



中等中地理

中村五六編纂

頓野廣太郎修補

文學社編輯所刪定



東京

文學社



中等中地理 萬國誌

目次

第一篇

亞細亞洲

(一) 總論

(二) 朝鮮

(三) 支那帝國

1 支那本部

3 蒙古

5 天山北路

(四) 亞細亞部露西亞

1 西比利亞

3 トランスコーカシヤ

2 滿州

4 西藏

6 東土耳其斯坦

2 中央亞細亞領

(五) 印度支那

- 1 安南
- 2 佛領交趾支那
- 3 東滯樂
- 4 暹羅
- 5 英領緬甸
- 6 緬甸
- 7 マラッカ
- 8 英領海峽殖民地

(六) 印度

- 1 英領諸州
- 2 英國諸屬州
- 3 獨立諸州

(七) 阿富汗

(八) 皮路直坦

(九) 波斯

(一〇) 亞拉比亞

(二) 亞細亞土耳其

第二篇

歐羅巴洲

(一) 總論

(二) 大貌列顛愛蘭合王國

- 1 英倫及威爾士
- 2 蘇格蘭
- 3 愛蘭
- 4 合王國

(三) 佛蘭西

(四) 西班牙

(五) 葡萄牙

(六) 意大利

(七) 希臘

(八) 歐羅巴土耳其附ブルガリア侯國

- (九) 羅馬尼亞
- (一〇) 塞爾維亞
- (一一) モンテネーグロ
- (一二) 奧地利匈牙利
- (一三) 瑞西
- (一四) 日耳曼帝國
- 1 字漏士王國
- 3 烏爾丁堡王國
- 5 諸小邦并自由都府
- 2 巴威里王國
- 4 薩遜尼王國
- 6 帝領
- (一五) 白耳義
- (一六) 和蘭
- (一七) 丁抹
- (一八) 那威及瑞典

第三篇

(一九) 歐羅巴露西亞

亞非利加洲

- (一) 總論
- (二) 埃及
- (三) アビシニヤ國
- (四) 北海岸諸國
- (五) サハラ地方
- (六) セリガンビア上ギニー及スーダン地方
- (七) 下ギニー地方
- (八) 南部地方
- (九) 東海岸地方

- (一) 中部地方
- (二) 所屬島嶼

第四篇

北亞米利加洲

- (一) 總論
- (二) グリーンランド
- (三) 英領加奈陀附ニューファウンドランド
- (四) 北米合衆國
- (五) 墨其西哥
- (六) 中央共和諸國附英領ホンダラス
- (七) 西印度諸島

第五篇

南亞米利加洲

- (一) 總論
- (二) コロンビア合衆國
- (三) ヴェネジュエラ附トリニダード
- (四) 英領ギアナ
- (五) 蘭領ギアナ
- (六) 佛領ギアナ
- (七) ブラジルの共和國
- (八) エクアドール
- (九) 秘露
- (一〇) ボリビア共和國
- (一一) パラグアイ共和國

目次終

第六篇

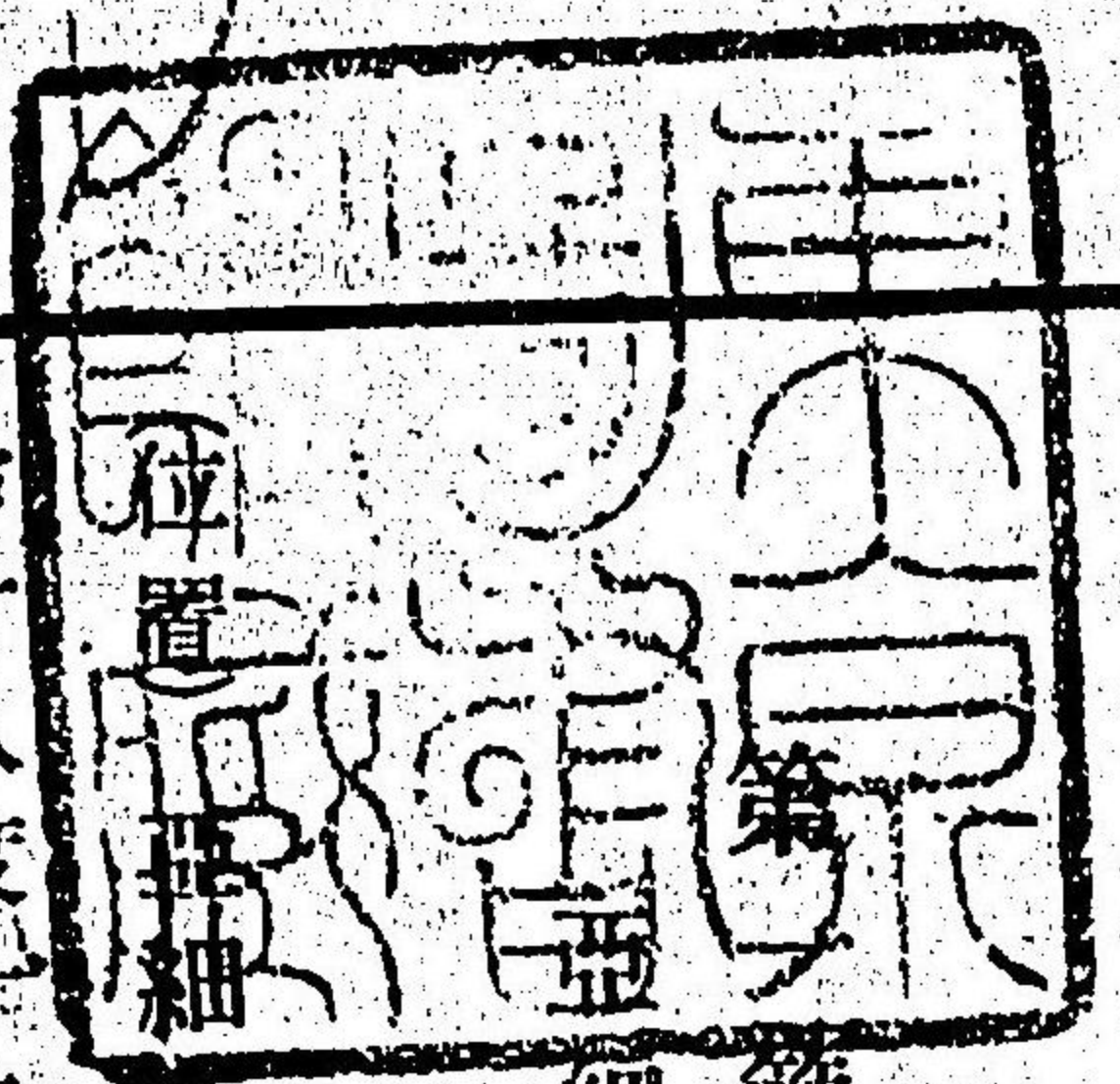
阿西亞尼亞洲

- (一) 總論
 - (二) 濠斯太刺利亞
 - (三) 馬來西亞
 - (四) ニュージールランド
 - (五) ポリネシア
- (一) ウルグアイ共和國
 - (二) アーゼンチン共和國
 - (三) 智利共和國
 - (四) フォークランド諸島

中等中地理

萬國誌

中村 五六 編纂
 頓野 廣太郎 修補
 文學社編輯所 刪定



位置

細

細

(一) 總論

七十八度十二分ニ達シ、東經二十六度四分ヨリ東經百八十度ヲ超
 エ、西經百六十九度ナルベリ、リング海峡ノイーストケープニ盡ク。
 境界ハ、北一面、北氷洋ニ瀕シ、東南二方ハ、太平洋及印度洋ニ臨ミ、西
 一半ハ、紅海及蘇士ノ運河ヲ以テ、亞非利加洲ニ界シ、一半ハ、地中海

黒海・高加索山・裏海・烏拉河及烏拉山ヲ以テ、歐羅巴ニ接ス。
(面積人口) 本洲ハ、東西大約六千哩、南北大約五千三百五十哩ニシ
テ、其面積ハ、大小島嶼ヲ合算シテ、一千七百萬方哩、人口八億四千餘
萬アリ、實ニ地球上全陸地ノ三分ノ一、全人口ノ三分ノ二ヲ有ス。
(海岸線) 亞細亞洲ノ海岸線ハ、曲折極テ多ク、其全長ハ、實ニ五萬一
千哩以上ニ及ヘリ。今其大略ヲ叙センニ、先ツ其東北隅ニ甘察加ノ
半島アリ、其南ニ又朝鮮半島アリ、黑龍江州其間ニ擴出シ、北ニオホ
ーツク海、南ニ日本海ヲ擁セリ。朝鮮ノ南ニ支那本部ノ擴出アリ、又
其南ニ印度支那ノ半島アリ、其支那本部擴出ノ北ナル海ヲ黃海、南
ナル海ヲ支那海ト云フ。印度支那ノ西側ヨリ、峽長ナル馬來半島、南
ニ向ヒテ突出シ、西印度ノ大半島ト共ニベンガル灣ヲ抱ケリ。印度
ノ西ニ、亞拉比亞半島アリ、大陸ノ西隅ヨリ東南ニ向ヒテ斗出セリ。

其間ノ海ハ、即チ亞拉比亞海ニシテ、其水ノ一部、深ク陸地ニ浸入シ
テ、亞拉比亞半島ノ東北側ヲナセル處ヲ、波斯灣ト云フ。
亞拉比亞半島ノ西南側ハ、亞細亞、亞非利加ヲ分界スル狹キ紅海ニ
シテ、其水、蘇士ノ運河ニ由リテ、地中海ノ水ト交通ス。地中海ノ南ニ
ハ、小亞細亞ノ半島アリ、南歐羅巴ト共ニ一灣ヲ包ミ、纔ニ其一部ヲ
開放シテ、地中海ト相通セシム、此灣ヲ黑海ト云ヒ、其人口ヲマーモ
ラ海ト云フ。北氷洋ノ沿岸ハ、オビ灣ヲ除ケハ、殆ト一直線ナリ。
(島) 島ハ、北氷洋ニハ、新西比利亞諸島及ニユーロロンビヤ島アリ、
前者ハ露國ニ屬シ、後者ハ北米合衆國ニ屬ス。太平洋ニハ、日本諸島
ノ外、黑龍江口ニ、狹長ナル薩哈連島アリテ、露國ニ屬シ、東京灣ノ口
ニハ、支那ノ海南一名瓊州島アリ、其南方ニ、大小無數ノ島嶼、蒼布セ
ルモノヲ、東印度群島ト稱シ、大洋洲ノ部ニ屬ス。此他ハ、印度洋ナル

錫蘭島ヲ除ケハ皆小島ニ過キス、錫蘭島ハ、印度ノ岬頭ニ横ハレ
 リ。
 (高地) 亞細亞洲ノ地ハ、大半高地ニシテ、東高地・西高地・亞拉比亞・印
 度・及印度支那ノ五區ニ別ル。
 東高地ハ、本大陸ノ中央部ヲ占メ、戈壁ノ沙漠ヲ抱キ、幅員頗ル濶大
 ニシテ、西藏・土耳其斯坦及蒙古ノ三大高原ニ別ル。西藏高原ハ、ヒマ
 ラヤ崑崙兩山脈ノ中間ニシテ、海面ヲ拔クコト、平均一萬六千呎ニ
 下ラス、實ニ世界中人類ノ棲息スル最高ノ地トス。其ヒマラヤ連山
 中ノエヴェレストト稱スル一峯ハ、海面ヲ拔クコト二萬九千呎ニ
 シテ、是ヲ世界第一トス。

蒙古高原ハ、アルタイ、ヤプロンイノ兩山脈ト、天山及興安嶺トノ中
 間ニ在リ。土耳其斯坦高原ハ、前二高原ノ間ニアリテ、東高地中、最モ

低シ。

西高地ハ、即チイランノ高原ト稱スルモノニシテ、東高地ノ西ニ在
 リ、西ノ方遙ニ黑海及地中海ノ海濱ニ盡ク。自餘ノ三高地中、印度支
 那ハ、東高地ニ連絡スレトモ、其二ハ各獨立セリ。

(低地) 低地ハ、西比利亞・土耳其斯坦・支那・印度及メソポタミヤノ五
 平原トス。

西比利亞平原ハ、亞細亞ノ北部一帶ニ連亘シ、幅員甚タ廣シ。此平野
 ハ、氣候沍寒ニシテ、地味瘦セタルカ故ニ、其大半ハ不毛ノ地タリ。
 土耳其斯坦ノ平原ハ、裏海・アラル海近傍ノ低地ニシテ、砂地處々ニ
 散在スレトモ、河水ノ濕潤スル所ハ、青草繁茂シテ、牧畜ニ適ス。
 支那平原ハ、黄河揚子江兩河ノ河領ニシテ、地味豐饒ナリ。印度平原
 ハ、印度河領ノ低地ニシテ、メソポタミヤ平原ハ、チグリリス・ユーフル

一チーヌ兩河邊ノ低地トス。二者何レモ地味極テ肥沃ナリ。
(砂漠) 本洲ノ砂漠ハ、東高地ニ戈壁、西高地ニ波斯ノ砂漠アリ。又、亞
拉比亞ニ亞拉比亞ノ砂漠アリ。此大砂漠ハ、東西遙ニ相對シテ、自然
ニ砂漠帶ヲナセリ。

(河流) 東西南南高地ハ、亞細亞大陸ノ中央ヲ東西ニ横リテ、本洲河流
ノ分水界トナレリ。

本洲河流ノ主ナルモノハ、北氷洋ニ注クモノニ、西比利亞ノオビ・エ
ニセイ・レナノ三大河、太平洋ニ注クモノニ、支那ノ黑龍江・黃河・楊子
江及印度支那ノメコン河アリ。又、印度洋ニ注クモノニ、ベンガル灣
ノブラマプートラ、ガンジスノ兩河、亞拉比亞海ノ印度河、波斯灣ノ
チグリス・ユーフレ・チーヌ、其他裏海ノ烏拉河、アラル海ノアムー
等アリ。

前記ノ河流中、最大ナルモノハ、楊子江ニシテ、流程三千餘哩、レナ・エ
ニセイ・黃河ハ、二千餘哩、其他モ、概テ一千哩以上ノ長流ナリ。

(湖水) 湖水ノ大ナルモノハ、裏海・アラル海・バルカシ湖及バイカ
ル湖等ニシテ、皆本洲ノ北西部ニ在リ、俱ニ鹹水ナリ。其裏海ハ、世界
第一ノ大湖ニシテ、幅員十三萬二千方哩、頗ル漁鹽ノ利アリ。裏海ア
ラル兩海ノ水準線ハ、遙ニ黑海ヨリ低シ。

(氣候) ヒマラヤ山脈及其東西兩方ニ連ル諸山脈ヨリ、南部ノ地方
ナル亞拉比亞・波斯・印度・印度支那・及馬來半島ハ、皆炎熱ノ地トス。ヒ
マラヤ山脈ヨリ北緯六十度ニ至ルマテハ、本洲ノ温帶ナレトモ、地
勢其他ノ事情ノタメニ、各地寒温ヲ異ニセリ。太平洋ノ沿岸ハ、地ノ
低キト温ナル海潮トニ因リテ、寒暖中和ナレトモ、本洲ノ中央ハ、事
情全ク前者ニ反スルヲ以テ、寒暖共ニ酷シ。

北緯六十度以北ハ、本洲寒帶ノ地ニシテ、地底ハ終年氷結セリ。之ヲ歐洲同緯度ノ地ニ比較スルニ、寒氣強キコト數等ナリトス。
〔雨量〕 印度及印度支那地方ハ、印度洋ヨリ、多量ノ水氣ヲ含メル南風吹キ來ルヲ以テ、其雨量ノ多キコト、世界無比ナリトス。而シテ、本洲ノ中央及波斯・亞拉比亞ハ、回歸線乏雨帶ニ在ルト、濕風、周圍ノ連山ニ吸奪セララル、トニ因リ、無雨ノ地多シ。
〔植物〕 本洲熱帶ノ中、印度及印度支那地方ハ、雨澤多キヲ以テ、熱帶特有ノ植物、就中、米・棉花・甘蔗・珈琲・藍・及諸香木等ノ草木鬱茂シ、世界無二ノ沃地ト稱ス。之ニ反シテ、波斯・亞拉比亞ハ、氣候乾燥ナルヲ以テ、砂漠不毛ノ地多シ。
暖帶ニ在リテハ、東部ハ果穀能ク成熟シ、中部ハ砂漠多ク、西部ハ草原多クシテ、稍、牧畜ニ適ス。而シテ、此帶ノ北部、即チ西比利亞ノ南部

ノ地勢高キ所ハ、深林多ク、松類・樅・柳・秦皮・樺等ノ喬木繁茂セリ。寒帶即チ西比利亞ノ平原ハ、概子草原ニシテ、矮樹荆棘混生シ、北氷洋ニ接近セル地ハ、只苔蘚類ヲ見ルノミナリ。

〔礦物〕 亞細亞ハ、金・鐵・寶石ニ富メル洲ニシテ、金・銀・白金・鐵ハ、烏拉山ノ山腹ヨリ多量ニ産出シ、銅及鐵ハ、アルタイ連山中ニ發掘セラル。其他、支那印度ハ、鐵・石炭ヲ出シ、西比利亞・土耳其ハ、鉛ヲ出シ、馬來半島ハ、錫ヲ産ス。而シテ、印度ハ、金剛石ニ、アルタイ山ハ、綠玉石・水晶ニ富ミ、錫蘭島及波斯灣ハ、眞珠ヲ以テ有名ナリ。

〔動物〕 本洲各地ハ、其氣候ニ普通ナル諸動物ヲ産ス。只其特別ニ著シキモノハ、鹿・駱駝・象・水牛・鱷魚・孔雀及虎等トス。

〔人種〕 亞細亞洲ノ住民ハ、蒙古・高加索及馬來ノ三人種トス。ヒマラヤ山脈ヨリ、西、遙ニ高加索山ニ連絡セル一大山系ハ、自然ニ蒙古・高



亞細亞諸邦風俗圖

加索兩人種ノ境界線ヲナス
 モノニシテ、其北方ノ人民ハ、
 蒙古人種ニ屬シ、南方ノ人民
 ハ、蒙古人種ナル土耳其人ヲ
 除ケハ、高加索人種ニ屬ス。而
 シテ、馬來人種ハ、馬來半島及
 其近傍ニ住ス。
 (宗教) 亞細亞洲ハ、世界ノ五
 大宗教開基ノ地ニシテ、佛教
 ハ、錫蘭ニ、巴羅門教ハ、印度ニ、
 回回教ハ、亞拉比亞ニ、基督及
 猶太ノ二教ハ、亞細亞土耳其

ニ開基セリ。現時佛教ハ、錫蘭島・印度支那・西藏・朝鮮及日本ニ、巴羅門
 教ハ、印度ニ、回回教ハ、西亞細亞、即チ亞拉比亞・土耳其・波斯・阿富汗。
 土耳其斯坦ニ流行ス。而シテ、基督及猶太ノ二教ハ、信徒甚々少數ナ
 リ。

(邦國) 本洲邦制上ノ區劃左ノ如シ。

一日本

一朝鮮

一支那帝國

支那本部

蒙古

天山北路

一亞細亞部露西亞

滿州

西藏

東土耳其斯坦

西比利亞

トランスコーカシヤ

中央亞細亞領
又シヨールシヤ

一印度支那諸國

安南

佛領交趾支那

東蒲寨

暹羅

上緬甸

下緬甸

マラッカ

英領海峽殖民地

一印度

英領諸州

英國屬州保護州

獨立州

一阿富汗

一皮路直坦

一波斯

一亞拉比亞

一亞細亞土耳其

(二) 朝鮮

(位置) 朝鮮ハ、亞細亞大陸ノ東邊ヨリ、南ニ向ヒテ斗出シ、日本海ト
黄海トヲ區分セル半島國ニシテ、北ノ一方ハ、鴨綠・圖們ノ兩江ヲ以
テ、支那及露領ト界ス。南北凡ソ六百哩、東西百五十哩、面積八萬二千
方哩、人口一千餘萬アリ。

(地勢) 一帶ノ山脈、國ノ中部ヲ南北ニ貫ケリ。其東ノ側面ハ、地勢高
クシテ狹ク、且ツ平原寡シ。從テ、日本海ノ沿岸ハ、概テ絶壁ナリ。之ニ
反シテ、西ノ側面ハ、黄海ニ向ヒテ、漸々ニ低落スルヲ以テ、處々ニ稍
闊キ平原沃野アリ。亦港灣ニ乏シカラス。

(川流) 此國ノ大河ハ、滿州トノ界ナル鴨綠江・平安道ノ大同江及京畿道ノ漢江ニシテ、皆西方黃海ニ向ヒテ流レ、頗ル運輸ノ便アリ。
(氣候) 氣候ハ、其緯度ニ比較スレハ、甚タ寒冷ニシテ、夏期ニハ、西南ノ溫風海上ヨリ吹キ來レトモ、冬期ニハ、寒冷ナル北風滿州ヨリ來リ、殊ニ東海岸ノ如キハ、寒潮ヲ受クルヲ以テ、沍寒甚シ。

(物産) 國中、耕耘未タ洽カラスシテ、不毛ノ地多シ。主ナル農産物ハ、米・粟・菽・麥・人參等ニシテ、又内地ハ、金・石炭等ノ鑛物ニ富メリ。

(區劃) 全國ヲ區劃シテ、咸鏡・平安・黃海・京畿・忠清・江原・慶尙・全羅ノ八道トナス。

(首府) 首府漢陽ハ、京畿道ナル漢江ノ上流ニ在リ、人口凡ソ二十五萬ヲ有ス。

(港口) 漢陽ニ近ク仁川港アリ、全羅道ニ釜山浦アリ、咸鏡ノ永興灣

ニ元山津アリ、此三港ハ、外國トノ貿易場タリ。

(政體) 政體ハ、世襲ノ擅制王國ナリ。此國ハ古來外國トノ交通ヲ拒絶セリト雖モ、西曆千八百七十六年以來、日本ヲ始メトシ、米・獨・英・伊・露・佛等ノ諸外國ト續々修好ノ條約ヲ締結セリ。

(言語及宗教) 朝鮮ニハ、自ラ特別ノ國語アリ、然レトモ、公文及上流人ノ用語ハ支那語ナリ、宗教ハ、上流ノ人ハ、孔子ノ教ヲ奉スレトモ、賤民ハ、佛教ヲ信ス。

(三) 支那帝國

(位置) 支那帝國ハ、亞細亞ノ東高地及支那平原ノ地ヲ占メ、北ハ西比利亞ニ界シ、西ハ中央亞細亞及阿富汗ニ連リ、南ハ印度及印度支那ニ接シ、東ハ朝鮮トノ境界線ヲ除ケハ、一面ニ太平洋ニ臨ム、面積大約四百二十一萬五千五百方哩、人口四億萬人ナリ。

(區劃) 支那帝國ハ政治上之ヲ左ノ六部ニ分テリ。

一支那本部	面積 人口	一、三三六、八四一 三、八〇〇、〇〇〇	方哩 人
一滿州	面積 人口	七、三六二、三〇〇 三、五〇〇、〇〇〇	方哩 人
一蒙古	面積 人口	一、二八八、〇〇〇 二、〇〇〇、〇〇〇	方哩 人
一西藏	面積 人口	六、〇〇〇、〇〇〇 六、〇〇〇、〇〇〇	方哩 人
一天山北路	面積 人口	一、四〇〇、〇〇〇 六、〇〇〇、〇〇〇	方哩 人
一東土耳其斯坦	面積 人口	四、三〇〇、〇〇〇 五、八〇〇、〇〇〇	方哩 人

(1) 支那本部

(位置) 北方ハ有名ナル萬里長城ヲ以テ、蒙古ヲ限リ、西方ハ連山ヲ以テ、西藏及印度支那ノ上緬甸・安南ニ接シ、而シテ、東方ハ黃海、南方ハ支那海ヲ以テ、太平洋ニ連ル。其廣袤南北二千六百哩ニ餘リ、東西一千哩ニ出入ス。

(海岸線) 海岸線ハ甚々簡單ニシテ、北東隅ニ深ク曲入セル直隸灣・渤海ノ外ハ、著シキ出入ナシ。

(地勢) 支那本部ニ於ケル雲嶺ヨリ、東ニ向ヒテ、二條ノ山脈ヲ派出セリ。第一ハ、北部ニアルカ故ニ、之ヲ北嶺ト稱シ、第二ハ、南部ニアルカ故ニ、之ヲ南嶺ト稱ス。而シテ、此兩山系ハ、支那本部ノ地ヲ自ラ三北ニ分畫セリ。第一ハ、南嶺以北ニシテ、黃河ノ河領トス。第二ハ、南嶺以南ニシテ、楊子江ノ河領ニシテ、第三ハ、南嶺以南即チ廣東河領ノ地トス。カクテ、一般ニ言フトキハ、東方、海ニ近キ地ハ、廣濶ナル肥沃ノ低原ニシテ、西ニ進ムニ隨ヒテ、地勢徐々ニ高クナレリ。

(河流) 河流ノ最大ナルモノハ、楊子江及黃河ニシテ、之ニ次クモノハ、廣東河及白河トス。

楊子江ハ、崑崙山ノ南側ニ發源シ、三千哩ノ長程ヲ流下シテ、黃海ニ

朝セリ。其河幅闊大ニシテ、水深ケレハ、河口ヨリ七百哩ナル漢口ニ至ルマテ、汽船ノ往來自在ナリ。上海・南京・漢口・武昌・漢陽等、貿易上樞要ノ大都會ハ、大抵其沿岸ニ在リ。黄河モ崑崙山ノ北側ニ發源シ、直隸灣ニ注ク。流程二千七百哩ノ大河タリ。然レトモ、水淺クシテ、舟楫ノ便少ナク、且ツ屢、氾濫シテ、屋田ヲ壞ルコト夥シ。

黄河ハ、有名ナル濁流ナリ。廣東河ハ南部ノ大河ニシテ、廣東港其口ニ在リ。白河ハ、北部ノ大河ニシテ、太沽ヨリ天津ヲ經テ北京ニ通ス。兩河共ニ舟楫ノ便利大ナリ。

(運河) 運河ハ、溝渠ニシテ、揚子江ノ下流ヨリ、黄河ヲ横キリ、白河ニ達ス。是レ南方ノ米穀ヲ北京ニ輸送スル水路ナリ。

(湖水) 支那ノ三大湖ト稱スルハ、洞庭湖・鄱陽湖及大湖ニシテ、皆揚子江南ニ在リ、頗ル支那船ノ航行ニ堪ヘ、風景ニ富メリ。

2

(氣候) 支那ノ地ハ、南北ノ廣袤大ナルヲ以テ、氣候一様ナラス。廣東河邊ノ地ハ、北回歸線ニ當ルヲ以テ、氣候甚タ温暖ニシテ、空氣ハ濕潤ナリ。之ニ反シテ、北方ハ甚タ寒燥ナリ、北京ハ北緯四十度ニ位シ、寒暑共ニ酷烈ナリ。

(物産) 支那ハ、五穀其他ノ農産物、殆ト産出セサルモノナシ。就中、北方ニハ、小麥、南方ニハ、米・茶・綿・砂糖・生糸等ヲ産スルコト夥シ。此地又石炭・鐵・銅・金・銀及寶石類ノ諸礦物ニ富メリ。然レトモ、其採掘法ハ、古法ニシテ、甚タ不完全ナリ。

(人種) 支那人ハ、純然タル蒙古人種ナリ、其舊習ヲ墨守スル性癖アルハ、闕點ナレトモ、勤儉ニシテ、忍耐力ノ強キコトハ、世界中、恐ラクハ、其右ニ出ツルモノナカルヘシ。

(政體) 支那ハ、立君獨裁ノ國ニシテ、大臣四名・翰林學士二名ヲ以テ、

最高ノ行政府ヲ組織シ、吏部・戸部・禮部・兵部・工部・刑部ノ六部ヲ置キ、政府ノ事務ヲ分擔セシム。今ノ清朝ノ王家ハ、滿州ノ韃靼人ニシテ、二百餘年前ニ、明朝ヲ倒シテ之ニ代リシモノナリ。

(宗教) 上流人ハ孔子ノ教ヲ奉シ、愚民ハ佛教ヲ奉ス。然レトモ、祖先ヲ祭ルハ、上下一般ノ慣習ナリ。又道教(老子ノ教)ト稱スルモノアリ、廣ク下流社會ニ行ハル。

(區劃) 支那本部ハ、内治上ヨリ、十九省ニ分割シ、各省ニ總督又ハ巡撫ヲ置キテ、之ヲ治セシム。十九省ノ名稱及首府ハ左ノ如シ。

省名	首府	省名	首府
直隸省	保定府	山東省	濟南府
山西省	太原府	河南省	開封府
江蘇省	蘇州府	安徽省	安慶府

浙江省	杭州府	福建省	福州府
江西省	南昌府	廣東省	廣東府
廣西省	桂林府	雲南省	雲南府
貴州省	貴州府	湖南省	長沙府
湖北省	武昌府	四川省	成都府
甘肅省	蘭州府	陝西省	西安府

(首府) 北京ハ、支那ノ首府ニシテ、人口百萬ヲ有ス。四圍堅固ノ城壁ヲ繞ラシ、府内ヲ南北ノ二區ニ分ツ。北區ハ、皇城諸官衙ノ在ル所ニシテ、八旗兵ト稱スル清朝ノ親兵及高貴ナル韃靼人之ニ住シ、南區ハ商業ノ地ニシテ、支那本土人ノ住所ナリ。

南京即チ江寧府ハ、揚子江ノ南岸ニ在リ、支那ノ舊都ナルカ、今ハ人口僅ニ十五萬ヲ有スノミト云フ。

(港口) 支那ノ外國ト貿易スル港口ハ其數現ニ二十三アリ。其主ナルモノハ、白河岸ノ天津、山東省ノ芝罘、揚子江口ノ上海、浙江省ノ寧波、福建省ノ福州及厦門、廣東河口ノ廣東及澳州(葡萄牙領地)揚子江ノ上流七百哩漢川ノ口ナル漢口等トス。但シ明治二十八年日清戰爭ノ結果ニヨリ、特ニ日本ノタメニ湖北省ノ荊州府沙市、四川省ノ重慶府、江蘇省ノ蘇州府、浙江省ノ杭州府ノ諸市港ヲ開ク旨ト、ナレリ。

(交通) 内地ハ粗惡ナカラモ、大道縱横ニ開通シ、且ツ無數ノ溝渠及川流アリテ、可ナリニ交通運輸ノ便アリ。然レトモ、鐵道ハ、今僅ニ開平ノ炭坑ヨリ天津ニ至ル八十六哩間ノモノアルノミナリ。
(屬島) 支那ノ屬島中、最大ナルモノヲ海南島トス。廣東省ノ南十五哩ノ海上ニ在リ、香木類ヲ産ス。廣東河口ニ一小島アリ、香港ト稱ス。

英國ノ領地タリ、東洋ノ貿易上樞要ノ地ニシテ、人口二十二萬ヲ有ス。

(2) 滿州

(位置) 滿州ハ、支那本部ノ北東ニ位シ、西ハ興安嶺ニ依リテ、蒙古ニ接シ、北ハ黑龍江ヲ境界線トシテ、露領西比利亞ニ連リ、南東ハ、長白山ニ依リテ、朝鮮ニ界シ、南ハ渤海灣ヲ抱ク。

(地勢) 地勢ハ、北方ニ向ヒ次第ニ高ク、山林多クシテ耕地少シ。松花江及遼河ハ、此地ノ二大川ニシテ、兩河沿岸ノ平地ハ、豐沃ニシテ麻、綿、藍等ヲ産ス。

(人種) 滿州人ハ、蒙古人種ノ支族ニシテ、多クハ牧畜獸獵ヲ事トス。
(區別) 全國ヲ、黑龍江、吉林、盛京(一名遼東)ノ三省ニ區分ス。首府ハ、盛京省ノ奉天府ニシテ、盛京トモ稱ス。

(港口) 牛莊ハ開港場ニシテ遼河ノ下流ニ在リ。此港冬期四ヶ月間ハ遼河凍合ノタメ貿易全ク塞絶ス。

(3) 蒙古

(位置) 蒙古ハ東ハ滿州ニ接シ北ハ亞細亞部露西亞ニ界シ西ハ天山北路ニ通シ南ハ支那本部ト界シ南西ハ東土耳其斯坦及西藏ト連絡ス。

(地勢) 蒙古ハ四周皆山ナレトモ中部ハ平坦ニシテ南北五百哩東西二千哩ノ戈壁沙漠ヲ抱ケリ。沙漠中ニハ處々ニ矮小ナル草木生シ又西比利亞ニ接近セル部分ニハ森林鬱蒼タリ。

(河湖) 最大ノ湖ハ北境ナルアルタイ連山中ノコスゴル湖ニシテ西比利亞ノエニセイ河ハ此湖ニ發源ス。之ニ次クモノハ、ココノール湖及ライノール湖ニシテ前ナルハ黄河後ナルハ黑龍江ノ水源

ナリ。

(氣候) 氣候ハ寒暑共ニ酷烈ニシテ降雨ハ殆ト絶無ノ姿ナリ。冬期ハ長クシテ寒キ北風吹キ夏期ハ短ケレトモ旋風屢起ル。

(人種宗教) 蒙古ノ住民ハ即チ蒙古人種ノ元祖ナリ。其多クハ專ラ牛羊ノ牧畜ヲ以テ生業トシ常ニ天幕ヲ携ヘ水草ヲ追ヒテ轉住ス。之ヲ遊牧ノ民トイフ。宗教ハ佛教ノ一派ナル喇嘛教ヲ信ス。

(都府) 蒙古ノ最大都府ハ東方ノウルガニシテ支那人之ニ住シ人口數萬アリ北境ノ賣買城ハ露西亞貿易ノ要地ナリ。

(4) 西藏

(位置) 西藏ハ支那帝國ノ南西隅ニシテ東ハ支那本部ニ連リ北ハ崑崙山ヲ境トシ西南ニ方ハヒマラヤ山脈ヲ以テ印度ト界ス。

(地勢) 西藏ハ世界第一ノ高原ニシテ處々ニ鹹淡兩種ノ湖水アリ、

就中最大ノ湖ハ、テンダリニシテ、國ノ中央ニ位セリ。

(氣候) 此國ハ、土地高ケレハ寒氣非常ニ強ク、特ニ十月ヨリ三月ニ至ルマテハ、空氣乾燥シ、殆ト堪ヘ難キ、沍寒ヲ覺ユ。住民ハ、チンコルト稱シテ、泥炭ニ類セル一種ノ化石ヲ薪ニ代用ス。蓋シ、チンコルハ、湖底ヨリ採掘スルモノニテ、殆ト無盡ナリ。

(動物) 麝香ヲ産スル一種ノ鹿ト、美麗ナル山羊ハ、極寒ノ山中ニ繁殖シ、良種ノ羊ハ、牧場ニ群ヲナス、其他馬アリ、犬アリ、諸種ノ鳥類アリ。然レトモ、特ニ著名ノモノハ、ヤクト稱スル一種ノ牛ニシテ、非常ニ長キ美毛ヲ生シ、優等ノ牛乳ヲ與フ。

(人種) 西藏人ハ、蒙古人種ノ一支族ニシテ、大半ハ、牧畜ヲ業トシ、毛糸ノ織物類ヲ製造ス。

(宗教) 西藏ハ、佛教ノ一大要地ニシテ、全國到ル所ニ寺院アリ、僧侶

ヲ喇嘛ト云ヒ、總數殆ト八萬アリ、其衣食ノ費ハ、皆官ヨリ支給ス。法王ヲダライラマト稱シ、首府ヲラッサニ住ス。此法王ハ、西藏ノ國王ニシテ、大小ノ國政ヲ行ヒ、支那ノ駐在官之ヲ監督ス。

(5) 天山北路一名 ズンガリヤ

天山北路ハ、蒙古ノ西、天山ノ北ニ在リ、蒙古高地ノ西端ナレハ、地勢東ハ高ケレトモ、西方ニ向ヒテ漸次ニ傾斜シ、露領ノキルギス草原ニ連絡ス、國中山多シト雖モ、山間ノ地味ハ、肥沃ニシテ、殊ニイリ河邊ハ、最も豊饒ナリ。

土人ハ、蒙古人種中ノ韃靼種族ニ屬シ、佛教又ハ、回教ヲ信ス。兩族共ニ、大半ハ、耕耘ヲ務メス、牧畜ヲ以テ生業トス。

此地ハ、亞細亞大陸ノ東西貿易ノ大通路ニ當レリ。域内最大ノ都府ハ、イリ河邊ノクルジャ府ニシテ、人口數萬ヲ有ス。

(6) 東土耳其斯坦

東土耳其斯坦ハ、蒙古ノ西、天山ノ南、崑崙山ノ北ニ位ス。此地、三方全ク高山ヲ以テ圍繞セラレ、中央ハ一帯ノ砂地ヲナシテ、戈壁沙漠ニ連絡ス。周邊山麓ノ地ハ、川流ニ潤ヒ、多クハ肥沃ニシテ、米・麥・綿・麻等ノ收穫頗ル多シ。

カシガールハ、國ノ首府ニシテ、ヤールカンドハ、貿易市ナリ。人種ハ、韃靼種族ノ一ニシテ、回回教徒ナリ。

(四) 亞細亞部露西亞

亞細亞部露西亞トハ、亞細亞洲ニ於ケル露西亞領地ノ總稱ニシテ、亞細亞大陸ノ三分ノ一ヨリハ廣キ面積ヲ有ス。此廣大ナル領地ハ、自ラ左ノ三部ニ別ル。

一 西比利亞

面積 四、八三三、四九六方哩
人口 四、九〇三、二八一一人

一 中央亞細亞領

面積 一、五四八、八二五方哩
人口 六、一七五、〇三〇人
面積 五、〇七四、六一四方哩
人口 九一、三四六、一四一人

(1) 西比利亞

(位置) 西比利亞ハ、西歐洲ノ境ナル烏拉山ヨリ始まり、東太平洋ノ海岸ニ達シ、北北氷洋ノ海邊ニ起リテ、南ハ北緯五十度ニ出入ス。東西大約四千哩、南北二千哩ナリ。

(地勢) 西ノ方歐洲ノ界ニ、烏拉山脈アリ。南ノ方蒙古ノ界ニ、高峻ナルアルタイ連山アリ。東ノ方太平洋ノ沿岸ニ、ヤプロノイスダノヴォイノ二山脈相連リテ、蜿蜒起伏、ベーリング海峡ニ達ス。此等山脈附近ノ地ヲ除ケハ、西比利亞ハ、全土茫々タル低原ナリ。

(河流) オビ・エニセイ・レナノ三河ハ、皆アルタイ山脈中ニ發源シ、流程二千五百哩、頗ル巨流ニ屬ス。然レトモ、河口ハ、殆ト終年氷ノ爲ニ

閉鎖セラレ、舟楫ノ便利ナシ、又毎年春暖ノ候ニハ、アルタイ山中ノ
氷雪融解シテ、水量暴漲シ、滔々流下スルニ、下流ノ堅氷全ク解ケサ
ルニ因リ、其水氾濫シテ、近邊ノ低地滿面沼池ノ有様ヲ呈ス、之ヲ凍
沼ト稱ス。

黑龍江ハ、二千七百哩ノ長流ニシテ、蒙古ニ發源シ、東流シテ太平洋
ニ注ク。此河モ、河口ハ半年間氷ニ封セラレ。

(湖水) アルタイ連山中ノバイカル湖ハ、國中ノ最大湖ニシテ、面積
十四萬方哩アリ、エニセイ河ハ此湖ニ發源ス。

(氣候) 西比利亞ハ、緯度ノ高キカ上ニ、其地南ニ塞カリ、北ニ開クヲ
以テ、寒氣強ク、特ニ北ノ一半ハ、終年地底氷結セリ。

(植物) アルタイ山附近ニハ、森林多ク、其樹ハ、樺子松ノ一種ナリ。又
イルクツク近傍極南ノ地、普通ノ農産物ハ、裸麥及燕麥ナリ。

(動物) 西比利亞ハ、黑貂、黃鼬、其他ノ良毛動物ヲ産スルニ有名ニシ
テ、北部ニハ白熊ヲ産ス。

西比利亞ノ珍シキ一物産ハ、化石セル象牙ナリ。是レ新西比利亞諸
島及凍沼ノ水邊ヨリ多量ニ掘リ出スモノニテ、古代此地ニ棲息セ
シ大動物「マンモス」ノ遺物ナリト云フ。

(鑛物) 烏拉山脈ハ、金・銀・銅・鐵ニ富ミ、又白金及寶石ヲ出ス。又黑龍江
ノ上流ニハ水銀・鐵・鉛等ヲ含有セル地域アリト云フ。

(人種) 土民ハ、蒙古人種ニシテ、韃靼人及サモイデス族等ノ數種アリ。此等ハ主ニ遊牧ヲ業トシ、回々教・佛教又ハ蠻教ヲ奉ス。然レトモ、
今ヨリ二百年前露西亞此地ヲ征服シテヨリ、常ニ其罪人ヲ茲ニ追
放セシカハ、今ハスラボニヤ人ノ數却テ土人ニ過キ、希臘教モ漸次
流行スルニ至レリ。

(區劃及都市) 西比利亞ハ、内治上ニ於テ、東西二部ニ大別ス。西比利亞ノ地ハ、更ニ小別シテ、トボルスク、トムスクノ二州トナス。東西比利亞ノ地ハ、六州ニ小別ス、イルクツク、エニセイスク、ヤクツク、バイカル外州、黑龍江州、海岸州是ナリ。バイカル湖ニ近キイルクツク府ハ、東西比利亞ノ首府ニシテ、人口五萬餘ヲ有シ、西比利亞中最大ノ都府ナリ。

浦鹽斯德港ハ、黑龍江州ノ南端ニ在リ、人口四萬六千アリ、我國ト西比利亞トノ貿易ノ要地ナレトモ、寒候五ヶ月間ハ、港内氷結ス。長崎ヨリ朝鮮ノ元山ヲ經テ此ニ至ル海程僅ニ七百湮ナリ。

(貿易) バイカル湖南ノキヤクタ府ハ、支那商人ト西比利亞トノ貿易ノ中心タリ。又支那北京ヨリ、イルクツク府トボルスク府ヲ經テ、露ノ舊都莫斯科古府ニ至ルマテ、陸上貿易ノ大道アリ、其里程凡ソ四

千五百哩ナリト云フ。

(2) 中央亞細亞領

中央亞細亞領トハ、南ハ波斯・阿富汗ノ高地ヲ界トシ、北ハ北緯五十三度ヲ限リ、西裏海及烏拉河ヨリ、東ズンガリヤ及東土耳其斯坦ノ界ニ至ル地域ヲ指スモノナリ。

此國ハ、東南二方ノ山地ヲ除ケハ、其他ハ全ク低原ニシテ、西ニ進ムニ從ヒ、地勢愈低下シ、裏海附近ノ地ハ、黑海ノ水面ヨリ低キコト、數十呎ノ下ニ在リ。

アムー及ミルダリアハ、國ノ二大川ニシテ、アラル海ニ流入ス。河水ノ灌溉スル所ハ、地味極テ豊饒ニシテ、穀物ノ收穫夥多ナリ。各地、寒暑ノ差非常ニシテ、夏ハ炎威甚シク、冬ハ寒氣凜烈ナリ。空氣ハ常ニ乾燥シテ、降雨稀ニ、從テ土地ノ大半ハ、草原又ハ砂漠ナリ。

此國ハ土耳其人ノ本地ニシテ、現時住民ノ大半ハ、遊牧ヲ生業トス。而シテ國民悉ク、回々教徒ニシテ、異教徒ハ國外ニ放逐セラレ。國中、古來許多ノ部落ニ分レ、汗ト名クル酋長アリテ之ヲ支配ス。但シ其大半ハ、近年露國ニ征服セラレタリ。而シテ方今露人ノ統轄スル地域ハ、タシユケンド府マテヲ限リトス。

ボカラ府ハ、アムール河ノ附近ニ在リ、人口十五萬ヲ有ス。タシユケンド府ハ、人口十二萬ヲ有シ、露國、鎮營ヲ茲ニ置ケリ。

③ トランスコーカシヤ

高加索山ノ南、波斯及土耳其ノ北方ニ、一古國アリ、アールメニヤト稱ス。古代頗ル隆盛ナリシカトモ、國運次第ニ衰微ニ傾キ、遂ニ千八百七十八年露西亞・波斯・土耳其ノ三國ニ分取セラレタリ。其露國ノ掌中ニ落チシ部分ハ、裏海・黑海間ニ連亘セル狹長ノ地ニシテ、之ヲ

トランスコーカシヤ又シヨールシヤト名ク。山多クシテ草木繁茂セリ。首府ヲチフリスト稱シ、人口十四萬六千アリ。

(五) 印度支那

(位置) 印度支那ハ、一名後印度トモ云フ。支那海トベンガル灣トノ間ニ突出セル濶大ノ半島ニシテ、面積七十八萬五千方哩、人口三百餘萬ヲ有ス。

(地勢) 此半島ハ、亞細亞ノ東高地ノ枝條ニシテ、數派ノ岡巒、北疆ノ山地ヨリ南ニ向ヒテ走出ス。故ニ、地勢山多ク、且ツ大平原ニ乏シ。

(河) メコン河ハ、半島最大ノ河ニシテ、流程一千四百哩アリ、山脈ト並行ニ、半島ノ中央ヲ貫流ス。次ハ湄南及イラワデーノ兩河ニシテ、共ニ北疆ノ山間ニ發源シ、南流シテ海ニ入ル。

(氣候) 此地、南半ノ氣候ハ、終年熱クシテ、空氣濕潤ナリ。然レトモ、其

盛暑ノ候ハ、方ニ雨節ニ際スルヲ以テ、酷熱焦スカ如キニ至ラス、北半ノ氣候ハ、四月五月ハ、炎熱極テ甚シク、六月ヨリ九月迄ハ、毎年一定ノ雨節ナリ。

(動植物) 此半島ハ、植物生育ノ二大要素ナル、熱ト雨澤ト十分ナルカ故ニ、地球上植物ノ最繁殖セル地方ノ一タリ。特ニ河邊ノ地ハ、米ノ收穫頗ル夥多ナリ。又所在ノ山林中ニハ、虎・豹・犀・象・猿猴・水牛等ノ動物多ク棲息セリ。

(人種) 各河系ノ地ニ住スル米食ノ人民ハ、蒙古人ノ支族ニシテ、支那人ニ類似ス。サレト、山地ニ住スル土蕃ハ、蒙古人種ナルカ又ハ高加索人種ナルカ、未タ詳ナラス。

(區劃) 印度支那ハ、邦制上左ノ國々ニ分ル。

一 安南	面積 五、〇〇〇、〇〇〇方里
------	-------------------

一 佛領交趾支那	面積 二、〇三四、四八二方哩
一 東蒲寨	面積 一、八〇〇、〇〇〇方哩
一 暹羅	面積 五、〇〇〇、〇〇〇方哩
一 上緬甸	面積 四、六八七、九二七方哩
一 下緬甸	面積 二、九八三、四三七方哩
一 マラッカ	面積 未詳
一 英領海峽殖民地	面積 五〇六、〇〇〇方哩

(1) 安南

安南ハ、印度支那半島ノ東海岸ニ横ハレル王國ニシテ、東京灣ヲ抱ケリ。

國ノ北部ヲ東京ト云ヒ、佛國ノ屬地ナリ。地膏腴ニシテ、多量ニ米ヲ産ス。全國海岸ニハ、漁業盛ニ、山地ニハ石炭多シ。砂糖・肉桂・象牙等モ

亦此國ノ產物ナリ。
氣候ハ、全ク熱帶ノ氣候ニシテ、夏期ニハ屢颶風アリ、一年乾雨ノ兩節ニ分ル。

ケシオーハ、東京地方ノ首府ニシテ、フーエハ、交趾支那即チ南部安南ノ都ナリ。河内ハ、東京河口ニ在リテ外國貿易場タリ。國民ハ佛教又ハ孔子ノ教ヲ奉ス。

(2) 佛領交趾支那

佛領交趾支那ハ、印度支那半島ノ盡頭ニ當レリ、氣候炎熱ニシテ、雨露ノ澤多ク、平地ニ米ヲ産スルコト夥シ。
メコン河、國ノ中央ヲ流ル。河畔ニ西貢アリ、人口十五萬ヲ有シ、米ノ輸出場トシテ有名ナリ。

(3) 東蒲寨

佛領交趾支那ノ北、暹羅灣ニ臨メル一小王國ヲ東蒲寨ト云フ。此國ハ、安南ト並ニ佛國ノ保護ヲ受ク。地理ノ事、大抵交趾支那ニ同シ。

(4) 暹羅

暹羅ハ、印度支那半島ノ中部ニ位スル王國ニシテ、東蒲寨ノ北、安南ノ西、上緬甸ノ南、下緬甸ノ東ニ在リ。而シテ正南ハ暹羅灣ヲ抱キ、西南隅ハ、延長シテ馬來半島ニ接續ス。

メコンメナム兩河領ノ地ハ、肥沃無比ニシテ、多量ニ米ヲ産シ、北部ノ山地ハ森林ニ富ミ、麻、栗樹及其他ノ良材生長シ、又象多シ。

此國ノ住民ハ、暹羅人、支那移住人、ヲオ族及馬來人ノ四種ヨリ成ル。佛教ハ國教ニシテ、其勢力甚タ盛ナリ。

首府ヲ盤谷ト云フ、メナム河畔ニ在リ、人口二十萬ヲ有ス、是レ印度支那半島中最大ノ都市ニシテ、外國貿易ノ中心タリ。暹羅ハ印度支

那半島中、最モ進歩的ノ國ニシテ、電信・郵便・教育・兵備等略、整理セリ。

(5) 下緬甸

下緬甸トハ、印度支那半島ノ西沿岸ノ地ニシテ、往時ハ、緬甸帝國ノ版圖タリシモノナリ。

其地ハ、三部ニ分レ、北部ヲアラカント云ヒ、中部ヲベグト云ヒ、南部ヲテナセリムト云フ。イラワディー河ハ、數條ニ岐レテ海ニ注クヲ以テ、土地大半濕潤ニシテ、米ノ耕作極テ盛ナリ。

首府ヲラシグーント云フ、人口十八萬アリテ、此府ノ政廳ハ、英領海峽殖民地ヲモ管轄セリ。

(6) 上緬甸

上緬甸ハ、東ハ支那ニ交界シ、西北ノ二方ハ印度ニ、南ハ下緬甸及暹羅ニ連絡ス。此國近時マテ緬甸帝國ノ地タリシナリ。

國ノ中部ハ低地ニシテ、東北ニ方ニ進ムニ隨ヒテ、地勢次第ニ隆起ス。高地ニハ竹・椰子樹・麻・栗樹及柏等ノ樹木生茂セリ。

氣候ハ、九月ヨリ三月マテハ、寒暖中和ヲ得、四五兩月ハ、炎熱堪へ難ク、五月ヨリ九月ニ至ルマテハ、降雨絶ユルコトナシ。

河邊低地ノ物産ハ、米・綿・藍・烟草等ニシテ、山地ハ金・銀・銅・鐵・寶石等ノ鑛物ニ富ム。動物ニハ、虎・豹・犀・象・馬及蛇蝎多シ。國人ハ象ヲ馴シテ、運搬ニ使役ス。

宗教ハ、佛教ニシテ、國中寺院ノ數夥シ。

首府ハ、マンダレート云ヒ、イラワディー河畔ニ在リ、十八萬八千ノ人口ヲ有ス。

(7) マラッカ

馬來半島ノ南半ヲ、マラッカト云フ。馬來人種之ニ住ス、國中森林沼

地多ク、米・胡椒・木材等ヲ産ス。山地ニハ一種ノ土蕃アリ。

(8) 英領海峽殖民地

英領海峽殖民地トハ、新嘉坡島・マラッカ及プリンセス、オフ、ウエール
ス、三箇所ヲ合併シタル施政上ノ名稱ニシテ、下緬甸ノベグニ於
ケル地方政廳ノ配下ニ屬ス。新嘉坡島ニハ、新嘉坡ト稱スル都府アリ、
人口十八萬五千ヲ有シ、貿易上頗ル樞要ノ港トス。

(六) 印度

(位置) 印度ハ、波斯灣トベンガル灣トノ間ニ斗出セル三角狀ノ半
島ニシテ、北ハヒマラヤ及カラコラム兩山脈ニ依リテ、亞細亞中央
ノ高地ニ連リ、北西ハスリマン山ノ連峯ヲ以テ、阿富汗及皮路直坦
ト交界シ、而シテ、北東ハ、印度支那ノ緬甸ニ連絡ス、面積百五十六萬
方哩、人口二億八千七百二十萬アリ。

S

(地勢) 印度ハ、其地勢ニ依リテ、三部ニ大別ス、曰クヒマラヤ山地方、
曰ク印度平原、曰クデツカンノ高原是ナリ。

(ヒマラヤ山地方) 印度ノ北境ニハ、其全長一千五百哩ノ間、ヒマラ
ヤ山脈綿亘シ、其南麓ニ沿ヒ、テライト稱スル濕潤ノ森林地アリ、此
地ヨリヒマラヤ山上マテハ、六十哩許ニシテ、ブータン・ネパール・カ
シユミヤールノ三侯國ハ、此山地ニ在リ。

(印度平原) ヒマラヤ山下ニ於テ、印度半島ヲ横キリ、ベンガル灣ヨ
リ亞拉比亞海ニ達スル一帯ノ低地ヲ印度平原ト云フ。

平原ノ西部即チ印度河系ノ領地ハ、河水ノ濕潤スル處ハ、地味肥沃
ナレトモ、其他ハ概テ砂地ナリ。

平原ノ東部即チガンジス・ブラマプートラ兩河系ノ領地ハ、地味非
常ニ豐饒ニシテ、耕耘ノ業大ニ開ケタリ。

（デツカン高原） 印度半島ノ兩海岸ヲマラバール海岸ト云ヒ、東海岸ヲコロマンデル海岸ト云フ。マラバール海岸ニ近ク、之ト相並ヒテ一條ノ山脈峭立ス、之ヲ西ゴーツ山ト云フ、其高サ海面ヨリ四千呎アリ、此山脈ノ東側ハ、甚タ徐々ニ傾斜シ、三百哩ノ間、殆ト平坦ノ高地ヲナシ、コロマンデル海岸ニ近ツキテ急ニ斜落セリ。此高地ハ即チデツカン高原ニシテ、其斜落セル所ヲ東ゴーツト名ク。デツカン高原ヨリハ、又一山脈ノ北ニ走ルモノアリ、之ヲヴィンデイヤ山ト云フ。

（河） 印度ニハ、ガンジス・ブラマプートラ及印度ノ三大河アリ。ガンジス河ハ、ヒマラヤ山中ニ發源シテ南ニ流レ、下流數派トナリテベンガル灣ニ注ク。英領印度ノ首府カルカッタ及印度ノ舊都デリーハ、何レモ此支流ノ畔ニアリ。

ブラマプートラ河ハ、源ヲ西藏ニ發シ、ヒマラヤ山中ノ峡谷ヲ出テ、印度ノ東北隅ナルアサム侯國ニ入り、西流シテガンジス河ニ合シ、海ニ注ク。

ガンジス・ブラマプートラ兩河ノ潤ス處ハ、土地豊饒ニシテ、人口最も繁シ。殊ニ下流ノベンガルハ、兩河ノナセル三角洲ニシテ、極テ肥沃ナリ。

印度河モ、亦源ヲ西藏ニ發シ、ヒマラヤ山中ノ狹路ヲ奔流シ、カシユミヤール侯國ニ入り、南流シテ亞拉比亞海ニ注ク。流程凡ソ一千八百哩アリ。

（氣候） 印度ハ、南北殆ト二千哩ノ長キニ亘ルヲ以テ、地方ニ由リテ、氣候ニ差異アルハ、固ヨリ論ヲ俟タサレトモ、其季節ニ至リテハ、印度全土、一千呎未満ノ低地ハ、粗同一ナリ、即チ十一月ヨリ三月マテ

ハ、北風吹來リテ、降雨稀ニ、氣候冷カナリ、四月ヨリ十月マテハ、海風吹來リテ、降雨多ク、炎熱甚シ。

極寒ノ候ニハ、カルカッタ府邊ノ高地、夜間霜ヲ結ヒ、爐火肌ニ適ス、四月ヨリ六月中旬マテハ、東部ノ諸州ニ、屢暴風驟雨ヲ見ル、六月下旬ヨリ十月ニ至ルマテハ、季節風ノ期節ニシテ、毎日降雨アリ、熱氣モ亦非常ナリ。

デツカン高原ハ、炎熱、低地ノ如ク烈シカラスト雖モ、其雨節アルコトハ、低地ニ異ナルヲナシ。

(植物) ヒマラヤ山地ノ森林ハ、松・柏・榆・榛等ノ喬木ニ富ミ、デツカンノ山林ハ、麻栗樹ヲ以テ有名ナリ。

米ハ、住民ノ常食物ニシテ、水地ニ産シ、小麥・裸麥ハ、北部ニ耕作セラレ、綿・珈琲・阿片及茶ハ、半島印度ニ生シ、藍ハベンガルニ、肉桂ハ錫蘭

島ニ産出ス。

(動物) 印度ハ、熱帶地ナレハ、其種類無數ナリ。其中、水牛ハベンガルニ、獅子ハ北西部ニ多シ。

(礦物) 石炭ハ、處々ニ産シ、鐵ハアサム地方ニ出テ、金剛石・紅寶石・綠寶石等ハ、多少各地ニ産ス。

(人種) 印度人ハ、高加索人種ノ一派ナレトモ、南北兩部ノ住民、互ニ血統ヲ異ニス。北部即チ大陸印度ノ住民ハ、アリアン派ニシテ、其言語、波斯語若クハ梵語ト系統ヲ同シクシ、南部即チ半島印度ノ人民ハ、言語、全ク一種別格ニシテ、近來ノ學者ハ、之ニドラヴィディアン種族ノ名ヲ附ス。此二種族ノ外、尙ホ山間又ハ藪澤ニ棲息スル數種ノ土蕃アリ。

(宗教) 「アリアン」「ドラヴィディアン」ノ兩種族ハ、回回教徒又ハ巴羅

門教徒ニシテ、其他錫蘭島ノ住民及ヒマラヤ山中ノ蒙古人ハ、佛教ヲ信シ、各地ニ散在スル土蕃ハ、宗教ト稱スヘキモノヲ有セス。
(邦制) 印度ノ諸州ハ、邦制上三種ニ分ル。曰ク英領諸州、曰ク英國諸屬州、曰ク獨立諸州。

△英領諸州

- (1) ベンガル州 面積 七一、三五一、五四三方哩
人口 七、四六、九八七人
ベンガル州ハ、ベンガル灣頭ヨリ北方ヒマラヤ山下ニ連亘セル平坦ノ地ニシテ、其首府カルカッタハ、印度總督駐在ノ地タリ。
- (2) 北西州 面積 八三、二八六方哩
人口 三、四、二五、四八八
此州ハベンガル州ノ北西ニ位ス。
- (3) マドラス州 面積 一四一、一八九方哩
人口 三、五、六三、〇四〇人
此州ハ、半島印度ノ東海岸ヨリ、コモリン岬ヲ廻リ、西海岸ノ一部

(4) プンヤブ州 面積 二〇、八六六、八四七方哩
人口 一、一、二、四、七、八

此州ハ北西州ノ西ニ位ス。

(5) 孟買州 面積 一八、九〇一、二四四方哩
人口 一、一、二、三、四、八

孟買州ハ、半島印度西沿岸即チマラパール海岸及印度河下流ノシンドヲ包含ス。孟買府ハ、其首府タリ。

(6) 中央州 面積 八六、五〇一方哩
人口 一、〇、七、八、四、二、九、四、八

中央州ハ、デッカ高原ノ一部ヲ占領ス。綿產地及石炭坑アリ。

(7) アサム州 面積 四九、〇〇四方哩
人口 五、四、七、六、八、三、三、八

此州ハ、印度ノ東北隅ニ位シ、ブラマプートラ河邊ノ地ヲ占ム。
右七州ハ、英國ノ所領ニシテ、各州ニ知事若クハ副知事等ヲ置キ、印度總督之ヲ統轄ス。下緬甸モ亦此總督ノ支配下ニ在リ。

一英國諸屬州

(1) ハイデラバッド 面積 一一、五三八二、六九〇方哩
人口 一、五三七、〇四〇人

此州ハ、デツカン高原ノ中央ニ位ス。

(2) ラジプータナ 面積 一一、〇一三〇、二六八方哩
人口 一、二〇一、六一〇二人

此州ハ、サットレシ河ノ南、印度河東ノ沙地ナリ。

(3) グワリオール 面積 三、三七八、七七四方哩
人口 三、三七八、七四一人

此州ハ、ラジプータナト北西州トノ中間ニ在リ。綿及阿片ノ産地

タリ。
(4) インドール 面積 一、〇九九、九二〇方哩
人口 一、〇九九、九二〇人

此州ハ、デツカン高原ノ支部ナルマルワ高原ニ位ス。

(5) グーズラット 面積 二、七六八、八六四方哩
人口 二、七六八、八六四人

此州ハ、半島印度ノ地頸ヨリ、亞拉比亞海ニ突出セル小半島ナリ。

(6) マイソール 面積 四、九四三、六〇四方哩
人口 四、九四三、六〇四人

此州ハ、デツカン高原ノ南端ナリ。

(7) ツラヴァンコール 面積 二、五五七、七三〇方哩
人口 二、五五七、七三〇人

此州ハ、半島印度西岸ノ南端ニ在リ。

右ノ諸州ハ、今尙ホ印度舊來ノ諸侯ニザム「ラシヤ」等ト稱スルモノ、之ヲ領スレトモ、英國政府ノ保護ヲ受クルモノトス。

一獨立諸州

(1) カシユミヤール

(2) チポール

(3) シキム

(4) ブータン

(5) ミユンニプール

(6) チ、ブ、ペ、ラ

カシユミヤールハ、印度西北隅ノ山地ニ在リ。子ポール・シキム・ブ
ータンハ、其西ニ並列シ、ミユンニプーアル・チ、ブ、ペ、ラハ、アサムト
緬甸ノ境ナル山地ニ在リ。是等ハ皆印度舊來ノ諸侯ノ所領タ
リ。

右ノ外、尚ホ、マドラス府ノ南ニ、佛領ボンダセリーアリ、亞拉比亞海
中ニ、葡萄牙領タルゴア島アリ。

(都市) 印度全土ニ就キテ、人口十萬以上ノ都府ヲ算スレハ、都テ二
十餘アリ。印度物産ノ主ナル輸出港タル孟買(人口八十二萬)・マドラ
ス(人口四十五萬)ノ兩府、英領印度ノ首府タルカルカッタ(人口八十
六萬)ガンジス河畔ノバトナ(人口十七萬)・ラクナウ(人口二十七萬)印
度帝國ノ舊都デリー(人口十九萬)等ハ、其最モ顯著ナルモノトス。

(錫蘭) 錫蘭島ハ、印度半島ノ南端ニ横ハレル大島ニシテ、面積二萬
五千三百方哩、人口三百餘萬アリ。氣候温濕ニシテ地味豊饒ナリ。此
島ハ、佛教ノ靈地ニシテ、住民ハ概テ其信徒タリ。首府ヲコロムポー
ト云ヒ、西海岸ニ在リ。

(交通) 印度内地ノ道路ハ、一般ニ嶮惡ニシテ、橋梁ノ設アルモノ鮮
シ。然レトモ、國中ノ三大河、稍、小汽船ノ航行ニ堪ユ、之ニ運河ヲ開鑿
シテ、其水ヲ四方ニ導ク。又主要ノ諸港及都府ノ間ニハ、鐵道ノ設ア
レハ、交通ハ頗ル便利ナリ。

(沿革) 今山間ニ棲息スル土蕃ハ、印度最舊ノ住民ニシテ、又波斯地
方ヨリ侵入シ來リシ一人種アリ。近世ニ至リテ(西曆一千二百年ノ
比)阿富汗ノ回回教徒侵入シ來リ、漸次ニ印度全土ヲ併吞シタリ、之
ヲモーゴル帝國ト云フ。其後千四百〇八年、葡萄牙人海ヲ航シテ始

テ此地ニ到リシヨリ、歐洲諸國ノ人、陸續渡來シテ、沿岸ノ處々ニ殖民セシカ、十八世紀ノ初メニ至リ、モールゴル帝國ノ綱紀弛廢シ、國內ノ諸侯所在ニ割據獨立セリ。是ニ於テ、諸國ノ殖民モ亦大ニ私欲ヲ逞クセント務メシニ、千七百五十七年、英人竟ニ志ヲ得テ、ベンガルノ地ヲ占領スルニ至レリ。

(七) 阿富汗

(位置) 阿富汗ハ北西、土耳其斯坦、東、印度、南、皮路直坦、西、波斯ノ間ニアリ。面積凡ソ二十八萬方哩、人口四百萬アリ。

(地勢) 全國高地ニシテ、一般ニ礮礮ナリ。唯、ヘルマンド・カブルノ河流ノ沿岸、及北境ヒンヅークーシユ山麓ノミハ、地味極テ肥沃ナリ。(氣候物産) 高峻ノ山地ハ、冬期甚々沍寒ニ、空氣ハ終年乾燥シテ、降雨稀ナリ。暖部ニハ、綿・米等ヲ産シ、寒地ニハ、小麥・裸麥・甘蔗・瓜・葡萄

等生熟ス。鑛物ニハ、銅・砂金アリ。駱駝及馬ハ頗ル優等ナリ。

(人種) 阿富汗人ハ、アリアン種族ニシテ、回教ニ執着シ、其大半ハ、遊牧ヲ生業トス。國內カブル・カンダハール・ヘラットノ三州ニ分レ、各君長アリテ、之ヲ支配セリ。

(都府) カブル・カンダハール・ヘラットハ、阿富汗ノ三都府ナリ。カブルハ、東部ニ在リ、人口凡ソ六萬ヲ有シ、カンダハールハ、南部ニ位シテ、人口凡ソ三萬ヲ有ス、ヘラットハ西部ニ在リ、人口凡ソ二萬ヲ有セリ。(交通) 商業上ノ通路ハ、カブル府ヨリヘラット府ニ達シ、此ヨリ一線ハ、メセットヲ經テ、裏海ノアステラバッドニ通シ、一線ハ、エルプアルズ山南ニ沿行シテ、テヘランニ通ス、是ヲ印度ヨリ歐洲ニ通スル最捷ノ陸路トナス。

(八) 皮路直坦
バルカスタン

(位置其他) 皮路直坦ハ、北ハ阿富汗ニ連リ、西ハ波斯ト界シ、面積凡ソ十一萬方哩、人口二百萬アリ。地勢・氣候・動植物等ノ事、殆ト阿富汗ト同一ナリ。

(人種) 住民ハ、ベルチース及ブラフースノ二種ニ分ル、共ニ蠻族ニシテ、回回教ヲ固信シ、其俗勇悍戰ヲ好ム、生業ハ概シテ遊牧ニシテ、首府ハケラットト、人口凡ソ三十五萬アリ。

(九) 波斯

(位置) 波斯ハ東ハ阿富汗及皮路直坦ニ連リ、南ハ波斯灣及亞拉比亞海ニ瀕シ、西ハ亞細亞土耳其ニ界シ、北ハトランスコーカシヤ・裏海及中央亞細亞ニ接ス。面積六十二萬八千方哩、人口九百萬アリ。
(地勢) 國ノ中部及東部ヲ、イラン高原トイフ、鹹質ノ沙地ナリ。北部ニハ、高峻ナルエルダールズ山脈東西ニ連亘シ、西南兩部ニモ、多

少ノ山地アリ、國內ノ川ハ、多クハ中途ニ渴シテ、海ニ達セス。國中ノ低地ハ、エルプアールズ山ト裏海トノ間ニ横ハレル狹長ノ地方及波斯灣邊ノ少許ニシテ、氣候温濕、米・甘蔗・烟草・罌粟・棗等ヲ産ス。
(氣候) 氣候ハ、夏季、暑氣酷烈ニシテ、甚タ乾燥ナリ。冬季ハ、低地ハ嚴寒ナラサレトモ、高地ハ北方ノ寒風吹來リテ寒氣凜冽ナリ。
(動植物) 中部高原ハ、殆ト樹木ナシ、然レトモ、西北兩部ノ山地ハ、樹木鬱蒼タリ。殊ニ、エルプアールズ山ノ南麓ニハ、桃・李・梨・梅・杏等ノ美果生熟シ、波斯灣邊ノ低地ニハ、優等ノ棗ヲ生ス。
此國ハ、良種ノ駱駝・馬・驢ヲ産シ、野獸ニハ、獅子・豹・羚羊及鬣狗等アリ。
(人種) 住民ハ、アリアン派血統ノ波斯人ト蕃族ト相半スト云フ。蕃族ハ即チ土耳其人及亞拉比亞人ナリ。
(政體) 政體ハ、君主擅制ニシテ、全國ヲ八州ニ分チ、知事ヲ置キテ、之

Tehran.

ヲ分轄セシム。

(都市) 都市ハ、アールメニヤノダブリーズ(人口十八萬) エルブールズ山南ノ現首府テヘラン(人口廿一萬)及舊首府イスバハン(人口八萬)等アリ。

(一〇) 亞拉比亞

(位置) 亞拉比亞ハ、亞細亞大陸ノ南西隅ニ位スル半島國ニシテ、北ノ一方亞細亞土耳其ニ連接ス、面積百二十萬方哩、人口一千二百萬アリ。

(海峽) 紅海ヨリ印度洋ニ出ツル門口ヲ、バベルマンドブ即チ涙門ト云フ。是レ古人カ、印度洋ノ航海ニ困ミシ記念ノ名稱ナリ。又亞拉比亞海ヨリ波斯灣ニ入ル咽喉ヲオールムズ海峽ト云フ。

(地勢其他) 全國、一大高地ニシテ、周邊ノ海岸ヨリ内地ニ向ヒテ、次

第二高マリ。其最高脊ハ、海面ヲ拔クコト六千呎許ナリ。

此國、子チエッドト稱スル中央部地方ト海岸一帶ノ地トヲ除クノ外ハ、悉ク沙地ニシテ、殆ト住民ナシ。子チエッドハ、數多ノ沙漠島及豐饒ナル谿谷ヲ有シ、人口數百萬アリ、海岸ノ地ハ概テ棗・珈琲等ヲ産ス。沙漠島トハ沙漠中ノ泉地ヲ云フナリ。

西教史ニ著名ナルシナイ山ハ、紅海ノ北頭ニ峙テリ。全國大河ト稱スルモノモ、平時ハ全ク乾涸シ、雨ヲ得サレハ點滴ノ水ナシ。

(氣候) 亞拉比亞ノ全土ハ、空氣終年乾燥シ、降雨稀ニ、炎熱灼クカ如シ。但シ冬期稀ニ霜ヲ見ル地ナキニアラス。

(動植物) 亞拉比亞ノ駱駝・馬及驢ハ、世界無雙ノ名アリ。駱駝ハ、沙漠ノ舟ト稱シ、沙漠旅行ニ必需ノ動物タリ。棗ハ、最モ風土ニ適シ、國民主要ノ食料タリ。南海岸ニハ、盛ニ珈琲ヲ耕作ス。

(人種) 亞拉比亞人ハ、高加索人種ノ「セミチック」派ニ屬シ、國語ハ、古代ノ希伯語ニ近シ。

(宗教) 此國ハ、回回教開基ノ地ナルヲ以テ、國民ハ、今尙ホ熱心ナル回回教信者ナリ。

(邦制) 此國ハ、其南端ノ小半島ナルアデントバベルマンデブ海峡ニ於ケル小島トハ、英國ノ所領ニ屬シ、其西海岸ノ地ハ、概子土耳其ノ手ニ歸シ、其餘ノ部分ハ、「サルタント」稱スル多クノ酋長分領セリ。

(都市) マスカット府ハ、海港ニシテ、人口六萬ヲ有シ、國中最大ノ都會タリ。メッカ府ハ、人口四萬、回回教ノ始祖マホメットノ生地ナルヲ以テ、メヂナハ、小都會ナレトモ、其墳墓アルヲ以テ、共ニ顯ハル。

(一) 亞細亞土耳其

(位置) 亞細亞土耳其ハ、北ハ黑海及マールモラ海ニ瀕シ、西ハ地中

海ニ臨ミ、南ハ亞拉比亞及波斯灣ニ界シ、東ハ波斯及露領トランスコーカシヤニ交界ス。面積六十八萬方哩、人口二千一百六十萬アリ。

(屬島) 地中海ノ海上ニ、大小數十ノ所屬島嶼アリ。其最モ大ナルモノハ、サイプラス島ニシテ、面積三千六百方哩、人口廿一萬ヲ有シ、今英國ノ管スル所ナリ。

(區劃) 亞細亞土耳其ハ、地勢上之ヲ四ノ地方ニ區劃ス。黑海ト地中海トノ間ヲ、小亞細亞、北東隅ノ山地ヲ、アールメニヤ、亞拉比亞ト地中海トノ間ヲ、シリヤ、チグリヌ、ユーフレチース兩河ノ間ヲ、メソポタミアトスルナリ。

(地勢) 小亞細亞及アールメニヤハ、トラス山ノ山脈、馳騁蟠屈セルニヨリテ、全地高原ヲナセリ。アールメニヤノ山地ノ最高點ハ、アララト山ニシテ、一萬六千呎ニ達シ、小亞細亞ノ地ハ、概子三千呎ノ高原

ヲナセリ。シリヤ地方モ、亦高臺ノ地勢ニシテ、レバノン山脈地中海ノ沿岸ヲ駛走ス、其最高點ハ、一萬〇〇六十一呎ノ高サニ達セリ。メソポタミヤハ、即チバビロニヤ王國ノ故地ニシテ、一面ニ肥沃ナル平原ヲナス。但シ其北部ハ、上古アッシリヤ帝國ノ地ニ當リ、岡巒起伏セリ。

(河流) 國內著名ノ大河ハ、チグリス・ユーフレチースノ兩河ニシテ、共ニメソポタミヤノ平原ヲ灌溉シ、下流ハ合シテ波斯灣ニ注ク。

(湖水) 大小ノ鹹湖國內ニ散在ス。其最モ大ナルモノヲ、アールメニヤノバン湖、シリヤノ死海及ガリリー海トナス。死海ハ、鹽分甚タ濃厚ナルヲ以テ、魚介ヲ生セズ。而シテ其水面、地中海ノ水準ヲ降ルコト、一千三百十六呎、陸地ノ低キ處、世界中此地ヲ以テ最トナス。

(氣候) 概論スレハ、温熱乾燥ニシテ、亞細亞大陸西沙漠氣候ノ幾分

ヲ帶ヘリ。然レトモ、地方ニ就キテ略之ヲ言ヘハ、メソポタミヤハ、夏期炎熱ニシテ、シリヤハ多ク乾燥シ、黒海ノ海岸ハ、温暖ナリ。而シテ北方アールメニヤ山地ニ至レハ、冬期嚴寒ニシテ、雪期甚タ長シ。

(植物) 黒海沿岸ノ地ハ、温暖濕潤ニシテ、松柏類ノ良材丘山ヲ蔽ヒ諸種ノ草花平野ニ滿テリ。而シテ、地味ハ特ニ小麥、葡萄等ニ適セリ。シリヤハ、乾燥ナレトモ、地味極テ豐饒ニシテ、小麥、葡萄、橙、無花果、橄欖等繁茂セリ。又メソポタミヤ平原ハ、地球上最モ肥沃ノ土地ノ一ニ算ヘラル。

(人種宗教) 亞細亞土耳其住民ノ最大數ヲ占ムルモノハ、土耳其人種ニシテ、其他ハ、ク、ア、ト稱スル蠻族(蒙古人種)希臘人、亞拉比亞人等ナリ、宗教ハ、回回教最モ盛ナリ。

(都市) 國內ノ都市ヲ算スレハ、先ツ小亞細亞ニ於テハ、西端ニスミ

アラブナ府アリ。人口二十萬、歐洲ノ商人多ク、茲ニ寄留セリ。次ニア
 ルメニヤニ於テハ、内地ニエルゼロアム府アリ、人口六萬ヲ有ス。シ
 リヤハ、西教史中有名ノ都市ニ富メル地ニシテ、十字軍ノ勇者カ久
 シク其壁下ニ苦戰セシ、首府ダマスカスハ、砂漠島ニ立テ、人口二十
 萬、北隅ノアレクサンドリアハ、五十年前地震ノ爲ニ頽廢シ、今ハ人口十二萬
 アリ。耶蘇基督昇天ノ地タルゼリユサレムハ、人口僅ニ三萬ニシテ、基
 督教徒其四分ノ一二居ル。最後ニメソポタミヤニ於テハ、往時有名
 ノバグダット府、ナグリス河畔ニ立テ、人口十八萬、印度孟買府ト汽船
 ノ定期航海アリ。

第二篇

歐羅巴洲

(一) 總論

(位置境界) 歐羅巴ハ、東半球ノ北西部ニ位スル半島狀ノ大洲ニシ
 テ、其地概ネ北緯三十三度廿三分ニ起リ、七十一度六分ニ達シ、西經
 九度廿八分ヨリ、東經七十一度六分ニ終ル。境界ハ、南ハ地中海、黒海
 及高加索山ヲ以テ、亞非利加亞細亞ノ兩大洲ト界ヲ接シ、西ハ渺茫
 タル大西洋ヲ隔テ、遙ニ北亞米利加ト相對シ、北ハ一面北氷洋ニ
 臨ミ、東ハ、烏拉山、烏拉河及裏海ニ因リテ、亞細亞洲ニ連絡ス。
 (面積人口) 歐羅巴ハ、東西最モ長キ所、凡ソ三千四百哩、南北廣キ處
 凡ソ二千四百哩、面積三百七十萬方哩ヲ有セリ。其住民ノ數ハ、大約

Notice

三億六千萬ニシテ、六大洲中、只亞細亞洲ノミ之ニ優レリ。
 (海岸線) 歐羅巴洲ノ邊緣ハ、支海灣港半島岬角、犬牙參錯シテ、其海岸線ノ延長無慮二萬哩ニ達セリ。
 (海灣及半島) 今、本洲ノ海灣及半島ノ最モ顯著ナルモノヲ舉クレバ、北方ニ白海ノ灣入アリ。西、大西洋ノ方ニ在リテ、海水ノ最モ深ク侵入セルモノヲ、ボルチック海トナス。此海ハ、又岐分シテボスニア灣及フランドル灣ヲ作レリ。ボルチック海ト大西洋トノ隔壁ヲナセル陸地ハ、~~スウェーデン~~瑞典王國ニシテ、スカンディナビヤ半島ト稱ス。此半島ト、南北相對シテ、ボルチック海ノ口ヲ扼スルモノハ、ジャットランド半島ニシテ、丁抹國ノ本土タリ。丁抹國ヨリ大貌列顛諸島ニ、巨ル海上ヲ北海ト稱シ、一名日耳曼海ト云フ、風荒ク浪高ク、航海甚々艱難ナリ。英佛間ノ渡船場タル有名ナルドーバーノ瀬戸ハ、北海ノ南門

ニシテ、之ヲ過キ英吉利海峽ヲ通過スレハ、闊大ナルビスケイ灣アリテ、佛蘭西、西班牙兩國ノ海岸ヲ嚼メリ。西班牙國ハ、葡萄牙ト共ニ、往時アイベリアン半島ト稱セリ。其南端ト亞非利加洲トノ間ナル海峽ヲジブラルターノ瀬戸ト稱シ、幅僅ニ二十餘哩ナリ、英國ノ占據スル處タリ。地中海ニ入りテハ、中央ニ伊太利半島アリ、東部ニバルカン半島アリ。地中海ノ海灣ニハ、伊太利半島ト本地トノ間ニ、狹長ナルアドリアナック海アリ、バルカン半島ト小亞細亞トノ間ニ、イージアン海アリ、イージアン海ハ、海上ニ無數ノ島嶼散點スルヲ以テ、多島海ノ異名アリ。是ヨリダーダチルス海峽、マールモラ海及ボスフラス海峽ヲ通過スレハ、即チ霧深キ黒海ニ出ツ、黒海ノ海岸ハ、稍簡單ニシテ、アゾーフ海ノ灣入及クリミヤ半島ノ突出アルノミナリ。

(島嶼) 島嶼ノ大ナルモノ、大西洋ニハ、北極圈ニ迫リテ、遙カノ洋中ニ、アイスランド島孤立シ、大貌列顛愛蘭ノ二大島ハ、日耳曼海ノ沖ニ横ハレリ。地中海ニハ、ユーシカサーシニヤノ二島、ゼノア灣前ニ相並ヒ、志々里島ハ、伊太利半島ノ南端、地中海ノ殆ト正中ニ位置ヲ占メ、カンデア島ハ、イージアン海ニ横ハレリ。

(山脈) 歐羅巴洲ノ地ハ、東北部一體ニ曠漠タル平原ニシテ、南方ニハ、雄壯ノ山脈ヲ負ヘリ。其山脈ノ最モ高峻ナルモノハ、有名ナルアルプス連山ニシテ、佛國ノ東境ニ起リ、瑞西ニ蟠廻シ、東ニ向ヒテ澳地利ニ入り、南折シテアドリアチク海岸ヲ走リ、バルカン山ニ連ル。其主峯タルモンブランハ、佛國ノ境上ニ在リテ、高サ一萬五千七百八十四呎ニ及ヒ、一萬呎以上ノ高峯其附近ニ競立セリ。此邊山水ノ景、最モ秀美ナリ。

西班牙半島ノピレニース連山ハ、アルプスニ亞ク高山ニシテ、此山脈ハ、概シテ赭山ニシテ、風景索然タリ。伊太利半島ノアペニン山ハ、アルプスノ南支ニシテ、其一峯コールノノ山中ニハ、溫泉湖水散在シテ、其風景ニ富ムコトアルプスニ異ナラス。其火山ニハ、チープルス灣頭ニ、ヴェシユヴァイアス山アリ。志々里島ニエトナ山アリ。エトナハ、高サ一萬〇八百七十四呎、世界稀有ノ活火山ナリ。

匈牙利平原ノ北方ヲ繞レルカールペンアン山ハ、アルプス山ヨリ其脈ヲ延キ、蜿蜒トシテ八百哩間ニ連リ、其脈南ニ延キテバルカン山ニ合ス。バルカン山ハ、バルカン半島ノ地頸ニ連リ、西ノ方アルプス山ニ連接ス。

以上諸山ノ外ニハ、本洲ノ東境ニ烏拉山アリ、南東境ニ高加索山アリ、北西方スカンデナヴィヤ半島ニキオレン山脈アリ、其高加索山

ハ、山勢尤モ高峻ニシテ、一萬八千五百七十呎ノ高峯ヲ有セリ。
 (平原) 本洲北東ノ大平原ハ、東ハ、亞細亞ノ境ナル烏拉山麓及烏拉
 河邊ヲ界トシ、北ハ、直ニ北氷洋ニ臨ミ、南ハ、裏海黒海ニ連リ、西ボル
 ケック海ヲ抱キテ日耳曼海ニ連リ、南西ビスケイ灣頭ニ廣カル、露西
 亞一圓瑞典ノ南東部、丁抹和蘭、日耳曼北部及佛蘭西國ノ大半ハ、皆
 其中ニ包含セラル。地勢甚タ低平ニシテ一望千里ナリ。此大平原ノ
 北部ハ、近寒ニシテ草木ヲ生セス、全ク無人ノ境ニ屬シ、露西亞中部
 ハ、森林池沼相連リ、裏海附近ハ、低濕ニシテ草原帶ヲ爲シ、伯林附近
 ハ、礫确ニシテ沙地多ク、其他南部ハ、概テ沃土タリ。此大平原ト離隔
 シテ、本洲ノ南部ニ、二平原アリ、一ナ匈牙利平原ト云ヒ、ダニューブ河
 ノ上流ニ在リ、二ナロムバーヂー平原ト云ヒ、ボロー河邊ニ在リ、共ニ
 地味肥沃ナルヲ以テ著名ナリ。

(河流) 歐羅巴ハ、河流饒多ニシテ、各流、概テ皆灌溉運輸ノ兩利ヲ具
 ヘタリ。而シテ本洲ノ四大川トモ稱スヘキウラルガ、ダニューブ、ニーバ
 ール、トロンハ、皆東部ニ在リ。ウラルガハ、流程二千一百哩、露西亞平原ヲ
 屈曲周流シテ裏海ニ入ル。此河ハ、全流舟楫ノ便アリ、露人ハ之ニ運
 河ヲ接續シテ白海、ボルチク海及裏海ニ至ル水運ヲ便ニセリ。ダニ
 ューブ河ハ、ウラルガニ次ク巨流ニシテ、流程一千六百哩、ニーバー、及ド
 ン兩河ハ、匈牙利平原ノ水ヲ荷ヒテ、露西亞平原ヲ流レ、ダニューブ河
 ト、並ニ皆黒海ニ入ル。此三河モ亦緩流ニシテ、水運ノ便利ヲ有ス。但
 シ、以上ノ四大河ハ、皆冬季多少氷合ノ患アリ。
 地中海沿岸ハ、高地ニ切迫セルヲ以テ、其河流概テ短小急湍ニシテ、
 舟楫ノ利便少シ。其著名ナルモノハ、伊太利ノボロー河、佛國ノロー
 ン及エブローナリ。此中、獨リボロー河ハ、山脈ト並行ニ流ル、ヲ以テ、頗

ル運送ノ便利アリテ、他ノ河ニ同シカラス。
 大西洋及其支海ノ沿岸ハ、西班牙半島ヲ除キ、本洲大平原ノ開通スル所ナレハ、其河流モ、露西亞平原ノ河流ニ均シク緩慢ニシテ、多少運輸ノ便ヲ有セサルモノナク、河口ニハ、又、概テ貿易上緊要ノ都市アリ。此等河流ノ著大ナルハ、ビスケイ灣ニ注入スルロアールアリ、吉利海峽ニ朝スルセイヌアリ、北海ニ放瀉スルライン・エルベアリ、ボルネウク海ニ放瀉スル川河ニ在リテハ、オーデル・ビスケイ・チナチ巨擘トナス、北氷洋ニ注入スル河川ハ、ベケラ・ドウ・チノ兩河ヲ最大トス、皆全流船舶ヲ行ルヘントイヘトモ、冬季六ヶ月間ハ、堅氷結合シテ、水路全ク杜塞ス。

(湖水) 歐羅巴ノ湖水ハ、北極圈ノ南近及アルプス山地ノ二點ニ圍集セリ。前者ノ湖水ハ、沼澤類ニシテ、其水清澄ナラス、其最モ大ナル

ハ、露西亞ノラドガ湖、オチガ湖、瑞典ノウヰーナール湖等ナリ。アルプス群湖ハ、山中湖ニシテ、小ナレトモ、其水清冽ナリ。瑞西ノゼチバリール・サーレン・ユンスタンス、伊太利ノコモ・マツジ・オパール・ガールダ等ハ、其最モ著名ナルモノナリ。

(氣候) 本洲西海岸ノ地ハ、暖ナル灣流ト、大西洋ノ南西風トヲ受クルヲ以テ、内地若クハ北米同緯度ノ地ニ比スレハ、氣候著シク溫暖ニシテ、且ツ寒暑ノ差甚シカラス。本洲ノ最北部、大西洋ト離隔セル内地ハ、寒威嚴峻、冬季長ク、地底ハ終年氷結シテ、更ニ融解ノ期ナシ。中央歐羅巴ハ、東ニ進ムニ從ヒ、寒氣次第ニ加ハリ、東西寒暑ノ差著シ。南歐羅巴ハ、北ニ塞カリ南ニ開ケ、亞非利加ノ熱風ヲ受クルヲ以テ、山地ノ外ハ、概テ暖熱ナリ。降雨ハ、大西洋海岸及南部ノ暖地、最モ多量ニシテ、内地ニ進ムニ從ヒ、次第ニ減少ス。

(植物) 南歐羅巴、殊ニ地中海海岸ニハ、米、綿、橄欖、橙、甘蔗、葡萄等能ク繁茂ス。但シ、ダニユーブ河口、裏海附近ノ低地ハ、地味礫礫ニシテ草原帶ヲナセリ。中央歐羅巴ノ南部ハ、落葉樹深林ヲナシ、小麥、裸麥、其他ノ穀類、葡萄、梨、桃等ノ諸菓物及麻、亞麻、甘薯根菜等播種セララル。サレトモ、其北部ノ樹木ハ、主ニ松柏、榆、榛等ニシテ、穀類、菓物ハ、氣候ニ適セズ。寒帶ノ地ハ、矮少ノ楊柳及苔蘚叢生シテ、其他ノ草木ナシ。

(動物) 本洲ノ動物ハ、野猪、諸種ノ鹿、兔、狼、栗鼠、狐、蝙蝠、野猫、獺、海豹、海馬等ナリ。

(人種言語) 歐羅巴ノ人種ハ、蒙古人種タル土耳其人、南露西亞ノ韃靼人、露西亞ノフインランド人、匈牙利ノマジヤール人并ニ本洲最舊ノ住民タルラプラント人種等ノ小數ヲ除ケハ、其他ハ、殆ト全ク高加索人種ノ「アリアン」派ニ屬ス。サレトモ、此等「アリアン」人ハ、其經歷

ノ異ナレルニ由リ、自然ニ「ケルツ」羅甸、「チートン」及「スラボニー」ノ四種族ヲ生シ來レリ。言語ハ、大抵、各種族特有ノモノヲ用フ。

(宗教) 本洲ニ於テ、最モ盛ニ流行スル宗教ヲ耶蘇教トス。耶蘇教分レテ三派ヲナス。一ハ舊教、又天主教トモ云ヒ、羅馬法王ヲ教主トス、二ハ希臘教ニシテ、露西亞皇帝其教主タリ。三ハ新教ニシテ、教主ヲ置カス。而シテ羅甸、ケルツ、兩種族ハ、舊教徒最モ多ク、「スラボニー」種族ハ、専ラ希臘教ヲ奉シ、「チートン」種族ハ、概テ新教徒ナリ。

(區劃) 歐羅巴洲ノ邦制區劃ハ、左ノ如シ。

- 一 大貌列顛、愛蘭合王國
- 一 佛蘭西
- 一 西班牙
- 一 葡萄牙

- 一 伊太利
- 一 希臘
- 一 土耳其

附バルガリア侯國

一 羅馬尼亞

一 サーヴィアセルビア

一 モンテネグロ

一 澳地利匈牙利

一 瑞西

一 日耳曼

一 白耳義

一 和蘭

一 丁抹

一 瑞典那威

一 露西亞

(二) 大貌列顛愛蘭合王國

(位置) 日耳曼海ノ西、大西洋ノ海表ニ、大小相並ヒテ二島アリ。其大ナルヲ大貌列顛島ト云フ。東ニ位ス。小ナルヲ愛蘭ト云フ。大貌列顛島ハ、英倫、威爾士、蘇格蘭ノ三部ニ別ル。之ニ愛蘭及附屬ノ小島ヲ合シテ、武列質群島ト總稱シ、國ヲ大貌列顛愛蘭合王國ト名ク。

(1) 英倫及威爾士

(位置境界) 英倫及威爾士ハ、大貌列顛島ノ南部ニシテ、殆ト全島ノ三分ノ二ヲ占メ、東ハ北海ニ、南ハ英吉利海盆ニ、西ハ大西洋・セント・ジョージ海盆及愛蘭海ニ臨ミ、北ハチニヴィオット連岡ニ依リテ、蘇格

蘭ト界ヲ分ツ。南北ノ直徑ハ、大約三百五十哩ナリ。

(山脈地勢) 英倫ハ、北ニペニーン連山アリ、南ニコツウオールド連山アリ、共ニ南北ニ馳走シテ國ノ中線ヲナシ、土地ヲ東西ノ兩側面ニ分割ス。其東側面ハ、地勢概ネ低平ニシテ、多ク小麥ヲ産シ、海邊ニ連ル所ハ、往々海面ト平準ノ低地ヲ爲セリ。西側面ノ地ハ、之ニ反シテ、傾斜峻急丘山多シ。其北部カンバーランド地方スコ、フル山ハ、海面ヨリ抽出スルコト三千二百呎、甚タ高カオスト雖モ、英倫ニ在テハ、最高ノ山峯タリ。威爾士ハ、全國殆ト全ク崎嶇タル山地ニシテ、稍闊キ耕地ハ、南部海濱地方ノ溪間ヨリ外ニハ見ルコトヲ得ス。其諸山中、スノードント稱スルハ、威爾士第一ノ高峯ニシテ、高サ三千五百九十七呎ナリ。

(河流) 英倫ノ水界ハ、ペニーン・コツウオールドノ兩連山ナルカ、此連

山、高サ僅ニ一二千呎ニ過キサレハ、此ヨリ出ツル東西ノ諸川ハ、概テ流勢緩徐ニシテ、頗ル舟航ノ便利アリ、

東側ノ河流中、最大ナルハ、テムズ・ハムバール・ウ・シノ三川トナス。テムズハ、流程二百餘哩、河領六千方哩ニ亘ル、倫敦府ハ、其河畔ニ在リ。ハムバールハ、上流ツレシト・ウーズノ二川ニ岐分ス、百哩間、舟航ノ便アリ。ウ・シノハ、流程百六十哩、水運ノ便著シ。

西側ノ大河ハ、唯セヴァールンノ一流ニシテ、流程テムズ河ニ及ハサルコト僅ニ數哩、河口ヨリ百七十哩間、舟ヲ行ル可シ。

(湖水) 英倫ノ湖ハ、カムバールランドノ山間ニ叢在シ、アルプス群湖ト其趣ナ一ニス。ウインダーミアールハ、群湖ノ霸王ニシテ、長サ十哩ニ亘ル。

(氣候) 英倫・威爾士ハ、共ニ我國北海道ノ千島ヨリ高緯度ニ位シ、已

ニ温帯ノ寒部ニ屬スレトモ、暖カナル灣流ノ恩澤ヲ蒙リテ、寒氣緩
 カナリ。南部ニハ、葡萄、無花果ノ如キ、暖地ノ果物モ稍成熟シ、最寒ノ
 地ニテモ、小麦ノ播種ニ適セサル所ナシ。サレト、海國ノ常トシテ、空
 氣ハ、四時多量ノ水氣ヲ含ミ、頑雲天ニ滿テテ、爽快ノ天氣稀ナリ。
 (鑛物) 英國ノ富源ハ、主トシテ其鑛物ニ在リ。英倫ハ、最モ石炭、鐵、錫、
 鉛、山鹽等ノ諸鑛物ニ富ミ、中ニモ、石炭、鐵ハ實ニ無盡ノ狀勢ナリ。威
 爾士ノ地モ、鐵、石炭、銅、鉛ニハ饒カナリ、且ツ上等ノ石板ヲ出ス。
 (人種) 英倫ノ住民ハ、アングロ、サクソン人及、ノールマン人ノ混種
 ニシテ、二種共ニ「ケユートン」人種ノ日耳曼支族ニ屬ス。威爾士人ハ
 本來ノ貌列顛人ニシテ、元ト全島ノ主人ナリシニ、新來ノ日耳曼種
 族ニ壓倒セラレテ、威爾士ノ山地ニ隱遁シタルモノナリ。
 (宗教) 英倫及威爾士ニハ、新教中ノ「ルーサー」派ヲ國教ト定メタリ。

サレト多少舊教ヲ奉スルモノモアリ。

(貿易都市) 倫敦ハ、王國ノ首府ニシテ、テムズ河ニ跨リ、世界第一ノ
 大都會タリ。其地ハ百十八方哩ノ面積ヲ領シ、人口四百二十一萬ヲ
 有ス。王國ノ貿易、半ハ此府ニテ行ハレ、諸種ノ製造モ亦盛ナリ。リヴ
 ープール港(人口五十二萬)ハ、倫敦ニ次ク大都市ニシテ、四方ノ貨物
 輻湊シ、北米、地中海、濠洲等ノ諸大港ト汽船ノ往來織ルカ如シ。西英
 倫ノプリストル府(人口二十二萬)南海岸ノポーツマウス(人口十六
 萬)等、亦頗ル殷盛ノ商業市ナリ。
 (製造都市) 製造ノ業ハ、主トシテ石炭ニ賴ルヲ以テ、其都市ノ大ナ
 ルモノ、多クハ北英倫ノ石炭産地々方ニ在リ、マンチニスター(人口
 五十一萬)ハ、英倫第三ノ大都會ニシテ、世界中最モ盛大ナル綿布製
 造ノ府タリ。バーミンガム(人口四十八萬)ハ、前者ニ次ク製造市ニシ

テ、機械、鐵器ノ製造ニ名高く、リーツ人口三十七萬ハ、精工ノ毛布ヲ
出スヲ以テ聞エ、シエ、フールト人口三十二萬ハ、鐵、銅、鐵及及物ノ
製造ヲ以テ著ハル。タイン河畔ノニコカスルハ、人口十九萬、英倫

ノ最大石炭市場ニシテ、且ツ製鐵、造船等ノ業盛ナリ。
英倫ニハ、此外尙ホオクスフォード府、ケンブリッヂ府ノ如キ、其大
學校アルカ爲ニ有名ナルモノアリ。又威爾士ノマーサー、ナド、フイ
ルハ、炭鐵地方ニ在リテ、製鐵ノ業盛ニ行ハル。

(2) 蘇格蘭

(位置其他) 英倫ノ北境ナルケヴィオット連岡以北ヲ蘇格蘭トナ
ス。海岸ハ、概テ懸崖絶壁ナレトモ、フールス、クライド、ローン、テイモ
ー、レイ、ソルウエイ等ノ諸灣水、東西ヨリ深ク内地ニ進入シテ、内ニ
良港ヲ作ル。屬島ノ著名ナルモノハ、北ニヤットランド、オールクニ

ノ兩群島アリ、西ニスカイ島及西群島アリ。皆近海漁業ノ利多シ。

(地勢) 蘇格蘭ハ、全國概テ崎嶇タル山地ナリ。國ノ北半ヲ高地ト稱
シ、南半ヲ低地ト稱ス。高地ハ、殊ニ峻峻ニシテ、山林多ク、耕地ハ極テ
稀ナリ。其住民ヲ高地人ト名ケ、低地ノ内北部ハ稍平坦ノ沃土ニシ
テ、園圃相連リ、且ツ鐵、石炭ニ饒ナルカ故ニ、製造ノ業盛ニ行ハルレ
トモ、南部ハ全ク石質ノ山地ニシテ、概テ羊ノ牧場ナリ。

(運河) 蘇格蘭ノ地勢中、最モ奇異ノ現象ト稱スヘキハ、モレー、レイ灣
頭ヨリロー、ン灣頭ニ至ルマテ、國ヲ横キリテ山間ニ通スル幽邃ナ
ル溪谷トス。此溪谷ニ多少ノ人工ヲ施シ、湖水ヲ連接シテ、一大運河
ヲ鑿通セリ、之ヲカレドニア、ン運河ト稱ス。運河ノ岸上ニ、ベン、チ、ヴ
ス、峯アリ、貌列頭島第一ノ高峯ニシテ、海面ヲ拔クコト四千三百六
十八呎、眺望實ニ奇絶ナリ。蘇格蘭ニハ他ニ亦此種ノ運河アリ。

(山岳湖水) 高地中最モ名高キ山脈ハ、グラムピアン連山ニシテ、其最高點ハ、四千三百呎ニ達ス。凡テ高地ノ山間ニハ、湖水處々ニ散在シテ、山水畫クカ如キ幽境多シ。衆湖中最モ有名ニシテ、景色ニ富メルハ、ロモンド・カトリントス。

(河流) 河ハ、概テ短流ニシテ、水勢迅急、湖水ト均シク、景色ニ富メトモ、水運ノ便利ナシ。タイ・フォー・スクライド等ノ諸川ハ、其最モ大ナルモノニシテ、其灣ニ注入スル處ニハ、威ナ著名ノ都市ヲ有ス。

(人種其他) 蘇格蘭人民ハ、高地人、低地人ノ區別アリ。高地人ハ、此國最舊ノ住民「カレドニア」人ノ遺族ニシテ、「ケルツ」ノ支族タリ。低地人ハ、「ケルツ」「ゲードン」ニ族ノ混種ニシテ、外來ナレトモ、今ハ既ニ「ケルツ」族ニ代リテ主人ノ地ニ立テリ。低地人ノ言語ハ、殆ト英語ニ同シク、高地人モ、現今ハ英語ニ通セサルモノ稀ナリ。

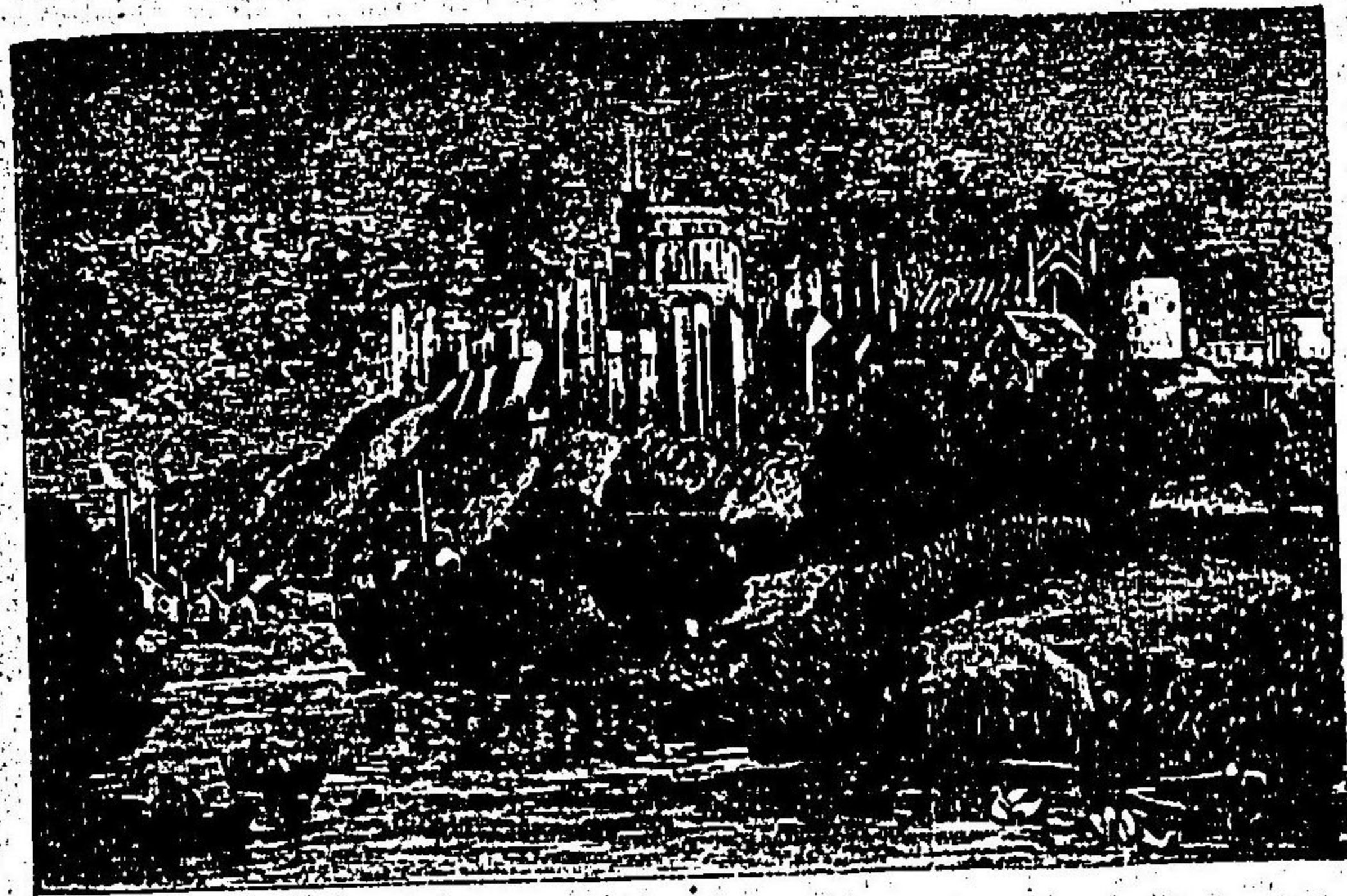
(都市) 首府ナエデンバラト云フ。人口二十六萬アリテ、文學旺盛ナリ。然レトモ、クライド川口ニ在ル「グラスゴー」ヲ以テ最モ盛ナリトス。人口七十萬アリ、造船ノ業甚タ盛大ナリ。

(3) 愛蘭

(位置其他) 愛蘭ハ、大貌列顛島ノ西ニ在リ、海岸屈曲シテ、岬灣多シ。其中、南西端ノクリアール岬、東海岸ノ陀武林灣最モ著レタリ。屬島ハ皆小ニシテ、米國ニ通スル海底電信線ノ起頭タル南西ノヴレンシア島ヲ除クノ外ハ、名ノ聞エタルモノナシ。

(地勢) 愛蘭中央ノ地ハ、一體ニ低原ニシテ、海面ヨリ高キコト僅ニ二三百呎、處々ニ廣闊ナル卑濕ノ沼地アリ。之ニ反シテ、海邊四周ノ地ハ、二千呎乃至三千呎ノ高山蟠蜿シ、其南西隅ハ、殊ニ高シ。北岸ニシヤイアント、コーズウェイト名クル玄武岩ノ岬角アリ、風景絶佳。

(河流湖水) 河流ノ最大ナルハ、シヤンフン河ニシテ、流程二百五十哩、中央低原大半ノ水ヲ排却ス。其水清冷、合王國中第一ト稱セラル。之



宮ルアンイウ

ニ次キテ大ナルモノハ、バロー・フォイル・ボーン等ナリ。湖水ノ大ナルハ、ローチー湖ニシテ、景色秀美ナルハ、キルラーニー湖トス。

(人種) 本來ノ愛蘭人ハ、「ケルツ」ノ支族ナルカ、數百年前ヨリ英人多數移住シ來リテ、勢威全島ヲ壓ス。言語モ、英語一般ニ行ハル。然レトモ、宗教ハ新教徒タル英人ヲ除ケハ、概ネ舊教ナリ。

(都市) 首府陀武林ハ、リツフエイ河口

ニ在リ、愛蘭事務大臣ノ駐在府タリ、人口三十六萬ヲ有ス。其大學校ト、附近ノ風景トハ、此府ノ名ヲ著スニ、與リテ大ニカアリ。北方ノベルフアストハ、人口二十六萬餘ノ海口ニシテ、盛ニ麻布ヲ製造ス。南方ノコールクハ、人口八萬、甚タ安全ノ港ナリ。

(4) 合王國

(政體) 耶蘇紀元ノ第五世紀ノ比、アングロサクソン人カ、貌列顛ノ南東部ヲ占領シテ、其地ヲ英倫ト稱セシ當時ハ、英國ハ、名ハ一王ノ支配下ニアリシト雖モ、實ハ國內數小國ニ分レ、諸王連立ノ姿ナリシカ、紀元千〇六十六年ニ、佛國維廉ニ征服セラレテ、之ヲ王ト戴キシヨリ、始テ眞ノ王國タル體裁ヲ備フルニ至リ、尋テ千二百八十二年ニ、威爾士ヲ征服シテ、其地ヲ併セ、千七百〇七年ニ、蘇格蘭ト合體シテ一國トナレリ。愛蘭ハ、千百七十一年ニ、既ニ征服セラレタリシ

カトモ、猶ホ別立ノ姿ナリシカ、千八百〇一年ニ至リ、又合併シテ國
 ナ大貌列顛愛蘭合王國ト改稱セリ。政體ハ立憲君主政治ナリ。
 (國勢) 此國ハ、商工二業隆盛ヲ極ム。試ニ、輓近ノ統計表ヲ見ルニ、年
 々ノ輸出入物價額大約七億磅、大小商船ノ數一萬五千艘、鐵道ノ延
 長一萬七千六百哩ニ達セリ。其輸出品ノ主ナルモノハ、綿布第一ニ
 シテ、鐵、石炭、木綿糸、機械、毛布、花氈、麻布等之ニ次ケリ。
 (面積人口) 合王國ノ面積ハ、英倫五萬餘方哩、威爾士七千餘方哩、蘇
 格蘭二萬九千餘方哩、愛蘭三萬二千餘方哩ニシテ、合計大約十二萬
 〇五百四十一方哩、人口ハ英倫二千八百餘萬、威爾士一百五十餘萬、
 蘇格蘭四百餘萬、愛蘭五百萬、合計大約三千七百八十八萬アリ。
 (屬領) 合王國ノ領地ハ、遍ク世界ノ四方ニ散在シ、太陽終年其上ヨ
 リ没スルコトナシ。貌列顛帝國トハ、此等諸領地ト本國トヲ合併シ

タル總稱ニシテ、其面積大約九百十八萬方哩、人口三億四千五百萬
 ニ下ラス。

領地左ノ如シ。

第一 歐羅巴洲ニ於テハ、

(1) マン島

(愛蘭海中ノ一孤島)

(2) 海峽諸島

佛國ノ一海岸ニ接近セリ

(3) シブラルター岩

(4) マルタ島

地中海ノ一小島

第二 南北兩亞米利加洲ニ於テハ、

(1) 加奈多

(2) ニーファウンドランド

(3) バールムツダ諸島

(4) バハマ諸島

(5) ジャマイカ島

(6) バリーズ

(7) 英領ギアナ

(8) フォークランド諸島及南ジョージヤ

(9) ツリニダッド等

第三 亞細亞洲ニ於テハ、

(1) 英領印度及上下緬甸

(2) 海峽殖民地

(3) アデン

(4) 香港、シプラス兩島

第四 亞非利加洲ニ於テハ、

South America

(1) シエールラレオネ

(2) ゴールドコースト

(3) ケープコロニー

(4) ナタル

(5) アスセンション・セント・ヘレナ・モーリシアス

ノ諸島等

第五 阿西亞尼亞洲ニ於テハ、

(1) 濠斯太刺利亞

(2) タスマニヤ

(3) ニュージールランド

(4) フィジー島等

(三) 佛蘭西

(位置其他) 佛蘭西ハ、歐羅巴洲ノ南西部ニ位スル一大強國ニシテ、其南北ノ長サ凡ソ六百哩、東西ノ幅凡ソ五百哩、面積二十萬四千方哩、人口三千八百三十四萬アリ。

境界ハ、南、里昂灣及ピレニース連山ヲ界トシ、西、ビスケイ灣ニ臨ミ、北、西英吉利海岔ニ瀕シ、東、アルプス及ジユラノ兩連山ヲ限トシ、北東ハ日耳曼、白耳義ノ二國ト界ヲ分ツ。

(屬島) 地中海ノコーシカ島ハ、佛國ニ屬シテ、一縣ヲ作レリ。此島ハ第一世奈破翁帝カ初度ノ配所タルヲ以テ著名ナリ。其他ノ屬島ハ甚タ小ニシテ、指名スルニ足ルモノナシ。

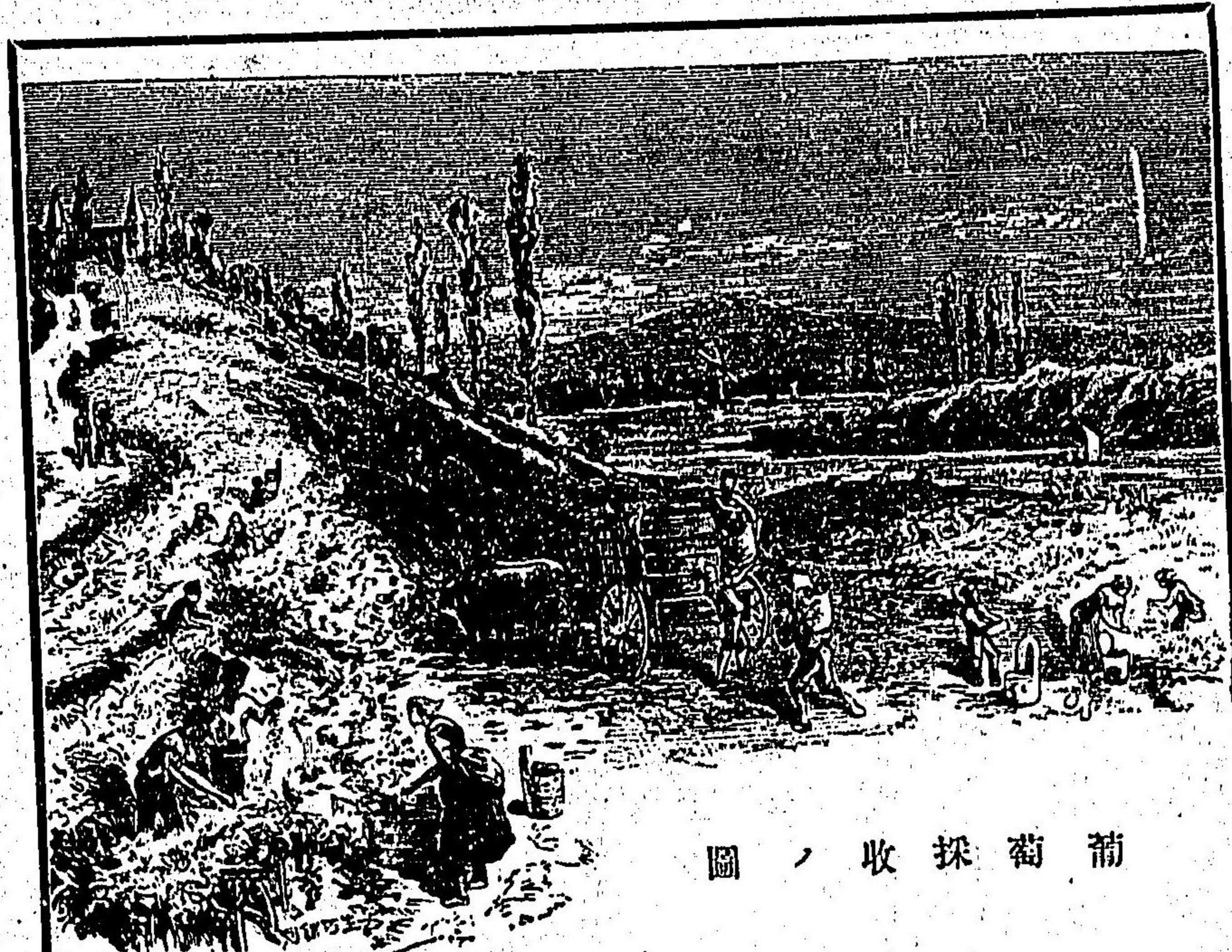
(山脈) 佛國ノ高山ハ、主ニ東南二方ノ國境ニ在リ。ピレニース連山ハ、西班牙ノ境ニ連リ、其佛國ニ於ケル最高點ハ、一萬〇八百二十呎ニ達セリ。幽峻著名ノアルプス連山ハ、伊太利ノ境ニ聳エ、其最高峯

モンブランハ、亦佛國ニ在リテ、一萬五千七百八十四呎ノ天外ニ表立シ、四時常ニ白雪ヲ冠ス。其他セーヴン山、オーヴェルン山等アリ。

(平原) 國內ハ、地勢概テ平坦ナリ。殊ニ國ノ北西部ハ、歐洲大平原ノ西端ナレハ、地勢極テ低平ニシテ、其河流ノ如キモ、甚タ緩慢ナリ。

(河流) 佛國ノ大川ハ、大西洋ニ注クモノ、ローアール・セーヌ・ガロンノ三流アリ。地中海ニ入ルモノ、ローンノ一流アリ。皆水運ノ便利多クシテ、河畔ニ繁盛ノ都市ヲ有ス。ローアール河ハ、國ノ中部ヲ流レ、流程五百三十哩、國中第一ノ大河ナリ。セーヌ河ハ、北部ノ水ヲ運ヒテ、英吉利海岔ニ吐出ス、流程四百七十哩、巴里府ハ其河畔ニ立ツ。ガロンハ、南佛ノ最大河ニシテ、有名ノポード府ヲ經テ海ニ入ル。ローンハ、ローアールニ次ク巨川ニシテ、遠ク瑞西ニ發源シテ、里昂灣ニ注ク。

(氣候) 佛國ハ、溫帶ノ中央ニ位スレハ、氣候中和ニシテ、冬寒夏熱共



葡萄採收ノ圖

ニ酷烈ナラス。殊ニ雲霧少シシ
 テ、四時天氣ノ麗カナルハ、英國
 人ノ羨ム所ナリ。南部ニ進メハ、
 暖氣漸ク増加シテ、地中海岸プ
 ロベンス地方ニ至レハ、橙・米・橄
 欖等生熟シ、棗樹ノ如キモ、園圃
 ニ栽培シテ枯凋ノ憂ナシ。
 (農産) 佛國ハ、風土最モ農業ニ
 適シ、小麥・裸麥・燕麥・并ニ煙草・桑
 甜菜・林檎・葡萄・橄欖等ノ栽培最
 モ盛ニシテ、中ニモ、シヤムペー
 ン・ブルガンデーイーノ葡萄酒ボ

ールドノ香竄葡萄酒ハ、芳香佳味天下無類ト稱ス。家禽ノ飼養モ、
 亦佛國農民ノ意ヲ用フル所ニシテ、鷄卵共ニ年々ノ輸出ハ、驚クヘ
 キ金額ニ達ス。

(製品) 絹織物ノ業ハ、佛國獨有ノ長技ニシテ、世界各國能ク及フモ
 ノナシ。國中第二ノ都府ナル里昂並ニセント・エチーンノ兩府ハ、最
 モ盛ニ絹布ヲ製出ス。綿紗・レース・磁器・玻璃品・時計ノ製造並ニ寶玉
 ノ彫刻ニ於テモ、佛人又決シテ他國ニ一步ヲモ讓ラス。

(貿易) 佛國一年ノ輸出入價額、各一億五六千萬磅ニ達ス。其輸出主
 品ハ、織物・葡萄酒・ブランダール革及革細工物並ニ贅澤ニ屬スル其他
 ノ諸品ニシテ、輸入物ハ、羊毛・生糸・酒類・綿等ナリ。

(交通) 佛國ノ大河ハ、運河ヲ開キテ、互ニ連絡ヲ通セリ。大西洋・地中
 海ノ兩海岸ノ川河ヲ連絡スルモノ二條アリ、貨船ハ、之ニ浮ヒテ、自

在ニ兩海ノ間ヲ往來ス。鐵道ノ布設モ亦頗ル繁複ニシテ、巴里ヲ中心トシテ、諸外國ニ連絡セリ。其伊太利ニ通スル線路中、アルプスノセニ―山腹ヲ貫洞セル隧道ハ、長サ七哩半ニテ、有名ノ大工事タリ。
 (人種) 現時ノ佛國民ハ「ケルツ」ヲ支族ナル「ゴール」ト「チートン」ノ血統ナル「フランク」人ノ雜種ニシテ、羅匈種族モ亦多少之ニ混合セリ。言語ハ、羅匈派ニ屬スレトモ「チートン」語ノ元素亦尠カラス。宗教ハ、專ラ舊教ナリ。

(政體) 佛國ハ、中古擅制王國ナリシカトモ、千七百九十二年ノ大革命ノ後ハ、共和帝政、王政等、屢急遽ノ變動アリテ、政體甚々不定ノ姿ナリシカ、千八百七十年、普佛戰爭ノ際、皇帝奈破翁三世擒トナリテヨリ共和ノ政體愈確立セリ。

(都市) 首府巴里ハ、大都會ニシテ、富ト人口トニ於テ、世界中只英京

倫敦ノミ之ニ優レリ、商業工業盛ニ行ハレ、又諸種ノ學校圖書館博物館等、世界ニ比類ナキモノ夥シ。現今、全府ノ人口二百四十五萬ニシテ、地面狹隘ヲ告クルニヨリ、家屋ハ概テ四層五層ノ構造ナリ。府ノ周圍ハ堅牢ノ城壁ヲ繞ラシ、守備甚々堅固ナリ。

里昂ハ、ロ―ン、ソ―ン兩河ノ會合點ニ在リ、巴里ニ次ク大都府ニシテ、各種ノ絹織物「レ―ス」絹紐、金銀ノ織物ニ有名ナリ、人口四十四萬アリ。馬耳塞ハ、里昂灣頭ニ在リ、地中海岸屈指ノ要港ニシテ、印度香港ヲ經テ橫濱ニ至ルマテ郵便船ノ定期往來アリ。佛國ノ外國貿易大半ハ茲ニ行ハル、人口四十萬。其他大西洋岸ノボ―ド―(人口二十萬)、ハーヴル(人口十二萬)兩港、南佛ノツ―ル―ズ(人口十六萬)、北佛ノルーエン(人口十一萬)等ハ、皆佛國屈指ノ都市ナリ。

(屬領) 佛國モ、亦世界各方ニ數多ノ屬領ヲ有ス。其最モ著大ナルモ

ノヲ舉クレハ、南米ノ佛領ギアナ、亞非利加ノアルゼリア、亞細亞ノ交趾、支那東京并ニ西印度及阿西亞尼洲ノ諸島ニシテ、面積合計大
約六十九萬八千餘方哩、人口大約一千八百萬アリ、之ニ亞非利加ノ
ナニス。安南、東滿寨ノ如キ保護國ヲ合算スレハ、面積九十六萬四千
方哩、人口二千七百六十五萬ニ達ス。

(四) 西班牙

(位置其他) 西班牙ハ、東南二方地中海ニ瀕シ、北一半ハ、ピレニース
連山ヲ以テ、佛國ニ界シ、一半ハビスケイ灣ニ臨ム。而シテ、西方ハ、大
半葡萄牙ニ界シ、一部僅ニ大西洋ニ通ス。東西凡ソ六百五十哩、南北
五百二十哩、面積十九萬七千七百方哩、人口一千七百五十七萬アリ。
(屬島岬角) 西班牙屬島ノ著大ナル者ハ、地中海ノマジローカ、ミノ
ーカ、兩島及亞非利加附近ノ加奈里諸島トス。岬角ハ、國ノ北西隅ヲ

ルフィニステール岬及ジブラルタール瀨戸ノ附近ナルツラフル
ガール岬ヲ以テ、最モ著名トナス。

(地勢山脈) 西班牙ハ、全國殆ト山岳ナリ。北境ニハ、ピレニース連山
雲表ニ聳立ス。此山脈ノ西尾ビスケイ灣邊ニ沿ヒ、西走シテフィニス
テール岬端ヨリ海ニ没スルモノハ、カンタブリアン連山ニシテ、一
萬呎ノ高點尠カラス。此山ノ一支、國ノ中部ヲ紆餘廻曲シテ、ガタ岬
端ニ終ルモノヲアイベリアン山ト名ク。此山ヨリハ、又支派ノ西ニ
向ヒテ走ルモノ數條アリ。シューラモレナト稱スルモノ、最モ有名ナ
リ、南西班牙ノグラナダ地方ニ横走スルシューラチバダ山ハ、右ノ諸
山脈ヨリ別ニ特立セル高山脈ニシテ、其マルハセン峯ハ、高サ一萬
一千六百六十呎、西班牙國中第一ノ峻峰タリ。

(河流) 西班牙ノ河流ハ、概チアイベリアン山ニ因リテ、東西ニ分水セ

ラル。而シテ水運ノ便利少シ。其大河ハ、地中海ニ注クモノエブロー
アリ、大西洋ニ朝スルモノ、ゾーローター・ガス・ギーデ、アナ・ゴア・ダル
ギーヴァー、アリ、此等ノ大河アルニモ拘ハラズ、西班牙ハ、常ニ灌溉
ノ不足ヲ患フ、是レ國中ノ諸山概テ禿嶺ナルヲ以テナリ。

(氣候) 地中海岸ノ地ハ、熱帶ニ近キヲ以テ、氣候温暖ニシテ、米・橙・棗
樹・甘蔗・蘆薈等ヲ播種スルコトヲ得レトモ、夏熱久シキニ彌リ、加フ
ルニ雨潤稀ナレハ、諸耕作物、皆灌溉ヲ施サ、ルヘカラサル不便ア
リ。中部高原ノ地ハ、冬嚴寒ニシテ夏甚タ熱シ。西部葡萄牙ニ界スル
所ハ、暖氣ト雨潤トヲ兼有セリ。

(動植物産) 栗樹・塞子樹・橄欖・橙・桑・藍綿ハ、好ク風土ニ適ス。南部ニハ
米ノ耕作盛ニ行ハレ。葡萄ハ、全國普ク之ヲ栽培ス。獸類ハ、熊・狼、各地
ノ山間ニ棲息シ、綿羊ハ之ヲ高地ノ牧場ニ飼養セリ。

(鑛物) 水銀ハ、アルマーデンノ朱砂ヨリ多量ニ之ヲ得、鐵ハ夥シク
カンタブリアン山中ニ産ス。

(貿易) 西班牙國ハ、中古ハ、外國貿易極テ盛大ナリシカ、近世大ニ衰
ヘタリ。現今其輸出物ノ主ナルモノハ、羊毛・塞子・葡萄干・葡萄・橄欖油・
橙・蠶絲等ナリ。

(人種等) 西班牙國民ハ、「ケルツ」羅甸「ケートン」ムーア「四種族ノ雜種
ニシテ、甚タ雜駁ナリ。其中「ケルツ」族ハ、古ヨリア、ベリアン半島ニ住
居セシモノナリ。宗教ハ、輒近信仰自由ノ制ヲ布キタレトモ、年久シ
ク舊教ヲ國教トセシニ由リ、國民今尙ホ全ク舊教ヲ奉セリ。言語ハ、
羅甸派ニシテ、伊太利ト語格ヲ同シクス。

(政體) 紀元八世紀ノ頃、回回教徒ナル「ムーア」種族侵入後、數百年間、
西班牙ハ小邦聯立ノ有様ナリシカ、紀元十五世紀ノ末、アラゴンカ

スナールノ二國合體シ、尋テ千四百九十二年ニ、回回教徒ノ根據タルグラナダ王國ヲ陷レテヨリ、爰ニ初テ西班牙全土、一君王ヲ戴クノ運ニ達セリ。政體ハ、元ト擅制君主政治ナリシモ、現時ハ立憲王國トナリ、專ラ其模範ヲ英國ニ採レリ。

(都市) 首府マドリッドハ、國ノ中央ニ在リ、人口四十七萬餘ヲ有ス。壯麗ナル王宮ト、世界第一ノ大美術館トアリテ有名ナリ。地中海岸ノバールセロナハ、國中最モ緊要ノ都市ニシテ、絹布・毛布・綿布ノ製造盛ニ行ハレ、貿易亦頗ル繁昌ナリ。(人口二十七萬アリ)セヴル・ヴアレシアハ、製造及商業ノ都市ニシテ、廣大ナル煙草製造所ヲ有ス。マラガハ、葡萄酒・干葡萄酒ヲ輸出スルヲ以テ、其名世ニ知ラル。

(屬領) 西班牙國モ亦世界ノ諸方ニ屬領ヲ有シ、其面積合計四十萬五千方哩、人口大約九百七十萬ニ達セリ。屬領中緊要ノモノハ、南洋

ノフィリッピン諸島トス。

(五) 葡萄牙

(位置) 葡萄牙ハ、アイベリアン半島ノ西部ニ位スル小國ニシテ、面積三萬四千方哩、人口四百七十萬、屬島ハ、亞非利加洲ノマデイラ島及アゾール諸島ナリ。

(地勢其他) 北方ハ、西班牙山地ノ餘波ヲ受ケ、山岳多ケレトモ、南方ハ概テ低平ナリ、ゾーローロ・テーガズ・ゴア・デ・アナノ三河共ニ西班牙ニ發シ、此國ヲ貫キ太平洋ニ入ル。氣候ハ温暖ニシテ、雨潤多シ。葡萄・無花果・橙・橄欖等能ク繁殖ス。

(物産等) 國產物ハ、陸ニハ葡萄酒・菓物・小麥・玉蜀黍・馬鈴薯・葱・塞子・銅・鐵鋼アリテ、海ニハ鱈・青魚アリ。而シテ、造船ノ業亦頗ル觀ルニ足ルナリ。

(人種) 葡萄牙ハ、人種言語共ニ西班牙ト其由來ヲ同シクセリ。サレト、言語ハ、漸ク轉訛シテ、今ハ二國人相通スルコト能ハス。宗教ハ舊教ヲ國教ト定ム。

(政體) 葡萄牙王國ハ、第十二世紀アイベリアン半島ノ回回教徒カ、漸ク衰滅ニ傾ク時ニ創建セラレ、十六世紀ノ末ニ、西班牙ニ壓伏セラレテ、其屬隸トナリ、十七世紀ニ獨立ヲ回復シ、降テ千八百〇七年ニ奈破翁ノ災ニ罹リテ國家危急ナリシカ、同二十六年ニ國本更ニ確立シ、政體ヲ立憲王政ト定メリ。

(都市) 國都ナリスボント云フ、人口二十五萬、テージガス河口ニ在リ、安全ノ港口ヲ有シ、國內第一ノ貿易市タリ。ブローロー河畔ノオポールトハ、人口十一萬アリ、有名ノ「ポルトワイン」ハ、重ニ茲ヨリ輸出ス。(屬領) 此國屬領ノ著大ナルモノハ、亞非利加ノモザムビツク・アン

ゴラ・ケープ・ヴァード諸島及印度ノゴア等ニシテ、其面積ヲ合計スレハ、大約七萬四千方哩、人口五百四十萬許ナリ。

(六) 伊太利

(位置其他) 伊太利ハ、地中海ノ中部ニ斗出セル半島國ニシテ、北及西ノ小部ハ、アルプス山ヲ以テ、佛蘭西、瑞西、澳地利ノ三國ニ境シ、其最モ長キ所、凡ソ七百五十哩、平均一百四十哩、面積十一萬六千方哩、人口三千〇三十餘萬アリ。志々里・サール・デ・ニアノ二大島之ニ屬ス。(海峽灣) 海峽ノ著名ナルハ、志々里ト本陸トノ間ニメシナ海峽アリ、アドリアナク海ノ口ニオトラントー海峽アリ。サール・デ・ニア・コールシカ兩島ノ間ニボニフシオ海峽アリ。灣ノ東北隅ニヴェニス灣アリ、チーブルスニチーブルス灣アリ、此灣ハ歐羅巴洲中風光絶佳ト稱セラル。

(山脈) 國內ノ最高峯チローサ山ト云ヒ、一萬五千二百呎ノ天外ニ
聳ユ。其他一萬二千呎以上ノ高峰ハ屈指ニ遑アラス。

アルプス連山ハ、國ノ北西境ヲ繞リテ地中海海濱ニ達シ、其ヨリ海
邊アルプスノ名ヲ以テ、伊太利國內ニ向ヒテ、ゼノア海岸ヲ斷續沿
走シ、更ニ大ニ奮起シテ、アペナイン連山トナリ、蜿蜒々蛇行シテ、半島
ノ全長ヲ貫キ、メシナ海峽ヨリ海ニ没ス。此連山中最も著名ナル
ハチーブルスニ隣レル圓頂ノ火山ヴェーシヨヴィアス、志々里島ノエ
トナ山ニシテ、共ニ世界稀有ノ火山ナリ。

(地勢) 伊太利半島ハ、アペナイン連山ヲ以テ、其脊骨トナスカ故ニ、
地面概テ凸凹起伏シテ、平原少ナシ。サレト、半島ノ地頸ニハ、ロムバ
ー、ヴェー平原アリ、ポー河之ヲ灌漑シ、歐洲第一ノ米產地ト稱セラル。
志々里、チー、ディニアノ兩島モ、亦山勝ナレトモ、小麥ノ耕作ニ適セ

リ。

(河湖) ポー河ハ、國中第一ノ巨流ニシテ、アルプスノ谿間ニ發シ、ロ
ムバール、ヴェー平原中ヲ回流シテ、アドリアテック海ニ入ル、流程四百五
十哩、運輸ノ便大ナリ。サレト、下流ハ、時々氾濫ス。アペナイン山ニ發
源セル河ハ、概テ細流ニシテ、水勢急激、舟楫ヲ通セス。

湖水ハ、アルプス、アペナインノ兩連山中ニ數多散在ス。其水極テ清
澄ニシテ風致亦佳ナリ、殊ニアルプス山麓ノコモ、マジオレー、ガ
ダ湖ノ如キハ、歐洲中ニ於テモ、又得難キ美景ヲ具ヘタリ。

(氣候) 伊太利ハ、氣候溫和、空氣清爽、山ハ翠ニ海ハ蒼ク、四時春ノ如
ク、世界ノ樂園ト稱セラル。然レトモ、北方ハ、アルプス山ノ寒風ヲ受
ケ、冬季嚴寒ナリ。南方ハ、之ニ反シテ、冬ハ暖ナレトモ、夏季ニハ、サイ
ロツユト名クル亞非利加ノ熱風屢吹キ來リテ、草木枯死スルコトア

リ。國中且ツ往々健康ニ宜シカラサル地アリテ、惡病流行ス。

(物産其他) 此國、小麥・米・玉蜀黍・葡萄・橄欖・栗子等ノ産額少カラス。桑モ亦善ク風土ニ適ス。水産ニハ、地中海ノ珊瑚・海綿・サールデニアノ鱈・礦物ニハ、極美ノ大理石・硫黃・製品ニハ、造花・麥稈帽・樂器アリ。皆世人ノ稱賛スル所タリ。而シテ其輸出主品ハ、蠶絲第一ニシテ、葡萄酒・大理石・橄欖油・珊瑚・麥稈・眞田等、之ニ次ク。

(人種) 現伊太利國民ハ、羅匈種族ヲ本トシ、之ニ「ネー・トシ」ノ支族「ゴス」人「ロム・バード」人並ニ「ケルツ」ノ種族少許ヲ混シタリ。最モ音樂・彫刻・圖畫等ノ美術ニ秀ツ、言語ハ、其系ヲ直接ニ羅匈ニ引ケトモ、歲月ノ推移ニ伴ヒ、次第ニ變遷轉訛シテ、今ハ甚シク之ト違ヘリ。宗教ハ、此國羅馬法王朝廷ノアル所ナレハ、闔國ノ人民舉テ舊教ヲ奉シ、他教ノ徒ハ、甚々僅小ナリ。

(政體) 千八百十五年、澳都維也納會議ニ據リテ、伊太利ハ、王國ニ、公國ニ、法王領地及澳地利領地ニ分レタルカ、其後「サールデーニア國王」ビクトル、エマニエール漸次ニ他ノ邦土ヲ併合シ、遂ニ夫ノ有名ナル「ガルバルザー」將軍ノ戰捷ニ由リテ、伊太利王國ヲ新創シ、初テ王位ヲ踐ムニ至レリ。カクテ、千八百七十年羅馬府附近ノ法王領ト澳地利領「ヴェネチア」亦其版圖ニ歸シタリ。

(都市) 伊太利ハ、歷史上著名ノ都市多キコト、諸外國ニ優レリ。ダイバー河畔ノ羅馬ハ、王國ノ首府ニシテ、又舊教ノ都タリ。府内最モ有名ノ建築物ハ、法王ノ「パナカン」宮殿、聖彼得ノ大寺院ニシテ、其他宏大ナル圖書館、舊代ノ遺物古跡等ハ、一々枚舉スルニ遑アラズ。チープリスハ、チープリス灣ニ瀕シ、人口四十六萬ヲ有ス。ヴェネツィアス山其傍ニ峙ツ、風景絶佳ナリ。其他ミラン人口(四十三萬)「バラール

モ一(人口二十八萬)テーリン(人口三十四萬)フロレンス(人口二十萬)ゼノア(人口二十一萬)ヴェニス(人口十五萬)等ハ、皆有名ノ都市ナリ。

(七) 希臘

(位置境界) 希臘ハ、バルカン半島ノ殆ト三分ノ二ヲ占メ、北ノ一方土耳其ト界ヲ交ヘ、東西南ノ三面ハ、全ク海ニ臨ム。南北凡ソ二百十里、東西凡ソ百六十哩、其面積二萬五千方哩、人口二百十九萬アリ。(海岸屬島) 其水陸ノ交界、變化ヲ極メ、附屬島嶼ノ無數ナルコト、希臘ノ如キハ、宇内萬國ニ多ク見サル所ナリ。蓋シ、此國カ歐洲諸國ニ先テ、文明ノ曙光ヲ見ハセシハ、此事與リテ大ニ力アリト云フヘシ。

國中、岬灣ノ顯著ナルハ、コリンス一名レバントー灣ト稱スルモノニシテ、イーシアン海ト相向ヒテ、國ノ中部ヲ、殆ト横斷セントシテ、僅ニ一髮ノコリンス地峽ヲ餘セリ。此地峽ヨリ以南ノ地ハ、往時ペロポネチサスト稱セシ處ニシテ、今モーリア半島ト呼ヘリ。屬島ノ大ナルハ、東ニユーピア并ニ多島海ノシラネロース兩島アリ。西ニアイオニア諸島ノコールフ・ケフ・フロニア・ザント等アリ。其小島ハ、無慮數百、海上ニ星羅セリ。

(山川) 全國、概チ山岳ノ岩石ナリ。國ノ北部ハ、ピндаスノ山脈縱横ニ連互スルヲ以テ、地勢殊ニ峻峻ナリ。歷史上有名ノザールモピリイ峽路ハ、東北隅ノ海岸ニ沿ヒ、長サ五哩、幅最モ狹キ所五十碼ナリ。此國山岳ハ多シト雖モ、一トシテ雪線上ニ卓立スルモノナシ。河流ハ概チ短急ニシテ、夏期ニハ、往々乾涸スルモノアリ。

(氣候物産) 氣候ハ、伊太利ト頗ル相似タリ。但シ、沼地ハ不潔ニシテ、夏熱甚ク熾ナリ。橄欖・葡萄・小葡萄・無花果・棗・瓜・小麥・米・綿・煙草等好ク

生熟シ、山ハ堅材ニ富ミ、谿間ニハ羊、山羊ノ牧畜行ハル。黒海及レヴ
ント海、即チ東地中海ノ貿易ハ、殆ト希臘人ノ專有ニシテ、輸出主品
ハ、干小葡萄、橄欖油、鉛、無花果、羊皮等トス。
(人種) 人民ハ、主ニ希臘人ニシテ、其他ハ「スルバニア」人ナリ、國語ハ、
古代希臘語ノ最モ純然タルモノナリ。國教ハ、希臘教ニシテ、國民ノ
大半ハ之ヲ遵奉ス。

(政體) 羅馬東帝國ノ滅亡ニ際シ、希臘ハ、「アラヴァニア」及其他新種
族ノ爲ニ侵襲セラレ、尋テ、一時ハ、伊太利ノヴェニス國ニ壓伏セラレ
シカ、第十五世紀ニハ、全ク土耳其國ニ服從シ、後千八百三十二年ニ、諸
外國ノ援助ヲ籍リ、其束縛ヲ脱シテ、立憲世襲ノ希臘王國ヲ建立セ
リ。此國今チ去ルコト三千餘年ノ昔ニ於テハ、國運隆昌、文明ノ盛チ
極メタリシカ、今日ハ、之ト全ク反對ニシテ、綱紀紊亂、百物衰頹、復如

何トモスヘカラサル状態ナリ。

(都市) アゼンスハ、人口十一萬ヲ有ス。古ハ、技藝能辨ノ府、才子賢人
ノ産土ト稱セラレ、遺跡ノ訪フヘキモノ、亦多シ。レヴントー灣口ニ
近キパトラスハ、人口三萬四千ヲ有シ、南希臘ノ最大都市タリ。シラ
島ノシラハ、人口一萬八千、土都コンスタンチノーブル府トノ間、往
復汽船ノ多ク寄泊スル所、其他コープー島ノコープー、ザント島ノ
ザントハ、地中海貿易上ノ要市ナリ。

(八) 歐羅巴土耳其附ブルガリヤ侯國

(位置境界) 土耳其帝國ハ、其開祖ノ名ニ因ミ、阿土曼帝國トモ稱シ、
版圖ハ、亞細亞、亞非利加、歐羅巴ノ三大洲ニ跨ル。其歐羅巴洲ニ在ル
モノ、即チ歐羅巴土耳其ハ、附屬國タルブルガリヤ侯國及自治州ナ
ル東ルーメニヤヲ併セテ、大洲ノ南東隅ニ位シ、東ハ黒海ニ臨ミ、南

ハ、マール・モラ海・イージアン海及希臘ニ接シ、西ハアドリアチック海・モ
ンテチグロ侯國ニ界シ、北ハ澳地利並ニ塞爾維亞・羅馬尼亞ノ兩
侯國ニ連ル。其面積ハ、六萬六千方哩、人口四百八十萬アリ。

〔屬島海峽等〕 歐羅巴土耳其ノ主ナル屬島ハ、多島海中ノカンデア
及其他ノ數小島ニシテ、海峽ニハ、歐亞兩洲ヲ連接スルダーダチル
ストボスフラストノ兩海峽アリ。而シテ、灣ノ著大ナルハ、サロニカ
ノ一ノミナリ。

〔地勢〕 此國ハ、南歐羅巴ヲ東西ニ横斷セル大高地ノ東部ニ位シ、カ
ールペン、ン連山、北ヨリ入り、ビンダス連山ハ、アルバニア地方ニ蔓
延シ、而シテバルカン連山ハ、國ヲ東西ニ貫ケリ。河ハ、概テ短流ニシ
テ、舟楫ノ便利ナシ。唯北境ノダニューゲ河ハ、巨流ニシテ、バルカン山
北ノ全土ヲ濕潤シテ、此ニ最良ノ牧場ヲ生セリ。

〔氣候物産〕 バルカン山南ノ地ハ、歐洲中最暖部ノ一タリ。米・玉蜀黍
綿・煙草・桑・葡萄・無花果・橄欖・橙・石榴等、好ク繁殖ス。山北ノ地、即チブル
ガリヤ國ハ、所謂大陸氣候ニシテ、寒熱ノ變化著シク、風土ハ、極テ小
麥ニ宜シ。牛馬ノ牧場ハ、全國ノ各處ニ散在シ、山羊ハ多ク山地ニ飼
養セラル。製品ニハ、綿布・毛布等ノ内國用諸物品ノ外ニ、干葡萄・蠶絲・
花氈・革等ノ輸出物アリ。鑛物ハ、鐵・岩鹽・鉛・大理石、最モ多シ。

〔人種〕 歐羅巴土耳其ノ住民ハ、土耳其人・希臘人・スラヴニア・アル
バニア・アールメニア等ノ多種族ヨリ成リ。言語ハ、各種族皆特有ノ
語ヲ用フ。

〔宗教〕 土耳其人ハ、極テ熱心ナル回教信徒ニシテ、國內ノ各都市
ニハ、宏大ノ禮拜堂ヲ建テタリ。而シテ、其經典「コーラン」ハ、國ノ法典
ナルカ故ニ、僧官ハ司法ノ職ヲ兼帶セリ。

(沿革政體) 土耳其人ハ元ト土耳其斯坦地方ニ住居セシ勇悍ノ人種ニシテ、紀元八百年ノ比ニ始テ其名ヲ歴史ニ表ハシ、漸ク西進シテ、小亞細亞・シリア・埃及等ヲ征服シテ、歐羅巴ニ侵入シ、此時已ニ殆ト亡ヒタル羅馬東帝國ノ孤城君斯坦丁堡ヲ圍ミテ之ヲ陷レ、遂ニマセドニア・セツサリーノ諸州ヲ略定シ、西ハ匈牙利、南ハ希臘全體ヲ從ヘ、茲ニ三大洲ニ跨リテ一大帝國ヲ建立シ、其威力一時ハ歐洲諸國ヲ聳動セリ。是レ紀元千五百年前後ノ頃ナリ。サレト、千六百年以後ハ、土耳其ノ權勢漸ク衰ヘテ、匈牙利ヲ失ヒ、希臘ヲ取ラレ、終ニ千八百七十八年、露土ノ戰爭ニ由リテ、羅馬尼亞・塞爾維亞・モンテネグロ・三侯國ノ獨立ヲ承認シテ、ブルガリヤ、東ルーメニアノ自治ヲ許スニ至レリ。政體ハ、君主獨裁ニシテ、皇帝ヲ「サルタン」ト稱ス。(都市) 君斯坦丁堡ハ、往時東羅馬ノ首府タリシカ、今モ、尙ホ土耳其



帝國ノ首都タリ。其地ボス
 フラス海峽ニ臨ミ、黒海ノ
 口ヲ扼シ、貿易上并ニ政事
 土上ニ極テ要害ノ地タリ。府
 内數多ノ回回教寺院中、殊
 ニ著名ナルハ、セント・ソフ
 アノ寺院ナリ。全府ノ人口
 無慮八十七萬アリ。此他ア
 ドリアノーブルハマリツ
 ア河ノ上流ニ在リテ、製造
 ノ業頗ル盛ニ、サロニカガ
 リポリト共ニイージアン

海岸ニ在リテ貿易上ノ要市タリ。

(區劃) 歐羅巴土耳其ノ地ハ、直轄州トブルガリヤ侯國トニ別ル。其直轄州ニ五アリ、曰クアドリアノーブル曰クサロニカ曰クモナスナル曰クシヤニナ曰クスクタリー、五州皆同名ノ首府ヲ有セリ。ブルガリヤ侯國 此國ハ、千八百七十八年、露土戰爭終局ノ後、伯林ニ於テ締結セル條約ニ據リ、塞爾維亞ノ東境ヨリ地中海海岸ニ互リ、バルカン山トダニユーブ河ノ間ニ横ハレル土耳其ノ地ヲ割キ、新ニ建立セラレタル侯國ニシテ、國君ハ、歐洲諸大國王家ノ皇族ニアラサル諸侯ニ就キ、國會之ヲ撰ミ、土帝并ニ歐洲大國ノ認可ヲ得テ、始テ之ヲ立ツル制ナリ。而シテ、此國ト同時ニ自治ヲ許サレタルバルカン山南ノ東ルローメニア州ハ、千八百八十六年以來、實際ハブルガリヤト合併ノ狀況ヲナセリ。

住民ハ、「スラヴ」ニア人ノ血統タルブルガリヤ人二百五十萬ニシテ、之ニ土耳其人・希臘人・露西亞人・日耳曼人等ノ雜居者ヲ加ヘテ、總計三百三十一萬ナリ。侯國ノ首府ヲソフヤト云フ。輸出物産ハ、小麥羊毛・脂肪・牛酪・乾酪・牛皮・亞麻・木材等トス。
(帝國面積人口) 土耳其帝國ノ版圖ハ、左ノ如シ。
歐羅洲ニ於テ

一直轄州

五州

面積 六萬二千二百方哩
人口 四百七十八萬人

一東ルローメニヤ

自治州

面積 一萬三千五百方哩
人口 九十九萬人

一ブルガリヤ侯國

朝貢國

面積 二萬四千三百六十方哩
人口 三百三十一萬人

亞細亞洲ニ於テ

一直轄州

二十四州

面積 六十八萬七千六百方哩
人口 二千一百六十八千人

一サモース

朝貢國

面積 二百三十方哩
人口 四萬八千人

亞非利加洲ニ於テ、

一ツリポリ

朝貢國

面積 四十萬方哩
人口 一千三百萬人

一埃及國

同上

面積 四十萬方哩
人口 六百八十二萬人

合計

面積 凡ソ一百十五萬方哩
人口 凡ソ二千七百萬

(九) 羅馬尼亞

(位置) 羅馬尼亞王國ハ、北、ブルス河ヲ隔テ、露西亞ニ隣リ、西、カールペン山ニ依リテ、澳地利匈牙利ト境ヲ分テ、南、ダニール河ニ依リテ、ブルガリヤ侯國ニ接シ、東ハ、直ニ黒海ニ臨ム。其面積凡ソ四萬八千三百方哩、人口五百八十萬アリ。

(氣候物産) 西ノ一部ハ、カールペン山ノ山嘴、處々ニ延出スルモノアレトモ、其他ハ、一般ニ低平ナリ。國內ノ氣候ハ、冬寒嚴ニシテ夏熱亦極テ酷烈ナリ。地味ハ、概テ豐沃ニシテ、小麥、裸麥、玉蜀黍並ニ諸果物ノ收穫夥シク、牛、羊、馬、豕ノ牧畜亦盛ナリ。輸出物ニハ、穀類、牛、羊、果物、石炭等アリ。

(沿革政體) 此國ハ、近年マテ土耳其ノ屬國ナリシカ、千八百七十八年、露土戰爭ノ後、獨立ノ侯國トナリ、尋テ同八十一年ニ爵ヲ進メテ

王國トナリ、其政體ヲ立憲世襲ノ君主制ト定メタリ。

(都市人種) 國都ヲブカレスト云ヒ、人口二十三萬アリ、ダニユーブ河
畔ノガラツツモーダビアノ舊都シヤシーハ、國內緊要ノ貿易市タリ。
人種ハ、羅馬尼亞人、猶太人、シブシー、ブルガリヤ人等多數ヲ占ム。

(一〇) 塞爾維亞

(地利其他) 塞爾維亞王國ハ、西北二境全ク澳地利、匈牙利ニ連リ、東
羅馬尼亞并ニブルガリヤニ接シ、南土耳其ニ界ス。全國崎嶇タル山
地ニシテ、平野鮮ク、森林荊藪、國ノ大半ヲ蔽ヘリ。氣候ハ、溫暖ナレト
モ、其緯度上ノ位置ニ比シテ言ヘハ、冬季ハ寒氣稍強シ。地味ハ、一般
ニ膏腴ニシテ、小麥、裸麥、燕麥、米、麻、亞麻ノ收益多シ。山林ハ、極テ深且
ツ廣ニシテ、諸種ノ良材ニ富ム。其中最モ夥シキハ、樅ニシテ、其落實
累累、地ヲ蔽フ。此ニ豕ヲ放テ飼養ス。鑛物ハ、鐵岩、鹽アリト雖モ、殆

ト委テ、顧ミス輸出物ハ、豕、牛羊、小麥、梅實、牛皮、羊皮最モ多シトス。
(人種等) 全國ノ面積ハ、一萬九千方哩ニシテ、人口ハ一千一百萬人
アリ。住民ハ、スラヴオニア人ノミニシテ、希臘教ヲ奉ス。國都ベルグ
レードハ、セルヴダニユーブ兩河ノ會合點ニ在リ。國中最盛ノ貿易場
ニシテ、又要害ノ地タリ。府内ノ人口ハ、五萬四千人アリ。

(沿革政體) 塞爾維亞國ハ、往時土耳其ノ屬國ナリシカ、千八百七十
八年ノ伯林條約ニ據リ、羅馬尼亞、モンテネグロノ諸國ト共ニ獨
立ノ侯國トナリ、後王國ノ列ニ加ハル。政體ハ、立憲世襲ノ王政ナリ。

(一) モンテネグロ

(地利其他) モンテネグロハ、澳地利、土耳其ノ兩大國ニ夾レル偏
小ノ侯國ニシテ、全國ノ面積三千六百三十方哩、人口二十萬ニ過キ
ス。國到ル處、嶮峻ナル山地ニシテ、森林蒼鬱タリ。住民ノ生業ハ、牛

羊・山羊・豚等ノ牧畜ト、玉蜀黍・馬鈴薯・煙草等ノ耕作トニシテ、間又漁業ニ從事スルモノアリ。輸出物産ハ、牛・羊・山羊・獸皮・乾酪・乾炙シタル鱈及羊肉並ニ、シユマツク樹葉等ヲ主品トス。シユマツク樹葉ハ、細粉トナシ、柔皮術染工ニ使用ス。

(政體其他) 此侯國ハ、千八百七十八年、伯林條約ニ據リ、土耳其ノ管轄ヲ脱シテ、獨立國トナレリ。政體ハ、立憲制ノ名義ナレトモ、實際萬機ハ、威ナ國君ノ意ニ決ス。人種ハ、スラヴニア人ニシテ、希臘教ヲ奉ス。國都、セツケーヌハ、人口僅ニ一千二百ニ過キス。

(二) 澳地利匈牙利

(位置、面積、人口) 澳地利匈牙利ハ、歐羅巴ノ中南部ニ位スル大國ニテ、最長距離凡ソ九百哩、南北凡ソ五百哩、面積二十四萬九百餘方哩、人口四千一百二十萬アリ。北西ハ、日耳曼ニ、北東ハ、露西亞ニ、東ハ、羅

馬尼亞ニ、南東ハ、塞爾維亞、土耳其並ニモンテチグロニアニ、南ハ、アドリアチク海及伊太利ニ、西ハ、瑞西ニ界シ、都テ八ヶ國ト壤土ヲ接セリ。

(地勢山脈) 澳地利匈牙利ハ、ダニューブ河領ノ匈牙利平原並ニ北境ニ擴出セルガリシア地方ヲ除キ、全國處トシテ山地ナラサルハ、ナシ。國內ノ山脈、最モ壯大ナルハ、アルプス・カールペンアン兩連山ニシテ、ボヘミア諸山ハ、之ニ次ケリ。アルプス連山ハ、國ノ西境ヨリ入りテ、西部諸州ノ山地ヲナシ、一方ハ、維也納附近ニ達シ、一方ハ、アドリアチク海岸ヨリ土耳其國ニ入ル。カールペンアン連山ハ、維也納府ノ北方ニ起リ、匈牙利及ツランシルヴァニアノ境上ヲ繞ル。ボヘミア諸山ハ、ボヘミアノ外邊ヲ繞リ、日耳曼トノ國境ヲ封鎖ス。

(平原) 匈牙利平原ハ、四圍皆山ニシテ、ダニューブ河系ニ屬スル大小

衆流ノ合スル處ナレハ、中央ハ、湖水沼澤多クシテ、牛羊ノ牧場タルニ過キサレトモ、其大部ハ、沃土ニシテ、葡萄、小麥ノ耕作極テ盛ナリ。ガリシアハ、歐羅巴大低原ノ一部ニシテ、寒氣強ケレトモ、優等ノ小麥產地ナリ。

(河湖) ダニューブハ、國中第一ノ巨川ニシテ、國ノ中央ヲ曲流シ、下流ハ、黒海ニ注ク。其支流數多アリ、本流ト共ニ頗ル運輸ノ便利アリ。此他ノ河ハ、ヴイステラノガリシアニ發スルアリ。エルベノボヘミアニ起ルアリ。アデッヂノケロル州ノ南部ヨリ出ルアリ。此等ノ諸流皆他國ヲ經テ海ニ注ケリ。湖水ハ、匈牙利平原ノ中心ナル巴拉トン湖ヲ最大トス。

(氣候) 國內寒暖一樣ナラス。北部即チボヘミア・モラヴラ及ガリシア地方ハ、氣候沍寒、冬季久シキニ彌リ、降雪多量ナリ。中部即チ澳地利並ニ匈牙利平原ハ、稍温暖ニシテ、其氣候佛蘭西ニ相似タリ。南部即チアドリアナク海ニ瀕スル一帯ノ地方ハ、伊太利ニ劣ラサル暖地ナリ。此國ハ、大洋ニ隔レルヲ以テ、全國ヲ通シテ、氣候ハ所謂大陸的ニシテ、寒暑ノ變化非常ナリ、

(産物其他) 小麥、裸麥、麻、亞麻、葡萄、煙草、砂糖等ノ産額巨量ニ達シ、牛羊、羊毛、木材ハ、國産中重要ノ位置ヲ占ム。而シテ、スナリアノ鐵坑、ツリーエストノ水銀坑、并ニガリシアノ鹽坑、カールベシアン山間ノ金、銀、銅、ガリンシアノ亞鉛、ボヘミアノ錫ハ、鑛産ノ著名ナルモノナリ。此他、石炭モ廣闊ナル産地アレトモ、山林薪炭ノ料饒ナルヲ以テ、其採掘ハ盛ナラス。

(人種) 澳地利、匈牙利ノ國民ハ、「スラヴホニア」人、「チートン」人、「マギール」人及羅馬人ノ集合ナリ。其中「スラヴホニア」人、殆ト全人口ノ一

半ヲ占ム。言語モ各種區々ナレトモ「チー・ト」語即チ日耳曼語最モ盛ニ流行ス。國教ハ舊教ニシテ、國民三分ノ二ハ之ヲ奉ス。教育ハ、輓近退歩ノ狀ヲ呈スレトモ、尙ホ大學十校ヲ有セリ。

(政體) 澳地利匈牙利ハ、一君別體ノ國ニシテ、各自ニ立法行政ノ府ヲ有シ、其君主ハ、澳地利ニ在リテハ皇帝トナリ、匈牙利ニ在リテハ、國王トナリ、各其國ノ憲法ニ遵ヒ、責任內閣ヲ置キテ之ヲ支配セリ。兩國ハ斯ク別立スルニ拘ハラズ、陸海軍備ノ件並ニ外交ノ件ニ關シテハ、共ニ同一體ヲナシテ、二國各議員ヲ出シテ之ヲ議ス。

(都市) 國內人口十萬以上ノ都市六箇アリ。全國ノ首府ナル維也納、匈牙利ノ都タルブーダ、ペスト、ボヘミアノ都タルプレーグ、國內第一ノ海港タルツリーエスト最モ盛ナリ、維也納ハ、ダニブ河ノ西岸ニ在リテ、人口百三十六萬、諸種ノ製造盛ニシテ、歐羅巴洲中第四

ニ位スル大都會タリ。府内ニハ、有名ノ大學校并ニ專門學校アリ。

(區劃) 澳地利匈牙利國ハ、澳地利帝國ノ十七州ト、匈牙利王國ノ四

州ト、外ニボスニア、ヘルチェゴヴ、ナノ二州ヲ管轄ス。

(三) 瑞西

(位置其他) 瑞西ハ、西、佛蘭西ニ、南、伊太利ニ、東、澳地利ニ、北、日耳曼ニ界スル小國ニシテ、其東西ノ長サ大約二百十哩、南北百三十哩、面積一萬五千九百八十方哩、人口二百九十二萬アリ。

(地勢山脈) 瑞西ハ、歐洲第一ノ山國ニシテ、南、伊太利ノ境上ニハ、アルプス連山屹立シ、バーニース、アルプス山脈之ト並行シテ東西ニ走り、北西、佛國ノ境上ニハ、ジュラ山脈蜿蜒起伏セリ。此等三山脈ノ波動全國ニ普及スルヲ以テ、國內地勢一般ニ高隆セリ。其最モ低平ニシテ、山少キ地方ハ、バーニース、ジュラ兩山ノ中間ライン河諸源流

ノ河領ニシテ、之ヲ瑞西ノ低原ト稱スレトモ、實ハ海面ヲ拔クコト、
一千五百呎乃至二千呎ノ高原ナリ。

(河流) アルプス連山ニ發シテ、此國ヲ流ル、河、數條アリ。其一、來因
河ハ、連山ノ北麓ニ發シ、其支流ト共ニ國ノ北部ヲ周流シ、幹流ハ、コ
ンスタンス湖ヲ經テ、北ノ境上ヲ環リ、日耳曼ニ入り、北海ニ注ク。其
二、ローン河ハ、連山ノ北側ニ發源シ、ゼチヴァ湖ヲ通過シ、佛蘭西ヲ
經テ、地中海ニ朝ス。其三、ナシノ河ハ、連山ノ南麓ニ發シ、下流ハ伊太
利ノポー河ニ會ス。以上諸川、皆急流ニシテ、舟ヲ通セス。

(湖水) 瑞西ハ、所謂アルプス群湖ノ團集處ニシテ、ゼチヴァ(長サ五
十五哩)・コンスタンス(四十五哩)・ニューシャタル(二十五哩)ノ三大湖ヲ
始メトシ、其他著名ノ小湖、深山幽谷到ル處ニ之アリ。山紫水明相映
シテ、美景ヲ肆ニセリ。且ツ其水深ク、大湖ハ汽船ヲ浮フヘシ。

(氣候) 國內ノ地勢一般ニ高クシテ、地面亦北ニ向ヘルヲ以テ、氣候
寒冷ニシテ、高山ニハ、皚々タル白雪終歲融ケサルアリ、山谷ニハ厚
サ數十丈ノ氷塊填充セリ。

(産物) 工業ハ、此國第一ノ長技ニシテ、殊ニ時計ノ製作、寶玉ノ彫琢、
并ニ絹布、綿布ノ製造ニ妙ヲ得タリ。國內ノ地、大概山林荒野ニシテ、
耕地ハ、僅ニ十分ノ一許ニ過キス、サレトモ其代リニ、山村ノ牧畜頗ル
盛ニシテ、羊毛、牛酪、乳酪等ノ輸出アリ。

(人種) 住民ノ殆ト四分ノ三ハ、チートン種族ノ日耳曼派ニ屬シ、四
分ノ一ハ、佛蘭西人ト同種ナリ、而シテアルプス山南ノナシノ郡人
ハ、伊太利人トス。言語モ、人種ト等シク、日、佛、伊三國語ヲ使用ス。宗教
ハ、新教徒三分ノ二ヲ占メ、餘ハ舊教ヲ奉ス。

(政體) 瑞西ノ建國ハ、一千三百八年ニ、スウツ・ウリ・ウンテルワルデ

ンノ三郡澳地利ニ叛キテ獨立シタルニ在リ、爾來、旁近ノ諸郡續々
 來附シ、竟ニ千八百十五年、維也納會議ニ據リテ、現今ノ二十二郡ト
 ナレリ。政體ハ、純然タル共和主義ヲ採レリ。此國ハ平生全ク常備ノ
 兵ヲ置カス、急アルトキハ、全國ノ壯丁、舉テ戈ヲ執ルノ制ナリ。
 (都市) ゼネヴハ、人口七萬八千、時計ノ製作、寶玉ノ彫琢ニ名アリ、
ルハ、人口七萬、絹紐ノ製造ヲ以テ著ハレ、バーンハ、人口四萬七千、
 共和國ノ首府タリ。ツーリックハ、人口十萬、絹布綿布ノ製造盛ニシテ
 又文學ノ中心ナリ。

(一四) 日耳曼帝國

(位置、面積、人口) 日耳曼帝國ハ、北ハ、日耳曼海・丁抹及 ボルナック 海ニ
 界シ、西ハ、利蘭・白耳義・佛蘭西ノ三個國ニ連リ、南ハ、瑞西・澳地利ニ接
 シ、東ハ、直ニ 露西亞ニ通ス。

一 オルデンブルク大公國	面積 人口	二、四七九方哩 六九、七五四人
一 サクス、ワイマール大公國	全全	一、三八八方哩 三三九、一〇六人
一 メクレンブルグ、ストレリッツ大公國	全全	一、一三二方哩 一〇三、三七三人

公國

一 ブルンスウィック公國	全全	一、四二四方哩 四三五、六二五人
一 サクス、マイニンゲン公國	全全	九、五三方哩 二三二、八一八人
一 アンハルト公國	全全	九、〇六方哩 九二、四五七人
一 サクス、コーブルグ、ゴータ公國	全全	七、五五方哩 一七、五九一人
一 サクス、アルテンブルク公國	全全	五、一一方哩 一七八、七一九人
一 ワルデック侯國	全全	四、三三方哩 六一、二二八人

侯國

(組織) 日耳曼帝國ハ、王國四、大公國六、公國五、侯國七、自由都府三及
 帝領一ヲ以テ組織セラル。即チ左ノ如シ。

王國	大公國	公國	侯國	自由都府
一 李漏士王國	一 バデン大公國	一 薩遜尼王國	一 シュワルツ、ツンデルスハウゼン侯國	自由都府
面積 一三四、四六三方哩	全全 一、七二三、八四四人	全全 三、七五三、三七二人	全全 八九、四九二人	全全 一五八方哩
人口 三、四九一、二〇九人	全全 五、一三五方哩	全全 五、七八七方哩	全全 七、五八九人	全全 六一、五一四人
一 巴威里王國	一 メクレンシブルグ、シユウエリン大公國	一 烏爾丁堡王國	一 シュワルツブルグ、ルードルスダット侯國	一 ハムブルグ
全全 二、九、二八二方哩	全全 六〇六、六一七人	全全 二、〇七一、四〇七人	全全 八、九、四九二人	全全 八二、八一三人
全全 五、七七三、八三六八	全全 二、九六五方哩	全全 七、五二八方哩	全全 二九、一〇二人	全全 九一、六二四人
全全 七、五二八方哩	全全 一、〇三一、七九一人	全全 三、七五三、三七二人	全全 四一、二四八人	
一 薩遜尼王國	一 ヘスセ大公國		全全 六六、六四一人	
全全 五、七八七方哩				

Deutschland

一 リッペ侯國	全全 一、二二三、五一五人
一 シュワルツブルグ、ルードルスダット侯國	全全 八、九、四九二人
一 シュワルツ、ツンデルスハウゼン侯國	全全 七、五八九人
一 ロイス、シユライツ	全全 三、三三三方哩
一 シヤムベルグ、リッペ	全全 七、五八九人
一 ロイスグライツ	全全 二、九、一〇二人
自由都府	全全 四一、二四八人
一 ハムブルグ	全全 六六、六四一人
一 ルーベック	全全 六一、五一四人
一 プレメン	全全 八二、八一三人
	全全 九一、六二四人

帝領

一 アルサス、ローレーン

面積 一、六二一、五、六六八方哩
人口 一、六二一、二七九人

(地勢) 東、露西亞ノ境ヨリ、西、和蘭ノ境ニ彌リ、北、日耳曼ノ全土ハ、歐洲大低原ノ一部ニシテ、四望曠茫、極テ殺風景ナリ。之ヲ低日耳曼ト云ヒ、此ヨリ南ニ向ヒ、地勢次第ニ高クナリ、南ノ國境ニ於テ、最高ナ極ム、之ヲ高日耳曼ト云フ。

低日耳曼ハ、地味概テ菲薄ニシテ、西ハ濕地多ク、東ハ沙地多ク、小麥、裸麥、亞麻、大麻等ヲ産ス。高日耳曼地方ハ、地面起伏シ、風土區々ナリ。其最モ豐沃ナルハ、來因河上流ノ谿谷ナリトス。

(河流) 日耳曼ニハ、來因・ウエゼル・エルベ・オーデル・ヴィスチラノ諸大川アリ、皆能ク船ヲ通ハス、之ニ運河ヲ開キ、鐵道ト相須テ、大ニ運送交通ヲ補益ス。來因河ハ、瑞西ヨリ來リ、諸水ヲ併セ、紆餘曲流シテ、

和蘭國ニ入り、北海ニ注ク。來因河領ハ、日耳曼人種發生ノ本地ニシテ、河畔ニ有名ノ都市少カラス。エルベ河ハ、ボヘミアノ山地ニ發シ、ドレスデン・マグデブルグ及ハムブルグ府ヲ經テ、北海ニ入ル。オーデル河ハ、澳國ニ發源シ、ヴィステラハ、露國ヨリ來リ、前者ハスタツナシヨリ、後者ハダンザクヨリ、共ニボルナク海ニ注ク。

(氣候) 全國ノ氣候ハ、日耳曼海邊ノ地ヲ除キ、純然タル大陸氣候ニシテ、寒暑ノ差異、非常ナリ。國內、南北緯度ノ懸隔アレトモ、南部ハ土地高キヲ以テ、全國ノ溫度ニ大差ナシ、雨澤ハ沿海地ニ多ク、内地ニ進ムニ從ヒ減少ス。

(産物) 麥類、馬鈴薯、亞麻、大麻及甜菜ハ、全國廣ク耕作シ、煙草、葡萄ハ、來因河領ニ多ク作ル。巴威里ノ「ホツプ」及麥酒ハ、李漏士國ノ木材、北日耳曼ノ馬、牛、羊ト皆國家ノ收入ヲ補益スルコト大ナリ。

國中礦物ノ富亦著大ニシテ、鐵・石炭ハ、多量ニ來因河領并ニシレシ
 ヤ地方ニ、金・銀・銅・鉛等ノ諸金屬ハ、ハル山ニ、琥珀ハ、ボルナク海濱ニ
 産出ス。製品ノ主要ナルモノハ、鐵器・麻布・綿布・絹布等ナリ。
 (人種其他) 日耳曼ハ、古來日耳曼派人種ノ領地ニシテ、現今、他ノ人
 種ノ此ニ住スルモノハ、アルサス、ローレーン州ノ佛人、并ニスラヴ
 ニク種族タル舊波蘭人等、其數僅ニ三百萬許ニ過キス。日耳曼人ハ
 「チートン」族ノ標本ニシテ、心身ノ力強ク、且ツ活潑ニシテ志氣アリ、
 世界稀有ノ好人種ト稱セラル。宗教ハ、新舊兩教并ニ行ハル。兵役ト
 教育トハ、帝國ノ法律ノ嚴重ニ督責スル所ニシテ、大學ノ如キハ、其
 數二十一箇ノ多キニ及ヘリ。

(建國憲法) 日耳曼帝國ハ、古昔シーレマンカ創建シタル神聖羅馬
 帝國ニ胚胎シ、中世以降、澳地利公、世々其帝位ヲ踐ミ來リシカトモ、

180

綱紀漸ク廢弛シテ、帝ハ殆ト名ノミノ有様トナリシニ、現世紀ノ初
 ニ、奈破翁第一世ニ擊テ破ラレ、皇帝フランシス二世ハ、帝位ヲ棄テ
 、單ニ澳地利皇帝ト稱スルコト、ナリ、是ヨリ、日耳曼帝國ハ、一時
 中絶ノ姿ナリシカ、千八百十五年ノ伯林會議ニ由リテ、日耳曼聯邦
 ト云フモノ組成セラレタリ。然ルニ、此聯邦中、澳地利・亭漏士ノ二強
 國常ニ互ニ軋轢シテ、聯合ノ實行ハレサリシニ、千八百六十六年ニ
 至リ、亭國一戰ノ勝ヲ以テ、澳國ヲ聯邦外ニ排却シ、日耳曼北部ノ諸
 邦ヲ糾合シテ、其盟主トナレリ。尋テ、千八百七十年、奈破翁三世ノ亭
 漏士ニ向ヒテ戰ヲ布告スルヤ、北部連合ノ諸邦ハ勿論、其他ノ諸邦
 モ、共ニ合同シテ、佛軍ヲ邀ヘ、翌年遂ニ勝利ヲ得タリ。是ニ於テ、日耳
 曼諸邦ハ、互ニ協同一致シテ、帝國ヲ組織セリ。其兵馬ノ大權及帝國
 全體ニ關スル庶政、并ニ外交ノ權ハ、亭漏士國王、獨逸皇帝ノ名ヲ以

テ、之ヲ掌握シ、而シテ其立法體ハ、各邦ヲ代表スル聯邦議會ト、一般人民ヲ代表スル帝國議會トノ二者ヲ以テ、之ヲ組成セリ。

(首府) 李漏士ノ國都伯林ハ、又日耳曼帝國ノ首府タリ。府ハスプレ川河ノ兩岸ニ跨リ、人口一百五十八萬、歐洲第三ノ都會ナリ。其大學ニ、三百餘名ノ教官、五千有餘ノ學生ヲ有シ、綿布、麻布、絹布ノ紡織ト、鐵器、陶器ノ製造トハ、并ニ其名ヲ歐洲ニ轟カセリ。
左ニ帝國ノ諸邦ヲ略叙ス。

(1) 李漏士王國

李漏士王國ノ版圖ハ、西、白耳義利蘭ノ兩國ニ接シ、東、露西亞ニ連リ、南、澳國薩遜尼、巴威里、烏爾丁堡及其他諸小邦ニ界シ、北、日耳曼海、丁抹、ボルナグ海ニ通シ、其面積人口共ニ帝國ノ過半ヲ占メタリ。

(地味物産) 國內、沿河ノ國ヲ除キ、沙地、藪林多シト雖モ、尙ホ小麥、大

麥、馬鈴薯、甜菜、亞麻等ノ播種栽培ニ適シ、殊ニシレシア、ウ、スト、フアリ
ア、ノ小麥ハ優等ト稱セラル。其草原ニハ、馬牛羊ノ牧畜流行シ、山林
ハ、良材ヲ出シ、ボルナグ海岸ニハ、鵝鳥ノ飼養盛ナリ。而シテ、シレシ
ア、及來因河領ハ、鐵石炭ノ產地ニシテ、諸工業ノ中心ナリ。

(都市) 國都伯林ニ次キ、都市ノ大ナルモノハ、第一ニ、ブレンスローア
リ、第二ニ、コローンアリ、ブレンスローハ、シレシア州ノ首府ニシテ、人
口三十四萬、歐洲大陸第一ノ羊毛市場タリ。コローンハ、來因李漏士
州ノ首府ニシテ、人口二十八萬餘、有名ノ大寺院ヲ有シ、葡萄酒ノ輸
出ニ名アリ。其他ノ都市ニハ、內國貿易ノ中心タルフランクフルト、
綿布製造ニ有名ナルバルメンアリ。又ボルナグ海岸ナルケーニグ
スブルク、ダントナックノ兩港ハ、李國第一ノ穀物輸出港ナリ。

(2) 巴威里王國

巴威里王國ハ、南日耳曼ノ最大國ニシテ、其版圖ハ、大小二箇ノ壤土ヨリ成ル。其大ナルモノハ、即チ巴威里ニシテ、澳國チロル州ノ北、ボヘミアノ西、烏爾丁堡王國ノ東ニ在リ、小ナルモノハ、來因巴威里ニシテ、來因河ノ西岸ニ在リ、國內ハ、岡巒起伏、其三分ノ一ハ、山林ナリ。然レトモ、其他ハ殆ト全ク耕地トナレリ。氣候ハ、暖ニシテ、且ツ健康ニ適シ、地味モ亦豐饒ナリ。農産物ノ主ナルモノハ、小麥・裸麥・大麥、ホップ及葡萄ニシテ、フランス・ユニアノ葡萄酒ハ、其名夙ニ四方ニ聞エ、全國麥酒ノ醸造ハ其量頗多シ。鑛物ハ、岩塩・鐵・石炭・陶土、最モ多クシテ、鐵陶器ノ工作ハ、綿麻・兩布ノ製造ト、并ニ盛ナリ。域内ダニール・ブ・メイ・ンノ兩河アリ、運河ヲ開キテ之ヲ連絡シタレハ、運輸ノ便言フヘカラス。首府チミューニ、クト云ヒ、人口三十五萬アリ。

(3) 烏爾丁堡王國

烏爾丁堡王國ハ、瑞西ノ北、巴威里ノ西、巴丁ノ東ニ在リ。國內概チ山地ニシテ、只南ノ一部稍平坦ナリ。其氣候物産等、總テ巴威里王國ト大同小異ナリ。首府チヌタトガルトト云フ、人口十四萬アリ。

(4) 薩克森王國 ザクセンニア王國

薩克森王國ハ、ボヘミアノ北、亭漏士ノ南ニ在リ。古昔ハ、頗ル有名ナリシカ、其領土大半亭漏士ニ收メラレテ、今ハ微弱ノ小國トナレリ。全國ノ地勢一般ニ高クシテ、ボヘミア附近ハ、殊ニ峻峻ヲ極ム。國內地面ノ四分ノ一ハ、森林ニシテ、諸種ノ良材需用ニ餘ル。北方平坦ノ地及南方ノ谿間ニハ、小麥・大麥・燕麥、ホップ及果物ノ耕作盛ニシテ、山村ニハ、又優種ノ羊、良質ノ牛ヲ飼養セリ。鑛物ハ、金屬・寶石・陶土等、其數甚々多シ。製品ニハ、麻布・毛布・陶器・柔皮・紙・麥酒・酒精等アリ。首府ドレスデンハ、エルベ河畔ニ立テ、人口二十八萬餘ヲ有シ、精工ノ陶

器ヲ産ス。北西隅ノライプナッヒハ、人口三十萬、盛大ナル大學校アリ。

(5) 諸小邦并ニ自由都府

巴丁大公國ハ、烏爾丁堡ノ西ニ在リテ、來因河ノ東岸ニ沿ヒ、國ヲ建ツ。國土ノ三分ノ一ハ、晝猶ホ暗キ深林ニシテ、餘ハ耕地或ハ牧場タリ。氣候溫和ニ、地味肥沃ニシテ、小麥・大麥・玉蜀黍・馬鈴薯・煙草并ニ牛羊ヲ産ス。首府ヲカールスルーヘト云ヒ、人口七萬ヲ有ス。

巴丁ヲ除キテ、他ノ十七公侯國ハ、皆孛漏士領土ノ中、若クハ一邊ニ掌大ノ地ヲ占メテ、其面積一千方哩以上ノモノハ、僅ニ兩メクレンブルグ・オルデンブルグ・サクスイマールノ四公國トブルンスウイ、グノ一公國トアルノミニテ、他ハ皆小弱國ニ過キサルナリ。自由都府ハ、昔時騷亂ノ世ヨリ獨立シ來リシ都府ニテ、ブレイメン・ハムブルグ・ルーベツクノ三都府是ナリ。ブレイメンハ、ウエスセル

河畔ニ立テ、ハムブルグハ、エルベ河口ヲ領シ、ルーベツクハ、ボルチック海ニ瀕シ、皆商業樞要ノ位置ヲ占ム。中ニモ、ハムブルグハ、北歐羅巴貿易ノ咽喉ヲ扼シ、商業繁盛ニシテ、人口三十二萬、伯林ニ亞ク大會ナリ。政體ニ於テハ、公侯各國ハ、立憲君主制ヲ用ヒ、自由都府ハ皆共和制ナリ。

(6) 帝領

アルサス、ローレーンハ日耳曼皇帝ノ領土タリ、地味膏腴ニシテ、多ク葡萄酒ヲ産ス。首府ヲストラスブルグト云ヒ、人口十二萬餘アリ。ヘリゴランドハ、エルベ河口ヲ距ルコト三十哩ノ海上ニ在ル一小島ニシテ、年久シク英國ノ領地ナリシカ、近頃故アリテ日耳曼ニ讓與セラレタリ。帝國カ、海外ニ有スル屬領ハ、亞非利加ノ東西兩海岸、并ニ大洋洲ニ

若干アリ。此等ハ、兩大洲ノ條下ニ記スヘシ。

(五) 白耳義

(位地其他) 白耳義ハ、北和蘭ニ、北西、日耳曼海ニ、南西、佛蘭西ニ、東ル
ユクゼムブルグ并ニ李漏士ニ界スル小王國ニシテ、一萬一千三百
七十餘方哩ノ面積ト、六百三十四萬ノ人口トナ有ス。

(地勢其他) 白耳義ハ、歐洲大平原中ニ國ヲ建ツルヲ以テ、全國ニ山
嶽ト名ツクヘキモノ、更ニナク、唯南東一半處々ニ岡陵アルノミナ
リ。國中二大川アリ、一ナミースト云ヒ、一ナセルドト云フ。共ニ佛國
ヨリ來リ、北流シテ國ヲ貫キ、和蘭ヲ經テ海ニ注ク、汽船ノ往來自在
ニシテ、之ニ運河ヲ開キ、國內ノ運輸ヲ便ニセリ。全國ノ氣候ハ、略英
國ニ同シク、唯寒暑共ニ稍強キノミ。

(物産) 國ノ北西ハ、田圃善ク開ケ、南東ハ、森林牧野并ニ鑛物ニ富メ

リ。國民ノ四分ノ一ハ、農業ニ從事シテ、麥類甜菜大麻ノ耕作ヲ勉ム。
其牧場ハ、馬・牛・羊ヲ産シ、ミース河谿ノ鑛山ハ、鐵石炭ヲ出スコト夥
シ。各種ノ工業ハ、全國盛ニ行ハレ、ブラッセルスノ「レース」花氈、ゲント
ノ綿布、リージュノ火器機械、ブルーダスノ麻布、「レース」、ナムールノ利
器ハ、皆夙ニ其名ヲ歐洲ニ轟カセリ。

(人種等) 國民ノ三分ノ二ハ、「ネーデルラント」種族ナル「フレンミング」人ニシ
テ、餘ハ、羅馬種族ノ一派ナル「ワルーン」人ナリ。宗教ハ、全國ヲ通シテ、
舊教其勢力ヲ逞クセリ。

(政體) 白耳義ハ、元ト西班牙王ニ屬シ、中ヨロ澳地利ニ獲ラレ、千八
百十五年和蘭ト合併シ、ネーザールランド新王國ヲ作り、同三十一年
ニ分離別立セリ。政體ハ立憲君主制ニシテ、著シク民政ノ傾アリ。其
議會ハ、代議元老ノ兩院ヨリ成ル。

十八
(都市) 首府ブラセルス府ハ、國ノ中央ニ在リ、人口五十萬餘ヲ有シ、諸工業ノ中心ナリ。市街清麗ニシテ、富豪軒ヲ並ヘ、名勝遊觀亦少カラス。小巴里ノ稱アリ。アントワープハ、シエルド河口ニ在リ、商業ノ中心ニシテ人口二十五萬餘アリ。シエルド河畔ノゲントハ、人口十五萬餘、其綿布製造業ハ、英國マンチェスタールト其盛ヲ競ヘリ。

(一六) 和蘭

(位置其他) 和蘭ハ、南白耳義ニ、東、孛漏士ニ界シ、西北二方ハ、全ク日耳曼海ニ瀕シテ、中部ニザイダー・ジール灣ヲ抱ケリ。面積ハ、一萬二千六百五十方哩、人口ハ四百八十萬ナリ。
(地勢) 和蘭ハ、全國一面ノ低原ニシテ、其大半ハ、海面ヨリ降ルユト、實ニ數呎ナリ。サレハ、國人ハ、海岸ニ堅牢ナル堤防ヲ築キテ、海潮ヲ防クト雖モ、尙ホ數々浸入ノ災ヲ蒙ル。サレト、此地ハ大半來因ミール

ス。兩大河ノ作用ニテ作ラレタル沖積的ノ陸ナレハ、地味非常ニ豊沃ニシテ、草原・樹林・園圃ト相接シテ、國中ニ連レリ。又國內大小無數ノ溝渠縱横ニ開通シ、或ル地方ニ於テハ、溝渠ノ數却テ道路ノ數ヨリ多シト云フ程ナレハ、交通亦頗ル便ナリ。

(氣候) 和蘭ノ氣候ハ、英倫ト略同一ナレトモ、冬季ハ、雲霧稍少ク、天氣快朗ニシテ、諸溝渠ハ、數旬ノ間、堅氷結ヒテ融ケス。

(物産商工業) 和蘭人ハ、麥類・蔬菜・煙草・亞麻等ヲ多ク作ル。サレト、國産ノ最モ廣ク世ニ聞エタルモノハ、良種ノ牛馬并ニ乳製ノ諸品ニシテ、牛酪・乾酪ノ輸出、年々巨量ニ達ス。製品ノ殊ニ名ヲ得タルモノハ、麻布・陶器・紙及「ジン」酒等ナリ。東西兩印度及南亞米利加ニ於ケル殖民地ノ產物タル、珈琲・砂糖・香料物・鉛等ハ、其貿易品ノ貴重ナルモノナリ。

(人種等) 和蘭人ハ、英人ト同一ノ人種ニシテ、其言語モ酷ク英語ニ肖タリ。國民三分ノ二ハ新教ヲ奉シ、餘ハ舊教ヲ奉ス、學校ノ設置盛ニシテ、國中四個ノ大學ヲ有セリ。

(政體) 和蘭ハ、昔時白耳義ト一國ヲナシテ、西班牙ノ管轄ニ屬セシカ、後ニ獨立セシモ、佛國ニ覆サレ、再ヒ白耳義ト合併シ、千七百三十一年、又分立セリ。政體ハ、立憲君主制ニシテ、上下兩院ヨリ成ル、議會アリ。

(都市) 安特堤府ハ、ザイダールジ―灣ノ西岸ニ在リ、人口四十五萬、國中最大ノ都府ニシテ、歐洲貿易ノ一大中心タリ。牛酪、乾酪、香料物ノ輸出殊ニ盛ナリ。ロッタールダムハ、シエルト河口ニ在リ、人口二十三萬餘、首府海牙ハ、西海岸ヲ距ル三哩ノ處ニ在リ、人口十七萬餘アリ。
(ルクゼムブルグ) 舊ルクゼムブルグ公國ト稱スルハ、白耳義ノ南

東、孛漏士國來因孛漏州ノ南西ニ在リ。其大半ハ、白耳義國ノ版圖ニ入レリト雖モ、ルクゼムブルグ府ハ、諸外國ニ對シ、中立地方ト定メラレタリ。其面積九百九十八方哩、人口二十一萬ヲ有ス。

(殖民地) 和蘭ハ、七十三萬六千四百方哩ノ殖民領地ヲ有シ、其人口ハ、合計三千二百八十萬餘ニシテ、本國ニ五倍セリ。其主要ナルモノハ、東印度ノザアヴァスマトラ、ボーンチナ、西印度ノニユーギニー及南亞米利加ノスリナム等トス。

(一七) 丁抹

(位置其他) 丁抹ハ、北海ト、ボルナック海トノ間ナル半島ノ北部ト、ボルナック海口ナルフーチン・ジ―ランド・ラーランドノ諸島并ニ大西洋中ノフーロー、アイスランド兩島ヨリ成ル。全國ノ面積ハ、アイスランドヲ除キ、一萬五千三百方哩、人口二百十九萬アリ。

(地勢) 丁抹ハ、歐洲大平原ノ一部分ニシテ、其地勢平坦ナリ。而シテ其東方ハ、沃野相連レトモ、西方及他方ハ、悉ク沙地ニシテ、耕作ニ適セス。ジーンランド・フーテン・ラーランド諸島ハ、地味概テ膏腴ナリ。(氣候、物産等) 丁抹ハ、瀕海國ナルヲ以テ、其氣候ハ、日耳曼ヨリハ温暖ニシテ、濕潤ナリ。其雨多クシテ霧深キハ、英倫ニ類セリ。農産物ノ主ナルモノハ、裸麥・大麥・燕麥及小麥ニシテ、人口ノ五分ノ三八、耕作ニ從事セリ。サレト、此國ニ於テ、最モ緊要ナル生業ハ、牧畜ニシテ、馬・牛・羊・豕・牛酪等ヲ年々外國ニ輸出スルコト巨額ナリ。(人種其他) 丁抹人ハ、「チュー・ト」種族ノ「スカンデ・ナヴィア」派ニ屬シ、殆ト全ク新教ヲ奉シ、普通教育ハ、極テ盛ナリ。(政體) 丁抹・瑞典・那威ハ、千三百九十七年ヲ以テ、一王ノ配下ニ合體セシカ、後ニ瑞典先ツ分立シ、尋テ那威亦分離シテ、瑞典ニ合セシナリ。

以テ、丁抹ハ、自然ニ孤立トナレリ。政體ハ、立憲君主制ニシテ、立法權ハ、上下兩院ノ會議ニ存ス。

(首府) 首府ユベンハーゲンハ、ジーンランド島ニ在リ、人口三十一萬餘ヲ有ス。府ニハ、有名ノ書籍館アリ、大學校アリ、其海港ハ、深ク且ツ濶ク、貿易頗ル繁盛ナリ。

フロー諸島 フロー諸島ハ、蘇格蘭ノ北西二百哩ノ海上ニ散亂セル一群ノ小島ニシテ、全島嵯峨タル岩地ナルカ上ニ、潮風荒クシテ草木ノ發育宜シカラス。

アイスランド島 アイスランド島ハ、フロー島ノ北方西ニ當リ、渺茫タル大洋中ニ横ハレル大島ニシテ、長サ大約三百哩、幅二百哩、面積三萬九千八百方哩アリ。寒氣嚴酷、島内ノ地概テ氷原雪野ナリ。島中數個ノ活火山アリ、其最モ著名ナルモノヲヘクラ山ト云フ。又「ガ

イサール」ト名ツクル温泉アリ。定時ニ鳴動シテ、熱泉ヲ一百呎若クハ一百五十呎ノ高サニ噴出シ、其聲四隣ニ徹ス。島民ハ七萬餘アリ、牧畜并ニ漁業ヲ以テ纔ニ生活ス。然レトモ教育ハ、一般ニ普及セリ。
(海外殖民地) 丁抹國ノ殖民領地ハ、北米ノグリーンランド并ニ西印度ノセント、トーマスノ外數島トス。

(一八) 那威及瑞典

(位置其他) 那威及瑞典ハ、スカンディナヴィア大半島ノ全部ヲ占領シ、那威ハ西ニ、瑞典ハ東ニ在リ、相合シテ一王國ヲナシ、東方一部露領ラプランドニ接ス。面積ハ、那威ニ於テ、十二萬四千餘方哩、瑞典ニ於テ、十七萬二千餘方哩、合計二十九萬六千餘方哩ニシテ、歐洲中ニ在リテ、露西亞ニ亞ク大國ナレトモ、其人口ハ、六百八十萬(那威二百萬瑞典四百八十萬餘)ニ過キス。

(屬島) 大西洋及北氷洋海岸ニハ、小島無慮千百、處々ニ亂點ス。其最モ著シキモノハ、北極圈内ノロフデシ諸島ニシテ、其最南ニ小島ノ間ニハ、「メール、ストロム」ト云フ有名ノ海渦アリ。ボルナック海岸ノ屬島中ニテハ、ゴスランドアーランドノ二島ヲ最モ大ナリトス。

(山脈地勢) ドーヴァーフルド山脈、半島ノ南西端ナルチーズ岬ヨリ起リ、那威ノ南部ヲ蔽ヒ、北東ニ走リテキオレン山トナリ、那威瑞典ヲ分界シテ、竟ニ北氷洋ノ水瀕ニ没ス。而シテ此山脈ハ、半島ノ西部ニ偏レルヲ以テ、那威ノ全土ハ、山丘起伏シテ、沿岸ニ抵リ、河流ノ如キハ、概テ瀑布ヲナシテ、海ニ注瀉セリ。又東方ニ在リテハ、急ニ低落シテ、直ニ影ヲ没セリ。サレハ、瑞典ノ大半ハ、地勢平坦ニシテ、歐洲大低原ト脈絡ヲ通セリ。

(河湖) 此半島ハ、極テ河流ニ富メトモ、概テ小流ナリ。而シテ其大西

洋ニ注入スルモノハ、皆急湍激流ニシテ、舟行ノ便利ナシ。スケージヤールラックニ放流スル那威ノグロムンハ、半島ノ最大河ニシテ、流程三百哩、頗ル大船ノ航通ニ適ス。湖水ハ、瑞典ノ南部ナルウーナー・ウニッター・メーラールノ三湖ヲ最大トス。

（氣候） 那威、瑞典ハ、世界中最寒國ノ一ニ居ル。其南端ハ、蘇格蘭ト同緯度ニ在レトモ、寒氣ハ稍強ク、北方ノ地ハ、毎年九月ヨリ翌年六月ニ至ルマテ、氷雪ノ覆フ所トナル。那威ノ海岸ト瑞典ノ海岸トハ、寒氣ニ顯著ノ差異アリ。瑞典ノ方ハ寒ク、那威ノ方ハ暖カナリ。是レ蓋シ、那威ノ方ハ、溫暖ナル墨西哥灣流ノ海岸ヲ洗流スルト南西風ノ吹キ到ルトヲ以テナリ。又那威ハ、海ヲ受クルヲ以テ、濕潤ニシテ、瑞典ハ、大陸内地ニ近接スルヲ以テ乾燥ナリ。

（物産） 瑞典ノ銅鐵ハ、産額莫大ナリ。中ニモ、鐵ハ、品位モ亦絶倫ニシ

テ、實ニ英國産ニ優リ、利器ヲ製スルニ、諸外國皆其供給ヲ仰ケリ。那威瑞典ノ山林ハ、頗ル廣闊ニシテ、最モ松栢類ノ良材ニ富ミ、那威ノ漁業亦甚タ有名ニシテ、大口魚、青魚、海老等ノ獲物頗ル多シ。

（人種） 那威人并ニ瑞典人ハ、「ゲートン」種族ノ「スカンディナヴィア」派ニ屬シ、言語ハ、其固有ノモノヲ用フ。國ノ北部ニ「ラプラント」人及芬蘭人少許アリ、「ラプラント」人ハ、體軀矮小ニシテ、頭形圓シ。國內、新教盛ニ流行シ、教育能ク普及セリ。

（沿革政體） 瑞典、那威ノ兩國ハ、千八百十五年ニ相合シテ一王國トナレリ。然レトモ、政府并ニ立法院ハ、各自ニ之ヲ有セリ。政體ハ立憲君主制ナレトモ、著シク自由民政ノ傾向アリ。

（都市） 瑞典ノ國都スト、クホルムハ、又王國ノ首府ニシテ、メーラー湖ノ吐口ニ連列セル七箇ノ島上ニ立テリ。人口二十六萬ニ餘リ、

良港ヲ有シテ、貿易繁盛ナリ。瑞典第二ノ都府、ゴッテンブルグハ、カテガット海峽ニ瀕シ、ウーナー湖ノ口ヲ扼シ、商業上樞要ノ地ニシテ、人口十一萬餘アリ。那威ノ首府クリスタニアハ、人口十五萬、大西洋岸ニ在リ、木材及魚類ノ輸出ヲ以テ有名ナリ。

(一九) 歐羅巴露西亞

(位置其他) 歐羅巴露西亞ハ、大洲ノ北東ニ位シテ、歐洲大平原ノ大半ヲ領セル大國ニシテ、北緯凡ソ四十度ヨリ七十度ニ至リ、東經凡ソ十八度ヨリ六十一度ニ達セリ。其面積ハ、露西亞本部ニ於テ、一百九十萬二千方哩、波蘭ニ於テ四萬九千方哩、芬蘭ニ於テ、十四萬四方哩合計二百〇九萬五千方哩、人口ハ一億二百六十萬ナリ。

地勢山脈) 國中地面ノ隆起セルモノハ、首府聖彼得堡ノ南東ヲ馳走スル、ワルダイ連岡唯一アルノミニシテ、而モ其高サ、海面ヨリ一

千呎ニタモ達セス、サレト、國境ニハ、東ニ烏拉山脈アリ。南ニ高加索山脈アリ、前者ハ甚タ高カラスト雖モ、後者ハ大半一萬呎ノ高サヲ有シ、其最高點エルブーズ山ハ歐洲第一ノ高山ナリ。

(平原) 露西亞平原ハ、方一千五百哩ノ廣キニ彌ルヲ以テ、各處ノ狀況一樣ナルヲ得ス。北極圈以北ノ地ハ、西伯利亞ノ北部ト等シク、タンドナト稱スル凍沼地ニシテ、更ニ人影ヲ見ス。是ヨリ南ニ向ヒ、西部ハ北緯六十度、東部ハ莫斯科府近傍ニ至ルマテハ、歐洲中比類ナキ廣大ノ森林地方ニシテ、松柏類ノ樹木鬱生シ、耕地甚タ稀ニ、人煙寥寥タリ。森林地方以南ノ地ハ、亦東西兩部ノ地質ニ、霄壤ノ差違アリ。東部即チ烏拉河・ウラルガ河并ニドン河下流ノ河領ハ、砂質ノ草原ニシテ、鹹沼散在シ、樹木生セス、蠻民之ニ住シテ、牛馬ノ遊牧ニ從事セリ。西部即チ南西露西亞ハ、露西亞ノ穀產地ニシテ、田野大ニ開ケ、

民戸稠密ニ、亞麻・大麻・裸麥・大麥・小麥等ヲ出スコト夥シ。

(河湖) 歐洲屈指ノ大川ハ、大半露西亞ニ在リ、其南流スルモノハ、烏拉・ヴルガ・ドン・ニール・パール・ニール・ニスター・ノ諸川ヲ最トシ、北流スルモノハ、ベナ・ラ・ド・ウイナ・ザ・ゴ・ナ・ビス・テラ等ヲ巨擘トス、此等露西亞ノ河ハ、平野ノ間ヲ廻流シ、水勢緩徐ニシテ、水運ノ便利著シ。但シ、各川、毎年、永キハ七八ヶ月、短キハ三四ヶ月間氷合ス。湖水ハ、芬蘭地方ニ、數多群集ス。中ニ就キ、最モ廣大ナルハ、ラドガ・オチガノ兩湖トナス。裏海近傍ノ草原ニハ、又卑濕ノ鹹沼散在セリ。

(氣候) 露西亞ハ、有名ナル寒國ニシテ、其北極圈以北ノ地ハ、寒氣特ニ酷烈ナリ。其以南、森林地方ハ寒氣稍薄シト雖モ、尙ホ嚴冬四五ヶ月間ハ、霜雪相續キ、白海ノ水面ノ如キ、一年ノ半ハ氷ニ鎖サル。南露西亞ニ至レハ、氣候日耳曼ト相伯仲シ、小麥其他ノ諸穀、并ニ果物善ク生熟ス。露西亞ハ斯ク、南北處ニ由リテ、寒暖相異ナルト雖モ、全體ヨリ之ヲ論スレハ、各地皆大陸ノ氣候ヲ有シ、寒暑溫度ノ差著シ。

(物産・商工業) 露西亞ノ國産ハ、小麥・裸麥・大麻・亞麻・砂糖・煙草・木材・獸類・粗毛并ニ鑛物等ニシテ、鑛物ノ中、黃金ハ烏拉山ヨリ出テ、鐵・石炭・銅・鉛ハ產地甚タ多ク、石油坑・鹽坑、亦數箇處アリ。

(貿易) 露西亞ハ、三方ニ海岸アリテ、良港鮮カラサレトモ、其外國貿易ハ、氷ト地理トニ阻マレテ、意ノ如クナル能ハス。即チ、ボルナ、ク海岸リガ、カ、レ、ベル、聖彼得堡ノ如キ、黑海岸ノオデッサ、カー、ソンノ兩港ノ如キ、又ハ、白海ノアー、チャン、ゼ、ル港ノ如キ、皆良港ナレトモ、上説ノ事情ニヨリテ、其貿易ノ利ハ、丁抹人・日耳曼人等ノタメニ奪ハルルナリ。サレト露西亞ニハ、内國諸都市ニ每歲定期ノ開市アリテ、大ニ海港貿易ノ不足ヲ補ヘリ。ヴルカ河畔ノニズニールノヴゴロド府ニ開

設スル歲市ハ、世界第一ト稱セラレ、モノニシテ、歐亞兩洲諸邦ノ名産奇品夥シク市場ニ集マルト云フ。

(人種其他) 中央露西亞五十萬ノ住民ト、波蘭人一千二百萬トハ、悉ク「ズラヴ」ニア種族ニ屬ス。此他ノ住民ニハ、ボルネウク海岸諸州ノ瑞典人、日耳曼人、芬蘭人、南東露西亞ノ草原ナル韃靼人、ラブラントノ土人、高加索山民等アリ。又ドニ河ノ右岸ニハ、コッサク人ト稱スル勇悍ノ土民アリ、露人ハ之ヲ軍役ニ使用ス。全國人民ノ五分ノ四ハ、露西亞語ヲ用フレトモ、波蘭ニハ波蘭語盛ニ行ハル。國教ハ、希臘教ニシテ、皇帝其教長タリ。サレト、信仰ハ自由ニシテ、其他ノ諸宗教モ多少流行ス。

(沿革政體) 在昔露西亞人ハ、永ク蒙古韃靼種族ニ屈從セシガ、千四百七十七年、アイバン大帝ト云フモノ出テ、露西亞人ヲ團結シテ、

新ニ一帝國ヲ創メ、莫斯科ニ都セリ。其後十六世紀ノ終ニ、アイバン猛帝アリ、十七世紀ノ末ニ、彼得大帝出テ、前後大ニ其版圖ヲ擴メ、尋テ十八世紀ノ末ニ、カザリン第二世、孛漏士及澳地利ト謀ヲ通シ、前後三回ニ、波蘭王國ヲ分取シ、千八百十五年、芬蘭モ亦露國ノ有ニ歸シ、遂ニ今日ノ如キ廣大ナル版圖ヲ見ルニ至レリ。

政體ニ於テハ、露西亞皇帝ハ、治國ノ全權ヲ握レリ。サレト、其歲計豫算案ヲ公示スル如キ、内閣ヲ置キテ之ニ國政ヲ諮詢スルカ如キ、往代專横ノ君主トハ、施政全ク相異レリ。近年マテハ、貴族ノ權力甚ク強ク、農民ハ全ク其僕隸ナリシガ、千八百六十一年ヨリ大ニ農民ニ自由ヲ與ヘタレハ、今ハ下民ノ勢力頗ル強盛トナレリ。

(都市) 帝國ノ首府聖彼得堡ハ、芬蘭灣頭ニアリ、其港ヲクロンスタト云フ。此府ハ彼得大帝ノ創建ニ係リ、街衢廣闊井然、歐洲ノ名都

能ク之ニ及フ者ナシ。人口一百餘萬アリ、外國貿易盛ニ行ハル。舊都
 莫斯科ハ、國ノ中央モスクワ河岸ニ立テ、人口八十二萬、ボルチク海・
 裏海・黒海ノ三海ト鐵道及運河ヲ以テ交通シ、内國貿易甚ダ盛ナリ、
 右兩府ニアケル著名ノ商業市ハ、ビスナユラ河畔ニ、波蘭ノ故都ワ
 ーサー(人口五十三萬)、ヴルガ河畔ニ、サラトフ、ニール、河ノ上流ニ、
 キーウ、ヴルガノ上流ニ、ニズニール、ノヴゴロドアリ、而シテ黒海ノオ
 デッサトボルチク海ノリガハ、共ニ穀物ノ輸出ヲ以テ、其名ヲ海外ニ
 轟カセリ。

(帝國版圖) 露西亞帝國ハ、歐羅巴露西亞并ニ亞細亞露西亞ノ兩部
 ヨリ成リ、其幅員ヲ閱スルニ、歐羅巴ニ於ケルモノ、凡ソ二百〇九萬
 五千方哩、亞細亞ニ於ケルモノ、凡ソ六百四十七萬五千方哩、合計八
 百五十六萬方哩ニシテ、實ニ地球上全陸土ノ殆ト六分ノ一ニ達セ

リ。其人口ハ、大略、歐羅巴ニ於テ九千七百五十萬、亞細亞ニ於テ一千
 六百萬、合計一億〇三百萬アリ。

273
 161
 108

第三篇

亞非利加洲

(一) 總論

(位置境界) 亞非利加洲ハ、東半球ノ西部ニ位スル大洲ニシテ、北緯三十七度二十分ナニス國ノ北端ニ起リ、赤道ヲ過キ、南緯三十四度五十分アガハス岬ニ達シ、西經十七度三十二分、ヴァード岬ヨリ、東經五十一度二十二分グアードア、岬ニ擴カル。

北ハ、地中海ヲ夾ンテ、歐羅巴洲ト相對シ、西ハ、大西洋ヲ隔テテ、遙ニ南北兩亞米利加洲ト相望ミ、南端ハ、南洋ニ臨ミ、南東ハ、印度洋ニ瀕シ、北東ハ、紅海及蘇士ノ運河ニ依リテ、亞細亞洲ニ界ス。

(面積人口) 亞非利加洲ハ、所屬島嶼ヲ合算スレハ、其面積ハ一千百五十四萬八千方哩ニシテ、其住民ハ二億五百八十萬ナリ。

(海岸線岬灣) 此大洲ノ海岸線ハ、其延長一萬六千哩ニシテ、面積ノ割合ニハ、極テ短シトス。

岬灣ノ主ナルモノハ、地中海ニ、ツリボリノシドラ灣、ケニスノゲト、ブス灣アリ。大西洋ニ、本洲ノ最西點ナルヴァード岬アリテ、之ヲ南ニ廻レハ、海岸線左折シテ、ギニール灣ト爲ル。有名ノ喜望峰ハ、本洲南端ノ岬角ニシテ、大西印度兩洋ノ水ヲ分ツ。印度洋ニハ、本洲ノ最東點グアードア、岬、亞拉比亞ノ南ニ向ヒテ斗出セリ。

(島嶼) 島嶼モ、其數多カラス。其主ナルモノハ、印度洋ノマダガスカ、モロシリアス、ブールボン及英領セイチエル諸島、南大西洋ノセント、ヘレナ及アスセンション、北大西洋ノケープ、ヴァード諸島、其北東ナル加奈里諸島、マデイラ諸島、又其北ナルアゾール諸島等トス。

(地勢) 亞非利加洲ハ、殆ト全ク山脈ヲ以テ圍マル。此山脈ハ、海岸ヨ

リ遠カラサル所ニアリ而シテ内地ノ北部ハ概テ低地ニシテ殆ト海面ト平準ヲナス處アレトモ中部北緯五度以南ハ概テ高臺ニシテ海面ヲ抜クコト二千呎乃至四千呎以上ニ達スル處少カラス四周ノ山脈ノ主ナル者ニハモロコシアルゼリア二國ノ中央ヲ東西ニ貫走スル山脈ヲアトラス山脈ト云ヒギニーノ海岸ニ沿走スルモノヲコング山脈ト稱シ其東端ニ近ク聳立スルモノヲカメルシ連山トナス東海岸ニ在リテハ北紅海ノ海濱ヨリ南喜望峰ニ至ルマテ峻峻ナル山脈斷續シ其北端アビシニア地方ニ蟠岬セルモノハ海面ヲ抜クコト一萬一千呎乃至一萬五千呎ノ高キニ達セリザンジバトノ内地ナルキリマンジャロー山ハ高サ二萬呎ノ天外ニ聳立シ亞非利加洲中第一ノ高山ナリ

(平原) 本洲ニテ平原ト稱スヘキハサハラ沙漠チヤッド湖邊ノ地

ナイル河沿岸ノ地及本洲周圍ノ海岸ナル狹長ノ地アルノミナリ

(沙漠) 本洲ニハサハラカラハリノ二沙漠アリカラハリハ本洲ノ南端ニ近キ處ニ在リテ面積廣カラスサハラハ世界中最大無比ノ大沙漠ニシテ其面積大約三百五十萬方哩殆ト本洲地面ノ三分ノ一ヲ占ム其東半ハ西半ニ比スレハ泉地多ク人口亦多シ

(河流) 本洲ハ其廣袤ニ比シテ灌域ノ廣大ナル河流ニ乏シク且ツ内地ノ河流ニハ往往中途ニ乾涸スルモノアリ然レトモ世界ノ大河中ニ屈指セラルナイルコングー及ナイジャーノ三流アリ

(1) ナイル河ハ流程四千哩其上流ノ本流ハ源ヲ赤道直下ナルビクトリアアルバートノ兩湖ニ發シ北流シテ海口ニ近ツキテ數派ニ岐レ三角洲ヲ夾テ地中海ニ注ク此河ノ河領ハ一百萬方哩ニシテ地味極テ膏腴ノ處アリテ亞非利加ノ樂土ト稱セラル

ナイル河ハ、毎年六月ヨリ九月中旬ニ至ルマテ、必ス増水シテ、洪水
ナ起ス。是レ此時アビシニアノ高臺地、正ニ赤道ノ雨帶ニ當リ、多ク
水ヲ獲テ、之ヲ放瀉スルニ因ルナリ。而シテ洪水退ケハ、沃壤殘留シ
テ、其地ヲ肥ス。爰ヲ以テ、埃及地方ニ於テハ、出水ノ多少ヲ以テ、年ノ
豊凶ヲトスト云フ。

(2) コンゴ河ハ、流程二千九百哩、東海岸ノ山系ニ近キタシガニ
イカ及バングウエオローノ兩湖ニ發源シ、北流シテ又西ニ折レ、下
ギニーニ至リ、大西洋ニ入ル。此河ハ、熱帶多雨ノ地方ヲ周流スルヲ
以テ、河水常ニ充滿ス、河領ハ大約九十五萬方哩ニシテ、頗ル肥沃ナ
リ。
(3) ナイジャー河ハ、流程三千哩、水源ハ大西洋ノ海岸ニ近シ。其水
始メハ北東ニ向ヒ、又南東ニ彎流シテ、ギニー灣ニ入ル。

以上ノ三大河ハ、皆數千呎ノ高地ニ發源シテ、數層ノ高原ヲ流降ス
ルヲ以テ、河流ノ處々ニ大瀑布アリ、此三河ニ次キテ著シキモノハ、
ザムベシー・セ子ガル及オーレンジノ諸川トス。ザムベシーノ中流
ニハ、ビクトリアト稱スル世界第一ノ大瀑布アリ。
(湖水) 亞非利加ノ湖水ハ、重ニ赤道地方ニ叢在セリ。其最大ナルハ、
タンガニイカ・ビクトリヤ及アルバート湖等トス。

(氣候) 亞非利加洲ハ、全土ノ大部、熱帶ニ位セルカ故ニ、暑熱酷烈ナ
リ。而シテ其暑熱ノ最モ強キハ、サハラ地方ニシテ、沙上生肉ヲ炮ル
ヘシ。赤道地方ハ、降雨多量ニシテ、草木繁茂シ、且ツ往々高度ノ土地
アリテ、暑氣却テサハラノ如クニ酷ナラス。

(雨量) 赤道地方ハ、印度洋ノ濕風ヲ受ケ、降雨甚々多量ナレトモ、北
緯十六度ヨリ三十度ニ至ルマテハ、所謂回歸線乏雨帶ニ當ルヲ以

テ、降雨極テ少ナク、其地一ノ沙漠帶ヲ作レリ。之ト同理ニテ、本洲ノ南部カラハリ沙漠地方モ、亦降雨極テ乏シ。

(植物) 本洲ノ熱帶樹木中、殊ニ顯著ナルモノハ、「バオバブ」樹、亞拉比亞護謨ヲ生スル「アカシヤス」樹、數十年ヲ經タル巨大ノ棉樹及各種ノ椰子樹等トス。棗樹ハ何レノ地方ニテモ、善ク繁茂シテ、人獸共ニ、其果實ニ依リテ生命ヲ繫ケリ。黑人ハ、又棗樹ノ汁ヲ搾リテ酒ヲ醸ス。

(動物) 本洲ハ、動物多種多數、且ツ巨大ナルニ於テ、諸大陸中第一位ヲ占ム。ソノ最モ著シキモノハ、河馬、鱷魚、駱駝、獅子、駝鳥、羚羊、獼猴、二角ノ犀、象、角馬等ニシテ、角馬ハ、本洲獨有ノ動物ナリ。

(礦物) 黃金ハ、セチガムビア、ギニーノ海岸、ツランスヴァー、及其北方ニ産シ、銅、鐵、鉛、食塩ハ處々ニ在リ、而シテ、ヴァールオーレンジ、兩河

邊ノ金剛石田ハ、世界中金剛石ノ主產地タリ。

(人種及宗教) 北亞非利加及アビシニアノ住民ハ、「バーバー」人、亞拉比亞人及「ムーア」人ノ三種ニシテ、共ニ高加索人種ノ「セミナツク」族ニ屬シ、其他ハ、海岸二三ノ地方ヲ除ケハ、悉ク「エシオピヤ」人種即チ所謂黒奴人種ナリ、「セミナツク」族ハ、概シテ回教ヲ奉シ、黒奴人種ハ、諸種ノ蠻教ヲ信ス、但シアビシニアニハ、耶蘇教徒アリ。

(區劃) 記載ノ便宜ニヨリ、亞非利加洲ヲ區劃スルコト、左ノ如シ。

一 埃及國

一 アビシニヤ國

一 北海岸諸國

モロコ國

アルゼリア

佛國領

ナニニス國

ツリボリ

附バカ フエザン

サハラ

セ子ガムビア 上ギニア

スウーダン地方

リベリア國

諸外國領地

獨立諸州

一 下ギニア地方

一 南部地方

ケープ、エロニア 英國領

ナタル 英國領

ズルーランド

オーレンジ自由國

ツランスヴァール共和國

カラハリ沙漠

ダマラ及ナマクワ國

一 東海岸地方

ソマリー地方

ザンジバル國

モザムビク 葡萄牙領

一 中部地方

コンゴ自由國

一 所屬島嶼

- マダガスカー
- マスカリーン島彙
- セント、ヘレナ
- アスセンシヨン
- 英國領
- ヴァード諸島 葡萄牙領
- 加奈里諸島 西班牙領
- マデイラ諸島 葡萄牙領
- アゾーア諸島 葡萄牙領

(二) 埃及

(位置其他) 埃及本部ハ、北緯廿一度四十分ナルウーゲーハルフ、以北、地中海ニ至ルマテノ地方ナリ。サント、埃及ノ版圖ハ、南ニニビアノ

地ヲ併セ、西スウーダン及サハラノ一部ニ擴カリテ、大小數多ノ泉地ヲ包括セルモノニシテ、其面積百十五萬方哩、人口一千八百餘萬(本部ノ面積四十萬方哩)ニシテ、亞非利加洲中第一ノ強國ナリ。
 (ナイル河) ナイル河ハ、上流ヲ白ナイルト云フ。源ヲビクトリヤ湖ニ發シ、北流シテカーツーム府ニ至リ、青ナイルト會シ、埃及本部ヲ貫流シテ、地中海ニ注ク。

(氣候植物) 埃及ノ中部ハ、降雨極テ稀少ニシテ、氣候乾燥ナレトモ、ニビア以南ハ、雨潤多シ。ナイル河畔ノ沃地ニハ、穀物・甘蔗・綿・藍・米等ノ耕作盛ニシテ、一年兩度ノ收穫アリ。

(人種) 埃及本部ノ住民ハ、亞拉比亞人及古代埃及人ノ苗裔ナルコト入ニ、ニビア族ヲ混シ、亞拉比亞語ヲ用フ。ニビアノ住民ハ、「バー、バー」族ニシテ、獨有ノ言語アリ。共ニ回教ノ信徒タリ。

(政體) 此國ハ世襲擅制君主國ニシテ、君主ヲ「ギーヴ」ト稱ス、今尙



ホ土耳其ニ貢
獻スレトモ、實
ハ獨立ナリ。此
國ハ世界ノ最
舊國ニシテ、往
時ハ隆盛ナリ
シカ、今ハ僅ニ獨立ヲ保
シツノミ。
蘇士運河ハ、
世界稀有ハ大土功ニシ
テ、十五年ノ星霜ヲ歴ス

千八百六十九年ニ成功シタル者ナリ。此運河ハ地中海ノサレド港
ヨリ、紅海ノ蘇士ニ至ルマテ、長サ八十七哩、頗ル深濶ニシテ三千五
百噸ノ大船ト雖モ、吃水二十四呎ニ過キサルモノハ、運行自在ナリ。
(都市) 首府カイロハ、人口三十七萬ヲ有シ、亞非利加洲中第一ノ
大都會ナリ。アレキサンドリアハ、地中海南岸ノ要港ニシテ、人口廿
一萬ヲ有ス。

(三) 中アビシニア國

アビシニアハ、埃及北ツマリ地方トノ間ニ夾マレタル小國ニシテ、
全國峻嶺高峯相連リ、亞非利加瑞西ノ名アリ。山間ニデムピア湖ア
リ、青ナイル河ハ水源タリ。氣候ハ高地ハ涼シ、低地ハ熱シ。而シテ
谿間ハ氣候溫和ニシテ、健康ニ宜シク、且ツ間地味膏腴ニシテ、穀物、
綿、甘蔗等ヲ耕種セル所アリ。此國民ハ、大半高加索人種ニ屬スレト

モ野蠻ニシテ、戰ヲ好ミ、不純粹ノ耶蘇教ヲ奉ス。生業ハ、重ニ山地ノ
牧畜ナリ。政體ハ、元ト、君主專制體ナルカ、千八百六十八年ヨリ、國內
擾亂セリ、全國面積凡ソ十八萬方哩、人口凡ソ四百萬、ゴンダールハ其
首府ナリ。

(四) 北海岸諸國

(區域及國名) 地中海ノ海岸ニ沿ヒ、西ハ太^マ洋、東ハ埃及、南ハサハ
ラチ、限界トナシ、其間ニ邦ヲ建ツルモノ、モロコ、アルゼリア、チュニス。
ツリポリノ四箇國ナリ。

(地勢) アトラス山脈、モロコニ於テ、山勢最モ雄峻ヲ極メ、東ニ進ム
ニ隨ヒ、山勢次第ニ低降シ、ツリポリ地方ハ、概テ平原ナリ。

(植物) モロコノ山北部ハ、地味膏腴ニシテ、米、葡萄、小麥、橄欖、甘蔗、煙
草等ニ適スレトモ、土地半ハ荒廢セリ。アルゼリア、チュニスハ、地味稍

劣等ナリ。ツリポリ地方ハ、礫礫ノ地ニシテ、サハラ沙漠ノ性質ヲ帶
ヘリ。アトラス山ノ南麓ニハ、狹長一帯ナル沃地アリテ、棗樹鬱茂セ
リ。主ナル輸出物ハ、穀物、橄欖油、棗、扁桃、蜂蠟、蜜、家畜及山羊皮ヨリ製
スル「モロコ」革等トス。

(人種) 人種ハ「バーバー」族、亞拉比亞人及「ムーア」人ノ三種ニシテ、
皆回教ニ心酔セリ。

(1) モロコ國 此國ハ、獨立ノ專制君主國ニシテ、君長ヲ「サルタン」ト
稱ス。人口六百萬、面積二十一萬九千方哩、首府ヲフェズト云ヒ、人口
十四萬、中部亞非利加ノ隊商四方ヨリ來リ集マル。

(2) アルゼリア國 佛國領 此國ハ、往昔海賊及誘拐者ノ巢窟タリシカ、
千八百三十年、佛國之ヲ占領セリ。人口ハ、四百十二萬餘、面積ハ十八
萬四千餘方哩、綿及蠶絲ヲ産シ、銅、鐵、鉛并ニ食鹽等ノ諸鑛坑モ亦之

アリ。首府チアルジーヤスト云ヒ、人口七萬アリ。
(3) チュニス國 擅制君主國ニシテ、現今佛國ノ保護ノ下ニ在リ、其地ハ古代ノカーセーシ國ニ當リ、人口百五十萬、面積四萬五千方哩アリ、チュニス府ハ、人口十五萬ナ有ス。

(4) ツリポリ ツリポリハ、其屬州バルカト共ニ土耳其國ノ管轄ニ屬ス。バルカハ、一小高原ナリ。ツリポリノ南サハラニ一群ノ泉地アリ、通常之ヲフザント呼フ、ツリポリノ版圖ナリ。

ツリポリ、バルカ、フザンノ三地方ヲ合算スレハ、人口一百万、面積四十萬方哩アリ。首府チツリポリト云フ。

(五) サハラ地方

サハラハ、西、大西洋ノ沿岸ヨリ、東、ナイル河ニ達シ、北緯十七度ヨリ同三十度ニ及ヒ、面積凡ソ二百五十萬方哩、其地北方一帯低窪ナレ

トモ、他ハ概テ高原ナリ。終年降雨殆ト絶無且ツ泉水稀ナレハ、暑熱殊ニ酷烈ナリ。サント、滿天清朗ニシテ、一點ノ浮雲ナキヲ以テ、熱氣ノ發散極テ迅カニシテ、夜間ハ頗ル寒冷ナリ。東部即チリビヤ沙漠ト稱スル所ハ、雨露時々起リ、概シテ泉地泉水多シ。沙漠ニハ、又時トシテ旋風暴ニ吹起リテ、沙塵ヲ捲キ、人畜ヲ埋没スト云フ。

サハラノ住民ハ、其數大約五百萬ニ下ラス、人種ハ「バート」族、亞拉比亞人及黒奴人種ニシテ、概テ遊牧及奪掠ヲ生業トス。間、多數集合シテ、邦家ノ體裁ヲ作レルモノアリ。

地中海海岸諸邦ノ商人ハ、多數隊伍ヲ組ミ、駱駝ヲ牽キテ、サハラニ來リ、蠻民ト交易シテ、護謨、砂金、象牙、駝鳥羽等ヲ得テ歸ル。

(六) セチガムビア、上ギニー及スウーダン地方

(區域) セチガムビアトハ、セチガル、ガムビア兩河邊ノ地ニシテ、上

ギニートハ、ギニー灣ノ北海岸一帯ノ地ヲ指スナリ。スウーダンハ、上ギニートサハラトノ間ニ横ハレル地方ノ總稱ナリ。

〔山嶺河流〕 此地方ノ重ナル山嶺ハ、コング山脈トカメルーン連山トニテ、河流ハ、ナイジャー河ヲ最大ナリトス。

〔氣候其他〕 氣候ハ、炎熱ニシテ、海岸ハ雨潤多ク、地味豊肥ナリ。土民ハ、野蠻ノ黒奴人種ニ屬ス。物産ニハ、椰子油、護謨、象牙、砂金、駝鳥羽アリ。中ニモ、ギニー椰子油ハ、其輸出最モ多量ナリ。石鹼ノ原料トシテ、廣ク世ニ使用セラル。脂肪狀ノ椰子油ハ即チ是ナリ。

〔區劃〕 此地方ハ、リベリア國諸外國領地及獨立諸州ニ別ル。

(1) リベリア國 此國ノ建國ハ、米國殖民會社カ、其本國ニ於テ解放セラレタル黒色人種ノ奴隸ヲ、ギニー海岸ニ移殖シタルニ基因シ、亞非利加在來ノ黒人數多之ニ加入シテ、千八百四十八年遂ニ一箇

ノ獨立共和國ヲ建ツルニ至レリ。今面積一萬四千四百方哩、人口一百十五萬ヲ有ス。政體ハ全ク北米合衆國ニ法リ、首府ヲモンロビアト名ク。

(2) 諸外國領地 英國ハ、ガムビア河畔ノバサースト、ギニー海岸ノ

シーエラ、リオニー、ケーブ、コースト、カツスル及其他數個處ヲ有ス。シーエラ、リオニーハ、奴隸商船ヨリ捕獲シタル奴隸ヲ放ツ爲ニ、英國ノ建設シタル殖民地ニシテ、首府ヲフリータウント云フ。

佛國ハ、セチガル、フィボリー、コースト及ゴールド、コーストノ三個處ヲ有ス。セチガルハ、面積十一萬方哩、人口百七十餘萬、同名河口ニハセント、ルイス府アリ。

日耳曼領地ハ、カメルーン山地地方其他數個處ナリ。

(3) 獨立諸州 右ノ外、各地方ニハ、獨立ノ君長割據シテ、多少國家ノ

體裁ヲ具ヘタルモノアリ。其最モ著大ナルモノハ、ギニー海岸ニダ
ホメイ・アシシナーアリ。スウーダン地方ニワダイ・バジャー、ミー・カ
子ム・ポー・ニュー・アダモア、ソウトー・グワシツ、モスシー・マスシナ
トムポー・バムバラ等アリ。住民ハ、皆野蠻ナリ。
バムバラノナムブクツ、ソウトーノソウトー、ポー・ニューノク
カ等ハ、スウーダン地方緊要ノ互市場ニシテ、諸國ノ隊商ハ、皆此處
ニテ、其齎セル物品ヲ以テ、土産ト相易フルナリ。

(七) 下ギニー地方

下ギニートハ、上ギニーヨリ南方フリオ岬ニ至ル海岸一帯ノ總稱
ニシテ、氣候、物産、人種等ハ、上ギニート大同小異ナリ。土地ハ海岸近
クヨリ、急ニ隆起シテ、高地トナレリ。
此地方ハ、葡萄牙人カ、往時、年久シク奴隸捕獲ニ從事セン處ニシテ、

今葡萄牙領及佛國領ニ別ル。

(1) 葡萄牙領ハ、コンゴー河北ノカピンダ及河南フリオ岬ニ至ル
全部ニシテ、河南ノ地ハ、コンゴー・アンゴラ・ベシグ、ラ・モサメデスノ
諸州ニ別ル。首府ハ、ブラゴンノセントポール府ナリ。

(2) 佛國領地ハ、ガブーン河ヨリコンゴー河北ニ連亙シ、且ツ深ク
内地ニ擴カル、其幅員頗ル廣大ナリ。

(八) 南部地方

(區域) 茲ニ南部地方ト稱スルハ、本洲ノ南部ニシテ、西フリオ岬、東
モザムビク以南、アガラス岬ニ至ル三角形ノ地方ナ云フ。

(山脈地勢) 本洲ノ南端喜望峰ヨリ南回歸線ニ至ルマテ、雪山ノ脈
東南海岸ニ近ツキ走レリ。此山脈ノ東部ハ、急ニ低落シ、海岸ノ地ハ
低平ナレトモ、西部ハ海面ヲ拔クコト、三千五百呎ノ高原ヲナシ、地