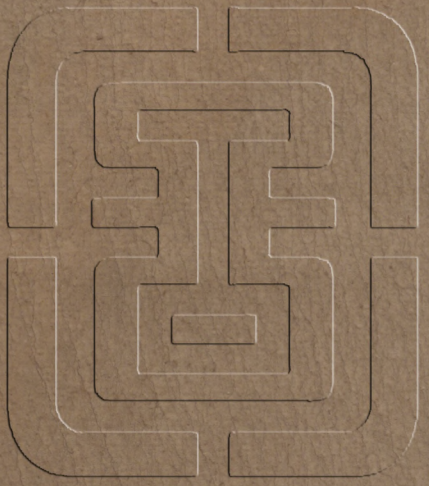


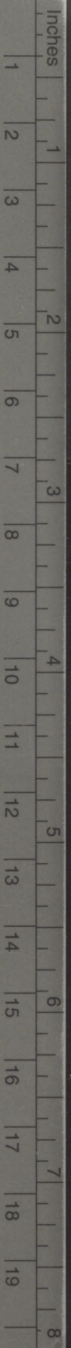


1294



後村先生大全集

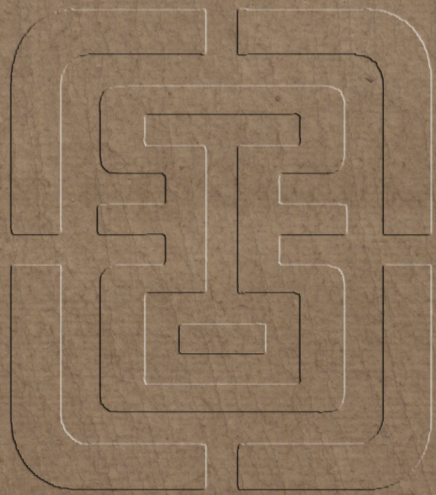
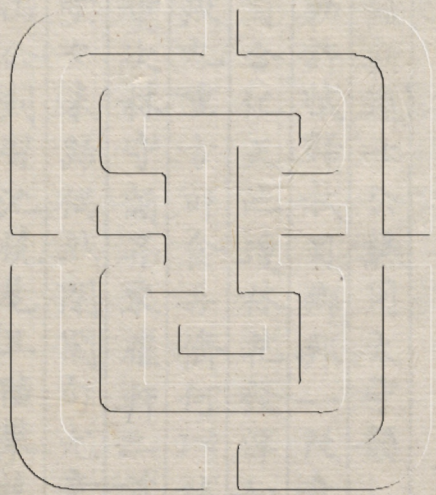
五

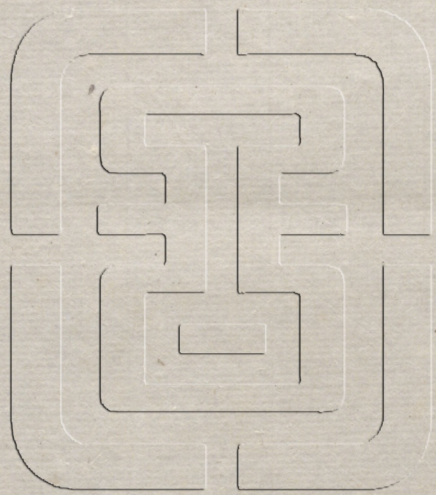


Centimetres
TIFFEN Color Control Patches
© The Tiffen Company, 2007

Blue
Cyan
Green
Yellow
Red
Magenta
White
3/Color
Black







後村先生大全集卷之十八

詩

陪新進士公燕用太守韻

去年黃勅許懷歸
拭目鄉邦一段奇
老馬不堪空冀
野大鵬自合化
天池瓊林花發
潭如昨玉塞鋒
銷未
有期汲汲九重方
旰食吾儕何以補
明時

重次林守韻并東臞軒二首

晨坐黃堂夕未歸
偶然閑閣句尤奇
頗知韋守臨蘇
郡不省山公到
習池燒尾且陪
攀桂集
遠頭別有探
梅期自慚屬和
慳才思尤甚
春船上水時

禁中前欲喚公歸讀載文章每歎奇玉節不煩焚雪
海金芝元合產銅池愈却各洗飢寒語甫白曾為汗
漫期上盡青雲記回首某丘某水釣游時

即席用實之郎中韻

偶臨羣彥譙公堂老去斯庄莫遣荒東道主人如謝
守西階重客欠王郎不能席上題鸚鵡爭免池邊奪
鳳凰聖世英賢俱入彀豈論狗監與鷹坊

重次曜軒韻二首

憶昔抽毫白玉堂奏篇字字穀年荒內人久已呼才

子明主今方記寢郎駕豆未應堪秣驥鷄籠誰道可
容皇何當雅奏登郊廟一洗梨園與教坊嚴忌哀時
命云為鳳

皇作鷄籠今雖
翕翅其不容

潦倒常慚室弗堂君恩特地與開荒靈津誤作乘槎
客華髮羞陪射策郎金菊歌新賡下鵠碧梧枝老許
棲皇退臣無路酬天獎旦旦鑑熏祝寶坊某去歲侍
經惟嘗恭

和御

蒙仲唱第歸約朝服相見

向來襍被出關時思大身猶草芥微僅有兩生携酒

送不如二諫得詩歸負揚臨賀沼沼是容衛將軍落
落稀老接親朋惟野服寄聲夷甫莫朝衣

題方楷一軒

初看華扁知趨向徐覽羣言見切磋鷓至安能今奕
善羊亾豈不為歧多文重翼十幾繁矣貳二參三奈
一何老漢暮年無損處軒中半榻肯分麼

夢中為人跋畫兩絕

三相入朝馬諸姨照夜驄故應專蹇小留載拾遺公

二

花身皆詩料江山即句圖暮歸錦囊重壓殺小奚奴

讀湯伯紀大人賦

此賦何曾涉恠神本諸孔孟體諸身乃知大子揄揚
者纔是憔悴國裏人

寄強甫二首

出戶詢來使能言別後懼病餘雙鬢改俸外一錢無
撰杖陪諸老篝燈課二雛梅天費詞燮善保不貲軀

二

守局喧卑地携挈寂寞濱魯儒猶委吏周禮有益人
勿發泥塗歎始持玉雪身秋風懷檄否莆與福比鄰
病起夜坐讀書一首

蜀劑十杯扶胃氣
南京一筋忍饑涎
病梨雖以樵廢
壽 櫟翻因腫 全已脫坡翁
赤猿月併逃
謝傳白

雞年

己酉
七月尤甚

新涼尚起親燈興
誰道過時已悍堅

徐潭即事二首

不要元戎討草堂
勿煩兒子表瀧岡
一窓看設叢螢
几四壁惟安夢
蝶床聊與僧分半
閣屋且無人奪上
三房韓公作誌
潘郎諫得似先生
自舉揚

二

一生常寄人籬落
入手斯立得自專
防墓向來封四
尺驪山何必銅
三泉暮年已作飾
中客它日那無桂

劍賢種萬株
松千本
桂不憂千載
不參天

自和徐潭二首

從今快活安
斯寢那復辛
勤陟彼岡
萬里路曾雙不
借四天下
只一禪床寬
如馬驛
名方丈
劣似雞栖
即客房
自唱山歌
樵牧和底
湏論著
學班揚

二

遠游昔結四方緣
高卧金貪一壑專
有客埋腰衝許
雪無人洗耳浣
吾泉金棺未免茶
毗厄玉匣安知髀
莫賢多積荆
薪寬釀酒
龍鍾禁不得
霜天

稅漳浦陳丞壁

非但聞詩禮居然識典章探環如夢裏擁笏向親旁
州縣淹斯立家庭惜季方北風無賴甚吹寫不成行

用石塘二林韵 同合

夜績旁邊映隙光隙曾參扣遍諸方掃眉眾女偏誑
詠開口羣兒亦誇傷後有知音分雅鄭今誰協律譜
宮商戲衫欲脫無人付諸子披襟直下當

二

少狂浪走無尋處晚向深山得悟門火候足時丹始
熟園工琢了玉尤溫低頭欲下追隨拜摩頂無忘付
授恩大有名山要行脚末甘瓶鉢老荒村

題六二第詩卷

萬卷胸中融化成却憐郊島太寒生霜蹄塵塊駁無
匹赤子探珠龍失驚警句宜為康樂地癡年謬作季
方兄此詩異日君牢記後有鍾榮不改評

跋桂姪梅絕句

老鶴收聲只自悲戛然清唳警哀遲不嫌汝伯無漆
髮稍喜吾家有白眉二尺警邊能辨此百花頭上更
饒誰隆乾衣鉢湏人繼莫負樊川望阿宜

題林琦友于軒

城中甲第連霄漢吾子書窻占地悭臥起大衾長枕

共呻吟細字短檠間一門兄李推諶紀北屋東西著
孔顏祇恐四方羔雁到未容堅坐閉柴關

題方至詩卷

華宗人物甲吾鄉丹穴由來出鳳凰萬卷樓高誰敢
上五言城小不能當幾曾費我揮斤力尚欲傳君齒
鏃方何日重尋谿上路共美苦蕒飯黃梁

君上世南
圭使君有

萬卷樓余嘗有五言史
錄二百篇君亦繼作

方汝一第餞詩盈軸余亦繼作

紛紛肉馬上青天驥耳雙垂亦可憐郊豈因窮吟遂
輟蕒雖不第策猶傳會須有集鳴當世肯為無媒怨

盛年斗氣燭君文卷裏更於何處覓龍泉

跋方寔孫長短句

金針玉指巧安排直把天孫錦剪裁樊素口中都道
得春鶯轉處細聽來欲歌即客聲難和纔誤周郎首
已迴可惜禁中無應制等閑老却謫仙才

題林夢馨本朝雜詠

二百新題字四千庚申已後甲寅前繼周可以知百
世續漢誰曾到八年江左重修泰陵錄水心絕重建
隆編何時老子真閑退共結青燈蠹簡緣

蒙恩除大蓬一首

拜昭文相闢翹材封冠軍侯築將臺得以先生新主
判兩為玉帝管蓬萊

辛亥三月九日宿農山

已買荒山下
毳藏豈知來此借禪床
傍人盡怪病摩詰
送客不嫌窮
孟嘗皓白羣仙應
笑老昏花太乙謾
分光何時鄰里持牛酒
却賀先生返故鄉

與零陵周侔子鎔

滿目山河異南冠
十六期胡瓶無乳日
遼鶴有歸時
詞虜幾塵粉還朝不
碣磷漢家重名節
郎秩未為卑

與葉士巖

葉子客長安孤居久離群
載贄肯妄投上書輒報聞
有時携斗酒孤上酌
隱君與到詩糧絕恥賣文

所交皆將相不數瑣細云
腹有書傳香厨無燭矣
未逢古伯樂姑待後子雲
五子更精斲要和南風

九月初十日鎮宿玉堂七絕

西山遺業付門人
歲晚推遷接後塵
綠筆夢中先索去
不知持底作詞臣

二

制書揮就進明光
天筆批還墨尚香
草本偶然無貼改
非關臣億怕商量

三

轉枕依然夢不成
小窓頗覺曉寒生
昏花却怕宮蓮照
垂下絲慙聽六更

四

內厨進膳惟蔬素
御帕封香徧竹宮
明日金烏迎玉輅
始知聖主與天通

五

窓外茶梅幾樹斜
薄寒生意已萌芽
主人不作明朝計
愁絕無因見放花

六

形槁心灰一秃翁
偶來視草禁林中
幼吹蕙葉還堪聽
老畫葫蘆却未工

七

四壁書常鎖閉
數行蘇墨半模糊
院中老吏無存
誰記南塘與雁湖

題趙上舍崇膺詩卷

系出諸王後
名高胄子中
昔惟稱八凱
今復有疏可編
遺史詩寧論
變風所交皆
勝彥未必記

辛亥各口占十絕

和靖湖邊冷笑人
白頭來戀屬車塵
此行莫與孤山

訣重見除非是後身

二

葦間一葉且延緣奎壁祥光上燭天定有異人遙望
氣箇船不是米家船

三

乞骸親奉留行詔摧髮猶蒙掩覆恩澤畔累臣回首
處湯村已遠更徐村

四

曝背聊披陶子絮壓衣且繫呂公條可憐太白心猶
駭不著蓑衣着錦袍

五

玉著橋文毫尚濕金華開卷席猶溫不妨繳納朝堂
了帝賜新銜號後村

六

汗脚誰教上玉臺却尋前路繫芒鞋自嫌到了無仙
分已踏金鰲跌下來

七

向來寵辱皆虛假老去親寬兩掃平豈有陳三送還
客亦無邢七賣先生

八

院吏忙抄詔草辭家奴却負錦囊隨更無客議坡公
荆一任人朝李老詩

九

柱史頌脚壓病身年高拜立兩愁人龍鍾忽被還山
詔腰脚今得欠伸

十

誅虎竊弓誰繼者留筆執筆定何如東都臺閣猶多
士未便無人續漢書

跋唐賢論史圖

定是當時有難疑一賢指畫眾肩隨而今縱有人揮

問者為誰聽者誰

跋張敞畫眉圖

列新眉淡復濃黛螺百斛不堪供迴頭却笑張京
兆只掃閨中兩點峰

小園有雙蓮夏芙蓉之喜文字祥也各賦一

詩為宗族親朋聯名得雋之識

一雙葩費剪裁固知造物巧胎胎機雲乍自吳中出

坡穎初從買道來佳識似因先輩設瑞苞不為老人

開集英明歲薰風裏席上英才即斗魁

二

四月池邊見拒霜園丁驚問此何祥花如雲錦翻新
樣葉似宮袍染御香病不能陪花酒伴詩猶堪諫鼓
傍諸君筆力回元化弩力先 壓衆芳

自和二首詩

間不知裁老思安能更奪胎九制一揮嗟事

在重 雙尊繫時來擬營草具留連賞莫放花神取

次開 歎吾門今寂寂過江曾有兩倫魁

二

老子而今兩鬢霜未應癡絕泥機祥不能木末寡朝
免籬邊嗅晚香便合折來書卷畔詎宜蓼向竇

釵傍漫山千樹方芽甲肯信人間有畢芳

題四賢象

陳希夷

錢子非仙者种郎豈隱哉先生閉門睡弟子下山來

魏處士

曾歲王太尉亦諷冠萊公無端兩丞相有愧一山翁

林和靖

吟共僧同社居分鶴伴間魂歸應太息亭榭遍孤山

邵康節

晚喜翟郎學前知杜宇聲乃知常處士不及邵先生

次韻張祕丞敏玉詩

雨濕紅裳靡待秋，摘來深愧木瓜投。祇今陳紫無真本，比昔姚黃勝一籌。聊薦金盤蠲渴肺，不煩綺席轉歌喉。聖朝仁遠，停包貢，賴有公詩為拔尤。

次王玠投贈韻二首

平生拙計類愚公，處處構高逆風身。已呻吟行澤畔，誰令剝啄到山中。歷官蟻穴一場夢，問事雞窠百歲翁。頗恨暮年持酒戒，不能領客訪無功。

二

在野宜賡擊壤歌，隱憂不禁故忠何。殷生宰相安知

否逸少羣賢感慨多，老覺鬢絲難掩覆窮惟心銖末。消磨早知擲卻毛錐子，有誓猶為國荷戈。

二

兩被宸奎擢史官，曾參豹尾屬車間。不能直筆公褒貶，安敢高談到畫冊。老有丹心猶總闕，死無一字可藏山。兒童忘記翁年甲，但笑顏蒼與鬢斑。

題丁給事祠堂

遼鶴何年返故鄉，天風劍珮已霽翔。郡人議叶來胥宇，兄子才高肯弗堂。里選諸儒俱飲惠，諫書百世尚流芳。試歌此曲陳蕉荔，萬一乘雲下帝旁。

壬子九日與羣從子姪登烏石山用樊川韻
垂髫登嶽捷於飛歲晚重來脚力微
壺死壺生羣從少某立某水幾人歸
即今秉燭遊清夜自古無繩繫
夕暉莫憶宮門謝時服海圖尚可補寒衣

別賦一首

平蕪盡處即滄溟身寄區中等一萍
種杞菊翁猶老健插茱萸伴半凋零
羣從十四人存者七人去年初設塵飛鞚
今日村醪草塞瓶却笑癡人妻分別何人未必勝劉伶

聶令人挽詩

軹井夫人風義遠阜陵丞相典刑存
婦言初不喻閨壺家法尤先下里門
命服六珈宜大國送車千乘忽寒原
暮年無復升堂拜草就埋辭一斷魂

竹湖李內翰哀詩二首

鼇頂綸言古蠅頭諫草忠予環猶昨日
賜扇忽秋風貌蕭深衣叟官同秃髮翁
百年會有別不料許匆匆

二

自古稀全傳於今獨重名
羞蒙彼相力寧伴此君清
加璧猶堅臥播節或散行
過江不大用汪李兩端明

鄭甥有大西上

歲晚親朋少何堪遠別離人誰念原父甥勿似牢之
宗伯驚文卷慈親望捷旗餞行應滿袖不欠病翁詩

次韵張秘丞勸駕

一紙黃書舉茂才使君後輓復前推似聞太史占奎
宿先敕天官起蟄雷唐世科場先進士漢家郊廟要
倫魁白頭鄉老殷勤處西望旗鈴送喜來

送丁南一

疇昔奇君志不凡天風萬里送雲帆只須讀賦驚崔
卽何時移祝陸參墨點不施紅勒帛批卷知舉墨筆
參詳以下朱筆
錦衣與換白襪衫定知慨丹墀對千載平津尚有

慙

送方楷

才子囊書入帝京鸚飛安敢料鵬程赴南宮緩功夫
久携北碑多是好清玉鏡臺邊無別淚金花牋上有
芳名可憐病叟如蝸縮呵凍題詩當餞行

送方寔孫

丹詔求賢切西行不可徐便乘天厖馬莫跨霸橋驢
太白清平調相如諫獵書定將新述作一一寄田廬

送方至

老去憐才癖轉深愛君筆力擅詞林搏扶搖上二蟲

笑從渥洼來萬馬瘴書號醇儒漸者遠弘稱曲學到
于今漢家梅履崇經術莫事推敲枉費心

送林與桂

曾與元方友因知季子賢烏衣况推笏黃甲必還羶
華髮詢安問重瞳覽奏篇此行宜弩力忠孝幾人全

讀本朝事有感十首

若納希文受責均前賢初豈有冤親暮生頴上還惆
悵引起無窮射界人

二

力荐資深入柏臺獨延吉甫客翹材如何歲晚鍾山

寺只見黃州副使來

三

晚遭呂范攻尤峻死關荆舒恨未銷舉世共非前濮
議無人細考後尊堦

四

非獨蘇仙念老窮古靈亦復薦孤忠白頭不得諸公
力惟有西塘八十翁

五

師道在三鳥可畔友倫居五豈容虧恰方譽瑾俄傾
瓘亦有尊願不抹頤

六

京携劄子丹誰頸怒發私書族幾家天下那貴黃背
子人間豈有白桃花

七

未諫瑤華世未知故人已訝道鄉遲退之著論差傷
早不待陽城伏閣時

八

垂簾復辟身俱穩送呂迎章話又新瞞得庭中相泣
者難瞞屏後竊聽人

九

翻來覆去幾杆棋靖國崇寧各一時前日雕籠栖宿
者等閑飛過茶池

十

愈作唐經還蓄縮毫知漢事謾嗚囉假令實錄成書
子其祭雍止問目何

題四夢圖

夢蝶

浪說身如蝶安能及蝶哉穿花終日去據槁雲時回

夢筆

異世猶相甚同時必見攻區區一枝筆悔惜與文通

黃梁

偶然眠一覺，推枕起來驚。寂寞猶前日，榮華已隔生。

南柯

築館如蕭艾，專城似買臣。不知身是幻，錯認夢為真。

無題二首

游公念舊纔，參月鄭傳憐。才恰半年老，去獨當千箭。
鏃向來不踏，兩船離。

二

頂垂翅短立，襪褪孤淡。誰聽祇自悲，寧瘞焦山山下。
土不將身托上林枝。

林貢士哀詩

秋賦空高薦，春官輒報聞。坡公遺李薦，郤輩愧劉蕡。
鐵硯三升墨，銀袍四尺墳。自言陰騭遠，鶴表會千雲。

挽陳孺人

隱衣先自，奮具亦同操。不但鴻高節，鴻妻節更高。

送僧道瑩

胡鄉闌熱曾鳥寺，劉叟荒涼似鳥窠。無客潮雄知免
矣，有僧謁愈欲如何。真禪和子逢場少，會實封人說
法多。若見珍公煥，問訊天寒煨芋肯公麼。

故裏師陳端明挽詩

公昔加黃鉞堂堂國勢尊邊人開北戶索虜祭南門
軍冊甲寅報收烟戊己屯吳兒勿輕議公論在裏樊

二

部曲吞聲惜朝廷拊髀思誰知釣璜叟堪將渡遼師
無復湟中殺空餘峴首碑韓門翱湜在行狀與銘詩

周天益由福僞劍水災毀室輒奉小詩勸緣

水患被東南陵谷倏變易朝猶萬家聚多為一沙磧

非惟齊民災亦是詩人庖鵲鳴魯望田桂眺周顯宅

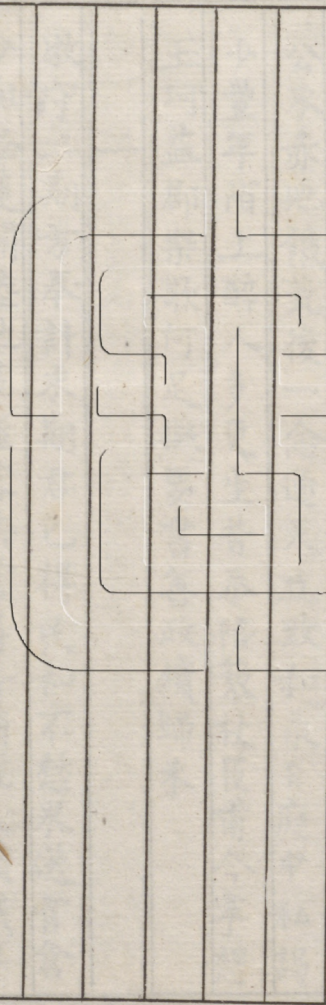
稚子衣露厨處士泥沒膝厨人需米鹽匠氏索材甍

先當繕井竈次議補籬壁自古托天公詎肯怒河伯

後村空勸緣詩不一錢直莫愁草堂貧必得檀越力

歲除一首

度朔山尤遠鄴都獄甚寬難驅頑不去愈送瞥然還



後村先生大全集卷之十八終

後村先生大全集卷第十九

詩

和張秘丞燈夕韻四首

公承赤地饑荒後一念通天立致和永日庭中私謁
少豐年陌上醉人多更生昔忝陪藜杖臣甫今寧想
玉珂益郡樂歌何足擬要書善政續歸禾

二

牧守二期方奉計未期君已得民和不愁米送官倉
少但怪蓮開陸地多座客共霑眉壽酒既人預戒早
朝珂諸公若問龍鍾叟為說腰鎌自刈禾

三

君侯談笑該能事詩到元和字永和五夜縱遊聊與
 眾一年更借不為多牙旗此際留宵鑰寶馬來春蹋
 曉珂白髮老農相告語看燈歸去要栽禾

劉賓客有寶馬鳴珂

躡曉塵之句

四

頻年沴氣稀安業一耳仁風忽扇和野老說侯遊豫
 少醉翁與客倡酬多一筇扶我蹢躅步五馬輸君蹠
 躑珂得雨下秧晴亦好舊冬猶有未鞭禾

挽鄭瑞州

召來未得久居中麾去安知尚不容虹卧雪濤懷舊
 惠馬跑白日掩新封村邊宅昔鄰王翰冢上碑今愧
 蔡邕綠樹青山揔無恙傷心杖履斷過從

挽趙卿無垢二首

血衣尚在久乘邊入手功名費十年圯上一編非鬼
 授晉陽三版以人全共祠石室思方切不盡雲臺命
 使然玉樹堂堂如昨日安知冠劍隔重泉

二

自是妖星死諸葛非關潦霧病文淵純醜不復歸吳
 矣琴鶴還如出蜀然賢有豐碑存峴首

余嘗為公作開河碑儉

無高冢象初連東風一掬交遊淚吹向柯山軍樹邊
挽丘大卿二首 廸吉

方喜遼天孤鶴返忽驚蔡嶺一牛鳴理官未遣儔三
后拙官總令至九卿盡翦蘼蘭漢弄息不囊蕙苒粵

裝輕厚誣豈待他人雪自有亮言與辨明
二

武仲孝標皆已矣劉傳二公可堪又奪到丘遲漢家卿將
今能幾洛社耆英在者誰作有道碑寧免愧過橋公

墓定何時春風自綠原頭草不管人間珍瘁悲
賦得牛駝各一首

以羊相易慙羊小與象同稱笑象輕碧草充腸隨意
飽黃鍾滿脰有時鳴力羸曾索寅人門骨朽難滿丑
座名空費景升芻與藁不如羸特尚堪耕

形模穉怪駭兒童技與黔驢天略同葱嶺馱經曾有
力岐陽載鼓竟無功效牽尚記隨班後相傳閭門謂

一舉一人二健倒安知卧棘中莫信人言君背貴肉
番人三駘駝

鞅強似錦韉蒙
送林知錄觀

除却留耕知已外其他蹊徑不曾鑽泉人浪自誇清

史水氏安能動熱官一鶴隨身來去易匹雛無力挽
推難東風作意開桃杏且悶清蕪待歲寒

送惠州弟

半竹分來豈不榮三荆拆散若為情莫云炎嶠非吾
土直為豐湖作此行交趾珠能令綬去鬱林石可壓
舟輕懸知解印無南物留面歸看白髮兄

喜雨二首東張使君

一穰祥烟徹九關六丁瀆洞起泥蟄皆雲端笏精虔
際不覺翻飄盼蠻間侯念牧芻無德色僕尸香火有
慙顏分明喚得天公應清旦朱幡謝雨還

二

天人誰道不相關方寸精誠極際蟠綠簡赤文宣讀
頃青秧白水立談間昔霑一溉猶衡慮今卜三登始
解顏野老放鋤相勞苦官租堪了債堪還

又和八首

莫信天高虎守關懶龍至此不容蟠須與雨慰三農
望膚寸雲彌六合間愈謂勾龍功配社軻云后稷道
同顏老儒負耒今無力也趁田丁種蔣還

二

今雨何人更叩關庭花不掃竹根蟠論詩子美嚴公

際尚友長沮溺間只怕荷鋤傷地脉都忘載筆侍
天顏受厘幸在滕君國白酒黃鷄得往還

三

白首還鄉鐵鑄關雲泥不復計飛蟠原田高下雨三
日菴屋中分雲半間麻麥芄芄迴秀色茅柴薄薄暫
醜顏若非鈴閣詩筒至身在華胥的未還

四

老畏春寒緊閉關群龍應笑一蛇蟠茆茨掩翳三家
聚桑柘依稀十畝間芡薇芾棠公自愛食支離粟我
何顏人生安穩惟田舍歸晚猶勝死不還

五

參透黃陳向上關肯將風月乞揚蟠君才不忝圖書
府吾老安能筆硯間有鄙拙歌叩牛角無清平調動
龍顏暮年多被蒲輪賺豈獨中公罷遣還

六

淺池荒榭不施關一任蒼跳更蚓蟠儒墨是非憑紙
上陰晴變態驗窗間晨光可愛聊晞髮老相堪憎莫
鏡顏賴有詩中奎墨在絕勝疎傳索金還

七

不識三君與八闕平生所敬獨肱蟠扶犁甘雨祥風

裏占籍廉泉讓水間聊伴漁翁歌款乃且饒大子賦
屏顏村深隱隱聞簫鼓知是田家賽社還

八

免周柱史出函關豈有根株可據蟠但見名利黨碑
內可曾身在屬車間老尤怕血斤邊指春不能朱鏡
裏顏誰道先生渾懶去巾車檢校別村還

居厚弟示和詩復課十道

家事從今勿更關山深林密且栖蟠白眉君秀闈門
內禿鬢余慙季孟間厚族肯分南舍阮亢宗何減北
州顏西山幸有薇堪採免被人驅去復還

二

古書時務了無關却悔胸中萬卷蟠尚可追陪滬鳥
社安能生死蠹魚間毀言自歎今銷骨慙草誰憐昔
犯顏聖主恩深臣命薄黃冠結畏季真還

三

野處經時懶入關孜孜野蔓向窻蟠豈無求仲住鄰
曲僅有惠連來夢間架上書聊指老眼暮前誓已白
慈顏山靈未可相嘲戲猶勝周顛去不還

四

近傳鐵馬哨榆關想見西南殺炁蟠常恐漏名青史

上不令効命白衣間本無高論生叢詢虛過明時死
厚顏春水漸生天向暑寄聲速載帝妃還

五

自與浮名了不關騰空豈若抱珠蟠浪云史學三劉
後敢道詩名二宋間青帝總然迴接律蒼官安得有
韶顏日晡坐客俱辭去鹽酪城中買未還

六

病夫豈有力翹關腹憤胸奇漫結蟠背臂靈旗窮塞
下今腰長鏡亂山間秬田易了淵明醉菊井難前伯
始顏慙愧天魔呈伎倆老僧入定未曾還

七

脫身朝市惡機關弓餌安能到伏蟠把似去梯置樓
上何如抱甕灌畦間有黃梁枕休圓夢無紫金丹可
駐顏直入深山更深處時人莫叫孔賓還

八

病久溪堂鎮日關潭空不復著蛟蟠斷無唱道來松
下昔有芋音倒葦間上宰相嘗渾絕筆聞皇子報一
開顏出門應被盟鷗笑誰遣高飛帶箭還

九

花深蘇合似禪關千歲榕根入水蟠方土何須求海

上地仙元不離人間忘言已悟銅銘背卻老非干玉鍊顏容至未應愁酒盡少需便了巷沽還

十

身如齊客脫秦關回首危途毒虺蟠宿昔立螭曾柱下卽今叱犢且田間迂疎素不工梳貌老醜安能競舜顏自笑此翁猶矍鑠與雲俱出鳥俱還

寄方時父

憶騎竹馬已情親何況而今雪鬢新早日無金能結客暮年有臆解汚人忝品料余宜斥厭五侯鯖子貧已向榕陰添釣石儻來溪上伴垂綸

用強甫蒙仲韻十首

病著經旬卧小齋一應螢雪與誰階季宣易尚資
漑茂叔書魯取壽涯鶴林寺僧志若白頭寧退惰論孤黃
吻競攻排兔園冊子俱拈起且放芙蓉月照懷

二

絕無上足擔簦至僅有長鬚荷鋪從乍可沙邊狎
鳥誰能池上送夔龍入耆英社老能幾舉刀田科
不逢翠管檀槽方迭奏未應考擊到編鐘

三

不數浮溪與止齋網羅欲與巽巖偕極知浩博窺

固未肯輕浮學祐涯愧我孤根難樹立誤君初艸
編排藏山行世俱閑事莫把窮通累雅懷

四

俊物終當騰踏去鈍根猶欲溯洄從鄰家東豈無
子小屋西堪住士龍擲筆不求佳傳倫署門怕與惡
賓逢山歌亦自諧音節莫管人嘲似啞鐘

五

老病難持繡佛齋田翁泥欲與之偕鳳凰渺渺翔千
仞牛馬厓厓辨兩涯驥尾傳休勞附見蛾眉班不
推排得君小住為佳耳姑置閑談叙別懷

六

久矣設羅無客至居然執簡尚予從微辭幸不遭陽
虎幾諫誰能諒觸龍竊曼倩施無復味聞安期棗有
誰逢殘年飲咏隨緣遇能費支離粟幾鍾

七

玉堂豈必勝茅齋誤得虛名與詢借洽吏淬磨真出角
先生度量莫窺涯訪書堪醜毋庸辨悶賦難雖工未
易排已設葛慚安菊枕投床不覺到無懷

八

幼磨鉢硯翁同學晚捧銅槃客鮮從十二相宜分虎

鼠兩家子各判猪龍有時捫虱燈前話亦或騎鯨海上逢自是老人眠睡少夢回原不為晨鐘

九

已侑先盧敵便齋善和萬卷與君借少時歲月真馳隙聖處工夫未涉涯海淺蓬萊疑可近雲深閭闔不容排信書至老成何事有酒聊澆磊塊懷

十

先生擬把衣冠挂解子能操杖履從叔夜只堪伴魚鳥子雲何至况蛇龍豹皮尚欲留石死雞肋安知與怒逢老去自鳴還自止簣桴何敢問金鐘

和季弟韻二十首

何處有禾三百屨芋區止在舍西邊室如蒙叟生虛白詩賽唐人選極玄耐久不如常友石固窮未肯便兄錢春情尤憚看花者却怕山田欠水泉

二

古書隨讀已微茫時事聞思欲發狂願保殘年同絳老不貪來世作緇郎史饒西漢寧論晉詩止黃初不及唐海濶天高孤鶴遠寄聲飛矢莫抽房

三

放逐歸來老一屨舊巢回首五雲邊固知七略慙臣

向誤把三長責子立豈有侍郎留下楹亦無司業送
來錢豐年不怕相如渴處處人家酒似泉

四

即今巾鏡歎蒼茫但覺書癡勝酒狂已怕詞頭趨坡
老更禁帖子累秦郎魯生競起為綿蕤御俗誰能不
采唐自唱樵歌余季和免教人謫到居房

五

秋翰急急子園塵生怕祖癡照水邊有客聳肩對摩
詰無人擁髻伴伶立俗中安得遊仙枕世上原須使
鬼錢却笑贊皇歸不得崖州城北望平泉

六

夢事迴頭墮渺茫松間梅半放清狂直須添竹成三
友不必裁槐待二即老愛家山安畏壘早知世路險
瞿唐人間腥腐如何向莫怪靈均葺葑房

七

雖與漁樵共受屨尚餘氣習雪邊故須堂下參輪
扁未可燈前罵鄭玄那有傳求千斛米更無策抹五
銖錢陳編老矣猶加勉鑿久安知不及泉

八

蟲管安能測混茫茫狂敢道國人狂似聞函谷逐秦

客恰見初筵笑郭郎壯志不如來下澤微辭何足諷
高唐入山未即無鄰伴書室旁邊著鶴房

九

去國為農混里屢故書拋向短檠邊臺鄉複壁猶温
孟夷甫排牆始悔玄送老只消營藁藝買春不過費
榆錢枯腸欲汲無涓滴誰道先生萬斛泉

十

天海憑高兩杳茫豈無容地着吾狂俗人不慣呼聲
吳明主何曾罪寢郎耕富春山能重漢隱王官谷未
忘唐白嫖老病疎溪墅只靠鄰僧守竹房

十一

栖山畢竟勝居屢投老柴門古道遺脩死更無人守
墨雄存已有客嘲玄鵝夷腹大常盛酒塵尾談清絕
口錢掛起桔槔能幾日田間軋軋又機泉

十二

群書煙海眩彌茫一念膏釐判聖狂煽罷艷詩多狎
客漏名直筆幾身郎同時待詔餘枚叟何處山人似
李唐老矣自籌身世事不將卦氣問京房

十三

不管開阡與稅屨自鋤瓜芋小溪邊向來一鷄謾薦

補宅日隻雞誰諫玄埋骨要鄰高士塚買山莫費故人錢會旁苔井尤宜茗何必人間第一泉

十四

幾欲乘桴泛淼茫世間詎着次公狂幸無珠可分房老安得錢堪遺密郎直筆今誰書漢晉魏冠昔謾講虞唐那知谿上垂綸叟曾導龍綃輦出房

十五

小隱山林大隱塵市塵吹不到書邊知他孟喜傳誰易僅一侯芭受戎立古有餘牛仍扣角世無騎鶴又腰錢溪光門外清如鏡莫遣胡公浣菊泉

十六

且耕閒曠釣迷茫風月佳時亦放狂辟穀久從赤松子對花樂換紫微郎王何變晉為東晉郊島催唐入李唐此事故須商榷在鐵檠未可厭山房

十七

村有數家無百屋小軒送日到鴻邊青牛曾動半空紫白鳳端為一卷匡止世架籤猶萬軸太平斗米只三錢課童更涼墻西井擬學蘇仙賦乳泉

十八

倘來亭已付茫茫朝野皆知故態狂視草偶曾稱學

士看花未了失臺郎賈生作賦先揚馬屈子分騷與
景唐絕筆且宜高束起要賡黃鵠和芝房

十九

荒村隨分有區廛不在花邊即水邊
甚懶安能詩詠史已歸不復賦思
玄提壺聲好行沽酒撲滿身
災坐貯錢揀箇名山藏
斷藁莫教望氣識龍泉

二十

帆近蓬萊忽浩茫歸來散髮且陽狂
昔陪上帝圖書府今作清都山水郎
子美愁來曾叫舜退之老去獨
鳴唐商歌滿屋如金石絕勝簫聲出洞房

三日喜雨呈張守

方寸憂勤匝四封兵厨不爨鮮
懽懽青苗暫閱農加額朱表親題
帝勅容便着蓑衣駕秧馬莫
投錢簡起湫龍邦人喚作張侯
雨三日油雲發墨濃

又和六首

浹日甘霖編履封懸知蒼昊鑒丹
悰蔬腸賢牧通齋禁菜色愚民
有喜容鬻馬余猶堪買犢利
鵠公不更祠龍去年恨殺
茅柴薄慙愧而今琥珀濃

二

四山猶被亂雲封卧聽檐聲洗病
悰焦穀萌芽非爾

力晚花膏沐為誰容水田渺渺飛雙鷺場谷徐徐起
六龍莫道農家無供帳扶疎遠屋綠陰濃

三

曾抗歸田流幾封天高殊未察微悰時人今雨誰相
過地主春風獨見容取友肯遺沮桀溺論功不下棄
勾龍眉間黃色元無事因拆詩筒一點濃

四

鄉縣俱叨析爵對弟兄麾節媿悰悰余與居厚弟腐紅俱開國蒲田
有兆寬枵腹新涼無端照醜容青草池荒休去蠹黃
梅雨歇近分龍即今諸老調元手野叟間愁浪自濃

五

薰蒿薇水啓函封妙語端能破悶悰自請把麾行雅
志渠能腰扇郵羞容居然雄狡伏麟鳳何止傑魁如
虎龍致了豐年歸未晚西來詔墨似鴉濃

六

昨聞英翰有烹封澤畔累臣抱寸悰巧智不如葵衛
足曲蟠誰與休為容祠官失職慙虛靈野老無知禱
象龍欲上高樓瞻魏闕亂山千疊暮雲濃

稅王禮部二首

留滯身猶健招延鬢已皤竟無金實索虛有錦為窠

貂角傳空響蛾眉妬漸多向來真率伴回首半消磨

二

曲學多希世方穿竟忤時塵談巾墊角燕處索齋眉
峙鵠非常秀離鸞得許悲殘年有何樂偏作故人詩

居厚弟詩將活鹿壽余次韻一首

從獵曾陪漢建章肄歌遺壽魯靈光山林放去全渠
性町疇歸來獲此祥却笑續皮資少府底須折角向
朝堂殘年不作蕉中夢得喪冥心付一觴

送方蒙中赴辟二首

誰云逢掖不知兵一士居然繫重輕往昔下愚融鐵

鑠即今上聖倚金城可憐蔣子開三運又被烏公奪
二生旋作凱歌馳靈布殘年猶擬看昇平

二

聖君羔鴈遠相求去去榆關迫盛秋應念霜寒履中
野定分月色照廊州畫江謀拙難言智出塞詩豪不
惹愁却笑縛輪觀井者一生過計更私憂

贈高勳女

季咸莫測壺丘子詹尹安知屈大夫老子即今真可
奈問君活得幾年無

達摩渡蘆圖

長嘯生風白浪起高桅千尺如折筍佛狸百萬不敢
 渡師跌雙髀踏一葦視魯叟桴差簡捷比博望槎尤
 倣詭豈小兒女狡檜然亦大神通游戲爾老胡西來
 紛文字遍東西且撒種子塔藏共禮熊耳骨壁觀誰
 得少林髓吾聞至人未嘗死歲晚翩翩携隻履學人
 其如初祖何應身已度葱嶺矣

送張守秘丞二首

斗壘那堪數旱飢君侯苦節未為非賓筵雖晝何嘗
 丐禱於天且不違歲儉粟輸倉氏少郡貧餉入洛
 陽稀老農夾道攀轅歎作麼携琴載鶴歸

二

向來歲月半投閑莫歎朝朝首藉槃身後芬芳聊自
 誑眼前腥腐飽曾餐蟲雞一笑何須較魚鳥相踈恐
 被彈清議自為儒者設未應羈束老黃冠

再和

借屋城中又一春桃符萬口說清新向來曾上慶歷
 頌老去甘為无枯人健論真堪驚論子固窮不肯媚
 錢神吾評此士西塘比後進紛紛謾效顰

二

與君未得便安閑邊警偏能惱澗槃草地棗紅猶索

關田家福白可餘餐誰將鐵綆橫江鎖莫靠琵琶出
塞彈處霞衝梯樓上舞不應諸老自巍冠

三和

主聖時清萬宇春禽魚花草各懷新如何丹鳳樓中
手未作金雞竿下人家有寧馨堪跨竈囊無阿堵可
通神客談江北狼煙息暫展雙眉不用顰

二

廚人無職主君閑春日惟供菜滿盤山下鵝肥聊共
飽堂中羊羨得常餐偏嘗憂患賦三折已過光陰指
一彈老去有中宜流酒笑他楚客切雲冠

丁酉重九日宿順昌步雲閣絕句七首呈味道

明府

傍邑曾為劫火塵獨茲猶是太平民兒時所歷經三
紀便喚溪山作故人

二

老子癡頑耐遠遊平生腹不貯閑愁今年天錫登高
地身在雲峰最上頭

三

小休綠樹濯清泉垢盡身輕意欲仙豈必魯儒知此
樂舞雩風止在溪邊

四

九月南州菊未黃芙蓉取次獻新妝不妨折取繁紅
插四海皆知兩髻霜

五

只了年年作逐臣衣冠纏繞面埃塵偶逢令尹留連
我不畏狂生點泥人

六

先倩清風掃水軒更呼涼月照金樽定知明府歸侵
夜縣郭留燈未閉門

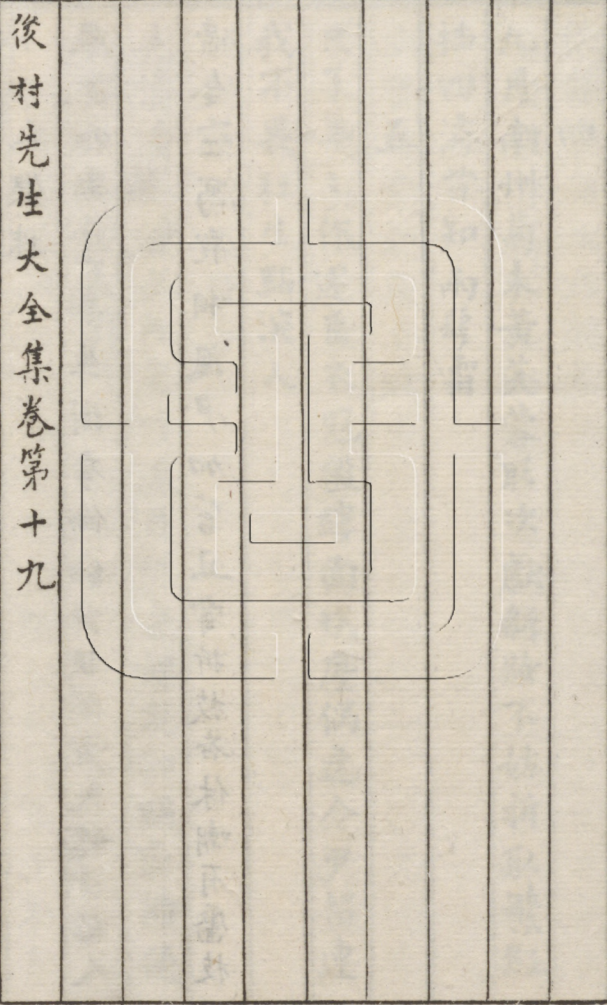
七

綠珠

畏死任新室輕生謝季倫細評投閣者大塊墜樓人

蔡奴

帝令工寫貌相諷尹加笞且嘗折枝杏休嘲有齷枝



後村先生大全集卷第十九

後村先生大全集卷第二十

詩

壽計院族兄

晏温全不似霜天開遍芙蓉蜀錦鮮昔我父兄慳上
 壽今君翁媪各稀年清狂尚欲簪花舞蒼頡無端據
 稿眠聞道日邊消息好除書斷在一陽前

陳情調真陽尉奉臺檄攝潮陽尉小詩將別

相闕白眉子吾家坦腹即莫貪膏霧裏小住鱸溪傍
 粵橐無卷石韓祠有瓣香兩翁各鍾念安託托風樞
 挽李秘監過

初與游揚事伊洛後聞王魏起并汾空令蟠結千年
核難掩光芒萬丈文兒似福郊傳舊學友為子厚誌
新墳身今獨老西河上欲醉生芻隔暮雲

挽林武博二首 元晉

郭令科名翁冠絕董生制冊子蟬聯向來景行珠林
老珠西山林所末後水街玉局僊食肉恨公非燕領冲霄
從古要鳶肩可憐閒袖功名手僅駕朱輪楚澤邊

二

疇昔論交四十霜知公出處我尤詳台來空賞凌雲
賦麾去全疎偃月堂近寄麗葭憐老病忽吟楚些隔

存亡從今野史凝塵几無復三溪字教行

送胡叔猷被召二首

君去閩山亦動容即今歲儉更民窮有豺當道憑誰
問無鳳鳴陽恐國空莫放欽夫歸嶽下豈容子駿久
京東傳聞玉座尊邊急頗收何妨在禁中

二

解瑟於今又再秋子旌所教恣名流積輕曾覆祁公
鼎偏重能翻涑水舟袖裏彈文羞快意局傍觀奕尚
私憂信庵丞相如通訊為說狂生霜滿頭

趙禮部和余梅花十絕送林錄叅微而婉哀

而不怨推之萬如詩中殆不可辨老拙不敢當也別課一詩以謝

更無一點流鉛華狀出冰枝糝玉葩十絕頓令儂北面萬如元佳子東家自羞貧女釵邊柔難傍宮人額上花縱使朔風如鐵勁未妨雪月照槎牙

諸人頗有和余百梅詩者各賦一首

詩至中山不可加直將幽澹掃穠華寧依處士墳前竹不愛都人擔上花老子騷魂常住世即居吟筆又名家選知文室無天女紙帳香篝瘦影斜趙監簿志仁

二

字：追還水部公篇：壓倒後村翁可憐和靖拘香影更笑花光着色空自許鐵心堅晚節渠能粉面向春風菁華落盡惟枯枿賴有何郎嗜好同何譙

三

詩境千梅匝章堂恭軍今又課梅忙懸知向子追羣謝每見鄉人說季方處士骨寒誰得髓老夫鼻塞尚聞香請君摘出驚人語玉筵橫吹入樂章飽

四

百首初成六十餘朝塗暮改費居諸誰將綵筆傳於子人恠青春小似余一笑拈花羞易耳三年刻楮欲

何如梅兄樗叟俱枯槁總把風光義讓渠方監鎮楮

五

盤屈高才入短章卷中字三扶水霜直探寶藏珠盈
梅倒瀉金莖露浣腸鐵笛一枝橫夜月水沉三舍避
天香妙年早去吟薇葉莫共儂爭寂寞鄉王叔景長

六

方為北戶逃生客忽折南枝寄病翁雪裏騎驢非俗
格茶邊放鶴有家風寫真影過於形好鑿竅香來與
鼻通不敢袖歸防電取殷勤返壁錦囊中三山林天

七

貧兒籬下看花窠曾見千株玉雪麼畫得詩禪三昧
少詩如無住一睽多遇時結實心猶苦從古調羹味
在和我坐聳肩窮到老君肩欲聳又如何方至貢元

八

出香影外別商量盡擷菁英發秘藏難把微酸諧衆
口只消一白賽宮粧却疑彼相調金鼎未台斯人試
玉堂便好去供春帖子君才何止倍秦郎方蒙仲制

九

每抱懷中玉雪如吳霜不覺照虬鬚生三椀商皆當
肯為六梅孫莫太懼丞相作抹黛村眉慙醜恠約黃

宮額賞粧塗南園樹老花零落還許鄰枝訪舊無陳廷判官

又荅袁卿相子一首

百篇端可補詩亡形穢何堪在玉傍方芋蘿山尤覺

艷入梅檀國不知香一枝我欲夢蓬萊七字君宜和

相果卧雪家風要人繼莫因搖落便淒涼

題戴貢士詩卷

新吟疊々來相逼華胄遠々請具陳女道晉時名處

士叔倫唐世老詩人百家衣莫勞針指九轉丹能蜕

肉身肯訪柴門哀老更愧無薄具可留賓

送葉尚書赴永嘉二首

洛蜀終々孰是非孤忠惟上與天知何曾後世無公
論不願明時有黨碑去奉繡簾差足喜來調金鼎未
為遲鈴齋一棹柑香起細聽中和樂職詩

二

曾繫金鞵危屬車田間訪舊尚勤渠都忘森戟臨方
岳但記燃蒸共值廬謝守吟來誰繼者洛英老去各
何如山林深密江湖遠相見煩公問起居

詠瀟湘八景各一首

遠浦晚歸

極目無邊際惟天與水連煙中帆幾點若箇是君船

平沙鴈落

背冷來趨暖，雖微善自謀。如何纔得意，飛去不回頭。

山市晴嵐

曉霧輕綃捲，嵐光林黛新。蕭條數家聚，三兩趁墟人。

漁村夕照

估客繫征纜，漁家收釣筒。何妨千嶂黑，猶作半江紅。

洞庭秋月

寄聲謝軒帝，不必奏鈞天。一碧九萬里，橫吹鐵笛眠。

瀟湘夜雨

楚澤秋聲早，湘山暮色遙。偏來短篷上，終夜滴蕭蕭。

煙寺晚鐘

問寺莫知處，躋攀又溯洄。惟鐘藏不密，日暮過溪來。

江天暮雪

絳路泥尤滑，柴門掃不開。子猷返棹後，不見有船來。

至日

釣天殘夢忽驚回，金鑰還知已掣開。不復五更三點

入，剛云七日一陽來。即今空巷唐宮闕，曠昔曾登魯

觀臺。猶記小窻添線晷，強指老眼亂書堆。

題聽蛙方君詩卷二首

湘經泗磬有遺聲，肯作秋蛩唧唧鳴。同社共推一日

長古人尤重十年兄放開隻眼鏡初祖蟠屈長身接
後生不是學人無贊嘆學人見得未分明

二

前輩凋零雅道哀陳叢一叟尚龐眉昂藏且伴戴花

老公麼安知撼樹兒警句可編半出岸沙楓山集欲死繫舟猶

有去年痕方子通詩也半山愛高風宜配客星祠方

之書之于座今刊在荆公集中配食子陵有詩一卷留天地絕勝征南立二碑

題晤上人詩卷

星：短髮茁霜根今後村非昔後村無客雨中能裹
飯有僧月下忽敲門佛為摩頂雖真覺儒勸加巾亦

格言師不茹葷余止酒何時煮茗得重論

聽蛙方君作八老詩效顰各賦一首內三題余

四十年前已作遂不重說倡言別賦二題足成

十老

老儒

向來歲月雪螢邊老去生涯井臼前舉孝廉科非復

古給靈壽杖定何年空蟠萬卷終無用專巧三塲恐

未然猶記兒時聞緒論白頭不敢負師傳

老僧

半間古屋冷颼々死盡同恭偶獨留昔已尋師遠行

脚今惟見佛小低頭舊綾無用聊收取破衲難縫且
着休年少還知貧道不曾同王謝二公遊支遁云黃

為輕議宿士貧道曾與
元明二帝王謝二公遊

老道

煉不成丹死不休豈知歲月竟悠悠老於蒙叟仍黃
醅醜似彌明亦結喉尚隔蓬萊三萬里浪云椿樹入
千秋暮年却羨都兒點阿母蟠桃也去偷

老農

身已龍鍾不出村尚能抱瓮灌蔬園瓦盆甚朴常盛
酒茅屋雖低可負暄鋤倦扶藜訪鄰叟祭歸懷肉遺

諸孫後生記取者年語世々休思入縣門

老醫

劉叟衣裳絳老年市中賣藥且隨緣馳名最久經三
世閱病雖多未十全龜手有方俄貴矣烏髭無訣獨
皤然卧聞鵲噪扶筇起偶有鄰翁送謝錢

老巫

災禍妖祥判立談白頭猶舞茜衣衫賣符效速拋農
業治崇年深轉法術三老賽冬為殺豕四婆開歲倩
祈蚕隨着四婆禱子
後楊朴詩也暮歸舍下分餘胙不信人間有

季咸

老吏

少諧刀筆晚尤工
舊貫新條問畧通
開智固應雄鷲輩
論年亦合作狙公
孫魁明有堪嗚處
包老嚴猶在套中
祇恐閻羅難抹過
鐵鞭它日鬼脣紅

賦得老松老鶴各一首

山秃林疎萬竅風
獨全晚節傲嚴冬
老惟交此三益友
夢不貪渠十八公
青帝行將轉鄒律
蒼官何必爰秦封
樹根定有苓堪掘
造物方當壽此翁

二

腥腐年來懶咏吞
襤褸惟有頂丹存
長吭偏到清霄

喚病翅猶當霽日
翻雲杪孤飛因避
箭殺中新穀各乘
軒士衡晚抱無窮
恨誰向華亭酌一
樽

題方元吉詩卷

古來名世者一字
費吟哦物貴常因
少詩傳不在多詞
人三影句處士五
噫歌子壯吾衰矣
無因共琢磨

送趙將崇懋十首

邊地猶防哨中原
屢失棧君豪橫樂
去吾老荷鋤歸昔
被毛雖誤今憑羽
扇揮軍前需露布
陛下久宵衣

甲寅元月二首

少小逢場老罷休
哀殘更閱幾春秋
瓜牛盧有親情

賀羅雀門無謁刺留夢斷玉皇香案伴詩成田舍火
鹽頭賜駒牽與蕭京兆歸去姑乘欸段遊項侍經筵蒙賜鞍馬

勿勿去國以馬送京兆而歸

二

七袞殿、病鮮懽君恩猶許備祠官婢傳稚子屠蘇
酒奴笑先生首蒼髮白嘆管君今老秃更悲龐嫂不
團樂新年辜負如篩餅炮附煨薑胃尚寒

立春一首

又見城門出土牛雜膚龜手稍和柔懶陪內史吟人
日不記靈均降孟陬病與風光猶未隔老逢節序只

添愁可憐滿鏡星、髮欲戴春幡却自羞

席間即事

急名傳來主第中孫郎上馬鼓三通山人無復金蓮
夢穩聽琵琶到曲中

和卿侯燈夕六首

老去逢春尚怯寒半夜那得傍鰲山莫陪畫隼行穿
市姑對囊螢坐閑聞昔聽仙韶遊帝所今披宮錦謫
塵寰溪村可是無風景幾點漁燈照碧灣

二

侯擁雙旌舞兩駮應憐一吏卧周南挿門僅有一枝

柳照水全無萬椀柑
藜去似知瞳子眊
梅開且向鼻端參
鈴齋詩句兵厨酒
淺酌微吟意已酣

三

捐棹通紅未辟寒
病身無異看因山
俊游與衆聊同樂
歡事於儂了不聞
一霎蓮華開陸地
十分桂影洗瀛寰
朝家若訪元真子
知在清溪第幾灣

四

頗聞珠履從駢駢
士女憧憧忘北南
墨客共延素娥桂
鰥翁未遺細君柑
坐憇書癖惟孤炷
森戟詩豪且細參
輸與鄰村垂白叟
賣薪歸去已醺酣

五

街鼓夔夔霜月寒
治遊夾道擁如山
衡門謝客孤吟過
鈴閣憂民一念闕
憂赤地餘成佛國
望紅雲處隔仙寰
華燈收子霏微雨
最好耘田更釣灣

六

傳呼鈴下戒輿騶
清曉牙旗過水南
一辦預祈今歲稼
兩枚不受郡人柑
端門待輦公修覲
禪儿傳燈我飽參
童子歸設城內事
遨頭詩好衆賓酣

又和喜雨四首

茅檐卧聽雨聲寒
晨起油雲遍海山
州牧憂勤真可

記田家苦樂最相關親祈閔字神其吐誰道靈湫鬼
所寰但願時平魚稻熟結茅青壁賦滄灣

二

暮年臺笠戴縣信步籬東過舍南稍喜農家行食
麥徑催園戶去移柑尋花公倘來過甫置薤吾無可
語恭諸縣豈登條教簡醉翁飲少已先酣

三

催花小雨錢餘寒哀病今朝始出山移北阜文從汝
笑非西疇事勿餘閑預知帝邦開耕藉初漉天瓢徧
域寰便起莘床茶灶興釣舟久矣闕前灣

四

白頭無復駕征騶薄有田廬汾水南但使金穰堪拾
穗何曾玉食欠色柑郭棣賦厥色橘莫辭社酒傳三
爵猶勝障泥赴六恭不必宗文扶亦可老人不飲似
微酣

又和感舊四首

三世高枝折寒風謂宜批致道家山使君紫馬重臨
郡柱史青牛亦出關古藉喜居庶讓里襟舩悔記太

平寰余在史館修地志未成而去新篇猶覺波瀾闊堪笑持竿向

淺灣

二

蹇驢誰駕復誰騁略似遺公在
劔南尚有三鍾加十束那無二頃種
干柑規杜不煩剝咏敲門訪且可跣
跌面壁恭春列茅檐珠未覺曉寔
差薄日初酣

三

人言上界足高寒錯踏金鰲絕頂山
思許乞身鏡湖曲老難効命玉門闕
明知散破休回首猶喜弓亡不出
寰見謝便合挂帆滄海去義溪三十六重灣

四

老馬虺隤不服驟累然病起泛溪南
失侯我尚堪耘

豆出牧公方自種柑子厚柳州詩云手種黃柑二百株畏壘屢豐愧
桑楚漢嘉雖小屈岑恭新年聞說茅柴賤陌上逢人各半酣

又即事二首

喚回暖律解嚴寒甚矣吾侯似次山
拾穗有農田盡聞詬祖無吏戶常闕
家於菑積百年愛帝視闕如千里
寰欲掃草堂迎小隊釣臺只在北溪灣

二

放逐誰曾為解驂自治蕪穢壑山南
西疇會有兩岐麥東府底須三寸柑
芋美尤於飢後覺攬甜少待味

回春採薇散髮無窮樂寄語痴人勿羨酣

又聞邊報四首

籬援蕭疎堂與寒西從蜀嶺北淮山少狂魯似身摩
壘哀暮今無力拓闕孔子之劫能拓國烽火終年煩
斥堠車書何日混與寰欲飛兄情樓船故誰為朝家
備海灣

二

八駿西遊造父騾六飛車幸東南故宮久嘆生禾
黍急驛毋煩責荔枝自古廟謨勞聖慮即今軍事有
人參行宮一穗祥雲起應解三邊黑祲酣

三

玉帛朝馳盟暮寒覆車胡不鑿燕山未聞一范出乘
塞忽報六符來叩闕孫氏已憑江立國孔融誤以許
為寰孔融生王畿千里不以封為畿身落花歲
無消息極目蓋洲更羨灣

四

一胡兩馬不煩驟草地鳩行到極南春鶯無棲各依
木佛狸有使輒求柑按中軍請東陽徒薑疏故追竊獲
左車誰北面峴首憑語吳兒莫游冶塞鴻四處陣
雲酣

又即事四首

塞氛未靜鐵衣寒
愁絕江南庾子山
誰使石郎捐一
道僅聞柴氏復
三關西當太白餘
孤壘北望神州隔
幾裏猶憶樓船建
黃鉞夕烽明滅照
龍灣

二

鷓飛安敢並鸞駮
去矣林林顧渭南
稍喜園官來送
菜不愁御史出推
柑銅山賊有錢神
援玉版禪須錢
漢菴聞道五原征
鼓急崆峒山吏畫
眠酣

三

霜鬣撚斷雪肩寒
帝放還山莫下山
鏡取兩生留魯

國笑他四皓出藍闕
奕秋局已翻新勢
王會圖應復
舊寰老不預人家
國事自撐一葉向
深灣

四

鷹已離韝馬釋驂
倉州西畔大槐南
酢梅難比奉宸
杏病橋本非供御
柑怕向道旁逢醉
尉底須帳裏著
髯叅細聽檐溜諧
宮徹床下安知聞
蟻酣

召溪陳真士挽詩 秘書弟母舅

早佩廉丞訓中偕計
支行那知身畜報
僅見子成名
表里高陽氏銘旣
輔嗣孫他年燎黃
誥亦足慰幽明

喜六二弟生子

邵子生男四十五弟今方即過三年莫隨夷甫舉遺
逸且教伯温成大賢洛下耆英為汝喜河南聞見待
渠傳會當楊柳芙蓉下快與翁抄擊壤編

和朱主簿四首
名天雷
浦城人

在朝無友助于野有人同生愧飲牛叟死慙招鸛翁
未應千載後也似百年中一掬珠林淚憑高灑北風

西山
珠林所

二

玉座懷賢遠黃扉取友端吾方觀治象渠忍銜祥鸞
家學應難改賢名已不刊三年無一字懷舊忽沈瀾

夫仁

三

耄矣猶耽學天子不肯師僅餘苞受業曾許賜言詩
魯兀存尊足虞翻乏媚姿迴頭謝房魏努力輔明時

伯紀
諸人

四

君思清如許吾詩淺矣哉不能具芻飯虛辱受瓊瑰
伊洛推游謝韓歐賞孟梅武堯老仙伯相引上蓬萊

徐蔡
諸公

同秘書弟賦三老各一首

老奴

少賤腸朽破褐單傍人門戶活飢寒自從毀齒初成
券直至長鬚尚不冠冷來時需筵上飯老芒旋掃面
邊殘他時縱取封侯印僅得君王踞廁看

老妾

傷春感舊似中醒樂器全拋曲譜生自小抱衾無怨
色有時擁髻尚風情曾陪太尉斟還唱猶記司空眼
與聲著主衣裳為主壽莫如琴客別宜城

老兵

昔擁瑯戈射鐵簾可堪蓬髮映水髯金瘡常有些兒

痛斗力今難寸許添至老安能希駱甲從初悔不事
蒙恬莫嗟身上衣裘薄猶向官中請半緜

贈浦城陳貢士適

間與先師是切隣束書無定索裝貧不辭遠道長為
客未有荒山可掩親石柳懸知非爾力麥舟今豈乏
斯人吾聞莖禮隨豐儉布被珠襦到底均

贈郭相士俊夫

東郭無金履南轅似轉蓬自慙老中壘莫誤小林宗
若見同胞子為言禿髻翁衰年不堪玩一病一龍鍾
病起窺園十絕

夜起飯牛薄暮春古人既老始明農殘年尚欲勤東
作未肯將身旁瘦節

二

謬叨虛獎每慙顏奇字新經未一斑除却騎驢搜句
外了無些子似鍾山

三

青帝施恩野老家分張紅白乞年華安知巽二無斟
酌吹盡先生一架花

四

一陣狂風吹彩雲猩紅萬點落繽紛人間無處堪翻

訴說向天公似不聞

五

經月龍鍾少下床土花上壁笋穿墻不知老去無筋
力猶自支吾探海棠

六

久匝菱花懶一窺都忘扶筇洛陽時若非病起臨池
水白盡鬚眉不自知

七

病來豈有力迎緩耄及已將家付康幹盡久勞小兒
子探丸未遇大醫王

八

姑山糠粃鑄堯舜鐵拐刀圭度呂鍾結裏諸君成禹
孟可能不是老夫功

九

花外小車時出遊有佳風月亦登樓水晶宮與人間
相把乞先生未點頭

十

雲裏金烏瞥見些屋山鵲語亦查二侵晨掃徑開籬
戶童子知翁出看花

小園即事五首

投老誅茆水竹村未論避諱且逃喧屋低穩似子誰
屋園小賢於樂彼園待小車來時上閣有高軒過勿
開門蝸牛不曉虫魚法作意麻搭篆於垣

二

靈椿難減菌難加莫笑山翁兩鬢華不與公榮同飲
酒只留禹錫獨看花客來稍覺壘空恥事去方知甕
罍差歸老東陳無可恨失侯不失故園瓜

三

乍脫重裘試薄紉綠陰多處小凭欄李甘尚可分蟾
半柿落何妨拾鳥殘貸粟監侯寧忍餓借衣友壻不

如寒獠奴但怪沉吟久肯信詩中字未安

四

拂拭桃笙設葛榭床頭老易卷還舒慣聽小子嘲師
語懶作痴人罵鬼書東方朔作
罵鬼書無復出神游帝所有
時信脚到華胥獨憐短夢忽覺不曉希夷睡月餘

五

稍轉陽和解積陰暫停湯熨事微吟翠禽娛客有佳
吟金卿知人無殺心一片不留花着樹數竿忽見芦
成林野蹊滑泥平膝荷鍾奴扶試一尋

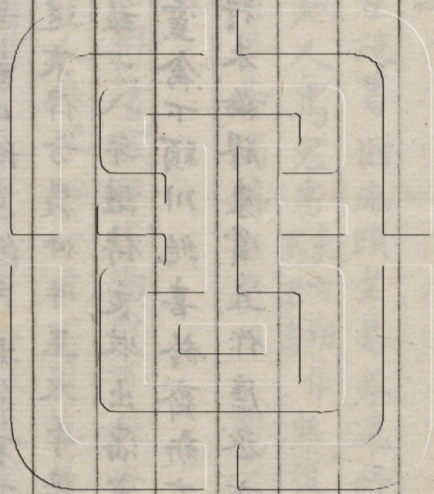
送趙知錄與啓

餞送多逢掖俱懷倒屣恩浮圖無合穎寬獄有平反
輦路催華鼓山城漫探門病翁不下榻荆袂一銷魂

送哀倅方巖仲并呈太守湯息庵

去郡于茲十八年謹傳良收出藩宣更煩逸驥康沂
海會見靈禽下穎川絕喜鈴齋新有助莫嫌玉局冷
無惟此行未論膠東賞且作庶丞亦自賢

後村先生大全集卷第二十



後村先生大全集卷第二十一

詩

送金潮州三首

五管惟潮地接閩自唐牧守畀名臣
欣安瘴嶺瘡痍俗暫輟天家肺腑親
新堞永為州壯觀綠虹忽問海橫陳
皆言明主臨軒遣不是諸公啓擬人

二

潮人無計駐軒車
來扇仁風僅歲餘
棘院從今添立鵠
金隄亘古免為魚
真堪香火陪韓廟
誰採風謠繼葉渠
曾忝史官牛馬走
不妨奮筆為公書

三

莫翻骨體素多屯垂老遭逢白髮新豈有一辭裨衮
斧亦無三制報絲綸孤臣命薄難諧世明主恩深欠
殺身不道歸田無以報暮年長你祝堯人

雜記十首

綠野池新鑿平泉墅又開迤知造涼殿諫者不能回

二

駿馬如花妾平生不負春如何飛燕語不怨輦邊人

三

相國私英倩將軍嬖子都可憐洛陽令只問主家奴

四

恍惚天書事莊嚴土木功暮年王太尉典領玉清宮

五

養成河北賊挑致海東夷空國坐朋字亂華由黨碑

六

雖則仇平仲何曾問大年崇寧一相拜元祐幾人全

七

登庸局面變報復念頭差貶削村夫子褒崇笑夜叉

八

著論貶臨川談經抑老泉權書并字說究竟果誰賢

後村先生大全卷之二

賜硯堂

九

至郭陪清語留衣示別情奈何鳳翔骨不得憲宗迎

十

釵履崇刀筆鈞衡付蹶張賈生年尚少且去傳諸王

聞祥應廟優戲甚盛二首

空巷無人盡出嬉燭光過似放燈時山中一老眠初
覺棚上諸君鬧未知遊女歸來尋陸珥鄰翁看罷感
牽絲可憐樸散非渠罪薄俗如今幾偃師

二

巫祝謹言歲事詳叢祠十里鼓簫忙衣冠優孟名孫

關氏成如婦幻教穆滿作

必區々笑郭郎

卷後

梁一點塵遠樹都忘寒徹

客至徘徊月不怕天嗔漏

詠梅合屬姓林人

華宗文

梅花似有緣君復清風一身

止寒翁

塵只解汚渠輩色筆今知落

爾邊

將老醜聞春妍

後村先生大全卷之二

三

賜硯堂

往來先生全集

則碑堂

我為明道君崇道同

晚節光徧閱後來積薪

者僅存前度看花即彫零堪嘆瓜三摘老退猶貪粟

一囊但願弟兄享華髮多批祠考賽汾陽

又和二首

只有短轅車錫導更無靈壽杖扶光林間竹笋飽一
世閣下薇花閱幾郎囊欲裂麻寧拂袖老當還芻不
須囊綠陰周匝迷行徑誰念茂葵惟向陽

二

茶林忝士相如草芸閣曾分太乙光毫社重新依老

子餘舊嘗明道天台自古屬劉郎判無除日污黃紙空有
孤忠滿皂囊迴首觚稜殘夢斷下招不必遣巫陽

記雜畫

醉鍾馗

瑩憤長鬚醜遺靴一足濡不須訶小鬼爛醉要渠扶

嘗醋圖

釀者不沾唇旁觀吸者鬚翁真堪宰相嫗亦可夫人

醋為如

慶

咬齏餓餓

乍可訓童子誰能說老兵

後寸先生全集卷三十一

四

易觀堂

後村先生全集

賜硯堂

舜提歸

梁束手無爭執應慚此重郎

君耳汚

灣首陽落第二前已有箕山

池却恐漁之樂莊生未必知

不必詢名姓知渠是謫仙

不必詢名姓知渠是謫仙

歷：丹青意如幾睡海棠

歷：丹青意如幾睡海棠

賣炭圖

衣襟成墨色面目帶煤塵畫爰爐中獸誰憐窟下人

賣卜圖

牽羔仍抱子翁媪各鵝懸破扇題周易全家賴掛錢

送仲晦國錄赴康州二首

帝重南邦妙選掄徐卿又駕兩朱輪龍潛不付繭絲
手登俗爭看玉雪人五瘴下車如痛痒二麾負郭尚
清貧吾評此去今蕭汲惜不居中牧遠民

二

別我暑行三百里使君此舉古今稀班荆不以牙旗

從剪韭都忘草具微浪汨為飛母久任穎川鳳下可
遄歸未妨點鬼椰揄笑專壑專城孰是非

送陳使君二首 夢龍

博士曾森戟甘棠愛尚新漫餘受屢叟獲見拜廳人
醴酒多延士蒲鞭不及民一年三易守無乃送迎頻

二

龐老趨城少嚴公出郭多難攀逸民傳堪舉力田科
夙昔煩騶哄從今閉雀羅若逢兩絨橐應問一漁蓑

項丞相列元為松山竹所二公所厚

和趙廣文韻 維

趙 儒英盍聚聚奈何白首釣磻溪不通光範門前
謁較征西舉墓上題晚節畫工圖廣受高文太史序
重黎 君猶為子身行狀屬余銘 章泉沒後無者舊他日清名可與齊

溪庵十首

漲水侵門堂跳蛙偶來常是到昏鴉宛如逆旅主人
舍誰訪毗耶居士家煨芋不嫌牛糞火供茶就用鹿
啣花老來脚力全非昔且可龕中坐結跏

二

昔美少年今老鰥雲林深處葺幽棲空房安得登伽
女同穴惟應法喜妻堯桀兩忘何足辨彭殤俱盡不

須齊靈山弟子都麾去免繞金棺掩面啼

三

曾結絲綯侍玉旒暮年身世寄滄洲醜容詎得陪三
閣強項安能事五樓何用渡蘆登彼岸偶然斬草樂
斯邱牧童竊聽商歌起此老胸中不著愁

四

買斷荒山手拮据旋移短樹已扶疎尊堂背市知聞
少竹逕通溪出入迂闢甕牖軒聊對卷改弓弦路方
客車可憐四壁空諸有客至難營飯與芻

五

挾冊相從祇一童林間終日飽松風小窻面野容山
入曲剛分溪與沼通定有裔孫尋遠祖儘教智叟笑
愚翁絕憐樗里無標致一墓何須夾二宮

六

自有身來即有愁誰能身外出神遊西方佛比于泡
影南面王輸與鬪骸儒運金推尤可笑難為石槨更
何憂膏肓遺令空悲慨銅雀臺荒鄴水流

七

病鶴曾棲禁苑枝瞥然驚墜羽襟袂色彈靡蕭蕭
制指摘深欵詩川詠表聖暇時先卜壙牧之他

日自為碑獨慚師說多遺忘老抱殘編囑付誰

八

村深保社雜樵漁歲晚溪翁比卜居門下諸生皆去
矣塚旁二客定誰歟即今不惜頻投轄他日毋煩更
下車却笑蘭亭輕感慨王侯歸處即坵墟

九

戶外履棋常不到手中鋤柄少曾閑古時廢地今花
塢昨日 波忽蓼灣牧馬童乘能識路採蛇神點怕
移山顏曾老矣雖難免猶在長沮桀溺間

十

豫為終制付諸兒莫待飛騰變化時凍水書儀非舍
玉魏公治命欲披緇外加麟楨中先悴生著蟬冠死
豈知除却布衾堪覆首更無一物可相隨

別張倅一首 貴模

同謁金閨覲茂陵鼎湖弓劍隔西興絕憐晚景如龐
老空為州人惜許丞自有名姪調綠綺可無侍女直
青綾夢中雪鼓攪天碧恨不陪君住瘦藤

送陳叔方侍郎二首

八郡皆知德度寬詔筒罷設訟堂開治如清獻乘崕
樣人在原明子野間豈有珠魚堪作貢亦無金鶴可

携還暮年腰脚猶頑健惜不從公看雁山

二

猶記同穿豹尾中一翻覆手異蛇龍
呂侯賜履作方伯毛穎免冠成禿翁
清若一人無厚祿殷勤軍將有斜封
君歸定訪耆英社問訊周南太史公
侍即

挽王助教

彼此俱丁未相逢憶少時工書有筋骨
嗜句入肝脾魯泮即君秀唐官助教卑
直須燎黃誥方慰蓼莪悲

題劉生雪巢

吾宗手葺幽棲處雪徑依稀認虎跑
凍折巖前百尋

水壓翻屋上幾重茅嬾吟二首于韓愈
水柱且聳雙肩學孟郊
只怕景思來認業別無人與子爭巢

寄題惠州嘉祐寺坡公手植椈樹

誰道笈用無勁植君看韓木與蘇椈
憇堂此日成遺愛伐樹當年不見容
已俗曾傳萊相柏蕃人猶敬范公松
閱三甲子方拈出吳令之賢豈易逢

山中祠堂

端平聞說建斯堂白首纒重一炷香
早有埋辭表真曜晚為畫贊訟東方
秋風浩蕩吹墳樹落月依稀照棟樑
千古行人來下馬陳詩不必奠椒漿

雪觀顧夫人哀詩二首

貞烈過男子當于簡冊求剪髮衆賓歎斷臂六臣羞
防墓銘旌遠瀧岡宰樹秋可憐彤管廢史筆未嘗收

二

吾母尤高潔夫人亦步趨書窓共殘燭禪几對團蒲
不愧顧家婦能存趙氏孤却君奉鬻語聊足報親劬

送尉姪

忽有先驅至相迎看武夷尉尤去民近汝勿嘆官卑
不必求三步惟當戒四知要令人刮眼云是挺之兒
題靈石日長老所藏寒齋遺墨

佛子掃空泡影後道家跳出頤門餘日公未得為超
脫猶寶寒齋教紙書

送強浦注籍

老別親朋已動情可堪玉樹離階庭新吟不教蒼蠅
竅多病真成碧鶴形翁迺埴嶷遲暮景兒看風雪短
長亭早歸共舉屠蘇酒莫愛西湖柳色青

贈女學士

女子設天世有之福唐吳媛獨神奇語多中的疑明
鬼心自通靈不問龜聞道膝邊隨季主定傳肘後與
文姬未知誰是吹笙侶玉鏡臺前要畫眉

題呂廣文春秋易傳大圭

磔裂掃空凡例說精微
勘破後先天遙知長塵升高
座惜未巍冠列細毡
秦火安能燔六籍漢儒浪自費
三年自慚不是韓宣子
獲見春秋易象全

惠州弟哀詩二首

兩張遺墨六親悲
墓下黃瓜摘漸稀
用北辰旣殊不
亂似南柯夢復疑
非向來豈有葡萄博
末後元無意
茲歸七十殘骸
雙秃髮可堪原上淚
頻揮

治命葵北辰山

二

同產居慚余最長
二尊尤向汝鍾情
斑衣猶記循陔

染白髮肯從陟岵生
一老吹燠無復和
十年廢業未能平
傷心溪壑成陳迹
誰聽松風看月明

謝安弟萬平十年不聽業

答翁權叔治愚

鐵庵同隊亦同庚
鵬鷄逍遙各問程
藥夢南柯曾富貴
君歸西洛作耆英
戴花未肯疎劉監
起蔬終當致魯生
須向乘除驗天理
莫將夕秀博朝榮

慶老需雲溪詩

虛空自在由舒卷
巖穴何曾礙往迴
只向旁山依水住
莫教行雨出溪來

送封州方法曹元吉

地遠無迎吏州城若箇邊寧甘茅屋粥多飲石門泉
旋橐挑詩卷家書託客船安知二千石不薦議曹賢

挽林安人必錄母

薄宦周旋廣及邕一生甘苦藁砧同孟光事遠嗟誰
繼督護歌悲聽未終鶴表魂栖高煠地鳳毛名在廣
寒宮病翁空自吟哀些撚斷霜髭竟欠工

贈唐谷

唐氏源流遠奇才每聞生動于騷有分舉以相知名
吾子攻詩苦先民恥藝成常卿不可見見汝眼猶明

記事

輦路香風吹軟塵擁途士女看朱輪朝為赫、大京
兆暮作栖、逆旅人姬院肉屏俄頃散帝城眉樣一
番新惟應喚醒茅簷吏長駕柴車戴幅巾

題水西何侯詩卷

劉翰潘樾社友稱何侯直要續心燈陰山有雪雙雕
下碧落無雲一鶴新肯距專場渠克畏鼓旗傍跡我
安能男兒何必毛錐子麟閣雲臺有分登

甲寅歲除

老戴黃冠備掃除空餐忽、歲云徂繫銜每愧監臨
曠書考猶欣過犯無地主多情饋椒酒聞人失職廢

桃符絕憐楮通紅火不與吾兒共地爐

乙卯元日

免赴早朝春扈從徑尋初服返樵漁前街鶴料權停
閣舊譚雞竿已放除手板抽還大丞相顛毛无盡老
中書暮年相伴惟窮鬼虛左迎渠莫送渠

明道祠滿

初作衡山香火緣不教俗事到吟邊清狂疇昔有三
藁警策即今無一聯汝輩未宜輕宿士此翁猶及見
先賢丁寧稚子收殘草他日夔家要譜年

憶強甫

臨歧約共屠蕪酒及飲屠蘇汝未歸縱使舉頭瞻日
近可堪返顧見雲飛 索長安米難淹久迴荆溪果
是非別後安書加束筍眼穿新歲雁來稀

即事三首

抽簪脫袴滿城忙大半人多在戲場膈膊雞猶金爪
距勃跳狙亦衮衣裳湘纍無奈衆人醉魯蜡曾令一
國狂空巷治遊惟病叟半窓淡月伴黃昏

二

家世相傳逢掖衣如今結果亦隨時二三子遂舍瑟
作七十翁方扶杖嬉野老憂晴妨寶穡社人怕雨濕

靈旗遙知點閣無歌管一點青燈照董惟

三

陌上鳴鉦夜向晨纒行花錦照城闈湔裙未免多游
女舍來深憂有惜民史載孝娥今列祀騷云帝子沒
為神脫儼圖匪儒家法居魯安能異魯人用秘書弟韻

次韵三首

鄰雞初唱曉粧忙空郡疑開選色場未許叢臺誇袿
服却將洪水易慙裳詠歸惟點曾言志馳騁雖聃亦
發狂閉目不窺惟地主且祈麻楚接青黃

二

病怯春寒添絮衣神情全減少年時僅堪田舍磨鄉
飲難向湖亭看水嬉清早羲和升日鼓迴風王母帶
雲旗管簫聲散人歸晚獨有螢穿馬季帷

三

拂：東風欲辨晨新晴和氣滿郊闈未妨歛雅存幽
俗何必沉巫怖鄰民田父扶携問雞卜村姑呼喚祭
蚕神柴門不識徵租吏便是堯時擊壤人

又三首

冠蓋憧：有許忙直從虛市到毬場寶珠似得於他
冢弁服疑來自越裳鬢雪難勾小兒隊眼花休發少

年在幾時遊女歸蠶織勿學施朱與約黃

二

莫惜傾囊更典衣繁華尤詫送神時不惟寶髻脩容
出亦有銀釵足嬉但見春城催畫角何曾夜市擁
牙旗遨頭清儉君毋怪疇昔書囊在殿帷

三

暫拋穉事競芳晨在野稀疎總在閨俚俗謹言宜上
廟賢侯初意欲新民今無麟筆非觀社古有豚蹄可
祝神身是魯中儒服者閑搔白髮看遊人

贈張南金二絕

家寄桐城身在蒲袖中又有嶠南書茅山極目茶亭
遠知向何州度歲除

二

韓慥林開妙不傳請君自美小行年公卿誰是揮金
者大半將詩準卦錢

靈石日長老訪留之樽庵

妄念已知今世錯勤脩別結後身緣尺三汗脚踏龍
尾丈六金身坐象筵昔赴蛾眉班謁帝今從牛矢路
歸田未知葱嶺何邊去且向庵中伴老禪

賀秘書弟提舉崇禧

句曲除書至山靈亦喜聞皆云新管轄還是小茅君
余嘗兩任崇禧居厚亦再任無粟可春惠有薇堪採分已盟猿鶴
了不怕客移文

次韻

不惟慵進取兼亦斷知聞交友未松子弟兄孤竹君
共尋對床約更割半山分新救冰銜峻何頂刻籍文
靈石日長老拂衣退院連帥陸尚書比之石霜

小詩贊歎

我結小庵猶舴舲師拋大刹似蘧蘆善提身外更無
物椰子腹中惟有書不踏一蘆堪去矣許分半芋竟

何如元來又被寒翁引徑指墳山作退居

送明甫初筮十首

三間參佐解昔也處先公矮屋兒無歎翁生矮屋中

二

守相卿耆舊相逢必霽威隲寧私邑子女勿視翁歸

三

祿米皆前定分銖不可添園葵莫爭利隣棗亦傷廉

四

寧游屋溪畔勿傍盜泉邊監竹不食笋先賢樣在前

五

莫歎家庭遠，鄉侯即父師。尚於吾繼，終定不汝瑕疵。

六

先緒微如縷，未知誰允宗。翁猶慙父祖，汝可復慙翁。

七

十載脾神厄，何曾食有魚。擊鮮徒溷汝，遺鮓適憂吾。

八

記取元城語，南州熱異常。別無衛生訣，止酒是丹方。

九

博士今儒彥，遙知講席重。汝宜束脩往，吾亦執經從。

十

汝幼不努力，忽焉三十餘。勉旃教汝子，要付善和書。

肅翁餉石門芥菜

食指清晨動，饑涎異味來。高情分石芥，辣性似徂徠。

偶題二首

自幼耽章句，年高竟未工。自稱豁達老人號，囁嚅翁

二

莫耗官倉粟，休貪御手羹。新年探薇食，詩比舊年清。

後村先生大全集卷之二十一

