

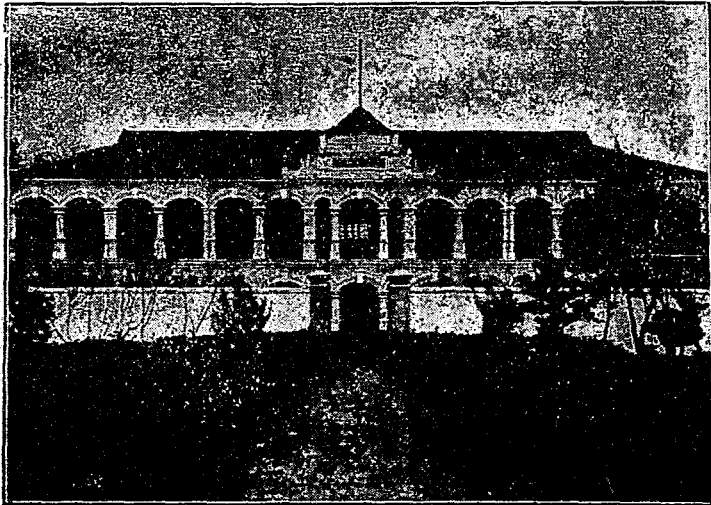
最新增訂

虞山

指掌

畢公天題

常熱縣立圖書館



常熱城內寺前街常熱書局印行

●虞山指南弁言

虞山風景。著於東南。文人學士。流連憑眺。而播之詩歌者。自古有之。迨蘇皖贛浙閩五省。公路告成。曾舉行東南交通周覽會。吾邑以路線所經。列入風景區。以是觀光之士。日增月盛。苟無識塗老馬。何能引人入勝。本局有鑒乎斯。特編是書。以爲導師。昔軒轅氏作指南車。以示四方。而其將士。賴以不迷。是書名曰指南。其庶幾乎。冠以虞山。蓋紀實焉。吾邑多名勝地。近自新公園。開闢以還。尤足使游覽者。一廣眼界。惟古蹟名勝。爲遊歷家所注意。其蹟是而名非。或名存而蹟亡者。在所難免。至是書下編所載各項。雖經切實調查。而耳目容有未周。其掛漏之處。仍恐不少。尙希

博雅君子。隨時賜教。以備下版改良。俾有志壯遊者。得是書而利有攸往。卽戶庭不出之士。手此一編。亦不啻身歷其境。有臥遊之樂。第山川不改。風景有殊。其日新月異者。又爲昔人詩歌所未及。虞山指南之編。所以步方志之後塵。而爲遊觀之先導者。不亦宜哉。

中華民國二十五年八月一日

堃奩綴於常熟書局編輯部

MG
K928.3
40

最新增訂 虞山指南

● 上編目錄

封面

弁言

序文

常熟城廂地圖

銅版風景攝影

(1) 普仁秋爽 (2) 言子墓道

(3) 劍門 (4) 湖橋串月

(5) 拂水晴巖 (6) 劍門奇石

(7) 福港觀潮 (8) 破山清曉

(9) 西湖落日 (特) 濟佛亭

虞山十八景

(1) 普仁秋爽 (2) 三峯松翠

(3) 吾谷楓林 (4) 秦坡瀑布

虞山指南 目錄

城內名勝古蹟

(5) 破山清曉

(7) 維摩旭日

(9) 劍門奇石

(11) 星壇七檜

(13) 湖田烟雨

(15) 湖橋串月

(17) 昆城雙塔

● 石梅

● 體育場

● 小三台

● 仲雍墓

● 言子墓

● 馮鈍吟墓

● 陸器墓

● 朱山人墓

(6) 福港觀潮

(8) 拂水晴巖

(10) 書臺懷古

(12) 西城樓閣

(14) 降龍古澗

(16) 桃源春霽

(18) 藕渠魚樂

● 繆太僕寺

● 讀書台

● 焦尾泉

● 消搖游

● 趙園

● 曾園

● 唐天恩墓

● 王石谷祠

圖書館藏



3 1764 1411 2

城外名勝古蹟

- 新公園
- 辛亥亭
- 乾元宮
- 方塔
- 燕園
- 之園
- 壺隱園
- 邑廟後宮
- 桃源澗
- 石屋澗
- 維摩寺
- 興福寺
- 濟佛亭
- 齊女墓
- 古劍閣
- 劍門
- 溫泉
- 鵝鴿峯
- 小石洞
- 五丈石澗
- 萬松林
- 藏海寺
- 斗牛棧
- 四高僧墓
- 朱砂洞
- 白簾洞
- 清涼寺
- 中峯寺
- 白龍神廟
- 龍井

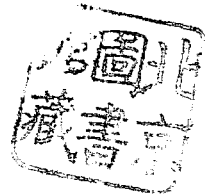
名勝古蹟

- 老石洞
- 秦坡澗
- 玉蟹泉
- 藏軍洞
- 鐵佛寺
- 社稷壇
- 十里亭
- 紅豆山莊
- 河東君墓
- 翁常熟墓
- 黃大癡墓
- 周孝子墓
- 東湖
- 尙湖
- 菜園村
- 菱塘沿
- 聯珠洞
- 水簾洞
- 廣福禪院
- 虞山遊記
- 濟港觀潮紀
- 紅豆新村紀
- 東西二湖紀
- 東澗老人墓
- 王鐵墓
- 瞿公墓
- 東湖
- 于宗堯墓
- 楮太尉墓

●下編目錄

- 虞山游程
- 游虞費用
- 遊客須知
- 常熟沿革
- 常熟疆界
- 常熟城垣
- 常熟戶口
- 住宿一覽
- 飲食一覽

-
- 車價一覽
 - 橋價一覽
 - 輪船一覽
 - 土產一覽
 - 各機關一覽
 - 文化事業一覽
 - 長途電話表
 - 蘇常汽車表
 - 常滬汽車表
 - 常錫汽車表



虞山指南 目錄

□ 錫宜汽車表

□ 錫澄汽車表

○ ● 附刊

□ 之江遊記

□ 朱山人陟岵賦

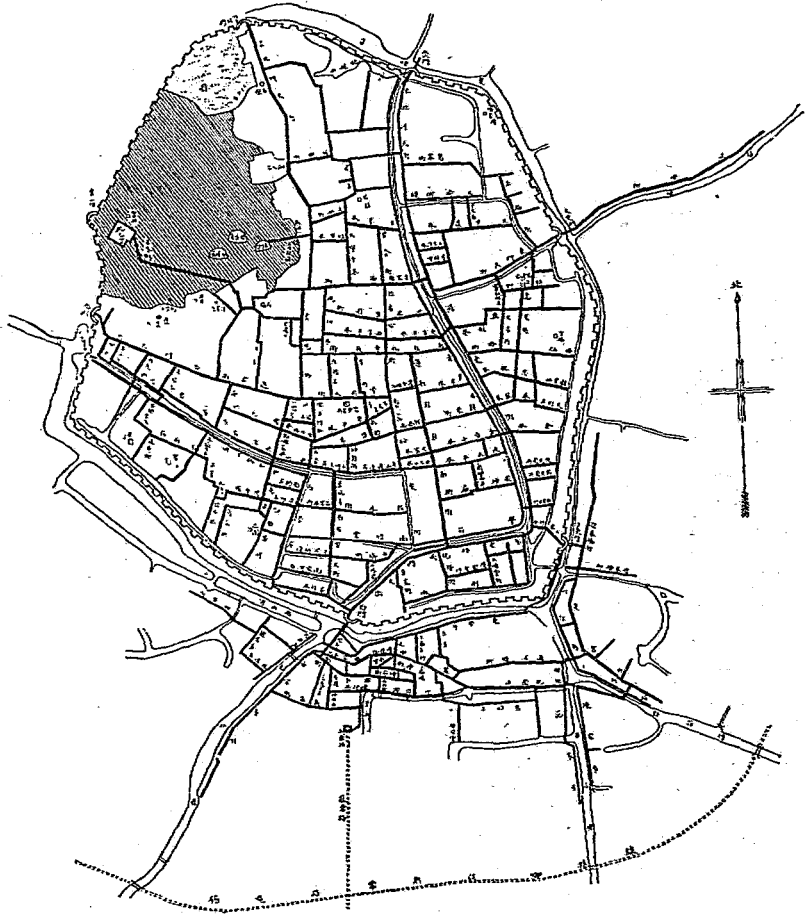
虞山指南序言

丁 蔭初園撰

虞山之秀甲吳會。顧知者甚鮮。何哉。虞地僻海隅。爲游蹤所罕至。文字宣傳之力。往往不及之。晚近以來。交通日便利。名人墨客。又多以游覽山水爲樂事。雖叢爾如虞山。春秋佳日。履烏亦交錯至。或留圖畫。或播詠歌。或草游記。咸覺斯游有餘快者。但入境問俗。必諗其宜。探勝尋幽。務窮其委。名勝以何地爲最。行徑以何路爲安。飲食起居。以何者爲適。以至調查之處所。采訪之事宜。初歷斯境。輒屬茫然。常熟書局主人。以營業之餘閒。撫吾邦之故實。搜訪志乘。涉獵社會。網羅探討。會萃此編。以餉游者。受而閱之。美矣備。

矣。是匪特爲遊歷之導師。旅行之良伴。吾知來者必人手一編。傳徧全國。虞鄉佳山水之名。將益著聞於遠近。且以促進道路之改良。湖山之點綴。造成他日燦爛光華之新常熟。豈僅僅一二古史名蹟云乎哉。故喜而爲之序。

常熟城廂圖



外門山虞在寺禪仁普

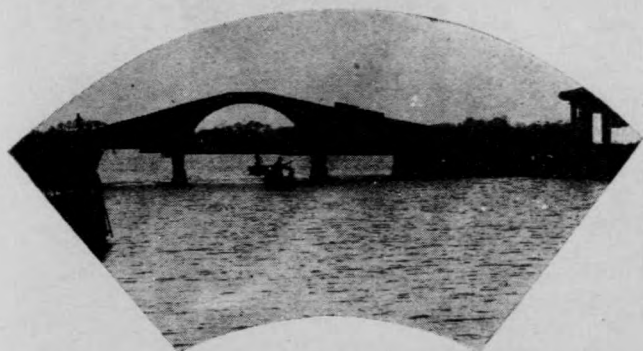


內門北阜在墳游子言





劍門



湖串月



拂水晴巖

劍門奇石



福港觀潮



興福禪寺



西湖落日

濟佛亭



濟佛祖於民國十七年戊辰八月幻化
人身於虞山翌年三月在破山興福寺
掛單時露顛態旋於寺之西南山巔獨
造石亭一座至今巍然在焉今逢七周
紀念謹誌

諭示明性壇弟子前往進香瞻仰奇蹟
足徵佛力之無邊也

佛歷二九六三年四月十九日

佛弟子 智真恭懺
慧貞敬贈

虞山十八景

〔普仁秋爽〕

普仁禪寺。在虞山北門外。天潭谷之南。亦稱北地藏殿。又謂之空雲樓。寺被燬於洪楊。今寺僧重建大殿及榜屋數椽。地處山坳。空氣涼爽。(出北門沿城西行)

〔二峯松翠〕

三峯寺。亦名清涼禪寺。在北門龍洞南嶺之前。岡以居虞山之第三峯。故名。唐以前古刹也。明清二代。次第增修。屋宇崇高。夙稱名刹。峯前長松鬱翠。蔚為大觀。

〔吾谷楓林〕

在西山。出西城二里許。昔為孫氏園林。嘗種楓樹九千九百九十九株。名曰吾谷楓林。每值秋梧合圍。冬時丹楓滿目。紅葉鬪妍。游人競集。最堪駐憩。今則其不復存矣。

〔秦坡瀑布〕

秦坡澗。居山之西北。即陳家澗。又名東澗。俗名陳婆澗。山徑蟠屈。長林掩

映。澗中多石。作響甚清。與破龍桃源。並稱勝景。

(出西門。經小石洞。白雲樓。而藤溪。而募旗墩。轉北。即是。若出北門。經龍殿中峯三峯。轉西南。而七星墩石城峯。其下沈沈如雷鳴者。皆澗水聲也。)

〔破山清曉〕

破山與福寺。在虞山北嶺。剏於齊梁。山門外有唐人尊勝經幢二。著為古蹟。寺於唐時。已甚著名。自唐以後。屋宇廢。建不一次。救虎閣於清嘉慶時重建。經咸豐庚申兵燹。竹徑一帶。屋宇被燬。間有殘破處。略事繕葺。尚存舊觀。寺之所在。雖非深山。而人跡已少。破曉鐘聲。警醒塵夢。一幽境也。今主持是院者。為如泉。薰庭上人。精於佛學。兼任法界學院院長。為近代僧人中不可多得之人才。限制寺僧甚嚴。卓然叢林模範云。

〔福港觀潮〕

出水北門二十四里。至福

山鎮。臨福山港口。出港卽長江。每值潮汎。江潮倒灌。浩浩蕩蕩。與虞山清淑之景。又復不同。大有錢塘觀潮之勝。

〔羅摩旭日〕

維摩寺。在虞山之北嶺。桃源澗之上。宋隆興元年。僧法運所創。本名石屋。中有石井。曰湧泉。歷元明清三代。屢加增葺。後燬於洪楊。清光緒間。僧人重建。邑人屈氏助修。望海樓。凌晨登樓。仰望日出。嘆爲勝境。

〔拂水晴巖〕

由劍門而上。卽拂水禪院。下爲拂水巖。石壁陡立。兩崖中豁。每遇雨後。飛泉流瀉。風自南來。則倒捲而上。如萬斛璣珠。凌空飄洒。卽天放晴。仍濛濛作細雨。鬱爲奇境。名曰拂水。良有以也。

〔劍門奇石〕

在虞山之陽。出西門。沿塘至燒香浜。由畢氏墓道拾級上。祖師山。過半山。石益奇。境益勝。仰睇絕巘數十丈。層疊如雲。俯

瞰危澗。峻坂如削。人行山腰。彷彿蜀棧。崖上反懸巨石。欲墮不墮。是名三疊石。右壁竒然。中開若劈。曰劍門。蓋西蜀有劍閣。因借以喻此。俗傳爲吳王試劍石。僂僂捫石而進。恍若長房懸壺。中從石罅間。盤旋出崖巔。竚此望尙湖。以南水錯平曠。形如舞鶴。其上爲侍御錢汝載所建劍閣榜。曰無邊風月供嘲弄。有主江山屬翦裁。侍御構難時。仇家指此語爲蓄異謀。引繩批根。何異坡公烏臺詩案哉。今閣已圯。而重建。稍上爲見海亭址。西爲拂水巖。（遊者若由維摩而西。拂水巖而下亦可）

〔書臺懷古〕

在石梅。游文書院內。（卽今之石梅小學。附設縣立中學女子部）周垣層台。有亭翼然。相傳爲梁昭明太子蕭統讀書處。是亭爲明時所建。中有石刻昭明像。憑吊前賢。爲之低徊。往復不置。稍西。卽致道觀。其招真

洽古碑。亦梁太子所撰也。

〔星壇七檜〕

在消搖游東。舊致道觀右廡。奉李烈士爲護法神。俗稱李王宮。庭列虛皇

壇古檜七株。亦昭明所植。而嗣天師以神力移之。躡屈天矯如龍如虬。其三猶蕭梁時物。然已燬於烽火。今所存者後人補植者也。

〔西城樓閣〕

西城之內。舊有致道觀。其西爲東嶽行宮。崇樓傑閣。與雉堞相爭峙。

謂西城樓閣是也。稍東爲嚴氏別業。卽今之消搖游。乙丑冬。大興土木。西樓也。大椿樓也。船廳也。四面廳也。演講廳也。種種建築。與西城樓閣珠聯璧合。益覺名副其實。袁潤生之點綴。不亦偉哉。

〔湖田烟雨〕

尙湖之水。清澈如鏡。環湖有田。背山臨水。一望無際。每當煙雨迷離。其景

倍勝語云。晴湖不如雨湖信然。

〔降龍古澗〕

降龍澗。卽破龍澗。亦名鬪龍澗。在破山寺附近。真觀十年。龍鬪山裂。血化

爲石。色踰代赭。相傳昔有高僧。講經山中。一老翁日來聽講。問之曰。吾龍也。僧因誦揭諦咒。龍現本形。與神鬪。不勝。破其山而去。故名。旁有朱砂洞。產赭石。俯拾卽是。〔城中北山小菴之前。硃砂巨石。就研可點染。亦此澗所產也。〕此處多巨石。每當大雨之後。水從山奔瀉而下。成大瀑布。甚可觀焉。〔出北門。約二里許。乘車可直達破山與福寺。〕

〔湖橋夜月〕

自阜成門出。城濠合流。山塘。殿橋橫跨。四顧山色空濛。湖光瀲灩。帆檣出沒。簫鼓盈途。酒帘飄颻。於垂楊弱柳之中。應接

不暇。行過三條橋。至山盡處。湖橋在焉。此處水勢寬廣。長虹偃臥。每當中秋之夜。遊人雇舟泊此。迨月上時。蟾光倒映水中。粼粼如貫珠。故又

稱湖橋串月。洵佳境也。

〔桃源春霽〕

桃源澗。為北山之名勝。澗空闊可丈許。奇石磊砢。雨後山泉下注。鏗然作響。相傳昔年漫山皆種桃花。流水夾花片而下。尤為奇觀。今僅餘一片荒山。桃花等於人面矣。

然夏雨初過。游人攜酒跣足。而往浮白其間者。洵足樂焉。澗距北門僅里許。步行乘輜均便。

〔昆城雙塔〕

昆城湖。在縣東南五里。亦曰東湖。與尚湖相對。湖光塔影。清景宜人。

〔藕渠漁樂〕

即五渠鎮。距城五里。倚白茆塘。南有市河。夾河街二道。居民四百餘戶。地處水鄉。業漁者多。樂觀。故曰藕渠漁樂云。

●城內名勝古蹟

□石梅

在虞山之東南山麓。遊人駐憩所在。品茗處有四五家。每逢新年。雜耍並陳。頗為熱鬧。舊有石梅澗。今已湮塞矣。昔黃初平插

梅石間。經宿成樹。日久凋零。後人憩於其處。刻石梅三五朵。植於土中。以為點綴。一說有石氏女。嗜梅成癖。在小三台一帶石籬內。遍樹梅花。因以得名。其南即言子射圃。今之公共體育場也。

也。

□體育場

在石梅之東南。有言子射圃坊。及杏壇。即今之兒童園地。其南有縣立圖書館。及言子書院。

□小三台

在言子墓之西。從石梅向東北行。即見巍石聳立。風景頗佳。上有初平石。石有酒杯痕。八俗稱八仙聚飲處。作平方形。頗奇。兀遊客至此。常為休憩之所。晚來小坐於石畔。消却煩惱不少。前有影娥池。今已廢圮。

□仲雍墓

在言子墓之上。周太王之次子。泰伯之弟。讓國來虞。死後葬此。下有清權祠。前有清權坊。即其專祠與墓門也。按仲雍字執

哉。一字虞仲。虞山因以得名。左爲周章墓。爲仲雍之曾孫。其東南有詩人馮遁吟墓。有高山仰止坊。

言子墓

在小三台之東。道南泉左。有亭三。可以憩人。墓傍土性宜蘭。邑人競取。清乾隆初。立石永禁。今言子後裔築鐵欄以護之。來虞者。每至石梅必先謁言子墓。咸存瞻仰意耳。明崇禎間。史路振飛巡按御史重修之。有碑文可稽。鼎革後。由言氏後裔葺治。

馮鈍吟墓

在石梅小三台下東首。

爲明代詩人。著有詩集。

陸器墓

在石梅近芳園菜館之前。字祖容。爲唐代名相陸宣公贊之曾孫。唐開成五年狀元。邑西河陽山。有其讀書台。及其妾十三娘之墓。

唐天恩墓

在石梅體育場前。唐字

堯仁。明舉人。任葉縣知縣。因劇盜劉七圍城。援絕而殉難。

朱山人墓

朱公諱祺。字孟祺。自號

拙菴居士。別號山人。宋徽國文公十世孫。爲常熟朱氏。遷虞始祖。行已方雅。有高韻。畫山水。能兼諸家所長。名籍甚。幼聰明。眉目如畫。年十三。從祖子原公。讀書於曹氏館。錫山高士倪雲林來。見公。應對閑雅。愛之。呼爲小友。卽席畫小幅以贈公。卽仿其筆意作焉。雲林笑曰。孺子可教也。語以六法。又以唐宋真跡。指示筆意。由是得畫家三昧。無何。子原公歿。奉禮公以株連遣戍。留公守墓。公悲嚴父之非辜。愍母兄之遠徙。嘗遊乾元宮上辛峯亭。見白雲西流。觸於中懷。謂同人曰。昔狄梁公登太行。見孤雲飛浮。以爲親在其下。悲不自勝。今我生死離別。造物之虛。無酷乎此。遂作陟岵賦以自悲。另錄。公卒於永

樂四年某月日。年八十有二。葬於虞山之石梅。昭明讀書臺下主穴。子四。長佐次俊三傑。四侃。現居本城之朱初民和鈞。一琴。翼雲輩。係文公之後裔也。

王石谷祠

石谷名輩。號耕煙外史。

又號清暉主人。遜清之名畫家。善山水。宗原禪師。時敏名重於一代。祠在旱北門大街內。有聞木樨香室。年久失修。頗呈荒涼之象。墓在西門外二條橋。

公園

在北門內。將舊時苗圃改建地。

傍山麓。樹木蒼鬱。有栗里。挹秀。環翠小築。諸勝引城外之水。闢爲水池。有九曲橋。湖心亭等。洵爲避暑之勝地焉。

辛峯亭

在虞山之巔。宋邑令何衰所建。初名望湖。亭下高阜隆起。相傳爲齊女墓。由白衣菴拾級而上。亭西有乾元宮。俗名老君殿。

有老子像。建自宋代。初名竹林菴。祀真人張宇初。并祀明末松仙。南有純陽殿。北有雪井。此井係元裕中徐神翁弟子申元道所濬。元道受記於師。所謂逢虞卽止。無雪則開也。

乾元宮

在辛峯亭之西。內有老君殿。

呂仙閣。近於殿前增建一亭。圍牆一道。中有石質青牛一頭。常熟測候所附設於殿左。

繆太僕寺

在石梅白衣菴西。

讀書臺 在石梅之西。現設石梅小學。相傳爲梁昭明太子蕭統讀書之處。林木秀美。境地幽趣。向西眺。可望尚湖。煙樹風帆。如供几案。洵讀書之佳所也。其下卽焦尾泉。

焦尾泉

在讀書台之下。味極甘美。廣不及丈。取之不竭。附近石梅各茶肆咸需斯泉。

昔爲琴水七弦發源處。近已乾涸。改汲睢陽泉矣。

消搖游

舊爲嚴氏別業。近由邑人李

西山。袁潤生等修葺。以睢陽泉品茗。遊憩者。咸謂勝於惠山虎跑二泉。民國乙丑冬。袁潤生陸

圭如。周樹聲。鮑海籌。周鳳章等有鑒於現代之趨勢。爲順應潮流。振興市面。提倡地方事業起

見。特集資建築虞山公園。內部闢爲禮堂大椿樓。船廳。四面廳（消搖游舊址）西樓。演講廳等

處。上有雅集亭。橋仙燈。大仙堂。磴堂。小香雪。日泉亭。道士墳等等。古蹟園中有京戲。新劇。電影。

彈子房等娛樂。所遊人雲集。雅俗共賞。爲虞山生色不少云。

趙園

卽水吳園。在西門內。彭家場今

名甯靜蓮社。又名祇園。歸常州天甯寺主管。重加修理。煥然一新。內以池荷負名。夏遊者衆。

虛霽

俗名會園。係小鞦韆廢址。清光緒時曾之撰所建。在九萬圩。舊時園池紆曠。奇

石佳花。虛亭邃閣。委曲映帶。極林泉之勝。是爲錢侍御汝瞻之圃。略仿王摩詰鞦韆川之勝。故游者率稱小鞦韆云。

燕園

蔣氏所構。在靈公殿西。後爲歸

氏。今歸張氏所有。雕梁畫棟。樓閣瓏玲。尤以七十二石猴。白皮古松等景爲勝。

之園

翁氏所建。在南門內荷香館。其中與會園相仿。亦有亭樓花木之勝。惜年久失

修。不無淒涼景色耳。

壺隱園

在西倉橋。邑人吳峻基所構。今歸丁芝孫氏所有。園雖小。頗清幽之致。

方塔

塔在東門內。南宋時所建。嗣後屢圮屢修。邑人迷信風水。素以此塔之興廢。卜

一邑之盛衰。近時重修。高九級。巍然入雲。洵爲吾邑之大建築物也。

老城隍廟後宮

在老城隍廟後。

有亭。有池。有石船一。頗形似。點綴花木。頗饒勝景。每逢新年。游人雲集。惜少增賞。已逐漸荒蕪矣。今闢作縣立醫院。及戒煙所。

◎城外名勝古蹟

□桃源澗

出北門。過孫祠堂。向山上行。里許。即到澗闊丈許。有會稽陶濟宣題。桃源澗三字。字跡雖隱晦。而奕奕有神。東首有飛寒二字。亦儼然可觀。水聲汨汨。不絕於耳。陣雨初過。澎湃衝奔。煞是好看。雖西湖九溪十八澗。亦無過於是。洵為北山勝景也。其南有天潭谷。潭水深不及丈。而清澄不凍。亦佳泉也。

□石屋澗

在維摩寺下。桃源澗上。澗居山腰。可蔽數人。相傳太公望避紂隱東海於此。旁有石洞。下雨時。有雲氣散出。夏天陣雨過後。游者攜帶紅綠色。散於水面。即成紅綠瀑布。直衝而下。桃源澗洵足樂焉。

□維摩寺

亦為四大寺之一。兩路可通。一出北門。由桃源澗而上一出西門。由霸王鞭而上。即十八景中之維摩旭日。昔名石屋。維摩菴。建於宋之隆興元年。深藏於松濤聲中。傍有小樓三楹。為邑人屈成霖氏所建。並塑其像於樓。登樓北望。長江波浪滔天。狼山似接。有時江輪行駛。汽烟如雲。亦佳境也。門外有古銀杏樹六株。枝幹蔽天。綠蔭匝地。游於此者。恆駐足神往焉。

□興福寺

為四大寺之一。在北門外。肩輿車馬均可直達。寺居山腰。風景幽雅。殊適人意。即十八景中之破山清曉。齊時邑人倪德光捨宅為大慈寺。梁大同三年改興福寺。唐更名破山寺。寺內碑記甚多。常建一詩。尤膾炙人口。大殿西。有竹徑。通迴廊。拾級而登。印心石屋。下有君子泉。修竹木樨。點綴甚佳。更上而登。日照

亭前遠眺。胸境豁然。向東拾級而下。空心潭。空心亭在焉。方丈有精舍。頗清幽。救虎閣前。有唐桂宋梅及本杉木各一。古物也。而此唐桂忽於丙子立夏後。滿樹開花。咸詫爲千古罕有。因之各地士女來看桂花者。踵相接。雖天時關係。然莫不認爲奇事云。

四高僧墓

在興福寺頭山門之內。

僧爲唐之懷述。常達。五代之彥稱。宋之晤恩。有降龍伏虎。對月談經。朝陽補納諸說。因此有破龍洞救虎閣之古蹟。古柏蒼然。惜墓門常關遊者引以爲憾。

朱砂洞

在興福破山寺南。又名破龍

洞。出產朱砂。相傳貞觀十年。龍鬪山裂。血化爲石。色踰代赭。該朱砂巨石。就妍可以點染。又桃源洞向上行。約里許。至雙墩。過此五六十步。靠南平地上。產畫家所用之赭石。(虞山赭石。國

內畫家都知之)

白繕洞

由維摩寺。緣樵徑曲折而下。卽是。蓋出產滑石處也。洞有寒泉。曰一泓。自石

竇滴下。淙淙不絕。洞下有洗馬池。

清涼寺

卽三峯寺。亦爲四大寺之一。

路遙須乘輿。出北門。過興福頭山門。而至三峯。或由西山劍門拂水向西北行。二三里折東北。穿過樹林里許。由步石(名曰蕭家站)下山。二里而至三峯。卽十八景中之三峯松翠。

中峯講寺

在頂山之南。可由清涼

寺。陟九里坡而上。梁天建二年。寺僧月澄所建。有墨池。係張旭之遺跡。旁近白龍神廟。

白龍神廟

在頂山之南。峯三峯寺

西。俗名龍殿。一名白龍神寺。建於宋。禱雨奇驗。殿中神像後有小碑。乃宋邑尉紀回道人靈異事。字體法米南宮。可玩。稍上爲水簾洞。遠望若

練。右卽中峯寺。年久失修。

龍井

在白龍神寺前。洞底有龍井。方可丈許。護以石欄。不盈不涸。每逢久旱。祈雨於此。可以得雨。亦迷信之談。故井亦名龍湫。上有龍湫亭。已廢。古銀杏一株。蓋唐宋物也。

廣福禪院

在中峯之西。因相近頂山。又名頂山寺。梁大同間。石使君捨宅爲之。舊有碧菽菴。石雲徑。羽客臺。今不可尋。荒廢已久。附近有龍殿及瑞石菴遺址。

水簾洞

在虞山北面最高之峯。相近有龍祠。去龍祠數百武。有瑞石菴遺址。右底懸瀑如簾。卽水簾洞。其水名酌泉。味亦佳。

聯珠洞

距中峯里許。高約一丈。廣三丈。深四五丈。在諸石屋中。推爲最巨。清同治間。居民奉大土香火於其中。其山泉匯注。聯珠而下。雖久不雨。亦滴瀝無中止。泉清而冽。以之煮

茗。風味特佳。

五丈石澗

在三峯之東。破山之西。兩峯環抱。水聲潺潺。卽此澗也。飛泉噴薄。難盡其源。山石奇峭。蒼松成林。沈石田詩。絕壁雲扶將墜石。豁崖風勒下奔泉。可以移詠此處。

萬松林

在三峯寺西南。長松千萬。如虬如龍。鳥道盤紆。綠影掩映。人行其中。如入畫裏。近爲騰衝李根源題石萬松林三字。遊人駐足而觀。增趣不少。

藏海寺

卽拂水禪院。亦爲四大寺之一。出西門上祖師山。由劍門而至寺。或由北山維摩。而至拂水。卽十八景中之拂水晴巖。舊爲拂水東菴。明洪武四年改建。今亦稱藏海禪院。門外有石橋跨山。間別有長壽橋架其上。此處卽名拂水巖。旁有真武廟。又名報恩寺。因虞俗上已有拜香之惡習。係西山最大之香汛。廿三

年上巳。寺僧不戒於火。因之被燬。今雖修建。難復舊觀矣。

斗牛棧

在拂水巖東。有石形如牛門。故俗稱鬥牛棧。山巔地勢平坦。可以建築屋舍。

栽植花木。北望大江。渺瀰一白。南眺尚湖。帆影出沒。如此勝地。惜無點綴。所冀邑同志有以成之。

濟佛亭

在虞山之北。興福寺之西南。山石砌成。巍然矗立。非人力所能構造。近依維摩寺。望海樓。高壓破龍古澗。南臨尚湖。則有萬頃波光。西峙層巒。又有三峯翠松亭之三面皆山。風景之勝。甲於三吳。亭有樓。以松木砌成。並以泥土堆積於上。真奇蹟焉。

齊女墓

在古劍閣之北。一名齊女峯。齊女齊景公之女。即景公涕出而女於吳。因生前念齊。死後葬此峯巔。可以遙望齊國。越絕書

云。必葬吾虞山之巔。以望齊國。或謂齊女墓在辛峯之北。或謂即指辛峯。或謂在虞山最高處。西山錦峯與望海墩相近。詩人黃右昌亦以此望海墩爲是。

望海墩爲是。

古劍閣

在劍門之上。明侍御錢汝載建劍閣於此。榜曰。無邊風月供嘲笑。有主江山屬剪裁。怨家指此。謂語蓄異謀。遂搆難。閣廢圮已久。近因整理名勝。建築石亭。非惟點綴風景。抑亦恢復舊跡也。

劍門

在藏海寺之南。拾級而下。見夫層崖削壁。矗立十餘丈。令人不敢仰視。按此處爲吳王試劍處。石骨嶙峋。另具一副氣脈。石壁缺處。另闢一徑。狹不能通人。或有勇敢而上者。即古劍閣之東也。乾隆南巡時。御書烟嵐高曠四大字。深刻於石。

溫泉

在西山錦峯書院。嚴瑩之左。田

中有泉。沍寒不冰。地僻未經品題。與廬山柴桑橋的溫泉正復相同。故知者絕少。

鵝鴿峯 由劍門而下。經土地廟。真武廟。再西。名牛窩潭。有萬松菴遺址。越觀音岩約里許。始抵鵝鴿峯。一名鶴峯。翁相國祠在焉。絕壁嵌峒。不下劍門。有磬石砥平。可憩數十人。初不知名。有僧樂其幽勝。結菴居之。自是游人遂集。

小雲棲禪院 在鄒巷。西山脚下。院中有石洞。由石磴拾級而下。有崖如蓋。中供佛像。旁坐可十餘人。坎深丈餘。泉水溢出。仰視洞頂。猶坐井觀天。水氣薰蒸而上。四週石穴。水珠滴瀝。琤琮有聲。冬溫夏涼。真是無上妙境。其味甘冽。故名冽泉。又名露泉。俗呼小石洞。

老石洞 在小石洞之西。高陟相距不遠。有古今三廟。季子祠等。惟洞既無泉。似無可

流覽。蓋洞於山巔。忽陷一穴。深及丈餘。由石磴拾級而下。陰森可畏。游人營秉燭而進。約有五六十步。寒冷如冬。燭不風而滅。以此人莫能窮其境也。

秦城澗 在藏軍洞北。上有兩峯。曰石城峯。曰七星墩。其沈沈如雷鳴者。皆澗水聲也。距里許。卽聞泉聲。及至其地。則飛泉自山頂盤旋而下。爲巨石所阻。一折一蓄。流乃愈放。洶奇觀焉。而於雨後尤佳。惜山徑如羊腸。不易陟足爲憾耳。

玉蟹泉 在頂山之西。秦坡澗之上。其味甘且腴。勝於虞山諸泉。

藏軍洞 在張氏演武場下。凡十數處。舊傳吳王演武於此。休息士卒。或曰洞爲張士誠所築。或曰上古穴居的遺跡。或亦近是。

菱塘沿 在旱北門外。土人種菱之所。

河繞城垣。彷彿白下之秦淮。雖無秦淮之熱鬧。然清靜幽雅則過之。近爲沈氏構通別墅。加以點綴。倘於夕陽西下時。而於菱塘泛舟。其樂趣可知。

菜園村 每年秋九。菊花盛開。邑人士往游者。絡繹於道。有臨時賣酒家數處。飲酒賞花。顧而樂之。城東黃君築一別墅。點綴其間。增色不少。

尚湖 湖在山泉。亦名山泉湖。湖光山色。朝夕吞吐。風景殊佳。相傳太公望避紂於此。因之得名。卽十八景中之湖橋。夜月及湖田煙雨。雇舟作一日游。胸中積痞。可盡爲滌去。實勝於杭州之西湖。俗稱西湖當焉。

東湖 在邑之東南五里。又名隱湖。一名崑城湖。長廣各十八里。如雇舟往游。仰見虞山諸峯。辛峯亭也。劍門也。方塔也。城堞也。歷歷

可數。天然圖畫。另有一種樂趣。

普仁禪寺 在旱北門外天潭谷之南。寺居山半。形勢頗險。又名鐵佛寺。寺有鐵佛一尊。遂以斯名。至陰歷七月三十日。爲地藏王誕日。善男信女。進香者。迄今仍衆。是鎮江門外香汛之一。秋來風景宜人。遊者不絕。

社稷壇 在南門外。俗稱壇上。今四週改建市屋。有茶肆。旅館。戲館。百貨商店。頗形熱鬧。或曰天壇。用以祭天。蒼松翠柏。頗有森嚴氣象。或云。個中是明太祖之衣冠處。不知確否。該壇已移至石遜步橋。高丘先農壇。今之所謂壇上。已無壇之痕跡矣。

十里亭 在南門外。距城約十里。亭內有碑。上鐫先賢言子故里。相傳孔子遇游時。抵此。遇言子垂釣。孔子問一答十。乃云。此地已有言子。吾道可傳。吾可他行矣。

紅豆山莊

在白茆鎮之古湫浜西。

(即錫滬公路白茆汽車站)係明雲和令願松菴之別業。小橋流水曲折幽勝。東江孫耿光植

一紅豆。錢牧齋晚年僦居其地。前名芙蓉莊。因遍植芙蓉。後改爲紅豆山莊。古樹枯折。新枝三株。亦已抱拱。此樹爲吾邑最古者。惜花不常開。實不常結。遺址猶能隱約可尋。近爲邑人開闢新村。幹路直達白茆汽車站。來游虞山者。又可

多陟一佳境焉。

瞿公墓

在西山之巔。牛窩潭地處。應

在燒香浜泊舟。循山道上行。即可拜謁。公名式。相。爲明代忠良。

王鐵墓

王係明邑令。在東澗老人墓

之東。倭寇常熟。王率諸生錢泮等禦之。港口河陽橋一帶不敵。死之。祠在西門李王宮左近。爲民族英雄之一。

東澗老人墓

虞山錢宗伯謙益。爲

有明一代詩人。惜晚節有虧。致遭物議。死葬西門外。王鐵墓之西。

河東君墓

名柳。是字如是。錢謙益

牧齋之姬人。牧齋故後。族人紛起欺凌。她用計賺諸錢。殉節以懲諸凶。人爭義之。葬牧齋墓西。是兩地可泊舟劉神浜。

翁同龢墓

在西山。寶巖寺西。名鶴

鶴峯。一名鶴峯。墓道深邃。植樹千章。瓶廬。卽其祠也。爲有清一代名相。戊戌政變。實翁主之。康梁之引進。科舉之改革。多爲翁氏所主張。不幸遭挪拉西后之忌。放逐回里。閉居瓶廬。嘗息影

山間。與三峯寺僧。作方外交。其書法遒勁。得者

寶之。而寺僧得字獨多。惜主持愚昧。曾爲匪人盜賣。雖經施主追索。僅獲一部份而已。惜哉。

黃大癡墓

元代高士名公望。字子

久博學多才。斲弛不羈。時飲於湖橋。飲罷。輒投瓶橋下。川流幾淤。善畫山水。自署曰大癡道人。楓林下。于字二巍。廣陵人。年十九。宰常邑。聽斷明察。勇於爲治。三年卒於官。闔邑爲罷市。男女巷哭。釀金治喪。留葬虞山南麓。題其阡曰萬民留葬。

周孝子墓 在旱北門外。報慈里。孝子姓周。宋時人。有至行。清乾嘉時。曾顯濂軍中。瘞。封靈惠侯。

太尉墓 在拂水巖。太尉名不華。字君實。邑人。篤好經史。以名節自矢。元至元間。任廉訪使。值紅巾亂。守淮城五年。食盡城陷。其精忠大節。人比之張睢陽云。

名勝紀

虞山。爲吾邑名勝之蒼萃區。山高一百六十丈。

虞山指南 上編

長十八里。周四十里。以昔虞仲治此而得名。一名烏目山。山巔有辛峯亭。或云卽齊女墓。其東爲仲雍墓。左旁林樾翳翳。鬱然深宮。三元堂內有雪樵亭。故宗伯李文安公像在焉。其左有周章墓。下有言子墓。及其墓道。達山之東麓。折而南山。陞多巖石。有巨者三。上鐫字曰小三台。又一曰舞袖。又有亂石如羣羊起伏。曰初平石。前有潭水。曰影娥川。舊有亭臨川之上。曰館月。更名仰高。已圯而池亦墮滅。人幾不之知矣。自辛峯亭。白衣菴而下。爲石梅。相傳仙人插梅石間。遂成樹。舊有石梅書屋。今已一片荒場。其南建有縣立圖書館。東爲言子射圃。今作公共體育場。自此而西。有茶肆。枕石軒。挹辛廬。望山軒。新梅嶺等。邑人大都品茗於此。左有虞山旅社。遠處來游者。恆集焉。再西有讀書臺。相傳爲昭明太子讀書處。台東有朱公墓。台後有泉爲

焦尾溪之源。即名焦尾泉。泉水雖淺。然可供飲。其右爲游文書院。即今縣立中學女子部及石梅小學也。校後山麓。建有巫公祠。其左爲倉聖祠。更西則院宇鱗比。即招真治故址。以致道觀爲總稱。觀創於天監二年。天師張道裕。藏丹於井。化朱鴿飛入尙湖。井水甘冽。如吸沆瀣。正殿曰金闕。寥陽縣官歲時習嵩祝於此。後爲紫微殿。祀玉皇。環列二十八宿。左廡肖雷神十二。形甚奇偉。右廡奉李烈士爲護法神。烈士長輿人。即宋濟邸潘王之變。示夢理宗。暨史彌遠。全響川之民。威靈胥饗。特著吳中。庭前星壇七楹。雖非古物。然尙存其跡。門臨大街。有坊榜曰虞山福地。俗名李王宮。門高敞多豐碑。頃歲弗戒於火。悉化灰燼。有草書古柏行。紀陳節婦事。李壯士傳。紀李安禦倭保障功。俱不可得見矣。獨張與材書。眞風殿三大字。不燬。其朗吟亭。堯爾亭。

雅集亭。凌虛閣。養石山房等。皆觀中名勝。俱湮沒。誠可惜也。觀之外左爲故邑侯蒼野王公銖祠。邑向未有城。公築以捍島夷。三月而成。後竟以戰死。以死勤事。德當祀。西爲嚴氏別業。今其地爲消搖游。邑人袁潤生等。於乙丑年大興土木。初名虞山公園。游人如鯽。佔山麓之勝。西有睢陽井。泉水清澈。品茗者。以爲在惠山虎跑之間。更西爲東嶽行宮。南向爲殿者五。東西向爲殿者二。後依巖岫。前俯川原。簷牙磨空。規制宏敞。正殿奉天齊仁聖帝。及司命君。崔府君。旁列坐甲冑之將十。貌頗雄古。每仲春里社。昇諸廟神。朝謁賽會。競侈鬪靡。左右殿。奉張東平。許平。應。關壯穆。劉節使。郡天傳奏諸神。殿之後。爲孫氏大石山房。石倍於初平。喬木掩映。亭宇幽潔。石罅中。清泉一勺。可供三四客。裴茗試嘗。味淡而甘。名曰穀茶。亦副其實。旁有地藏殿。更上爲

三皇閣。閣後爲南軒。前邑令羅池神侯。暇日集名士。觴詠於此。虛曰天開圖畫。更名竹林菴。軒後峯頂平曠。古祠曰乾元宮。元祐中。徐神翁弟子申元道。插竹建菴。而後人增葺之。中間清靜法堂。有宋塑之老子像在。鬚眉龐古。前有亭。覆雪井。亦創菴時所濬。蓋受記於師。所謂逢虞則止。無雪則開者是也。有清風亭。基在飲馬池中。亭圯池存。東首有高阜突起。曰齊女墓。齊女即景公涕出女吳者。越絕書云。死必葬我虞山之巔。相傳死後。化爲龍飛去。上建達觀亭。(近人咸呼爲辛峯亭。)俯瞰全城。萬家煙樹中。雜以廠窗高出。琳宮梵宇。浮屠九級。亭亭然。上出雲霄。滿目如畫。亭在最高處。無障蔽。故易毀。舊有米南宮。極目亭廡。今不得見矣。宮左一墩。若覆釜。中空可入。俗稱仙人洞。然隘陋不類天成。而城外山巔。類此者有數十處。或曰藏軍洞。乃昔

人設伏以伺仰攻者。襲明之中吳紀聞。則云。太公避紂居海濱。隱虞山。作石屋居之。故山前湖。稱尙湖。其所釣遊也。又云。古穴居遺跡。未知孰是。乾元宮後。麗譙聳峙。是爲虞山門。門雖設而常闕。今泥土堆實。粉堞盤束。凡一十四里。半鎮山腰。半圍闕閭。山林麇市。相錯如繡。循城而下。爲阜成門。(卽西門)在城可作一日游云。其在城外者。從虞山門岡脊而西。爲箬帽峯。出西門。上霸王鞭。不半里而至維摩寺。寺內有銀杏六株。大可數圍。枝幹蔽天。綠蔭匝地。稍北。山腰有石屋。可覆數人。相傳爲太公望。隱東海居此。有石洞。將雨輒出雲氣。行二里許。抵望海墩。西南卽拂水巖。上有拂水禪院。舊有見海亭址。遠矚巨浸。縹緲天際。盪人心胸。山頂平衍。岡阜環護。如一燕窩。舊有禪菴。嚴文靖改建報國院。貯世宗御賜畫像。奉北極香火。正殿榜曰大羅

天。前覆琉璃。今易常瓦。自春迄夏。大江南北。士女畢集。焚香膜拜。燭影爐烟。晶瑩馥郁。大士定光。碧霞。茅君。諸殿。分列左右。院之前。有石橋跨山間。又前卽臨石壁。兩岸中豁。別有長壽橋架其上。此處卽名曰拂水。拂水從石橋下湍流。建瓴西壑中。值西南風衝激。則倒捲逆飛。如萬斛蕊珠。凌空飄洒。是爲拂水巖。昔人競稱李世賢無雲何處雨。灑面作輕寒之句。而沈啓南絕壑雲扶將墮石。豁崖風勒下奔泉。尤膾炙人口。又王允美。風巖晝激諸天雨。陰壑寒生萬樹濤。遂爲勁敵。西眺遠山。如抹螺黛。兩湖如夾明鏡。林麓村落。盈盈眉睫間。誠此山之大觀也。長壽橋之東。石壁陡絕。迤東南三奇石。上如舟。中如几。下如斛。又有劍門。爲虞山之最雄秀處。崖裂如劈。故借蜀道之名之。昔康熙南巡。書煙嵐高曠四字。摹於石上。至今尙存。自此磴道曲折而

下。過半山靈官殿。直下山麓。抵燒香浜。路用石子砌成。俗名七十二個透氣站。每年三月初三。遠近鄉人往往結社拜香。來山進香真武廟。皆由此路登山。其下卽中山路。有畢氏墓道。而遊山看拜香者。咸集於此焉。拂水巖西。名牛窩潭。有萬松菴遺址。自此以西。有南巖。觀音巖。白鴿峯。又二里許。爲寶岩灣。有寺。亦天監年。建倚山面湖。如屏障圍繞。有希辯禪師棲此。端拱中。召賜御書。急就章。逍遙詠。及聖惠方藏。寺中建七級浮屠。極莊嚴。相傳泗洲塔爲第一。此爲第二。今塔不復存。而寺亦日爲有力者所寢矣。舊傳巫咸墓在寺基之東。丘壠無跡。可尋。山中人爲余言。有當壚者。斷碑載而沉諸湖。卽一古賢藏魄處。不可保。彼錮南山之石者。何爲乎。又稍西。爲周家岩。楊家岩。皆面湖。巖峙。奇石嶽嶻。不下劍門。可稱雄偉。其山巔重

岡疊阜以募旗墩爲最高。西有演武場。亦名西校場。蓋張士誠駐兵守望處。墩側有石壇。又北境。別有軍營井。亦相傳爲張士誠遺蹟。總之。西山之頂巖壑較深。惟距城遠。且少憩息之所。又樵徑繁紆。不易登涉。游跡罕至。雖有奇勝之境。皆不著名。

從募旗墩而下。可達湖橋。此乃山塘入湖處。橋界在山水間。月出時。山猶纒黑。而橋下月光徧滿。如水晶萬道。好游者樂之焉。元高士大癡。王子久。隱居山中時。攜酒浩歌。飲橋上。酒聲投瓶中。至礙舟行。真大癡哉。

山之南面。出西門行。分三道。一曰上山路。路多碎石礙步。或時有山泉阻滯。行蹟經山者甚鮮。一曰下山路。則沿山前塘。西抵燒香浜。一曰中山路。爲自城至鄉。陸行通道。距城半里許。爲吳王夫差廟。是廟爲宋熙甯中。羽士李正則所建。

虞山指南 上編

士人侵其墓爲墓。其廟僅存。李嘉禾人道行高雅。以藥施人。居乾元宮。又於縣北七里。建越王勾踐廟。吳王廟。廟有古井。一舊有榜題。曰吳山第一峯。里許。爲沈氏園亭。高臺修竹。稍足寄興。今亦轉屬他人矣。再西。卽孫氏墓道。名曰吾谷。昔孫西川翁。曾種楓樹九千九百九十九株。每值冬初。游人於此。看紅葉。稱爲吾谷楓林。今無復老榦。間有後植者。點綴山麓耳。傍有石洞。名老虎洞。其旁爲周山人虛巖墓。山人玉峯人。風標秀舉。詩篇俊逸。生時客於孫氏。故歿而孫氏葬之墓旁。後爲仙。往往降乩作奇句。猶未忘生時習氣焉。又西。爲程司空墓。前列古榆。長夏憩此。炎暑盡滌。而譚氏塋。趙少宰園。林木森茂。亭石雅緻。花晨月夕。頗堪賞玩。又西半里許。越大道。由小徑。曲折入山坳。兩峯環合。長岡前橫。竊然深秀。先有高道者居之。故名高道山居。又曰

露臺山居。舊名高道禪院。今其地仍名山居灣。近燕僧月滄。庭除明潔。壘石栽花。種種幽勝。游者流連忘返。今漸圯。其右有泉。即名高道泉。深四五尺。味頗清冽。又西爲錦峯書院。即嚴文靖公家祠也。舊時樓閣崇麗。花竹繁植。春時遊人摩肩接踵。前可儺舟。兩傍居民。稍成聚落。院後舊有望湖臺。凡三層。修竹擁之。登者從竹杪寄眺。吞吐煙波。挂頰西爽。眼界奇絕。今壞不修。而僅存祠屋數楹。在墓道左野。田中有泉。一渦。泓寒不冰。蓋溫泉也。地僻未經品題。故游客罕知。由墓道東嚮。轉西登山。磴道卽上。所謂透氣站是已。又三里許。爲寶岩灣。山陽邱壑。獨此處爲深。再西有落星港。至謝家浜上。則翁氏墓田丙舍在焉。更西卽近湖橋。由山麓曲折而登。則有白雲棲禪院。中有石洞。由石磴拾級而下。其左崖覆如屋。地亦平坦。中供佛像。其傍可坐十餘

人。其右坎深丈餘。泉自中溢出。仰見洞頂透光。處正如井中觀天。水氣薰蒸而上。四週石罅。水珠滴瀝。琤琮有聲。其中冬則溫和。夏則寒凜。虞山一佳境也。泉甚甘冽。名曰冽泉。其洞俗呼爲小石洞。倘由寺右高陟相距不遠。更有一洞。較此爲大。別以老石洞名之。惟洞既不出泉。又無可流覽。故游人不顧也。白雲棲爲正西向。蓋至此而面陽之山形盡矣。遊西山者。大都備具船隻。抵鄒巷。登岸北向。至小石洞。老石洞返舟游尙湖。回至燒香浜。由畢氏墓道登祖師山。遊劍門。拂水等下山。登山登舟。沿塘進城。否則乘山轎。由西山越嶺而至北山。蓋俗所謂遊四大寺者。亦可作一日游焉。

離白雲寺里許。爲藤溪。舊有巨藤數株。蟠結如虬龍。今已無存。孫禹錦結廬其間。佳致不減魏仲仙草堂。後轉而屬之顧孝廉朗仲。至此山盡

水窮。溪南崖有青石澗。溪北有石洞。崖石多峭拔。其上即接張氏之演武場矣。上有堆阜。壘壘中虛。凡十數處。似皆人力爲之。俗名藏軍洞。舊傳吳王演武於此。休息士卒。或曰亦張士誠所作。從北轉而南。迤邐入城。則自陳家澗始。或訛稱秦坡。長林翳日。巨石層結。雨後履巉巖。聽潺湲。噴雪奔雷。頗愜游賞。其鳥道盤紆。長林掩映。間沈沈如雷鳴者。皆澗水聲也。其上有兩峯。名石城峯。其下爲七星墩。叢篁灌木。橫岡斷壑。如非十著。鮮不迷途。轉向東北。爲三峯。前有清涼寺。更里許。曰頂山寺。舊有廣福禪院。梁大同間。石使君捨宅以爲之。舊有翠珉橋。羽客臺。鳥翔石。石門菴。白雲泉。碧菽菴。龍母池。石雲徑。今皆不可覓矣。雖占境清曠。而殿宇傾頹。僧行二三。人貧窘特甚。孫禹錫詩云。鳥下荒廚窺積葉。僧持孤鉢洗寒流。其寂寞可知。寺產栗特佳美。比

虞山指南 上編

常栗小而軟。按之長寸許。味甘美。剖時作巖柱香氣。名麝香囊。郭邑令南甘之。悉令拔去。曰他日必爲吾民之累。其北臨澗。有上方院瑞石菴。今俱廢。其上爲齊女峯。舊傳此爲齊女墓。蓋山北面最高之峯也。由寺前登山之半。古木喬松。挺秀成列。巍然古剎。是爲白龍祠。俗稱龍殿。白龍者。天監元年五月。居民蔣氏之女。不夫而孕。產龍飛去。母悸而卒。葬山足。越七日。風雨晦暝。移至山上。迄今五月內。龍至省母。居民恆見之。宋南渡時。顯跡。稱海虞山人龔皓。助李寶舟師。戰勝唐家島事。詳元志中。澗底龍井。方可丈許。石圍闌之。水深尺餘。旱不加涸。霖不加盈。雨暘致禱。每獲靈應。亦名龍湫。其上舊有龍湫亭。今廢。有司春秋祭祀。唯謹。祠下小池。時有朱唇白鰻游泳其中。池上銀杏一株。數百年前之古樹也。殿中神像後有小碑。乃宋邑尉紀回道人

靈異事。字體法米南宮。洵可玩焉。稍上爲水簾洞。遠望若練龍以懸瀑如龍得名。其水名曰酌泉。泉流經頂山寺下。汴曰頂山澗。又頂山之西。秦坡澗之上。有泉名曰玉蟹泉。以之瀹茗。味甘且腴。甲於虞山諸泉。權之量亦重於他水。但質既濃厚。其味易變。嗜飲者必攜鑪相就焉。由寺陟九里坡。有中峯講寺。梁僧月澄所建。寺廢僧淨如。重構精舍數椽。寺南澗中有五丈石。雄偉奇峭。是名五丈澗。又南有龜巖。亦稱幽潔。距中峯里許。爲聯珠洞。高不及丈。廣約三丈。深可四五丈。諸石屋中。此最深廣。清同治間。居民奉大士香火於其中。並建屋數椽焉。由是而東南行。抵破山興福寺。寺初名大慈。齊始興五年。邑人刺史倪德光捨宅爲之。梁大同間。改興福。唐更名破山。有高僧四人在唐者曰常達。曰懷述。在宋者曰彥稱。曰晤恩。而彥稱爲虎拔箭。故有救

虎閣。伏虎橋。又有雷篆倒書古柱。庭植繚絡樹。左開花右結實。池產千葉白蓮。莫儔詩云。庭老樛枝翠纓絡。池生並蒂玉芙蓉。飛仙何處來題柱。開澗當年想鬪龍。悉是紀實。其曰通幽軒。日照亭。空心亭。蓋取唐少府常建詩名之。今圯。而由蘇氏將餘地捐入寺中。寺僧重建煥然一新。而空心潭中產綠毛小龜。無尾殼螺。皆他處所無也。門外尊勝石幢。刻經爲宋陸展書。適勁可觀。近錢居士稱孝。奉節母卞夫人之命。傾貲營大雄殿。其四高僧殿。則僧澗聞所創。按咸淳中。僧清瑛號石屋。亦虞產。妙達寂光三昧。殆並四高僧而五之矣。澗之上有石屋可憩。南谷中舜過井。其泉甘冽。命名之義無考。破山寺附近有破龍澗。龍鬪山裂。血化爲石。故高九萬詩有木枯曾閱世。龍老解分山之句。緣樵徑曲折而下。爲白澗洞。蓋產滑石處。寒泉一泓。自石竇滴下。

淙淙不絕。僧誅茅其旁。下望喬松。迴出林中者。爲周孝子墓。孝子名容。有至行。乾道中歿而爲神。顯化療軍中疫。封靈惠侯。此其父母葬處也。其下洗馬池。宋尹團練防江屯兵於此。稍南有報慈院。宋崇甯中建。今廢。而僅存一小庵。又南抵桃源澗。澗傍石壁鑄飛寒二隸字。爲明人所書。澗於北山夙稱勝地。雨後山泉匯注。飛湍下瀉。硜硜鏘鏘。苦縱金戛玉。相傳昔者。漫山皆種桃花。流水夾花片而下。尤爲奇觀。故名之云。澗上白衣大士香火院。曰妙音庵。（今已亡）陳少參錫玄以父莊靖公墓在其下。建樓貯大乘全藏。坐此聽溪聲。挹山色。何異聆廣長舌。瞻清淨身哉。循澗而下。左爲趙參藩墓。其右則陳莊靖賜葬處。錫玄所殫力營構。闌循亭台。蒼松翠柏。與前澗紅桃映發。四時游人。攜壺挈榼。呼盧浮白。其間者接踵而至。澗北更有石屋澗。亦爲

觀瀑佳處。地較桃源尤開曠。石屋臨流。可坐數十人。再上則爲蕭家棧。此由北門直趨拂水巖道也。桃源澗之南。則爲天潭谷。從石門入。水木清華。翛然隱者之居。潭水不盈尺。清泓不涸。旁有沈氏茂瓜丘。古柏巖柱。佳果奇花。充牣其中。烏飛魚躍。悠然有出塵之想。再南則山麓上。爲普仁禪寺。亦名鐵佛寺。俗呼北地藏殿。與北門城牆爲鄰矣。自此由北關入城。山麓間。風旛相望。新建之小普陀禪院在焉。菴院靜室。可游目騁懷者。不可勝紀。而四月八日。優婆夷爲浴佛會。土女摩肩連袂。蓋以爲常云。鄰南爲新公園。南抵三元堂故址。再南。卽言子墓道矣。大抵虞山峻拔嶙峋之狀。畢呈於西。深巖絕壑之幽。獨邃於北。西有山塘圍繞。尙湖襟帶。畫舫蘭橈。紅壯滿載。游者多紛華靡麗之思。北有修竹清泉。長林絕巘。目襲空翠。耳雜間關。游者多老髮龜

軸之想。至於名園花石。遞興遞廢。仙室精廬。旋修旋圯。緬想今昔。又澗然有餘慨焉。坡仙有言。山水煙霞。本無常主。閒者便是主人。若胸中洒然。逍遙物外。遇暗不擾。處幽不寂。一丘一壑。領略真趣。又何必逐境爲欣戚也哉。煙雲過眼。景物會心。輯而錄之。聊爲好事者臥遊之藉云爾。

虞山遊記

天石

虞山。在江蘇常熟縣城。跨山爲闔。山大半在城外。高百六十丈。周四十六里有奇。昔虞仲遁跡於此。故名虞山。辛亥上巳辰。有拜香會。因與仲兄等。同出北門。過孫祠堂。上山。經桃源澗。有陶潛宣題桃源澗三字。字迹雖隱晦。而弈弈有神。東首有飛寒二字。亦儼然可觀。水聲汨汨。不絕於耳。如在西湖九溪十澗間。一相逢夏令。陣雨初過。游人往往攜酒來此。亦足飲於其中。桃源樂趣。可想而知。一向上行約里許。至雙墩。

過此五六十步。靠南平地上。產畫家所用之赭石。一虞山赭石。國內畫家都知。一過雙墩。走西南小徑。里許至金鷄墩。過普福。朝北望。見維摩寺。過雙墩。由大路朝西。再轉北。約一里。至石屋澗。見夫山石嵯峨。一似平墟。有飲酒狂吟者。有博弈高歌者。自由歡樂。無逾於斯。過澗。再向西。南上行約二里。至維摩山。入維摩寺。登望海樓。樓有屈成霖像。一寺毀於兵燹。屈公重建之。故立其像。一寺居山之最高處。歷宋元以來。廢而復興。殿前東廊。可憑軒望海。黃海茫茫。渺無涯涘。出寺迤邐而西。東望昆城湖。一亦稱東湖。前有山泉湖。西卽尙湖。一亦名西湖。兩湖縈帶。碧水連天。湖山之勝。甲於吳下。西行。過葡萄石。又名狐仙拜石壇。一西行里許。折北行。穿松林。下山三四里。可至破山興福寺。一上望海墩。有石柱。名曰齊女墓。一此墩依祖師山最高處。可望

海。因名之。下墩至藏海寺。卽名祖師殿。殿門有賜建報國院三字。巍峨大廈。望之儼然。乃少憩。淪茗清譚。復經長壽橋。見有如細雨飄零而下者。卽所謂拂水是也。此處面湖背山。爲虞山之最勝處。亦名拂水橋。蓋巖有懸瀑。飛泉流瀉。南風驟起。飛濺空際。往往高出巖外者。此拂水之所以名也。旋見拜香者三五成羣。行於殿旁。又有臂香者數人。上身赤膊。俗名肉身燈。腕下長懸盤香。前後上下。係以小荷花燈。燈以通草紮成者。長懸十數串。有全白色者。有五色者。不一而足。紅男綠女。觀者如雲。頗極一時之盛。及聞院鐘四鳴。遂循徑而下。若向西北。行二三里。折東北。穿樹林。里許由蕭家站下山。二里至三峯山。由三峯北行里許。而至中峯。而龍殿。再北行里許。而至墜石。再繞山望西北而上。卽見秦坡澗西巔也。若游聯珠洞。在三峯與興福之

虞山指南 上編

間。經去思石。過三轉身。更下。見雙巒間。豁然劈一隙。題曰劍門。相傳爲吳王試劍處。行行重行行。回顧層峯峭壁。勢甚危峻。覺心地坦坦。一若未曾登此高山崇石之嶺者。再下有一石。刊青雲得路四篆文。係滿清康熙之御筆。過石卽半山王靈官殿。由殿而下行路難矣。所謂七十二個透氣埭是也。西去係洞天福地處。下有龍眼港。港下余先祖先妣之塋在焉。自此而下。至三條橋。過燒香浜。此處食物殊多。而以山泉豈腐乾及粽子糖二種。最爲著名。遊山者無不購之爲紀念品。余亦循例焉。旋乘渡船。過二條橋。見夫山上遊人。仍蜂擁如登山時。摩肩接踵而下。倏忽間已至田橋。乃舍舟登陸。進西門而抵家。翌日乘輿雇舟。出西門。由山塘過湖橋。行抵泮龍橋。停纜東塊。捨舟登岸。經鄒巷。向山北行。穿

樹林見步石而上。進小雲棲禪院。香伙送茶。稍憩。至石洞拾級而下。有屋如蓋。泉水丈深。坐石上。覺寒涼異常。仰視山頂。大有坐井觀天之概。出洞向西。約半里許。至古今三廟。有一洞。曰老石洞。洞廣而黯。稍坐即回。再向西北。約里許。進張家祠堂。向西北小徑。至山脚上山。十餘丈。望西再行。二里至玉盤泉。下視即秦坡澗。見夫兩峯高插。一名石城峯。一名七星墩。其有聲隆隆。然如雷鳴者。即澗水聲也。少頃。循原路而旋舟。爲時尚早。遊興未衰。乃囑舟進抵西湖。涼風拂拂。遠眺碧波。山清水秀。胸襟豁然。移時進港。沿山塘而回。燈下無事。乃作二日記。後之遊者。其亦將有觀乎斯記。

■ 澚港觀潮紀

病樗

江海潮汐。隨月以消長。舊曆八月十八日。天文家言。是日爲望。江海之潮汐。乃益奔騰澎湃。蔚

爲大觀。好事者且不憚舟車跋涉。羣赴浙江海甯觀潮。以爲非此實難爲水矣。不知吾邑地濱大江。福港觀潮。著爲名勝之一。而澚浦一帶。江面遼闊。潮頭洶湧起伏。固有可觀者在。曷爲舍近圖遠。作熬舉哉。職是之故。余乃偕小青兄等。於是日清晨。雇小艇一乘。潮而至澚浦。珊瑚綠極。盡東道之誼。欸以酒食。並出空身體。伴至江干。時正下午二時半也。相與踞坐石塘。向西北遠眺。潮之初來也。有風爲之前驅。冷冷澀澀。挾浪以俱來。瀕洞浩汗。有若千軍萬馬。迨近距海塘約六七里。目力所至。浪之起伏。更爲明晰。最高者可離平面。高起七八尺。分作若干層。有若魚鱗。一浪既起。一浪旋伏。前後相接。如奔如馳。江水本濁。挾泥沙而呈黃色。但浪花激淺。爲日光所映。轉成白色。晶瑩耀目。及浪至塘下。因方向關係。水力轉緩。然塘邊百數十斤之巨石。人力

所不易移動者。竟爲衝動。易其固有位置。亦可見水力之大矣。時江中泊有漁船二。爲往來大連青島等處之巨舶。鑄數百斤。鍊粗如股。垂江中。爲浪所激。船身顛播不定。一浪來則船尾高起五六尺。浪過則尾不壓船首。高起五六尺。觀者均爲之危。但據舟子言。則此爲江潮之常事。苟重心不失。決不至僨事者。余等佇立約兩小時。潮之狀態。倏忽變幻。幾不可名狀。而其勢之猛。聲之巨。若夜間驟聽之。恐無不驚懼者。至五時潮勢漸退。視石塘水痕。已高出五尺以上。洋洋乎誠大觀哉。歸而記之。以告邑人。明年今日。勿徒耗金錢再往浙江去也。

紅豆新村紀游

吳俊人

▲觀感所及貢獻意見

吾邑自錫滬公路通車後。交通稱便。游人紛至沓來。縣府及八區長陸永涵氏。爲常熱鬧關勝

虞山指、南 上編

地。以壯虞山觀瞻。故今秋將顧氏別業之紅豆村。劃爲紅豆新村。風景區。重加整理。余感於是。說。乃招社友三數。於十一日晨。在內外搭八點車。起行。逾十五分鐘。抵白茆。當經鄉民指導。在五十六號橋折路東行。從環村路漸進。該路尙未興工。兩旁已插標記。啣接公路。迤延三四里。面寬八公尺。路基約佔農田五百餘畝。中經芙蓉廟。而芙蓉莊沿途風景如畫。富有鄉村詩意。該處晚稻方熟。刈割者多。莊中少女。裸頭跣足。俯仰田中。亦一幅農家婦女之艱苦圖也。紅豆村在芙蓉莊北。昔年東河老人所居。顧氏之紅豆別業。亦即今之紅豆新村也。明詩人錢牧齋曾躡居於此。其名益彰。村前有溪曰補溪。一泓池水。曲折迴波。白玉橋。湖心亭。點綴其間。洵不愧問慧之區。亦髣髴出塵之境。中院栽紅豆樹一本。巍然兀立。高出四丈。葉作橢圓形。傘

蓋樹巔。離根數尺。另起一株。係同根所產。惟略矮。枝幹形式無稍異。堪與吳中香雪海下之青奇古怪。可稱奇一時也。據鄉老云。該樹枯而復榮者。五百餘年矣。但不易結實。僅於民元前三年。嘗結實二次。每次祇數十粒。色殷紅。堅硬晶瑩奪目。彌足珍貴。民國十八年。該地鄉政局時。爲保存古物之意。樹旁立有石碑。上鐫「紅豆古樹」四字。係金石名家古泥道人所作。並粘有書啓。不准遊者毀損攀折等云。村左有漁戶十數家。多願姓。日來魚蟹方肥。當購之一簾。預備歸後大嚼。時觀覽迨遍。獨新設施尙無所見。旋於一時返城。

不佞歸後。以此行雖酣游半日。但觀中生感。有所未議。蓋縣府之開闢風景區。筆者固表贊同。顧築路雖可使觀光者。便於往返。然建設風景。其原則不在築路。今環村馬路。須圈民田五百

餘畝。以鄉農平時專賴耕種度日。際茲物產凋敝。農民生計已促。田畝一旦築路。試想以何爲活。矧鄉村之青山綠水。正可步行欣賞。風駛電掣。乃過眼雲煙。亦無甚意味也。鄙意乘此路基未築。不若避重就輕。多於村內設施。今以觀感所及。貢獻計劃數則。以進當局。●在錫滬路五十六號橋畔。築停車場。自橋畔至新邨。將原有田塍。加以修築。兩旁多植樹木。●村前補溪。圍栽垂柳。村內添培花草。●中院建立吾邑名人紀念塔。或像。如文豪曾孟樸先生。詩人錢牧齋。畫家王石谷等。●村後闢地栽植桃梅之屬。既可觀賞。兼能生利。●自虞至村。沿途多樹指路牌。古蹟旁加以詳細說明。

●按陸區長以區務繁沉。辦事掣肘。對於計劃新村。未竟其志業。已長逝可慨也夫（天石）

記常熟東西二湖 范靈昭

吾邑（常熟）名勝。當以虞山首屈一指。然此外尚有湖泊二處。景物亦頗饒幽致。其一曰『西湖』。其一曰『東湖』。面積皆可數十里。並爲邑內巨浸。湖中俱富產魚鼈蝦蟹。漁人捕之。近則售諸城鄉。遠則運銷海上。味美逾恆。人多嗜之。其每歲所產之量。與夫所獲之利。爲數殊足驚人。

『西湖』又名『尚湖』。俗稱山前湖。位於虞城西門外。自昔以來。素負盛名。設當風和日麗。偕三五俊侶。駕一葉扁舟。斟酒賦詩。中流容與。湖光可掬。嵐翠在眸。真不啻置身畫圖中。以故春秋佳日。遊人咸趨之若鶩。卽如最近一月以內。國府監察院長于公右任。亦曾攜眷抵虞。一度僱艇往游也。

『東湖』在縣治東南隅。距城約三四里。烟水蒼

茫。泛棹其中。不徒虞山諸然。歷歷可數。卽嶺上之辛峯亭。以及城東之九級塔影。亦均宛然在目。洵奇觀焉。相傳以虞山喻牛。以城垣喻紉。而以塔喻爲繫牛之杙。復以西湖喻爲飲牛之池。蓋以城垣適環過山之東一角。而塔則時在東城之內。西湖又位於虞山之陽。語雖無稽。形固相似。是湖又名『隱湖』。昔明季吾鄉大藏書家毛子晉氏之故居。汲古閣。卽在湖東岸數里。故凡其所作題跋等署名之上。輒冠以『隱湖』二字。斯亦文獻中之一小故實焉。（近鄭振鐸先生主編之世界文庫。其第一集所收之『花間集』尾有毛氏跋語。卽係此例。）

◆畢公天博士書畫潤例

篆書、楷書、山水、人物、均加倍。(飛白書加兩倍)

▲楹聯

每副 丈正十二元 八尺九元 五尺四元

四尺三元 三尺二元 來稿加半

▲屏條

每堂四條 丈正廿四元 八尺十元

五尺八元 四尺六元 三尺二元

▲整張

每張 丈正十二元 八尺九元 五尺四元

四尺三元 三尺二元 二尺一元

▲匾額

每字 四尺內五元 三尺內四元 二尺內三元

一尺內二元 每幅 丈正十二元 八尺九元 七尺八元

▲堂幅

每幅 丈正十二元 八尺九元 七尺八元

四尺三元 三尺二元 二尺一元

▲扇冊

每件三元

壽屏、祭文、碑誌、題跋、等件。以字數多寡另計。

撰文照『文例』辦理(文例另印)

隸書、行草、花卉、均如例。

篆書、楷書、山水、人物、均加倍。(飛白書加兩倍)

佛像、墨龍、仕女、翎毛、走獸、草蟲、鱗介、瓜果、博古等等、點景均另議。

金箋、色箋、綾絹、工細、青綠、又臨摹古本、以及補圖、合景、等件、均加半。

磨墨費均加一成。

屏幅等劃格、另加一成。點品另議。

潤資先惠。約期取件。

石章 每字一元(過大過小加倍)

其餘見本書底頁、並詳另刊之『藏筆潤例』

甲子夏安吉吳昌碩重定

(上海文友社排印)

收件處『上海直寄』上海公天圖書館(常熟書局錄刊)

由『常熟書局轉交』亦可但從郵寄者以掛號為妥

虞山游程

俞懺生

●城內名勝一斑

慧日寺 在寺前街有五百羅漢碑象嵌於大

殿上寺僧歡迎參觀

方塔寺 在城東北隅宋建炎四年始建塔高

凡九級今不可登

法華寺 在早北門城內佈置清潔有石筍數

根極挺秀

甯靜蓮社 在環秀弄爲常州天甯寺所屬戒

律森嚴足爲全縣表率

言子墓 在小三台之北

仲雍墓 在言墓西南

周章墓 爲仲雍之曾孫史記武王克殷求太

伯仲雍之後得周章章已君吳因而封之墓

在仲雍墓左

陸器墓 唐狀元陸器也

唐天恩墓 明舉人唐堯仁任葉縣知縣圍城

援絕殉難者(陸唐墓均在石梅)

清詩人馮鈍吟墓 在仲雍墓道南

逍遙遊 在城西爲明嚴文靖公讀書處湖山

勝概羅列几案間爲城中幽勝之境自關戲

園風斯下矣

雅集亭 明邑令計宗道與邑人士吟詠處在

逍遙遊山半

辛峯亭 乾元宮在山頂由白衣庵西拾級而

上頗足眺遠

石梅 在翁祠堂內最高傍西有石壁中裂明

時尙有梅今有石刻字

讀書臺

焦尾泉在石梅女校內有石刻梁昭

明太子象其下焦尾泉供附近搗辛盧枕石

軒諸茶肆之飲料味甘美每壺八十文

小三台 在石梅北奇石突出鼎立而峙餘則

如羣羊故又名初平石

八仙石 在仲雍墓道前石約方丈有八圓坎

云是仙人酒杯痕

常熟著名之縣城也惟自連年荒歉農村經濟

衰落商業凋敝已有常荒之勢我爲常熟人亦

不能爲常熟諱城內外屋宇比櫛熙熙攘攘要

皆空擺面子而已若就山水而言雖於名勝未

全整理其天然之清秀固足以陶寫性靈怡悅

神趣者也際此金風送涼霜葉紅於二月花邦

人君子惠然肯臨一切游程却與平時固定之

四大寺有所區別謹爲設計於後

▲繞山一週飽看紅葉 須於六七時出發

藤轎約三元

先出西門由中山路向西傍山行 下山路亦

可沿山塘而行

一路均有丹楓點綴

行至劉神浜參觀錢牧齋 東澗老人墓柳如

是(河東君)墓其地楓葉最佳大有停車坐

愛之趣

行至寶巖浜入寶巖寺有宏麗之建築於此略

飲茶(茶資酌給)(人數不多亦可點膳葷

酒勿入)

再西行至瓶廬爲翁相國歸田廬墓處屋宇已

飄搖矣墓在其後

再西爲小雲棲內有小石洞深十餘丈寒泉

清冽冷氣逼人

在小雲棲門右西行至老石洞曾爲季氏整

理今亦零落矣

再西行略轉北抵秦坡澗爲虞山最大之澗有石場仙居之勝雨後必有瀑布爲十八景之一上有玉壘泉極清越播之下山則腥味撲人矣

再循此向南行卽爲三峯寺（於此午膳最適宜）與福寺依路入北門矣

若於輿福寺出外山門依大路行至報慈橋北轉東至陸蓮庵庵雖小而結構頗精有翁相國撰書聯額庵前村溪楓葉極佳

再由庵東轉南至菜園村可看菊花有臨時茶肆夾南轉西有大路（可行車）傍菱塘沿而入北門

又或於進北門時不游菜園村則可游普仁寺寺在北門山城外中供地藏大鏡象俯瞰全城風景幽蒨此卽普仁秋爽也門外有空谷傳聲石

虞山指南 下編

▲四大寺游程 四大寺者寶巖輿福三峯藏海也俗去寶巖而加維摩以其便路也

轎夫須堅囑其依公路先游桃源澗而以輿福寺爲最後如是則午膳于三峯不空費時間 轎資每乘兩元四五角

今將游程分列於下

出北門至桃源澗 石屋澗 再上至維摩寺再向西上最高峯入藏海寺 登古劍閣 覽劍門（此時勿信轎夫遊聯珠洞路極難行以致令人心悸）由藏海寺向西轉北下蕭家棧過萬松嶺至三峯寺（先日通知於此午膳）膳後時間寬裕可游中峯寺龍母墓龍殿龍潭龍樹墜石澗 依路回三峯寺前 下石級依公路向西南行上山游聯珠洞 下山依公路抵輿福寺 出四高僧墓依公路入北門

□ 游虞費用(以二人計)

第一天城內

甲類 茶點約一元
車資約二元

午晚兩餐約四元
旅館連小賬約二元

共計九元

乙類 茶點約二角

午晚兩餐約一元八角
旅館連小賬約一元

共計三元

第二天北山

甲類 茶點約一元
晚餐約二元

在三峯寺午餐約四元
山轎兩乘約五元

旅館連小賬約二元
共計十四元

乙類 茶點約二角
晚餐約一元

午餐自備或素麵一元
黃包車約二元

旅館連小賬約一元
共計五元二角

第三天西山

甲類 茶點約一元
汽船約十元

酒菜午晚約四元
車資約一元

旅館連小賬約二元
共計十八元

乙類 茶點約二角
民船約三元

酒菜午晚約二元
旅館連小賬約一元

共計六元二角

遊客須知

一、倘經濟遊北山。可喚黃包車。直達與福破山寺。及三峯清涼寺。最好須熟者引導。俾可遊覽諸名勝處。所黃包車價。每小時約洋一角五分。如雇山轎上山。可代步。甚為輕便。一日可遊四大寺及聯珠洞。轎價約二元半。（上午八九時起程。下午三四時可回）

二、遊西山者。宜乎舟。大船每日約價五六元。小船每日約價二三元不等。飯食小賤另給。

三、各大寺院。均備茶點。如需素齋。可以立辦。山廚風味較勝都市。每桌約價四五元不等。素麵每客約價二角。倘備冷碟四色。每桌連麵約價二元。香茗每壺約二角。多少任聽客便。倘須特備酒席。須先一日知照。以三峯為最佳。與福維摩次之。迺者。與福寺頭山門。有王四酒家等數家。烹味極佳。因之遊客舍素而

虞山指南 下編

嘆暈者多矣。

四、倘作二日遊。除第一日遊四大寺聯珠洞外。第二日可雇舟遊寶巖寺。鵝鴿峯。小雲棲寺。老石洞。尙湖。

五、倘有三日暇。可分路而遊。約列如左。

第一日城內 言子墓 仲雍墓 辛峯亭

乾元宮 讀書台 雅集亭 消搖

游 新公園 會園 趙園等

第二日 北山 桃源澗 石屋澗 興福

寺 中峯講寺 三峯寺 拂水禪

院 劍門 齊女墓 聯珠澗 維

摩寺等

第三日 西山 吾谷 寶巖寺 鵝鴿峯

小石洞 老石洞 尙湖等

常熟之沿革

吾邑為禹貢揚州之域。於周為吳。秦為會稽郡

五

吳縣地。漢爲虞鄉。後漢屬吳郡吳縣。三國爲長沙。亦名沙中。晉爲海虞縣。東晉得割海虞境。立郟胸利城三縣。旋名南沙縣。宋齊因之。於齊會分其地爲海陽縣。梁爲常熟縣。陳因之。隋時屬吳郡。唐屬蘇州爲緊縣。五代時屬吳越。宋屬平江府爲望縣。元升爲常熟州。明復爲縣。清初因之。雍正四年。析常熟東境。置昭文縣。民國成立於元年一月。仍以昭文併入。屬江蘇蘇常道。今隸江蘇省政府。

常熟之疆界

吾邑東北濱江海。西至江陰。西南至無錫。南至吳縣。東南至崑山。東至太倉。東西約一百五十里。南北約八十里。位東經四度十六分。北緯三十一度三十七分。地當溫帶。故氣候溫和。

常熟之城垣

舊城創自西晉。宋建炎間。邑令李闔之始建門。元至元十六年。張士誠據吳時復新築。周一千六百餘丈。西北環山。計九里三十步。明嘉靖甲寅重修。門凡十二。萬曆壬子又修。其虞山及西南三門。爲劉本沛之父所修。時邑令楊忠烈公也。一說本縣。昔未有城。明代倭寇作亂。邑令王鐵。以地關重要。始用竹建。以自禦。後有人名譚照者。毀家築城。故有譚家城之別稱。城門凡七。賓陽門卽大東門。迎春門卽小東門。翼京門卽南門。阜成門卽西門。鎮江門卽阜北門。鎮海門卽水北門。鎮山門卽虞山門。但虞山門已敗壞。阻塞不復通行矣。南門原有越城。爲便利交通起見。業已拆卸。而可直達汽車站。

常熟之戶口 (最近各區鄉鎮保甲戶口統計表)

區別	地址	鄉鎮數	保數	甲數	戶數	人口數
第一區	讀書里	四六	三八八	四四二九	四四七一二	一七九八一四
第二區	梅李	四一	三八八	三八九〇	三九一〇九	一五〇〇六八
第三區	辛莊	四二	二九二	二九二三	三〇三八〇	一一三七六二
第四區	西塘橋	三六	二八四	二八四七	二八六六八	一一三四〇五
第五區	支塘	二九	二四八	二四八二	二四八四六	一〇一七二六
第六區	老吳市	二二	二一一	二〇七八	二〇八七四	八〇六六九
第七區	西港	一八	二〇五	二〇五一	二〇一七七	八六一五〇
第八區	東塘市	二四	一六〇	一六二三	一六三四五	六三二六六
總計		二五九	二一七六	二二三二三	二二五一二	八八八八六〇

●按原有四市三十一鄉今劃分八區

虞山指南 下編

住宿一覽

牌號	地點	電話號數
大中華旅社	壇上	八一四
大東旅社	壇上	七一六
虞山旅社	石梅	六一七
常熟飯店	趙弄	四二七
常熟新旅社	寺前	六一六
大新旅社	寺前	四一六
惠商旅社	寺前	四一八
大方旅館	北市中心	三一八
鴻運樓	寺後街	三一六
中央旅社	道南街	七二〇
大陸旅社	縣後街	五一八
名稱	地點	電話號數
新公園栗里	北門	七〇九

飲食一覽

環翠小築	北門	八〇九
涓搖游	西城	
湖園茶居	趙衙	
枕石軒	石梅	
挹辛廬	石梅	
新梅嶺	石梅	
望山軒	石梅	
儀鳳園	寺前	
琴園	寺前	
清風得意樓	壇上	
山景園菜院	書院街	六一八
近芳園菜館	石梅	八一五
聚豐園菜館	東言子巷	八一八
長華館菜館	儒英坊	七一八
鴻運樓菜館	寺後頭	三一六
章豫泰酒店	寺前	三七四

章鑑記酒店

寺前

四七五

宴慶園菜館

寺前

六馬路酒菜館

趙街

三三四

覺林蔬食

道南街

車價一覽

汽車站至寺前

銅元四十枚

縣政府

五十枚

石梅

五十枚

新公園

六十枚

南門口

十五枚

旱北門至報慈橋

二十枚

興福寺

六十四枚

三峯

一百枚

西門至燒香浜

六十枚

寶巖寺

一百枚

鵝鴿峯

一百廿枚

虞山指南

下編

寺前至汽車站

小石洞

一百四十枚

珠草浜

四十枚

接官亭

三十五枚

新公園

三十八枚

曾園

二十六枚

石梅

十五枚

縣政府

十五枚

西門

二十五枚

旱北門

十六枚

山轎 橋價一覽

每乘每日約三元

輪船一覽

常蘇班

上午八時

下午一時

上午六時半

上午十二時

常熟

珠草浜

九

虞山指南 下編

蘇州 太子碼頭

大菜間四角 客艙二角半

常崑班 上午八時 下午一時

常熟 珠草浜

崑山 鎮陽橋

大菜間五角 客艙三角

常申班 下午三時

常熟 珠草浜

上海 老埭坡橋

常錫班 上午七時

常熟 三里橋

無錫 洋橋

大小快船

游西湖 老石洞 小石洞等處每天約

價二元至六元

汽船

每艘租用全日連油約拾元

同土產一覽

〔農產物〕 秈稻、糯稻、血糯、麥、棉花、桑麻、豆、紅豆、菜蔬瓜蔬等類、

〔花木〕 蘭花、菊花、丹桂、山茶、臘梅、薔薇、芭蕉、菖蒲、松、柏、楊柳、梧桐、樗、榆、竹、

〔果實〕 桃子、梅子、李子、杏子、鮮蓮、鮮菱、芡實、

〔藥草〕 南沙參、石斛、香附、大黃等、

〔禽類〕 鵝、鴨、鷄、鴿、鳧、雉、鴿鶉、竹鷄、百舌、畫眉、山鳥(即麻雀)等、

〔獸類〕 馬、牛、羊、豕、貓、犬、麋、兔、狐、獺等、

〔魚類〕 鮭、魴、鱖、河豚、銀魚、鱸、鱖、鯉、鮑、

〔介族〕 禁爪蟹、綠毛龜、蝦、鼈、螺、
 〔蟲類〕 蠶、蜂、蟋蟀、螳螂、蚱蜢、螢、
 蛙、(俗名田雞)

〔礦物〕 山石、赭石(可供畫家用)、珠子
 泥(可以藝蘭)、東鄉沙泥、(和石灰可築
 堅固牆垣)

〔食品〕 燕筍、象筍、松樹蕈、雷驚蕈、
 鷄哺蕈、馬鈴瓜、頂山西瓜、梅李西瓜、
 雪溝西瓜、寶巖楊梅、頂山桂花栗子、(一
 名麝香囊)

〔製造品〕 小布、生絲、夏布、竹篾、雨
 笠、油、酒、醬、

各機關一覽

名稱	地點	電話號數
縣政府	新縣前	三一〇
縣黨部	會元坊	四一〇

虞山指南 下編

教育局	寺前于公祠	七一〇
公安局	章家角	三二〇
公安一分所	西方殿	四二〇
公安二分所	南門外	五二〇
公安三分所	顏港	八二〇
公安四分所	周神廟	六二〇
縣監獄	步道巷	六一四
水上省公安隊部	教場	三二一
稅警第四區區部	忠勝巷	八三〇
第一區公所	讀書里	五一〇
縣款產處	觀弄	七八五
縣救濟院	西門大街	六五三
縣教育會	寺前	七一〇
縣商會	縣後街	三三〇
縣農會	石梅	四三六
縣立農業推廣所	小東門外	四八九

中國紅十字分會	桑家弄	三六六
婦女救濟會	西門大街	
縣立醫院	讀書里	八二三
交通部郵政局	北市中心	四三五
交通部電報局	北市中心	四三五
交通部長途電話	八六一三二四	六二四
省辦長途電話局	太平巷	
城鄉電話交換所	石梅	七二二
商辦電話公司	忠勝巷	三〇〇
常熟電氣廠	學前	四〇四
營業稅局	紫金街	五一九
地政局	水北門	五一二
中區救火會	慧日寺	七六〇
建新救火會	醋庫橋	五〇四
游民習藝所	水北門外	四二三
汽車站	南門外	五三三

文化事業一覽

縣立圖書館	道前街	六五〇
鐵琴銅劍藏書樓	罍里村瞿氏	八五一
縣立初級中學校	西倉前	三〇五
縣立初中女子部	石梅	三〇六
私立孝友中學	樑樹弄	四〇五
私立淑琴女中	白糧倉	五〇一
公共體育場	石梅	
第一民教館	北門公園	
新生報社	道前街	四一〇
琴報	北市中心	七五五
每日新聞	縣後街	三三〇
電報	北趙弄	八四八
義報	石梅	三三九
大紅夜報	北市中心	五〇三
常熟書局	寺前街	六〇二

長途電話表

●常熟至各處價目 ●每次以三分鐘為限

●廿四年九月一日實行 ●加急通話加倍收費

目價	名地	目價	名地	目價	名地
角五	泉如	角四	里黎	角九	浦南京
角三	開家唐	角五	涇江王	元一	鎮浦
角三	通南	角二	山崑	角八	潭龍
角三	港生天	角三	鎮新	角七	江鎮
角四	江靖	角三	關 <small>滄縣</small> <small>吳縣</small> <small>木瀆</small>	角六	壁諫
角五	興泰	角五	華 <small>上海</small> <small>吳淞</small> <small>浦東</small> <small>蕪湖</small>	角六	陽丹
角七	縣泰	角六	租 <small>上海</small> <small>界</small> <small>寶山</small>	角四	進武
角七	陵宜	角五	行閱	角五	興宜
角四	翔南	角四	江松	角六	陽溧
	<small>蘇皖</small>	角四	青浦	角二	錫無
元一	湖蕪	角四	涇泗	角三	陰江
元一	塗當	角四	寶七	角三	河瀏
	<small>蘇浙</small>	元一	浦江	角二	倉太
角七	州杭	角七	都江	角二	浦許
角七	興嘉	角七	橋家霍	一角	山福
		角七	廟女仙	角三	江吳
		角八	伯邵	角四	望平
		角九	郵高	角三	里同
		角八	化興	角五	墓嚴
		元一	應寶	角四	澤震
		元二	陰淮	角四	澤盛

虞山指南 下編

錫滬長途汽車公司行車時刻表

●廿五年六月一日起

●錫滬線四班

●常滬線六班

●蘇常線七班

●常熟直達上海專車來去各二班(但七月十五日起已停駛)

錫滬長途汽車公司、對於錫滬蘇常兩線通車時刻、因氣候及行車便利起見、一再更改、至六月一日起乃又重訂時刻表、分發兩線各站遵辦、茲將常熟直接赴各埠之通車時刻、列表於後、

附] 一、錫滬錫通車至常熟站均須轉車

二、本時刻表依照萬國通制計算例如十三點鐘即下午一時餘類推

註] 三、上海總站在虬江路公興路口常熟站在南門外珠草浜

●常熟至蘇州(上行車)

車次	站名	時間	
		常	莫
二	常熟	六·四五	六·五七
二	蘇州	六·四五	六·五七
四	常熟	八·三〇	八·三三
四	蘇州	八·三〇	八·三三
六	常熟	一〇·〇五	一〇·一七
六	蘇州	一〇·〇五	一〇·一七
八	常熟	一二·〇五	一二·一七
八	蘇州	一二·〇五	一二·一七
十	常熟	一四·〇五	一四·一七
十	蘇州	一四·〇五	一四·一七
十二	常熟	一六·〇五	一六·一七
十二	蘇州	一六·〇五	一六·一七
十四	常熟	一八·〇五	一八·一七
十四	蘇州	一八·〇五	一八·一七
十六	常熟	二〇·〇五	二〇·一七
十六	蘇州	二〇·〇五	二〇·一七
十八	常熟	二二·〇五	二二·一七
十八	蘇州	二二·〇五	二二·一七
二十	常熟	二四·〇五	二四·一七
二十	蘇州	二四·〇五	二四·一七

●蘇州至常熟(下行車)

車次	站名	時間	
		蘇州	常熟
一	蘇常通車	六·四〇	六·五五
三	蘇常通車	八·三〇	八·四〇
五	蘇常通車	九·三〇	九·四〇
七	蘇常通車	一〇·三〇	一〇·四〇
九	蘇常通車	一一·三〇	一一·四〇
十一	蘇常通車	一二·三〇	一二·四〇
十三	蘇常通車	一三·三〇	一三·四〇
十五	蘇常通車	一四·三〇	一四·四〇
十七	蘇常通車	一五·三〇	一五·四〇
十九	蘇常通車	一六·三〇	一六·四〇
一	蘇常通車	六·四〇	六·五五
三	蘇常通車	八·三〇	八·四〇
五	蘇常通車	九·三〇	九·四〇
七	蘇常通車	一〇·三〇	一〇·四〇
九	蘇常通車	一一·三〇	一一·四〇
十一	蘇常通車	一二·三〇	一二·四〇
十三	蘇常通車	一三·三〇	一三·四〇
十五	蘇常通車	一四·三〇	一四·四〇
十七	蘇常通車	一五·三〇	一五·四〇
十九	蘇常通車	一六·三〇	一六·四〇
一	蘇常通車	六·四〇	六·五五
三	蘇常通車	八·三〇	八·四〇
五	蘇常通車	九·三〇	九·四〇
七	蘇常通車	一〇·三〇	一〇·四〇
九	蘇常通車	一一·三〇	一一·四〇
十一	蘇常通車	一二·三〇	一二·四〇
十三	蘇常通車	一三·三〇	一三·四〇
十五	蘇常通車	一四·三〇	一四·四〇
十七	蘇常通車	一五·三〇	一五·四〇
十九	蘇常通車	一六·三〇	一六·四〇

●常熟至上海(下行車)

車次	站名	常熟至上海(下行車)															
		常熟	古白支	塘鎮	塘直	鳳	毛家	太新	葛外	嘉石	馬南	綠	上	楊	海	陸	門
七	錫滬通車	八·三〇	八·四二	八·五三	九·〇三	九·一三	九·二四	九·三三	九·四三	九·五三	九·六三	九·七三	九·八三	九·九三	一〇·〇三	一〇·一三	一〇·二三
五	常滬區間	六·四〇	七·〇六	七·一七	七·二六	七·三六	七·四六	七·五五	七·六五	七·七五	七·八五	七·九五	八·〇五	八·一五	八·二五	八·三六	八·四六
三	太滬區間																
一	嘉滬區間																
十一	嘉滬區間																
十三	錫滬通車	一〇·〇五	一〇·一五	一〇·二五	一〇·三五	一〇·四五	一〇·五五	一〇·六五	一〇·七五	一〇·八五	一〇·九五	一一·〇五	一一·一五	一一·二五	一一·三六	一一·四六	一一·五六
十七	錫滬通車	三·〇五	三·一五	三·二五	三·三五	三·四五	三·五五	三·六五	三·七五	三·八五	三·九五	四·〇五	四·一五	四·二五	四·三六	四·四六	四·五六
十九	嘉滬區間																
廿三	錫滬通車	四·〇五	四·一五	四·二五	四·三五	四·四五	四·五五	四·六五	四·七五	四·八五	四·九五	五·〇五	五·一五	五·二五	五·三六	五·四六	五·五六
廿七	常滬區間	六·〇〇	六·一〇	六·二〇	六·三〇	六·四〇	六·五〇	六·六〇	六·七〇	六·八〇	六·九〇	七·〇〇	七·一〇	七·二〇	七·三〇	七·四〇	七·五〇
卅七	常太區間	七·四〇	七·五〇	七·六〇	七·七〇	七·八〇	七·九〇	八·〇〇	八·一〇	八·二〇	八·三〇	八·四〇	八·五〇	八·六〇	八·七〇	八·八〇	八·九〇

虞山指南 下編

上海至常熟(上行車)

次別	區間	站名	
		上	下
六	太滬區間	楊翔陸門	石嘉外隆豐倉
十四	滬錫通車	楊翔陸門	石嘉外隆豐倉
十六	滬嘉區間	楊翔陸門	石嘉外隆豐倉
二十	滬錫通車	楊翔陸門	石嘉外隆豐倉
廿二	滬嘉區間	楊翔陸門	石嘉外隆豐倉
廿六	滬錫通車	楊翔陸門	石嘉外隆豐倉
三十	滬錫通車	楊翔陸門	石嘉外隆豐倉
卅二	滬常區間	楊翔陸門	石嘉外隆豐倉
卅四	滬常區間	楊翔陸門	石嘉外隆豐倉
卅六	滬太區間	楊翔陸門	石嘉外隆豐倉
		雙直窰支白古常	雙直窰支白古常
		塘鎮塘菲村熟	塘鎮塘菲村熟
		鳳塘鎮塘菲村熟	鳳塘鎮塘菲村熟
		堂音觀家毛	堂音觀家毛
		六·四二 六·五七 七·〇三 七·二二 七·七七 七·九二 七·三三 七·四九 八·〇〇	六·四二 六·五七 七·〇三 七·二二 七·七七 七·九二 七·三三 七·四九 八·〇〇
		八·三〇 八·四三 八·八八 八·五七 九·〇三 九·二二 九·三三 九·四九 九·五〇	八·三〇 八·四三 八·八八 八·五七 九·〇三 九·二二 九·三三 九·四九 九·五〇
		九·〇〇 九·一四 九·四四 九·五〇 九·六六 九·七七 九·八三 九·九二 一〇·〇〇	九·〇〇 九·一四 九·四四 九·五〇 九·六六 九·七七 九·八三 九·九二 一〇·〇〇
		一〇·〇〇 一〇·一四 一〇·四四 一〇·五〇 一〇·六六 一〇·七七 一〇·八三 一〇·九二 一一·〇〇	一〇·〇〇 一〇·一四 一〇·四四 一〇·五〇 一〇·六六 一〇·七七 一〇·八三 一〇·九二 一一·〇〇
		一一·〇〇 一一·一四 一一·四四 一一·五〇 一一·六六 一一·七七 一一·八三 一一·九二 一二·〇〇	一一·〇〇 一一·一四 一一·四四 一一·五〇 一一·六六 一一·七七 一一·八三 一一·九二 一二·〇〇
		一二·〇〇 一二·一四 一二·四四 一二·五〇 一二·六六 一二·七七 一二·八三 一二·九二 一三·〇〇	一二·〇〇 一二·一四 一二·四四 一二·五〇 一二·六六 一二·七七 一二·八三 一二·九二 一三·〇〇
		一三·〇〇 一三·一四 一三·四四 一三·五〇 一三·六六 一三·七七 一三·八三 一三·九二 一四·〇〇	一三·〇〇 一三·一四 一三·四四 一三·五〇 一三·六六 一三·七七 一三·八三 一三·九二 一四·〇〇
		一四·〇〇 一四·一四 一四·四四 一四·五〇 一四·六六 一四·七七 一四·八三 一四·九二 一五·〇〇	一四·〇〇 一四·一四 一四·四四 一四·五〇 一四·六六 一四·七七 一四·八三 一四·九二 一五·〇〇
		一五·〇〇 一五·一四 一五·四四 一五·五〇 一五·六六 一五·七七 一五·八三 一五·九二 一六·〇〇	一五·〇〇 一五·一四 一五·四四 一五·五〇 一五·六六 一五·七七 一五·八三 一五·九二 一六·〇〇
		一六·〇〇 一六·一四 一六·四四 一六·五〇 一六·六六 一六·七七 一六·八三 一六·九二 一七·〇〇	一六·〇〇 一六·一四 一六·四四 一六·五〇 一六·六六 一六·七七 一六·八三 一六·九二 一七·〇〇
		一七·〇〇 一七·一四 一七·四四 一七·五〇 一七·六六 一七·七七 一七·八三 一七·九二 一八·〇〇	一七·〇〇 一七·一四 一七·四四 一七·五〇 一七·六六 一七·七七 一七·八三 一七·九二 一八·〇〇
		一八·〇〇 一八·一四 一八·四四 一八·五〇 一八·六六 一八·七七 一八·八三 一八·九二 一九·〇〇	一八·〇〇 一八·一四 一八·四四 一八·五〇 一八·六六 一八·七七 一八·八三 一八·九二 一九·〇〇

●常熟至無錫

車次	車別	站名	站名									
			常熟	顏巷	練塘	翁家莊	羊尖	廊華	安鎮	查家橋	鴨城橋	東亭
四	常錫區間	六·四	六·八	七·一	七·七	七·二	七·三	七·八	七·四	七·四	七·六	八·一
二	東錫區間	一〇·一〇	一〇·四	一〇·五	一〇·五	一〇·五	一〇·五	一〇·五	一〇·五	一〇·五	一〇·五	一〇·五
六	滬錫通車	一〇·一〇	一〇·四	一〇·五	一〇·五	一〇·五	一〇·五	一〇·五	一〇·五	一〇·五	一〇·五	一〇·五
八	安錫通車	一〇·一〇	一〇·四	一〇·五	一〇·五	一〇·五	一〇·五	一〇·五	一〇·五	一〇·五	一〇·五	一〇·五
十	常錫區間	八·二〇	八·三	八·四	八·五	八·五	八·五	八·五	八·五	八·五	八·五	八·五
十二	南錫區間	一〇·五	一〇·八	一〇·九	一〇·九	一〇·九	一〇·九	一〇·九	一〇·九	一〇·九	一〇·九	一〇·九
十四	滬錫通車	一〇·五	一〇·八	一〇·九	一〇·九	一〇·九	一〇·九	一〇·九	一〇·九	一〇·九	一〇·九	一〇·九
十八	東錫區間	一〇·五	一〇·八	一〇·九	一〇·九	一〇·九	一〇·九	一〇·九	一〇·九	一〇·九	一〇·九	一〇·九
二十	滬錫通車	一〇·五	一〇·八	一〇·九	一〇·九	一〇·九	一〇·九	一〇·九	一〇·九	一〇·九	一〇·九	一〇·九
廿四	東錫區間	一〇·五	一〇·八	一〇·九	一〇·九	一〇·九	一〇·九	一〇·九	一〇·九	一〇·九	一〇·九	一〇·九
廿六	滬錫通車	一〇·五	一〇·八	一〇·九	一〇·九	一〇·九	一〇·九	一〇·九	一〇·九	一〇·九	一〇·九	一〇·九
廿八	東錫區間	一〇·五	一〇·八	一〇·九	一〇·九	一〇·九	一〇·九	一〇·九	一〇·九	一〇·九	一〇·九	一〇·九
三十	滬錫通車	一〇·五	一〇·八	一〇·九	一〇·九	一〇·九	一〇·九	一〇·九	一〇·九	一〇·九	一〇·九	一〇·九
卅八	常錫區間	一七·四	一七·五	一七·六	一七·六	一七·六	一七·六	一七·六	一七·六	一七·六	一七·六	一七·六
四十一	東錫區間	一七·四	一七·五	一七·六	一七·六	一七·六	一七·六	一七·六	一七·六	一七·六	一七·六	一七·六

●無錫至常熟

車次	車名	站名	無錫	東亭	鵬城橋	查家橋	安鎮	廊華	羊尖	翁家莊	練塘	顏巷	常熟
七	錫滬通車	錫滬通車	六·四五	六·五九	七·〇六	七·一七	七·二七	七·三五	七·四三	七·五三	七·六三	七·七三	八·〇〇
九	錫安區間	錫安區間	七·〇〇	七·四四	七·五二	七·五八	八·〇〇	八·〇〇	八·〇〇	八·〇〇	八·〇〇	八·〇〇	八·〇〇
十三	錫滬通車	錫滬通車	八·〇〇	八·四四	八·五二	八·五八	九·〇〇	九·〇〇	九·〇〇	九·〇〇	九·〇〇	九·〇〇	九·〇〇
十五	錫東區間	錫東區間	九·〇〇	九·四四	九·五二	九·五八	一〇·〇〇	一〇·〇〇	一〇·〇〇	一〇·〇〇	一〇·〇〇	一〇·〇〇	一〇·〇〇
十七	錫滬道車	錫滬道車	一〇·〇〇	一〇·四四	一〇·五二	一〇·五八	一一·〇〇	一一·〇〇	一一·〇〇	一一·〇〇	一一·〇〇	一一·〇〇	一一·〇〇
廿一	錫東區間	錫東區間	一一·〇〇	一一·四四	一一·五二	一一·五八	一二·〇〇	一二·〇〇	一二·〇〇	一二·〇〇	一二·〇〇	一二·〇〇	一二·〇〇
廿二	錫滬道車	錫滬道車	一二·〇〇	一二·四四	一二·五二	一二·五八	一三·〇〇	一三·〇〇	一三·〇〇	一三·〇〇	一三·〇〇	一三·〇〇	一三·〇〇
廿五	錫東區間	錫東區間	一三·〇〇	一三·四四	一三·五二	一三·五八	一四·〇〇	一四·〇〇	一四·〇〇	一四·〇〇	一四·〇〇	一四·〇〇	一四·〇〇
廿九	錫常區間	錫常區間	一四·〇〇	一四·四四	一四·五二	一四·五八	一五·〇〇	一五·〇〇	一五·〇〇	一五·〇〇	一五·〇〇	一五·〇〇	一五·〇〇
卅一	錫常區間	錫常區間	一五·〇〇	一五·四四	一五·五二	一五·五八	一六·〇〇	一六·〇〇	一六·〇〇	一六·〇〇	一六·〇〇	一六·〇〇	一六·〇〇
卅三	錫常區間	錫常區間	一六·〇〇	一六·四四	一六·五二	一六·五八	一七·〇〇	一七·〇〇	一七·〇〇	一七·〇〇	一七·〇〇	一七·〇〇	一七·〇〇
卅五	錫常區間	錫常區間	一七·〇〇	一七·四四	一七·五二	一七·五八	一八·〇〇	一八·〇〇	一八·〇〇	一八·〇〇	一八·〇〇	一八·〇〇	一八·〇〇
卅九	錫東區間	錫東區間	一八·〇〇	一八·四四	一八·五二	一八·五八	一九·〇〇	一九·〇〇	一九·〇〇	一九·〇〇	一九·〇〇	一九·〇〇	一九·〇〇

●滬常直達專車(今於七月十五日起停駛)

滬常專車 第一次	八·〇〇	上海開	九·〇〇	常熟到沿途各站均不停靠	專車客票每張售銀貳元
滬常專車 第二次	九·〇〇	上海開	一〇·〇〇	常熟到沿途各站均不停靠	專車客票每張售銀貳元
滬常專車 第三次	一〇·〇〇	上海開	一一·〇〇	常熟到沿途各站均不停靠	專車客票每張售銀貳元
滬常專車 第四次	一一·〇〇	上海開	一二·〇〇	常熟到沿途各站均不停靠	專車客票每張售銀貳元
滬常專車 第五次	一二·〇〇	上海開	一三·〇〇	常熟到沿途各站均不停靠	專車客票每張售銀貳元
滬常專車 第六次	一三·〇〇	上海開	一四·〇〇	常熟到沿途各站均不停靠	專車客票每張售銀貳元
滬常專車 第七次	一四·〇〇	上海開	一五·〇〇	常熟到沿途各站均不停靠	專車客票每張售銀貳元
滬常專車 第八次	一五·〇〇	上海開	一六·〇〇	常熟到沿途各站均不停靠	專車客票每張售銀貳元
滬常專車 第九次	一六·〇〇	上海開	一七·〇〇	常熟到沿途各站均不停靠	專車客票每張售銀貳元
滬常專車 第十次	一七·〇〇	上海開	一八·〇〇	常熟到沿途各站均不停靠	專車客票每張售銀貳元
滬常專車 第十一次	一八·〇〇	上海開	一九·〇〇	常熟到沿途各站均不停靠	專車客票每張售銀貳元
滬常專車 第十二次	一九·〇〇	上海開	二〇·〇〇	常熟到沿途各站均不停靠	專車客票每張售銀貳元
滬常專車 第十三次	二〇·〇〇	上海開	二一·〇〇	常熟到沿途各站均不停靠	專車客票每張售銀貳元
滬常專車 第十四次	二一·〇〇	上海開	二二·〇〇	常熟到沿途各站均不停靠	專車客票每張售銀貳元
滬常專車 第十五次	二二·〇〇	上海開	二三·〇〇	常熟到沿途各站均不停靠	專車客票每張售銀貳元
滬常專車 第十六次	二三·〇〇	上海開	二四·〇〇	常熟到沿途各站均不停靠	專車客票每張售銀貳元
滬常專車 第十七次	二四·〇〇	上海開	二五·〇〇	常熟到沿途各站均不停靠	專車客票每張售銀貳元
滬常專車 第十八次	二五·〇〇	上海開	二六·〇〇	常熟到沿途各站均不停靠	專車客票每張售銀貳元
滬常專車 第十九次	二六·〇〇	上海開	二七·〇〇	常熟到沿途各站均不停靠	專車客票每張售銀貳元
滬常專車 第二十次	二七·〇〇	上海開	二八·〇〇	常熟到沿途各站均不停靠	專車客票每張售銀貳元
滬常專車 第二十一次	二八·〇〇	上海開	二九·〇〇	常熟到沿途各站均不停靠	專車客票每張售銀貳元
滬常專車 第二十二次	二九·〇〇	上海開	三〇·〇〇	常熟到沿途各站均不停靠	專車客票每張售銀貳元
滬常專車 第二十三次	三〇·〇〇	上海開	三一·〇〇	常熟到沿途各站均不停靠	專車客票每張售銀貳元
滬常專車 第二十四次	三一·〇〇	上海開	三二·〇〇	常熟到沿途各站均不停靠	專車客票每張售銀貳元
滬常專車 第二十五次	三二·〇〇	上海開	三三·〇〇	常熟到沿途各站均不停靠	專車客票每張售銀貳元
滬常專車 第二十六次	三三·〇〇	上海開	三四·〇〇	常熟到沿途各站均不停靠	專車客票每張售銀貳元
滬常專車 第二十七次	三四·〇〇	上海開	三五·〇〇	常熟到沿途各站均不停靠	專車客票每張售銀貳元
滬常專車 第二十八次	三五·〇〇	上海開	三六·〇〇	常熟到沿途各站均不停靠	專車客票每張售銀貳元
滬常專車 第二十九次	三六·〇〇	上海開	三七·〇〇	常熟到沿途各站均不停靠	專車客票每張售銀貳元
滬常專車 第三十次	三七·〇〇	上海開	三八·〇〇	常熟到沿途各站均不停靠	專車客票每張售銀貳元
滬常專車 第三十一次	三八·〇〇	上海開	三九·〇〇	常熟到沿途各站均不停靠	專車客票每張售銀貳元
滬常專車 第三十二次	三九·〇〇	上海開	四〇·〇〇	常熟到沿途各站均不停靠	專車客票每張售銀貳元
滬常專車 第三十三次	四〇·〇〇	上海開	四一·〇〇	常熟到沿途各站均不停靠	專車客票每張售銀貳元
滬常專車 第三十四次	四一·〇〇	上海開	四二·〇〇	常熟到沿途各站均不停靠	專車客票每張售銀貳元
滬常專車 第三十五次	四二·〇〇	上海開	四三·〇〇	常熟到沿途各站均不停靠	專車客票每張售銀貳元
滬常專車 第三十六次	四三·〇〇	上海開	四四·〇〇	常熟到沿途各站均不停靠	專車客票每張售銀貳元
滬常專車 第三十七次	四四·〇〇	上海開	四五·〇〇	常熟到沿途各站均不停靠	專車客票每張售銀貳元
滬常專車 第三十八次	四五·〇〇	上海開	四六·〇〇	常熟到沿途各站均不停靠	專車客票每張售銀貳元
滬常專車 第三十九次	四六·〇〇	上海開	四七·〇〇	常熟到沿途各站均不停靠	專車客票每張售銀貳元
滬常專車 第四十次	四七·〇〇	上海開	四八·〇〇	常熟到沿途各站均不停靠	專車客票每張售銀貳元
滬常專車 第四十一次	四八·〇〇	上海開	四九·〇〇	常熟到沿途各站均不停靠	專車客票每張售銀貳元
滬常專車 第四十二次	四九·〇〇	上海開	五〇·〇〇	常熟到沿途各站均不停靠	專車客票每張售銀貳元

附刊
之江遊記
菊石

編者既將虞山指南付印忽於書篋內檢得之江遊記一篇因思西湖名勝甲

於天下好遊者誰不如我爰特附刊或亦爲各界士女所樂許也乎

西湖名勝豔天下。吾儕屢思一遊。以飽眼福。戊辰歲閏二月二十四日。菊軒天石與葉君文彬。結伴束裝。由蘇購滬杭聯票。乘九句鐘車。至滬北站。轉滬杭路。直抵杭州城站。時已下午七時。下車雇人力車。逕至湖濱花市街。聚英旅社。寓於三十號房間。稍憩。卽至王潤興飯館。進晚餐。佐以鹹件兒。魚頭豆腐味美而價廉。餐畢。至商品陳列館。週遊一遍。略購天竺篔簹粉等零物。回寓後。預定山轎。十時就寢。

二十五日晨七時。由寓乘肩輿。經臥龍山莊。進頓開嶺。過保俶塔。至葛嶺。茗於抱樸廬。並攝影於廬下之石梁。造初陽臺。山之最高處。越山至棲霞嶺。遊紫雲洞。及牛皋墳。出山至清澗寺。觀玉泉魚躍。轉至靈隱。飛來峯。看一線天。寺前攤肆林立。稍購唵珠。竺篔簹等零件。進寺拈香。在寺之羅漢殿前。

左登藉光。造北高峯。肩輿難上。拾級步登。峯高千丈。石級曲折三十有六。登巔四望。僅南高峯。足與頤頤雙峯插雲。始即指此。進五顯寺拈香。傍有金龍玉鳳二井。下峯歸靈隱。在頭門飯肆素餐。竟達下天竺。進中天竺。再進上天竺。先後拈香。返至鄂王廟。進謁岳墳。沿湖步行。至曲院風荷。經秋社。舊劉公祠改。鳳林寺。過武松墳。秋瑾墓。風雨亭。蘇小小墳亭。上西冷橋。經廣化寺。俞樓。左蔣二公祠。西冷印社。此處風景絕佳。有丁敬身石像。吳倉頡銅像。憩於四照閣。出社經浙江圖書館。文瀾閣。公園。舊爲昭忠寺。改建者。傍係浙江昭烈寺。均以時晏未進游。過哈同花園。即羅苑。今改設國立藝術院。現不開放。即至平湖秋月。稍憩。對面爲金陵陣亡將士墓。旋訪林和靖。馮小青二墓。登放鶴亭。回依白堤。過錦帶橋。由斷橋登興。回寓。晤不速客滬友孫志厚君。待邀晚餐。即偕赴杭縣政府對面聚豐園。進餐畢。經新市場。隨意選購杭地土產。如九製橄欖。醃鹽小蟠桃。珍栗。蜜汁青梅。霜梅等。旋至三星池洗浴。浴畢。返寓安寢。是日輿資。每名八角五分。加輿租每乘二角。另償酒飯金。添加轎夫一名。

二十六日晨。坐人力車進城。先至胡慶餘堂觀鹿。張小泉近記買剪刀。左折至清和坊。保佑坊。即舊府前大街。於翁隆盛購龍井茶葉。舒達記扇子。回經大井巷。上城隍山。即吳山。入廟拈香。文彬以足力不濟。先回寓休息。菊軒天石再進。因慕此處酥油餅有名。乃特購而食之。藉以果腹。詎知有名無實。天石大呼上當不置。經海會寺。遍歷各廟。登紫陽山巔。前望錢塘。後窺西湖。憑眺全城。悉在眼底。越嶺過寶月七寶二山。跨舊城牆。下嶺至崔君夫婦雙吊墳。向西過長橋。轉北沿河。進雲棲。

山房。有中華書畫保存所額。爲汪自新最近結構之別墅。頗形壯觀。南向尋雷峯舊址。祇見古碑零落。不禁興滄桑之感。傍有顧浩丁月如伉儷別業。有居然亭等勝處。歷級下山。至淨慈寺。所謂南屏晚鐘者在此。進寺向右。觀運木古井。相傳爲濟僧運木處。由寺前雇車返寓。因爲時尙早。偕文彬駕舟遊湖。靠東南盪去。在柳浪聞鶯登岸。謁錢武肅王祠。表忠觀。返舟至三潭印月。舊有彭剛直公玉麈之退省齋。現改爲浙江先賢祠。石橋曲折。風景絕佳。登舟北向。至湖心亭一覽。再北至平湖秋月。試吃藕粉。爲時已晚。卽盪舟返寓。少頃進粥。以代晚餐。蓋游倦腹飽矣。

二十七日晨。進粥點後。因肩輿頗感不便。乃改乘人力車。以期快捷。且得節省時間與經濟。遂由茶房代雇街車三輛。言明每小時大洋二角。於九時出發。經湧金門長橋。原擬直達雲棲。及至淨慈寺。見附近山莊甚多。一路瀏覽。先至張蒼水祠墓。出至對門關莊。係關炯之先生之別墅。經花港觀魚。高莊。小萬柳堂。現歸蔣姓所有。因之又名蔣莊。過景行橋。而至劉莊。此爲香山劉學詢問芻氏所築。堂皇喬麗。陳設精美。得未曾有。足爲湖中各莊之冠。後有墳墓。劉與一妻八妾葬於此焉。建築宏壯。亦頗偉觀。出尋宋莊。經丁家山麓。過焦石鳴琴。南海康有爲別墅。又名康莊者。卽在其上。過臥龍橋。乃至汾陽別墅。舊名宋莊。今爲郭春陽氏所有。故名郭莊。出至茅家埠。爲一小市集。午餐於此。向西南山徑。行至法相寺。上爲南高峯。因高未登。繞至石屋嶺。探石屋洞。西至水樂洞。洞深數十丈。須秉燭而入。幸隨帶電筒。水聲潺潺。有似音樂。故有水樂之名。由此棄車登山。爲煙霞嶺。有洞曰煙霞洞。相傳有雲煙噴出。因以爲名。沿山越嶺。可至龍井。文彬又以足力不濟。約待於水樂洞。我僂逾嶺。

而至龍井。見沿路婦女摘採新茶。所謂龍井名茶者。實出於此也。該處有寺。卽爲龍井寺。有神運石等八景。下山探九溪十八澗。行兩山之坳。下爲曲澗。山色青翠。水聲汨汨。長亘十里。曲折盤旋。因名九溪十八澗。的是勝處。惜車不能行。此處非乘輿不可。折東爲理安山。至理安寺。寺前有吳興周氏所築經塔。寺前楠木甚夥。蔽不見天日。寺中有法雨泉。水清可鑑毛髮。出經滿覺壠。越楊梅嶺。還至水樂洞。偕葉君坐車。由原路經石屋洞前。而至虎跑。大慈山。進定慧寺。俗稱虎跑寺。寺中有泉。相傳爲二虎跑地而出。故名虎跑泉。右爲濟祖廟。頗僧之墳塔在焉。因日已西下。不及趕至雲棲。回車返寓。是日也。車行十小時。計每輛洋二元。另給酒資四角。休息片時。晚餐於王潤興飯館。餐後步觀夜市。行經迎紫路。折至保佑太平二坊。回經羊壩路。與武路。而至新市場返寓。

二十八日晨。仍雇人力車。由湧金門。沿杭富汽車路。向江干。經閘口。右山左江。沿江而西。進開化寺。登六和塔頂。塔凡七層。外觀爲十三級。遠望之江三折。帆船如葉。一望無際。水浪打岸。濺濺有聲。想見八月大潮。其勝可知。下塔再西。經之江大學。過此爲徐村。梵村。轉北入雲栖大路。蜿蜒近十里。經五雲山麓。在萬竹叢中。而達雲棲寺。中香火甚盛。梵唄之聲不絕。時已過午。素酌於翠竹居中。僅費二元。香伙另給六角。別饒風味。深覺可口。登車循原路回寓。葉君因急欲返申。先乘六點十分車啓行。余等復乘環湖路汽車。至岳墳站下車。進棲霞壠。經紫雲洞前。東向稍下。轉北而至金鼓洞。復向東北。而至黃龍洞殿。供太上老君。有煉丹台等名勝。修建初竣。煥然皆新。洞半爲天成。半爲人工。假山連綿。榜有泉瀑。亦一勝處也。下山經松木場。回寓。復在王潤興夜餐。順至娛園（又名大世界）一

遊園內游地雖多。一無足觀。旋至三星池洗浴。浴畢回寓。

二十九日晨。又雇人力車。謁昭慶寺。經松木場。循杭餘汽車道。過古蕩站。而至秦亭山灣。東嶽廟拈香。是廟香火亦盛。出廟西行。經風木窠。而至留下鎮。飯於大興館。初擬直達小和山。一探龍潭。因去此尚有十餘里。且覺微雨濛濛。遂卽折回。沿路經海松大師塔院。陸氏伴鳳居。徐氏雲溪山莊。楊家牌樓。陳氏桂樹山莊。孫寶琦氏養福山莊。稍憩。出經開化涼亭。折入花塢。塢內茂林叢竹。傍流溪水。中有溪飲。梅溪。亦齋。九松。法楞。天泉等十餘菴。上爲眠雲室。尙覺幽勝。出塢循原路。過古蕩站。沿寶石山北麓。經棲霞嶺。而達岳墳。過曲院風荷前。上蘇堤。折游唐莊。王莊。經跨虹。東浦。壓堤。望山。鎖瀾。映波。一踐六橋。勝蹟。過南屏。晚鐘。由長橋而回寓。

綜計此五日之游。雖未能遍達。要亦十之八九矣。間有遺漏者。諒不過平常之莊菴耳。晚來無事。因將五日遊蹤所至。於逆旅中濡筆記之。聊誌鴻爪而已。

以上記載。均係美不勝收。祇以匆匆而過。除有最優勝處。略予指明外。其他未知所長者。不敢加以月日。尙有不能忘。而可資回感者四。

(一) 街道寬廣放闊。交通便利。

杭垣街道素寬。自新市場開。尤形闊大。杭市政府。近更積極整理。於城內繁市之處。正在拆屋放路。預計將來。當更宏壯。西湖環湖馬路。亦將次告竣。汽車循湖環轉。後之遊湖者。便捷可知。至於人力車路。路可通。肩輿更無深不入。此其一也。

(二) 旅舍、房間寬暢。空氣新鮮。

湖濱本遜清旗營所在。自撤銷駐防。光復湖山後。旗人星散。乃闢作新市場。所以旅館林立。其地甚廣。內中規模咸大。房間寬暢。空氣新鮮。晚間更覺清淨。非如蘇滬等處旅館。間有僅隔一板。非第牌聲。劈拍。歌唱。喧擾。即男女狎褻之聲。亦歷歷可聞。擾人清夢。無逾於此。以視湖濱。誠有霄壤之別。此其二也。

(三) 車轎。有規定價值。不欺外生。

轎有定價。租費二角。與夫二名。約計二元。其有體格魁梧者。或增加一二名。此外酒飯。約賞三四角已足。棧中備有包車。全日半日。各有規定。即雇街車。約每小時二角。此外尚無故意需索。糾纏不清之事。此其三也。

(四) 飯館。中吃易飽。價廉物美。

王潤興飯館。徐珂西湖游覽指南上。亦曾載及。果然名不虛傳。其魚頭豆腐並鹽肉。(即名鹹件兒) 紅燒肉等。別具雋味。飯價僅每碗二分。苟圖實惠。節省經濟者。此館中吃易飽。價廉物美。他處未經遍嘗。未敢妄斷。至若酬酢宴客。更有堂皇者在。非所以語此耳。此其四也。

至若晨風夕月。散步湖濱公園。倦來石磴鐵椅。倚座遠眺。但見三面青山環抱。湖中瓜艇棧盪。清趣倍增。此景此情。是又深印腦中。而不能忘也。記畢。晨車時間已到。雖天雨留客。而歸心已切。乃於瀟瀟聲中。與可愛之西子湖。爲一度之暫別矣。

陟岵賦

(朱祺)

登虞山以長望兮。見白雲之悠悠。嗟颯風之條起兮。曾不得而少留。渡江濱而迅邁兮。逾嵩華以遨遊。阻隴山之嵯峨兮。當靈武而上浮。念吾親之遺戍兮。乃于此而遠投。何一往而不歸兮。又舉族以流遷。獨遣我于旅處兮。在東夏之荒陬。魂寤寤而靡依兮。子孤獨而長愁。羨子卿于海上兮。歸白髮于故丘。竄幼安于遼海兮。終偃息乎中州。人情同于懷土兮。憫王粲之登樓。豈余親之不然兮。乃匏繫乎幽囚。心悅悅而隨雲兮。忽飄飄而俱逝。晤晉容于冥漠兮。領警欬于默契。拜諸父而起居兮。面華粲于常棣。訴離懷于契闊兮。咸把袂而流涕。渺神遊而未返兮。遂凝佇而久延。旁人訝我之迷離兮。卽洪崖而拍肩。如醉醒而夢覺兮。身乃在乎山巔。悲斯人之不我知兮。俾聚首而衣裘。遂寂寞而言歸兮。淚淋漓以纏綿。白日忽其西匿兮。仰明月之在天。聆涼風之淒緊兮。撼落葉之翩翾。抱弓影而栖遲兮。隔道路于幾千。披狐裘而不溫兮。聚霜雪于戈鋌。木蘭女而代父兮。悲不能而自憐。冀子親之遙感兮。期共白乎九泉。

教育界注意

敬贈

特別優待券

學校不可不備
憑此券購取下列各書有
特別利益

- 每部優待價六折
- 十部以上五五折
- 五十部以上五折
- 百部以上四五折

▲精選小楷範本	▲對照作文初範	▲國語幼稚讀本	▲國音指南	▲華盛頓哥倫比日記	▲中外格言叢刊	▲曾文正公家訓	▲普通交際尺牘	▲新體初等尺牘	▲國民尺牘教本
一册	二册	一册	一册	一册	三册	二册	二册	一册	一册
五分	三角	一角	一角	五分	三角	五分	三角	九分	一角

常熟寺前大街

常熟書局總發行

婦科聖藥

沈氏胎產金丹

婦人腰腹疼痛

或係

氣血不和
月經不調

赤白帶下
胎氣沖動

功能

補氣種子

養胎安胎

止帶助產

調經生經

發行所蘇州通和坊十六號沈仁壽天老醫藥室
常熟獨家經銷縣南街慶福銀樓餘者全是假冒

常熟梅北
熟李街

鴻盛綢布號

綢緞充布
備貨充足
薄利主顧
歡迎義顧

常熟南門大街

義隆茶漆號

◀ 電話 〇五八號 ▶

本號經營茶漆採辦各省名茶西湖龍井洞庭碧螺金山家園珠蘭薰窖各色花茶特派專員分駐徽嚴川陝雲貴採辦高山老樹名漆悉心研究佳製退光龍罩保光久豔兼售金硃顏料如蒙賜顧請認明義字商標爲荷

◆本店特約經理漢口應城公司
三寶牌各種石膏粉價目特別
克己

首創第一家

欲住……高尚……經濟……舒適

……便利……請至……

常熟城內……寺前大街北趙弄口

常
熟
新
旅
社

●電話第六一六號●

書畫家

胡琴舫先生

專畫山水

常 熟 寺 前 大 街

益 泰 豐 茶 食 號

本號悉心研究

茶食糖果透味

燻魚清水冰糖

橙糕楂糕松子

名糖九製梅皮

甘草瓜子四時

細點特製木瀆

棗泥蘇餅各種

餅乾罐頭食品

百子喜糕龍鳳

禮餅應有盡有

● 號 ○ 六 六 話 電 ●

天 常 生 茶 熟 莊

本莊自運各省名山紅綠芽茶超等

滁菊杭菊精製茉莉雙薰雙馨珠蘭

本主人對於製法已有深刻之

經驗得以氣味芬芳清香馥郁不獨

用以解渴且有潤氣生津平肝開胃

之功效誠為飲料中極有裨益之聖

品也本莊並備各種最新式彩色罐

頭以應 各界饋贈親友之需非特

裝璜美觀抑且攜帶輕便至於門售

價日本莊完全抱薄利主義以期推

廣營業為目的倘蒙各界諸公源源

賜顧無不竭誠歡迎並請認明天生

圖記庶不致誤

開 設 常 熟 城 內 南 市 心 牌 樓 檔 口

本主人謹白

6
605/11

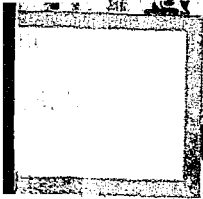
常熱寺前 常熱書局 營業要目

中小學校	各級教科	原版西書	新文化書	地圖辭典	雜誌小說	經史子集	各種書籍	屏聯勝幅	書畫碑帖	教育文具	運動器械	印刷器具	風琴樂器	各種掛圖	應有盡有
------	------	------	------	------	------	------	------	------	------	------	------	------	------	------	------

商務書館	中華書局	世界書局	開明書店	大東書局	正中書局	各大書局
------	------	------	------	------	------	------

本局特約總經理

廣州利隆



公天室鐵筆潤例

虞山畢公天博士。雅擅書畫。兼工鐵筆。凡夫金玉晶石。漢碣秦碑。莫不訝其工整。愛此空蒼。是以名重一時。譽隆四海。執費求學者。其軫相接。戶限為穿。於是歎博士之藝既神。而其盛名尤深印於吾人腦海中矣。比者博士以交通之使。僑居海上。藉文筆餘閒。并持鐵筆。凡由本社代求者。泰半許之。茲緣本外埠社友聯禱請益者日益衆。為將甲子夏日吳缶翁代定之潤例摘錄如左。俾有遵循。並示限制云。

石章每字大洋一元 牙章每字一元五角
 金章每字大洋四元 玉章每字大洋五元
 水晶每字大洋六元 瑪瑙每字大洋十元
 白文如例。朱文加半。大過八分小至二分者均加倍。潤資先惠。約期取件。其餘可照吳昌碩重定之公天室書畫篆刻潤例辦理

收件處【上海障川路文友社總務部】
 或由常熟寺前街常熟書局轉交本社收亦可
 倘須直寄者不論郵局信局其函面均祇要書
 【上海華公天博士收】八字可也（萬無一失）

民國二十五年八月重版

電行一册

二角五分

編輯者 常熟畢天石

校閱者 常朱翼雲

發行者 常熟書局發行所

分售處 上海中國旅行社

蘇州商務印書館

上海作者書社

各省各大書局

版權所有