

教育部審定

中學校用

卷上

共和國  
教科書

本國地理

商務印書館出版

本國地理參考書

二册 卷上 卷下 八六角

是書為武進譚廉所編。與本館出版之共和國教科書本國地理相輔而行。材料豐富。調查精確。關於農工商礦業及交通。均極詳盡。且附有地理學導引。故受上及自修上種種困難。

張菊生先生 惠贈

為中

詞列

注又(6)

060.775  
620  
2:1



3 2173 5645 4

中學校  
教科書

# 本國地理卷上

## 編輯大意

(一) 本書係遵照教育部規定中學校地理要旨編輯。在使學者知地球之形狀運動並地球表面及人類生活之狀態。本國外國之國勢。依部定之課程標準。分爲五篇。第一篇地理概要。第二篇本國地理。第三篇外國地理。第四篇自然地理概論。第五篇人文地理概論。內中以地理概要與本國地理合爲二冊。外國地理別爲二冊。自然地理與人文地理各爲一冊。

(二) 部定中學校課程。每週授地理二時。四年畢業。本書六冊。除所插圖畫外。合各種表式計算。不過五百頁。以供中學四年之用。篇幅分量。恰爲適當。

(三) 本書內容。於事實上。皆調查精審。考訂確當。並搜羅最新學說。或由西人轉譯。或由近人發明。藉以增進學生之知識。而免應用之貽誤。

(四) 本書剪裁。皆按照程度。由簡入繁。於分敘之前。有總論以提其綱。於分敘之

後有結論以扼其要。其所必需者詳之。無關緊要者略之。務使眉目清醒。以便學者之練習與記憶。

(一)山川地名之去取。皆悉心斟酌。宜詳宜略。宜輕宜重。一以現時需要為主。並載明統系前後聯絡。力避矛盾。疏忽之習。

(二)本書於自然地理之構造。必備詳其原理。地勢之高下。亦備列其尺度。務使學者得有完全之知識。

(三)表式為研究學問之要端。而地理尤為切用。本書於苟可製表之材料。無不搜羅排列。俾學者一覽了然。且可由比較之中。益明地理之大勢。

(四)地理之學。圖說必相輔而行。書中所述。皆製圖插入。使生徒可互相對照。益易明瞭。此外另加風景等雜畫。俾增研究之興味。

(五)本書所述本國地理。皆按全世界之趨勢。以立言於本國之優點。既在所必書。而於誇大之詞。則概從刪汰。庶以養成學者實事求是之風。

(六)現時地理教科書。於本國地理之前。冠以亞洲總論。幾成通例。蓋以為非此

則本國之位置不能明也。本書則以亞洲之大略歸納於本國地理之第一節。於本國之位置既非無本之談。而於世界地理之範圍則不致侵入於教授上較爲便利。

(一) 本國之政治地理列於地方志之前。亦幾爲各書通例。本書則改在地方志後。俾學者盡明各地之狀況。然後及於政治之設施。則於關涉地方之處無勞詳釋。且可藉以觀察國勢之全局。於教授方法亦爲適合。

(二) 實業軍事鐵路三端。爲現今立國命脈。本書於形勢交通則綜論數省之全。同於人工天產則比較數省之異。同起例發凡以提起國民之注意。

(三) 本國東北西北西南等處。強鄰逼處。時起交涉。本書皆據實敘述。俾學者藉知國步之現狀。而激發其愛國心。

(四) 本國原有領土之割讓者。以及租借與外人者。本書必追敘情形。以儆學者。

(五) 地理上之實測。我國極爲缺少。遇有東西圖籍之記載。皆先行搜採。以供研究。惟中外之尺度不同。本書皆合以中國尺度之數。以便學者。

---

中學校教科書 本國地理 卷上

(一) 世界地理與自然地理人文地理之編輯大意。另詳本篇之篇首。

四

+13980

中學教科書 **本國地理卷上**

目次

第一篇 地理概要

第一章 總論

第一節 地理學之重要及其綱領……………一

第二節 地理學之實用及其研究……………四

第二章 數理地理

第一節 地球與日之關係……………六

(一)地球 (二)位置 (三)動轉 (四)歲月

第二節 地面之區畫……………一四

(一)兩極 (二)赤道 (三)經線 (四)緯線 (五)回歸線 (六)兩極圈 (七)五帶

(八)方位

第三章 自然地理

第一節 地理之成因……………一九

第二節 陸界……………二一

(一)五大洲 (二)面積

第三節 水界……………二三

(一)五大洋 (二)面積

第四節 氣界……………二六

(一)風 (二)雲 (三)雨 (四)氣候

第五節 物產……………三〇

(一)植物 (二)動物 (三)礦物

第四章 政治地理

第一節 人民……………三一

(一)種族 (二)宗教



第二節 政治……………三六

(一)政體 (二)邦國

第五章 結論

第一節 自然政治之關係……………四〇

第二節 本國外國之關係……………四一

第二篇 本國地理

第一章 總論

第一節 境域(附中國全圖)……………四二

(一)位置 (二)名稱 (三)幅員 (四)國界 (五)區畫

第二節 山脈……………五〇

(一)漠北諸山 (二)漠南諸山

第三節 河流……………五七

(一)東南諸水 (二)東北諸水 (三)西北諸水 (四)西南諸水 (五)內陸河之類

(六) 交與湖之類 (七) 容受湖之類 (八) 人工河之類

第四節 地勢……………七七

(一) 山嶽之地 (二) 階級之地 (三) 原野之地 (四) 海岸

第五節 海……………八八

(一) 海面 (二) 海底 (三) 海流 (四) 海潮

第六節 氣候……………九五

(一) 大洋氣候帶 (二) 大陸氣候帶 (三) 風向 (四) 雨量

第七節 物產……………一〇一

(一) 動物 (二) 植物 (三) 礦物

第二章 分論

第一節 京兆地方……………一〇三

第二節 直隸省……………一〇八

第三節 熱河特別區域……………一一三

---

第四節	奉天省·····	一一五
第五節	吉林省·····	一二一
第六節	黑龍江省·····	一二六
第七節	京兆等六區概論(附圖)·····	一二九

+13966

地理學之  
切要

工商與地  
理之關係

中學校  
教科書  
本國地理卷上

第一篇 地理概要

第一章 總論

第一節 地理學之重要及其綱領

地理學者研究地球表面之自然現象與關於人生各種現象之科學也。凡人類生存非具有普通知識不可。而地理學實爲普通各科中最切要之部分。近之如行路之定向生活之要需水土之宜忌遠之如種族之強弱風俗之文野社會之變遷無不與地理學有關係。不特出門游歷及建立大事業者所必需。卽家居無事觸處皆足以應用。而爲人生所一日不可缺。此無他人類固不能離地而生也。

然此尙就普通言之也。若治專業則於地理學尤爲重要。

(一) 工商業 如阿非利加洲之商務何以不能振興。日本與澳洲之商務何以

互有關係。英吉利之商業何以能爲世界之冠。東半球之商場何以將來復有

變更。凡此皆地理之關於商務而工商界所必當研究者也。

農業與地理之關係

(一) 農業。如我國東北何以富於森林。我國東南何以宜於耕稼。土耳其之巴比倫一帶。何以農事甲於世界。美利堅之密士失必河流域。何以物產擬於吾華。凡此皆地理之關於農業而種植家所必當研究者也。

軍事與地理之關係

(二) 軍事。如元始祖威震亞歐。何以見困於日本。拿破崙氣吞大陸。何以獨敗於俄羅斯。德意志何以陸軍獨強。英吉利何以海軍最著。凡此皆地理之關於軍事而行軍者所必當研究者也。

航海與地理之關係

(一) 航海。如風力之強弱。洋流之順逆。潮汐之遲速。何處多颶風。何處有暗礁。皆非素有考察。不能備悉。試觀由日本至北美。則必行於北緯四十度之間。而自北美至日本。則又改道於北緯二十度之間。可見地理之關於航海而駕駛家。又不可不研究矣。

地理學之帶之廣

以上數端。皆專門學之卓著者。倘更以演繹法類推之。則所分之派別甚多。所包之科學愈廣。如關於數理者。則復有星象。曆法。測候。圖繪等學。關於政治經濟者。則復

普通地理  
之切用

數理地理

自然地理

政治地理

有國際行政郵電工程以及森林水產各種實業之學。關於人類者則復有種族歷史社會語言文字風俗宗教衛生等學。關於地文地質者則復有地史土壤岩石古生物動植礦氣象海洋氣候物理等學。其種種連帶之繁復如是。倘就其支派而研究焉。雖殫精竭慮亦未易勝。故吾輩置身中學不必放言高論博雅自矜。但取普通地理而了然於胸已足爲入室升堂之助。蓋普通地理切於日用常行而兼有以上各科學之基礎者也。約其內容綱領凡三。

(一) 數理地理學 又名天文地理學。研究地球與日月星辰之關係。及晝夜四時寒暑之理由。凡經緯綫之分布及黃赤道五帶之區劃皆屬焉。

(二) 自然地理學 又名地文地理學。研究地球之發生構造。以及水陸氣三界之分別。動植礦各物之分布。凡地球表面自然之狀況皆屬焉。

(三) 政治地理學 又名人文地理學。研究地球上人類構造之現象。如邦國都邑之位置。人類之職業。及政治宗教語言風俗之異同。凡地球表面人爲之狀況皆屬焉。

以上三大綱。究其精奧。亦得稱爲專門。茲既以治普通地理者爲主。此三大綱者。仍不過概要焉耳。但三者之中。又先以自然地理爲根本。由是而發生政治地理。至於數理地理。亦附麗焉。古今中外。不乏專家。進而上之。是在學者。

## 第二節 地理學之實用及其研究

### 應用之處

地理學之重要及綱領。前章已言之矣。至論其切於實用之處。不必繁徵博引也。即夫空氣之交換。寒暖之預防。居遊之適當。無不藉周知地理而應付咸宜。質言之。吾人之生活。皆地理爲之也。明地理者。因其利而導之。知其害而防之。人類之生長於地球。乃與地球相終始矣。其在個人。生計也。審知各地地勢物產之殊異。人情風俗之不同。則於交際及職業。皆可預籌適當之方法。以達並存之目的。其在國家行政也。審知其疆域之廣狹大小。及民情之剛柔緩急。物產之多寡。有無。交通之遠近。難易。而參以世界各國之狀況。則於措置之間。可無背於自然之進化。足以佔優勝。而固國基。故研究地理者。首明地球之大概。次明本國之狀況。次明世界之情形。然後研究自然地理與政治地理之所以然。庶於地理普通之學。粗有門徑。是以

### 研究之序

地理概要

本國地理

外國地理

自然地理  
概論

人文地理  
概論

本書序次。凡分五篇。

第一篇。地理概要。述明地理學之緣起。及數理自然政治之大概。為治地理

學之先導。

第二篇。本國地理。述明本國地理上之狀況。讀此。當知國家為個人之所集。合。國家之存在與否。即個人之存在與否。因外患之日亟。奮自強之精神。以競存於世界。

第三篇。外國地理。述明世界各國地理上之狀況。讀者應研究其優點與劣點。何者可鑑。何者可法。以他山之石。為攻錯之資。

第四篇。自然地理概論。述明地文所以然之故。俾讀者可益明地殼結構之狀況。而得利用之方法。

第五篇。人文地理概論。述明人文所以然之故。俾讀者可益明人類附屬於地面之狀況。而啟導其進取之方針。

以上數端。於普通地理之學。皆已略盡。學者能於此充發其愛國之心。而增進其有



爲之氣則中國前途未可量矣。

## 第二章 數理地理

### 第一節 地球與日之關係

地球與日  
之關係

大地之上。各種生物。無所不有。人類之所以能取給也。然人與物之生活。咸有賴於日之光熱。故日光正射之處。則草木鳥獸均呈其繁碩巨麗之觀。日光斜射之處。則蒼蘚納貂。偶表其耐冷後凋之性。夫以同爲一地。因日光之斜正。而生物之互異。已如此。然則地體之於日。倘失其本來之常度。而距離或近或遠焉。則其不適於人類之生存。可知也。又安有莊嚴璀璨之世界。如今日耶。是地與日之關係。亦大矣。爰集普通之學說。著於篇。

地之形狀

地球 人物生存之處。曰地。地者。對天之稱。其爲球形也。中西學者早有發明。然

後人猶有上天下地。以及天圓地方之說。不知地之爲球。足以證明者。有六。

(一) 登山遠望。所處愈高。則眼界所及之圓線愈廣。

(二) 放舟洋海。向東直進。仍可返於原處。向西者亦然。

(三) 立海岸望入港之船。必先見帆檣。後見全體。出港者反是。

(四) 人嚮南行。見北方之星漸低而沒。北行者反是。

(五) 月蝕之時。地影映於月面。共見其爲圓形。

(六) 向日爲晝。背日爲夜。而東西兩方適成反比例。

由此證之。地體爲圓形可知矣。然其直徑縱橫各異。縱徑二萬三千六百九十七里有奇。橫徑二萬三千七百七十六里有奇。相差之數爲七十九里有奇。所謂橢圓。非渾圓也。至其中

海濱望來船



腰之周圍約七萬四千六百九十四里。其面積約十七億七千零十七萬五千九百六十二方里。其體積約七兆零二百億立方里。

### 地之位置

#### 位置

地球之行動也。吾國故籍亦有言之。然後之俗說。猶以爲天動地靜。日月介乎其間。無異雙丸之出入。不知地亦天空行星之一。繞日而行。而月則繞地而行者也。

### 地之發生

學者亦知地球之何以成乎。當太始之時。無所謂日月也。無所謂地球也。無所謂各行星也。但有非常稀薄之瓦斯質。瀰漫於太空。所謂宇宙塵者是也。宇宙塵漸次變化。結成多數之星雲塊。星雲塊彼此相吸。次第收縮。成爲球形。球形既成。迴轉之速度愈增。其結果遂生離心力。而成多數之環。環更凝縮而成爲第二等之球。第二等之球。復因凝而未固。迴轉力速。仍復生環。環更凝縮。成爲第三等之球。以上各球。仍被星雲球所攝引。而生向心力。互爲不絕之迴轉。星雲之球。卽恆星也。第二等之球。卽遊星也。第三等之球。卽衛星也。天空之恆星甚多。而日居其一。繞日之大小遊星亦多。而地球居大遊星之一。大遊星多有衛星。地之衛

日系

星。即。月。球。也。凡。恆。星。遊。星。衛。星。皆。由。組。織。天。體。之。物。質。所。變。化。故。地。球。亦。為。天。體。之。一。

日。既。位。於。諸。遊。星。之。中。

諸。遊。星。環。繞。運。行。均。以

日。為。統。系。故。名。此。統。系

曰。日。系。日。為。日。系。諸

星。之。主。能。發。非。常。之。光

熱。由。其。光。以。照。系。中。諸

遊。星。由。其。熱。以。育。成。諸

星。之。生。物。由。其。引。力。以

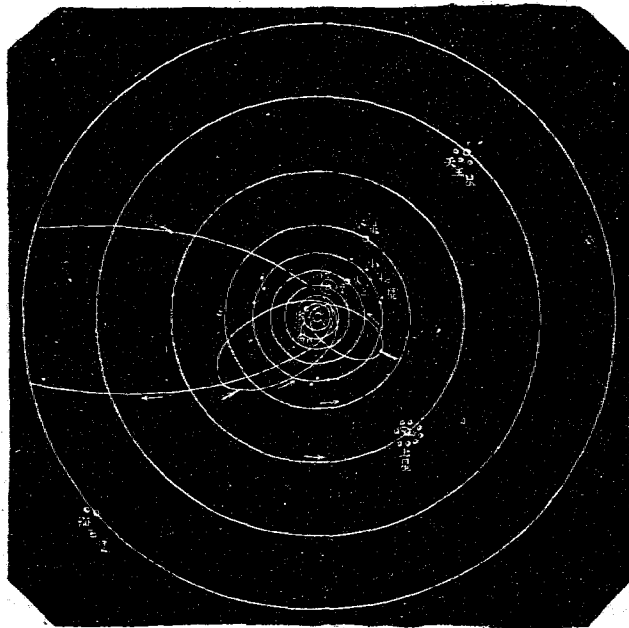
主。宰。諸。星。之。運。動。若。以

望。遠。鏡。測。之。其。面。上。斑

點。形。狀。時。有。變。易。故。知

系

日



遊星

衛星

日亦必有一定之自轉。星月地球皆無光。藉日之光以為用。故日者實世界之所由成也。

日之大遊星凡八。又名惑星。其徑行皆有一定軌道。惟體積之

大小。距日之遠近。各有不同。以由近及

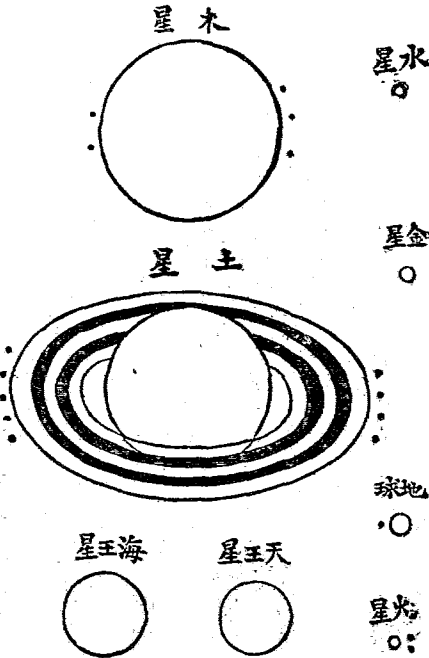
遠而言。為水星。金星。地球。火星。木星。土星。

天王星。海王星。火木二星之間。尚有小遊星四百五十四。以自大至小而言。為

木星。土星。海王星。天王星。地球。金星。火星。水星。近來日本天文家。又測得海王星外。尚有繞日大遊星一顆。稱為東京星。

各大遊星。除金水二星外。各有附屬小星。向之旋繞。又隨本遊星以同繞於日。即

遊星之比較



所謂衛星也。土之衛星九。木之衛星五。天王之衛星四。火之衛星二。海王之衛星一。地球之衛星一。即月也。

天文家所記八大遊星及月球符號如左。

♃	♄	♅	♆	♇	♁
水星	金星	地球	火星	木星	土星
♁	♅	♁	♄	♆	♇
海王星	天王星	地球	金星	火星	木星
♁	♁	♁	♁	♁	♁
海王星	天王星	地球	金星	火星	木星
♁	♁	♁	♁	♁	♁
海王星	天王星	地球	金星	火星	木星

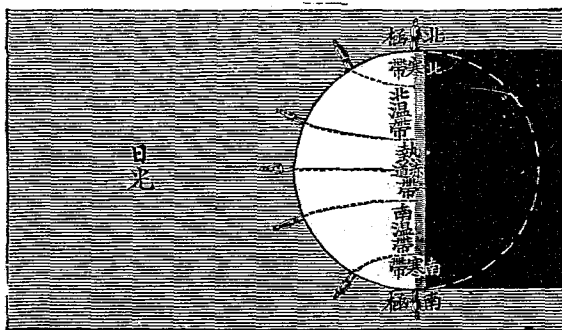
地之動轉

動轉 物之圓者莫不善動。地既為球。則其不能靜居不動也。可知。但統名之曰動。未足以盡其實。茲別之為二類。

自動

(一)自動。自動者。地球每日自西而東。循環不息也。惟球之中心。方向不變。宛如車之輪。

夜 晝 之 地



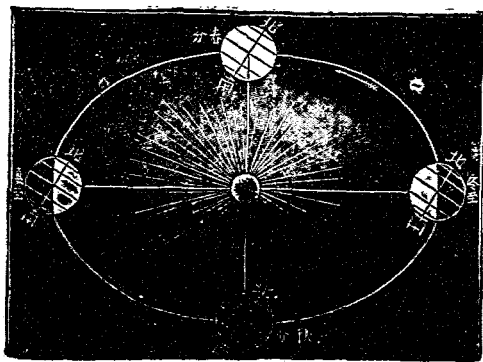
地軸

公動

軌道

轉而軸不轉焉。言地理者。因之虛設一線。直貫地球中心。名曰地軸。地球繞此軸旋轉。半面向日時。爲晝。半面背日時。爲夜。凡二十四小時。而東西一周。合晝夜而成一日。故又名之曰日動。

(二)公動。公動者。地球於自轉之外。又復繞日旋轉也。其行徑亦有一定路線。爲橢圓形。名曰軌道。地球循此以行。凡三百六十五日。又四分日之一。始歸原處。是爲一年。故又名之曰年動。其最近日之時。名近日點。最遠日之時。名遠日點。地軸與軌道。常成六十六度半之交角。故日光正射之點。常在南北兩迴歸線之內。互移不定。直射之處。則氣候熱。斜射之處。則氣候或溫或涼。遂以成春夏秋冬四季之往來。



因歲月之成

### 歲月

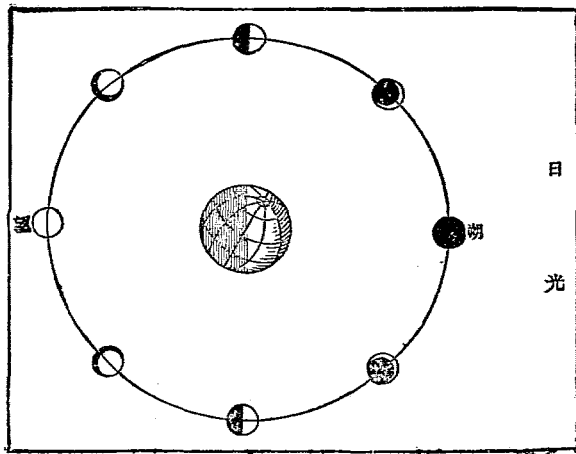
地球繞日而行。月繞地球而行。

晦朔弦望

閏月

當月行至日與地球之間。則晦面對於地球。是爲月朔。月行至地球之左。則對於地球者半明半晦。是爲上弦。月行至地球之後。則明面對於地球。是爲月望。月行至地球之右。則對於地球者。又半明半晦。是爲下弦。俟月又行至日與地球之間。則一月矣。是以地球自轉一次而成日。月光晦明一次而成月。歷十有二月而成一年。惟月光晦明一次較地球繞日一次不足十二分之一。故月光晦明十有二次。地球繞日一次。猶未畢也。於是。有餘日。積三年之餘日。置一閏月。積五年之餘日。置兩閏月。此民國紀元前所用之舊曆也。現時改用之新曆。則以地球繞日一周爲一年。惟地球繞日

望 弦 朔 晦 之 月





閏日  
陰曆  
陽曆

地之區畫

北極

南極

赤道

北半球  
南半球

經線

一周需時三百六十五日。又四分日之一。故定每年為三百六十五日。而於每四年之第二月。加一閏日。以足其餘數。吾國俗稱日為太陽。月為太陰。舊曆以月為主體。故又稱為陰曆。新曆以日為主體。故又稱為陽曆。陰曆吾所獨有。陽曆則世界通用之。去獨而從同。亦事理之當然者也。

### 第二節 地面之區畫

地球之面。至為廣漠。苟無區畫。將何以事推算而便指點。故言地理者。必於球面假設若干線。正其名。定其義。所以便肄習也。

兩極

地球為橢圓形。運行於軌道。而略帶傾側。其上端極盡處向北。則謂之北極。下端極盡處向南。則謂之南極。南北極者。地軸之兩端。當地球運行時。惟此終古不移方向。

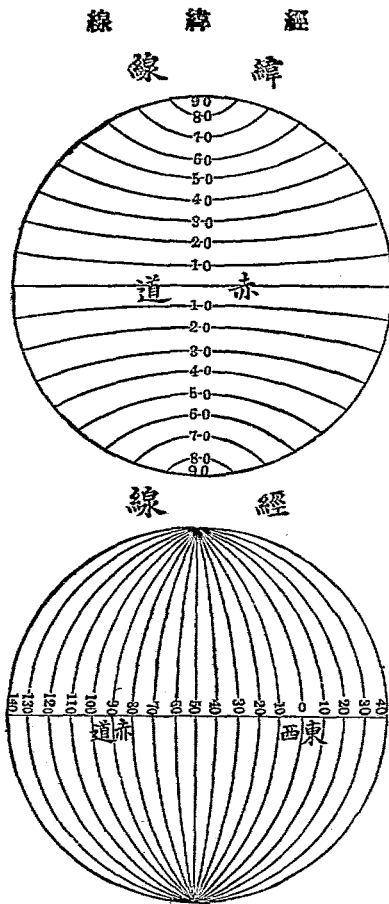
赤道

於地球之面。擇南北二極。距離相等之處。設一大圓線。以平分地球之南北者。是謂赤道。赤道之北。稱北半球。赤道之南。稱南半球。

經線

地球之面。設縱畫之線。起點於南北兩極。與赤道相交成直角者。謂之經

線。此經線又名經圈。又名時圈。又名經度圈。又名子午圈。總計三百六十線。合成一百八十圈。平分全球為三百六十度。名為經度。每度之距離。以在赤道處為最寬。合二百零七里有奇。漸向南北。則亦漸狹。至於兩極。則相集而盡於一點矣。



此線起算之處。初無一定。欲施測量。必先定一中線。自中線而東。稱為東經。若干度。自中線而西。稱為西經。若干度。均以一百八十度為止。在昔世界各國。各以其

公中線  
東半球  
西半球

緯線

國都爲中線。如我國則以北京之觀象臺當之。法國則以巴黎之天文臺當之。英國則以倫敦之革爾尼天文臺當之。民國紀元前二十八年。美國華盛頓開萬國子午線會議。定經線原點。咸以革爾尼爲準。於是革爾尼地點各國認爲公中線。自此線以西二十度。以東百六十度。合一百八十度。爲東半球。其反對之面。爲西半球。

**緯線** 地球之面。設橫畫之線。東西相通。與赤道作平行。與經線則交貫作直角。謂之緯線。又名緯度。或名距等圈。言其距離略相等也。計算是線。則以赤道爲起點。分向南北極。各以九十度爲止。名曰緯度。合赤道南北。共得一百八十度。以東西半球兩面合併。亦可作爲三百六十度。其每度相距。約得二百里零六里有奇。各度之距離均相等。而以圈之大小爲參差。以合於地之圓體。吾人居北緯若干度。則北極高出地平若干度。南極低入地平若干度。居於南緯之人。則反是。蓋人所居之地。愈近南北極。則南北極之出入地平愈高。故近南北極處。稱高緯度。近赤道處。稱低緯度。

北回歸線

南回歸線

北極圈

南極圈

熱帶

## 回歸線

地軸既斜置於繞日之軌道。則日光在地球正射之點。不能一定不移。故自赤道南北各二十三度半之處。爲地軸與軌道之交角。日光正射之線。卽以此爲界。至此則仍回向於赤道。因於此處設一圓線。與緯線平行。在北者稱北回歸線。亦稱晝長圈。又名夏至線。蓋日光射此之時。爲北半球最長之日。曆家稱爲夏至。日光正射至此。則仍回於南也。在南者稱南回歸線。亦名晝短圈。又名冬至線。理由與北回歸線適相反。

## 兩極圈

距南北兩極各二十三度半以內之地。每歲日光有半年不能至者。故恆以半年爲晝。半年爲夜。於此處各畫一圓線。與緯線平行。在北者稱爲北極圈。亦名北寒帶圈。或北冰圈。又名北圓線。在南者稱爲南極圈。亦名南寒帶圈。或南冰圈。又名南圓線。

## 五帶

依前所言之二至線與二圈線。更分地面爲五帶。

(一)熱帶。以赤道爲中心點。自赤道向北至夏至線止。凡二十三度半。赤道向南至冬至線止。凡二十三度半。合占緯度四十有七。皆屬熱帶。

北溫帶

南溫帶

北寒帶

南寒帶

四方

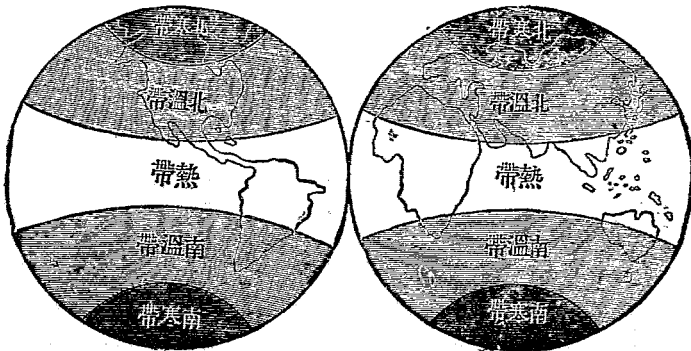
(一) 溫帶 有南北之分。自夏至線向北四十三度。至北圓線止。稱北溫帶。自冬至線向南四十三度。至南圓線止。稱南溫帶。各占緯度四十有三。

(二) 寒帶 亦有南北之分。自北圓線向北二十三度半。至北極止。稱北寒帶。自南圓線向南二十三度半。至南極止。稱南寒帶。各占緯度二十三度半。

方位 地面既有各種區劃。俾可指明位置所在。其便甚矣。然無一定之方位。則地點之比較。猶難言也。故又以東、西、南、北之名稱。為方位之基本。凡日出一面。稱為東方。日落一面。稱為西方。與此成直角之處。即為南方。北方。人若向東

帶

五



四角  
地圖方位

地球之構造

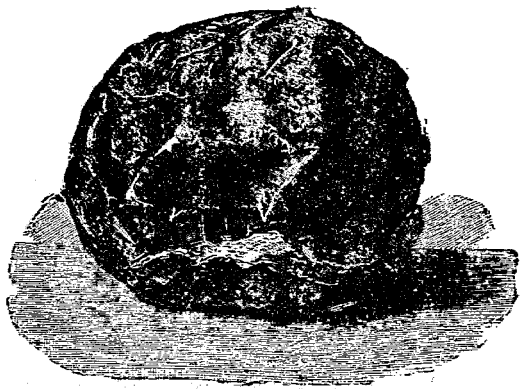
而立則其左爲北。右爲南。此爲定方位至便之法。曰東北。曰東南。曰西南。曰西北。是又就四方之中央。分晰以定之者也。是爲四角。合前之基本方法。亦稱之爲八方。凡繪地圖。多以上爲北。下爲南。右爲東。左爲西。

### 第二章 自然地理

#### 第一節 地球之成因

地球之始。非如今日之形狀也。依據物理推之。必爲極熱之氣體。其氣布滿空中。四面旋轉。久而漸冷。漸凝。變爲液體。又久而漸凝。漸厚。變爲岩漿。又久而漸厚。漸堅。變爲岩石。而地殼始成。殼固於外。或收。或縮。氣蘊於內。時漲時裂。積久而外面之凹凸。漸生如乾橋狀。此地面之所以有山河洋海也。然在今日。固莫知其爲氣體也。

地球似乾橋之狀



第一篇 地理概要 第三章 自然地理 第一節 地球之成因

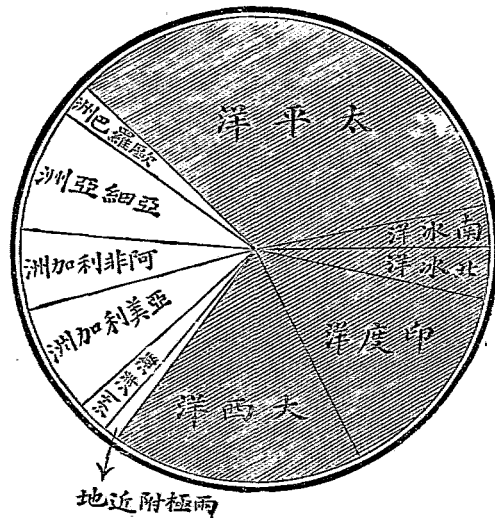
水陸之比

地殼之外面。水與陸構成之水之面積。約十二億六千一百萬零八百方里。陸之面積。約五億零九百十七萬五千一百六十二方里。陸與水之比例。陸居十之二七。水居十之七三。北半球。陸居其四。水居其六。南半球。陸居其一。三。水居十之八七。故陸地。以北半球為多。其所以構造之差。據地學家推測。不外三因。

水陸不均之故

(一)地軸之方向。歲差五十秒。當地球凝成之始。北極適向南方運行。與天空之瓦斯體相抗。以致球外蒸氣。因被壓而散薄。北半球地殼。遂先行冷縮。而凝結較厚。

水陸面積之比較



水半球  
陸半球

東大陸

西大陸

(一) 北半球蒸氣既薄。南半球濃厚之蒸氣。常欲與之得平均之勢。而北向流注。於是北半球既得原有蒸氣內之物質。又加以南方蒸氣輸送之物質。故沈澱之品較南半球爲多。

(二) 南半球所積之物質既少。致地面無甚高低。洋水易於流動。故南方洋流之北向者。每破損南方之地積。而運送於北方。

地面水陸之異點既如是。故學者又以英之倫敦及紐西蘭島爲水陸兩極。而分地球爲水半球。陸半球焉。

## 第一節 陸界

地球之有陸地。猶人之有軀幹也。軀幹之上。既分爲胸腹腰諸部。則大陸之上。亦可析之爲若干部。縱剖之。在東部者曰東大陸。在西部者曰西大陸。橫剖之。在南部者曰南大陸。在北部者曰北大陸。東大陸爲人類肇生之地。開闢已久。故亦稱舊大陸。或稱舊世界。西大陸當西歷一千四百九十二年。哥倫布始以探檢得之。故稱新大陸。或稱新世界。今之言地理者。大抵以東西兩大陸爲基本陸地。至附近南極。別



南大陸

亞細亞洲

歐羅巴洲

阿非利加洲

亞美利加洲

海洋洲

陸地之比

有大地。廣袤約倍於歐洲。今稱之曰南大陸。

### 五大洲

大陸之上。又分爲五大洲。在東大陸者凡三。曰亞細亞洲。省稱曰亞

洲。曰歐羅巴洲。省稱曰歐洲。曰阿非利加洲。省稱曰非洲。在西大陸者凡一。曰

亞美利加洲。省稱曰美洲。在東大陸與西大陸之間者凡一。曰海洋洲。則合太

平洋羣島南洋羣島而成之。往時以其中至大之島。曰澳大利亞者。別爲一洲。故

舊稱澳大利亞洲。或稱俄西亞。尼嘎洲。地理家有以美洲縱占西大陸之南北

地甚寬廣。又分之爲南亞美利加洲。北亞美利加洲。而統稱爲六大洲者。南大

陸之見於澳大利亞之南者。曰維多利亞。蘭。見於美洲之南者。曰戈賴罕。其他未

發現者。尙十之八九。

### 面積

東半球大陸。橫廣縱狹。西半球大陸。縱廣橫狹。就大勢觀之。東半球陸地。

大於西半球者。二倍有半。自赤道下觀之。北半球陸地。大於南半球者。三倍有奇。

以各洲計之。歐洲與海洋洲爲最小。而非洲則視此大三倍。美洲大四倍。亞洲大

四倍半。蓋五大洲中。惟亞洲爲最大焉。

據世界統計年鑑。地學家調查全球水陸面積之數者。已有七說。數各不同。莫衷一是。茲折衷各說。合以中里。列數如左。

位置

洲名

面積以中里計

東大陸

亞細亞洲

一、三四三六、〇〇六六方里

阿非利加洲

八九八八、二八八〇方里

歐羅巴洲

二九三二、六四四六方里

西大陸

北亞美利加洲

六一六六、九一六二方里

南亞美利加洲

五三五〇、一四八二方里

東西大陸間

海洋洲

一三三三、六六二〇方里

附兩極地方之約數

三八一六、一三七二方里

### 第三節

水界

水之成因

地球既為非常熾熱之汽體所凝合。其外面蒸發之氣必多。此氣充滿空際。遇冷成水。滯匯於陷凹之部。而成海洋。此水界之所由來也。綜計地球水界面積。既數倍於陸地。且多偏在南方。而東西兩半球。復互相貫注。陸界反為之隔絕焉。

五大洋

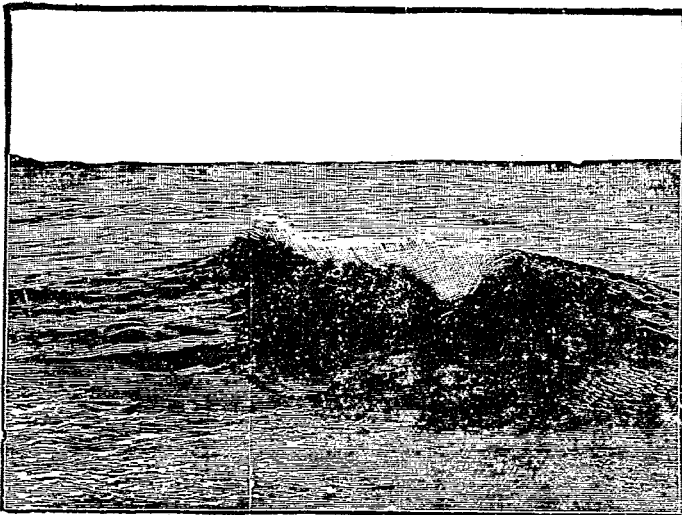
水界依陸地之交錯。亦可分為五區。曰太平洋。曰大西洋。曰印度洋。曰北冰洋。曰南冰洋。惟近來探險家以南極為陸地。則冰洋之說或未盡然也。

太平洋 大西洋 印度洋 北冰洋 南冰洋

面積

五大洋之面積。以太平洋

海 洋 之 狀



爲最大。占居地面三分之一。幾與其餘四洋并積相等。界形略如橢圓。中多小島。而以夏威夷島爲中樞。大西洋面積。僅及太平洋之半。其形長而窄。島嶼亦不及太平洋之多。惟軼入兩岸之水。成爲海岸線者。幾兩倍於太平洋。印度洋面積。又次於大西洋。東西北三面皆爲陸地。北面則被印度土股所劈分。時有颶風。沿海居民及航海船舶。常受其害。然別有恆風。半年始一變其方向焉。南北冰洋面積最小。堅冰沍結。既寒且險。不特絕無人煙。卽探險家亦蹤跡難到。茲列水面積之數。合以中里如左。

洋名 位置

面積以中里計

太平洋	南北美洲與亞洲海洋洲之間	六、三〇〇〇、〇〇〇方里
大西洋	歐非二洲與南北美洲之間	二、二五〇〇、〇〇〇方里
印度洋	亞洲非洲海洋洲之間	二、〇二五〇、〇〇〇方里
北冰洋	繞於北極	三六〇〇、〇〇〇方里
南冰洋	繞於南極	一、三五〇〇、〇〇〇方里

其他 各洲陸地

一四四〇〇〇〇〇方里

合計

一二六一〇〇〇八〇〇方里

#### 第四節 氣界

空氣

地球水陸之外。復有大氣以包繞之。視之無形。捫之無質。而有壓力。遇熱則漲。遇冷則縮。漲則輕鬆。輕鬆則上騰。縮則凝重。凝重則下落。地學家名之爲空氣。乃地球凝結後所餘蒸氣之未散者也。是氣也。距地愈近則愈密。愈遠則愈稀。大抵二百四十里以上。其氣幾絕。而成爲真空。故。人所能至者。至高不過十五里。以上空氣太薄。不足供人類之呼吸。故無有能至者。蓋空氣之爲物。人類固不能須臾離之也。空氣瀰漫於大地之外。熱冷升降。變幻無定。遂有風雲雨露之施。於世界生物。皆有極大之關係。述之如左。

風之成因

風 此處空氣因熱而上升。則他處冷空氣必隨時流補其隙。此風之所由起也。故風者。因空氣之流動而生。其性質又分數種。

商風

(一)商風 風有定向。航海商船利賴之。故以爲名。常發於赤道南北三十度之

季候風

兩極風

颶風

旋風

間。在赤道北者起於東北。在赤道南者起於東南。類皆吹向赤道者也。

(二)季候風。一年之間。時向赤道。時向南北二極。更迭而吹。故以為名。其部分常在南北緯之三十度至六十度以內。

(三)兩極風。其部

分又在季候風之

外。分向南北極而

吹。故以為名。在北

半球者常向東北。

在南半球者常向

東南。此皆有定向

之風也。

(四)颶風。風勢旋轉上升如繞圓柱者。

(五)旋風。兩風相觸。作螺旋狀。互捲而上騰者。在海洋及沙漠。皆能捲吸沙水。

龍捲風



雲之成因

雲

布散空際。俗稱之爲龍捲風。

雲者。海洋面之水。爲日光所吸收。騰散於空中者。也。遇冷則凝結爲纖微之水滴。人目望之。其氣氤氳。是謂之雲。其類亦有數種。

卷雲

(一)卷雲。輕薄如浮羽。離地最遠。或

不足掩蔽日光。四時皆有。而以秋季

爲最多。以其輕浮。故一稱浮雲。

層雲

(二)層雲。層層相間。若魚鱗然。其色

無所不有。或因傍晚映日。發生奇麗

光輝。故一稱夜雲。

積雲

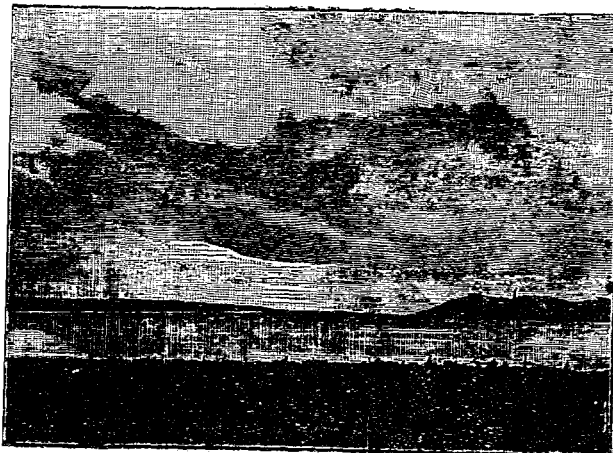
(三)積雲。形狀頗爲濃厚。且作凹凸

之狀。如層巒疊嶂。峻嶺高峯。不可方

物。以夏日爲最多。故一稱夏雲。

雨

雲



雨雲

雨之成因

常雨帶

無雨帶

雨季乾季

氣候之成因

### 雨

(四)雨雲 其質厚重。瀰漫天際。是雲一起。則天地為之漸黑。而大雨將隨之。蓋

以離地最近故也。惟厚薄高低。均無一定。故一稱亂雲。

雨者。雲之水點。忽遇冷風。又凝結而合併。為地心吸力所吸而下垂者也。其合併者小。則雨點小。合併者大。則雨點大。然地面受雨之處。復各不同。

(一)常雨帶 赤道之下。日光正射。水氣之蒸發極易。故終年多雨。

(二)無雨帶 沙漠之地。水氣皆為沙漠吸收。而離海復遠。故降雨極少。

(三)雨季乾季 日光直射赤道之北。則北回歸線內之地為雨季。而南回歸線

內為乾季。日光直射赤道之南。則雨季乾季相反。

故雲雨二者。實為一物。皆由日光之蒸發作用所致。此外如霧也。霜也。露也。雪也。其成因亦多略同。茲以限於篇幅。不復備述。

### 氣候

亦根於空氣與日光之作用。而為變化者也。空氣之溫度。壓力。流動。水分。等類。為氣候之變化之要素。然日光者。又為左右氣候之主體。地面之寒暖。咸以日光之斜正而異。正射則熱。斜射則溫。極斜或不到之地則寒。至於空氣。大抵



五帶之寒  
暖

下層暖而上層寒。無論何處緯度。至高出海面一萬五千尺以上。卽爲極寒之界。此外又有因山脈之向背。地勢之高下。距海之遠近。海溜風之方向。亦皆足以變其氣候之溫度。

地面之有五帶。卽以寒、暖、而分者也。北溫帶占陸地最廣。熱帶北寒帶次之。南溫帶南寒帶占陸地最少。惟熱帶常熱。寒帶常寒。皆無所謂變化。溫帶之地。則有春夏秋冬四季之分。夏季晝長夜短。晝間所收之熱。夜間不能盡散。故夏季多熱。冬季晝短夜長。晝間所收之熱。尙不敷入夜之散放。故冬季多寒。此又地面氣候之大較也。

第五節 物產

物產之分  
類

地球之物產。大別之爲動植礦三類。動植二物。則棲生於地面之水陸兩界。而藉氣界之變化以爲生殺豐耗。故又稱爲有機物。礦物則蓄於地內。其消長聚散。皆由前世紀地質變遷所致。雖成因與地面三界亦有關係。然與動植物迥異。故亦稱爲無機物。茲略舉如下。

植物

動物

礦物

五帶物產  
不同

植物 人類賴之以為飲食品。今世界所有者不下二十萬種。其為人力所栽植

者約四千餘種。

動物 其可供飲食之功用。與植物同。又能代人耕種。助人轉運。雖至骨角毛羽。

亦足以製器服而便人用。

礦物 人類之衣食住三者亦必利用之。分為金屬。非金屬。二類。金屬為金銅鐵

諸品。凡四十九種。非金屬。為石炭石油寶石諸品。亦數十種。

熱帶下之生物。四時皆盛。動物皆偉大猛毒。禽類則毛羽美麗。植物則莖幹巨偉。花  
葉廣潤鮮美。且富於香料。溫帶次於熱帶。為生物適宜之地。惟入冬氣候寒冷。動  
物因之蟄伏。植物因之枯落。為與熱帶不同之點。寒帶下生物艱遲。禽獸無凶猛  
者。草木無特巨者。惟蘚苔羊齒之屬。及耐寒之獸。錯生於冰雪之間而已。

#### 第四章 政治地理

##### 第一節 人民

人為萬物之靈。吾國先哲之說也。然今世界人民。復視其開化與否。以定強弱優劣

人類之階級

之別。尊道德。重學術。興實業。善交通。是為已開化之人民。農業非不務。工業非不能。商業非不勤。然學術卑陋。風俗頑劣。圖苟安而不務進取。是為半開化之人民。事畜牧以為業。逐水草以為居。不知不識。不成國家。是為未開化之人民。今全地球人民不下十五億。五千五百萬。而半開化與未開化者尚居多數。優勝劣敗。弱肉強食。此世界之所以多事也。

種族之區別

種族 世界人種。最初實同出一源。其後因所居之地。氣候不同。漸有變改。於是近熱帶者色多黑。近溫帶者色多黃。近寒帶者色多白。分人類之法。或以頭顱。或以毛髮。自德人布魯門拔出。以皮色區分後。至今無復有異議者。布氏所分之人類如左。

蒙古利亞種

(一) 蒙古利亞種 亦名黃色種。膚帶黃色。面平鼻低。頰高目斜。髮黑而直。多居於亞洲。數約六萬三千萬。

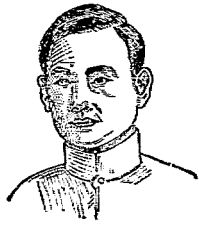
高加索種

(二) 高加索種 亦名白色種。膚白眼碧。額廣鼻高。毛髮

高加索種



蒙古利亞種



馬來種

亞美利加種

阿非利加種

五種之強弱

宗教之起源

捲曲。多居於歐洲。其在溫帶者。皮色稍蒼。近移居於美洲及海洋洲各島。及非洲沿海各地。數約六萬一千萬。

(二)馬來種。亦名鳶色種。又名梭色種。膚帶梭色。鼻闊髮粗。口大可以容拳。多居於南洋羣島。數約二千五百萬。

(四)亞美利加種。亦名銅色種。銅色深目。髮疏而黑。面廣而平。多居於美洲。數約一千五百萬。

(五)阿非利加種。亦名黑色種。又名內革羅種。膚黑如墨。肩廣鼻縮。多居於非洲。數約一萬五千萬。

五種之中。白種分布於五洲。為今日世界上最有勢力之民族。次為黃種。差足與白種相抗。其他三種非日就衰亡。即苟延殘喘而已。

### 宗教

蒙昧之世。民智未啟。每遇自然之事物。不察其所由來。乃舉而諉之於神。

馬來種



亞美利加種



阿非利加種



多神教之類

婆羅門教

佛教

崇拜之奉祀之。於是。一。二。智者。因此。創。為。宗。教。藉。神。道。以。約。束。人。民。其。始。終。信。仰。一。神。者。謂。之。一。神。教。無。所。避。忌。可。以。信。仰。數。神。者。謂。之。多。神。教。茲。分。述。如。左。

(一) 多神教。約有二種。

(一) 婆羅門教。印度舊教也。以梵天為教神。以壹意冥修造未來之福為旨。其經典曰韋陀。是教階級最嚴。最高者曰婆羅門。即僧侶也。曰刹帝利。即士人也。曰毘舍。即商工也。曰首陀羅。即農也。高級虐待下級。不遺餘力。於是佛教起焉。

(二) 佛教。距今二千數百年前。有印度王子釋迦牟尼者。憤婆羅門教之專橫。特創此教。以慈悲為主。以平等為旨。其經典分經律論三大部。學說於各教中。最為浩翰。流行我國亦最早。迄今徧布於亞洲東中二部。而印度反鮮焉。

此外又有拜火。拜物等事。雖亦有似乎多神教。大抵未開化之處方有之。未足列於宗教也。

類一神教之  
猶太教

基督教

(一) 神教 約有三種。

(二) 猶太教 為一神教中之最早者。擴充於亞伯拉罕與摩西。盛行於敘利亞及埃及諸地。今其信徒散布各洲。信仰上帝。不奉他神。舊約全書。其經典也。

(二) 基督教 創於耶

穌。基督。以博愛為旨。

以新約全書為經典。

盛行於歐美諸國。世

界最有力之宗教也。

其內容分為三派。曰

天主教。曰耶穌教。曰

希臘教。天主又稱為

舊教。歐美國南部之人奉之。耶穌又稱為新教。歐美北部及澳洲之人奉之。希

耶 穌



臘教則俄羅斯與希臘之人

奉之。

(三)回教 亦名天方教。創於

穆罕默德。以威力服人為旨。

其經典曰可蘭。今亞洲中西

二部及非洲北部之人多奉

之。

穆罕默德



亞洲為宗教發生地

政治所由來

亞洲為宗教發生之地。如婆羅門教。佛教。皆起於印度。猶太教。基督教。皆起於猶太。回教。起於阿剌伯。今日。推行世界者。亦此五教為最盛。據維克曼氏之調查。多神教徒約有七萬二千九百萬人。一神教徒約有八萬一千八百萬人。

### 第二節 政治

人民為國家主體。集多數人民以成國家。不能不藉政治以統御之。其統治機關。大抵分為三大權。曰立法權。曰司法權。曰行政權。三權集合。以實行統治之權者。謂之

民主立憲政體

君主立憲政體

君主專制政體

邦國之種類

政治。

政體

今日世界各國政治之體制約有三種。

(一)民主立憲政體。亦名共和政體。由人民選舉有聞望者尊爲大總統。名伯里璽天德。在位有定期。期滿更選。聯舉亦可聯任。國政均遵憲法以行。大事必取決於議院。由大總統發令施行。

(二)君主立憲政體。君雖世及。權不自專。人民得公舉議員。組織議院。制定憲法。君民共守之。

(三)君主專制政體。亦名獨裁政體。君位世襲。君權無限。全國之政。皆取決於一人。人民不得參預。

邦國

世界各國盛衰強弱。時有變遷。凡有土地人民主權者。皆得謂之國。惟主

權則有異同。本國君民有自主之國權。不爲他國所分者。謂之自立國。國權

爲他國所分。或內政。或外交。須受他國干涉者。謂之半主國。半主國之中。其國

勢不振。依賴強國以自存者。謂之保護國。其爲強國所征服。因而服從其命令



者。謂之附屬國。其他國之地。爲我國所占據者。謂之領土。立約借用他國之地。限年歸還者。謂之租借地。世界諸邦。除我國外。其有國家資格者。列之如左。

亞 洲 各 國	日 本 君 主 立 憲 國	暹 羅 王 國	不 丹 王 國	尼 泊 爾 王 國	阿 富 汗 王 國	波 斯 王 國	土 耳 其 君 主 立 憲 國	阿 曼 蘇 丹 國	黑 德 倭 斯 王 國	尼 亞 美 亞 民 主 立 憲 國
歐 洲 各 國	英 吉 利 君 主 立 憲 國	法 國 民 主 立 憲 國	德 意 民 主 立 憲 國	盧 森 堡 大 公 國	丹 麥 君 主 立 憲 國	比 利 時 君 主 立 憲 國	荷 蘭 君 主 立 憲 國	瑞 典 君 主 立 憲 國	挪 威 君 主 立 憲 國	俄 羅 斯 民 主 立 憲 國
非 洲 各 國	摩 洛 哥 蘇 丹 國	阿 比 西 尼 亞 王 國	利 里 亞 比 民 主 立 憲 國	剛 果 君 主 立 憲 國						
美 洲 各 國	美 利 堅 民 主 立 憲 國	墨 西 哥 民 主 立 憲 國	危 地 馬 拉 民 主 立 憲 國	關 拉 斯 民 主 立 憲 國	桑 薩 耳 瓦 多 爾 民 主 立 憲 國	尼 瓜 拉 民 主 立 憲 國	哥 斯 達 黎 加 民 主 立 憲 國	三 多 明 各 民 主 立 憲 國	古 巴 民 主 立 憲 國	海 地 民 主 立 憲 國

波蘭	民主立憲國
芬蘭	民主立憲國
奧地利	民主立憲國
匈牙利	民主立憲國
捷克斯洛伐克	民主立憲國
列支敦斯坦	君主立憲國
羅馬尼亞	君主立憲國
保加利亞	君主立憲國
南斯拉夫	君主立憲國
愛爾巴尼亞	國王
希臘	君主立憲國
意大利	君主立憲國
聖馬力諾	民主立憲國
瑞士	民主立憲國
摩納哥	國王

委內瑞拉	民主立憲國
哥倫比亞	民主立憲國
巴拿馬	民主立憲國
厄瓜多爾	民主立憲國
秘魯	民主立憲國
智利	民主立憲國
巴西	民主立憲國
玻利非亞	民主立憲國
巴拉圭	民主立憲國
阿根廷	民主立憲國
烏拉圭	民主立憲國

安道	民主立憲國
西班牙	君主立憲國
牙荷	民主立憲國

## 第五章 結論

### 第一節 自然政治之關係

地理學三綱。數理一端。不過釋明天體而已。其關於實用。則以自然與政治為主。自然地理。重在氣候。五帶氣候。各有不齊。故國勢民力。胥生差別。居於溫帶之國。政教多文明。人民多開化。莫非氣候適中。生活便利。有以致之。寒帶之下。生物鮮少。取之不足。用之不宜。人民生計。既艱。遂無餘力。經營他業。熱帶則反是。人民因之。類多溺於惰逸。習為苟安。不謀遠大。迄於今日。無強國。亦無偉民。則氣候之關係。可知也。至若一國之地。濱海而居。海岸線愈長。海軍港愈多。其國必強。其民必智。山脈綿。互富於礦產。原野空闊。饒於生物。河流綿貫。便於交通。有此三端。其國必盛。其人必富。是雖有適宜之氣候。又必兼有其地勢者也。政治地理。人種為主。種族之優劣。

不同。則進化殊途。而強弱以判。今世人種。以高加索、蒙古利亞爲著。高加索民族。近百年間。得物質文明。日新月異。精美無倫。故自移殖亞非美諸洲以來。紅黑二種。皆不能自立。馬來種亦多馴服。近且進而與蒙古利亞爲劇烈之競爭。蒙古利亞苟不力圖自強。高加索人民將獨步於五洲矣。此外則宗教與政體。亦爲爭點之起源。宗教以基督爲最強。政體則大都立憲。惟東大陸君主較多。西大陸純爲民主。至於專制政體。今已無存在之地。故以優良之人種。佔優良之地勢。便能相得益彰。日趨強盛。非是則日就衰亡。幾爲世界之公理。是以人文地理。固藉自然地理以發生。而自然地理。又非人文不足以發明而光大之也。

## 第二節 本國外國之關係

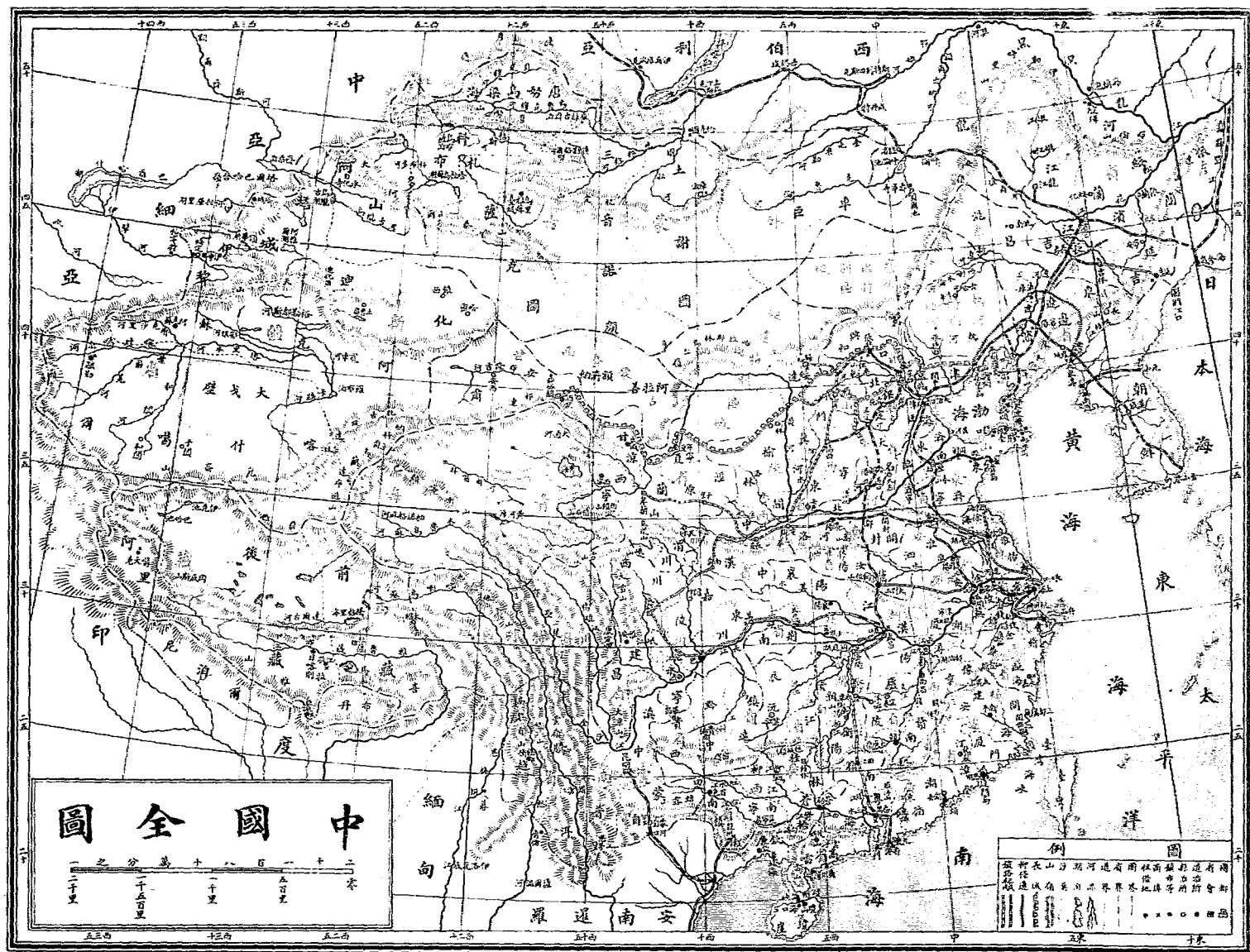
全球之上。立國者蓋五十餘。而爲吾人所生於斯長於斯者。則謂之本國。此本國也。祖宗之所留貽。身體之所栖託。衣食之所從出。故研究地理者。無不以此爲始基。雖然。五洲各國。犬牙錯處。本國而外。其以國稱者。爲數尙多。優勝劣敗。互相爭存。交際往來。胥關得失。必審乎大勢之趨向。方足以爲應付之籌備。百年以前。高加索

人民相競之處。不外歐洲。厥後文明愈進。視線愈遠。遂移本洲之角。遂而爲遠方之拓殖。西則踰大西洋。以達於北美洲。南則由阿非利加以及於印度。數十年來。勢力所漸。又以東亞爲交爭之點。我國之於東亞。正今日之市朝也。溯自前清之季。英佔緬甸。法佔安南。日佔朝鮮。與臺灣。俄復削我東北。與西北兩隅。而佔海參威。要口。列強之經營。務取均勢主義。惟美利堅因目的不同。故對於東亞之爭。恆以和平爲主。是以自蘇彝士河。溝通而世界情形爲之一變。西伯利亞鐵路功成。而世界情形爲之再變。太平洋電線之敷設。巴拿馬運河之告竣。而世界情形爲之三變。百餘年來。疊次變遷。無不與吾國成絕大之關係。今者巴達鐵路已聞規畫。又未知後事之如何。要之。明本國狀況。以供應用之需。通世界情形。以爲本國之助。是又研究地理之所不容緩者也。

## 第二篇 本國地理

### 第一章 總論

#### 第一節 境域



本國地理  
之關係

本國在亞  
洲東南

亞洲境域

世界屋脊

地理學之概要。前篇論之詳矣。然吾人欲知世界之情形。必須先明本國之狀況。本國地理者。所以載明本國之現象。而與吾人成最密近之關係者也。如於本國之山川都會風土人情。何者爲特長。何者爲缺點。何者宜保守。何者宜改良。猶且茫然未解。而侈陳列國之富強。期合潮流之趨向。是猶戶內未辨。乃欲評論鄉鄰之曲直。其必爲識者所笑無疑也。故必審本末遠近之序。由本國以推之世界。始可成適用之學。但欲明本國大勢。則自先攷境域始。

### 位置

國於地球之上。不能離地而獨存。故其位置之所在。爲一國地理發生之基本。我國之位置。在亞細亞洲之東南隅。

亞細亞洲者。世界最大之洲也。位於東大陸之東北隅。爲東大陸之主體。北濱北冰洋。東濱太平洋。南濱印度洋。西南以紅海及蘇彝士河。與阿非利加洲爲界。西以烏拉嶺。裏海。高加索山。與歐羅巴洲爲界。洲之東。有堪察加及朝鮮兩半島。洲之南。有印度支那。印度。阿刺伯。三半島。洲之西。有小亞細亞。半島。洲之中。有帕米爾高原。號稱世界屋脊。五大山脈。卽由此而分向四方。構成全洲爲五部。

東部

南部

西部

北部

中部

(一) 東部。自崑崙山脈以東。我國除新疆以外之各行省以及朝鮮與印度支那兩半島日本羣島皆是。

(二) 南部。自喜馬拉耶山以南。薩里曼山以東。凡英吉利屬之印度地方皆是。

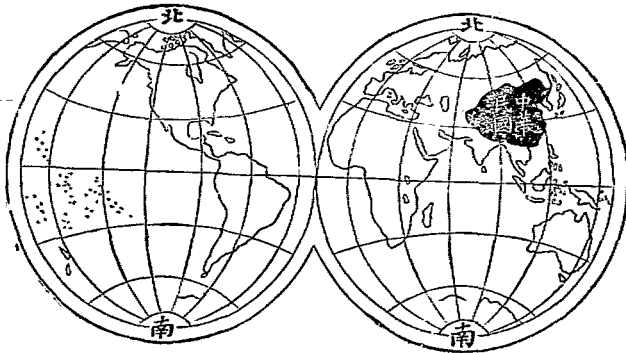
(三) 西部。自薩里曼山以西。印度古斯山以南。凡波斯。阿富汗。俾路支一帶皆是。

(四) 北部。自印度古斯山及阿爾泰山以北。凡俄羅斯屬之西伯利亞一帶皆是。

(五) 中部。凡阿爾泰山。天山與喜馬拉耶山之間。我國之蒙古。新疆。青海。西藏等處皆是。

故我國之位置。就東大陸全部言之。居於東半球之東南。就五大洲一部言之。居

本國之位置





於亞細亞洲之東南。在帕米爾高原東偏濱於太平洋西岸。含有亞細亞洲中東兩大部地。與同文之日本國爲鄰。與西大陸之美利堅共和國遙對。自古有名於世界。

### 名稱

我國以前。向以代名爲國名。君主易姓。國名輒隨之而易。自黃帝以來四

千餘年。凡歷唐虞夏商周秦漢晉宋齊梁陳隋唐。及五代之梁唐晉漢周。與宋元明清二十有三代。其間有統一之權者十四代。偏安一隅者九代。東洋各邦。昔時每稱我爲漢爲唐爲震旦。近世紀來。中外大通。我國人恆自稱爲中國。世界各國則統稱爲支那帝國。至清宣統三年政體更變。始定名爲中華民國。

### 國名 國境

### 幅員

國境約成一大三角形。西狹而東廣。南以西沙羣島之土萊塘島爲極端。

東以吉林之烏蘇里江口爲極端。北以薩彥嶺脊。西以蔥嶺之烏赤別里山口爲極端。緯線自北緯十五度四十六分起。至五十三度五十分止。南北共占三十八度有奇。經線自東經七十四度起。至一百三十五度止。東西共占六十一度不足。長約七千一百餘里。廣約八千八百餘里。面積約三千三百三十八萬七千

### 面積

餘方里。所占海岸線。達一萬五千餘里之長。約得亞細亞洲四分之一。全世界陸地十四分之一。爲本洲第一大國。世界第四大國。雖歐羅巴全洲之面積。尙未逮焉。

### 清初國界

**國界** 我國舊時邊界。如唐代則西包中亞。元代則囊括亞洲。兼及東歐。姑無論已。卽在清代盛時。東北則循斯塔諾尾嶺。以達鄂霍次克海。奄有黑龍江流域。及庫頁島之地。東南則朝鮮琉球。盡爲屬國。臺灣島亦建設行省。有完全之內海權。西南則安南緬甸暹羅尼泊爾均爲附屬國。西北則以巴爾喀什湖爲界。又有帕米爾塔什干諸部落地。皆兵威之所及。可謂盛已。厥後內政不綱。境土日蹙。東北與西北。見削於俄羅斯。東南見削於日本。西南則爲英吉利法蘭西所侵。楚歌四偈。遂以成今日之界線。

### 清季國界

東南。濱中國海。與日本之琉球羣島及臺灣島遙對。海岸復有旅順。大連灣。威海衛。膠州灣。廣州灣之租借。澳門。香港之割讓。海權與俄日英德法五國相共。

### 東南界

南界  
西南界  
西及西北  
北及東北

自然區畫

南。與法屬安南。英屬緬甸相接。以鎮南關。河口及野人山等處爲界。  
西南。與英屬印度及不丹。尼泊爾兩小國相接。而以喜馬拉耶山脈爲界。  
西及西北。與俄屬中亞細亞相接。而以葱嶺。天山。霍爾果斯河等處爲界。  
北及東北。與俄屬西伯利亞相接。以薩彥嶺。外興安嶺。黑龍江。烏蘇里江爲界。其一部分復與日屬朝鮮半島相接。而以圖們江。鴨綠江爲界。  
故我國地勢所毗連者。爲俄羅斯。日本。英。吉。利。法。蘭。西。四強國。自通商以來。所喪失之地。幾及五之一。至於今日。即在東北一帶。亦幾幾爲外人勢力所範圍。來日大難。未知稅駕不可不亟圖補救也。

區畫 國內區畫。有屬於自然者。有屬於政治者。

(一) 自然區畫 依山川之現勢而定。我國境域。適占亞洲之兩部。如蒙古新疆。青海西藏等處。屬於中亞。其他各省。則屬東亞。東亞之東北爲東三省。亦稱滿洲。中央爲十八省。復因山勢。畫成三帶。在陰山北嶺之間。爲北帶。黃河流域。在南北二嶺之間。爲中帶。長江流域。在南嶺之南。爲南帶。粵江流域。

(二)政治區畫。就行政之便利而定。改革以後。共分爲一地方。二十二行省。四特別區域。及蒙古。西藏。青海等部。除去藩屬名稱。以昭統一。列表如後。

區域	簡稱	省會	面積	積人	口	口每方里人
京兆地	京兆	京師	六一三〇四	五二〇〇〇〇	八四	八四
直隸省	燕省	天津	三四七三九〇	一三八〇〇〇〇	六八	六八
熱河區域特	熱河	承德	三〇四九〇〇	一一〇〇〇〇〇	六	六
察哈爾區域特	察哈爾	張北	五五二六三〇	二六〇〇〇〇〇	四	四
山東省	魯省	歷城	四一八三六六	三八〇〇〇〇〇	九〇	九〇
山西省	晉省	陽曲	四三七八五六	一〇〇五〇七六四	二三	二三
綏遠區域特	綏遠	歸綏	六六三七〇一	二〇〇〇〇〇〇	三	三
河南省	豫省	開封	四二四六〇九	二二〇〇九九七七	四九	四九
陝西省	秦省	長安	四三四四九二	八四七三〇四五	一九	一九

甘肅省	隴省	皋蘭	一〇七六一八九	九七五〇六四五	九
陜西	寧夏	定營	四〇〇九一七	一七六〇〇〇	二
青海	海地	西寧	二四〇〇〇〇〇	七〇〇〇〇〇	一三
江蘇省	蘇省	江寧	三四六二七七	二六九二〇〇〇	七七
浙江省	浙省	杭縣	三〇四六五四	二二六九〇〇〇	七四
安徽省	皖省	懷寧	三七七一四	三七〇〇〇〇〇	九八
江西省	贛省	南昌	四六一六一九	二四五三四〇〇	五三
湖北省	鄂省	武昌	五一八一九二	二四七七〇〇〇	四七
湖南省	湘省	長沙	五〇八三三三	二二〇四〇〇〇	四三
貴州省	黔省	貴陽	四六二二五六	四八四〇九〇〇	一〇
四川省	蜀省	成都	九八〇五九七	七二〇〇〇〇〇	七三
川邊 別區 城特	康地	康定	一一二〇〇三一	一四〇〇〇〇〇	二
西藏	藏地	拉薩	三六六四八四	一〇五〇〇〇〇	一二

第二篇 本國地理 第一章 總論 第一節 區域

福建省	廣東省	廣西省	雲南省	奉天省	吉林省	黑龍江省	蒙古	新疆省
閩省	粵省	桂省	滇省	奉省	吉省	黑省	蒙地	新省
閩侯	番禺	邕寧	昆明	瀋陽	吉林	龍江	庫倫	迪化
三九九六〇九	六一八二九〇	五四六八四一	八三〇一五〇	九七〇〇〇〇	八五四一二九	一三五五二〇〇	四八八六四三二	四二八五三三八
二〇〇〇〇〇〇	三二二〇〇〇〇	八〇〇〇〇〇〇	七五七一〇〇〇	八五〇〇〇〇〇	五九五〇〇〇〇	二五五〇〇〇〇	一八〇〇〇〇〇	二〇〇〇〇〇〇
五〇	五二	一四	九	一〇	六	一	里每 一二人方	里每 一二人方

第二節 山脈

山脈

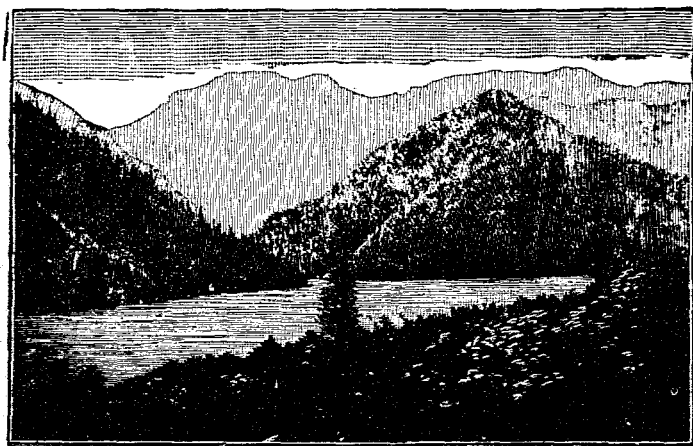
我國山脈皆起於亞洲帕米爾高原即我國所謂葱嶺也東西橫列中含沙漠就其大勢可分為漠南漠北兩部惟沙漠位置偏北故漠北山少漠南山多。

漠北諸山 由葱嶺向東北為天山阿爾泰山一系。

(一)葱嶺。在新疆西境。以多野葱而得。名。蟠互數千里。上為帕米爾部落。故又稱帕米爾高原。其北為俄屬中亞細亞。南為英屬印度。昔時帕米爾諸部均隸我版圖。祇以籌邊疏懈。未遑開拓。遂為英俄蠶食。殆盡。今成為英俄與我國交爭之點。是山平均高度約一萬三千尺。其最高峯在蒲犁之西。達二萬四千五百四十尺。非但為我國諸山發源地。并為亞洲諸山之祖峯焉。

(二)天山。由葱嶺東北。分為兩支。一入俄境。一貫新疆中部。東至哈密而

天 山 風 景



阿爾泰山

盡約長三千餘里。故新疆有天山南北路之稱。山巔多終年不化之積雪。西部高峯曰汗騰格里山。在阿克蘇北。高二萬一千九百尺。東部高峯曰博格多鄂拉山。在吐魯番之北。高二萬零七百六十尺。汗騰格里者。回語天王之稱。極言其高聳也。

(三)阿爾泰山。由天山北麓支脈。繞伊犁河源而北。蟠結於蒙古西北隅。其脈約分三派。由西北向東南作平行勢。一爲阿爾泰山本脈。自科布多東南斜入沙漠。與哈拉那林烏拉嶺遙接。高度七千餘尺。最高峯達九千六百尺。一爲唐努山脈。高度七千尺。又別出爲杭愛山脈。高九千九百尺。東南折東北至肯特山。與外興安嶺相接。一爲薩彥山脈。橫障外蒙古西北境。高度自六七百尺至一萬四千七百尺。東北入俄界。至白令海峽而盡。阿爾泰山多產金。昔時又稱爲金山。蒙古謂金爲阿爾泰。故名。

漠南諸山 由蔥嶺向東南。而以橫斷山脈爲中樞。西爲崑崙與希馬拉耶兩山系。東爲陰山北嶺南嶺三山系。北南二嶺皆發端於橫斷山脈。而陰山一脈則與



## 崑崙山

崑崙北支直接惟以積石諸山相連帶焉。

(一)崑崙山 起於帕米爾高原之喀喇闊魯穆嶺。喀喇闊魯穆嶺者位於新疆西南境外。英屬印度之克什米爾地方。高二萬四千二百十六尺。向東歧爲二派。東南入西藏西境。而橫貫西藏中部者。爲岡噶里山脈。高一萬五千七百二十尺。東經和闐之南。爲新疆西藏分界者。爲崑崙山正脈。高二萬一千八百四十尺。正脈迤東復歧爲三派。循青海南境入西藏者。曰唐古刺山脈。高一萬五千二百七十尺。貫青海中部者。曰巴顏喀喇山脈。高一萬八千尺。經新疆南部至青海北境者。曰托古茲達坂。高一萬一千一百尺。與岡噶里脈共成四派。岡噶里至西藏東部。北與巴顏喀喇唐古刺兩脈混合。南與希馬拉耶混合。構成橫斷山脈。托古茲達坂。東爲阿勒騰塔格嶺。直向東北包各行省之外。爲陰山之脈。

(二)喜馬拉耶山 亦分支於喀喇闊魯穆嶺。西北起於印度河曲。東南至雅魯藏布江谷。而混合於橫斷山脈。約長四千五百餘里。平均高度二萬二千尺。爲

## 喜馬拉耶山

額非爾士  
峯

橫斷山脈

世界最高山脈。我國西南之大障壁也。其拔出雪線之峯百餘。最高者

曰額非爾士。高於海面二萬九千餘尺。向稱為世界最高峯。嗣測知南洋巴布亞島之墨爾姑爾斯山。尚高三千尺。此峯遂祇能獨雄於本洲矣。

山北為西藏。山南為印度及不丹、尼帕爾。山巔終年積雪。交通艱阻。故亦稱雪山。希馬拉耶者。藏語雪也。

(三)橫斷山脈。位置甚廣。自青海之東南部。西藏之東部。四川之西部。雲南之西北部。皆所蟠結。地為崑崙之中南兩大幹所結合。而有怒江、瀾滄

希 馬 拉 耶 最 高 峯



## 陰山

江、長江、鴉碧江等諸大川自北而南。流灌其間。分爲高黎貢山、怒山、寧靜山、碩古里山、噶察克、拉嶺諸脈。成深峭之峽谷。其高度均在萬尺以上。在巴安之北。則有二萬二千一百尺之高峯。面積約三百餘萬方里。大都山荒水寒。草木俱鮮。冰雪常凝。空氣稀薄。旅行至此。每苦呼吸迫促。炊飯不熟。其在北部分支東行者爲北嶺。由南部分支東行者爲南嶺。與陰山共成三派。構成我國東南各行省之區域。

(四)陰山之脈。其始經青海之北爲祁連山。高一萬二千七百五十尺。至甘肅之北爲賀蘭山。高九千八百七十尺。入綏遠爲哈拉那林烏拉嶺。高三千二百十尺。經直隸、山西之北爲陰山。高五千零四十尺。至遼河發源處爲大青山。高九千六百尺。折而向北。貫蒙古東部。爲內興安嶺。入黑龍江省。環嫩江之源而盡。約長六千餘里。其餘脈南出滿洲。由東北之完達山斜向西南。爲長白山系。平均高度二千七百尺。以千山之脈。構成遼東半島。渡海成山東半島。起頂爲勞山、泰山諸秀峯。東至成山角而盡。西至黃河而盡。其分支有合黎山、太

行山松嶺諸脈。

北嶺

(五)北嶺之脈。自甘肅四川之交界而東。爲西傾山。岷山。嶓冢山。入陝西爲秦嶺。有太華等秀峯。入河南爲伏牛山。有嵩山等秀峯。至淮源爲桐柏山。折東南爲大別山。至安徽爲皖山。折東北爲張八嶺。至洪澤湖濱而盡。約長三千餘里。爲長江與黃河淮河之分水嶺。其分支有嶗察。克拉嶺。峨嵋山。六盤山。巴山諸脈。

南嶺

(六)南嶺之脈。自雲南雲嶺而東南。有點蒼等秀峯。東入貴州爲苗嶺。有梵淨等秀峯。又東至廣東與江西湖南交界處。爲大庾等五嶺。折東北至福建與浙江江西交界處。爲杉嶺。仙霞嶺。有武夷等秀峯。至東海而盡。約長五千餘里。爲長江錢塘江與閩粵諸川之分水嶺。名山最多。利源極富。惟黔桂一帶。尙有瘴癘。其分支爲哀牢山。結露山。烏蒙山。武陵山。袁山。黃山諸派。就中結露一脈。自雲南經廣西以入廣東。有十萬大山。勾漏山諸峯。至粵江西岸而盡。延布最遠。其分支有黎峒山。雷山。雷山由勾漏而南。成雷州半島。渡海崛起爲黎

崑崙爲我  
國主要山  
脈

河流隨山  
勢橫列

我國全有  
之水

山成瓊州島。

我國山脈派別大略如是。崑崙一系分布獨廣。所現太古之岩盤亦最多。實我國之主要山脈。而構成東亞大陸之脊骨者也。

### 第二節 河流

我國既多橫山脈。故川流亦多循山勢而橫列。在各省者皆注太平洋。在蒙古者多注北冰洋。在西藏者多注印度洋。新疆一帶因位置在大陸腹地。環繞羣山之內。以致難於外流。往往瀦爲湖澤。不能達洋海。故我國河流可分爲入海與內陸兩部。湖澤可分爲交與及容受二類。又有人工所成之運河。亦爲世界所豔稱。

入海諸水。在東南者。我國皆有完全之利益。東北一帶。則與俄日二國共之。西北則與俄國共之。西南則與英法二國共之。我國西境多山。航利無可言者。惟東北河流。常起國際之交涉。

東南諸水。以遼河、灤河、沽河、黃河、淮河、長江、錢塘江、閩江、粵江等川爲大。其流域皆完全在本國。而東南注於太平洋。

遼河

(一)遼河。源曰西喇木倫河。由熱河西境而東。阻於龍岡山脈。折西南行。貫奉

天中部。至營口入渤海之遼東灣。

澗河

(二)澗河。在直隸東北境。由陰山南麓。東南入渤海。

沽河

(三)沽河。爲白河。桑乾河。潞龍河。漳沱河。衛河等五水所合而成。流灌於直隸境內。入渤海之直隸灣。古黃河之下游也。桑乾雖非黃河之比。而下流亦常有

汎濫之害。

黃河

(四)黃河。長約八千八百餘里。我國大川之一也。源出青海西南巴顏喀喇山

之北。嚙達蘇齊老峯之下。稱爲阿爾坦河。東流三百里。至鄂敦撻刺。百泉並

湧。卽所稱星宿海也。又東潏爲扎陵鄂陵二湖。高於海面一萬二千八百十尺。

曲折於積石山間。東北入甘肅。循賀蘭山東麓。以入蒙古。衍爲平流。至山西西

北境。阻於洪濤山。折向西南。成一大曲。是爲河套。河套古稱河曲。西南與四

川境內之長江大曲遙對。爲天然形勢。套內水草豐美。河流復可漑田。便於耕

牧。黃河之利。惟此河套而已。更由河套南入長城。爲山西陝西之分界。經壺

黃河之利

口之山。斷龍門之脈。直達潼關。阻於北嶺。折而向東。入於河南。循熊耳太行之間。至河南之汜水而入平地。始有潰決之害。與上流迥乎異矣。又折東北。越直隸南端至山東。循泰山之北。至利津入渤海。自青海發源至此。凡經甘肅、蒙古、陝西、山西、河南、直隸、山東七省部。陰山北嶺間之水。匯於此者十七八。支流大者。爲甘肅之大通河。洮水。陝西之渭水。山西之汾水。

是河因發源於高地。經行沙漠黃土之區。故性重濁而勢滌急。但河南以上。束於重山。水既急。流泥亦隨去。河南以下。則平原廣漠。流緩沙停。淤淺難容。易致潰決。故隔數百年。輒復易道。或北走直隸。由大沽入海。或南走江蘇。奪淮泗入海。自禹治水告成後。至今四千餘年間。大徙之道凡六。其他潰決不計焉。今之河道。則係前清咸豐五年所徙也。上游既病湍急。不能行舟。下流復易氾濫。築堤爲防。設官爲治。損耗極多。仍鮮功效。故此河之在我國。實爲有損無利之水。東亞大平原一帶常受其害。

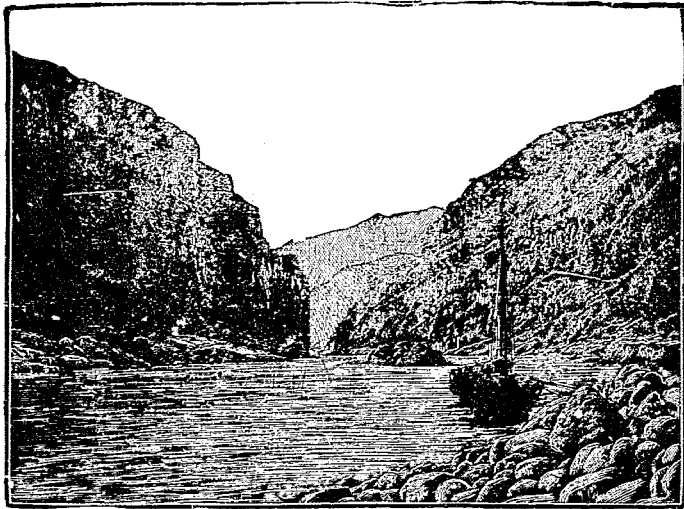
(五) 淮河。由河南桐柏山。循北嶺北麓。會汝、潁諸水。流灌於河南之東。安徽之

# 長江

北瀆爲洪澤湖。分洩於江蘇中部諸支渠以入海。其故道則爲清咸豐前之黃河。下游淤泥高積。河既易道。淮亦難行。致江蘇中部易受水災。故近年有導淮之議。

(六)長江。約長九千九百餘里。不特爲我國第一大川。并爲亞洲川流之首。居世界三大川之一。源名木魯烏蘇河。出青海西境巴顏喀喇山之陽。曲折東南流。入四川西境。名布壘楚河。經雲南北境。名金沙江。阻於南

三 峽 之 一





## 長江之利

嶺折東北成一大曲。復至四川。與岷江合流而東。始稱長江。蓋自發源至此。皆行於深山峭壁之中。水勢湍急。交通不便。又東橫斷巫山十二峯。以入湖北。東於峭壁之中。成三峽之險。灘多水急。旋渦迭起。舟行至此。易遭損害。既出三峽。水皆安流。東南至湖南洞庭湖口。折東北至湖北夏口。又折東南至江西鄱陽湖口。又折東北。經安徽至江蘇之江寧。環城之西北面。斜向東南。至上海入海。計自發源至海。凡經青海、川邊、雲南、四川、湖北、湖南、江西、安徽、江蘇八省一區。南北二嶺間之水。除錢塘江以外。皆匯焉。江口有沖積之崇明島。爲入口必經處。支流大者。在青海則有喀齊烏蘭木倫河。瑪楚河。四川則有鴉鵲江。岷江。嘉陵江。貴州則有烏江。湖南則有洞庭湖。湖北則有漢水。江西則有鄱陽湖。綜論此江之利。約有數端。

(一) 交通之利。自江口至三峽。汽船可暢行者三千二百二十餘里。自三峽至宜賓。可通小汽船者又二千餘里。而支流之可通航者又幾達三萬餘里。故兩岸商埠迭開。貿易日盛。

(二) 灌溉之利。中帶土脈腴沃。農產爲全國富源。皆此江支幹諸流灌溉之效。

(三) 文化之利。交通既便。物產復豐。則民生易繁。民智易開。其進化自較他域爲速。

長江之關係

故長江利益之巨實爲我國首屈一指於國計民生均極有關係與黃河適成反比例焉。

錢塘江

(七) 錢塘江。在浙江中部。匯懷玉括蒼諸山水。東北注於杭州灣。因其曲折如之字。故古有之江之稱。

閩江

(八) 閩江。在福建中部。匯杉嶺仙霞嶺諸水。東南至五虎門入海。灘多水急。舟楫最艱。

粵江

(九) 粵江。亦名珠江。西人呼爲廣東河。其上游爲三派。在番禺東者爲東江。在番禺北者爲北江。在番禺西者爲西江。西江源流最遠。上游復爲二派。稱南盤江。北盤江。俱自雲南匯南嶺諸山之水。東入廣西。因水色之異。或稱紅水河。

黃河長江  
之比較

或稱黔江。至鬱江口則爲潯江。至桂江口方稱西江。北江出廣東北境。東江出江西南境。俱西南至番禺附近。與西江合流而南。至虎門入海。在番禺城南有海珠洲。故有珠江之稱。其上游經流之地。爲廣東廣西二省。及雲南貴州之一部。長約四千五百餘里。凡五嶺以南。結露以東之水。皆會焉。水量充溢。便於航行。下游復支渠交錯。地味極腴。我國水利。自長江之外。當推此矣。

以上諸水。以黃河、長江、粵江爲最大。即我國所稱爲三大流域也。三川之中。又以黃河長江源流最遠。平行入海。其性質各有所同異。爲亞洲雙子河之一。茲比較如左。

黃河長江比較表

名稱	同	異	點
黃河	發源青海喀喇崑崙山之陰。東行入中國海。匯北嶺以北之水。首尾俱在本國。長近九千里。有龍門之險。河口有大三角洲。南道較北道深暢。	水勢湍急。易於氾濫。不利行舟。灌溉之利極少。極少商埠。	

長江	發源青海喀喇崑崙山之陽東行入中國海。匯北嶺以南之水。首尾俱在本國。長逾九千里。有三峽之險。河口有大三角洲。南道較北道深暢。	水勢安流永無潰決航行極便。灌溉之利極饒。商埠極多。
----	---	---------------------------

與日俄相共之水

東北諸水 為黑龍江及圖們、鴨綠兩江。皆注於太平洋。黑龍江流域最廣。與黃河、長江均為亞洲東部巨川。

黑龍江

(一) 黑龍江 源曰鄂諾河。出於外蒙古車臣汗部之肯特山。東北流入俄屬西伯利亞。至額爾古納河口。始名黑龍江。為中俄分界。東南流至松花江口。折而東北。至烏蘇里江口。復入俄境。注於韃靼海峽。在我國支流大者。為額爾古納河、松花江、烏蘇里江、烏蘇里江之水。及額爾古納河之下流。仍與俄國共之。

(二) 圖們江與鴨綠江 均由長白山麓東西分流。一入朝鮮灣。一入日本海。皆為中韓之界水。今為中日之界水。

圖們江 鴨綠江

與俄國相共之水

西北諸水 為葉尼塞河、鄂畢河發源處。流灌於俄屬西伯利亞地。注於北冰洋。亞洲北部巨川也。

葉尼塞河

鄂畢河

與英法相  
其之水

印度河

雅魯藏布  
江

怒江

(一)葉尼塞河。發源烏梁海之庫蘇古爾泊。分爲兩派。東流者爲色楞格河。西流者爲烏魯克穆河。折北流入俄境。合爲葉尼塞河。注於北冰洋之葉尼塞灣。

(二)鄂畢河。上源曰額爾齊斯河。發源阿爾泰山脈中。西流經阿山道中部以入俄。注於北冰洋之鄂畢灣。

### 西南諸水

爲印度河、雅魯藏布江、怒江、瀾滄江、元江等水。印度河、雅魯藏布江、怒江俱經英屬印度及緬甸地。注於印度洋。爲亞洲南部巨川。瀾滄江、元江俱入法屬越南地。注於太平洋。

(一)印度河。由西藏之岡底斯山西北流。合喜馬拉耶山北端之水。折西南渡喜馬拉耶之谷。至印度入阿刺伯海。

(二)雅魯藏布江。由西藏之岡底斯山東南流。匯喜馬拉耶山北麓之水。至藏地之東。折西南渡喜馬拉耶之谷。至印度與恆河合流。入孟加拉灣。

(三)怒江。由西藏騰格里海之北。東南行經西藏東境。雲南西境。匯岡噶里山與怒山兩脈間之水。入緬甸爲薩爾溫河。注於孟加拉灣。

瀾滄江

(四) 瀾滄江。由川邊經雲南西境。匯怒山與雲嶺山脈間之水。至印度支那半島。注於南海。

元江

(五) 元江。由雲南之點蒼山。循哀牢山脈。東南入越南。稱爲紅河。又名東京河。注於東京灣。

不通洋海之水

內陸河之類。以新疆、青海爲多。最著者爲塔里木河、伊犁河、柴達木河、札布噶河等水。

塔里木河

(一) 塔里木河。橫貫新疆南部。乃天山與崑崙兩脈間之主流也。合諸水於阿克蘇之南。循沙漠之北。東注羅布泊。

伊犁河

(二) 伊犁河。會天山北麓之水。斜貫新疆北境。西北入俄領中亞地。注於巴爾喀什湖。

柴達木河

(三) 柴達木河。在青海北部。下流入於達布遜淖爾。兩岸爲泥淖之地。川渠甚多。卽所謂柴達木溢地。

札布噶河

(四) 札布噶河。或稱匝盆河。由外蒙古之三音諾顏西流。貫札薩克圖至科布

有利之湖

洞庭湖

交與湖之類

受河流所滲

多。注於哈喇烏蘇湖。杭愛山與阿爾泰山脈間之水皆匯焉。

而轉輸於大川者。以東南各省為著。水淡而利益饒。湖濱皆成腴沃地。茲舉其大者如左。

(一)洞庭湖。在湖南省北境。

東西二百餘里。南北一百餘

里。周圍約七百餘里。五嶺以

北武陵以東。幕阜以西之水

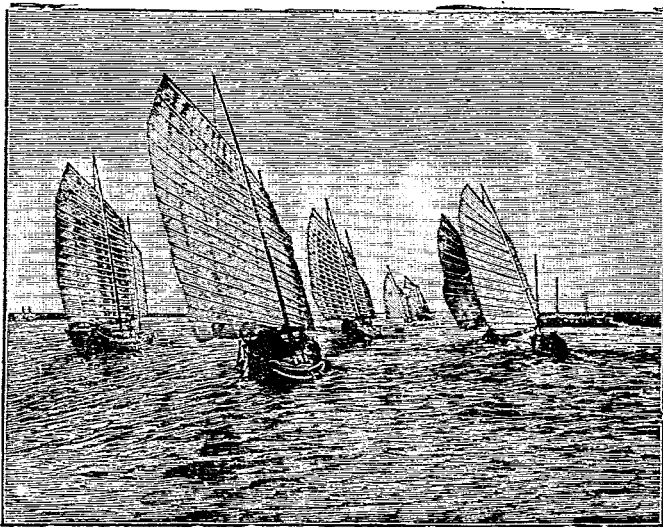
皆匯焉。水深六尺至十二尺。

可航小汽船。惟冬季水涸。僅

通舟楫。湖東南有石城山。東

北有君山。支流以湘。沅。二水

洞庭湖景



爲大長江於夏秋水盛時不至如黃河之汎濫成災者實賴洞庭諸湖爲之代蓄洪波也。

鄱陽湖

(一)鄱陽湖。一名彭蠡。在江西省北境。南北二百餘里。東西自三四十里至百  
里。形如葫蘆。凡袁山以東大庾以北杉嶺以西之水皆匯焉。水深十餘尺。亦通  
小汽船。湖西南有康郎山。北有贛山。支流以贛江爲大。

太湖

(二)太湖。在江蘇浙江二省之交。縱橫各百餘里。西承天目山諸水。以東注於  
海。碧波萬頃。蘇浙之交。感受其利。惟下游支渠不暢。湖身復淺。每逢霪雨。濱湖  
一帶。常被水災。故近有疏濬下游之議。湖中小山頗多。以東西二洞庭爲著。  
物產饒富。風景清幽。每值夏季。可以避暑。

洪澤湖

(三)洪澤湖。在江蘇安徽二省之交。東西百餘里。南北八十里。上承全淮之水  
而分洩於江北諸渠。湖中有老子山。龜山等峯。風景亦佳。

巢湖

(四)巢湖。在安徽中部。縱橫亦近百里。西北受潛山三公山諸水。東注長江。湖  
中有鞋山。姥山。孤山。諸峯。



微山湖

寶應湖

滇池

洱海

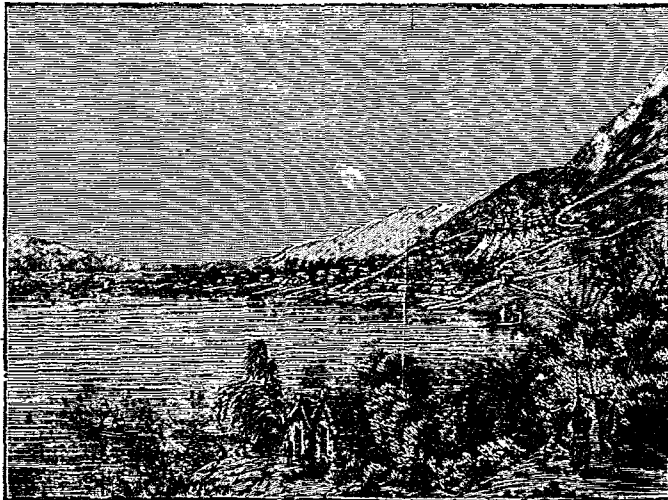
(六)微山湖。在江蘇山東二省之交。當運河西岸。南北長而東西狹。可資運河之蓄洩。

(七)寶應湖。在江蘇中部。當運河西岸。自淮水下游淤塞。洪澤湖之水多倒灌於此。恆有汎濫之虞。

(八)滇池。又名昆明池。在雲南中部。受金馬碧雞諸山之水。北注長江。

(九)洱海。在雲南西部。因形狀似耳。故以爲名。中有三島四洲。九曲之勝。受點蒼山脈諸水。南

洱 海 風 景



注瀾滄江。

以上各湖均在本國東南部。如洞庭鄱陽太湖洱海滇池之類皆係地面褶曲所成。故又名爲斷層湖。洪澤微山寶應之類則係河沙堰塞而成。故又名爲堰塞湖。湖濱最宜農產。湖內復多利益。均爲富源所在。惟是漲沙日多。湖身日窄。今之面積與古籍所載已覺大殊。將來容積日小。利益漸薄。滋可慮也。

此外又有葉尼塞河源之庫蘇古爾泊。位於唐努山脈中。高於海面四千八百三十尺。海都河之巴格拉赤湖。位於天山脈中。高於海面二千七百尺。烏蘇里江之興凱湖。位於長白山脈中。高於海面一百四十七尺。雖皆爲交與湖之類。因在山嶽之地。利益不著。

無利之湖

羅布泊

容受湖之類。但受上游之水。而無尾閘之可洩者。因之蒸發多而鹽分仍留。往往成爲鹹水湖。其位置亦多在內地。

(一)羅布泊。在新疆東南境。爲天山南路川流總匯處。周圍五百餘里。高於海面二千二百餘尺。沿岸叢生蘆草。爲新疆膏腴之地。水味甚鹹。故古稱爲鹽澤。

烏布薩湖

(二)烏布薩湖 在蒙古科布多北隅。周圍三百餘里。高於海面二千四百三十尺。凡唐努山南麓之水多注之。

哈喇烏蘇湖

(三)哈喇烏蘇湖 在科布多城東。周圍亦三百餘里。高於海面三千五百十尺。凡阿爾泰山本脈之水多注之。

青海

(四)青海 一名仙海。或作鮮海。蒙古語爲庫庫淖爾。在祁連山南麓。因水色深藍。故名。水味帶鹽。形爲橢圓。周圍約五百餘里。高於海面九千一百二十尺。受祁連積石之水。峯巒屏立。風景清明。蒙古人視爲遊牧佳地。

騰格里海

(五)騰格里海 在西藏拉薩西北二百餘里。周圍三百餘里。高於海面一萬三千八百三十尺。西藏湖泊甚多。此爲最大。水色澈碧如青天。蒙藏人稱天爲騰格里。故名。西北復有洞格昂色。伊克巴哈等池。皆位於高原。面積亦廣。

海跡湖

以上各湖。雖多在內陸地。然青海與羅布泊皆古殘留之海水。分滲於大陸內部者。稽諸吾國歷史。所載其面積。大於今者。數十倍。數千年來。日就乾涸。而成今日之遺跡。故又名爲海跡湖。

人工河之類 我國人工河道。以江、蘇、及浙江北部爲多。至論其有名者。以運河爲最。然亦多藉古昔河流故道而聯綴焉。

運河

(一) 運河 以山東之汶水爲上源。西南至南旺而分流。自南旺西北逾黃河至臨清。循衛河故道以達天津。稱南運河。又循白河故道以達通縣。稱北運河。再由通縣之通惠渠入京師。自南旺東南至濟寧。循泗水故道以達淮河。渡淮循邗溝故道以達長江。渡江東南入浙。至杭縣入錢塘江。計自杭縣至京師。共長二千二百餘里。

運河之功  
用

運河之功。始於吳王夫差。繼續於隋唐北宋。而大成於元代。明清兩朝。因元舊都。踵其政策而修濬之。河之深廣不等。平均約深九尺。寬九丈。而最寬處向有至數十丈者。自長江至臨清。皆置閘束水以濟運。在今日尙推爲世界人工河中最長之水。昔日江淮米粟。大抵皆藉此以輸北方。設官監督。歲費甚多。然南北文化之交通亦多賴此。自海運興。而此河之功用失。自京漢津浦兩路成。而此河之功用又失。僅爲灌溉之需。疏濬之功亦漸廢矣。

河流統系表

河

流

發源處

所屬山系

(一) 北冰洋斜面

葉尼塞河

色楞格河

庫蘇古爾泊

薩彥嶺

爾阿泰山系

烏魯克穆河

鄂畢河—額爾齊斯河

爾阿泰山

爾阿泰山系

鄂嫩河

肯特山

爾阿泰山系

額爾古納河

肯特山

爾阿泰山系

松花江

白頭山

長白山系

烏蘇里江

西塔山

長白山系

圖們江

白頭山

長白山系

鴨綠江

白頭山

長白山系

遼河

興安嶺

陰山山系

灤河

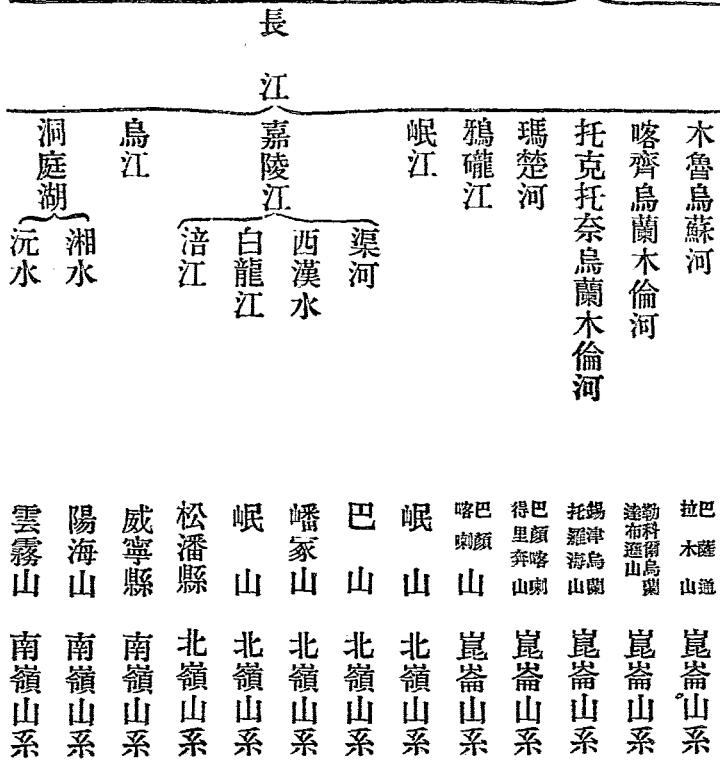
巴顏屯圖古爾山

陰山山系

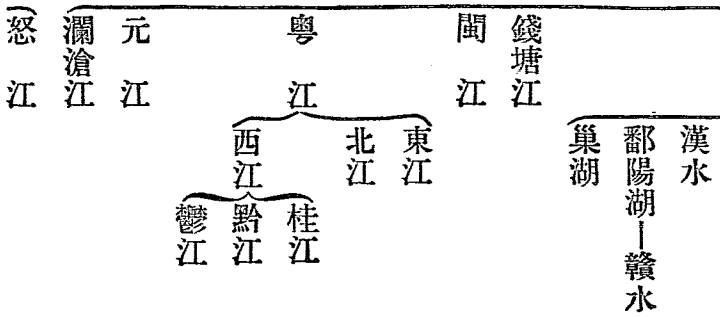
淮			黃				沽					
河			河				河					
汝水	潁水	河源	渭水	汾水	洮水	大通河	河源	衛河	滹沱河	豬龍河	桑乾河	白河

伏牛山	嵩山	桐柏山	烏鼠山	管涔山	西傾山	祁連山	<small>嶠</small> 嶽 <small>老</small> 嶽 <small>素</small> 嶽	太行山	五台山	恆山	洪濤山	<small>瑪</small> 伊圖嶺
北嶺山系	北嶺山系	北嶺山系	北嶺山系	陰山山系	北嶺山系	崑崙山系	崑崙山系	陰山山系	陰山山系	陰山山系	陰山山系	陰山山系

(二) 太平洋斜面



第二篇 本國地理 第一章 總論 第三節 河流



- |      |      |      |      |      |      |      |      |      |      |      |      |
|------|------|------|------|------|------|------|------|------|------|------|------|
| 布喀池  | 拉瑪山  | 點蒼山  | 烏蒙山  | 陽海山  | 大庾嶺  | 安遠縣  | 杉嶺   | 括蒼山  | 三公山  | 大庾嶺  | 蟠冢山  |
| 崑崙山系 | 崑崙山系 | 南嶺山系 | 南嶺山系 | 南嶺山系 | 南嶺山系 | 南嶺山系 | 南嶺山系 | 南嶺山系 | 北嶺山系 | 南嶺山系 | 北嶺山系 |



(三) 印度洋斜面  
 伊落瓦諦江  
 雅魯藏布江  
 印度河

野人山 橫斷山脈  
 達木殊客 拉喜馬 山系  
 巴普山 拉耶馬 山系  
 阿底斯 拉喜馬 山系  
 斯山 拉耶馬 山系

第四節 地勢

地勢西北  
 高而東南  
 下

我國西北多山、東南濱海、山川之勢大都東西橫列、故地勢西北高而東南下、其大要可以分爲山嶽地、階級地、原野地三類、復有沙漠、黃土等之特質焉。

山嶽地

山嶽之地 約占全國之四、以西藏、青海爲主要地、延及甘肅、四川、雲南之西

部、及新疆之北、西南三面皆是、其高度多在一萬五千尺以上、次則科布多、烏梁海、蒙古北境、黑龍江之東、西北三面、吉林東南部、其高度亦在二千尺至四千尺、各地雖多屬邊徼、然皆礦脈雄厚、森林繁密、利源之藏、實爲無盡、又爲西北兩面之天然國防、惜乎交通多阻、拓殖未興、棄貨於地、反遭外人之窺、伺不可不注意也。

階級地

階級之地 約占全國之十三、如甘肅、四川、雲南之東部、及陝西、山西、湖南、貴州、

江西、福建、廣東、廣西等省。與直隸之北部、西部、河南之西部、浙江、安徽之南部、奉

天之東部、南部皆是。峯巒起伏不一。高度在千尺上者居多。

就中物產饒富。各種製造之原料。多出於是。惟陸路之轉運。既艱。水道復湍急。難行。輸出不易。將來發達之機。非藉鐵路不可。

原野地

原野之地 約占全國十之三。

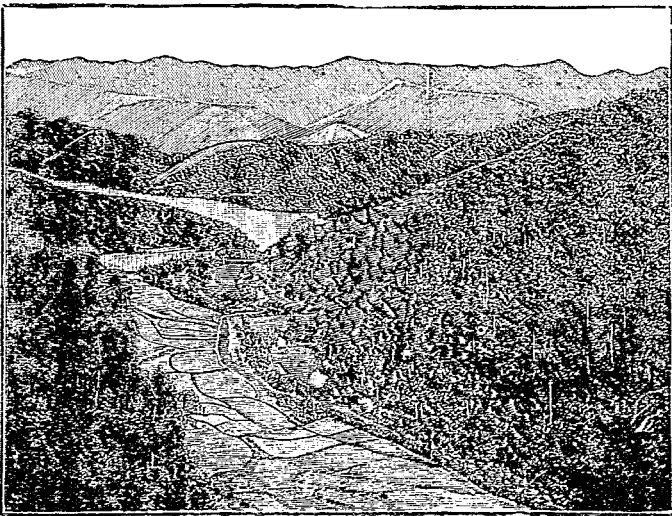
惟高原之與平原。尚如五與一之比例。

(一)高原 均在中亞之域。其

地勢約分三部。

(一)西藏、西北部 爲崑崙

高原之狀



西藏高原

青海高原

蒙古新疆  
高原

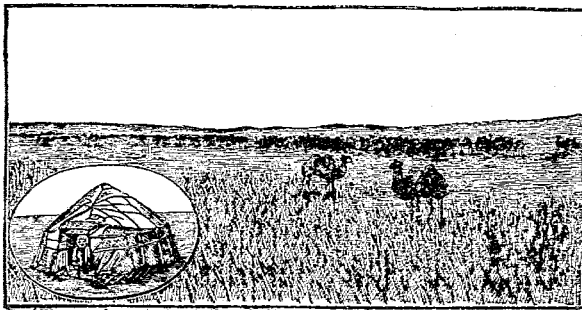
幹脈與岡噶里山脈間之溢地。東接於橫斷山脈。面積二百餘萬方里。高於海面一萬二千尺至一萬六千尺。爲世界第一高原地。其地黃沙白草。彌

望皆是。空氣乾燥。人稀土瘠。偶有雨至。積水成潦。東流與怒江相連。迨經蒸發。復隔絕而成多數之湖泊。故又有後藏大湖地方之稱。

(二)青海北部。爲托古茲達坂與喀喇崑崙間之溢地。地勢橫廣而縱短。殆成一長斜形。面積約五十餘萬方里。高於海面八千一百尺。其地水草甚豐。便於耕牧。青海之沃土也。因有柴達木河之流灌。故又稱爲柴達木地方。

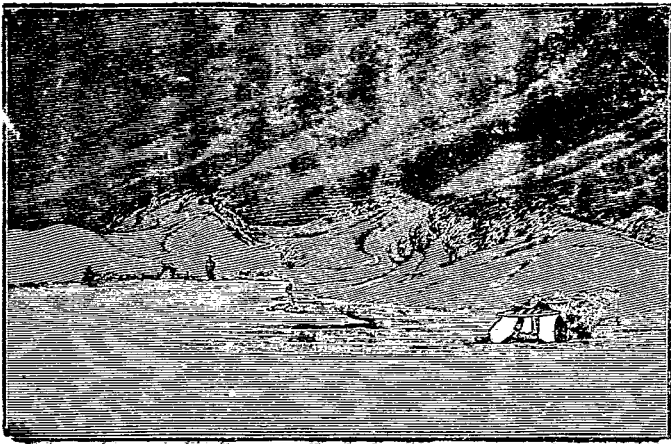
(三)蒙古新疆之中部。亞洲之最大高原也。爲天山、阿爾泰山與崑崙、陰山之脈所構成。

蒙 古 游 牧



西起葱嶺。東迄內興安嶺。寬處近六千里。大勢斜分爲三部。以阿爾太山南脈。接於哈拉那林烏拉嶺。與內興安嶺之間爲一部。阿爾太山與天山之間爲一部。天山與崑崙山之間爲一部。其高出海面之度。則自二千尺至三千尺不等。其四圍水草極富。畜牧事業。最爲發達。可以耕植之處亦多。農業之利。不讓諸省。彼處土居之民。皆以游牧逐水草爲業。近則他省之民。前往耕殖者。頗漸繁滋。所惜。交

風 旋 漠 沙



沙漠

通未暢。吾國民尙多安土重遷之習。誠能注意於拓殖利益。正未可量也。

在此高原中央。含有大沙漠帶。往往平

沙千里。如洋海之一望無垠。故又稱爲

瀚海。或稱爲戈壁。地學家究其成因。

以爲太古之前。天山與崑崙之間。皆屬

汪洋巨海。迨後地殼變遷。滄桑屢易。昔

日之海底。遂成今日之高原。又以適

當大陸內部。蒸發多而雨量少。土脈不

能凝結。於是昔日沮洳之處。反成枯燥

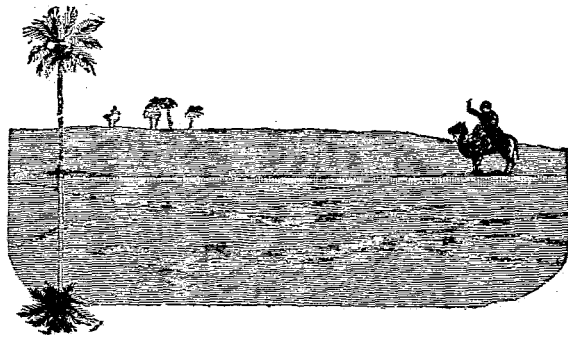
不毛地。入夏旋風最多。或括沙成山。

掩沒數里。或捲沙成柱。輸送空際。散之四方。

現樓閣人物樹木之倒影。變幻倏忽。景象甚奇。

又或因光線之折射。在天空交通有一定之路線。旅行

沙漠倒景



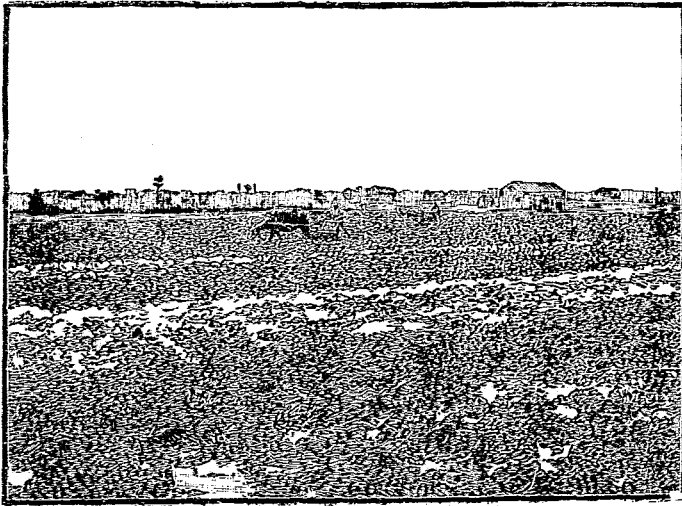
### 黃河平原

以駱駝爲最良。其間有  
草之處曰沙漠。田行旅多  
藉以接濟焉。

(二)平原。均在東亞之域。亦  
可區爲三部。

(一)黃河流域。其地可分  
爲二區。一在河套以內。耕  
牧俱宜。一在黃淮之間。跨  
直隸山東河南安徽江蘇  
五省地。有二百餘萬方里  
之面積。爲我國最大之原  
野地。又稱爲東亞大平原。  
其土質純爲黃河之沖

平 原 之 狀



黃土

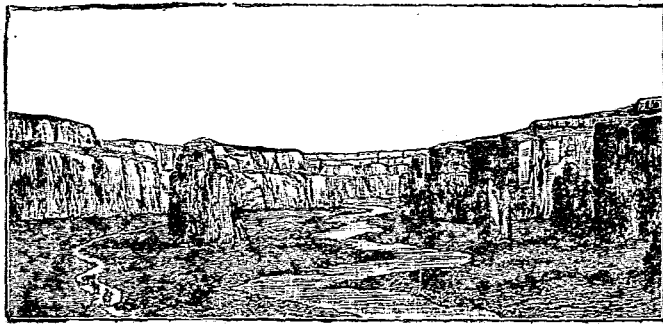
長江平原

積地。農產甚饒。舟車交通。咸屬便利。我國上古文化之所萃。而豪傑之馳逐場也。

在此大平原迤西。山巔水涯。每多黃土。其色深黃。觸之易碎。中多小孔。適於植物之生長。其深處有至數百尺者。性易直裂。濱河之處。往往削成陡壁。久則崩入水中。隨流而下。淤成平地。說者謂係北方沙漠之吹積質。迨經雨澤化成。腴土我國上古文明之開啟及黃河泥沙之害。未必不由於此。

(二)長江流域。其地可分為三區。西為成都溢地。在四川之中部。中為兩湖平原。即古雲夢之藪。東為江浙平原。則純為江流

山 陝 一 帶 之 黃 土



滿洲平原

遼江平原

海岸

之沖積地。其地汊港紛歧。交通暢便。地味饒沃。水旱無憂。為我國精華之所萃。

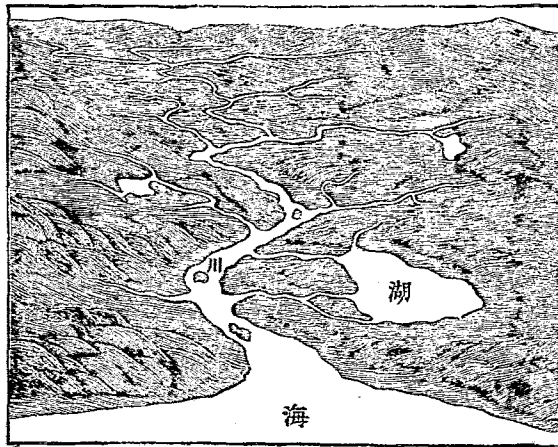
(三)滿洲地方。北為松花江平原。南為遼河平原。農產之饒。等於他省。此外海濱低原。如粵江口三角洲之類。亦我國所稱上腴地也。

### 海岸

地勢陂陀斜降。達於海岸。分

轄於奉天、直隸、山東、江蘇、浙江、福建、廣東七省。延袤一萬五千餘里。成半圓形。在平原之地。均成沙岸。階級之地。均成巖岸。沙岸多逕直。巖岸多灣曲。岸線之曲直與文明之發達甚有關係。我國沙岸巖岸。幾於各居其半。以浙江之杭州

江河下流之沖積狀





灣爲分點。

沙岸線

(一)沙岸線 自杭州海灣而北。除

山東遼東兩半島以外皆是。平灘

漫衍。一望百里。極難停泊。故除兩

半島以外。祇有商港而無軍港。惟

乘潮煮鹽。最爲便利。故鹽產甚饒。

遼東山東兩半島。係長白山脈

陷落所成。故濱海皆巖岸而多良

港。如旅順。大連灣。之。眾。島。威。海。衛。

膠州灣。皆所稱爲停泊佳處也。

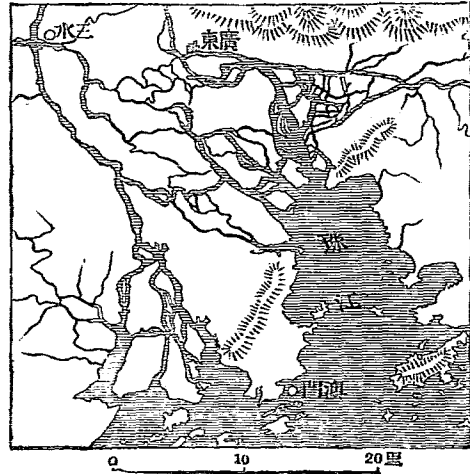
巖岸線

(二)巖岸線 自杭州灣以南。直達安南之東京灣。除粵江口以外皆是。其間島

嶼林立。灣岬紛歧。佳港之多。爲亞洲之冠。在浙江則有舟山羣島。鎮海口。象

山港。三門灣。温州灣等處。在福建則有三沙灣。閩江口。廈門灣等處。在廣東則

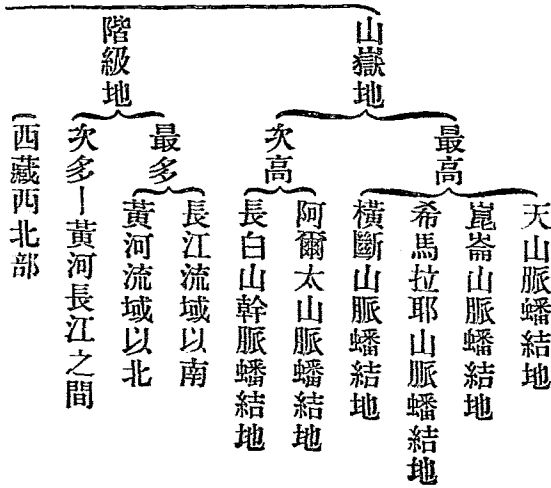
粵江口地勢



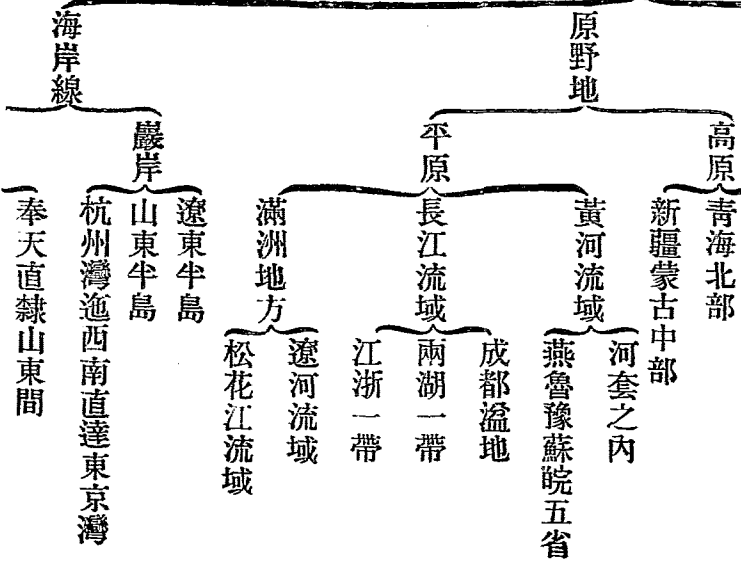
本國地勢表

本國地勢表  
 守。皆稱要地。  
 有韓江口。九龍半島。香港。島。虎門。口。廣州灣。北海港。等處。於商務交通。軍事攻

中學校教科書 本國地理 卷上



中華民國



〔沙岸〕山東半島與杭州灣之間  
廣東粵江口

山川不如  
縱列之便

我國境域廣袤。優點甚多。惟於山川位置。則不如縱列之便。蓋緯度氣候。以南北爲等差。寒暑物產。既殊。則人民習向。自異。有縱列之山川。爲交通調和之具。則隔閼易除。我國昔時社會。每生南北之派別。割據之際。又南北分治者居多。卽號稱統一時代。亦有長城以限北馬。是皆因山川橫列。囿於風氣。區別太甚之故。今者環海交通。文明日進。鐵路政策。尤爲發達。如能速成粵漢一線。以通各省之脊脈。由張恰一線。以聯蒙推廣川漢之線。以聯藏。續成隴海新疆諸線。以聯回。則脈絡貫而氣誼自親。不特天然畛域。可以從此消除。且商貨流通。物產增旺。強盛之基。悉在是矣。

第五節 海

我國之海。爲太平洋內海之一部。自朝鮮半島南端。循琉球羣島。以西直達我舊屬之臺灣島。更自臺灣海峽西南。至印度支那半島東岸。外人統稱爲支那海。其位置

中國海爲  
太平洋之  
一部份

海之區畫

適在我國奉天直隸山東江蘇浙江福建廣東七省之外。地學家謂亞洲自堪察加半島以南循千島羣島日本羣島琉球羣島以達臺灣島乃太古前本洲之東岸山脈。今之中國海日本海等處皆昔日大陸也。嗣經地殼變遷而成今日之現狀。故自琉球羣島以內海底傾斜極緩凹凸亦鮮純為坦海性質。至於海上主權昔時我所獨有。自歐美諸邦通商以來。英割香港。復借威海衛。德借膠州灣。法借廣州灣。日既佔朝鮮割臺灣島。復借旅順大連灣等處。於是沿海要地多為他人所握。而海權日蹙矣。

海面 因其位置及水色。可分為黃海。東海。南海三部。在黃海之內。又有大灣曰

渤海。

黃海

(一)黃海 在奉天山東江蘇之東。東至朝鮮半島。南盡舟山羣島。西以遼東山東兩半島與渤海為界。因渤海濁流所注。泥沙多而水色黃。故以為名。東北有朝鮮灣。灣內鴨綠江口。我國與日領朝鮮。以此為界。

渤海

渤海在黃海西。介於奉天直隸山東三省間。長八百數十里。廣四百餘里。成斜

長形。東北爲遼東灣。西南爲直隸灣。南當山東之北。復成曲勢。曰山東灣。東與黃海相通處。曰直隸海峽。峽北爲遼東半島。峽南爲山東半島。二者迴抱渤海。無異蟹螯。兩螯之間。有廟羣島數十。散布海中。內通京津。外達重洋。胥由此出入。在太古之前。兩半島諸山本爲一脈。渤海區域亦平陸也。迨後地盤陷落。遂成巨浸。其餘脈之未沒者。則爲廟羣島諸峯。然渤海四圍諸流。沖積泥沙最多。比之往昔。又曰形淺窄矣。

(一) 東海 在江、蘇、浙、江、福建之東。自舟山羣島以南。至臺灣海峽一帶。皆是。東航日本。渡太平洋以達美洲。咸取道於此。海產甚饒。

(二) 南海 在福建、廣東之南。自臺灣海峽以西。至印度支那半島。皆是。西有東京灣。我國與法領安南。以灣內之北崙河口爲界。沿海皆南嶺餘脈。灣岬紛歧。島嶼羅列。西通歐洲。南通澳洲。均稱便利。以故通商最早。移殖海外亦最多。

海底 海底之有高下。與陸地之山川原隰無異。我國海底都向東南傾斜。然自琉球羣島以內。斜度甚緩。臺灣海峽以西。則斜度甚峻。峽北與峽西相較。幾如一。

與六之比例其狀如左。

區域	地段	與六之比例
渤海	遼東灣	至一百五十尺
	直隸灣	至三百尺
黃海	山東灣	至三百尺
	直隸灣	至六百尺
東海	高麗灣	至三千尺
	杭州灣	至六千尺
臺灣	臺灣	至三千尺
	浙閩	至六千尺

第二篇

本國地理

第一章 總論

第五節 海

九十一

韓江口

一百里至三百里以內 三百五十里以內 四百里以內 五百里以內 六百里以內

南海 廣東

一百里至五百里以內 二百至五百里以內 三百至四百里以內 六百里以內 六百五十里以內

南台 嶼 島

里沿岸及五里以內 以二十里以內 七十里以內 一百里以內 一百二十里以內

故我國海底。渤海最淺。即在中央深處。亦不過一百一十尺。因此淺灘介殼光色易向天空折射而成海市蜃樓之幻影。在昔科學未明。遂多怪誕之說。

黃海北部。以二百三十一尺為最深。南部以二百七十九尺為最深。又有三百十二尺與三百十八尺之深潭兩處。西近江蘇多淺灘。則昔年黃河所沖積也。

自此入東海。則成一半圓階級狀。長江口外。泥沙沈澱。海底最淺。迤向東南。遞遠遞深。以琉球羣島為界。羣島以西。最深不過三千尺。以東則六千尺以外之深洋矣。觀其傾斜之速。故地學家有日本琉球諸島為亞洲舊時東岸之說。

南海深度。則幾與臺灣島南端作平行綫。五六百里外。即達六千餘尺。故其近岸之水。已呈海洋深黑色。是因海底之斜度既峻。且南帶諸省山地多而泥沙少。無可沖積也。



海之水流

海流

海中之水流。可分為兩派。一為黑潮分派。由臺灣島南端歧出。沿其西岸北上。沒於黃海。與北來之寒流合。一為隨風皮流。因東北東南之季候風而起。南海自十月至四月。向西南流。略與海岸平行。每日之速度。自五十餘里至一百六十餘里。風大則速率亦大。四月以後。則回向東北。每日速度。自七十餘里至一百六十餘里。北部黃海之水。則冬季為東北季候風所激。其皮流乃分向南方而行。一則遠至臺灣海峽。一則至日本九州西南。與黑潮之本流相會。能使其溫度略降焉。

海之潮汐

海潮

沿海潮候之時刻。則黃海、東海、早。渤海、南海、遲。論其昇降。差則東海最大。黃海、南海、次之。渤海、又次之。茲列各岸之高水時刻與漲度如左。

地名	時刻	漲度	區域
北海港	五點十分	十三尺	南海
粵江口	二點四十分至	四尺半至	同前
韓江口	三點	六尺至	同前

廈門港 十二點 十六尺半 同前

海壇島 十一點十五分 二十尺 東海

閩江口 十點二十七分 十六尺 同前

三沙灣 十點 十七尺 同前

溫州灣 九點五十三分至十點十五分 十九尺 同前

三門灣 十點二十分 十五尺 同前

象山港 一點零三分至一點三十分 二十三尺至三十尺 同前

舟山東岸 十點零二分 三十三尺至三十三尺六寸 同前

甬江口 十點十四分 八尺 同前

杭州灣 一點二十七分 廿五尺至三十四尺 同前

吳淞口 十二點四十分 十尺 同前

膠州灣 五點 十尺 黃海

威海衛 九點三十分 七尺 同前

杭州灣大湖

氣候因地勢而異

煙臺 一點三十四分 七尺 同前

大連灣 十點四十七分 九尺 同前

旅順 十點四十五分 九尺 同前

大沽口 三點三十分 九尺 渤海

秦皇島 十二點 六尺 同前

營口 五點 十尺 同前

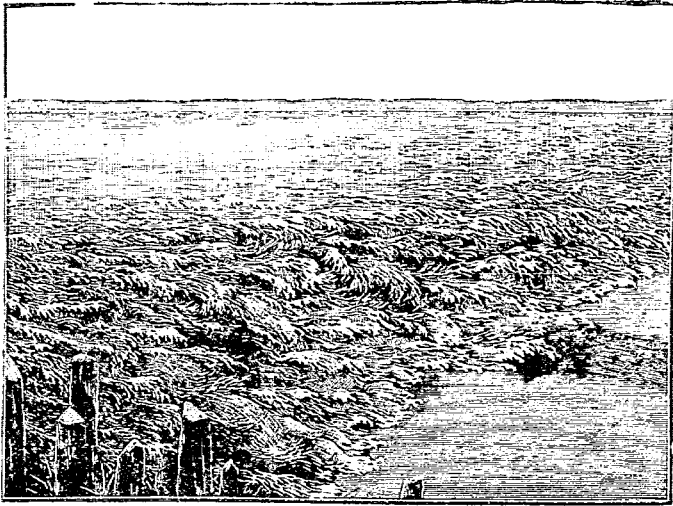
各岸潮勢以杭州灣內之錢塘江口最為洶湧。因口門之外適成大三角形。復有龔赭二山峙於旁。潮水入內愈行愈窄。以致兩岸潮波次第遲滯。擁擠難行。後至者重疊相加。遂成三十尺以上之高潮。當曆中秋之際。聲勢尤猛。驚濤駭浪。幾如白馬銀山。世界大潮除印度之恆河口外。以此為最。亦我國之天然奇景也。

第六節 氣候

我國因位於溫帶。故氣候大率融和。然因疆域廣袤。雲南兩廣之南部入於熱帶。西藏蒙古等處則遠於海濱。東南地勢較平。西北地勢過高。自西而東則負山面海。高

大洋氣候

錢塘江口潮勢



中學校教科書 本國地理 卷上

下不同。自北而南。則沙漠縱橫。肥瘠各異。是以全國氣候殊覺參差。綜而言之。可分爲大洋大陸二帶。

**大洋氣候帶** 均在我國東亞之域。其濱海之處。一萬數千里。海風含水氣。時從太平洋面吹來。寒暑燥濕。多半均勻。是以人口增滋。物產繁盛。然在十八省中。又各有殊異。北帶寒暑之差甚多。溫度變化亦較激劇。西部已兼有大陸氣候。北邊山中。往往四時飛雪。過者恆被重裘。雨量東部最盛。易致漲溢。

## 大陸氣候

秋冬空氣乾燥。風力較弱。而冬期之蒙古風。夏期之炎風。騰沸黃土。幾至不辨天日。中帶寒暑最爲平和。燥濕亦最停勻。雨量以三四月爲最多。比北部約增兩倍。南帶近於熱帶。春夏之雨尤多。秋冬則純爲燥季。夏雖熱而不酷。冬期溫暖無冰。祇御薄棉。惟沿海之區。在春夏兩季。每苦風災。

## 大陸氣候帶

則在我國中亞之域。新疆蒙古青海西藏等處。距海遠而山障多。

濕潤之空氣不及調劑。是以夏暑冬寒。均甚劇烈。沙漠一帶。夏季日間溫度。達攝氏表八十餘。夜半忽降至冰點之下。往往一日之中。具四時天氣。入夏狂風時起。飛沙走石。旅行者猝遇之。宜伏地以避危險。蔥嶺西藏一帶。空氣既燥且薄。牲畜倒斃者。乾腊不腐。渡山嶺者。每苦呼吸迫促。口鼻裂血。冬期水銀冰結。殆不見液體。即在盛夏之時。山巔亦恆有積雪。

各省部溫度之高下。外人雖有調查。我國尙少實測。茲列考查所得者如後。亦可見各地溫度之一斑焉。

## 地點

一年中最高度

一年中最低度

差數

東京灣	一〇〇	四六	五四
番禺	九五	四一	五四
香港	九七	三六	六一
閩侯	九八	三〇	六八
上海	九六	二六	七〇
丹徒	九三	二三	七〇
夏口	一〇〇	二九	七一
宜昌	一〇三	二三	八〇
烟臺	九五	二〇	七五
天津	一〇七	二三	八五
營口	八〇	一〇	七〇
瀋陽	九七	二二	一一八
吉林	九四	三三	一二六

風向

暴風

龍江	八八	五〇	一三八
庫倫	九三	五七	一五〇
烏里雅蘇台	九三	五四	一四七
莎車	八〇	一九	六一
亞東	六三	一九	四四

風向

我國、季、候、風、均、隨、冬、夏、而、易。夏間日光行於北緯。則印度洋面之空氣冷。故自三月至十月。印度海岸有西南風起。順勢北超。吹過中國。轉為東南風。以入於十八省。冬期日光移於南緯。則沙漠之空氣冷。故十一月至二月。內地常有西北風。海濱常有東北風。季候風半年一易。當其轉振之際。必悉其餘勢以逞威。故我國在春秋分時。每苦風暴。而沿海尤多。

中國海之暴風。可分為二部。在南海岸者。發生於北緯十二度至二十三度間。四五月中方向北多。西少。經行安南、北部、東京灣、瓊州海峽一帶。六月至十一月。則西多北少。經行澳門、香港、東京灣、安南一帶。在東海岸者。六七月之間。向西

雨量

北。經行海南島以東至臺灣海峽間。秋季則由臺灣海峽向北微西。直達黃海。並至沿岸陸地。南海一帶。入秋又時遇颶風。常有覆舟折檣之患。

雨量

我國雨量則隨距海之遠近而異。大抵沿海多而內陸少。南部多而北部少。每當初夏時節。日光既漸移於北。季候風復由印度洋面吹至。於是沿海及中部一帶。常致霖雨綿亙。達半月以上。所謂黃梅雨也。至於山陝甘肅。雖已近於內陸。然南北嶺諸峯。皆不足以爲隔蔽。橫斷山脈。雖高。復成西北向東南之勢。不難順受印度洋與中國海之氣流。故黃河上游。尙不至絕無雨澤。但比之中部及海濱。已稍旱矣。蒙古、新疆、青海。則以深入內陸。海風難及。雨量極少。若西藏及蒙古之沙漠地。則竟有終年無雨者。一則因高山脈之障蔽。一則因距海太遠。故也。茲列各地雨量之可攷者如後。

地點	月份												平均	
	一月	二月	三月	四月	五月	六月	七月	八月	九月	十月	十一月	十二月		
北京	0.3	0.4	1.3	2.6	7.4	14.5	23.6	0.3	0.2	0.9	0.9	0.9	0.6	1.9



物產爲亞洲冠

動物

第七節 物產

我國以位置適宜之故。天產豐盛。爲亞洲各國之冠。不特動植諸物博碩繁多。即礦產亦各類咸備。惜經營未能合度。致地有遺寶之歎。耳。茲分述之如左。

動物 西北各地。盛行畜牧之業。以其多深山曠野故也。普通有用之畜。以牛馬

羊。豕。雞。鴨。爲主。蒙古四川均產馬。青海西藏及四川產黃牛。長江以南各省產水牛。綿羊。山羊。各省有之。羚羊。則產於賀蘭山一帶。及後藏地方。豕。則各省多有。雞。鴨。盛產於江淮之間。蒙古新疆有駱駝。旅行沙漠者多賴之。長城以南。淮水以北。又產驢。騾。中部猛獸較少。西北二邊。則有熊。羆。虎。豹。及鹿。獐。狐。兔。之屬。水產。自昔稱盛。近年江浙直隸等省。特設漁業公司。藉保利源。成效尙未大著。魚

番 禺	一·三四 一·七三 四·五〇 九·四一 一·八一	六·一六 七·八九 八·六六 四·六一 一·九四 〇·六九 〇·三五 四·六六	二·元 二·五〇 四·一六 三·八一 四·七三 三·六二 四·五九 四·七九 二·〇三 二·九四 三·六九 三·三一 三·五五
夏 口	一·六六 二·六六 四·六五 七·六六 六·六〇	一·六八 五·六二 三·四一 七·八九 四·六三 二·三三 一·〇三 五·五九	二·元 二·五〇 四·一六 三·八一 四·七三 三·六二 四·五九 四·七九 二·〇三 二·九四 三·六九 三·三一 三·五五
宜 昌	二·五二 一·六六 三·六二 五·一〇 四·四〇	二·〇二 七·二〇 六·七 七·五五 二·六四 〇·六二 〇·七四 三·七三	二·元 二·五〇 四·一六 三·八一 四·七三 三·六二 四·五九 四·七九 二·〇三 二·九四 三·六九 三·三一 三·五五
上 海	二·元 二·五〇 四·一六 三·八一 四·七三 三·六二 四·五九 四·七九 二·〇三 二·九四 三·六九 三·三一 三·五五	二·元 二·五〇 四·一六 三·八一 四·七三 三·六二 四·五九 四·七九 二·〇三 二·九四 三·六九 三·三一 三·五五	二·元 二·五〇 四·一六 三·八一 四·七三 三·六二 四·五九 四·七九 二·〇三 二·九四 三·六九 三·三一 三·五五

類之產。全國有之。魚翅。海參。向稱珍品。其次如江瑤柱。石決明。淡菜等。亦所著名。至於江浙之桑蠶。河南之櫟蠶。安徽之柞蠶。東三省之柳蠶。苟能洞明物理。日益研究。每年獲利。何可勝算。四川復有白蠟蟲。亦生利之物品也。

## 植物

**植物** 植物之狀況。視各地之氣候而異。珠江流域。近於熱帶。甘蔗。香蕉。番薯。及各種香料之屬。均極繁盛。水稻。尤為食品之本。長江流域。全屬溫帶。稻。麥。棉。茶。實為大宗。桑。漆。樟。柳。棗。諸品。亦甚發達。黃河流域。惟粱。麥。及豆。類為夥。滿洲亦盛產豆。麥。荒曠之地。森林繁盛。西藏蒙古。地多不毛。雖有草野。不過成一牧場而已。至各省之特產。以長白山人參。為最有名。近則江蘇青浦。發現一種土參。時人亦珍寶之。

## 礦物

**礦物** 吾國礦產。以東。北。西。北。諸地。為最盛。若滿洲。金。鐵。煤。炭。隨地有之。黃河流域。煤。礦。最多。金。銀。銅。鐵。石。油。等產。莫不饒富。長江流域。除金。銀。銅。鐵。之外。又有銻。煤。硫。黃。石。油。粵江流域。銀。銅。鉛。錫。俱有之。雲南則盛產寶石。雲南及山西四川有鹽池。鹽井。盛產食鹽。亦一大利源也。今各省所開各礦。已著成效者。惟直隸。開平。

江·西·萍·鄉·湖·北·大·冶·數處而已。

## 第二章 分論

### 第一節 京兆地方

京兆地方

京兆地方在直隸省北部。東西約三百餘里。南北約四百餘里。北阻長城。西據居庸山脈。白河永定河交灌其間。特設京兆尹轄之。直隸於中央政府。

京兆及京師

京兆中央曰京師。俗稱北京。當永定河白河之間。玉泉山麓。南距赤道四十度。西距英國革爾尼天文臺一百十六度二十八分。高度一百二十尺。遼金元明清五朝皆定都於是。今日中央政府亦踵成規設置。居民二百餘萬。經歷朝之營繕。其形勢之雄偉。氣象之繁華。誠足以弁冕全國。頡頏世界。其概要如左。

京師形勢

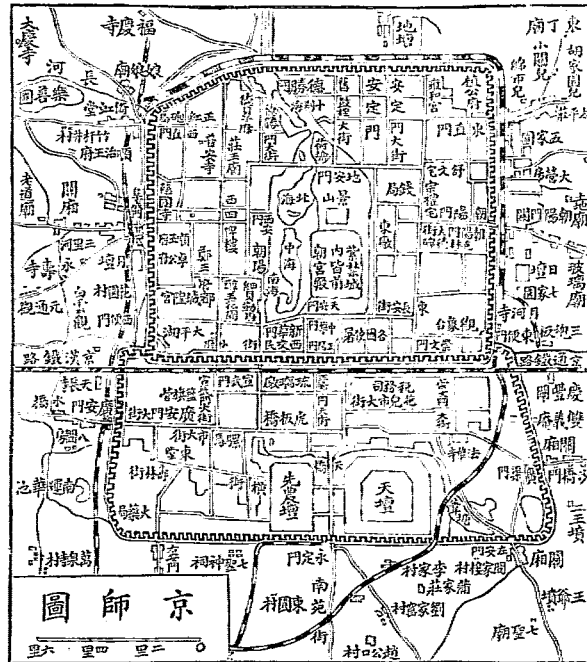
(一)形勢 當居庸山脈南麓。西北皆崇山複嶺。饒林泉溪壑之勝。東南則一片平原。直達渤海。論對內則南臨各省。東通滿洲。北達蒙古。西控回藏。均有繫裘振領之勢。京張京奉京漢等路皆集中。於是區論對外則渤海黃海之間。有遼東登萊兩半島之環抱。有威海旅順之良港。從此而東。可航太平洋。以達新大。

京師建築

陸。遵。海。而。西。南。可。經。南。洋。印。度。洋。以。至。澳。非。歐。諸。洲。由。鐵。路。而。東。北。可。經。西。伯。利。亞。以。通。於。歐。陸。既。便。於。世。界。之。往。來。又。易。於。設。險。以。自。守。於。海。陸。內。外。之。交。通。實。為。吾。國。惟。一。地。點。

(二) 建築 京。城。俗。稱。內。城。周。四。十。里。成。正

方。形。舊。有。正。陽。等。九。門。今。又。新。闢。一。門。外。城。包。其。南。成。橫。方。形。長。二。十。八。里。舊。有。永。定。等。七。門。今。又。新。闢。三。門。皇。城。在。其。內。周。十。八。里。有。奇。有。中。華。等。六。



門。宮城又在皇城之內。

周六里有奇。有午門等四

門。俗稱紫禁城。與皇城俱

隨京城作方形。而拱居於宮

中。宮城之內。為舊皇宮。

前為太和、中和、保和三殿。

左文華而右武英。後為乾

清諸宮。館閣數十。環峙四

周。紅牆繚繞。黃屋暉映。莊嚴氣象。無異疇昔。

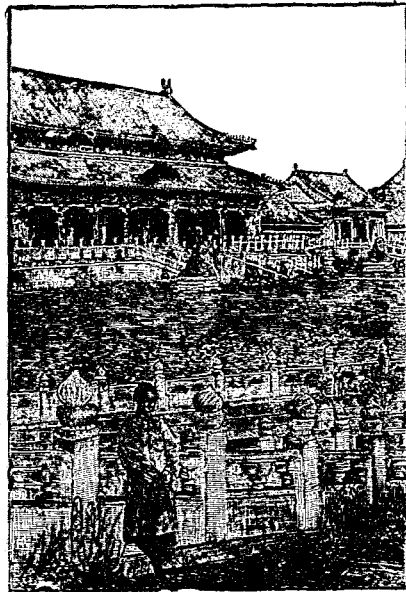
西苑。議院暨各公署學校。則分設於皇城內外。各國公使館。則在京城東南隅。

別為一區。自設防衛。儼如敵國。

(二)名勝。京城之中。馳道縱橫。車馬絡繹。樓觀甲第。衡宇相望。而正陽門外大

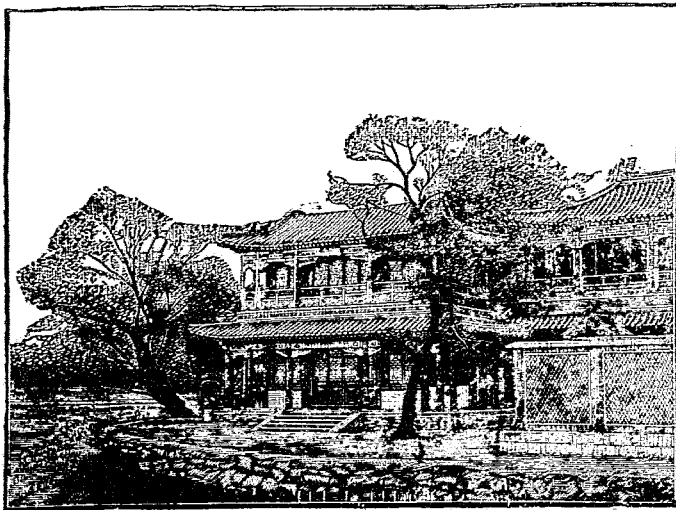
街。大柵欄。驟馬市。菜市口等處。尤稱繁盛。工藝品物。如景泰藍銅器之類。最為

一之殿



著名。林泉風景則以西山爲最。山在城西北三十里。奇峯幽壑。勝蹟繁多。寺廟古剎。雄壯宏麗。其近城支麓玉泉山。有泉出自石罅。瀦而爲池。池水東流。導爲西湖。亦號昆明。雲影天光。一碧千頃。舊有圓明。暢春諸園。清咸豐十年。爲英法聯軍所毀。後瀛復建頤和園。華麗更勝於曩日。

湖水入城。爲十刹海。爲西苑臺之三海。三海一稱太液池。有瓊華島瀛臺諸勝。東南出城爲通惠渠。接於運河。又有中央公園。

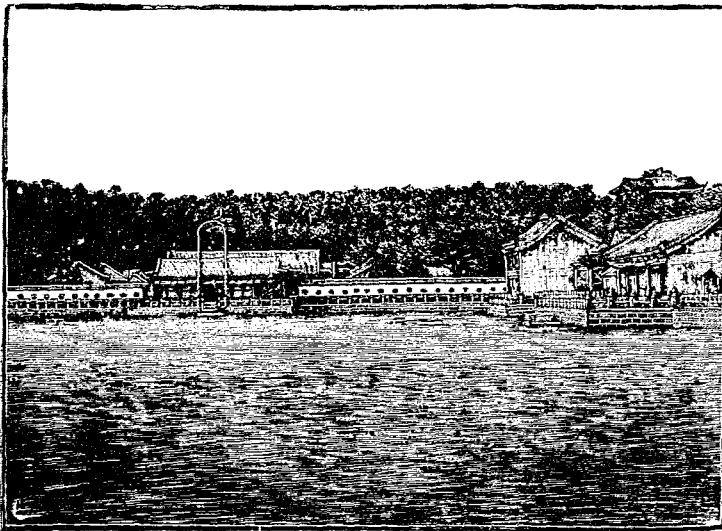


京外要地

與陶然亭。均稱京城名地。為都人士遊覽之所。

此外要地。則通縣在京師東。當通惠渠與運河交點。循運河至天津。可通南方各省。可達濱海各埠。陸路則東和通山海關。東北通熱河。並有京通鐵路達京師。黃村在京師南。濱臨永定河。大興縣治擬移此。其東南苑。廣袤數十里。為前清君主遊獵地。光緒時開放為民田。蘆溝橋在京師西。跨永定河。用石建築。為北部工程巨觀。京漢京綏京奉諸線。以此為交點。宛平縣治擬移此。與通縣東西相對。

頤和園風景



同爲京師門戶。

## 第二節 直隸省

直隸省境

直隸省境域。在十八省東北隅。北界熱河。察哈爾。中包京兆。東北界奉天。東瀕渤海。南界山東。西南界河南。西界山西。西北多高地。東南陡落爲平原。五大河流貫其間。水利甲於北部。惟永定河下游。時有潰溢之患。

山脈

北境爲松嶺及燕山之脈。有礪石山。盤山等峯。西境在桑乾北者爲居庸山脈。有雞鳴玉泉等峯。玉泉一帶。統稱西山。風景甚秀。在桑乾南者爲恆山。餘脈有抱陽等峯。在滹沱南者爲井陘山脈。與太行相接。

河流

川流最著者爲五大河。卽永定。滹沱。豬龍。白河。衛河是也。永定河上流爲桑乾河。自山西東南貫京兆中部至天津。滹沱河亦自山西來。經正定轉向東北。下游爲子牙河。與運河並行至天津。豬龍河上游爲滹沙。滋三水。合於安國縣南。下游亦稱大清河。東流至天津。白河上源二。合於密雲縣南。東南流至天津。衛河自河南來。合漳水。北流至天津。凡此五河。皆會於天津之北。總名沽河。東行一百六七



海岸

十里。出大沽口入海。其間曲折甚多。淺沙連亘。大汽船必候潮漲入口。行旅至者。往往乘小汽船至塘沽。附汽車至津焉。此外大川曰灤河。由熱河南入長城。至樂亭縣入海。

物產

海岸東起山海關。南至老黃河口。約八百餘里。沿岸淺灘連亘。曲折甚少。大沽口。在直隸灣內。京津門戶也。其北為北塘口。迤而東北。灤河口最大。又東北為秦皇島。不冰之海口也。大沽以南。淺灘平鋪。無著名海港。

天津

境內平原彌望。河流交錯。農產甚富。以粱麥為大宗。棗栗瓜果之類亦饒。惟土性不若長江流域之腴。故稻米不多。礦以開平唐山雞鳴山坨里周口店臨城等處之煤為著。宣化復多佳石。沿海多鹽。省境及河南東北。部仰給焉。南部多繭。綢。天津以南。多草帽。緞。為出口大宗。彭城鎮。瓷器。行銷北省。亦甚著名。境內分津海保定大名口北四道。其要地如左。

(一)天津。京師之門戶。直隸之省會也。當五大河會合處。北至京師。南達江浙。東出渤海。皆屬通衢。而京奉與津浦兩路。復交點於此。遂成北部主要都會。故

其商業範圍近則沽河流域遠則山  
陝蒙回繁盛過於番禺匹於夏口

縣城本在沽河西岸為庚子聯軍所  
毀東南為意英俄法比日諸國租界  
商貨駢集輸出多皮毛輸入多棉織  
品煤油糖之屬其東塘沽鎮在沽  
河口內為京奉路綫所經沽河淺曲  
難駛由海道來者每在此登陸入津  
京大沽口當沽河入海處為全省鎖鑰  
舊有礮臺甚固嗣為庚子聯軍所毀  
不得復建

秦皇島

(二) 秦皇島 在渤海北岸屬臨榆縣碣石之脈入海成小半島為不凍口岸京  
奉鐵路通後遂亦開埠冬季大沽口冰凍由海道往京津者皆至此遶陸而行  
開灤之煤亦多由此輸出



(二) 山海關 在長城東端。爲河域通滿洲孔道。距秦皇島十餘里。倚山臨海。形勢頗優。長城亦稱邊牆。自明以前。吾國邊防重在北面。故周末燕趙秦三國。各因北邊山險。築長城以備胡戎。秦始皇更首尾聯綴之。北魏北齊及唐宋明等代。屢有修築。位置亦漸變。今之西起甘肅嘉峪關。東迄直隸山海關者。乃唐以來改定之形勢。明代所修葺之工程也。長凡五千餘里。砌以磚石。於直隸山西北境。則更築內外兩道。蓋明代於此最注重也。惟當時戰鬪。僅有矢石。稍足藉爲屏蔽。然北族亦代有侵入。

山海關附近之長城



卒未能限其馬足。清代合南北為一家。此城早與國防無涉。不過為地理上之一種古跡而已。

清苑

(四)清苑。畿南都會也。在豬龍河

域。舊稱保定。重山西峙。羣川東匯。

城環清苑水。京漢鐵路經之。東北

通京師。西南通正定。凡自西南諸

省赴都者。必出此途。

正定

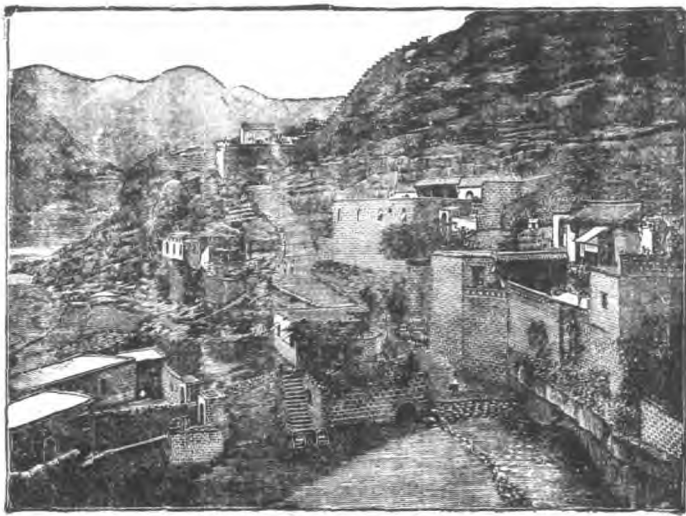
(五)正定。西南要地也。在滹沱河

北岸。當正太與京漢兩路交點。由關

正太而西。經娘子關。諸要隘。盤旋

井陘山脈間。可達陽曲。由京漢而

南。近扼彰衛上游。遠達江域中部。



東南逾運河至歷城。取道亦捷。故爲本省西南樞紐。

### 第二節 熱河特別區域

熱河特別區域

熱河特別區域。本直隸長城以北。承德朝陽赤峯等縣地。新定爲特別區域。并轄卓索圖、昭烏達二盟。南界直隸。西北界察哈爾。東北界奉天。據松嶺高原。山川雄麗。多草木。蕃禽獸。爲近邊富庶之區。

山脈

陰山之脈。自察哈爾東。至白岔山。分支北入黑龍江者爲大興安嶺脈。有阿爾噶靈圖山。蘇克斜魯山。東爲潢河老哈河之分水嶺者。曰翁牛特山。東南爲老哈河。灤河。分水嶺者。曰大黑山。又東南爲努魯兒虎嶺。松嶺。轉向東北者。曰卯金山。俱入奉天境。

河流

西喇木倫河。源出圍場縣海刺哈山東麓。東流五百餘里。有老哈河。合英金河。諸川來會。又東入奉天境。爲西遼河。灤河。由察哈爾東南。至承德縣會熱河。南入直隸境。大凌河。源出凌源縣西南之尾蘇圖山。卽古白狼河。東北流至朝陽縣南。折東南入奉天境。

物產

民間多業畜牧。馬、牛、羊等家畜甚繁息。獸多虎、狼、狐、獐、鹿之類。野蠶亦多。園場附近。森林極茂。松、杉、榆、柞甚多。農產梁、麥爲主。耕植尙少。東南平泉一帶。金礦不下數十處。煤、鐵、銅亦多。都未開採。

工藝以承德氈毯爲著。境內爲熱河道。其要地如左。

承德

(一)承德 熱河都會也。熱河不過

灤河東岸一小支。高度一千二百

四十尺。承德則濱河爲邑。山多田

少。鄉無鎮市。在是區爲最瘠。願以

山巒秀而空氣爽。清代遂設行宮。風

於此園林台榭綿延數十里。水座

三十六。曲池環陂。山座三十六層

樓高矗。又於迤北之平地。松林置



熱河避暑山莊

赤峯

朝陽

奉天省境

山脈

園場六十有七。環植柳條。聯以木柵。周圍一千三百餘里。夏時避暑。秋時圍獵。前清盛時。歲以為常。而熱河遂著稱於世。商業亦因此發達。今則園場以次開放。園林仍為清室所有。

(一) 赤峯 瀕英金河岸。據本區適中之地。為農產最盛之所。近新闢為商埠。

(二) 朝陽 在大凌河岸。當承德入奉天之道。亦要區也。

#### 第四節 奉天省

奉天省境域。在遼河平原。南濱黃海。渤海。西界直隸。及熱河。北界黑龍江。東北界吉林。東南以鴨綠江界日本。朝鮮半島。南部皆山地。中為遼河所灌。原野莽平。地味極沃。前清因興起於長白。遂以本省為陪都。規制特殊。於各省復以柳條邊為東北兩面之屏蔽。擁護至為周密。迨其季世。轉為強敵。勢力所範圍。雖有設施。而主權日替。名實難符矣。

東北有吉林。哈達嶺。為遼河、松花江之分水嶺。東有伊爾哈。雅範山。為遼河、鴨綠江之分水嶺。南有摩天嶺。為近世有名戰地。西南有千山。為遼東半島之脊。皆屬長白

河流

山脈。長白山。在省東。高一萬二千尺。積雪不消。一望皆白。故又稱白頭山。其上五峯環峙。南峯稍卑。中有小潭。稱爲天池。山之四周。百泉奔注。松花、鴨綠、圖們。皆由此發源。鑿巫閭山。起於錦縣東北。南至海濱。北至遼曲。西與熱河之松嶺相接。陰山支脈也。內興、安嶺。在洮南北。高度二千數百尺。西連索岳爾濟山。陰山幹脈也。遼河。自熱河來。會長白與鑿巫閭山間之水。西南注遼東灣。水流渾濁。沖積之處。土質鬆肥。多成沃壤。支流有新遼河、東遼河、新開河、渾河、諸水。鴨綠江。集長白東麓之水。至大東溝入朝鮮灣。山中木材。皆由此輸出。大凌河。由熱河來。集鑿巫閭西麓之水。注遼東灣。洮兒河。在省北。集興安嶺南麓之水。東注嫩江。

海岸

海岸。西起山海關。東至鴨綠江口。約一千五百里。遼東半島兩岸。灣岬島嶼甚多。西有金州灣。東有旅順、大連灣。中日之役。日俄之役。均以旅大爲交戰點。蓋此半島之關係。不僅本省也。

物產

北境多業畜。牧遼河魚類甚饒。家禽家畜亦多。農產以豆爲大宗。稻、麥次之。森林藥材亦頗富。金、鐵等礦亦多。本溪及撫順之煤礦最著名。境內分遼瀋、東邊、洮

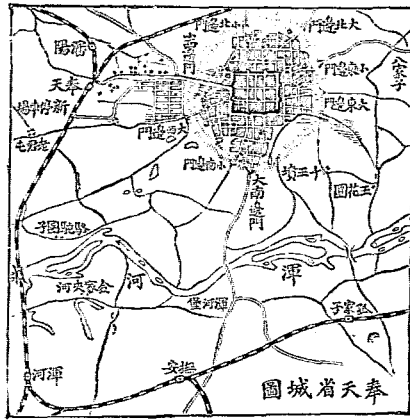


瀋陽

昌三道。其要地如左。

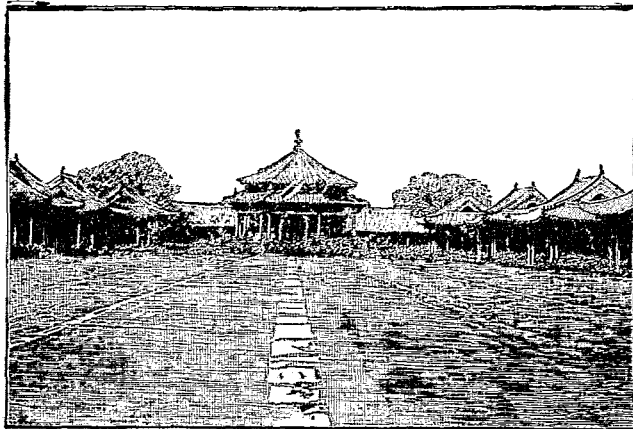
(一)瀋陽。故奉天府治。在渾河北岸。為

本省省會。地勢平坦。人口二十五萬。日俄



前清皇宮內政大政殿

戰後。開為商埠。前清之宮城殿廷在焉。宮城之外。則為公署。今奉天長官駐此。有鐵路。東南達安東。東北達濱江。南達旅順。大連灣。西南達京師。此外如營口、



鐵嶺、新民、錦縣等處。亦皆朝發夕至。故瀋陽交通之便。商業之繁。實為滿洲第一。惜乎權不我操。動多掣肘。是可恥耳。

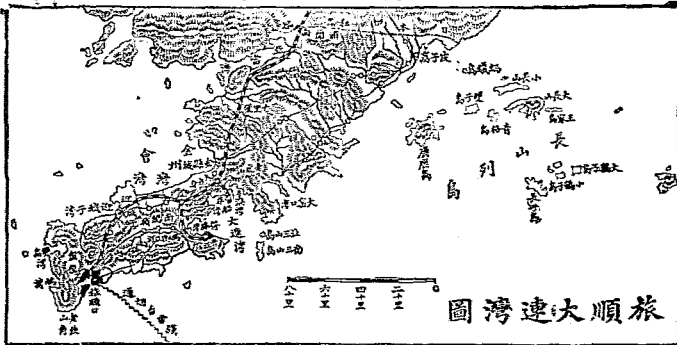
(二)興京 在本省之東。據長白之脈。前清創業之初。定都於此。故號興京。與瀋陽均有清初陵墓。其地山深林茂。柳條邊曲折貫其中。頗擅形勢。近年移民殖邊。從事開墾。荒僻之區。漸成樂土。誠使實業振興。人煙繁茂。則滿族肇興之地。不隨國勢以俱衰。猶勝於侈談王氣。徒供歷史之資料也。

清 福 陵 風 景



(三)安東。鴨綠江下游商埠也。與朝鮮新義州隔江相對。為自昔通朝鮮要道。中日俄兩役。日兵亦皆由此渡江侵入我境。實滿洲東南門戶也。當清之季。日本自由築路以達奉天。謂之安奉鐵路。事後與之訂約。簽為中日合辦。並開安東為商埠。故日人經營此地。不遺餘力。凡領事館公司林廠之類。皆設於此。且於鴨綠江上架鐵橋以通火車。其注意可知。長白山木材。多由此埠輸出。收稅頗旺。西南大東溝。亦稱太平溝。在鴨綠江口。亦為商埠。

(四)旅順及大連灣。旅順在遼東半島盡處。港口兩山合抱。僅容一艦出入。港內水深且寬。便於艦隊停泊。依山為固。守易攻難。形勢之優。為黃海岸

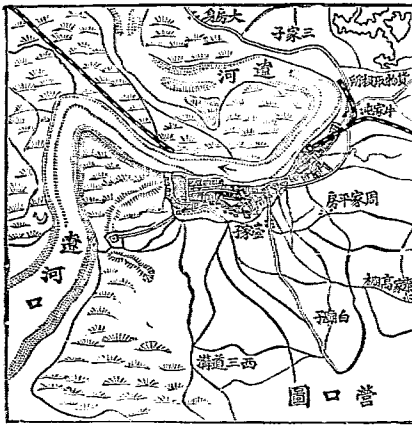
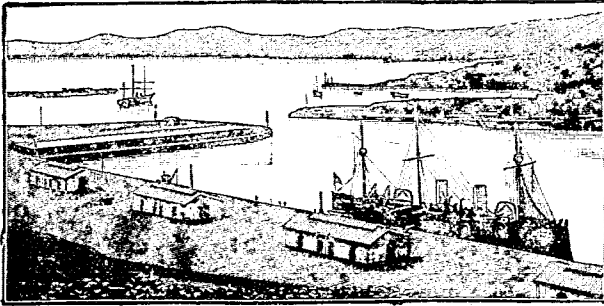


第一良港。大連灣在旅順東灣內面積頗廣。復有三山諸島屏蔽口外。與旅順成犄角之勢。均為南滿鐵路之所達。故開為商港。日形發達。前清中日之

役。旅大均為日本所佔。俄人出而干預。我乃得地而償金焉。未幾俄索租借。訂二十五年之約。據此以擴張軍備。經營商業。及日俄之役。俄人退敗。日本遂繼

營口

旅順船塢



續租借。東北之魏子窩亦要口也。

(五)營口省南大埠也。其東北數十里。有牛莊。為舊日商貨所萃。

法庫

鐵嶺

通江口

吉林省境

故營口、牛莊或混稱焉。營口人數不多。以其扼遼河之口且通京奉南滿兩路。遂爲本省水陸咽喉。惜河口淤淺。冬季復冰。故商業漸移大連灣。

(六)法庫 卽柳條邊之法庫門也。在本省中部。昔因蒙古貿易。闢爲商場。今仍其舊。蓋亦滿蒙交通之所賴。市街在法庫山峽谷間。地勢扼要。

(七)鐵嶺 亦商埠也。在本省中部。當南滿鐵道之衝。凡由奉天往吉林者必過之。爲省北門戶。日本領事官駐此。寓居者大半爲日人。主客異勢。其情形與安東同。

(八)通江口 在本省東北。一稱通江子。亦訂開商埠之一。濱於遼河。市場頗盛。其由營口輸出之大豆雜糧。以此爲聚集處。南距營口約一千四百里。順流而下。旬日可達。故遼河上流之輸出品。亦聚於此。

### 第五節 吉林省

吉林省境域。在松花江南。西南界奉天。西北以松花江水界黑龍江省。北以黑龍江水界俄屬阿穆爾省。東以烏蘇里江界俄屬沿海省。南以圖們江界日屬朝鮮半島。

省內諸山盤互。惟北境松花江畔成階級地。西境連於奉天。爲平原地。在昔舊界。本盡有黑龍江。下流與庫頁全島東濱日本海與韃靼海峽。北至北緯之五十五度。而以斯塔諾尾嶺雅布羅諾威嶺與俄羅斯爲界。清咸豐八年。俄人乘我內亂訂約。盡割黑龍江以北之地。二百萬方里。十年再訂。又割烏蘇里江以東之地數十萬方里。俄人遂於此設立沿海省。及海參威軍港。以侵我滿洲一帶權利。而東三省乃日危矣。

### 山脈

長白山在省南。其分支東北者。爲完達山。小白山。小白山蟠結於瑚爾哈河松花江之間。高度三千九百尺。斜勢甚緩。峯巒亦高下不一。皆有大森林蔽之。谿谷之間亦多小林茂艸。清代興起於此。今則各省移民多有至者。完達山蟠結於瑚爾哈河烏蘇里江之間。西南曰英額嶺。爲瑚爾哈河與圖們江之分水界。迤而東北。爲哈達窩金。太平諸山。達於烏蘇里江與黑龍江之會口。其西南有六千尺高峯。並有熈火山。東北則斜勢甚緩。高度祇三千餘尺。惟濱於黑龍江岸。略有危巖數處。各山皆內含礦產。外饒森林。森林之著者數十。皆太古時物。往往車馬橫過數十里。不見

## 河流

天日。微風。震撼。濤聲。澎湃。震盪。山谷。夜半。忽聞。怪聲。如天崩地裂者。則千年枯樹之摧折也。林中禽獸充斥。居民多以射獵爲業。

松花江爲省內主川。由長白山西北流。至扶餘會嫩江。折東北流。至依蘭會瑚爾哈河。至同江會黑龍江幹流。至綏遠會烏蘇里江。入俄境而達於海。在省城之東。約廣千餘尺。冰融之際。大汽船可由海濱直達城下。惟自依蘭以下。沙洲甚多。行駛周折。瑚爾哈河亦名牡丹江。發源牡丹嶺。寧安以下可通船舶。烏蘇里江發源錫赫特山。會興凱湖之水。河流清澈。亦可航行。南境復有中日分界之圖們江。其支流亦可灌溉。

## 物產

虎。豹。熊。鹿。之類。隨地多有。松花江之鱧魚。烏蘇里江之鯉魚。甚爲富饒。農產略同奉天。森林尤多。又產人參。金礦亦旺。惜未曾開採。工藝有機器製造等局。製造軍器及汽船。境內分吉。長。濱。江。延。吉。依。蘭。四道。其要地如左。

## 吉林

(一) 吉林 本省省會也。在松花江上流西岸。有鐵路西達長春。居民十萬。局廠甚多。中日協約成。開吉林。長春。濱江。依蘭。寧安。琿春等處爲商埠。貿易以吉林。

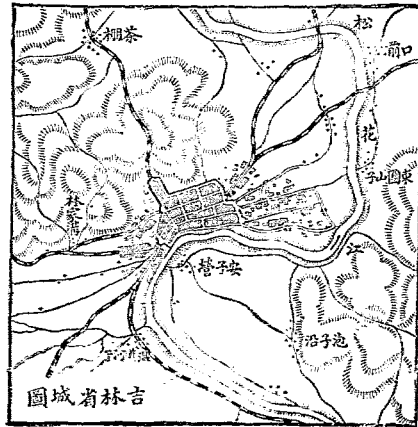
### 長春

長春、濱江爲最。餘埠次之。本省各地。因森林之便。建築每純用木材。而是城之中。雖街道亦以木砌。清宣統三年大火。遂致半城灰燼。耗損之鉅。至今未復。

(一)長春。在本省西境。土名寬城子。當奉吉、蒙三部之要道。南滿、吉長兩路之交點。日俄勢力以此爲分界焉。地勢東有山嶺。迤西平野千里。土脈腴沃。饒於農產。墾殖漸興。

### 扶餘

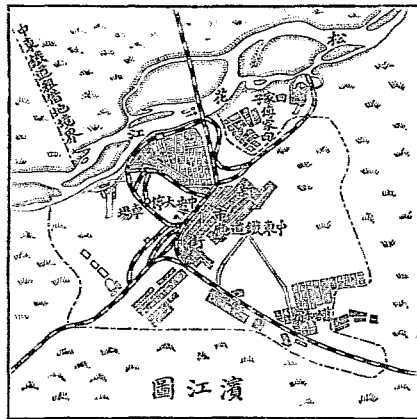
(二)扶餘。在本省西北隅。當松花江曲。舊名伯都訥。爲松花江沖積地。極目平坦。城濱松花江北岸。南溯松花以達省會。北溯嫩江以達龍江。東則順流以達濱江。依蘭等埠。交通極便。實爲北滿水道之樞紐。其西北七十里曰三岔河。嫩江與松花江之會口也。





(三)濱江。又稱哈爾濱。在本省北境。松花江南岸。爲中東支幹各路之交點。地勢平坦。在鐵道未通以前。不過江濱荒地。漁村數點。嗣俄人以其當滿洲鐵道之衝。又扼松花航路中權。爲水陸交通要地。經營不遺餘力。稱爲東方聖彼得堡。並駐重兵於此。爲北滿首埠。其南百餘里有阿城。舊名阿勒楚喀。人口亦稠。並有金代宮室遺址。

(四)依蘭。舊名三姓。在本省北境。當瑚爾哈河與松花江之會口。連峰環繞。中夾平沃。農產旣宜。交通復便。附近之森林禽獸。尤爲取之無竭。本省富源之廣。可見一斑。惜人民稀少。開闢未盛。城濱松花江東岸。城垣甚小。江流至此頗急。但東岸平於西岸。故於停泊無礙。東北一帶土民。食魚使犬。勇健耐寒。附



濱江圖

近有五國城故址。宋徽宗被徙處也。

寧安

(五)寧安。舊名寧古塔。在瑚爾哈河西岸。清初始祖都此。其兄弟凡六人。滿語謂六爲寧古塔。故名。其地南通琿春。西通省會。北通依蘭。爲本省中權要地。

人民多萃於城南河濱。附近開闢亦漸盛。

延吉

(六)延吉。在圖們江曲之西。倚長白之麓。南與朝鮮會寧相對。東距海參威三百餘里。與俄日領地均毗連。邊疆要地也。近於海濱。氣候較和。土地宜農。朝鮮人移墾於此甚衆。東南及和龍縣境。日人稱曰間島。曾欲藉此蠶食附近之地。厥後仍歸我有。而訂開延吉龍井村頭道溝百草溝四處爲商埠。

### 第六節 黑龍江省

黑龍江省  
境域

黑龍江省境域。在黑龍江曲之南。西南界蒙古。南界奉天。東南界吉林。東北以黑龍江水與俄屬阿穆爾省爲界。西北以額爾古納河與俄屬薩拜喀勒省爲界。省內山地居多。惟東南嫩江下流。西南接蒙古處。皆平沃宜耕牧。其北境舊界亦至斯塔諾尾嶺。盡有黑龍江北岸。支流灌域。迨清咸豐八年訂約。而江北之地盡失。俄人遂

## 山脈

於此設立阿穆爾省。阿穆爾者。俄語黑龍江之義。斯塔諾尾嶺。卽我國舊稱之外興安嶺也。

興安嶺山脈。由本省西境。環繞嫩江之源而東南。止於松花江與黑龍江之會口。形狀如鈎。在西南者爲大興安嶺。在北者爲伊勒呼里山。在東南者爲小興安嶺。亦曰布倫山。其高度自五千尺至六千尺不等。外麓皆傾斜急峻。隨處有斷崖絕壁。否則峯頂銳拔。與吉林諸山之姿態不同。至於林礦禽獸之多。則彼此無異。在嫩江城東南三十餘里。有烏雲和爾冬吉山。於清康熙六十年之夏噴火。聲聞數十里。經年方止。噴出之硫黃石片。積成一山。熱蒸數里。亦我國所罕覩也。

## 河流

黑龍江。自額爾古納河會口起。東南至松花江會口止。爲本省東北界水。兩岸山勢西峻東斜。故在我國之支流較短。江面亦頗廣闊。河流渾濁。隨處構成沙洲。又有崩沒於水之巨木。積高亦如洲渚。惟每歲冰期甚久。航行頗爲阻礙。額爾古納河在省西。上源曰克魯倫河。瀦爲呼倫等池。會海喇爾河之水。北注黑龍江。嫩江集興安嶺南麓之水。會諾敏河。雅爾河。諸川。東南注松花江。嫩江城以下。可航汽船。

物產

南境業畜。獸多兇悍之物。禽如雕鷹亦夥。農產富麥豆之屬。森林亦所在多有。漠河之金礦。有名於世。煤鐵亦富。境內分龍江。綏蘭。黑河三道。其要地如左。

龍江

(一)龍江。本省省會也。舊名齊齊哈爾。土名卜奎。在嫩江下游。地勢平沃。中東鐵道過其南。為北東西三路會集處。居民近六萬。江濱帆船林立。而繁盛則在城南。各族人民均有。商業則晉人為多。呼倫馬匹鬻於南滿。蒙古牲畜鬻於瑗瑋。皆取道於此。

呼倫

(二)呼倫。舊名呼倫貝爾。亦曰海拉爾。在本省西南部。中東鐵道過其北。東倚興安之脈。西南擴為一大平原。連於蒙古。有海喇爾河及呼倫貝爾諸池。水草豐美。元成吉思汗初起時角逐之所也。貝爾池濱有壽寧寺。俗稱趕集廟。每歲五月。有禮佛之舉。南自張家口。西自恰克圖。蒙古人皆不遠而來。列帳百里。貿易甚盛。

臚濱

(三)臚濱。舊名滿洲里。在呼倫之西。當中俄交界。有金源邊堡。障其外。中日協約。闢為商埠。中東鐵路由此入西伯利亞。

瓊瑯

嫩江

呼蘭

(四)瓊瑯。舊名黑龍江城。在本省東北。

黑龍江西岸。今亦開埠。居民約二萬。商業多魯晉人。以雜穀及牲畜易俄金沙。

近年貿易日盛。城北數十里之黑河。與俄屬海蘭泡。隔水相望。踰江而東。為

六十四屯地。支渠交錯。地味極腴。

(五)嫩江。舊名墨爾根。在江之東岸。當附省城通瓊瑯之道。人口雖僅數千。亦水陸要地。

(六)呼蘭。在呼蘭河與松花江之會口。

隔江與哈爾濱相對。本省東南門戶也。建築多用石材。人口萬餘。貿易漸盛。

### 第七節 京兆等六區概論



地勢

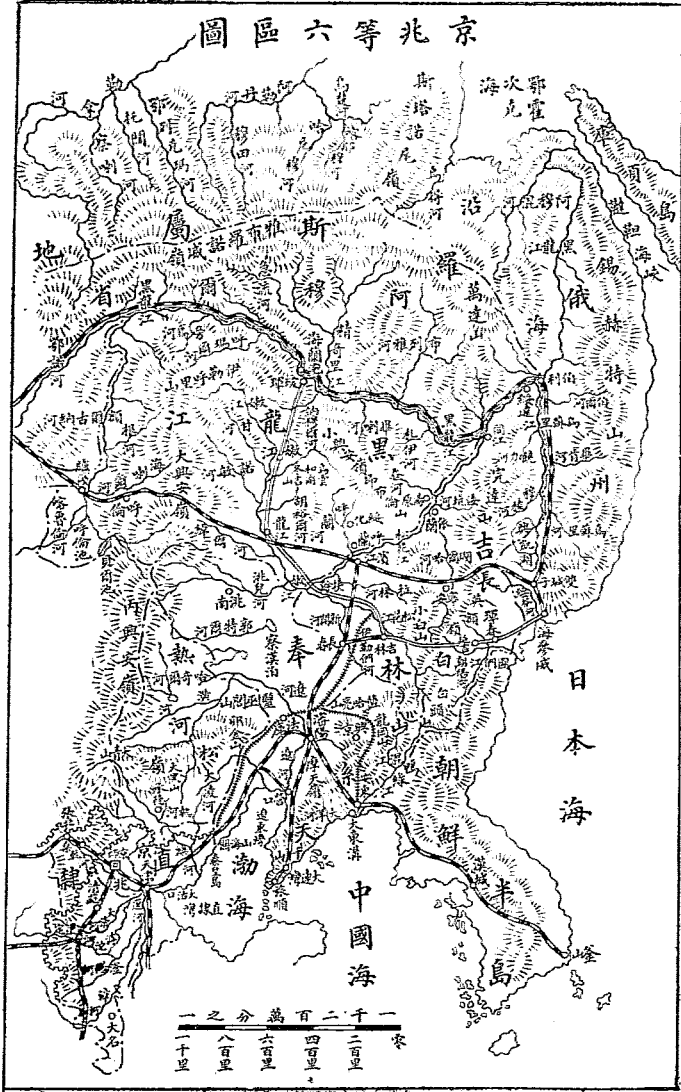
以上六區域均在我國之東北爲陰山長白二脈所構成自直隸西之太行恆山接於陰山之興安嶺北經熱河入黑龍江與長白山北端之完達相連更自完達西南循長白直貫遼東山東兩半島以接山東之泰山於此六區適成一環繞之狀羣山之內擴爲一大平原北有嫩江松花江中有遼河西南有五大河等川總計各河灌地不下二百萬方里而以泰山與太行之間爲毗連中原之處惟東南一隅陷爲渤海若缺口耳茲列各地之高度如後。

四圍山地 由西而東計

中央平地 由南而北計

張家口	二四九〇	天津	九
豐寧	一八三〇	京師西	一一一
承德	一一四〇	瀋陽	一四七
錦縣西	二七三〇	法庫	三四五
遼源南	一三四〇	長春	五一〇
遼源北	二七三〇	新城	四五〇

# 北京等六區圖



一千二百萬分之二  
 一百里 二百里 三百里 四百里 五百里 六百里 七百里 八百里 九百里 一百里

龍江西

一二六〇

依蘭

三九六

呼蘭

一八九〇

嫩江下流

三九〇

臚濱

一六五〇

龍江

四七七

小興安嶺

一六八〇

嫩江

六三〇

寧安

一一二六〇

延吉西

一一三三〇

長白

二七〇〇

興京

一八〇〇

遼東半島

二七〇〇

老鐵山角

一五〇〇

山東半島

二三九〇

據此則是區地勢爲羣山環繞之大平原可瞭然矣。黑省位置最北故北高而南平。吉省位置偏東故東高而西平。奉省跨其中部故東西高而中央平。直省偏於西南。



### 交通

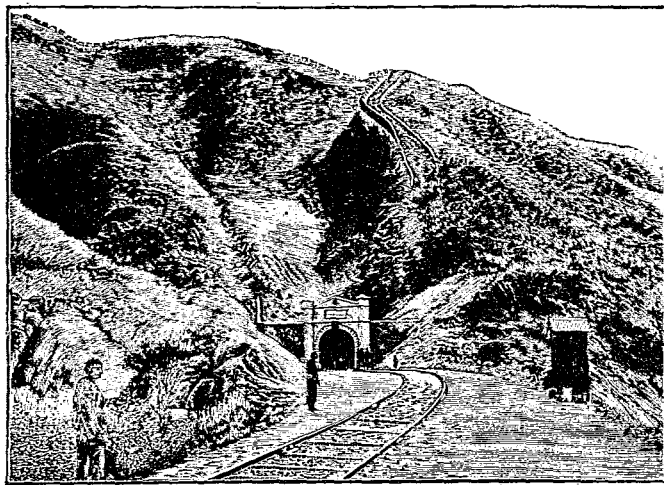
故西高而東平。渤海偏於東南。故岸線亦東高而西平。惟是奉直之間。西有松嶺之支。出東有渤海之洪波。致二省地勢截而爲兩。於是直隸平原不得與滿洲平原相連接。而松嶺渤海間之陸路。僅有山海關口可通出入。故以四省之對內而論。諸山環繞不啻垣墉。崇關屹峙。無殊鎖鑰。倚垣墉之固。款關而南。向此遼金清三代之所以興。而山海一道。所以扼要也。然因此而增同化之阻力矣。向使四省平原連爲一片。而無渤海松嶺爲之阻隔。則滿洲之開闢。又奚待於今日耶。

至於陸路交通。則京師爲京綏京漢京奉三路線之會點。循京奉而東。經天津塘沽開平。秦皇島。出山海關。以達瀋陽。在天津。則有津浦鐵路。南通浦口。在開平。則有著名之煤礦。在塘沽。秦皇島。復有汽船以接輸運。瀋陽旣爲京奉路線之終點。復有南滿鐵路。西南貫遼東半島。以達旅大。東北經長春。至濱江。以接於中東。東南復有安奉鐵路。至安東。以達朝鮮。而南滿與京奉之間。復有支路相連。以通營口貨物。長春爲日俄鐵路之分界。有吉長支路。東通省城。再由省城。東經寧安。以達延吉。珲春。則東路邊防之道。濱江爲中東鐵路之交點。東南可達俄屬海參威。西北經龍

江至臚濱。可達俄屬西伯利亞。另由龍江東北。經嫩江以達瓊瑋。則東北邊防之道。交通雖便。路權則雜。京綏。京漢。京奉。津浦。四路。皆我國所築也。中東鐵路。俄人所築也。南滿鐵路。俄築。而爲日本所奪者也。安奉鐵路。日本所築也。以我國之土地。而爲外人自由築路者。反居多數。路線所至。勢力隨之。故除直隸外。滿洲三省之主權。喪失多矣。

外海航路。以天津。秦皇島。營口。大連灣。大東溝。爲要港。皆有汽船以通沿海各埠。然惟渤海口岸。航利尙爲我

京 綏 鐵 路

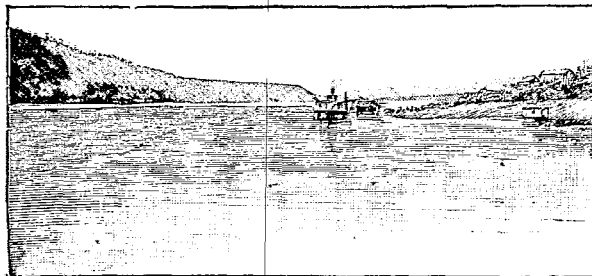


有黃海口岸。則航利多為日人所佔矣。內河則黑龍江、嫩江、松花江、遼河均可行輪。但遼河祇可行淺水汽船。而航期年不過八月。松花江年不過六月。黑龍江年不過四月。且松花黑龍之航漁事業。與俄共之。常因細故而生交涉。故欲固東北之防陸地。宜注意臚濱、瑯、璋、春、安、東、四路海岸。宜收回旅順、大連二港。然後以濱江、長春、瀋陽等處為中樞。以山海關為後勁。誠能經營拓殖。期效桑榆。則形勢固未失也。

物產

物產則山地森林之面積。不下數十萬方里。合抱良材。取之無盡。平原亦地價廉而農產饒。豆、麥、雜糧。到處可種。近山之區。因落葉之積腐。地味尤腴。礦山各類咸備。煤金尤富。他如禽獸之繁殖。魚類之充斥。不特蒙新海藏等處難與比倫。即關內各省亦多不逮。蓋天然之利。未經人類之消耗者。不知凡幾。

黑龍江內航船



往時山內土民。多業射

獵。平原一帶。多務畜牧。濱江各族。衣皮食魚。氣候嚴寒。人煙稀少。惟遼河下流近於關內。開化較早。戶口較稠。前清入關。復挾其部族以分布於京師及各省。而以長白爲興起地。熱河爲圍獵地。山林多所封禁。惟罪人謫吏方有遷徙。故滿洲各區。仍多未闢。中葉以還。關內人民始漸移殖。迄於今日。漢人之在黑省者十居六七。在吉省者十居七八。在奉省者十居八九。而漢人中又以山東人爲多。直隸人次之。山西人又次之。蓋輪路未通以前。因半島之密邇。渡海而來。由近及遠。亦自然之勢也。今則富源所在。俄日爭趨。明奪暗侵。曾無鑿足。惟直隸位於關內。稍免覬覦焉。

中學校  
教科書  
本國地理卷上終

# 商 務 印 書 館 發 行

## (五) (彩) (精) (印) 中 外 各 種 地 圖

可助家庭教育  
可為客廳裝飾

可供學校教授  
可作專家參考

世 界 地 圖		本 國 地 圖	
<p><b>世界新輿圖</b> 一厚冊 七元</p> <p><b>世界最新地圖</b> 一幅附表一冊 一元</p> <p><b>坤輿方圖</b> 一幅 一元</p> <p><b>世界暗射地圖</b> 一幅 一元</p> <p><b>坤輿東半球圖</b> 二幅 一元</p> <p><b>東半球暗射地圖</b> 二幅 一元</p> <p><b>西半球暗射地圖</b> 二幅 一元</p> <p><b>最新世界分類地圖</b> 第一冊 一元</p> <p><b>新撰瀛寰全圖</b> 一冊 一元</p> <p><b>世界形勢一覽圖附說</b> 一冊 一元</p> <p><b>高等小學世界簡要新地圖</b> 一冊 六角</p> <p><b>世界簡要暗射圖</b> 十八幅 三角</p> <p><b>萬國輿圖</b> 一冊 三角</p> <p><b>外國地圖</b> 一冊 五角</p> <p><b>袖珍世界新輿圖</b> 一冊 七角</p>	<p><b>中國新輿圖</b> 一厚冊 五元</p> <p><b>中國全圖</b> 一冊 一元</p> <p><b>中國暗射地圖</b> 一冊 一元</p> <p><b>中華民國大地圖</b> 一冊 一元</p> <p><b>適用中華分道圖附表</b> 一冊 八角</p> <p><b>中國分道新圖附表</b> 一冊 八角</p> <p><b>中國輿地全圖</b> 一冊 一元</p> <p><b>中國地勢圖</b> 一幅 一元</p> <p><b>中華民國新區域圖</b> 一冊 一元</p> <p><b>中國形勢一覽圖附說</b> 一冊 一元</p> <p><b>歷代疆域掛圖十二幅</b> 一冊 一元</p> <p><b>歷代疆域形勢一覽圖附說</b> 一冊 一元</p> <p><b>國教科用中華新地圖</b> 二十六幅 一元</p> <p><b>本國新地理圖說</b> 一冊 一元</p> <p><b>高等小學中國簡要新地圖</b> 一冊 六角</p> <p><b>中國簡要暗射圖</b> 一冊 六角</p> <p><b>袖珍中華新輿圖</b> 一冊 七角</p>		

**各省全圖**

直隸 山東 江蘇 安徽 浙江  
湖北 湖南 四川 廣東

每幅單片一元二角 裱工甲  
乙種實收各一元三角

**各省明細全圖**

京兆直隸 東三省 山東 四川  
浙江 江蘇 安徽 湖北 湖南  
廣東 雲南 福建 江西 合一幅

每幅定價八角

**北京內外城全圖** 四角

**上海租界分圖** 一元

**袖珍上海新地圖** 六角

**膠州灣青島詳圖** 三角

# 教育部審定批詞

中學學校和國教科書  
本國地理

上册批

是書條理 完密取材 亦精審應 准作為中 學本國地 理教科書 是書繼續 前冊編輯 大致尚妥 應准作中 學本國地 理教科書

下册批

部(277)

## Geography of China

For Middle Schools  
Approved by the Board of Education  
Commercial Press, Limited  
All rights reserved

中華民國九年七月廿九版

(中學校用)

(共和國本國地理二册)  
教科書  
(卷上紙布面每册定價大洋陸角)  
(外埠酌加運費匯費)

編纂者 謝維喬

校訂者 蔣維喬

發行者 武進廉

印刷所 上海棋盤街中

總發行所 上海棋盤街中

分售處 商務印書館

此書有著作權翻印必究  
中華民國二年八月十四日稟部註冊  
月一日領到文字第一百零七號執照

C

307

