

The Tea Industry
in Japan and Formosa

中華民國二十五年四月

茶業調查報告之一

日本台灣之茶業

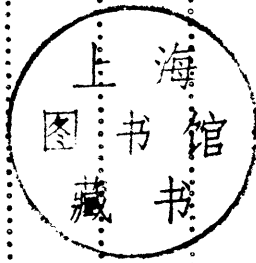
全國經濟委員會農業處農業專刊第三種



A541 212 0020 46885

日本台灣之茶業目錄

(一)	緒言.....	一——二
(二)	栽培.....	三——六
(三)	摘採與製造.....	七——一〇
(四)	貿易.....	一一——一六
(五)	組織與經費.....	一七——二三
(六)	結論.....	二三——二四
(七)	附錄.....	二五——四四



日本台灣之茶業

(一) 緒言

日本台灣兩處茶葉之總生產量，據最近統計尚不及五千萬公斤，全年輸出數量，亦不過二千二百萬公斤左右。較之我國每年輸出數量達四千萬公斤以上者，似相差甚遠。惟就其國內研究茶業之積極，團結力量之堅強，以及對外推銷之努力，實予我國以極大之威脅。

六十年前，日本台灣茶業，尙極幼稚。日本綠茶之推銷，或輸至中國出口；或由華商經營；台灣之烏龍茶及包種茶，歷史尤爲短淺，其經營茶園者，固悉爲閩人，即販運出口亦均爲我國之商人，甚至所有包種茶之需要者，悉爲我國住居南洋之華僑。惟最近三十年來，美國坎拿大之綠茶市場，大半已爲日本綠茶所侵佔，福建固有之烏龍茶，盡爲台灣茶所攘奪。雖近年日本台灣之茶業亦受世界經濟恐慌之影響，但彼能轉其視綫，一面侵佔我國之俄國市場，又進而擬占據非洲及東三省之紅綠茶銷路。此外並利用印度、錫蘭、爪哇生產限制協定之機會，大量仿製粗細各種紅茶爲對外之輸出，亦予我國之兩湖紅茶以極大之打擊也。

日本內地以逐漸傾向工業化之故，鄉間婦女大半趨向都市，茶業工人至感缺乏，且以生活程度較高，故對於栽培，又力求科學化，採摘製造力求機械化，因之成本反在我國綠茶以下。查十餘年前機械製之出品，不及手工製之良，最近則機械製與手工製者之品質已完全相同，是亦其機械使用方法日臻改良之證也。

台灣自歸日本統轄以後，在最近十餘年中，各種農業生產均有驚人之發展，獨茶葉產量有漸減之傾向，此固受各國

減少烏龍茶及包種茶之需要，與夫政府擬逐漸統一品種，改變茶園；並集中力量，作大量之生產及紅茶之製造之影響者不小；而其重要原因，則為台灣其他農產品，均可直接輸入日本內地，享受免稅之利，若茶葉在日本則自為生產，無大量輸入之可能，因之種植茶葉，似不及其他農業生產品之有利。但該地政府仍認茶與糖及鳳梨等三者，為對外貿易之重要產品，復以錫蘭紅茶，大量輸入日本之故，三井洋行乃得在台灣儘量發展其紅茶事業焉。

茲將栽培、製造、及運銷組織等諸方面，就見聞所及，先作概要之報告。關於統計及歷史的詳細敘述，各國生產標準的比較研究，以及與我國茶業之關係等，容俟爪哇、印度、錫蘭等各地調查完畢後再詳述之。

(二) 栽培

日本之茶園經營，已臻集約之境，研究機關或公共機關無論矣，即一般民間無不施行剪枝，施肥等之近代技術，故所有茶園，形式均甚整潔，不僅摘採便利，且其收量較之台灣高出五倍以上。茲就一九三三年日本與台灣之生產狀況錄下，即可知其一般。

日本與台灣之茶園生產狀況表

	茶園面積	粗製茶產量	每甲平均產量
日本	三九、三五一甲	四二、四八六、八〇〇公斤	一、〇七九・七公斤
台灣	四一、九二四	九、三二六、九二六	二二二・五

〔註〕本表由台灣茶業統計（一九三五年版）中錄出，面積為台灣單位甲，每甲與公頃數頗近似。又台灣茶園面積專指可摘葉之茶園，新種及未摘者，尚不在內。

台灣茶園面積，較日本為多，但其產量，不及日本茶園五分之一。日本茶園採摘全年最多為四次，台灣氣候地理等自然條件較日本為良，年中自春徂秋，可摘葉十餘次之多，然產量猶不及日本者，則栽培方法較劣耳。

日本茶園經營之集約狀況，由上述比較表中，已可瞭然。茲就日本茶業中心之靜岡縣，據其茶業組合聯合會議所調查十一家大小茶園平均每畝之收支計算，為表如下：

收入部份

平均

最高

最低

日本台灣之茶業

三

日本台灣之茶業

四

一五二、五九四 圓 三五二、八四〇 圓

六九、八八五 圓

支出部份

平均 最高 最低

地租 二〇、〇二三 圓 四〇、〇〇〇 圓 七、〇〇〇 圓

管理費 二三、三〇九 四一、五四〇 一一、〇五〇

摘採費 三一、四二二 五九、一〇四 一五、九六五

肥料費 三九、五六二 九五、四六六 四、五〇〇

病蟲害防除費 二、〇五三 四、五七二 四一七

農具修理及茶園拆舊費 四、七三五 一〇、七三二 四四四

合計 一二一、〇九四 二五一、四一四 三九、三七六

上表中施肥一項，平均占總支出三二·六七%最高者占三七·九七%，最低亦占一一·四三%。是可知日本茶園收量之多，與施肥方法，實有最密切之關係。又因多施肥料之故，茶葉品質得以上進；且因生育發展，營養豐富，不致及早硬化，藉此可延長採摘及製造之時間。此尤對於經營茶園者所當注意者也。

此外在栽培方面，最為吾人所屬目，且為最近日本及台灣政府與民間所積極進行者，則為茶樹品種改良之問題。台灣茶樹歷史較淺，且用壓條法繁殖，故變種甚少；日本茶樹已有七八百年之歷史，繁殖方法均用實播，故變種甚

多。近年因其他農作物勵行品種改良方法，均已著有成效，且因急欲設法改製紅茶及利用機械以支配較長時間之故，日人近來對於茶樹之品種改良，較前尤為急切。

日本內地試行茶樹品種改良法，遠在三十年前；惟彼時尚無成績可言，自一九二五年京都帝國大學教授竹崎嘉德博士擔任奈良縣立農事試驗場茶業分場委托後，十年來對於各基礎試驗，業已完成。如優良茶樹之選擇，原樹之決定，利用無性繁殖法以育成優良之系統等。現正從事品質比較試驗。三五年後，當可決定優良品種以為推廣民間之用。

台灣在品種改良方面，較日本尤著成績。新竹州之平鎮茶業試驗場，從事試驗已二十餘年，其業已決定且為一般栽培上所習用者，計為左列各種：

品種名	樹性	收量	製茶種類及品質	展芽期
青心烏龍	稍強	多	烏龍茶良	晚
大葉烏龍	最強	多	良	早
青心大有	強	最多	最良	中
硬枝紅心	最強	多	良	早

上列品種，為台灣固有之烏龍茶及包種茶之茶種，最近更注意于紅茶新品種之育成，或輸入印度種；或用人工交配，以冀造成雜種，而為提倡紅茶之積極準備。

品種改良方法實行以後，對於茶業方面，蓋有若干問題得以解決：其一，為品質之勻整向上；其二，為特種茶葉製造之便利；——例如紅茶製造，咸認為須有特異之品種；其三，為早、中、晚茶園配置之得宜，對於機械之應用上可予以相當之經濟。至若增加收量，抵抗病虫害等等猶其餘事耳。

此外尚有爲吾人所應注意者，即爲老的茶園之更新，與新的品種之推行。

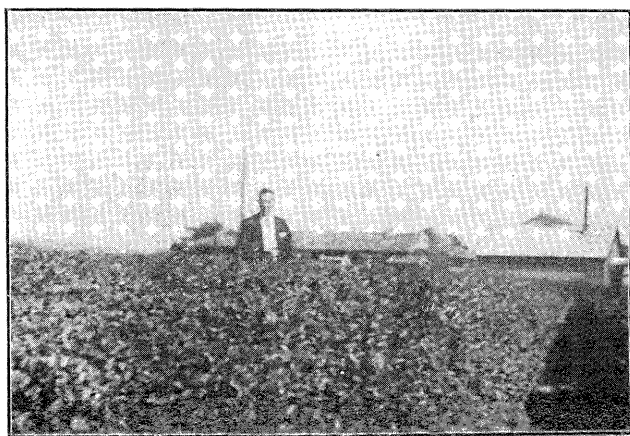
日本著名之茶業技術家，咸認過去茶園，已入衰老，正在攷慮如何更新其茶園。靜岡縣下之榛原郡茶業組合，已特定獎勵費，爲改種茶業者勸。台灣則除每年育成新苗送給民間栽培外，且另定新茶園改種之補助及獎勵費，是皆足爲吾國取法者也。

園茶本日之培栽約集行勵

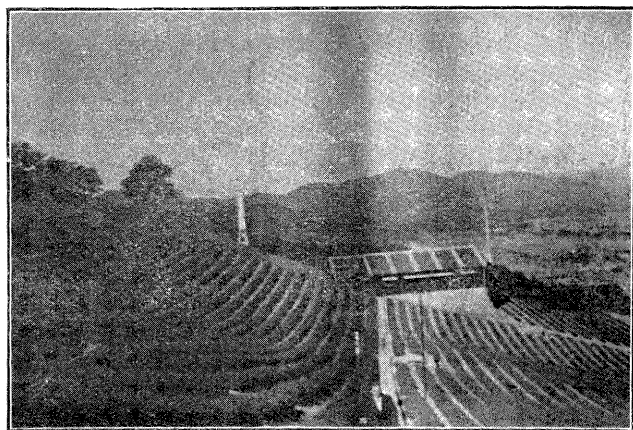
→ 日本茶園，大都為條播，施肥甚多；並均施行剪枝。此為靜岡縣立茶葉部之栽培園。



← 茶葉枝張，覆及全部，於利用摘採時，重為利便。此為國立茶業試驗場之茶園。



→ 利用山坡，依勢闢畦，形式仍極整齊。此為某工機械製茶場自營之新茶園。

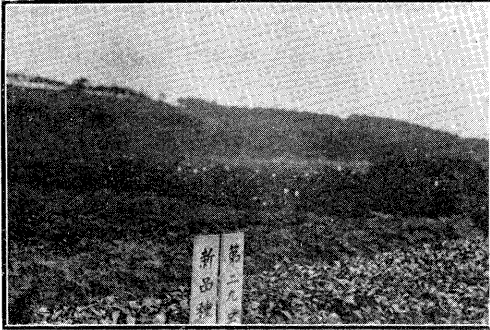


種茶灣台之種品進改極積

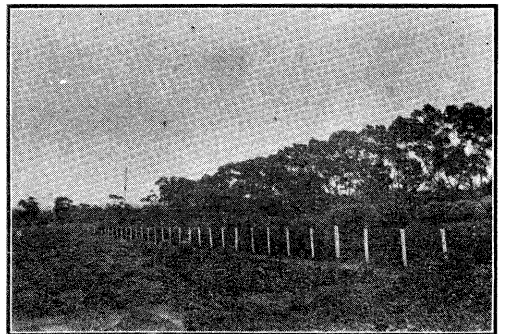
九號二十
品種新
係新成
雜種
其後茶
枝上之
白點，
爲花粉
交配用
之布袋
，可見
其研究
之極
矣。



鎮茶場餘，業在試平
二包對，茶製年
造來十餘，茶製年
及之，龍種定，茶製年
紅期但已最齡種茶製年
於發最齡種茶製年
造新印，茶發最齡種茶製年
力造品度故之製展近定，茶製年
爲之及於達紅亟，業之及造來二驗鎮
努創新印，茶期但已品鳥包對十場茶台
力造品度故之製展近定，茶製年
極種種對製展近定，茶製年



園茶良優之成新灣台 ↓



較比資以種品新之成已列羅

(三) 摘採與製造

茶葉生產費中，占最大部分者為摘採費。日本工商業正在積極發展，摘採女工之缺少與摘採工資之昂貴，較他國為甚。據記者所調查，中國及台灣茶葉之摘採工資，約占茶葉生產成本三分之一以上，而日本須占五分之二以上，此為其最大不利之點。但彼猶能與我國綠茶相競爭者，則為利用採摘缺以代替其人工故也。

摘採缺之摘採能力，較人工約快三倍。換言之，日本茶園，因利用摘採缺之故，得在占五分之二之摘採費中，減低三分之一，是反較中國及台灣占成本三分之一以上者為低廉矣。

但摘採缺之使用，其根本問題，必須茶園經過剪枝技術。嫩葉生長整齊，表面勻整，方能應用。故日本茶園點播者均如傘形，條播者如我國各地公園或別墅中之冬青籬笆，不獨便於施用剪缺，且枝葉茂密，產量倍增，對於成本減輕方面，大有攸關，茲將靜岡全縣中鮮葉價與摘採費列表比較如下，以資參證。

鮮葉價及摘工調查表（單位貫）

	鮮葉價	手摘費	缺摘費
頭茶	二九錢	一二錢	四錢
二茶	二五錢	一〇錢	四錢
三茶	二〇錢	一〇錢	四錢

「註」上表據一九三三年靜岡縣茶業組合聯合會議所靜岡縣茶業統計表。貫等於三·七五公斤。

台灣方面，近十年來以農業逐漸發展，農民生活程度提高，亦大感摘採費之過高；惟迄今尚不能利用摘採者。蓋一則因剪枝技術最近雖在提倡中，但尚未能普遍運用，二則因烏龍茶，為半醱酵茶，用摘採鉗剪之葉，製造時對於萎凋醱酵等手續，頗有妨礙也。

日本茶葉之製造，二十年前亦全為手工製。自入大正時代，（中華民國元年）機械製造，漸見增加。但十年前猶多為半機械製。即人工而摻用機械者；且機械製之茶葉，品質不及人工製造者之佳。惟最近則日見改良，機械茶與手工製茶幾至不能區別。故不但茶業中心之靜岡，其百分之九五之製茶工廠已完全採用機械，即向以出產上等綠茶名玉露茶者之京都，過去認為不能用機械者，現亦有半數用機械製造矣。以今度昔，日本茶業之將完全為機械化，殆無疑義。

在手工製造時代，每人每日製茶，最多不過五十六公斤，今則機械製者可十倍之；每公擔所需之工資，用手工者須二十餘元，機製者僅及八分之一；且手工製造之茶師，非習練有素者不辦，機製者略加訓練，即可從事。此尤日本製茶之須機械化者之必然性也。下表為茶業試驗場中所公認之手工製及機械製之生產能力與資金概要：

人工及機械製一日間之生產能率比較表

	工 資	人 數	假定生產量	工 資	每公擔之工資
機械製	一・二〇元	二人	七五公斤	二・四〇元	三・二〇元
手工製	一・五〇元	一人	六公斤	一・五〇元	二五・〇〇元

惟據一般觀察日本綠茶，自利用剪枝鉗及機械製以後，品質方面，有逐漸低落之傾向。此乃日本茶業界最須致慮問題之一。其次尚有一重大問題，即為機械之成本，占製造費之極大部分。蓋日本合頭、二、三、四茶，即春夏秋各季之茶葉，為時最長不過二月餘，而全國所有之製茶機械及發動機之資本最少約須一千四百萬元，此項機械之使用年限不過

七八年，每年之機械損耗費約二百萬元，利息以七厘計約百萬元，是每年不及四十萬公擔之茶葉，其消耗於機械者已達三百萬元之鉅，即每公擔之茶葉，其機械部份之支出費，達七元五角以上。

若台灣茶製造上之環境，則較日本爲優異，蓋一則因製茶工人之工價，較日本爲低廉；二則因採摘茶葉之時間，亦較日本爲長久；三則因烏龍茶用機械製者，其品質反較手工製者爲進步。故台灣政府，爲減低成本與對外之競銷起見，對於烏龍茶與紅茶亦竭力提倡機械製。較小之工場，有因資金關係，無力購置茶機械者，則由政府用無代價貸予之或送給之，是將來台灣製茶亦必趨向機械化，可預料也。

日本與台灣，於最近數年來，除製造其固有綠茶烏龍茶及包種茶外，一面仍盡力改進機製之紅茶，以期與印度，錫蘭及爪哇茶相拮抗，一面則仿製中國式之珍眉、針眉、圓珠等，以競奪我國之俄國及非洲市場。自九一八後，且更仿製我國之內銷茶，如龍井、大方、毛峰之類，以期傾銷於東北各省。其處心積慮，誠可謂無微不至矣。

日本因品種之關係及摘採時期之過短，中等以上之紅茶，尙難出產。且大規模製造紅茶之機械，似亦不甚合用。但過去一二年中，南洋產茶各地限制生產，英、美各國，需購較低等之紅茶以事調劑，我國兩湖低級紅茶，因之近來比較上略有銷路；日本即利用此項時機，製出低等紅茶，以應市面上之需要，雖品質欠佳；而因屬於改良機製及形整價廉，以之攙入印、錫、及爪哇之紅茶中，頗爲適宜，乃爲英美茶商所歡迎，而得大量之推銷。最近其國立茶業試驗場，且新購印度之大機械以事試驗，蓋希望能製造更優秀之紅茶以利推銷也。

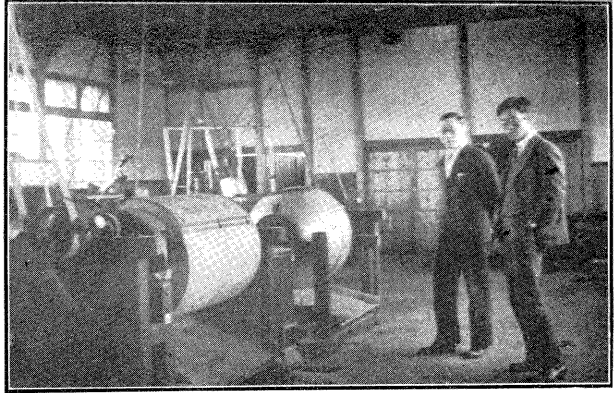
台灣方面，以生產烏龍茶著名，近年亦傾向於紅茶之製造。蓋該處生產之紅茶品質，遠在日本以上，並由台灣總督府與三井洋行合作，將臺地及新竹州之荒山約六千餘公頃，由三井自行栽培，並用印度式之大機械，直接製造。最近所出產之日東紅茶，除水色略暗，尙待研究外，味香及形態諸項，已與印度錫蘭不相上下，故以前在日本內地所推銷之錫

蘭立普頓(Tipton)紅茶，或將引起競爭，將來並可推銷之於歐美各國云。

此外如珍眉、針眉、及圓珠之仿造，日本各處亦在積極進行中，且仿製之中國式綠茶，均未着色，僅用物理方法，即可使其色澤與我國製品頗相彷彿，故近年華茶非洲銷路，一部分已被其蠶食，我國尚不積極着手改良將來恐難免不受其整個之兼併也。

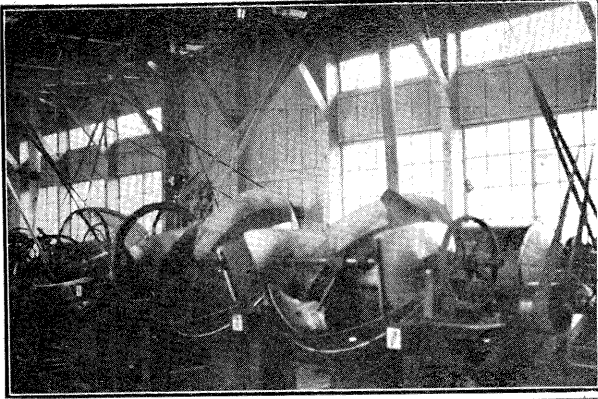
至於仿造我國之內銷茶，日本台灣現正同在進行中。去年特雇用我國茶師，在日本之靜岡試製；雖目下因偽滿尚未施行差別稅則，我國茶葉尚可苟延殘喘，他年銷路，亦必受日本，台灣茶之驅逐，殆無疑義者也。

製 造 紅 綠 茶 之 各 式 機 械



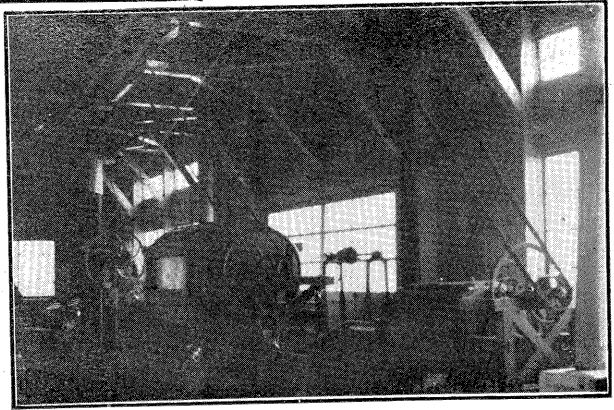
→

仿造中國平水綠茶之機械
之一



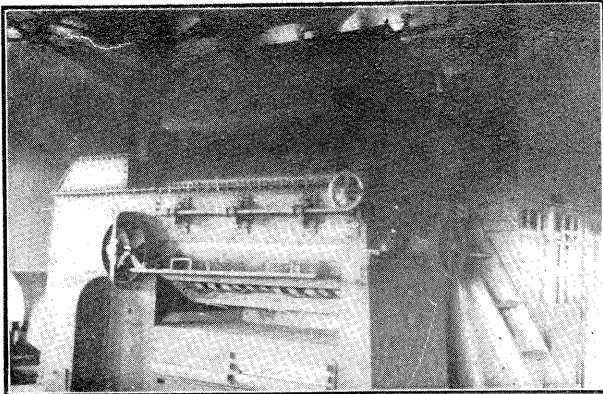
←

日本仿造平水綠茶機械之二



→

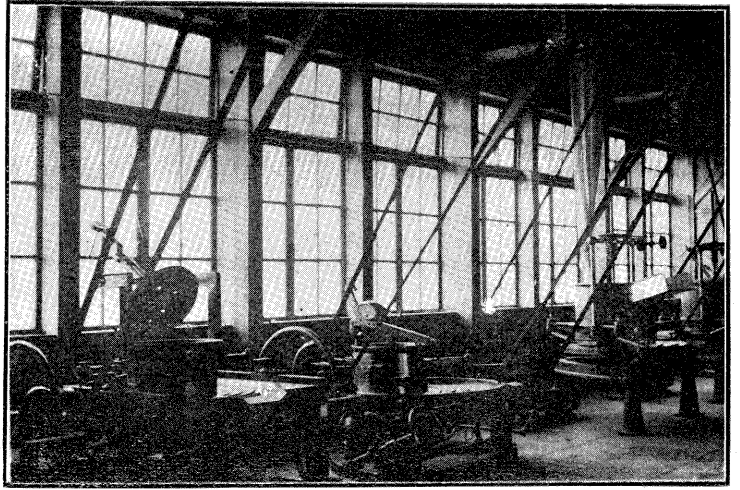
日本綠茶之粗揉及再乾機



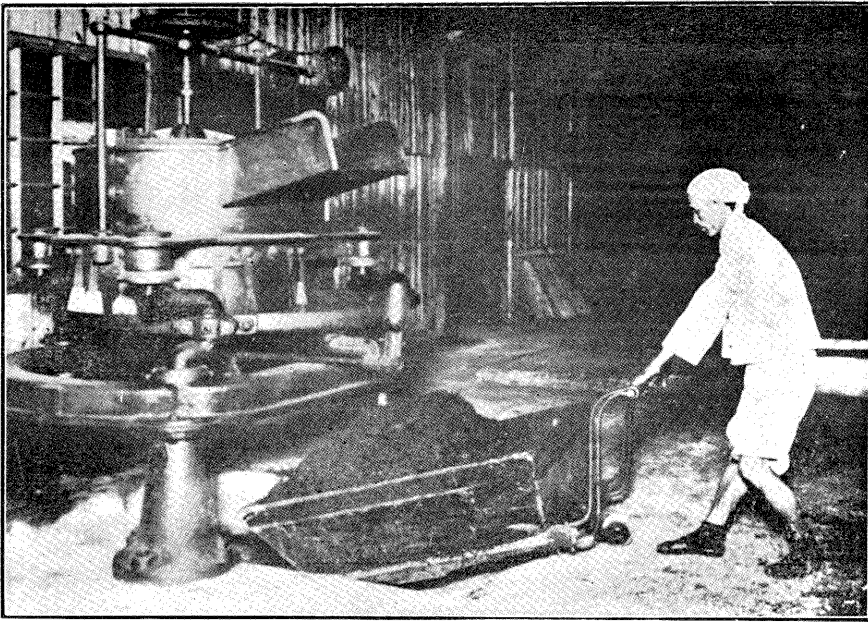
←

日本綠茶製造機械

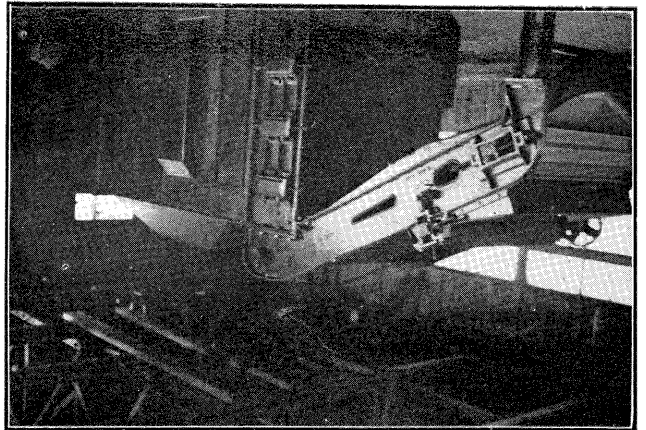
日本製造紅綠茶之各種揉捻機



日本及台灣所仿造之 JALSON 式揉捻機



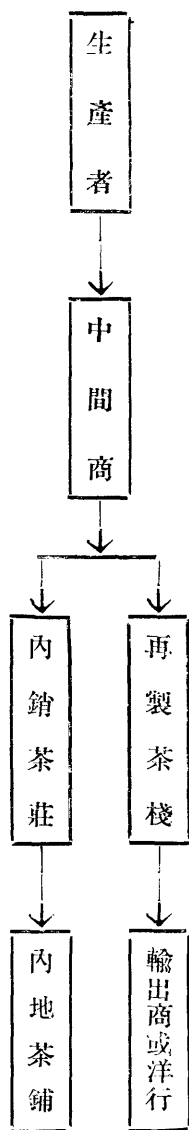
日本在印度購入之最新 JALSON 式乾燥機



(四) 貿易

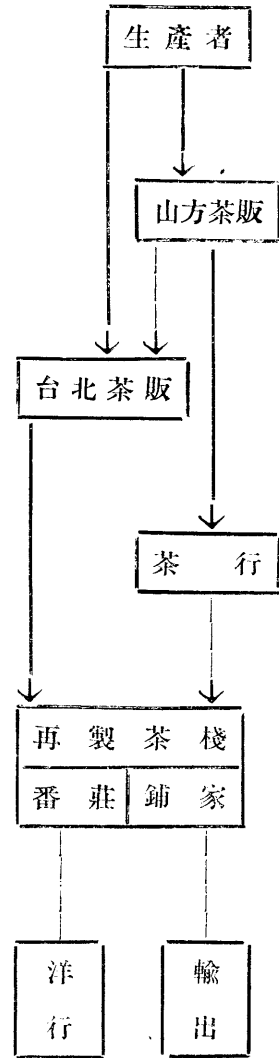
日本台灣茶業之貿易方法，係承我國慣習。故其販賣手續與裝璜技術等，頗多相同之處。惟日本已將貿易上各種惡習，逐漸除去，台灣則尚有不少存在，但較之我國似亦有改善之處也。

日本國內之茶葉貿易，由生產家販至內銷茶莊或再製茶棧，仍有中間商爲之承轉。蓋因茶季甚忙，茶莊與茶棧未能自派熟練人員前往鄉間逕行收買。故需利用中間商人。但中間商之介紹費大都規定抽二——三%，規費甚低生產者亦樂意支出。由再製茶棧售與洋行時，則手續極爲簡單，不如我國之必須經過介紹茶棧通事及買辦等之手，其交易程序，略如下表：



日本茶業及其對外貿易，雖有相當發展，但直接經營出口業者猶多英美商人。計集中於靜岡之出口茶商凡二十家，外國洋行占其半數；且三分之二出口茶，均賴洋行爲之代理，三菱三井等行，亦覺瞠乎其後，是則歷史反貿易習慣使然也。

台灣之內地或出口貿易，仍有種種惡習。吃磅、扣現等名目，至今猶存。茶農生產者雖集中於臺北新竹兩州，尙無完整之組織，多數和製茶仍賴茶販運諸茶行，輾轉而入茶莊或洋行，其程序如左：



台灣茶葉，計分烏龍茶及包種茶兩種。烏龍茶多銷美國，包種茶銷南洋爪哇等地，烏龍茶由洋行運美，其再製者稱番莊，包種茶之再製者稱，鋪家，多由我國僑商運南洋，或由南洋華僑赴台灣蒐購。

台灣粗製茶之買賣，斤量中須打一九折，零找又須打三折，故實際價尚不及九成。凡包種茶由茶行售與鋪家時，斤量須打七折，價格又打一八折，此正所謂七折八扣者也。烏龍茶售與洋行時，取現亦須九五扣，並須除鉛價，買辦費及茶樓等費計每八十箱扣除三十二圓。近年洋行方面雖有逐漸革除此種惡弊之勢；但逢茶價跌落或商人互相競賣時，仍有暗中自願出費者。台灣總督府有鑑於此，於十年前另行設立共同販賣所一處，直接介紹組合員之生產，每袋五十斤祇取手續費二角，近已頗具成績。當於組織項下詳述之。三井洋行在台灣出口商中勢力最大，業已將上項吃磅九五扣等弊逐漸革除矣。

綜觀日本台灣對外貿易之組織全係仍襲我國舊習，並無獨到之處，惟其政府及商人所運用之手腕，則與我國茶業發生正面之衝突，其衝突為何？即攘奪我國固有之銷路是也。

日本綠茶最大之顧客，為美國及坎拿大，而該兩國之銷路，本為我國所獨占，彼乃在三十年前利用美國禁止着色茶

入口之機會，一面禁止其茶商着色料，一面在美國爲儘量之宣傳，華茶銷路，乃逐漸被其蠶食。蘇俄本爲中國紅、綠、磚茶最大銷路之處，彼在最初，曾仿製磚茶，不成；乃進而仿造中國之平水珠茶，並利用一九二九年中俄絕交機會，及蘇聯需要賒買制度之故，彼遂得大施其競賣伎倆最近數年，復仿製我國銷售非洲之珍眉茶，利用廣告及直接推銷等方法，亦已有相當之成功；且自九一八攫奪我國東北四省以後，彼更擬仿製我國之內銷茶，以行銷於東北四省矣。

台灣烏龍茶之銷美國，包種茶之銷南洋，亦係驅逐閩省之地位，而代者，近以美國逐漸嗜好紅茶，及爲巴西之廉價咖啡傾銷之故，銷路銳減；包種茶亦受南洋高稅及中國華僑抵貨運動之影響，出口有漸減之傾向，其惟一出路，則爲改製紅茶與探求我國固有之地位而代之之一法。

日本台灣所以能取中國之銷路而代之者，其原因固極複雜，簡言之，則我國商人，不諳國外情勢，不知設法宣傳，而彼則上有政府之提倡，下有茶商之合作，於其推銷各國也，積十年或數十年之考察研究，務必洞悉其底蘊。熟權其利害；於其提倡宣傳也，則費數十萬之經費，爲繼續不斷之努力，履霜堅冰，自非一朝一夕之故矣。

今試就日本台灣兩地自民國元年起之輸出數量爲表如左：

日本及台灣茶葉輸出量值表（數量單位公斤，價值單位圓。）

年 份	日		本		台		灣			
	數	量	總	值	平均每公擔價	數	量	總	值	平均每公擔價
一九一二年	一八,二四,三七三		一三,四六三,八四六		七四·三三	一〇,九五三,八九二		六,六七三,九三三		六〇·九三

日本台灣之茶業

一九一三年	一五,四六六,〇六一	一〇,〇七五,六二一	六五・一四	一〇,八五四,七二二	六,四三四,六八〇	五九・二八
一九一四年	一七,九四三,三六六	一二,七〇九,九八五	七〇・八三	一〇,四〇三,四二七	六,三五八,七四六	六・一〇
一九一五年	二〇,五九八,五六五	一五,四〇二,〇三三	七四・七七	一〇,五二六,六六七	七,一〇〇,二七八	六七・五四
一九一六年	二三,三三八,二七一	一六,〇八一,九七七	六九・三〇	九,九五九,五四四	六,三三七,六四七	六二・五三
一九一七年	三〇,四〇六,一三三	二二,七五五,二四六	七二・五五	六,八二〇,七一	四,五四六,八四八	六六・六六
一九一八年	三三,三二六,二五三	二三,〇五六,三九七	九八・六三	一一,三七四,九三三	八,六三三,〇二五	七五・七三
一九一九年	一四,〇六一,〇八〇	一八,四〇二,〇五四	一三〇・八八	一〇,五二二,四七六	八,二〇八,六六四	七八・〇二
一九二〇年	一二,〇〇七,一四八	一七,一一二,五四八	一四二・四一	六,五六五,八三七	六,四〇〇,二五六	九五・九四
一九二一年	七,二二〇,四三四	七,七八八,五三六	一〇七・〇四	八,一三〇,二二九	七,九四五,二三四	九七・七二
一九二二年	一三,二四九,一五二	一七,八二八,八八一	一三四・五六	九,一一二,五三四	九,五三三,〇一一	一〇四・四九
一九二三年	一二,四三六,一一三	一六,〇三三,八二七	一二八・七七	九,八四七,七四七	一〇,〇〇七,六四四	一〇一・六六
一九二四年	一〇,九三五,二七三	一二,七八三,二五二	一一七・〇〇	九,六四六,七九四	一〇,五〇四,〇九七	一〇八・七九
一九二五年	一二,七四六,〇〇〇	一四,七六二,七八四	一二五・八三	九,六六〇,〇二七	一一,四七六,二〇二	一一九・八四
一九二六年	一〇,八九三,〇九一	一二,一一一,八六一	一一二・三〇	一〇,二八八,六〇六	一二,三四五,〇三三	一一九・九九
一九二七年	一〇,六七五,九四〇	一〇,八九六,六四四	一〇三・〇三	一〇,二六七,二一六	一一,六四五,一五九	一二三・四三

一九二八年	10,900,849	11,848,109	108.59	8,816,350	9,920,990	111.53
一九二九年	10,840,000	12,038,115	110.96	8,279,470	9,372,197	113.19
一九三〇年	9,338,111	8,387,437	90.19	8,236,101	8,692,558	105.54
一九三一年	11,641,000	8,233,710	70.71	8,124,183	7,363,130	90.51
一九三二年	13,516,200	8,173,049	61.01	6,339,676	4,870,380	76.34
一九三三年	13,371,800	8,449,000	63.18	7,446,499	5,446,499	74.31

「註」本表日本方面係據其財政部主稅局之調查報告改算而得；二二、三三兩年數字則據台灣殖產局之茶業統計而來；台灣數字則取諸日本茶業組合中央會議所之「內外製茶統計及台灣茶業統計」

依據上表，可知日本近年出口數量，仍屬有增無減；台灣則有漸減趨勢。至於價格，則均在跌減中。其最大原因，當屬世界不景氣之故也。

若言及日本及台灣茶業之內地稅及出口稅，則除其政府所特定之茶業組合抽收茶業捐稅以為改進茶業生產之用外，國家方面並無抽收茶稅之舉，關於組合方面抽收茶稅，當於另節說述之。又該國在近年以來，都市方面開設喫茶店甚多，其內容與歐美各國之咖啡店類同，亦雇用年青女子，侍客酌茶，因之嗜飲紅茶之風氣大盛。印度及錫蘭紅茶每年輸入達數十萬金，且有逐年增加之趨勢，最近數年之數字如左：

輸入日本之紅茶及紅茶末量值表（數量單位公斤，價值單位日圓）

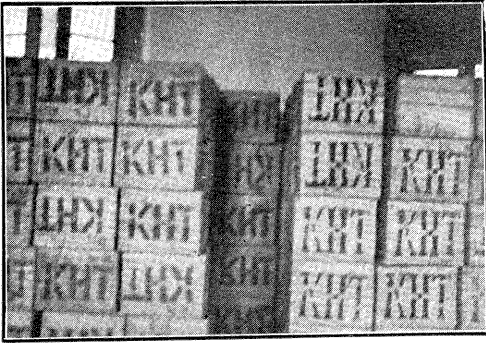
年 份	紅 茶		紅 茶	
	數 量	價 值	數 量	價 值
一九二九年	一七一, 八三九	四八三, 二九二	四二, 六三六	八四, 九二九
一九三〇年	一六四, 五四三	四八七, 三五五	五一, 三六二	八六, 七二四
一九三一年	一九四, 八七九	五五一, 一九七	六四, 九〇八	八七, 〇七〇
一九三二年	一八六, 四三二	五九四, 六四六	七三, 九〇〇	一〇三, 二五一
一九三三年	三三八, 一二七	八五九, 〇五九	?	?

「註」上表數字，係據一九三四年茶業組合中央會議所之茶業統計而來，一九三三年數字則向日本工商部查得，惟是年紅茶末數字不明。

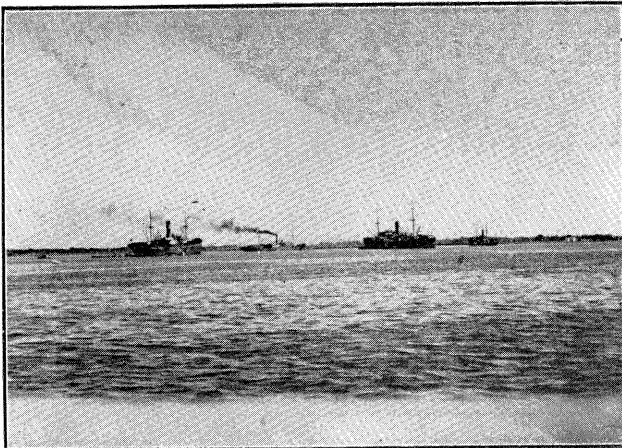
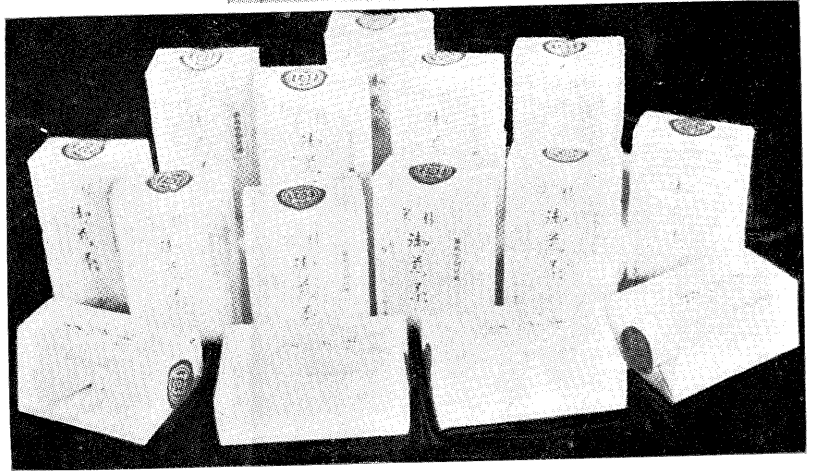
由此可知日本對於紅茶銷耗，年有增進。日本政府對於紅茶輸入每百斤除抽收輸入稅日金八十八元一角，茶末二十九圓五角外，另加附加稅三成，但其輸入如故。故近年竭力在台灣方面為紅茶之改良，三井洋行之日東紅茶已逐漸出現於市場，價格較印度錫蘭茶約廉三分之一以上，惟品質方面，似尚有不及之處。至輸入日本之綠茶則每百斤祇抽六圓，連三成附加為八圓一角，故我國綠茶每年亦有數千擔輸入，但此僅供中國各酒菜館之用，近年亦有減少傾向也。

裝包之葉茶灣台及本日

箱茶之洋南往輸 ↓



裝包 →



←

日本茶葉輸出之海口清水港

(五) 組織與經費

日本茶業，爲數究屬有限，蓋其天時地利，不及其他任何茶業國家，且勞資較高，成本頗大，然而猶能掙扎於世界茶業市場者，實其組織方法之優良有以致之。

日本推動茶業生產之惟一機關爲茶業組合，是項組合，類似中國之同業公會或合作社等聯合組織，不過範圍及力量較同業公會爲廣汎，事業僅限於生產之改良與對外之推廣似較合作社爲小，但其組織方法則較合作社爲更堅強，因合作社爲自由的組織，彼則帶有強迫性質故也。是項組織創始於一八八五年，本年適爲其五十週年紀念。依據茶業組合法之規定，凡屬產茶地之鄉村，不論其爲栽培、製造、販賣、或單營，或兼營，均須一律加入爲社員，而服從其組合內之一切規約或命令。各鄉村組合之上，由郡聯合會議所統率之，郡以上爲縣聯合會議所，更由中央聯合會議所以總其成。

上項組織，不僅由政府賦以一切改良生產，取締不良產品及推廣銷路之權，並且特許其按照規定徵收社員社費，機械使用費（充鄉村組合社費）轉口及出口之茶稅（歸郡縣及中央聯合會議所）以充各組合及聯合會議所經費。轉口及出口稅徵收之主體，爲中央會議所，貼用各色印花，規定之徵收費額如左：

轉口茶（即內地貿易）

第一種	七公斤以內	壹錢
第二種	一一・二五公斤以內	壹錢半
第三種	三〇公斤以內	四錢
第四種	四五公斤以內	六錢

日本台灣之茶業

日本 台灣之茶業

一八

第五種 六〇公斤以內 八錢

出口茶(即輸往國外者)

第一種 十磅以內 三錢半

第二種 十五磅以內 五錢二厘五毫

第三種 四十磅以內 拾四錢

第四種 七十磅以內 二十四錢半

第五種 八十磅以內 二十八錢

以上為最近所規定之數字，過去額定之徵收費，尚較此為巨。故每年組合經費約達八十萬圓至百萬圓以上。而中央政府及各地方政府之獎勵設施及研究等費，猶未在此內，試思以全國產額不滿四千萬公斤，出口總額不及一千三百四十萬公斤之日本產業界，有此巨額經費以為運用，自無怪其能在世界不景氣中掙扎圖存也。

日本之茶業組合，經考查及與各方討論之結果，優點甚多，其最感重要者，即政府現正努力提倡生產統制，此項組合法，正合於統制茶業之功用。但亦有若干缺點。各組合祇能為生產方面之改善，及對外之推廣；而不能如一般合作社之能進行共同製造，共同販運等事業。故社員有共同製造，共同販運之行爲時，尚須另行組織合於產業組合法（即中國所稱之合作社）之合作社。在組織規模上既嫌有重複之弊；而對於茶業組合仍須出其應納之賦稅，且合栽培、製造、販運者於同一組合之中，當組合員產生代表或選舉議員時（對郡聯合會議所代表由鄉村組合員選舉，縣或中央茶業聯合會議所議員由郡或縣組合產生。）自多為長袖善舞之商人所把持，因之各重要茶業代表，乃盡為一般茶商。日本茶商雖均有相當知識，但欲其犧牲個人之利益而為整個茶業謀福利者，自匪易易。故最後結果，亦無非使正在沒落過程中之農受

相當之苦痛而已。

台灣方面，在各鄉村雖亦有茶業組合之組織，但未施行如日本固有之茶業組合法，亦無聯合會等團體負責實施指導之責。雖臺北有茶商所組織之茶業公會，其內容似較我國各地之同業公會略見進步；但尙未能運用其相當之力量也。

台灣茶業界比較可爲我國效法者爲「台灣茶之共同販賣所」之組織，是項組織，係半官性質。蓋內部重要職員，係由台灣總督府所任命，並由總督府年予津貼費壹萬元。其社員並未固定，組織法似亦欠完善，但其十二年來販賣數量，年年有增加，最近已占全台灣茶販賣量十分之二，雖過去營業均僅注意於毛茶（即粗製茶）之介紹，現亦擬計劃自設再製工場，及直接出口之營業，將來定有相當之發展也。茲將該所十二年來之營業數量，調查如左：

台灣茶共同販賣所歷年委託販賣量值表

年 度	數	量	金 額
一九二三年	一三九	五七九斤	四三、八三九・一九
一九二四年	三九五	六二二	一四〇、五一九・四八
一九二五年	六〇一	二二八	二四六、三八九・八七
一九二六年	一、一一三	五一一	四〇三、五八七・四一
一九二七年	一、八一二	二二七	五八一、三九八・〇六
一九二八年	二、〇一二	六一五	六八八、六四三・八〇
一九二九年	二、七六一	九四〇	八八三、一二〇・〇七

一九三〇年	一、九九九、二〇四	四二三、〇九九・一〇
一九三一年	一、九〇九、四〇三	三三八、二七五・九四
一九三二年	一、九一八、一七七	二七七、七三五・五二
一九三三年	二、八〇〇、二六二	六二〇、九九〇・一九
一九三四年	三、四四八、五〇四	一、三三二、三三三・五四

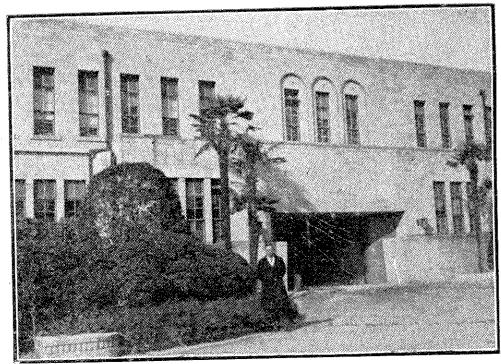
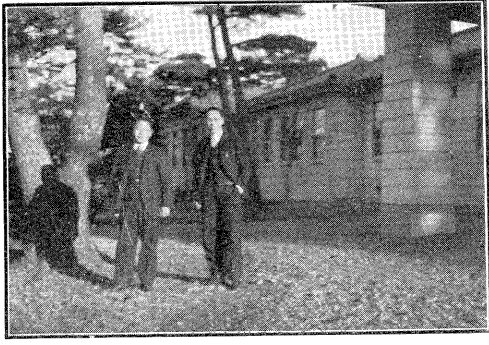
日本台灣之茶業，除組織方面確較我國為進步外，尚有一重要之點，則為研究機關之發達與指導人員之普遍。

日本茶業研究機關除國立茶業試驗場外，重要產茶之區，如靜岡、京都、奈良、埼玉、三重、鹿兒島、滋賀等縣，均有獨立之茶業研究所，或茶業試驗分場，雖常年經費未見充分，而設備及研究方面，均有其獨到之處。且有若干專門問題，嘗委託京都或九州帝國大學，或其他機關之專家負責研究。

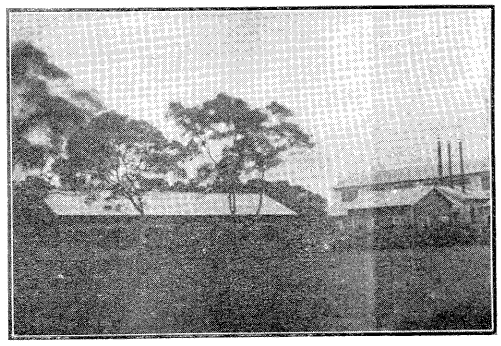
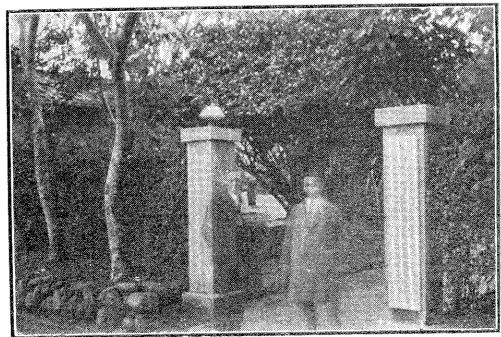
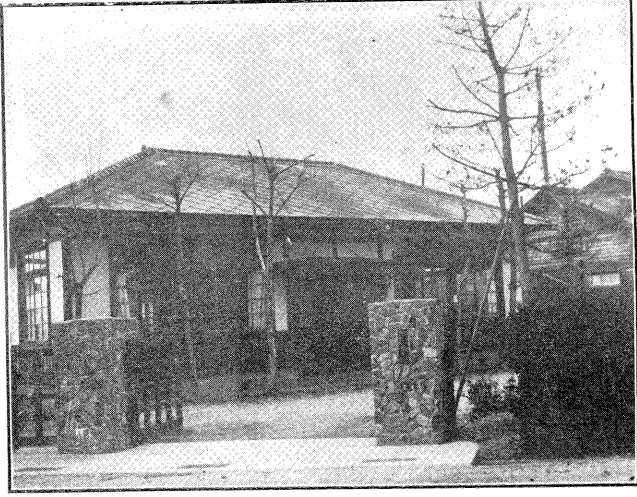
台灣除中央農業研究所附設之平鎮茶業試驗支場（以前為獨立之茶業試驗場）外，另在台北之新莊，建設茶業傳習所一處，設備極為新穎充實，年費三萬餘金，僅訓練學生三十人，蓋其目的，除人才訓練外尚注重機械茶之試製。臺北帝國大學理農科，則在山本亮博士指導之下，作茶葉之化學的研究有助手數人專司其事，最近之將來常亦必有若干貢獻也。此外日本及台灣之中央與地方政府，對於各府縣以至鄉村，均常設茶業技術師或技術人員，負責改良指導之責。合日本台灣兩處計之，此項公務人員，為數不下百餘人，茶業組合，茶業聯合會議所，中央茶業組合聯合會議所以及各研究機關人員，尚未計算在內。是項研究機關之技術人員在若干地方，有時雖或兼任行政機關職務，但全體計算之，總數當在三四百人之間，茶業行政組織之完全，與研究指導之注重於此可見一斑。

茲就調查所得，將日本台灣兩處之有關茶業經費，羅列如左：

日本及台灣茶業研究及指導機關
 京都帝國大學農學部
 國立茶業試驗場與其技術師出村氏合影 ↓



→ 京都府立茶業研究所



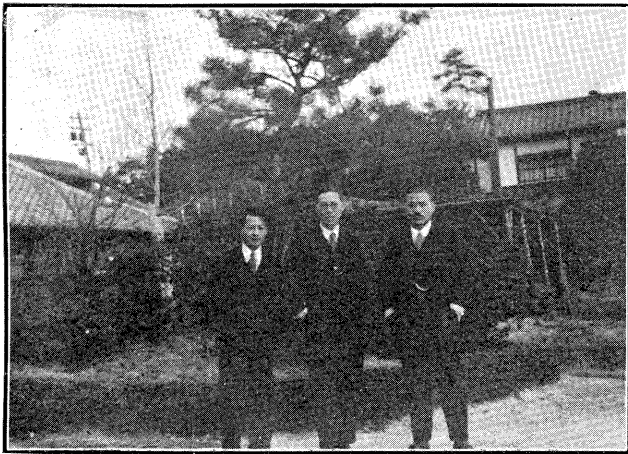
↑ 台灣農業研究所之平鎮茶業試驗所

↑ 台灣茶業傳習所之實習工場

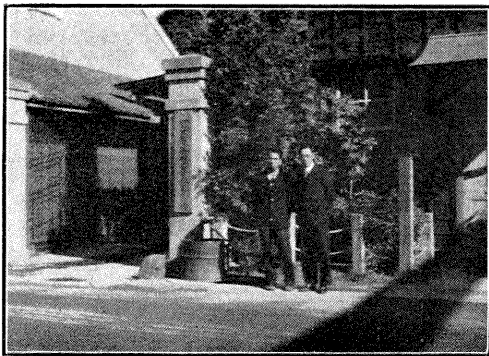
會公商茶灣台



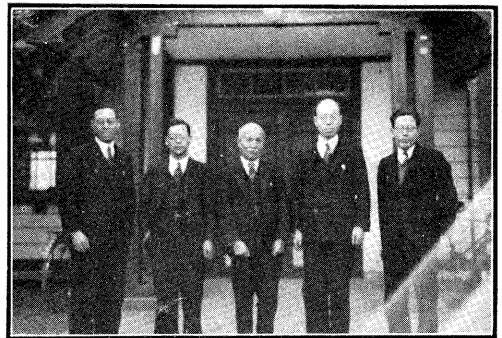
日本著名茶產地之靜岡茶業聯合會



↑ 奈良縣農事試驗場茶業部



↑ 日本靜岡之富士茶公司



↑ 靜岡縣再製茶業組合職員

(一) 日本茶業行政及組合事業經費總額 (單位圓)

經費別	一九二九年	一九三〇年	一九三一年	一九三二年
中央政府	四二、〇八一	四三、二〇八	四六、三四五	九二、七九九
地方政府	二五三、七二四	二二五、〇七六	二三九、七九八	二〇一、四五四
茶業組合 中央會議所	二一六、〇七一	一四二、五八一	一四三、二六六	一三二、一三一
各府縣茶業組合 會議所及縣組合	六〇四、四二二	四七〇、八六四	四三四、四三五	四二七、六三三
各都市茶業組合	二七七、七三七	二六五、五〇五	二四〇、二六六	二二〇、一九一
合計	一、三九四、〇三五	一、一四七、〇六四	一、一〇四、一一〇	一、〇七四、二〇八

(二) 中央及地方政府茶業獎勵及事業費

	中央		地方	
	獎勵費	研究機關費	獎勵費	研究機關費
一九二九年	二〇、一五二	二一、九二九	一二六、七四九	一二六、九七五
一九三〇年	八、九五五	三四、二五三	九七、三四〇	一二七、七三六
一九三一年	七、八五五	三八、四九〇	一三八、九一五	一〇〇、八八三
一九三二年	六三、〇六四	二九、七三五	一二一、〇九四	八〇、三六〇

三、茶業組合經費分配表 (一九三二年度)

	事務費	會議費	事業費	其他	合計
茶業組合中央會議費	一三、五三五	五、八五〇	一〇一、二一〇	一一、五三六	一三二、一三一
各府縣茶業組合會議費及縣組合	五五、二四一	一〇、二五八	二八二、二七一	七九、八六四	四二七、六三三
各都市茶業組合	五五、五五二	一一、五五〇	一一三、八二二	二九、二六七	二二〇、一九一
合計	一二四、三二八	二七、六五八	五〇七、三〇三	一二〇、六六七	七七九、九五五

(四) 臺灣政府茶業獎勵事業費

	一九二九年	一九三〇年	一九三一年	一九三二年度
總督府茶業指導獎勵費	一六九、五五一	二四九、八五五	一四四、〇八四	一二四、三六一
茶業試驗場費	二〇、六四六	二〇、四九五	一八、〇五一	九、四五八
台北及新竹兩州指導獎勵費	六、三六三	八、一七〇	八、二六五	—
製茶檢查所費	一三、八九六	一三、三八八	一一、二九七	七、〇九八
販路擴張費	一五七、五〇〇	一四二、三九〇	一二〇、四二五	七三、〇〇〇
新竹台北兩州農業獎勵費	一三、五三〇	二三、六一一	二三、六九五	—
荒廢茶園復興試驗費	四、六七二	一四二、三九〇	三、二五六	—
合計	三八六、一五八	六〇〇、二九九	三三〇、〇七三	二二二、九一七

我國茶葉生產之多，甲於任何各國，而出口數量亦倍多於日本台灣兩處，於茲一閱該國之經常事業費，必恍然而知我國茶業之衰頹，有由來矣。

(六) 結 論

日本台灣兩處之茶業，在其自然條件上，實有不及我國之處。蓋日本全國無高山峻嶺，所有茶園之高度，均在二百公尺以下，故茶質極為平凡。台灣雖有一二千公尺以上之高山；但仍爲十餘萬之土番所占領，現有茶園亦以在四五百公尺以下者，爲居最大多數。我國之祁門紅茶，婺源綠茶，福建之烏龍茶等，其生產地點，均在高山腹地，離海較遠在五、百公尺以上，甚至一千公尺以上者，所在皆有，故味香均臻上乘。更就人工而論，日本約高於我國三倍，台灣似亦較我國高三分之一至二分之一以上。且就販運地點及製造種類而言，我國茶葉行銷於全世界，一般人士猶能記憶「華茶」之名。種類則不問紅、綠、烏龍或磚茶等，均應有盡有，較之日本之祇產綠茶，台灣之祇產烏龍茶與包種茶。其行銷地點，在過去亦有地域之制限者誠不可以道途計矣。

然就人力而論；日本茶園能利用肥料及剪枝等技術，使生產數量超出我國七八倍之多，最近復與台灣積極進行品種之改良，使茶葉品質得以增進；製造時期得以延長；且更進而使各種茶葉有特定之品種。此在栽培方面，我國應積極效法者也。

就製造言：日本對於摘採，以能利用剪枝缺之故，得減少摘採費三分之二；以使用機械之故，得減少勞力八分之七，即總製造費減少二分之一。且紅茶之改用機械，尤能增進品質，利於推銷，是我國綠茶之改用缺摘，紅茶之採用機械，尤應積極效法者也。

就貿易言：日本台灣之貿易制度，雖無特殊之處；但日本已將中間商之最大剝削部份，完全廢除；台灣亦由其政府設立共同販賣所，藉以革除過去之各種惡習，且日本台灣之政府及茶商，均能隨時研究貿易方法，或利用外交，或派人

考察，或積極宣傳，上下一心，以有今日，是均應為我國所急注意者也。

更就其組織言：台灣雖仍似我國無適當之優秀團體，然日本之茶業組合，其團結力之雄厚，對於生產改良及對外宣傳之努力，實為日本茶業發展之惟一原因。我國如欲復興茶業，亦似應採取其精華，就產茶重要區域，釐訂特別法規，並利用最近所提倡之合作社方法，一面使茶農有整個之組織，一面更由政府予以指導監督，茶業前途庶有豸焉。

且也日本台灣，每年由人民自動出稅以為茶業改進及宣傳等費用，計達百餘萬元之巨，尤為彼之茶業日臻改善之動力。雖其研究機關亦有經費過少及彼此不甚相聯繫之弊；但較我國實勝多多。故我國欲改善茶業，對於經費之籌措與研究機關之充實，亦應積極注意者也。

上之所述，不過舉其大者遠者而言，特先根據各方調查考察之結果，先為報告，或可為我國茶業行政上參考之一助焉。

附 錄

日
本
台
灣
之
茶
業
附
錄

茶業關係總經費

經 費 別	1929	1930	1931	1932
中 央 官 廳	圓 42,080.76	圓 43,208.00	圓 46,345.00	圓 92,799.00
地 方 官 廳	253,724.00	224,906.00	239,798.00	201,454.00
茶葉組合中央會議所	216,071.30	142,581.30	143,266.30	132,131.30
各府縣茶業組合聯合會議所及縣組合	604,422.29	470,863.61	434,434.69	427,633.20
各郡市茶業組合	277,737.44	265,504.51	240,266.14	220,190.81
合 計	1,394,035.79	1,147,063.42	1,104,110.13	1,074,208.31

中央官廳茶業獎勵事業經費

	1929	1930	1931	1932
產業試驗費講習費國庫補助費	圓 1,670	圓 2,710	圓 2,110	圓 1,610
副業獎勵費中之補助費	約 2,000	約 1,770	約 500	約 4,620
產業農事改良茶業改良獎勵補助費	6,725	4,245	4,045	56,834
茶 業 試 驗 場 費	21,929	34,253	38,490	29,735
合 計	42,081	43,208	46,345	92,799

地方官廳茶業獎勵事業經費

府 縣 別	獎 勵 費	研 究 機 關 費	計	前 年 度 計
1929	126,749 ^圓	126,975 ^圓	253,724 ^圓	226,432 ^圓
1930	97,340	127,736	225,076	253,724
1931	138,915	100,885	239,798	225,076
1932	121,094	80,360	201,454	239,798
東 京	140	800	940	60
京 都	21,430	20,516	41,646	53,647
大 阪	800	—	800	900
兵 庫	1,231	—	1,231	1,276
埼 玉	3,621	9,393	13,014	14,461
茨 城	1,121	300	1,421	3,444
奈 良	1,792	7,462	9,254	9,874
三 重	4,846	—	4,846	5,140
靜 岡	6,200	2,067	8,267	27,407
滋 賀	2,586	2,895	5,481	6,639
岐 阜	1,169	—	1,169	700
石 川	716	—	716	894
和 歌 山	1,320	—	1,320	153
長 崎	790	597	1,387	1,200
高 知	3,971	100	4,071	8,000
福 岡	4,180	1,780	5,960	6,210
熊 本	12,681	3,217	15,898	17,117
宮 崎	11,168	14,778	25,846	23,982
鹿 兒 島	14,394	13,714	28,108	27,403
岡 山	1,870	300	2,170	2,630
新 潟	404	—	404	576
富 山	—	—	—	350
山 口	709	—	709	809
福 井	1,665	—	1,665	1,209
佐 賀	1,100	—	1,100	13,342
大 分	1,130	—	1,130	3,325
沖 繩	10,065	2,441	12,506	6,650
德 島	1,320	—	1,320	1,500
千 葉	575	—	575	900
廣 島	8,100	—	8,100	—

臺灣官廳的茶業獎勵事業經費

日本台灣之茶業附錄

	1929	1930	1931	1932
總督府茶業試導獎勵費	169,551 ^圓	249,855 ^圓	144,084 ^圓	124,361 ^圓
茶業試驗場費	20,646	20,495	18,051	9,458
臺北州茶業試導獎勵費	5,110	8,170	8,265	—
新竹州茶業試導獎勵費	1,253	—	—	—
製茶檢查所費	13,896	13,388	12,297	7,098
製茶販路擴張費	157,500	142,390	120,425	72,000
新竹州農會茶業獎勵費	12,260	21,681	21,425	—
臺北州農會茶業獎勵費	1,270	1,930	2,270	—
新竹州荒廢茶園復興試驗費	4,672	142,390	3,256	—
合 計	386,158	600,299	330,073	212,917

茶業組合經費

經 費 別	事務所費	會議費	事業費	其 他	合 計
	圓	圓	圓	圓	圓
1929	166,311.55	33,121.65	778,874.45	119,923.38	1,098,231.03
1930	141,853.99	32,071.95	546,988.35	158,035.13	878,949.42
1931	122,698.28	29,982.76	482,676.22	182,609.87	817,967.13
1932	124,327.80	27,657.50	507,302.76	120,667.25	779,955.31
茶業組合中央會議所	13,535.00	5,850.00	101,210.00	11,536.30	132,131.30
各府縣茶業組合聯合會議所及各縣茶業組合	55,240.80	10,257.80	282,270.90	79,863.70	427,633.20
各郡市茶業組合	55,552.00	11,549.70	123,821.86	29,267.25	220,190.81

備考：1932年度歲出豫算779,955圓(日洋)事業費占總支出之65%，較前年之59%計增加6%。

各府縣茶業組合聯合會議所及縣茶業組合經費

歲入出預算(收入之部)

日本台灣之茶業附錄

組合別	賦課金	補助金	交付金	雜收入	寄附金	繰越金	借入金	合計
	圓	圓	圓	圓	圓	圓	圓	圓
1959	465,141.13	50,315.00	18,888.00	30,316.00	5,640.00	31,422.16	2,800.00	604,422.29
1960	322,919.76	40,947.00	14,044.00	39,113.17	401.00	45,859.74	7,538.00	470,863.61
1961	331,223.15	42,136.00	11,115.12	24,308.00	1,040.60	22,116.82	2,500.00	434,434.69
1952	598,810.25	28,958.00	11,057.80	27,478.50	1,953.40	57,795.25	1,600.00	427,633.20
東京	15,745.00	—	—	95.00	—	840.00	—	16,680.00
京都	42,295.00	1,920.00	453.00	2,610.00	1.00	—	—	47,139.00
大阪	80.00	1,500.00	—	520.00	1,300.00	380.00	600.00	4,900.00
神奈川	450.00	—	—	5.00	—	43.68	—	468.68
兵庫	446.00	500.00	—	110.00	—	154.00	—	1,210.00
埼玉	4,000.00	1,703.00	170.00	323.00	1.00	150.00	—	6,346.00
茨城	3,241.00	710.00	45.00	250.00	260.00	300.00	—	4,746.00
奈良	6,696.00	2,199.00	160.00	270.00	—	2,425.00	—	11,750.00
三重	4,131.00	4,230.00	637.00	68.00	—	5,088.00	—	14,154.00
静岡	184,509.00	—	9,440.00	17,996.00	—	47,426.00	—	259,362.00
滋賀	5,878.75	650.00	72.80	292.50	—	150.00	1,600.00	8,044.05
岐阜	2,669.00	650.00	—	30.00	—	1.00	—	2,741.00
石川	1,158.00	1,370.00	11.00	375.00	426.00	14.00	—	3,334.40
和歌山	100.00	150.00	—	20.00	—	200.00	—	470.00
熊本	3,460.00	2,625.00	30.00	250.00	—	250.00	—	6,615.00
宮崎	1,350.00	2,500.00	—	270.00	—	41.07	—	4,161.00
鹿児島	2,941.00	3,864.00	—	1,107.00	—	200.00	—	9,112.00
×高知	1,644.00	579.00	14.00	1,824.00	—	30.00	—	4,071.00
×福岡	5,246.50	2,498.00	—	850.00	—	5.50	—	8,600.00
×岡山	3,251.00	550.00	—	19.00	5.00	5.00	—	3,800.00
×佐賀	2,597.00	250.00	10.00	90.00	—	87.00	—	2,944.00
×長崎	4,415.00	230.00	10.00	10.00	—	5.00	—	4,670.00
×愛媛	1,675.00	500.00	5.00	95.00	—	—	—	2,275.00

備考：有×者為縣茶業組合

各府縣茶業組合聯合會議所及縣茶業組合經費

歲入出預算(支出之部)

日本台灣之茶業附錄

組合別	事務所費	會議費	事業費	積立金	雜支出	豫備費	合計
	圓	圓	圓	圓	圓	圓	圓
1929	71,506.46	11,945.84	473,256.00	311.00	41,122.00	7,581.49	694,422.29
1930	54,743.58	12,174.10	306,429.00	3,309.00	88,139.95	5,767.98	470,863.61
1931	45,641.80	10,346.70	294,649.00	3,011.00	72,193.56	8,592.83	434,434.69
1932	55,240.80	10,257.80	282,270.90	14,010.00	56,793.20	9,057.50	437,633.20
東京	4,532.00	988.00	10,940.00	10.00	—	220.00	16,680.00
京都	9,226.00	967.00	22,235.00	300.00	12,931.00	1,580.00	47,189.00
大阪	2,120.00	130.00	2,580.00	50.00	—	20.00	4,900.00
神奈川	388.00	45.00	25.00	—	—	10.68	468.68
兵庫	210.00	86.00	750.00	—	130.00	34.00	1,210.00
埼玉	2,562.00	195.00	3,441.00	—	—	158.00	6,346.00
茨城	1,541.00	350.00	2,510.00	—	155.00	190.00	4,746.00
奈良	2,404.80	423.20	8,068.50	50.00	—	803.50	11,750.00
三重	2,343.00	345.00	11,116.00	—	150.00	200.00	14,154.00
靜岡	15,730.00	3,560.00	185,633.00	13,500.00	36,433.00	4,515.00	259,362.00
滋賀	1,624.00	350.00	3,870.00	—	1,973.80	226.25	8,044.05
岐阜	952.00	270.00	1,370.00	100.00	—	49.00	2,741.00
石川	530.00	113.00	1,932.40	—	927.00	22.00	3,324.40
和歌山	91.00	89.00	265.00	—	—	25.00	470.00
熊本	1,174.00	200.00	4,485.00	—	550.00	206.00	6,615.00
熊崎	395.00	140.00	3,451.00	—	70.00	125.07	4,161.07
鹿兒島	2,648.00	579.00	5,735.00	—	—	150.00	9,112.00
×高知	1,170.00	390.00	2,193.00	—	319.00	99.00	4,071.00
×福岡	1,388.00	241.60	5,125.00	—	1,743.20	104.00	8,609.00
×岡山	244.00	195.00	2,890.00	—	450.00	51.00	3,809.00
×佐賀	849.00	145.00	1,650.00	—	209.00	150.00	2,944.00
×長崎	2,649.00	300.00	1,131.00	—	359.00	209.00	4,970.00
×愛媛	682.00	326.00	845.00	—	404.00	18.00	2,275.00

備考：有×者為縣茶業組合

各府縣茶業組合聯合會議所及縣茶業組合經費歲入出預算

事業費內譯(支出之部)

單位圓

組 合 別	取締檢查費	指導獎勵費	試 驗 研 究 費 調 査 費	其 他	合 計
1929	52,800.00	95,935.00	57,275.00	266,246.00	472,256.00
1930	67,505.00	92,616.00	27,900.00	118,408.00	306,429.00
1931	66,183.00	68,792.00	13,432.00	146,242.00	294,649.00
1932	50,763.00	145,246.60	55,114.80	31,146.50	282,270.90
東 京	4,820.00	6,120.00	—	—	10,940.00
京 都	1,300.00	8,750.00	—	12,185.00	22,235.00
大 阪	600.00	318.60	1,611.40	50.00	2,580.00
神 奈 川	—	—	—	25.00	25.00
兵 庫	—	700.00	50.00	—	750.00
埼 玉	99.00	1,155.00	—	2,187.00	3,441.00
茨 城	180.00	2,000.00	100.00	230.00	2,510.00
奈 良	1,880.00	3,315.00	—	2,873.50	8,068.50
三 重	2,250.00	7,716.00	250.00	900.00	11,116.00
靜 岡	33,857.00	94,084.00	52,282.00	5,460.00	185,683.00
滋 賀	495.00	3,005.00	—	370.00	3,870.00
岐 阜	350.00	750.00	—	270.00	1,370.00
石 川	476.00	1,210.00	246.40	—	1,932.40
和 歌 山	60.00	205.00	—	—	265.00
熊 本	1,530.00	2,605.00	100.00	250.00	4,485.00
宮 崎	50.00	2,536.00	225.00	620.00	3,431.00
鹿 兒 島	766.00	1,119.00	—	3,850.00	5,735.00
× 高 崎	160.00	2,033.00	—	—	2,193.00
× 福 岡	600.00	4,525.00	—	—	5,125.00
× 岡 山	520.00	1,400.00	—	970.00	2,890.00
× 佐 賀	400.00	1,250.00	—	—	1,650.00
× 長 崎	300.00	450.00	250.00	131.00	1,131.00
× 愛 媛	70.00	—	—	775.00	845.00

日 本 台 灣 之 茶 業 附 錄

三〇

備考：有×者為縣茶業組合

各府縣郡市茶業組合經費歲入出預算(收入之部)

府縣別	組合 數	賦課金	補助金	交付金	雜收入	寄附金	繰越金	借入金	合計
		圓	圓	圓	圓	圓	圓	圓	圓
1929	154	148,661.93	35,214.00	45,071.35	20,905.86	3,318.53	23,335.77	1,170.00	277,737.44
1930	163	135,445.46	37,193.00	43,740.73	25,985.25	1,361.88	20,694.19	1,245.00	365,504.51
1931	153	103,117.38	25,744.25	50,676.48	24,593.11	1,693.00	20,891.92	1,550.00	240,266.14
1932	138	93,959.02	31,326.50	48,156.75	25,204.35	766.00	18,981.69	1,796.50	220,190.81
東京	4	1,779.00	235.00	4,719.00	632.00	41.00	2,928.00	1,370.50	10,786.50
京都	9	5,913.20	4,830.00	5,207.75	1,363.91	—	337.89	—	17,708.75
大阪	7	2,683.00	—	—	6,147.52	—	155.60	—	8,986.12
神奈川	2	1,438.00	—	—	5.00	—	185.86	—	1,628.86
兵庫	2	673.00	100.00	15.00	50.00	—	114.00	—	952.00
埼玉	3	9,684.30	706.50	—	119.40	20.00	65.60	—	10,594.80
茨城	14	4,393.38	190.40	—	296.65	10.60	231.25	—	5,126.28
奈良	5	1,186.75	227.00	456.80	17.80	5.00	596.50	—	2,489.85
三重	12	4,993.40	1,767.00	533.25	172.55	49.00	392.65	50.00	7,923.85
静岡	15	37,005.60	19,831.00	36,418.00	13,506.78	270.00	11,727.84	—	109,788.60
滋賀	4	1,802.30	—	615.95	85.10	—	106.50	—	2,609.85
岐阜	19	1,632.24	226.00	—	259.90	—	340.40	—	2,458.54
石川	3	736.70	250.00	—	3.50	253.00	6.60	—	1,249.50
和歌山	8	726.75	150.00	—	43.10	—	486.24	—	1,406.09
熊本	11	6,496.00	2,318.00	—	548.56	—	556.86	—	9,919.42
宮崎	7	2,267.00	2,071.00	—	631.00	21.00	561.00	376.00	5,977.00
鹿児島	12	10,320.00	7,395.00	—	1,292.00	103.00	832.50	—	19,855.50
神戸市	1	228.00	—	20.00	64.00	—	297.00	—	699.00

日本台灣之茶業附錄

各府縣郡市茶業組合經費歲入出預算(支出之部)

府縣別	組合數	事務所費	會議費	事業費	積立金	雜支出	豫備費	合計
		圓	圓	圓	圓	圓	圓	圓
1929	154	80,155.00	14,376.31	140,308.45	1,419.98	33,590.16	7,887.45	277,737.44
1930	163	72,250.41	13,007.85	137,179.35		43,066.90		265,504.51
1931	153	63,871.48	11,051.06	125,667.22		39,676.38		240,266.14
1932	138	53,552.00	11,549.70	123,321.86	5,053.60	17,487.73	6,725.92	220,190.81
東京	4	5,289.00	1,410.00	3,666.50	10.00	200.00	121.00	10,736.50
京都	9	3,222.70	833.00	10,890.00	202.00	1,936.03	536.02	17,708.75
大阪	7	1,675.90	362.30	6,865.66	—	22.50	59.76	8,936.12
神奈川	2	630.00	118.00	350.00	—	468.00	62.86	1,628.86
兵庫	2	291.00	109.00	305.00	15.00	201.00	31.00	952.00
埼玉	3	3,094.00	320.00	2,299.00	—	4,743.00	139.80	10,594.80
茨城	14	2,145.95	501.50	1,527.05	—	873.43	78.35	5,126.28
奈良	5	1,089.00	223.60	1,067.50	—	39.50	79.25	2,489.35
三重	12	2,061.86	583.75	4,964.15	30.00	113.00	201.09	7,953.85
靜岡	15	25,644.90	4,904.34	70,756.40	1,952.60	2,453.00	4,077.36	109,788.60
滋賀	4	684.38	238.76	245.00	—	1,402.22	39.49	2,609.85
岐阜	19	1,008.51	364.45	783.60	5.00	141.00	155.98	2,458.54
石川	3	298.00	102.00	250.00	—	582.00	17.80	1,249.80
和歌山	8	448.03	258.00	500.00	—	113.50	86.53	1,406.09
熊本	11	3,412.00	535.00	2,611.00	2,599.00	454.00	288.42	9,919.42
宮崎	7	759.00	197.00	3,424.00	—	1,387.00	210.00	5,977.00
鹿児島	12	3,326.74	456.00	13,209.00	150.00	2,303.55	405.21	19,855.50
神戸市	1	400.00	33.00	100.00	—	—	103.00	699.00

日本台灣之茶業附錄

各府縣郡市茶業組合經費歲入出預算

事業費內譯(支出之部)

府縣別	組合數	取締檢查費	指導獎勵費	試驗研究費	其他	合計
		圓	圓	圓	圓	圓
1929	154	21,078.50	95,136.90	14,510.00	9,583.05	140,308.45
1930	162	22,014.75	81,393.10	18,080.00	15,691.50	137,179.35
1931	153	22,501.75	75,754.00	9,150.00	18,261.47	125,667.22
1932	138	21,541.03	76,529.95	14,225.00	11,525.88	123,821.86
東京	4	—	2,960.00	—	706.50	3,666.50
京都	9	914.00	9,965.00	20.00	—	10,899.00
大阪	7	688.00	320.00	—	5,857.66	6,865.66
神奈川	2	—	—	50.00	300.00	350.00
兵庫	2	40.00	225.00	40.00	—	305.00
埼玉	3	300.00	370.00	—	1,628.00	2,298.00
茨城	14	616.75	610.30	300.00	—	1,527.05
奈良	5	462.50	445.00	—	160.00	1,067.50
三重	12	975.78	3,796.65	90.00	101.72	4,964.15
靜岡	15	16,944.00	38,762.40	12,975.00	2,075.00	70,756.40
滋賀	4	50.00	145.00	—	50.00	245.00
岐阜	19	15.00	738.60	—	30.00	783.60
石川	3	105.00	115.00	—	30.00	250.00
和歌山	8	60.00	420.00	—	20.00	500.00
熊本	11	—	2,586.00	—	25.00	2,611.00
宮崎	7	200.00	2,677.00	400.00	147.00	3,424.00
鹿兒島	12	70.00	12,394.00	350.00	395.00	13,209.00
神戸市	1	100.00	—	—	—	100.00

農林省茶業補助金

依照1931年及1932年度農林省支出費中茶業補助金之支配及金額如次：

1931年度

1. 產業試驗費，講習費

府縣別	費目別	金額
茨城縣	茶業摘採試驗	200
茨城縣	茶園經營試驗	150
靜岡縣	茶業技術員養生費	960
奈良縣	茶樹品種改良試驗	600
計		1,910

2. 副業獎勵費中補助

山口縣	副業共同作業場設置	約300
高知縣	番茶製造傳習	約200
計		約500

1932年度

1. 產業試驗費，講習費

府縣別	費目別	金額
茨城縣	茶園經營試驗	150
靜岡縣	茶業技術員養生費	690
奈良縣	茶樹品種改良試驗	500
計		1,610

2. 副業獎勵費中補助

埼玉縣	共同製茶機械設備	約 600
千葉縣	製茶作業設備	約 150
東京府	共同製茶作業場及機械設備	約 500

農林省茶業補助金(續)

京都府	副業共同加工場設備(茶割當)	約 500
和歌山縣	製茶講習及共同機械設備	約 800
山口縣	共同作業場設備(茶割當)	約 50
德島縣	製茶共同作業設備及傳習	約 500
高知縣	番茶製造傳習 } 製茶臨時指導員 } 山茶改良指導園設備 }	約 500
高知縣		
高知縣		
佐賀縣	製茶共同作業場設置	約 300
長崎縣	製茶共同作業設備	約 200
大分縣	製茶共同作業設備	約 500
計		約4,620
3. 產業・農事改良・茶業改良獎勵費補助		
(甲)販路擴張獎勵		20,000
(乙)講習會		2,000
(丙)地方研究獎勵		
京都府	碾茶試驗	5,934
鹿兒島縣	紅茶試驗	1,300
鹿兒島縣	茶樹繁殖用溫室建設費	1,200
靜岡縣	玉綠茶試驗	4,643
長崎縣	玉綠茶試驗	4,918
奈良縣	茶樹繁殖用溫室建設費	1,200
計		19,195
(丁)機械製茶設備及普及獎勵		15,639
合計		56,834
4. 茶業試驗場經費		29,735

日本茶樹種植面積表

年 別	茶 園	散植茶園	新開茶園	合 計
1929	24,400.7	14,517.6	955.2	39,873.5
1930	22,122.4	12,272.5	1,068.4	35,463.3
1931	22,326.3	12,147.6	780.3	35,254.2
1932	23,468.5	10,931.9	1,099.9	35,500.3

日
本
台
灣
之
茶
業
附
錄

日本茶業組合人數表

年 別	製造者	生葉賣	販賣商	製造兼 販賣商	再製兼 販賣商	仲買商	合 計
1929	127,818	70,527	15,558	2,679	411	5,483	222,473
1930	120,529	73,877	15,117	3,277	368	5,338	218,506
1931	160,859	71,823	14,279	2,308	943	4,927	255,139
1932	166,141	69,982	14,602	1,922	540	4,283	257,470

三
六

各府縣製茶機械其他使用臺數

組合別	製茶機械	乾燥機	摘採鋏	製茶戶數 動力使用	原動力
1929	47,031	10,293	105,794	8,997	9,156
1930	51,253	11,944	107,377	10,261	10,438
1931	58,174	12,457	121,371	9,925	11,425
1932	60,241	13,240	117,769	10,306	11,573
東京	—	—	—	—	—
京都	3,344	104	—	—	1,239
大阪	130	19	—	35	17
神奈川	12	2	40	2	2
兵庫	177	84	28	28	28
崎玉	1,186	286	134	212	205
茨城	246	32	102	32	35
奈良	2,536	467	1,533	733	733
三重	2,075	287	1,300	411	439
靜岡	45,070	9,454	101,992	8,081	8,066
滋賀	964	121	435	260	260
岐阜	306	82	302	50	51
石川	132	17	35	16	17
和歌山	19	3	—	—	—
熊本	406	97	705	70	60
宮崎	496	206	1,116	82	80
鹿兒島	934	126	7,464	153	163
高知	240	49	42	42	42
福岡	302	101	1,550	47	55
岡山	23	3	—	3	3
佐賀	461	1,635	475	28	28
長崎	1,149	50	516	13	12
愛媛	33	15	—	8	8
神戶	—	—	—	—	—

各府縣製茶機械其他使用臺數(製茶機械內譯)

組合別	蒸機	粗揉機	葉打機	揉捻機	精揉機	合計
1929	6,914	22,349	4,507	5,704	7,612	47,031
1930	7,105	22,965	6,483	6,237	8,453	51,253
1931	10,652	24,090	7,903	6,543	8,986	58,174
1932	11,010	24,703	8,399	6,749	9,380	60,241
東京	—	—	—	—	—	—
京都	253	2,010	173	85	823	3,344
大阪	21	25	26	22	36	130
神奈川	1	5	1	2	3	12
兵庫	26	40	39	33	39	177
埼玉	139	428	256	129	234	1,186
茨城	29	67	48	46	56	246
奈良	603	1,105	133	49	646	2,536
三重	337	861	281	159	437	2,075
靜岡	8,081	18,589	6,557	5,441	6,402	45,070
滋賀	181	428	114	40	201	964
岐阜	77	101	50	26	52	306
石川	17	41	18	30	26	132
和歌山	4	5	1	—	9	19
熊本	36	143	109	75	43	406
宮崎	76	148	88	106	78	496
鹿兒島	147	264	183	158	182	934
高知	46	82	41	36	35	240
福岡	46	84	60	60	52	302
岡山	3	7	4	3	6	23
佐賀	12	13	217	214	5	461
長崎	869	247	—	29	4	1,149
愛媛	6	10	—	6	11	33
神戶市	—	—	—	—	—	—

各府縣製茶機械其他使用臺數 (原動力內譯)

日 本 台 灣 之 茶 業 附 錄	組 合 別	電 動 力	發 動 力	水 車 動 力	蒸 氣 動 力	合 計
	1929	3,905	3,773	1,443	31	9 156
	1930	5,135	4,022	1,249	32	10 438
	1931	5,797	4 247	1 288	95	11 425
	1932	5,651	4,590	1 293	39	11,573
	東 京	—	—	—	—	—
	京 都	883	291	65	—	1 239
	大 阪	16	1	—	—	17
	神 奈 川	1	1	—	—	2
	兵 庫	7	20	—	1	28
	崎 玉	80	122	1	2	205
	茨 城	6	28	1	—	35
	奈 良	498	168	66	1	733
	三 重	205	175	48	11	439
	靜 岡	3,637	3,464	980	15	8,096
	滋 賀	111	124	25	—	260
	岐 阜	28	20	2	1	51
	石 川	17	—	—	—	17
	和 歌 山	—	—	—	—	—
	熊 本	9	26	25	—	60
	宮 崎	48	27	5	—	80
	鹿 兒 島	79	71	13	—	163
	高 知	6	3	33	—	42
	福 岡	4	23	20	8	55
	岡 山	3	—	—	—	3
	佐 賀	9	14	5	—	28
	長 崎	1	8	3	—	12
	愛 媛	3	4	1	—	8
	神 戶 市	—	—	—	—	—

各府縣季節別製茶產額
(單位公斤)

組 合 別	頭 茶 數 量	二 茶 數 量	三 茶 數 量
1929	6,020,082	2,792,895	1,707,290
1930	5,843,381	2,278,765	1,694,099
1931	5,459,459	2,402,798	1,474,256
1932	5,634,502	2,491,599	2,012,078
東京	59,418	—	—
京都	?	?	?
大阪	81,345	3,000	—
神奈川	?	?	?
兵庫	96,130	26,158	—
崎玉	201,949	68,081	500
茨城	147,802	59,107	12,232
奈良	222,977	126,059	—
三重	326,004	156,538	63,780
靜岡	2,831,529	1,762,996	1,841,801
滋賀	130,275	58,663	—
岐阜	231,364	4,700	500
石川	64,475	—	—
和歌山	70,999	15,783	—
熊本	215,773	7,080	2,920
宮崎	177,084	34,921	8,868
鹿兒島	317,438	56,480	55,306
高知	142,078	128	84
福岡	154,800	10,320	6,904
岡山	20,548	76,350	—
佐賀	51,325	13,687	3,423
長崎	43,258	11,548	15,710
愛媛	47,931	—	—
神戶	—	—	—

日
本
台
灣
之
茶
業
附
錄

種 類 別 製 茶 產 額

(單位：數量公斤・價額圓)

組合別	煎 量		番 茶		玉 露		碾 茶		紅 茶		其 他		合 計	
	數 量	價 額	數 量	價 額	數 量	價 額	數 量	價 額	數 量	價 額	數 量	價 額	數 量	價 額
1929	9,227,773	30,002,926	1,477,712	1,845,436	71,753	941,041	33,170	446,246	2,145	8,946	30,238	40,297	10,842,781	33,284,892
1930	8,996,333	24,364,740	1,262,861	1,240,196	67,910	735,667	31,567	351,466	14,139	38,979	20,540	20,271	10,393,247	26,751,319
1931	8,587,759	18,166,884	1,156,724	984,893	69,201	633,845	28,705	347,817	6,524	25,517	30,106	13,089	9,879,019	20,192,015
1932	8,199,800	16,728,608	1,426,021	1,171,740	63,832	618,438	25,835	382,599	6,424	27,513	931,516	1,154,745	10,653,428	20,033,643

製 茶 種 類 別 生 產 額 (農林省調査)

(單位：數量公斤・價額圓)

府 縣 別	玉 露		煎 茶		番 茶		紅 茶		其 他		合 計	
	數 量	格 價	數 量	格 價	數 量	格 價	數 量	格 價	數 量	格 價	數 量	格 價
1929	64,590	791,051	8,307,436	26,966,086	2,078,822	2,323,624	2,693	10,292	51,109	380,668	10,504,650	30,471,721
1930	75,701	770,371	8,249,214	21,264,767	1,923,130	1,844,865	3,106	8,696	54,695	309,436	10,305,846	24,198,135
1931	71,593	637,311	8,216,543	16,532,176	1,874,394	1,451,488	3,188	8,018	49,034	241,598	10,214,757	18,870,597
1932	71,382	591,443	8,653,652	16,194,254	1,996,727	1,413,610	7,001	20,130	47,264	286,575	10,776,026	18,506,012
北海道	—	—	—	—	—	—	—	—	—	—	—	—
青森	—	—	—	—	—	—	—	—	—	—	—	—
岩手	—	—	881	4,157	271	779	—	—	35	68	1,187	5,004
宮城	—	—	4,202	21,274	711	1,900	—	—	12	19	4,925	23,193
秋田	—	—	35	291	23	90	—	—	6	20	64	401
山形	—	—	403	2,226	248	781	—	—	—	—	651	3,007
福島	—	—	6,418	27,524	1,011	2,274	10	30	273	638	7,712	33,466
茨城	524	2,787	191,727	537,699	26,890	30,071	—	—	—	—	219,141	570,557
栃木	—	—	33,847	135,102	2,183	4,884	—	—	—	—	36,030	139,986
羣馬	—	—	6,937	28,427	202	412	5	20	60	82	7,204	28,941
埼玉	293	3,930	265,214	854,293	5,018	5,617	—	—	—	—	270,530	863,840
千葉	12	134	77,545	262,737	76	132	—	—	—	—	77,633	263,003
東京	35	605	48,408	191,280	9,673	17,112	198	223	1,300	2,149	59,614	211,369
神奈川	—	—	27,925	119,905	3,577	7,883	6	24	77	152	31,585	127,964
新潟	1,540	11,775	50,152	130,241	33,086	38,125	—	—	1,237	2,371	86,015	182,512
富山	730	5,404	31,777	65,464	2,567	1,777	—	—	78	238	35,152	72,883
石川	3	36	31,723	87,792	9,468	14,429	0	0	939	405	42,133	102,662
福井	100	960	25,765	65,063	121,694	57,078	—	—	—	—	147,559	123,101
山梨	—	—	5,671	17,691	2,015	3,877	—	—	—	—	7,686	21,568
長野	—	—	3,235	15,859	1,081	2,119	—	—	34	48	4,350	18,026
岐阜	447	2,973	84,494	171,056	147,636	64,044	—	—	—	—	232,577	238,073
静岡	859	7,487	5502,377	7,630,443	180,621	121,161	5,886	16,643	—	—	5,629,743	7,775,724
愛知	2,614	16,920	29,414	82,717	55,142	24,457	215	750	3,833	19,028	91,003	142,576
三重	3,833	28,305	365,547	648,872	119,058	80,941	—	—	—	—	488,653	758,868
滋賀	1,350	13,317	164,463	470,699	58,292	32,781	2	1	20	27	224,127	516,825
京都	50,825	410,230	204,116	614,944	170,096	58,294	102	407	19,666	245,140	444,805	1,329,015
大阪	216	2,268	7,274	20,523	84,658	64,106	—	—	5	15	92,153	86,912
兵庫	94	1,169	59,505	109,742	76,092	51,430	—	—	—	—	135,691	162,341
奈良	1,750	13,058	233,189	398,137	114,090	53,687	7	9	—	—	349,036	464,891
和歌山	—	—	8,118	13,179	78,064	64,655	—	—	600	595	86,782	78,429
鳥取	22	229	356	1,938	11,650	6,820	—	—	39	546	12,067	9,524
島根	3	42	23,084	127,271	74,695	50,272	—	—	60	1,500	97,842	179,085
岡山	—	—	11,184	38,016	75,655	40,190	—	—	1,761	230	88,600	78,436
廣島	—	—	11,424	51,564	102,973	62,826	2	14	—	—	114,399	114,404
山口	—	—	2,375	13,702	80,032	56,537	—	—	—	—	82,437	70,239
徳島	—	—	16,035	46,365	69,455	55,589	—	—	2,186	788	87,723	103,242
香川	—	—	40	236	2,438	2,951	—	—	—	—	2,678	3,237
愛媛	55	815	11,935	25,177	35,861	34,106	—	—	—	—	47,851	60,098
高知	—	—	47,416	81,932	84,639	69,432	85	127	10,150	4,175	142,290	155,716
福岡	5,795	66,449	86,652	234,626	46,108	54,970	303	914	2,276	3,238	141,134	360,197
佐賀	69	916	45,490	140,123	26,177	48,135	—	—	—	—	71,736	189,174
長崎	—	—	56,109	183,772	14,107	21,208	82	451	218	245	70,516	205,673
熊本	34	188	213,234	546,644	12,500	20,133	5	30	—	—	225,773	566,995
大分	—	—	61,230	221,894	5,436	11,661	—	—	—	—	66,716	233,555
宮崎	63	630	195,044	629,299	25,726	41,980	40	240	—	—	220,873	672,149
鹿兒島	111	825	399,994	1,120,816	23,703	28,304	15	150	—	—	423,823	1,150,095
沖繩	—	—	1,583	3,488	1,799	3,600	38	97	2,399	4,858	5,824	12,043

台灣茶生產統計(茶園面積及收量)

日本台灣之茶業附錄

年別	作付面積	摘葉面積	粗製茶				
			製茶戶數	產額	價額	茶	
	甲	甲	戶	斤	圓	甲當收量	百斤當價格
1924	47,189.73	44,237.71	20,901	20,627,103	6,524,171	466	31.63
1925	47,675.05	44,478.29	20,787	20,094,449	7,242,592	452	36.04
1926	48,301.33	44,043.39	20,934	19,894,506	7,541,789	452	37.91
1927	46,461.25	43,268.27	20,995	19,316,928	6,537,230	446	33.84
1928	46,623.26	43,805.24	20,844	18,342,688	6,312,220	418	34.79
1929	47,458.04	44,761.90	20,873	18,340,186	6,005,009	410	32.74
1930	47,068.69	43,659.28	20,835	17,406,867	3,803,615	399	21.85
1931	45,948.74	42,971.86	20,609	16,037,678	3,228,822	373	20.13
1932	45,592.77	42,079.30	20,627	14,704,152	2,608,491	349	17.74
1933	45,298.94	41,924.32	20,685	15,544,877	3,866,536	371	24.87

精製茶生產狀況

年次	再製戶數	數量	價額	百斤當價格
	戶	斤	圓	圓
1924	120	16,678,016	10,500,717	62.96
1925	126	16,949,590	11,773,414	69.46
1926	131	17,585,328	12,681,480	72.11
1927	116	17,265,040	11,841,903	68.58
1928	122	15,580,905	10,382,071	66.63
平均自1924至28	123	16,811,775	11,435,917	68.02
1929	99	14,602,739	10,351,295	70.88
1930	93	15,027,658	10,074,535	67.03
1931	99	14,959,584	8,323,837	55.64
1932	64	12,007,225	4,352,422	36.24
1933	89	13,099,643	4,643,870	35.45
平均自1929至33	94	13,939,369	7,549,191	54.15

精製茶生產額

(單位：數量公斤，價額圓)

年 次	烏 龍 茶	包 種 茶	紅 茶	綠 茶	計
1924年	數量 5,295,298.2	4,480,807.8	195,519	55,184.6	10,006,809.6
	價額 4,431,318	5,863,403	173,263	32,733	10,500,717
1925年	數量 5,001,796.8	4,959,456.6	172,539	35,961.6	10,169,754
	價額 4,765,862	6,799,659	176,219	31,674	11,773,414
1926年	數量 4,956,694.2	5,418,514.8	145,949.4	30,038.4	10,551,196.8
	價額 5,562,792	6,946,138	146,330	26,220	12,681,480
1927年	數量 4,931,177.8	5,964,507.2	40,458	22,881	10,359,024
	價額 4,891,554	6,905,191	27,241	17,944	11,841,903
1928年	數量 4,778,721.6	4,512,821.4	37,920	19,080	9,348,543
	價額 4,762,086	5,548,077	54,905	17,003	10,382,071
1929年	數量 3,780,525.6	4,821,871.8	153,600	5,646	8,761,643.4
	價額 3,744,876	6,484,979	116,500	4,940	10,351,295
1930年	數量 3,700,890	4,860,238.8	435,262.8	79,603.2	9,016,594.8
	價額 3,442,091	6,193,677	403,657	35,110	10,074,535
1931年	數量 4,033,532.4	4,261,665.6	660,656.4	19,896	8,975,750.4
	價額 2,854,069	5,071,499	392,165	15,104	8,323,837
1932年	數量 4,280,853.6	2,392,871.4	523,068	7,542	7,204,335
	價額 1,798,280	2,071,509	477,090	5,543	4,352,422
1933年	數量 3,810,810.6	3,153,970.2	886,485	8,520	7,859,735.8
	價額 2,055,395	1,809,039	773,496	5,940	4,643,870

日本茶生產數量及價額

(單位：數量公斤，價額圓)

年次	煎茶	粗茶	玉露	紅茶	礮茶	其他	計	
1924年	數量	27,071.4	7,623.6	247.8	3.6	63.6	765	35,775
	價額	29,724	2,806	784	5	374	327	34,020
1925年	數量	29,392.8	7,792.8	255	3.6	86.4	790.8	38,321.4
	價額	31,972	2,807	906	7	410	336	36,438
1926年	數量	28,155	7,466.4	262.8	22.8	...	318	36,225
	價額	28,888	2,554	1,026	17	...	589	33,074
1927年	數量	29,092.2	7,364.4	252.6	16.8	...	240	36,966
	價額	27,399	2,318	904	20	...	483	31,124
1928年	數量	31,063.2	7,550.4	266.4	21	...	189.4	39,086.4
	價額	29,110	2,291	843	24	...	365	32,633
1929年	數量	31,152.6	7,795.2	241.8	9.6	...	192	39,391.2
	價額	26,966	2,324	791	10	...	381	30,472
1930年	數量	30,934.8	7,212	283.8	11.4	...	205.2	38,647.2
	價額	21,265	1,845	770	9	...	309	24,198
1931年	數量	30,811.8	7,029	268.2	12	...	184.2	38,305.2
	價額	16,532	1,451	637	8	...	242	18,870
1932年	數量	32,451	7,488	267.6	26.4	...	177	40,410
	價額	16,194	1,414	591	20	...	287	18,506
1933年	數量	34,746.6	8,222.4	286.8	50.4	...	180.6	43,486.8
	價額	18,468	1,660	676	45	...	360	21,209

台灣茶貿易狀況(輸移出茶數量)

年次	種別		烏龍茶	包種茶	紅茶	綠茶	茶粉	茶葉	粗茶	其他	計
	公斤	公斤	公斤	公斤	公斤	公斤	公斤	公斤	公斤	公斤	公斤
1931年	輸出	3,467,734.2	3,783,703.8	544,486.6	88,640	236,981.4	14,120.4	18,816.6	8,124,183
	移出計	12,408	151,415.8	48,904.2	13,899	...	226,707
1932年	輸出	3,480,142.2	3,889,892.6	563,350.8	63,640	236,981.4	14,120.4	18,816.6	...	13,899	8,350,890
	移出計	3,816,451.2	4,195,035.4	130,572	138,749.4	289,296.6	38,171	12,400.2	6,379,675.8
1933年	輸出	16,171.2	242,631	133,385.2	161,737.8	...	552,931.2
	移出計	3,883,622.4	3,195,666.4	262,957.2	138,749.4	289,296.6	38,171	12,400.2	161,737.8	...	6,932,607
1933年	輸出	3,998,803.2	3,508,568.4	507,245.4	282,877.8	298,410.6	31,737	6,096	7,323,741.4
	移出計	5,005.8	225,199.2	315,832.8	444,886.8	...	991,914.6
		4,003,992	3,428,767.6	823,078.2	282,877.8	298,410.6	31,737	6,096	444,886	...	8,319,756

輸出及移出茶價額

年次	種別	烏龍茶	包種茶	紅茶	綠茶	茶粉	茶莖	粗茶	其他	計
1931年	輸出...	2,350,845	4,489,261	436,127	43,691	35,636	2,399	5,171	...	7,363,150
	移出	21,661	95,781	103,139	7,157	232,578
	計	2,372,506	4,585,043	544,266	43,691	35,636	2,399	5,171	7,157	7,595,868
1932年	輸出...	2,802,316	1,836,742	117,825	69,316	36,252	5,855	2,074	...	4,870,380
	移出	30,845	138,416	295,191	54,932	519,584
	計	2,833,161	1,975,153	413,016	69,316	36,252	5,855	2,074	54,932	5,389,764
1933年	輸出...	2,894,245	1,816,576	557,933	97,598	73,153	5,546	1,418	...	5,443,490
	移出	8,604	116,521	623,347	194,489	842,961
	計	2,902,849	1,933,097	1,181,310	97,598	73,153	5,546	1,418	194,489	6,339,460

日本輸出茶數量及價額

(單位：數量千斤，價額圓)

年	別	關東州	北美合衆國	加拿大	其他諸國	計
1932年	數量	543	12,186	1,998	7,600	22,327
	價額	165	4,766	672	2,584	8,173
1933年	數量	417	12,766	2,068	7,037	22,288
	價額	143	5,084	722	2,500	2,449

輸出及移出茶每百斤之價格

(單位圓)

年別	烏龍茶		包種茶		紅茶		粗茶		茶粉		茶莖		綠茶		平均	
	輸出	移出	輸出	移出	輸出	移出	輸出	移出	輸出	移出	輸出	移出	輸出	移出	輸出	移出
1924	57.10	71.77	77.61	74.97	80.65	85.44	26.94	...	24.89	10.56	16.98	30.02	77.48	45.92	65.33	74.34
1925	65.23	73.35	79.29	71.75	60.46	72.67	30.75	...	19.42	10.00	19.33	13.18	43.44	...	71.28	72.32
1926	68.89	72.47	75.03	70.23	69.67	70.04	66.78	...	22.59	...	18.36	...	155.56	...	71.99	70.68
1927	63.93	101.49	74.42	74.43	61.79	75.43	40.38	...	16.38	...	14.67	...	115.00	...	68.05	81.19
1928	62.90	117.90	74.74	76.30	99.30	95.24	23.67	...	14.10	...	13.99	...	90.41	...	67.52	89.11
1929	61.83	160.05	75.70	72.97	83.75	135.05	31.60	18.40	14.42	...	14.83	...	152.54	...	67.91	83.34
1930	49.45	90.34	77.19	50.98	57.33	104.56	29.09	20.14	13.51	...	14.63	...	23.21	37.40	36.33	61.69
1931	40.68	104.74	72.05	37.93	46.35	132.67	16.48	...	9.02	...	10.19	...	31.34	...	54.38	61.60
1932	44.06	114.44	56.43	34.23	54.14	133.79	10.03	...	7.52	...	8.96	...	29.97	...	45.81	56.38
1933	43.43	101.31	49.46	31.04	66.00	118.42	13.95	...	14.71	...	10.48	...	20.70	...	44.59	57.09

烏龍輸出地別輸出數量及價額

(單位：數量公斤，價額圓)

年別	中國		香港		美國		英吉利		濠太刺利		英領亞美利加		其他諸國		計	
	數量	價額	數量	價額	數量	價額	數量	價額	數量	價額	數量	價額	數量	價額	數量	價額
1924	5,990.4	5,682	88,669.8	93,450	4,413,834	4,130,802	493,834.6	537,541	39,784.2	37,912	7,353	7,385	63,056.4	52,853	5,111,942.4	4,864,578
1925	8,597.4	11,407	3,054	3,291	4,366,981.2	4,600,666	273,081.8	549,007	41,730.6	45,494	8,296.8	9,815	944.4	1,278	4,802,686.2	5,220,958
1926	14,673	18,632	20,668.8	28,616	4,277,392.2	4,669,179	450,445.8	685,308	41,611.2	53,956	2,109.6	3,102	7,509	11,336	4,764,399.6	5,470,129
1927	20,204.4	21,353	5,589.6	6,626	4,083,910.8	4,197,329	623,313	841,852	17,860.2	24,514	5,163.6	6,536	3,226.2	4,438	4,789,267.8	5,102,621
1928	16,765.8	20,549	6,349.8	8,171	3,585,020.4	3,622,397	482,761.6	618,614	21,105.6	29,748	4,604.4	6,133	95.8	158	4,116,693.6	4,215,770
1929	12,610.8	13,375	43,590	81,923	2,766,639.6	2,654,386	456,595.2	613,734	20,797.8	32,572	9,225	11,368	11,677.8	15,539	3,320,836.2	3,423,436
1930	11,390.4	9,006	3,708	3,270	2,421,034	1,753,230	688,682.4	799,940	18,663	22,663	17,508	15,935	4,374.6	4,595	3,165,350.4	2,603,639
1931	9,198	5,500	2,602.2	1,829	3,070,600.8	1,880,929	375,336	452,024	1,350	1,118	3,476.4	2,702	5,170.8	6,743	3,467,734.2	2,350,845
1932	27	30	3,968.4	3,222	3,531,204	2,462,670	235,593	302,264	26,292	19,470	6,651	4,207	12,715.8	10,453	3,816,456.2	2,802,516
1933	39	36	12,261.6	4,552	3,376,334.4	2,226,906	538,059.6	589,854	36,124.8	21,665	4,531.2	4,016	31,455.6	37,226	3,998,803.2	2,894,245

紅茶輸出地別輸出數量及價額

(單位：數量公斤，價額圓)

年別	英吉利		香港		中國		獨逸		美國		其他諸國		計	
	數量	價額	數量	價額	數量	價額	數量	價額	數量	價額	數量	價額	數量	價額
1924	90,689	73,962	3,750	2,498	18,450	14,586	112,889	91,046
1925	29,181	14,711	130	82	1,875	1,175	12,825	10,640	44,011	26,608
1926	6,804	5,463	28,466	18,775	793	535	40,686	28,699	76,749	53,472
1927	30,220	18,653	580	154	829	738	31,629	19,545
1928	39,405	39,062	11,163	11,152	50,568	50,214
1929	86,907	69,345	4,375	5,494	16,045	12,555	17,072	16,738	124,399	104,182
1930	247,062	135,530	316	240	89,604	53,952	14,914	12,029	351,896	201,751
1931	685,521	290,533	4,159	1,737	834	596	239,406	137,553	10,891	5,708	940,811	436,127
1932	94,934	45,345	4,869	3,883	24,455	15,477	21,812	8,869	66,086	39,938	5,464	4,263	217,520	117,825
1933	187,825	139,790	23,287	9,939	73,216	72,435	78,026	30,897	148,208	97,567	336,667	207,335	845,409	557,963

包種茶輸出地別輸出數量及價額

(單位：數量公斤，價額圓)

年別	中國		香港		荷領東印度		英領海峽殖民地及英領		菲律賓		暹羅		法領印度		其他諸國		計	
	數量	價額	數量	價額	數量	價額	數量	價額	數量	價額	數量	價額	數量	價額	數量	價額	數量	價額
1924	69,877	35,876	195,546	137,079	4,473,443	3,502,799	374,971	286,642	151,685	118,201	1,746,959	1,261,886	4,546	2,746	7,016,027	5,445,229
1925	121,966	94,181	737,053	575,517	4,935,912	3,951,053	623,614	487,884	141,036	111,553	1,207,016	937,881	13,450	9,660	6,362	5,055	7,785,419	6,172,784
1926	159,545	124,009	1,510,054	1,162,418	5,264,238	3,981,690	772,259	564,458	146,050	110,211	1,034,166	813,295	13,820	11,018	5,649	4,196	8,905,781	6,771,295
1927	204,999	155,055	1,904,910	1,471,438	5,103,076	3,753,576	859,353	610,620	135,854	99,206	451,504	354,149	2,900	2,113	10,685	8,117	8,673,311	6,454,274
1928	328,593	258,721	1,023,588	792,345	5,681,930	4,208,675	144,071	106,076	118,933	86,809	47,058	36,784	5,257	3,885	7,349,430	5,493,295
1929	561,688	428,215	1,345,839	950,335	5,647,333	4,273,127	33,685	22,990	93,529	65,551	33,994	24,394	1,940	1,428	7,617,014	5,765,940
1930	1,002,724	705,036	1,180,588	803,961	5,075,942	4,133,255	109,184	56,906	81,850	55,302	42,297	29,034	3,515	2,381	7,496,130	5,785,925
1931	760,337	518,541	653,565	460,766	4,404,483	3,250,096	40,221	25,824	53,500	38,260	156,274	106,513	131,153	88,614	1,137	648	6,230,673	4,489,261
1932	13,571	4,871	363,639	177,645	2,694,172	1,553,264	52,240	24,615	6,515	4,105	111,124	63,480	5,069	3,377	8,729	5,182	3,255,159	1,836,742
1933	519,337	247,885	612,141	268,345	1,509,396	825,082	319,053	123,598	320,156	164,383	341,761	159,232	50,770	27,996	3,672,614	1,816,576

日本台灣之茶業刊誤表

九	九	九	八	六	五	五	五	五	四	四	四	二	一	一	頁數
五	五	四	二	對面第二圖說明第二行第八字	一三	一〇	九	九	九	九	八	一	六	四	行數
三三二	三	一〇	二六	一一	三	八	三	末	末	末	三	四〇	三八	字數	
茶	鳥	鳥	鳥	重	鳥	鳥	鳥	鳥	、四四四	拆	、四一七	鳥	鳥	鳥	誤
製茶	鳥	鳥	鳥	至	鳥	鳥	鳥	鳥	四四四	折	四一七	鳥	鳥	鳥	正

九	九	九	九	一〇	九	九	一八	一八	一五	一四	一二	一二	一〇	九	九
七	七	三	一	三	末	末	末	四	六	一一	一	一	三	一五	七
二〇	八	三	一	三五	一格	末	末	末	五格	六格	三三	七	三五	八	二〇
鳥	鳥	蕃	三	尙	九二九	農受	毫	毫	七・四六・四九	一〇・〇〇三・六四	鳥	鳥	鳥	鳥	鳥
鳥	鳥	番	(三)	苟	一九二九	農民，更受	毫	毫	七・三六・七二	一〇・〇〇七・六五	鳥	鳥	鳥	鳥	鳥



A541 212 0020 46888

附錄刊誤表

四一	四一	四〇	四〇	三九	三七	三六	三五	三五	三四	三四	三二	三〇	二七	二七	二七	二六	二五	頁數
第 二 二 表	四	對 面 第 五 一 表	末	表 題	末	第 二 五 表	二	二	三	二	六	一	第 二 表	第 二 表	第 二 表	四	一	縱 行 數
一〇	表 楣	三	一 六	一	一 四	一	八	七	一 〇	一	五	二 二	八	六	四	六	三	橫 行 數
一	二	五	二	一 四	三	末	末	末	一	二	二	三	二	四	一	三	二	字 數
6	茶	9	500	原	66	9	置	備	690	業	10	崎	茶	茶	茶	6	葉	誤
9	茶	6	550	(原	96	6	備	置	960	葉	100	知	茶	茶	茶	9	業	正

四四	四四	四四	四四	四四	四四	四四	四四	四四	四四	四四	四四	四四	四四	四四	四三	四三	四三	四三	頁數
對 面 第 四 表	對 面 第 四 表	對 面 第 三 表	對 面 第 三 表	對 面 第 三 表	對 面 第 三 表	對 面 第 三 表	對 面 第 二 表	對 面 第 二 表	對 面 第 二 表	對 面 第 二 表	對 面 第 一 表	對 面 第 一 表	第 三 表	第 二 表	九	第 三 表	第 二 表	第 二 表	縱 行 數
二	二	九	末	末	九	一	四	三	一	一	三	表 楣	二	表 楣	末	三	末	表 楣	橫 行 數
六	末	四	三	三	七	三	五	三	三	三	二	一	三	一	末	七	六	二	字 數
912	圖	520	336	026	456	385	852	277	6	10.56	5	鳥	766	鳥	6	890	992	葉	誤
922	圓	620	334	206	451	335	825	227	0	10.56	6	鳥	752	鳥	6.8	899	902	莖	正

中華民國二十五年四月出版

全一冊定價大洋捌角

編輯者 全國經濟委員會農業處

發行者 全國經濟委員會

印刷者 東南印刷所

