

特別
子12
3643
71(10)



大江出

六浦

三井奇

スレハ

一 口カシラ 一 キツケアワイタ

一 白スロ 一 唐紙ワホリ

一 扇子丸巻



初カ他物一平手巻出ス 又中ノ紙
又宮川也カケテ出

一 いろよき巻子、ゆげ巻、うら巻、うら巻、うら巻、うら巻

一 何と山紙巻子の巻子、ゆげ巻、うら巻、うら巻、うら巻

一 中門の巻子の巻子、ゆげ巻、うら巻、うら巻、うら巻

一 何と山紙巻子の巻子、ゆげ巻、うら巻、うら巻、うら巻

一 中門の巻子の巻子、ゆげ巻、うら巻、うら巻、うら巻



△ワキ迄着き着入たるヲ見テモ其意
入ル △ワキ方迄ノワキ迄行也ニテハ
席を居る中ニトモ居ル

在云ワキニ付テハコウリキト見テ方ノサト見
るニ人ニ言セトウアリテ其在云ニテラ
何即ニテシテ遠ニテワキニカウクハ遠ニ
其在云云

早者座ニ付シテ席を居る中ニワキニ
居テハ何ノ客係を道ゾグトモ

○まんははいつくしト正

○我名ヲ聞各ト早ハ、○まんは、是ヲ見ト正

○客係道モトワキハ、○師にてんト正

○我比敷の山とまんトワキハ、

○大座居ト正 ○キスイヲト早ハ、

○何れくたしト正 ○比敷の山トワキハ、

○何れの者ト早ハ、○何客係を道ゾグ

何れもれト早ワレモニ四人程ト見候

○海カシ多ト正 ○始ニト早ハ、

メテテワキハムク ○何れ終ニ早ハ、

○一見ト正ハ、○何れの客係ト早ハ、

○物語セサセ多ト早ハ、左ノ身ニサシ

テモヨシサ、スモ ○居要ト正
○我ニシメシキト早ハ、

○いさし〜酒ヲトワキニシヤクヲサセテヨコ
ワキニ立●シテノ方へ行テシテエシヤクヲ
スル時ワキニムキ合テノ解ラヒラケテラケ
ルニカタスル

○~~お~~シサカナハトウニシテ出テク角ヲトリテ
方へ廻ラズトシテ右ニテ上ケテ
右右マイカケテラカシヤウトウチヨミテ
引キルノム内ト用ニ有テ中ニテ
アカキハ酒ト正ニシラキ見トナトワキ
○シソレ後ニテト右へ廻ラシテ極キワニテワ
キノ方へ左ラフミヨミテ我モツナメト
ウチヨミテサシラキウチニワカ右へ

ナカクノリヨミシソレケナレハトワキニ向テ
ナレテツボイト解ラカノトニテアツク極ニ
ニシテ出テニ解ルメクルサカワキト解ラ
ズニシテあるトニテセテ正面先へ向テ
ニモ花トヒキサマニカシラユク上ラ見
アシモトハヨクトサカ方へヨロケ又右
方へヨロケテラリシキテトヨラサシテ
番番先へ去メニ見エヌト右トリニテ極
キワニテ解テアケルニカタシテ正面向ヒラ
キテ中入作り相ノウチ

一形〜〜後ラ一セイニテ出ルニセイ
ノ極あり

△古の中入ミク入後儀の如クテ知ルワキ
度ニ仍如クシテハシメラカフリテイル

ロイナツマシニトウト口道サケルセ

○シテノシメラカフリみよラツキウツムキ
飛んむ暫クワキトカケケケノ内カツノ如ク

△希次お救ハツヒニキリキツケ原木板

ヒカリミナクル鬼のミナコ唯口唇ノトノ
シメラトリテ正面ニヒラキテリカヤキテ
西ツカヒテラセテラムクノキトワキツレノ方
へヒラキ落儀如クよつミをながれ下り
ワキツレニクハツツちカトお救トウチ

アハセテワレワキ、希次ハニ人カニ行

シモワキハ橋如クニおんシテワキラメカケテ
行時ワキシテノスツラチカテハライエテ
コクキワエテ行ワキシテラツイカケテ
行一ツちカテウツ付シテトクワシテハシリ
テを急ノエアカリワキシ見テハシリカ、ツ
テにヤウシニツツミ急ガトヒラリウツテ
ワキトウチチカエテシテ程ノ事トヒワキワ
ミ急ノ事ハムシストクムトクミテエイヤノト
ニツホトニハリシテ急ノ事ハ急ノ口トワキノ
カタへたノ事ヲカケワキツニワケお救
シフリエテ見テエイヤトカエシトアラノケニ

ツラレカシラハ正一是ハ大小方ノ儀也
シモワキノ法ノ身入テ取ッレワキ也

享和二十年九月五日

一 正一形ハ如クニテニテノお前ワキノ富
取ッレワキ也

細言元系ノ

二、浦

一面小面
弟廿

一 肩より

一 小面 白吉可也
小面ハ白吉可也

一 正一形 全長交色有唐紙又
色ハ唐紙ニテモ可也

△長交ハ非地交成ハ不用又
唐紙モ亦色多ハ不用

一 後
二面ネンコトク

一 天口 △色ハ昔葉海松等ノ用ハ
不用也

一 長濱 △水テ色ハ白等ツリ
葉ハ白ハ亦用又交色亦
不用也

右ノ如キ色ハ色ハ白等ツリ

ヤクノ如キ色ハ白等ツリ

ワラノワクナリ

不存子モ色ハ白等ツリ

夏、南へ秋、西へ心、舟の漕ぐ所、レモ方角、紅
糸、カ、二、一、その危、恐く、山の、音、用、い

サレ、ニ、テ、モ、東、ノ、奥、ノ、山、里、ニ、ト、如、常、ノ、扇、ア、ケ、テ、モ
ヒ、カ、ケ、ザ、ル、ニ、テ、モ、常、ノ、曲、舞、ハ、如、く、左、右、ニ、テ、出
浴、マ、テ、ミ、エ、ト、微、心、シ、付、引、舟、舞、芝、ハ、此、ノ、ト、カ
ト、云、示、如、く、の、他、の、詞、シ、カ、ス、ト、テ、三、左、二、出、リ
伊、手、は、左、ヲ、ト、云、所、左、右、ニ、テ、舞、舞、ハ、向、の、舞、之、を、舞
女、如、之、杖、若、ホ、ノ、花、花、ニ、舞、舞、ハ、此、を、如、く、記、也、云
袖、シ、ヤ、ト、杖、若、ノ、柳、上、ニ、立、舞、舞、ハ、右、の、口、名、之、舞、舞
帳、シ、袂、服、者、ニ、對、面、論、々、は、傍、リ、詠、是、ハ、都、始、ト、ト
平、代、ニ、テ、考、也

常、ト、ト、和、ヲ、ワ、子、コ、ト、ク、上、ゲ、向、コ、リ、テ、ト
芭、蕉、ノ、子、の、任、ハ、左、右、ニ、テ、モ、リ、コ、ミ、ニ、テ、モ
ハ、上、也、ノ、身、モ、ト、一、ウ、云、テ、此、ハ、龍、崎、若、也、云
明、石、ノ、堂、ト、第、シ、見、所、ハ、六、浦、浦、底、ノ、底、ト、云
所、也、也、江、舞、舞、ハ、如、く、右、之、舞、ニ、テ、小、流、ノ、チ、ラ
セ、ヤ、ノ、ト、云、所、ハ、如、く、モ、是、ヨ、リ、キ、リ、紅、糸
ノ、ハ、言、自、ガ、タ、ク、也、并、略、ス、也
然、ラ、ウ、ツ、ホ、信、意、信、●、一、人、二、人、モ、の、出、也、
ニ、及、ナ、ト、ニ、テ、概、ノ、見、舞、舞、ハ、如、く、舞、舞、サ、シ、也、
夫、ノ、自、之、也、作、物、出、テ、モ、の、意、也、也、也、也、也、也、也、
シ、カ、●、ラ、ス、也、
乃、も、衣、ワ、イ、ド、リ、面、舞、舞、ニ、テ、モ、信、意、信、モ、也、又

ナイハツ行レテモの感

弟亦ノ情出立ハ終極ニテモ又ハサビテモ不苦
後ハ大口長柄後帯色蕉後ニ同面花ニ
カケ申面ニの感 長柄ハ花文の感

卅一木ニト依ル者向テ止如何シト正ニ向テ
誅

今ニ青紫花ト見ユ之向而之者ヤナト
平ニテテ歩出 口クハカリト足ヲ歩テ
ワキノ之者ヲ誅ニテ世付而ラカフセテ歩ニ
正而ニ向テ歩出キ事不^レル感平也ニ
歩出^レメ^レマ^レ足ヲトメラウ歩クアラフ
有能ト而シモモワキハ對ス

如クモ^レワキ依ル時ニテ正而ムイテ
歩出^レメ^レマ^レ足ヲトメラウ歩クアラフ
有能ト而シモモワキハ對ス

細^クトワキウタラフ時平依^テテ歩出^レメ^レマ^レ
足ヲトワキニ向テ^テ是^レ止^テモ又^テ正而^ニ向テ^テ歩
出^レメ^レマ^レ足ヲトメラウ歩クアラフ

其^レハ^レ平^ニ依^テテ歩出^レメ^レマ^レ
其^レハ^レ平^ニ依^テテ歩出^レメ^レマ^レ

何^レ依^テテ歩出^レメ^レマ^レ
何^レ依^テテ歩出^レメ^レマ^レ

其^レハ^レ平^ニ依^テテ歩出^レメ^レマ^レ
又^テ左^ニ右^ニ知^テテ歩出^レメ^レマ^レ

夕那ノ衣モト右ノ方ヲク見上世古寺ト云々
程出書ノモガキト云々ツ西ツカイ見テ
モ又見えモ十程の花ト云々ツテ程ノ
キワニテ仁女右ノ中キウニテ仁女公ト
弟ヤルユマツル云々

夕那ノ衣ト云々平才右方ノ衣ツ見ツ事ヤ
世古寺ト云々道公是ツ止云々佛ト觀
テ程ト右周還袖摺程ノ衣ツ云々
川ヲ留返シノ成ニケリト云々

衣記書

又書ノモガキト云々見テ川ニモ云々

法衣云

いナ古寺ト云々出庭ノ面ト止書ツカキト
目身程ノ方ト云々面ツカヒテ見テ千程ノ
花ト右ト云々ツテモ云々

又書ノモガキト云々後成ニテ止書ツモ云々

一戸ノツツラ帳袂ツ書カ又云々云々
ツツラ云々ツ觀テ極平仙ツ書カ云々
ツツラ云々ツ書カ云々袖摺程ノ衣ツ
云々云々

云々云々

又袖摺程ノ衣ツツツツツツツツツツツツ
二夜爰ニト云々云々云々云々云々

後バシトワキニヒラリ

亦不引ニ左右ト出テモ左右左ト出テモ不引ニ
不引成ヤナト云々向テ平ニ

又四季折しくト紙ガラ大波小波花ニ
引云々向テ平ニ

クリウタイナガラ大波小波花ニサシラタフ
おろろん

千本花トワキニ向左右ト出テモ不引ニモ
おろろ

去くおろろワキニ向

後ハ教ニ右ト右ト見テノ誤りハく年の花ノ
後根ヤト又云々見出テ。おろろ左ニサシラ

口付ウツリヨリソツクハ云々用レ。又定メレヨリ
ト云々見出テ

口定メヨリノ見出サシク目ニナカラソイラヌヤウニ
左ニ大波小波花ニ。おろろト云々メツケ
方サシツメトヤトワキ正而ト云々付府サテ
あつかひラ見ん。エアゲニノス左右テ正而ト云
ウチコトヒキ。後トワキハアシライ

口付トスグニミツケ極ノ方ハサシラカサシ
左ニ大波小波花ニ左右

口え。後ヤトワキニムク。ウチコトヒカサシ
ワキニ云々ヨシは後決カ

△極ハ教ニ右ト右ト云々テ被ラ誤リト云々
本身ニカウラニテ廻ラ左足ニテ踏時ウツリ
ト左足ヨリ歩出成ヌハハ用テ左
フミコト左ニテ正而ト止テ平ニ云々

△古記書ニ曰浦内浦ノ府ニラニツ以府容
く改むホリト麻ヲ左ノ身ニハ容めキカト見
たふ山リ吾叶ニ麻ヲ右ノ身ニ持由ス左ノ如ト
サモツハニテ見ル

清規云

子ハ二浦ト角ノ極ノ邊ニラ府ヲ左ハ右ニ
左リト也リ後正一カカリ麻麻ニセフニ
はちキラナレズキト向ツカイニ見ル
月ニ照ソヒラト右ト也吾叶府右ト持由
右ト向夜ノ如ト指ラ川ニ云

吾色袖ト右ト折 還而後見 而整裝 吾色
一ト向 麻ノ府 縮 廿 新ナレバ右是ヨリ

フミト云トモ左是ヨリ 縮 廿 新ニセの如ク

舞多麻ツ由ニ而後テ秋リ夜ト詠テセリト
川トモト麻ツ右ノ後ト下訓ノコリテト左右
ニテ出ルヤ唱しんトオセ川ニ

世ホニテ綱ニテノリコムキ事ヲ如クハ、上声ノ多ト
平声ニ返ラハ上声ノ多ト而初トオセ出陸ニ由テ
ト足ラセラ歩ニ世何カ年ニテモ石年ニテモ
ツクニ而シモオ儂ニ陸多ラカ由ニ又ハ多
ノ多ト返ヨリトオカテ陸モト川ニ由ルカト
而而ニ歡ラモの如ク

明子ノ文ト東ノカシテ 又東ノ子高ノ明
及岸ニテ見テその如ク所ニ浦ト云ク

寶曆三壬午四月十日書之文章 四十一

享保八癸卯三月親本三十一

清親

元三十一

二井寺

一面ツカヒ

後

一腰巻

一イロサシ履サス

一平元踏

又キサケニテモ

一口半信

一小格子存板

一丈口 一水衣

一腰敷 一角子

一子方 一着身布

一長ハカマ 一短ハカマ

一着身布

一カツラ長

一上ノ着身板

一イロサシ履

一水衣

ワキツレニ人 ^二一徳平目 ^一一人口 ^一一寺本 ^一一
^一一角僧 ^一一席敷 ^一一宿子 ^一一

わけ

^{養子}

一徳平目 一長と下

^{能方} 一宿平目 一クノリ ^一一カ ^一一チ ^一一

一節より方比強なりシテ希シトノラスニ歩を
席敷ラ右坊ヲ徳平目ノ席敷ヲ先中ニテ
ソトヲク見テ左リノ足ラセトニ所合等年ニテ
南キヤ大徳ト強。〇ミテヤは程トキア下
の男子ビヤアハレナルト面ラフセアハレミ程ト面
エテミトリコニ夜ナドカト面ラフセ眠ム
面ラフケテアラアリカタヤムト強アハレキリ
クノリト面ラフセテ右トトリクツロキ
程云ふの合面ラ合足トメマツオコシメサレ

ゆへト云テ正面向コシカケル 程云カウラ梅坊
中ヨリガ右ヨリメ程程云ふの
下ニ好シテ向テ云只今少スイメント程云
一カシムク程ノ詞ノ内ニ面アラウレシト程云
一カシムク 二井守トヤラシト長候ニテニ
右トトリ中入ガ急ク心カウラ梅程云ト
程云カウラ梅程云り云の云へ云ニテムク
は程云程云程云程云程云程云程云
の事ハ云々云々

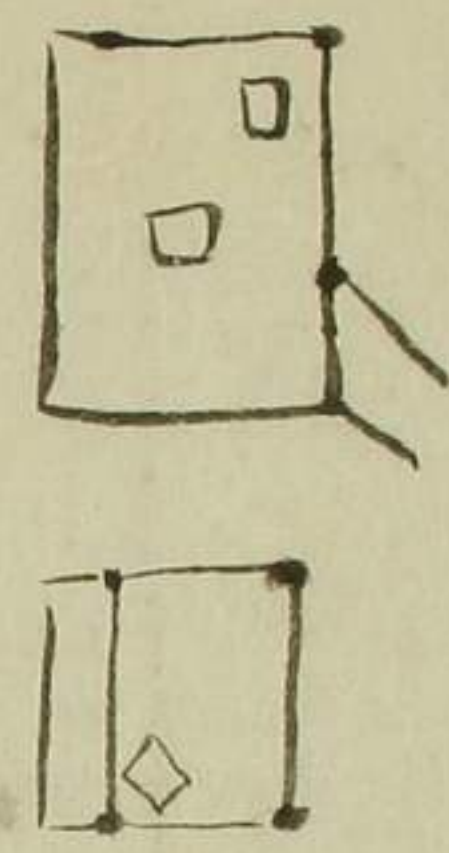
古今 〇系愛を云々云々物々々々
合せて云々云々云々云々云々云々
道々々々 〇子とニ井守を又一徳平目
右方云々云々云々云々云々云々云々
一アラ右親ヤムト面ラフケテ程云コシ程云内アラ

メナルを... 係り... ナシニスク
ニモ

ツケニマカセテト面ラフセ立右トトリスクニ
中入

度

他物鏡像 目身在(出ス) 一カ(傍)方(セ)アリ

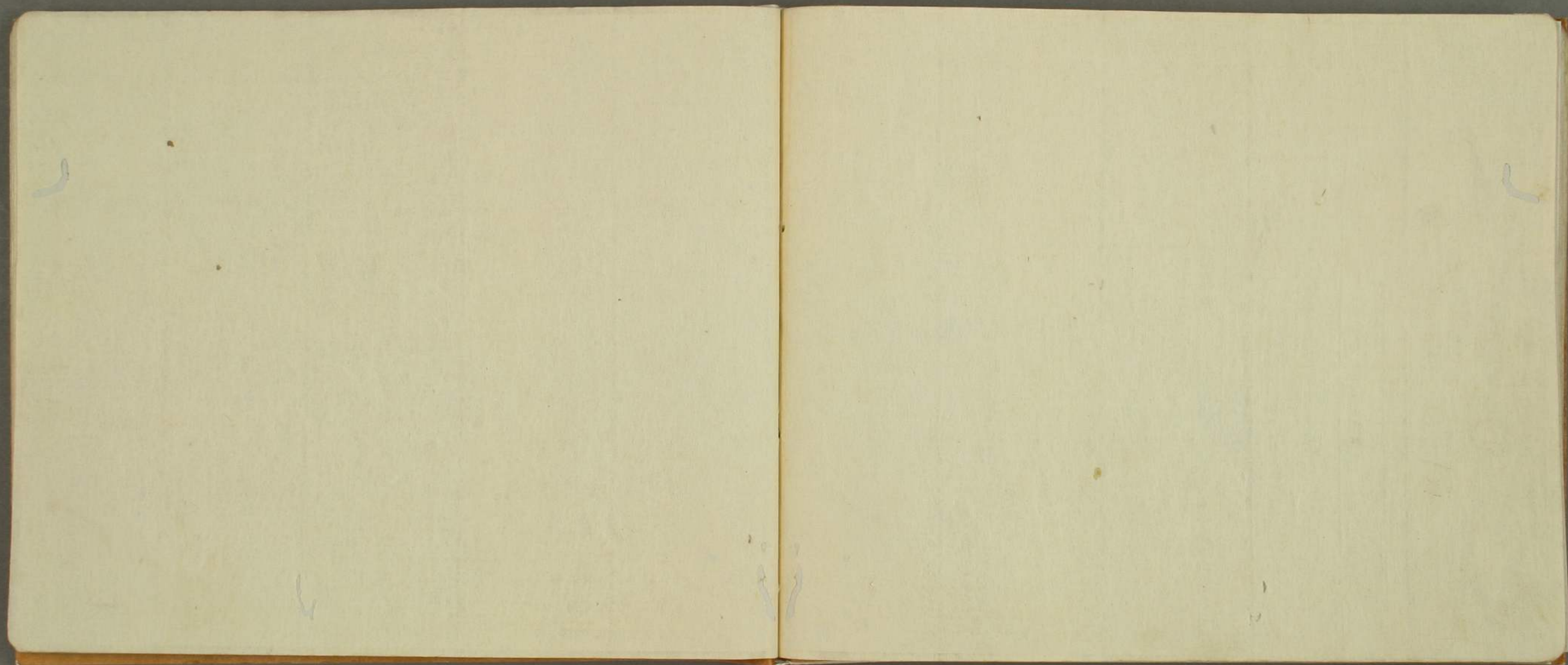


改テ子方ワキワキツレキツレト(出)席(左)面テ
遠地改テ方名ノリノ内子方(出)公キ
タクヒナキニテ向合及所スミセリフニ子方(出)面
テヅカウ(出)り(出)ト(出)野(左)行(ト)ニ(出)ル

度

一(出)世(出)と(出)肩(出)ケ(出)テ(出)心(出)ル(出)一(出)セ(出)リ(出)年(出)越(出)交(出)る(出)帝(出)ヲ(出)云(出)フ
ウケ向(出)見(出)テ(出)所(出)ヲ(出)ナ(出)ラ(出)シ(出)歩(出)出(出)橋(出)成(出)ニ(出)相(出)テ(出)雪(出)ヲ(出)ナ
ラハ(出)裁(出)取(出)リ(出)強(出)志(出)受(出)ル(出)山(出)コ(出)エ(出)ウ(出)チ(出)ニ(出)テ(出)ト(出)世(出)ヲ(出)書(出)シ
ナ(出)リ(出)ウ(出)ラ(出)ガ(出)リ(出)世(出)シ(出)見(出)ス(出) ナ(出)カ(出)メ(出)ス(出)エ(出)ハ(出)ト(出)右
ウケ(出)ニ(出)ホ(出)テ(出)ル(出)比(出)叡(出)ノ(出)山(出)ニ(出)ミ(出)ル(出)心(出)面(出)向(出)橋(出)成(出)ノ
内(出)ヨ(出)リ(出)心(出)面(出)ヲ(出)シ(出)ク(出)ク(出)見(出)テ(出) 今(出)日(出)ノ(出)糸(出)に(出)左(出)ラ
川(出)心(出)テ(出)今(出)帝(出)ヲ(出)シ(出)ナ(出)カ(出)ラ(出)左(出)右(出)ト(出)立(出)出

アラアリカタノトキ子シカヨウ(出)心(出)ト(出)キ(出)ラ(出)テ(出)ケ
心(出)面(出)イ(出)ヤ(出)我(出)ナ(出)カ(出)ラ(出)ト(出)身(出)ヲ(出)成(出)シ(出)ア(出)ノ(出)多(出)れ(出)ヤ(出)ト
エ(出)ツ(出)ミ(出) ナ(出)ク(出)ル(出)イ(出)タ(出)ニ(出)モ(出)ト(出)下(出)ラ(出)見(出)世(出)ニ(出)テ(出)ノ
サ(出)シ(出)テ(出)モ(出)マ(出)シ(出)テ(出)ヤ(出)人(出)ノ(出)心(出)面(出)イ(出)ト(出)フ(出)シ(出)心(出)ト(出)ト
ニ(出)足(出)出(出)コ(出)ノ(出)ユ(出)ク(出)シ(出)テ(出)ヨ(出)リ(出)舞(出)ニ(出)帝(出)ヲ(出)立(出)出
入(出)心(出)ヤ(出)ト(出)ツ(出)カ(出)ク(出)ト(出)心(出)狂(出)フ(出)ラ(出)シ(出)ト(出)物(出)ヲ
ニ(出)テ(出)石(出)ノ(出)イ(出)ロ(出)リ(出)カ(出)ケ(出)リ



テト 右左 右ト而ツワリヒリ見テ五ニ右ノ
ツナシ左ニ各ツサカサニ物心ヲ控クワロキ物哉
ツナシハメノ方角是トメ毎ラ右ニ持テ控云
後ツワクワメテ云云ムキニツメアタリニ後ノ
方角ツワキニツイテ而白ノト強面ラフケル
津ヤ舟後ハリ物ツ見。就女カ西ツナシニ
ワラハモ後ツワクノ意者向テ也。日月ニヤト
他物若クテ同。控ハ意ヲ又ラントロ子ヲ見
地政方ヲワロキ毎ツ控。唇ツヌキ持後ハ
向テ知ハツヤカク。皆ト云時是トメ更モサ
カル。ヨニエカウガトワキハ向。ユルサシメ
ト云而物人トテナトワキハ向。花侍ニイハリ
ト云而カホトノセイ人トワキハムキ。コレテヤ
ツタナキトワキハ向ハナガラ中納メ合掌
ニテ。ヨニエカウガトワキハ向。ユルサシメヤ
人トヨトワキハ。ボシナフト云。ハ。法。多モ静ニ
角カケテハ。角ハ是トメ。ヨキヤウムジヤウ。

左ハウケテマハリ又ハ。能テト。小。ヨリ。云。而。入
アイハト。同。ヤツ。メ。の。ク。ラ。ク。ト。
又。ツ。メ。の。メ。の。イ。ク。ト。右。ハ。リ。ボ。ダ。道。ノ
左。ハ。リ。物。ヲ。見。テ。側。ハ。リ。ツ。ナ。ラ。あ。い。ニ。テ
お。ア。ト。ハ。ニ。足。程。シ。サ。リ。左。ハ。リ。メ。ヒ。ト。一。身
ニ。ハ。日。ニ。敷。ソ。ヒ。テ。ト。控。ツ。見。る。ハ。ホ。シ。ナ。フ
ノ。眼。ノ。ト。右。手。ヲ。ア。ケ。控。ラ。ニ。ツ。ツ。キ。眼。ノ。シ。ト
ヨ。ク。ヨ。メ。世。ノ。ヨ。ノ。モ。ト。右。ハ。リ。ア。ト。ハ。四。五。足。シ。サ
リ。ハ。マ。ツ。キ。タ。リ。ヤ。ト。左。リ。ツ。川。ノ。上。
控。を。見。秋。手。控。の。雲。ハ。レ。テ。ト。右。手。ヲ。ア。ケ
ツ。ナ。ト。ト。ラ。ク。ミ。リ。右。ハ。リ。大。小。ノ。能。中。ニ。テ
月。ノ。影。ヲ。ト。云。而。向。下。ニ。見。
舟。後。ノ。ツ。ク。ノ。ト。ト。物。ツ。見。テ。思。ヒ。ツ。ワ。ク
又。控。ヲ。ト。而。ツ。ア。セル。是。ツ。ク。ツ。シ。左。リ。ノ。ヒ。ザ。ツ

カ、エテ見シモ 月夜多クナイテトモ
癖ヒラキシモ天ニテテト大左右ニテ出
ハシヤ、後ノト正而先中へウチコミリカク、
取ニヤト正而トラサシテ引、ホウソウアメ
ト右へ三ツリウキ子ソカハトサシテ角へ引
サシ風セト命カサシ左リへ引シテ柱ノ
テ後物ラ見テ足トマル河ナリ癖モム
是ハスルカ向トワキへ向、清良ノ関ノ老ト
カハト子方ノ陰ラサテ子方ツ見テアラ
フシキヤト云、アラフメツラシヤルトニ思
是成程甘ハト云、ナフ是ハおハトワキへムキ
是ハ、ハキリ子方へ向、我子ニテハト子方
ノ側へ行、キルノトワキ、ケル時後へヨロケ正而
ムクヤウニトニアゲラカキ而ラフセテ居
ハシモ人目モト左テシラリアラフ病ノ

のほまや余不メモ時トワキ子方ツツレシ
エシテニルスルモリテアモトシホリアリ
同コソ多キニト而ラアケ、世ニ井寺ニト子方
一ムキ、何ユ一ソト居るヤウニシテ、世後ノ
ト後物ラ看、テ子ヨドサシサスモアルソト
テオハカメアリシトワキへ、ウツ子ノキリ
ニハト右へ三ツリナカラ、癖ヒラキ左リへ引
テモカヤコソクメト子方へ向左ラリメ、其
ニテ、ニツミツアフキナガラ子方ノソハへ引
左ニテ子方ツカク、後ユニト、後物ラ見、
後物見ズニモアフヨナリト子方ツル
ウレシキ、後ノコエカサト右ニテシホリ
カクテトモナイト、癖ヒラキ子方、ム子ニ
アテ、ウレシテシテ柱ノソバへ行、子方ツハナシ
ヤリ、家アリカタキトス、グニカザシ左リへ

