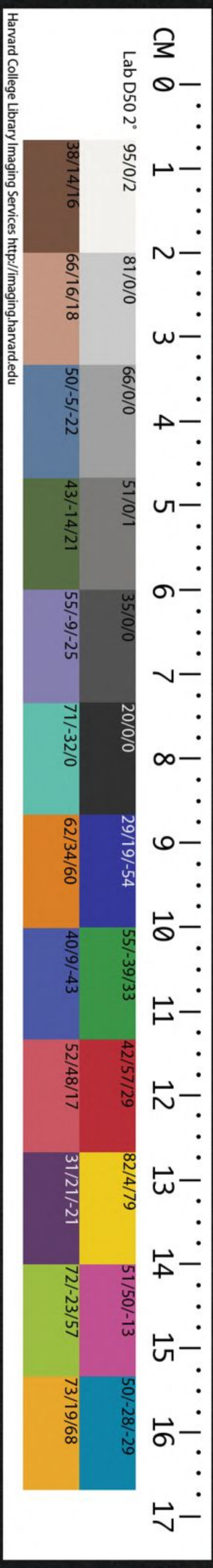
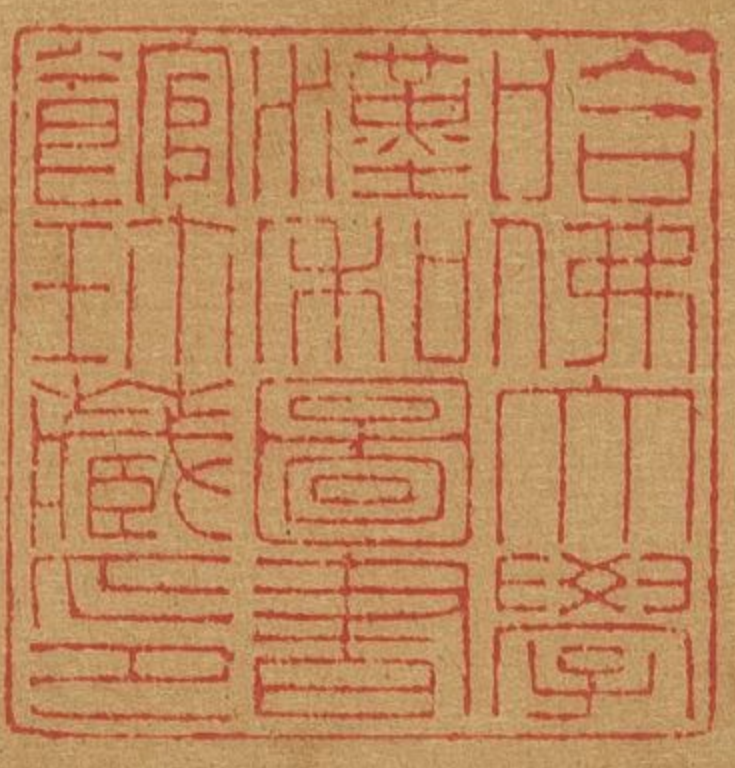


CHINESE-JAPANESE COLLECTION
HARVARD COLLEGE LIBRARY
FROM HARVARD-YENCHING INSTITUTE
JUN 12 1933

T2555 14165.72



CM 0 1 2 3 4 5 6 7 8 9 10 11 12 13 14 15 16 17

Lab D50 2° 95/0/2

81/0/0

66/0/0

51/0/1

35/0/0

20/0/0

29/19/54

55/39/33

42/57/29

82/4/79

51/50/13

72/-23/57

50/-28/-29

38/14/16

66/16/18

50/-5/-22

43/-14/21

55/-9/-25

71/-32/0

62/34/60

40/9/-43

52/48/17

31/21/-21

72/-23/57

73/19/68

Harvard College Library Imaging Services <http://imaging.harvard.edu>

後漢書卷之二十九

郡國志一第十九

司隸

河南 京兆

河內 馮翊

河東 扶風

弘農

哈佛大學漢和圖書館珍藏印

漢書地理志記天下郡縣本末及山川奇異風俗所

由至矣今但錄中興以來郡縣改異及春秋三史會

同征伐地名

臣昭案志猶有遺闕今衆書所載不可悉記其春秋土地通儒所據而未備者

皆先列焉

以為郡國志

本志唯郡縣名為大書其山川地

發臣劉昭采集

凡前志有縣名今所不載者皆世祖所并省

也前無今有者後所置也凡縣名先書者郡所治也

帝王世記曰自天地設闢未有經界之制三皇尚矣諸子稱神農之王天下也地東西九十萬里南北八十五萬里及黃帝受命始作舟車以濟不通乃推分星次以定律度自斗十一度至婺女七度一名須文曰星紀之次于辰在丑謂之赤奮若干律為黃鍾子建在子今吳越分野自婺女八度至危十六度曰左枵之次一名天竈于辰在子謂之困敦于律為大呂斗建在丑今齊分野自危十七度至奎四度曰豕韋之次一名姬訾于辰在亥謂之大淵獻于律為太族斗建在寅今衛分野自奎五度至胃六度曰降婁之次于辰在戌謂之閭茂于律為夾鍾斗建在卯今魯分野自胃七度至畢十一度曰大梁之次于辰在酉謂之作噩于律為姑洗斗建在辰今趙分野自畢十二度至東井十五度曰實沈之次于辰在申謂之涿于律為中呂斗建在巳今晉魏分野自井十六度至柳八度曰鶉首之次于辰在未謂之叶洽于律為蕤賓斗建在午今秦分野自柳九度至張十七度曰鶉尾之次于辰在巳謂之大荒落于律為夷則斗建在申今楚分野自軫十二度至氐四度曰壽星之次于辰在辰謂之執徐于律為南呂斗建在酉今韓分野自氐五度至尾九度曰大火之次于辰在卯謂之單闕于律為無射斗建在戌今宋分野自尾十度至斗十度百三十五分而終曰析木之次于辰在寅謂之攝提格于律為應鍾斗建在亥今燕分野凡天有十二次日月之所躔也地有十二分王侯之所國也故四方方七宿四七二十八宿合一百八十二星東方蒼龍三十二星七十五度北方玄武三十五星七十八度四分度之一西方白虎五十一星八十五度南方朱雀六十四星百一十二度周天三百六十五度四分度之一一度二千九百三十二里分為十二次一次三十度三十二分度之十四各以附其七宿間距周天積百七萬九百一十三里徑三十五萬六千九百九十一里陽道左行故太歲右轉凡中外官常明者百二十四可名者三百二十合二千五百星後

斗建在末今周分野自張十八度至軫十一度謂之鶉尾之次于辰在巳謂之大荒落于律為夷則斗建在申今楚分野自軫十二度至氐四度曰壽星之次于辰在辰謂之執徐于律為南呂斗建在酉今韓分野自氐五度至尾九度曰大火之次于辰在卯謂之單闕于律為無射斗建在戌今宋分野自尾十度至斗十度百三十五分而終曰析木之次于辰在寅謂之攝提格于律為應鍾斗建在亥今燕分野凡天有十二次日月之所躔也地有十二分王侯之所國也故四方方七宿四七二十八宿合一百八十二星東方蒼龍三十二星七十五度北方玄武三十五星七十八度四分度之一一度二千九百三十二里分為十二次一次三十度三十二分度之十四各以附其七宿間距周天積百七萬九百一十三里徑三十五萬六千九百九十一里陽道左行故太歲右轉凡中外官常明者百二十四可名者三百二十合二千五百星後

星之數凡萬一千五百二十星萬物所受咸系命焉
 此黃帝創制之大畧也而他說稱日月所照三十五
 萬里考諸于所載神農之地過日月之表近為虛誕
 及少昊氏之衰九黎亂德其制無聞矣洎顓頊之所
 建帝嚳受定則孔子稱其地北至幽陵南暨交趾西
 臨流沙東極蟠木日月所照莫不底焉是以建萬國
 而制九州至堯遭洪水分為十二州今虞書是也及
 禹平水土還為九州今禹貢是也是以其時九州之
 地凡二千四百三十萬八千二十四頃定墾者九百
 二十萬八千二十四頃不墾者千五百萬二千頃民
 口千三百五十五萬三千九百二十三人至于塗山
 之會諸侯承唐虞之盛執玉帛亦有萬國是以山海
 經稱禹使大章步自東極至于西垂二億三萬三千
 五百里七十五步又使豎亥步南極北盡于北垂二
 億三萬三千五百里七十五步四海之內則東西二
 萬八千里南北二萬六千里出水者八千里受水者
 八千里名山五千二百五十經六萬四千五百六十
 出銅之山四百六十七出鐵之山三千六百九以

財用儉則有餘奢則不足以男女耕織不奪其時故
 公家有三十年之積私家有九年之儲及夏之衰棄
 稷弗務有窮之亂少康中興乃復禹迹孔甲之至桀
 行暴諸侯相兼逮湯受命其能存者三十餘國方于
 塗山十損其七民離毒政將亦如之殷因于夏六百
 餘載其間損益書策不存無以考之又遭紂亂至周
 剋商制五等之卦凡千七百七十三國又減湯時千
 三百矣民衆之損將亦如之及周公相成王致治刑
 錯民口千三百七十一萬四千九百三十三人多禹
 十六萬一千人周之極盛也其後七十餘歲天下無
 事民彌以息及昭王南征不反穆王失荒加以幽厲
 之亂平王東遷三十餘載至齊桓公二年周莊王之
 十三年五千里內非天王九嬪之御自世子公侯以
 下至于庶民凡千八百八十四萬七千人除有土老疾
 定受田者九百萬四千八百人其後諸侯相非當春秋時
 尚有千二百國二百四十二年之中殺君三十六亡
 國五十二諸侯奔走不得保社稷者不可勝數至于
 戰國存者十餘于是縱橫短長之說相奪于時殘民

許力之兵動以萬計故峭有匹馬之禍宋有易子之
 急晉陽之國縣釜而炊長平之戰血流漂鹵周之列
 國唯有燕衛秦楚而已齊及三晉皆以篡亂南面稱
 王衛雖得存不絕若綫然考蘇張之說計秦及山東
 六國戎卒尚存五百餘萬推民口數尚當千餘萬及
 秦兼諸侯置三十六郡其所殺傷三分居二猶以餘
 力行參夷之刑收大半之賦北築長城四十餘萬南
 戍五嶺五十餘萬阿房驪山七十餘萬十餘年間百
 姓死沒相踵于路陳項又肆其餘烈故新安之坑二
 十餘萬彭城之戰睢水不流至漢祖定天下民之死
 傷亦數百萬是以平城之卒不過三十萬方之六國
 五損其二百孝惠至文景與民休息六十餘歲民衆
 大增是以太倉有不食之粟都內有朽貫之錢武帝
 承具資畜軍征三十餘歲地廣萬里天下之衆亦減
 半矣及霍光秉政乃務省役至于孝平六世相承雖
 時征行不足大害民戶又息元始二年郡國百三縣
 邑十四百八十七地東西九千三百二里南北萬三
 千三百六十八里定墾田八百二十七萬五百三十

六頃民戶千三百二十三萬三千六百一十二
 千九百一十九萬四千九百七十八人參周成至
 千五百四十八萬五十五人漢之極盛也及王莽
 位續以更始赤眉之亂至光武中興百姓虛耗十有
 一存中元二年民戶四百二十七萬千六百三十四
 二千一百萬七千八百二十人永平建初之際天
 下無事務在養民迄于孝和民戶滋殖及孝安永初
 元初之間兵飢乏苦民人復損至于孝和頗增于前
 才壽二年二千六百七萬九百六十五千六萬六千
 八百五十六人墾田亦多軍師屢征及靈帝遭黃巾
 獻帝即位而董卓與亂大焚宮廟劫御西遷涼師蕭
 條豪傑互爭郭汜李傕之屬殘害又甚是以興平建
 安之際海內凶荒天子奔流白骨盈野故陝津之難
 以箕撮指安邑之東后裳不完遂有寇戎雄雌未定
 割剝庶民三十餘年及魏武皇帝克平天下文帝授
 禪人衆之損萬有一存景元四年與蜀通計民戶九
 十四萬三千四百二十三口五百三十七萬二千八
 百九十一人又秦正始五年楊威將軍朱照日所上

吳之所領兵戶九十三萬二千推其民數不能多蜀
矣替漢永和五年南陽戶五十餘萬汝南戶四十餘
萬方之于今三帝鼎足不踰二郡加有食祿復除之
民凶年飢疾之難見可供役裁若一郡以一郡之人
供三帝之用斯亦勤矣自禹至今二千餘載六代損
益備于茲焉臣昭案謚記云春秋時有千二百國未
知所出班固云周之始爵五而土三蓋千八百國轉
相吞滅數百年間列國耗盡至春秋時尚有數十
河南尹 秦三川郡高帝更名世祖都雒陽建武十五
年改曰河南尹應劭漢官曰尹正也郡府聽
事壁諸尹畫贊肇自建武訖于陽嘉注其清濁進退
所謂不隱過不虛譽甚得述事之實後人是瞻足以
勸懼雖春秋米毫毛之善貶繼介之
惡不避王公無以過此尤著明

五年戶二十萬八千四百八十

十七 雒陽

擊虞二古之周南今雒陽在陰鄉時營為圓丘

覽曰縣東北山麓弘家縣
北平山道西曰不韋冢
也何休曰周道始成王之所都也帝王世紀曰城東
西六里十一里九里一百步晉元康地道記曰
城內南北九里七十步東西六里十步為地三百
頃一十二畝有三十六步城東北隅周威烈王冢

狄泉在城中

在傳僖二十九年盟于狄泉杜預曰城
內太倉西南池水或曰本在城外定元

年城成周乃繞之案此水晉時在東宮西北帝王世
記曰狄泉本殷之墓地在成周東北今城中有殷王
冢是也又太倉中
大冢周景王也
有唐聚 左傳昭二十三年
有上程

聚 古程國史記曰重黎之後伯休甫之國也關中更
有程地帝王世記曰文王居程徙都豐故此加為

有士鄉聚 馮異斬
武勃地
有褚氏聚 左傳昭二十六年至

有榮錡澗 左傳周景王崩于榮
錡氏杜預曰鞏縣西
有前亭 杜預曰

愛美書 郡國志

有亭亭即有圍鄉左傳昭二十二年單氏伐東圍杜預曰縣東南有圍鄉又西南有戎

城伊維左傳昭二十三年晉師次于解之戎有大解城杜預曰縣西南有大解小解河

南帝王世記曰城西有郊廓臨太康畋于周公時所

城維邑也春秋時謂之王城鄭玄詩譜曰周公攝政

公先相宅既成謂之王城博物記曰王城方七百二十丈邪方一十里南望維水北至陝山地道記曰去

維城四十里左傳定八年單東城門名鼎門帝王世

南門九鼎所從入又曰武王定鼎北城門名乾祭左

南門二十四年土伯立乾祭皇晉曰城西又有其城

南垣周山上周靈王家民西之不絕又有其城

杜預曰縣西有蒯鄉左傳昭二十二年尹辛攻蒯

梁侯國伯翳後有陽人聚史記曰秦燒有書

左傳哀四年楚為一有注城史記曰魏文侯西十二

音之期襲梁及霍有注城年敗秦于注博物記曰

梁伯好土功榮陽有鴻溝水文穎曰于榮陽下引河

也有廣武城西征記曰有三皇山或謂三室山山上

各在山一頭相去二百餘步有號亭號叔國有隴

間隔深澗漢祖與項籍語處有號亭號叔國有隴

城左傳文二年有薄亭有敖亭周宣王狩于敖左傳

鄙之間秦有費澤左傳宣十二年楚潘黨逐嬖卷左

立為敖倉有費澤鈞及榮杜預曰縣東榮澤也卷左

成十年晉鄭盟修澤杜有長城經陽武到密史記為

預曰縣東有修武亭有長城經陽武到密史記為

王曰大王之地有垣離城或曰古衡雍史記無忌謂

郡國志

鄭地得垣雍者也杜預曰有扈城亭左傳莊二十三年

日在縣原武陽武有武疆城史記曰齊參攻武疆

為盜中牟左傳宣元年諸侯救鄭遇于北林有圃田

澤左傳曰原圃爾雅有清口水左傳厲二年遇于清

有管城杜預曰管國也在京縣東有曲遇聚前書曹

熊有蔡亭開封左傳哀十四年逢澤有介彘杜預

苑陵有棊林左傳宣元年諸侯會于棊林杜預曰棊

大隧澗鄭莊公所闕又入城東臨濮有制澤左傳宣

侯亭于制田杜預有瑣侯亭左傳襄十一年諸侯之

日縣東有制城

瑣瑣平陰穀城澠水出博物記曰有函谷關

函谷左右絕岍十緱氏左傳曰呂相絕秦州必滅我

丈中容車而已費滑杜預曰滑國都于費今

緱氏縣案本紀縣有百坏山有鄔聚左傳王取鄔

于寶搜神記曰縣有延壽城杜預曰鄔在

西有轅轅關墳曰險道名鞏鞏伯國左傳曰商湯有

南有湯亭帝王世紀曰湯亭偃師又曰夏有尋谷水

太康五弟須于維洄在縣東北三十里

左傳昭二十三年王師晉師圍鄆中史記曰張

儀下兵三川塞什谷之口徐廣曰縣有尋

警聚今名警城左傳昭二十三年單子取警杜預曰

有坎培聚左氏周襄王出國人納之坎培有黃亭

後漢書

郡國志

有明谿泉

十二年賈辛
成宰 史記曰成宰北門名王門左傳
軍于谿泉 燕師于北制杜預曰北制

天子命為柙而畜之東號是曰虎牢左傳曰對于成
勞晉韓宣子于索氏杜預曰縣東有大索城虎書

貢至于大岨張揖云成宰縣山又左旋門坂縣西通
十里見東

有旃然水 左傳襄十八年 有瓶丘宋有漫
京賦云

水有汜水 左傳曰周襄 鄭共叔所居左傳云謂之
王處鄭地汜 京城大叔應劭曰有索亭

楚漢戰京索北 春秋時曰新城傳曰新密信六年
征記又有索水 密 諸侯圍新城杜預曰一名密縣

有大騶山 山海經曰大騶之山其陰多鐵多美聖有
草焉狀如著而毛青華而白實其名曰葆

服者 有梅山 左傳曰襄十八年楚伐 有陘山 史記魏
鄭古迴梅山在縣西北 襄王六

有陘山 秦破 華陽池亦在縣杜預遺念
山上有冢或曰子產亦東 城不誌水

左傳曰文 七年周敗戎于 在 邑

右垂亭史 記秦遷 西周公千 魯 魯 魯 魯

人聚相近在維 陽南有 有高都城 史記蘇代說韓

五十里梁新城之門 國以高都與周者

有廣城聚 有廣 有鄭聚古鄭氏今名蠻中 左傳昭十
成 六年楚殺

鄧子杜預曰縣 東南有 匡師 帝王世紀曰帝嚳所都
蠻城又祭遵獲 張滿也 殷盤庚復南亳是為西

亳皇覽曰 止有阜繇祠 有尸鄉 帝王世紀曰尸鄉 春
又曰有湯亭有湯祠 在縣西二十里

秋時曰尸氏 左傳昭二十六年劉人敗于朝 新鄭詩
之帥于尸氏前書田橫自殺處

鄭國祝融墟 皇 用謚曰古有鄭 國黃帝之所都

河內郡 高帝置 鄒陽 十八城戶十五萬九千七百七
北百二十里 懷有 城 左傳曰

十口八十萬一千五百五十八 懷有 城 左傳曰

濕城杜預曰在縣西南傳又曰郤至與河陽左傳曰

盟杜預曰縣西南有郤人亭蘇忿生田向

縣南孟津有湛城左傳曰王與鄭原杜預

有原鄉左傳曰王與鄭原杜預有溴梁左傳曰襄

波有絺城左傳曰王與鄭絺杜沁水山海經曰野

王有太行山山海經曰其上有金玉下有碧有獸焉

驛還酈食其說曰杜太有射犬聚世祖破有邶城史

行之道韋昭曰在縣北三公徐廣溫蘇子所都濟

水出王莽時太旱遂枯絕皇覽曰縣郭東濟州平

有邶丘故邶國周公子所封臣瓚曰丘名也有李城

史記曰邶鄆李同却秦兵趙山陽邑有雍城古雍國

封其父李侯徐廣曰即北城在縣西

有蔡城蔡叔邑此猶鄭武德獲嘉侯國修武故

南陽秦始皇更名有南陽城左傳僖四年晉文公圍

南陽太行道絕之山海經曰太行之山清陽樊隈茅

水出焉郭璞曰修武縣北黑山亦出清水

田服虔曰樊仲山之所居故名陽樊杜預曰縣西北

有攢城左傳定元年魏獻子田大陸杜預曰西北

吳澤也春秋曰甯史記曰高祖得韓有隤

城左傳隱十一共本國洪水出博物記有與水流入

淇水有有汎亭凡伯汲晉地道記朝歌有鹿紂所都

居帝王世紀曰紂糟丘酒池肉林南有牧野去縣十

北有邶國南有寧鄉史記無忌說魏安僖王曰通韓上黨于共寧徐廣曰有寧鄉

蕩陰有姜里城韋昭曰姜音西文王所拘處林慮故隆慮殤帝改

有鐵徐廣口洹水所出蘇秦合諸侯盟處班叔皮游居賦亦曰漱余馬乎洹泉嗟西伯于靡城

河東郡秦置維陽西北五百里博物記曰有山澤近鹽沃土之民不木漢興少有名人大衣冠三

世皆衰二十城戶九萬三千五百四十三口五十七

萬八百二安邑帝王世紀曰縣西有鳴條陌湯伐桀戰昆吾亭左傳昆吾與桀同日

地地道記有鐵有鹽池前志曰池在縣西南魏都賦注曰在猗氏六十四里楊佺

期維陽記曰河東鹽池長七十里廣七里水氣紫湯

有高粱亭左傳曰僖九年晉懷公死高粱社預曰在縣西南地道記有梁城去縣五十里叔

平陽侯國左傳成七年諸侯盟馬陵又說在魏郡元也平陽東南地名馬陵

有鐵堯都此晉地道記曰有堯城臨汾博物記曰有董亭

左傳曰晉改蒐于董汾陰博物記曰古有介山縣西杜預曰縣有董亭

狐谷亭郭璞爾雅注曰縣有水口如車蒲坂有雷首

山史記趙盾田首山息桑下有餓人祇彌明縣南二十里有歷山舜所耕處又伯夷叔齊隱于首陽山

馬融曰在蒲坂華有沙丘亭左傳曰文十二年秦晉戰河曲杜預曰在縣南

湯伐桀孔安國大陽有吳山上有虞城杜預曰虞國也帝王世紀

曰舜嬪于虞虞城是也亦謂吳城史記秦昭王伐魏取吳城即此城也皇覽曰盜跖冢臨河博物記曰傳

巖在有下陽城魏魏所滅縣東北三十里有茅津左傳曰奏

伐晉遂自茅津濟杜預曰
在縣西南有茅亭即茅城
有顛幹坂左傳曰入自顛

縣鹽池東吳城之北今之
吳坂杜預曰在縣東北
解左傳曰答犯秦晉大

北有郇城博物
記曰有智邑
有桑泉城左傳僖二十四年晉文公

十有曰城左傳曰晉文公入取曰衰者也杜預曰在

縣西南齊桓
公西伐所登
有解城左傳僖十五年晉侯

文十二年秦侵晉及瑕杜
預曰倚氏縣東北有瑕城
皮氏有耿鄉尚書祖乙徙

年晉滅耿杜預曰縣東南
有耿鄉博物記曰有耿城
有鐵有冀亭左傳僖二年

馬不道杜預曰國在縣東北史
記蘇代說燕王曰下南陽封冀
聞喜邑博物記曰縣

記曰伐韓到乾河郭璞曰縣東北有乾河口但有故
厲處無復水左傳曰僖三十一年晉蒐清源杜預曰

在縣
木山沃曲沃在縣東北數里與晉相
有董池陰

古董澤左傳曰收蒐于
董董澤之蒲
有稷山亭縣西五十里左傳

治兵
有涑水左傳呂相絕秦
有洮水
絳邑縣西有

杜預曰
有翼城左傳隱五年曲沃伐翼
永安故莒史

日周穆王封造父趙城徐廣曰在
永安博物記曰有呂鄉呂鏹邑也
陽嘉三年更名杜

日縣東北
有霍大山爾雅曰西南之美者有霍山之

有羸城
霍杜預曰縣東北有霍大山史記曰原過受神人書
解余霍大山山陽侯天吏也又蜚廉于山得石棺仍

葬
河北詩魏國有韓亭
倚氏地道記曰左傳文十

垣有王屋山兗水出
史記曰魏武侯二年城王垣
博物記曰山在東狀如垣

有壺丘亭 左傳襄元年晉討宋五大夫寘諸 有邵亭

賈季迎公子樂于陳趙孟殺諸郟邵 襄陵 晉地道記

曲从 北屈 左傳曰二屈杜預曰二當為 有壺口山 禹

彼此 壺口治 有采桑津 左傳僖八年晉敗狄于采桑 蒲

梁及岐 左傳曰晉文公居蒲 濩澤侯國有祁城山 前志曰

南 端氏 又記曰趙韓魏 分晉封晉端氏

弘農郡 武帝置其二縣建武十五年 九城戶四萬六

千八百一十五口十九萬九千一百一十三 弘農

秦山谷關 左傳曰魏公駘立盆子于鄭 有桃丘聚

杜預曰在縣東并桑田亭 燭水出 前志

下谷 有桔槔山 北山今注曰在北山下 有桃丘聚

桃林 左傳曰在湖縣休與之山 有務鄉 赤晉 有曹

陽亭 史記曰章邯殺周章于曹陽晉灼曰縣東 陝

自陝以西召公止之 本虢仲國 杜預曰虢都上陽

有焦城 故焦國史記曰武王 有陝陌 博物記二 鼃池

穀水出 前志曰出 有二嶠 新安澗水出 博物記曰

新安入維又有孝 宜陽 有金門山 陸渾西有虢略

水見潘岳西征賦 竹為律管 略 盧氏有熊耳

地 左傳僖十五年晉侯賂秦東盡虢 略

山 山海經曰其上多漆其下多機浮豪之水 伊水清

出焉西北流注于維其中多美玉多人魚

發真書

郡

水出晉地道記伊湖故屬京兆前志有有閩鄉皇覽

太子南出葬在閩鄉南秦又改曰寧秦華陰故屬京兆史記曰魏文侯

陰晉前志曰高帝改曰華陰呂氏春秋九蕞曰秦之

陽華高誘曰或在華陰西誘又曰桃林縣西長城是

也晉地道記有大華山左傳晉賂秦南及華山山海

曰潼關是也其高五千似其廣十里鳥獸莫居有蛇馬名曰肥遺

六足四翼見則天下大旱武王放馬牛于桃林墟孔

安國曰在華山東晉地道記山在縣西南

京兆尹秦內史武帝改其四縣建武十五年屬維陽

民十城戶五萬三千二百九十九口二十八萬五千

五百七十四長安高帝所都漢舊儀曰長安城方

十五里十三城門九百七十三頓城中皆屬長安

辛氏三秦記曰長安地皆黑壤城中今赤如火如

石父老所傳盡鑿龍首山為城皇覽曰鎬在上林苑

衛思后葬城東南桐松園今千人聚是鎬

中孟康曰長安西南有鎬池秦始皇江神反壁曰為

也皇覽曰文王周公有細柳聚前書周亞有蘭池史

冢皆在鎬聚東杜中有杜郵史記曰白起死

曰秦始皇微行夜出逢盜蘭池三秦記曰始皇引渭

水為長池東西二百里南北三十里刻石為鯨魚二

百

有曲郵前書高帝征鯨布有杜郵史記曰白起死

安城西有九峻山西有杜霸陵有枳道亭前書秦王

山杜預曰畢國在西北子嬰降秦

軹道旁地道有長門亭前書文帝出長門若見杜陵

記曰霸水西有長門亭前書文帝出長門若見杜陵

杜預曰古鄠在西南杜預曰在鄠縣東决錄注曰鎬

唐杜氏也鄠在西南杜預曰在鄠縣東决錄注曰鎬

在鄠水東鄠在鎬水西相法二

十三

十五 鄭 史記殺商君鄭龜池鄭桓公封于此 新豐有

驪山 杜預曰古驪戎國韋昭曰戎來居此山故號驪

往即疾風暴雨人理欲上則杳冥失道縣西有白鹿

原周平王時白鹿出案關中圖縣南有新豐原白鹿

在霸 東有鴻門亭 前書高帝見項羽處孟康曰在縣

中記云始皇陵北 及戲亭 周幽王死處蘇林 有嚴城

十餘里有謝聚 藍田出美玉 三秦記曰有川方三十里其水北

陵故屬馮翊 蔡邕作樊陵頌云前漢戶五萬口有十

作虐至光和領戶不盈四千園陵蕃衛案 商故屬弘

農 帝王世紀曰契所封也左傳哀四年將 上雒侯

通于少習杜預曰少習縣東之武關

有家領山雒水出故屬弘農 山海經曰雒水出

熊耳山 海經曰雒出王城南至相谷西東北 有菟和

流去虎牢城西四十里注河謂之雒水

山 左傳哀四年楚 有蒼野聚 左傳曰昭四年楚左師

陽陵故屬馮翊 司馬軍于菟和 軍蒼野杜預曰在縣南

左馮翊 秦屬內史武帝分改名雒陽西六百 十三城

戶三萬七千九十口十四萬五千一百九十五 潘岳

記曰三輔舊治長安城中長吏各在其縣治民 高陵

光武東都之後扶風出治槐里馮翊出治高陵

池陽 爾雅十藪周有焦穫郭璞曰縣瓠中是也地

其下荆 役初永元九年復 頻陽 萬年 帝王世紀

渠也 都櫟陽 蓮勺 重泉臨晉本大荔有河水祠有芮鄉

是也 古芮國與 有王城 史記曰秦厲恭公伐大荔取其王

虞相讓者 伯盟王城杜預曰後 郃陽永平二年復 夏陽有梁

改為武鄉在縣東 山 詩云奕奕梁山在縣西北公羊傳曰河陽之山杜

預曰古梁國史記曰木少梁爾雅曰梁山晉墜也

龍門山 書曰導河積石歷龍門太史公曰遷生龍門

韋昭曰在縣北博物記口有韓原韓武了采

邑 衙 左傳文二年晉敗秦于彭衙皇覽曰 栗邑永元

九年復 右扶風 秦屬內史武帝分改 十五城戶萬七千三百

名决錄曰扶風化也 五十二口九萬三千九十一 槐里周曰犬丘 又名

周懿王章 高帝改安陵 皇覽曰縣西北 平陵 茂陵

鄂 古扈 豐水出 左傳曰康有豐宮之朝杜預 有其

帝王世紀曰在縣南夏啓伐扈 鄒有郃亭 史記曰

帝大戰于北又南山有王季冢 郃故亭長者也秦是榮縣後省帝王世紀曰秦出公

徙平陽新論曰郃在漆縣其民有會 武功永平八年

日以相與夜中市如不為則有災咎 復有太一山本終南垂山本敦物 前志曰 有斜谷 西

賦注曰褒斜谷在長安西南南口 陳倉 三秦記曰秦

褒北口斜長百七十里其水南流 倉城是也有石鼓山 汧 爾雅曰十藪秦有楊 有吳嶽

將有兵此山則鳴 郡國志 十五

山郭璞曰別名吳山本名沂沂水出有回城名回中

來歙開渝麋侯國雍左傳邵穆公采有鐵帝王世

道處日渝麋侯國雍邑史記有鴻冢有鐵紀日秦

徙都公桐邑有幽鄉鄭玄詩譜日幽者公劉自邠而美

陽有岐山左傳椒舉日成王有岐山之蒐山海經日

注于有周城杜預日城在縣西北帝王世漆有漆水

山海經日輸次之山漆水出焉郭璞日漆水出岐山

詩云自土沮漆地道記日水在縣西皇覽日有師曠

冢名師有鐵帝王世記日有幽亭杜陽永和二年復

右司隸校尉部郡七縣邑侯國百六日刊隸

所故孝武廟魏志日曹公分劉中置漢興郡

游楚為太守獻帝起居注日中平六年省扶風

都尉置漢安郡鎮雍渝

糜杜陽陳倉沂五縣也

郡國志 卷二十九 終 六

後漢書卷之三十一

郡國志二第二十一

豫州

潁川

汝南

梁國

冀州

魏郡

鉅鹿

常山

中山

安平

潁川郡

秦置維陽東
南五百里

十七城戶二十六萬三千四百

四十口百四十三萬六千五百一十三 陽翟禹所

都

汲冢書禹都陽城吉史考曰鄭厲公入櫟即此也晉地道記曰去維陽二百八十六里屬河南

有

鈞臺

左傳曰夏啓有鈞臺之享杜預曰有鈞臺陂帝王世記口在縣西

有高氏亭

左傳

成十七年衛侵鄭至
高氏杜預曰縣西南

有雍氏城

左傳襄十八年楚伐鄭侵雍梁杜預曰在

縣東北史記齊湣王十
二年攻魏楚圍雍氏
襄有養陰里 襄城 左傳定四年盟

阜馳杜預曰襄
東南有城阜亭
有西不羹 杜預曰有不羹城 有汜城 杜預曰在縣南

周襄王
所處 有汾丘 左傳襄十八年楚治兵于汾 有魚齒

山 左傳謂魚陵杜預曰 昆陽有湛水 左傳襄十六年楚公子格與晉

戰于 定陵有東不羹 杜預曰縣西北有不羹亭地 舞

陽邑 郟 臨潁 潁陽 潁陰 左傳文九年楚伐鄭師于狼淵杜預

曰縣西有狼陂獻帝遣御史大夫張音奉皇帝璽綬
策書禪帝位于魏是文帝繼王位南巡在潁陰有司

乃為壇于潁陰庚午登壇魏相國華歆跪受璽綬以
進王既受畢降壇視燎成禮而反帝王世詎云魏文

帝登禪于曲蠡之繁陽亭為縣曰繁昌亦禹貢豫州
之域今許之封內今潁川繁昌是也北征記曰城在

許之南七十里東有臺高七丈方五十步臺南有
高二丈方三十步即受終之壇也案北征記云是外
黃縣繁昌 有狐宗鄉或曰古狐人亭有岍亭 史記魏哀王五

年奏伐魏走犀首 許 左傳莊二十八年楚伐鄭鄭奔岍門徐廣曰岍亭 桐丘 杜預曰縣東北有桐丘城

獻帝徙都 新汲 左傳文元年衛孔達侵鄭伐縣訾及

改許昌 伐齊至曲洧杜預曰 臨洧春秋時曰臨 春秋鄭共叔

縣治曲洧城臨洧水 段于鄢又成十六年晉敗楚 長社有長葛城 左傳隱

十 馮陵李奇曰六國曰安陵 有向鄉 左傳襄十一年

伐鄭圍長葛縣本名長葛地 有蜀城有蜀津 史記曰魏惠王元年 陽城 帝

道記曰社中樹暴長漢改名 預曰在 有蜀城有蜀津 韓趙合軍伐魏蜀澤 陽城 帝

世紀曰陽城 有嵩高山 山海經謂為太室之山禹貢

有啓毋冢 郡國志 二

方之山即嵩也孟子曰益辟禹之
于于箕山之陰注云嵩高高之北
涓水潁水出

陽乾山有鐵有負黍聚史記曰周敬王十九年鄭
伐負黍馮敬通賦遇許由

于負黍父城有應鄉杜預曰應國在西南史記曰客
謂周最以應為秦王太后養地

輪氏建初四年置

汝南郡高帝置雒陽東
南六百五十里三十七城戶四十萬四千四

百四十八口二百一十萬七百八十八 平輿有沈

亭故國姬姓有摯亭
見說文新陽侯國 西平有鐵有柏亭

故柏國 上蔡本蔡國 南頓本頓國 汝陰本

胡國杜預曰縣西北有胡城地道
記曰有陶丘鄉詩所謂汝墳汝陽 新息國

北宜春 潁強侯國 濯陽 期思有蔣鄉故蔣國

陽安道亭故國杜預曰在縣西袁山松曰有胡山
魏氏春秋曰初平二年分二縣

安城侯國有武城亭 吳房有棠谿亭左傳曰房
國楚靈王

所滅又楚封吳王夫豎于 銅陽侯國皇覽曰縣有葛
陂鄉城東北

楚武王冢民謂之楚王岑永平中葛陂城北祝里社

亦眉之時欲發之 慎陽 慎 新蔡有大呂亭地道
記曰

故呂侯國左傳昭四年吳伐楚 安陽侯國有江亭故

國羸姓 富波侯國 永元中復 宜祿永元中復

後漢書 郡國志

朗陵侯國左傳成六年楚拒晉桑隧 弋陽侯國有黃

亭故黃國羸姓 召陵左傳昭十三年楚蔡公與子

南有 有陘亭左傳僖四年齊伐楚次陘杜預曰在

安陵鄉 征羗侯國有安陵亭 史記无忌說魏安僖

而惡安陵氏于秦博 思善侯國宋公國周名鄆丘

漢改為新鄆章帝建初四年徙宋公于此有繁陽亭

左傳襄四年楚師繁陽杜 襄信侯國有賴亭故國 史

預曰 鯛陽南有繁陽亭 楚封王孫勝白公杜

原鹿 定賴侯國 固始侯國故寢也光武中興更

名有寢丘史記曰楚莊王封孫叔 山桑侯國故屬沛

有下城父聚有垂惠聚蘇茂奔垂 城父故屬沛春秋

時曰夷夷屬陳左傳僖二十三年 有章華臺杜預曰

在華容 縣城在 梁國秦陽郡高帝改其三縣元和元 九城戶八萬三

千三百口四十三萬一千二百八十三 下邑左傳

年築黍丘杜預曰 睢陽北征記曰城周三十七里南

縣西南有黍丘亭 臨濊水凡二十四門地道記

日梁孝王築城十二里小鼓 本宋國關伯墟有盧門

亭左傳桓十四年宋伐鄭取太宮之椽為盧門之椽

昭二十一年敗吳鴻口杜預曰縣東有鴻口亭地

道記曰昭二十一年有魚門左傳僖二十二年邾人懸公冑于魚門有

梁聚左傳襄十三年楚伐宋師楊梁杜預曰有梁亭僖二十八年楚子玉夢河神謂已曰吾賜

汝孟諸之麋杜預曰在縣東北爾雅十藪宋有孟諸虞有空桐地有桐地有桐

亭左傳哀二十六年有綸城少康邑宋景公死空桐碭山出文石

史記曰高祖隱于芒碭山帝王世紀曰自北亳有

蒙澤左傳宋萬殺宋閔公子于蒙澤僖二年齊侯盟穀

有新城左傳曰文十四年諸侯會有邳亭古邳隰

故屬陳留 寧陵故屬陳留左傳成十六年會沙隨

有葛鄉故葛伯國左傳曰在薄故屬山陽所都杜預曰蒙縣東北

縣西其有薄城中有湯冢左傳宋

公子御說奔亳其西又有微子冢

沛國秦泗川郡高帝改維二十一城戶二十萬四百

九十五口二十五萬一千三百九十三

會于袁杜預曰在北征記城周十沛有泗水

縣西南一名犂四里南臨汙水

亭亭有高祖碑班固為文見固集地豐地道記曰去

道記有許城左傳定八年鄭伐許國二百六十

六百維千西有大澤高祖斬白蛇于此有枌榆亭

案前志注枌榆社在縣東北十五里或鄉名高祖里

社戴延之西征記曰縣西北有漢祖廟為亭長所處

鄩左傳昭四年吳伐楚入棘杜預曰縣東北有棘亭

帝王世記曰曹騰封費左傳曰冀為不道伐

亭侯縣有費亭是也鄭三門服虔曰鄭晉

後漢書

郡國志

五

別都杜預曰是虞邑地處闕則非穀陽 譙平陽邑

此鄭矣博物記曰諸侯會于鄭亭左傳僖

二十三年楚所漢官曰去雒 沒有垓下聚高

破項取乾谿在南 刺史治陽千二十里 史記曰高祖擊黥布于

筵 鄆 建平 臨睢故芒光武更名 竹邑侯國

故竹 公丘本膠國杜預曰在 龍亢地道記曰左傳

在縣東南 符離 紅地道記云左傳昭 太丘

杆秋故屬梁國有澶淵聚左傳襄二十 年盟于澶淵

陳國高帝置為淮陽章和二 九城戶十一萬二千六

百五十三口百五十四萬七千五百七十二 陳帝

世記曰庖犧氏所都舜後所封左傳僖元年會于榿

杜預曰縣西北有榿城爾雅曰丘上有丘曰宛丘陳

有株邑蓋朱襄之地博物記曰卬地在縣 陽夏有固

北防亭在焉詩曰卬有青苕防有鵲巢 寧平 苦春秋

陵聚史記高祖五年追項羽至固陵 伏滔北征記曰有老子廟廟中有九

時曰相有賴鄉 井水相通古史考曰有曲仁里老子

里也地道記曰城 柘 新平 扶樂 武平左傳成

南三十里有平城 長平故屬汝南左傳宋華氏戰

諸侯侵陳鳴鹿杜預 于鬼闔杜預曰

縣西北 有辰亭左傳宣十一年盟辰陵 有赭丘城

魯國秦薛郡高后改本屬 六城戶七萬八千四百四

十七口四十一萬一千五百九十 魯國 奄國帝

世記曰黃帝生于壽丘在魯東門之北少昊自窮桑登帝位窮桑在魯北後徙曲阜應劭曰曲阜在魯城中委曲長七八里左傳曰伯禽封少昊之墟僖二十九年介葛盧舍于昌衍杜預曰縣東南有昌平城皇覽曰奄里伯公冢在城內祥舍中

民傳言魯五德奄里伯公葬其宅

有大庭氏庫

杜預曰大庭氏古國名在城內魯于其處作庫

有鐵有闕里孔子所居

漢晉春秋曰鍾離意

相魯見仲尼廟頹毀會諸生于廟中慨然歎曰蔽芾甘棠勿剪勿伐况見聖人廟乎遂躬留治之周觀與

服之在焉自仲尼以來莫之開也意發視之得古文

象書曰亂吾書董仲舒治吾堂鍾離意壁有七張伯

盜一意尋案未了而卒張伯者治中庭治地得六壁

上之意曰此有七何以不遂伯懼探壁懷中魯成以

為神意別傳曰意省堂有孔子小車乘皆朽敗意自

羅奉顧漆膠之直請魯民治之及護几席劔履後得

中素書曰護吾履鍾離意又禮記夔相之圃亦在

城中西南近孔子廟而仲尼墓在魯城門北便之外

泗水上去城一里葬地蓋一頃墓墳南北十步東西十三步高一丈二尺墓前有甓甃為祠壇方六尺與地平中異木以百數魯人莫能識皇覽曰孔子本無祠堂塋中不生荆棘及刺人艸伯魚冢在孔子冢東與孔子冢近大小相望子思冢在孔子冢南冢今墓書孫在祖前謂此為驕孫前

有牛首亭

左傳桓十四年有五父衢

地道記曰騶本邾國

有騶山高山五里秦始皇刻石焉劉蒼騶山記曰邾城在山南去山二里城東門外有韋賢墓北有繹山左傳文十三

年邾遷于繹郭璞曰繹山純石積構連屬城北有牙山牙山北有唐口山唐口山北有陽山城北有孟軻冢

蕃有南梁水

左傳襄四年戰狐台杜薛本國

地道記曰夏車正奚仲所封冢在城南二十里山上皇覽曰靖

邢君冢在城中東南阨孟嘗君冢在城中向門東

邊六國時曰徐州

史記曰齊宣王九年與下有盜泉

魏襄王會徐州而相王

後漢書郡國志

七

有部鄉城

左傳文公七年城部杜預曰縣南有部鄉城隱元年盟于茂杜預曰茂地名縣南有

姑城襄十七年齊圍桃

杜預曰縣東南有桃墟

地地道記臨淄縣西南門曰曲門其側有他

右豫州刺史部郡國六縣邑侯國九十九

魏郡

高帝置雜陽東北七百里魏志曰建安十七年割河內之蕩陰朝歌林慮東郡之衛國頓丘東

武陽發于鉅鹿之慶陶曲陽南和廣平之廣平任城趙國之襄國邯鄲易陽以益魏郡十八年分置東西

都尉十五城戶十二萬九千三百一十口六十九萬五

千六百六

鄴

帝王世紀曰縣西南有上司馬殷太甲常居焉魏都賦注曰縣西北有鼓

山時時自鳴鳴則兵又交谷水在縣南案本傳有西山又鄴北太行山西北去亦不知山所極處亦如

東海不知冰所窮盡也

有故大河有滏水

魏都賦曰北臨漳水則冬夏異沼注云水

經鄴西北滏水熱故名滏口

有汙水有汙城

史記曰項羽破秦軍汙水上

有平

陽城

史記曰斬欽別下平陽

有武城有九侯城

徐廣曰一作鬼侯與文王為紂

公繁陽

內黃

左傳襄十九年會于柯杜預注曰東非有柯城昭九年荀盈卒于戲陽

杜預曰縣北有戲陽城

清河水出有美陽聚

世祖破五校處

有黃澤

前志

口在魏

元城

左傳成七年會馬陵杜預曰縣東南有地名馬陵史記曰龐涓死處

墟

故沙鹿

左傳沙鹿崩穀梁傳曰林屬于山曰鹿沙山名也

有沙亭

左傳定七年盟于沙

亭杜預曰在縣東南七年盟于瑣晉地道記曰縣南有瑣陽城

黎陽

左傳定十四年會于牽杜預曰

縣東北有牽城

陰安邑

館陶

清淵

平恩

沙侯國

魏都

賦注曰斥丘有葛杜預曰有乾侯武安有鐵即臺孝威隱于

縣曲梁侯國左傳宣十五年敗赤狄于曲梁故屬廣平有雞澤左傳襄三

年諸侯會雞澤杜預曰在縣西南梁期

鉅鹿郡秦置建武十三年省廣平國以其縣屬雜陽北千一百里十五城戶十萬

九千五百一十七口六十萬二千九十六 慶陶有

薄落亭 鉅鹿故大陸澤有廣阿澤呂氏春秋九藪趙之鉅鹿

高誘注云廣阿澤也山海經曰大陸之水史記紂盈鉅橋之粟許慎云鉅鹿之大橋也鉅鹿南有棘原奇

邯所軍處前書曰沙丘臺在縣東北七十里楊氏 鄔 下曲陽有鼓聚

故翟鼓子國杜預曰縣西南有肥累城古肥國白秋別種有昔陽亭左傳

二年晉荀吳人昔陽杜預曰任南和廣平斥

章 廣宗 曲周 列人 廣年 平鄉 南緣

常山國高帝置建武十三年省真定國以其縣屬十三城戶九萬七千五

百口六十三萬一千一百八十四 元氏晉地道記有石塞三

公塞 高邑故鄆光武更名刺史治漢官曰去維有千秋

亭玉成陌縣南七里光武即位于此矣 都鄉侯國有鐵

南行唐有石曰谷 房子贊皇山在縣西南六十里濟水

所出晉地道記有礫塞中谷塞平棘有塞 樂城在縣西北四十里九門

史記趙武靈王出九門如野臺以望齊 靈壽衛水出

蒲吾 史記番吾君杜預曰晉之蒲邑也古今注曰永平十年作常山呼沱河蒲吾渠通漕船也

井陘 真定 上艾故屬太原

中山國 高祖置維陽北一千四百里 十三城戶九萬七千四百一

十二口六十五萬八千一百九十五 盧奴 北平

有鐵 毋極 新市有鮮虞亭故國子姓 杜預曰白狄別種

望都 左傳晉伐鮮虞及中人杜預曰縣西北有中人城晉地道記曰有馬安關 唐有中人

亭 博物記曰唐關在中人西北百里中人在縣西四十里列子曰趙襄子使新穉穆子攻翟取左人中

人有左人鄉 帝三世紀曰堯封唐堯山在北唐水西入河南有望都山即堯母慶都所居相

去五十里都山一名豆山博安國 女喜本安險章 博物記曰左人唐西北四十里

帝更名 漢昌本苦陘章帝更名 蠡吾侯國故屬

涿 上曲陽故屬常山恒山在西北 有泉水干吉得神書晉地道記

白縣北行四百二十五里恒多山坂名飛狐口 蒲陰本曲逆章帝更名有陽

城 晉地道記曰有陽安關 廣昌故屬代郡

安平國 故信都高帝置明帝名樂成 十三城戶九萬

一千四百四十口六十五萬五千一百一十八 信

都有絳水呼沱河 阜城故昌城 南宮 扶柳

下博 武邑 觀津 本清河下縣決錄注曰孝文竇皇后父隱身漁釣墜淵而卒景

帝立后為太后遣使者更填父所墜淵而卒景 經西有漳

葬起大填于縣城南民號曰竇氏青山

水津名薄落津 史記趙武靈王曰吾國東有河薄落之水 堂陽故屬鉅鹿

武遂故屬河間 饒陽故名饒屬涿有無萋亭 馮異

進豆粥光武案志有解犢侯靈帝封 安平故屬涿 南深國故屬涿

河間郡 文帝置世祖省屬信都和帝永元三年復故雒陽北二千五百里 十一城戶

九萬三千七百五十四口六十三萬四千四百二十

一 樂成 弓高 易故屬涿 武垣故屬涿 中

水故屬涿 鄭故屬涿 高陽故屬涿有葛城 文

安故屬勃海 東州故屬勃海 成平故屬勃海

東平舒故屬勃海

清河國 高帝置桓帝建和二年改為 七城戶十二萬

甘陵雒陽北千二百八十里 三千九百六十四口七十六萬四千一百一十八 甘陵

故厝安帝更名 具丘 東武城 郟 靈和帝永

元九年復 地道記曰有鳴犢河 繹幕 廣川故屬信都有棘津

城 太公呂尚困于棘津城垓邪海曲非此城也案永初九年鄧太后分置廣川王國後王薨國除太后

崩還益清河

趙國 秦邯鄲郡高帝改名 五城戶三萬二千七百一

十九口一十八萬八千三百八十一 邯鄲 張華曰趙奢冢

在邯鄲西山上 有叢臺 有洪 易陽 魏都賦曰溫泉

謂之馬服山 波臺 涌而自浪注曰溫

泉在易陽世以襄國本邢國秦為信都項羽更名有

檀臺史記曰趙成侯魏獻榮掾因以為檀臺有蘇人亭 柏人 中丘

晉地道記曰有石門塞燒梁關

勃海郡高帝置維陽北千六百里入城戶十三萬二千三百八十

九口百一十萬六千五百 南皮 高城侯國 重

合侯國 浮陽侯國 東光有胡蘇亭胡蘇河之名見爾雅章武

陽信延光元年復 修故屬信都

右冀州刺史部郡國九縣邑侯國百

後漢書卷之三十一

後漢書卷之三十一

郡國志三第二十一

兗州 陳留 東郡 東平

徐州 東海 瑯邪 彭城

陳留郡 武帝置雒陽東五百三十里 十七城戶十七萬七千五百

二十九口八十六萬九千四百三十三 陳留有鳴

馬亭 左傳成寸六年衛伐鄭鳴馬亭杜預曰在浚儀本

大梁 帝王世記曰禹避商均浚儀晉地道記儀封尉

氏 陳留志曰有陵樹鄉北有澤澤有天子 雍丘本杞

發得... 似水經而

後漢書 郡國志

國 陳留志曰城內有神井能興霧電案齊民北征記曰有呂祿臺高七丈有酈生祠曹植禹廟讚曰有

禹祠植移于其城城本名杞城 襄邑有滑亭 左傳莊二十二年次于滑有

承匡城 地道記曰在縣西左傳文十一年會晉郤缺于承匡有桐門亭有黃門亭襄元年會郤缺

南有郟城 外黃 左傳惠公季年敗宋師于黃有蔡丘杜預曰宋邑縣東有黃城

聚齊桓公會此城中 有曲棘里 左傳昭二十五年有宋公佐卒曲棘

繁陽城 小黃 漢舊儀曰高祖母起兵時歾縣北為作陵廟於小黃 東昏 陳留志云

故戶牖鄉 濟陽 有武父鄉左傳桓十二年盟于武父杜預曰縣東北有武父城縣東南有

武城縣都鄉有 平丘有臨濟亭田儋以此有匡 匡人

行宮光武生 曹公破 有黃池亭 陳留志曰黃亭在封丘左傳哀十三年盟黃池杜預曰在縣南傳曰

袁術處 封丘 有黃池亭 陳留志曰黃亭在封丘左傳哀十三年盟黃池杜預曰在縣南傳曰

長丘是也 有桐牢亭或曰古蟲牢 左傳成五年諸侯會蟲牢陳留志有

鞠亭古 酸棗 左傳鄭太叔至于蘆延杜預曰縣北有城東有地鳥巢曹公破袁紹處

陳留志曰城內有韓王故宮關 長垣侯國有匡城 陳留志曰城內有韓王故宮關

陳留志曰孔子因此北征記城周三里左傳僖十五年會杜丘次于匡杜預曰匡在縣西南昭十三年會

平丘杜預曰縣 有蒲城 左傳成九年會于蒲杜預曰在縣西南史記曰孔子自匡

西有平丘城 有蒲城 左傳成九年會于蒲杜預曰在縣西南史記曰孔子自匡

遇蒲陳留志 有祭城 杜預曰鄭祭封人仲邑陳留志曰有蘧伯玉墓及祠又西南有

宛亭左傳僖二十八年 巳吾有大棘鄉 左傳宣二年

衛盟宛濮注曰近濮水 巳吾有大棘鄉 左傳宣二年

棘杜預曰在 有首鄉 左傳桓八年齊侯師于首止杜

襄邑縣南 有首鄉 左傳桓八年齊侯師于首止杜

考城故菑 陳留志曰古戴國地名杜預曰戴在外黃東南爾雅曰木立處曰菑呂氏春秋草菅

即為章帝更名故屬梁 陳留志曰有箕子祠有穀亭古句瀆之丘案本傳有蒲亭

田故屬淮陽有高陽亭 陳留志曰有萬人聚王邑破翟義積尸處前書今高陽文

穎曰高陽聚邑名在縣西扶溝故屬淮陽

東郡 秦置去雒陽八百餘里十五城戶十三萬六千八百八十八口

六十萬三千三百九十三 濮陽古昆吾國杜預曰古衛地

帝至世記曰顓頊自窮桑徙商丘左傳曰衛顓頊之

有顓頊豕皇覽曰豕在城門外廣春秋時曰濮有

或曰古鹹國 左傳僖十三年同會于鹹有清丘 左傳曰宣

日縣 有鉏城 燕本南燕國有雍鄉 謝沈書曰赤眉攻雍鄉

胙城古胙國有平陽亭 左傳哀十六年衛侯飲孔悝酒於平陽有瓦亭

左傳曰定八年會于瓦注曰縣東北有桃城 史記曰春申君說秦曰臣

白馬有韋鄉 杜預曰縣東南有韋頓丘 白虎通曰

陰野東阿 左傳桓十年會于桃丘杜預曰縣東南有

是也 桃城襄十四年孫林父敗衛侯于阿澤杜

預曰縣西南大澤有清亭 左傳隱四年東武陽濕水

出 范有秦亭 左傳莊三十一年築臺臨邑有沛廡

備以博平 聊城有夷儀聚 左傳僖元年有聶戚 左

東 發于 樂平侯國故清章帝更名 陽平侯

有莘亭

杜預注傳曰衛作新臺在縣北
衛殺公子伋之地故曰待諸莘

有岡成城

齊

蔡澤為岡

衛公國本觀故國姚姓光武更名有河牧

城

左傳文元年會于戚鄭救晉中行氏
晉敗鄭鐵杜預曰戚城南有鐵丘

有終城

前書故發

穀城春秋時小穀

左傳莊三十二年城小穀杜預曰城中有管仲井又傳曰埋長

狄榮如首於周首之北門
杜預曰縣東北有周首亭

有鴛下聚

左傳僖二十六年追齊師至鄭

杜預曰縣西有地名鄆下皇
覽曰縣東十五里有項羽冢

東平國

故梁景帝分為濟東國宣帝
改維陽東九百七十五里

七城戶七萬九

千一十二口四十四萬八千二百七十

無鹽本宿

國任姓

左傳昭二十五年滅會奔郟
杜預曰縣東南有郟亭

有音城

古國左傳莊三

十年齊

東平陸六國時曰平陸有關亭

左傳桓十一年會于闕社

取郟
預曰在須昌縣東南有闕
城傳物記云即此亭是

有堂陽亭

故縣

富成

章

壽張春秋曰良漢曰壽良光武改曰壽張有室聚故

聚屬東郡

地道記曰有室尤祠狗城
日虫尤冢在縣關城中周七十

須昌故屬

東郡杜預曰須句古國在西北

有致密城古中都有陽穀城

左傳

年會陽穀杜預曰在縣北

寧陽故屬泰山

任城國

章帝元和元年分東平為
任城維陽東千一百里

三城戶三萬六千

四百四十二口十九萬四千一百五十六任城有

任國有桃聚

光武破龐萌於桃鄉

亢父

左傳襄十三年取壽
預曰縣有郟亭襄六年

城邾瑕杜預曰樊縣北有邾瑕城

泰山郡 高帝置雒陽東千四百里 十二城戶八千九百二十九口

四十三萬七千三百一十七 奉高有明堂武帝造

前書曰在縣西南四里左傳昭八年大蒐于紅博有至千商衛紅亭在縣西北杜預曰接宋衛也

泰山廟岱山在西北有龜山 左傳定十年齊歸龜陰之田杜預曰田在山北

琴操孔子作有龍鄉城 左傳成二年齊圍龍杜預曰在縣西南史記作隆又楚有

蜀之役杜預曰 梁甫侯國有菟裘聚 左傳隱公使管

杜預曰潯南 鉅平侯國有亭禪山 即古所禪亭者也 有陽關

亭左傳襄十七年師自陽關桓六年會于贏有鐵山成杜預曰縣東南成城即孟孫之邑

荅侯國萊蕪有原山潘水出 杜預曰汶水出左

會于防杜預曰在 南武陽侯國有顓臾城 南城故

屬東海有東陽城 呂氏春秋夏孔甲遊田于東陽蕢

武城杜預曰南城縣哀十四年司 費侯國 曹騰封

馬葬丘輿杜預曰縣西北有輿城 故屬東海有祊亭 左傳隱八年鄭歸祊杜預

非此國 故屬東海有祊亭 日在縣東南閔二年莒人

歸共仲及密杜預 有台亭 左傳襄十二年莒圍台

日縣有密如亭 故國 杜預曰縣南有台亭

濟北國 和帝永元二年分泰山置臣昭案濟北前漢

之舊國此是經并泰山復分雒陽東千一百 五十五城戶四萬五千六百八十九口二十三萬五

千八百九十七 盧 左傳隱三年齊鄭尋盧之盟杜預曰今縣故城有邾止在縣北

成二年封鏡司徒女石窈 有平陰城有防門 左傳襄十八年

杜預曰縣東有地名石窈 有光里有景

茲山 杜預曰在縣東北 有清亭 齊登巫山以望晉師杜預曰在縣東北

左傳哀十一年 有長城至東海 史記蘇代說燕王曰齊有長城巨防巨防

齊伐魯及清 有下灌亭 左傳莊十三年齊人滅遂

即防 虵丘有遂鄉 古遂國左傳莊十三年齊人滅遂

年送姜 有鑄鄉城 周武王未及下車封堯後於鑄左氏于灌

團杜預口汶水北地有 成木國 左傳衛師入郟杜預曰東平剛父將西幸

有郟 在平本屬東郡 剛 左傳哀八年齊取剛杜預曰在縣北有剛

山陽郡 故梁景帝分置維 十城 戶十萬九千八百

十八口六十萬六千九十一 昌邑刺史治有梁丘

城 左傳莊三十二年遇于梁丘 有甲父亭 杜預曰甲父古國名

在縣東南左傳隱十年取 東緡 春秋時曰緡 左傳僖二十三年

年齊 鉅野 左傳桓七年焚咸丘 有大野澤 春秋西狩獲麟之所

爾雅十數魯有大野杜預曰縣西有成亭 高平侯國故亭章

南有耶亭定十三年齊伐晉之所 帝更名 前漢志王莽改曰湖陸

有茅鄉城 杜預曰茅鄉 湖陸故湖陸章帝更名 前漢志王

莽改曰湖陸 章帝復其號博物記曰苟水 南平陽侯

出地道記孫西有費亭城魏武帝初所封

國有漆亭左傳有閭丘亭左傳襄二十一年邾庶其

東北有漆鄉西北有顯閭亭哀七年因方與有武唐

邾子負瑕杜預曰縣西北有瑕丘城

亭左傳桓二年盟于魯侯觀魚臺春秋經隱五年有泥

母亭或曰古審母左傳僖七年盟審母杜預曰在縣

東三十一年臧文仲宿重館杜預

曰縣西北瑕丘金鄉晉地道記曰縣多山所治名

有重鄉城餘丈隧長三十丈傍却入為室三方云得白兔不葬

更葬南山鑿而得金故曰金山故冢今在或云漢昌

邑所作或防東六秦時

濟陰郡故梁景帝分置十一城戶十三萬三千七百

一十五口六十五萬七千五百五十四定陶本曹

國郭璞曰城中有陶丘皇覽曰伯古陶堯所居帝王

樂冢縣東南一里所高四五丈湯伐三醜孔安寬何有煮

目舜陶河濱縣西商陶丘亭是

棗城史記蘇秦說魏襄王曰大成陽有堯冢靈臺有

雷澤禹貢曰雷夏既澤帝王世記曰乘氏侯國博物

古乘有泗水有鹿城鄉句陽有垂亭左傳隱八年

無忌說魏安僖王曰文臺隳鄆城離狐故屬東郡

垂都焚徐廣曰縣有垂亭

廩丘故屬東郡有高魚城有運城左傳襄二十六年

丘奔晉注曰今縣故城是又襲衛羊角取之注單父

曰今縣所治城又襲我高魚注曰在縣東北

侯國故屬山陽 成武故屬山陽左傳隱七年戎執

曰在縣西南有郃城左傳隱十年取郃杜預曰縣東南有郃城地道記有稭城巴氏故

屬梁皇覽曰有平和鄉鄉有伊尹冢

右兗州刺史部郡國八縣邑公侯國八十

東海郡高帝置雒陽東千五百里十三城戶十四萬八千七百八

十四口七十萬六千四百一十六郟本國刺史治

傳物記曰有勇王蘭陵有次室亭地道記曰故魯次室邑列女傳有漆

室之女或戚胸山海經曰都洲在海中一曰郁州郭璞曰在縣界世俗傳此山在蒼

梧從來上皆有南方樹木博物記有鐵有伊盧鄉史

曰鍾離縣東北海邊植石秦所立之東門襄賁 昌志 藍鄉左傳昭三十一年

縣所治城東北有陰平 利城 合城濟水

祝其有羽山殪鯀之山杜預曰在縣西南博物記曰東北獨居山西南有淵水即

俗謂此春秋時曰祝其夾谷地左傳定十年會齊侯夾谷

厚丘左傳成九年城中城杜預贛榆本屬琅邪

建初五年復左傳齊伐莒莒十奔紀鄆杜預曰縣東北有紀城地道記曰海中去岸百九

步有秦始皇碑長一丈八尺廣五尺厚八尺三寸行十三字湖水至加其上三尺去則三尺見也

琅邪國秦置建武中省城陽國以其縣屬案本紀

三城戶二萬八百四口五十七萬九百六十七開

陽杜預曰古郟左傳哀三年城啓陽杜預曰開陽故屬東海建初五年屬東

郡國志

八

武琅邪 山海經云有琅邪臺在勃海間琅邪之東郭璞曰琅邪臨海邊有山嶠嶢特起狀如

高臺此即琅邪臺齊景公曰吾循海而南放乎琅邪越紀曰勾踐徙琅邪起觀臺臺周七里以望東海史記曰秦始皇徙黔首三萬

戶琅邪臺下傳有勞山 東莞有鄆亭 左傳曰有鄆

鄉有公來山或曰古浮來 左傳隱八年盟浮來杜預曰邳來山之間號曰邳來

莊九年鮑叔受管仲及堂阜而脫之杜預曰東莞蒙陰縣西北有夷吾亭或曰鮑叔解夷吾縛于此因以

為名即古堂阜 西海 東觀書曰有勝山博物記太公也東莞後為名

棘津其諸 左傳莊二十九年城諸杜預曰諸縣在城浦今存 陽郡又隱四年莒人伐杞取牟婁杜預曰

郡東北 莒木園故屬城陽 左傳成八年申公巫臣會

有鐵有崢嶸谷 東安故屬城陽 陽都故屬

有平臺 左傳宣元年會于平 臨沂故屬東海有叢亭 州杜預曰在縣西

左傳隱六年盟于艾杜預曰縣東南有艾山七年城中丘杜預曰縣東北有中丘亭博物記曰縣東界次

睢有大叢社民謂之 即丘侯國故屬東海春秋曰祝

丘 繒侯國故屬東海有慨亭 左傳莊九年盟于 姑

幕 左傳昭五年莒牟夷以牟婁及防茲來奔杜預曰

縣東北有茲亭博物記曰淮水入城東南五里有

公治 長墓 彭城國 高祖置為楚章帝改維 八城戶八萬六千一

七十口四十九萬三千二十七 彭城 古大彭邑

二十里有山山有楚元王墓伏滔北征記曰城北

鳳之 有鐵 武原 傳陽有粗水 左傳襄十年滅福陽杜預曰即此縣

也 呂 留 西征記曰城中有張良廟 梧 菑丘 廣戚故屬沛國

廣陵郡 景帝置為江都武帝更名建武中省泗水一國以其縣屬雒陽東一千六百四十里 十

一城戶八萬三千九百七口四十一萬百九十 廣

陵 吳王濞所都城周十四里半 有東陵亭 博物記曰女子許姜左道通神縣以為妖閉獄

怪枯卒變形莫知所極以狀上因 江都有江水祠 以其處為廟祠號曰東陵聖母

高郵 平安 凌故屬泗水 東陽故屬臨淮 有

長洲澤吳王濞太倉在此 縣多麋博物記曰十千為羣掘食草根其處成泥名

自麋峻民人隨此峻種稻不耕而穫其收百倍又扶 洲上有草名蒞其實食之如大麥從七月稔熟民

斂獲至冬乃訖名曰射陽故屬臨淮 右深湖地志記自然穀或曰禹餘糧

鹽漬故屬臨淮 輿侯國故屬臨淮 堂邑故屬臨

淮有鐵春秋時曰堂 海西故屬東海

下邳國 武帝置為臨淮郡永平十五年更為下邳國雒陽東千四百里 十七城戶十

三萬六千三百八十九口六十一萬一千八十三

下邳本屬東海 戴延之西征記曰有沂水自城西西南注泗別下邳城南亦注泗舊有橋

處張良與黃石公會此橋 高嶧山本嶧陽山 山出名桐伏泗北征記曰今槩根往往而

存 有鐵 徐本國有樓亭或曰古蓼林 杜預曰在僮縣東南伏滔

北征記曰縣北有大冢 僮侯國 睢陵 下相 淮 君墓延陵解劍之處

下鄉有南昌亭

淮浦

盱台

高山

潘旌

淮

陵

取慮有蒲始陂

左傳昭十六年齊師至蒲
隨杜預曰縣東有蒲姑陂

東城

曲陽侯國故屬東海

司吾侯國故屬東海

城故屬東海春秋時曰良

左傳昭十三年
晉會吳於良

夏丘故屬

沛

右徐州刺史部郡國五縣邑侯國六十二

魏氏春秋

曰初平二年分琅邪東海為城陽新城
昌慮郡建安十一年省昌慮并東海

後漢書卷之三十一

後漢書卷之三十二

郡國志四第二十二

青州

濟南

平原

樂安

荊州

北海

東萊

齊國

零陵

揚州

南陽

南郡

江夏

濟南郡

故齊文帝分雜
陽東千八百里

十城戶七萬八千五百四十

四口四十五萬三千三百八

東平陵有鐵有譚城

故譚國

有天山

著

於陵

杜預曰縣西北有于亭
陳桓子以封齊公子周臺

營有賴亭

左傳襄六年
年公如賴

土鼓

梁鄒

鄒平東朝陽

後漢書

郡國志

杜預曰縣西有崔城
歷城有鐵有巨里聚
耿弇破費敢處皇覽曰太甲有家在歷山上

平原郡
高帝置雒陽北一千三百里
九城戶十五萬五千五百八

十八口百萬二千六百五十八
平原
地道記曰高有篤馬河

唐濕水出
般
鬲侯國夏時有鬲君滅浞立少康

魏都賦注曰縣有蓋節淵三齊記曰城南有蒲臺高八十八尺秦始皇所頓處在臺下繁蒲繫馬今蒲猶繁者
祝阿春秋時曰祝柯
左傳哀十年取犁及轅杜預曰縣西有轅城故縣省有

野井亭
左傳昭二十五年齊侯唁公子野井杜預曰在縣東
樂陵 濕陰 安

總侯國
厭次本富平明帝更名

樂安國
高帝西平昌置為千乘永元七年更名雒陽東千五百二十里
九城戶七萬

四千四百口四十二萬四千七十五
臨濟本狄安

帝更名
地道記曰狄伐衛懿公
千乘 高苑 樂安 博昌有

薄姑城
左傳姑氏杜預曰薄姑地
有貝中聚
左傳齊侯田于貝丘杜預曰縣南有地名

貝
有時水
左傳莊九年戰于乾時杜預曰時水在縣界岐流旱則竭涸故曰乾時
蓼城

侯國
杜預曰縣東北有攝城
利故屬齊 益侯國故屬北海

壽光故屬北海有灌亭
古灌國

北海國
景帝置建武十三年有菑川高密膠東三國以其縣屬
十八城戶十五

萬八千六百四十一口八十五萬三千六百四
劇

有紀亭古紀國 營陵 平壽有樹城 杜預曰有樹亭古樹國故

縣後 有寒亭古寒國 澠封此 都昌 左傳莊元年齊遷紀之郟城地

道記曰郟 安丘有渠丘亭 地道記曰有渠丘城 淳于永元九年

復有密鄉 左傳隱二年紀莒盟密 平昌侯國故屬琅

邪有婁鄉 左傳昭五年莒牟夷以牟婁及防 朱虛侯

國故屬琅邪永初元年屬 左傳莊元年齊遷紀郟杜預曰朱虛縣東南有郟城

鄭志曰有小泰山公玉帶曰岐 東安平故屬菑川六

國時曰安平有鄆亭 故兆左傳莊三年紀季以鄆高入于齊地道紀有羗頭山

密侯國 昌安侯國安帝復 夷安侯國安帝復

膠東侯國 卽墨侯國有棠鄉 左傳襄六年圍棠杜預曰棠國也

武安帝復 故夷國左傳隱元年紀伐夷 下密安帝復拒 地道記口養澤在焉

幽州藪有萊 觀陽 山萊玉祠

東萊郡 高帝置雒陽東三 十三城戶十萬四千二百

九十七口四十八萬四千三百九十二 黃 地道記日縣東

二百三十里至有中連岑有土道秦始皇登此 牟平

崧侯國 地道記曰有百枝萊君祠三齊記曰南有蹲

吠之寵曰山 曲成侯國 前書禱萬 掖侯國有過鄉 故

當利侯國 東牟侯國 昌陽 盧鄉長廣故屬

後漢書 郡國志 三

琅邪 黔陬侯國故屬琅邪有介亭

左傳襄二十四年伐莒浸介根

杜預曰縣東北

葛盧有尤涉亭

不期侯國故屬琅

邪 三齊記曰鄭玄教授不期山山下生草大如籬 葉長一尺餘堅亦異常土人名曰康成書帶

齊國

秦置雒陽東 千八百里

六城戶六萬四千四百一十五口

十九萬一千七百六十五 臨菑木齊刺史治

爾雅 十藪

齊有海隅郭璞曰海濱廣斥左傳齊伐葵丘杜預曰 在縣西皇覽曰呂尚家在縣城南去縣十餘里在齊 桓公冢南菑水南桓公冢西北有晏嬰冢孟子 注曰南小山曰牛山博物記曰縣西有袁婁 西安

有棘里亭

杜預曰在縣東 陳桓子封子山

有蘧丘里古渠丘

昌國

臨胸有三亭古邢邑

左傳莊元年齊所徙杜預曰 在縣東南應劭曰伯氏邑也

地道記曰

有石高山 廣 般陽故屬濟南

右青州刺史部郡國六縣六十五

南陽郡

秦置雒陽 南七百里

三十七城戶五十二萬八千五百

五十一口二百四十三萬九千六百一十八 宛本

中伯國

荊州記曰郡城周三十六里博物 記有申亭南都賦注有玉池澤陂

有南就聚

有瓜里津

東觀書曰鄧奉 拒光武瓜里

有夕陽聚

袁山松書曰賈 復從擊鄧奉追

至夕

有東武亭 冠軍邑

葉有長山曰方城

杜預 曰方

城山在縣南屈完曰楚國方城以為城皇覽曰縣 西北去城三里葉公諸梁冢近縣祠之曰葉君丘

有

卷城

左傳昭二十五年 楚子使季然郭卷

新野有東鄉故新都

王莽 封也 有

黃郵聚

吳漢破秦豐地

章陵故春陵世祖更名

古今注曰建武十八年使

中郎將耿

有上唐鄉

前志曰故唐國下江兵荊州軍

西鄂

有精山朱儁破孫夏

山海經曰有豐山神耕父處之常遊清泠之淵出入有光見即其國為敗有九鍾焉是知霜鳴郭璞曰清

泠水在西鄂縣山上神來時水赤光耀今有屋祠也

南都賦注耕父旱鬼也皇

魯陽有魯山

前志

覽曰工子朝冢在縣西

有牛蘭累亭

謝沈書云牛蘭山也

雙

堵陽

博望

舞陰邑

比陽

復陽侯國有杏聚

平氏桐柏大復山淮水出

前書曰在縣南荊州記曰桐柏淮源漏發其中

增流三十里東出大復山南山南有

有宜秋聚

作升

棘陽

荊州記曰東北

有藍鄉

伯升襲甄阜處

有黃淳聚

又

升攻梁丘賜杜預曰蓼國

湖陽邑

荊州記曰樊重母畏雷為石室避之

悉以文石

隨古隨

西有斷地丘

即銜珠之蛇也杜預曰有賴亭左傳僖十

五年齊伐厲在縣北帝王世記曰神農氏起列山謂

列山氏今隨厲鄉是也荊州記曰縣北界有重山山

有一穴云是神農所生又有周迴一頃二十畝地外

有兩重澗中有九井相傳神農既育九井自穿汲一

東陽聚

朱祐破張成處

涅陽

陰

鄧

鄧有鄧聚

左傳桓九年楚

師圍山都侯國

酈侯國

荊州記曰縣北八里有菊水其源旁悉芳菊水極甘

馨又中有三十家不復穿井即飲此水上壽百二十

後漢書

郡國志

為南陽令縣月送三十餘石飲食澡浴悉用之太尉胡廣父患風羸有陽恒汲飲此水疾遂瘳此菊莖短

鉗盧注蔡陽侯國襄陽耆舊傳曰有松子亭下有神日在縣蔡陽侯國

稱安眾侯國魯山出紫石英筑盟侯國有涉都鄉杜

日穀國在縣北博物記曰有土荆州武當有和城

聚荆州記曰縣有女思順陽侯國故博山有須聚

成都襄鄉南鄉丹水故屬弘農南鄉丹水二

儀與楚商有章密鄉有三尸亭左傳哀四年晉

屬弘農故楚白羽邑左傳昭十八年有武關在縣西

南都賦曰武關在其西有豐鄉城左傳哀四年司馬

文穎曰去縣百七十里縣有龍淵深不測起豐析荆州記曰

南郡秦置雒陽南十七城戶十六萬三千五百七十

口七十四萬七千六百四江陵史記曰楚熊渠立

張瑩曰今江陵也皇覽曰有津鄉左傳莊十九年楚

孫叔敖冢在城中白土里子大敗于津荆州

記曰縣東三里餘有三湖湖東有水名長谷又西北

治父縣北十餘里有紀南城楚王所都東南有郢城

子囊所城史記蘇秦說楚威王楚東有夏州左傳楚

莊伐陳鄉取一人以歸謂之巫西有白帝城郭璞曰

夏州今夏口城有州名夏口平故宅方七頃累石為屋基今其地名樂

秭歸本國杜預曰夔國荆州記曰縣北一百里有屈

後漢書 郡國志 六

平宅東北六十里中盧侯國襄陽者舊傳曰古盧戎也

有數百匹馬出其中馬形皆小似巴滇馬三國時陸

遜攻襄陽又值此尤中有數十匹馬出遜載還建業

蜀使來有五部兵家滇池者識其馬色云云父所乘

對之流涕荆州記曰是析縣馬頭山又縣南十五里

有陵水東流注沔水中有物如馬甲如鮮鯉不可入

七八月中好在積上自曝膝頭如虎掌爪小兒不知

欲取弄戲便殺人或曰生得者編有藍口聚下江兵

傳關緝以權叛楚遷於那處當陽杜預曰縣東有權

杜預曰縣東南有那口城城楚武王所刻荆

州記曰縣東南有麥城城東有盧城沮水華容侯國

西有磨城伍子胥造此二城以攻麥城華容侯國

雲夢澤在南杜預曰州國在縣東枝江縣有雲夢城

縣東南亦有雲夢巴丘湖江南之雲夢也襄陽有阿

爾雅十藪楚有雲夢郭璞曰巴丘湖是也

頭山岑彭破張楊襄陽者舊傳曰縣西九里有方山

父老傳云交甫所見玉女遊處北山之下齒巉

是也荆州記曰襄陽舊楚之北津從襄陽渡江經青

陽出方關是周鄭晉衛之道其東津經江夏出平澤

蔡關是通陳印侯國有犁丘城朱祐禽秦宜城侯國

齊宋之道羅國後徙枝江郡侯國永平元年復左傳楚文王伐

日縣東南臨沮侯國有荆山山海經曰其陽多鉄其

有湫城州記曰西北三十里有清谿谿北即荆山首曰景山

卽卞和抱璞之處南都賦注曰漢水至荆山東別流

為滄浪枝江侯國本羅國有丹陽聚史記曰秦齊

之水取丹夷道荆州記曰縣西北有宜夷陵有荆門破楚屈句遂

陽夷道荆州記曰縣西北有宜夷陵有荆門破楚屈句遂

戎虎牙山荆州記曰荆門江南虎牙江北虎州陵史

楚考烈王 限山故屬武陵

江夏郡 高帝置雒陽南千五百里 十四城戶五萬八千四百三十

四口二十六萬五千四百六十四 西陵 西陽

軼侯國 杜預曰古邳國在東南有邳城 郟 史記曰無忌說魏安僖王曰秦不敢攻冥阨之塞侯

廣云卽 竟陵侯國有郟鄉 左傳桓十一年 郟人軍蒲騷 立章山本

肉方 荆州記曰山高三十丈周廻百餘里縣東有土水左傳楚公子北為王次魚陂杜預曰在縣西

北雲杜 杜預曰縣東南有郟城故國 沙羨邾 地道記曰楚滅下雎邾徙其君此城

靳春侯國 鄂平春侯國 南新市侯國 秦本傳有

林 安陸

零陵郡 武帝置雒陽南 十三城戶二十一萬二千二百八十四口百萬一千五百七十八 泉陵 零陵

陽朔山湘水出 羅含湘中記曰有營水有洮水有羅水有偽水有泊水有資水皆注湘 營道南有九疑山

表水有來水有淥水有連水有倒 舜之所葬鄧璞山海經注曰其山九谿皆相似故曰九疑湘州榮陽郡記曰山下有舜祠故老相傳舜登

疑營浦 營陽郡記曰縣南三里餘 泠道 有春 洮陽都

梁有路山 夫夷侯國故屬長沙 始安侯國 始安郡記

日縣東有駁樂 重安侯國故鍾武永建三年更名

山東有遼山 湘鄉 昭陽侯國 荆州記曰縣東有 沘陽侯國故屬

後漢書 郡國志 八

長沙

往陽郡

高帝置上嶺山在雒陽南三千九百里

十一城戶十三萬五千

二十九口五十萬一千四百三

榔有客嶺山

湘中記曰

項籍徙義帝于郴而害之今有義陵祠又縣南十數里有馬嶺山山有仙人蘇耽墮荆州記曰城南六里縣西北有溫泉其下流有數十畝田常十便未陽二月下種明年三月新穀便登一年三收

有鐵

陰山

南平

歸武

桂陽

含淮

瀘陽

有萃嶺山

始興郡記有吳山

曲江

始興郡記縣北有臨沅山

漢寧永和元

年置

武陵郡

秦昭王置名黔中郡高帝五年更名雒陽南二千一百里先賢傳曰晉代太守趙厥問主

薄潘京曰貴郡何以名武陵京曰鄙郡本名義陵有辰陽縣界與夷相接為所攻破光武時移東出遂得見全先識易號傳曰止戈為武高平曰陵於是改名焉臣昭案前書本名武陵不知此對何據而出荆州記曰郡社中木庶樹十二城戶四萬六千六百七十是光武種至今也

二口二十五萬九百一十三

臨沅

荆州記曰縣南臨沅水水源出

并荆且蘭縣至郡界分為五谿故曰五溪蠻

漢壽故索陽嘉三年更名刺

史治

漢官儀曰去雒陽二千里

孱陵

魏氏春秋曰劉備在荆州所都改曰公安

零陽

充

沅陵先有壺頭山

馬援軍渡處有松梁山山有石開處數十丈其上各曰天

門辰陽

酉陽

遷陵

鐔成

沅南建武二十六

年置

作唐

長沙郡 秦置雒陽南 十三城戶二十五萬五千八百

五十四口百五萬九千三百七十二 臨湘 攸

茶陵 安城 鄱 荆州記曰有鄱湖周迴三里取湖水為酒酒極甘美湘東記曰縣西南母山周湘南侯國衡山在東南 嶺 郭璞曰山别名嶺

有玉牒禹案其文治水逢望衡山如連道 昭陵

益陽 荆州記曰縣南十里有平岡岡有金井數百淺者四五尺深者不測俗傳云有金人以杖撞地

輒便 下雋羅 帝王世紀曰有黃陵亭湘中記醴陵荆

投井 亦云二妃之神劉表為之立碑 醴陵荆州

記曰縣東四十里有大山山有三石室室中有石牀

石曰父老相傳昔有道士學仙此室即合金沙之曰

容陵

右荆州刺史部郡七縣邑侯國百一十七

魏氏春秋

建安二十四年吳分巫秭歸為固陵郡二十五

年分南郡之巫秭歸夷陵臨沮并房陵上庸西城七縣為

九江郡 秦置雒陽東 十四城戶八萬九千四百三十

六口四十三萬二千四百二十六 陰陵 壽春 漢

云刺史治去雒陽于 浚道 左傳哀十二年會吳于橐

三百里與志不同 臯杜預注曰在縣東南案

宋均傳縣有 成德 西曲陽合肥侯國 歷陽侯國

唐后二山 刺史治 當塗有馬丘聚徐鳳反於此 帝王世紀曰

山皇覽曰楚大夫子思冢在縣東 全椒 鍾離侯國

後漢書

郡國志

十

阜陵 下蔡故屬沛 左傳成七年吳入州來杜預曰下蔡縣 平阿故

屬沛有塗山 應劭云山在當塗左傳穆有塗山之會 義成故屬沛

丹陽郡 秦鄣郡武帝更名雒陽東二千一百六十里建安十三年孫權分新都郡 十六城

戶十三萬六千五百一十八口六十三萬五百四十

五 宛陵 溧陽 丹陽 故鄣 秦鄣郡所治吳興記曰中平年分縣

南置安吉縣光和末張角亂此鄉守險助國於潛漢嘉之故立縣中平二年又分立原鄉縣

涇歙 山海經曰三天子鄣山在閩西海北郭璞曰在縣東今謂之三玉山魏氏春秋有安勒烏邪山

黟 魏氏春秋有林歷山 陵陽 陵陽子明得仙於此縣山故以為名 蕪湖中江在西

左傳襄三年楚子伐吳尅其地本名金陵秦始 秣陵 皇改建安十六年孫

權改曰建業十 南有牛渚 湖熟侯國 句容 江

七年城石頭 乘 春穀 石城

廬江郡 文帝分淮南置建武十年省六安國以其縣屬雒陽東一千七百里 十四城戶

十萬一千三百九十二口四十二萬四千六百八十

三 舒有桐鄉 古桐國左傳昭五年吳敗楚 雩婁侯

國 尋陽 有置馬亭劉 南有九江東合為大江 釋慧遠廬

山記略曰山在尋陽南南濱宮亭湖北對小江山去小江三十餘里有匡俗先生者出殷周之際隱遯潛居其下受道於仙人而其嶺時謂所止為仙人之廬而命焉其山大嶺凡七重圓基周廻垂三五百里其南嶺臨宮亭湖下有神廟七嶺會同莫升之者東南有香爐山上有氛氲若香煙西南中石門前有雙闕

壁立于餘仞而暴布流焉其中鳥獸草木之美靈藥
芳林之奇所稱名代豫章舊志匡俗字君平夏禹之
苗裔也左傳曰昭三十一年吳人侵楚伐夷侵潛臨
也六楚沈尹戌帥師救潛是也潛有天桂山

湖侯國 龍舒侯國 襄安皖有鐵 居巢侯國皇覽

曰范增冢在郭東又庭中亞父井吏民皆祭亞父於
居巢庭上長吏初祝事皆祭而後從政後更造祠於

東廣志曰六安國 皇覽曰臯 蓼侯國 安豐有大別

山 左傳昭二十三年吳敗諸侯之師 陽泉侯國廣志
于雞父杜預曰縣南有雞備亭

陽泉 安風侯國

會稽郡 秦置本治吳立郡吳乃移 十四城戶十二萬

三千九十口四十八萬一千一百九十六 山陰越絕

曰句踐小城山陰是也稷山者句踐齋戒臺吳越春
秋曰句踐築城已成怪山自至怪山者琅邪海中山
也一自來 會稽山在南上有禹冢山海經曰會稽

故名怪山 金玉下多珠石郭璞曰有禹井 有浙江郭璞注山海

越絕曰有句踐葬大夫種 鄒烏傷越絕曰有常山古聖所采藥高且神英

山 鄒烏傷越絕曰有常山古聖所采藥高且神英

山 諸暨越絕曰與平二 餘暨越絕曰西施之所出謝

注有蕭山 太末左傳謂姑蔑初平三年分立新安縣

年立遂昌縣東陽記縣龍丘山有九石特秀林表色

丹白遠望盡如蓮花龍丘長隱居於此因以為名其

峯際復有巖穴外如窻牖中有石林巖前有上虞漢

分南鄉立 剡餘姚句章山海經曰餘句之山無草木

句章北故二縣因以為名句踐欲遷吳王於甬東帝昭曰縣東洲

地光武更名晉元康記曰本鄞縣南之廼永寧永和

三年以章安縣東甌鄉為縣東部侯國

吳郡順帝分會稽置十三城戶十六萬四千一百

六十四口七十萬七百八十二吳本國越絕曰吳

所造周四十七里二百一十步三尺又有伍子胥城

居巢城昌門外闔閭冢虎丘穹隆赤松子所取赤石

脂也去縣二十里有鹿湖麗谿城又石城蓋閭置美

山虞山至咸山阜覽曰縣東門外孫武冢又要離冢

孫西震澤在西後名具區澤爾雅十藪吳越之間有

也中有句山山下有洞庭穴道潛行水底去無所不

通號為地脉越絕書曰湖周三萬六千頃又有大雷

山是海鹽案今計皆簿縣之故治順帝時陷而為湖

也左傳襄三年楚伐吳至於衡山杜預曰在縣南

鳥程或云丹陽縣之橫山去鳩茲不遠子重所至也

吳興記曰縣西北其山有項籍祠興餘杭顧夷曰秦

二十里從狹中度徐廣曰餘杭也臣昭案始皇所過

乃在錢塘富春豈毘陵季札所居北江在北越絕曰

近餘杭之界乎春秋曰曲阿山

在荒地上湖中冢者季子冢丹徒朱方

拳左傳曰越敗吳于檣李杜預曰縣南醉李城也于

東有天子氣始皇至令囚徒十萬人安越絕曰有

汗其地表以惡名故改之曰由拳縣

郡國志

十三

土孫開所立以備春申君使其子守之子歿遂葬城中

富春

陽羨邑

郭璞曰縣有羨

公山洞密

無錫侯國

史記曰春申君城故吳墟以爲都邑城在無錫皇覽曰吳王

太湖冢在吳縣北梅里聚去城十里太伯始所居地名句吳臣昭案無錫縣東皇山有太伯家民世修敬

馬去墓十里有舊宅并猶存臣昭以爲卽宅爲置廡不知皇覽所說也越絕曰縣西龍尾龍道春申君初

封吳所遺臣昭案今見在自是山名非築陵道

婁

豫章郡

高帝置雒陽南一千七百里

二十一城戶四十萬六千四

百九十六口百六十六萬八千九百六

豫章記曰新

縣並下平立豫章縣建安立上蔡民分徙此地立名上蔡

南昌

豫章記曰江淮淮

縣是也

建城

此地立名上蔡者豫章記曰縣有葛鄉有石炭二頃可燃以爨

新淦

宜

春廬陵

興平元年孫策分立廬陵郡

贛有豫章水

雩都

南

野有臺

領山

南城

鄱陽有鄱水黃金采

建安

年孫權分立鄱陽郡治縣

歷陵有傅易山

餘汗

鄒陽

彭澤

彭蠡澤在西

柴桑

艾

左傳哀二十一年吳公子慶忌所居

海昏

侯國

在昌邑城豫章記曰城東十三里

輒憤慨而還故謂之慨口

平都侯國故安平石陽

臨汝永元八

年置

建昌永元十六年分海昏置

右揚州刺史部郡六縣邑侯國九十一

後漢書卷之三十三

郡國志五第二十三

益州

漢中

巴郡

廣漢

蜀郡

漢為

屬國

犍為屬國

蜀郡

涼州

隴西

漢陽

武都

金城

安定

張掖屬國

北地

武威

張掖

酒泉

敦煌

并州

上黨

太原

上郡

西河

五原

幽州

涿郡

廣陽

代郡

上谷

漁陽

遼東屬國

右北平

遼西

遼東

玄菟

後漢書

郡國志

交州

南海

蒼梧

鬱林

合浦

交趾

九真

日南

漢中郡

秦置雒陽西九百九十里

千

九城戶五萬七千三百四十

四口二十六萬七千四百二

南鄭

華陽國志曰有池水從旱山來

成固媯墟在西北

前書曰在西城帝王世記亦云媯墟在西北有舜祠

西城

志云漢末以襄中

華陽國志曰有唐公防祠

沔陽有鐵

華陽國志曰有定軍

山博物記曰縣北有丙穴巴漢志曰縣有度水水有二原一曰清檢二曰濁檢

安陽

錫有

錫春秋時曰錫穴

左傳文十一年楚伐麇至于錫穴

上庸本庸國

房陵

巴漢志曰建安十三年別蜀新城郡有維山維水所出東入瀘

巴郡

秦置雒陽西三百七百里譙周巴記曰初平六年趙頴分巴為二郡欲得巴舊名故郡以墊江

為治安漢以下為永寧郡建安六年劉璋分巴以永

寧為巴東郡以墊江為巴西郡蜀都賦注云銅梁山

在巴東于寶搜神記曰有澤水民謂神龍不可鳴鼓

其傍即使大雨蜀都賦曰潛龍蟠於沮澤應鳴鼓而

興十四城戶三十一萬六百九十一口百八萬六千

四十九

江州

杜預曰巴國也有塗山禹娶塗山華陽國志曰帝禹之廟銘存焉有涪水

宛巴人以此為粉則膏澤

宕渠有鐵

胸悉

巴漢志曰山有

大小石

閬中

案本傳有俞水巴漢志曰有彭池大澤名山靈臺見孔子內讖

魚復

國左傳文十年魚

扞水有扞關

史記曰楚肅王為扞關以拒蜀

臨江

枳

史記蘇代曰楚得枳而國亡華陽國志曰有明月峽廣德嶼者是也

涪陵出

巴

曰靈帝分涪陵置永寧縣巴漢志曰涪陵巴郡之南

後漢書

郡國志

二

田軍常 墊江 安漢 平都 巴記曰和帝分枳置 充國 永元二

年分閬 平置 巴記曰初平四年復分為充國縣 宣漢 巴漢記曰和帝分宕渠之東置

漢昌 永元中置 巴記曰分宕渠之北而置之

廣漢郡 高帝置 雜陽西三千里 十一城 戶十三萬九千八百六

十五口 五十萬九千四百三十八 雒州刺史治

新都 華陽國志曰有金堂山水通巴漢 緜竹 地道記曰有紫巖山 緜水之所出焉 什邡

涪 巴漢志曰 涪水出孱山 梓潼 地道記五婦山 馳水出建安二十二年劉備以為郡 白

水 山海經曰白水出蜀而東南入江 郭璞曰今在縣 陵萌 華陽國志有永通

民洗 取之 邽 廣漢有沈水 德陽 華陽國志曰有

蜀郡 秦置 雜陽西三千里一百里 十一城 戶三十萬四千五百二十二口

百三十五萬四百七十六 成都 蜀都賦注武帝元鼎二年立 成都縣

十八 郫 江原 繁 廣都 任豫益州記曰縣有

郫江 水灌廣都田 臨邛 博物記曰有火井深二二丈

云後漢所穿鑿者 在縣南百里以竹木投取火

人井 欲出其火 先以家火投之 須臾許 隆隆如雷聲

爛然 通天光耀 十里以竹筒盛之 接其光而無炭也

取井火 還煮井水 一斛水得四五斗 鹽家火煮之不

過二 斗 鹽耳 有鐵 煎氏道 蜀王本紀曰縣前有兩岷山

在西徼外 山海經曰岷山江水出焉 東北注于海中

岸象 夔郭璞曰 岷山今蜀山 中有大牛 重數千斤 口夔蜀

都賦注曰 岷山特多藥 其椒特多 好者絕異於天下

郡國志

之好汶江道華陽國志曰濊水驪水出焉多水寒盛

者八陵廣柔帝王世記曰禹生石紐縣有石紐邑

郡敢居牧有過逃其野中不敢追云畏禹神能

藏三年為人所不得則共原之云禹神靈祐之縣虎道

華陽國志曰有玉壘山出壁玉湍水所出

犍為郡武帝置雒陽西三千二百九城戶十三萬七

十七百一十三口四十一萬一千三百七十八武

陽有彭亡聚岑彭死處南中志曰縣南二十里彭望

在縣下有彭祖山益州記曰縣有王喬仙處王喬祠今

冢上有彭祖祠資中牛鞞南安蜀都賦注曰縣

一山而五里有魚泣津蜀都志注曰魚符津數百步

在越嵩界有魚泣津在縣北三十里縣臨大江岸

便山嶺相連經益州郡有道廣四五丈深或百丈擊

鑿之蹟今存昔唐蒙所造博物記縣西百里有牙門

山華陽國志曰縣西有熊耳峽越嶲道華陽國志曰

南有峨眉山去縣八十餘里越嶲道華陽國志曰

越嶲舊本有棘人有荔枝薑蒟有玉岳蘭李水燒之

崖有五色赤白映水玄黃魚從楚來至此而止畏崖

映其水江陽華陽國志曰江維會有方蘭祀江中有

故也南流至漢嘉縣入大穴中通剛山荷節南廣漢

安下因南潛出今名復出水是也

牂牁郡武帝置雒陽西十六城戶三萬一千五百二

十三口二十六萬七千二百五十三故且蘭地道

有沈平夷地道記曰不狼母歛談指出丹南

水山鼈水所出

志曰有不津夜郎出雄黃雌黃案本傳有竹同竝

談藁 漏江 母單 宛温南中志曰縣北三百里有盤江廣數百步深十

餘丈此江華陽國志 鐔封曰有温水 漏臥 句町案本傳有桄榔木地道記

有文 進乘 西隨地道記曰麋水西受微 衆水 越寓郡武帝置雒陽西 十四城戶十三萬一百二十

口六十二萬三千四百一十八 邛都南山出銅南

志曰縣東南數里有水名邛廣都河從廣二十里深

百餘丈有魚長一二丈頭特大遙視如戴鐵釜狀華

陽國志曰河有啖雋山 遂久華陽國志曰有繩水廣

又有温水亢冬夏常熱 靈關道華陽國志曰有利慈 臺登出鐵華陽國志曰有

燒成鐵 青蛉有禺同山俗謂有金馬碧雞華陽國志

濮水 卑水華陽國志曰 三縫華陽國志曰通道寧州

時坪中有石豬子母數千頭長老傳言夷昔 會無出

牧豬於此一朝豬化為石迄今夷不敢往牧 鐵 郭璞曰山海經稱縣東山出碧亦玉類華陽國志

曰故濮人邑也吟有濮人家冢不閉戶其中多珠

人不可取取之不詳有元馬河元馬馬日行千里縣有

元馬祠民居家馬牧山下或產駿駒云元馬子也今

其有元馬逕厥迹存馬河中或產駿駒云元馬子也今

可取也河中見子土地特產好羣牛東山出青碧 定

皆錮 闡華陽國志曰故邛 蘇示 大荇 荇秦 姑

復 地道記鹽 池澤在南 郡國志 五

筆力好

益州郡 武帝置故滇王國維陽西五千六百里諸葛亮表有耽文山澤山司彌瘞山婁山辟龍山

此等並皆未詳所在縣 十七城戶二萬九千三十六口十一萬

八百二 滇池出鐵有池澤 澤在縣西見前書南中志曰池周二百五十里

北有黑水祠 華陽國志曰水是溫泉 又有白蠟山准有蠟 勝休 南中志曰有大河從

廣百四十里深數十丈地道 俞元裝山出銅 華陽國志曰在

河中 律高石室山出錫 盍町山出銀鉛 賁古采

山出銅錫 前書曰 羊山出銀鉛 在縣西地道記 南烏山出錫 母撥

地道記曰有 建伶 穀昌 牧靡 李奇曰靡音 味

昆澤 同瀨 地道記曰銅虜 同勞 雙柏出銀 連

然 橋棟 地道記連山 秦臧

永昌郡 明帝永平二年分益州置維陽西七千二百

屬 八城戶二十三萬一千八百九十七口百八十九

萬七千三百四十四 不韋出鐵 華陽國志曰孝武

相呂嘉子孫宗族居之因 雋唐 本西夷史記曰古

名不韋以章其先人之惡 為雋昆明古今注曰

永平十年置益州西部都尉治雋唐鎮尉哀牢 比蘇

人樸榆蠻夷華陽國志曰有同水從徼外來 比蘇

樸榆 有河廣志曰有弔鳥山縣西北八十里在阜

月晦望至集六日則止歲凡六至雉雀來弔特悲其

俗言鳳皇歿于此山故眾鳥 邪龍雲南 南中志曰縣

後漢書

郡國志

六

有大泉水周旋萬步名馮河縣西北百數十里有山
眾山之中特高大狀如扶風太一鬱然高峻與雲氣
相連結因視之不見其山固陰沍寒雖
五月盛暑不熱廣志曰五月霜雪皓然
哀牢永平中

置故牢王國 傳南永平中置南界出金
華陽國志曰西山高

三十里越得蘭滄水有金沙洗取融為金有光珠尤
廣志曰有虎魄生地中其上及旁不生草深者四五
八九尺大者如斛削去外皮中成
虎魄如升初如桃膠凝堅成也

廣漢屬國都尉 故北部都尉屬蜀郡安帝時
以為屬國都尉別領三城 戶三萬

七千一百一十口二十萬五千六百五十二 陰平

道 甸氏道 華陽國志曰有白水出徼外入漢 剛氏道 華陽國志曰涪水所出有

金銀

蜀郡屬國 故屬西部都尉延光元年
以為屬國都尉別領四城 戶十一萬一千

五百六十八口四十七萬五千六百二十九 漢嘉

故青衣陽嘉二年改 有蒙山 華陽國志曰有洙水從西來出岷江又從

岷山西來入江合郡下青衣江入大江土地多山 嚴

蜀都賦曰廓靈關而為門注曰山名也地在縣南 嚴

道有邛夔九折坂者邛刻置 山海經曰岷山江水出焉郭璞曰中江所出也

華陽國志曰道至險有長嶺若棟入渡之難楊母閣

之峻昔楊氏倡造作閣故名焉邛崃山本名邛存故

邛人存人界也巖阻峻廻曲九折乃至山 徙 華陽國志曰出

犍為屬國

故郡南部都尉永初元年

以為屬國都尉別領二城戶七千九百三

十八口三萬七千一百八十七

朱提

南中志曰縣有大淵池水

名千頃池西南二里有堂狼山多毒草盛夏之月飛鳥過之不能得去蜀都賦注曰有靈池在縣南數十

里周四山出銀銅

案前書朱提銀重以八兩為一流直一千五百八十他銀一流直一

千南中志曰舊有銀窟數處諸葛亮書云漢嘉金朱提銀採之不足以自食

漢陽

右益州刺史部郡國十二將道一百一十八

本

州袁山松書曰建安二十年復置漢寧郡漢中之安陽西城郡分錫上庸為上庸郡置都尉

隴西郡

秦置隴西二

十一城戶五千六百二十八

口二萬九千六百三十七

狄道

安故

氏道

水出此

巴漢志曰漢水二源東源出縣之養山名養南都賦注曰漢水源出隴西經武都至武關

山歷南陽界出河口入江巴漢志曰西漢隴西嶠首

陽有鳥鼠同穴山

爾雅曰其鳥為鴝其鼠為鼯如人家鼠而短尾鴝似鷄而小黃黑色

穴地入三四尺鼠在內鳥在外孔安國尚書傳曰其為雌雄張氏地理記云不為牝牡山海經曰山多白

虎白渭水出

地地道記曰有三危三苗所處

大夏

襄武有五雞聚

臨洮有西頃山

前志曰在縣西本傳縣馬防築索西城

枹罕故屬金

城白石故屬金城

鄯

河關故屬金城

積石

山在西南河水出

漢陽郡

武帝置為天水永平十七年更名在雒陽西二千里秦州記曰中平五年分置南安郡獻

後漢書

郡國志

八

帝起居注曰初平四年十二月巳分十三城戶二萬

漢陽上郡為永陽以鄉亭為屬縣

七千四百二十三口十三萬一百三十八

武公伐冀戎縣有朱圉山前書曰在縣南有緹羣山有雒門聚來

破隗望恒阿陽畧陽有街泉亭街水故縣省勇士

成紀帝王世紀曰包儀氏生于成紀隴州刺史治漢官云去雒陽二千一百里

有大坂名隴坻三秦記其坂九迴不知高幾許欲上者七日乃越高處可容百餘家清水

四注下郭仲在秦州記曰隴山東西百八十里登山

嶺東望秦川四五百里極日泯然山東人行役升此

而顧瞻者莫不悲思故歌曰隴頭流水分離四下念

我行役飄然望登高遠望涕零雙墮度沂隴無獲

桑八月乃麥秦之先封獬道史記秦孝公

五月乃凍解獬道聚有秦亭起於此

斬戎蘭干平襄顯親上邽故屬隴西秦州記曰縣地

有利山川中平地有土堆高五丈生細竹西故屬隴

翠茂殊常二楊樹大數十圍百姓祀之

西有嶓冢山西漢水史記曰申命和仲居西土徐廣曰今之西縣鄭玄曰西在隴西

西今謂之八充山

武都郡武帝置雒陽西千九百六十里七城戶二萬一百二口及萬

一千七百二十八下辨有赤亭武都道華陽國志白有大池澤

上祿故道于寶搜神記曰有奴特祠秦置旄頭騎起此河池地道記曰有泉衛水

沮沔水出東狼谷羌道

金城郡昭帝置雒陽西二千八百里十城戶三千八百五十八口

萬八千九百四十七

允吾

西羌傳有唐谷秦州浩有牢北山傍有三窟

有崑崙山

破羌

安夷

允街

金城

榆中

臨羌

安定郡

武帝置雒陽西千七百里

八城戶六千九十四口二萬九

十六十

臨涇

謝承書曰宣仲為長史民板留改曰宜民見李固傳而志無此改豈承之

高平有第一城

高峻

朝那

有湫淵方四十里停不流冬夏不增減不生草

郭璞注山海經曰涇

烏枝

有瓦亭

牛邯

出薄落谷

本傳有龍池山地

三水

有左谷盧

陰盤

舊有陰密縣未詳所并杜

道記曰烏水出

密須國

史記曰秦遷自起于陰

密須國史記曰秦遷自起于陰

郭璞曰彭陽

鶉觚故屬北地

北地郡

秦置雒陽西千一百里

六城戶三千一百二十二口萬

八千六百三十七

富平

泥陽有五柞亭

地道記曰泥水

出郁郅

北蠻中

七居有鐵

廉

前志卑移山在西北參綠故屬安定

山謝沈書屬國降羌

靈州

胡數千人居山田畜

武威郡

故匈奴休屠王地武帝置雒陽西二千五百里

十四城戶萬四十三

口三萬四千二百二十六

姑臧

地道記曰南張掖山谷水所出

武威

休屠

搆次

鸞鳥

樸剌

媼圍

宣

威倉松

地道記曰南山松陝水所出

鸛陰故屬安定

租厲故

後漢書

郡國志

十

屬安定 顯美故屬張掖 左騎千人官

張掖郡 故匈奴昆邪王地武帝置雒陽西四千二百里 獻帝分置西郡 八城戶六千

五百五十五口二萬六千四十 麟得 昭武 剛

丹弱水出 氏地 屋蘭 且勒 驪軒 番和

酒泉郡 武帝置雒陽西四千七百里 九城戶萬二千七百六 福

祿 表氏 樂涇 玉門 會水 沙頭 安彌故

曰緩彌 乾齊 延壽 博物記曰縣南有山石出泉水大如筍簾注池為溝其水

有肥如煮肉洎美永永如不疑膏然之溷明不可食縣人謂之石漆

郭煌郡 武帝置雒陽西五千里耆舊記曰國當乾位位地列艮墟水有縣泉之神山有鳴沙之異

川無蛇虺澤無兕虎 華戎所支一都會也 六城戶七百四十八口二萬九

千一百七十 敦煌 古瓜州出美瓜 宴安 效

穀 拼泉 廣至 龍勒有玉門關

張掖屬國 武帝置屬國都尉以主蠻夷降者安帝時別領五城 戶四千六百五

十六口萬六千九百五十二 侯官 左騎 千人

司馬官 千人官

張掖居延屬國 故郡都尉安帝別領一郡 戶一千五百六十口四

千七百三十三居延有居延澤古流沙 獻帝建安末立為四海郡

右涼州刺史部郡國十二縣道侯官九十八 袁山

松書曰興平元年分安定鶉
觚右扶風之漆置新平郡

上黨郡 秦置雒陽北 十三城戶二萬六千二百二十

二口十二萬七千四百三 長子 山海經曰有發鳩

黨記曰關城都尉所治令狐徵君隱城東山中去郡

六十里卽壺關三老令狐茂上書訟戾太子者也茂

卽葬 屯留絳水出 上黨記曰有鹿谷山濁漳所出 銅

其山 鞮 上黨記曰晉別宮墟關猶有北城去晉宮二

經曰有少山其上有金玉 湟有關與聚 史記曰趙奢

其下有銅郭璞曰在沾 破秦兵闕與

山海經曰謁戾之山有金玉沁水 襄垣 上黨記曰邑

出焉南流注於河郭璞曰在湟 帶山林茂松

馬 壺關有黎亭故黎國 文王戡黎卽此也上黨記曰

生 東山在城東南晉申生所伐

今名 泫氏有長平亭 史記曰白起破趙長平上黨記

無 前志曰有天井關戰國策曰桀居天井 潞本國

高都 卽天門也博物記曰縣南地名卽垂

左傳哀四年齊伐晉壺口杜預曰潞縣東有壺口關

上黨記曰潞濁漳也縣城臨潞晉荀林父伐曲梁在

城西十里今名石梁又東北八里有黎城臨壺口

關至建安十一年從海河口鑿入潞河名泉州梁以

通于 海 荷氏 漢書音義 陽阿侯國 穀遠 上黨記曰有

所 出 太原郡 秦置 十六城戶三萬九百二口二十萬一百二

後漢書

郡國志

十二

縣左傳曰遷實沈于大夏賈逵曰陶
唐之胤劉累也杜凱曰今晉陽縣
刺史治漢官曰南有梗

陽城中行獻子見巫臯界休有界山有縣上聚左傳曰晉文公以縣上為界之

推田介山推焚歿之山故太原俗有寒食有千畝聚左傳曰晉為千榆次

謂塗水有鑿壺史記曰韓魏殺智伯埋於鑿壺之下中都左傳昭二年執陳無宇于

中都林預曰界休縣南中都城是也于離茲氏 狼孟 鄔史記韓信破夏說于

鄔徐廣曰孟音於庶反孟孟邴邑平陶 京陵春秋時九京禮記曰趙

武從先大夫於九京鄭玄曰晉卿大夫之墓地京字之誤當為九原陽曲 大陵有鐵

史記曰趙肅侯游十陸出於鹿門即大勝祁 慮虢 陽邑有箕城左傳

十三年晉敗狄于箕

上郡秦置十城戶置五百一十六口二萬人千五百

九十九 膚施 白土 漆垣 奢延 雕陰 棧

枹 定陽 高奴 龜茲屬國 侯官

西河郡武帝置雒陽北十三城戶五千六百九十八

口二萬人百三十八 離石 平定 美稷 樂街

中陽 臯狼 平周 平陸 益蘭 園陰 蘭

園陽 廣衍

五原郡秦置為九原十城戶四千六百六十七口二

萬二千九百五十七 九原 五原 臨沃 父國

河除 武都 宜梁 曼柏 成宜 西安陽北

有陰山 陰廣曰陰山在河南陽山在河北史記曰蒙恬築長城臨洮延袤萬里餘度河據陽山

雲中郡 秦置 十一城戶五千三百五十一口二萬六千

四百三十 雲中 咸陽 箕陵 沙陵 沙南 案

桓有蘭池城鳥桓之園耿驛處 北輿 武泉 原陽 定襄故屬定

襄 成樂故屬定襄 武進故屬定襄

定襄郡 高帝置 五城戶三千一百五十三口萬三千五

百七十一 善無故屬鴈門 桐過 武成 駱

中陵故屬鴈門

鴈門郡 秦置 雒陽北 十四城戶三萬一千八百六十

二口二十四萬九千 陰館 史記曰漢蘇意軍向注應劭曰山險名也在縣

爾雅入陵西隄鴈門是也郭璞曰即鴈門 繁峙 樓

煩 武州 武帝誘匈奴 汪陶 劇陽 崞 平城 前

高帝被圍白登服虔曰去縣七里 馬邑 于寶搜神記曰昔秦人築城於武州塞內以備

胡城成而崩者數矣有馬馳走其地周旋反覆父鹵老異之因依以築城城乃不崩遂名之為馬邑

城故屬代郡 山海經曰秦戲之山無草木多金玉呼沱之水出焉郭璞曰今呼沱河縣武夫

山周禮并州其川呼沱魏志曰建安 廣武故屬太原

有夏屋山 史記曰趙襄子北登夏屋山以銅斗殺代王郭璞曰爾雅山中有獸形如菟相負共

後漢書 郡國志 十四

行士俗 原平故屬太原 古史考曰趙襄居原今原平縣 疆陰

朔方郡 武帝置 六城戶千九百八十七口七千八百四

十三 臨戎 三封 朔方 沃野 廣牧 大城

故屬西河

右并州刺史部郡九縣邑侯國九十八 古今注曰建武

十一年十月西河上郡屬魏魏志曰建安二十

年省雲中定襄五原朔方置一縣領其民合以

涿郡 高帝置 雜陽東 七城戶十萬二千二百一十八

口六十三萬三千七百五十四 涿 迺侯國 史記

帝至鳴澤服虔 故安易水出 涿水出 案本紀永元十

官 范陽侯國 良鄉 北新城有汾水門 史記曰趙

方城故屬廣陽有臨鄉 故縣後省惠文 有督亭 劉向

曰督亢膏腴之地史記 荆軻奉督亢圖入秦 王與燕臨樂 別錄

廣陽郡 高帝置為燕國昭帝更名為郡 五城戶四萬

四千五百五十口二十八萬六千 薊本燕國刺史

治 漢言曰雜陽 廣陽 昌平故屬上谷 軍都故屬

上谷 安次故屬勃海

代郡 秦置雜陽東北二千五百里古今 十一城戶二

注曰建武二十七年七月屬幽州 十五

萬一百二十三口十二萬六千一百八十八 高柳

桑乾 道人 常城 馬城 班氏 豨氏 北

平邑永元八年復 東安陽 平舒 代 于寶搜神記曰代城

始築立板幹一旦亾西南板四五十里於澤中自立結葦為外門因就營築焉故其城周圍三十五丈為九門故城處呼之以為東城

上谷郡 秦置雒陽東北三千二百里 八城戶萬三百五十二口五

萬一千二百四 沮陽 潘永元十一年復甯 廣

甯 居庸 雒脊 涿鹿 帝王世紀曰黃帝所都存蚩尤城阪泉地黃帝祠世

本云在鼓城南張宴曰在上谷于瓚案禮五帝位云黃帝與赤帝戰于阪泉之野不在涿鹿是伐蚩尤之

地 下落

漁陽郡 秦置雒陽東北二千五里 九城戶六萬八千四百五十六

口四十三萬五千七百四十 漁陽有鐵 狐奴

潞 雍奴 泉州有鐵 平谷 安樂 僂奚 獮

平

右北平郡 秦置雒陽東北二千三百里 四城戶九千一百七十口

五萬三千四百七十五 上垠 徐無 俊靡無終

遼西郡 秦置雒陽東北三千三百里 五城戶萬四千一百五十口

八萬一千七百一十四 陽樂 海陽 令支有孤

竹城

伯夷叔齊本國

肥如

臨渝

山海經曰礪石之山編水出焉其上有玉其下多青

碧水經曰在縣南郭璞曰或曰在右北平驪城縣海邊山也

遼東郡

秦置雒陽東北三千六百里案本紀和帝永元十六年郡復置西部都尉官

十一

城戶六萬四千一百五十八口八萬一千七百一十

四

襄平

新昌

無慮

望平

侯城

安市

平郭有鐵

西安平

魏氏春秋曰縣北有小水南流入海句驪別種因名之小水猶

文

番汗

沓氏

玄菟郡

武帝置雒陽東北四千里

六城戶一千二百九十四口四

萬二千一百六十三

高句驪遼山遼水出

山海經曰遼水

出自平東郭璞曰出塞外御

西蓋鳥

上殷台

高

顯故屬遼東

侯城故屬遼東

遼陽故屬遼東

東觀

書安帝即位之年分三縣來屬

樂浪郡

武帝置雒陽東北五千里

十八城戶六萬一千四百九十

二口二十五萬七千五十

朝鮮

誦邯

溟水

貪資

占蟬

遂城

增地

帶方

駟望

海寘

列口

郭璞注山海經曰列水名列水在遼東

長岑

屯有

昭明

鏤方

提奚

渾彌

樂都

遼東屬國

故耶鄉西部都尉安帝時以為屬國都尉別領六城雒陽東北三千二百六十里

昌遼故天遼屬遼西

何法盛晉書有青城山

賓徒故屬遼西

徒河故屬遼西

無慮有醫無慮山

險瀆

史記曰王險衛

滯所都房

右幽州刺史部郡國十一縣邑侯國九十

南海郡

武帝置雒陽南七千一百里

七城戶七萬一千四百七十

七日二十五萬二百八十二

番禺

山海經注桂林八樹在賁禺東

郭璞曰今番禺

博羅

有羅浮山自會稽浮往博羅山故置博羅縣

中宿

龍川

四介

揭陽

增城有勞領山

蒼梧郡

武帝置雒陽南六千四百二十里

十一城戶十一萬一千三

百九十五口四十六萬六千九百七十五

廣信

漢官

日刺史治去雒陽九千里

謝沐

高要

封陽

臨賀

端谿

馮乘

富川

荔浦

猛陵

地道記曰龍山合水所出

鄣平

永平十四

置年

鬱林郡

秦桂林郡武帝更名雒陽南六千五百里

十一城

布山

安廣

阿林

廣鬱

中溜

桂林

潭中

臨塵

定

周

增

領方

合浦郡

武帝置雒陽南九千一百九十一里

五城戶二萬三千一百二

十一口八萬六千六百一十七

合浦

徐聞

交州記曰

出大吳公高涼建安二十五年孫權立高涼郡

交趾郡武帝置即安陽王國十二城龍編交州記

帶江有仙山數百里羸樓地道記曰南定安交州記

有三湖有注沅二水越侯織在此日越人

鑄銅為船在荀漏交州記曰有潛水牛上麓泠曲

江潮退即見岸共關角軟還復出

陽北帶稽徐西于朱戴封谿建武十九

年置交州記有隄防龍門水深百尋大魚登此門化

秦潛江出嘔山分為九十九望海建武十九年置

流三百餘里共會於一口

九真郡武帝置雒陽南萬五城戶四萬六千五百一

十三口二十萬九千八九十四胥浦居風州

記曰有山出金牛往往夜見咸懽無功無編

光曜十里山有風門常有風

日南郡秦象郡武帝更名雒五城戶萬八千二百六

十三口十萬六百七十六西卷朱吾交州記

際居不食交州記曰象林今之林比景博物記

米止資魚有采金浦

出野女羣行不見夫其狀鼎且白裸袒無衣襦

右交州刺史部郡七縣五十六王範交廣春秋

縣元封五年移治蒼梧廣信縣建安十五年治

番禺縣詔書以州邊遠使時節并七郡皆授鼓

吹以重

咸鎮

漢書地理志承秦三十六郡縣邑數百後稍分析至

於孝平凡郡國百三縣邑道侯國千五百八十七世

祖中興惟官多役煩乃命并合省郡國十縣邑道侯

國四百餘所應劭漢官曰世祖中興海內人民可得而數裁十二三邊陲蕭條靡有孑遺

塞破壞亭隊絕滅建武二十一年始遣中郎將馬援

詣者分築烽侯堡壁稍興立郡縣十餘萬戶或空置之

太守令長招還人民上笑曰今邊無人而設長吏治之難如春秋素王矣乃建立三營屯田殖穀弛刑誦徒以克

實之至明帝置郡一章帝置郡國二和帝置三安

帝又命屬國別領比郡者六又所省縣漸復分置至

於孝順凡郡國百五縣邑道侯國千一百八十東觀書曰

永興元年鄉三千六百八十民戶九百六十九萬八

一亭萬二千四百四十三

千六百三十口四千九百一十五萬二百二十

儀曰永和甲戶至千七十八萬口五千三百八十六

萬九千五百八十八又帝王世紀永嘉二年戶則多

九十七萬八千七百七十一口七百二十一萬六千

六百三十六應載極盛之時而所殊甚眾舍永嘉多

取永和少良不可解皇甫謐校覈精審復非謬記未

詳孰是豈此是順朝時書後史即為本乎伏無忌所

託每帝崩輒最戶口及墾田大數今列于後以見茲

減之差焉光武中元二年戶四百二十七萬九千

後漢書

郡國志

二十

千八百三十八口四千八百六十九萬七百八十九
 墾田六百九十四萬二千八百九十二頃一十三畝
 八十五步 順帝建康元年戶九百九十四萬六千
 九百一十九口四十九萬七千七百七十三墾田
 六百八十九萬六千二百七十一頃五十六畝一百
 九十四步 冲帝永嘉元年戶九百九十三萬七千
 六百八十四口四十九萬五千九百五十二墾田
 六百九十五萬七千六百七十六頃二十畝一百
 八步 質帝本初元年戶九百三十四萬八千二百
 二十七口四十七萬五千五百六十六墾田六百九
 十三萬三千八百一十八畝

贊曰衆安后載政洽區分侯罷守列民無常君稱號
 遷隔封割糾紛略存減益多證前聞

後漢書卷之三十三

後漢書卷之三十四

百官志一第二十四

太傅 太尉 司徒
 司空 將軍

漢之初興承繼大亂兵不及戢澁度草創略依秦制
 後嗣因循至景帝感吳楚之難始抑損諸侯王及至
 武帝多所改作然而奢廣民用匱乏世祖中興務從
 節約并官省職費減億計所以補復殘缺及身未改
 而四海從風中國安樂者也昔周公作周官分職著
 明法度相持王室雖微猶能久存今其遺書所以觀
 周室牧民之德既至又其有益來事之範殆未有所

窮也故新汲令王隆作小學漢官篇諸文個說較略

不究案胡廣注隆此篇其論之注曰前安帝時越駱校尉劉于秋校書東觀好事者樊長孫與書曰

漢家禮儀叔孫通等所草創皆隨律令在理官藏下

八閣無記錄者久令二代之業關而不彰誠宜撰次

依擬周禮定位分職各有條序令人無愚智入朝不

惑君以公族元老正丁其任焉可以已劉君甚然其

言與邑子通人郎中張平子參議未定而劉君遷為

宗正衛尉平子為尚書郎太史令各務其職未暇也

也至順帝時平子為侍中典校書方作周官解說乃

欲以漢次述漢事會復遷河間相遂莫能立也述作

之功獨不易矣既感斯言願見故新汲令工文山小

學為漢官篇畧道公卿內外之職旁及四夷博物修

揚多所發明足以知舊制儀品蓋法有成易而道有

因革是以聊集所宜為作註解各隨其中綴續後事

令世施行庶民歎古廣前後情唯班固著百官公卿

盈之念增勳求哲多聞之覽焉

表記漢承秦置官本末訖于王莽差有條貫然皆考

武奢廣之事又職分未悉世祖節約之制宜為常憲

故依其官簿粗注職分以為百官志臣昭曰本志既久是注曰百官

簿今昭又采異同俱為細字如或相冒兼應注本注

尤須分顯故凡是舊注通為大書稱本注曰以表其

異凡置官之本及中興所省無因復見者既在漢書

百官表不復悉載

六傳上公一人大戴記曰傳傳之德義也應劭漢官儀曰傳者覆也貫生曰天子不喻於

先聖之德不知君民之道不見禮義之正詩書無宗

學業不法此大師之貴也古者齊太公職之天子不

惠於庶民不禮於大臣不中於折獄無經於百官不

哀於喪不敬於祭不戒於齊不信於事此太傳之責

百官志

也古者周公職之天子處位不端受業不敬言語不
 叙音聲不中進退升降不以禮俯仰周旋無節此大
 保之責也古者燕召公職之天子燕業反其學左右
 之習詭其師答諸侯遇大臣不知文雅之辭言語之
 道簡聞少誦不博不習此少師之責也天子居處出
 入不以禮衣服冠帶不以制御器列側不以度采服
 從好不以章忤悅不以義與奪不以節此少傅之責
 也天子居處燕私安而易樂而耽飲食不時醉飽不
 節寢起早宴無常玩好器弄無制此少保之責也此
 古天子自輔弼之禮也自為天子而賢智維之故能
 慮無失計舉無過事終身得中本注曰掌以善導無常職世祖以卓
 茂為太傅薨因省其後每帝初卽位輒置太傅錄尚

書事薨輒省

胡廣注曰猶古冢宰摠已之義也案靈
 帝之初以陳蕃為太傅蕃誅以胡廣代
 始不止一人也董卓在長安又自尊為太師位在太
 尊上應劭漢官義曰太師古官也平帝元年孔光以

大傅見授詔太師無朝十日一賜餐賜靈壽杖省中
 施坐置几太師入省中用杖自是而闕又漢官云太
 傅長史一人秩千石掾屬二十四人令史御屬二十
 二人荀綽晉百官表注曰漢太傅置掾屬十人御屬
 一人令史十二人
 置長史與漢異

太尉公一人

應劭曰自上安下曰尉武官悉以為稱
 前書曰秦官鄭玄注月令亦曰秦官尚

書中侯云舜為太尉束皙據非秦官以此追難玄焉
 臣昭曰緯侯眾書宗貴神詭出沒隱顯動挾誕怪該
 覈陰陽徵迎起伏或有先徵時能後驗故守寄備思
 雜稱曉輔通儒達好時畧文滯公輪益州具於張衡
 之詰無口漢輔炳乎尹敏之諷圖讖紛偽其俗多矣
 太尉官實司天虞舜作宰旋衡賦政將是據後位以
 書前非唐官之實號乎太尉所職卽舜所掌遂以同
 掌近稱太尉乃中侯之妄蓋非官之為謬康成淵博
 自注中侯裁及注禮而忘舜位豈其實哉此是不發
 譏於中侯而正之於月令也廣徵之請未探顧意說

苑曰當堯之時舜為司徒新論曰昔堯試於大麓者
領錄天子事如今尚書官矣古史考曰舜居百揆摠
置於周更名冢宰斯其然矣本注曰掌四方兵事功

課歲盡即奏其殿最而行賞罰凡郊祀之事掌亞獻
大喪則告謚南郊凡國有大造大疑則與司徒司空

通而論之國有過事則與二公通諫爭之世祖即位

為大司馬漢官儀曰元狩六年罷太尉法周制置司
馬時議者以為漢軍有官侯千人司馬故

加大為大司馬所以建武二十七年改為太尉蔡質
別異大小司馬之號漢儀

曰府開闕王莽初起大司馬後篡盜神器故遂去
其闕漢官儀曰張衡云明帝更司馬司空府欲復更
太尉府時公趙熹也西曹掾安眾鄭均素好名節以
為朝廷新造北宮整飭官寺早愆為虐民不堪命

無殷湯六事周宣雲漢之辭今府本館陶公主第舍
員職既少自足相容熹表陳之即聽許其冬臨辟雍
歷二府見皆壯麗而太尉府獨卑陋顯宗東顧歎息
曰椎牛縱酒勿令乞兒為宰時熹子世為侍中驂乘
歸具白之熹以為頃譴責均均自劾去道發病以

古今注曰永平十五年更作太尉司徒司空府開陽
城門內與此不同臣昭案劉虞長史一人千石盧植
為太司馬而與太尉並置焉禮注

曰如周本注曰署諸曹事掾史屬二十四人本注曰

漢舊注東西曹掾比四百石餘掾比三百石屬比二

百石故曰公府掾比古元士三命者也或曰漢初掾

史辟皆上言之故有秩比命士其所不言則為百石

屬其後皆自辟除故通為百石云漢書音義曰正西

曹主府史署用東曹主二千石長吏遷除及軍吏戶

曹主民戶祠祀農桑奏曹主奏議事辭曹主辭訟事

法曹主郵驛科程事尉曹主卒徒轉運事賊曹主盜

賊事決曹主罪法事兵曹主兵事金曹主貨幣鹽鐵

事倉曹主倉穀事黃閣主簿錄省眾事

應劭漢官儀曰世祖詔方

今選舉賢倭朱紫錯用丞相故事四科取上一曰德

行高妙志節清白二曰學通行修經中博士三曰明

達法令足以決疑能案章覆問文中御史四曰剛毅

多畧遭事不惑明足以決才任三輔令皆有孝弟廉

公之行自今以後審四科辟召及刺史二千石察茂

才尤異孝廉之吏務盡實覈選擇英俊賢行廉潔平

端於縣邑務授試以職有非其人臨計過署不便習

官事書疏不端正不如詔書有司奏罪名并正舉老

又舊河隄謁者世祖改以三府掾屬為謁者領之遷

超御史中丞刺史或為小郡監察黎陽謁者世祖以

幽并州兵騎定天下故於黎陽立營以謁者監之兵

騎千人復除甚重謁者任輕多放情態順帝改用公

解府掾有清名威重者遷超牧守焉漢官目錄曰建

武十二年八月乙未詔書三公舉茂才各一人廉吏

各二人光祿歲舉茂才四行各一人察廉吏三人中

二千石歲察廉吏各一人廷尉大司農各二人將兵

將軍歲察廉吏各二人監察御令史及御屬二十三

史司隸州牧歲舉茂才各一人

人本注曰漢舊注公令史百石自中興以後注不說

石數御屬主為公御

荀綽晉百官表注曰御屬如錄事也

閣下令史主

閣下威儀事記室令史主上章表報書記門令史主

府門其餘令史各典曹文書

應劭漢官儀有官騎三十人

司徒公一人 孔安國曰主徒 本注曰掌人民事凡教

民孝悌遜順謙儉養生送死之事則議其制建其

凡四方民事功課歲盡則奏其殿最而行賞罰凡郊

祀之事掌省牲視濯大喪則掌奉安梓宮凡國有大

疑大事與太尉同世祖即位為太司徒 漢官儀曰王莽時議以漢

無司徒官故定三公之號曰大司馬大司徒大司空

世祖即位因而不改蔡質漢儀曰司徒府與蒼龍闕

對厭於尊者不敢號府應劭曰此不然丞相舊位在

長安時府有四出門隨時聽事明帝本欲依之迫於

太尉司空但為東西門耳國每有大議天子車駕親

幸其殿殿西王侯以下更衣併存每歲州郡聽採長

吏臧否民所疾苦還條奏之是為之舉謠言者也頂

者舉謠言者掾屬令史都會殿上主者大言其州郡

行狀云何善者同聲稱之不善者各爾銜枚大較皆

取無名勢其中或有愛憎微裁黜陟之闇昧也若乃

中山祝恬踐周召之列當轉處中忘謇諤之節憚首

尾之譏懸囊捉撮無能清澄其與申屠須責鄧通王

嘉封還詔書邈矣乎周禮有外朝于寶注曰禮司徒

府中有百官朝會殿天子與丞相決大事是外朝之

存 **建武二十七年去大** 漢舊儀曰哀帝元壽二年以丞相為太司徒郡國守長史

上計事竟遣公出庭上親問百姓所疾苦記室掾史

一人大音讀勅畢遣勅曰詔書殿下禁吏無苛暴丞

史歸告二千石順民所疾苦急去殘賊審擇良吏無

任苛刻治獄決訟務得其中明詔憂百姓困于衣食

二千石帥勸農桑思稱厚恩有以賑贍之無煩撓奪

民時今日公卿以下務飭儉恪奢侈過制度以益甚

二千石身帥有以化之民亢食者請論以法養視疾

病致醫藥務治之詔書無飭厨養至今未變又更過

度甚不稱歸告二千石務省約如去且案不改者長

吏以聞官寺鄉亭漏敗牆垣地壤不治無辨護者不

後漢書 百官志 六

勝任先自劾不應法歸告二千石聽十年更名相國
案獻帝初董卓自太尉進為相國而司徒不省及建
安末曹公為丞相郗慮為御史大夫則罷三公官荀
綽晉百官表注曰漢丞相府門無闌不設鈴不警鼓
言其深大濶長史一人千石掾屬三十一人漢官目
遠無節限也

人十令史及御屬三十六人本注曰世祖即位以武帝

故事置司直居丞相府助督錄諸州建武十八年省

也獻帝起居注曰建安八年十二月復置司直不屬

比司徒掌督中都官不領諸州九年十二月詔司直
傳置從事三人書佐四人

司空公一人馬融曰掌管城郭本注曰掌水土事凡

營城起邑浚溝洫修墳防之事則議其利建其功凡

四方水土功課歲盡則奏其殿最而行賞罰凡郊祀
之事掌掃除樂器大喪則掌將校復土凡國有大造

大疑諫爭與大尉同韓詩外傳曰三公之得者何曰

空主土司徒主人故陰陽不和四時不節星辰失度

災變非常則責之司馬山陵崩地川谷不通五穀不

植草木不茂則責之司空君臣不正人道不和國多

盜賊民怨其上則責之司徒故三公典其職憂其分

舉其辨明其得此世祖即位為大司空應劭漢官儀

之謂三公之事曰緩和元年

罷御史大夫官法周制初置司空議者又以縣道官

獄司空故覆加大為大司空亦所以別大小之文
建武二十七年去大漢舊儀曰御史大夫勅上計丞
下承宣無狀多不宥百姓不蒙恩被化守長史到郡
與二千石同力為民興利除害務有以安之稱詔書

郡國有茂才不顯者言殘民貪汚煩擾之吏百姓所苦務勿任用方察不稱者刑罰務於得中惡惡止其身選舉民後過度務有以化之間今歲善惡孰與往年對上問今年賊盜孰與往年得無有羣輩大賊對上臣昭案獻帝建安十三年又罷司空置御史大夫御史大夫郝慮慮免不得補荀綽晉百官表注曰獻帝置御史大夫職如屬長史一人千石掾屬二十九人漢官目錄云令史及御屬四十二人

將軍不常置本注曰掌征伐背叛比公者四第一

將軍次驃騎將軍次車騎將軍次衛將軍又有前後

左右將軍蔡質漢議曰漢興置大將軍驃騎位次丞相軍騎衛將軍左右前後皆金紫位次上

卿典京師兵衛四夷屯警初武帝以衛青數征伐有功以為大將

軍欲尊寵之以古尊官唯有三公皆將軍始自秦晉

以為卿號故置大司馬官號以冠之其後霍光王鳳

等皆然成帝綏和元年賜大司馬印綬罷將軍官世

祖中興吳漢以大將軍為大司馬景丹為驃騎大將

軍位在公下及前後左右雜號將軍眾多皆主征伐

事訖皆罷魏畧曰曹公置都護軍中尉置護軍將軍亦皆比二千石旋軍並止罷明帝

初即位以弟東平王蒼有賢才以為驃騎將軍以王

故位在公上數年後罷章帝即位西羌反故以舅馬

防行車騎將軍征之還後罷和帝即位以舅竇憲為

車騎將軍征匈奴位在公下還復有功遷大將軍位在公上復征西羌還免官罷安帝即位西羌寇亂復以舅鄧騭為車騎將軍征之還遷大將軍位如憲數年復罷自安帝政治衰缺始以嫡舅耿寶為大將軍常在京都順帝即位又以皇后父兄弟相繼為大將軍如三公焉梁冀別傳曰元嘉二年又加冀禮儀大將軍朝到端門若龍門謁者將引增掾屬舍人令史官騎鼓吹各十人長史司馬皆一人千石東觀書曰寶置長史司馬員吏官屬位次大傳本注曰司馬主兵如太尉從事中郎一人六百石本注曰職參謀議東觀書曰大將軍出征置中護軍一

人掾屬二十九人

案本傳東平王作驃騎掾史四十人

令史及御屬三

十一人本注曰此皆府員職也又賜官騎三十人及

鼓吹

應劭漢官儀曰鼓吹二十人非常員舍人十人

其領軍皆有部曲大將

軍營五部部校尉一人比二千石軍司馬一人比千

石部下曲曲有軍候一人比六百石曲下有屯屯

長一人比二百石其不置校尉部但軍司馬一人又

有軍假司馬假候皆為副貳其別營領屬為別部司

馬其兵多少各隨時宜門有門候其餘將軍置以征

伐無員職亦有部曲司馬軍侯以領兵其職吏部集

各一人總知營事兵曹掾史主兵事器械稟假掾史

主稟假禁司又置外刺刺姦主罪法明帝初置度遼

將軍以衛南單于眾新降有二心者後數有不安遂

為常守應劭漢官儀曰度遼將軍孝武皇帝初用范

朋友明帝十八年行度遼將軍事安帝元初

元年置真銀印青綬秩二十石長史

司馬六百石東觀書云司馬二人

其餘軍曹各一人

後漢書卷之三十四

