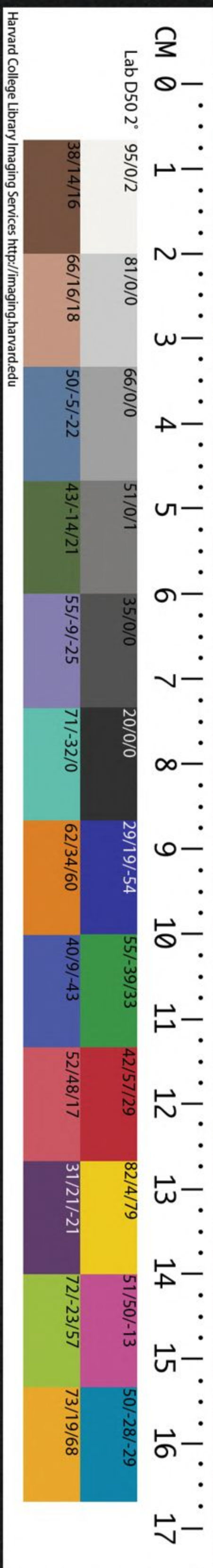


CHINESE-JAPANESE COLLECTION  
HARVARD COLLEGE LIBRARY  
FROM HARVARD-YENCHING INSTITUTE

JUN 28 1932

~~CHL 3035/012.81~~  
T 3035.26/012.83





廬山志卷一

王子縣知縣毛德琦重訂

哈佛大學哈佛燕京圖書館珍藏

星野

廬山於天文為星紀之次其辰在丑斗牛分野

**周禮**保章氏以星土辨九州之地所封封域皆有分

星以觀妖祥註十二次之分星紀吳越也

**爾雅**星紀斗牽牛也註牽牛斗者日月五星之所終

始故謂之星紀

**史記**斗江湖牽牛婺女揚州



漢書丙丁江淮海岱戊吳越吳楚之疆候熒惑占鳥衡

蔡邕月令章斗六度至須女二度為星紀大雪冬至居之吳越分野

天文書斗六星二十五度初主吳次主會稽次主廬江次主豫章次主丹陽次主九江 牛六星七度上一星主道路次二星主橋梁次三星主南越

天文書荆山內方大別岷山衡山九江敷淺原南方宿也其次曰星紀鶉尾以負南海神至衡山曰熒惑

魏太史令陳卓論郡國所入宿度斗牽牛吳越揚州九江入斗一度 廬江入斗六度 豫章入斗十度

後漢書註玉衡者斗九星也第六星主揚州常以五巳日候之乙巳為豫章辛巳為丹陽巳巳為廬江丁巳為吳郡會稽癸巳為九江凡六郡

一統志南康府天文斗分野九江府天文斗牛分野劉基細分野書斗二十度 九江府 德化縣 南

康府 星子縣



續志按廬山古吳楚間地曰星紀之次於十二辰爲  
丑於二十八宿分野爲斗牛自周禮至史記天官書  
漢書天文志既詳哉其言之矣但班史魏太史令及  
劉文成所列分野度數殊不合又天文書以二十八  
宿主十二州而斗兼之若北斗第二星曰璇主楚第  
四星曰權主吳於三台則荆揚屬上台司命之下星  
於天市垣則東垣第六星曰吳越西垣第二星曰楚  
於五車則中央一星曰司空主鎮星楚於五緯則吳  
越之疆候在熒惑今並列之以待精甘石之術者更

爲參考云

廬山古吳楚間地曰星紀之次於十二辰爲丑於二十八宿分野爲斗牛自周禮至史記天官書漢書天文志既詳哉其言之矣但班史魏太史令及劉文成所列分野度數殊不合又天文書以二十八宿主十二州而斗兼之若北斗第二星曰璇主楚第四星曰權主吳於三台則荆揚屬上台司命之下星於天市垣則東垣第六星曰吳越西垣第二星曰楚於五車則中央一星曰司空主鎮星楚於五緯則吳越之疆候在熒惑今並列之以待精甘石之術者更爲參考云



漢書天文志既詳載其言之矣但研史魏文  
劉文成所列分野度数殊不合又天文書以二十八宿  
宿至十二州而斗象之若北斗第二星曰璇至是  
四星曰權至吳於三台則荆揚屬上台司命之下  
於天市垣則東垣第六星曰吳越西垣第二星曰  
於五車則中央一星曰司空至銀星楚於五緯則  
蘇參未言在吳楚今並列之以待考甘石之

輿地

廬山禹時揚州之域即敷淺原也

尚書禹貢淮海惟揚州彭蠡既豬陽鳥攸居疏彭蠡  
是江漢合處下云導漾水南入於江東匯為彭蠡是  
也

禹貢九江孔殷傳潯陽地記云一曰烏白江二曰蚌  
江三曰烏江四曰嘉靡江五曰畎江六曰源江七曰  
廩江八曰提江九曰菌江太康地記曰九江劉歆以  
為湖漢九水入彭蠡澤也按尚書蔡註九江專指洞  
庭而言與註所稱潯陽九



江者  
迥異

禹貢岷山之陽至於衡山過九江至於敷淺原傳言

衡山連延過九江接敷淺原疏地理志豫章歷陵縣

南有補陽山古文以為敷淺原蔡傳敷淺原地志云

豫章才歷陵縣南有博易山古文以為敷淺原今江

州德安縣博易山也晁氏以為在鄱陽者非是今按

晁氏以鄱陽有博易山又有歷陵山為應地志歷陵

縣之名然鄱陽漢舊縣地不應又為歷陵縣山名偶

同不足據也江州德安雖為近之然所謂敷淺原者

其山甚小而卑亦未見其為在所表見者惟廬阜在

大江彭蠡之交最高且大宜所當紀志者而皆無考

據恐山川之名古今或異而傳者未必得其真也姑

俟知者夏允彝合註敷淺原即廬阜也舊說以博易

山當之山甚卑小且於江流無關廬阜最高大又當

江南北匯水口中有原田連亘人民錯居故有敷淺

原之名博易正在其西南謂敷淺原之陽也敷淺原

之為廬阜審矣廬阜之巔禹嘗刻字其可辨者曰洪

荒漾予乃樅知禹之為功於此也



李滢敷淺原辯按敷淺原出於禹貢其名最古考書經註疏及漢書地理志皆以爲卽豫章歷陵縣博易山又水經云敷淺原在豫章歷陵縣西彭蠡澤在豫章彭澤縣北一統志云博易山古文謂敷淺原也根盤三十里爲德安一邑之鎮準此三說則敷淺原似非廬山矣然考德安之博易山甚小而卑不足當匡廬之十一今觀禹貢所載言水則江淮河漢濟泗彭蠡震澤言山則太行王屋碣石太華岍岐岷衡皆名山大川爲九州疏導所攸係茲言導南條江漢之水

爲潯江水之經始不應舍其大者言其細者竊以大禹之時距洪荒未遠豫章諸郡之山川未有定名言敷淺原者卽蔡傳所云岷山之脉其南一支度桂嶺北經袁筠之地連延過九江諸山之總名耳謂廬阜一帶并博易諸山皆敷淺原則可謂敷淺原之非廬阜則不可蔡傳以廬阜在大江彭蠡之交最高且大宜所當紀志是明以廬阜爲敷淺原而祇因無可考據傳疑未傳信也按南康舊志山南紫霄峯有敷淺原三大字未詳何時刻石王忠文禕六老堂記廬山



禹貢所謂敷淺原也李夢陽潯布賦遡敷原之上疆其說固非無據者至鄭端簡曉古言遂確然以敷淺原爲廬阜而雲間夏允彝合註又引大禹治水刻石爲證而深辨漢唐註疏之非余於是編之志輿地因詳載經文傳註并諸家之說以爲廬阜最古之名出於禹貢者如此

古南鄣山亦謂之天子都天子鄣又謂之靖廬山又謂之輔山又謂之康山

**山海經**廬江出三天子都入江彭澤西一名天子鄣又曰三天子鄣山在閩西

**九微志**周武王時方輔先生與李老聃跨白驢入山煉丹得道仙去惟廬存故名廬山

**豫章古今記**輔山卽廬山也

**郡國志**開寶中避宋太祖諱更名康山

山據江湖之會其脉來自衡山迤邐走東北三面阻江其西乃大陸羣山所奔湊也其支南行三數十里盡乎鄱湖之汜南康郡之所負也西南行者盡乎吳城其東北行三數十里盡乎南湖其折而西則盡乎溢浦九



廬山志 卷一  
江郡之所居也。蜿蜒連指，列條敷綿，亘垂五百里。寔  
溢城星渚之奧區，挾州諸郡下流之屏障。

**舊志** 山脉自衡山東行，過分寧爲白藤，高梁又東北  
至圓通爲廬山。

**周景式廬山記** 高二千三百六十丈。**南康舊志** 高七  
千三百六十丈。

**伏滔遊廬山序** 廬山者江陽之名嶽也。背岷流而彭  
蠡蟠，根亘數百里。

**水經** 廬江水出三天子都，北過彭澤縣西北入於江。

**酈道元註** 山海經三天子都，一曰天子鄣，王彪之

山賦叙曰：廬山，彭澤之山也。雖非五嶽之數，穹窿

幾實峻極之名山也。孫放廬山賦曰：尋陽郡南有廬

山，九江之鎮也。臨彭蠡之澤，接平敞之原。山圖曰：山

四方周四百餘里，疊鄣之巖，萬仞懷靈，抱異苞，諸僊

迹。豫章舊志曰：廬俗字君孝，本姓匡，父東野，王共鄩

陽令，吳芮佐漢定天下而亡漢，封俗於鄒陽，曰越廬

君，俗兄弟七人皆好道術，遂寓精於洞庭之山，故世

謂之廬山。漢武帝南巡，覩山以爲神靈，封俗大明公。



遠法師廬山記曰殷周之際匡俗先生奚道仙人共遊此山時人謂其所止爲神仙之廬因以名山矣又按周景式曰廬山匡俗字子孝本東里子出周武王時生而神靈屢逃徵聘廬於此山時人敬事之俗後僊化空廬猶存弟子覩室悲哀哭之旦暮同烏號世稱廬君故山取號焉斯耳傳之談非寔證也故豫章記以廬爲姓因廬以氏周氏遠師或託廬墓爲辭假憑虛以託稱二證旣違三情互爽按山海經創志大禹記錄遠矣故海內東經曰廬江出三天子都入江

彭澤西是曰廬江之各山水相依互舉殊稱明不因匡俗始正是好事君子彈引此類用成章句耳又按張華博物志曹著傳其神自云姓徐受封廬山後吳猛經過山神迎猛猛語曰君王此山近六百年符命已盡不宜久居非據猛又贈詩云仰矚列仙館俯察王神宅曠載暢幽懷傾蓋付三益此乃神道之事亦有換轉理難詳矣吳猛隱山得道者也尋陽記曰廬山上有三石梁長數十丈廣不盈尺杳然無底吳猛將弟子登山過此梁見一翁坐桂樹下以玉盃承甘



露漿與猛又至一處見數人爲猛設玉膏猛弟子竊一寶欲以來示世人梁卽化如指猛使送寶還手牽弟子令閉眼相引翻過其山川明淨風澤清曠氣爽節和土沃民逸嘉遯之士繼響川巖龍潛鳳采之賢往者忘歸矣秦始皇漢武帝及太史公司馬遷咸升其巖望九江而眺鍾彭焉廬山之北有石門水水出嶺端有雙石高竦其狀若門因有石門之目焉水導雙石之中懸流飛瀑近三百許步下散漫千數步上望之連天若曳飛練於霄中矣下有巉石真坐或士

人冠軍將軍劉敬宣每登陟焉其水歷澗逕龍泉精舍爾太元中沙門釋慧遠所建焉其水下入江南嶺卽彭蠡澤西天子鄣也峰磴險峻人跡罕及嶺南有大道順山而下有若畫焉傳云匡先生所遊至江道巖上有宮殿故基者三以次而上最上者極於山峰山下又有神廟號曰宮亭廟故彭湖亦有宮亭之稱焉余按爾雅云大山曰宮宮之爲名蓋起於此不必一由三宮也山廟甚神能分風擘流任舟遣使行旅之人過必敬祀而後得去故曹毗詠云分風爲貳擘



流爲兩昔吳郡太守張公直自守徵還道由廬山子  
女觀祠婢指女戲妃像人其妻夜夢致聘怖而遽發  
明引中流而船不行合船驚懼曰愛一女而合門受  
禍也公直不忍遂令妻下女於江其妻布席水上以  
其亡兄女代之而船得進公直方知兄女怒妻曰吾  
何面目於當世也復下已女于水中將渡逕見二女  
於岸側傍有一吏立曰吾廬君主簿敬君之義悉還  
二女故于寶書之於感應焉山東有石鏡照水之所  
出有一圓石懸崖明淨照見人形晨光初曜則延耀

入石毫細必察故名石鏡焉又有二泉常懸注若白  
雲帶山廬山記曰白水在黃龍南卽瀑布也水出山  
腹挂流三四百丈飛湍林表望若懸素注處悉巨井  
其深不測其水下入江淵廬山之南有上霄石高壁  
緬然與霄漢連接秦始皇三十六年嘆斯嶽遠遂記  
爲上霄焉上霄之南大禹刻石誌其丈尺里數今猶  
得刻石之號焉湖中有落星石周廻百餘步高五丈  
上生竹木傳曰有星墜此因以名焉又有孤石介立  
大湖中周廻一里竦立百丈矗然高峻特爲瓌異上



生竹木而飛禽罕集言其上有玉膏可采所未詳也  
耆舊云昔禹治洪水至此刻石紀功或言秦始皇所  
勒然歲月已久莫能辨之也

**朱文公熹論九州山水支脉**天下之山西北最高自  
關中一支生下函谷以至嵩少東盡泰山此是一支  
又自嶓冢漢水之北生下一支至揚州而盡江南諸  
山則又自岷山分一支以盡乎兩浙閩廣大凡兩山  
夾行中間必有水兩水夾行中間必有山江出岷山  
岷山夾江兩岸而行那邊一支去爲江北許多去處

這邊一支爲湖湘南又一支爲建康又一支爲福建  
二廣岷山之脉其一支爲衡山者已盡於九江之西  
其一支又南而東度桂嶺者則包湘源而北經袁渾  
之境以盡於廬阜其一支又南而東度庾嶺者則包  
彭蠡之源以北盡於建康其一支則又東包浙江之  
源而北其首以盡會稽南其尾以盡乎閩越

**仁山金履祥九州嶽鎮川澤辨**自崑崙之東南言之  
是爲岷山江源夾江而東者北支卽西傾以南嶓冢  
以西之脉爲洹水西漢水嘉陵江諸源其南支卽南



趨爲蒙蔡諸山青衣大渡馬湖江諸源又東包泔黔  
一盤而北爲三峽其東出者包絡九江之源中盤爲  
衡山其再盤而北爲廬阜其嶺之東出者又爲袁吉  
章貢盱信諸江之源至分水魚梁嶺三盤而北趨過  
新安峙天目盡昇潤凡再盤之間其水聚爲洞庭三  
盤之間其水聚爲彭蠡三盤以東則南爲閩浙北爲  
震澤此南絡也

**王禕六老堂記**其陰土燥石枯岡阜並出以扼大江  
東來之勢是爲九江其陽千巖萬壑土木秀潤是爲

南東

**桑疏**山無主峰橫潰四出巖巖參參各爲尊高不相  
揖拱異於武當泰華諸名嶽

崇巖峻壁竒標殊狀亞於五嶽

**伏滔遊廬山序**重嶺桀嶭仰挿雲日

**張野廬山記**天將雨則有白雲或冠峰巔或亘中嶺  
謂之山帶不出三日必雨

上有靈境儒真之所治也號稱洞天福地

**茅君內傳**大天之內有地中之洞天三十六所其八



廬山志 卷一  
日廬山名山靈詠真之天周廻一千七百里龜山白  
玉上經周廻二百六十里

九微志第四十九福地虎溪五柳先生之居也在江  
西德化縣謝顥碑匡續修煉虎溪之上七百年白日  
輕舉虎溪由是爲三十六福地蓋養真之福地也

九微志第六十九福地廬山心

九微志王長趙昇二真人所理也

兩漢及晉山皆隸柴桑縣隋隸潁城縣唐隸潯陽縣五  
代吳時隸德化縣而以山南爲星子鎮宋太平興國中

析星子鎮爲縣屬南康軍而廬山始隸二境明朝因之  
其東界吳章山其西界康王坂其南爲星子其北爲德  
化以分治之云

廬藩廬江四辯凡作書必法古名地者必求於古地  
而不古失其地矣秦一天下破國爲郡名地者惟求  
於禹貢與山海經故始皇二十六年以揚州之地爲  
九江鄣郡會稽九江會稽出禹貢鄣出山海經按海  
內南經云三天子鄣山閩西註云在歙縣東浙江出  
焉海內東經云廬江出三天子都入江彭澤西註云



卽彭蠡也今彭澤縣西是也經又曰一名天子鄣江南之鄣由此名也廬山在彭澤西涯因廬江以立名項羽封英布爲九江王盡有揚州之地漢高改九江爲淮南卽封布爲淮南王十一年布誅立皇子長爲淮南王孝文八年長死徙封長子安爲淮南王賜爲廬江王勃爲衡山王應劭曰廬江故廬子國也攷尋載記古無廬國之名是劭以廬江爲廬戎之地也按左氏傳廬戎亦曰廬在宣城西山中劭誤以中廬之廬爲廬江之廬後人因迷而不悟按漢書諸侯王年

表北界淮瀕略廬衡爲淮南顏詡云廬衡二山名也衡卽今霍山按東漢地理志建武十年省六安國以縣屬廬江郡郡十四城有舒潯陽襄安郡南九江東合爲大江大江之南與彭澤相接旣得潯陽潯陽有廬山廬山因廬江而名古矣廬江之地包江南北而有之周景式廬山記云匡俗周威王時入生而神靈居於山上世稱廬君則是俗因山爲號不因俗爲廬而名山焉西域法者曰慧遠作廬山記不知所始乃曰匡俗出殷周之際結廬山上因名山曰廬其



謬甚矣按豫章舊志俗父與鄱陽令吳芮佐漢定天下而亡漢封俗於潯陽武帝南巡封俗爲大明公是山不因俗而名愈明矣余故曰事必法古名地者必求於古廬江自山海經所謂出三天子都是也今山在彭蠡之上其所謂廬江者時移事古名與地改故也又按經云浙江出三天子都在其東地而志云浙江出黟縣南率山東入海率則歙今浙江也今率山在歙州南連延而西曰浙嶺浙水實出也陰又西走音彭澤凡三百里并水出山陽者皆西音滙於彭

蠡廬江遠乎哉是必一本也又按今潯陽在州大江之南古潯陽在大江之北名地爲國者豈江之南北哉求於古而已矣廬江之國自山海經而名者爲是

**桑疏**廬藩之言則辯矣然亦東漢地理志水經註潯陽記周景式廬山記有以啓之常卽其說求之所可疑者六焉其一山海經言三天子都在閩西註云在歙東浙江出焉水經言漸水出三天子都註云在黟縣乃今徽州之境秦鄣郡漢丹陽郡故鄣縣地廬山



相去數百里而謂之天子都然則廬山在歙東耶亦有所謂浙江者耶其二山海經言廬江出三天子都入江彭澤西水經言廬江出三天子都北過彭澤縣西北入江漢書地理志宛陵縣彭澤聚在西南又豫章郡有彭澤縣禹貢彭蠡澤在西是彭蠡聚與彭澤縣爲二地要之遠於柴桑廬山安得以爲名耶其三西漢郡國志註云廬江出陵陽縣東南北江又漢廬江郡卽今廬州安慶地皆不在彭蠡西虛藩曰廬江在蠡澤西涯何耶其四秦無廬江郡漢初亦無廬

江郡郡立於漢武帝時周景式廬山記潯陽記曰廬山秦屬廬江郡何耶其五潯陽本以蘄之潯水得名在江北漢書郡國志註云禹貢九江在南地與樅陽接廬江可以有潯陽潯陽安得有廬山耶其六漢時廬山南北皆豫章郡柴桑縣地屬吳國不屬淮南三國志周瑜治兵柴桑不言潯陽以江南惟柴桑也是時柴桑有湓口關其後晉惠帝元康元年始以豫章十郡置江州無潯陽其後永興元年始以廬江之潯陽武昌之柴桑置潯陽郡治江州其後安帝義熙八



年省潯陽入柴桑縣其後唐又改柴桑爲潯陽縣然則江南有潯陽蓋晉永興後事方潯陽隸廬江時不在江南及移江南不屬廬江廬藩曰廬江有潯陽潯陽有廬山又何也或曰以廬山之爲南鄣也後遂傳會爲天子鄣以合於山海經不識然否

〔朱徽書廬江四辯後〕古九江郡蓋跨江南北今之潯陽彭澤及舒廬潛皖等郡邑皆其地也故漢志九江在今廬江郡之潯陽縣此則縣在潯陽郡在廬江合江南北而言之之明驗也漢封黥布爲九江王都六

合江北有六合與英霍鄰而王號曰九江者都指其處號統其域耳自吳蜀分爭典午南渡始以江州爲重鎮而九江之名遂專歸之故漢以前之九江郡在江北六朝以下之九江郡在江南廬江潯陽亦各隨地之南北而分爲兩道而古之會稽卽吳郡非專指今之會稽而會稽自在其中古之婁吉袁臨盱汝饒信統名豫章亦未嘗單言南昌也大氏郡縣建置遷徙不嘗或先合而後分或始置而終罷其初疆境迺迥通連數省後乃漸漸分析就大江南北論之在禹



貢總名揚州分爲會稽丹陽豫章則三省之界錯然不一也就大江以南論之漢時總名江南耳自唐世始分爲江南西道江南東道則碁錯星布又劃然自判也要之有名山大川爲之表識則歷千萬世而未始易也予往從江州渡江陸走京師一帶皆皖廬屬境固知古廬江與潯陽合其郡從廬山而得名亦無疑矣至相沿謂廬山爲三天子都則別有其說徽州有率山最高爲江南之脊其水兩分東流者入浙西流者入鄱陽湖三天子都山實在新安江州與鄱陽

接壤官亭鄱陽本一湖徽饒又鄰境故世謂廬山之高爲三天子都山之鄣也然則西有匡廬峙其右東有天目障其左由三天子都山盤礴衍迤而趨者結爲帝都此亦金陵形勢之大略而凡江以南山川瞭然在目矣余因覽廬江四辯及桑疏六疑漫爲考証之以質之博雅君子

**蓉塘紀聞**王莽以豫章郡爲九江柴桑縣爲九江亭則九江之名訛久矣



神靈帝跡此亦金刻派漢文大觀而此以兩山  
 作天目朝其出三天子峰山經斷於巖而致矣  
 高嶽三天子峰山之障也然西有西國東有東國  
 神靈宮在嶽巔本一階巖巖又嶽巖於巖巖巖山之

祀典

廬山秩祀上古未詳其

可考者始於漢元封時

**衡山記**黃帝以濤霍

二山為南嶽副漢武帝南巡狩

以衡山遐遠乃徙南

嶽之祭於廬山濤山

**真僊通鑑**漢武南巡

詔立匡俗先生祠於舊隱**謝顥**

**碑**漢初以濤之天柱

為南嶽鄣山為之貳武帝元封

五年南巡狩登祀天

柱常望秩焉既而射蛟溇陽江

中顧問此山何神也

有對以先生成道此山者由是

封為南極大明公



漢書武帝元封五年上巡南郡至江陵而東登禮灑之天柱山號曰南嶽浮江自潯陽出樅陽過彭蠡禮其名山大川北至瑯琊並海上四月至奉高修封焉至晉太元中山之南北名利叠興

歐陽玄記廬山在江湖間方之灑霍祝融地非僻左然不載於禹貢不見於周官職方氏書不列於五嶽十二鎮秩祭至周中葉始以匡氏兄弟得名廬山涉漢一見於史記迨東晉末山之南北名利叠興遠公居東林陶淵明居栗里與陸修靜輩日見稱述然後

廬山之勝昭著人耳目矣

唐開元中詔立廬山使者廟

唐李玘九天使者廟碑開元十九年八月二十一日詔立廬山使者廟準五嶽真君廟例抽德行道士五人焚修供養勅置廟使內供奉將使者真圖建立祠廟

宋臨川守王阮云開元中明皇夢神人稱廬山使者求立廟詔刺史獨孤及營建

桑疏廬山君故有廟勅建則自明皇始



宋元豐中加封廬山使者熙寧二年置管勾及提舉太平宮官

**文獻通考**神宗元豐三年詔加號江州廬山太平興國觀九天採訪使者為應元保運真君

**宋史**熙寧二年詔杭州洞霄宮亳州明道宮華州雲臺觀建州武夷觀台州崇道觀成都玉局觀建昌軍仙都觀江州太平觀洪州玉隆觀五嶽並依嵩山崇福宮舒州靈仙觀例置管勾及提舉黜官其後又詔卿監以上提舉餘官管勾其後又詔宮觀嶽廟惟留

官一員餘如分司致仕例任便居住紹興十二年罷知鎮江府劉子羽以提舉江州太平官而歸是也建中靖國時加封匡俗先生

**謝顥碑**建中靖國初封匡俗先生為靖明真人重和時加廬山使者秩祀

**洪芻奉安玉冊記**世謂使者之號廬山之祠皆權輿於有唐臣竊考之不然按五嶽真形圖曰五嶽皆有佐命之山嵩岱華恒以少室武嘗羅浮括蒼地肺女几河逢抱嶺為佐命分治四嶽惟衡嶽孤峙無輔故



黃帝省方南至于江請命上帝乃建瀦霍二山爲南  
嶽備君又拜青城山爲丈人廬山爲使者則使者之  
名尚矣開元中天台司馬子微謂五嶽皆有上清真  
人降任其職因勅五嶽各立真君祠其說蓋出於真  
形圖而開元詔書青城山丈人廟廬山使者廟選道  
士奉香火視五嶽真君祠則廬山昉祀意自司馬子  
微發之其舛蠻昭晰見於夢寐不可知也使者之神  
蓋德鎮之高真祝融之夾輔其說見於東晉之前而  
北天採訪之名蓋後世所加其廟于廬山之北則自

唐明皇始世感于僊俗謂淺之碑齊諧志怪之說弗  
加深攷以失事寔故併論其本來以祛來者之惑重  
和元年十一月日

**桑疏**史記漢書皆言漢武帝巡南郡還至江陵登禮  
瀦之天柱峰號爲南嶽而別傳言武帝以衡山遼遠  
移其祀于瀦霍卽非黃帝事亦非以瀦爲衡山儲君  
青城山有丈人峰非爵秩秦漢時嶽瀆之靈皆稱君  
他傳記亦多言廬山君未聞以爲使者古者五嶽視  
三公封內山川秩視諸侯未聞拜某山爲某爵使黃



帝果有此舉乃萬世山祀之首經傳奈何遺而不書  
哉使者之稱蓋晉以來方士之說云

桑維史言書皆言與先帝受南陽漢至公劉登賢  
味元平十一日見於夢寐不可知也使者之神  
賦意好以受事矣道俗歸其本末以新來皆文海重  
賦也皇能也于野谷其文焉後能法孫文歸也

隱逸

山之隱逸周方輔

事見前輿地類

漢巖下老人

**南康志**巖下老人者不知何許人亦不詳其姓字漢

武帝南巡狩過潯陽詔舉逸民時老人之齒長矣而

澹然處於巖下左右強以應詔老人曰堯仁如天孤

雲自飛一水一石臣之樂也帝曰卿不願仕耶老人

曰束身王朝其如北山之雲何帝嘉其志禮而遣之



晉翟湯翟莊翟法賜

**晉書**翟湯字道深潯

末寇害相仍聞湯

南廬山始安太

船還不使得

以國子博士散

高操不受辟命

**晉書**翟莊字祖休

物耕而後食語不及

釣州府禮命及公車徵並不就

**南史**翟法賜少守家業立室廬山頂喪親後復不復

還家不食五穀以獸皮及結草為衣雖鄉親中表莫

得見焉徵樣一無所就後家人至石室尋求因復遺

徙違避徵聘迹跡幽深卒於巖石間

唐胡份

**唐詩紀事**胡份不知何許人常隱廬山苦吟工詩其

桑落洲詩云莫問桑田事今看桑落洲數家新任處

昔日大江流古岸崩欲盡平沙長未休想應百年後



八世夏悠悠 份與李騰友善騰廉問江西弓旌不三  
南唐史盧白

**五代史**史虛白字畏名北海人也以中原多故隱居  
廬山韓熙載薦之元宗召至便殿訪以國事辭曰為  
釣之人安知邦國大計又因醉溺殿上佯為疎野狀  
詔勿劾賜田遺歸

宋李潛蘓庠唐汝舟

**文獻通考**李潛隱廬山嘗撰乙卯記記大和申事乙  
卯大和九年也

**舊志**蘓庠字養直丹陽人十築廬山以琴書自娛樂

與修水李彭齊名世稱蘓李**宋史**庠丞相頌之族也  
少工詩蘓軾見其清江曲大愛之嘗為銘其硯庠氣

節俊逸不慕榮利徐俯薦之朝特召不至命守臣以

禮津遺文曰辭後徙太湖馬迹山**鶴**玉露養直父

伯固從東遊養直屬玉雙飛水滿鼎詞見賞于坡

稱為吾家養直紹興間與徐師川同名養直辭師川

應命造朝便道過養直留飲甚歡徐奕素高于蘓是

日養直拈奕子笑視師川曰今日須還老夫下此一



着師川有愧色游誠之跋養直墨蹟後湖胸次本無  
軒冕故風神筆墨皆蕭散非慕名隱居者比陶定菴  
後湖遇黃真人記紹興中庠年八十矣客有江宣贊  
者稱羅浮黃真人命與之丹一粒其大如豆色正黃  
曰須困篤服之後五年當再相見其後庠果病卒家  
人取丹投之遂復甦自是髮半再黑嘗失一目亦復  
瞭然將卒之先一年冬十二月往茅山辭諸道侶明  
年元日張宴會飲達旦忽披衣起曰黃真人至矣遽  
出門去其行如馳家人輩競奔逐及之已立化

**九江志**唐汝舟字濟民臨川人也年四十五舉進士

為武陵斬春黃梅三縣令忽丐祠去歸湓城有一子  
出贅于其鄰悉以餘財散之廬山諸菴寺而與妻張  
傳食於其間諸菴寺歲不過一再至至纔旬月又輒  
他徙衣不加紉浣莫測所以度寒暑也錢幣無所挈  
持莫測所以應緩急也人間往從之即深自避匿不  
與見故罕有逢之者年六十九上下山險甚駛後不  
知所終

桑喬曰廬山諸賢如匡續之屬有隱地者皆各見於



其地諸他暫寓與遊歷有事可見者皆各見於其事  
此不復具載惟傳記祇言隱廬山而無地可附者乃  
始載於此云

神僊唐呂巖熊得融

**桑疏**呂巖字洞賓蒲之永樂人也以四月生故號純  
陽子咸通中舉進士不第去遊廬山遇五龍君傳劍  
術宋史曰關西逸人呂巖善劍術年百餘歲步履輕  
捷頃刻數百里人皆以爲仙云傳曰天遯劍術遯法  
之最高者九國志云俠客劍術皆鬼爲陰物神仙清  
淨事異于此西陽雜俎曰劍客得劍術二十年不用  
則成仙然巖之得長生術則於鍾離雲房雲笈名樞



九江府志言巖舉進士為德化令風土記言巖于廬  
山得長生術白玉蟾言晉鍾離樞隱于廬山皆非也  
巖與鍾離相遇乃在長安酒肆中又鍾離以十事試  
洞賓亦在終南山唐施肩吾作鍾呂傳道記不言廬  
山他書亦無有言鍾離隱廬山者肩吾九江人嘗作  
會真記言西山為仙真所聚遂隱西山肩吾去鍾呂  
不遠使廬山有鍾離當不隱西山矣巖既得道術常  
遨遊塵市中隱顯叵測嘗書蔣暉之門曰宴罷高歌  
海上山月瓢盛露浴金丹夜深鶴透秋雲碧萬里西

風一刻寒無上

王訪蔣暉字畫道勁飛動有凌

之氣巖晚參黃

機乃頓契云

南康志熊得融

九州人於九疑山遇異人得道隱廬

山咸通二年坐

五代陳搏

桑疏陳搏嘗遊

廬山今白鶴簡寂俱有詩搏字圖南

號希夷子亳州

人也有匡濟略其踪迹常在京洛關

輔間後隱華山

雲臺觀遇五龍君傳睡法其所睡處

輒三數十日不起其來遊廬山事不可詳委後終于



華山

高僧宋僧瑜

〔法苑珠林〕廬山招隱寺有釋僧瑜吳興人元嘉十五年于廬山南嶺建精舍名曰招隱瑜常以結果三塗情形故也情將盡矣形亦宜捐發誓燒身以孝建二年集薪為龕自焚旬有四日瑜房中生雙桐樹因號為雙桐沙門吳郡張辯具為傳贊

隋大志

〔傳燈錄〕僧大志者會稽顧氏子也師事天台智者

者以其超脫名之曰大志居常誦法華經後于廬山

甘露行頭陀行時時委身飼獸獸輒避去粟米不給

茹果寔以自活如是七載禪前不休

唐宋道明護國和尚用道者淨悟若虛

〔五燈會元〕先天元年道明禪師得六祖慧能開發了

悟本性即往廬山隱焉

〔五燈會元〕廬山護國和尚青原七世法嗣雲門宗僧

問佛未出世時如何曰雲遮大海曰出世後如何曰

擊破鏡圓山



五燈會元廬山

雙溪田道者南嶽五世法嗣馮御宗

五燈會元廬山

永安淨悟禪師青原六世法嗣

桑疏若虛隱廬

山數年江南李主屢召不赴賜衣物

皆讓不受受香

乾祐中卒

明天隱坦哈穆

新志天隱禪師

初入廬山築室山陽嘗抱病有病起

詩云雨餘白石

氣如炊濃綠陰中霽景遲經月未行

菴下路樹禽引

予去多時王禪守南康請往北率寺

後他徙

新志永樂年間有梵僧名坦哈穆入廬山棲水簾洞

初語言莫辨久之乃省世壽一百七十四告逝

新志天順間有僧自稱不佞道人居舍鄱嶺南崖石

室中題其壁曰一上一上上到匡廬山眼觀四海身

在五雲間芳草連天齊遮鸚鵡綠落花滿地亂點鷓

鴒斑洗鉢池邊浪翻龍戲躍講經臺畔風嘯虎生寒

此處百丈紅塵飛不至清風明月讓與道人閒後他

徙不知所終

新志天順間有老嫗八十餘為尼不知所從來常攬



廬山志 卷一 廬後堂  
祭餘飼獸人畏惡之輒送去已而復來巖中坐逝  
續志按匡廬人物隱逸若匡俗先生陶靖節周續之  
劉遺民諸賢高僧若永遠諸公傳燈錄所載諸禪師  
道侶若陸修靜劉混成輩有居地者咸倣桑先生紀  
事各見於其地茲不復載惟祇言居廬山而無地可  
附者從桑紀例載於此

物產

五穀品

桑疏山嶺早寒禾皆秀而不實半山山麓乃有稔稔  
和亦畏寒熟遲而獲鮮

圖經胡麻一名巨勝本出大宛故名有二種葉青花  
黃圓莖者爲胡麻八稜而莖方色純黑者爲巨勝八  
穀惟此最良道書巨勝者元秋之沈靈也寶元經茯  
苓治少胡麻治老合以齋戒服以朝早卉醴華腴火  
精水寶和以爲一還精補腦此仙方也先服此去病



後吸日華以充之

諸蔬品

**古潯陽記**赤崖峻壁上多靈巖生仙菜村人常採之

**桑疏**山產之蔬大青石芥

**桑疏**廬山僧雖茹素獨不忘菹曰非蔬也蔬葉似韭

而大菹葉似蔥中空莖有稜

**桑疏**蕨初生時芽如小兒拳可作茹村人採食之亦

堪作粉嘉靖中九江饑民採蕨以為食後皆病多死

**桑疏**虎溪之址其芹肥美多水蛭

**桑疏**菌生竹根者曰竹菰

**西陽雜俎**廬山石耳性熱**桑疏**石耳生絕壁間五老

峰尤多大者如盤採者必腰亦負筐繩崖而下然後

得之

**新志**苦菜有多種

**新志**黃精生於桃林澗

**新志**荳葉生於漢陽峰之麓

**新志**松菌竹菌四五月雨久始生

菓之品



廬山志 卷一  
桑疏 橙柑大而酸獅頭柑小而甜

桑疏 張賓陽菔瓜於筋竹嶺實大如斗甘美如吳瓜

桑疏 羊桃似榼梨味酸無核有數小黑子如芝麻

圖經 山葡萄蓂蓂也莖細裊而花紫白不恒實如葡

萄小而赤八九月熟味酸可食其莖主嘔逆斷其兩

頭之節而吹之有汁出如通草仙家浴丹用其實乾

濕各半和石腦油樟腦油煎水以解胎

廬山記 香爐峰頭有大磐石可坐數百人石陁生山

右榴三月中作花色似海石榴少淡紅敷紫萼輝曄

可愛 白樂天詩 山榴花似結紅巾容艷新妝不占春

廬山記 山有益智葡萄慧遠答盧循書益智乃是一

方異味卽于僧中得之 嵇含草木狀 益智子如筆毫

長可七八分二月花花色如蓮花實六月熟味辛雜

五味中芬馥亦可鹽曝 廣志 益智子如棗瓣黑皮白

含之攝液

新志 種杏事具董奉類中

新志 廬山栗二種一尖栗如蓮子大一毛栗村人

採之



木之品

**周景式廬山記**石門澗北巖卽松柏巖南臨石門澗自澗中仰視之離離如駢塵尾號塵尾松**桑疏**卽佛手松

**餘冬序記**潯陽之楠西榮東枯

**桑疏**黃楊圓如毬蒼翠蔥鬱可愛諸菴寺多蓄之**酉陽雜俎**黃楊木性難長世重黃楊以其無火或曰試投之水沈則無火伐必以陰晦之夜不見一星爲枕不裂

**新志**諸名刹多婆羅寶樹鬱鬱如浮圖

**新志**萬年松多生陰澗中以砂石栽之乾不死

**桑疏**國初時林茂多大木其後土人作炭治薪斬伐日至木寢衰少又苦火木不易大卽有大者必近人能禦火乃得之不然卽煨燼矣

**續志**廬山介彭蠡之濱距通都大邑稍遠所植樹木幸無兵卒薪艾之患然諸寺觀近營屋宇者甚衆大約皆伐山中大木爲之失今不爲約束恐山之南北合抱之材漸盡矣此亦紀載者所不容略也



竹之品

**酉陽雜俎**筋竹南方以爲茅筍未成時堪爲弩弦

**桑疏**五老峰之下有石竹中實如藤

**新志**方竹生馬祖山及智林寺大者可杖

**桑疏**千歲竹生山南絕壁間盛以竹器培以砂石懸之檐前卽暢茂夏三月著花壅之以土卽枯死

苦竹事具簡寂觀類中

**陶穀清異錄**比丘海光住廬山石虎菴夢一人長而臞衣斑衣自言願捨身爲菴中供養具俄有筍生於

堦下紫籜斑然如所夢衣色旣成竹長六七尺而無節黃綠瑩淨江州太守聞欲奪取之竹忽挫折自仆地死

**竹譜**廬山出竹莖大如指竹杪細葉密翠如帚後人採爲方物贈人謂之掃雲帚

花之品

謝靈運鑿池栽白蓮事見東林類

陶淵明種菊事見栗里類

**桑疏**蘭香草生幽谷有春蘭秋蘭**黃山谷記**其幹一



花而香有餘者蘭也一幹五七花而香不足者蕙也

**桑疏** 梔子薝蔔也花白芬香甚清子可入藥酉陽雜

**俎** 諸花少六出惟梔子花六出

**桑疏** 佛桑一名福桑海槎漫錄佛桑枝葉類木槿花

類芍藥而輕柔過之當二三月間婀娜可愛

**桑疏** 山茶先春開有紅白二種其最佳者寶珠茶也

**瓠** 里子筆談 菊莊劉士亨山茶詩小院猶寒未暖時

海紅花發晝遲遲海紅即山茶也古詩淺為玉茗深

都勝大日山茶小海紅

**陶穀清異錄** 廬山有麝囊花色正紫類丁香號紫風

流南唐後主取數十株植之移風殿名曰蓬萊紫

**退菴雅開錄** 瑞香花種出自廬山花多者一株至百

數十花最忌麝觸之輒萎死類以茶灌其根則蟲

不蝕清異錄其始有比丘寢於石上夢中聞花香甚

清烈既寤緣香氣行求得之因名睡香其後更名瑞

香呂大方瑞香圖序瑞香其本高者數尺生山陂閒

花如丁香有黃紫二種冬春閒發

**稽含草木狀** 槿花莖葉皆類桑高可四五尺扶疎婆



娑二月始花迄冬十一月乃已花深紅五出大如蜀葵朝開暮隕

潯陽記水仙花葉叢生如帶白花黃心直莖簇蕊開雪中香清而微多生幽澗濱

新志牡丹各菴多蓄之然山寒不茂

新志杜鵑花有五色或深紅紫艷淡紅淺青惟白色多生於溪澗邊

新志春芙蓉如蓮花大其枝高過人者其葉四時青

翠

草之品

抱朴子芝有石芝木芝草芝肉芝菌芝亦者如珊瑚

白者如截肪黑者如澤漆青者如翠羽黃者如紫金

光明洞徹皆如堅冰有百二十種陰乾白日色不變

者真芝也石芝尤神靈松脂三十年其皮中聚芝

狀如龍名飛節芝桑疏嘉靖中詔求紫芝於是天下

巡撫皆進芝廬山得芝若干本以進

桑疏茶諸菴寺皆藝之不減他名產南康志往星子

縣劉貢茶然山寒茶恒遲類而之他邑以充貢太平



與國中邑人吳烈夫闕下言之有詔免貢種有氣節  
經慨敢言無所屈

新志雲霧茶山僧製於日給取諸崖壁間撮土種茶  
一二區然山峻高寒叢極卑弱歷冬必用茅苫之屆  
端陽始採焙成吁為雲霧茶新志閩林茶烏雀啣茶  
子食之或有感於茂林幽谷者久而萌生山僧或有  
入林採者所獲不過三數兩焙而烹之其色如月  
下白其味如蓮花

方拱乾東山採茶詩摘不敢置甲噉不敢盈層烹

則瀑下泉焙則花下薪松風生椀端回眸疑已陳色  
香非所居遠以滋味論初月漾新流相將助孤神山  
僧相視笑山菴今日春

劉顯績酬友人餽廬山茶詩日下輕颿到山中香茗  
來焙時聽瀑雨摘處踏蒼苔待月春蔬共吟詩石乳  
開何時雲霧窟相與汎清杯

廖雨采茶謠常年采茶早今年采茶遲四月寒風吹  
石圃雲根凍護香一絲十日提新筐晴好求少許金  
芽碧玉可憐生半付野豕牙涎煮不堪嘆息提筐回



寺中有客城中來自稱公府門下役朱粟買茶一百六粟書專得雨前茶色香幽細比蘭花刻限三日交如數官價一劬一錢足老僧聞言面如土顧謂徒屬收拾走石圃青叢可數處請君傭工自摘去誅鋤灌漑不敢計

**零陵總記**楊桐葉細冬青寒食時其葉染飯青而有光食之資陽氣

**圖經**南燭一名牛筋草高三五尺苦類苦棟而小凌冬不凋冬生紅子作穗取莖葉汁漬米九蒸九曝之

日食一合不饑益顏色殺三蟲取汁炊飯名烏飯即青精飯也

**廬山記**石門峰石中多龍鬚草**圖經**龍鬚草長二三尺叢生莖細無節

**新志**如意草服之能養松柏

藥之品

**桑疏**山茨菰一名金燈籠六葉一花多生陰溝中

**桑疏**紫河車蚤休也一名金線重樓一莖挺生葉作二三層花黃紫上有金線下垂



〔桑疏〕南藤一名丁公藤莖如馬鞭有節色紫褐

〔桑疏〕菖蒲一名堯薤相傳堯時天降精為薤感百陰

為菖蒲服之長生能烏髮多生山澗中一寸至十數

節

〔桑疏〕山中人煉烏藥為膏傳弩矢以射鹿鹿即死射

虎虎亦死

墨之品硯之品

〔衛去人〕鑠筆陣圖墨取廬山之松煙代郡之鹿膠十

一年以上歷如石者為之

桑喬曰潯陽記言廬山石墨可用以書乃今不聞又

米芾硯史言廬山青石作硯大較與谷山硯同今亦

無復作者惟麻石硯易糜碎無取焉

羽蟲品

〔桑疏〕山巔深絕處林雖茂亦不聞鳥聲惟近麓乃多

鳥

〔新志〕鶴多棲於山之陽

〔列異記〕廬山野鵝以數十計嘗有狸夜掩食之翌日

其狸自縛于沙上死



廬山志 卷一  
西林寺碑浮圖上二鴟事具西林類中

石雁事具漢陽峰類中

**新志**九疊谷中多鷓鴣

**桑疏**簡寂觀中有鬼車

**新志**鳴更鳥不知其形狀夜將央輒鳴其聲悲感靜者聞之多不敢卧

毛蟲品

**桑疏**往國初時廬山草木深茂虎豹縱橫卽數里非數十人不可往乃今山益童赤虎稀少窮巖遠谷

不可至矣

**桑疏**獼毛緝以爲裘輕煖乃勝於氍毹

**新志**野牛其形似黃牯頸長腹大尾如毳

**桑疏**老犛有鬼憑之則以兩足抱首而號自擲于地號則其地有凶

**桑疏**野豕豨豨也絕有力能搏虎虎不能制

**桑疏**豪豬之毛如簪能奮之以射人

山羊事具九疊谷中

**桑疏**天池之山多猴人獨行者猴得而侮之今並無



虞山志 卷一  
桑疏蝙蝠諸巖洞往往有之古今注一名仙鼠五百歲則色白腦重集則頭垂謂之倒折食之神仙

新志狼行綠諸樹杪尋虎啖之遇人則避

新志山猫猫形虎斑與家猫同其尾甚長而大

新志松鼠花眉黑背白腹其行如飛

鱗蟲品

桑疏山上下龍潭以數十百計然不皆有龍龍所居多移徙去來不專一潭性好潔惡厭穢其出入近潭處雖盛夏必有雹雨遠則無

新志黃蛇野雉蚯蚓之類穴山而伏三十年則化為蛟常以夏月乘雷雨去之江湖三數年起一次則有百十頭山寺聞蛟起輒鳴鐘

桑疏青蛇小蛇也盛夏時常自懸竹水上其色與竹木葉相亂人林行有被嚙者

桑疏石花魚諸龍潭有之大者三數斤

桑疏砂鯢大纏寸許小者三四分羣游澗水中

桑疏穿山甲卽鮫鯉甲酒服之可以通滯已厲



桑庭江蘇蘇州府蘇州府城內大青三樓

木葉所積人亦許官婚謝

桑庭青洲小洲也夏洲常自燃水土其色與

百十年山寺開始或即始

效常以夏氏乘雷而去文波濤三樓半城一穴風休

濤黃洲淮流洲陸文騰穴山而外三十半里外餘

雜志

史記河渠書予南登廬山桑疏太史公自序遷生龍

門二十而南游江淮上會稽探禹穴闢九疑浮沅湘

其登廬山在此時也

列異記度索君謂南海君曰昔在廬山共食白李未

久已三千載矣

遠公年譜殷仲堪出鎮荊州道經廬山與遠法師講

易

圖書見聞志顧愷之字虎頭有雪霽望五老峰圖



〔酉陽雜俎〕齊建元初延陵季子廟井中得木簡長尺廣二寸有字隱起曰廬山道士張陵拜謁木堅白字黃

廬山舊志潯陽太守宗淵有龜十頭命庖丁日以二頭爲臠其夜夢十丈夫烏衣袴褶反縛叩頭祈哀翌日臠二龜其夜又夢八丈夫祈哀乃以其八放之廬山

廬山舊志宋泰始中陸元德自廬嶽下都欲廣其教然惟以其秘傳孫游岳游岳東陽永康人

〔真仙通鑑後集〕謝自然年四十四始遠游至靖廬

〔傳燈錄〕道信大師武德中登廬山絕頂望破額山紫雲如蓋下有白氣橫分六道弟子宏忍曰莫是和土化後橫出一枝佛法否後宏忍果得法嗣化於破頭山是爲黃梅五祖

〔傳燈錄〕比丘無染游廬山苔滑仆地忽大悟

〔唐詩紀事〕顏真卿常使其僮奴刻已所書奴輒以意修改之大失真惟吉州廬山題名書已卽去後人爲刻之乃得真云



**唐詩紀事**唐僧處默若虛並常居廬山已而他游處默有憶廬山舊居詩云粗衣糲食老煙霞勉抱衰顏惜歲華獨鶴祇爲山客伴閒雲常在野僧家叢生嫩蕨沾新粉自落乾薪帶薜花明月清風舊相識十年歸恨可能賒若虛懷廬山舊隱詩云九疊嗟峨倚碧天每隨寒瀑下崖煙深秋猿鳥來心上夜靜松杉到眼前書架想遭苔薜畏石窗應被薜蘿纏一枝藤杖游江北不見廬峯二十年

**九江志**韋應物守江州時嘗因觀省屬縣遂至簡寂諸處有題詠

**三水小牘**劉秉仁爲江州刺史自京將橐駝至郡放之山下野人大驚異因共射殺之以狀白曰獲廬山精於某所劉命致之乃所放駝耳

**唐詩紀事**薛業能詩而不第獨孤常州有送薛處士歸廬山序稱業口不言祿祿亦不及識業者爲之永嘆而業處之淡如

**樵人直說**白樂天常煉丹於廬山草堂作飛雲履以元綾爲質剪素絹爲雲四面緣飾之染以四選香每



振履飄飄如雲霧嘗着之以示山中道侶曰吾足下雲生不久且登朱府矣

**圍余錄**唐楊收讀書廬山有道者謂之曰子貌可仙如仕卽至宰相能捨所事從吾游乎收時方覬進取謝不能道者遂去不見

**述異記**昔有人登廬山採松聞人語云此未可取尋聲而上見一異花形甚可愛其香非常知是神異因掇而服之得壽三百歲

**圍余錄**五代黃損家連州慷慨有大志顧自謂高爵可立致常與桑維翰宋齊丘登廬山有遁者見之損曰子貌可仙卽仕位不過州從事損怒罵之道者遂趨去已而杲然

**五燈會元**宋太宗太平興國時有僧入謁問從何方來曰廬山臥雲菴太宗曰朕聞臥雲深處不朝天何爲到此僧無以對

**廬山記**宋陳舜俞字令舉浙之嘉禾人爲屯田員外取以言新法謫監南臺酒稅嘗游于在來廬山中初劉漫之常爲廬山記舜俞續之爲五卷又爲俯



一視圖記尋山先後次第到錄李公擇皆有序  
續廬山記宋馬玕撰以爲四卷以補陳記之闕  
爲四卷以補陳記之闕

廬山記戴師愈南康人隆興九年進士爲湘陰主簿  
博學強記常撫廬山古今文物著列傳十三卷曾慥  
跋

廬阜紀游宋孫惟信字季蕃開封人能詩詞善談諳  
常有官棄去遊江湖間自稱花翁常大雪中登廬山  
絕頂盡得其景物之詳因作廬阜紀游

興國志宋周紫芝字少隱宣城人弱冠其父覺曰是  
兒聳肩而嗜吟其終窮乎其後紫芝果兩赴禮部試  
不捷家貧併日而炊里人皆訾笑之不顧益力學年  
六十一始以廷對第三歷右司員外郎出知興國軍  
秩滿丐祠隱廬山終焉

梅溪集王十朋遷官夔州特命于廬山徧歷山南  
北多所題詠

學圃餘力詩僧祖可蓋德昌之子養直之弟也嘗居  
廬山葛常之云可詩多佳句如懷人更作夢千里歸



思欲迷雲一灘又宿澗一榻篆煙碧門外四山秋葉  
紅皆清新可喜然讀書不多少變態其體格不過煙  
雲草樹山川鴨鳥而徐師川作其詩引乃謂目建安  
七子南朝二謝晉莊甫韋應物柳宗元本朝王荆公  
蘓黃妙處皆心得神解又師川畫虎行末章云卽今  
老舊無新句尚有廬山病可師尊信無乃過乎

**新志**史言岳飛喪母扶柩歸葬廬山九江府志云李  
夫人亦附葬焉按宋周必大記云由石門澗出官大  
路稍前有岳家市卽岳飛葬母於此故名市又

甘露戒壇西石磴三百級岳飛扶母柩過此砌焉晉  
朝三松亦爲岳所伐然今岳母墓乃在株嶺下去東  
林十數里其嶺亦奇峻多怪石記岳家市訛耳

**桑紀**元仁宗延祐時命江西行省進廬山圖

**紀游集**元黎崱字景高交南人後歸化授某官賜土  
出居漢陽官湖之上著書種樹環堵蕭然賓客過從  
無虛日常以遠人自待惟志山水餘不屑意泰定中  
再游廬山紀其所見并人物藝文爲二卷龍仁夫揭  
傒斯姜肅敬許有壬序



[廬山舊志]葉清叟名蘊真隆興路儒學學錄博學能詩文善醫精太素脉常入廬山採藥遇異人與款言夜夢其人授二方以爲丸治人良驗

[南康舊志]劉開字立之游廬山遇異人授太素脉訣能預知人生死決期日遠近無不中者世祖名赴闕賜號復真先生卒葬西古山

[夷日齋詩話]廬山陳氏有甲秀堂帖宋淳熙年刻有李太白天若不愛酒酒星不在天一章宋人品爲馬子才譌作令觀其筆迹非僞也字畫豪放書後題曰

吾頭懵懵醉而書此賀生爲我辨之汝年少眼明

[王世貞廬山陳氏甲秀堂帖跋]甲秀堂帖五卷近忽盛行想是摹刻雜本爲之耳然真刻頗淳雅可愛蔡中郎九疑山碑雖見宣和書譜而行筆絕類開元孝經陳思王詩及鵲雀賦亦然黃伯思辨其爲李懷琳贗作極可據也惟廬山孫章襄陽諸尺牘奕奕有姿態耳

[王世貞跋廬山高歌]歐陽公廬山高自謂出李杜王不滿識者一笑然其雄勁豪放亦是公最合作詩也



凡李杜長歌所以妙者有奇語爲之骨有麗語爲之  
姿若十萬衆長驅而中無奇正器甲不精麗何言師  
也山谷此書姿態猶存而鋒勢都乏豈石頑工拙之  
故耶

蕭士瑋春浮園日記老僧東隱過訪匡廬老成凋謝  
且畫公亦魯靈光也送余匡廬詩文二紀晉宋以來  
脫漏頗多新入益穢雜可厭安得陳令舉舊記一浣  
濯也 偶閱桑子木紀事恨遺文散失如周景式張  
僧鑿陳舜俞馬珩諸記及戴師愈廬山文物列傳皆

不及見也卽有之亦存十之二耳然視近來詩文  
二紀尚不蕪穢 陳舜俞廬山記悉本于劉疑之舜  
俞以言新法謫監南康酒稅二入常騎牛往來山中  
陸放翁有跋疑之令舉騎牛圖 李公擇之妙山谷  
集中所稱六姨也寫竹子匡廬之樓賢寺周益公舟  
過益城迂道造而觀之 王子瑤初修煉于匡廬久  
之丹不成嫌其爲陰山遂徙泰和之玉山故山一名  
陽山

新志周益公必大云簡寂觀道中有棲隱觀乃梁昭



明太子書堂康王觀北半里有龍泉院又十里有荆  
林寺福林菴北有尊勝菴菴對步仙峰在天池山西  
麓又數十步至保寧菴菴對石旌峰雲溪寺水口有  
妙智院山南五老峰下有香積寺等記云由臥龍舊菴  
過溪望五老峰甚近香積院其下此宋乾道間所  
紀已爲古蹟迄今五百餘年蹟亦亡之矣故桑紀不  
贅又古志云山南真有竹林寺石劉敷淺原三大字  
高遍歷山南北尋敷淺原三字不得因並述之

### 災祥

晉咸和四年廬山山大巖崩其年冬郭默殺征南將  
軍江州刺史劉

宋祥符六年廬山崇聖院生芝九本知江州王文震  
以獻

明弘治元年廬山芝草生有一本十餘莖者白鹿洞  
產芝七十餘本是年十三郡士業洞者薦四十餘人  
弘治十七年六月廬山忽有聲隆隆鳴三日所天驟



風震雷晦冥大雨如注平地水高丈餘蛟龍出無算  
 嘉靖辛亥春潯陽人訛言兵至且加誅遠近洶洶聞  
 人馬聲輒駭泣奔走或挈家室徙他所其傍廬山居  
 者皆穴山為匿其所穴多值巖洞昔人所常避兵  
 處內有遺骸及服匙箸藥杓諸木器視若完整觸  
 之即灰然久塞其氣悶鬱能殺人人有死者

嘉靖二十九年五月二十六日廬山五老峰下出蛟  
 以百數十計又三十年春山南北虎多羣行人莫敢  
 往後一靜者誦尊勝咒以禳之七日後虎多投於江

者又三十二年天池山下有獸似虎而大尾披拂被  
 體如馬鬣啄尖削與虎異蓋彪也二日而傷十七人  
 萬曆己卯年張江陵禁葦白鹿書院先是常有紅鶴  
 百十巢於書院後山松杪是年忽飛去越三年鶴仍  
 來巢書院隨議復

清順治丙戌年天旱丁亥六月十二日驟雨震電三  
 日不歇山南北出蛟千計

清順治己亥年五月初四日黃龍寺傍潭內忽有紅  
 雲升潭上又有黑雲一股並起兩雲相構若戰鬪狀



漸近寺側轟馳十餘里至含鄱口捲一小靜室而過復返寺傍聲震山谷若雷霆而無電光兩大老掌少頃雲散日出寺內堂殿門廡瓦盡解惟藏經閣如故寺外古樹皆化爲木屑而無焦爛痕惟西域寶樹二偉然不動寺僧云此龍鬪也太守薛所習有黃龍寺鬪龍記

康熙戊申年廬山出蛟數十由吳鄣山智林寺入鄱陽湖壞僧舍民居甚多後壬辰夏五老峰南出蛟百十枕流貫道溪口流溯九洪章水橋盡廢田舍漂沒

**真仙通鑑** 樂巴爲豫章太守郡多鬼物尚淫祀巴

郡伐廟翦奸巫妖異頓息百姓始而懼旣而翕然安之廬山廟有鬼詐爲廟神能於帳中與人語飲酒則自空中投杯又能分風送舟祈靈者甚衆巴至廟卽夫鬼所在乃下所在山林廟社迹捕之鬼逃至齊郡變形爲書生年少美姿容縱談五經齊郡太守愛之妻以女巴聞遂解郡自往捕之書生聞巴至匿不肯出巴就坐作符符無人自行虛空中至書生所書生



向婦泣曰死矣奈何遂自執符詣巴巴此日老魅胡不復汝形書生應聲變爲狸扣頭求活巴勒神兵殺之太守女生一子亦化爲狸亦殺之

**商芸小說**顧劭爲豫章守毀諸淫祠至廬山廟一郡悉諫不聽夜有人來前狀若方相曰廬山君也劭邀之入與談春秋燈盡燒左博以續之廬山君欲凌劭劭神氣湛然君反和遜求復其廟劭笑而不答君怒曰三年內汝必衰當此時相報及期劭果病咸勸復廟劭曰邪豈能勝正耶終不聽遂卒

**潯陽記**桓宣穆使人尋廬山見一人謂之曰君過前嶺必逢二年少相隨長嘯試要問之若不與言者可速去此人過嶺果見二年少以袂掩鼻長嘯狀如惡其臭呼不與言遂趨去

**潯陽記**桓宣穆使人尋廬山方下嶺見一毛人長六體悉毛山居道者言亦時時見之

**祖台之志怪**建康小吏曹著爲廬山君迎至廟廟門外置一大甕可受數百斛常有風雲出其中廬山君夫人呼其女婉出見著容色甚麗著大悅夫人命媪



瓊林取琴命婉鼓之婉撫琴而歌曰登廬山兮鬱嗟  
峨嵋陽風兮拂紫羅招若人兮濯靈波欣良運兮暢  
雲柯彈鳴琴兮樂莫過雲龍會兮登太和歌畢卽趨  
入廬山君因以婉妻著居頃之著求還婉泫然賦詩  
爲別贈以織成衫袴

潛確類書劉子卿居廬山有五采雙蝶來遊花上大  
如燕後化二女來合歡



