

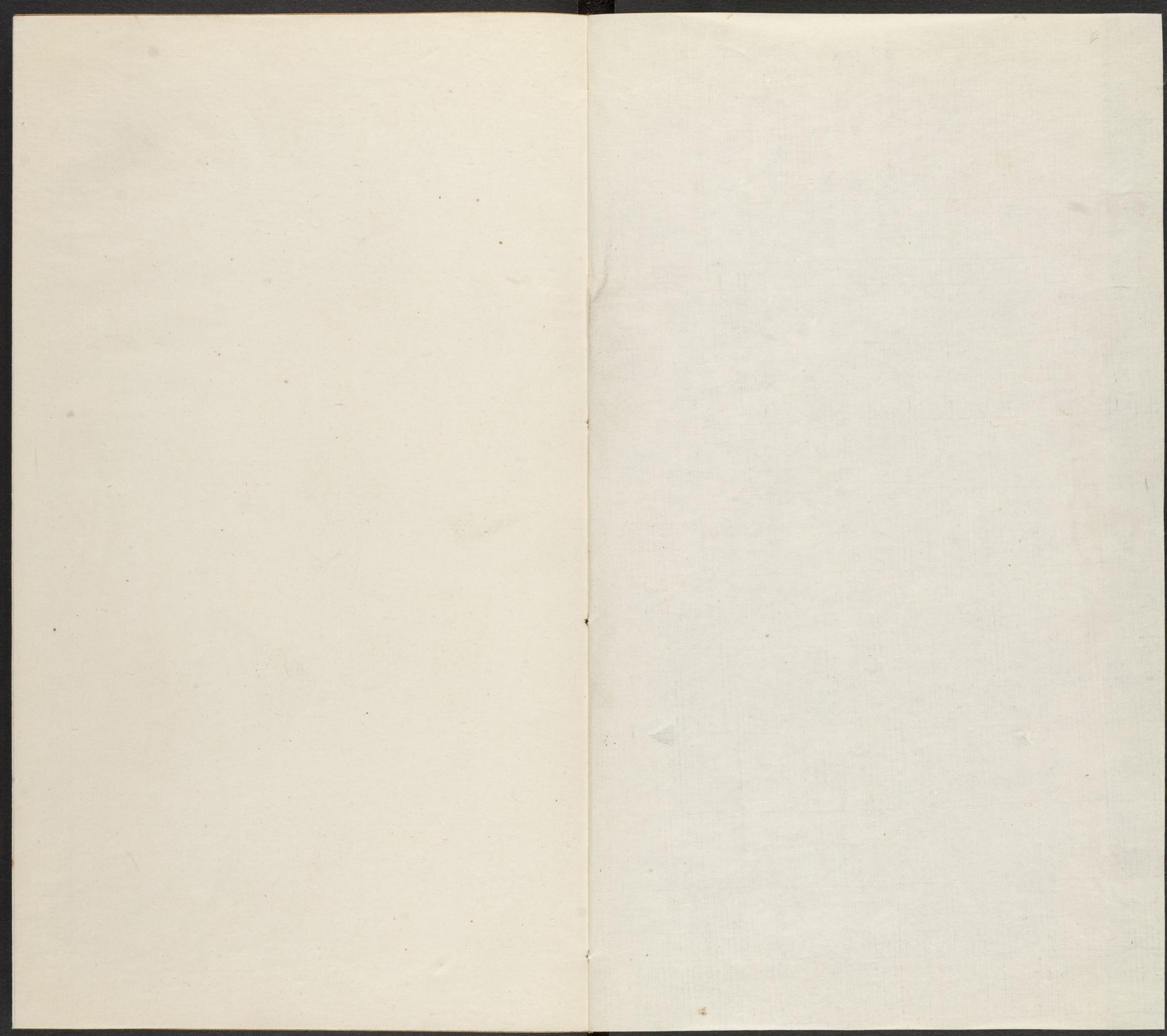
T 3027

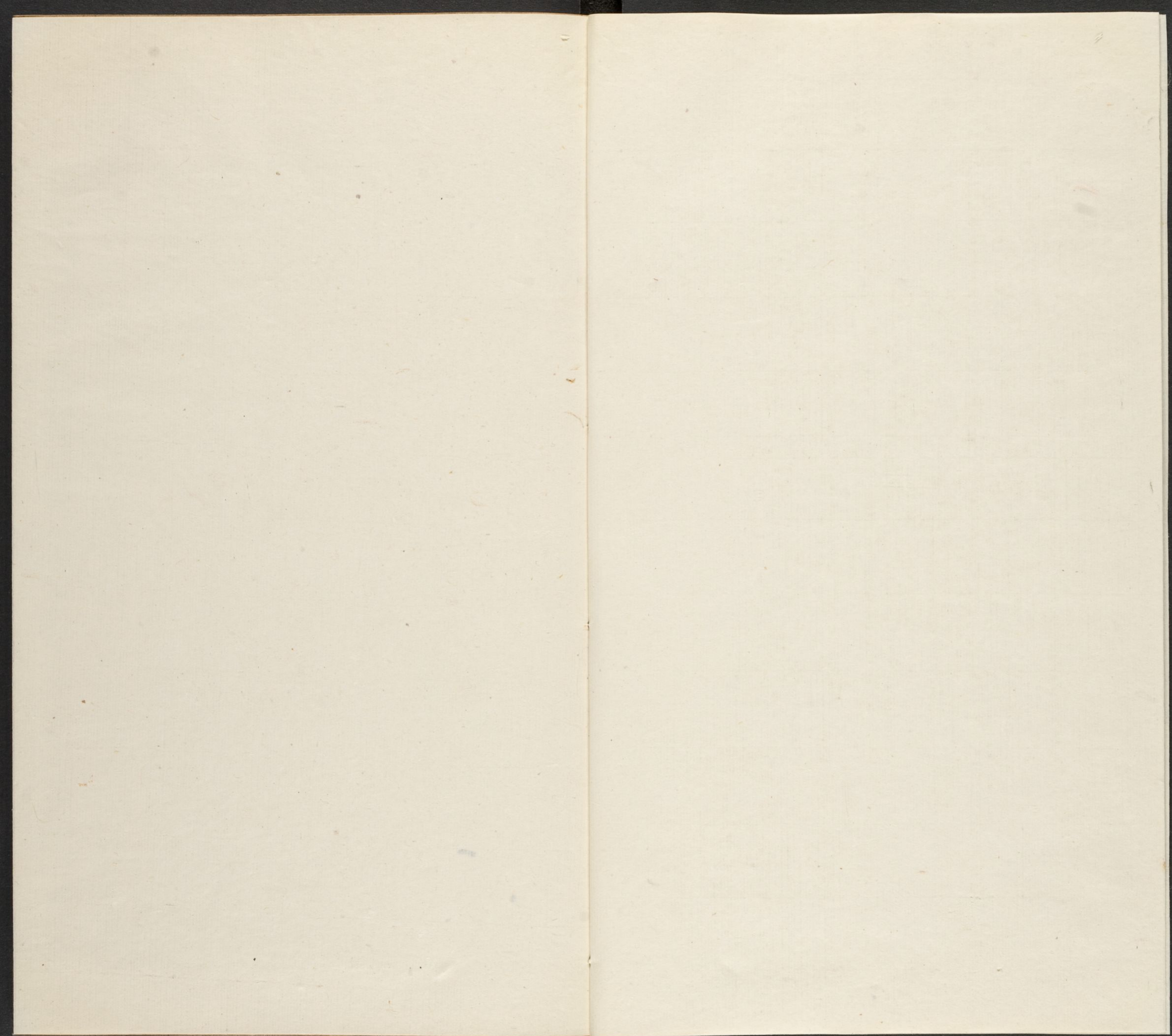
5672

104

Harvard College Library Imaging Services <http://imaging.harvard.edu>

CM	0	1	2	3	4	5	6	7	8	9	10	11	12	13	14	15	16	17
Lab D50 2"	95/0/2	81/0/0	66/0/0	51/0/1	35/0/0	20/0/0	29/19/54	55/39/33	42/57/29	82/4/79	51/50/13	50/28/29						
	38/14/16	66/16/18	50/5/22	43/14/21	55/9/25	71/32/0	62/34/60	40/9/43	52/48/17	31/21/21	72/23/57	73/19/68						





廣東名勝志卷之二

閩中曹學佺能始撰

南雄府

在省城北一千一百五十里

領縣二

五代南漢劉氏割韶州之湏昌始興二縣置雄州
宋初以河北有雄州故于此加南字宣和中改保
昌郡元爲南雄路 大明改府○唐柳宗元酬始
興裴使君詩金馬嘗齊入銅魚亦共頒疑山看積
翠湏水想澄灣標榜同驚俗清明兩照姦月光搖
淺瀨風韻碎枯管海俗衣猶卉山夷髻不鬟泥沙
潛虺蜮榛莽鬪豺獍遠物裁青芻時珍饌白鷗長

哈佛大學
圖書館
藏印

捐楚客珮未賜大夫環明汪廣洋過南雄一麾長
憶出神京萬里車書載筆行驛路過關疑隴蜀人
家瀕海似蓬瀛三冬地煖花爭發半夜鷄鳴潮又
生公館莫言岑寂甚草蟲啾唧到天明○宋黃山
谷集有謝陳適用惠送吳南雄所贈紙云廬陵政
事無全牛恐是漢時陳太丘書記姓名不肯學得
紙無異夏得裴琢詩包紙送贈我自狀明月非暗
投詩句縱橫剪官錦惜無阿買書銀鈎蠻溪切藤
卷盈百側釐羞滑繭羞白想當鳴杵砧面平桃柳
葉風溪水碧千里鷺毛意不輕瘴衣腥膩北歸客
君侯謙光不自供胡不贈世文章伯一涔之水容
牛蹄識字有數我自知小時雙鈎學楷法今世兒
子憎家雞雖然嘉惠敢虛辱煮泥續尾成大軸寫
心與君心莫傳平生落魄不問天樽前花底幸好
戲爲君絕不謝風煙已無商頌倚那手請讀南華
內外篇右見事林類聚

保昌縣 附郭

唐文明元年割始興之化南橫山二鄉爲瀆昌縣
以瀆昌二水合流而名至宋以犯仁宗嫌名改爲
保昌天禧中保昌令凌皓于二水合流處建陂其

上乃名凌江今設凌江驛本此城西十里之鯁水城東北四十里之長圃水入焉○凌江水遶巾山南郡之主山也威鳳岡在其東與大庾嶺相連水經注云漣溪山卽大庾嶺也五嶺之最東故曰東嶠其本名曰臺嶺上有橫浦關卽古入關之路又名塞上史記索隱豫章三十里有梅嶺在洪崔山當古驛道相傳以梅將軍名越絕書越王子孫姓梅氏秦併六國越王踰零陵往南海越人梅銷從至臺嶺家焉而築城瀆水上奉王居之鄉人因謂臺嶺爲梅嶺及統衆歸吳芮留其將庾勝兄弟居

守其兄守梅嶺又稱大庾嶺秦末南海尉任囂死趙佗欲據粵卽移檄告橫浦諸關曰盜兵且至急絕道聚兵自守者也初嶺東廢路人苦峻極唐開元四年詔張九齡開鑿始爲坦塗□嶺東北有白猿洞又北有梅關關之側有雲封寺寺剎自唐時名梅山院宋大中祥符間改今額俗呼爲掛角寺相傳六祖旣得衣鉢南奔惠明追至祖擲衣鉢于石上明舉之不動旣而渴甚祖以杖點石遂涌清泉因名卓錫泉泉甚甘冽其下長浦之水出焉南流合于瀆水又東行四十里曰小庾嶺南朝謝靈

運嶺表賦曰若乃長山欵跨外內乖隔下無伏流
上無夷跡窟兔望岡而旋歸鴻鴈覩峰而反翮旣
陟麓而踐坂遂升降于山畔顧後路之傾巘眺前
磴之絕岍看朝雲之抱岫聽夕流之注澗羅石基
布恠譎橫越非山非阜如樓如闕斑綵類繡明白
若月蘿蔓絕攀苔衣流滑唐宋之間度庾嶺詩度
嶺方辭國停輶一望家雲隨南翥鳥淚盡北枝花
山雨初含霽江雲欲變霞但令歸有日不敢恨長
沙沈佺期遙同杜員外審言度嶺詩天長地闊隴
頭分去國離家見白雲洛浦肝腸無用說崇山瘴

癘不堪聞南浮漲海人何處北望衡陽鴈幾羣兩
地江山萬餘里何時重謁聖明君宋張士遜題卓
錫泉靈蹤遺幾載卓錫在高岑妙法歸何地清泉
流至今苔花生細細雲葉映沈沈桂魄皎清夜分
明六祖心文信國丞相集云予四月二十二日離
五羊五月四日出梅嶺至南安軍鑰置舟中予不
食擬至廬陵得瞑日庶幾首丘之義因爲詩云短
日行梅嶺天開鬱嵯峨江西萬里船歸期無柰何
未哽咽不能終其句口國初學士張以寧雜志云
庾嶺之巔折而東有一峰甚自竒秀稍下平爲姮

娥嶂相傳葛洪煉丹之地產仙茅其葉似蘭采以
八月卽用嶂下流泉濯之色白如玉煉成丸食補
真氣而韶州之石鐘乳不及也○圖經云龍王巖
在縣東十里方廣二丈牆壁基址宛如琢成舊有
詩云坐石不知地出巖方見天卽此又有龜湖山
巖石滴水瀦爲小湖舊傳產五色靈龜其下爲羅
漢洞梁天監中有羅漢現像踰旬忽不見元劉勰
之詩絃歌只聽鳥高下鎖鑰但憑雲去來○五雲
瀧在縣西十里飛流曲折高下成潭深不可測又
有九牛瀧水自山巔飛注深潭響應遠近雨久響

今呼左闕右闕又有寶蓋奏樂駱駝三峯鳳閣左
右毬門等而雙闕最爲挺拔科斗勞水固瀆水之
沱流也三十六石中惟太平石稍低平竝立二十
餘仞牧人樵子尚怯攀登宋王安石送崔左藏之
韶州惟石巉巉上沈寥昔人于此奏簫韶水清但
有嘉魚出風暖何曾毒草搖今日淹流君按節當
時嬉戲我番髻因尋舊政詢遺老爲作新詩變俗
謠蘇軾望韶石絕句雙闕浮空照短亭至今猿鳥
嘯青冥君王自此西巡狩再使魚龍舞洞庭○利
水卽科斗勞水南流逕韶石又南逕靈石下注于

東江卽曲江也後因晉置湘州于此又謂之湘江
仍名曲江則以張文獻故子韶初發曲溪詩云溪
流清且深松石復陰臨正爾可嘉處胡然無賞心
我猶不忍別物亦有緣侵自匪常行邁誰能知此
音○按靈石在縣東北五里與玉山相並湘州記
云其山草木滋茂泉石澄潤相傳昔人曾得玉璞
故名又里許卽靈石也石高三十丈廣圓五百丈
相傳石本桂陽武城縣一夕迅雷忽遷于此似有
靈物運徙之故酈道元曰靈石桀處臨江壁立霞
駁若績水石驚瀨傳響不絕湏水之所逕矣○肄

得性身累由近名內顧覺今是追歎何時平○寄
梅驛在府城南取江淹庾嶺折梅逢驛使詩語也
宋紹熙間知州李岐重修○八使行衙在城南隅
宋淳熙間知州韋能建○舊沙水驛在沙水鎮宋
嘉定知州鄒孟卿卽漢節亭改劔皇佑進士徐信
沙水人蘇軾謫海南造其書齋見信作甘露寺詩
平地風煙飛白鳥半空雲氣捲蒼藤子瞻以橫字
爲易飛字云○孔林書院在平林村唐孔郊爲嶺
南節度使卒于任季子溫憲扶柩至雄值安祿山
叛遂家焉宋初建隆七年裔孫閏因劔書院陳叔

秀記○李處蒙天寶十一年授廣東路封川節度
使得代至雄亦以安史之亂寓本州望梅鄉○宋
趙子崧靖康之變集勤王師為言者所劾謫南雄
州所著有朝野僉載十卷○吳元美閩人以忤秦
檜編管雄州有商堂集○張震吳人嘉定間謫雄
寓光孝寺見三松蒼翠偃蹇因作臺登眺今有三
松亭故址

始興縣

在府城西
百一十里

圖經云孫吳甘露元年析始興郡地置斜階縣齊
改正階梁復舊郡之名○斜階水去縣南二十里

肥水凉水朔水墨江杜安清化躍溪諸水皆入焉
唐韓愈題墨江憶昨兒童隨伯氏南來今只一身
存眼前百口還相逐舊事無人可共論按墨江在
縣西十五里源出翁源縣界水黑如墨故名今有
階口驛舊址即舊斜階縣也○宋之間發始興候
曉踰關嶠乘春望越臺宿雲鵬際落殘月蚌中開
薜荔搖青氣桄榔翳碧苔桂香多露裊石響細泉
回抱葉玄猿嘯銜花翡翠來南中雖可悅北思日
悠哉鬢髮俄成素丹心已作灰何當指歸路行翦
故山萊陳陶早發始興雲裏山色曙舟中火初熱

綠貯燒橈雲玄猿催落月沿流信多美况復秋風
發掛席借前期晨鷄莫啁晰○王韶州始興記云
縣治南有梁昭明太子讀書堂又城西百餘步有
棲霞樓臨川虛臺清暑以嬉晉羅君章居之因名
羅公洲樓下洲上果竹交蔭長楊旁密高柳前疎
雖卽城隍趣仝丘壑矣○丹鳳山在城北五里梁
天監中鳳凰集其上故名又縣西二十里九鳳山
有天柱峯竒秀峭拔無支峰贅阜屹然撐天亦傳
梁代有九鳳凰來集于此○桂山在縣北界按曲
江集有南山下舊居詩舊傳在曲江縣南五里而
郡志云家園實在今始興縣故于桂山下云張九
齡故宅傍陵谷深邃桂樹森列蓋曲江故宅在此
別業在彼耳曲江酬王履震遊園林有宅生惟海
縣素業守郊園之句曰樂因南湖藻憂豈北堂萱
是時太夫人猶存也曰世路有夷坦孟門未嘔欵
懼李林甫之害也曰雲間日孤秀山下面清深蘿
蔦自爲幄風泉何必琴懷故居之樂也○玲瓏巖
在縣南二十里一名機山中有二室高大如屋竅
戶相通盛弘之荊州記云始興機山東有兩巖廻
向鷓尾石字數十行過者時聞金石絲竹之音有

草各琉璃食可已風明江璞記畧云山屹立平地
草木皆石縫中出高可數十丈廣數十畝東西壁
豎不可登陟路自南上初有二小巖相環外闕中
通行不數武有巖差大洞然而圓形如半月浴石
磴而上數十級山半復有大巖可容數百人日月
直射巖中路左一巖差小石乳凝結成觀音像躡
屐而上復下一巖視觀音巖又小內有窪窪水竅
當東向此下三巖也自大巖前石磴攀躋將及山
巔有巖如屋屋上有石如懸杵下有窩如陷臼石
乳左溜如獅右如象又數級而上有一巖上下石
如龍首而上者勢欲飛舉泉自領垂滴下有陂不
盈不涸而下者稍不及折而左路乃晦火行數十
步盡處直上一竅圓明通天此上三巖也宋蘇軾
詩何年僵立兩蒼龍瘦骨盤盤尚倚空翠浪舞翻
紅的爍白雲穿破碧玲瓏三休亭上工延月九折
巖前巧貯風脚力盡時山更好難將有限趨無窮
○又十里爲謝公山峰巒聳拔獨高諸阜昔有謝
姓者修道于此故名其傍有白牛山與之對峙○
黃塘驛舊設保昌縣南六十里今移始興江口
國初汪廣洋宿黃塘驛詩天際孤峰生碧煙江頭

好月向人圓館夫爭道黃塘近過鼓燒燈又換船
予癸亥歲以粵西之役宿黃塘時苦旱其地多虎
因作詩云勿羨脩江渡休厭斜階流願添三尺水
移泛一扁舟
深虎踪秘溪涸魚運周祇嘲襍穢
子觸熱到韶州

廣東名勝志卷之三

閩中曹學佺能始撰

韶州府

在省城北九百里

領縣六

唐武德初置韶州治曲江曲江卽漢武帝平南粵
所置曲江濱陽二縣也時隸桂陽郡三國吳分桂
陽置始興郡晉王茂弘曾爲始興內史劉宋元徽
更名廣興梁天監初置衡州普通改東衡州隋開
皇改涇州尋俱廢○攷漢城在涇水東蓮花嶺下
隋城在武水西地勢卑濕五季南漢始移中洲今
武水之東涇水之西是也涇水源出大庾嶺經保

昌縣南流合武水武水出桂陽臨武縣西北桐柏山右合肄水亂流東南逕臨武而西合盧水是爲武溪卽後漢馬援所云武溪深何毒淫者也○隋刺史薛道衡于武水東建逍遙臺以資臨眺唐始興人張九齡有逍遙臺詩嘗聞薛公淚非直雍門琴竄逐留遺跡悲涼見此心府中因暇豫江上幸招尋時事已成古風流獨至今開情多感慨清景斲登臨無復甘棠在空餘蔓草深晴光送遠目勝氣入幽襟水去朝滄海春來換碧林賦懷湘浦吊碑想漢川沈曾是陪遊日徒爲梁父吟○宋之問

早發韶州炎徼行應盡回瞻行路遙珠崖天外郡銅柱海南標日夜清明少春冬霧雨饒身輕大火熱顏入瘴江消觸影含沙怒逢人女草搖露濃看褥濕風颺覺船飄直禦魑將魅寧論鷗與鷁虞翻思報國許靖願歸朝綠樹秦京道青雲洛水橋故園長在目魂去不須招韓愈量移袁州寄別韶州張端公明時遠逐事何如遇赦移官罪未除北望詎令隨塞鴈南遷纔免葬江魚將經貴郡煩留客先惠高文謝起余暫欲繫船韶石下上賓虞舜整冠裾宋梅堯臣送人知韶州韶州使君行請問韶

石名傳聞古帝舜石上奏九成鳳凰爲之下朱鳥
不復鳴舊祠亡玉琯四序安得平按郡有闡韶臺
在城北隅宋蘇軾爲郡守狄咸易九成臺仍系以
銘○風度樓在府門通衢爲文獻公建唐玄宗嘗
問宰相曰風度得如張九齡否故以名之○物產
志韶州出白葛布見杜甫詩云韶州白葛輕○英
德竹逕都出滴酒比常酒加醖○樂昌榮溪出魚
味香美俗名鬼頭魚○仁化扶溪都出白草長三
四寸叢生每天雨先一日變白

曲江縣

附郭

漢志桂陽郡有曲江縣舊圖經漢置曲紅以東連
曲紅岡也後因其下有江故改名曲江或云以瀆
水屈曲爲名按曾子固文集引圖經周府君碑陰
曲江字皆作曲紅而蒼江江夏字亦作紅或古字
通用耳三國吳爲始興郡治隋廢瀆陽縣入焉唐
貞觀初又以臨瀧良化二縣省入○梁天監初縣
治在今南門外寶林堂宋紹興初移南門內路東
我 明洪武五年移府治西南育民亭卽今所○
筆峰山在城北里許宋淳熙郡守梁安世作亭其
上斲草得斷碑有畢文簡詩因取韓退之上賓虞

廣東名勝志 卷之三
舜整冠裾之句以整冠名亭左湏右武二水悉聚
目前○又里許爲皇岡山西臨武水其山高峻端
整如屏有舜祠唐謝楚石碣存其後十里接貂蟬
嶺亦名石頭山山上巨石突起中藏邃洞微竅通
天皇岡之陽虞泉出焉宋郡守方信孺銘曰衡山
之陽有舜迹只雙闕岿鎮南國只山川草木麗
今昔只韶之有聖猶彷彿只彼皇岡下新官翼只
流泉感達貫東壁只晝夜混混不涸溢只耕者居
者普潤澤只○芙蓉山在縣西三里山形簇起狀
似芙蓉今芙蓉驛沿其名巔有玉泉井漢末道士

康容煉丹得仙于此近時泉出山半石罅中井泥
可療小兒頭瘡唐許渾詩宋玉含悽夢亦驚芙蓉
山響一猿聲陰雲迎雨枕先潤夜電引雷牕暫明
暗惜水花飄廣檻遠愁風葉下高城西歸萬里未
千里應到故園春草生○蓮花山在城南五里亦
以形似得名南漢劉鋹列象爲陣拒潘美師處迤
東十里有書堂巖巖有內外二層外巖深潤各二
丈內巖尤深邃其中豁然明朗朗有石牀石鐘之類
張九齡嘗讀書于此元結題石云次山自道州刺
史容管經畧使是時賊尚據本道以蒼梧爲治所

北歸取道文獻公題南山下舊居祗役已云久乘
閒反服初愧然屏塵事幽獨坐林間清曠前山遠
紛喧此地踈喬木凌青靄修篁媚綠渠耳和繡翼
鳥目暢錦鱗魚寂寞心還閉飄飄體自虛興來命
旨酒臨罷閱仙書但樂多幽意寧知有毀譽○韶
石山在縣北四十里迤邐而東有三十六石是卽
曲紅岡也郡國志云韶州科斗勞水間有韶石二
狀如雙闕對峙相去不一里其高百仞廣圓五里
相傳晉永和間有二飛仙衣冠分憩石上旬日乃
去聞仙語云昔舜南遊登此石奏韶樂因以名之

晴晴久響雨每以爲驗○楊歷巖在縣西北二十
里以漢樓船將軍楊僕得名山巔方廣百餘丈前
後皆竒峰惟石飛泉瀉空明太史黃佐詩旅客逢
秋半重巖望日邊風江連楚粵雲樹極幽燕笳鼓
循岡發旌旗陟巘聯地推楊歷勝人擬鄭莊賢鷺
嶺開金地龍潭際碧天崖含羅幌狹磴轉竹房偏
裊綴云何卉高垂不記年竒音聞素瀑秀色映平
田萬象皆超忽千峰自蜿蜒嶺松遙度馬隄柳競
鳴蟬虛籟笙簧合中軒錦繡懸傍泉移綺幕拂石
列瓊筵北去浮鳴鴈南流跼斷鳶澗花寒未落雲

確晚相喧步壑璇霄迥歸途碧月圓何由窮絕頂
 直欲挾飛仙○滇水源出大庾嶺流經靈潭至何
 村與昌水合又至城西與凌水合環抱郡邑是為
 北江龍川之水西流合之注于肄水逕廣州合南
 江東流入南海南朝祖孫登詩龍川紫關映珠浦
 碧沙沈岸濶蓮香遠流清雲影深風潭如擁鏡山
 溜似調琴請君看皎潔知有淡然心唐張九齡登
樓望南江潦收沙衍出霜降天宇晶伏檻一長眺
 津塗多遠情思來江山外望盡煙雲生滔滔不自
 辨役役且何成我來颯哀髣孰云飄華纓物生貴

水即漢書註之秦水也源出臨武西南逕縣西北
 流與武水合復出屈東流至曲江故山海經名肄
 水猶水之既斷而復生也水經謂之漆水以其下
 流過滇陽出秦之涯浦關故加水于秦名異而實
 同漆水出關與桂水合出滇陽峽左則滇水注之
 水出龍川縣西逕滇陽南右注漆水故應劭曰滇
 水西入秦是也○水經注云滇水西逕始興縣南
 又西入曲江縣邸水注之水出浮岳山即脩仁水
 也南齊建三楓亭臨其上下流謂之五渡水按浮
 岳山去縣東北二十里遊山者躡其一處百餘步

皆動若浮水上故名范雲三楓亭詩三楓何習習
五渡何悠悠但飲脩仁水不挹斜階流唐開元年
京兆韋迢脩之自爲記勒石○脩仁水又東桂水
注之水出桂源山去縣西北四十里宋李渤記畧
云山之盤礴方廣幾千百里峻極崇高幾五千仞
青峯碧嶂雲霞所棲丹崖紫壑神仙之宅山多茵
桂爲郡之望有溫泉三穴四時沸湧可以茗烹其
下桂水出焉東流百里入于武水又北有林源山
林水出焉東流六十里入武水王韶之始興記云
林水源裏有一室室前盤石上橫羅列十瓮中悉

是餅銀採伐遇之不得取晉太元初民封驅之僕
竊其三餅歸發看爲蛇所螫而死其夜夢神語曰
君奴盜銀卽日顯戮以銀相贈視之則奴死銀在
湘州記云林水西流于瀧水又與雲水合水出縣
北湯泉西北合瀧水又有籍水上承滄海水吐納
衆流西北注于瀧水瀧水又南歷靈鷲山水常有
虹光照數里其下爲溫泉滙于東南五十里下流
謂之雲水又東流三十里入湏水○縣南十五里
寶石山澗溪之水出焉南流二十里與曹溪合圖
經云寶石山多伏虎相傳唐時有鄧姓者居其下

有駱家徙其一石去至夜虎銜其石復回舊處鄉人神之立廟石上○南華山在縣南六十里峰巒環抱狀如蓮花其東南曹溪之水出焉梁天竺僧智藥至此溪口聞水香掬而飲之曰此水上流有勝地遂謁土人曹叔良叔良者魏武帝之裔孫也因捨宅為寺藥又謂此山似西天寶林後二百年當有法寶來此演法至唐儀鳳間盧惠能傳黃梅衣鉢居之是為六祖王維柳宗元劉禹錫俱有碑銘文多不具載宋之間謁能禪師詩謫居窺炎壑孤帆淼不繫別家萬里餘流目三春際猿啼山館

曉虹飲江泉霽湘岸竹泉幽橫岑石閣閑嶺嶂窮攀越風濤極沿濟吾師在韶陽欣此得躬詣洗心尚空寂焚香結精誓願以有漏軀聿薰無生惠釋貫休贈曹溪微公曲江晴影石千株吾子思歸夢斷初有信北來山疊疊無言南去雨踈踈祖師門接園林路丞相家同井邑居閒野老身留得否相招都是秀才書宋蘇軾遊南華扁舟震澤家何時滿眼盧盧覺又非春草池塘惠連夢上林鴻鴈子卿歸水香知是曹溪口眼淨同觀古佛衣不向南華結香火此生何處是真依蘇轍卓錫泉銘并序

六祖初任曹溪卓錫泉湧贍足大眾今數百年或時小竭則汲山下今辯公住山四歲泉日湧溢為作銘曰祖師無心心外無學有來叩者雲湧泉落問何從來初無所從若有從處來則有窮初任南華集眾滇水水性融會豈有無理引錫指石寒泉自冽眾渴得飲如我說法云何今日有溢有枯泉無溢枯溢其人乎辯來四年泉水泮泮烹煮濯漑飲及牛羊足不病汲肩不病負匏勺瓦盂莫知其故我不求水水自許我訊于祖師有何不可文天祥南華寺詩北行近千里迷復忘西東行行至南

華忽忽如夢中佛化知幾塵患乃與我同有形終歸滅不滅惟其空笑看曹溪水門前坐松風○又二十里為宣溪南流八十里入滇水韓退之詩韶州南去接宣溪雲水蒼茫日向西客淚數行元自落鷓鴣休傍耳邊啼○錢石山在縣東北六十里湘州記云山狀四方如臺巨石三面壁立上有碎石如錢其東五里為靈鷲山圖經舊名虎市山以其山多虎也晉義熙中沙門僧律結菴巖阿虎遂遠跡以山形類天竺靈鷲因改今名注水經云瀧水又南歷靈鷲山是也梁建廣果寺于上江總題

廣果寺愷法師房息舟叩香阜悵別在寒林竹近
交枝亂山長絕徑深輕飛入定影落照有疎陰不
見投雲狀空留折桂心唐房融題廣果寺零落嗟
殘命蕭條託勝因方燒三界火遽洗六情塵隔嶺
天花發凌空月殿新誰憐鄉國夢終此學分身李
翱留題云凡山居以恠石竒峰走泉深潭老木嘉
卉新花視遠爲幽自江之南翱所對者七焉夫峭
壁聳立憑檻遠望未有過于靈鷲者也○又二十
五里爲大峒山宋余靖記畧云自州治水行七十
里得月華山捨舟道樵徑又十五里乃至大峒其

山旁礧聳峭秀倚天際絕頂之上千里在目澗聲
泠泠清入毛骨因爲詩以誌之詩云十里松檜風
萬仞斗峭壁陽崖雷自奔陰壑雪猶積勢爭衡霍
雄地控楚越扼胡爲千載間名未光圖籍我今其
遊覽逍遙非俗格劇論窮今古玄談叩虛寂攀蘿
躡孤峰和雲坐幽石濯纓清洽泉留爲不朽跡○
塚廟記云陳侯安都宅在城西四十里桂山之下
安都字師成佐武帝平侯景之亂封曲江縣公舊
刻范雲詠桂詩云南中有八樹繁華無四時不識
風霜苦安知零落期今詩不存安都有墓去廟東

五里○隋宿國公麥鐵杖墓在韶石之北鐵杖當縣人累從越公楊素征伐有功後歿于高麗陣帝購其屍歸葬之○張文獻宅舊志在州東六十里平圃驛畔按公曾孫敦慶墓志云洪州督府叅軍丁憂還韶州州南十里文獻故居在焉臺榭荒蕪規模如故公復其堂構山水爭奇則文獻之宅應在是矣公有墓在城西二十里武臨原徐浩撰神道碑銘浩乃公之甥也有詩贈公司徒誥文宋時猶存○南越王劉鋹墓舊志在獅子岡卽今白虎寺越王山是○宋余襄公靖墓在城西四十里成

家山歐陽修撰神道碑○宋紹興中書舍人朱翌以杵秦檜和議謫居韶州始寓延祥寺後于城西南隅得黃氏廢圃居之所著有湘江集○輿地碑目云漢曲紅縣長區社與從事龔臺等爲桂陽守周昕熹平二年立碑瀧水上社字景賢零陵東安人邑人郭蒼爲之銘○集古錄載曲江長熊喬碑末云太歲丙申春陵福造福上滅一字當是其姓建安十二年立○唐元和十四年昌黎韓愈過始興江口悼其兄會韶州刺史詩後爲刻之于郡廨○齊東野語云蘇子瞻北歸過韶州月華寺值其

廣東名勝志 卷之三
改建法堂僧丐坡題梁坡欣然援筆右梁題歲月
左梁題云天子萬年永作神主歛時五福敷錫庶
民地獄天宮同爲淨土有性無性齊成佛道右梁
題字一夕爲盜所竊左梁字尚存余嘗見之墨色
如新

英德縣 在府西南二百二十里

漢志桂陽郡有瀘陽洽涯二縣梁天監中置衡州
於洽泚縣其址在今縣西五代南漢於瀘陽置英
州以境有英山云州廨卽今之譙樓磚石皆有瀘
陽縣字宋慶元初陞州爲府元復爲州 大明改

縣加德字○按瀘水諱瀘陽峽下○涯泚一水而

二名漢志有涯浦卽泚水也故漢曰洽涯梁曰洽

泚泚水在今縣西南四十里宋米芾爲洽泚縣尉

今洽泚巡簡司是其廨址○英山在縣東二十五

里上產竒石峰巒聳翠巖竇分明無斧鑿痕鏗然

作金石聲○蛾眉岡在城南三里迤邐三百餘丈

東西望若蛾眉故名北距里許爲鳴弦峰相傳舜

南巡時彈琴于此又其北卽南山也山下有果業

寺梁時建宋改爲聖壽寺又有寒翠亭唐僧知捷

與文士劉夔元傑相往還處傑有涵暉谷銘見文

苑英華宋蘇軾題名石壁上云蜀人蘇子瞻南遷
惠州艤舟巖下與幼子過同遊聖壽寺遇隱者石
汝礪談羅浮之勝至暮乃去汝礪字器之有水車
記刻南山壁文載縣志中明張罄城南晚眺石室
談詩掛薜蘿松風縹緲舜弦和雲飛木落秋容淨
寒翠亭前聞棹歌○大慶山在城北一里上有流
杯池卽古英州治也學基遺址尚存爲宋慶曆間
石汝礪教授生徒處又十里曰金紫山石山聳拔
支脉左出卽今縣治其石綿亘數十峰與大慶相
連凡自西北至南云○瀆山在城北二十里縣之
主山也秦尉佗築萬人城于此瀆水出焉逕其南
合于溱水又二十里曰龍頭影山山勢雄峙下石
玲瓏西臨大江清溪逕其陽岑水曲江合流至此
湫水三灣環山而瀦澄澈可鑑有三灣亭宋蔣之
竒建今清溪驛前是○又十里爲金山石壁高廣
唐長壽三年雷雨震開得阿彌陀佛像脩丈餘蓮
華承座石上有六字此是丈六佛迹又金山寺記
云昔有二士遊山中忽覩道人儀形甚偉自云西
土人二士退告閭里往觀但見金色恍耀徧山瞻
禮而退○容齋隨筆云英州之北三十里有金山

寺予嘗見其法堂後壁二絕句僧云廣州鈴轄俞似之妻趙夫人所書其一云莫遣鞦韆飽一呼將軍誰志滅匈奴年來萬事灰人意只有看山眼不枯○通天巖在縣西十五里橫岡峻嶺別藏一區石乳下垂千態萬狀約行二里有竅通明仰視天日煥然其下卽滇陽峽也峽居涯水之右崖壁千仞猿猴莫攀一名臯石山一名團山昔有樵者嘗見飛仙於此又二十二里爲太尉山一名香爐峽漢鄧彪嘗駐之尋召爲太尉故名輿地志云臯石太尉二山之間是曰滇陽峽兩岸相拒滇水中流

昔嘗鑿石架閣斷峯相接以拒徐道覆者宋史嘉祐六年開峽作棧道其下累石水勢湍急名石牯牛又名抄子灘下有磯石橫截牯牛皆爲行舟之害俯臨大江有峽山廟廟有秦時義樽制作甚古宣和間有強取之者舟去峽風濤大作其人甚懼回棹還之始得安流而去張九齡詩行舟傍越岑窈窕越溪深水闌先秋冷山晴當晝陰重林間五色對壁聳千尋惜此生遐遠誰知造化心○白鹿岡在縣東三十六里始興記云晉張魴咸康中爲令有惠政白鹿群遊縣境其山岡及魴所築城皆

以白鹿名又五十里有潮水巖泉出石竇與海潮
相應時至迸出聲吼如雷又六十里有隆水源出
羊嶺入流翁源與瀧水合○輿地記云瀧頭水源
出翁山經象岡至城南十里與瀧水合其關瀧甚
險隘宋潘美伐南漢次瀧頭劉鋹遣使請和美疑
有伏兵乃挾鋹使速度諸險卽此地也岸傍有碧
落洞石室深邃懸石如麾旌羽蓋旁有小洞號雲
華唐周夔到難篇畧云天子握符之六載未秩周
羽皇客于南裔水浮溟波陸上青山或時晝短宿
在林壑繇風溪煙嶠之勝者得滇陽之石室焉兩
崖捲束勢合如屋屏顏百間開待朝旭峭然嵐壁
宛矣仙躅羽容霓衣霏繞瑤局加以上戴霄峯中
流晴溪碧瀾之下寸寸秋色崆峒見月於半夜翠
竇生雲於朝日乳枝凝露而碧落松籟疎風而瑟
續不書其竒竒可知也攷舊志有道人修煉於此
後屍解脫骨勾連宋崇寧間廣帥王渙之攀躋觀
焉目爲蛻仙臺好事者因鑿石函貯之按石汝礪
自稱碧落子有碧落子琴斷行于世夾漈鄭樵最
所稱賞蘇軾詩云槎研亂峰合滉漾絕壁橫遙知
紫翠間古來仙釋并陽崖射朝日高處連玉京陰

谷印白月夢中遊化城果然石洞開中有銀河傾
幽龕入窈窕別戶穿虛明泉流下珠琲乳湍交縷
纓小語輒響空山雷自驚策杖歸去來治具煩
方平唐介詩西山有石室疑是靈仙宅條然煙徑
入訝若天門闢中瀉一溪清傍映千峰碧萬穴滴
瑤乳兩崖張翠帟爽氣來先秋昏嵐生未夕不知
造化意何爲置窮僻○彈子磯在縣北六十里一
名輪石山高數十丈壁立江滸崖半有窩圓廣數
尺明翁大立詩清莫清於濛濛溪竒莫竒於彈子
磯羣峯卓出如玄珪下臨千丈之綠漪上與青天

齊有昔仙人騎素蜺雙馭白鶴駮赤螭紫霞冠紅
雲衣足躡海上碧蟾蜍手挾金丸光陸離一發射
穿山翠微圓如滿月臨伏犀皎如明鏡懸重幃又
如玉女開雙扉東含朝暎西夕暉亦有神龍來此
棲山陽出洞山陰歸我欲卽之不可梯側身仰視
從依依安得遺丸挾以飛射殺山中猛後猊山鬼
見之不敢啼○縣東北三十里有湏石一名賭婦
石東枕湏水廣圓三十丈挺嶮大江之北盤此長
川之際其陽有穴漁叟所憇昔于山北開路達郡
輒有大蛇斷道不果今必于石室前汎舟而濟○

廣東各縣志 卷之三
宋楊萬里過英德縣詩人人藤葉嚼檳榔戶戶茅
簷覆土牆只有春風不蕭索隔溪吟度柚花香文
天祥英德道中海近山如沃林深屋半蕪乾坤正
風雨軒冕總泥途自歎鳶肩薄誰憐鶴影孤少年
狂不醒夜夢伊吾

樂昌縣

石府城西
北八十里

梁天監七年分曲江縣地置梁化縣其治在今武
江門內隋開皇中徙治漢趙佗城在今縣西二里
上抵瀧口又以治南有昌山多奇石可作懸磬土
人呼爲樂石因改縣名樂昌○昌山在縣東三里

有二石山相連上小下大形如昌字故名○桂堂
山在縣北三里瀧水次崖谷皆產菌桂又十二里
有白石嶺一名周山一名寶山唐沈佺期自白石
嶺入柳州茲山界夷夏天險橫寥廓太史漏登探
文命限開鑿北流自南瀉羣峰回衆壑馳波如電
騰激石似雷落崖流盤古樹澗蓄神農藥乳竇何
淋漓苔蘚更綵錯娟娟潭裏虹渺渺灘邊鶴歲杪
應流火天高雲霧薄金風吹綠梢玉露洗紅籀源
舟始興解登踐桂陽郭匍匐緣脩坂穹窿曳長紵
礙林徒往來過堰每前卻濯溪寧足懼磴道誰云

惡我行湍險多山水皆不若安能獨見聞書此遺
京洛○泐溪巖在城西二里乃七十二福地之一
其北五里泐溪之水出焉南流入武水巖有石室
高三十餘丈深廣各五丈其外藤蘿聯絡遊者攀
援而入左右通竇有石牀石臼及陸羽題名○冷
君山在縣東北三十里高數十仞山巔有池週迴
十里深五尺其西有龍山宋樂昌人李巖李泐讀
書於此並舉進士其東冷溪之水出焉水經注冷
水東出冷君山羣峯之孤秀者也晉太元十八年
崩千餘丈于是澗懸瀑挂傾流注壑頽波所入灌

于瀧水矣李巖題龍山草堂草堂新劬龍山谷夜
把詩書向燈讀柴門晝掩寂無人惟有白雲相伴
宿春日南溪垂釣歸花笑鶯啼芳草綠鳴鶴昂昂
愁夜多杜鵑啼盡猿聲哭日暖芭林風入幃携琴
品弄仙家曲曲中哀怨誰知妙子期能識宮商調
魚未成龍劍未揮家貧談學人多笑男兒立志須
稽古莫恨牕前讀書苦自昔功名未遇時逍遙掩
却山中戶○監豪山在縣西六十里三瀧之水出
焉其山廣圓五百里接曲江縣界崖嶺峻峭霾天
晦景謂之瀧中懸湍迴注崩浪震山名三瀧水水

源出湖南奔山瀧有三曰新瀧曰腰瀧曰垂瀧皆漢時周府君所鑿以唐韓愈嘗過此又名韓瀧其上流西岸有周使君祠歐陽脩集古錄云周使君開此溪下合湏水桂陽人便之爲立廟刻石府君字君光而名已訛缺不可辨圖經亦不著其名後漢書又無傳按曲江縣圖經周府君名昕漢桂陽太守或永叔未之詳耳韓愈題臨瀧寺不覺離家已五千仍將衰病入瀧船潮陽未到吾能說海氣昏昏水拍天渡瀧詩云南行逾六旬始下昌樂瀧險惡不可狀船石相舂撞往問瀧頭吏潮州尚幾里行當何時到風土復何似瀧吏垂手笑官問何其愚譬官居京邑何由知東吳東吳遊宦鄉官知自有由潮州底處所有罪乃竄流儂幸無負已何由到而知官今行自到那遽妄問爲季渤詩扁舟初泛入瀧船隱約乘槎上漢年崖狹束成三級浪山高分得一毫天掃開盤石那無酒流出桃花恐有仙青史若能留姓字直須來此釣溪煙○蔚嶺在縣西九十里聯絡三瀧高入雲漢徑通柳桂其上
有泉甘而冽世傳六祖自黃梅歸卓錫泉出今呼六祖泉

仁化縣

在府城西北
百二十里

唐垂拱四年析曲江北境仁化光澤清化潼陽四鄉置縣曰仁化從鄉名也宋開寶五年併入樂昌縣咸淳四年復置治光澤鄉○廉石山在城北二十里邑之主山也石罅中有鎗竿年久不壞俗以爲黃巢過此所投入又五十里有青雲峰又十里有康溪嶺其下康溪之水出焉西流五十里合瀆水○白星山在縣西五十里唐武德中有星如銀墜于山頂光如曳練唐咸通初僧慧懿建大雲寺于此慧懿河北人乘虎而來後乃坐化入塔號曰

聖師塔其徒匡緒居王圍寺爲時所重唐曹松貽匡緒法師作口宣微密不思議不是除貪卽戒癡祇待方外緣了日爭看內殿詔來時周迴海樹侵塔疾迢迢江潮應井遲畢竟懶過高座寺未能全讓法雲師○書堂巖在縣南十里壁立千仞巖竇隱見無路可攀宋余靖嘗讀書于此舟中遙望隱若書案又七里有錦石巖其陽爲錦江分流爲錦石溪宋進士曲江鄧嘉猷記云南崖縹緲石文四時收易五色備具或如寒梅吐玉千葩萬葢故名錦石巖巖前有江皎潔如練周迴區曲曰錦江巖

石呀哈如口深邃虛濶乳垂萬狀一日千聖巖二
日祖師巖三日隱虎巖四日龍王巖上有白龍池
○又四十三里爲潼峽雙石壺峙潼水經其間是
日潼溪又過一里會湏之水出焉南流二十五里
與恩溪水合其北五十里曰合溪源出東平嶺北
流與湏水合又北七十里曰恩溪源出柳州相傳
吳王子孫避地經此失路逢一女子導之因報以
金帛故名其西北三十里有吳竹嶺亦以王子孫
所棲隱也其下吳溪之水出焉西流一百里合湏
水

乳源縣

在府城西
一百里

宋乾道初以韶州諸縣不通水道乃析曲江樂昌
二縣地置邑于府西之吳塘元至正十四年爲柳
賊焚燬 明洪武元年徙洲頭津爲今治所○鍾
乳嶺在城北里許一名豐岡嶺形如卧象邑主山
也山腰有巖巖中石類龜蛇擊之有聲穴中有水
南流產鍾乳八貢又北十二里有九仙巖世傳仁
化韓氏生十女九女修道於此成仙○臘嶺在城
西五里高四百餘仞周三十里脉接風門山柳州
騎田嶺爲五嶺之一此其支也夏天寒如臘月故

廣東名勝志 卷之三
名○雲門山在縣東北十里曹谿六祖分爲二派
曰青原思曰南嶽讓南嶽復分二派曰臨濟曰滌
仰青原復分三派曰曹洞曰法眼曰雲門是爲五
宗雲門祖師文偃其的傳也以居雲門山故曰雲
門宗唐天寶中坐化于此其相繼任持曰寶日照
曰爽皆得正法眼○風門山在縣西十五里兩山
夾立中通一徑風所從出也又西百二十里曰石
城山高三十餘丈周圍十餘里盤廻如龍又名石
龍山○毬岡在縣境有宋胡賓王講書堂几席之
類皆石琢成賓王曲江人南漢時進士甲科累官

中書舍人知制誥劉鋹淫虐辭官歸著南海國史
號劉氏興亡錄上于宋以明經授著作郎累遷翰
林學士其所居鄉分隸乳源號學士里

翁源縣 在府城東南九十里

圖經云昔有二仙翁遊于浚陽縣境之靈池山故
山名翁山水名翁水及南朝梁分浚陽地建縣因
以翁源爲名其治至我 明洪武初凡六徙一在
安陽里羅江去今縣東北六十里一在下窖去今
縣五十里一在濛濛去縣西北一百五十里卽今
之曲江巡簡司一在岑水東去縣西北四十里一

在細草岡去縣東南四十里 洪武初建于長安
縣卽今所也宋宣和二年分置建福縣在今縣東
五十里尋省入○雪溪在縣西二里有雪溪橋又
十三里爲梅巖深邃紆曲可容數百人宋天聖間
邑人梅鼎臣讀書于此○寶山在縣北二十五里
高千餘仞周圍百餘里卽岑水界石山之巔復載
一石其下有池環繞左右東巖出泉深不可測春
夏水溢時有巨鱗躍出又三十里爲九曲嶺旁有
舵石泉高山絕頂巨石倚空飛泉瀉落唐大中三
年僧法光舵玩于此剪茅居之衆爲築室因名舵

石院宋余安道摩巖大書記刻又二十里爲羊逕
兩崖對峙岑水中流邊巖石逕二十餘里險峭曲
折不亞羊腸故名舊志嶺南每深山長谷中通一
路卽謂之逕岑水一名銅水可浸鐵爲銅其水極
腥惡石色皆赭然不生魚鼈禾稼之屬卽曲江膽
礬水同源異流也東流二十里入英德之吳水○
猿騰逕在縣東三十里又十里有書堂石在羅江
瀧水中高九十丈周圍五里唐邑人邵謁少爲縣
吏見辱于令因握刀截其髻着縣門矢之曰苟學
不成有如髻遂築書堂肄業博通經史舉入京師

時名大振今縣廨刻有邵謁文集又東一百十里
靈池山卽翁山也壁立千仞山頂有石池池中泉
八曰湧泉溫泉香泉甘泉震泉龍泉玉泉乳泉張
文獻廟碑云八泉會而爲池卽此○翁溪之水南
流二百四十里至書堂瀧西與英水入滇陽出大
江宋提刑楊萬里過猿藤逕詩逕仄無平地林間
忽見天丹楓明遠樹黃葉暗鳴泉厭雨欣初霽貪
程敢晏眠排天雙壁起度月一峰先入逕惟逢樹
浮丘况有煙藤深人不見聲到客愁邊○白石巖
在縣東南七十里石室高敞可容千人秉炬窮入
深逾數里有泉滴下味極香冽亂石作鐘磬聲○
狗耳嶺在縣東北九十里兩峰並立狀如狗耳曹
溪之水出焉故曹溪志以爲南華介在曲江翁源
三縣之間也

廣東名勝志卷之三 終

廣東名勝志卷之三

廣東名勝志

卷之三

十四

