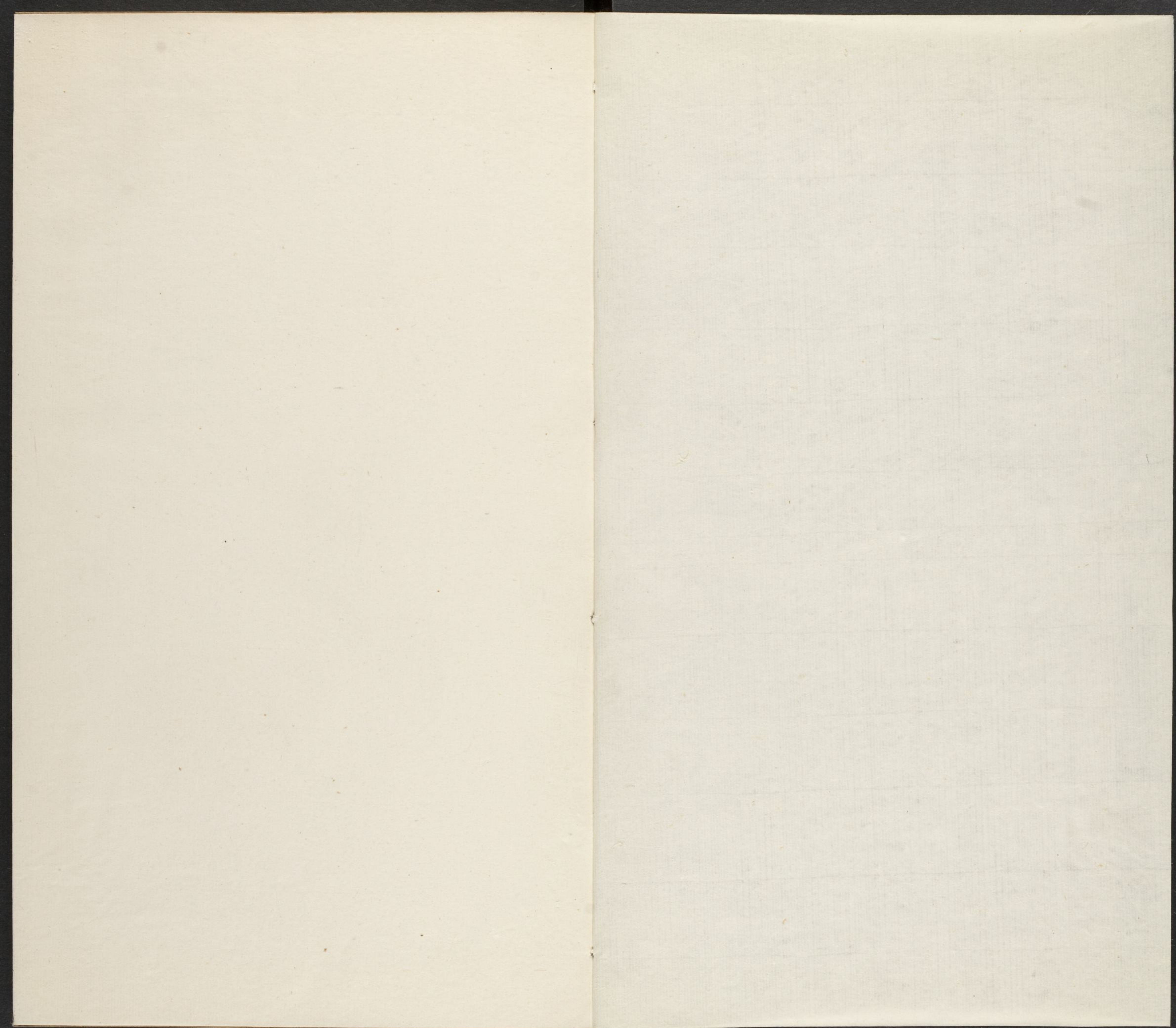
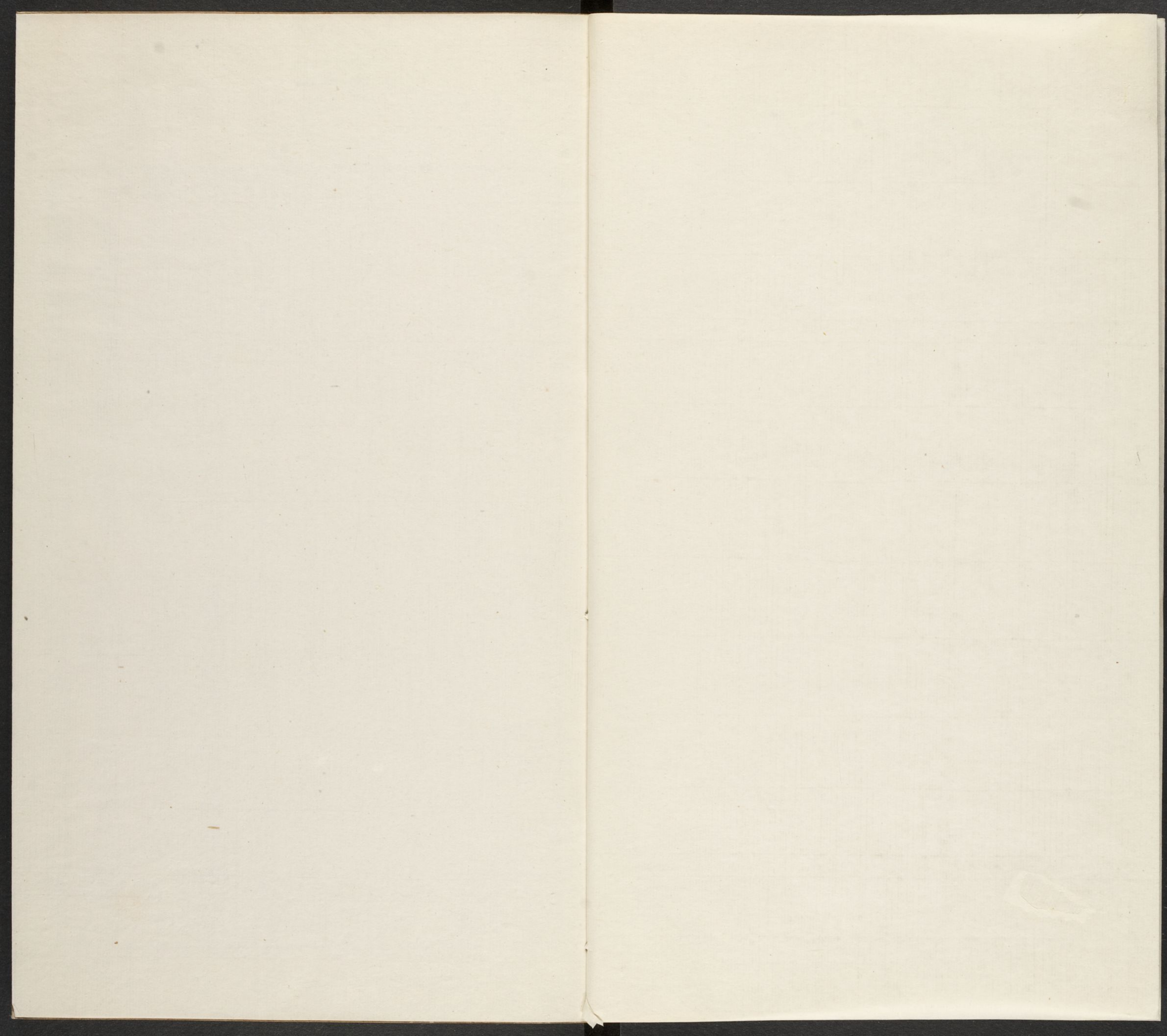


T 3027

5672

CM 0	1	2	3	4	5	6	7	8	9	10	11	12	13	14	15	16	17							
Lab D502°	95/0/2	81/0/0	66/0/0	51/0/1	35/0/0	20/0/0	29/19/-54	55/-39/33	42/57/29	82/4/79	51/50/-13	50/-28/-29	38/14/16	66/16/18	50/-5/-22	43/-14/21	55/-9/-25	71/-32/0	62/34/60	40/9/-43	52/48/17	31/21/-21	72/-23/57	73/19/68





永昌軍民府

在省城東一
千二百里

哈佛大學哈佛葉宗
圖書館珍藏印

領州一曰騰越縣二曰保山曰永平安撫

司一曰潞江長官司二曰鳳溪曰施甸

上古名哀牢國九隆氏居之論衡云楊終字子山

為郡上計吏進哀牢傳明帝奇之是也漢武帝時

內附置不韋縣東漢永平間立瀾滄郡尋改永昌

郡蜀漢迄晉皆因之唐屬姚州都督府後為南詔

蒙氏所據歷宋段氏高氏皆稱永昌府元至元十

五年併置金齒宣撫司 國初仍置府以宣撫司

為衛餘詳見下○華陽志云身毒國蜀之西國今

永昌是漢武帝使張騫至大夏見節竹蜀布問所
從來曰吾賈人從身毒國得之身毒天竺也口白
古通曰天竺阿育王第三子驃苴低子曰低牟苴
一作蒙迦獨分土於永昌之墟其妻摩梨羌名沙
壹世居哀牢山下蒙迦獨嘗爲漁死池水中不獲
尸沙壹徃哭之見一木浮觸而來婦坐其上覺安
明日視之觸木如故遂時浣絮其上感而孕產十
子他日浣池邊見浮木化爲龍人語曰爲我生子
安在衆子驚走最小者不能走陪龍坐龍因舐其
背而沉焉沙壹謂背爲九謂坐爲龍名之曰九隆

華陽志作元隆華言陪坐也口十子之名一眉附
羅二牟苴兼三牟苴諾四牟苴酬五牟苴篤六牟
苴託七牟苴林八牟苴頌九牟苴閃十卽九隆九
隆長而黠智嘗有天樂隨之又有鳳凰來儀五色
開花之祥衆遂推爲酋長時哀牢山有酋波息者
生十女九龍兄弟娶之厥後種類蔓延分據谿谷
是爲六詔之始口滇載記云沉木之裔分爲九十
九部其渠酋有六號六詔第五子牟苴篤之三十
六世孫是爲細儂羅蒙氏之始祖也○華陽國志
云武帝通博南山度瀾滄水以取哀牢地置不韋

永昌府志卷之十一
縣而哀牢轉衰建武二十三年哀牢王扈栗遣兵
乘箠舡南攻鹿芩鹿芩弱將受擒會天大震雷疾
風雨水爲逆流箠舡沉沒死者數千人後扈栗復
遣六王攻鹿芩鹿芩王逆戰大破哀牢軍殺其六
王哀牢人埋六王夜虎跑而食之哀牢人驚怖扈
栗謀諸耆叟曰哀牢略徼自來不如此今輒被天
誅將中國有受命之王乎是何天祐也二十七年
遣使詣越嶲太守鄭鴻言願帥種人歸義奉貢世
祖納之以地爲西部屬國以王爲君長其地東西
三千里南北四千六百里有穿胸儋耳種其渠帥

皆曰王自後朝貢有常明帝永平元年姑復夷復
叛益州刺史討平之傳首京師十二年哀牢柳狼
遣子奉獻以其地置哀牢傳南二縣仍割益州西
部六縣立瀾滄郡尋改永昌郡永昌之名始此口
續漢志云西部六縣謂不常比蘇牒榆邪龍雲南
嵩唐也常志曰初置郡屬縣八戶六萬去洛六千
九百里寧州極西南古今注曰置益州西部都尉
居嵩唐永平十年也時鄭純爲都尉口哀牢傳曰
章帝建初元年王類牢反太守王尋奔牒榆詔發
夷漢討之二年邪龍人鹵承等應募率諸郡兵大

破類牢于博南斬之封鹵承爲破虜傍邑侯○華陽國志云益州西部金銀寶貨之地居其官者富及十世廣漢鄭純獨尚清廉毫髮不犯夷漢歌咏表薦無數上自三司下及卿士莫不嘆賞明帝嘉之因以西部爲永昌郡以純爲太守自純之後太守著名績者有蜀郡張化常員巴郡沈雅黎彪章武初郡無太守值諸郡叛亂永昌功曹呂凱本郡丞王伉保境六年丞相亮南征高其義表凱爲雲南郡太守伉永昌太守皆加封亭侯口呂凱字季平不常人也仕郡五官掾功曹初益州郡大姓雍

闔叛蜀以降吳吳遙授闔爲永昌太守永昌旣在益州郡之西道路壅塞與蜀隔絕而郡太守數數改易凱與丞蜀郡王伉帥吏民閉境拒闔闔數移檄永昌意在迫脅凱以檄荅之詞旨嚴正由是恩威內著爲郡中所信故能全其節及丞相亮南征旣發在道而闔先爲高定元部所殺南中平亮表曰永昌郡掾呂凱洎丞王伉等執忠絕域十有餘年闔與高定逼其東北而凱等守義不與交通臣不意永昌風俗敦直乃爾以爲雲南太守封陽廷亭侯會爲叛夷所害 明大學士楊廷和記曰元

永昌府志卷之十一
四
務達略躬立金齒大理都元帥府于銀生厓旬其地在今府千餘里是所謂金齒宣撫司也後以遠不可守改爲衛移其名于永昌府其實非也我朝洪武壬申省府併作金齒永昌兩千戶所改衛爲軍民指揮使司永平縣亦隸之領其職者衛官而已景泰中始有鎮守內臣及武臣嘉靖改元撫按及鎮臣連章請革鎮守始改爲永昌軍民府云○按百夷之俗以金裹兩齒曰金齒蠻漆其齒曰漆齒蠻文其面曰綉面蠻刺其足曰花脚蠻以彩繩撮髻曰花角蠻又曰哀牢蠻以銅爲圈穿其鼻又爲大圈墜其耳其渠帥墜垂至肩 本朝流寓金齒二人皆名公一曰徐有貞舊名程字元玉吳縣人天順改元以功進華蓋殿學士封武功伯尋編戍金齒衛三年乃賜環其學自天文地理陰陽兵法無所不通一曰楊慎字用修新都人廷和之子正德辛丑及第第一人嘉靖五年以議大禮謫戍永昌衛年七十二竟卒于雲南

保山縣

附郭

縣東北爲不韋境西南爲哀牢境實金齒衛地也嘉靖元年始置今縣取太保山爲名○太保山在

永昌府志卷之六
城內正西嵯峩東向高千餘尺橫岡數里山巔平
衍可習騎射嘗有掘地者于土中得巨磚甚多皆
有平好二字周遭林木蒼翠烟雲變幻稱奇觀云
山脉乃蜀丞相亮使掘以防夷叛深可三丈餘鐵
物間之鄧漢人日登太保山詩太保山頭七日春
邊城景物迥愁人甲兵未解銀生戍耕種纔餘漆
齒民地險風烟迷大候天清楊柳映蘭津登高倍
切思歸歎恰數離家二載身○太保山麓有忠義
祠祀左都督總兵方政也政鳳陽人正統元年麓
川思任發叛屠騰越柵守潞江公夜進兵斬三千

餘級大破之渡江逐北窮日夜兵疲食盡戰歿陣
中贈威遠伯謚忠毅 詔永昌爲之立祠口先是
交趾復叛朝廷遣將征之不利許其納貢盡還中
國陷失之人因請蒞盟衆皆疑懼公卽登黎王舟
挽其帶而與之誓黎王懾服保全數十萬人而歸
○通志府治東卽漢哀牢縣址元之永昌府 國
初改爲中千戶所營郭春震詩驄馬南嘶欲盡天
哀牢城外吐蕃連空江暮雨沉虹影古洞春流襍
蜃涎高下人家多傍箐尋常客路半偏烟相逢莫
笑無拘束織木耕山亦自便○爨爨千戶所在城

中正坊改爲右所軍營○明義萬戶府在城清寧坊改爲左所軍營○回回千戶所在城法明寺東南改爲中左所軍營口法明寺枕太保山麓蒙氏所創郡人湯琮贈法明僧詩無心因逐白雲歸靜鎖巖前白板扉客有淵明方置酒徒無弘忍不傳衣風號石室松聲急月到紗窓竹影肥饑飯困眠無一事滿山空翠淡忘機口寺有栖雲樓歸休菴各藏一井井水香美烹茶不翳寺西有三清觀沈杲詩云棟宇聳飛十二樓晴霞遙映宿煙收雙松覆地不知暑萬竹吟風只似秋僊藥未歸丹灶冷

洞房深鎖碧牕幽板躋已愧羈塵鞅翻笑劉郎憶故丘○城內有上水河下水河源出九龍池及寶蓋山箐合流入城貫穿委巷而達于東河○有郎義河源出龍王泉流經郎義村泛于此津合結水河南入于峽口河卽東河也○鎮南門之西有鐘樓跨城爲之銅鐘千斤蓋漢時遺噐聲聞數十里南門之外有龍泉寺寺前一池泉從池底湧出因以名寺口龍泉門外有龍祠劉寅記曰永昌之城右倚巍山山下有泉汪然湧出停蓄爲池週環數百步漸而東南灌田千餘頃呼曰龍泉或云卽九

隆池○永鎮門外有龍津閣孝廉張含詩春日城西獨自遊祇緣携酒得淹留插天樓閣煙花重汎海魚龍日月浮漢國河山真帶礪晉家人物故風流黃鸝恰恰啼深樹吹盡東風不解愁○城西有節孝婦碑御史黃中題其碑陰曰右詩節婦宋氏作也洪武初坐戍金齒奉姑偕行過武陵題詩郵亭壁上訴其流離困踣之情至今讀之令人酸悒謹勒碑而樹之祠用告來者祠則御史陰汝登建其詩云郵亭咫尺堪投宿手握親姑憇茅屋抱薪就地旋鋪攤支願相向吞聲哭傍人問我來何方

僥首哀哀訴衷曲妾家祖居金華府海道曾聞上千戶舉艘運粟大都回金牌勅賜雙飛虎弟兄晦迹在山林立志從文不從武今朝玉堂宋學士亦與妾家同一譜笄年嫁向衢州城夫婿好學明詩經離騷子史遍搜覽志欲出仕甦蒼生前春郡邑忽交辟辭親千里趨神京丹墀對策中殿舉馳書飛報泥金名承恩拜除閬州守飄然畫舸西南行到官未幾訪遺老要把奸頑盡除掃日則升堂治公務夜則挑燈理文藻守廉不使纖塵污執法致遭僚佐怒府推獲罪苦相板察院來提有誰訴臨

和昌府志 卷之十一
行囊橐無錙銖惟有舊日將去書城中父老泣相
送道傍聞者咸嗟吁一時徵賦動盈萬妾夫自料
無從辦經旬苦打不成招暗囑家人莫送飯嗟吁
餓死囹圄中旗軍原籍來抄封當時指望耀門戶
豈期一旦翻成空親隣憐妾貧如洗歛鈔殷勤饋
行李伶仃三口到京師奉旨邊軍戍金齒阿第遠
送龍江邊臨岐抱頭哭向天姊南第北兩割痛別
後再會知何年開舡未遠子病倒求醫問卜皆難
保武昌城外野坡前白骨誰憐塋青草初然有子
相依傍身安且不憂家蕩如今子死姑年高縱到

雲南有誰望八月官船渡常德促裝登途壯行色
空林日暮鷓鴣飛聲聲叫道行不得上山險似登
天梯百戶發放來取齊雨晴泥滑把姑手一步一
仆身沾泥晚來走向營中宿神思昏昏倦無力五
更睡重起身遲飯鍋未熟旗頭逼翻思昔日深閨
內遠行不出中門外融融日影上欄干花落庭前
鳥聲碎寶髻斜簪金鳳翹翠雲纏髮蛾眉嬌綉床
新刺雙蝴蝶坐久尚怯春風饒豈知一旦夫亡後
萬里遐荒要親走半途日暮姑云饑欲丐奉姑羞
舉口同來一婦天台人情儂薄似秋空雲喪夫未

經二十日畫眉重嫁鹽商君血色紅雲綉羅襖終日騎驢涉長道穩坐不知行路難揚鞭笑指青山小取歡但感新人心那憶舊夫恩愛深吁嗟風俗日頹敗廢盡大義貪黃金妾心汪汪淡如水寧受饑寒不受耻幾回欲墜江魚腹姑存未敢求先死前途孤身少康健辛苦奉姑終不怨姑亡妾亦隨姑亡地下何慚見夫面說罷傷心淚如雨咽咽垂頭不成語道傍見者為酸心隔嶺猿啼叫何許○永鎮門外有寶蓋山以形似名山勢峻嶒為眾山之冠城北二里有五福山五福之北為雄山山在

仁壽門外居寶蓋之左云○諸葛村在城南七里一名諸葛營舊記云孔明既擒孟獲移師永昌即金齒司也司城南八里西山之下侯嘗屯兵其間迄師還民相謂曰吾儕皆諸葛公遺民也乃構祠祀之雨暘疾疫皆應其禱元揭後斯詩炎靈厭東都卧龍起南陽漢業入三顧蜀日宣重光煌煌十萬師聲威遙八荒大星殞渭南萬古一悲傷但使漢賊分安有終不亡桓桓蕭將軍雙旄出永昌下馬城南地為公酌一觴○滇載記云永昌城外七里舊漢村其人言語衣服皆類蜀蓋征南時留

居者曹遇詩孟獲生擒雍闓平永昌南下一屯營
熨人也解前朝事立向斜陽說孔明按志四川軍
萬戶府在諸葛村後土人居之口諸葛營前小海
子內土阜一區周遭三十三丈隨水高下雖巨潦
不能沒傳爲孔明豎標臺口營東有王羲之手書
碑刻在高阜處俗呼右軍書臺又有神濟橋舊記
云郡南數里由官道東分直南入諸葛村故里橋
跨沙河下流曰神濟者以東嶽祠于是村也口又
營南有東岳廟按蒙氏封東川府烏龍山爲東岳
此其行祠云祠前有觀騎樓舊俗以三月二十七
日迎神賽會俠少之徒聚此走馬賭勝觀者咸登
此樓上下如市今樓雖毀而其俗尚存○光明井
在城東五里唐大曆間井傍嘗見三角牛四角羊
鼎足鷄來往井中有火光燭天南詔令塞之今建
風雲雷雨壇于其上○金鷄泉在金鷄村其泉一
溫一涼四時可浴溫泉之傍有石高五尺圍丈
餘石上數孔蓋聚水澡浴者相傳呂凱立溫泉之
北有將臺高丈餘廣倍之亦云呂凱所築蓋凱乃
金鷄村人也村後有蒙古軍千戶所址土人居之
○青英村在城東十里其處有東明寺俗曰桃花

寺也又有百花寺在郎義村之西郡人滕檳詩石
路東風百種花百花深處一僧家鳳溪統澗分晴
靄鷲嶺當窓落綺霞深院雨餘留鶴迹小園日午
散蜂衙前村後寨皆蒲爨競向新春摘茗芽○靈
鷲山在城北八里高如寶蓋延袤七里餘山巔有
報恩寺俗呼為大寺山有茶園菓林○西南十里
栖賢山高百餘丈隱者居之東漢時有白龍現于
山上○法寶山在城南十里勢隣九隆而沙河限
之其東與寶山海相近異牟尋于此建法寶寺因
以名山○滇略云法寶山南五里有卧獅山以形

名高百丈袤二里俗名卧獅窩其下有洞曰芭蕉
廣二尋高稱之深百五十步石乳燦爛有如蓮花
鐘傘之異故又名石花山按一統志芭蕉洞在官
市山有官市堰而法寶九隆兩山之間為沙河○
九隆山在龍泉門外十里高千尺一名九坡嶺蓋
山勢起伏凡九云其麓有泉自池湧出凡九竇郡
人甃石為池承之其下匯為大池可三十畝名曰
九龍池夏月荷花盛開中有畫舫可以游汎銅梁
張佳胤詩陂塘晴射海霞紅樓榭清陰落鏡中古
木浮槎天上過平橋流水席間通歌聲漸起千峰

月寒氣非關九夏風環視盡搖河漢影對君疑坐
斗牛宮志九龍池亦名易羅池卽沙壹觸沉木之
處○哀牢山在城東二十里本名安樂夷語訛爲
哀牢也孤峰秀聳如拱如坐高三百餘丈雄視西
陲延袤三十里許絕頂有石巉巖如人坐懷中山
有二穴名天井水出其中土人每春視水之盈涸
以上豐稔穴相通取左穴水則右涸取右穴亦然
山下有石如鼻二孔出泉一溫一涼號爲玉泉正
德間人于哀牢山掘得碑志段中庸撰文其略曰
夫人諱福則伽宗胄裔之嫡女也事君子也樂其
道而不淫逮下妾也用其能而不妬又曰日出碧
雞照哀牢之名縣鴻飛滇渚下潯陽之長江餘文
零落不可識○山有元立大官廟相傳段氏二子
見俘世祖賜名歸仁歸義土人憐而祀之其小官
廟在東林中○志云城北二十里有銀壺虎嶂二
山虎嶂有溫泉可浴銀壺多白石如壺也又五里
有雲巖山山高二百丈餘盤迴三里許雜木陰森
巖石深百步中有石橫卧于下長丈餘好事者鑿
爲佛建寺以覆之扁曰雲巖卧佛其左有洞門高
三尺深十餘丈寺外築臺建門臺下有池○城東

比三十里有天井山岡陵四統中有平地可居山
半有大樹段氏時獠蠻爲盜出沒此中過者輒彎
弓以厭之樹高五丈餘箭鏃如蝟毛然○東南四
十里峽口山下有石洞廣二丈高半之一郡之水
俱洩于此陰流地中達于施甸枯柯下瀾滄江洞
多魚又名魚洞○羅岷山在城北八十里瀾滄西
岸也高千丈延袤四十餘里相傳蒙詔時僧羅岷
者自天竺來此嘗作戲舞山石亦隨而舞後沒土
人祠之巖下時墜飛石過者驚趨謂之催行石有
人將曉時見石自江中飛上霧中甚多郡人張含

詩蘭津之南何崔嵬水寨石路盤空迴江氛嶺
日月翳山狂谷狠猿猱哀炎天風高屢見雹巖冬
地迴嘗聞雷釣藤毒葛四時茂鸚哥杜鵑千樹開
○滇程記云自沙木和十亭而畸至永昌府途經
瀾滄江橋越有大瘴零雨始旭草泫葉脫時行旅
忌之江流介二山之趾兩崖壁峙截若墉垣因爲
橋基橋纜鍊梯木懸跨千尺束馬以渡又西爲江
坡有逕路新闢爰捷一亭○瀾滄江在羅岷之麓
一名鹿滄源出吐蕃嵯和哥甸一云出涉州石下
度雲龍江至于永昌廣僅三十餘丈其深莫測其

永昌府志 卷之十一
流如奔東流經順寧府達車里入于南海卽漢書
所云博南津也蒙氏封爲四瀆之一其江中有物
黑如霧光如火聲如折木破石觸之則死或云瘴
母也文選謂之鬼彈內典謂之禁水惟此江有之
他所絕無元毛玘詩兩山高插雲巋然若天岸草
樹綠相繆仰視天一線中有此長江江流急如箭
亂石齟其中瀆激成飛霰客子將問津鷄鳴夜將
旦○羅岷山有神祠祀天竺僧或曰卽黑水祠也
董義山詩黑山祠前黑水波千家樓閣彩雲羅碑
鐫大詔龜龍沒步躡荒經苾碧多竿馬絡頭歸漢

貢熨童連臂踏堯歌一枝獨守鷓鴣志慷慨平居
柰若何 明太和李元陽黑水考禹貢黑水西河
唯雍州葦陽黑水唯梁州又曰禹導黑水至于三
危入于南海傳論紛紛或謂其源出某山流逕某
地或謂其跨河而南流或疑其世遠而湮涸或謂
三危在今麗江或謂竄南苗不應復在南夷之地
此皆出于臆度不足爲據愚之所據知有經文而
已夫黑水之源固不可窮而入南海之水則可數
也何則隴蜀無入南海之水唯今滇之瀾滄江路
江二水皆由吐蕃西北來蓋與雍州相連但不知

果出張掖地否水勢並洶湧皆入于南海是豈所謂黑水者乎然潞江西南越蜿蜒緬中內外皆夷其于梁州之境若不相屬唯瀾滄由西北迤邐向東南徘徊雲南郡縣之界至交趾入海今水內皆爲漢人水外則爲夷緬禹之所導于以分別梁州界者唯瀾滄江足以當之孟津之會曰鬃人在北勝濮人在順寧以今考之皆在瀾滄江內則瀾滄江之爲黑水無疑矣地理志謂南中山曰昆彌水曰洛山海經曰洱水西流入于洛故瀾滄江又名洛水言脈絡分明也元史至元八年大理勸農官

張立道使交趾並黑水跨雲南以至其國觀此則瀾滄江之爲黑水益章章明矣若三危山卽不在麗江當亦不遠夫古今山川因革之名雖不可紀極然不可移者山川之蹟也隨時異稱者山川之名也不據不可移之蹟而據易變之名亦未矣大都爲論傳者未嘗嘗三省地形但知隴在蜀之北蜀在滇之東北而禹貢言黑水爲梁雍二州之界又入南海故不得不疑其跨河知跨河非理又不得不疑其湮涸魯不知隴蜀滇三省鼎立隴則西南斜長入蜀滇則西北斜長近隴蜀則尖長入滇

隴之間正如三足旛然黑水之源正在旛頭故雍以黑水爲西界對西河而言也梁以黑水爲南界對葦陽而言也蓋各舉兩端若曰西河在雍東黑水在雍西葦山在梁北黑水在梁南云爾故曰梁州可移而葦陽黑水之梁不可移也□跨瀾滄江有霽虹橋舊以竹索渡 國初鎮撫葦岳鑄鐵柱立兩岸以維舟弘治中備兵使者王槐始貫以鐵繩構屋其上行者若履平地朱應登詩千尋鐵索貫長橋積翠中天萬壑遙人向半空瞻突兀路從平地入岌峩未論文教開荒服已見夷王歎聖朝

鳥語花明迎使節浪滄江上瘴全消□滇程記云瀾滄江土人譌呼爲浪滄建枋書曰霽虹蓋非古始矣似當仍漢之初爲蘭津橋其詩云織鐵懸梯飛步驚獨立縹緲青霄平騰蛇遊霧瘴氛惡孔雀飲江煙籟清蘭津南渡哀牢國蒲塞西連諸葛營中原回首踰萬里懷古思歸何恨情□居瀾滄江以西者蒲蠻也一名朴子蠻性勇爲盜兵不離身以採獵爲務騎不用鞍跣足馳如飛髻插弩箭男子出外其婦人杜門絕客禁杵臼靜坐以待其至罪無輕重皆殺有戰鬪殺犬分肉爲令擊木爲號

講和則砍牛爲誓刻木爲信爭齒位則父子兄弟相攻鄰里不救賄之始動○滇程記云自永平縣七亭而畸達沙木和土人謂坡爲和古志山有蒙茨和縣有太和皆譯爲坡也途經鐵場坡花橋哨蒲蠻哨丁當丁山關其高倍于觀音叫狗山蒲蠻實孟獲之遺種也今城南六十里有蒲縹驛亦其種類○沙木和有驛有巡司各距城東北百二十里卽沙木河也源出順寧府合鉛山澗水滙流三十里入瀾滄江黃中沙木河詩屈曲天南路今來過幾盤猿聲煙外急風色馬頭寒懸石臨迴磴飛

流下急湍亦知愁九折王事敢辭艱○志云瑪瑙山在城西百里山產土瑪瑙哀牢山之支脉也滇略云瑪瑙產永昌之哀牢山紅白二色其相間者謂之纏絲又有土瑪瑙其色微紅而堅不足近遼東瑪瑙盛行而滇產廢矣○華陽國志云永昌郡寧州之極西南也有閩濮鳩僚僮越躒濮身毒之民土地沃腴有黃金光珠虎珀翡翠孔雀犀象蠶桑綿絹采帛文綉又有貊獸食鐵猩猩獸能言其血可以染朱罽有大竹名濮竹節相去一丈受一斛許有梧桐木其花柔如絲民績以爲布幅廣五

尺潔白不受汚俗名桐華布以覆亡人然後敢服
及賣與人其蘭干細布蘭干獠言紵也織成文如
綾錦又有罽旄帛氍毹水精瑠璃軻蟲蚌珠口物產
志云琥珀生地中其上及旁不生草深者八九尺
大者如斛削去外皮中為琥珀口馬金囊狀似白
豈寇嚼塗惡創甚効或食一枚飲以冷水即無所
傷口萋葉藤可為醬即蒟醬也實似桑椹合棋榔
食之已瘡

永平縣 在府東北一百七十里

東漢置博南縣于此晉因之後改永平南詔置勝

鄉郡大理段氏不改元初廢郡立永平千戶所後
改為縣○按志博南縣址在境內失其處惟縣北
三里有諸葛亮駐兵處曰諸葛寨東北五里有關
索寨寨下有洞首尾相通樵牧過之嘗聞洞中有
戈戟聲○永平驛在治東五里鄧漢詩云暮投永
平館栖息閑且清明燈照頹頹愴然悲客程落葉
撼空階鏗若振履聲白露塗重關哀鴈叫林壑迅
森激回湍迢迢清響生瞻詠復奚言閔默傷素情
○漢孝武時通博南山人歌之曰漢德廣開不賓
渡博南越蘭津東漢永平中始置博南縣縣西山

高四十里越之得瀾滄水有金沙以火融之爲黃金有光珠之穴出光珠○按博南山在今縣西南四十里一名金浪煎山山有神祠祀南詔將軍昔神征緬甸班師多齎金寶經過此山爲盜所害後人立祠黃中詩云拓地兜羅風捲蓬凱旋東向未論功如何金浪經過處翻墜浦蠻狡詐中膽氣尚懸星斗白血腥猶染杜鵑紅從來懷壁堪招禍莫漫空山怨路窮○金浪煎譌音爲丁當丁故其地有丁當丁關極稱險隘置哨守焉楊慎詩云博南蘭津金浪煎窮岫泄雲連暝煙翹翹猿臂不可撓

踏踏馬蹄愁欲穿○滇略云金浪煎北麓之水滙爲花橋河在縣西南一舍許高二十里上有鐵冶○花橋河水入于銀龍江去縣治東半里每歲十月天曙時輒有白氣橫江上下充滿月色相映蟠旋宛若銀龍故名有昌平橋跨之長四十丈高二丈五尺廣二丈瓦亭十有二亦曰太平橋○滇程記曰出下關石橋至碗水哨又西爲四十里橋又西爲響水澗橋循澗行巨石峭崿鳴若轟霆類嘉陵散關近關有花橋橋皆架木飛梯橫楮懸度人上之慄所謂花橋河也○自樣備驛九亭而達打

牛坪途經橫嶺其高傍雲梯箐以升樹多松花多
杜鵑鳥多鸚鵡群飛蔽林又西爲雲龍橋又西爲
大斗坡相傳武侯南征駐師茲坪辰值立春鞭土
牛以訓夷耕遂以名驛云黃中詩春曉駟牛獨抱
犁綠簑煙雨鶉鳩啼分明一片隆中地移向天南
作稼畦口打牛坪十亭而畸達永平縣有畢勝橋
觀音叫狗山諺曰娘娘叫狗山九轉十八灣白古
記及佛祖記皆載其事口上古之時羅刹據于洱
河啖人睛肉觀音化爲梵僧牽一狗自西天來歷
古宗神川義督寧比蒙茨和入靈應山德源城主
喜臉張敬家敬羅刹貴臣也見梵僧儀容禮敬之
介以見羅刹王王喜乃具人肉人睛供之辭曰不
願受供願一隙地爲庵居問其界曰袈裟一展狗
一躍足矣于是立地券叫狗一躍盡其東西再躍
盡其南北云云詳見洱海此山乃洱海之東有犬
躍古跡土人事佛甚謹而靈迹亦殊蓋卽妙香城
毘羅國土也去縣東七十里○勝備江在縣東北
一百里源出大羅黑麻山及羅武山山高百五十
丈山半之泉注于勝備勝備之水入九渡河沿山
逶流上跨九橋故曰九渡

騰越州

在府東三百六十里

周爲哀牢國越睽之地有棘驃我昌二種蠻漢爲永昌郡西境晉屬寧州唐爲羈縻州開元中異牟尋以其地立軟化府其後白蠻居之宋段氏改騰衝府元初屬高氏憲宗三年內附改騰越州置騰越縣隸之尋改騰衝府治騰越縣後以順江州及滕越越甸古湧三縣省入隸大理路 明洪武末年改騰衝千戶所隸金齒指揮使司正統間陞所爲軍民指揮使司直隸雲南都司嘉靖二年復置今州以騰衝所土民隸之其軍民指揮使司降爲

衛○滇附錄云渡怒江至八灣登高黎共山其高四十里下山爲橄欖坡驛左渡龍川江其炎瘴同怒江過龍川至騰衝衛地復稍涼中國之西南界盡于此矣○州舊無城正統末年丹征麓川始築城周七里記云騰越城去鎮二十有二程山川險阨諸夷出入要害之地洪武中麓川夷入寇屠我永昌實金齒土官高大惠構之正統初年酋長思任作亂邊臣稍用裁抑不悛驕愈甚至攬我南甸突我干崖又犯及騰衝朝廷命兵部尚書王驥定西伯蔣貴提兵十五萬征之凱還獻捷而其子思

機潛匿孟養之地□一統志云州與孟養緬甸諸夷接境出州之鎮夷關卽南甸干厓二官撫司渡金沙江則大小孟良之地也□騰越雖遠閔兩江然衣冠人物風俗禮制皆不異于中土二江者謂麓川龍川二江也□麓川江源出莪昌蠻界經州之高黎共山脚由芒市孟乃甸入于緬中○大盈江在州西南又名大車江其源有三一出赤土山流爲馬邑河一出龍從山流爲高河一出羅生山流爲羅生場河流經城之東北又南入南甸爲小梁河至干厓爲安樂河西流爲棋榔江□棋榔江

源出吐蕃遠金齒棘夷界經干厓阿昔甸下合大盈江入江頭城○龍川江源出莪昌蠻地七藏甸統越甸界經高黎共山北渡口下流至太公城合大盈江□跨江有龍川橋在州東七十里舊編藤鋪板名曰藤橋○疊水河在州西南大盈江之派也山麓有石厓斷陷百尺水勢奔飛吐珠噴沫觀者毛髮爲竦○大車湖在州南團坡下湖面廣濶中有小山若浮○溫泉有四一在城北馬邑村一在城東南大洞村一在城南羅左衝山村一在城西緬菁山村水沸如湯人多浴者○城南有鎮夷

石堆高丈餘諸葛丞相所設其處爲牟羅村○球
牟山在城東五里下峻上平注泉成池池傍二穴
相去十餘丈上穴周三尺下穴一尺從上穴流經
下穴又注爲伽和池○來鳳山在城南四里一名
龍鳳山山有杜光庭子墓光庭青城人仕唐爲御
史沒入南詔詳見點蒼山玉局峰子逸其名寓騰
越卒塋馬清平官張羅匹爲之立廟○龍鳳山有
八觚大碑題曰威武將軍騰衝府知府高泰性質
清廉明遠夫人段完貞之墓蓋元時物○來鳳寺
在本山岡古爲龍鳳神祠李宗泗詩雲散烟消萬

境開一天清氣擁樓臺小橋送客扶筇過幽徑尋
僧煮茗回○志云州南七里有龍馬窩土人嘗見
煙霧中有物逐馬馬走如飛以爲龍及村中牝馬
生駒善驟因以爲名○滇略云昔騰越產善馬世
稱越駮駿始生若羔歲中豢以紐莎糜飲以米瀋
七年可御日馳數百里宋建炎紹興之代常以錦
綵買馬于大理今則未聞也惟緬產者稍爲雄駿
次則昆明宜良世稱西馬○寶峰山在城西十里
有寶峰寺天池絕壁最爲奇勝高僧摩伽佗修定
之所按摩伽佗天竺人蒙詔時卓錫于長洞山闡

瑜伽教演秘密法甚靈應至今雲南土僧名阿叱力者皆宗其教○下干峩山在州北十里山上有池周圍五十餘丈下亦有池池傍圓石一片周尺許舊傳摩伽佗所遺天旱禱雨皆應又名濟旱石○上干峩山在州西北二十五里有金塔坡昔異人修煉坡上今其處夏無蚊蚋冬無霜雪有澄鏡池週遭五百餘步花木環繞近之則雷雨交至○羅生山在州東南二十里峰巒三丈條岡百里林木森茂上有天應寺殿墀片地雨則曠晴反濕其麓有水應寺周匝皆泉○打鶯山在州北三十五

里每夏月林鶯亂啼于此故名○羅左衝山在州南六十里上有鎮夷關山後卽南甸宣撫司懸巖峭壁是限葦夷○明光山在州西北一百二十里上有銀鑛銅鑛○高黎共山在永昌騰越之間古名崑崙崗界龍川潞江之間潞江冬月無霜而此山巔霜雪嚴沍蒙氏封爲西嶽山上下東西各四十里登之可望吐蕃雪山山頂有泉東入永昌西入騰越故又名分水嶺侯璉詩高黎共山花正紅千岫萬岫煙雲中險道岩峩鎖青黛絕巘突兀摩穹窿鶯聲鶻聲滿丹嶠遠色近色皆蒼松記將此

景付彤管豪吟野眺生春風

潞江安撫司

在府西南一百三十里

元以前名怒江甸至元間置柔遠路軍民總管府
隸金齒等處都元帥府後爲麓川宣慰所據 本
朝洪武十五年改爲柔遠府後置潞江長官司永
樂九年陞安撫司○江以怒名謂其洶湧不平有
震撼嗚嗚之勢源出吐蕃由緬甸入南海一云源
出雍望經安撫司北兩岸陡絕瘴癘甚橫夏秋不
敢渡蒙氏封四瀆此其一也郡人滕檳詩太保之
南上下江將軍從此渡旌旄瘴煙春半偏爲毒水

勢秋深不可航檝欖坡前飛野鴉芭蕉巖下響寒
淙崎嶇鳥道雲常暝設險天應護此邦按其地爲
入麓川騰衝要道故設潞江驛于江次○滇附錄
云金齒西上一程曰蒲縹地猶稍平遠蒲縹驛經
打板菁而下潞江若降深窅四序皆燠赤地生煙
瘴氛騰空觸人鼻如花氣也渡龍川江其炎瘴亦
如之又曰潞江龍川地多異木奇草有萋子卽扶
留藤可佐檳榔有果名抹猛色類櫻桃形如檝欖
有波羅密狀如薑味皆甘而微酸瘴起以春尾止
以冬首江兩堤草頭相交結不可解名夷頭瘴時

則行旅皆斷江岸男子面多黃鮮及中壽婦女獨不染也○司東三十餘里有和塲山南六十里有掌元山東八十里有雷弄山○潞江諸處熨夷夫死抱屍而眠合面而哭雖經久臭腐不知厭其俗固然

鳳溪長官司

在府東二十五里

元爲永昌東境 本朝洪武二十三年始置司○鳳溪山在司治東府東北三十里雄列巽隅與哀牢山共峙有東西二泉合流而爲鳳溪山上有呂公臺○鳳溪山之右有木鼓山高七里袤如之○

漢不韋縣在鳳溪山下孝武時度瀾滄水置雋唐不韋二縣徙南越相呂嘉子孫宗族實之嘉秦相呂不韋之後也縣名不韋蓋以彰其先人惡行云呂公臺名本此

施甸長官司

在府南一百里

唐爲銀生府北境宋段氏置廣夷州元爲石甸長官司隸金齒路後訛爲施甸 明洪武十五年置長官司○司東南二里有秀巖巖下出泉注于小羅窪河流經峽口洞而入瀾滄江○秀巖東有摩蒼山孤峙峻聳一名施甸山○有當歸山在司西

北二十五里上產當歸又有甸頭石柵新柵三山
 ○坪市河有二源一出甸頭山一出石甸寨合流
 經施甸司西又南合蒲縹寨澗水經新柵山口斗
 厓飛下入于怒江府治東南有蒲縹驛及蒲關即
 蒲縹口滇略云蒲人散居山谷無定所永昌鳳溪
 施甸二長官司及十五哨二十八寨皆其種形貌
 麤黑性猛悍男女皆束髮為髻男以青布裹頭腰
 繫綠繩婦人以花布皆勤力耐勞苦事畊鋤所種
 蕎麥棉花黑荳知漢語通貿易昔年地方有事多
 資其力今漸弱而貧矣○又有小白夷熟夷也

昌西南環境皆是男婦服飾稍近中華亦通漢語
 居村寨性馴謹耕食織衣種類不甚繁無長幼禮
 其人體貌頗清秀而語言駛舌

蒙化府

在省城東八
百六十里

初天竺張仁果據此號白國傳至樂進求遜位于
蒙氏細奴邏號蒙舍詔改稱南詔後徙太和城以
蒙舍爲舊都卽今治也

憲宗七年置蒙舍千戶
所至元十一年設府 洪武初爲州正統間陞爲

府俱沿蒙化之名○巍樓在城之鎮巍門上以此
門直巍山也凝秀樓在城中央四山環衛陽江帶
流凌霄逼漢一方具覽焉○城西樓有鐘其簷上
懸犬鞞以厭龍者相傳蒙氏城昔有譙鐘爲龍所
吸沉于城南七里令人發之愈空愈沉不可得因

名其地為它鐘衝○陽江在城西源出甸頭花判
澗過定邊縣入瀾滄江合流○錦溪在城東一里
水遶龍王廟西北達于陽江花時八九里間燦然
如錦遊人無虛日有錦溪橋舊名衛中橋瓦屋連
雲頗稱壯觀○龍王廟居錦溪上流歲以五月致
祭又有嵯囉武宣廟在城東南以祀蒙氏十三代
孫名法者為禱雨祈祥之所○城北里許曰斗斛
山以形肖也蒙中饒五穀以有此山云山頂有石
如碁枰中有黑白石子相傳牧童或亂之明日如
故又名碁盤山○天臺山在城東望見百里外秋

空明淨尤為極致○玄珠山在城東上有白浮圖
相傳武侯建以鎮蒙者有玄珠觀蓮池亭榭土人
夏日遊觀其中有泉曰觀井飲之已疾○蒙舍城
在治北十里唐改為陽瓜州天寶間鳳伽異為陽
瓜刺史即此今遺址尚存○按滇載記南詔晟羅
皮以唐先天元年立孔子廟于國中皮羅閣建松
明樓以會五詔而焚之皆在末遷太和城之先即
廟與樓當在蒙舍城中有張彥成者蒙舍川人也
為威成王晟羅皮使于唐唐禮待之賜以浮屠像
而歸南詔知奉佛自茲始○甸尾山在城南十餘

里下有溫泉相傳蒙細奴羅母疾浴于此泉而愈泉之西卽日遊山日自出至浚恒照此山故名○伏虎山在城東北十五里南莊中有伏虎寺蒙氏時西域僧俱盧你與南國僧道葺葺後二虎搜木以劔寺寺成騎虎去之○魏寶山在東南二十里高出群山之上蒙祖微時嘗耕牧于此□通志載魏山之下觀音大士三過化馬永徽間一美髯老人托鉢過蒙舍細奴羅家時其父子耕于魏山婦姑方往餉遂以飯之又再炊而往老人復坐中途乞食又飯之歸而復炊以餉見一僧坐磐石上左

白馬而朱其鬣右白象前青牛皆馴伏上覆雲氣二童子一執錫杖一執方鏡婦姑驚異復以餉供馬僧問何所願不能答僧曰奕葉相承何如婦姑趣奴羅來觀但見僧在五色雲中磐石上惟餘衣痕及象馬迹而已○龍軒圖山在城西北三十五里初蒙氏龍伽獨者以貞觀間將其子細奴羅避難白崖耕于魏山之麓有神異孳牧蕃息部衆日盛代張氏立國號曰封民蒙氏僞稱南詔實貞觀三年也乃升居龍玕圖山高宗時遣子入侍朝命授細奴羅爲魏州刺史築城山上周圍四百餘丈

居之自稱竒王號蒙舍詔今山上有浮圖及雲隱寺是其遺跡○盟石在城北三十五里平川中昔張樂進求旣以女妻細奴羅復以城讓之細奴羅指石祝曰如我當爲詔劍入此石祝已拔劍斫石入三寸形如鋸斷至今存○蒙舍至趙州界四十里有橋曰四十里橋在龍尾關樣備驛中路○箐口新城有四門以界趙州白崖川一帶其處有鐵柱廟詳見趙州○石母山在城北七十里出石黃雄黃相傳天旱不待禱土民劬此山雨卽至下有泉流爲賸中溪南入羅盤江產斑竹箭竹○天耳

山與石母相接卽甸頭山也上有赤石如曰相傳郡中人每有計度語言雖甚秘密山中便有人傳之故名天耳○竹掃寺山在城南百里無院無僧若匡廬之竹林寺然中有石佛旱則蒙人舁置城隅雨應送還之故處山產竹同石母但此山竹梢自能拂石淨如掃云○瀾滄江在城西南百五十里源出吐蕃嵯和縣甸南流至永昌羅岷山少東至順寧府境昆侖山又東歷景東境入南海禹貢所稱黑水是也迤西之水此爲經蒙氏立國以此爲四瀆之一其南岸有馬耳渡○漾濞江去府治

二百里一名神莊江源出鶴慶之劍川州經永昌打牛坪迤點蒼山後與渙水末流合入瀾滄江曰樣備者音訛也有樣備驛在城西北一百二十里有渡水東為蒙化府界西為永昌府之永平縣界○鳳皇山在城西南二百里昆侖山中相傳有鳳皇死此每歲季冬百鳥哀而弔之土人于其時每夜燃炬以候鳥輒赴火死按即浪穹之鳥弔山也○近郡之夷有曰摩察者乃黑爨之別種昔從細奴羅徙此常執木弓藥矢以行遇鳥獸則發鮮不獲然性悍鷙遇強則拒弱則劫

卷終

鶴慶軍民府

省城一領州二曰劍川曰順

百六十里

東漢永昌郡西北境唐時為越析詔之地夷名漾共川一名鶴川開元末屬南詔置謀統郡元初內附置鶴州後陞鶴慶府我朝洪武十五年改為軍民府親領編戶十三里○漾共江即鶴川也濶十餘丈源出麗江界經府治東南象眠山麓群山環合水無所洩潴而為湖入石穴復出名為腰江東與金沙江合流○玄化寺在城西南半里昔蒙氏因梵僧贊陀崛多卓錫通水遂建此寺元世祖南征賜袈裟及火珠珊瑚樹以鎮焉前有鐘樓元

建 本朝洪武初普顏篤之叛舉火焚樓方燃而
雨大至郡人以為神護城南五里有落鐘河源出
朝霞山唐時玄化寺僧自樑榆昇所鑄鐘歸及橋
而墜水中詰旦往取失鐘所在或曰為龍吸因名
橋為落鐘橋又云落鐘水源出西山龍湫截官道
而東入于漾共江也城南有菩提井世傳替陀崛
多初從西來土人迎之住此井傍植菩提樹于井
上故名○覆金山在城西五里為郡鎮山形如覆
釜而最秀南北諸山皆拱翼之下有龍潭○秀臺
山即金燈山也在覆金下○清虛閣在城北七里

跨白龍祠山麓祠上山數十里最高一峯名金頂
下為白鷺山勢若騫鳳泉源遠莫測至祠下而泉
百注匯為潭謂之白龍潭○西龍潭在府西七里
源出覆金山有龍潛焉東溉諸村屯歲以七月九
日太守率吏民祀潭神徧望境內山川築室南山
之椒脩祀所也又名上潭○其東北有龍寶潭名
下潭周五百丈隄曰萬年隄石閘之下有會濟池
東分一小閘為波流山亦金燈山脉○府治龍潭
凡十五流入漾共者十三曰黑龍青龍白龍西龍
龍寶吸鐘石朶香米北漢柳樹又曰小柳南曰赤

土和曰宣化流入金沙者曰龍公潭蓄極深者曰大龍○春水有三一出府東七里石朶和石坂中一出東南三十里龍珠山麓一出觀音山東南十里石碑坪至春月水益盛中有硫黃氣和鹽梅椒末飲之可以辟疾○溫泉亦三一在東南煉場巖一在觀音山驛南二里一在驛南十里○象跪石在城北八里石如狼牙昔元世祖自麗江石門關乘一白象至此象跪不行故名○朝霞山在城西南十里晨霞每絢彩其上山畔有小穴圍徑六寸有氣出入如嗟吸名風洞土人目青者以夏至之

日群聚穴口薰之又有月山在城東南二十里許山有積石形如半月故名○峰頂山在城東十七里峯嶽處有佛祠郡人以歲三月之望乞子投弓矢山中○象眠山在城東南二十五里勢逶迤如眠象然下有石穴潛洩漾共江水入于金沙江白古通曰神僧贊陀崛多以蒙氏保和十六年自西域摩伽國來結茆峰頂憫郡地大半爲湖以錫杖穿象眠山麓爲十餘孔洩之湖水旣消民始獲平土而居按水洞在城東五里有祠以四月八日祭○半子山在城南二十里產礦山也山北大凹中

石床下有湧泉自地中伏流里許始洩爲二派居人賴之又五里爲豸角山以形似得名桃樹江在其下受水流入南山巖穴中○垂珠洞一名蝙蝠山在城西南三十里深廣二十餘丈中有乳石如珠故其山亦曰龍珠山也○青玄洞在城北三十里逢密山腰甚深廣洞門有石柱頂上有孔兩壁生莓苔如綉錯上垂石乳懸綴奇巧居人歲以六月二十六日執火入洞以遊○松桂臺在城南六十里爲潁國公傅友德征佛光寨屯兵處其地有潁川侯廟○大成坡在城東南七十里頂有泉

圓徑尺許深如之終歲不溢盛夏不涸相傳南詔蒙氏過此三軍無水渴甚拔劍插地泉隨湧出至今行人資焉謂之一碗水○龍馬井在東南百里山畔世傳一朱鬣馬出入井中雖虎豹不能噬村人迹之不獲云在此井故名○方丈山在城南百二十里南詔十七名山此其一也山南接點蒼巍峩峻拔山半有洞中有池深不可測水滴巖下如方響音昔閣羅鳳琢觀音蘭若寺寺有石洞深五丈濶三丈巖障幽陰藤蘿延蔓石泉飛瀑清氣襲人董難詩云寶鐸敲崖月羅幡雜澗虹法螺三界

外清梵五雲中松定歸依鵠泉馴守護龍遠公知
姓字洗鉢願相從○太極洞在城南百三十里中
有碧潭澄淨土石分半宛若陰陽互生知府何璋
記畧云洞在北衙場西山之陽山半有竅窪然右
偏一逕半折而入深數十丈許其下有潭清碧可
愛內一穴深窅莫測水自穴出汪洋渟蓄澄澈無
瑕惟石蹲踞蒼乳蘚駁仰見空洞之天狀如環中
卓立一石如屏竒特難狀○煉場巖在治東南百
三十里下有溫泉巖石層疊可數十仞○諸葛泉
在治南百四十里武侯駐師之地出泉均爲二流

昔人有欲兼利之者引而爲一至雞鳴其水復分
○物產志云鶴川有薄辰大如狐而人立手足類
熊炙之甚美○福羅似猴而毛赤可爲裘性嗜蜜
土人置蜜餌之始出○巖桑產鶴慶山中糶糶取
以爲弓發矢千步昔唐咸亨之季永昌之西野桑
生石上其材上屈曲向而下直南詔取以爲弓不
筋漆而利用名爲螟弓巖桑蓋其種云○鶴慶刀
劍馳譽四方其法取麗江之古宗鐵濯以鶴川水
利可剗犀柔者可以繞腹然古宗鐵不易得賀之
四遠者皆凡鐵耳而以金銀裝飾取媚無當于用

也書刀則新興安寧者良○鶴慶四十八村烏蠻
羅羅海西子等尤爲獷悍無姓氏蓬頭跣足戴次
工帽如笠衣至膝刀弩不去身善射豹見貴人以
去帽爲敬婦女不施粉喜傅胭脂借貸期約亦以
刻木爲信食蕎不以釜燒淨石調麵餬其上使熟
噉之麥熟則炮穗以食

劍川州

在府西
九十里

唐爲義督羅魯城羅魯西夷云海也一名劍川昔
浪穹詔與南詔戰敗走保此州稱劍浪詔後爲南
詔所併置劍川節度宋大理改爲義督賧元置義

督千戶至元改劍川縣屬鶴慶路 本朝陞爲州

○金華山在治西里許脉自西番界羅均山盤折
而來延亘二十餘里山頂常有紫色如金故名山
麓爲西湖秋水時至與東湖相通至冬水落民始
播種○金山銀渡在治南兩山並峙一赤如金一
白如銀俗傳不敢耕其地犯之凶疫○千光如來
像在治南一里靈佛寺晉天啟二年蒙氏征摩些
渡金沙江遇逆流之木取以刻像祀焉○縣南三
里有崔君廟神名子玉祁州人正直不撓仕唐爲
長子令再遷衛州民皆德之時顯異夢于州人相

傳崔君昔于五月五日諭人曰是月十六日毋得
殺生及漁獵犯之必遭官刑陰譴時有朱竇二人
獵一兔為門吏所獲將執之官求免夜夢一黃衣
吏喚二人至公庭見神王者冕服定二人罪一減
其年一縮其祿叱還後果如所夢云○南三里許
有德望城周五百丈段氏時築今有民居呼水寨
村○北四里有諸葛池相傳丞相每飲馬其中○
西四里劍和山其形似劍南五里劍湖湖周六十
里尾遶羅魯城南經漾鼻與珥水合歷車里八百
媳婦入南海俗呼為海子歲辦魚課于州○劍川

在州南十五里即劍湖尾水曲流三折形如川字
其地有羅魯城唐時所築即瓦窑村址○夜合山
在州南二十里形如卧牛劍湖遶山麓而出如牛
飲然○石寶山在州西南二十里有石佛石棧石
井石人石繖及獅象鐘鼓之異有五色躑躅花被
于巖谷綯奪人目太和李元陽記畧云劍川石寶
山緣崖多石觀音諸菩薩羅漢像若雕鏤然及省
其手足指爪剝折之處又皆空洞如人之骨乃知
為天成者又省其空洞之穴皆有鑿痕反覆辨別
莫究端倪噫嘻既示天巧于不可致詰之中復示

人工不容措手之處天壤間一段奇事若在編籍中見之鮮不詆其謬妄矣嘉靖庚寅予與成都脩撰楊公慎來遊巖樓不能去者累日樵者指一洞謂予曰此中石羅漢以百計榛莽塞路不能入帳然而去上至靈泉狀如仰白纜容斗水百人挹取不減旁有案石履壺之屬下有石獅石犬石墓聽經等異狀天下名洞雖徃徃有之然皆石乳結成彷彿肖似獨此出于露地既多而又逼真洵奇蹟也楊慎與李仁夫同遊石寶山寺詩初地追清賞名山愜素聞峰巒合元氣樓殿接霞氛灌木長藤繞幽篁細路分罡風凝石髓香梵滿巖薰泉溜瓊璫响勺吐紫蘚文興因靈運發人是謫仙群奉客迷青靄湯休和碧雲便應開淨社甘露洗塵紛

李元陽重遊記云庚寅暮春予與楊脩撰同遊石寶初抵鄧川浴于溫泉三月丙辰經浪穹明日至劍川傍曉入山風威凜凜逕路崎險或騎或步日西至山頂遙見層層叠叠如攀屋如棧閣者石室巖也箐底有鐘鼓洞擊之宛如其音寺門在望近不可卽二僧來迎挽手而上飲山頂聖泉遂由故道下至方丈宿戊午出山南行望飛崖如廊廡然

則中巖也崖頂石佛菩薩像皆精巧奇特石皆作
蝦蟇狀聞西澗中亦有巖洞及石羅漢未遑歷覽
而去又三十餘年歲在壬戌孟春偕弟元和輩泛
舟西珥河踰象嶺觀鶴林寺歷鳥弔山遂肩輿復
至石寶此行由間道宿村舍一泉一石隨興坐卧
殊覺暢適旣別石寶將由故道向中巖忽有樵者
指曰由西涉澗所見尤勝遂如言而行二里許見
一石山藍碧如染逼而視之宛然一獅子也掉尾
低頭如奮迅之狀一行人皆謹呼驚詫獅背可坐
十餘人復由獅腹穿出石澗遙見西溪窈窕崖岸

如削立石如屏方石如屋可以結苑而居東行一
里石上雕波斯胡雖出人爲然亦前代工也又半
里石崖隙處有一石如象折南而上有玉女泉口
方尺清冽可飲又里許乃至舊遊之地追憶升菴
垠溪未嘗見此今已下世悽愴揮涕賦詩書之崖
壁以寄吾思焉又南行三里有方崖巖巖儼似藏
經溪中水石輻輳兩岸恠石如人如獸如城如壘
風行其中作介冑聲令人愀然旣而日下西嶺不
及窮搜村人結松幙相待各把巨觥引滿三數酌
而去○石室南一里爲中山巖石壁立鑄爲梵宇

計數百莊嚴經久不變又有石如蜂蛙甚多俗呼
爲聽法蛙按志有中山寺在州南四十里卽此處
也楊慎詩人境猶圖畫禪宮已劫灰馱經白馬去
聽法緝蛙回石室金銀氣花林錦綉堆登臨興不
盡松壑暮濤哀口中山南二里有峻崖名金雞棲
其上有巨人掌迹大如箕○石羅摩山在州東北
七十里峰高百餘丈屹立如巨人狀又名將軍山
○彌沙浪河在州南百里白水塲與劍湖水合滙
而南流有彌沙鹽井鹽課司在州西南百五十里
彌沙鄉也○龍潭在州者九曰老君曰易隄坪曰

仙女煉曰隔羨曰建和曰白難陀俱流入劍湖曰
花叢曰白龍曰青龍俱流入湖尾○溫泉在州者
三一在州南羅尤邑村一在州西百三十里求仁
甸鄉一在州南百五十里橋後鄉

順州

在府東一
百二十里

地名牛睽南詔徙諸浪人居之與羅落蠻雜處後
羅落蠻酋成斗族漸盛遷居牛睽元時成斗十三
世孫自睽子內附至元間改爲順州屬麗江路後
改屬北勝州 本朝改屬鶴慶○公山在治北七
里危巖聳峻數峰縈結雨霽輒有霞采層出其上

與公山並峙者漕峰山也又名母山常有群鶴來
集山下有石洞深三丈餘巖石玲瓏高敞丈許歲
春月州人來往盤桓焉○楊保山在州東北八里
下有池中多蒲草鳧鷖之藪也○浴海浦在州東
二十餘里水中分界西畔屬順州魚課入劔川州
河泊所其東畔入北勝州廣可三十里也河頭溪
亦在其處水從石巖湧出周八十餘丈深不可測
春月溫暖可浴

