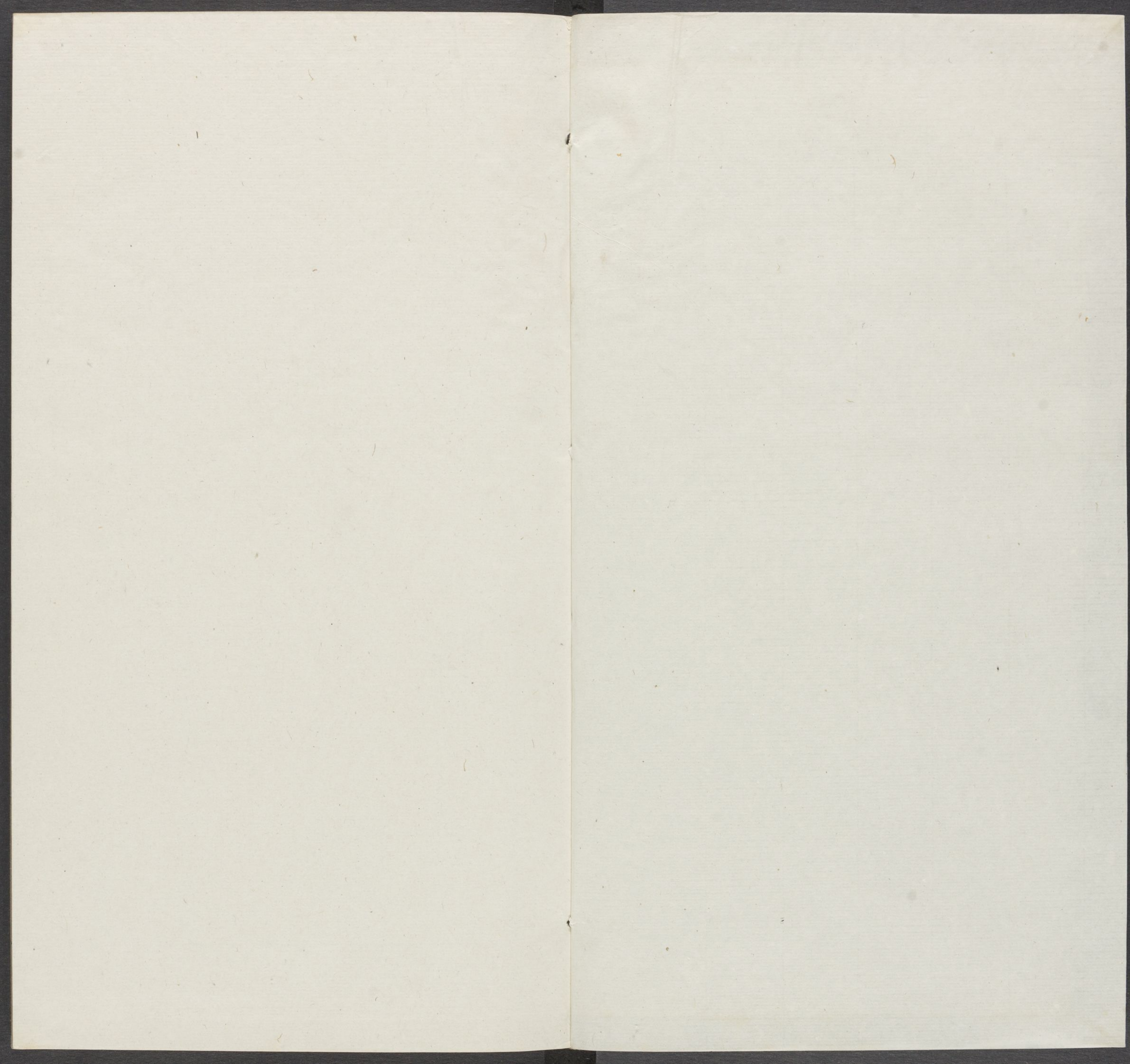


T5464/83(16)

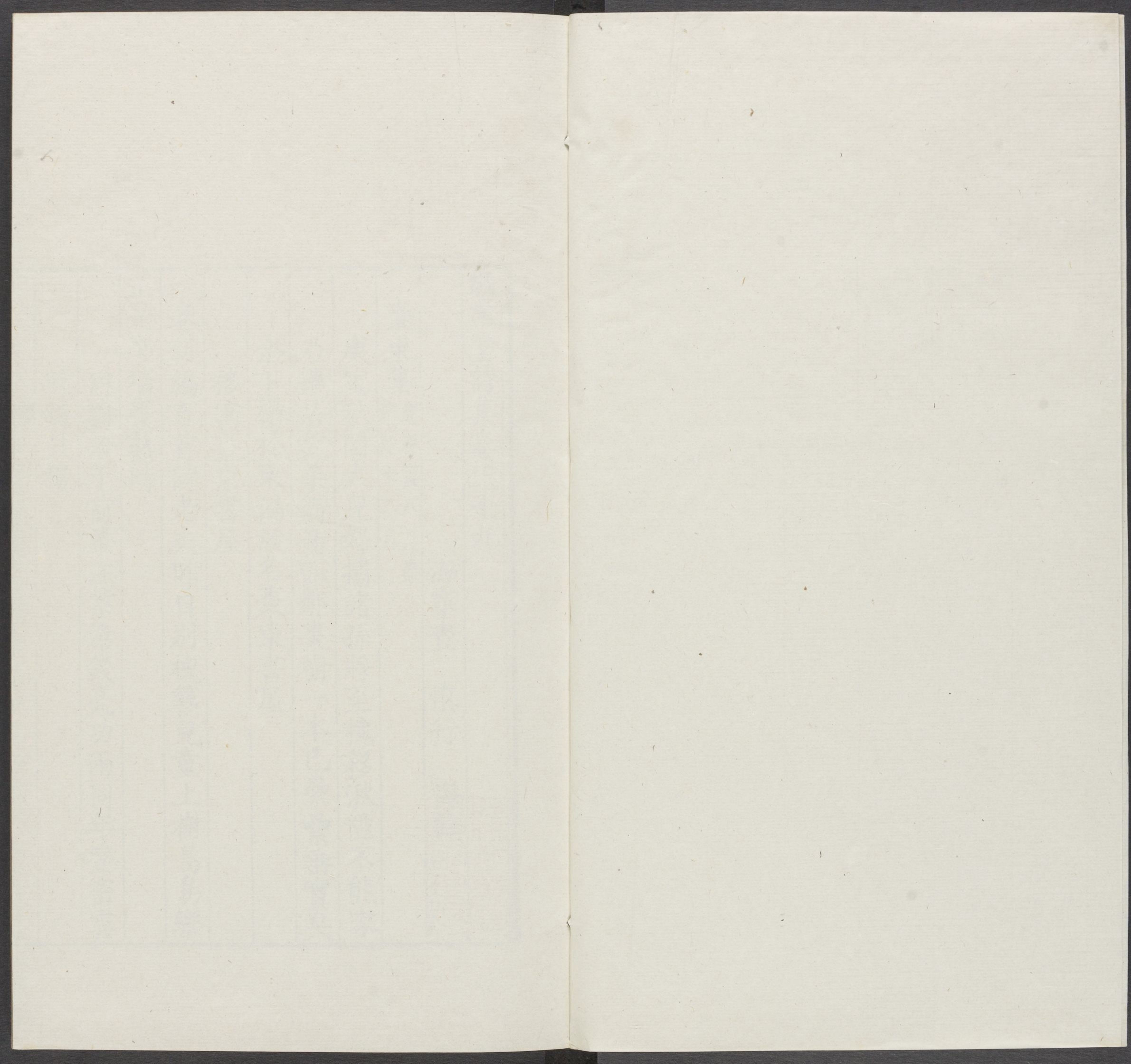
CHINESE-JAPANESE LIBRARY  
HARVARD-YENCHING INSTITUTE  
AT HARVARD UNIVERSITY

OCT 23 1968













敬業堂詩集卷三十九

海寧查慎行

海寧查慎行

棗東集

起庚寅八月盡  
辛卯十二月

庚寅秋閏大兒婦攜諸孫將至槐籬湫隘不能容  
乃遷居魏染衙衙西鄰棗樹一本已纍纍垂實矣  
余下榻於東偏故名棗東書屋

移寓棗東書屋

一卷新編百首詩老夫昨日別槐籬兒童上樹鳥鳥樂  
正是鄰墻棗熟時

同劉若干前輩汪紫滄錢亮功兩同年登密雲  
縣鐘鼓樓





三面巍峩一面平亂峯如玦吐孤城望中禾黍開畿甸  
掌上風雲接帝京出塞雙鵬盤遠勢入關萬馬壯秋聲  
夕陽樓下枯荻裏半截殘碑紀用兵

重陽密雲道中

過盡車聲十里岡牛欄山外作重陽黃花小店豐年酒  
紅樹遙村昨夜霜短髻愁侵新節序浮生知閱幾炎涼  
西風吹落參軍帽不是年時入塞裝

是日自口外回鑿

樓敬思送菊

老去逢秋愛晚香故人與致滿車黃憐渠亦在風塵際  
置我居然籬落旁折兔小鬟偷插髻來如佳客快登堂  
曾分一斗泉邊釀準備花時洗盞嘗

菊花易酒北釀之佳者夏初蒙院長

見餉尚未開壘也

戲題吳寶崖杖頭貰酒圖小照

新豐酒價逐年增笑爾粗豪老尚能一醉徑須傾五斗  
百錢纔可博三升

自題淳熙修內司官帖後

淳化祖帖絕難得南渡摹勒傳淳熙其詳載在輟耕錄  
官本舊推修內司臨江太媚絳潭瘦字體特取豐而肥  
宋汪達閣帖辨記云其字精明而豐腴比諸刻為肥曾經翻刻凡幾手亥豕帝虎  
辨者誰形模粗具木偶爾神理了不關須眉近來此本  
亦不易世代漸遠宋拓稀大觀之後此其亞僅與閣帖  
爭毫釐有如虞夏祖顓頊要是嫡派非橫枝昨從廟



見且駭尤物乃落駟僧兒袈裟仍用球路錦十卷首尾  
完無虧叩之高索錢五萬而我囊乏三錢雖少需便恐  
被豪奪一計猛出居巢奇烏驢克貨價相直快挾墨寶  
徒行歸入門爨婦告米罄一笑那顧朝來饑明窗小几  
風日亮塵垢不敢侵吾帷古香透紙辟蟬蠹元氣入骨  
騰蛟螭熊熊異光黑點漆滑滑膩理膚凝脂試臨只愁  
鬼掣腕旁睨幸免食朶頤嗟嗟世俗慣傳誤目所未覩  
公謾欺曹家譜系格古論歲月舛繆餘可知曹士冕法帖譜系云  
淳熙十二年乙巳二月十五日撫勒上石曹昭格古要論云淳熙二年乙巳歲二月十五日修內司摸刻上石  
按今拓本乃十二年乙巳九月十一日當以拓本為正 偶憑一端為駁證食古以  
耳皆如斯

題蔣樹存繡谷圖為王石谷所畫

憶初訪君尋繡谷  
公緣棹轉閭門  
曲桃花深隴數千家  
三徑依然蔣生獨  
到門先看八分字  
爪甲如龍陷蒼玉  
恰當首夏候清和  
一色園林雨新沐  
滿堂狂客歡譁集  
詩酒衝筵事徵逐  
曾蒙分韻強留題  
不怪歸舟避糟麴  
別來塵土換顏狀  
霜雪盈頭沾寸祿  
我方寓直鄰浴堂  
君亦辭家赴書局  
寒窗瑣細註蟲魚  
十指排籤管鋒禿  
此時忽漫披橫卷  
快若重遊爽心目  
奉常筆法付宮端  
分派同時一嘗熟  
精研往往到毫末  
縱逸寧容拘尺幅  
雲頭解駁天光開  
地脉盤旋風氣蓄  
奇峯翠蹙龜山石  
高幄濃張洞庭木  
莎痕苔迹斷復連  
寬處編籬還補屋



漸深漸入宵無際中有千竿萬竿竹野老時拖拄杖來  
幽人自展遺書讀城端殘照紅將斂遠勢投林鴉伴宿  
惜哉此景落東南欲往從之輿說輟畫圖非畫乃真境  
試問歸期何日卜櫻鞋桐帽吾豈無準擬相隨友麋鹿  
題顧天山南原讀書圖

吳中多世家君豈瑛後人抱奇乃日富所得在一貧米  
叟昔愛士門墻分彌親我自識君來今幾三十春姓名  
達館閣蹤跡仍風塵磊落見高才激昂露天真深惟讀  
書力願此遠俗神精理入毫銚古言闢菑榛兀然三尺  
几上與萬古鄰糟醅殊少味願君飲其醇

再為樹存題王麓臺宮詹所畫蘓齋圖

元四家法傳渺茫華亭一老誰頡頏我昨題詩諛石谷  
派裔近遡婁東王朝來復見宮相筆令我展卷喜欲狂  
君家繡谷中舊有交翠堂蘇齋想在交翠旁不知結構  
幾時改但覺城西竹樹轉盼生輝光一丘與一壑一重  
復一掩似淺而愈深為奇豈關險興酣揮灑如化工岩  
巒出沒初無窮能將萬里勢移入園亭中主人好事客  
不同三徑非復求羊蹤招邀笠屐作晤對尚友直到眉  
山翁樹存得東坡笠屐小像翁之來兮萬木風嶺海一  
氣遙相通當時買田陽羨歸未遂六百年後畫像乃落  
江之東麓臺麓臺真老手筆落神來洵非偶紀聞異日  
傳中吳繡谷名與蘇齋俱此圖此像他家無



送張志尹前輩視學江南

雙江西南來銅崖起何陡中流作砥柱萬馬盡回首  
生生其間名望燦星斗決科上甲乙掇第聯子丑詞館  
服虛衷同官半師友讀書事默識訥訥不出口洪鐘扣  
則鳴傾倒靡不有高明本乎質器局隨所受公實狷者  
流貌和中有守平生取與分纖芥真不苟 天子稔公  
賢臨軒簡端右量材今始用 注意蓋已久江南往持  
衡緬維人文藪銀臺門下士 君鄉試出西 根柢視出手  
時會適使然前車鑒諸後自從風教薄士習競趨走腦  
鹽爭一門日中有豐蔀情先絕請託物自呈妍醜或虞  
節制尊文柄操賢否因之敵以下鬱鬱徒抱負坦懷吾

無蹊納約彼自牖方當前造膝胡慮旁掣肘率非公所  
難時論何足剖古來不朽業要以精力取旌旄行出郊  
祖道缺卮酒片言聊贈別敬起為公壽道在履初爰素  
往義无咎

杜大宗名維翰與余同舉順天鄉試三上春官  
不第而歿家素貧乏寡妻稚子熒熒相倚十餘  
年矣今秋周桐埜視學畿輔拔其遺孤若馨入  
泮馨貧未能娶因以族兄之女妻之作詩以紀

兼示杜郎

牧之京兆曾同舉稍長慙渠兄事余回首神傷三黜後  
過車腹痛十年餘獨留病婦持家教能使孤兒讀父書



今日兩家羊酒賀老槐猶認舊門閭

陳乾齋前輩以院長兼領教習作述懷詩四章

示館中諸君諷詠循環贊歎不足輒次原韻奉

簡

重然藜杖照傳經光透文星是歲星鈴索自諳清氣味

畫圖人識舊儀型用白樂天畫波涵鯨海千層碧地拔

鼇峰一朶青此日門墻稱最盛春風桃李屬頭廳唐時翰林

承旨所居名頭廳

北扉清切接延英一片臯比寄不輕半載岩廊虛左席

六年林壑仰高情谷中吹律春長煖句裏探珠夜自明

豈獨殊才歸領院雅輪當代荷扶檠

鸞鳳多出上林枝劉井柯亭有去思公望久推師表地

人才况值 聖明時來聽長樂鐘聲度起視花磚日影

移法醞錦袍冬拜 賜太平故事在蓬池

經名千佛籍羣仙總藉文章與作緣冰署頭銜差耐冷

玉成國器賴攻堅鸞坡地重官宜攝驥路風清駕獨先

四首新詩代條教玉堂氣象一時還

郊祀喜晴恭紀

齋宮肅穆五雲端大祀 躬親不遣官閣道風清千步

輦慶霄日麗九層壇陽和徧宇冬回律燿火升中曉辟

寒天竝 君王同齋色萬年歌頌溢鸞鸞

周策銘前輩雪後入直武英疊院長四首韻見



投感舊抒懷情詞斐疊再次韻奉酬四首

酒邊劇壘記曾經白戰詩成擬聚星甲戌冬新城先生座上徵雪事分題

自入道山稱後輩每從延閣想前型重來客髻痕添白

相對朝衫色總青劇喜歲寒同寓直不煩巡到第三廳

李壽先酒詩惱亂玉堂將欲徧依稀巡到第三廳

人物他時數武英轉頭存歿感非輕傷松坪安公山堂三前輩及同年朱

字綠也申歸寅入餘書課火冷香消付宦情粉蝕爪牛粘

僻燥氣吹野馬瞰窗明天公未放勞筋息幹合弓膠且

受檠

鳳條安穩舊栖枝出入頻深望闕思地異終南非捷徑

羣空冀北已多時宣毫在握才逾富江硯隨身榻未移

十四年來翔步地後先鱗羽太差池此首叙先生重赴教習廳事

縞衣昨夜舞羣仙冷淡閒坊醉少緣至日我偏愁晷短

履霜誰與警冰堅寒寧易就桑榆暖驚豈能爭躩蹠先

何法商量了官事便隨二老賦言還時座王相國陳公宗伯許公相繼引

年予告命下

嘉定譚生名在 欽取之列而外來無咨送之

文不獲赴書局辦事留余寓兩年將歸口占送

之

知爾不能薦世情良可歎往年曾獻賦同輩盡彈冠近奉

上諭各館纂書人員俱加恩議叙歲晚獨行急家貧久客難向南冰雪

少莫慮布衣寒



奉送座主大宗伯許公 予告歸里五十韻

六卿 予告吾鄉少此舉公今冠海寧秩領春官大宗  
 伯光分南極老人星傳家忠孝遙承緒得路煙霄早發  
 矧瞻斗地崇依象魏搏扶力厚起鵬溟東流赴壑隨川  
 后西掌開山比巨靈質抱圭璋爭就琢文融金錫儼流  
 型淮南子金錫不消釋則不流型紫淵欲涉迷津筏翠嶽難攀歎絕陁  
 鶴禁向曾推舊學龍門誰不企高局容臺洊歷非通職  
 宰相他時待掃廳吐納心虛惟愛士交遊道廣總忘形  
 絳紗夜捲談經帳雲母朝排隔坐屏獨以縈身嚴漏室  
 每持清議答明廷苞苴不入門如水進退何慙戶亦銘  
 正使含沙潛鬼蜮未妨擲瓦試清冷色寧可改緇加素

濁豈能侵涓別涇氣盛或滋曹耦忌言高偏徹 九重

聽引年自據尚書禮唐孔戣以禮部尚書據禮引年

宦還符退傳齡白樂天詩官歷二十政宦遊三十秋鶚

立雲端原矯矯鴻飛天外又冥冥頻聞入市蠅傳赦為

報歸期鵲喜聆率土三辰光禹服泰階五紀慶 堯曩

行拋手板牙雙笏笑解腰圍帶萬釘海外投竿連巨牯

人間巢睫任焦螟宮聲緩應車前鐸增語欣聞岸上鈴

無跡可求矜挂角忘機相對鶴梳翎行時揚柳風迎袖

到日桃花浪泊汀羅雀閒情甘寂莫烹鱸餘味取鮮腥

王張泉石精神爽拂拭雲埃眼界青泮水西來開第宅

六峯幽處置林亭硤石梅會之交大小山舊栽松菊重



移徑新茁芝蘭漸滿庭兒是象賢齊謝鳳孫皆夙慧辨  
終甦昂藏駒目人千里珍重巾箱世一經鄰有古風連  
楠栢巷無俗客駐筭篁許評字字榮華袞顏誥家家奉  
典刑物外衣冠全洒落社中耆宿半凋零平生誼最敦  
花萼老去情尤感鵲鴿徧逮九宗多卹睦近凋三眷少  
伶仃官貧并乏元紘馬業富猶餘武子螢何處追遊攜  
几杖偶然乘興出郊垌靜敲深院棋枰響醉問名園櫓  
竅停笛簾微颺涼過竹吟窗晴旭煖穿檣爐香馥馥分  
茶灶樹影離離上碓程童戴笠簷清入畫僕克耘耔健  
添丁先生樂事行如櫛小子浮蹤寄若萍局蹐伏轅踰  
弱歲衰遲起蟄及春霆久知世路殊難騁屢夢田廬奈

未醒心賞隨時勤造請耳提即事發龔瞑飲醇特許沾  
觴瀝饋食無由進土劔祖道逡巡思效駕守官怵悵類  
拘囹昌黎詩守官類拘囹白家池上尋芳屐戴氏溪邊泛雪舸華  
髮門生歸有約相期壽考頌椒馨

十二月十七日出阜成門重過苑西舊寓是日  
立春夜飲蔣西君同年後喻齋

多時不踏郊西路寓舍重來尚有鄰霜葉滿庭槐失蔭  
雪芽穿土薺先春孤踪易著棲遲客一宿猶煩洒掃人  
博得樽前開口笑白頭旛勝兩回新

謁座王相國澤州公於邸第見示 予告後新  
詩恭上二章



上章今始遂初衣五十餘年願不違老鶴林端排霧出  
高雲天上作霖歸別開仙境為詩境便息塵機入道機  
若論龍門原峻絕不因罷相客方稀

八載追隨在禁林奉公清誨識公心重編頽上歸田集  
不比伊川擊壤吟流水一彈真絕調朱絃三歎有遺音  
管窺蠡測終難盡領味從人自淺深

沈岱瞻同年餉寶坻銀魚

濕薪爆竹歲將殘宦况聊同首荷盤三寸玉分良友餉  
一條冰合腐儒餐別中加飯開魚素飽後投床夢釣竿  
無物報君還自笑近來詩語帶梅酸東坡詩往往亦帶梅公酸謂聖俞也  
除夕與吳少融程蒿亭湯納時陸宮翎朱以靜

湯公望家韜史小飲分韻得懷字

藥爐新減兒曹病時兒建病初起酒盞重開老子懷萬事過頭

成舊曆一官嘗我似清齋好吟畢竟為情累懶性殊難

與俗諧倚賴諸君相煖熱隔鄰分火熟麻黠除夕焚麻

也俗辛卯人日赴座王澤州相國之召席間公首倡

七言律詩恭次原韻

重開東閣撰良辰喜入新年倍爽神句挾煙霞非俗韻

坐談風月許門人黃封例賜承恩舊白社閒居致政

新自此清遊好排日從公賞徧洛陽春東坡詩華顛賞徧洛陽春

送同年徐師魯出宰安陽二首



掉臂飛騰籍甘心本分官八年需次及千里計程寬邑  
以名都劇人言簿領難誰知游刃意只作小鮮看  
門風卿相後棣萼盡龍媒東海承儒術中原展吏才清  
流泉百汭古跡鄴三臺片瓦今難致煩君訪硯材

得石軒歌為汪千波兄弟賦

行人學士兩詩伯兼抱元章好奇癖近因得石起軒名  
復以長篇誇示客軒西舊是金張第臺榭居停凡幾易  
丈人閱世如老仙土蝕塵埋久遭厄時乎顯晦豈天意  
不遇間官誰愛惜偶憑鄰叟指墻隅試劖青苔開地脉  
雲根下插三十年虹氣高騰二千尺聞雷隱隱動牙角  
出坎掀掀呈尾脊直疑井底養成龍不信飛來化為石

君家院宇頗清曠添設闌干補籬柵長藤接葉樹交陰  
特欠懸崖剖蒼壁移山之力十夫耳四片湖黿一朝獲  
清泉淨洗見真形眾竅玲瓏受搜鬢東西南北隨所置  
未覺中庭異寬窄花能含笑鳥能歌總向吟窗助搖襞  
醉眠大可當高枕雜座尤宜羅廣席吁嗟兮人情賣菜  
爭求益疊巘層巒事堆積周旋孰與一拳多乃至以身  
為物役石然吾言應點首好共先生數晨夕試問閒歸  
京兆亭

劉原父事  
見長安志

何如品入奇章宅

見白樂天太  
湖石記中

南海子四首

萬株楊柳密藏鴉苑戶如農不種花四百餘年飛放泊  
至今樵牧屬官家



纔過春分未禁煙畫橋冰釋溜涓涓清流愛照垂鞭影  
不賺人間飲馬泉

文囿如山百物馴黃羊趨趨鹿牲牲生來便入雞豚隊  
卧草眠沙不避人

紅門草長少飛埃萬頃平疇掌上開一道修眉濃似畫  
近南遙識瞭鷹臺

重經朱大司空花莊有感二首

載酒看花不計巡履綦陳跡愴城闔舊遊屈指誰還在  
我是當時末座人

蕭蕭宰木拱梧丘二十餘年莫醜休見說郎君頭雪白

一官渾似謫江州

公子敬如出守九  
江已二十二年矣

廖若村同年屬題椿萱圖

莊子紀大椿八千為春秋風人樹諼草北堂取忘憂物  
類致不齊寄託各有在誰將女兒花

孟東野詩萱  
草女兒花

猥與

文人對後來遞相承用代父母稱雷同傳萬口故事於  
何徵陟岷亦望父陟岵亦望母拘文恐害辭義可斷章  
取廖生我同年天性實過人四十而孺慕有懷雙老親  
雙親從宦歸志未遂迎養所以仕於朝時時深悵望晨  
昏難自慰作底承歡娛重將望雲意添寫椿萱圖誰非  
人子歟此樂洵關命試問儕輩中幾家猶具慶

清明雨

九陌廉纖雨朝來阻鈿車擔頭春事好添種幾盆花



即事

舊日兒童戲風鳶跋扈鳴近來雌蛺蝶栩栩鬪身輕

午亭山村座主相國澤州公里第也十五年前

公官大司農時屬虞山王翬繪成橫卷今從政

府予告將歸上賜御書扁額公既作詩紀恩

復出此圖命慎行繼和恭賦七言絕句十二章

天井西來第幾陁浮嵐千里拱翠屏井西道人畫不得

自有此山無此亭

萬丈光芒臨一州宸章奕奕垂銀鈎煙霞拍點最深

處中有御書縹緲樓

嵩少之旁多名園家山近繞申甫門丈人石路天下脊

三十六峯皆子孫

午僻午橋名偶同佳名豈襲裴令公屋頭山色屋下水

多載桑經酈註中

他時物產按圖經見說長松似茯苓曾活萬人餘世澤

天教仙草生槐庭

南陌東阡不斷雲瀧岡佳氣何氤氳行人過者日無數

下馬來讀歐陽文

展卷尋常思釣遊太行天半阻歸軒誰知老鶴出羣意

早在于花塢上頭

崦裏人疑小洞天如今真個著神仙蒼髯白甲問無恙

已是歸遲十五年



幅巾藜杖去尋春盛事一時謹四鄰不獨公顏如雪栢  
亭旁竹樹多精神

獲澤灣環走白沙一渠新漲給千家野翁邂逅勿相避  
丞相小車來看花

到眼風光涉筆成天然何必煩經營野桃官柳村村遍  
五畝不居獨樂名

一德君臣進退間恩深容易乞身還袖中攜得片雲去  
肯羨爲霖重出山

次韻答雲間黃若木三首

雅音日以遠里耳方好新凡卉擢穠華過眼同一春不  
有味古士誰歟範師民

任昉云師民之選允歸人範

朝家宏網羅

樸皆櫛薪人人珠在握一一鳳集身君豈躍冶耶顧獨  
遺陶鈞不欲輕比擬擬之恐非倫

我初未識君聞君窺奧府平生不苟出厥德自藻斧竭  
來京洛遊黥則覲息補居停得所託養此好毛羽昨者  
荷見存溫溫夙心吐深知君子性不逐時翔武即以詩  
學論自可立門戶

老年業不進少作悔子雲遷地胡能良鄭刀宋之斤  
才不自給何以揚英芬官書日有課兀兀膏繼焚結習  
猥未除多生墜聲聞我惑歎滋甚君懷感彌殷世豈無  
士安與序瑤華文

題陳緘菴前輩西溪探春圖二首



寶所埴邊松木場小溪水泮綠泱泱竹篙撐到水窮處  
臘雪不香春雪香  
不怕京塵漲帽裙參橫月落正思君何人喚醒羅浮夢  
萬壑千巖皆白雲

奉題座王宗伯公松下讀書圖四首

七旬過後便懸車八座歸來尚讀書不礙須髯銀樣白  
精神猶似入朝初

昨夢曾占十八公今於林下復相逢鄰翁笑指童童蓋  
此是先生手植松

吳叟濤生細細鱗喜從畫裏著閒身腰金手板全拋却  
別換輕紗一幅巾

階庭蘭玉看初成萬卷傳家抵百城他日松風吹几杖  
執經猶有老門生

題李後圃鶴怨猿驚圖小照二首

晨鳧夜鯉烹殊僭春韭秋菘味最全此段風流君不乏  
故應慙愧督郵前

文人自古相輕薄不獨山陰孔稚圭我為解嘲還一笑  
絆將驥足展牛蹄

時李赴唐縣任畫一牛車坐其中

老懶吟

筋駕肉緩稽叔夜齒豁頭童韓退之自分我今兼二者  
那將老嬾逐兒嬉

張研齋前輩餉梅花片茶



摘得梅邊小瓣香  
雨餘出焙勝旗槍  
茶人預入前宵夢  
茗使旋分細色綱  
水態花情論臭味  
髻絲禪榻借風光  
開籠未敢輕煎點  
待淪清泉自在嘗

盆池魚

埋盆當小池中貯斗斛  
水紅鮮二三寸厥族殊  
鯽鯉孽粒晨飼之駢頭而接尾  
居然樂同隊似識爭競恥江湖  
豈不寬吾力止於此含珠或望報  
一笑可以已

送同年張耦韓宰靈寶

地當分陝舊稱雄  
劇邑依然函谷東  
百里桑麻通號畧  
一塍花柳界臨潼  
神明世合推賢宰  
悃悞君能復古風  
別有高人占紫氣  
仙才寧滯簿書中

題同年徐師魯小照二首

琴調古於松  
琴心淡於水  
君勿改君絃  
吾方洗吾耳  
林風吹月上下有涓涓  
瀨何處覓知音  
知音不在外

師魯索題小照適飲藥酒微酣誤以為撫琴圖  
率題五言絕句二首明日視之乃烏皮几也再  
作二絕解嘲

認將髻几作焦桐  
笑口重開展卷中  
道是醉人多謬誤  
終慙老眼太朦朧

松風水月與傳神  
何物能消簿領塵  
不待客嘲先自解  
畫中賴有抱琴人

墻西棗樹一枝下  
無居人似為余設也  
花時口



占二絕

童心預想三秋實吾眼聊看四月花見說西鄰曾去婦  
故來與爾作東家

獨樹移陰落檻前清香端為病夫傳斜街一榻槐花雨  
已是浮生過去緣憶槐移舊寓也

四月廿二日早赴西苑送 駕避暑幸山莊

麥壠瓜疇曉氣溫朦朦淡月漸無痕殘星帶火沈千點

新綠如山擁一村老馬熟諳城北路雛鶯又報苑東門

征衣長短曾蒙 賜篋笥三年倍感 恩自入武英書局三年免扈

從矣

科詔

科詔重聞下大廷忿忿幾輩出郊垆冬烘一老粗知分

閒卧天街閱使星余自乙酉以來鄉會試應列銜名俱引分辭免

即事

盆池綠淨午晴初尺水中涵萬象虛一片玻璃天上下

白頭影裏過遊魚

病枕聞蟬

閒門無剝啄倦枕閱晨暮風外一聲蟬誰家庭下樹

喜德尹至二首

近接元宵信添丁報玉川弟於元夕得子重來堪一笑小別費

三年貫酒逢花醉移床聽雨眠城南數間屋相遲亦前

緣弟所居即三年前舊寓也



六十吾過二君年正匝巡所傷非齒暮無愧是官貧骨  
月性相近田園話倍真舉家同旅食渾似帝鄉人

喜雨

六月黃塵裏炎蒸何處逃乍涼蟬嘒爽將雨燕飛高天  
意回枯槁人情散鬱陶久醒思一醉連夜致香醪

大雨中將入直東紅椒上人

泥深路滑強肩輿童僕何由借蹇驢輸與城南詩老衲  
一爐香坐雨安居印度僧徒於五月十六後坐夏謂之坐雨安居以此時多雨也

種決明

眼昏欲試醫治平聲法庭下朝來種決明八廓五輪全是  
障龍木論眼有五輪八廓內外之障却思草木養餘生

六月十三日大雨獨坐武英殿書局

宛轉西城路衝泥入禁垣稍欣人語少故覺雨聲喧螭  
吻剗雲黑龍頭吐水渾微涼生殿閣沾洒亦君恩

題汪千波清溪放艇圖二首

三百八梯白岳四十七瀨清溪船頭已安茶具船尾可  
少偏提

載書我昨曾到老去重遊大難五百灘頭回首羨君搖

艇新安太白詩聞說金華渡東連五百灘他年一攜手搖艇入新安

偶詠庭前花木五章

茉莉本鬢華佛書鬢華即茉莉也南人不之重結籬雜枳棘爛熳  
寧煩種西江糧艘來此物克土貢民間近亦夥廟市排



正甕一本值數千探支一月俸貧官俸有幾減口為目用

秋葵特小草幹直葉頗剛鴨脚不中蔬移根自銅梁韓

黃蜀葵賦移根經時得土性伏雨回微涼一日閱一花僊

半月如人長檀心暈深紫金瓊含嬌黃詩翁亦何知輕

比道家粧薛能黃葵詩記得主人春病後道家粧束厭穰時

棗實初如芡垂垂挂屋角秋陽一以曬脆美漸可支或

慮壓枝低隔垣探掌握家童方竊食遑問野鳥啄朝來

風太狂響瓦若冰雹天公有暴殄靜者庶先覺

决明乃叢卉細莖挺蓬麻兔目葉如槐秋前吐黃花入

秋况多雨亂發正復佳勿矜顏色鮮行矣霜霰加吾方

感獨立何暇為汝嗟少陵决明詩涼風蕭蕭吹汝急恐汝後時難獨立

石榴八尺長灼灼花頭密火雲催落瓣秋蒂齊結實初

看顆顆同罅拆謂可必根孤力苦弱黃殞無虛日滋培

吾豈殊成朽視其質何當慰老眼存者十之一

續咏庭前花草四章

木槿日及花難開易憔悴人情無久暫枯苑適時至敷

條自仲夏月令仲夏之月木槿榮荏苒雜秋卉老人齒髮衰閱世

殊少味炎涼等晨暮草草寓生意

江南第一花山谷詩玉簪墜地無人拾化作江南第一花得名獨因藥金方

秉正色厥白孰與比愛其玉無瑕持以配君子終焉忌

太潔采摘從此始莫上美人頭膏油能汚爾



海棠以秋名應候開最早媚人取顏色娟秀亦自好大  
葉承綠盤幽芳出紅祿亭亭矜獨艷脉脉視羣槁春為  
耀眼花秋作斷腸草寄語賞花人千金須善寶

高梧葉旋殞苦竹歲不實九苞鳳德衰墜地尚仙質翩  
翾宜具體五綵爛初日俗眼視如蓬紛紛難致詰稱呼  
隨世變愛惜從緣結誰知好女花可入毘耶室

吳文數員外餉鮮荔枝憶戊寅六月與竹垞先  
生同遊西禪寺飽噉此味慨然有作

不踏三山路於今十四年每談甘露味輒想荔支鮮好  
友能分餉浮生感宿緣曾同朱老喫惆悵望西禪

熟且同  
朱老喫

少陵  
詩果

翁蘿軒為西厓畫柳舍漁莊圖有詩索和次韻

三首

縹緲虛無外空明蕩漾前何從分筆墨直是散雲煙詩  
好原通畫神清果得仙漁村楊柳岸放眼即湖天

宛轉橋臨渚參差樹隱莊棹應迷客入車或遣兒將命  
意何瀟灑為期但渺茫兩三垂白叟篝火話溪堂

歸宿知何地披圖大可尋冷官疎熱客老境炯初心重  
碧千層浪遙青一寸岑篋中無長物終不羨籬金

西厓視學中州重修龍門香山寺後一年汪退  
谷以事入秦過洛中命主僧種松數百株因繪

成橫卷兩公往復之作在焉索余繼和四首



俸薄官清舉廢難種松初返舊時觀風流二老知誰繼  
畫裏亭臺補復完

甲子俄驚十五周刹那減劫已千秋自開成六年至今  
踰十五甲子矣

多情入節難頭水重挾松聲上石樓

曾否經堂認寫真却將綺語懺前塵他時編入支提藏

莫忘題詩第四人兩公倡和而外惟索  
西谷及余詩故云

夢裏曾遊亦勝緣鼎門南去是伊川打鐘掃地初心在

終著袈裟喚渡船

### 食鷄頭

芡盤每憶家鄉味忽有珠璣入我喉絕勝嘗新會靈觀

鷄頭池上剝鷄頭汴中芡實出會靈觀歐蘇皆有詩京  
師德勝門內有鷄頭池當因此得名

也

### 以庭前新棗餉德尹二首

已經半月申童約又剩高枝與鳥鵲比似洞天無核棗

一枚聊解此生饑東坡云朱明洞是蓬萊第七洞天有  
無核棗唐永樂道士侯大華以食棗

仙去予在岐下  
亦得食一枚云

人間千樹等封君此語曾聞貨殖云好笑貧官貧徹骨

一株還就比鄰分

### 晒藥示紅椒上人

故人憐吾衰往往致藥料王幼芬自蜀中貽黃連貝母  
附子鬱金湯西庄自遼東歸

貽鹿膠東西朔南產地悉精妙賤棄靳管麻貴儲同

美齋居然聚成肆巾笥蓄海嶠炮炙所未加蠹叢劇牛



嘯幸辭梅雨漬喜及秋陽照連朝風色佳拓牖啓奧窾  
清泉滌宿垢緩火焙瓦銚鼻觀通衆香薰然徹腦竅調  
柔在心性外物徒詭弔還復觀我身癡愛於何名維摩經從  
我病有愛則然而我有病此病非藥療自從客京塵四大  
苦纏繞去聲攀援乃根本客疾從此勦齒落憐舌柔聲謹  
憎耳剝狂華瞥眼翳殘焰灰心燒依回翦翮籠潑刺貪  
餌釣窮非學子諱痛甚舍人警近讀維摩經衰年忽如  
少虛空一床座環顧不得徼芥子納須彌諸天初不覺  
大海入毛孔鼃鼃性無燒向來煩惱因拊擋付煙燎而  
今方丈室誓絕慈悲叫欲將藥施人恐被醫王笑

中秋赴座王澤州公之召公首唱七律一章仰

次原韻

乘鸞顧兔望盈盈恍坐璜臺第十成桂樹有香秋倍爽  
丹丘無月晝同明滿堂賓客沾餘斝前席生徒奉橋衡  
公視浮雲如富貴何煩問夜卜陰晴

席間遇雨相國復有留諸子待月之作再次原

韻

子魚通印雀披綿不數侯鯖侈食前東閣再開延客地  
南樓重上晚涼天林泉興在何時遂風雨情深此夜偏  
兩串驪珠光照座賽看蟾魄十分圓

題王文選浣花溪垂釣圖小照二首

小舟閣淺沙巨石壓深澗忽動綠玻璃遊魚嚼花影



荀詩堂詩集卷三十九  
三十一  
溪頭幾株桃多被柳拂開幽人此中坐翦笠青於苔

題表弟湯納時授經圖

與君中表序弟昆往還猶記隨家尊來時奉杖出候門  
長者前導幼踵跟聖童十歲名早喧六經背誦河傾源  
我慙却立心自捫同年詎可同隊論爾來幾何閱晨昏  
年踰六十手一反女長已嫁男已婚不獨抱子兼抱孫  
我雖竊祿鶴在軒君猶需次羊觸藩夢歸往往得故園  
披圖相對兩悅魂君家紫雲山下村護田之水清不渾  
有孫可教經可翻只坐八口艱饗殮絃歌三徑思所存  
桑榆力挽扶桑暎黃精掃盡霜蓬根一笑重續兒童言

王樓村同年忍冬齋賞菊分韻得頭字十韻

晚菊多佳色書齋位置幽乍來寬束縛相對解綢繆冷  
偏精神透清宜臭味投近盃浮藥氣照影出花頭肅肅  
霜如剪團團露欲流蟹胥黃剖殼鶴髦白披裘籬下非  
無伴盆邊剩有秋酒徒謹復合詩王病初瘳莫以蹉跎  
歎終能爛熳酬年年高興在亦足慰淹留

次韻答東亭弟滇南見寄之作

西風萬葉催黃落鷲鳥盤空恣拏攫南中誰遣雁飛迴  
滿紙言愁嗟落魄我從前夏與子別行坐時時感離索  
荒山亂水夜郎城憶走從軍恍如昨一身輕出曾投筆  
萬里初歸但垂橐兵戈回首三十年鳥道羊腸夢猶愕  
子今宦遊乃落此恍惚披圖見滇畧邪龍東徙窟宅清



狂象南奔夷鬻削浪穹水曳青羅帶點蒼山淬芙蓉萼  
武侯故壘屹關城阿育遺封割岩壑鳴琴理訟三時暇  
傳鼓排衙百吏諾才優官事非難了俗儉民情遙可度  
愁懷得酒且暫開詩體如騷亦間作此間索米大不易  
應笑枯匏繫京洛性癖難陪冠蓋游興闌只想田園樂  
馳書為報天南弟待作癯仙同跨鶴

武英殿書局告竣除夕口占

窮年書課恰如期喜甚兒童放學時剩曆一行還餞臘  
涉冬三月可無詩舊巢天上重來夢殘局燈前未了棊  
斑鹿黃牛仍拜 賜白頭慙愧被 恩私前二日復入  
南書房蒙  
賜歲酒羊鹿魚雉  
等物仍年例也

敬業堂詩集卷三十九

敬業堂詩集卷四十

海寧 查慎行 悔餘

長告集

起壬辰正月  
盡十二月

辛卯臘月左手病風今春漸及右臂蒙 恩停免  
內直始得因病乞假前後滿百日患猶未除適兩  
院長俱遠出遂因循度歲昔白香山守蘇州時年  
甫五十八而退居之計已決其詩有長告雖當百  
日滿故鄉元約一年回之句未幾果歸又十年而  
風疾作余今年六十有三患病在前請假在後出  
處之際有媿昔賢多矣

元旦朝回 御賜酒肴果品二席中使賫至臣



家感 恩恭紀

玉笋班初散瓊筵 賜北扉忽傳 中使到正值早朝

歸仙液爪梨胞

哈蜜爪凍梨皆異品也

春羹雉兔肥一家同醉飽

元日拜 恩稀

周桐野前輩貽雲碁一副開奩皆白子也戲占

二絕句

朝來畫得紙為枰一咲開奩賭不成遮莫先生寓微諷  
不教黑白太分明

周天三百六十一奇偶中從太極分細玩君家舊圖說  
有陽可得獨無陰

病風

香山臨老愁風痺昭諫多時患臂攣自分早衰宜速退  
敢云同病比前賢三災有劫誰能免五苦無塵可怕纏  
不學維摩佯示疾道場還作散花天

瀆山酒海歌 并序

內西華門外西南一里許明朝御用監在焉又南數  
十步為真武殿庭前老檜一株下有元時玉酒海承  
以石床玉色青碧間以黑章白暈劬刻魚龍海馬出  
沒波濤之狀口面約廣三尺餘隨其質為凹凸若荷  
葉然形製朴古膚理溫潤中容四五石許壬辰正月  
十九日偕雲間高不騫槎客往觀摩挲久之按元史  
世祖紀至元二年十二月瀆山大王海成勅置廣寒



殿輟耕錄云廣寒殿在万歲山頂中有小玉殿內設御榻左右列侍臣坐牀前架黑玉酒壺一車駕歲巡上都先宴于此燕都遊覽志云今御用監中有小亭亭內一玉缸體質頗潤中積水外以朱欄護之即廣寒殿中物也槎客屬予紀其實因參考舊聞而系以

詩

雲間高生精賞鑒嗜古搜奇確且瞻朝來導我出西華指點前朝御用監監南新剏玄都壇當門老檜青蛟蟠舊聞酒海今落此共嘆體質猶堅完瀆山巨璞初無價誰遣不脛來輦下至元巧匠雕琢成万歲山頭設高架天然位置平不頗瑣窗八面開重阿石龍吸水上霄漢

倒瀉溢為太液波波光翻動廣寒殿滿甕蒲桃映華瑱

侍臣多著質孫衣

質孫燕服見元史世祖紀

天子親臨詐馬宴電轉

星流四百年故都何物不推遷曾承沆瀣依天上流落人間亦可憐亭虛無復朱欄護頽砌芴連髻器庫天吳跋浪鬢鬣張只與空庭飽風露君不見周爨商竿近來無形製爭傳博古圖為池為海將安用咲爾幾同五石壺

恭和 御製咏鳥槍原韵

鍍金浴鐵製新傳万丈光生掌握前命中巧踰弓入彀發機突並鳥爭先毛風血雨來千里電暉雷礮徹九天一震餘威收有截坐令寰宇靖烽煙



正月二十五日奉 旨停免內直仍赴翰林院

供職恭紀

九年眊筆廁清班忝竊虛名祇汗顏瑣闥乍辭疑削籍  
玉堂重到許投閒勞生分定升沈外 聖主恩深進退  
間留取羽毛憐病鶴孤飛何日放教還

二月朔日碧桃盛開

無數緋桃蕊齊開仲月初人情方最賞花意已無餘

初假十四韻

涉海疑無岸收帆喜有涯初諳閒氣味已攪病情懷長  
假知難遽微名料易埋密藏虛白室高挂踏青鞋一榻  
春將半孤踪世孰偕自延醫入座便少客升階似鵠肩

雙塌如籤指互排屈伸寧自主運用漸多垂藥餌聊投  
水針鋸等刺柴簡編從度閣典校免科差臥久兼拋杖  
僧來或勸齋老蠶甘蠹葉瘦馬嗜枯蕪即事安愚分餘  
生戀廢骸幾時真大咲撒手向懸崖

盆中新種幽蘭忽吐一花病枕喜作十二韻

本草繙因藥旬來偶種蘭近根微取潤培土最宜乾愛  
護新芽茁爬梳舊葉完連朝風習習昨夜露溥溥笑口  
欣將拆花頭側未安一尖長計寸五出瓣成單靜女晨  
粧淡幽人翠袖寒香來殊不意夢好却無端客有逢知  
賦周弘讓山蘭賦吾方擬捺彈當門誰免忌入室雅相  
驩竊逢知于綺季椒蘭芬莖所以養同心契漸難祇應賢



子弟佳氣滿門闌

時德尹潤木信安諸弟俱在都下

元立上人淮陰張氏子幼隨父客京師父歿權

厝天津且死屬其子曰必反吾骨故鄉時元立

甫九歲貧不能自存去而為僧得法于平陽晝

公今五十年矣辛卯秋徒跣北來求父葬處天

津瀕海沙水衝激殆不可辨有里老張姓者依

稀指其處發視墓磚在焉桐棺無恙將奉以歸

葬相見京師乞一言紀其事爰贈以詩

僧臘五十八當時九歲孤淒涼銜治命辛苦望泉壚鬼

守他鄉魄兒存出世軀兩消生死憾含咲赴歸途

獨坐聞孤雁

風急天高片影孤水圍初脫尚驚呼

是日行在初撤水圍旅蔣幸

有單棲處莫入羣中更作奴

清明日偕馮卯君馬素村沈駟襄家言思諸孝

廉及兒建出右安門小飲祖園水亭有懷城西

舊遊

臥聞風日好暫起出郊垌歲有清明節人如聚散星烟  
光初上柳水氣欲生萍却憶名園路橋邊共踏青

三月十五日 恩賜翰林院講讀編檢諸臣松

花江綠石硯中使宣 旨查慎行吳廷楨廖賡

謨宋至吳士玉五人向在武英殿纂修着揀式

樣佳者給與臣慎行得夔龍大硯一方恭紀二



十韵

砥石青山麓松花碧水濱天文聯析木地產富琳珉蘊  
作巖間璞來為席上珍自蒙官采擇頓發玉精神有用  
逢時出無瑕抱質純性剛偏激潤膚膩不留塵露氣鮮

流葉波光綠漾蘋銘辭周雅古背有御書銘其辭曰以靜為用是以永年

形製帝鴻新規矩方圓合廉隅節角勻雕龍由哲匠篋

鳳貢儒臣賜硯有泥憶昨隨班久曾經拜賜頻前在

兩蒙頒賜金漆匣隄糜兼月給棐几亦時陳延閣披香夕山莊珥筆

晨詩多呈乙覽賦每達楓宸自罷文昌直仍叨竊

祿因微勞蒙記憶末路慰沈淪優旨宣中使殊榮

逮五人枯魚咸仰澤病樹稍知春臣分增慙慙君恩

視咲頻捧歸憐手顫增重為絲綸

曉出西郊

小童晨出郭歸報杏花開病試經春屐隣賒過臘醅斜  
風吹巷陌細雨隔樓臺未遂田園計僧寮又一來

偕德尹潤木信安兒建孫祈過摩訶菴看杏花

王僧乞詩留題一絕

酒場詩壘付前塵不到精藍二十春今日眼昏花似霧  
僧雛誰識未歸人

再疊韵一首

弟勸兄酬不隔旬花前渾作一家春可能消得兒孫福  
奉杖將車侍老人



廣濟寺看海棠同徐燮菴徐壇長次杜牧之街

西詩韻

滿城烟柳正藏鴉好事偕尋老衲家  
旛影愛飄新掃地露痕初綻半開  
花畧宜步障遮濃日惜少鴟夷載  
後車宵似旁人苦攀折一枝歸插  
帽簷斜

是日再過燮菴同年寓園看海棠  
兼招王樓村笑口重開又一竒  
小堂南北万花枝同時被賞寧  
論晚明日來看定悔遲無雨劇  
憐如許豔有風生怕不禁吹  
惟應火急邀詩老趁取媽紅撲  
酒卮

荷陰清暑圖揆院長屬賦四首

綠水亭南万綠揚一奩明鏡貯  
煙光自移玉井如船藕

高放花頭盡出墻

碧雲擎蓋午陰涼不獨花香葉亦香  
想見公門清似水春棚飛近讀書牀

六月遊人汗汁融透肌一陣好涼  
風欲知魚樂看魚戲長在田田翠影中

比似濂溪愛有加年年貪看畫中花  
直從葉點青錢後

剝過蓮蓬始到家

先生每歲扈從避暑故云

送陳緘菴前輩視學山東二首

頻年慎簡出宮坊公道能令士氣昌  
稽古榮歸儒者分掄才難得聖人  
卿機絲合與金針度分判知從玉  
尺量館閣同時皆屬目又看魁柄  
指東方



水壺貯質雪飛丸清望今猶重此官絳幄風開三月後  
紫躔光動五雲端蓬瀛盛事推粉社桃李新陰到杏壇  
此去畿南纔七驛道旁迎謁盡儒冠

展假戲簡吳山掄薄聿修陳世南三同年

俸滿開坊及慵多請假頻雨中三月暮花外五湖春已  
遠鶴鸞隊猶羈麋鹿身好官如歲酒推讓少年人

德尹招同人飲寓庭紫藤花下

此藤此地初種時詩翁酌我索我詩藤為桐野手植者今日周亦在座

藤今成陰花滿架吾弟重來宅其下夜來急雨雷闐闐  
拓窗起看東南天雲頭解駁日穿漏紫氣散作濛濛煙  
兩龍上走尾倒懸之而鱗爪紛盤旋佛光中現實瓔珞

絳節珠幢朝曉仙笑渠主人負花癖治具典衣誇示客  
酒徒一半招不來來者留連窮日夕高烧紅燭臨前庭  
燭燄浮動千娉婷忽然落藥墮杯面香入醉魂愁欲醒  
十年万事經眼見况此旅寓如郵亭藤今得氣漸張王  
而我與汝俱頽齡閒坊大可養衰疾官守幸已逃拘囚  
飲雖小戶且滿引莫待鳥啄花飄零

陳子萬七十壽令子履中孝廉來乞詩

曾於郎署挹清風解組歸成鶴髮翁才子聲名喧輦下

故交書札到山中荆溪花萼排家集子萬與令兄其年緯雲合刻家集

商洛烟霞屬寓公時子萬移家中州知是林泉能養壽自慙宦

跡尚如蓬



題汪顛三騎驢圖即送其赴醴泉縣任二首

結束翩翩西入秦也如懷縣著安仁杏園別有騎驢者

羨爾幾同鶴背人今科進士俱留京教習不聽還鄉唐時進士皆騎驢故云

逸足曾登郭隗臺屈他作吏亦仙才三峯圖上逍遙意

又看昭陵石馬來昭陵在醴泉管內

同年王樓村嘗夢至一處梅花滿庭有一老人

杖而入以杖數樹云此十三本以付汝汝若饑

時但喫梅花便是神仙地位也覺而屬禹司賓

慎齋畫十三本梅花書屋圖壬辰四月樓村官

罷將出都以圖索句作歌贈之

鴻臚禹子特好奇聞人說夢乃畫之寒梅繞屋十三本

一一著花無醜枝問渠此屋在何許異境云自華胥移

龐眉丈人野鶴姿指樹付汝汝不辭嚼花可使食無肉

仙者得之能療飢覺來官舍冰雪冷滿牀菽菽香風吹

君家汜光湖水湄柳絮繁梅少地苦卑買栽開徑良不易

梅性故與高寒宜然而畫藁出神授何必遠問孤山為

但愁書多無屋貯莫嘆樹小看花遲浮生所遇率假合

刹那劫比阿僧祇幻中生幻想非想身外有身知不知

君今罷官歸有期濛濛形開夢者誰詩成擲筆吾自哂

區區紀夢何其痴

因病展假院長揆公遣車邀至郊園用義山詩

作起句



潼濱臥疾正無憍忽枉車音荷見招藥草去扶藜杖覓  
楊花來傷酒旗飄不緣別夢三春隔已憚勞薪半日遙  
重到名園知有分爲憐詩癖未全消

院長和前韵謂余將乞長假特寓留行之意再  
疊韵奉荅

出處心孤不自憍當歸何待故人招花隨流水雖難住  
絮到粘泥已倦飄塞馬楚弓紛得失遊鷗斥鷃各逍遙  
獨餘門館酬恩地香山詩高家門館未酬恩結作癥癘未易消

自怡園藤花

朱藤春季花入夏已狼籍名園開較晚間作一旬隔我  
來若相待耀眼動魂魄舉頭千万梢梢梢上高格迴欄

三百步步轉幽牘中休得小亭未覺方丈窄花穠四  
垂鬢葉厚平展席輕如榆穿錢小串低可摘重如鯁貫  
柳繁縷紛難擘尾長或計尋莖短亦盈尺高褰俄作勢  
密綴欲無隙南北交絲幃東西挂簾額采香蜂經營嚙  
影魚跳擲紫雲烘暖靄不受日光炙旦晚顏色殊陰晴  
氣候易主人有深意名此閒吟客方當豁襟抱兼用依  
肴核擷之復湘之謂有噉花癖從公亦何幸醉飽且永  
夕明歲花發時回頭莽陳迹

曉起聞鶯聲次院長原韵

煙條雨葉密難分睨睨聲從隔岸聞自出喬林爲求友  
苦教獨客感離羣暗穿花徑如流水暖炙笙簧好遏雲



斗酒雙甘真不厭為渠晨坐到斜曛

雨後觀芍藥再呈院長

夜來微雨曉來風多為階前芍藥叢艷色可將何物比  
賞心聊與故人同遲開分落群芳後獨秀慚居万綠中  
莫以將離煩折贈兩年以來園中每有花開公必遣人折送此花不稱白髭翁

鶴卵次院長原韵

四生一墮想緣深陽鳥雙棲只在陰遺種也憐同羽族  
托胎誰信有仙禽雲霄已具初生質渾沌猶全未鑿心  
他日長鳴聽子和勿將雀鷲比淳音蘇明允詩雀鷲含淳音

聞汪紫滄同年出獄

忽傳 恩赦下蕭晨病枕初疑聽果真但是勿觀多感  
涕誰當身被不沾巾累朝豈少文章禍 聖主終全侍  
從臣莫怪兩家憂喜共十年同事分相親

送孫洪九之任瓊山兼簡瓊州守林碧山

異才資格外仕路有先機洪九在武英書局校錄去冬告竣得邑  
莫辭遠着鞭如爾稀嶺雲雙鳥度海島一颿飛府主今  
賢者茲行得所依

平陽太守孔彞仲六十壽詩

十五年前識孔愉座中曾示武夷圖戊寅初夏余遊武夷時彞仲宰崇安  
家承曲阜先師學郡領陶唐古帝都宦况祗聞琴配鶴  
仙山猶憶鳥為鳧懸知北海開樽處酒釀蒲桃不用沽



賦得忍冬花送樸村同年南歸分韵得群字

鴛鴦亦有偶鷺絲亦有群本草忍冬一名鴛鴦藤一名鷺絲藤豈謂閱晨

莫遽看黃白分亭亭羞獨豔兩兩含清芬願保忍冬意

塔焉吟送君

以釋門五經約註送院長有詩見謝即次來韵

奉酬

禪宗空諸無梵夾實諸有光同日月照瑞叶龜龍負新

舊譯兩伊一豈殊三九翻譯名義云西方有新舊兩伊猶此土之篆隸又云開雖具九

言言垂不朽大論云昆勒藏有三百二十萬言佛在世時所造後人憶誦力少不能廣誦撰為三

四千萬聲明先釋詁大論言五明者一曰聲明釋詁訓字詮目流別精理發智

母起教阿含先修行木义首明通徹墻壁解脫除枷杻

散華與貫華慧悟非愚守多羅雖布葉溫鉢必尋藕我

無廣誦力心地未離垢自從獲此書煩惱變蜺斗久知

繆緘石猥欲珍享帚狂緣稍稍歇幸免怖頭走方丈寄

一軀由旬視四肘有時或展閱默坐牢閉口先生愛我

深采善每勸醜作詩相扣擊現此霹靂手秘笈敢自藏

琅函往無咎願公調五味灌頂孰與偶眼界示空澄微

塵悉抖擻琉璃無障礙當見山河否

送史倣弦前輩視學粵東二首

去作蓬瀛海上仙文昌八座本同躔一朝掌制推三世

万里持衡在兩年史典雲南卿唇氣晴標瞻斗地虹光

試初回故云

三

女業堂詩集卷四



夜發種珠淵蒼榕錦荔成陰徧桃李春風分外妍  
 鳳池重望屬宮端親見丹山振羽翰昨捧紫綸千騎  
 出尊甫儲相公於三年前奉命祭告南海新開絳帳万人看班香宋豔才  
 相壇蘇海韓潮量校寬但是同朝誰不羨文章早達似  
 君難

晚香齋畫卷紅椒上人屬題二首

清流九派滙東湖湖上精藍傍弄珠三十年前遊似夢

黃花應笑白髭須癸亥客遊當湖始識上人于化城菴

晚香齋畫已流傳初白菴成未有緣世出世間留二老  
 把茅至竟讓誰先

羅浮五色蝶院長屬賦

我愛羅浮雙鳳子碧紗籠出看分明別從花底留仙種  
 不向林間鬪化生莊叟夢中渾未識滕王圖上總難名  
 祇疑園客蠶為繭五色抽絲繡得成

送院長揆公隨駕避暑山莊

上卿侍從有仙才詔許攜家避暑來閒裏未妨披卷  
 過別前先約寄詩回灤魚味入三秋美塞草花多六月  
 開曾是往年同直地万峯回首隔蓬萊

把犁圖為汪苻洲前輩題二首

宛轉橋通曲折溪綠陰南北岸東西玉堂不少栽花地  
 為愛山村雨一犁  
 身占蓬池第一流却從跨鳳想騎牛山中宰相他年事



不要黃金畫絡頭

用南史陶弘景傳中事

題從孫恒侯雲岫觀日出圖

雲岫家門山去家咫尺耳平生趾未到浪走千万里客  
中看畫興飛騰老矣梯空力尚能桑榆欲挽扶桑景歸  
作鷹窠頂上僧

送陳鍾庭前輩由學士督學畿輔二首

芻無汲引上丹墀獨以文章結 主知奉使銜仍兼學  
士持衡公不愧宗師朱衣院吏傳呼出白髮儒官載筆  
隨好是年時車馬道兩行桃柳夾旌旗

春風入座藹然披形跡無嫌自絕私花月有時成邂逅  
壺觴幾處記追隨戢鱗魚厠騰蛟地塌翼鷗眠浴鳳池

未敢出郊同祖餞聊憑折柳託新詩

送唐次衣庶常省覲歸揚州次安溪相國原韵

紛紛冠蓋場勇者乃先去河橋万株柳攀折凡幾樹

九重亟儲材館選盛冷署新進半登瀛芸窗拓雲霧舊

來冰雪文詮次列州部群推著作手領袖佇知顧云胡

遽傲裝矯首赴歸路足知學問力祿養猶孺慕白華古

義存至潔如飲露天際望南帆花間指西墅人生屬有

願宵作蓬萍聚與君昨論交託契在未遇知我無若君

侵尋感末暮重來祇自悔

余丁亥告假南歸次衣有送行叙

久滯真再

誤厚意久豈忘聊抒贈行句

湯西厓前輩自通政改授翰林掌院學士時奉



使嶺南未歸馳詩寄賀兼述鄙懷八首

眷注 恩深出入偏重看名籍冠群仙文章舊價新增

重不礙來遲十二年先生于庚辰春由編修改諫垣

久推公望稔公才合到蓬山頂上來品秩不殊銜特換

北扉班歷大銀臺

同時領教得名臣程李欣傳拜 命新到此始知師席

貴錦袍分占兩家春明弘治中程篁墩與李西涯同時領教西涯有詩云詞林盛事久相

仍師席逢君喜不勝今先生與少司空揆公奉旨亦同教習庶吉士故云

望中一髮海天青暫借文星作使星莫被江山久留滯

無邊風月在頭廳唐翰林承旨所居第一閣亦名頭廳在學士上今之掌院即承旨職也

詞林故事聞前輩誥勅元須巨手裁便合還 朝稱閣

老文淵內署待公開舊傳文淵閣為翰林內署詔開制誥皆屬馬凡宜召文移止稱翰林

院初不以內閣名每日與閣臣會食輪學士一人專掌誥勅多挨次入閣者故例稱閣老今蘇州有閣老坊乃吳匏庵為學士時建

石渠天祿校書頻仍歲員多比積薪我是史官頭雪白

末班猶領百餘人編檢俸深無過余者

敢擬微之並樂天才名官職兩殊懸只除一事差相似

恰比先生老七年白香山詩自注云予老微之七年今余與先生年齒相去亦爾故得借用

此病中未奉休官檄枕上先成寄遠詩計日乞歸應有分

向來心事荷深知

送同年宋山言視學兩浙

送同年宋山言視學兩浙

送同年宋山言視學兩浙



與君隣墻居晤言實疎曠隔墻見高樹雙鶻巢其上連  
朝傳好音奉使開絳帳余方移疾臥君過問無恙握手  
起踟蹰慰懷釋惆悵吾鄉十一郡山海饒氣象自昔不  
乏才名賢出輩行讀書想前喆指授不流浪長老尊所  
聞後生知所嚮家家承桀雉一一資蘊釀自從婆學衰  
科舉變時尚姚江矯斯弊絕學揭孤倡傳習到南雷淵  
源大流暢經經緯以史文筆兩浩蕩秀水朱竹垞及慈溪  
姜西溟頡頏庶相伉爾來復誰繼耆老日凋喪菑畲任榛  
蕪多士將安仰君生公相家儒雅世宗匠商聲振河岳  
金石比清亮人稱詩滿囊自喜書歷摑此行執文枋獨  
力狂瀾障梗柵豫章材厥初視乎養植根在績學條蔓

芟冗長風先絕奔趨名亦戒標榜轉移良易事勢捷登  
高唱徒從制藝論於衆非所望吾今老且廢記誦月就  
忘尚思炳燭光未肯頽然放平生婞直性語出常近謫  
歸去作州民菰蘆倘相訪

院長自口外寄餉灤魚山蕨

山澤珍難二者兼灤魚肥美蕨芽甜銀絲斫鱠冰調水  
錦帶宜羹雪點鹽私爲飽餐慙過分頻叨遠餉恐傷廉  
年來口腹真相累此疾從今也要砭

兒建舊任束鹿令自補部郎每生日邑之士民  
不憚六百里走京師製屏幃爲壽遇余誕辰亦  
然無以酬之作詩以示不敢當之意



古有歌來莫人今屬去思不聞循吏傳兼補白華詩宦  
蹟清殊愧民風厚可知年年四五月重甕到京師

百日假滿歸心未遂排悶成篇

乞歸無路且遲遲長告俄踰百日期已是膏盲成痼疾  
非關藥石少良醫飛鳥將子於誰止兒建先以病告  
假行有日矣老

馬為駒只自啗轉覺君恩難報稱俸錢三万又虛糜

偶閱雪關訓和詩輒效其體作十偈寄晚香上

人

耶舍在孕七日和修處胎六年那論後先遲速各人自  
有生緣

造物為爐為炭衆生自灼自煎本來無垢無淨跳出湯

泉冷泉

馬鳴廣造論議阿難修集多羅一字不圖遮眼試教燒  
却如何

五百龍宮鶴衆他生盡是門徒切忌當頭着棒且須開  
手還珠

業惑即迷即悟慧根何淺何深倚杖雖傷佛面投鍼便  
契師心

塔上鈴鳴何語墻頭幡動誰家禁得毘藍風力除非一  
角袈裟

一家眷屬何有木魅水怪山魃雖則門風高峻就中容  
得波旬



法要不關衣鉢禪宗易雜龍蛇東方入世避世康樂在  
家出家

童子燒香掃地厨人篩米搬柴此段作何消受老夫念  
佛持齋

八万四千偈子猛逢毒手多刪截斷口頭語句請師另  
逗機關

久旱得雨

聽說今年旱南連兗豫愁遺蝻仍出地宿麥已無秋得  
雨寧嫌晚如膏幸徧流黍苗多望澤莫但洒皇州

雨中院長送塞山赤藤杖至兼以詩索和次原  
韻

孔光靈壽儼非倫冒雨猶煩送杖人倚賴扶持防滑路  
料量筋力好抽身鳩知祝咽先濡味龍欲騰梭早濯鱗  
不向街頭輕曳出撥開雲霧即狂塵

題徐壇長庶常竹趣圖

泉聲絕澗秋咽霜信空山早寒何物不當搖落此君獨  
占檀欒畫中千个万个賦裏三竿兩竿留取數間茅屋  
從教日報平安

題陳希聖然藜圖

閒拋万卷在中箱多爲官書校勘忙眼大如箕君莫怪  
已將藜火比螢光

題達履中東郊尋梅圖



黃埃高壓城頭山老夫畏暑方掩關何來一幅好圖畫  
彷彿置我羅浮間圖中之人貌冰雪格與苔枝兩清絕  
從知托興在高寒不怕侵肌有炎熱因君棖觸動歸心  
欲和孤山處士吟明年君放西湖棹但向梅花多處尋

夏水

一派方諸水來從石上流物無堅不化性有重還浮耐  
冷誰能踏乘炎勢易酬夏蟲渾可語吾欲詰莊周

余歸志已決而行在信至院長固欲相留再呈  
一律以申前請

世味酸鹹別歸心老病交寧忘魚在藻其奈鶴思巢古  
有成人美吾非解客嘲願公全末路道在遯三爻

自怡園荷花四首

一片頗黎上下空芙蓉城現水精宮已離大地炎埃外  
尚在諸天色相中未免情多絲宛轉為誰心苦竅玲瓏  
雲烘日炙如相試賴是清涼不待風

雕闌北面小亭旁久坐真成透骨香翠羽拂奩開皎鏡  
綠衣扶扇侍紅粧繁華肯鬪春三月澹蕩偏宜水一方  
馬跡車輪尋不到別依淨域作花王

菰蒲響雨午蕭蕭盡洗胭脂取寂寥一鷺偶依踈影立  
雙魚忽破靜機跳輕橈劃浪紅翻岸高柳移陰碧過橋  
宛在中央情脉脉微波咫尺去人遙

菱角雞頭漸滿池亭亭獨攬出塵姿難留雨露珠頻瀉



自拔泥汙性不緇老衲山中移漏處佳人世外改粧時  
白頭相對歸心切欲捲江湖入小詩

長律一章寄祝座主清溪徐公九十壽

吳興自昔多耆舊人瑞今歸九十翁古殿靈光尊海內  
歲星朗耀在江東龍門傳裏張丞相淇澳詩中衛武公  
落落乾坤誰行輩明明朝野屬宗工韓歐著作奇而正  
顏謝篇章麗且雄細入管城抽虎僕健踰弩矢射牛螭  
文壇地望高于位談吐光芒亘若虹白雪調孤卑郢曲  
朱絲絃直叶廂祠主張聲氣能延攬領袖儒紳待發蒙  
李泌藏書借諸葛蔡邕秘本得王充頌琴拂拭知黃鵠  
老研摩挲辨帝鴻却對友朋心轉小愛聽絲竹耳逾聰

人稱恭謹成家法客許周旋合禮衷什襲有囊多錦製  
留題無壁不紗籠徧栽桃杏開芳徑新茁芝蘭壓舊叢  
雅量風清兼月白閒情澗碧與山紅陸龜蒙里移茶竈  
張志和家續釣筒峯倚百寮如畫幃泉疏半月是清淥  
居鄰崑閬差相亞道在神仙必可逢憶昨歲當京兆試  
吾師力具大臣風如網獨挈收羅廣比鏡虛懸藻鑑融  
拔茹心傾非黨援掄才典鉅本公忠肯教誨燄滄清濁  
特荷君恩見始終存問屢承中旨渥晉階還校在  
朝隆壺漿出境迎千里几杖同時授兩宮已勅天廚  
供飲膳復頒宸翰示褒崇衣冠盛事推華皓扶掖餘  
榮逮僕僮八洞雲霞雙蠟屐五湖烟月片青篷種魚蘋



未看群戲養鶴松梢待上翀自信結胎從混沌寧煩訪  
道到崆峒千莖雪變丹爐火百煉鋼銷赤堇銅下士口  
傳非要訣至人踵息有深功蓋珠乍轉時三扣瓊液閒  
拋偶一中黃髮高堂老宗伯黑頭子舍大司空抱來膝  
上皆文度呼出尊前悉任童成器固知由哲匠學箕旋  
喜作良弓虞庠又見孫齒入洛社稀聞橋梓同兩寸高僧  
招遠永五君新咏削濤戎阮宗大小分南北裴眷東西合  
耄種雨過籬根采黃菊霜餘渡口賞丹楓小春晴暖梅  
先報十月溫和水未凍叶屏展彩蟾金的鑠杯浮綠蟻  
玉玲瓏遠從翠島尋琅菜近向玄都覓綺葱賤子受知  
非一日微官托跡類孤蓬執經曾附三千士箕曆俄周

十二蟲常願籃輿隨靖節敢云藥物備行冲升沉分已  
安岐路進退心惟撫薄躬寸簡迢遙馳北闕辦香親切  
奉南豐秋來準擬求長假歸去猶思效祝嵩屈指稱觴  
期可剋門墻雖峻往來通

寄祝梅定九徵君八十壽安溪相國屬和

數參河洛在先天絕學今猶見一賢訪道早承君相  
問著書老望子孫傳管中窺豹知千古杖頂安鳩又十  
年翁本西京仙尉後世家仍合號梅仙

題王石谷杏花春雨圖

溪光汎汎山濛濛杏花十里五里紅此時江南新雨足  
農事未起春方中我愧不如把釣翁小舟閒泊菖蒲叢



又愧不如州角童騎牛踏徧村西東無端乃被一官縛  
坐令畫圖之景到眼成虛空還渠自向高堂挂報我歸  
期行已屆但吟初白老翁詩何必耕烟散人畫

安溪相國見示紀家難述舊德詩敬題長律五

十二韻

相國勲猷盛旂常日月邊廟堂調鼎鼎寰宇靖氛烟却  
自承平際追思開創年安溪城僻左瘴海地連綿劇盜  
營三窟官軍敗兩甄縣疆騷永德郡界躡漳泉挺險猿  
猱捷潛蹤蜂躉懸最難防出沒多是困屯遭村落胥波  
蕩深山亦蔓延公家時避匿叔姪被拘孿弱肉疇能保  
強宗孰與聯間關歸仲父急難見英賢虎口危將探鴿

原痛莫湔試憑三寸舌行挾一空券本擬辭相奪終知  
怙不悛脫身思變計除惡要兵權豈有田橫客俄揚祖  
逖鞭一呼童僕應兩志弟昆堅買劍招莊戶椎牛出牧  
田誓詞情欸欸義憤涕漣漣首以身衝賊誠堪十當千  
拔弧惟恐後集矢共爭先是夜昏迷路其時霧塞天彼  
愚驕恃衆我怒勇躋顛岩谷聲搖動風雲氣接連夢魂  
克膽裂頭尾亂屍填鼠穴還深鬪鳥巢又繼燃曳柴妻  
子棄委壑糗糧捐牙藥俱殲矣根株務拔焉向來投死  
地何敢冀生還失喜經年陷仍看十口全親朋飾酒會  
官長插花筵赴敵雖倉卒成功詎偶然衣冠森介冑臂  
指儼戈鋌遂使鴟張勢翻爲撲滅緣節竒因險著事往



賴人傳屬者當藩逆先生適錦旋料其情必歟聊復分  
相牽懇切迎師表辛勤伐叛箋蠟丸宵入奏露布曉  
宣自爾蒙恩重因之嚮用專畫轅開八座黃閣入三  
遷忠孝培逾厚流風久慮湮伏陳家世事仰荷聖衷  
憐賜額旌閭里分榮賁豆籩鄉評公可采國史實宜  
編表表推名杰煌煌紀大篇時無門比峻家有筆如椽  
閱歷干戈畔分明指顧前境真由目擊痛定尚心忭示  
後言何苦光前道不愆會須鐫琬琰餘澤永栢椿

雨中過林鹿原梁園寓齋三首

西家井底窺天小東家樓前瞰地寬一雙病眼無處豁  
且冒雨出尋蘇端

人言進士不得進用太白語自詭書家懶侍書呼朋日飲坐  
無事豈謂有愁煩破除

梁園水通虎坊橋及見老柳垂千條三十年來太搖落  
憑欄雨急風蕭蕭

客有笑余乘驢車者賦此畱之

遇酒逢花便出遊蹄間一尺駕輕輶泥塗安穩偕僮僕  
灰洞馳驅讓馬牛得免徒行猶有愧更爭先路欲何求  
冗官只羨騎驢客老向天衢閱八騶

顧俠君庶常招飲晚翠閣次東坡白鶴峯新居  
將成夜過翟秀才二首韻

怪底東吳顧文學才名今始透春關偶移種竹栽花地



如廉泉讓水間更上一層宜有閣特開西面為看山  
滄州酒釀南烹潔每到君家醉飽還

萬卷書多插架仍肯教輕棄短檠燈簾前涼以三更雨

屋裏清于六月冰朝爽不名名晚翠閒官何似似高僧

依稀宣北坊西角鴻爪留泥我亦曾癸酉夏秋間  
余寓居此巷

院長寄馬尾蠅拂子

千條宛轉縮初成便有風從繞指生柄短不勞犀作骨

尾長仍借塵為名禪門付法今尤濫人世清談久見輕

欲效驅除苦無力青蠅當暑正營營

寄祝胡東樵八十壽清溪大司寇屬賦二首

吳羗山色鬱然青中有元家野史亭人指所居為福地

天留此老應文星河汾業盛傳三世夾深功高在六經

千尺喬松多美蔭重看蘭玉繞階庭

尚書北面舊稱師司寇公少受業于先生碩果西吳更有誰著述

久歸三館貯才名曾受九重知烟波放艇懷清雪風

雨連牀記莫釐庚午秋冬先生在洞庭  
東山書局余獲追隨見說精神猶健

在杖朝不異杖鄉時

立秋前一日馮卯君同年招遊樵沙道院

抱痾儵半載閒居治幽憂故人憐我衰招赴城南遊樵

沙古道觀風氣清瀏瀏東南烟靄交野色翠若浮短墻

俯而瞰下有瓜芋疇入門樹干霄檜柏榆槐楸涼蟬一

聲嘒天地颯以秋微颺自北來大火方西流談諧雜坐



臥几席兼衾稠豆籩既靜嘉旨酒亦思柔二馮乃舊好  
卯君施如唐萬斯洵良儔兒孫胥在眼弟姪互勸酬置我  
于其間頽然一白頭主人誼良厚欲起每被留試問勢  
利交有此摯性不浮雲翳空虛聚散豈自由且爲六時  
樂用豁窮年愁

題四明萬開遠冰雪集後故友貞一之子也

孟郊歿後千餘載苦語何人更別裁風雅道衰無至性  
海山地大得奇才翻瀾涕淚隨聲出徹骨冰霜煉句來  
竊喜故人還有子一編浮白爲渠開

題亡友吳商志遺像

每過南湖畔傷心是勺園吾猶識前輩君克肖家尊余少

時侍先大人於禾郡及見尊甫培園先生彷彿生前影淒涼葬後魂風塵葬  
回首耆舊更誰存

立秋後七日偕周桐野宮恕堂錢綱菴張日容  
繆湘芷林鹿原顧俠君郭雙村家查浦潤木兩  
弟再集樵沙道院用白香山遊開元觀韻

未忍別朋友乃如戀京師循環互主賓荏苒淹歲時自  
我爲此會四三年於茲中間小聚散比復相追隨心閒  
耳目清地曠花卉滋手攜白藤杖笑倚青松枝林風有  
餘涼襟袂快一披蓐收鞭白日西走不稍遲顧惟衰病  
身乞歸行有期但恐出處跡從今遂參差兄弟幸無遠  
是日潤木治具羣公莫告疲聊希達士達仰托知音知



題明興安州牧金公與游擊唐通手書後公諱  
之純字健之黃州廣濟人

公守興安日明當甲戌年廟堂全局壞山谷一城堅餉  
匱雖難給民貧實可憐飛書留片紙辛苦想籌邊

德尹舉第二子同學數人釀錢為湯餅之會席

上口占四首

湯餅筵前賀客俱爭誇老蚌出雙珠大兒已識之無字

箇是徐卿第二雛長名佛抱今年已上學

又見添丁喜可知衝筵不怕眾賓嗤一錢舊是看囊物

半月前頭助洗兒

兒生亦是壬辰歲恰後而翁六十年便作小同呼也得

可憐花甲一周天

吾年十九初生子子又生孫已就婚余長孫興祖三年前已就婚雲夢

慙愧比渠多兩世滿頭白髮望曾孫

種竹詩四首次晚香長老韻

竹本淇涓材移根到燕土有如傳衣人微命絲一縷傳衣

之人命如懸絲五祖囑付六祖語買栽當六月正值濯枝雨生意盎然

回定僧為起舞

瘦鞭走空庭無筍可汝口齋厨貧少味待得明年否未

訂歲寒交聊充消夏友青冥長在望苦節須自守少陵苦竹

詩青冥亦自守

袖銜種竹詩戴笠晨過我秋涼約往看我意大肯可詩



好書復佳展開風滿坐因之悟畫理如對鐵鈎鎖  
痴人戴凱之作譜搜方志欲收山谷產盡作樊籬寄寓  
目何用多三竿兩竿翠竹如領此語為我發清吹

院長寄惠鮮鹿脯及柘綠魚腊僕以轉餉周桐  
野明日在詩見謝奉會四絕句亦如來詩之數

柳貫紅腮火燎毛 賜腥曾記潤脂膏而今老病如枯  
腊地主恩同菜把叨

即鹿何須更入林得魚原不費猷針殷勤為謝南來使

已少臨淵見獵心

以上二首  
寄院長

水陸郇厨厭飫頻腹腴尾血取鮮新勿嫌薄饋分乾噬  
也當貧家作主人

不負漁師與獵師從旁指動為觀頤朝來齒頰回餘味  
博得先生四首詩

以上二首奉  
答桐野先生

桐野又示七律一章謂前詩不必寄院長再次  
來韵

懷珠戴玉互成文

本草鹿戴玉而角  
斑魚懷珠而鱗紫

直作詩題遠見分

網出千絲辭密藻射來五色想棚雲雪斑味美秋方足  
柘綠名佳古未聞義合及賓吾敢靳要傳新句滌辛葷

題杜子綸庶常填詞圖二首

點拍吹簫色色工黎雲一研雨聲中風流爾許真堪妬  
自琢新詞教小紅

早是人歌緩緩歸誰搓柳汁染郎衣杏花韉汗桃花雨



懊惱樊川杜紫微

送楊冠三同年赴任餘杭兼訂徑山之遊二首

秋野雞豚社春山茶笋鄉居人力農圃賢宰好文章衙  
鼓聲前臥爐烟熟後香城偏迎送少幽事滿琴堂

暫作修門別旋期故里逢君方行綰綬我欲去攜筇西

上通雙徑南來控獨松洞天兼福地一一屬花封道書大滌

山為洞天之一天柱山為福地之一皆在縣治內

為人題舉網圖

翠柳陰中水不波長魚如劍亦如梭  
筭來大有幸不幸入網無多出網多

題王石谷瀟湘雨意圖卷

平生愛看王老畫筆蹤幻化無端倪  
畫石畫水兼畫竹

世罕其匹古與齊不師文與可不學  
吳仲圭墨君粉本

何處得乃在洞庭南北湘東西似聞瀟湘間  
陰多晴少

雲淒淒湘君去後湘竹怨留取千古斑斑啼  
鷓鴣昏昏

喚作雨山茵竹雞一名山茵子滑滑呼成泥  
九疑剗天不可梯

居人寥落行人迷我昔南遊身未到側聞人  
說往往猶

含悽今觀所畫殊不爾洒落別自開町畦山  
舒水緩橋

平堤步有舟航林有蹊籬門茅屋幾家住翠  
色不受纖

塵翳平叶嵐光深淺葉濃淡地勢起伏叢  
高低展之尋丈

卷盈握疑有煙雨隨提攜乃知善畫取大意  
信手故自

忘筌蹄適逢好事者持卷乞我題我詩不入  
竹枝調恍



然如坐箕箒谷口蒼筤谿

同年劉大山生子名曰阿雷索詩爲贈

種樹期開花花開實斯榮實以况男子花以比女嬰憐  
君五十餘形影猶單惻前歲甫生女去冬兒復生兒當  
未生時厥兆先通靈筮易卦遇震生以雷爲名吾觀易  
示象震來遠邇驚一索而得男衆口傳轟轟配天爲大  
壯剛健含利貞配坤則爲豫喤喤奮陽聲配坎則爲解  
甲拆敷萃英配巽則爲恒人道以久成配艮爲小過應  
時與偕行配離則爲豐日中照乃明配兌爲歸妹長少  
義交并于益取日進于隨取元亨于頤節飲食于屯驗  
滿盈无妄貴无災噬嗑貴慎刑大哉復之義剝極陽始

萌凡茲諸吉祥皆於易理呈皇天不汝薄釋抱來寧馨  
特從憂患中用此慰汝情汝可不知足一官何重輕嫁  
女雖乏財教兒頗有經祝兒日千里躡步陵公卿他年  
聽雛鳳或比老鳳清

商丘宋冢宰八十壽讌詩

世澤扶陽厚重傳嶽降神中原留碩果四海一完人開  
府專旄節還朝領摺紳遺榮辭魏闕予告就商賓  
風月香山社鶯花洛水濱懸車時未晚賜馬齒長新  
坐握高談塵行扶大雅輪耆英來汝許子姝列荀陳詩  
好人難和心虛士樂親位兼名並重時與物皆春養鶴  
千年頂瞻松百丈身飛觴同賀歲遙祝釣璜辰



同年盛東田餉青筓徑茶賦謝

楊侯

調冠

出宰餘杭縣與訂歸期又涉秋好友忽攜鄉  
味到老夫如作徑山遊青尖色嫩初開箬綠片香清欲  
泛甌一首新詩消得否齋厨無物可相酬

題東田志行詩草後即次見投原韵

同年來詩人莫逆笑相視唱酬日不隔冒雨煩僣使虛  
懷荷見推倒篋啟行笥百篇快披閱口諷手弗置爽氣  
颯然生高冥偕抗志君才洵敏妙蚤合清殿侍五十甫  
成名一官迨需次蹉跎感顏狀磊落示標致往往激壯  
心時時吐沈思古音非近賞至味有同嗜六義世誰陳  
於君識風刺簿書何足擾野馬過浮吹顧惟醞釀深根

抵皆有自試以易理推十年貞乃字

東田於癸未成進士今十年矣

題天山坐鎮圖送胡洛思僉事備兵肅州

按圖舊識西陲遠入畫今看使節閒雪點旌旗秋出塞  
風傳鼓角夜臨關地連張掖燉煌界人在輕裘緩帶間  
一片孤城歸坐鎮不煩三箭定天山

題陳季方詩冊

詩風日以盛詩義日以乖忽於波靡中豁達耳目開之  
子非絕俗而難與俗諧所關學不學豈繫材不材春華  
人亦賞秋實人亦采華實所以然根株故有在遙遙古  
今宙相望恒相待方謂老眼空快心今獲乃五十有九  
章章章非苟作犁然見此興諷諭于焉託此中有餘味



深淺視斟酌子既啜其醇吾言特糟粕

兒建乞假挈累先歸老人行期未定悵然有作  
委蛻兒孫去惟留病伴吾未能辭逆旅翻與念長途短  
夢江湖濶餘生出處孤殷勤木上座歲晚好相扶

題朱漢源佩劍圖

平生蚤識朱公子要腹便便貯經史無端結束佩吳鉤  
繪作戎裝稱壯士高步名場三十秋看人談笑取封侯  
知君與世無恩怨賣劍何妨去買牛

東田同年忽戒作詩昨日過我賞菊醉後復破  
戒以詩來索和章戲次原韵

聞君戒作詩枯寂徒自窘我思破其戒堅壁恐未允試

以酒誘之徐徐俟激軫半酣不自禁大白果連引妙語  
發天機瀾翻吐難忍明朝傳急足一咲啟吾脰黃花開  
正繁虛坐前後盡落英尚可賦有味出咀吮

藥酒初成

老人冬來如蟄蟲坯戶况值蜚廉風藥爐新煮藥酒熟  
氣觸鼻觀香先通披衣起坐暖寒冽卯飲一呷回春融  
氣衰形耗百病作豈有草木能相攻此身略似受霜葉  
藉爾暫發衰顏紅

謝院長惠人漫三首

一兩黃參直五千囊空欲致坐無錢朝來忽荷盈勛賜  
補貼貧官俸兩年



祖陵地脈禁私創都市居竒價日高翻惜 聖朝多棄  
物三種五葉委蓬蒿

四大相纏豈獨風難憑神草證神功七年病要三年艾  
還在醫王藥籠中

老人夜臥患足冷以錫為壺貯熱湯二三升許

納被窩中資其餘温可以達旦俗名湯婆子宋

王晦叔有咏脚婆詩黃山谷詩中所云暖足餅

即此也冬來用之甚適戲贈以詩

貧家奉身薄外物罕所需獨宿踰十年布衾温有餘匡  
床劣容足伸縮頗自如冬來忽畏寒始嘆氣血枯雖無  
重臄疾未免愁攣拘何法能療之范錫成園模形如大

口盎又若平底孟口大有受理底平無覆虞沸湯貯三

升脫襪加雙趺居然似踵息陽氣回徐徐豈徒活筋骸

漸爾柔肌膚宵臥可達曉晨眠容及晡我欲老是鄉是

鄉勝華胥既非燕玉比杜詩暖老須燕玉且與渥朴殊東坡詩

足來渥朴醉醒惟獨覺冷暖寧關渠婆兮古所名聊作爾汝

呼無情亦無想義出楞嚴經老婦得老夫

### 送盛東田出宰興化四首

名士誰如盛孝章可人風味是清狂故應天與佳山水

生長山鄉宦水鄉盛為杭之臨安人

范老留題剩古苔官情多委簿書堆濯纓亭外馴鷗地

又得詩人管領來濯纓亭范文正公宰興化時所建公又有南溪馴鷗詩



千里攜家喜可知免教鈎棧走嶮崎他時檢點還朝集

惜少騎驢入蜀詩

東田初掣授四川富順縣後改調興化

二三千頃菰蒲綠六十四陂菡萏紅

縣有入湖六十四蕩五六月間荷花

最盛花裏尋君知不遠過淮只使半颿風

桐鄉友人至傳長孫興祖舉子及接家信乃生

女也口占解嘲二首

誰把維虺比夢熊傳訛幾與弄麀同笑將鏡鑷投諸地

等被人呼作太翁

弱女非男却勝無苦催吾景赴桑榆可憐孫又為人父

二十年前膝上雛

送德尹典試廣東二首

平生三度嶺南遊此去星軺速置郵榮路人皆艷科目

官資爾已歷時流

詞垣升轉近皆論俸惟試差開列尚依舊制論資德尹名在第一

不

愁寶劍光華掩須信芳蘭氣味幽還恐高鴻在寥廓張

羅藪澤詎勝收

七千里外動征輪寒薄重裘雪洗塵疎柳愛飄江上笛

早梅催發驛前春名場後進雖多士詩社前遊頓少人

時藥亭元考翁山俱下世

珍重老兄留眼望蘇家門下要張陳

文潛無已

皆子由門下士也

殘冬展假病榻消寒聊當呻吟語無倫次錄存

十六首

臥看星回晷景移流光冉冉與衰期人言宦海藏身易



自笑生涯見事遲夜似小年寒漸信病非一日老方知  
惟餘蓴菜思歸興蚤在秋風未起時

憶昨公車待詔來微名忽忝廁鄒枚 主恩不以優俳  
畜士氣原於教養培身作紅雲長傷日心如白雪漸成  
灰依稀一覺遊仙夢初自蓬山絕頂回

茫茫大地託根孤只道煙霄是坦塗短袖曾陪如意舞  
長眉難畫入時圖移燈見蠹寧防毒誤筆成蠅肯被汗  
竊喜退飛猶有路的應決計莫躊躇

雨露榮枯共一天塵沙聚散幾同年車摧却怪蓬猶轉  
玉碎何圖瓦幸全螿穴冰封殘雪後鴈程風緊夕陽前  
故人珍重留行意 謂揆湯兩院長回首觚稜自惘然

盡遣兒孫歸故里尚留弟姝伴他鄉囊空預借三年俸  
祿入粗供四口糧 隨身止三僕近領俸米六石足支半年矣 舊積詩逋呵凍  
了近添酒債典衣償蕭然此外無餘欠領取南窗枕味  
長

一榻中安四面虛放朝渾似放叅餘篋中棄扇蟲緣網  
案上停燈鼠避書過隙光陰隨夢去就衰筋骨向陽舒  
重簾可有纖埃到敝帚殘箕罷掃除

膈膊聲中好送寒偶然為客設碁盤後來或者居人上  
先處無如占地寬黑白當前饒勝美高低隨分有爭端  
老夫兀兀支頤坐看似分明下手難

科詔加 恩典不常征軺就道輩相望抱經佚老頭多



白拾芥群兒口半黃慘澹風雲憐入殼冬烘頭腦怕當

場退身引疾猶多愧我昔曾荒陸氏莊予自丙戌後試差俱辭免

海內連年喪老成南傷秀水竹垞先生歿于巳丑秋北新城阮亭先生

于去年讀書自要師前輩知己誰能託後生此段人情

看爛熟向來士習例相輕笑他江左衣冠族誓墓區區

為角聲

地降天升氣不交羽禽何物尚膠膠霜濃四野鴉爭粒

葉秃千林鵲露巢各有經營寧得已未知辛苦定誰教

息黥補劓勞生事蓋頂終須一把茅

經旬坐穩一蒲團纔閱朝寒又晚寒蘊火梅欣先臘放

避霜菊耐涉冬看散花菴裏新居士視草臺中舊史官

勿着兩般分別相大千世界本來寬

不畏群嗤不受憐孤行一意久彌堅敢誇願大難成佛

肯舐丹餘蚤得仙方朔文章多詭俗放翁家世少高年

劍南詩家世無高年我今六十翁色經指訣全拋却人壽終非草木延

宜忌拘牽十二三靈苗毒草比粗諳性存薑桂何妨辣

味到苓連不取甘好友勸嘗真苦口庸醫隔膜漫多談

古方難適今時用此理如禪在細參

却病竒方乃避囂遠坊兩板閉蕭條室無歌妓何煩遣

鄰有鄉僧不待招謂借山石鼎壽生茶正熟銅爐灰陷火

潛消雞鳴漏盡人誰覺又聽門前過早朝

叢書三館校讐忙訝許閒情付墨莊樗本不材良匠棄



屠非絕技善刀藏冬菹剩飽園官菜歲賜刪除博士羊  
轉益從前素餐愧大庖珍膳日分嘗

童時了了記觀河六十二年忽已過眼暗耳聾知老否  
葛涼裘暖奈身何一帆去國談何易万卷無家累亦多  
愛惜精神圖省事明年兼擬謝詩魔

自題癸未以後詩藁四首

七年供奉入乾清三載編摩在武英兩臂病風雙眼暗  
枉將實事換虛名

論卷排成手自刪多慙小草落人間迷藏賴有南山霧  
莫便輕窺豹一斑

橐筆曾經侍 兩宮可憐無過亦無功未應奢望儒林

傳或脫名於黨部中

拙速工遲任客誇等閒吟徧上林花平生怕拾楊劉唾  
甘讓西崑號作家

題鄒古愚望日圖小影二首

鄒生真與古爲徒人謂生狂自號愚不戀桑榆收晚景  
却回巖電向東隅

君如要看博桑日試上鷹窠方似巔只合俯身臨碧海  
何須仰面望青天

吾鄉鷹窠頂東臨大海  
寅卯之交於水底見日

歲杪自嘆二首

短景侵尋白髮前歸心歸夢日相牽人間雀鼠工嗤點  
伴食官倉又一年



敬業堂詩集卷四十一  
天生物性故難齊健水東流弱水西不信羶羊能挂角  
如今只有觸藩羝

周桐野前輩以隋龍藏寺碑拓本見貽二首

一千二百僧祇劫龍藏今無片瓦遺不有歐陽能集古

空勞佛力護殘碑

翠墨椎來體尚全書家名姓惜無傳唐賢風骨依稀似  
得法歐虞褚薛前

敬業堂詩集卷四十



此詩本自不似... 下三... 行法... 姓情無傳唐賢風骨依稀似



