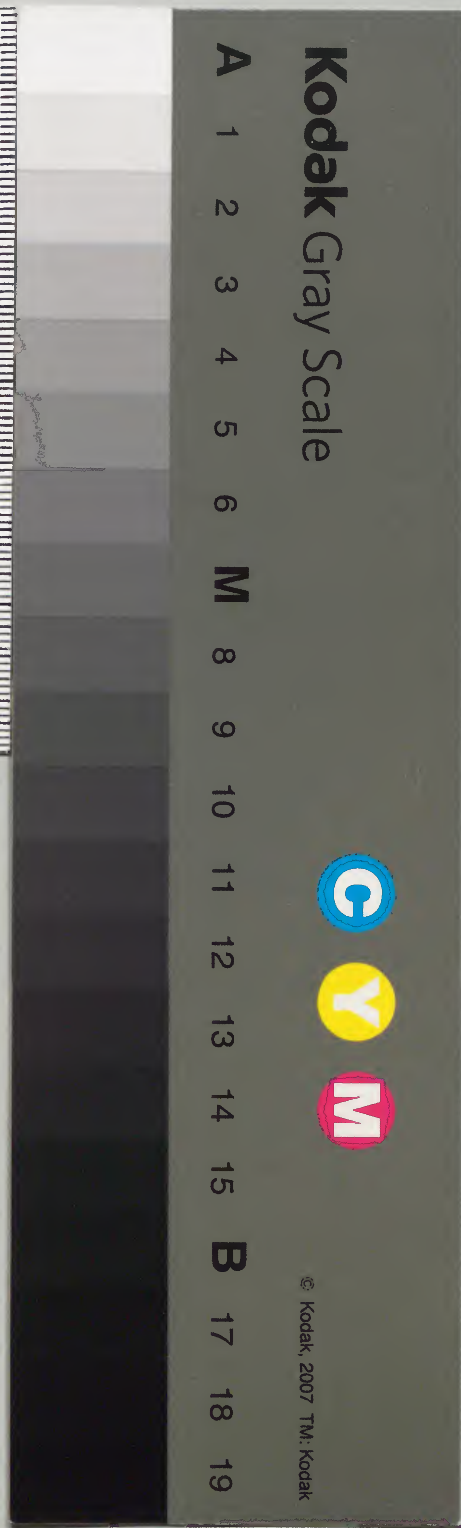


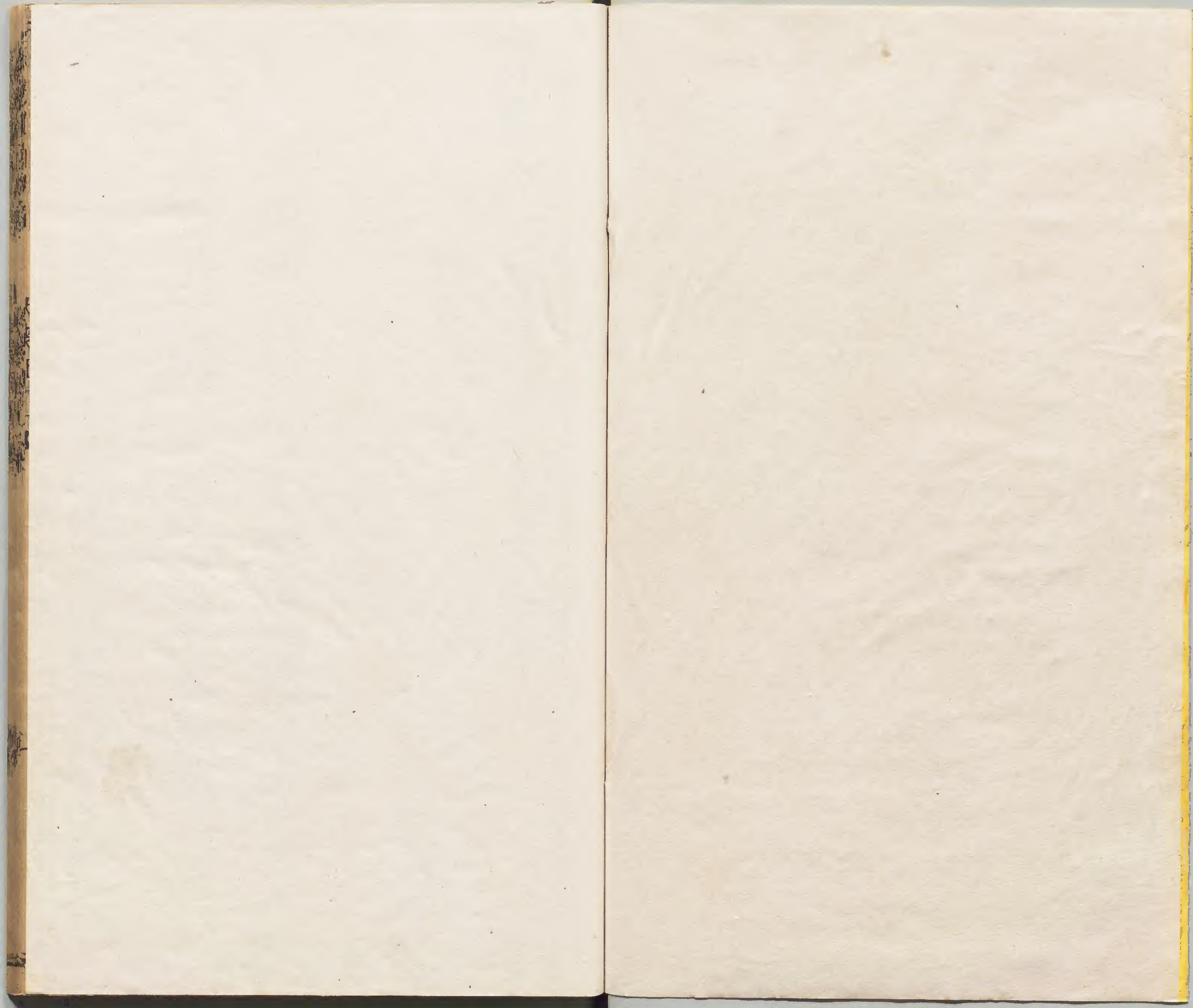
禮記大全

廿一

内閣文庫			
番號	漢	1830	
冊數	108 (100)		
函號	別	3	1









張翰林校正禮記大全卷之二十

淺草文庫

喪大記第二十二

嚴陵方氏曰孟子曰養生者不足以當大事惟以喪禮哀死亡則喪無非大事也然禮有為大此篇所記以大者為主故名曰喪大記

去聲

音去

上聲

疾病外內皆埽君大夫徹縣士去琴瑟寢

東首於北牖下廢牀徹褻衣加新衣體一

音燭 音曠

人男女改服屬纊以俟絕氣男子不死於



婦人之手婦人不死於男子之手

病疾之甚也以賓客將來候問故婦潔所居之內外若君與大夫之病則徹去樂縣士則去琴瑟東首於北牖下者東首向生氣也按儀禮宮廟圖無北牖而西北隅謂之屋漏以天光漏入而得名或者北牖指此乎古人病將死則廢牀而置病者於地以始生在地庶其生氣復反而得活及死則復舉屍而置之牀上手足為四體各一人持之為其不能自屈伸也男女皆改服亦擬賓客之來也貴者朝服庶人深衣續新綿也屬之口鼻觀其動否

以驗氣之有無也男子不死於婦人之手婦人不死於男子之手惡其褻也金華應氏曰婦庭及堂皆婦者肅外內以謹聲致潔敬以謹終也樂縣琴瑟自其疾即不作則聲音固已久闕於耳矣歸而去之亦不接於目也季氏曰東首所以歸而于陽北牖下所以反也于陰使各歸其真宅而已男子不於婦人之手欲於內外之以齊終也○馬氏曰君子之生也欲分明夫婦別於其死也○欲始終之君子之生也欲分明夫婦之化與昔者○欲始終之君子之生也欲分明夫婦元曾申坐於足○欲始終之君子之生也欲分明夫婦弟子曰啓予足○欲始終之君子之生也欲分明夫婦侍側而已○欲始終之君子之生也欲分明夫婦

君夫人卒於路寢大夫世婦卒於適寢內  
子未命則死於下室遷尸于寢士之妻皆

大司馬記十一



死于寢

諸侯與夫人皆有三寢君正者曰路寢餘二曰小寢夫人一正寢二小寢卒當於正處也大夫妻曰命婦而云世婦者世婦乃國君之次婦其尊卑與命婦等故兼言之內子卿妻也下室燕處之所又燕寢亦曰下室也士之妻皆死于寢謂士與其妻故云皆也士喪禮云死于適室此云寢寢室通名也蓋川吳氏曰此記止是記君大夫士與其正妻也死處以及其名稱與諸侯次稱夫夫同故注疏因而言其死處也天子適妻之稱侯適夫之稱次稱世婦故大夫以諸侯之次婦為適妻之稱侯適夫之稱次稱世婦故子即大夫之正妻不受夫命則未可稱世婦

復有林麓則虞人設階無林麓則狄人設階

復始死升屋招魂也虞人掌林麓之官階梯也狄人樂吏之賤者死者封疆內若有林麓則使虞人設梯以升屋其官職卑下不合有林麓者則使狄人設之以其掌設簣簣或便於此嚴陵方以曰設也階之材必取諸林麓而虞人則掌林麓之官也無林麓則無虞人故以樂吏之賤者代之

故但稱內子蓋已命未命之通稱世婦亦內子也○嚴陵方氏曰路寢謂之適猶適子謂之適以言正則以別他下室及燕處也寢即正寢也則以賤而無嫌故也

方氏曰



小臣復復者朝服君以卷夫人以屈狄大

頰赤貞反

禮知彥反

音衮

音闕

夫以玄頰世婦以禮衣士以爵弁士妻以

音录

平声

稅衣皆升自東榮中室履危北面三號捲

衣投于前司服受之降自西北榮

小臣君之近臣也君以衮謂上公用衮服也循其等而用之則侯伯用鷩冕之服子男用毳冕之服上公之夫人用褱衣侯伯夫人用揄狄子男夫人

用屈狄此言君以衮舉上以見下也夫人以屈狄舉下以知上也頰赤色玄頰玄衣纁裳也世婦大夫妻言世婦者大夫妻與世婦同用禮衣也褱衣而下六服說見前篇爵弁指爵弁服而言非用弁也六冕則以衣名冠四弁則以冠名衣也榮屋翼也天子諸侯屋皆四注大夫以下但前簷後簷而已翼在屋之兩頭似翼故名屋翼也中屋當屋之中也履危立于高峻之處蓋屋之脊也三號者一號於上冀魂自天而來一號於下冀魂自地而未一號於中冀魂自天地四方之間而來其辭則臯其復也臯長聲也三號畢乃捲斂此衣自前投而



下司服者以篋受之復之小臣即自西北榮而下也寫氏旦始死者人理以不忍之心而望其重生求也生者人必死之理而欲其心不死故謂之復自君至於庶自夫一人至於士妻各以其祭服之至盛者招之庶其神之依是而求諸幽陰之羣復危則求之上下之間北面三號則求諸幽陰之羣復危則求之神之所卒不復也然後諸幽陰之羣復危則求之蓋死矣而卒不復也然後諸幽陰之羣復危則求之此所謂唯哭矣不可復也然後諸幽陰之羣復危則求之可以復生萬物自復而後行矣則必為復禮義之經非從天降也非從地出也禮亦已矣孝子之情苟可以生也非從地出也禮亦已矣孝子之情復生之道何憚而不設此禮哉

其為賓則公館復私館不復其在野則升其乘車之左轂而復

說見曾子問及雜記

去聲

柩如土反

復衣不以衣尸不以斂婦人復不以柩凡

去聲

復男子稱名婦人稱字唯哭先復復而後

行死事

士喪禮復衣初用以覆尸浴則去之此言不以衣尸謂不用以襲也以絳緣衣之下曰柩蓋嫁時盛服非事鬼神之夜故不用以復也嚴陵方氏曰稅與以復或以不復者蓋祭之緣衣則謂之稅嫁之緣衣則謂之神故也



始卒主人啼兄弟哭婦人哭踊

啼者哀痛之甚嗚咽不能哭如嬰兒失母也兄弟情稍輕故哭有聲婦人之踊似雀之跳足不離地問喪篇云爵踊是也山陰陸氏曰主人啼而不哭於上矣蓋踊所以動体安心下氣也

既正尸子坐于東方卿大夫父兄子姓立于東方有司庶士哭于堂下北面夫人坐于西方內命婦姑姊妹子姓立于西方外命婦率外宗哭于堂上北面

此言國君之喪正尸遷尸於牖下南首也姓猶生也子姓子所生謂衆子孫也內命婦子婦世婦之屬姑姊妹君之姑姊妹也子姓君女孫也外命婦卿大夫之妻也外宗謂姑姊妹之女金華應氏曰陽之大分也喪遽哀迫人雜事叢先謹男女之辭而各以類從則紛糾雜亂者有倫矣主東賓西內外之大小統也男主居東之上而內之家長雖若母亦在其西則示一國一家之有主而內外族姓之尊卑咸有所統攝矣

大夫之喪主人坐于東方主婦坐于西方其有命夫命婦則坐無則皆立士之喪主人父兄子姓皆坐于東方主婦姑姊妹子



姓皆坐于西方凡哭尸于室者主人一手承衾而哭

承衾而哭猶若致其親近扶持之情也謂初死時  
○疏曰君與大夫位尊故坐者殊其貴賤士位下  
故坐者等其尊卑

君之喪未小斂為寄公國賓出大夫之喪未小斂為君命出士之喪於大夫不當斂則出

寄公諸侯失國而寄託隣國者也國賓他國來聘之卿大夫也出出迎也為君命出謂君有命及門則出也檀弓云大夫弔當事而至則辭焉辭告也故不當斂時則亦出迎雜記云大夫至絕踊而拜之者亦謂斂後也

音插

音托

凡主人之出也徒跣扱衽拊心降自西階君拜寄公國賓于位大夫於君命迎于寢門外使者升堂致命主人拜于下士於大夫親弔則與之哭不逆於門外



徒跣者未著喪履吉履又不可著也扱衽者扱深衣前襟於帶也拊心擊心也曲禮云升降不由阼階拜寄公國賓于位者寄公位在門西國賓位在門東主人於庭各向其位而拜之士喪禮云賓有大夫則特拜之即位于西階下東面不踊山陰陸氏曰迎逢也凡言迎先之也若逆彼來而後往焉大夫於君命言迎士於大夫言逆以此

夫人為寄公夫人出命婦為夫人之命出士妻不當歛則為命婦出

婦人不下堂此謂自房而出拜於堂上也

小斂主人即位于戶內主婦東面乃斂卒

斂主人馮之踊主婦亦如之主人袒說髮音馮

括髮以麻婦人髻帶麻于房中徹帷男女側反

上声奉尸夷于堂降拜

檀弓云小斂于戶內馮之踊者馮尸而踊也髦幼時翦髮為之年雖成人猶垂于兩邊若父死脫左髦母死脫右髦親沒不髦謂此也髻亦用麻如男



子括髮以麻也帶麻麻帶也謂婦人要經小歛畢  
 即徹去先所設帷堂之帷諸侯大夫之禮賓出乃  
 徹惟此言士禮耳夷陳也小歛竟相者舉尸出戶  
 往陳于堂而孝子男女親屬並扶捧之也降拜適子  
 下堂而拜賓也長樂黃氏曰士喪禮小歛馮尸主  
 人括髮袒衆主人絞帶衆主人布帶  
 于室士喪禮記曰既馮尸主人絞帶衆主人布帶  
 則小歛馮尸之後括髮免髻之時主人未襲經耳  
 主人已布帶婦人已帶麻特主人未襲經耳

君拜寄公國賓大夫士拜卿大夫於位於  
 士旁三拜夫人亦拜寄公夫人於堂上大  
 夫內子士妻特拜命婦汜拜衆賓於堂上

君謂遭喪之嗣君也寄公與國賓入弔固拜之矣  
 其於大夫士也卿大夫則拜之於位士則旁三拜  
 而已旁謂不正向之也士有上中下三等故共三  
 拜大夫士皆先君之臣俱當服斬今以小歛畢而  
 出庭列位故嗣君出拜之夫人亦拜寄公夫人於  
 堂上矣其於卿大夫之內子士之妻則亦拜之但  
 內子與命婦則人人各拜之衆賓則士妻也汜拜  
 之而已亦旁拜之比也

主人即位龍衣帶經踊母之喪即位而免乃  
 奠弔者龍衣加武帶經與主人拾踊克音問  
拾其劫友



主人拜賓後即阼階下之位先拜賓時袒今拜畢  
乃掩襲其衣而加要帶首經乃踊士喪禮先踊乃  
襲經此諸侯禮故先襲經乃踊也母喪降於父拜  
賓竟而即位以免代括髮之麻免而襲經至大歛  
乃成踊也乃奠者謂小歛奠弔者小歛後來則掩  
襲裘上之裼衣加素弁於吉冠之武武冠下卷也  
帶經者要帶首經有朋友之思則加帶與經無朋  
友之思則無帶惟經而已拾踊更踊也

君喪虞人出木角狄人出壺雍人出鼎司  
馬縣之乃官代哭大夫官代哭不縣壺士

代哭不以官

縣音玄

虞人主山澤之官出木為薪以供爨鼎蓋冬月恐  
漏水冰凍也角斟水之斗狄人樂吏也主挈壺漏  
水之器故出壺雍人主烹飪故出鼎司馬夏官卿  
也其屬有挈壺氏司馬自臨視其縣此漏器乃官  
代哭者未殯哭不絕聲為其不食疲倦故以漏器  
分時刻使官屬以次依時相代而哭聲不絕也士  
代哭不以官者親踈之屬與家人自相代也

君堂上二燭下二燭大夫堂上一燭下二



燭士堂上一燭下一燭

疏曰有喪則於中庭終夜設燎至曉滅燎而日光未明故須燭以照祭饌也古者未有蠟燭呼火炬為燭也

賓出徹帷

小斂畢即徹帷士禮也此君與大夫之禮小斂畢下階拜賓賓出乃徹帷也

哭尸于堂上主人在東方由外來者在西

方諸婦南鄉音向

婦人哭位本在西而東面今以奔喪者由外而來合居尸之西故退而近北以鄉南也

婦人迎客送客不下堂下堂不哭男子出

寢門外見人不哭

堂以內至房婦人之事堂以外至門男子之事非其所而哭非禮也此言小斂後男主女主迎送弔賓之禮婦人於敵者固不下堂若君夫人來弔則主婦下堂至庭稽顙而不哭也男子於敵者之弔亦不出門若有君命而出迎亦不哭也



其無女主則男主拜女賓于寢門內其無  
男主則女主拜男賓于阼階下子幼則以

音催

衰抱之人為之拜為後者不在則有爵者

音境

辭無爵者人為之拜在竟內則俟之在竟  
外則殯葬可也喪有無後無無主

為後者不在謂以事故在外也此時若有喪事而  
弔賓及門其為後者是有爵之人則辭以攝主無

爵不敢拜賓若此為後者是無爵之人則攝主代  
之拜賓可也出而在國境之內則俟其還乃殯葬  
若在境外則當殯即殯殯後又不得歸而及葬期  
則葬之可也無後不過已自絕嗣而已無主則闕  
於賓禮故可無後不可無主也嚴陵方氏曰有後  
無主存乎人存乎天者不可為也故喪有無後者  
存乎人者可以為也故無無主者

君之喪三日子夫人杖五日既殯授大夫

音集

世婦杖子大夫寢門之外杖寢門之內輯  
之夫人世婦在其次則杖即位則使人執



之子有王命則去杖國君之命則輯杖聽  
卜有事於尸則去杖大夫於君所則輯杖  
於大夫所則杖

子兼適庶及世子也寢門殯宮門也輯歛也謂舉  
之不以拄地也子大夫廬在寢門外得拄杖而行  
臣寢門子與大夫并言者據禮大夫隨世子以入  
子杖則大夫輯子輯則大夫去杖故下文云大夫  
於君所則輯杖也此言大夫特來不與子相隨故  
云門外杖門內輯若庶子之杖則不得持入寢門

也夫人世婦居次在房內有王命至則世子去杖  
以尊王命也有鄰國君之命則輯杖者不成君也  
聽卜卜葬卜日也有事於尸虞與卒哭及祔之祭  
也於大夫所則杖者諸大夫同在門外之位同是  
為君故並得以杖拄地而行也山陰陸氏曰子夫  
之使  
大夫之喪三日之朝既殯主人主婦室老  
皆杖大夫有君命則去杖大夫之命則輯  
杖內子為夫人之命去杖為世婦之命授

大方廣... 卷之...



人杖

大夫有君命此大夫指為後子而言世婦君之世婦也山陰陸氏曰內子為夫人之命去杖輯杖於人杖不言使人執之卑也

士之喪二日而殯三日之朝主人杖婦人皆杖於君命夫人之命如大夫於大夫世婦之命如大夫

如大夫謂去杖輯杖授人杖三者輕重之節也

子皆杖不以即位大夫士哭殯則杖哭柩

則輯杖棄杖者斷而棄之於隱者

音短

子凡庶子不獨言大夫士之庶子也不以杖即位避適子也哭殯則杖哀勝敬也哭柩啓後也輯杖敬勝哀也獨言大夫士者天子諸侯尊子不敢以杖入殯宮門故哭殯哭柩皆去杖也杖於喪服為重大祥棄之必斷截使不堪他用而棄於幽隱之處不使人褻賤之也

始死遷尸于牀撫用歛衾去死衣小臣楔齒用角柶綴足用燕几君大夫士一也



病困時遷尸于地冀其復生死則舉而置之牀上也  
也撫覆也歛衾擬為大歛之衾也先時徹褻衣而  
加新衣以死今覆以衾而去此死時之新衣也楔  
柱也以角為柶長六寸兩頭屈曲為將舍恐口閉  
故以柶柱齒令開而令開而受舍也尸應著履恐  
足辟戾故以燕几拘綴之令直也

音晚音聿

管人汲不說緇屈之畫階不升堂授御者  
御者入浴小臣四人抗衾御者二人浴浴  
水用盆沃水用料浴用絺巾拒用浴衣如

他日小臣瓜足浴餘水棄于坎其母之喪  
則內御者抗衾而浴

料音主拒音震

管人主館舍者汲汲水以供浴事也緇汲水餅上  
索也急遽不暇解脫此索但縈屈而執於手水從  
西階升盡等而不上堂授與御者抗衾舉衾以蔽  
尸也此浴水用盆盛之乃用料酌盆水以沃尸以  
絺為巾蘸水以去尸之垢拒拭也浴衣生時所用  
以浴者用之以拭尸令乾也如他日者如生時也  
瓜足浴竟而翦尸足之瓜甲也浴之餘水棄之坎  
中此坎是甸人取土為窀所掘之坎內御者婦人



也

管人汲授御者御者差沐于堂上君沐梁

差七何反

大夫沐稷士沐梁甸人為塗于西牆下陶

音伎

人出重重平声國二日歷管人受沐乃煮之甸人取所徹

匪扶味反

廟之西北扉薪用爨之管人授御者沐乃

沐沐用瓦盤拒用巾如他日小臣瓜手翦

### 須濡濯棄于坎

濡乃乱反濯音禱

此言尸之沐差猶摩也謂浙梁或稷之潘汁以沐髮也君與士同用梁者士卑不嫌於僭上也塗塊竈也將沐時甸人之官取西牆下之土為塊竈陶人作瓦器之官也重鬲縣重之鑿瓦餅也受三升管人受沐汁於堂上之御者而下往西牆於塗竈鬲中煮之令温甸人為竈畢即往取復者所徹正寢西北扉以爨竈煮沐汁謂正寢為廟神之也舊說扉是屋簷謂抽取屋西北之簷一說西北隅扉隱處之薪也用瓦盤以貯此汁也拒用巾以巾拭



髮及面也瓜手翦手之瓜甲也濡煩擗其髮也濯  
不淨之汁也

造七到反

君設大盤造冰焉大夫設夷盤造冰焉士

併步頂反

極音展第音泮

令口去声

併瓦盤無冰設牀禮第有枕含一牀襲一  
牀遷尸于堂又一牀皆有枕席君大夫士  
一也

大盤造冰納冰於大盤中也夷盤小於大盤夷猶

尸也併並也瓦盤小故併設之無冰盛水也冰在  
下設牀於上禮單也去席而袒露第簣尸在其上  
使寒氣得通免腐壞也含襲遷尸三節各自有牀  
此謂沐浴以後襲歛以前之事

君之喪子大夫公子衆士皆三日不食子

音昌春

大夫公子衆士食粥納財朝一溢米莫一

音嗣

溢米食之無筭士疏食水飲食之無筭夫  
人世婦諸妻皆疏食水飲食之無筭



納財謂有司供納此米也鄭註財穀也謂米由穀  
出故言財一溢二十四分升之一也食之無筭者  
謂居喪不能頓食隨意欲食則食但朝暮不過此  
二溢之米也疏食粗飯也

大夫之喪主人室老子姓皆食粥衆士疏  
食水飲妻妾疏食水飲士亦如之

室老家臣之長子姓孫也衆士室老之下也士亦  
如之謂士之喪亦子食粥妻妾疏食水飲也

既葬主人疏食水飲不食菜果婦人亦如

之君大夫士一也練而食菜果祥而食肉

平声

簋思管友

食粥於盛不盥食於簋者盥食菜以醯醬

音干

始食肉者先食乾肉始飲酒者先飲醴酒

盛杯圩之器也簋竹管也杯圩盛粥歡之以口故  
不用盥手飯在簋須手取而食之故當盥手也

期之喪三不食食疏食水飲不食菜果三  
月既葬食肉飲酒期終喪不食肉不飲酒



父在為母為妻九月之喪食飲猶期之喪

食肉飲酒不與人樂之

音洛

不與人樂之言不以酒肉與人共食為歡樂也與舊音預非○疏曰期喪三不食謂大夫士旁期之喪正服則二日不食見間傳臨川吳氏曰上言期言父在為母為妻者謂杖期故不同也

五月三月之喪壹不食再不食可也比葬食肉飲酒不與人樂之叔母世母故主宗

音昇

子食肉飲酒

一不食三月之喪也再不食五月之喪也故主猶君也大夫不稱主

不能食粥羹之以菜可也有疾食肉飲酒可也五十不成喪七十唯衰麻在身

不成喪謂不備居喪之禮節也

既葬若君食之則食之大夫父之友食之

音辭

則食之矣不辟梁肉若有酒醴則辭



君食之食臣也大夫食之食士也父友父同志者此並是尊者食卑者故雖梁肉不避酒醴見顏色故當辭

簞席竹席也

小斂於戶內大斂於阼君以簞席大夫以蒲席士以蓆席小斂布絞縮者一橫者三君錦衾大夫緇衾士緇衾皆一衾十有九稱君陳衣于序東大夫士陳衣于房中皆西頰北上絞給不在列

稱去声  
給其鳩反

此明小斂之衣衾絞既斂所用以束尸使堅實者從者在橫者之上從者一幅橫者三幅每幅之末析為三片以便結束皆一者君大夫士皆一衾衾在絞之上天數終於九地數終於十故十有九稱也袍夾衣衣裳單衣故註云單複具曰稱給單被也不在列不在十九稱之數也

大斂布絞縮者三橫者五布給二衾君大夫士一也君陳衣于庭百稱北頰西上大夫陳衣于序東五十稱西頰南上士陳衣



于序東三十稱西領南上絞紵如朝服絞  
一幅為三不辟紵五幅無統

辟音百  
統都敢反

此明大斂之事縮者三謂一幅直用裂其兩頭為三片也橫者五謂以布二幅分裂作六片而用五片橫於直者之下也紵一說在絞下用以舉尸一說在絞上未知孰是二衾者小斂一衾大斂又加一衾也如朝服其布如朝服十五升也絞一幅為三不辟者一幅兩頭分為三段而中不擘裂也紵五幅用以舉尸者無統謂被頭不用組紐之類為識別也又按士沐梁及陳衣與士喪禮不同舊說

小斂之衣祭服不倒君無極大夫士畢主人之祭服親戚之衣受之不以即陳小斂

此為天子之士  
臨川吳氏曰絞一為三不辟者橫三者曰一曰三皆以布之全幅為斂之數也絞縮者五既是以曰三幅之布通身裁開為六片也而用其五片矣縮中絞之亦通身裁開為六片也其兩端為三片但縮中絞之亦通身裁開為六片也



君大夫士皆用複衣複衾大斂君大夫士

音牒

音福

祭服無美君褶衣褶衾大夫士猶小斂也

小斂十九稱不悉著於身但取其方故有領在下者惟祭服尊故必領在上也君無襚謂悉用已衣不用他人襚送者大夫士盡用已衣然後用襚言祭服舉尊美者言之也親戚所襚之衣雖受之而不以陳列複衣複衾衣衾之有綿纊者祭服無筭隨所有皆用無限數也褶衣褶衾衣衾之袂者君衣尚多故大斂用袂衣衾大夫士猶用小斂之複

複衣複衾也臨川吳氏曰君無襚者謂君之小斂也大夫士則先盡用自衣無襚者謂君不以用襚服親戚謂小功以下若大功以上之襚不將命自即陳于房中者用之以繼主人之正服而欽以下親戚之襚則須將命喪主但受之雖用以欽而未必盡用故不以即陳也音舟

袍必有表不禫衣必有裳謂之一稱

袍衣之有著者乃褻衣也必須有禮服以表其外不可禫露衣與裳亦不可偏有如此乃成稱也

凡陳衣者實之篋取衣者亦以篋升降者

音屈

音宁

自西階凡陳衣不誦非列采不入締給紵







小歛大歛祭服不倒皆左衽結絞不紐

疏曰衽衣襟也生向右手解抽帶便也死則襟向左手不復解也結絞不紐者生時帶並為屈紐使易抽解死時無復解義故絞束畢結之不為紐也

與音預

歛者既歛必哭士與其執事則歛歛焉則為之壹不食凡歛者六人

與其執事謂相助凡役也舊說謂與此死者平生共執事則不至褻惡死者故以之歛未知是否

君錦冒黼殺綴殺色介反旁七大夫玄冒黼殺綴旁

黼尺貞反

五士緇冒黼殺綴旁三凡冒質長與手齊

殺三尺自去声小歛以往用夷衾夷衾質殺之

裁猶冒也

冒者韜尸之二囊上曰質下曰殺先以殺韜足而上後以質韜首而下君質用錦殺畫黼文故云錦冒黼殺也其制縫合一頭又縫連一邊餘一邊不



縫兩囊皆然綴旁七者不縫之邊上下安七帶綴以結之也上之質從頭而下其長與手齊殺則自下而上其長三尺也小斂有此冒故不用衾小斂以後則用夷衾覆之夷尸也裁猶製也夷衾與質殺之制皆為覆冒尸形而作也舊說夷衾亦上齊手下三尺繒色及長短制度如冒之質殺

君將大斂子弁經即位于序端卿大夫即位于堂廉楹西北面東上父兄堂下北面夫人命婦尸西東面外宗房中南面小臣

鋪席商祝鋪絞給衾衣士盥于盤上士舉遷尸于斂上卒斂宰告子馮之踊夫人東面亦如之

弁經素弁上加環經未成服故也序謂東序端序之南頭也堂廉堂基南畔廉稜之上也楹南近堂庶者父兄堂下北面謂諸父諸兄之不仕者以賤故在堂下外宗見雜記下小臣鋪席絞給衾鋪于席上士商祝之屬也斂上即斂處也卒斂宰告大宰告孝子以斂畢也馮之踊者馮尸而起踊也



大夫之喪將大斂既鋪絞紼衾衣君至主人迎先入門右巫止于門外君釋菜祝先入升堂君即位于序端卿大夫即位于堂廉楹西北面東上主人房外南面主婦尸西東面遷尸卒斂宰告主人降北面于堂下君撫之主人拜稽顙君降升主人馮之命主婦馮之

君釋菜禮門神也宰告亦告主人以斂畢也君撫之撫尸也主人拜稽顙謝君之恩禮也升主人馮之君使主人升堂馮尸也命亦君命之士之喪將大斂君不在其餘禮猶大夫也

其餘禮如鋪衣列位等事

鋪絞紼踊鋪衾踊鋪衣踊遷尸踊斂衣踊斂衾踊斂絞紼踊

此踊之節也動尸舉柩哭踊無數不在此節  
臨川曰踊之節君大夫士之禮皆同大斂當此之節則孝子必踊也



音送

君撫大夫撫內命婦大夫撫室老撫姪娣

撫以手按之也內命婦君之世婦也大夫內命婦皆貴故君自撫之以下則不撫也室老貴臣姪娣貴妾故大夫撫之也古者諸侯一娶九女二國各以女媵之為娣姪以從大夫內子亦有姪娣姪者兄之子娣女弟也娣尊姪卑士昏禮雖無娣媵先言姪若無娣猶先媵士有娣媵則大夫有可知矣

君大夫馮父母妻長子不馮庶子士馮父母妻長子庶子庶子有子則父母不馮其

尸凡馮尸者父母先妻子後

父母先妻子後謂尸之父母妻子也尊者先馮卑者後馮○疏曰君大夫之庶子雖無子並不得馮

君於臣撫之父母於子執之子於父母馮

之婦於舅姑奉之舅姑於婦撫之妻於夫

音俱

拘之夫於妻於昆弟執之馮尸不當君所

凡馮戶與必踊



撫之者當尸之心胷處撫按之也執之者執持其衣馮之者身俯而馮之奉之者捧持其衣拘之者微牽引其衣皆於心胷之處不當君所者假令君已撫心則餘人馮者必少避之不敢當君所撫之處也馮尸之際哀情切極故起必為踊以泄哀也臨川吳氏曰總言之皆謂之馮尸分言之則有馮奉拘撫執五者之異撫在拘執之間○山陰陸氏曰言執若不能捨也言奉若舅姑在馬拘之婦人從一若猶有所拘然也

父母之喪居倚廬不塗寢苦枕由非喪事不言君為廬宮之大夫士禮之

音展

疏曰倚廬者於中門外東牆下倚木為廬也不塗者但以草夾障不以泥塗飾之也寢苦卧於苦也枕由枕土塊也為廬宮之者廬外以帷障之如宮牆也禮袒也其廬袒露不以帷障之也

音主

既葬柱楣塗廬不於顯者君大夫士皆宮之

柱楣者先時倚木於牆以為廬葬後哀殺稍舉起其木柱之於楣以納日光略寬容也又於內用泥以塗之而免風寒不於顯者不塗廬外顯處也皆

禮記卷之六



宮之不禮也

凡非適子者自未葬以於隱者為廬

疏曰既非喪主故於東南角隱映處為廬經雖云未葬其實葬竟亦然也

既葬與人立君言王事不言國事大夫士言公事不言家事君既葬王政入於國既卒哭而服王事大夫士既葬公政入於家

音辭

既卒哭弁經帶金革之事無辟也

不言國事家事禮之經也既葬政入以下禮之權也弁經帶謂素弁加環經而帶則仍是要經也大夫士弁經則國君亦弁經也君言服王事則此亦服國事也

既練居堊室不與人居君謀國政大夫士

動於糾及堊為故友

謀家事既祥黝堊祥而外無哭者禫而內無哭者樂作矣故也

堊室在中門外練後服漸輕可以謀國政謀家事也祥大祥也黝治堊室之地令黑堊塗堊室之壁



令白皆稍致其飾也祥後中門外不哭故曰祥而外無哭者禫則門內亦不復哭故曰禫而內無哭者所以然者以樂作故也嚴陵方氏曰既練君謀國事矣大夫士謀家事異乎既葬之不言家事矣或言政或言事者主在上則曰政兼在下則曰事蓋索其地使微青塗其牆使純白以吉之先見故致飾以變其凶若既練所居之室以聖則以表哀素之心耳非致飾也

### 禫而從御吉祭而復寢

從御鄭氏謂御婦人杜預謂從政而御職事杜說近是蓋復寢乃復其平時婦人當御之寢耳吉祭四時之常祭也禫祭後值吉祭同月則吉祭畢而復寢若禫祭不值當吉祭之月則踰月而吉祭乃

復寢也孔氏以下文不御於內為證故從鄭說又按間傳言既祥復寢者謂大祥後復殯宮之寢與此復寢異

期居廬終喪不御於內者父在為母為妻齊衰期者大功布衰九月者皆三月不御於內婦人不居廬不寢苦喪父母既練而歸期九月者既葬而歸

喪父母謂婦人有父母之喪也既練而歸練後乃歸夫家也女子出嫁為祖父母及為父後之兄弟



皆期服九月者謂本是期服而降在大功者此皆  
哀殺故葬後即歸也

### 公之喪大夫俟練士卒哭而歸

雜記曰大夫次於公館以終喪士練而歸言大夫  
士為國君喪之禮也此言公者家臣稱有地之大  
夫為公也有地大夫之喪其大夫與士治其采地  
者皆來奔喪大夫則俟小祥而反其所治士則待  
卒哭而反其所治也  
山陰陸氏曰言俟著哀之餘  
早矣據父母既練而歸曰既  
哀有餘也

### 大夫士父母之喪既練而歸朔日忌日則

### 歸哭于宗室諸父兄弟之喪既卒哭而歸

命士以上父子皆異宮庶子為大夫士而遭父母  
之喪殯宮在適子家既練各歸其宮至月朔與死  
之日則往哭于宗子之家謂殯宮也諸父兄弟期  
服輕故卒哭即歸也

### 父不次於子兄不次於弟

疏曰喪卑故尊者不居其殯宮之次也

君於大夫世婦大斂焉為之賜則小斂焉  
於外命婦既加蓋而君至於士既殯而往



為字並去声

# 為之賜大斂焉

君於大夫及內命婦之喪而視其大斂常禮也若為之加恩賜則視其小斂也外命婦乃臣之妻其恩輕故君待其大斂入棺加蓋之後而後至也士雖卑亦宜有恩賜故亦視其大斂嚴陵方氏曰小斂在喪事以速為敬故大斂而往者禮之當小斂而往者為之賜也

夫人於世婦大斂焉為之賜小斂焉於諸妻為之賜大斂焉於大夫外命婦既殯而

# 往

疏曰諸妻姪娣及同姓女也同士禮故賜大斂若夫人姪娣尊同世婦當賜小斂已上言君夫人視之皆有常禮而為之賜則加禮也

大夫士既殯而君往焉使人戒之主人具啟奠之禮俟于門外見馬首先入門右巫止于門外祝代之先君釋菜于門內祝先升自阼階負墉南面君即位于阼小臣二



人執戈立于前二人立于後擯者進主人拜稽顙君稱言視祝而踊主人踊

大夫士之喪君或以他故不及歛者則殯後亦往先使告戒主人使知之主人具盛饌之奠身自出候於門外見君車前之馬首入立于門東北面巫本在君之前今巫止不入祝乃代巫先君而入君釋菜以禮門神之時祝先由東階以升負壩南面者在房戶之東背壁而向南也主人拜稽顙者以君之臨喪故於庭中北面拜而稽顙也君稱言者君舉其所來之言謂弔辭也祝相君之禮稱言畢

而祝踊故君視祝而踊君踊畢主人乃踊也

大夫則奠可也士則出俟于門外命之反奠乃反奠卒奠主人先俟于門外君退主人送于門外拜稽顙

若君所臨是大夫喪則踊畢即釋此設奠于殯可也若是士喪則主人卑不敢留君待奠故先出俟于門謂君將去也君使人命其反而奠乃反奠畢主人又先俟于門外君去即拜以送也奠畢出俟大夫與士皆然



君於大夫疾三問之在殯三往焉士疾壹問之在殯壹往焉君弔則復殯服

殯後主人已成服而君始來弔主人則還著殯時未成服之服蓋苴經免布深衣也不散帶故小記云君弔雖不當免時也主人必免不散麻一則不敢謂君之弔後時又且以君來故新其禮也

夫人弔於大夫士主人出迎于門外見馬首先入門右夫人入升堂即位主婦降自

西階拜稽顙于下夫人視世子而踊奠如君至之禮夫人退主婦送于門內拜稽顙主人送于大門之外不拜

夫人弔則主婦為喪主故主婦之待夫人猶主人之待君也世子夫人之世子也夫人來弔則世子在前道引其禮如祝之道君故夫人視世子而踊也主人送而不拜者喪無二主主婦已拜主人不當拜也金華應氏曰君臣之際猶家人也君於外之然則弔內婦既殯往之禮亦在其中也先入門右夫人升而自階待夫人猶待君也

禮記卷之八



實待之世子視祝而踊夫人則視世子而踊也  
則送于門外婦人迎送于門外亦如之  
尊變也其伸敬也門外者不敢變也  
主出而伸對也所尊而不敢變也  
也頭目手足疾痛楚彼此無不相應君臣猶一體  
一家也父兄子弟吉凶休戚上無不相應君臣猶一體  
吾體故疾則君三問再問如一喪則君或撫或踊真若  
位乎東則君視之妻位于人視之不翅父兄之痛也及  
之有故則然諸婦之夫至君視之惟喪祭為然詩曰諸  
宰君婦廢徹不遲諸侯非問疾吊喪則不入諸臣  
之家夫廢徹不遲諸侯非問疾吊喪則不入諸臣  
子偕其動也苟矣世非問疾吊喪則不入諸臣

大夫君不迎于門外入即位于堂下主人  
北面衆主人南面婦人即位于房中若有

君命命夫命婦之命四鄰賓客其君後主人而拜

大夫之臣亦以大夫為君故曰大夫君也言此大  
夫君之弔其臣喪也主人不迎于門外此君入而  
即堂下之位位在阼階下西向主人在其位之南  
而北面也此大夫君來弔之時若有本國之君命  
或有國中大夫及命婦之命或鄰國卿大夫遣使  
來弔者此大夫君必代主人拜命及拜賓以喪用  
尊者主其禮故也然此君終不敢如國君專代為  
主必以主人在已後待此君拜竟主人復拜也○

禮

禮記卷之七十一

禮記



石梁王氏曰後主人者已在前拜使主人陪後

君弔見尸柩而後踊

前章既殯而君往是不見尸柩也乃視祝而踊此言見尸柩而后踊似與前文異舊說殯而未塗則踊塗後乃不踊未知是否

大夫士若君不戒而往不具殷奠君退必奠以君之來告於死者且以為榮也

君大棺八寸屬六寸槨四寸上大夫大棺八寸屬六寸下大夫大棺六寸屬四寸士

棺六寸

屬音燭 槨音僻

君國君也大棺最在外屬在大棺之內槨又在屬之內是國君之棺三重也寸數以厚薄而言

鑽絲井反

君裏棺用朱綠用雜金鑽大夫裏棺用玄綠用牛骨鑽士不綠

疏曰裏棺謂以繒貼棺裏也朱繒貼四方綠繒貼四角鑽釘也用金釘以琢朱綠著棺也大夫四面玄四角綠士不綠者悉用玄也亦用大夫牛骨鑽

○石梁王氏曰用牛骨為釘不可從臨川吳氏曰按定本近是



蓋稟棺兼用綠色無義疏說分二色貼四邊貼四隅亦無義且未詳何據若依定本以綠為塚則朱玄句絕塚字無下句士用玄裏棺與大夫同但不用釘塚之為異爾

君蓋用漆二衽二束大夫蓋用漆二衽二束士蓋不用漆二衽二束

蓋棺之蓋板也用漆謂以漆塗其合縫用衽處也衽束並說見檀弓

君大夫鬢爪實于綠中士埋之

鬢亂髮也爪手足之爪甲也生時積而不棄今死為小囊盛之而實于棺內之四隅故讀綠為角四

角之處也士則以物盛而埋之耳

君殯用輜櫨至于上畢塗屋大夫殯以幬

櫨至于西序塗不暨于棺士殯見衽塗上

帷之

君諸侯也輜盛柩之車也殯時以柩置輜上櫨猶叢也叢木于輜之四面至于棺上畢盡也以泥盡塗之此櫨木似屋形故曰畢塗屋也大夫之殯不用輜其棺一面貼西序之壁而櫨其三面上不為屋形但以棺衣覆之幬覆也故言大夫殯以幬櫨



至于西序也塗不暨于棺者天子諸侯之橫木廣而去棺遠大夫橫狹而去棺近所塗者僅僅不及于棺而已士殯掘肆以容棺肆即坎也棺在肆中不沒其蓋縫用衽處猶在外而可見其衽以上亦用木覆而塗之帷幃也貴賤皆有帷故惟朝夕之哭乃褰舉其帷耳所以帷者鬼神尚幽闇故也此章以檀弓參之制度不同

種上声

熬君四種八筐大夫三種六筐士二種四筐加魚腊焉

熬以火燭穀令熟也熟則香置之棺旁使蚍蜉聞

香而來食免侵尸也四種黍稷稻粱也每種二筐三種黍稷粱二種黍稷也加魚與腊筐同異未開○石梁王氏曰棺旁用熬穀加魚腊不可從

飾棺君龍帷三池

疏曰君諸侯也帷柳車邊障也以白布為之王侯皆畫為龍故云君龍帷也池者織竹為籠衣以青布桂於柳上荒邊爪端象宮室承雷天子四注屋四面承雷柳亦四池諸侯屋亦四注而柳降一池闕後故三池也

振容



振容者振動容飾也以青黃之繒長丈餘如幡畫為雉懸於池下為容飾車行則幡動故曰振容也

### 黼荒火三列黻三列

音弗

荒蒙也柳車上覆謂鼈甲也綠荒邊為白黑斧文故云黼荒荒之中央又畫為火三行故云火三列又畫兩已相背為三行故云黻三列

### 素錦褚加偽荒

音惟

素錦白錦也褚屋也荒下用白錦為屋象宮室也加帷荒者帷是邊牆荒是上蓋褚覆竟而加帷荒

於褚外也

### 纁紐六

上蓋與邊牆相離故又以纁帛為紐連之兩旁各三凡六也

### 齊五采五貝

齊如字

齊者臍之義以當中而言謂鼈甲上當中形圓如車之蓋高三尺徑二尺餘以五采繒衣之列行相次五貝者又連貝為五行交絡齊上也

### 黼斐二黻斐二畫斐二比自戴圭



翼形似扇木為之在路則障車入梓則障柩二畫黼二畫黻二畫雲氣六翼之兩角皆戴圭玉也

### 魚躍拂池

以銅魚懸於池之下車行則魚跳躍上拂於池魚在振容間也

### 君纁戴六

戴猶值也用纁帛繫棺紐著柳骨棺之橫束有三每一束兩邊各屈皮為紐三束則六紐今穿纁戴於紐以繫柳骨故有六戴也

### 纁披六

披去声

亦用絳帛為之以一頭繫所連柳纁戴之中而出一頭於帷外人牽之每戴繫之故亦有六也謂之披者若牽車登高則引前以防軒車適下則引後以防翻車歆左則引右歆右則引左使不傾覆也已上並孔說

大夫畫帷二池不哀容畫荒火三列黼三

列素錦褚纁紐二玄紐二齊三采三貝黼



綴而追反

一畫髮二皆戴綏魚躍拂池大夫戴前  
纁後玄披亦如之

畫帷畫為雲氣也二池一云兩邊各一一云前後  
各一畫荒亦畫為雲氣也齊三采絳黃黑也皆戴  
綏者用五采羽作綈綴髮之兩角也披亦如之謂  
色及數悉與戴同也

音搖音夏

士布帷布荒一池揄絞纁紐二緇紐二齊  
三采一貝畫髮二皆戴綏士戴前纁後緇

二披用纁

布帷布荒皆白布不畫也一池在前揄搖程也雉  
類青質五色絞青黃之繒也畫程於絞繒在池上  
戴當棺束每束各在兩邊前頭二戴用纁後二用  
緇二披用纁者據一邊前後各一披故云二披若  
通兩邊言之亦四披也  
山陰陸氏曰天子八髮皆  
戴四髮士二髮皆戴綏戴王者必  
夫四髮士二髮皆戴綏戴王者必  
戴綏戴綏者未必戴王綏魂也

音春

君葬用輅四綽二碑御棺用羽葆大夫葬  
用輅二綽二碑御棺用茅士葬用國車二



綽無碑比出宮御棺用功布

音界

此章二輶字一國字註皆讀為輶船音然以檀弓諸侯輶而設幬言之則諸侯殯得用輶豈葬不得用輶乎今讀大夫葬用輶與國字並作船音君葬用輶音春○天子之窆用大木為碑謂之豐碑諸侯謂之桓楹碑綽詳見檀弓御棺羽葆並見雜記功布大功之布也輶車雜記作輶字

凡封用綽去碑負引君封以衡大夫士以咸君命毋諱以鼓封大夫命毋哭士哭者

相止也

封音窆引去  
声咸音緘

三封字皆讀為窆謂下棺也○疏曰下棺時將綽一頭繫棺緘又將一頭繞碑間鹿盧所引之人在碑外背碑而立負引者漸漸應鼓聲而下故云用綽去碑負引也以衡謂下棺時別以大木為衡貫穿棺束之緘平持而下備傾頓也以緘者以綽直擊棺束之緘而下也命毋諱戒止其誼諱也以鼓封繫鼓為負引者縱捨之節也命毋哭戒止哭聲也士則衆哭者自相止而已

君松槨大夫栢槨士雜木槨



天子栢椁故諸侯以松大夫同於天子者卑遠不嫌僭也

棺椁之間君容祝大夫容壺士容甒

祝樂器形如桶壺漏水之器一說壺甒皆盛酒之器此言闊狹之度古者棺外椁內皆有藏器也

方氏曰祝方二尺四寸深一尺八寸壺大一石甒五斗則其所容之大小可知君必以祝則與狄人設階同義

君重椁虞筐大夫不重椁士不虞筐

疏曰盧氏雖有解釋鄭云未聞今不錄

禮記大全二十一卷終



