

續日本後紀

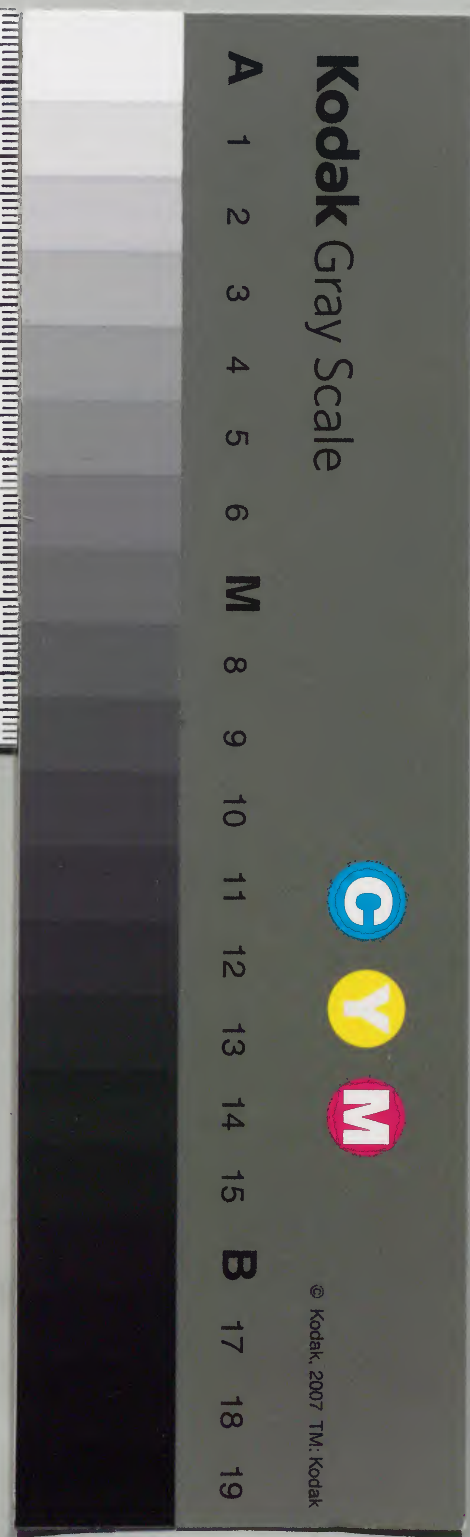
四

二十卷六番

和書門類			
二九四八五	二四	一	一〇
號	函	架	冊

內閣文庫		
二九四八五	一〇	和書類
號	冊	
一三七函	一	
一	四架	

內閣文庫	
番號	和 29485
冊數	10 (4)
函號	137 140



續日本後紀卷第七 起五年正月盡十二月

明治十二年購求

太政大臣從一位臣藤原朝臣良房等奉勅撰

五年春正月庚申朔天皇御大極殿受朝賀

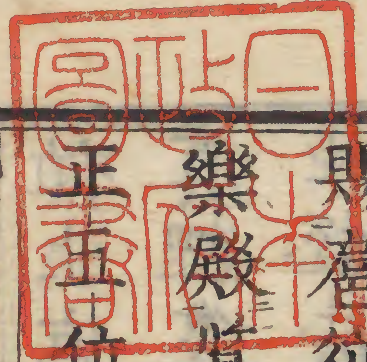
畢宴侍從已上於紫宸殿賜御被 壬戌天

皇朝覬先太上天皇及太皇太后於嵯峨院

賜扈從五位已上祿有差 丙寅天皇御豐

樂殿覽青馬宴百官詔授從五位上豐江王

正五位下從五位下豐村王從五位上正六



續日本後紀七

位上高原王從五位下從四位下和氣朝臣
真經笠朝臣梁麻呂藤原朝臣雄敏大枝朝
臣總成並從四位上正五位下藤原朝臣豐
主紀朝臣名虎丹墾真人清貞從五位上笠
朝臣廣庭並從四位下正五位下善道朝臣
真貞春五月從五位上坂上大宿祢
紀朝臣椿守百濟王永豐大藏宿祢橫佩並

從五位上外從五位下門部連貞宗无位貞
我朝臣三夏正六位上藤原良相藤原氏宗
丹墾真人貞峰林朝臣諸成小野朝臣貞道
淨野宿祢二膳林朝臣常繼並從五位下正
六位上出雲朝臣全嗣高村宿祢清直飯高
公常比磨キ宿祢氏繼神服連清
從五位下宴畢賜祿有老丁卯天皇御紫
宸殿皇太子猷御仗授正五位下田口朝臣

善子從四位下是日大極殿最勝會之初也
 已巳以從三位藤原朝臣三守為右大臣
 正三位源朝臣常為大納言從三位橘朝臣
 氏公為中納言從四位下安倍朝臣安仁為
 參議壬申從五位上藤原朝臣當道為辨
 河內守如故從五位下藤原朝臣豐嗣為左
 少弁從五位下藤原朝臣氏宗為式部少輔
 云 三只仲野親王為上總太守四只忠良

親王為常陸太守從五位下藤原朝臣貞公
 為次一品葛原親王為兼上野太守式部卿
 如故從五位下淨野宿祢二腹為下野次從
 四位上源朝臣明為兼加賀守大學頭如故
 云 從三位藤原朝臣定為兼播磨守中務
 卿如故云 是日從四位下藤原朝臣阿子
 卒丙癸酉最勝會竟更引其講師及名僧十
 餘口於禁中令論議訖施御被上亥天皇

御紫宸殿覽蹈歌宴竟賜侍從已上祿有差

丙子天皇御豐樂殿觀射已卯天皇內

宴于仁壽殿喚公卿及才知文士令賦雜言

遊春曲之題宴畢賜祿有差辛巳撰津國

豐嶋郡人正六位上豐嗣民部

史生同姓吉雄等廿八人改本居貫附右京

二條繼諸蕃歸化之餘種也二月庚寅丹

波國桑田郡空閑地三十町賜諱田春宮家

今未預把笏也癸巳天皇御內裏射場舍

侍臣射之是日右大臣從二位藤原朝臣三

守奉獻畫表亦積置錢布備于賭物乙未

從五位下藤原朝臣氏雄為縫殿頭丁酉

畿內諸國群盜橫行放火殺人下知國司令

以糾勸戊戌令山陽南海道等諸國司捕

糾海賊庚子行幸水生瀨野遊獵賜扈從

五位已上祿有差日暮車駕還宮勅旨曰

分遣左右衛門府生看督等於畿内諸国追
 捕セシメテ奸盜ラ云 癸卯勅齋院雜使四人宜准二
 宮井淳和院舍人等與之公驗中嵯峨院勘籍
 廿人亦置於此 庚戌武藏国都筑郡杵
 山神社願之官幣以靈驗也 三月乙丑散
 位從四位下池田朝臣春野卒春野者天應
 以往之人也至延曆十年始預官班補内舍
 人十四年任左衛門少尉轉大尉十九年叙

從五位下除内藏助兼丹波守大同元年加
 從五位上職歷中務少輔彈正少弼弘仁元
 年仕大藏大輔三年叙正五位下頻兼遠江
 越中守遷官内大輔天長三年遷圖書頭四
 年叙正五位上除掃部頭六年正月授從四
 位下春野宿祿能說故夏或可採容此十年
 冬將有大掌會事天皇欲修禊祓幸賀茂河
 春野以掃部頭奉鹵簿陣着諸大夫所署當

續日本後紀
五
色其裾曳地大咲曰是尋常之裝束非神
事之古體便指自所著為古體之證其裾離
地老高而袴襪露見與諸大夫皆驚云古之
儀制應与唐同後代當效之春野衣冠古樣
身長六尺餘稠人之中揚焉而立會集衆人
莫不駐眼睛々タタ国老如此者今則不見也卒
時年八十二 壬申龙京二條二坊十六町
二分之一賜掌侍正五位下大和宿祢館子

丙子大法師靜安為律師 戊寅火干弥
勒寺焚堂舎五宇 癸未勅曰諸衛府及
官雜色人特聽著緋色袴自餘諸人不聽著
涑袴而特聽之徒所著之袴或用黑緋或用
淺緋著人任意不拘文法大夫當色之服還
為士庶之袴知而不糾事涉僭濫宜自今以
後一切禁止不得令著但慮嚴削下入罪者
衆須六十日内皆令換却其權宜行削省弊

續前朝後紀
六
為貴如今吳桃洙黃墨洙杻洙皂洙等也洙
作無貴著服難汚宜四色袴不謂色淺深不
論公私所待聽著服其參議已上聽通著四
色自餘諸人不得著吳桃洙一色 甲申勅
曰遣唐使頻年却廻未遂過海夫冥靈之道
至信乃應神明之德修善必祐宜命太宰府
監已上每国一人率国司講師不論當国他
国擇年十五以上精進持經心行無變者度

之九人香襲官二人大臣一人八幡大菩薩
宮二人宗像神社二人阿蘇神社二人於国
分寺及神官寺安置供養使等往還之間專
心行道令得穩平 乙酉授正六位上佐伯
宥祿長人從五位下 夏四月壬辰勅自遣
唐使進發之月至皈朝之日令五畿内七道
諸国讀海龍經 庚子勅筑前筑後肥前豐
後等五个国頻年遭疫死亡者半蘇息之輩

既疲造舶就中擇窮貧者給復一年 辛丑
 太宰管内諸國飢 巳丑勅遣使者於大和
 國實錄富豪之資借貸困窮之輩至秋收時
 依負得報 壬寅右京人正六位上春男王
 賜姓宗高真人 戊申勅遣唐大使藤原朝
 臣常嗣副使小野朝臣篁使等本朝鳳奉用
 涉鼇波心事多睽滯留逆旅朕眷言艱節憂
 念干懷方今信風申臻嚴程已迫如靡監何

困雲輶往付之樂意仍遣從四位下右近衛
 中將藤原朝臣助勘發之是日天皇遷御常
 寧殿以避暑也 五月巳未遣唐使上奏言
 使等漂廻嚴綸未允雖風信之憊乃是天時
 而重行之累類有冥妨况巨海之程艱虞無
 側不資靈祐何以利往請令諸國轉讀大般
 若經是日詔令五畿内七道諸國始自今月
 中旬至使等歸朝之日堅固講海龍王經相

續日本後紀
并轉讀大般若經 辛酉天皇御武德殿觀
騎射 丁卯奉授出羽國從五位上勳五等
大物忌神正五位下餘如故羨濃國言古樣
弓弩不可中用從加修理何用之有今須弄
古樣七脚更造新樣四脚許之 秋七月丙
寅令僧沙弥各七口讀經於柏原山陵以有
物恠也 戊辰以仕町地長七四丈廣四丈
為陰陽寮守辰丁七二人庠一居 癸酉右

物如粉從天散零逢雨不銷或降或止 甲
申天皇御八省院奉幣伊勢太神宮以禱豐
年也太宰府奏遣唐第二舶進發 辛巳山
城國飢以近江國正稅穀賑給之 壬申分
幣內外諸國名神以祈秋稼也 丁丑勅從
彼青春終此朱夏雲層屢興雨液應作隴畝
之苗秋稼可期 涇奉幣帛於伊勢太神宮以
祈成熟 丙寅天皇幸菟野川觀奠賜扈從

五位已上祿有老 丙辰勅如聞諸家京中
好嘗米田自今以後一切禁斷但元末早濕
之地聽殖水葱苻蓮類

六月壬子天皇御清涼殿令助教正六位上
直道宿祿廣公讀群書治要第一卷有經文
故也 丁未太宰府言府吏公廨雖有未納猶被
以正統全給之彼代令國司徵填若當國正
統數少者管內通行許之授正六位上

播朝臣貞根從五位下 乙未勅諸所貞蔭
子孫位子等須式部民部並勘籍之日於其
戶籍姓名之上具注合否之狀兩省之丞署
名其下治部兵部省亦宜同之自今以後立
為恒例 甲午勅令貞雜物之國不許未進
及少拘留醫師公廨待返抄不後元行以為
恒例 八月丁亥敕奠文宣王也 戊子天
皇御紫宸殿召大學轉士學生等十人進

續日本後紀
令論難昨日所講尚書之義賜祿有老是日
遣唐使表奏到來其表曰臣常嗣等言伏奉
四月廿八日勅書慰問臣等捧載顛倒涯分
不次施無遠近貧生之道潛通恩及客旅感
化之心更切臣等自辭闕庭載離寒暑固命
未宣勞勤頻年雖有一生分當万死不悟運
闕三秋嚴霜不行常殺之命天為一物偏恩
曲煦埋枯之根是知臣等年暮柏寢酬恩何

期紙罄蘭臺書罪空滿謹拜表以聞 庚寅
以刑部正四位下源朝臣弘為兼治部卿信
濃守如故彖議正四位下安倍朝臣安仁為
兼刑部卿云云 壬辰奉授美濃國多紀郡死
位久久茂神從五位下勅五畿內七道諸國
勅旨并親王以下寺家所占墾田地未開闢
公私共利若不隨憲法令民愁苦者因宰郡
司解却見任專當在長科違勅罪云云未大

舍人頭從四位下白野王卒 己亥霹靂於
 監物前柳樹往還人休于樹下一男震死一
 女傷脛一童純存一女無恙 己巳暴風大
 雨壞民庐舍 甲辰奉幣帛并自馬於貴布
 祿神丹生河上雨師以祈止雨也 癸丑降
 雨殊切奉幣賀茂上下松尾七訓垂水佳吉等
 名神以祈豐年 九月辛酉下野国那須郡
 三和神預之官社 癸亥又奉幣馬於貴

布祿丹生河上雨師以祈止風雨也 甲子
 是重陽之日也 天皇不豫停廢節會但賜
 菊酎見糸親王侍從已上於廊下賜祿有毫
 匕丑頒使七大寺誦經以聖體未康平也
 寺別御被一條以宛布施 己巳定太宰管
 内地子交易法綿一七直稍八束 甲戌勅
 令修理天下定額寺堂舍并佛像經論及神
 社諸社 甲申從七月至今月河内冬河遠

續日本後紀卷之十一
江駿河伊豆甲斐武藏上総美濃飛彈信濃
越前加賀越中播磨紀伊等十六国一一相
續言有物如灰從天而雨累日不止但雖似
恠異無有損害今茲畿内道俱是豐稔五穀
價賤老農名此物米華云 冬十月戊子遣
左兵庫頭從五位上岡野王等奉神宝於伊
勢太神宮 甲午奉授隱岐国无位奈麻治
比賣神從五位下 甲寅太政官处分太宰

府例進緋綿紬一百端今定緝紬十端黑緋
紬四十端緋紬五十端畫華五十枝今定白
華廿枝畫華廿枝 乙未勅畿内諸国雜官
稻代収錢丁切禁之 丁酉喚集諸司官人
能書者五位已下卅人於冷然院奉写金剛
壽命陀羅尼經一千軸是日天皇遷自常寧
殿御清凉殿 癸巳民部省言永大帳口率
之數或国戸到二三丁或国戸到三四丁而

頃年檢損由使帳多丁之定是遭損多課之
烟必以為得也通計之率理不可然自今以
後損得戶丁彼此同率許之 戊戌酉剋自
虹竟西山南北長卅許丈廣四許丈須臾而
銷焉 丙午夜彗星見東南其氣赤白竟天
數許須臾而不見授正六位上安倍朝臣朝
繼從五位下 十一月辛酉勅廻者妖祥屢
見氣侵不息思民与歲忘寢与食其令黎庶

無疾疫之憂農功有豐稔之喜不如般若妙
經之力大乘不二之德普告京畿七道令書
寫供粮般若心經仍須国郡司并百姓人別
得出一文錢若一合米郡別於一定額寺若
郡館収置之国司講師惣加檢校所出之物
分為二分一分宛僞經料一分宛供養料其
米來年二月十五日各於本処屈請精進練
行堪演說者開設法筵受持供粮當會前後

并三個自内禁断殺生公家所捨之物每一
會处以正稅縮一百束宛之庶使普天之下
旁薰勝業率土之民共登仁壽 辛未彗星
見東方是星起十月廿二日至今月十七日
每夜寅刻見東方其長七尺許 甲戌以從
五位上真国王為大舍人頭從五位下文室
朝臣氏雄為内匠頭正五位下藤原朝臣嗣
宗為兼兵部大輔少納言如故從五位下罔

於王為内膳正從四位下滋野朝臣真正為
彈正大弼從五位下藤原朝臣諸氏為右衛
門權佐侍從從四位下正行王為兼越中守
從四位下和氣朝臣仲世為阿波守從五位
下在原朝臣仲平為豐前守右京人散位從
七位上勳九等坂上忌寸豐雄改忌寸賜宥
祿 辛巳皇太子於紫宸殿加元服詔皇太
子桓貞風標岐山疑元稟温問東華守器上

序雖幼從長日以躋昇今月休辰肇修元服
義兼四禮道重三加盛德以之克融兼祧由
其逾楸嘉慶之事豈獨在予宜洽愷決被之
率土可賜天下為父後者六位已下爵一級
兼和四年以往言上租稅未納咸從免除普
告中外俾知此意无位佐伯宥祿貞子紀朝
臣是子栗前直久永子吉野直人高子並授
從五位下以東宮侍女也是日亦源朝臣融

於內裏冠享天皇抽筆叙正四位下嵯峨天
皇第八子大原氏所產也賜之天皇令為子
故有此叙賜見叅親王已下五位已上祿有
无 癸未先太上天皇先御冷然院次御神
泉苑放生擊水禽天皇獻御馬四疋鷹鷄各
四聯嗅鳥犬及御屏風種々翫好物授死位
源朝臣生從四位上從五位下滋野朝臣貞
雄從五位上從四位上笠朝臣繼子正四位

下從五位上內藏宿祿影子從四位下死位
菅原朝臣閑子大中臣朝臣岑子並從五位
下以當日陪奉先太上天皇近臣侍女之類
也賜扈從諸臣及外記官史內記等祿各有
老 甲申律師傳灯大法師位慈朝卒俗姓
長尾氏右京人神護景雲四年得度法相宗
住西大寺效少僧都常騰之入室也卒時年半
二嵯峨天皇太后御朱雀院宴五位已上賜

祿有差 十二月甲午彈正基奏朝服之色
明在法條而今會集之時有綠無縹僭上之
弊遂失致敬誓之朝儀理不可然紫緋之采
其灼然易就而正綠縹之次其類猥多難得
而絀者非早糾正恐流道忌返墜請仰式其
兩省得文武諸司移八位以下人位姓名於
臺仍遣巡察等對勘位色若猶不改年五六
月為例令移奏許之 丙申山城國宇治郡

公由一町五段三百步賜左大臣正二位藤原朝臣緒嗣丁酉延名僧百口於八省院令轉讀御願奉寫金剛壽命陀羅尼經千軸也巳亥天皇於清涼殿修佛名懺悔限以三月三夜律師靜安大法師願安實敏願定道昌等迦為導師內裏佛名懺悔自此而始是日勅曰小野篁內舍綸旨出使外境而稱病故不遂因命准掇律條可處絞刑亘降死

罪一等处之遠流配流隱岐國初造船使造船之日先自定其次第名之非古例也使等任之各駕而去一漂迴後大使上奏更復卜定損其次第第二船改為第一大_ト使駕之於是副使篁怨懟陽病而留遂懷幽憤作西道謠以刺遣唐之役也其詞牽与多犯忌諱嵯峨太上天皇覽之大怒令論其罪故有此竄謫壬寅佛名懺悔竟施導師僧五口物及得

度者各一人 甲辰從五位上藤原朝臣春
津為侍從 乙巳山城國紀伊郡空閑地二
町八段賜繁子內親王 庚戌芳子內親王
薨 嵯峨太皇太后所誕第五皇女也依太后
旨停監護使 辛亥追小野篁所帶正五位
下之告身大安寺僧傳灯大法師位壽遠卒
俗姓棕橋部長武藏國人也延曆之末出家
得度大法師安澄之入室而三論之學有邑

寂精因明諸人推服卒持年六十八

續日本後紀卷第七

續日本後紀卷第八起六年正月盡十二月

太政大臣從一位臣藤原朝臣良房等奉勅撰

六年春正月甲寅朔廢朝賀緣天皇之同產

芳子內親王去月薨背也 是日天皇不御

紫宸殿但於陣頭賜侍從已上酒及祿 庚

申天皇御紫宸殿覽青馬宴百官 詔授正

四位下菅原朝臣清公從三位正五位下基

棟王從四位下從五位下有雄王正於王並

從五位上正六位上第河王野長王並從五位下從四位下橘朝臣氏人滋野朝臣貞主藤原朝臣助從四位上正五位下善道宿祿真負百濟王慶仲並從四位下從五位上藤原朝臣貞雄橘朝臣岑繼高道宿祿鯛釣並正五位下從五位下藤原朝臣岳守大春日朝臣公守並從五位上外從五位下御船宿祿清風正六位上藤原朝臣良方藤原朝臣

近主藤原朝臣雄朝野宿祿貞吉藤原朝臣友長佐伯宿祿三松藤原朝臣正雄橘朝臣枝主冊埤真人氏求高階真人黑雄佐伯宿祿宮成吉野真人宮城紀朝臣松求並從五位下正六位上清內宿祿御國老紀宿祿求成直道宿祿廣公物部首廣泉春江宿祿安主尾張連濱主並外從五位下辛酉於大極殿始修最勝會是日授從四位下藤原朝

貞子從三位无位紀朝臣釋子正五位下從
五位下橘朝臣枝子无位藤原朝臣仲子
安倍朝臣貞子並從五位上无位橘朝臣小
數藤原朝臣鳳子並從五位上甲子以從
五位下藤原朝臣秋常為少納言正五位下
藤原朝臣嗣宗為右中弁從四位下百濟王
慶仲為民部大輔從五位下藤原朝臣濱雄
為少輔從四位下藤原朝臣雄敏為兵部大輔

從四位上滋野朝臣貞主為兼大和守彈正
大弼如故從五位下小野朝臣貞道為左
衛門佐從四位下藤原朝臣長為左馬頭正
五位下高道省祢鯛釣為橫津守從四位下
大枝朝臣統成為伊豫守從五位下惟良宿
祢貞道為兼伊勢左圖書頭如故從五位下
在原仲平為駿河守從五位下藤原朝臣友
永為左從五位下藤原朝臣伊勢雄為甲斐

守從五位上藤原朝臣貞成為相模權守外
從五位下出雲朝臣金嗣為武藏外從四位
上藤原朝臣明為兼近江守大學頭如故從
五位上安倍朝臣濱主為外從五位下出雲
朝臣岑嗣為美濃權外權中納言從三位藤
原朝臣良房為陸奥出羽按察使左兵衛督
如故從五位下紀朝臣松永為若狹守從四
位上源朝臣寬為加賀守從五位下藤原朝

臣良房為外從五位下真福良王為能登守
從五位下丹墀真人氏永為越後守從四位
下正躬王為丹波外正五位下坂上大宿祢
鷹主為但馬守外從五位下志紀宿祢永成
為伯耆外從五位下藤原朝臣貞根為出雲
守從五位下朝野宿祢貞吉為美作外云
從五位下菅野朝臣永岑為兼豐前守主殿
頭齋院長官如故 丁卯最勝會竟更引名云

僧十餘人於禁中令論議施御被。己巳天皇御紫宸殿覽踏歌宴侍從已上賜祿有差。庚午天皇觀大射於豐樂院。癸酉天皇內宴于仁壽殿公卿及知文者三四人得昇殿同賦雪裡梅之題訖賜祿有差。丙子彗星見於方長一丈許奏議從四位上民部卿勳六等朝野宿祿鹿取抗表乞老優詔不許伊勢守從四位下丹墀真人清貞卒。己卯以

伊勢國桑名郡多度太神宮寺為天台一院。閏正月甲申朔乙酉天皇朝觀。太上天皇於嵯峨院是日以正四位下源朝臣勳從四位下正道王並為侍從賜扈從群臣祿有差。丁亥奉授周防國無位三坂神從五位下。甲午內藏助從五位上藤原朝臣良相為頭。戊戌織部司織手町穴燒百姓廬舍數炬。己亥行幸畿都野山城國獻御贄賜親王。

已下国司判官已上禄各有差日暮還宮
丙午勅如垣之貯由有年多稔之獲之在務
業得去年勸農諸国致稔今兹不勸習俗猶
怠宜令諸道諸国勸課農桑必期中豐每上野
国言前年網領郡司等稱填調庸欠并減直
物借取諸司諸家出奉錢其手實云附末年
使將報上而不令後年網領知情而封家諸
司等便割調物先補錢代廻利為本動成數

倍年中所報殆及万貫官物未進大亭由此
望請下知諸国疾疫百姓夭折宜令天下国
分寺限七今日轉讀般若兼遣僧醫隨道治
養又令御邑每季敬礼疫神伊勢守從四位
下丹墀真人清貞卒 辛丑行幸水成瀨野
遊獵山城攝津两国獻御贄賜親主已下侍
從及国司已上禄有差 二月癸丑朔乙丑
天皇先幸神泉苑次遊覽比野皇太子從駕

山城國獻御贄便駐驛於右近衛馬埒余先
驅近衛等駿談御馬之遲疾日暮還宮
丁卯令東西兩寺講讀般若心經以彗星類見
也庚午以從五位下文室朝臣助雄為
番頭從四位下和氣朝臣仲世為刑部大輔
從五位下豐前守貞成為大膳大夫外從五
位下大岡宿祢豐繼為木工助從四位上紀
朝臣名虎為兼掃部頭備前守如故從王位

下愛宕王為內膳正外從五位下秦宿祢氏
繼為造酒正從五位上岡於王為齋官長官
從四位下坂上大宿祢清野為右馬頭從五
位下佐伯宿祢官成為助正五位下末野工
為下野守從五位上山名王為阿波守從五
位下文室朝臣笠科為土左守丁丑授從
四位上百濟王勝義從三位正六位上百濟
王末仁從五位下戊寅播磨國仰南郡佐

突驛家依旧建立越前国氣比太禰官雜務
停預国司隸神祇官 三月壬午朔勅遣唐
三艘船恐有風波之變宜令五畿内七道諸
国及十五大寺轉讀大般若經及海龍王經
待使者歸朝為轉經之終 乙酉陸奥国百
姓三万八百五十八人給復三年為濟宥弊
也 勅令相摸武藏上総下総常陸上野七
国相分卷数寫進一切經一部其經修餉通

同色 壬辰授掌侍正五位下大和宿祢館
子從四位下從五位下菅原朝臣閑子為掌
侍 乙未大法師長訓為律師 丙申修理
坊城使負左右各二負今省定置各一負停
給内外權任郡司職田 丁酉遣唐三船所分配知
乘船事從七位上伴宿祢有仁膺諸益從六
位下刀波直雄負膺留學生少初位下佐伯
直安道天文留學生少初位下志斐連永世

等不遂王命相共已匿替之古典罪當斬刑
勅特降死罪一等配流佐渡國已亥授從
四位下百濟王惠信從三位庚戌奉幣貴
布衾兩師二神以祈雨也比及晚頭雷雨賜
諸衛府等祿有差從四位下末原朝臣真殿
卒云夏四月壬子朔癸丑遣右近衛將監
正六位上坂上大宿衿當宗近衛及浮夷
等於伊勢國索捕名張郡山中私鑄錢尉盜

九十七人進鑄錢作具及錢等

甲寅

中納言兼右近衛大將從三位攝朝臣
氏公上表請辭大將職優詔不許
卯授從五位下淨野宿衿良山從五位上
女御從四位下藤原朝臣淨子卒故紀
伊守從五位下經繼之女也天皇納之誕三
皇子一皇女也宗康時康人康新子是也寵愛之隆獨冠
後宮俄病而困篤載之小車出自禁中總到

里翁便絶矣。天皇聞之，哀悼，遣中使贈從
三位也。元京大夫從四位下藤原朝臣秋常等並監護
喪。夏，戊午地震，改越前國人造兵司正六
位上味真公御助麻呂本居貫附元京五條
二坊義濃國惠奈郡飢賑給之。庚申，右京
人正六位上茨田連真麻呂等七人賜姓忠
宗朝臣。辛酉，遣使祈雨於丹生兩師神以

奉授從四位下。壬戌，天皇內宴于紫宸殿，
賜大臣御衣，自外群臣祿各有差。甲子，奉
授元位白玉手奈來酒解神從五位下。乙
丑，授正六位上太神朝臣野主從五位下。
丙寅，火于元馬寮國飼町，其燼毛落中院細
殿之上，撲滅焉。丁卯，兵部省言頻年王臣
并非參議，四位已上走馬不擾，召計越次，
競入，或由人情或在馬力，前後倒錯，難禁。

亂奔望請走馬到埽南頭令各從者據其
馬御即應召計隨序放進亂奔埽中抑留其次
先亂馬依正義訖然則甲乙分明朝禮儀
依詩之 戊辰誦經于都下七寺以 天皇
不豫也勅頒幣於松尾賀茂上下貴布祢丹
生川上兩師住吉諸社令祈澍雨又限七
日令讀仁王經於十五大寺兼通城崇山有
驗之寺同得轉經並以自春迄今不雨也

辛丑 一向令七道諸國宰奠幣名神雲致耳
兩 壬申遣從五位下高原王等奉幣於伊
勢太神宮令祈雨此日發遣雲使等於山城
國宇治綴憲大和國石成須知等社自餘之
國便令國司雲等 丙子遣勅使於神功皇
后山陵宣詔曰天皇 我詔昔良万恐義恐
申賜 止申久 此月御陵乃木伐止聞食 余依
天 老使 天 檢見 余 實 有 氣 因 茲 天 恐 畏 已

無極御陵守等波犯狀乃隨余勘科勘賜止

定太利此過余依天比日之間旱災有止良年畏

天右念賜余掛畏支天朝乃護賜比矜

賜余依之此灾波滅天国家波平天無久夏

可有止思賜天參議從四位下守刑部卿

安陪朝臣安仁從四位下中務大輔兼備前

守紀朝臣名鹿等半老使天護賜比矜賜支

狀半申賜止久申是日終日密雲下丑勅符

陸奥守正五位下良岑朝臣木連鎮守將軍

外從五位下匝瑳宿祢未守等得今日十三

日奏狀知調發援兵一千人案奏狀侮灾星

屢見地震是類與縣百姓多以畏逃又膽澤

多賀兩城之間異類延募控弦数千如有驚

急難可與禦須徵發援兵靜民赴農又多賀

城者為膽沢之後援不益兵数何以救急伏

願依件加配四五月間結般上下暫候時變

其糧料者用當處穀但上奏待報恐失稅事
仍且奏者兵不豫備不可應稅今依請許之
宜能守要宮兼削權變 戊寅會百法師於
八者院限三ヶ月轉大般若經以祈雨等諸
司為之醋食是日晚來雨降終霄不休
五月辛巳朔癸未和泉國言以在和泉郡安
樂寺為國分寺置講師一員僧十口但不置
讀師依請許之 丁酉是端五之節也 天

皇御武德殿觀騎射 辛卯右兵庫頭從五
位上藤原朝臣貞吉為上野次從五位下小
野朝臣末繼為安藝權守從五位下藤原朝
臣正雄為肥前次始自今日限三ヶ月為賀
茂太神轉讀金剛般若經一千卷 壬辰河
內國阿志紀郡志紀鄉百姓志紀松取宅中
所生楮樹其高僅二寸餘而花發者殖于土
器進之 丁酉於延曆寺轉讀仁王經五千

卷御願也 丙午大和国葛上郡從三位高天彦神為名神 六月巳卯勅彈正臺及揆非透使雖配置各異而糾彈違犯彼此亦同但至犯人逃走姦盜隱遁彈正之職不堪追捕自今以後緣紀違犯有可追捕者臺使相通遣揆非違長等隨吏追捕立為永例 甲子公卿咸會東寺緣御願諸佛開眼也 丁丑勅頃緣旱涸願使祈雨頗似有應未能

普潤宜請七大寺僧於東大寺三月三夜聞令稱龍自在王如來名号 甲申奉授上野国无位拔鋒神赤城神伊賀保神並從五位下 丁丑勅国分二寺建立自遠一則名為金光明護国寺一則号为法華戒罪寺先帝救世利物之法遠傳不朽者也而頃年僧寺安居之會獨講最勝王經尼寺戒罪之場無說法華妙典所設法藏用有不同是忍而不

行恐修善闕如_{クニ}宜_ク令_メ五畿内七道諸国安居
之會先於_ツ僧寺_ニ講_シ最勝王經_ヲ次於_テ尼寺_ニ講_シ法
華經_ヲ所願無二無三之勝理_ヲ開示_シ国家除災
植福之大善廣被_ク庶_ニ庶_ニ是夜有赤氣方_ニ世_ニ丈
從_レ坤方來至_ル紫宸殿之上_ニ去_ル地_ヲ北_ニ許丈_ニ光_ニ如
炬火_ニ湏臾而滅_ス已_ニ郊_ニ授_テ无位藤原朝臣數
子從五位下_ニ女御從四位下藤原朝臣淨
子卒_ス故紀伊守從五位下經繼之女也

天皇納之_テ誕_シ三皇子一皇女也_{宗康時康人康新子}

是寵愛之隆獨冠_リ後宮俄病而困_ニ薦載_テ之_ニ小
車_ニ出自禁中_ニ總到_テ里第_ニ便絕_ス矣_{天皇聞之哀}
悼遣_テ中使_ヲ贈_テ從三位也_{右京大夫從四位下}
藤原朝臣文山少納言從五位下藤原朝臣
秋常等並_ニ監護_シ喪_ヲ夏_ニ女御_{ヨリ}已_レ下_ニ至_ス
未_レ右京人散位從四位下内藏宿祿_影子右衛
門大尉正六位上内藏宿祿高守散位從六

續日本後紀ノ 十四

位上井門忌寸諸足山口忌寸永嗣大藏宿
祢雄繼大藏忌寸繼長從八位下檜原宿
祢總通等男女十二人賜姓內藏宿祢雄繼
也高守遠祖後漢靈帝之苗裔甲申延僧
六十口於紫宸殿常寧殿令轉讀大般若經
以禁中有物恠也丁亥地震是日讀經訖
賜物各有差復施大法師僧度者各一人法
師位以下僧各授一階己丑勅令檢非違

使等當色之外著雜色袍壬辰令左右京
職并五畿內七道諸國寫進庚午年籍以收
之中務省庫丙申令太宰府造新羅船以
能堪風波也大和國酒人真人廣公等一炬
改本居貫附右京五條二坊庚子令畿內
國司勸種蕎麥以其所生土地不論沃瘠播
種收穫共在秋中稻梁之外足為食也甲辰
元京人外從五位下安倍宿祢真男等賜姓

御輔朝臣 八月庚戌朔嵯峨太上天皇不
 豫レ天皇為之朝覲黃膳還宮レ近衛府言補
 近衛事春宮坊皇后宮中宮舍人内匠木二
 雅樂寮考人等並是内考至有戈能府自試
 補而今兵部省勘返云大同元年格備蔭子
 孫式部兵部散位子留省勲位等之類聽本
 府試補外考自丁者勅使覆試然後補之件
 人等非格所指須准外考自丁勅使覆試者

其三官舍人并雜勘籍人已豫内考何准白
 丁又格奉大例不勞細色而兵部省備執格
 文還準旧貫太政官处分スラ便弓馬者因循旧
 例本府試補之是日勅曰文殊會夏起自天
 長之年而今聞諸国或準官符而不有遵行
 宜重下知令以倭之 癸丑嵯峨太上天皇
 聖躬未平復天皇重亦朝覲奉為太上天皇
 讀經于延曆寺祈之翌日瘳 丙辰勅令内

外諸國奉幣神祇以期西成焉 己巳勅太
宰大貳從四位上南淵朝臣永河等得今月
十四日飛驒所奏遣唐錄事大神宗雄送太
宰府牒狀知大唐三ヶ船嫌本船之不完備
駕楚列新羅船九隻傍新羅南以歸朝其第
六船宗雄所駕是也餘八ヶ船或隱或見前
後相失未有到者艱虞之變不可不備宜每
方面戒防人不絕炬火羸貯糧水令後著船

共得安穩其宗雄等安置客館得待後船是
日令十五大寺讀經祈願以船到着為俊法
之終遣神祇少副從五位下大中臣朝臣磯
守少祐正七位上中臣朝臣稔守奉幣帛於
攝津國住吉神越前國氣比神並祈船舶歸
著 辛酉以東鴻胥院地二町宛典藥寮為
御藥園 壬申請真言僧十六口於常寧殿
令倭息災之法依有物狹也 癸酉以攝津

國嶋上郡荒田九段賜明經碩儒從四位下
善道朝臣真真太宰府飛驒上奏入唐大使
藤原朝臣常嗣等歸著之由兼使等奏狀
甲戌勅系議太宰權師正四位下兼左大弁
藤原朝臣常嗣大貳從四位上南洲朝臣永
河等得今日十九日奏狀知遣唐大使藤原
常嗣朝臣等率七隻船廻著肥前國松浦郡
生屬嶋与先到錄事大神宗雄船摠是八艘

其依例勞來式寬旅思但自陸入京夏須者
約何則時屬秋獲恐妨民業且以太使常嗣
朝臣為第一艘并備後權掾伴須賀雄知乘
船夏春道永截兩人相隨之其判官長岑宿
衿高衿高名菅原善立准判官藤原貞敏錄
夏大神宗雄准錄事高丘百真讚岐權掾丹
壠高主知乘船夏榎本良棟深根文主舌人
大和耳主陰陽師春菀玉成等十人各造船

聯次入都耳就中如有大使常嗣朝臣引之
共糞者任聽之又信物要藥等老檢校使取
陸路通運自餘人物等陸行水漕可有議定
宜待後勅又未到第二船并一雙船復能覘
候來輒奏聞 戊寅改加賀國人正六位上
百濟公豐負本居貫附左京四條三坊豐負
之先百濟國人也庚午年被貫河內國大鳥
郡以乙未年被貫加賀國江沼郡也 九月

已卯朔癸未中使就故贈二品伊豫親王墓
詔曰早捐柩棺長掩泉臺悼福祿之不融悲
倚伏之難側雖既追榮於前詔逾欲增飾於
當年宜贈榮班以貴幽室可贈一具又詔曰
親王母故无位藤原朝臣吉子屬遇軾輒墜
失爵位時移夏貸追悼宮魂宜贈本班照之
室宓可贈從三位是日授无位吉國女王從
四位下 乙酉從五位上永原朝臣門繼為

神祇大副從五位下藤原朝臣諸成爲治部
少輔從五位下田中朝臣真成爲玄蕃頭從
四位上大枝朝臣總成爲刑部大輔從五位
下文室朝臣助雄爲少輔從五位上文室朝
臣永年爲宮内少輔從五位下嶋田朝臣清
田爲伊賀守從四位下和氣朝臣仲世爲伊
勢守從五位上藤原朝臣貞主爲近江權从
從五位下小野朝臣千株爲備中守丁亥

是重陽之節也 天皇御紫宸殿宴公卿已
下及文人同賦兼潭引題宴畢賜祿有差

甲午遣唐持節大使彖議正四位下行左
大弁兼太宰權帥藤原朝臣常嗣進節力

乙未天皇御紫宸殿右大臣從二位兼行
皇太子傅藤原朝臣三守兼大唐勅書獨召
大使藤原朝臣常嗣昇自東階天顏咫尺勅
曰遠涉危難之途平安叅來乎嘉賜都大坐

常嗣朝臣稱唯拜舞庭中更召殿上置酒等
于時使者及路中艱難一一以聞內侍持御
被一條御衣一襲仲立大臣命常嗣朝臣云
今勅汝街國命遠涉滄海每聞險難憐愍
殊深仍賜纏物即稱唯賜御被拜舞退出
丙申樞中納言從三位兼行左兵衛督陸奧
出羽按察使藤原朝臣良房召內記賜大唐
勅書令以藏之 巳亥勅如聞所以神護景

雲二年以還令諸國分寺每年起正月八月
至于十四日奉讀最勝王經并修吉祥悔過
者為消除不祥保安國家也而今誦讀師等
不必其人僧尼懈怠周旋非法國司檢校亦
不存心徒有修福之名都無殊勝之利此則
緇素異處不相監察之所致也宜停行國分
寺而於廳事修之自今以後立為恒例 辛
丑紀伊國人直誦正六位上名草直豐成少

外記從六位上名草直安成等賜姓宿祿兼
 貫附右京四條四坊元右京人宗形橫根娶
 紀伊國人名草直第日之女生男嶋守養老
 五年昇母姓隸名草氏嶋守即豐成之祖父
 也是日令太宰府進上自大唐所奉請大元
 師畫像矣知制選叙令帳內資人者並以
 八年為限神龜五年格外五位資人十
 年成選自今而後外五位資人選限者宜依

令行之唯神宮司祿宜祝國造外散位郡司
 及倭夷之類不在此限丙午詔曰天皇我
 詔旨良万宜大命乎衆聞止宜遣唐使藤原
 常嗣朝臣等朝乃遣乃道乃遠路荒海乎歷
 苦クヒ羨モロコシ大唐天子ミカト止毛治勞ラ礼レ返事毛早速申賜
 倍倍是乎念行久波常嗣朝臣良勤仕奉ツカフ礼レ留止曾ソ祭止
 毛喜賜大坐須故是以常嗣乎始天水手カ留止
 至万天天冠位上賜比治賜不在唐天身罷カ留太

續日本後紀八

二十三

判官藤原豐並乎哀愍賜比追天冠位賜久度
 詔不天皇我大命乎衆聞食止宜授大使正
 四位下藤原朝臣常嗣從三位判官從五位
 下長岑宿祿高名從五位上判官正六位上
 菅原朝臣善主從五位下贈在唐身亡判官
 正六位上藤原朝臣豐並從五位上冬十
 月己酉朔天皇御紫宸殿賜群臣酒召散位
 從五位下伴宿祿雄堅與備後權掾正六位

上手也雄堅與下賭物新錢廿貫文局所賭
 四貫所約物須賀雄輸四亦令遣唐准
 判官正六位上藤原朝臣負敏彈琵琶群臣
 具醉賜祿有差越前国言慶雲見焉山城国
 宇治郡荒田一町賜死良秀子内親王甲
 寅遣唐大使已下朝拜於八省院無有天臨
 唯大臣行夏例也乙如贈從三位藤原朝

續日本後紀八
三十四
臣吉子更贈從二位以有崇也 丙辰制大
小兩麥耕種勞少而夏月早熟與急力多若
不刈青苗令其成熟貧賤之民將以療飢屢
下禁制不聽為菊而累年奢侈之俗怙青苗
以飼馬庶民之愚利得直以暫用積習至今
不畏憲法宜令左右京五畿內諸國不得更
然其百姓不改悛及所容隱准大同三年格
隨狀科處 丁巳遣唐使錄事正六位上山

代宿祢武益所駕新羅船一雙舩着筑前國
博多津 辛酉奉唐物於伊勢太神宮 乙
丑出羽國言去八月廿九日管田川郡司解
備此郡西隕達府之程五十餘里本自無石
而從月三日霖雨無止雷電闐沓經十餘日
乃見晴天時向海畔自然隕石其數不少或
似鏃或似鋒或白或黑或青赤凡厥壯體銳
皆向西莖則向東詢于故老所未曾見國司

續日本後紀
二五
商量此濱沙地而徑寸之石自古無有仍上
言者其所進上兵家之石數十枚収之外記
爲勅曰陸奧出羽并太宰府等若有機變隨
宜行之且以上言充制推變令禦不虞又轉
禍爲福佛神是先宜修法奉幣丁卯撰津
国人直講博士從六位下佐夜部首類主賜
姓善友朝臣編附左京四條二坊癸酉以
右中弁正五位下藤原朝臣嗣宗爲左中辨

從五位上良岑朝臣高行爲兼右中弁右近
衛少將如故從四位下和氣朝臣仲世爲治
部大輔正五位下小野朝臣真野爲諸陵頭
從五位下橘朝臣起奈理爲大藏大輔外從
五位下御輔朝臣直雄爲大膳亮從四位上
橘朝臣弟氏爲右京大夫系議正四位下三
原朝臣春上爲兼伊勢守從五位上長岑宿
祢高名爲次從五位下紀朝臣盛麻呂爲常

陸夕是日建禮門前張立三幄置雜唐物內
藏寮官人及內侍等交易名曰宮市 丁丑
奉授坐_ス下_ニ總_ニ國_カ香_カ取_リ郡_ニ正_ニ二_ニ位_ニ伊_ハ波_ヒ比_ヒ主_ス命_ニ
坐_ニ常_ニ陸_ニ國_ニ鹿_ノ嶋_ノ郡_ニ正_ニ二_ニ位_ニ勲_ニ一_ニ等_ニ建_ル御_カ加_リ都_ニ
智_チ命_ニ並_ニ從_ニ一_ニ位_ニ坐_ニ河_ニ內_ニ國_ニ河_ニ內_ニ郡_ニ正_ニ三_ニ位_ニ勲_ニ
二_ニ等_ニ天_ニ兒_ニ屋_ニ根_ニ命_ニ從_ニ二_ニ位_ニ從_ニ四_ニ位_ニ上_ニ比_ヒ賣_ル神_カ
正_ニ四_ニ位_ニ下_ニ散_ニ位_ニ從_ニ四_ニ位_ニ下_ニ冊_ニ墀_ニ真_ニ人_ニ祖_ニ子_ニ率_ル
十一月己卯朔庚辰天皇御大極殿遣使

奉幣於伊勢太神宮 癸未災于伊勢齋宮
燒宮舍一百餘宇遣左衛門佐從五位下田
口朝臣房富賚絹百疋綿三百屯調布五十
端存問齊內親王左京人左大夫正六位上
山直池作等十人改直字賜宿祢池作之先
出自天穗日命之後也左京人正六位上御
春宿祢春長等十一人改宿祢賜朝臣是百
濟王之種飛鳥戶等之後也文章得業生從

六位下菅原朝臣是善對策處之中上進取
三階伊豫國人外從五位下風早直豐宗等
一煙賜姓善友朝臣兼除邊籍貫附左京四
條二坊天神饒速日命之後也 十二月己
酉朔庚戌遣叅議從四位上行春宮大夫兼
右衛門督文室朝臣秋津奉幣於伊勢太神
以齊宮燒損也又去天長九年九月依多氣
齊宮遠離太神宮每夏無便上定度會離宮

以為齊宮焉今依火災上定多氣宮地可為
常齊宮之狀上同令此使祈申於太神宮 丙
辰太政官左大臣正二位臣藤原朝臣緒嗣
右大臣從二位兼皇太子傅臣藤原朝臣三
守太納言正三位兼左近衛大將臣源朝臣
常中納言正三位臣藤原朝臣吉野中納言
從三位臣藤原朝臣愛發中納言從三位兼
右近衛大將臣橘朝臣氏公權中納言從三

續日本後紀
位兼行左兵衛督陸奥出羽按察使臣藤原
朝臣良房奏議正三位行左衛門督臣源朝
臣信泰議從三位行中務卿兼播磨守臣源
朝臣定泰議太宰權帥從三位兼行左大弁
臣藤原朝臣常嗣奏議正四位下行伊豫守
臣三原朝臣春上奏議從四位上守民部卿
勲六等臣朝野宿祢鹿取奏議從四位上行
春宮大夫兼右衛門督臣文室朝臣秋津奏

議從四位下行刑部卿臣安倍朝臣安仁等
奏言臣聞惟天玄默逃德不動惟神著明有
誠必感故人君孝治昊穹不能愛其靈貺至
德潛通丘瀆以之効其禎祥伏惟皇帝陛下
洵育侖德允恭配羨纂洪基於累聖弘前烈
於重光浹宇食和環瀛樂道允歆群生孰不
霑仁伏見泰河國守從五位下橘朝臣本繼
等奏併去年十一月三日五色雲見室飯郡

續日本後紀

形原鄉又越中國，以從五位下貞世朝臣高世等奏，稱去六月廿八日，慶雲見新川郡若佐野村，並皆秋色奇麗，形象非常。臣等謹檢孫子瑞應圖曰：慶雲，太平之應也。禮斗威儀曰：政和平則慶雲至。文孝經：接神契曰：德至山陵，則慶雲出。普閱曩篇，緬尋爰牒，兩國上奏事，叶古典。夫自非道格區宇，仁覃海隅，何亦降斯玄符，錫彼景福。臣等幸屬生涯，叨

簪紱，見未見於今日，遇未遇於茲晨，不任持躍之至。謹拜表陳賀，以聞。勅：上靈施貺，允飯神功。玄鑒降狀，必停茂烈。是以德佩就日，猶揚克讓之謙光。化揮仁風，逾彛靡記之樞頂。朕祗兼丕緒，嗣守宗祧。履薄以想，苞熙馭朽。以求至道，而誠慙經遠。明謝動天，何以致景雲之禎祥。當槐棘之奏賀，若嘉穀栖畝。種且原，雖匪郁々之兆烟，而朕之往窳也古。

續日本後紀

三十一

人不云乎見祥增戒則休徵應機至也人真
忠誠以轉不遠重賀之事都所不爭 丁巳
奉授越前国正三位勳一等氣比大神從三
位餘如故伊勢国正五位下多度大神正五
位上 辛酉天皇御建禮門分遣使者奉唐
物於後田原八嶋楊梅柏原等山陵 癸亥
勅以經干真福寺維摩會誦師之僧宜為宮
中最勝會講師自今以後永為恒例 乙丑

車駕遊獵於水成瀨野山城搃津河内等国
司獻御贄賜扈從群臣及国司等祿各有差
庚午天皇御建禮門奉唐物於長置山陵
為漏先自之頒幣也

續日本後紀卷第八

