

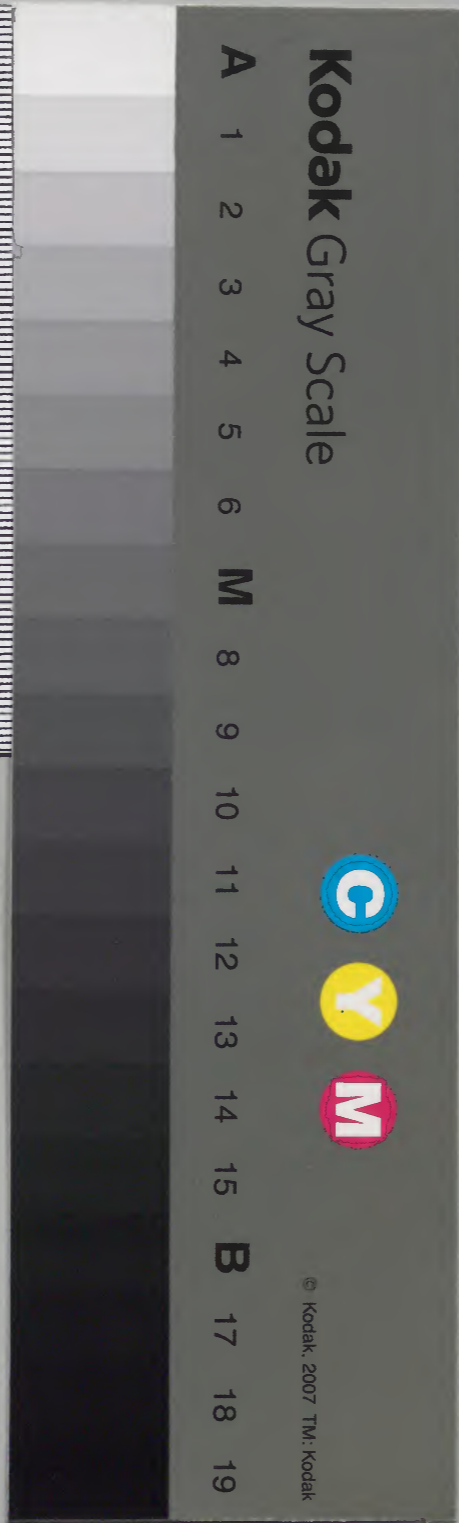
# 東武編年録

射

和書門			
一五二四六	一七四六	九	六
號	函	架	冊

内閣文庫		
一五〇函	一五二四六號	和書
一七架	大冊	

内閣文庫	
番號	和 15246
冊數	6 ( 3 )
函號	150 105



糊などで貼り付けられている部分がめくれない箇所あり

東武編年録卷之三

慶安元年戊子

正月大

十日 若君誕生 鶴松丸

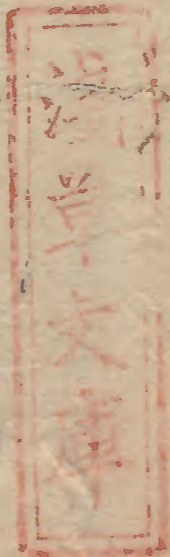
廿四日 台徳院殿十七年御忌於増上

寺有追福勅使花山院大納言定好院使

櫛笥中納言隆朝葉室参議頼業岩倉宰

相具起來而賜御經

二月大



九日 大納言殿渡御於酒井讚岐守筭  
十五日 改元慶安

三月大

三日 贈大納言廣忠鄉百年御忌於叁  
州大樹寺法事執行本多内記政勝松平  
越中守大久保加賀守為奉行

十三日 安部撰津守信盛酒井壹岐守  
忠重及兩組諸士被附於 大納言殿

十四日 牧野義濃守成儀室賀源七郎  
正俊為 德松殿傳

廿四日 日光門主二品親王宣下勅使

持位記到於東叡山  
喜連川右兵衛督尊信乱心蟄居彼家人  
等因奸邪被流刑

四月小

十三日 日光御登山 大權現三十三  
回御忌辰也一切經轉讀有法華八講日  
光門主尊敬法親王妙法院堯然法親王  
聖護院道晃法親王梶井慈胤法親王竹  
内良尚法親王青蓮院前大僧正尊純實

相院大僧正義尊圓滿院大僧正常尊昆  
沙門堂大僧正公海等出座二條右大臣  
光平菊亭前大納言經季飛鳥井前大納  
言雅宣四辻大納言季繼清閑寺大納言  
共房西園寺大納言實晴大炊御門大納  
言經敦其餘公卿殿上人着座

廿三日 還御于江城

五月小

八日 日光登山之公卿殿上人並諸門  
跡到江戸右御對面

廿七日 寄增米地三百於青蓮院且賜

未切經

廿六日 天田不

十一日 參州鳳來寺造替太田備中守

資宗杉浦内藏允正友為奉行

十三日 定新番二組以曾我太郎右衛

門駒井右京為頭

十六日 古田兵部少輔重恒卒無嗣使

淺野因幡守長治龜井能登守茲政守濱

田城石列

廿二日 松平右衛門太夫正綱卒四十

七月小

四日 鶴松殿早世真院齡

廿六日 夜木造清左衛門之家人安田

六右衛門者殺害清左衛門並其妻子及

家人男女凡十一人斬戮之害已妻子而

則逐電

廿九日 安田六右衛門於麻布自殺然

未死則捕之其親族共悉磔之

八月太

十六日 松平大和守直基卒四十

廿日 稻葉淡路舟紀道於居城丹列福

自殺依亂心上使新見七右衛門高城

清右衛門定國副使松平山城守忠國織

田上野介信勝在番

九月小 轉法輪實秀參向任槐拜謝云云

十一月小

六日 豆列三嶋驛出火當所大神社及

寺院驛舍六百餘軒災滅

十二月大

廿二日 松平万助元服於御前賜諱字

號光通叙從四位下任左近衛少將兼越

前守

廿三日 蜂須賀千松錫島翁助元服於

御前共賜諱字被授松平氏千松任阿波

守称光隆翁助任丹後守称光茂

廿八日 黑田右衛門佑長之賜諱字号

光之且被與松平氏

慶安二年己丑

正月小

三日 秋田河内守俊季卒於大坂

二月大

八日 命大德寺僧隨倫江雪琢玄江雪

清巖等令東海寺輪番

十三日 勤番之品改之無怠慢勉輩賜

黃金

三月大

七日 大納言殿被定花押

十二日 長井大膳亮自殺

四月小

五日 大納言殿為日光御首途入御於酒井河內守忠清亭有三獻儀賜御刀光忠清又獻御脇指調畢而忠清之令子與四郎奉謁見矣供奉之人響應之既而還御豫叅欲渡御於王子茶殿課堀田正盛雖經營之因雨天俄渡御于忠清之第十日 大納言殿發駕于日光酒井日向守忠能先驅也掃部頭直孝肥後守正之

讚岐守忠勝豐後守忠焠及井伊勲員尉直滋松平和泉守乘壽稻葉美濃守正則內藤志摩守正重增山禪正忠正利牧野佐渡守親成等供奉其行粧甚盡美麗十七日 御登山午刻祭禮畢而御叅詣廿二日 皈御于江城

五月大

六日 勅使兩傳奏飛鳥井及小川坊城大納言俊完清水谷大納言實任清閑寺大納言共房等叅向

六月小

廿日 子刻大地震家屋倒倒移矣松平  
藤松家人七十餘輩壓死其外死者於江  
戶三百余人

七月大

三日 東叡山大權現宮前額被染宸  
筆到來乃被掛之日光門主為入洛發途  
大澤右京亮基重松平伊賀守忠晴扈從  
是後陽成障因三十三回忌也

八月小

廿五日 上使今川刑部太輔範英趣洛

九月大

朔日 琉球國王尚寧使伴致志川來而述  
彼國續封之謝詞

十九日 伊勢太神宮遷宮為御名代吉

良若被守義各參詣奉納御太刀菊一文享  
來國光

御馬於兩宮

廿三日 高野山無量壽院寶性院見樹  
院逢免而飯山是依訖論五年以來被留  
在江戶父世大和守廣之趣高野山



十月小  
二日 慈眼大師七回忌也 將軍家彼

影堂有御叅

十一日 前開白左大臣信尋薨五十一

十三日 諏訪土佐守頼郷新見亡右衛

門正信為長松殿傳

十一月大

廿日 松平新太郎光政息女將軍家

為御猶子嫁一條右太將伊實入洛中根

大隅守正成石卷權右衛門扈從

十二月小

諸國寺社領賜御朱印

廿六日 西細川肥後守光尚卒三十一

慶安三年庚寅

正月大

十一日 建山大納言殿御亭於西丸今

日事始也因茲為御名代品川内膳正高

如詣日光山

廿六日 德松殿着袴始於 大納言殿

御部屋有其議式

二月小

廿七日 東叡山大權現宮被造替石

尾七兵衛葉山内匠川口源兵衛為奉行

三月大

阿蘭陀屋形獻使价

十六日 淺草觀音堂造替為佛具料賜

黃金千兩知樂院為寺家修補

五月大

三日 配岡田淡路弁源重治於會津

七日 尾張大納言義直逝法名源敬

六月大

十七日 東叡山大權現宮有御遷座

為御名代今川刑部太輔範英叅宮

八月大

十八日 西凡御殿修安鎮法昆沙門堂

公海勉焉

廿五日 前大覺寺空性法親王滅還七俗

卷号 隨

九月小

二日 大風

廿七日 大納言殿御移徙于西丸

廿八日 將軍家渡御于西丸有御祝禮

十月大

十二日 勅使飛菊亭井院使園新院使清

谷 叅向年甫之祝慶且 大納言殿御移

徒被賀之鷹司信平來府

閏十月小

十日 淺草御放鷹依久間源四郎捧討

書乃被召出之

十一月大

七日 長松殿元服

慶安四季辛卯

正月大

朔日 依御不豫無拜賀

四日 諸大名出仕西丸拜禮

五日 長門少將毛利秀就卒四十一

二月小

二日 招馬大膳亮義胤卒

廿四日 藤堂大學頭高次家人内海六  
郎左衛門永井信濃守尚政家人山崎兵  
左衛門召營中其藝 台覽内海精振捨  
廿五日 松平陸奥守忠宗家人松原左  
馬介召之劔術 台覽  
晦日 東叡山 大權現之額並心經  
太上皇宸筆到來則命昆門被掲之

四月小

三日 被進御領於長松君德松君各拾  
石二條右大臣光平妙法院堯然親王青

蓮院大僧正尊純梶井慈胤親王竹内良  
尚親王並月卿雲客叅府  
十六日 東叡山 大權現 宮經營畢覃  
夜奉遷 神於新殿門跡出座公卿着座  
為御名代吉良義冬叅詣進獻雄劔龍蹄  
十七日 於神殿一切經轉續門跡公卿  
出座如昨日 大納言殿御叅詣為御名  
代讚岐守忠勝叅 宮獻納 御太刀行國神  
馬驪  
廿日 前軍家有御事四十 歲 今日堀田正

盛阿部重次殉死内因信濃守正信從焉  
廿一日 奥山茂元衛門自殺  
廿三日 三枝土佐守守重自殺今晚送  
御遺体於東叡山

廿六日 趣御遺體于日光山内藤志摩  
守忠重永井日向守直清土屋民部少輔  
忠直小笠原壹岐守忠朝秋元越中守富  
朝小出伊勢守吉親行桐石見守貞昌三  
浦志摩守安次京極主膳正高通鳥居主  
膳正忠春供奉御中陰之間在山但内藤

忠重永井直清落髮酒井讚岐守登山沙  
汰諸事

五月大

六日 奉葬于日光山

十七日 勅賜 大猷院殿贈太政大臣

正一位勅使西園寺内府實晴齋位記宣

命登山

廿一日 西園寺及院使四辻大納言

親院使姉小路中納言公景女院使五

條中納言為適來奉吊 大猷院殿然不

及平對顏

廿三日 詔使院使賜飯洛殿及錄

六月小

廿五日 大納言殿初而出御前殿諸大名及旗下諸士拜謁獻御太刀御馬

七月大

由井正雪等之惡徒捕之悉磔之

九日 松平能登守定政遣世妄依捧諫

書沒収領地長勢島列被豫兄隱岐守定行

八月大

井伊兵部少輔直之遠藤備前守常季堀

美作守親昌大坂城勤番太御番頭植村

帶刀泰朝松平丹後守重信同趣

十六日 御近習臣多叙爵

十八日 補征夷大將軍任内大臣兼右

近衛大將為淳和并學兩院別當氏長有

賜隨身兵杖聽牛車為右馬寮御監自公

家被進御太刀御馬勅使菊亭前大納言

經季小川坊城前大納言俊完清水谷前

大納言實任廣橋中納言緜光來賀高倉前大

納位承慶候御裝束土御一條教輔參向

攝關大臣親王門跡等差使作獻賀儀

廿一日 饗勅使於營中有猿樂

廿五日 勅使賜飯浴殿

廿七日 御一族及列國牧伯麾下諸士

拜禮獻太刀賀將軍宣下也

九月小

五日 召候伯達官於營中有饗應猿樂

十七日 參刈鳳來寺大權現遷宮且

有藥師入佛小笠原山城守忠知為御名

代參詣將軍家為御名代酒井河內守

忠清吉良若狹守義冬上洛而以謝禮被

進白銀真綿等於禁裏院中

十九日 賜參刈葺屋於稻垣重種棋津

此日御判始

廿二日 召旗下諸士賜膳令觀猿樂

十月大

大關右衛門增親松平豐前守勝義板倉

甚太郎重直及賀々瓜甲斐守直純駿府

勤審

十五日 酒井忠清吉良義冬共任少將  
而飯江戶忠清改雅樂頭

十一月小

朔日 河州譽田宮並臺箇塚村民屋九  
百余軒燒亡云云

廿八日 戶田左門氏鉄讓領地於嫡子  
氏信

十二月大

廿五日 松平越後守光長叙從三位任  
左中將是日松平越中守定綱卒六十

廿八日 嶋津又三郎首服於御前賜諱  
字及松平號任叙四品拾遺兼薩摩守禰  
綱之父光久改大隅守

承應元年壬辰

正月小

三日 牛込權兵衛今村九郎兵衛喧嘩  
乃方死矣相共本多美作  
守隊御書院番

十一日 御具足之祝且連歌御執行自  
今年以今日被式日一善定自  
承應二年



廿八日 山手出火諏訪土佐守頼郷西  
郷孫六延貞内藤豊前守信熙松平主殿  
頭忠房其餘數十宇災

三月小

十七日 從佐川注進曰伊丹之同心辻  
藤右衛門與蓮華坊有隙蓮華坊麓山中  
伊丹之家人擊殺之云云  
晦日 公郷雲客數人下向江戸謁御前

四月小

高木主水正正弘松平外記忠實大御督

其隊二條城勤番

四日 阿淡兩州牧蜂須賀忠英卒四十

六日 東叡山大猷院殿御堂御入佛

為御名代保科肥後守正之叅詣

廿日 無御叅

六月大

諸國供水

七月小

二日 紀州三浦定環死

八月大

溝口出雲守宣直土岐山城守賴行森河  
羊彌重政及岡部丹波守興賢上野河波  
舟負當大坂城在番

二日 尾張參議允義室家誕男子  
松平外記忠實於二條城病卒因茲子備  
中守忠直上京

九月小

十五日 修崇源院殿年忌於增上寺

十八日 改元承應

城羊左衛門家人元嶋刑部左衛門依訖

之凶賊數人搗之戶次右衛門林戶右衛  
門石橋源右衛門土岐與左衛門藤江又  
十郎三宅平六等也此外有自害者

廿二日 凶賊皆於淺草磔之

十月大

大久保右京亮教勝並新庄越前守直好  
内藤伊勢守信充溝口内記駿河在番

十一月大

十二日 德松君元服

廿二日 尾張允義息並初詣山王直

登城 將軍家御對面賜御腰物貞

十二月小

二日 將軍家御母堂逝太

五日 夜葬東叡山護國院謚寶樹院殿

廿日 為御名代保科肥列正之詣御堂

承應二年癸巳

正月大

二日 因御眼忌未闋而無御謠初

廿五日 御謠初

二月小

廿六日 公卿來賀如恒年

三月大

二日 於東叡山寶樹院殿有御追福被贈從二位

四月小

朔日 中川内膳正久盛卒六十

石川播摩守總長堀越中守利昌二條城

勤番

廿日 大猷院殿第三回御忌於日花山

右法會大臣公卿及諸門跡來會

五月小

廿八日 伊達左京太夫宗時卒九三十一

六月大

二日 伊丹播摩守康勝入道順齋死九十一

廿三日 板倉周防守重宗從京都下着

拜謁獻御道服並根矢 是日京都出火

禁裏院中回錄公家屋宅多燒亡云云

廿七日 為御使青木新五兵衛入洛是

由大内炎上也

閏六月小

吉良若校守義冬趣京師

七日 青木新五兵衛飯板倉重宗賜

殿歸京師賜御刀及御馬黃金

十七日 酒井撰津守忠當白加藤肥後

守忠廣卒于配所七五十一

廿七日 流伊勢祭主於佐渡

是月水學云者於長崎往昔所沉海金及

鉄炮揚之及彼者被下之

七月大

二日 從四位下和泉守毛利光廣卒八

八月大

本多豐前守正貫中根大隅守正成並秋  
田安房守盛季丹羽式部少輔氏純板倉  
主水重良大坂勤番

十二日 任右大臣勅使清閑寺前大納  
言共房持位記來仙洞赫院女院被進御  
太刀且又花町良仁親王九條太閤幸家同  
大納言兼晴高倉前大納言永慶同來  
是日綱重綱吉兩卿任左右中將叙從三

位兼左右馬頭尾張參議允義任中納言

十六日 饗勅使於管中

廿日 紀伊亞相母堂逝号養珠院

九月小

十八日 牧野佐渡守親成父世大和守  
廣之内藤出雲守忠吉土屋但馬守數直  
為御近習

廿三日 右大臣勅許為被謝之保科肥  
後守正之今川刑部大輔範英上洛  
押田三次郎為御腰物奉行元御腰物奉行也

廿八日 琉球使者聘禮

十月大

戶田主膳忠晴堀三右衛門直景久具忠  
左衛門正長並北條右近太夫氏利駿府

勤番

十三日 保科正之任權中將今川範英

任右少將

十二月小

二日 寶樹院殿有御追福

十一日 毛利千代熊細川六丸上杉喜

平次元服於御前各賜諱字千代態號綱

廣兼大膳太夫六丸號綱利兼燃中守喜

平次號綱勝兼播磨守共銜任四品拾遺

廿一日 松平德千代松平岩松元服於

御前賜諱字德千代號綱賢兼下野守岩

松号綱晟兼彈正少弼

廿三日 松平三左衛門元服于御前賜

諱字号綱政兼伊豫守

承應三年甲午

正月大

八日 稻垣撰津守重種卒二十

十二日 松平犬千代元服於御前賜諱

字号綱利後或綱基叙正四位下任左近衛

少將兼加賀守且賜御脚指俊國綱利又有

進獻

廿四日 修 危德院殿年忌於增上寺

任特貴屋為導師勅使德大寺大納言公

信園大納言基音持明院中納言基貞兼

室中納言頼業來贈御經

廿六日 四品拾遺和泉守松平乘壽卒

二月小

十二日 松平筑前守忠之卒三十五

三月大

三日 命內藤帶刀忠興為大坂御城代

四日 久世大和守廣之趣京師是因皇

后經營事也

十日 鷹司信平元服賜松平氏任充兵

衛督信平者關白信房男也

十一日 皇后造学始

四月小

松平丹後守重信植村帶刀泰朝二條在  
番

四日 紀伊亞相女嫁九兵衛督信平

廿二日 勅使野々宮院使小川女院使

清水御對顏如例

六月大

十七日 日禿山 大權現宮修造右遷

宮奉幣使山本宰相參向 將軍家為御

名代吉良義冬及小笠原壹岐守忠知參

詣先是酒井忠勝登山監察之

七月小

九日 紅葉山建 大猷院殿御堂今日

上棟本原七郎三郎及之賜御太刀御馬

十日 御入佛

十一日 將軍家御參堂

八月大

小笠原主膳負信三宅大膳亮康盛仙石

越前守政俊並池田帶刀長賢田中主殿

頭定官大坂勤番



六日 定新御番指物品

九月小

十六日 紅葉山 大權現宮修造畢而

戌刻右近宮日禿門跡妙法院門跡出座

西園寺右大臣實晴園大納言基俊岩倉

中納言具起竹屋參議光長等公卿着座

梅溪參議季通奉幣

十七日 修法事日禿門跡為導師小倉

中將樋口中將執綱極臈藏人執蓋公卿

着座如昨日 大樹御參宮被獻御太刀

御馬拜禮奉幣

二十日 今上帝崩 謚後光明院

廿二日 阿部豐後守忠殊賜御腰物壽延

廿四日 紅葉山 台德院殿御堂入佛

大岡兵藏赴京師依天子晏駕也

廿七日 吉良義冬發京都

十月大

朔日 拔倉市正重大被遣京都是仙洞

女院奉問起居且加兄周防守重宗法事

中勤番以下令沙汰之也

松平出雲守勝隆伊丹播摩守康長上洛  
西鄉孫六延貞木堂源七郎采親神保左  
京宣俊並渡邊丹波守吉細駿府在番

十一月大

昆沙門堂公海隱居室樹院日門移本院

十一日 錫島紀伊守元茂卒三十五

廿八日 花町良仁親王禪跣是日牧

野佐渡守親成爲所司代加信一

晦日 雪降覃晚風甚於在夕所々民屋

吹倒多矣且有凍死者云

十二月大

二日 室樹院殿修御法事昆門勤之爲

御名代豐後守忠秋參詣

十四日 松平宮内少輔彙久依御旨改

和泉守

廿二日 松平已之助元服賜諱字號細

宗兼美作守

廿五日 松平允兵衛督信平松平久松

賴純任權少將久松改允京太夫保料虎

菊元服敘任四位侍從号長門守正賴

廿八日 京極丹後守高廣讓領國於令  
子高國

明曆元年乙未

正月小

十二日 命日亮御名代於安藤右京亮  
重長大澤兵部少輔

二月大

四日 牧野佐渡守親成任侍從且賜御  
刀素國御馬依迹日上京也

廿一日 水野美作守四品勝重卒五十一

三月小

閏駿列薩埵山道停吹上道江原與右衛

門佐藤勘右衛門柘植右衛門作為奉行

廿一日 有馬中務太輔忠卿為參勤趣

江戸於路次卒

廿三日 勅使清閑寺一位共房野々宮

前大納言定逸坊城前大納言俊亮橋本

前中納言下向季甫之祝慶兼依踐祚也

四月大

岡部丹波守興方松平豐前守勝義二條  
勤番

十三日 改元明歷

七月小

三日 賜有馬忠卿家督於其子松千代

八月大

青山因幡守宗俊土方河内守雄次堀美  
作守親昌大崩土佐守增親並高木至水

正夕弘松平外記伊雄大坂勤番

二日 興正寺權僧正昭起與西本願寺

允圓諍論配昭起於佐川本願寺破學寮

九月小

十日 北條安房守氏長為大監察

十月大

松平數馬良尚本多内膳助久渡邊久藏  
並稻葉伊勢守正吉駿府勤番

四日 戶田九門氏鉄卒七十九

八日 朝辨使份聘禮

十一月大

七日 松平出羽守直政二男上野外近

榮爲叔父但馬守直良養子

十三日 紀州和歌山城炎上

廿四日 津輕土佐守信義卒三十七

十二月大

朝鮮人的路於攝州兵庫逢難風入室津

十餘日逗留

明曆二年丙申

正月小

十二日 松平丹後守重信爲駿府城代

廿三日 新帝即位 將軍家爲御名代

松平右京太史賴重吉良若狹守義冬上

京

二月大

十四日 賴重義冬叙從四位上 叙從四位下

三月大

八日 松平丹波守允重爲大坂御城代

替內藤繁乃板倉周防守自京都下着

十九日 酒井忠勝免許執職

廿四日 將軍家患疱瘡諸人出仕

廿六日

日根野織部正吉明平無嗣絶

廿九日

勅使院使觀修寺前大翻言經

廣園地宰相五條三位下向奉始祝慶兼

踐祚被賀之二條右大臣亮平德大寺并

大臣公信

頃日共任掇

聖護院大覺寺實相院

圓滿院等之門跡下向然共不能謁見矣

井伊直孝保料正之挨拶之

四月小

中根大隅守本多豐前守二條勤番

七日 疱瘡壓而被浴酒湯勅使院使高

倉三木永敦池尻宮内少輔共孝藤谷三

位爲條西村安藝守等來賀之

十日閏四月大

四日 豐後府丹城

日根野吉明居城

在番木下

伊賀守後治松平市正重賴同御目付津

田平丸衛門齊藤丸源太奉之

五月小

三日 將軍家御衣袖被塞之

廿六日 入御於酒井讚岐守牛隱亭

六月小

四日 於筋違橋外有勅進後樂親世九  
近爲太夫

七月小

三日 稻葉伊勢守正吉於駿府城橫死

五日 北條安房守氏長小田切喜兵衛

松猶到駿府披見之瀧川長門守利貞同

趣

十七日 仙波正遷 宮爲御名代松平

伊豆守信細參詣

廿七日 京極飛彈守高仲築田邊城 後丹

前丹後守高國入道安智拒之井伊直孝  
保料正之和解而終廢城

八月大

太田<sup>原</sup>飛彈守政清溝口金十郎井伊兵部

少捕直之細川豐前守興隆並堀越中守

利昌加々瓜甲斐守直澄大坂勤番

五日 賜総州關名於板倉重宗

十六日 亥刻元御服早出火到京橋八

所堀燒亡大小舍屋都六百九十餘軒 云

九月小

廿三日 清泰院逝 三十

十月大

二日 牧野駿河守從四位下源忠成卒

牧野内膳康成戶田淡路守氏經一邑右

京並三技能登守守全駿府勤番

廿五日 師柳生内膳宗被學刀術

廿三日 十一月大

令射的御覽 晦日 的射

十二月小

朔日 從四位下右少將周防守重宗卒

十二日 於御前林道春講大賜綿衣學

明曆三年丁酉

正月大

十八日 未刻本御出火烈風至神田臺

節違橋邊鎌倉町日本橋中橋靈巖島悉

炎上

十九日 午刻新鷹匠町出火水戸殿吉

祥寺小石川元鷹匠町後樂町飯田平代

官卑雉子橋一橋御天守御本城神馬橋



大名小路捨田邊大履巨宅咸焦土同刻  
麴早出火山王社松平越後守井伊掃部  
頭以下大小舍屋燒亡不可勝計也  
將軍家渡御于西丸

廿三日 林道春卒 七十五号  
文敏先生

朔日 五保斜長門守源正頼卒 十八

九日 一家宅燒亡之輩賜金銀江戸町人  
同被早之銀一萬貫目也

三月大

十日 使加藤出羽守泰與守龜山城爲  
御使多賀丸近照坂六右衛門趣焉是城  
全山寄虎之助幼卒而無嗣子也

廿四日 肥前國牧鍋島勝茂卒 七十  
八

大久保右京亮教勝池田帶刀長賢二條

勤番

五日 尾張中納言允義息五郎太元服  
於御前賜諱字彌細義任右兵衛督稱德  
川

十五日 大猷院殿七回忌松平伊豆守  
松平出雲守等奉行之  
十六日 讀經  
十八日 讀經畢而有法華八講  
十九日 曼陀羅供  
二十日 御經供養 將軍家御參堂  
廿五日 皆川又七郎廣隆卒  
六月大

十日 增上寺僧高靈為智恩院方丈  
十七日 秋元越中守畠朝卒  
七月小  
十日 伏見殿姬君入輿于西丸  
十八日 格平摺津守定良卒  
廿一日 伊達遠江守秀宗致仕  
廿二日 慈寧寺松頓謫于津輕以令法  
流錯亂也  
八月大  
鳥居王膳正忠春稻坂信濃守重祥新莊

越前守直好松平内匠重正及植村帶刀  
泰朝松平外記伊雄大坂勤番

九月小

十四日 勅使清閑寺大納言院使難波

中納言柴山中納言等参向

廿六日 北馬頭殿新茅移徙

廿八日 右馬頭殿移新宅 是日稻葉

美濃守正則為執權

廿九日 安藤右京亮重長卒 五十八

十月大

戶田主膳忠晴溝口内記宣俊菅谷八郎  
兵衛政照及中根日向守正勝駿城勤番

八日 西堂為金地院任職

廿六日 對馬侍從平義成卒 五十四

廿七日 伊東大和守祐久卒 四十九

十二月大

十五日 鷹司前關白九大臣信房薨 十九

三或十月  
二十五日

万治元年壬戌

正月

十日 本郷出火至新橋八町堀焼亡

廿四日 台徳院殿修奉忌於増上寺知

恩院尊亮親王爲導師將軍家有御詣

詔使院使清閑寺一位共房園地中納言

竹屋中納言樋口參議信庸等來贈御經

廿九日 太子親王宜下因茲使吉良義

冬上京被賀芝

二月大 傳奏野々宮大納言定逸逝九十一

十五日

十六日 賜五山十刹公帖於金地院隱

廿一日 鷹匠町池端赤坂三所出火

廿七日 賜讚刈丸龜於京極刑部少輔

高和豊後府内城於榕平將監忠重

廿八日 松平隱岐守定行承井信濃守

直政讓領國於其令子定行子定賴

三月大

十八日 水野出羽守忠職爲大坂御城

代向後暮可相代云云 曾我又九衛門古祐爲大坂守

十九日

奉<sup>一</sup>替父丹波守吉祐

四月小

高木主水正夕弘松平左近將監真乘二  
條勤番

十日 山王社造替板倉甚大昂重直橫  
山内記和清奉行

六月小

八日 伊達遠江守藤原秀宗卒<sup>七十</sup>

七月大

九日 池田織部<sup>出雲守</sup>來分部伊賀守

喜治宅而喜治語入夜織部不慮斬喜治

喜治亦執短刀擊織部則死喜治翌日死

十二日 四位羽林伊達忠宗卒<sup>六十</sup>

十六日 挂橋於淺州川坪内平右衛門

柴山権北衛門奉行之

廿三日 改元萬治

廿五日 本願寺前大僧正亮從化<sup>五十五</sup>

廿八日 格平加賀守細利與保科肥後

守正之女嫁娶

八月小

松下遠江守忠樹堀丹波守直言板倉内  
膳正重矩西郷孫六延負並松平豊前守  
勝義因部丹波守興隆大坂勤番  
十三日從長崎奉行甲斐庄喜右衛門  
進曰大村因幡守純長采地土民爲邪蕪  
者六百三人悉捕之令糾問依其輕重或  
梟者或下獄云云  
九月大依林  
大明福王臣來而請援兵  
七日土井遠江守利隆隱居累利重經

立近藤夜九島内藤甚之丞町野助左衛  
門秋山十右衛門爲火消役  
十五日修崇源院殿年忌於增上寺松  
平伊豆守信細並井上河内守正利松平  
出羽守勝隆伊丹藏人勝長等經營之勃  
使清閑寺共房勸修寺經廣院使芝山中  
納言宣豊難波中納言京種泰向有贈經  
十月小  
前田右近利豊丹藤彌三郎重頼平野權  
平河勝並酒井飛彈守重之駿府勤番

十二日 從三位權中納言利常逝 六十六

十七日 眞田伊豆守信幸卒 九十

十八日 小出越中守尹貞趣干加洲

十一月小出越中守尹貞趣干加洲

朔日 頃季來朝隱元禪師謁御前 季十六

長伴僧滝溪禿翁拜謁御前

十二月大樹院殿七圓忌有御追福

廿二日 水戸頼房徒移新宅

廿五日 北條出羽守氏重卒 六十四

十一月一日

廿日 無嗣使本多越前守利長守挂川城

閏十二月大

晦日 伊勢內宮橋姬之邊畑民家失火

烈風內宮及末社等悉回録然御正躰無恙

恙迂座神室神馬等無異事 云依之石川

大隅守正次赴干勢州

萬治二年己亥

正月小

十一日 御前髮被取之 今日御本城

經學之

十五日大小名賜饗應令觀申樂

十七日於營中中山勘三郎與日根權

十郎口論因茲被預勘三郎於松平式部

太浦權十郎如舊

廿二日有申樂使旗下諸士縱觀景

是日從四位下河內守源定賴率六十

廿三日有申樂如昨日

廿八日井伊兵部少輔直之賜挂川城

二月大

三日增山彈正忠正利賜參列西尾城

九日內藤帶刀忠與為大坂城代

廿一日內宮有再建八木但馬守宗直

奉之

三月小

十一日令旗下諸士射的有上覽

四月大

六日瓜甲斐守戶田淡路守二條勤番

二日越前州福井城火災

十八日阿部備中守定高遺領賜其弟



三浦因幡守利重復阿部氏

廿二日大炊御門前內府經敦轉法輪

內府實秀下向遂面拜

廿五日江戶郭內日吉山王社去丁酉

羅火災依之移彼社於松平主殿頭元宅

地以再建今日上棟木原內匠役之賜大

刀備前馬置久世大和守廣之板倉阿波

守重鄉並造社使橫山內記被倉甚太郎

候

廿六日巳刻修安鎮法未刻言薩戒酉

刻假迂宮廿九日正遷宮

晦日有法事將軍家可被轉左大臣

獻慮兩傳奏金白之固有御辭退云前知

息院門主良純親王飯京右故被藝居

五月大

十五日八木但馬守宗直為勢州奉行

石川正是日御本城建柱

六月小

廿八日正四位下丸中將井伊直孝卒

十月小

土岐山城守定行小笠原土佐守貞信岩  
城伊豫守重隆堀三右衛門直景並本多  
此前守正貫中根大隅守正成大坂勘番  
廿二日 高野山僧侶有爭論學侶方無  
量壽院定性院高祖院大樂院行人方文  
珠院見樹院蓮華象院法禪院被追放之  
廿九日 御本城安鎮法月門毘門修之  
九月大  
五日 御本城御徒移  
十二日 有申樂諸大名出仕

十九日 有申樂麾下諸士登城  
廿一日 勅使院使女院使等奉賀御移  
徒  
廿四日 任宣旨大神宮御地夷  
廿七日 建柱 是日永井十九衛門水  
野半九衛門爲火消候  
十月小  
堀大膳正之永井右衛門尚喜松平帶  
刀清方並青山丹後守幸通駿府勘番  
十一月大

廿日 增上寺喜屋退院

廿四日 露白為增上寺任侍金地院為

錄司

廿五日 伊勢遷宮勅使甘露寺將軍

家為御名代品川內膳正高如奉詣

十二月小

十三日 勸修寺前大僧正寬海入滅

畑田城介實季卒干勢別朝隈男安房守

盛季賜御暇趣焉

萬治三季庚子

正月大

十四日 湯島天神邊出火至八町堀燒

亡允家屋二千四百余軒

廿一日 前增上寺喜屋化

二月小

九日 酒井攝津守忠尚卒

三月小

廿五日 格平丹波守允重大坂城代

四月大

松平外記伊雄植村幕朝恭朝二條勤番  
廿一日 松平飛彈守利治卒

五月大

朔日 被附曾我包助 大島右 於綱吉鄉

九日 季甫之勅使 清修寺院使 高倉御

對面且關白九大臣亮平內大臣房輔太

納言基熙仁和寺承性法親王照高院道

晃法親王聖護院道寬法親王阿野大納

言公業鷲尾大納言隆暈正親野大納言

實豐四辻宰相中將季賢千種透議有能

中山宰相英親花園二位實滿姪小路中

將實通今城中將為經富小路兵部少輔

永負冷泉少將為元櫛等少將隆胤若王

寺法印晃海勝仙院少僧都晃玄本願寺

大僧正亮圓茅子房丸參向

廿四日 賜僧錄之印章及五山十刹公

帖於金地院

六月小

十八日 大坂甚雷城中破壞

七月小

五日 伊豆守信細豐後守忠秋拈闈而

趣未大坂信細當之

十日 尾張武衛勅宅移徙

十八日 松平陸真守細宗依家臣之訴

蟄居

廿五日 賜細宗領地於男龜千代且使

伊達兵部少輔宗勝田村右京宗倫後見

八月大

松平和泉守乘久青山因幡守宗俊森川

伊賀守重政堀大學直朝並池田帶乃長

賢大久保右京亮敬勝大坂勤番

廿日 春田惣檢授辭職板坂檢校為惣

職

九月小

廿日 後光明天帝七回忌於禁中有八講

依先例自武家被進料米白銀

十月大

高木善二郎正盛蒔田權仇定行酒井丹

記忠真並板倉筑後守重直駿府勤番

十一月小

三日 配堀田上野久正信於信州飯田  
是因猿捧諫書且竊知其居城也朽木植  
網取仇倉城下使安藤對馬守重信新庄  
越前守直好守之

八日 內藤弥三郎山口半九衛門為火  
消役

十二日 東叡山十大猷院殿御堂修理  
畢而有御入佛為御名代酒井忠清參詣  
廿二日 板倉內膳正重矩石川播摩守  
總長為大坂越番加賜采地

十二月大

廿一日 流遠州可腦齊寬宅於豊前中  
津配真刈若松妙法寺日尚於豆刈三島



