

家傳史料

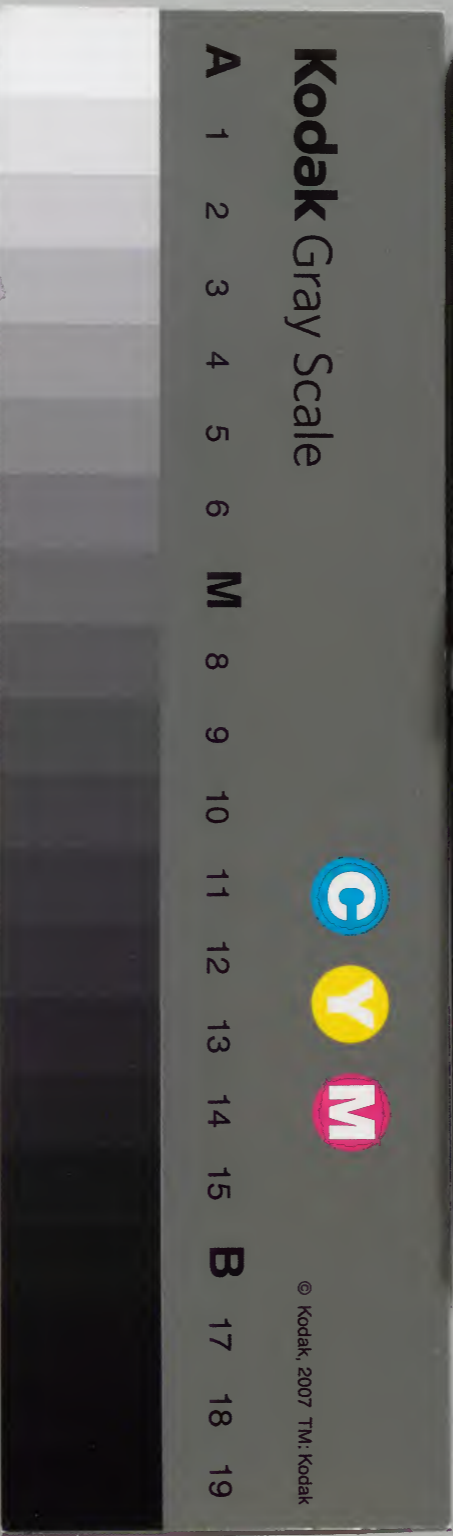
支家傳

內閣文庫			
五函	一冊	五四六	和書類
架	冊	號	類

(三才)

內閣文庫	
番號	和 35446
冊數	10 (2)
函號	155 117

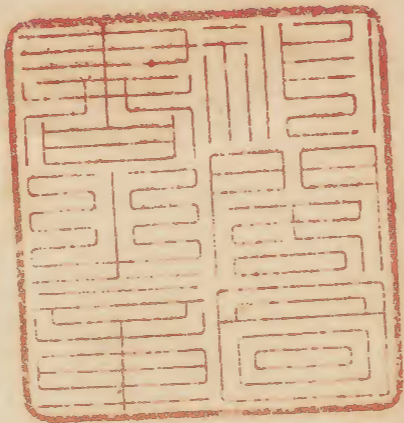
共十



家傳史料

二

卷之三〇



家傳史料卷之二

南畝子輯

藤堂次郎五郎高嚴墓碑

春日局譜略

大橋長九郎尉家系

吉川源十郎光祖書

但来先生親類系由緒書

大村家歷代

十津川郷鎗役由緒家系書

班 山野宗九郎親類書



藤堂次郎五郎高嚴墓碑

[Faint, illegible text, likely bleed-through from the reverse side]



右七種

十部以備...

六部...

四部...

三部...

二部...

一部...

藤堂文...

...

藤堂次郎五郎高嚴之墓

藤堂次郎五郎高嚴之墓

哀弟高壽立

藤堂次郎五郎高嚴字子善故藤堂出雲守高廣
三男也母勝治氏寬永十年癸酉 月二十六

日生於伊州綾郡上野高嚴幼代父兄為質於武
州之

城下數年而兄藤堂高養欲分與於米地而終
不受之愛君憂國之心慄々不休嚴○天性至

孝居母喪哀心不怠非尋常所及也事兄愛弟
交朋友齊家有餘力則讀書能射御之道以達家
家之蘊奧實有令聞廣譽而其嚴威嚴恪恭敬誠
信敦篤自有以過人乃有賓客往來之文貴賤親
疎無不稱情而合禮者弟姪亦伏其禮以心
○萬治二年長姪高明病痘瘡殆欲及死三旬嚴
晝夜不心服而助之湯藥自嘗飲食自與以療其
疾而人心行年二十有九歲以寬文辛
丑閏八月四日病卒武州客舍常心異端其耿介

如石者乎聞訃者無不哀其短命心嗚乎痛哉
命哉平生著述數百章遺於弟姪葬事一附予
而示不用浮屠皆如其志假貸於客舍之西百
步餘瑞泰寺之土地葬焉
交友心

寬文辛丑閏八月日

同志敬畏齋堀氏

代哀弟高壽誌

右墓碑武州江戸駒込四軒寺町桂芳山
瑞春寺

此碑係... 瑞春寺... 武州江戸駒込四軒寺町桂芳山... 瑞春寺... 此碑係... 瑞春寺... 武州江戸駒込四軒寺町桂芳山... 瑞春寺...

春日局譜畧

稻葉美濃守正則著

春日局... 譜畧... 稻葉美濃守正則著... 春日局... 譜畧... 稻葉美濃守正則著...

春日局譜畧

春日局 幼名福齊藤内藏助利三未女母者稻葉刑部少輔通明女也通明者鹽麿之孫備中守通則之子稻葉一鉄兄也福女嫁稻葉佐渡守正成産稻葉丹後守正勝同七之丞正定同内記正利春日局中年之頃夢金竜入懷慶長九年甲辰

台德公夫人崇源院殿於江戶産嫡嗣

竹千代君御諱家光公春日局依民部卿局之奏而奉乳粮

竹千代君晝夜竭其心幼君生于辰果合于竜夢之應

嫡庶也元和元年乙卯雖為嫡子令弟因松主亦被寵愛頗不介

竹千代君十二歳密料不叶御父母之尊意而既欲有

御自殺時春日局奉抱之切諫曰是非大行之吉又暫
可被任我于時
東照大權現在駿府春日局密告其趣於侍女某
勝院而達 大權現之尊聽 大權現感其言而諭
春日局曰予東來之日宜謀之汝勿勞心之其後
大權現到江戶告 吉德公及崇源院殿曰
竹千代及十五歲則予携之入洛可揚三代將軍之名
自此而後 吉德公及崇源院殿持加禮重傳聞之者
無不尊崇焉 竹千代君生長補將軍之後常思
大權現之洪恩且春日局厚遇之於寬永五年戊辰
家光公二十五歲患疱瘡而危春日局禱神曰
家光公得良藥得其効則我一生之間不可服藥既曰

家光公尊躰快復其後春日局雖病不服藥不用灸治
先是家光公每罹病春日局有代命之禱寬永六
年己巳十月春日局入洛參內此時以春日局被準
於西三条大納言實係卿兄弟賜春日躰於御學問
所奉拜

天顏頂戴 天盃寬永八年辛未 吉德公不豫春

日局奉 家光公之命為御祈禱詣江別多賀社

而入佐和山城遇城主井伊掃部頭直孝告

家光公之密意而故江戶既而直孝奉江戶奉謝之

寬永九年之夏奉 女院御所而參

內依御免着緋袴奉拜

女帝頂戴 天盃天酌寬永十七年庚辰春日局入洛
之次奉獻饗應於 仙洞女院寬永十八年辛巳八月
三日 家光公嫡嗣 竹千代君生 御諱 家綱公

同年九月二日 竹千代君始出 御春日局奉抱之御
家及列侯諸士悉奉拜謁 同月六日春日局奉祝
竹千代君御誕生獻饗應老臣及昵近之諸子皆預
其宴先是於江戶代官町賜宅地使蜷川喜左衛門監
土木之事春日局時之暇休于茲然此後春日局氣
宇不常於彼宅地保養之因茲賜米地三千石於相
州東郡內用田吉岡旦每歲賜白銀百貫目曾在
御本城之間每年七月獻饗應於
家光公老中伺候歷々以下預其宴寬永二十年癸未
九月初春日局罹病之間 家光公三度渡御
家綱公二度渡御問之 千代姬君及貴女及尾陽侯
紀伊侯水戶侯數度來問
女院御所亦使右門佐局寄書問疾及疾革

家光公賜親筆御書今見在相葉懇諭曰可服藥而保
養之然依有所誓不應 台命及十四日終掩粧年
六十五号麟祥院殿仁淵了義
家光公賜白銀三千枚米千俵而命堀田加賀守平盛
稻葉美濃守正則使修法會先是春日局新建江戶
天沢寺京都麟祥院雖新地依其奏請各寺領百
石賜御朱印至此為其菩提加賜二百石於天沢寺
百石於麟祥院旦有 台命於天沢寺令造靈屋
明年一周忌辰賜白銀千枚八木等亦 命曰每
當忌辰自官可營其儀然以有悼之故自三年忌
辰正盛平則固辭之私修法會

春日局氣稟正直慈愛君恩無双大其家

門、旦一生之間、深修佛道、建立堂社、登庸僧徒、不知其數。

貞享三年丙寅九月十四日

前執政小田原城主從四位下侍從兼美濃權守越智姓稻葉氏正則潮信軒恭應居士謹誌焉

右湯島天澤山麟祥院春日局影堂ノ額ニカク有之 毎年正月十六日十月十六日影堂ヲ拜サシテナリ

河内源氏

大橋

文徳天皇乃末孫坂戸の流なり

重治

左大臣尉

大永五年河内山子守 河州志紀部所別を願也

天文年中三好家ノ属一ノ属我切あり

江州綿歌二十山合戦のとき重治鬼持冠助ト批我

ハ但村中ノ遠く山を討たせり 土地を討冠平ト号し小人重治をよみ、鬼大橋ト稱也

永禄九年和州西門の城合戦の時山内乃任人佐賀中
氏より射るの矢あり新攻陣の後矢符を足くも矢
をうりて送り遂に死す時年四十二歳信長宗昭

トキヨシ
三三

九三 信長

弘治元年河内より永禄十年 三三 信長
初より戰場よりいづく織田信長播州船岡初信の城を
攻む時三三知弱しといへり家臣等子補翼せし
よりみ新い先登し名を取もその後屢戦あり

三三 家没落の後三三孫七命秀次子属を 天正十三年
尾州本久手合戦の時討死 三三 歳

シヤス
三三 保

三三 名勝千代 長九 信長 三三 國田前

父三三討死の時終三歳なり伯母より養育せられ
播州平野子住む九歳の時関白秀次尋求らるる
よりて京都に赴き父の旧友淺原良忠佐白江後信
大山信者よりすすめられ三三を秀次子達と秀次
の曰三保お年の月ハ二人の杖ゆをいひて

学を習へしへしとけぬ十一年の時南無寺に
仙心山師の門に於て二十一年の時秀次自殺後
白江にも自殺し大いに放逐せられたりといふ浪人
なり九州等の不くと経歴を其後孫州大坂に到り
片桐市に属せりやが年やと秀次の大坂に在り
時二十七年の長十九年大坂陣の時人々市に謀
叛を以てしとせよとありて市に在りて楯を以て主殿に
及島山氏に大楠毛利兵捕え此十九年時西川八右衛門井
脚十郎伊左衛門尉兼主保より一みありてありと
ありし不意に其後市に送るありて主保又も

殆どまぬれりて大坂と出

東照大権記 台徳院殿大坂子教向せん
及主殿に 仰ふより侍者侍の陣に加り主保も是
に志しといはれ先和元年大坂落城の後片桐市西井
主殿に島山毛利文相 西川永井伊左衛門 本城を
取も主保は侍者侍の侍とといふ 府を以てし其後
より由へしと列し不報曰と二十一年主保江戸にあり
曰し年二月十七日

台徳院殿侍上守り 後陣の時主保も及島山に
ありし侍状を抄く大坂の陣の時主保も向て侍者

その上岡子達より其後とて再之説して其出され
沖右衛門より其日九年

將軍家沖入後の付 保よりとて保佐より

勤仕しより寛永十年病よりして沖右衛門其後を

ゆるし 沖右衛門侍に 領命より利整して其後

と其日十一年沖入後の付其より其後より

と其よりとて其後をいふ其後より其後

の庄地より武州半田に三十三餘所とて其後

將軍家志より其後をいふ其後より其後

後沖ありとて其後をいふ其後より其後

三三改

童名小三郎 後長尾乃尉小三郎 生國山味

寛永四年よりあり

將軍家を扱ひて其後より其後より其後

右より其後より其後より其後より其後

五百名を領と

重信 大い歌 生小田家

某 宮内 生小田家

女子 振 生小田家

某

山三亭

十四日

女子

龜

日

家の紋階階門公三松

乙卯十月之吉朔日

先祖書

永道寺

吉川源十郎

本記

先祖書

源姓 吉川氏

家之紋 幕之紋

薩 又九之門 袴 袴之骨 扇子 内 左巴

吉川源氏廣直

人曾於代字多天皇苗裔佐了本源氏秀安
嫡流六角大徳多言頼 姑左高 廢子出流文明
末直江國野洲郡吉川村坊城氏名依之佐了
相改吉川之稱号佐了亦正之申有吉方之孫氣
之病死侍 葬地不知不詳

母

号氏取年六代之裔美教取年之四男政知之
长子并澄取年之娘山内人姉妹系取年号并地取年

吉川少高家春

永禄元年九月七日織田信長率口万
餘騎伐上之父子視音体指我貴族之家春
云信長報教然不修时前遂有信長不四立
退行安國石川也少亦以移任仕兵兵
取去年
少并地

吉川少高好春
天正元年七月山内守自行安國石川下
甲賀郡石部移任仕

権現様

廣正寺旧好以原故小江原系源政所_二奉_一孫
獨昔分寺上京之前去必被为奇光寫小江原
一守被为奇光寫小江原_二子少助_一七_二取_一寺
冲目見仕冲在頂戴古網之疑貴洋候仕

吉川少高好志

権現様

江正寺例冲在古江助其度振

蒙 冲感費回未_一冲刀取永正令願斗付冲小
照指_一冲小江原仕二_一拾_一豆_一是_一髮_一取_一取_一粟
毛_一冲_一馬_一之_一祭_一地_一冲_一鞍_一皆_一具_一洋_一候_一仕_一天_一度_一

伏見、河成、池、氣、敵、收、多、計、九、於、起、九、計、
 死、信、即、於、宮、玉、葬、地、一、年、号、也、也、也、

實方不詳也

去川、平、房、好、正

少、助、好、九、舞、也、然、其、太、復、夏、冲、博、一、帝、御、供、也、而
 中、死、去、年、号、葬、地、也、也、不、詳、也

好正妻

國女

國女、氏、名

権、視、據、慶、長、之、年、関、与、京、冲、博、博、一、帝、御、玉、之、儀、祀、父

半、邊、在、連

冲、目、見、仕、也

上、志、之、也、也、也、

具、ら、討、死、不、仕、被、也、也、也、男、子、亦、有、之、也、一
 麻、生、乃、三、波、成、中、也、也、女、子、也、也、也、今、不、名、也、
 回、上、改、成、人、也、也、也、也、也、家、也、也、也、也、也、也、也、
 行、部、名、也、也、也、也、也、也、也、也、也、也、也、也、也、也、也、也、
 上、志、也、也、也、也、也、也、也、也、也、也、也、也、也、也、也、也、
 形、亦、也、也、也、也、也、也、也、也、也、也、也、也、也、也、也、也、
 葬、地、也、也、也、也、也、也、也、也、也、也、也、也、也、也、也、也、
 不、詳、也、也、也、也、也、也、也、也、也、也、也、也、也、也、也、也、

去川、平、房、好、正

此、河、家、春、月、也、也、也、也、也、也、也、也、也、也、也、也、也、也、也、也、
 水、原、寺、也、也、也、也、也、也、也、也、也、也、也、也、也、也、也、也、

抽人強奪、立去、以死、如、文、信、氣、服、在、勤、尚、在、
 以、如、兄、中、治、命、依、和、後、任、天、年、八、年、才、幼、美、小、田、尔、
 冲、陣、之、前、控、去、果、之、冲、供、供、之、後、身、在、り、口、
 每、戦、伐、任、武、功、也、勤、之、也、救、多、融、討、之、
 後、彼、地、を、討、死、供、死、去、事、号、葬、地、也、也、也、

吉川忠乃而廣元

父廣末討死、之、此、公、生、供、在、知、少、并、未、達、

公能浪人、之、其、及、壯、年、江、府、下、向、仕、在、年、而、
 河井安房、之、家、生、中、村、尚、去、由、信、者、之、以、而、朽、木、
 牧、齋、口、俗、名、河、内、之、之、也、 也、以、而、冲、尚、地、在、下、り、也、

ト入、之、如、先、祖、之、所、委、補、之、存、兵、組、之、也、也、
 其、在、何、年、冲、尚、法、之、尚、冲、尚、之、冲、尚、之、席、為、
 下、有、之、如、之、中、以、内、病、死、供、年、号、葬、地、也、也、也、

一 初代 本、國、由、仁、生、國、家、也、

吉川惟良、之、成、即、名、本、院、也、
後、世、也、

吉川源範廣末八代、之、源、再、勤、初代、也、也、

之、和、二、而、辰、身、二、月、廿、日、辰、刻、武、州、日、本、指、出、生、仕、也、
 後、永、元、二、年、九、月、吉、田、常、俊、先、生、賜、從、之、字、依、之、
 實、名、從、時、之、也、改、之、也、元、成、九、歲、之、前、父、病、死、仕、也、
 友、母、弟、之、存、在、養、育、之、在、於、信、之、也、後、價、人、也、

附養仕其弟名泉南 歸養仕其母族
行越前元成り系下少少越必忘乃浦其方
祀文名江少一郡之概之右名尾則馬場氏之
我裔之江長悲於慈命之地 夫関東 浪零
其方信養育難成依之泣哀教人此紀及遠別
智對而孤感正去常秋之武士 常右之古今
空裏之人世之定理之更不悔能者父母事
家產大切 後之終志時有之之知方之名跡
亦相願可中々中少元成之令人之手人亦係其
弟名泉南 龍去仕死不宣亦元手此朽木

牧林 俗名 信守 文成父也 死而病死 既少之
此達政方少 龍去仕 別牧林方之元成 此誠不
亡父也 而不幸 越妻細該 仕落涙 上哀
愛不後 身甚民 却少捕 以日後 悲之 以後 甚後
後之 此物 元成 元成 商極 其績 仕後 意不 忘
以 以共 母之 哀戒 不哀 商極 受續 家產 大切 此
身 身其 其 其 後 甚 文 病 死 仕 其 家 產 之 家 其
但 但 主 教 人 之 事 成 其 出 二 年 三 孫 累 其 而 相 別
深 念 山 移 任 仕 清 書 孫 和 友 仕 其 前 泉 南 也
不 到 母 之 安 否 在 其 中 以 時 我 日 不 回 之 大 道

自天兒屋張余代々老田家執持廿餘年之從人
當時唯受一人附屬汝以爲其傳承仕奉之
二年九月三日余之從金山之上事仕奉之從
先主對面仕奉道源字曰系子○之後其後受之
人仕奉仕奉苗古田二位殿代以爲急連知後受
八歲秋末之位從員口孫宮東山侍者急連之威
在度及侍役仕奉古田之孫宮東山侍者道源末
期之遺言狀令下持仕奉古田急連用之孫相調
從金山古田之位仕奉古田之孫宮東山侍者
院孫口市之大過去人○惟是執持仕奉古田院

乃今石山宗之侍役古田之孫宮東山侍者爲
出所仕奉古田之孫宮東山侍者古田知孫亦
侍候之江之右而侍候古田之孫宮東山侍者
傳中古田文元年侍候古田之孫宮東山侍者
侍之侍物江之右而侍候古田之孫宮東山侍者
道江取孫之外位仰古田之孫宮東山侍者
執侍道源附屬古田之孫宮東山侍者
密及古田之孫宮東山侍者長孫古田之孫
祖父從安源十郎古田之孫宮東山侍者
冰之極古田之孫宮東山侍者

交住其右、法在令律家、今以代、神左
以彼信仰神道、葬祭仕奉、私亡文、傳名、王世仕
私獨孫、弟、祀仕、祀文、保、高、不、私、及、統、附、爲、信、与
松、上、王、四、世、根、命、不、六、孫、八、代、嫡、一、世、弟、信、

敬有洗掃神代、寛文七丁未年七月廿八日、神城、被、爲、五、次
傳、信、之、其、方、係、日、布、神、道、人、也、傳、有、由、逢

上、岡、斎、持、被、爲、二、次、依、之、付、交、以、五、五、初、也
神、目、見、也、作、付、也

惟、是、母、定、文、八、年、七、十、六、歲、病、死、仕、八、日、泉、角、七、夜、
夜、中、如、神、奉、上、八、日、白、水、氣、不、見、

敬有洗掃神代、寛文十一年、去、旧、忌、敬、之、返、相、付、也、弟、也、歷

奏、例、神、城、也、爲、石、土、屋、故、仕、馬、方、殿、系、下、高
总、敬、名、返、傳、授、可、仕

上、定、之、所、以、位、後、也、是、即、翌、七、月、下、旬、上、本、仕
一、世、之、相、傳、神、下、向、仕、我、其、與、秘、之、信、也、傳、也
後、之、王、以、何、角、在、傳、之、後、其、以、社、也、也、相、傳、神、
不、以、其、度、時、節、是、合、其、者、也、也、意、仕、我、主、
位、返、傳、授、也、神、不、以、定、文、十、二、年、返、傳、授、也、
付、上、定、之、所、神、傳、馬、也、也、也、也、
神、步、下、也、也

中奉下

馬三正江戸京師迄下下
是也惟是上京の時下下
寛文十二子正月十日侍馬宿丹

右、清康中今以所仕仕年

常憲院様沖代天和二、三年十二月廿四日御切奉る候様候儀
常憲院様沖代元禄六年丙午十二月廿六日言祖文惟是後
隠居願之通江、後付実子惣候様候儀、
江式之相違、
御子之改名仕年、
同日七

甲戌年十一月十六日病死仕、七、抗、
津原居、
七、
言祖文惟是後、
寺院、
葬奈仕、
夜、

常憲院様沖代天和二年二月廿九日御切奉る候様候儀
依之言祖文惟是後、
從時惣候、
從時妻、

由緒不詳、
吉川原十郎從長

從時女 沖兵服方以用造

中修文口所延母妻

吉川惟良實子也 幼名良子 惟良

一三代目

本國直仁 生國直義

吉川源十郎從長

母 由緒不詳也

常憲院棟沖代元禄六年癸酉年十二月廿三日逝子治武之相遠也

下重同年同日十八日奔入沖廟子箱就上仕於

沖納戶榎之目沖代下重同年船月並之實

出仕仕仕也寄命並相諫也

常憲院棟沖代元禄十二年卯年九月籍書同之沖叔高

百石計格也沖後以從長原十郎傳七合部松丸孫

成仕人享保士 庚戌年十月廿日病死仕七合部松丸孫

浦口能所也葬中

從長妻

中興山仕也部上

能路出部子孫也

從長惣願

能路位也病死仕七合部

吉川勝十郎從先

從長二男

及勝十郎病死仕七合部

吉川竹之郎從安

一三代目

本國直仁 生國直義

吉川源十郎從長也 幼名竹之郎

母

中興山仕也部上能路出部子孫也

有德院棟沖代享保士 庚戌年十二月廿七日父從長原十郎

式出也遠之也安也於部之間沖也中以列也松丸

何至少教以信後如父侍之寺社淨在乃安記
貞元十六年亥年二月廿八日丑入淨麻子秋在旅淨
納戶梅能自淨礼中先代通年如月是齋
白出仕供為齋命並和部山以和七庚寅年十月春
病死仕古後七玉在奉門取示白葬中

從安妻 淨中納戶和部中 能勢先十院師教賢女

從安悲願 和部中病死仕屋齋 吉川悲願從運

從安二男 和部中病死仕屋齋 吉川法也從春

從安二男 和部中病死仕屋齋 吉川幸從從庸

從安女子 和部中病死仕屋齋 西尾七廣教里妻

延享二己丑年六月從安娘能勢十院師養娘齋
名因情古山在平人

從安女子 能勢十院師養娘齋

太娘後西元清書院齋師能勢十院師養娘齋

將去十院師養娘齋女下室曆八代卯年八月吉多能勢齋

淨中女

從安女子 淨中女 由本又女正房妻

明和女子年六月十百久世世雲子以縁紐手取示日

年七月廿百如雲子於宅取通以縁紐手

一曰代目言百信不四五也

母 家女

私候祖父吉川源十郎從安嫡孫以清示父吉川
熱心所証運儀寛保甲子年正月八日影屋在
病死供有同年二月廿日松後嫡孫因祖位候
形示同年三月六日願之通次候

後明院標御代源十郎從安候初七庚寅年十月十日病在
同年三月廿七日或之相違私以清示與方於兼之間
中老津御列及松平右衛門左衛門松後嫡孫父時之書社中

在行清史記在成日八事卯年正月廿八日入山府
子相執在元清御代戶構結自之清礼中之先
仲之通年於月廿五日申出仕供也之寄合無相
勤員私言祖父推是係再勤仕祿道之候旨
清用向仲之相助能育供也之候

妻 元重丸宗性五郎尚時等 西尾忠實吉茂兼孫
實子忠成 吉川西兩從方

女子

老人 松平重長

右之通之清史記上

吉川源十郎從安嫡孫兼祖切之書社中

吉川源十郎從門

寛政三年亥年三月

非道方

青原寺刊

[Faint bleed-through text from the reverse side of the page]

徂徠先生親類 由緒書

[Faint bleed-through text from the reverse side of the page]

野村大士 臨終 由 諸君

一 了 禪 父

菰生少目

冬州菰生之禪父長亨十二年彼城因渡屬小島大納言
郷房獨四位昇進仍位少目于相承上于日不知菰生
祿号少目之由記之由緒有之其後其年松平殿
出家其傳菰生之文字或作大給

一 考 社 父

菰生惣在傳心

伊勢國司校中納言具教之屬軍役其勤具教之生客
之後令整居又同回居白子天正七年某月某日病死

一 祖父

秩生玄甫

醫所道三元澄子江戶在在定永古年六月古病疾

一 父

秩生方庵法眼

常憲院攝中代仕 至清例醫所右勤室永 三年青坊病疾

一 母

思信助助娘

清平丸山形子助子知時原麻壇峰 後府公又清流派
修身和波地死在任秋母七延室八年二月晦病疾終

一 叙父

思信源八郎

清平丸太右番奉勤の父父助丸為因是山又清流派十二年以
小叙免出今朝十三郎の父方在兵

一 叙父

方在六右衛門

父助丸為因是十二年以方清叙免出今朝清流派十二年以

一 叙父

思信古之也

父助丸為因是

清叙免出今朝清流派十二年以

一叙父

乃性敦厚

多存心

一叙父

同

又市

一叙父

同

長

一叙母

同

朝日十三市母

一叙母

川傍友為妻

清平九以性純厚亦能志之

一叙母

百村嫁上孫必極其苦

友人

一兄

秋生春竹

醫師上孫國平納村女

一才

秋生小太郎

清平九以儒老亦勤其

一妹

山崎大隆(妻)

清平九以志若松年正口

一娘

秋生春竹(女)

友人

一 楊

獲生寺行多事其人

獲生浦口亭

一 姓

獲生小左衛門多事其人

訃人

一 從中

山内四川衛守其侍

香例

一 從中

朝日十二而

神不九新書板式於殿江

一酒井

一 從中

川務初頁

神不九新書院番板念筑後守殿江

一 從中

徳洞幸太而

小左衛門右近將監殿四家主徳洞幸太而卷子

右亦見掛親類之在也

正徳元年卯年

本國三行

生員武藏

卷之六

獲生塾書

卍

卯年十六歲



一 寶永三十四年四月廿七日 勅賜淺草寺常樂院

抄在加藤氏下

一 元禄九子壬午九月廿日初之定 城

一 浅草院植木寺浄修殿法因口 住所以後同十三丁平

八月迄每月三夜定也 植木寺九浄修寺同正面番形

一 同寺浄修寺浄修殿法因口 住所元禄九子壬午より同十四

正年 二月迄迄毎月三夜定也 城浄修寺

一 浅草院植木寺

公方藤田 成言每度 浄目通在浄修殿

相寺住持浄修殿法因口 住所自浄修殿浄修殿

与

公方藤田 成言每度

浅草院植木寺浄修殿法因口 住所元禄九子壬午より同十四

正年 二月迄迄毎月三夜定也 城浄修寺

一 浅草院植木寺浄修殿法因口 住所元禄九子壬午より同十四

正年 二月迄迄毎月三夜定也 城浄修寺

一 浅草院植木寺浄修殿法因口 住所元禄九子壬午より同十四

正年 二月迄迄毎月三夜定也 城浄修寺

公方藤田 成言每度

浅草院植木寺浄修殿法因口 住所元禄九子壬午より同十四

私に 行方知く 心外界前年上屋 保山極江行
付毎夜在勤日之又通一不能去記

一 辰形極江学問果より并刊形極極式形極極式より
南 保山極江 行方教事在勤日

一 保山極江行 行方沖用向在 外而立極江 及
御より十宗八宗大之及後静寄寄寄出極極勤
之と後指立在勤日 樂山堂山手録之百之務之
初賜漢法及在保山書孫子因字解沖系圖以下書
巧之八十八極等之并編述之書籍以用日夜在勤
中又之為沖用山圖日之勤日毎夜在極極以收行



叶く三の宛極極 行方并外洋極極の教事
行方より又之能悉記の

正徳元年卯年

[Faint bleed-through text from the reverse side of the page]

荻生氏略譜

物部姓 荻生氏

定紋 番天
替紋 釘抜

加茂次郎義綱ヨリ二十一代荻生出雲守郷忠長亨
二年三州兵乱ノ時水城没落ニ由緒ヲ以勢州白子
國司北島政郷方江引取米邑ヲ與フ二十二代荻生總七郎
忠次米邑ノ半ヲ寺江附置半ヲ金三百兩賣拂寛永
十年酉三月十六日江戸日本橋三町目ニテ五間ニテ屋鋪
ヲ買道三玄鑑ノ門人トナリ仲山玄甫ト改メ医業ヲ専ニス
其後牧庵ト改ム其子方庵景明寛文十一年庚十一月廿六日
神田御殿江被召出延宝七年未七月病氣申立御暇可願内
意コレアリ 同九月黄金一枚拜領御暇被下三田長松寺江

引笔其後金田遠江守達ニテ江戸御構被仰付方庵妻上總
本納村郷士鳥居水右衛門女ナルニ水右衛門屋鋪内江家作
ニテ尾崎玄洞ト改名元禄五年申六月二日江戸住居御免被
仰付江戸江罷帰増上寺片門前ニ住ス元禄九年子五月廿
四日再被召出十人扶持被下置同年御番医師被仰付同
十年丑月朔日奥御醫師被仰付同年十二月十八日法眼被仰
付其後二百依高ニ被成下宝永元年申十二月二日隠居被仰付
家督玄覽江被下置宗合儒者被仰付同二年酉正月廿七日
束髪ヲ願小次郎ト改五月朔日ヨリ出仕ス其後總七郎ト改
方菴宝永三年十月九日八十一歳ニテ卒

總七郎宝曆四年正月二十日八十六歳ニテ卒

茂卿元禄九年八月廿二日學術ヲ以松平沃出羽守江十五人扶持
ニテ仕ル也

右ハ吉田法印ノ塾生磯野宗固御春物奉行萩生三所ノ家譜
披見ヲ請ヒ臆記スル由ナリ

○礼五十曰艾而先生及其期乃春二月既望其生辰也

又辰應陽子庖寿序为三月十六日可疑

釋元鑑大朝身賀
但末物先生五十寿
序

[Faint handwritten text, likely bleed-through from the reverse side of the page.]

大村家歴代

全

[Faint handwritten text, likely bleed-through from the reverse side of the page.]

大村家歴代

全

大村家歴代

一 自大織冠到藤原純友十代

自鎌足生

三百三十年

到純友滅

一 自純友到伊勢守純庸三十一代純友之子諸

純其子直證依

一條院勅正曆五甲午年純友之靈ヲ御靈

神ニ祭ラレ直證ヲ遠江權守ニ任シ肥前國

藤津彼杵高来三郡ノ領主トナシ彼杵
郡大村ニ住ス亦来以大村為氏自正暦
甲午到正徳六丙申七百二十三年

自新五史
三百二十三年

大村家系外

肥前國彼杵郡四十八ヶ村

彼杵ノ郡ハ元藤津郡也往昔今ノ彼杵村
虚空ニアタリテ怪シキ物出現セリ神樂ヲ
奏シケレハ杵一箇降り下レリ彼杵フリ下リ
タル所ヲ呼来テ彼杵ノ庄ト云僧行基彼ノ
杵ヲ以テ弥陀ノ尊像ヲ作り其所ニ安置シ藤津
ノ郡ヲ分テ彼杵ノ一郡ヲ立弥陀ノ四十八願
因テ彼杵郡四十八ヶ村ヲ割定其村ヨリ四十

八本ノ柱ヲ寄進シ伽ランシ建リ大安寺
大阿弥陀堂ト号ト申傳到テ今彼并郡
四十八ヶ村ノ御朱印ナリ
...

三枚半、慶長十八年
十二月八日

吉利支丹宗門制禁ノ事

本邦ニ弘念所ノ吉利支丹宗門ヲ破リ彼レカ
佛榻ヲ焼失シ伴天連等ヲ死罪ニ行事ハ
大村ニ始リ終ニ天下ノ及大禁ソノ故ハ慶
長十八年大村丹後守江府ニ致在勤ノ
處從駿府本多上野介様御奉書シ以テ
被召呼

一書中入の仍吉利支丹

沖仕並に俄自の沖用

之併以在の東沖暇は修之

北地口耕下多し以右に修

之以有度十入之凡自然

亦お伊孫茶て多しと修

主らめ付んは之沖之

和名上法外

卯月十六日

正統沖朝

大村丹後守及

右ノ通ニ付而御暇被下駿府江泰上仕候處

丹後守領分吉利支丹寺致焼失彼宗門

禁止仕候旨趣依御尋委曲言上仕候趣ハ

丹後守親民部大輔純忠法名理専石火

矢銃炮ヲ大望ニ存彼宗門ニ入南蠻ヨリ

有馬修理大夫晴純
 有三子長男修理大夫
 義興次男大村民部
 大輔純忠次男千代
 石直貞直貞子即
 清左衛門紀貞也

石火夫等ヲ取得候処自然ト家中宗門ニ傾キ
 申テ数年ノ間伴天連共力教ヲ考候ニ国家ヲ
 奪取ノ方便ノ様ニ心附候ニヨリ家士十々
 石清左衛門ト申者實ハ丹後守甥ヲ吉利支丹
 本國イタリヤ國ノ内口ウニ工若年ヨリ遣シ十二
 々年彼宗門ヲ致勤學伴天連ニテ令歸朝宗
 門ノ奥意ヲ相尋ル処後世菩提ニ及ヨセ怪シ
 キ方便ヲ以テ日本國中ヲ宗門ニ引入レ終ニハ

嬉野半右衛門
 越智通直在位
 六年而歸朝鮮ニ
 從持虎々知蓮層
 通直抽刀斬虎而
 斃之通直遂瘡歸
 朝而元

奪取ヘキ謀ノ相傳シ得候由ヲ申雖然一應
 ニ難究事再清左衛門ニ家士嬉野半右衛門
 ト申者シ差添呂宋國工遣弥奥意ヲ相規ニ
 敵前清左衛門カ傳ル処ニ無異於是宗門ヲ
 可轉所存ニ候處文祿元年朝鮮ニ相越事
 延申候在陣ノ中伴天連共郷民ヲスシテ
 次才ニ領主ノ旋ヲ背キ伴天連力下知ニ隨ヒ
 禮法ヲミタリ候ニ付歸陳以後密々家士ニ談シ

彼レカ佛欄揚屋等委ク一時ニ致焼失伴天連等ヲ
攘存シテ宗門ヲ轉男山八幡宮ニ奉詣シ改先
非且又加藤清正ニ相議家士一同ニ日蓮ノ宗門
ニ入ノ段委細ニ言上仕候處遠謀御感在之由
猶亦被仰出ハ邪宗門奥意顯然ノ上ハ弥以
彼宗門御制禁ヲ可被堅候何等ヲ以御仕置
シ被為始可然於年末ノ思慮可在之間所存ヲ
不殘可言上旨依上意丹後守申上候ハ宗旨

ヲ廣メ候伴天連等ヲ悉ク死罪ニ行レ彼カ
佛ヲ打碎長崎ニ建置所之佛欄ヲ破却被
仰付儀才一ノ御仕置卜奉存之由ヲ申上ハ尤被
思召ノ上意ニテ則御暇被下長崎吉利支丹寺可
破却旨被仰出ハ鍋嶋有馬寺沢平戸大村ニ被
仰付丹後守自駿府直ニ在所ニ罷下翌十九年破
却仕候

一 丹後守遠謀ニヨリ邪宗門ノ奥意致顯然及

御禁制ニ付伴天連共本望ヲトケカタク丹後守
ニ悶ツフクミリアント中南蠻人カハカライニテ
丹後守ニ毒藥ヲ用申候夫ニ惱ミ病氣附候ヨリ
嫡子民部太輔相継テ長崎彼レガ佛櫛ヲ破却
仕候民部太輔ニモ亦其以後ニ毒ツアタ工候由
此儀不相知常ノ病氣ト存居候處吉利支丹
共本因ニ右之旨趣ヲ一々書簡ニ書テクニ遣候
其再破損荷物流寄以ニ相知ノ由

右ノ趣ハ家譜ニ相記置候得共此方
扣無御座候覺候通ヲ書付申候相
違モ可有御座候

- 一 南蛮船薩勿種々鳴ニ来ル以来豊後
工二三度来ル由有馬口ノ津平戸宅嶋永
禄ノ始ヨリ大村之内横瀬浦同福田浦
入津
- 一 元龜元己春南蛮船始テ長崎浦

横瀬西宅
地礎存今
猶存福浦
舊址不存

被杵郡

来り彼ノ浦入海廣ク海深ク入津之勝手
 能所ユヘ入津場ニ相極度由大村ニ相願
 二付同二庚午年三月大村ヨリ朝永對馬菅氏名不詳
 ト申者ヲ遣シ始テ町六丁ヲ割異国商
 賣ノ湊ト相定ノ其節ノ地子銀三百目
 町中ヨリ相納ル
 一長崎内町并山里村洲村吉利支丹寺
 預ヶ置

一天正十五丁亥年秀吉薩州御歸陣ノ節
 於筑前箱崎ニ長崎之伴天連無禮之
 仕形ニ付致逐電候因以之長崎并右預置
 候西村公領ト成

秀吉御代
 一天正十六戊子年ヨリ鍋島加賀守殿工長崎
 御預四年被勤文禄元壬辰年ヨリ慶長七年
御當家
 一慶長八卯年ヨリ同十巳年一テ三ヶ年小笠

原一庵老奉行是ヨリ

御當家長崎奉行始ル

一慶長十九乙巳年長崎外町為御替地ト

浦上村ニテ千八百九十八石四斗九升八合

大村領ニ入

長崎町廣狹

一東西九百七十七間半

一南北五百二十九間

一長崎村高千六百一斗三升四合

一浦上村高千五百三十六石五斗三升

右兩村合高二千六百石六斗六升四合

一町敷八十町 内町廿六町 外町五十四町

一ヶ所敷三千六百十ヶ所 ヶ所トハ四間ヨリ 六間ニ至ル

一竈敷一万千三百三十三間

一惣人数五万二千七十八人

長崎方角

元禄十三辰改

一長崎ヨリ 高ホコ酒ノ方一里十町

一同所ヨリ 大村領戸町申ノ方半里

一同所ヨリ 長崎領西泊成ノ方廿丁

一同所ヨリ 佐賀領香焼酒ノ方一里半

一同所ヨリ 同領イウカ嶋酒ノ方三里半

一福田イウカ嶋此間異國船長崎渡海筋

一長崎七口六口

一瀬口 諫早海道 西坂口 大村海道

清水口 茂木照道 大浦口 戸町深堀道

茂木口 茂木海道 西山口 大村海道

以羅林口 日見海道

一西泊御番所 長崎御代官地

一戸町潮ハヤリ御番所 大村領

右御番所建始寛永十六巳卯年也慶安四年卯ヨリ

佐賀筑前隔年番ニ成ル

一寛永十三丙子年出嶋築之出嶋惣坪数三十六百

東心創也
去年正月
三百餘人
三扶也
三扶也
三扶也

五十一坪四合三夕

一元禄元戊辰年十善寺唐人小屋二被

仰付惣坪数八十十五坪

一慶長十五庚戌年十二月黒船一艘入津九日有馬

修理大夫焼沉

一寛永十二乙亥年日本人異国口渡海之儀御

停止ニ成

一同十三丙子年南蠻人日本ニテ持候種子二百

丁一カワ人
六十余人
長崎ニテ
鳥者ト云

八十七人西洋国工被追却此節大村ヨリ長

崎海陸警固相務

一同十六己卯年黒船渡海之儀御停止ニ成ル

一同十七庚辰年五月黒船一艘入津長崎沖不

ス石卜申所ニテ焼沉此節大村ヨリ番船相

務ル

一正保四丁亥六月黒船二艘入津八月歸帆此節

大村ヨリ町中警固相務ル

ホルトカ
八二百年
ヨリヨリ
出来ト云

此時八福四
原公令と区
没字

一 明曆二丙申年五月十七日暹羅ヨリ金札船
一艘入津八月廿九日歸帆此節大村ヨリ警言固
相務ル

一 延寶元癸丑年五月エケレス船一艘入津七月歸
帆此節大村ヨリ番船相務

一 貞享二乙未六月黒船一艘入津歸帆此節ハ
筑前ヨリ番船

一 慶長五庚子年エケレス阿蘭陀船泉州別堀ノ

浦：始テ入津

一 寛永十八辛巳年阿蘭陀船平戸ノ長崎湊エ替

一同十一乙亥年以米唐船他国エ入津御停止長崎

入津極ル

人質

一 濱田弥兵衛同新藏高砂ニテ入貨ニ取候阿蘭陀
之阿蘭陀ノ大將ニルトル長崎エ連渡リ候得
ト被差置所無之ユヘ大村エ御預大村ニテ
新規ニ籠屋ヲ造入置之長崎出嶋被築之

候テヨリ出嶋ニ被移置從是為人賃力ヒク

一人宛被残置

一寛永十四乙丑年有馬一族ニ付落城ニ長崎

警固大村ニ被仰付丹後守急ニ江府御暇

一寛永十四乙丑年有馬一族ニ付落城ニ長崎

一寛永十四乙丑年有馬一族ニ付落城ニ長崎

一寛永十四乙丑年有馬一族ニ付落城ニ長崎

一寛永十四乙丑年有馬一族ニ付落城ニ長崎

十津川郷鎗役由緒家筋書

差堂和泉寺
沖積所

十津川郷... 寛永十三年... 大坂御陣...
十津川郷... 寛永十三年... 大坂御陣...
十津川郷... 寛永十三年... 大坂御陣...

十津川郷鎗役由緒家筋書

賞

- 一 十津川郷... 係往古... 年貢地... 以... 天正... 及... 小幡新助... 須賀... 令... 及... 足... 津... 地... 手... 石... 津... 以... 成... 以... 始... 由... 結... 以... 津... 年貢... 諸... 役... 以... 敬... 免... 以... 為... 成... 下... 以... 事...
- 一 大坂御陣... 御

権現様上沖志前仕候大坂方不為之喜
心計拓之成候共取引不仕郷分之内
西垂每坊野尻助九志心友人等介然
三松挺之振力張り小野越丸様中坊
左近派以子舟沖陣陣全行味方仕
高橋之舟候之和州之住人より増田
右志耐幕下より舟を交芸長より手
関より京陣陣之前右志門尉没落以没
岸人之和州之思存之処大坂沖振之付

十村川戦時刻

籠城仕候和州之案内者故

権現様南に沖陣取候時分奈良町中を
焼拂に移り候付之舟候之処を十村川
者共見知り河内國船ヶ谷より生捕
中坊左近様へ渡申事

和州少少之者共企一撥中坊大坂於沖陣場
十村川之者共之也

作付山野越丸様大坂表より取らぬ
吉野郡川上口より責入十村川者共

許免高止以人牧子余人より十津川口分
賣入一換之者共討捕之換之人捕仕
差上中事

一 沖津役ニ在立ハ口換之人ノ者共七為ハ舊
並七換ハ石七斗ノ沖津ノ仕為下並
難有頂戴仕事

一 友方ノ沖上沖ノ時共白草ノ換牧宛
秋上仕
上様沖禮存中二三條ノ沖城ノ沖門南

お節中事

一 大久保石見守振沖禮ノ節共大津合法
沖浪也度ノ事願仕為 作付お節中
一七ノ節共現身五百石宛毎年頂戴仕
出取次小孫也也振ノ沖禮ノ節共
振八身大久保石見守振沖禮ノ節共
以戴仕仕在石見守振ノ節共
中事

一 延寶五年沖上方節沖換地ノ節共

此近見孫方以改之長古十餘、由法之心
正身有地、是為下年人事

一 蒙長手中中誠王、由德出淨換地、入
法為成、時換地、淨用、水勅、十人事

一 南於新法、春日法、祭礼、之前、以用水勅
十人事

一 多武奉法社、以送、宗、之前、用水勅、十人事

一 言野山、山人、方、出家、流、罪、之、後、方、結、出、
淨、勅、之、十、律、月、之、各、各、出家、之、後、人、の

者、之、有、近、造、考、風、説、結、後、十、律、川、之

之、の、其、及、兼、中、令、可、後、施、法、之、者、其

人、教、子、余、人、未、得、用、宗、仕、在、南、都

沖、代、友、竹、村、八、前、之、所、振、上、之、趣、未、達

此、名、息、也、未、得、其、十、人事

一 南、於、東、大、寺、之、倉、淨、法、之、後、之、前、當、法、中

淨、用、相、勅、十、人事

一 蒙、長、九、年、初、之、山、淨、法、中、内、方、以、後、後、
發、未、侵、退、也、之、為、可、加、未、勅、之、十、人事

發、未、侵、退、也、之、為、可、加、未、勅、之、十、人事

沖奉初七太久保名見少振以乃墨也志及
此庄の事

一 正治元年朔鮮人未始之節過陳家山塚

山塚邊の京師中必与沙普法中

本始之節迄松之人其出沖用其節中

事

一 十津川郷言子名之場所往古今平高地

此下重沖用之節七人殺以差急次弟其出

在端 其節中

事

一 大坂沖陣之節法袍三振換弓振五張言

具其杯用之節行時分早夕下其出言

中坊其道塚分沖書其節其口振之人

者其正介人殺子余人其出沖用係迄

其思以味方仕右以次口振之人其出ハ

捨之者其沖定以爲成爲沖磨更其技打

方其七拾以名七斗力外

沖陣之節下重頃裁仕其左ん其右

口振之人其家筋之節其其れ通以其

日村 弓場 武吉 清
 日村 弓場 武吉 清
 上地 地行 下村 宗以 出丁
 日村 松谷 原 右衛門
 林村 上谷 長之 清
 日村 中井 伊三 清
 日村 田之 清 平

長及村 中 畑 与 右 清
 沼田 五 村 治 吉 清
 小川 村 尾 助 九 清
 日村 田 中 之 右 清
 宇高 系 村 过 尾 吉 平 清
 谷 乾 村 世 田 宗 右 清
 日村 森 吉 右 清
 大石 七 清

方保村

津本年之助

松ノ根村

玉重源次

二石渡村

井上長右衛門

之浦村

桂田与市

小寺村

松本守之助

口野村

森守右衛門

河津村

野添源十郎

日村

井上権左衛門

風見村

松本守右衛門

日村

若田孫右衛門

能河村

下玉助九郎

山崎村

二村春九郎

野尻村

中井忠兵衛

日村

野尻恒吉

[Faint bleed-through text from the reverse side of the page]

上着村
中村
竹筒村
山子村
恒子村
堀内村
由良名村
深瀬勘左衛門
本下村平次
入麻脚、悪
玉重孫平次
乾勘
若
榎三九平次
田中孝十郎

池内村
小井村
湯、石村
小原村
赤松村
杉立村
七名村
二村
久保源六
根文七郎
中谷次平次
村行左平次
玉重平次
若松市兵衛

永井村

山新十郎

中村

系田源義

小寺村

子系源正

右口松久之平の八郷代より御家へ
後抱り取仕て亦人数千人一統
此軍後未勅より御家へ引取五人
御持方七拾八名七斗中
御代より下至頂戴仕依り持方より御代

一統御軍後未勅より御家へ引取九ヶ村
言刻に罷分仕承り御用未勅より御家へ
後抱り取仕て右一統御軍後未勅より御家へ
村取人未取勅り若くは取仕て御家へ
人数其年齢人物を撰何村より御家へ
御用未勅より御家へ御用未勅より御家へ

右へ通相違此御家へ御村へ、其御家
連系仕承り書附承り上依り候と

寶曆六年亥十月

十津川郷

長尾村

増谷村

沼田村

新久保村

小川村

赤尾村

高尾村

中村

谷根村

中村

上野地村

中津村

高津村

高田村

林村

西尾村

門野村

赤尾村

山形村

松本村

三浦村

桂田村

芳原村

政所

[Faint bleed-through text from the reverse side of the page]

次一 山崎村 庄屋
玉置久保 庄屋
迎ノ平村 庄屋
尾上 盤 八平
河津村 庄屋
神保 長次 庄屋
凡尾村 庄屋
沖 恒 吉 庄屋
流石村 庄屋
下 玉 助 庄屋
内 玉 村 庄屋
馬井 久 庄屋
中 井 庄屋

山崎村 庄屋
二 村 庄屋
池 穴 村 庄屋
中 西 庄屋
小 井 村 庄屋
池 上 庄屋
湯ノ平村 庄屋
沃 田 庄屋
武 家 村 庄屋
下 村 庄屋
大 井 村 庄屋
松 原 庄屋
小 井 村 庄屋
田 中 庄屋

小森村 石巻
 上着川 石巻
 中村 石巻
 入麻利 石巻
 下着川 石巻
 東 石巻
 北山村 石巻
 北修 石巻
 石巻川 石巻
 竹筒 石巻
 玉巻 石巻

七島村 石巻
 少 石巻
 折立 石巻
 玉巻 石巻
 石巻村 石巻
 小川 石巻
 和 石巻
 込 石巻
 松平 石巻
 又 石巻

[Faint bleed-through text from the reverse side of the page]

櫻屋村庄屋
小豆小友 夫平
出谷村庄屋
水原 伏在庄屋
田良平村庄屋
永井村庄屋
新十郎平
玉恒村庄屋
松村元左平
中村庄屋
林 佐左平
大谷村庄屋
今中 控在庄屋

歌合村庄屋
谷田村庄屋
山子村庄屋
西村依左平
北村庄屋
久保角平
恒年村庄屋
栗木柄控 七平
猿田村庄屋
素知村庄屋
云 庫之助平

吉市
津波所極

今西村在屋

植次新助下

小寺村在屋

大島傳右在下

小澤村在屋

東新之丞下

迫加村在屋

向井源三郎下

上湯川村在屋

子兼政在下

親教書之元

一 祖父 小池宗在為上中下之孫在茶在果在

一 祖母 七孫子以前在茶中在

一 父 小池在在為上中下之孫在茶在果在

一 母 四孫子以前在茶中在

一 才 打方行在在

一子

小也才之助之中心

一孫男子

小也岩之助之中心

一曰女子

加孫之中心

一伯母

妙經之中心

一曰叔

長是之中心

一甥

打五伴在之中心

一曰

小也伴在之中心

一從弟

小也長九為之中心

一曰

是端平六之中心

右之介在年親親之中心

知行言之古名也

三言名近江守殿
此言名古和相殿

日心以人但走

御切末按名
御扶持方三人按



延寶三子

卯十月十二日 本國 近江 生國

小北宗憲

果五十七



松浦内親元殿

佐山左衛門殿

早瀬又左衛門殿

長瀬九郎殿



