

率

# 山槐記

仁安二年二月三月

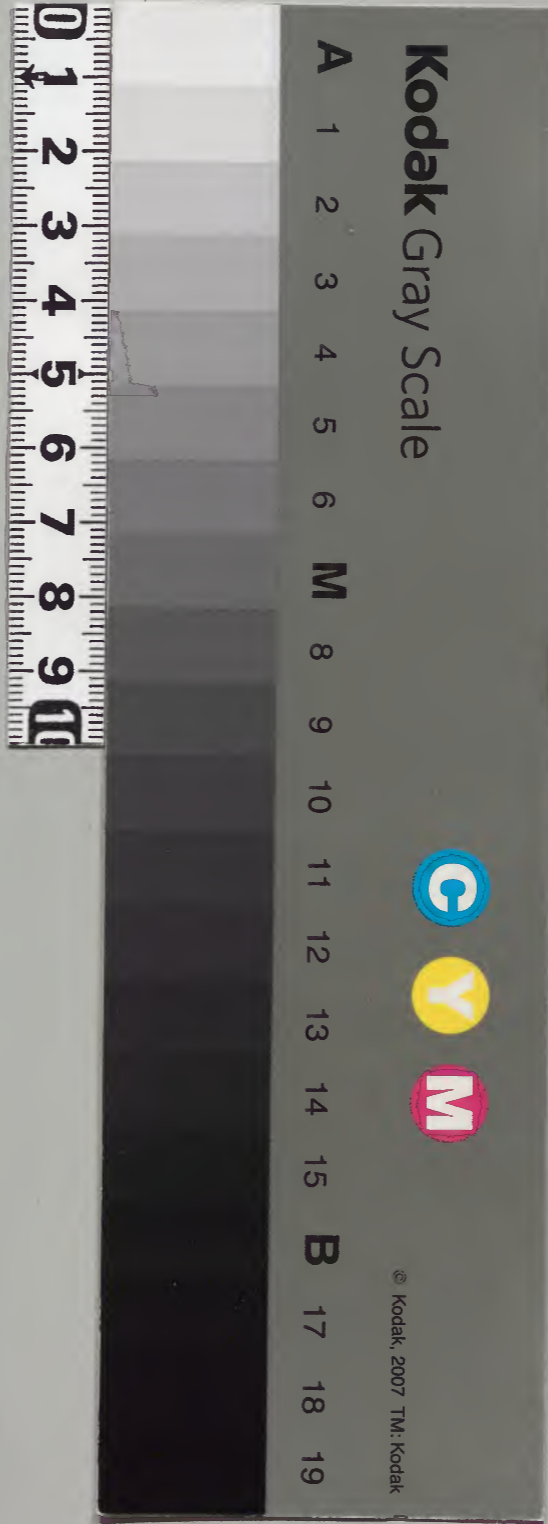
九

庫	文	閣	内
三	三		和
一	二		書
函	冊	冊	類
一	冊	冊	
架			

(九 冊)

内閣文庫	
番號	和 32774
冊數	28 ( 9 )
函號	161 143

共廿八

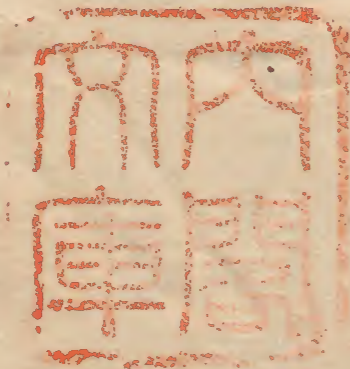
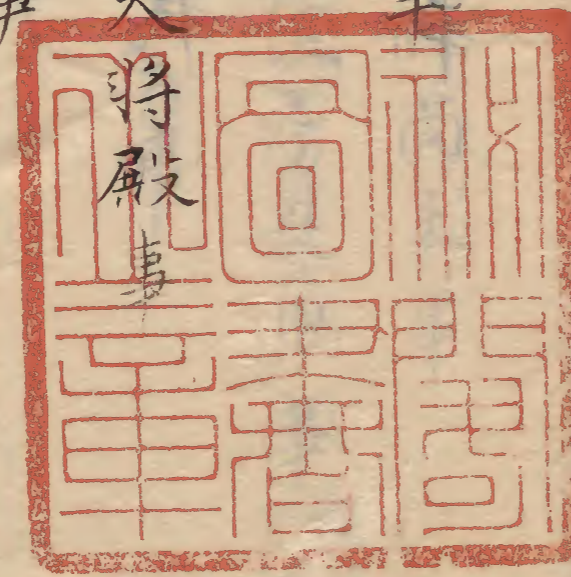




山崎

九十八

二月 三月



山崎 仁安二年

一日 參北野社并大將殿

大將殿 稻荷詣事

二日 賀茂御幸事

任大臣 召仰事

大饗定事

四日 參花山院事

五日 著陣事



七日參花山事

八日院寺勝陀羅尼供養事

九日參花山事

十日同事

十一日任大臣事 在任

任權中納言事

十二日參院內府事

饗祿事

大夫史永業未事

十三日大外記頼業師尚未事

十四日右中門權佐經房長申事 在任

太政大臣 清盛 拜賀事

十五日參院春宮事

補天台座主事

流人事

上西川院御所燒亡事

十八日內大臣殿拜賀事

十九日院御所野詣事



泰春宮事

法性寺殿御忌日事

廿四日泰春宮内府事

廿五日太政大臣泰仔津波鳴事

廿七日私産事

自女御殿被召紫事

廿八日新年穀奉幣事

法性寺新佛堂<sup>并</sup>寂勝金剛院<sup>於</sup>二月事

三月

一日任中納言之後着陣事

内大臣殿御着陣事

時忠御着陣事

小除目事

自攝政之許給崇福寺恠失卜形事

二日初着行政事 在儀

泉殿拜賀事

泰中宮事

三日宇治一切經會事



女房母儀遠忌事

七日御方遠行幸事

八日晴政事

十三日院自南山還御事

成親御所勞事

十四日院普賢講事

内大臣殿直衣始事

顯時卿薨事

十五日明餉相論事

八幡院時祭調樂事

十六日軒廊御卜事

大神宮鐮打損有被作改日時可勅之由史申事

十八日日吉御幸定事

内大臣殿聽院并春宮昇殿給事

陣定神宮祓且申事

十九日院時祭試樂事

同御馬御覽事

廿日石清水院時祭事代給



初奇宮御禊定事

廿一日小野宮炎上事

廿三日法勝寺千僧御讀經事

院女御殿御幸事

廿四日院御取穢事

燒亡事

廿九日齋內事

潭正入彌貞衡卒事

仁安二年

丁亥

二月下

天晴午刻參北野加階事祈申

仍為拜賀前參也自北野參大將殿任大

臣之間事致沙汰也乘燭之後將軍衣冠

密大將參稻荷給事令參稻荷給女房同車給深更歸亭

干時雨下

二日辛未雪下午後休早且有御幸賀茂

公卿以下束帶云云

任大臣御作事  
今夕有任大臣白作事內大臣清可任左  
政大臣干時九犬



初奇宮御禪定事

廿一日小野宮炎上事

廿三日法勝寺千僧御讀經事

院女御殿御幸事

廿四日院御取穢事

燒亡事

廿九日齋內事

潭正入彌貞衡卒事

仁安二年

丁亥

天晴午刻參北野加階事祈申

仍為拜賀前參也自北野參大將殿任大

臣之間事致沙汰也乘燭之後將軍衣冠

密大將參稱荷給事令參稻荷給女房同車給深更歸亭

干時雨下

二日如美茂御幸事辛未雪下午後休早且有御幸賀茂

公卿以下束帶云云

任大臣御作事  
今夕有任大臣白作事

內大臣清可任右  
政大臣干時九火



臣經右大臣兼右大臣也藏人頭大皇太后  
將殿可任内大臣給也  
宮權亮實綱朝臣向内府亭六波羅仰之

云云不被參内也

大饗定事花山院儀

晚頭參右大將殿 花山院 秉燭之後將軍

令出西對南面予三位中將兼在座頃

之右衛門督重盛被參可候御共領之由

被申然而依仰被退出早内豎參入申可

令參内給之由則令參内給於門外令駕

車給予三位中將大夫行雅在御共將軍

令著陣給頭權亮奉仰可有任大臣之由

次内府退出給歸花山院令度西對南面

給居饌主人御前相加菓子四奉予三品

信範朝臣不分列主人相加菓子四奉云主人陪膳大膳權大

夫範明朝臣四位於南簀子陰陽頭在憲

朝臣勳日時文章博士成光朝臣取之覽

主人又諸大夫等三切燈臺成光朝臣書

定文今夜令候始宿申簡侍簡名以使辛

積等在憲朝臣成勳文付賴保云云又饗



日諸國召物今夜召始云且委可尋  
記

四日庚酉天晴參花山致大饗沙汰

着陣  
五日甲戌天晴戌刻着陣先是別當着陣

予退出三間大宮大夫又參內着陣歛

不具前駟

六日乙亥雨下

七日丙子天晴向花山

院尊勝陀羅尼事大將殿不志徑事  
八日丁丑天晴院尊勝陀羅尼於法性寺

殿御導師禎喜大將殿不進經給

九日戊寅天陰參向花山大饗之間事致

沙汰

十日己卯天陰向花山見大饗裝束又尋

雜事於賴保朝臣

任大臣事  
十一日庚辰陰晴不定午上微雪時降

細雨相交午後晴入夜月明今日在任

大臣事去二日有召仰事內大臣法任大臣

進見宣命午刻參右大將殿花山院被仰曰



所<sub>檢</sub>夜并饗等可於知者仍見廻之親

王在自東房四間中失數之逼東柱令

數之一世源氏座又一間貴子道末數

之逼西柱令改數之後朝參之時被仰

之由大官少進雅亮難之者市申云舊

例數第二間近代皆如此永保坪川左

府饗日京極大殿令上官座上三許尺

改數一間者也者

引下敷之又令引下四尺余為敷祿事

圓座如此引下也又饗年々幾裏海月

未居令催居也未始耐參内給光令坐

西對<sub>大將參内事</sub>簷中陰陽頭賀茂在憲朝片入

簷中奉仕反閑退也之時於障子上東

戶邊賜祿白大御一重故券福内院兆

不行此間新宰相中將成親

事也門廊外東上尚面位三日中將儀

可也現之故狀將依不可昇進狀坪川

右府任内大臣時三位侍位基平扈

將軍殿於中門廊南妻著沓令中

門給不令相指新宰相於門外令乘車

給予褰沛車為五品行推取裾前駈人



御隨才如恒番長秦兼仲二蓋狩  
御堂御流私著今日不  
禁裏令改布衣也他家自里亭今著布  
大將今按自大將以下至一員一員也宣旨後日被下之時前為等  
也而今日但大臣之後即可被行除目  
仍又可被下宣旨云云先例任大臣  
同日被除目之例不見立后立太子日  
間有例可被准據或人曰施今日  
被行除自由緒按察以通祥大納言申  
國其國直可被任之故也又推量云頭

右大弁時忠避大弁可任湯府待末亦  
云々然若御隨才於內裏不可改裝束  
可召加尉主也有移馬之用意番長秦  
直仲博府生下禰可補番長歟而才一  
秦兼總其其養父二依伯近文有其養  
之間有猶豫被召尉生秦兼威也宣命  
之後於禁裏可惟御共也直仲有愁色

黃金物榻一上用之近例今日一員  
車副二人陣今二人御榻猶用塗物金物



御退也之時不改之黃金物榻一上用  
大卜皆用之但今日猶用塗物新案  
相中將帛五品亦扈從路間被上警蹕

又下給之時不解鞅退也給之時兼  
解之入五條殿五條小東河洗東中記

門令候殿上給其御身御直所邊也  
申刻源大納言雅通令以右大并時忠

朔臣奏宣命草棋政御南殿以太官權  
亮實認朝臣起殿下御前米亭米曰已

任中納言者此事全不存為宰相中  
將內參議任日才一奉公又勝傍軍旁  
隨詩其理近年以來頻被救軍之上禱

少只作佛神之冥助更不知不至今浴  
朝恩感應之至也自去南回堂令

春日市社令備讀唯歲福是皆每月七  
不祈傳申也靈驗又自去年詣小野廟殊  
隆去夜中候靈事於院定作治難或人  
給及曉天由事切已從震有御思惟折身  
淨其理更此川汲光隆傍會書予名力



也此事既不可記為令子孫念禱祚也

今日儀可止

見任公卿 為令見人

太政大臣 左大臣 經宗 右大臣

太大臣 大將 賜無仗也

內大臣 清威 大納言 大將 惟

通公通 師長 定房 中納言 公保 隆季

別當 實房 重威 光忠

宗家 實四 賢長 成親 宰相

參議 成賴 上江 賢人 也 弔位 年 吹在下

予 宰相 雅賴 大 親範 家通

散三 俊將 顯成 家門 後威 益房 中

此後 台 寄 亦 駐 益 日 之用 意 榮 內 苑 助

東 帶 有 弔 家 中 勒 大 饗 之 役 著 呂 加 車

副 一 人 又 令 懸 下 簷 將 候 車 時 申 請 大

家 也 每 事 前 畧 且 將 輕 忽 又 隨 時

軟 宣 命 草 奏 之 後 令 書 隨 身 改 著 布 衣

可 來 之 由 作 合 宣 命 書 奏 早 後 源 大

納 言 取 副 宣 命 於 而 被 進 立 中 門 此 間



列當 澄季 九品 實國 新宰相中將

成親 予少納言定宗小外記中原源高

大小史中原廣威乾外并 并外不著後日

師尚 市曰并官木稱也 迴 不著之記 業

件 在在中門廊西 迴 傷也 列當

呂 使令下 武官又呂 使令呂外記

源高 參進列當同諸司次少納言定宗

入中門 乾 後日 大外記 曰源大納

達 百 列當以下起座 鴈列中 國外 於

此列不著外并 諸以 等如列少納言

右呂諸以列南進

列立躰

南殿

●大室 李保  
●列當 隆季  
●右 重威  
●已工二位也

●左 實國  
●新藤中納言 長  
●已上 一人

●新宰相 將威親

●左大并 雅親

●平宰相 親範  
●已上 一人 後内  
●曰位可連列

内并呂九大并自座下方賜宣命進退



儀如恒賜宣命九品昇長押又下西階  
之時至于階半為先左足忽先修自半下  
為免右足又右迴楫九迴寄北方南面  
立此殿之折廊內并下西階之時為先  
左足左迴楫右迴相楫宣命使加列加列  
二位中納宣命使宣制女位諸以拜  
言上也但大宮大夫右邊門將新宰相中將予  
不拜立昇進之人宣制之時不拜之次  
諸以退古新任人曰人不加太宮大夫

三昇大納言標大夫依為勅右邊門將

跪並笏於地上解釵並地上取笏又互

昇大納言標新宰相中將等同又跪解

釵辭奉標就中納言標實四賢長四人

同時拜階注身自上退也釵亦曰使也

來取之賜各從者陣中亦可取欵式說

於日花門外可解云然而先例皆用

此儀于見日麟圖拾遺近年人多用切平

不切于年銘予昇進事院不切為人用不  
事切也左兵出將左大弁著陣後行除



目内大臣殿令候殿上給相待大將室  
宣旨可令申受也此間攝政殿令允  
少將頭信旨予被仰曰内府除目ノ可  
被申受欵然去我先申受令敏從一早  
欲參院者又予受被悅仰予以攝政卿  
命傳中内大臣殿卿逐事云除目ノ  
可申受早可令申卿者以攝政下立中  
門令申受右中將實宗朝臣申次之  
次申直廬有吉書欵次令參院於任

寺殿此後内府下立中門給府生泰兼  
威參加奉御隨身貞一太中將實宗朝  
臣申次令藏人右中弁長方左束門控  
被奏饗祿事其詞曰上達乃次又同人  
奉仰定昇事又拜拜早令昇殿給此後  
弁少納言外記史向太相國被設饗  
其後可參内大臣殿云後可向相國  
欵項之内府令退也活為白晝者可有  
清前奇也立也又隨板院可有苗清前



并於立而近年前内府 定能 九府 姪宏

之時無此儀且上官可參相國亭由被

饗祿事在院 隨道例也此旨又源大納言被申行云

内府令予被印外記令入花山院

西门给成親以予同奉相從我任大臣

扈從人兩人忽昇納言先跡稀歎後日

法中友大不記未承旨又如此良久刻

上官等參入云源大納言待上官

回車駕車在北门外云予申上官參

上之由於内相府被伴云下齋随又一

人於中門見大納言下車可告之由可

伴又降立御下之時可進前上達入

得門之後不可進又拜昇之時不可

可進去其由臣伴脚随才列當 隆季

右邊門督 實四 權中納言 成親 新藤中

納言 資長 源守相 賢 六角守相 宗

通 太 大弁 實 列立中门外 南上東面新大納言

宗家等參入依可有東宮行營以前退出藏人右中弁

兼左出門權佐長方不參若着少納言不可使上



欽藏人頭權大中并信範胡下不參著後垣下必  
便直之故欽左少并為親不氣又位在重方下  
欽故左中并後垣胡下少納之秦垣信

保定宗 右少年 重方

列公卿後大外記清系賴業中原師尚

已上左大史小觀隆穢 五位 次下六位

外記史列并少納言後拾非遠使拂雜

令立明官人十人 奉數十人 各十人 備

也 制東場列立此後源大納言 雅通下

車經上達戶列前不指上達戶直被入

中門之例後經大納言相對首一胡云 揖列入

列國主人降立人中門欽此後儀知事也

立明官人少前行此後列當以下次

牙入中門出東透廊西砌場門列立前

連件列立儀西上北面 上官列一人後至

吞拜官人跪比 沃楯讓 其儀自人 於左

方源大納言進如北三度 人左迥大納言

初下頭向巽苗立二度 楯讓 今度大納言

言不進頭向巽苗立二度 楯讓 今度大納言

言進不進頭向巽苗立二度 楯讓 今度大納言

条右大卜內上首 紋向響前楯讓相



行日可尋女次主人昇階西邊一既皆於著  
親王座此後家季捧芳懸進寄取卿皆  
退入西方場外賜侍前云司木工次大  
納言以下昇階著座源大以言脫皆一  
汲或脫地各上昇階著座皆以昇階  
使取之賜各上昇階著座皆以昇階  
東邊先著弟二旦大老納言皆以昇階  
云：邊先著弟二旦大老納言皆以昇階  
二：邊先著弟二旦大老納言皆以昇階  
著端座自余皆著與予昇階相讓可著  
依奉致祀本主皆著與予昇階相讓可著  
戶下居行事公人也不著時直至過是  
數抄出云長卿居坤角座行分事之由雖  
府抄出云長卿居坤角座行分事之由雖

注：雲束儀件疊不見以只居  
廷上行之於、可尋事也

次并少納言歸如慢門昇透廊南階歷

透渡殿著座南上西面杯兼設非叅儀

上并座敷之儀座席其上四座其禱儀

施賢緣用叅議四座也此中又依為

疊上敷管四座也此中又依為

間立之而時忠於昇八座也此中又依為

之前引下疊當北杵立板四座也此中又依為

次外記史同歸如慢門昇中門西版著  
座史著與座但下簡史一端人如外記座  
未母屋饗之時史著一端人如外記座  
柀大外記師尚云官次大外記賴業對  
史隆職上禱而隆禪次大外記賴業對



亦也師尚在賴業下願此便宜仍早也  
兼示中者也

次一獻

主人起座居一世源氏座向此間宰相  
已下平伏上宮座依暗四位家司  
成光持盃盃樣器居右邊門依經家  
殿上人取瓶子恭跪主人捐笏取盃入  
自東才一間歷公以座未并後座上  
相羞大納言受盃擬次人主人

起座歷本路序后

次主人著因座可著云寄散依賴保弟

寮頭

取因座親王座西間西柱西際去

柱北二尺許數之兼設西渡殿主人下

數也而取盃進與座給進西方之間可

之開敷云云太の遠公以盃擬并左

中并起座自座上進寄極笏後復在

間藏人五位一人取續物非經家所持

瓶恭并上官勸盃為人五位一人或用人  
任保安例一人勸且瓶子民部大夫也



件勸益公卿至干并疾之間可勸之也  
而早以勸之云凡上官疾事不待次身  
殊以早速之由後日大外記頼業示件  
事予不見及公卿疾事致沙汰之上頼  
保奉行行之尤失也

次立主人机不后物也四位家司一人

大膳持方丈範明五位一人家季昇居

主人良方箕乾書範明朝位为陪膳苗

候相續藏人五位二人永清家實件支

人不備飛役始終由人勸人外持叅者物

亦二折敷物一折菓子二種梨干菓也千

物二種鯉雞也窪器物二種年步畏  
海月也塩酢著也同居如江著墨  
范明

朝臣取居之

次二獻

侍從後光朝臣危少將通宗物臣可勸

改四位侍由有内議而不叅以

獻大納言以下流巡不擬主人又并

座續抄藏人五位取瓶子之許也上座

勸益如前先是凡中并後給少納言叅



前向太相國亭云云不知其旨前奉  
此殿也於今者欲奉彼亭者而諾云云

也主人手長役同前大納言手長役大  
皇太后宮大進雅亮自院被中納言手

長教位為賴恭議手長教位家季役送

又藏人五位亦也上福勒手長居中納

言之間被山一後及原大納言教

申云年手長恭對馬守為宗自院被役

其人悉不見知定有共雜外記史座

氏部大夫役之

次檢非遠使著床子先件床子在東中

昇床子出東慢門立酒於而乾方比面

看督長秉燭二獻之後可也仍款位

之向二獻以前著之

次三獻

左中將宗盛朝臣勸盃瓶子為人五位



其路并流巡  
次居饗主人料飯一折數  
如實盛小器又居加雉足納言以下料  
飯汁副實雉足一折數居如之或如主  
人用二枚然而就保安儀居加一居飯  
之粉熟也手長如上下大并候氣色

此間酒部取人出檢非違使退

次箸下

次四獻自北用上容料理所盃大土器  
于塗青后之凡料理所用之也執子三  
獻一自酒部取渡料理所用也然三獻  
之後役又置役所持參之下給者可  
為遲真之謀之故也兼家司等成此儀

六角宰相家通奉議成親公可勤也而

藏人五位居盃於折敷持恭進相公瓶

子散位行雄人也歷貴子著主人而主

人而主人讓大納言取之被車

主人被撫大理也

并座續抄藏人五位又上官座如上

次居雉不謂勢汁也加生地壘

次著裏燒加帆上手

次白録車主人授箸氣危無柄烟云



催役  
殿上五位一人  
長朝臣  
少將雅  
同五位一人

隆房  
少將

地下五位二人  
家季重光也殿上地下  
未皆用親程儀若云

已上四人  
泰上准親王座南欄下  
西上

主人作  
少將  
朝臣隆房朝

臣并少納言禄事  
口位者官朝臣五位  
若名朝臣也

兩人兼作  
徽唯退歸  
先乞藏人  
五位二

人各取  
菅因座一枚  
歷并少納言座未

敷之  
一枚并一年  
一枚并一年  
一枚并一年  
一枚并一年

枚敷  
右少并前  
一枚并一年  
一枚并一年  
一枚并一年

因座  
須史退返

兩將奉  
伴退返之間  
又主人被伴云家

季朝臣  
重光朝臣  
外記史  
座御酒

給人  
依人依為五位  
名朝臣也  
件每

凡人  
後刻亦有說  
申不著上官  
勸益杯

兩人奉  
伴徽准退返  
先是氏部大夫一

人取  
因座敷上官座上一枚  
外記上史



生座不造錄事只老世外記大夫景良  
史大夫賴仲令勸益誌司二分亦役送

云

次五獻

權中納言

成執

勸益

重感以可勸

改瓶子右兵衛佐威賴人

其儀如曰

獻今度主人取益被擡大納言巡行此

後可居退菓子

抑也

然而或不居

之為日被止之一又有非衆議太舟

時五獻之後主人出一世源氏在瓦盆

入東邊一間南面著大舟在上西向構

軋向劔之歷本路復在也今日頭在大

并時忠胡臣昇八座一仍以此儀

五獻之間令立史生錄案古酒部不恆

軋方

下象司曰人昇

象司助發廣

於立案西南方監臨之知象司唱見衆

案主須給之史生年以布各三匹百使

官掌因布各二匹也兼主人左右寄史



生尋其所在西隨牙列以歷北對北方  
向東慢門各入於之退入石不退入使邪

錄於本府給之調布各一位也案之一

人今給也

次數德座元德通遠足撫一屯源氏進之數之骨與

為以下兩位取數田在進之數之骨與

之奔源大納言新數連南階以東主元

人奔源大納言新數連南階以東主元

作云篇中移有致之象階同人府先階放

時直數之南面移也能合如大也度幕中

次主人以下著注直南面看但源相公

或北面云是免授著上源大納言懷中

著上云是免授著上源大納言懷中

白衫行朱果是故實也自余右然言懷中

三諸以懷中果是故實也自余右然言懷中

半自下福起自土可著云柳起危并少

納言記危在透渡殿上官不動危

次后看物折敷高杯主人新三本大納

親駐公上調言以下二平別當殺調也是

少備威方戲不上人本儀侍候成宜可取

此間之人著危陪送先勝府曰人取芝



佑稟白二枚敷南階賜衝車劔益武部

東廳寄南大夫役瓶子衛府侍列、司一人於揚

外奉行此事次是御遊具於長押上東

第<sub>二</sub>側量之笛笙箏篳篥威笛若益不<sub>今</sub>摺<sub>也</sub>

拍子取<sub>乞</sub>挂傍人笏打<sub>之</sub>故也<sub>琴</sub>置<sub>録</sub>也<sub>先</sub>置<sub>留</sub>若<sub>木</sub>拍<sub>子</sub>事<sub>內</sub>府<sub>令</sub>詔

給也<sub>而</sub>下<sub>薦</sub>今日<sub>昇</sub>進<sub>若</sub>有<sub>惡</sub>不<sub>衆</sub>欲

又<sub>衆</sub>東<sub>宮</sub>行<sub>啓</sub>之<sub>弟</sub>厚<sub>正</sub>小<sub>所</sub>忽<sub>欲</sub>

奉<sub>國</sub>內<sub>之</sub>如何<sub>由</sub>於<sub>禁</sub>裏<sub>內</sub>府<sub>被</sub>作<sub>少</sub>

被詔造中却門中納言兼誦又差雅樂頭於方也斯尋源相公之許相公兼有譽利也也中以中納言早次衆東宮早

笛權中納言笙右少將隆房箏篳九少

將定能胡臣琵琶右中將實宗胡臣

箏六角相公和琴土左守雅賢列作殿

上人亦置管絃具之間衆上在<sub>巽</sub>簀子

不敷囚座以<sub>后</sub>簀子也<sub>府</sub>被<sub>詔</sub>作<sub>也</sub>兼<sub>門</sub>

先<sub>呂</sub>此<sub>殿</sub>賀<sub>殿</sub>破<sub>席</sub>回<sub>賀</sub>殿<sub>急</sub>律<sub>更</sub>衣

五<sub>聖</sub>樂<sub>急</sub>也



迎

置河遊具之間賜外記史錄赤先大夫  
 六位黃也加外記赤未其由合汝給之  
 下福一人能大外記赤未其由合汝給之  
 如少不能大外記赤未其由合汝給之  
 予向祿人加位檢少納言二各赤人并一  
 次并少納言外記史障堂下入東陽門  
 透倉二檢之授之同重也并藏人各二  
 一依願地給之那可取之儀也一重也  
 又或迫代及上曰位宣一領之儀也  
 法右將忽事也  
 一楯右廻退入也而外一許可  
 次御遊吹返律之間置宰相祿  
 次中納言祿後光朝臣唯之  
 次大納言祿  
 此間又召人祿或部大夫等取之  
 次諸口退出緣祿祿退也  
 次立明祿於東中門邊給之  
 次鏡去書於西對南賴保鏡之

次立明祿於東中門邊給之  
 次鏡去書於西對南賴保鏡之  
 次諸口退出緣祿祿退也  
 此間又召人祿或部大夫等取之  
 次大納言祿  
 次中納言祿後光朝臣唯之  
 次御遊吹返律之間置宰相祿  
 次中納言祿  
 次大納言祿  
 此間又召人祿或部大夫等取之  
 次諸口退出緣祿祿退也  
 次立明祿於東中門邊給之  
 次鏡去書於西對南賴保鏡之



決着申早

今日宣下事尋取大外記頼業記之

正二位行大納言源、雅通宣奉 勅

左右近衛府生名一人近、源、各一人宜為

大政大臣隨行者

仁安二年二月十日大舍人、以、奉

正二位行大納言源、雅通宣奉 勅

右政大臣平朝臣、源、樂、車、於、入、宮、中

者、

仁安二年二月十一日大舍人、頭、兼

大外記、奉

内大臣藤原朝臣

正二位行大納言源、雅通宣奉 勅件

人、直、如、兼、任、右、近、大、將、若

仁安二年二月十日大、奉

奉、勅、件、人、宣、下、事、尋、取、大、外、記、頼、業、記、之

少納言、泰、經、又、申、如、房、畢、決、參、内、府、大、夫

史、永、業、未、退、出、之、時、以、起、稱、唯



項疑頃

十三日壬午天晴雨大外記賴業未退出

此時不稱唯如何

先人右東門權佐畏申車十四日癸未日向守右衛門權佐畏刑令

被被決身談之朝間小雨午後晴今日燕人

右東門權佐恒房畏申也去月廿日補送

而依川已對向彼亭洞浣西南東項之人

平宰相親範時忠曰位左少將彼範朝臣

右少年為親右少年重方已上五人

中宮進推大光長氏部少輔威方治部

大輔行範兵部校少輔光德春宮少

輔棟範右衛門尉源饒業送尉也未

座寢殿東底北三之間密母屋簾南西副

立曰天屏風敷高架端疊南上二行輿端

居盤新上達戶二人料各口本殿上人先

例又或便所居盤殊親眩之單着在多

之度不然不待人之來集為親重方來之

後權伏着白張拜礼出居奉符差送府隨

牙番長二人門部二人大長二人數雜也行



長疊二枚居机饗四亦者長門部給祿長  
者之火長亦者之勸益  
門部六丈綯各一疋著衣冠下冢司二人計主  
大長中布一疋取之取持未或有前日取使部二  
屬能行左取之取持未或有前日取使部二  
人持未官符入符史大夫盛職取之依書  
如他人書寫返給之賜祿各足綯但代右  
馬允親長成宗取之次持未兵部移入符  
史大夫盛職取之各進如前庭散正高考  
數返唱之苗移返符給祿一史生二人省掌  
人一疋使部三勸解由判官祿後內允

師倫乳之次權依著束帶著座次平鈔民  
部大夫盛周鈔益氏尸大夫久明取瓶提  
止每三鈔次門為允師倫紅因座一枚數  
中門席權依居因座次者皆長二行相分  
各十余人衆進前遮持見衆因夾名立左右  
上爾各一人夾名於弓間橫枹之右漢門尉宗  
栗下逢取之權依枹見之不返給次於門  
中兼立車駕車時火長追前出門之者皆  
長亦行此可難人



路次行列

車新調小八用如例

繡衣 仁黃衣

火長二人 赤狩衣 雜色六人

豈持 白氎 羽矢 雜色六人

權佐裝束

冠 袍 赤 下 袷 有文

袖 赤 單衣 同 帶

釵 野 釵 時 原 木 長 方 借 送 之

平 鐳 地 鉗

孔 舊 凡 右 兵 求 借 送 之

叅 次 吏

院 自 古 于 三 日 令 入 德 野 御 精 進 屋 有

拜 先 人 但 弁 官 洋 賀 又 御 物 忌 御 時 不

進 屋 仍 不 洋 官 洋 賀 又 御 物 忌 御 時 不

防 近 代 久 不 洋 官 洋 賀 又 御 物 忌 御 時 不

上 西 門 院 申 次 佐 渡 守 重 賴 東 宮 申 次

女 御 殿 同



已上一前御性

申次花人光利 中宮 申次侍長

攝政殿 職事了次

叅中納言殿 向別當亭隆季

今日不申藏人方吉書又不被向府待許

云、兵部省移 右邊門府

正五位下藤原朝臣經房

右人去月廿日任權依以移送如件移到

任用故移

仁安二年二月七日 正六位上行少錄大江朝下範重

正六位上行少兼道下戶宿祿基忠

正三位行藤原朝臣 在判

從五位上行大輔藤原朝臣

從五位上行權輔藤原朝臣

從五位上行輔兼伯耆守平朝臣

從五位上行權少輔藤原朝臣

左政官符右馬寮

正五位下行右忠門檢依藤原朝臣經房



正六位上行右衛門權少尉藤原朝臣為範

右右政官今日下右衛門府府正三位行  
權中納言兼左兵衛督藤原朝臣實國宣  
奉勅件等人宜為檢非違使者府宜兼  
知依宣行之者寮宜承知符到奉行  
從四位下行權右中弁平朝臣在判

從五位下權左衛門大史兼備前

權左衛門宿衛在判

仁安二年正月廿日

太政官符右衛門府

正五位下行權佐藤原朝臣經房

正六位上行權少尉藤原朝臣為範

右正三位行權中納言兼左兵衛督藤原  
朝臣實國宣奉勅件等人宜為檢非違使  
者府宜兼知依宣行之符到奉行  
從四位下行權右中弁平朝臣在判

修理右宮城判官從五位上左大

史兼備前權左衛門宿衛在判



仁安二年正月廿日

太政官符彈正臺

正五位下守右中辨兼行左衛門權佐

藤原朝臣長方

正五位下行右衛門權佐藤原朝臣

經房

正六位上行左衛門權少尉大江朝臣

遠重

正六位上行左衛門權少尉橘朝臣

威康

正六位上行左衛門權少尉平朝臣

成房

正六位上行右衛門權少尉藤原朝臣

為範

右太政官今日下左右衛門等府係正三

位行權中納言兼左兵衛督藤原朝臣實

圓宣奉勅件等人宜為檢非違使者府

宜兼知依宣行之者臺宜兼知符到奉行



從四位下 行權右中弁平朝臣 左判 修理  
左宮城判官 從五位上 行大史兼備前權

小槻高孫 在判

仁安二月正月廿日

第燭太政大臣被申慶云、東宮權大夫

并總藤宰相成賴右政亮兼申車時忠 六角宰

相家通等扈從云、隨才府生二人秦兼

同賴文院御隨身中長近武院

野被給也武也 當長二人御隨身下毛

十五日甲申 天晴未刻着巫衣祭院御精

進屋次著直衣祭院事上西門院御不燒三

中御前高丸東梅松殿口多一屋也 祭

女院自一昨日左少將基家朝臣宅也 祭

詣熊野給入御精進屋給也法性寺殿被

補天台座主 明雲法眼宗延配流云、截

人太東門權佐經房返送曰

被補座主事 上鄉藤中納言資長若仗座職事就昧

變作之不任僧心丑人云、例不上御曰



大内記光範作云可草宣命之由次内  
魂奏圖如例次召少納言定宗給宣命  
為勅使定山云々

流人事  
付并進參上以作史事

經房作上卿、  
符於結改代後平唯  
你史并進參令戒官

六角宰相少納言泰經等奏仕行之

内大臣打買事

十八日丁亥天晴今日内大臣殿令申蒙  
給可委注

後白河

十九日戊子雨下今晚院令參詣態野御

上西門院同可參詣御而今苗給不知其

由德成曰左少將基家朝臣致沙法之間

輕服出来後朝臣不參者於車可無便云

若又御有燒心之故有御思慮歎已刻

叅東宮次叅法性寺新御堂政入道殿御

忘日也東宮權大夫邦總供養千禱釋迦

繪像并千部法華經如心經於御堂五

百部於例時御可五百部也僧一口別願一



人連<sup>連</sup>之及一時揚題名畢御尊師法亦公  
席也

廿四日癸巳天晴未別叅東宮法性寺次

叅內尉殿晚歸亭

廿五日甲午天晴今日左政大臣法被叅

安齋侍津濟碓云

廿七日丙申天陰午別有齋事見不候先

殊祈申然即之度每事相老破御山祈

懈怠依可有此事欽帝出東亭

自女御殿秋在齋事

一昨日為右兵衛督時忠奉行自女御殿

被召慧日向圓四角外辰十合口一

許軟高三寸許半足青二合畫梅櫻紅梅

二合畫藤翟麥白二合紅系蘭縹二合菊

蕓芳二合菊蕓芳二合松竹兩志四季採

色也三角立美簾色、薄樣入齋上積以

色、薄樣給之有御感云

祈年穀奉幣事天晴時、小雨今日被殺遣祈

年穀奉幣翌日右兵衛督注送曰上以九



府經八播使右邊門侍實四賀茂藤宰相

成賴松尾新三位朝方平野右兵衛侍時

忠喪燭進發多藏人方事頭中將實家

今夜法性寺新泐堂泐故入道殿有修二月

自北政所被觸仰以祭上春宮權大夫邦

總左大弁雅松六角宰相家通木祭入完

勝金剛院今日同行之早以事早

三月小

一日已亥天晴候中納言之後今日始可

著陣也少一昨日仰大外記賴業真人大

夫史隆藏宿祿可若陣之由也外記若為

文也依司外內事不你宜陽殿裝束先日祭

內府之司消息以消息可承後日又由申合被仰

日家司消息以消息可承後日又由申合被仰

尚末之時送問近來人若後日又由申合被仰

案之至申送問近來人若後日又由申合被仰

守株之於以上造酒家司可位外記代被仰

為賴業舍以又造酒家司可位外記代被仰

尚光又傳仰以又造酒家司可位外記代被仰

又可被作陣申文并不在書之由觸頭權

任中納言後著陣事

大外記賴業真人大



實經以不世申

右中并信範朝臣陣申文者大年丁卯座  
并也白左大并實總賴也中并一後未着陣直  
去陣申右大并二日實總賴也中并一後未着陣直  
而依此今日內何新殿令著陣給被陣申文相語未  
相借甲事如何古流中殿令著陣給被陣申文相語未  
有障之申文近少并并直并相兼知左申文但大并穿  
例也少不觸頭并也凡上薦者陣自文官一常并穿  
催并而近代之法非會擇者不祭可也祭  
之日內府昨日大給夫史示送以便前相語也祭  
申刻祭內定備傳定朝亦馬先着束帶  
出客亭造酒心祐安真人見時衣冠持耒耜陣

日時入覽予校見之返給次又持耒耜書

入宮任納言後未見政所吉書今日見之

見之又返給又去後祭內尚三條東行馬九

車自東洞院可祭未刻內尚三條東行馬九

為不奉達故也署陣日不間過上廟也陣給歷

敷政門代常葉檀以祭入路也間過上廟也陣給歷

青原門代常葉檀以祭入路也間過上廟也陣給歷

寺入道門代常葉檀以祭入路也間過上廟也陣給歷

由改來曰申時者予入宣仁門代至干與



末榻脫懸壁方之膝昇著大納言度程榻  
 內府被作云向端方遙可見考之故中院  
 入道太大臣曰按者長而門与奈止可見  
 者三息速可昇進之由思連先可著宜陽  
 殿也然而里亭必之居直即又榻起座至  
 于座未安昧着尚立榻榻歷參議座後并  
 柱同至于座下榻著座乍向奧榻居正尚  
 座下引直裾以扇掎直背之後喚官人音二  
 構唯參進作小庭予作曰昧安官人構  
 唯退序以昧安敷之項之以并來參議在

下才一宰相頗氣色著座右少吏中原廣  
 威極申文於書杖鳥口從立宣仁門代外  
 頭弁申云申文予榻以弁頗面史方史劫  
 出跪小庭予小榻或見世史構唯著昧  
 寢差杖此後予置笏於奧方座下以左右  
 手拔文以右手當前持之史居直仗杖之  
 後予直文於前乍付疊披展懸分以右手  
 押付端上方次押付同下方頗揮表衣下  
 次以右手付懸帟乍三通押遣端方以左



手押付懸帛上下次披見鈞文一通出門  
一云續文也非奏之丞懸帛左方二通如此  
次五馬新文在續文見之又同並置次以  
左手標下文於疊上以左右取懸帛以懸帛  
之有音次右手取懸帛置板數端左方給  
史史取展杖上系瓦鈞文頗被見卷之取  
文首頗付板數賜之史緒之予你曰申給  
一史稱唯奏文是之予又下鈞文你詞同  
前但注不全闕徽音你之次又下馬料文

史給之而曰之次史卷之退歸改三通必  
事先日奉尋內府被作云說大占之時有  
帛給也予申云若帛給者其之上展懸帛  
曰可奏之文若解帛給者其之上展懸帛  
上宣文者取帛給自中相折於中予子干  
于並傍見一扇標之文結戶以易標遺  
賜史或以扇標之文結戶以易標遺  
出小遲後予取笏次頭并執座士宣仁門  
代即又持笏人方在書內卷寮解也著膝  
寔下之予置笏以結之一其儀如陣申文隨  
頭并你云宣旨ノ夕夕ノ予構唯衣之加  
懸此間頭并欲起而示之苗勅返下頭并



詰之而作曰宜旨不遠作曰并構唯退歸  
次亦向與方指著當立歸指歷本路退也  
不令撤昧安著陣之時不可撤云先申  
內府殿一作上云殿原著陣之時不撤  
史廣威三日相具二日陣申文詞錄持未  
之有懸密送哀紙入苕苗文返給苕川局  
復鑿續之

仁安二年三月一日陣申文  
長門四司申請被給鈎題是也用檢不動倉

車奏出羽四司申請被給鈎題是也用檢不  
不動倉車奏右大史大江久兼申請馬  
料韓博積樹合車依檢是也

今日未刻內大臣殿著陣給云右少史大江廣威

又同列右兵衛督也泰儀時忠著陣云

今朝自有殿小除日云今朝自攝政殿使前下總守信成家職車

布衣遣卜形予著直衣相遇津奉寫返上之



宣憲時晴卜之云興福寺言上今月八

日巳時候二月間堂內地出來事

台今月五日申戌時加巳勝先院申為用

將騰地中天里六合終切曹青龍御年上

河魁玄武卦遇傍茹所絕

推之恠前并氏沛中巳未巳亥沛年久

可慎給沛病車之上氏長者可慎沛失

物動搖車頻期恠日似後廿五日內及

未五月六月七月節中並庚辛日也殊

被致祈請至期慎試其咎自銷乎

仁安二年二月廿一日

仁安二年

三月

二日庚子天晴今日始著行政任權中十日

昨日始著陣今日實恐今日始著非兼日

支度右大弁宰相實恐今日始著非兼日

又申行政上以相語三條中納言實房有

原：大納言除長可被著之時以右少史中

云廣：必可著者又去夜重被語送依為者



項幾頃

車乘議年一點祭上入陽明門注踏小  
自外記北邊召使二人前行追前昇九衛  
門陣北沓脫著座方未先是頭推右中并  
信在南座依無人暫休息須臾祭入之時  
下三砌外此事如何示之令昇談雜事  
頃之六角宰相家通祭入北間頭并退下  
早良久右大并著結政外自記良角小邊一  
許可危中并後經朝臣權右中并信危朝  
臣危少并為親右少并重方等同著之少

納言定宗祭上結政座事畢哉否之由令  
召使遣令見良久事畢云仍予示色  
召使申時申時事上以下知之使進可  
申之時猶不可然予作可之由台  
使刻之入廳西庇中間於小屋內著深沓  
歸如頗進東方与六角相公相揖自此庇  
東行入中戶更西行著寂未納言倚子相  
公相次著之申文頗遲予願面問子細  
於召使召使曰大并若可著廳之由被待



上卿仰欽予答云專不可然事也上以示  
事者無他衆議之時也於今日者殆大弁  
申行政進被署也大弁宰相著廳車有曰  
并一人衆有申文時皆是進著之也  
議時依上以命著之也  
可見欣勢也者歸來去弁少納言已署深  
沓之間也者少納言尤大少弁外記惟隆  
史信時尚光廣盛亦列立皆立定後予正  
笏曰又稱唯各著座尤少弁申文之由予  
不吞次信時申之予仰云次尚光申為

上以廣盛申予仰云夕下尚光申度惟隆  
不稱唯失也次各退者次少納言定宗又  
衆入著座外記惟高捧筥入第四間自母  
屋內更西行置予前案上著東茅二間床  
子壯後予置笏於右尻下棒之懸袖笏落  
丸之又稱無用心所次以右食楯引寄蒼  
政也後可有其心所次以右食楯引寄蒼  
以尤手次第見文合有三枚與方以紙檢用  
但大臣時昇進人太政大如尤置之見  
臣以下衆議以上夜府也  
是外記方後以尤右手推筥此間外記未



取苔退間予取笏次師高台史生名後定

賜之如恒史生申可系之由予作云予

又申其由予見遣少納言仰云給少納

言構唯史生外記少納言退也後起於廳

後宰相後予經西庇中間外記門

在北在後相後予經西庇中間外記門

少納言中并不次右足頗退後方向朝小

指外記皮又各指次立向南方相指宰相

入南所小屋巽角柱南去五六許尺東南

向相指宰相入北庇西戶外著淺履中

門著座最未初言座也併座近叅議在依

之宰相著座相次右大弁又著座少納言

著座并未著畢台大舍人令居物申文遲

予示其式色右大弁亦台使此後右少

史廣盛叅進三東壁下予如見左顧史不

覺詔予鳴笏其後進未予向座上居直置

笏於左以左右手微按取文當亦持之

史退立奉所予又如見左肩之後置父展



懸身見之次身如昨日陣申文史立杖於  
本所進未也懸紙於長柙上披之結申予  
每度指許其詞近代不史退之間予取笏  
居直又置笏於左氣色於度下立箸次少  
納言曰大舍人令居計盤一枚小土器入  
居如湯盃居早大弁覺語取笏向予氣色不伏  
箸如何予取青菜小土器如入飯食之取  
湯器以箸搔迫湯如飲立箸此後予暫不  
伏箸右少弁重方在座新任弁少納言始

著南所時有勸盃依非式日予不催  
相待人所為弁亦相示少納言令勸盃  
定宗瓦盃來擬予問曰何曾御酒曾定  
宗不覺語仍只取盃畢定宗取續抄次才  
下之右大弁盃擬左中弁來臺盤南楯  
更之後座擬頭弁至于少納言此後予伏  
箸弁少納言出立予起座出西門當北柱  
去西五許尺相楯弁少納言自樹西方北  
行於建春門前程取裾向陽明門此間



北路立儀如恒委細見長寬二年三月廿  
七日記仍只注上內之中以作法許自餘依為恒  
儀不注次祭門五條殿右大弁并上官等  
相列予著輿座依無申文也右大弁著橫  
敷昨日著陣之時見陣申文內府著  
陣之時右大弁候申文少無申文於諸政  
始者必可有陣申又欵此事於九條門陣  
以台使內門不合大夫史元或之或  
有之可隨會者此事又今明申內府作云

列類列

昨日見內府不可見欵里內之時政人或  
自陽明門分散然而依為初度前祭內也  
次右大弁相共進中門邊招藏人右中弁  
長方申昇殿歸來作勅許之由大丞相並  
兼踏昇殿  
次泰中宮御方生上右即給櫻作花申飲  
列退出今日右大弁又可著廳也於陣大  
也曰近代著座斷以政可准而六角宰  
相為上臈有悼不著也者此事專不可然

泰議始政日政有上臈不可



於上以者為上首著行之於衆議者雖有  
上福全不彈弔仁衆議之時右清門侍實  
四為上福被衆也史廣咸三月相具一日  
陣申文目六持來云各有懸身無裏紙入  
苔苗文返宮為後鑒續也

仁安二年三月二日南所申文九中并

下總四司申請被給鈎匙用檢不動倉車奏

右羽四司申請被給鈎匙用檢不動倉車奏

右史惟宗定景申請馬新韓橫柄合車 依後

右少史大江廣咸

三日 辛巳 天陰時二小雨昨日於九清門陣

頭并 信靴 談曰宇治一切經會式日也 為

皇壽門院沙汰被行之依為別當衆向

可奉行之由被作下以做可罷下也者予

問云非極政沙汰欵答曰令嫌讓給欵

又問曰四條宮沙汰時為被沙汰欵答曰

然也

今日女房母堂遠忘奉面于手像清清嚴

請瓦



閣梨供養之

七日己巳天晴今夜有御方遠行幸

八日丙午天晴時師長小雨今日校中納言

師長始被著改於南所門師長以雖有改於南所門事間召使令列

門南腋云此事近代不見是注小山抄

儀也樹東事嚴閣左存曰無此事云云又向陽明

門之時經樹東又於陽明門自涵內南行

云、此事不知事也右大弁著結政之時

史未著之前著之云、大失也

後白河

九日院自德野還向事天晴未刻參東宮

十三日院自德野還向事天晴院自德野令還向給傳聞

權中納言成親自社宮受重病万死一生

今初得京云、送使訪之

十日院自德野還向事壬子天晴已刻冬院午終刻普賢誦

被始行內大臣殿直衣大臣後今日始令署

釵持笏薄色奴袴無衣給帶師子蜜繪師

調給之佛佛依為御所不令氣氣新

別當澄季中御門中納言宗家右清門將



實因予五條三位顯廣新三位朝方六角  
宰相敦通右大弁實德等奉入御講畢中  
納言以下取布施此後右府左兵衛侍  
忠被衆今夜氏部以顯時卿薨年五十八  
去夜名家云云前中納言也  
十五日丑天晴有月能宿曜師經範勅送  
曰鷹初申初刻七分加時申六刻九分復未酉五刻二分大  
子十五分之十半弱  
後園院陽道同不現或由勅申云云白符

博士行衡不可現之申果不現云云  
今夜有石清水臨時祭調染云云月蝕夜  
如何

軒廊御言事  
十六日申天晴今日有軒廊御占  
殿東西廣殿并瑞垣內葺萱舊  
正月月上旬比云不進日時以  
狀其端又宜解狀有請予其端卷  
又列制外記勸文以懸紙一枚有  
人左下左少左少左少左少左少  
大臣殿被仰云御卜事可行之處有故障  
昨日自內



汝可齋陣可行者院之例也今日又見齋缺被  
作云故中院入道右大臣程也由去夕送  
鳥羽之間被諸付我若也  
書於大夫史澄職之許云御卜事內府被  
示付可石給奉行史者即右少史中原廣  
威來予令作云御卜刻限內府令作下給  
哉申云午刻之由奉作由其旨下知了又  
作云宦寮未齋入哉申云可齋之由所申  
惟也又作云左少弁依民部卿顯時昨夕  
事定有障欵內府被作他弁哉申之未取

其旨者仰云早相守實番且申大夫史且  
可申內府欵又仰云外記者自官觸示欵  
申云官外記示公事相牙取觸失也者午  
終刻齋入肉大臣殿今間令度錦小路大  
宮亭給之由被告作以齋被殿申承雜事  
未刻齋肉用細代車先於陣腋肉、宦寮  
齋入哉之由問史廣威申云所齋入也者  
又問云并如何申云未被作下又大夫史  
申云如此之時或又遲齋之時被作史為



常事之由亟申也者今日大史史不參

次者與座召官人仰云藏人

官人恭殿上邊招藏人

次藏人源不審近年來予申云御下候

切主時奏  
聞之糸雖

皆被奏之類

藏人奏之歸來御云聞食

次著端座直沓

次召官人仰云朕愛

官人持來敷之此次仰云共者持文

取可參

次官人持來此次仰云外記

次權少外記大江景良參進小庭楯伺予

氣色其後仰云

官寮候外記申云候予目外記

構唯退出

次召官人仰云史召也頭弁卜仰申不候

由時史可召之由可行也然而弁不參之

由勘問又一人行事之時只可隨宜事也  
次史參進跪小庭楯伺予氣色其後仰云

疑稱



座令敷。史稿唯退出。可仰弁也。然而依

或次第曰御卜座令敷。此旨申内府

被仰云只座令敷。仰也者仍随彼

仰了。

次掃部寮座於砌外當座絕席東西行敷

五條殿儀陣座北

次台官人仰云外記台七

次外記參進仰云官寮台七外記稿唯退

出

次官寮著座。神祇權大副十兼康大祐

定六在春官

已上著東方座以西為上繼殿頭賀

茂宣憲朝臣圖書頭同周平朝臣陰

陽博士安倍季弘宣憲已上著西

方座以東為上自座後著之此間又

神祇官令量分積於座前主水現盛

水於大土器官寮座前各一兩坏量

之主殿寮生火量官座前



次官寮著座畢後予召之為定、經座  
後未參進

就膝愛予取文外記勅文下給之仰

云豐受宮恠異吉凶令依大神宮中卜書事卜申日依大

神宮事台中臣仰子也他事先召官

第一人下文仰子細次又召寮第一

人仰之召詞云假令神祇權大副

朝臣五位、兼康朝臣卜可召也但

又雖神宮中臣不參之時召官寮第

一人事如此為定六位依不加朝臣  
台也

次為定後座授解狀於兼友又兼康披見

之宣憲初臣又乞取之神

次第披見之兼貞燒申兼衡云卜形依御

物忌書氏尸屋氏尸寮方子宣憲云卜形

上簡子加推之

官卜申云神事不信淨取鼓可有天

下口舌病事寮申云自恠取并震昂



方可奏口舌事期此日內八月明年  
二月節中庚日

次官先卜一梓卜形於橫蓋鎰金為定持  
參之

予拔取之置座前返給蓋為定後座

予披見御卜形予申內府云暫不返

給蓋披見一欵若有可仰事若如此可直欵被仰

云只取文返給之不知卜子細之人

無益欵依隨被仰畢但猶案此事雖

非卜子細若有落字夫亂告等事者更

台之令改直有煩猶披見之後可返

蓋欵如何

次宣憲朝臣乞令蓋梓卜形經座後未就

膝突

奉之予拔取之置前返給蓋宣憲朝

臣復座予又披見卜形

次台官人仰云外記尔苔持尔

台外記尔糸進可仰也然而一人公



事以早速為善又此儀常事也

次外記持參苔置予前予本解等并下形  
二通入苔

次召官人仰云藏人即藏人來予示曰藏  
人右衛門權佐被參之時可被傳奏

者此事常事也又懷中退出書消息  
苔自藏人方返外記也

次召官人仰云外記曰也

次外記參進跪候仰云官寮令出

次官寮等起座退出

次召官人仰云膝爰官人擬膝爰此間掃

部寮擬座

次退出

右少史三善尚光於陣脛示予曰太神宮

之宮鐮打損可被作改日時今日可被勘

御卜次可被勘之由内府有仰旨九少并

所被申也者予答曰今日參内府無其仰

又職事奉誰人命可勘子又無并今申



狀太甚涼為之如何尚光曰以并申狀取  
 申也雖被勘日時并未定之間無人沙汰  
 欵來十八日可有陣定內府令參給若其  
 次可候欵予依不承送仰退出畢  
 十八日丙辰天陰臨昏時、兩衰燭之後大  
 雨即又休夜又降今日日吉御幸定一  
 可有御幸其儀一負又可有競馬上皇也  
 儀也寬給然而於今度者始可有有一負  
 等例也寬治保延未刻參院車一昨日主典  
 代來催也別當隆季被候殿項之九府經被  
 刻限也

參申刻內府令參給任大臣之後不被聽  
 昇殿令申參給之間院御無節詣御精進  
 仍暫令候東對邊給其後又攝政直衣令  
 參給衰燭之後東宮權大夫邦綱前參入  
 上皇密、御幸他所被相待還御之間及  
 衰燭此後內府兩方令申昇殿給可許之  
 後令參殿上給拜舞之由披露攝政九內  
 兩府別當予春宮權大夫之外無參上之  
 人大臣雖非院司只被召也大理示予曰



構政可曰日時歟如何予答曰可被驚申  
歟大理云可無使哉予曰今者可被曰歟  
之由令傳申內府何事有哉仍隨此儀構  
政被仰云早可曰者仍別當曰教盛朝臣  
可曰直仰日時持恭之由即仰主典代大藏  
權少輔基兼曰之陰陽頭賀茂朝教盛朝  
臣取之入苔覽構政構政令留置之給次  
別當令藏人曰硯身切燈老藏人觀實今  
入陪位可持參硯居柳苔筆二管墨小刀  
奉行也

條被問事

院司書三保延例文不延如何又柳苔入  
覽苔蓋獻之藏人置之後覺悟又別當構  
音恒之由予取出柳苔又立切燈臺次下  
覽苔若入臺盤下予座當臺盤仍先書定文有  
堂燈移居之不用別燈也  
被議定事等別當兼奉行問人云也

一片舞有無事

寬治有之一度依雨止之保延有儀止  
之子細不分明人云不可有定上之  
儀只相議可被申者然而又被問依先  
申之予申云一負御幸及可有片舞歟



若依可有競馬有指豫欵於片舞者不  
可有其程先被行之其後可有競馬欵  
人皆同左府又如此若又雖有可被  
止之儀設其儀被停止不可有煩事也

一馬場諸衛胡床可立哉否事

寬治式無之然而慳者事無記錄又臨

幸馬場之時進退如何

予申云寬治式被作載是是可付御

在所經馬場何不立之核說其儀可

宜歟攝政殿令同此趣給左内兩府

猶不被同心

一勅使何之度可被奉哉事

寬治二度藏人頭宰相無翌日但見參

不詳保延一度予申云可被用一負御

幸例猶二度可宜歟於見參實否者不

可為例歟

攝政被仰云可可依先例歟



左内兩府只一度何事之有哉云

一延引由可被告申諸社哉否事

去年雖未勘日時已被仰座主了先例

式被申之式不被申如何

此事兩府只可在敷憲之由被申畢

別當依奉仰只示子細於人、別不

定事春宮權大夫又無申事

次予取例又次第傳上令留攝政前給

次予書定文別當兼被示曰定已可及晚

人通親有障可有議又乘尻内可有儀置

件所許可書之攝政仍予尋取紙筆於基兼於

之例也大納言與奈之時又有例然而為

中納言可謂難堪參議書之今度隆季卿可

寬治匡房保延頭賴書之今度隆季卿可

書欵然而因辭讓予又補院

舞人侍從通親有障別當與予密々相議

入侍從後定不乘尻尤舍人入左又右入

右也是非手番先只書入定文也而保延

兼弘為右御隨身入左也右將曹兼賴追

伎例令入左欵之由列當申攝政、被



仰云吉例相叶可然欵仍兼賴入左

書畢令見權大夫予下權大夫見了返予

予授別當次第傳上攝政披見之令加入

日時苔給次召教盛朝臣被奏之返給被

下教盛朝臣下主曲代基兼此後人之退

出不令擬硯切燈臺等猶可擬欵

今夜競馬念人可被定也左頭藏人頭九

中將實家朝臣右頭中將實守朝臣兄弟

今度競馬儀依為一負御幸可准行幸儀可申

馬天仁高陽院競馬唯行幸儀可申

被例之由被仰下今度頭為房實階共藏

人頭也今度若頭并信範可奉欵而為御

守被仰實兩方頭可催執筆人欵又為奉

行別當兼內并令觸示為無其沙汰忽點

左衛門權佐保延度侍從二而長方程候

遣召經房使者未歸定畢仍今夜不定念

人別當云有定者頭著殿上座未執筆人

可著橫敷硯二可設一可用殿上硯左衛

門權佐長方云兩方頭駒取念人只隨思

先左一人取之次右又一人取之相牙如



大神宮禮俊定綱

此仍乱位階取之間先如此書後清書之  
仍續紙各二局可相設但端書樣有不審  
者後日云尋申按察公通依少年不覺悟  
但競馬九方念人下書樣所覺悟也云々  
次恭内内府殿別當同參陣又右大弁實  
又有座有定大神宮祿宜俊定正四申  
三位二条院御時祿宜各可加一階之外  
由雖被宣下被免三品事也  
宮祿宜申同階事大略皆難裁許之由定  
申了人數太少仍内府為被仰云此定

勿論事也右衛門督實國六角宰相家通

可忝之由被申云只一同可書者後日

清書可給之由被大丞各分散于時雨下

臨時祭試事十九日丑天晴今日臨時祭試樂也昨日

當御衰日仍今日被行之頭并信範曰代

御馬御覽事引勤無御衰日之例但代始擇日次少

今日被行之也未刻參内申刻有御馬御

覽左少將脩範朝臣候毛付左右各五足

右御馬乘不定依呂渡在舍人時康落馬



絕入從者來<sup>技</sup>持之即蘓生九大将隨身  
兼正難混不渡右仍頭弁預給馬部有主  
似無會尺晚頭攝政殿東帶奉行事  
燭試樂始舞人等著示所進見恭云攝  
政令御前座給頭弁來殿上召公卿中御  
門中納言宗家右衛門督實國予恭著御  
前座舞人左中將賴定朝臣右衛門權佐  
經家中勢大輔長明侍從俊定少納言定  
宗苑人右衛門尉管原義盛苑人右兵衛

尉攝親長恭入以竹枝為擗花山常人了  
退<sup>必</sup>卿退下自下退之賴定朝臣令頭弁  
申攝政曰四位一人催無對揚如何猶可  
立之由被作頭仍列了此事猶定示予云  
申合左府被命云先例不分明但不可立  
欵予曰不可立之後不好但又可被作頭  
弁者此事猶無謂六位三人著五人有例  
与五位定對揚欵勿論事也此後与右令  
吾中宮御方談女房即又相共於中門



廊用談及晚天退也

石清水臨時祭也 戊午日天晴今日石清水臨時祭也代始

藏人頭權右中弁信範朝臣奉行<sub>之使</sub>

參議右兵衛將時忠朝臣依為代始 舞人

左中將賴定朝臣右少將通能侍從後

光右少將任保朝臣右衛門佐經家

中務大輔長明侍從俊定少納言定宗藏

人右衛門尉菅原義盛藏人左兵衛尉楊

親長隨從源理權大史賴輔朝臣前左衛

門佐實保朝臣右馬權頭能定皇后

官亮賴輔朝臣為賴從加倍 重光同賴方宗

行範光維威藤仲俊同有賴人長右府生

秦兼清抄改 午始刻糸内毛車 候殿上内

大臣殿六角宰相兼被候殿上及未刻人

參集抄改殿内大臣及大官大夫公保

言忠光 源宰相資賢 右兵衛將藤中納

六角宰相右大弁 先御禊有御頭中將

實綱也 陪從藏人右中弁長方仗之幣案南



向御殿南使着起居無揖御物之間取捧

三捧立脚各一三捧立之御物使着陣內

府又令着陣給令頭并被着宣命於陣給

之使直自座前進給之云々次數庭座抄

政先着殿上起座令着壁下座給今日之

儀抄政自由令着之依無雨予不着之頭

中將呂使以下經拜人座後如何又拜參

之時者皆去不可然使以下自東中門參

入也一獻使侍內藏頭或盛朝臣瓶子所

衆陪從座藏人丸束門權佐長

方瓶子二獻內大臣殿瓶子內府令勸盃

給作法取盃至于使座上後方楯脱左背

如脱右實不脱之着座楯居直自座下方

盛酒顯信居座上睨撒使拔笏使盃傳

二人之時楯在脱着左背次又如着右背

實本自不脱有煩起指着垣下座少納言

信保備前守隆職居衝重於內府御前次

攝政起座壁下座令着垣下座給合加內

也給此間舞人退蹲座後使不動座又不平

攝政着垣下時使不動座事



伏依奉使節人長兼清退座跪候三獻官大  
瓶子使受盃奉擬揚政殿又盛酒置前擗  
芻自座前從政參進獻揚瓶子相從拔芻  
指退自座前復座揚政此間令擬賴定朔  
臣給賴定自座前參進給盃奉擬內府經  
使座上自後復座內府令擬通餽二給通  
餽自座前又參進給盃經使座上自座後  
歸著巡行次藏人量螺盃銅盃次四獻三  
中納言其儀如之獻三但使獻盃於於榻政  
瓶子

之後起座其儀然凡其儀使傳垣下人其  
人傳舞人之後次人可著垣下座也二度  
不可飲之心也然而至于今度者不可著  
垣下可歸著壁下座然者早以隨起何事  
有哉五獻藤中納言瓶子今度予盃流  
行必二獻也次雜色前衆敷重盃料內座  
予右兵衛侍勤之陪從座頭并勤之予於  
中門擗芻取盃小許取重土器重耳土器八經舞  
人座後自信從座上出前方著使前內座



重五作禮

無指向上方也瓶子九清門依信基后所

亦取一重耳也合后舞人前方予置益於地

振之如垣也恒如此三十度了殘土器兩三

枚揮因座下次拔笏向座捐欲起度之

時坤披土羔押也迴御前方自午座退

出次藏人右清門權依經房賦拈花拈政

令取使料給內府不令取舞人料給上於殿

不取或記曰大臣二人各殿上度次大臣

可取之者次三條中納言以下次等取

之次舞使引裾立東方此後事如恒仍記

帶舞間無御出予相件六角相立車於

六條坊門京拉見物舞人少納言定宗雜

色令著當色物無取義盛有取物但立之

如何親長無取物此外人不令著當色

使裝束如恒鞍黃鏡泥障懸仗輪紫打更

差繩入總右將曹秦兼賴院的隨身付危

府出秦兼國院的隨身付著褐取襖袴之給

付舞裝束

院

危



院御馬副八人隨身四人畫繪鬚懸  
押堅食文如恒令肩平胡錄肅臨羽以紙薄  
也多揮歎負錄隨有例先達不甘心雜色  
十人取物四人當色薄青白裏次穠芳濃  
時付杏葉文薄色衣白金單衣次陪從亦  
次共人九十人民戶大吏五位八人人六  
人兵濤尉十人瀧口十人顯時家武者可  
人馬乞十人給自院東宮所衆十人常刀十人  
院御棧數前七條河原於彼邊改裝束可  
下向云共人亦於七條朱雀可苗云

又改裝束之後可相具武者有  
初布官襪定有初布宮御襪定来月十日可入御諸司  
也大宮大吏公係上被定申右大弁實德

書定文云、  
山野宮炎廿一日巳夜半有火小野宮云、右京權  
大丈師光相傳東宮權亮實守朝臣近日  
所居住也  
仁安二年  
三月



法勝寺御讀經之夏

廿三日酉辛天晴今日於法勝寺千僧御讀

經可有御幸又女御殿東宮始可入給仍

已別齋院駕毛車御取法住午別葦御車

於北織戶中門內西面依為東所自

戶內号御鞠奎太便宜所改以下也件織

宮御方女房為北地役各此所改以下也件織

馬或群居先寄女御殿御車院常御車也

相待御黃上下為色白生草衣布衣廳

宿亦寄之御車後被出數冬白

春宮大夫初言也立御几帳屏風候黃子

左大臣以下皆居地攝政不下給生閑刑

女房車三兩兼立御精進屋釘貫前東

宮權亮實守朝臣右中將實宗朝臣左中

將宗盛朝臣木車也女房衣紫青深紅

打以白深之紅卷深草衣清府各二人

在共半物車裝束寄院御車攝政令褰

御簾給御西面北門車宮御方也北面

先院御車次檢非遠使信兼尉大夫次

女御殿御車次左京大夫定隆朝臣家司

見也件行人檢非遠使亦次出車次北面

非齋議

案位下可有寺字



輦亦次栲改駕車帑給大臣被褰御簾次  
寄女御殿御車上皇令褰御簾給春宮大  
夫參進御簾次寄出車右兵衛時忠  
寄之金堂南面東三間有打書通紅薄樣三  
白草紅打衣柳表着霞地窠文件窠文以  
紫系繼之其中罽食文也青地錦唐  
衣以銅為付窠文裳腰白地錦以銅為付  
窠文右白王表着紅項之有惣礼人不  
打禱也銷聖後也  
者堂前座相待惣礼之間徘徊東山之廊邊  
敷惣礼座其後正面向東去壇十許丈東

西行敷筵東方不及迴廊二三許為云以  
座其前一丈余又敷筵一件筵至于公座  
為并少納言座其南又一丈余敷筵并少  
納言座東外記史座正面以西公以座之  
敷筵為殿上人座九大臣源九右大臣  
巡敷筵為殿兼不供奉進內大臣殿右大臣  
兼不供奉進被泰不供奉進春宮大夫  
重威大前源中納言師仲假別當隆李藤  
納言先忠中納言宗家右衛門  
中納言先忠中納言宗家右衛門  
待實國予中納言治部以春隆春宮大夫



後日內府作先之文記事 交際朕嘗行善之絕不若延平前之多有也

鄭邦堪 源宰相 賈賢 兵部侍郎 威親 新

然自隨上作法事 三位 朝方 六角宰相 家通 右大弁 實德 右

兵部侍郎 時忠 下東山之廊南階歷座未後稍

朕嘗愛朕於慈端更起看慈半 所為如此

不練只徐步也 攝政不著依奉禱祭

後日內府作 攝政攝有脚氣不放立先之執政三為元符用有之帶 今日不被用之左府有依脚痛不校練之先

大臣皆所練也又人先之所步來也今日人中間太遠也

事多 然者又不可入門欵如何次藏人

依位次者方到之親下欵依中弁有差別欵但天承二年園白家拜礼右少弁有業列左中弁實親時人為目

頭權右中弁信范朝臣藏人右中弁長方

左門權依也 右少弁重方 左少弁為親

位次 左少弁重方 左少弁為親

少納言定宗著座次第如此次大外記賴

業師尚大文史隆職六位外記一人 師隆

史三人著座一之後殿上人猶不進如也

別當呂院御隨身 攝之不參也 放音古之

通也 依服眼不被參大 也催殿上人又別

當以笏攬示放立音也 日作可著座之由此後

左少將通家朝臣以下廿餘筆著座次公

以下置笏三拜 次左大臣起座著皆歷

大路退改已次皆 但從性入道殿自度後會



退給與件年五皆置前自前方合退入給  
被仰云白河院院仰云自後退入有便宜之  
樣見者以皮院仰覽之時年未用其儀然  
故入道大相國可退前方之由惟有其命  
以由度自恭退次極政以下昇東階著榻  
下度不持笏又邦總以持之予持之懷中但  
九府治部以源宰相右兵東待不著座次  
堂童子藏人五位左著座賦花苔次行道  
衆僧禮座之後左系大夫定隆朝臣司歷  
公以座前昇正面向執導師太邊仰祈願  
之趨退由次同朝臣歷公以座前就簾前

而南申度者使參入之由退歸次藏人頭  
面也左中將實家朝臣正叙笏昇東階歷公卿  
座前昇正面向就御導師座仰之此間藏  
人取圓座敷中納言下膺座前程敷之右  
前也頭中將退歸著此圓座西面次定隆  
朝臣取祿一白褂給之中將懸右肩下東階  
徒跪此事不審可著沓又賜祿徒跪者假令  
時事也今儀當在東階下進垣下巽庭願  
向坤拜舞退入次備後守雅隆朝臣院申



御誦經使參之由其儀內藏頭教盛朝臣  
不持參上圓座度者使次雅經朝臣取祿  
一白領給之取右手左可取退歸拜舞不持  
何次行香藏人取火舍人數外公卿起座  
次賜布施讀師被物右大臣取之內大臣  
殿不取次公卿可取僧綱布施也御幸之  
時自東方可取之欵而可渡西方之由頭  
并觸人々然而無行向人別當招頭辨仰  
事之時并歷座前參進奉之依為藏人頭

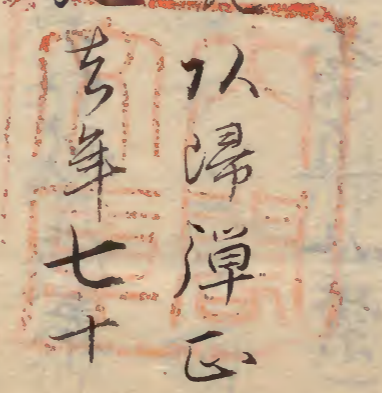
欵自余目垣下參進又平ノ還御左大臣  
右大臣內大臣殿三條中納言不被供奉  
身燭以前令入法住寺殿了  
攝政隨身袴如恒但番長中臣季道以紫  
菊閑左大臣隨才如恒右大臣隨才前黃  
侍袴股立入錦殿內大臣殿官人秦兼仲  
白唐帝窠丸袴殿立入錦番長中臣近文  
今日始被補也二監貫布付櫻押伏紐下藤貫布  
白侍袴袴二大同給之件袴着藁沓



廿四日戌天晴院御不穢如未去夜乞食  
法師齋宿餓死今朝見付云云未嘗有  
事子刻許有火大炊御門朱雀故義福門  
院御乳母伯耆尼公宅云云至二條燒亡

廿八日寅雨下

廿九日卯天晴未刻齋內府晚以歸彈正  
大弼從四位下行菅原貞衡死  
二氏長者也



元祿元年戊辰十月日寫并校正了



Handwritten text in vertical columns, likely a diary or journal entry. The text is written in a cursive style (sōsho) and includes dates and descriptions of events. The right page contains approximately 10 columns of text, while the left page is mostly blank with some faint markings.

261 陸



