

共廿八

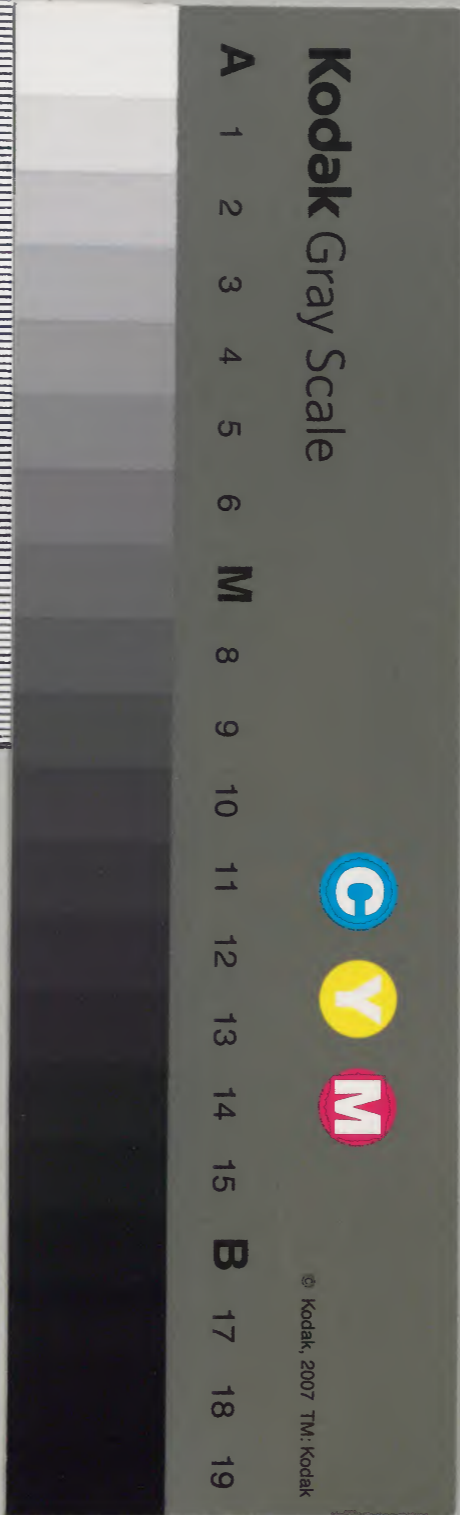
葛本今昔物語

二十四

和書・門			
八	五	四	八
二	一	三	三
二	八	三	八
冊	架	函	號

内閣文庫		
二	八	和
〇	五	書
面	二	
一	四	
九	八	
架	冊	號

内閣文庫		
番號	和	8548
冊數	28	(21)
函號	210	106



糊などで貼り付けられている部分がめくれない箇所あり

今昔物語集卷

第二十四

本朝付世俗

北邊大臣長谷雄中納言語第一

高陽親王造人形立田中語第二

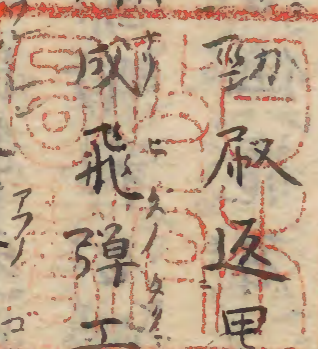
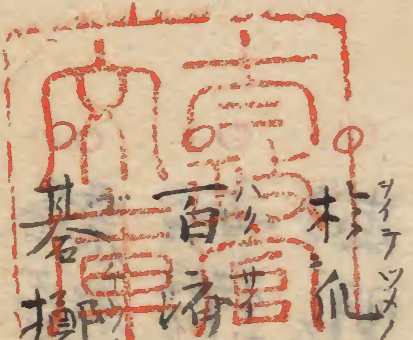
小野宮大卿食九條大臣得抄衣語第三

於仙上勤殿返男針返女語第四

百濟川成飛彈工批語第五

碁擲寛蓮值碁擲女語第六

行典藥寮治病女語第七



嫁地女醫師治語 第九

震且僧長秀来此朝被仕醫師語 第十

女行醫師家治瘡迹語 第八

忠明治值龍者語 第十一

雅忠見人家指有瘡病語 第十二

慈岳川人被追地神語 第十三

天文博士弓削是雄占夢語 第十四

賀茂忠行道傳子孫保憲語 第十五

安倍晴明隨忠行習道語 第十六

保憲晴明共占覆語 第十七

以陰陽術敬人語 第十八

播摩國陰陽師智德法師語 第十九

人妻成惡靈除其害陰陽師 第二十

僧登照相倒朱雀門語 第二十二

俊平入道習算術語 第二十一

源博雅朝臣行會坂首許語 第二十三

玄象琵琶鳥鬼被取語 第二十四

三善清行宰相与紀長谷雄口論語 第二十五

宇治後遺
刊本今若共出

同

宇治後遺

村上天皇与菅原文時作詩語第二十六

大江朝綱家尼直詩讀語第二十七

天神御製語讀不入夢給語第二十八

藤原資業作讀義忠難語第二十九

藤原為時作詩任越前守語第三十

延喜御屏風伊勢御息取讀和哥語第三十一

敦忠中納言南殿櫻讀和哥語第三十二

公任大納言讀屏風和哥語第三十三

公任大納言於白川家讀和哥語第三十四

在原業平中将行東方讀和哥語第三十五

在原業平於右近馬場見女讀和哥語第三十六

藤原実方朝臣於陸奥國讀和哥語第三十七

藤原道信朝臣送父讀和哥語第三十八

藤原義孝朝臣死後讀和哥語第三十九

圓融院御葬送夜朝光卿讀和哥語第四十

一條院失後上東門院讀和哥語第四十一

朱雀院女御失給後女房讀和哥語第四十二

土佐守紀貫之子死讀和哥語第四十三

字海拾

○ 安倍仲磨於唐讀和哥語第四十四

○ 小野篁被沅隱岐國時讀和哥語第四十五

○ 於河原院歌讀共未讀和哥語第四十六

○ 伊勢御息所知時讀和哥語第四十七

○ 參河守大江定基送未讀和哥語第四十八

○ 七月十五日女立笄讀和哥語第四十九

○ 筑前守源道海侍妻最後讀和哥語第五十

○ 大江匡衡妻志深讀和哥語第五十一

○ 大江匡衡和琴讀和哥語第五十二

○ 祭主大中臣輔親郭公讀和哥語五十三

○ 陽成院之御子元良親王讀和哥語五十四

○ 大隅國郡司讀和哥語第五十五

○ 播磨國郡司家女讀和哥語五十六

○ 藤原惟規讀和哥被免語第五十七

字拾

日

其中心... 彈... 向... 成... 親... 止...

無ヲ取出テ彈給ヒケル時ニ我ガ心ニモ極シク
微妙ト思給ケルニ前ノ放出ノ陽子ノ被上
タル上ニ物ノ光ル様ニ思ケレバ何ノ光ルカ有ラ
ムト思給テ和ラ見給ケルニ長ケ一尺許ナル天人
共ノ二三人許有テ舞フ光リ也ケリ大臣等ヲ
魁テ我カ微妙キキテ取出テ筆ヲ彈クヲ天
人ノ感テ下來テ舞フ也ケリト思給テ哀ニ貴
ク思給ケリ實ニ此レ奇異ノ微妙ト也也中
納言長谷雄ト云ケル博士有ケリ世ニ並無カリ

ケル学生也其人解ノ明リケル夜大學寮ノ
西ノ物モツ出テ礼ノ板ノ上ニ立テ北様ヲ見ケ
レバ朱雀内ノ上ノ層ニ冠ニテ襖着スル人ノ長ハ
上ノ無木近ク有ルカ欠ラレ文ヲ頌ヒテ廻ルナ
ム有ケル長谷雄此ヲ見テ我レ此レ靈人ヲ見ル
身下ラモ止ま無クナム思ケル此レと希有ノ事
也昔人人ハ此レ奇異ノ事共ヲ見頭ス人共十
ム有ケルト語り傳ヘタルトヤ

高陽親王造人形立田中語第二

今昔高陽親王ト申ス人御ケリ此ハ舒天皇
ノ御子也極タル物ノ上手ノ細ユニ十ム有ケル
京 点極寺ト云フ寺有リ其寺ハ此親王ノ起給
ヘル寺也其寺ノ前ノ河原ニ有ル田ハ此寺ノ領
也而ルニ天下旱魃シケル年万ノ前ノ田皆焼失
又ト皇シルニ増テ此ノ田ハ賀茂川ノ水ヲ入レテ
作ル田ナレバ其河ノ水絶ニケレバ庭ノ様ニ成テ
苗モ皆赤シ又ベシ而ルニ高陽親王此ヲ攝給ケ
ル様長ケ四尺許ナル童ノ左右ノ年ニ器ヲ捧

テ立テ心形ヲ造テ此田ノ中ニ立テ人其童ノ持タ
ル器ニ水ヲ入ルレハ盛受テハ即チ顔ニ流懸ル梅
ヲ造タリケレバ此ヲ見ル人水ヲ汲テ此持タル器
ニ入ルレハ盛受テ顔ニ流懸タスレバ此ヲ見ル
人聞給テ市中人人市頭成テ集テ水ヲ器
入レテ見無シ皇ニ莫無限シ如玆為ル相ニ其水
自然ニ夢テ田ニ水多ク満又其時ニ童ヲ取テ
シテ亦水乾キヌレバ童ヲ取出シテ田ノ中ニ立テ
以然レバ亦前ノ如ク人集テ水ヲ入レテ田ニ

水満又如好^シテ其田露不^レ燒^シテ^ハ止^ニケル
此極^キ攝^ヘ也此^ニ御子ノ極^{タル}物ノ上^ニ風流
ノ至^ル前也ト^テ人讚^{ケル}ト^テ語^リ傳^ヘタルヤ
小野宮大饗九條大臣得^テ衣語^ヲ三
今昔小野ノ宮ノ大臣ノ大饗行^ヒ給^{ケル}九條
大臣ハ尊者^ニテ^ハ給^{ヘリ}ケル其^御送物^ニ得
給^{タリ}ケル女ノ裝束^ニ被^レ副^{タリ}ケル紅ノ布^ヲ
細長^ク心無^カリケル前^ニ駈^テ取^テ出^{ケル}ニ
取^テ遺^ル水^ニ落^シ入^リケレバ即^チ迷^テ取

上^テ歩振^ヒケレバ水ハ走^リテ乾^キニケリ而^ルニ
其^シ濕^{タリ}ケル方ノ袖ノ露水^ニ濕^{タリ}トモ不
見^シテ不^レ濕方ノ袖^ニ見^レ競^{ケル}ニ^ハ同^様ニ^ハ
打^目有^{ケル}此^ヲ見^ル入^ル物^ヲゾ^ハ感^ジケル
昔^ハ打^タレ物^ヲ此^様ニ^ハ有^{ケル}今ノ世^ニハ極^テ
難^有キ^也ト^テ語^リ傳^ヘタルトヤ
於^レ此^上劔^殿返^男針^返女^語系^四

今昔^カ天^皇ノ御代^ニ右^近ノ陣^ニ解^ノ春^近
ト^テ舍^人有^{ケリ}鞠^ヲ十^ム極^ク微^妙ク^シ蹴^{ケル}

其春近カ後ノ所ノ井ノ端ニ押懸リ立テ若キ
女共十トノ数有ルニ見セムト思テ鞘ヨリ劔
ヲ取出シテ千ノ化ニ立テ井ノ上ニ差出テ四五
十度許リ返シ立テケルヲ人集テ此ヲ見テ興ニ
感じケル莫無限リ而ル向年老々ル女寄来テ
此ヲ見テ云ク與有ル熊ニ給フ主十古ヘモ此ル
熊為ル人無カリキトイテ已レ習ヒ申サムトテ
袖ニ差タル針ヲ取出テ緒ヲ付乍ラ化ノ上ニ
シテ四五十度計返シケレバ此ヲ見ル人皆奇異

ク思ケリ其時ニ春近好ヲ見テ終リテ劔差
テケリ此希有ノ変共也昔ハ墓無キ変共ニ
付テモ此様ノ熊為ル者共モ有ケル也ト云語リ
傳ヘタルトヤ

百濟川成飛彈工挑語分五

今昔百濟ノ川成ト云フ繪師有ケリ世ニ並
無キ者ニテ有ケル瀧殿ノ石モ此川成カ立タ
ル也ケリ同キ御堂ノ壁ノ繪モ此川成カ書
タル也而ル向川成後者ノ童ヲ遊シケリ東西ヲ

求ケルニ不^ザ求得リケレハ或^レ高家ノ下部^{シモベ}ニ雇^{ヤイ}テ
語ヒテ云ク已カ年来仕ツル後者ノ童既ニ逃^ク
リ此尋テ捕^{トラ}ヘテ得サセヨト下部ノ云ク安キ事ニ
ハ有^レトモ童ノ顔ヲ知^ラタラバコソ搦^メムト顔ヲ不
知シテハ何デカ搦^メムト川成現ニ然^ル事也ト
云テ墨^{タフ}紙^{カミ}ヲ取出テ童ノ顔ノ限^リヲ書テ下部
ニ渡^シテ此ニ似^タラム童ヲ可^ク捕^キ也東西ノ市^チ
ハ人集^ル所也其邊ニ行テ可^ク伺^キ也ト云ヘハ下
部其顔ノ形ヲ取テ即^チ市^チニ行^キ又人極^テ多

カリト云ヘトモ此ニ似^タル童無^シ暫^クノ居^テ若^モ
ヤト思フ程ニ此ニ似^タル童出来又其形ヲ取
出テ競^クフルニ露^ニ違^タル所無^シ此也ケリト搦
テ川成ガ許^ニ將^テ行^キ又川成此ヲ得テ見^ルニ
其童極^ク喜^ビケリ其比^ニ此^ヲ聞^ク人極^ク喜^ビ
ニト云ケル而^シ其比^ニ飛^ビ彈^ノ工ト云フ工有^レ
ケリ都^ト遷^ル人時^ノ工也世^ニ並^ニ無^キ者^也武^ノ樂^ノ院^ニ
ハ其工ノ起^ルタレハ徴^ノ妓^ノ十^ニレシ而^シ相^シ此^ノ工^ノ彼^ノ川
成ト云ム各^ノ態^ヲ挑^ニケル飛^ビ彈^ノ工^ノ川^ノ成^ニ云

ノ我が家ニ一向四面ノ堂ヲ十ム起タル御ヲ見給
ヘ亦壁ニ繪ナド書テ得セ給ヘトテ思フド
互ニ挑ナラ中吉クテ十ム戲レケレバ此ク云也
トテ川成飛彈ノエガ家ニ行又行テ見レバ実ニ
可嘆氣ナル小サキ堂有リ四面ニ戸皆向メリ
飛彈ノエ彼ノ堂ニ入テ其内見給ヘト云ハ川
成延ニ上テ南ノ戸ヨリ入ラムト為ルニ其戸ハ又
ト閉ヅ驚テ廻テ西ノ戸ヨリ入ルニ其戸ハ又ト
向又ニ南ノ戸ハ向又然レバ北ノ戸ヨリ入ルニハ
其戸ハ向テ西ノ戸ハ向又ニ東ノ戸ヨリ入ルニ其
其戸ハ向テ北ノ戸ハ向又如ク廻々ル数度
入ラムト為ルニ向向ツ入ル莫ク不得侘テ延ヨリ
下又其時ニ飛彈ノエ嘆ス莫無限リ川成姫ト
思テ返又其後日來テ經テ川成飛彈ノエガ許
云遣ハ様我カ家ニ御座セ見セ可奉物十ム有ル
ト飛彈ノエ定メテ我カ謀ラムスルナリ由答テ不
行カテ度々態ニ呼ヘハエ川成カ家ニ行又此来レ
ル由テ云入レタル此方ニ入給ヘト令云ムニ隨テ

廊ノ有ル遺戸ヲ引開クハ大キナル人ノ黒ク
臆ヒ臭ニタル臥フセリ臭キ莫ク鼻ニ入ル様也不思懸
此ノ物ヲ見タレハ音ヲ放テ去ル返ル川成内ニ
居テ此ノ音ヲ聞テ嘆フ事無限リ飛彈シ工怖シ
ト思テホニ立テルニ川成其遺文ヨリ顔ヲ差サ出ス
テ耶ヤ已レ此ク有ケル只来レト云ケレバ恐ク寄リ
テ有見レバ障紙ノ有ル早ク其死人ノ形ヲ書キ
タル也ケリ堂ニ被謀タルガ姫キニ依テ此クシタル
也ケリ二人ノ者ノ態此ト云有ケル其比ノ物語ハ
方ノ可ニ此ヲ語テトム皆人答ケルトトム語リ
傳ヘタルトヤ

碁擲寛蓮值碁擲女語第六

今昔六十代延喜ノ御時ニ碁勢寛蓮ト云フ
二人ノ僧碁ノ上手ニテ有ケリ寛蓮ハ品モ不ズ
賤シテ宇多院ノ殿上法師ニテ有ケレハ内ニモ常ニ
ニ召テ御碁ヲ遊バシケリ天皇モ極ク上手ニテ
遊シケレドモ寛蓮ハ先ニツトム受サセ給ヒケリ
常ニ遊バシケル程ニ金ノ御枕ヲ懸物ニテ遊バシ

ケルニ天皇負サセ給ニケレバ寛蓮其御枕ヲ給
リテ罷出ルヲ若キ殿上人ノ勇ナルヲ以テ奪ヒ
取セ給ヒケレバ此様ニ給ハリテ罷出ルヲ奪ハ
セ給フ度々ニ成ニケリ而ル間猶天皇負サセ
給テ寛蓮其御枕ヲ給ハリテ罷出ケルヲ前ノ
如ク若キ殿上人數追テ奪ヒ取ラムト為ル時
ニ寛蓮懐ヨリ其枕ヲ引出テ后町ノ井ニ投入
レツレバ殿上人ハ皆去ヌ寛蓮ハ踊テ罷出ヌ其
後井ニ人ヲ下シテ枕ヲ取上テ見レバ木ヲ以テ枕

ニ造テ金ノ薄ヲ押タル也ケリ早ク実ノ枕ヲハ
取テ罷出ニケリ然ル枕ヲ攝へ持タリケルヲ投
入テケル也ケリ然テ其枕ヲ打破ツ仁和寺ノ
東ノ邊ニ有ル弥勒寺ト云テ寺ヲハ造タル也ケ
リ天皇モ極ク攝タリトテ嘆ハセ給ニケリ此テ
常ニ参リ行程ニ内ヨリ罷出テ一条ヨリ仁和寺
へ行トテ西ノ大宮ヲ行ク程ニ袈裟着タル女ノ
童ノ穢氣無キ寛蓮カ童子ヲ一人呼ヒ取テ
物ヲ云フ何妻ヲ云ニカ有ラムト思フ見返リ

懸ハ童子車ノ後ニ寄来テ云ク彼ノ候フ女ノ
童ノ申シ候也白地ニ此ノ邊近キ一町ニ立寄ラセ
給ヘ可申キ莫ノ有ル也ト申セト候フ人ノ御ス
ル也トナム申ス寛蓮此ヲ聞テ誰カ云ハスルニカ
有ラムト恠ク思ヘトモ此ノ女ノ童ノ云フニ隨テ車
ヲ遣セテ行ク土御門ト道祖ノ大路トノ邊ニ櫓
墻シテ押立門トル家有り女ノ童此也ト云ヘバ
其ニ下テ入又見レバ前ニ放出ノ廣底有ル板屋
ノ平ニ夕ルガ前ノ庭ニ籬結テ前栽ヲナム可

有カシク殖テ砂ナト蔭多リ賤小家ナレドモ
故有テ任成シ夕リ寛蓮放出ニ上テ見レバ伊予
簾白クテ懸タリ秋ノ比ノ莫ナレバ其ノ悵清氣
ニテ簾ニ童子テ立タリ簾ノ許ニ中綱カシ夕ル
碁枰有リ基石ノ首可吸氣ニテ枰ノ上ニ置タ
リ其傍ニ圓座一ツヲ置タリ寛蓮去テ居タレバ
簾ノ内ニ故クシク愛敬付タル女ノ音ヒテ此ヘ
寄ラセ給ヘト云ヘバ碁盤ノ許ニ寄テ居ヌ女ノ
云ク只今世ニ並無ク碁ヲ擲給フト聞ケハ然

テモ何許ニ擲給フニカ有ラムト極テ見^{ホシ}欲
ク思ヘテ早ク父ニ侍リシ人ノ女ニ擲ト思テ
侍リシカバヤシ^{ウナヒ}擲習ヘトテ教入置テ失侍テ後
絶テ然ル遊モ重ク不^{セサル}為ニ此通り給フト自
然ニ伺侍ワシ憚^{ハシラ}テ云フ系可^{イトイカシ}嘆ク候フ
更カ十然^{カシ}テモ何許遊バズニカ手何^{イナ}以許カ受^{ウケ}サ
セ可^レ給キトテ碁盤ノ許ニ近ク寄^{ヨリ}又其伺簾ノ
内ヨリ空^{ソラ}薰^{タキ}ノ香馥ク匂出又女房共簾ヨリ
臨合タリ其時ニ寛蓮碁石^{ゴイシ}筭^ゲヲ一^{ヒトツ}ハ取テ今

一ツヲ簾ノ内ニ差入タレバ女房ノ云ク給^{カケ}給ヒ
又^レ然テ其ニ置給ヘト申^{カケ}給^{イカ}何^{イカ}テカ取^{ハサ}カシ
ク擲^{ウツク}ム寛蓮系可^{イトイカシ}嘆クモ云フカ十ト心ニ思ヘ
テ碁石ノ筭^ゲヲ二ツ取テ前ニ取置テ女ノ云ハ
ム事ヲ伺カムト思テ碁石筭ノ蓋^{フタ}ヲ開テ石ヲ
鳴^{ナラ}シテ居タリ此寛蓮ハ故立テ心ハセナト有^{アリ}ケ
レバ宇多院ニモ然ル方ノ者ニ思食^シタル心ハセ
ナレバ此ヲ極ク^{トク}與^ユ有^{アリ}テ可^{イカシ}嘆ク思フナレバ^{カシ}然
テル帳ノ綻ヨリノ卷教木ノ櫛^{ケツリ}削^ケタル木ノ白

ク可嘆気ナルカニ尺許ナルヲ差出テ、丸カ
石ハ先ヅ此ニ置給ヘト云テ中人聖目ヲ差ス年
ヲ可受申ケレドモ未ダ程モ不知ラハ何トカハ
ト申ケレドモ思ヘバ先ヅ此度ハ先ヲシテ其程
ヲ知テコソハ十六モ受ケ聞ヘメト云ヘバ寛蓮
中ノ聖目ニ置ツ亦寛蓮擲ツ如ノ可擲ツ年ヲ
ハ木ヲ以テ放フル隨テ擲持行ク程ニ寛蓮皆
較ニ被擲又終生タル石ハ結ニ差ハ、ニ年重ク
不擲子ドモ大方ヲ衛テ年向ヘ可為クモ非ズ其

時ニ寛蓮思ハク此ハ希有ニ奇異ノ変カ十人ニ
ハ非ズ变化ノ者ナルベシ何テカ我ニ會テ只
今此様ニ擲ツ人ハ有ラム極テ上手也ト云フ
トモ此ク皆殺シニハ被擲ナムカト怖シク思テ
押し壞テ物可云方モ思ハヌニ女共ニ嘆タル音
ニテニヤト云ヘバ寛蓮此者ニハ亦物不云ゾ吉
キト思テ庵切モ履不敬ヘ逃テ車ニ乘テ散
シテ仁和寺ニ返テ院ニ参テ然クノ事ナム候
ツト申ケレバ院モ誰ニカ有ラムト不審ガラセ

給テ次ノ日彼ノ前ニ人ヲ遣ハシテ被尋ケルニ
其家ニ人一人モ無シ只苗守ニ可死ケル女法
師一人居タリ其ニ昨日此ニ御座ケル人ハ十向
へバ女法師ノ云リ此ノ家ニハ五六日東ノ京ヨリ
出急給フ人トテ渡リ給ヒタリシカド夜前返リ
給ヒキト院ノ御使ノ云ク其渡リ給ヒタリケン
人ヲハ誰トカ云フ何ニカ住給ト女法師ノ云ク
已ハ誰トカ知得^侍ラム此家主ハ筑紫ニ罷^罷ニキ
其ヲ知リ給ヘル人ニヤ有ケム^侍知侍ト御使^{ツカイ}

其終無クテナム止ニケル内ニモ此由ヲ悔食テ
極ク奇異^{アヤウ}カラセ給ニケリ其時ノ人ノ云ハ何テ
カ人ニテハ寛蓮ニ會テ皆殺シニハ擲タム此ハ
変化ノ者トドノ来リケルナメリトゾ疑ヒケル
其比ハ此変ヲナム世ニ云合ヘリケルトナム語リ
傳ヘタルトヤ

行典某療治病女語系七
今昔典某頭^頭下云人有ケリ道付テ止変無
キ^キ醫師也ケハ公私被用タ^タ者ニテナム有ケ

リ而レ旬七月七日典茶頭ノ一家ノ醫師共并
ニ次々ノ醫師共下部ニ至ル一人不殘寮ニ
参リ集テ逍遙ニケリ廳屋ノ大ナル内ニ長延ラ
敷滿テ其ニ着並テ各一種ノ物酒ナドヲ出シ
テ遊下日也ケリ其時ニ年五十許ノ女ノ無下
ノ下衆ニモ非ヌカ浅黄ナル張單賤ノ袴着テ
顔ハ青紙ナル練衣ニ水ヲ霑タル様ニテ一身工
ブクト腫タル者下衆ニ引テ被引テ廳ノ前ニ
出来タル頭ヨリ始メテ此ヲ見テ被レハ何ニゾ

何ゾト集テ伺フニ此腫女ノ云ク已レ此腫ヲ五
六年ニ罷成ヌ其ヲ殿原ニ何カテ伺申サム
ト思ヘトモ片田舎ニ侍ル身ナレバ其御セト申
サムニ可御キニモ非子バ何テ殿原ノ一前ニ御座
集ヌラム時ニ見ヘ奉テ各宣ム莫ラ兼ラムト
思フ也獨々ニ見セ奉レバ各心々ニ宣ハハ何ニ
可付ニテカ有ラムト思ヘテ墓々シクモ彼治不待
テ其ニ今日此集給フト聞テ参タル也然レハ此
御覽ニテ可治カラム様被仰ヨト云テ平カリ

臥ス典某頭ヨリ始テ皆此ヲ傳クニ賢キ女也
現ニ然ル也ト思フ頭ノ云ハクイテ主達彼
治シ給ヘ此ハ寸白ニヨリ有ヌト云テ中ニ美ト
思フ醫師ヲ呼テ彼レ見ヨト云ヘバ其醫師寄
テ此ヲ見テ云ク定テ寸白ニ候フメリト云フ其
ヲハ何か可治ト醫師ノ云ク扱クニ随テ白キ麦
ノ様ナル物差出タリ其ヲ取テ引ケバ綿々ト延
レバ長ク出来又出ルニ随テ廳ノ柱ニ卷ク漸ク
卷クニ随テ此ノ女顔ノ腫カクテ色モ直リ持行

ク柱ニ七尋ハ尋許卷ク程ニ出来畢テ残り
出来又成又時ニ女ノ目鼻直ク畢テ例ノ人ノ
色付ニ成又頭ヨリ始メテ若干ノ醫師共皆此
ヲ見テ此女ノ此来テ病ヲ治シツルヲ感じ讚メ
嗚ル也無限其後女ノ云ク然ルニ次ニハ何か可
治醫師只葱艾湯ヲ以テ可カカフ也今ハ其ヨリ
外ノ治不可有ト云テ返シ遣テケリ昔ハ此様
ニ下臈醫師共ノ中ニモ新々ニ此病ヲ治シ愈ス
者共十ムハ有ケルト十ム語リ傳ヘタルトヤ

女行醫師家治瘡處語系八

今昔典某頭ニテ終ト云止更無キ醫師有ケリ

世ニ並無キ者也ケレバ人皆此人ヲ用タリケル而

ル向此典某頭ニ極ク装束仕タル女車ノ業後レ

タル入ル頭此ヲ見テ何クノ車ゾト伺ヌレドモ答

ヘモ不為レテ只遣リニ遣入レテ車ヲ檐下シテ車

ノ頸木ヲ節ノ木ニホ懸テ雜色共ハ何ノ許ニ

寄テ居又其時ニ頭車ノ許ニ寄テ此ハ誰カ御

シマシタルニカ何妻ヲ被仰ニ御座タルゾト伺ハ車

ノ内ニ其ノ人トハ不答シテ可然ラム前ニ為シテ

下ニ給ヘト愛敬付キ可嘆キ氣ハヒニテ云ハハ

此ノ曲某頭ハ本ヨリス遣シク物目出シケルヲ

テ内ニ扇ノ何人離レタル所ヲ俄ニ掃淨メテ屏

風立テ疊敷十トシテ車ノ許ニ寄テ終タル由ヲ

云ハハ女然ラバ去給ヘト云ハ頭去テ立ルニ女

扇ヲ差隠シテ居リ下又車ニ共之人氣タラム

ト思フニ亦人不氣ラカ下心ハ六ト五六歳許

ナル終ハ女ノ童ソ車ノ許ニ寄来テ車ノ内ナル

時繪擲人管取テ持来又レハ車ハ雜色共寄テ
牛懸テ飛フガ如クニ終ノ去又女房ノル終リ取
ニ居ス女童ハ擲ノ筈ヲ裏衣テ隠モテ屏風ノ
後ニ屈居ス其時頭寄テ此ハ何ナル人ノ終リ何
変被仰ムスルヲ疾ク被仰ヨト云ヘバ女房此入給
ヘ恥不問一ジト云ヘハ頭簾ノ内ニ入コト女房羞
白タルヲ見レハ年亦許ナル女ノ頭付ヨリ始テ目
鼻口此ハ契シト見ユル可無ク端正ナルガ媛極
久長シ香馥シクテ艶又衣共シ着タリ恥カ

シノ思タル氣色モ無クテ年来ノ妹ナドノ様ニ
安ラカニ向ヒタリ頭此ヲ見ルニ希有ニ怪ト思フ
何様ニテモ此ハ我が進退ニ懸テムズル者ナメ
ナト思フニ齒モ無ク極テ萎々ル顔ヲ極テ嘆
テ近ク寄テ向フ况ヤ頭年来ノ媼共失セテ
三四年ニ成ニケレバ妻モ無クテ有ケル程ニテ
喜ト思フニ女人云ク人ノ心ノ疎カリケル事ハ命
惜サニ八万ノ身人取モ不と思リケレバ只何ナラム
態ヲシテモ命ヲクニ生ナバト思ヘテ参リ来リ

ツル也今ハ生ケムモ殺サムモ其ハ御心也身ヲ任
セ備ヘツレバトテ泣ク無限ノ頭極ク此ヲ哀ト
思テ何ナル莫人候フメト向ヘハ女袴ノ股立引
開テ見スレバ股ノ雪ノ様ニ白キニ如シ面腫タ
リ其ハ腫頰心不_レ得見ユレバ袴ノ腰ヲ令解テ
前ノ方ヲ見テモ中ニテ不見ヘ然レハ頭手
ヲ以テ其ヲ搜レバ邊ニ糸近ク瘧タル物有リ
左右ノ手ヲ以テモヲ搔引テ見レハ專ニ可慎キ
物也糸ニヨソ有ケレバ極ク糸惜ク思テ年来

ノ醫師只此ノ切ニ無キキヲ可取出キ也ト思
テ其ヨリ始メテ只人モ不_レ寄自ラ禪上ラシテ
夜ハ晝疏フ七日許疏テ見ルニ吉ク愈シテ頭極
ク喜ク思テ今暫クハ此テ置タラム其ノ人ト聞
テヨソ返サメト思テ今ハ氷ス支ヲ止メテ
茶碗ノ器ニ何某ニテカ有ラム摺入スル物ヲ鳥
ノ羽ヲ以テ日ニ五六度付ク許也今ハ夏ニモ
非ズト頭ハ氣ハヒモ喜ク氣ニ思タリ女房ノ云
ク今奇異キ有様ヲモ見セ奉リツ偏ニ祖ト

可奉懸也然レバ送ラム其御車ニテ送り給ヘ
其人時ニ其トハ聞ヘム亦此ニモ常ニ詣来リ
ムト云ヘハ頭今四五日許ハ此ニ居ラムト思テ
緩テ有ル程ニ夕暮方ニ女房宿直物ノ薄綿衣
一ツ許ヲ着テ此ノ女ノ童ヲ具シテ逃ニケルヲ頭
此トモ不知テ夕ノ食物ヲ糸ラセムト云テ盤
調ヘ居テ頭自エ持テ入ヌルニ人モ無シ只今可
然キ更換ツル時ニコソハ有ラメト思テ食物ヲ
持返ス而ル程ニ暮ヌレバ先ツ大燈ト思テ火ヲ
燈臺ニ居テ持行テ見ルニ衣共ヲ脱ギ散シメ
少櫛ノ篋モ有リ久ク隠レテ屏風ノ後ニ何態
爲シカ有ラムト思テ此久クハ何態セサセ給フ
ト云テ屏風ノ後ヲ見ニ何ニカハ有ラム女ノ
童モ不見ヘ衣共着重タリシモ袴モ然ク有
リ只宿直物ニテ着タリシ薄綿ノ衣一ツ許ナム
無料クニヤ有ラム此人ハ其ヲ着テ逃ニケルナ
マリト思フニ頭胸塞リテ爲ム方モ無ク思エ
内ヲ差テ人々数年毎ニ火ヲ燈心テ家ノ内ヲ

終ニ何ニシカハ有ラム無ケレバ頭テヤク女ノ有ツル顔カホ
有様面影ニ思ヘテ恋テ悲キ更無限リ不志シ
テ本意ヲコソ可遂トグベカリケレ何ニシニ疏ワスレヒテ忘ツ
ラムト悔クダシク姫コメクテ然レバ無クテ可憐キ人モ
無キニ人ノ妻トトテ有テ妻ニ不為ト云フト
モ時々モ物云ハムニ極キ者儲ツト思ツル者ヲ
トツクぐト思ヒ居タルニ此被謀ニガテ逃ニガシツレバ
キヲオテ姫カリ足摺シレテ極氣ナシ顔ニ貝シヲ
作テ泣ケレバ茅子ノ醫師共ハ密ニ極ク十ム咳ヒ

ケル世ノ人々モ此ヲ聞テ咳テケレバ極ク嘆リケ
リ諱ケル思フニ依テ極ク賢カリケル女カ十遂ニ
誰トモ不スレ被レ知ラ止スケリト十ム語り傳ヘタル
トヤ

嫁地女醫師治語第九

今昔河内ノ國讚良ノ郡馬甘ノ郷ニ住ム者有ケ
リ下姓ノ人也ト云ヘドモ大キニ富テ家豊カ也一
人ノ郡コメ女子コメ有リ四月ノ比其女子登コメ狼ガイ不為
ニ大キ十ム葉ノ木ニ登テ葉ノ葉ヲ摘ツケルニ其ノ

素ノ辺ニ有ケレバ大路ヲ行ク人ノ道ヲ過ト
テ見ケレバ大キナル地出来テ其地登レル素ノ
本ヲ纏テ有リ路ヲ行ク人此レヲ見テ登レル
地木ノ纏ヘル由ヲ告ク女者此ヲ聞テ驚テ見
下シタレバ實ニ大キナル地木ノ本ヲ纏ヘリ其時
ニ女恐テ迷テ木ヨリ踊リ下ル、地女ニ纏付テ即
チ婚ケ然レバ女焦迷テ死ヌルガ如クシテ村ノ
本ニ臥ス父母此ヲ見テ泣キ悲ムテ忽ニ醫師ヲ
請テ此ヲ向ムトスルニ其ノ國ニ止更無キ醫師

有リ此ヲ呼テ此更ヲ向フ其間地女ト婚テ不
離シ醫師ノ云ク先ツ女ト地トヲ同シ床ニ衆
セテ速ニ家ニ將返テハ庭ニ可置ト然レバ家ニ
將行キテ庭ニ置ツ其後醫師ノ云フニ随テ後
ノ藥三束ヲ焼クニ尺ヲ一束ニ成シテ束トス湯
ニ合セテ汁三斗ヲ取テ此ヲ煎ヒテニ斗ニ成シ
テ猪ノ毛十把ヲ剋シ末シテ其汁ニ合セテ女ノ
頭ニ宛テ、冠ヲ鉤リ懸テ其汁ヲ向入口ニ入ル
一斗ヲ入ルニ即チ離レ又這テ行クヲ打殺シテ

新^スツ其時ニ地ノ子凝^{コウ}テ城^カノ子ノ如^ニシテ
其猪ノ毛^ケ地ノ子ニ立^テ開^キヨリ五升許出^テ地
ノ子皆出^テ畢又レバ女悟^ル驚^ルテ物ヲ云^フ又母泣
々此^レ更^ニ共^ニ向^フニ女ノ云^ハ我^ガ心更^ニ物不思
シテ夢^ヲ見^ルガ如^クナム有^ツルト然^レバ女某ノ
方^ニ依^テ命^ヲ存^ズル更^ニ得^テ慎^シ恐^シテ有^ル
ケルニ其後三年有^テ亦此ノ女地ニ婚^テ遂^ニ死
ニケリ此度ハ此^レ前生ノ宿因也ケリト知^テ治ス
ル更^ニ無^クテ止^ミケリ但^シ醫師ノ力^カ某ノ験不思
儀也トナム語り傳^ヘタルトヤ

震且僧長秀来此朝被仕醫師語予十

今昔天曆ノ御時ニ震且ヨリ渡^{タル}僧有^{ケリ}名^ト
ヲハ長秀トナム云^{ケル}本醫師ニテナム有^{ケレ}バ
鎮西ニ來^{ケル}カ居^付テ不^レ返^シカハレバ京ニ
召上^テ醫師ニナム被^仕ケル本止更^ニ無^キ僧ニテ
有^{ケレ}ハ梵^ノ執^ノ寺ノ供僧ニ被^成テ公家ニ被^召仕
ケリ然^レ年未^テ経^ル尙^ニ五糸ト西ノ洞院トニ
祭ノ宮ト申^ス人御^ス其宮ノ前ニ大^キナル桂ノ

木ノ有ケルハ桂ノ宮トゾ人云ケル長秀其宮ニ
參テ物申シ居ル程ニ此ノ桂ノ木ノ末ヲ見上テ
云ク桂心ト云フ某ハ此國ニモ候ケレバ人ノ否不
見知ヌコソ候ケレ彼レ取リ候ハムトテ童子ヲ
木ニ登セテ然クノ枝ヲ切下セト云ハ童子登
テ長秀カ云フニ隨テ切下シタルヲ長秀寄テ
旗ヲ以テ桂心有ル剛ヲ切散テ宮ニ奉ケリ女レ
ヲバ申し給ハリテ某ニ仕ケルニ唐ノ桂心ニハ増テ
賢カリケレバ長秀カ云ケルハ桂心ハ此國ニモ有

有ケル物ヲ見知ル醫師ノ無カリケレバ其極
テ口惜キ事也ト云然レバ桂心ハ此國ニモ有
ケルヲ見知レル人ノ無クテ不取ナルベシ長秀遂
ニ人ニ教フル事無クテ止ニケリ長秀止事無キ
醫師ニテナム有ケル然レバ長秀某ヲ造ラ公ニ
奉タリケリ其方于今有ト云語リ傳ヘタルトヤ

忠明治徳龍者語第十一

今昔神天皇ノ御代ニ内裏ニ御一ツケル間其比冷
世ムトテ瀧口共數ハ者ノ席ニ居タリケル程ニ徒

然也ケレバ一人ノ瀧口有テ此後然ニ酒肴ヲ取
ルニ遣ヒ侍ラバヤト云ケレバ他ノ瀧口共此ヲ聞テ
糸吉キ莫也早ク取りニ可遣ト口々ニ責ケレバ
此滝口後者ノ男ヲ呼テ打松ヲ遣ウ男南様ニ
赴テ行又今八十町許モ行又又今ト思フ程ニ空
陰テ夕立シケレバ瀧口共物語十トシテ廊ニ居タ
ル程ニ雨モ止ニ空モ晴ヌレバ今ヤ酒持来ルト待
ケルニ日ノ暮ルニテ行ソル男モ不見リケレバ去来
返リナムトテ皆内裏ニ返ヌ此酒取りニ遣ソル滝

口ハ奇異ク腹立シテ思ヘドモ云甲斐無クテ共
ニ返テ本取ニ有ルニ此遣ソル男其夜モ不見リケ
レバ希有ノ莫カト此ハ只ノ莫ニハ非ニ此男ハ道ニ
テ死タルカ看ハ重キ病ヲ受タルカト終夜思ヒ
明シテ明日暁キト朝疾ク家ニ急キ行キ先フ
昨日此男遣ヒ莫ヲ語ルニ家人人ノ云ク其男ハ
昨日来タリニ死タル様ニテ彼コニ臥タル何ニモ
物モ不云テ終トシテ臥タルト云ハ瀧口寄テ
鬼ノ実ニ死タル様ニテ臥タリ物向ヘドモ答ヘモ

不^レ為^ニ効^ニ動^ク極^ク恠^クテ近^キ程^ニテ有^ケ
レバ滝口忠明朝臣ト云フ醫師人許^ニ行^テ然
終^カ更^ニ十^ム候^フハ何^カナル更^ゾト向^ケレバ忠明ノ云ク
不知^ヤ其事難^知シ然^ラバ終^カ灰^ヲ多^ク取^リ集^メ
テ其男^ヲ其灰^ノ中^ニ埋^テ置^テ暫^ク見^ヨト教
ヘケレハ滝口返^テ忠明ノ教^ヘニ隨^テ灰^ヲ多^ク集^テ
其中^ニ男^ヲ埋^ニ置^テ一^ニ二^時許^ヲ經^テ見^ルニ灰
動^ケレバ掩^開テ見^ルニ此男例^ノ様^ニ成^テ数^ニテ有^ケ
ケルニ水飲^セトドシテ後^ニ人心地^ニ成^畢ニケレバ此ハ
何^ナリワル更^ゾト向^ケレバ男^ノ云^ク昨日^ハ省^ノ廊^ヲ
ニテ仰^テ兼^リテ急^キ羨^フ福^下リニ赴^リ候^シニ
神泉^ノ西^面ニテ俄^ニ雷^電シテ夕^ヲ立^ノ仕^リシ程
ニ神泉^ノ内^ノ暗^ニ成^テ西^様ニ暗^カリ罷^リシ
見^遣タリシニ其暗^カリタ^ル中^ニ金^色ナル手^ノ鏢^ヲ
ト見^ヘシテ急^ト見^テ候^シヨリ四方^ニ暗^塞ガリテ
物^モ不^思シテ侍^ニテ然^ルトテ路^ニ可^ク臥^キ更^ニ
モ非^リシカ念^シテ此殿^ニ参^リ着^シテハ驚^ニ思^フ
ヘ侍^リ其後^ノ事^ハ更^ニ思^ヘ不^レ待^ト滝口此^ヲ聞

テ恠し思テ亦忠明ノ許ニ行テ彼ノ男仰セノ
一ニ灰ニ埋タリシカバ暫ク有テ人ノ心直テ然ク
ナム申スト云ケレハ忠明朝咳テ然レバヨソ人ノ
龍ノ躰ヲ見テ病付ヌルニハ其治ヨリ外ノ支無
シト云ケレハ瀧口返テ後之陣ニ奉テ他ノ瀧口共
ニ此支ヲ語ケレハ瀧口共モ忠明ヲゾ讚ヒテ感
シケリ世ニモ此支聞ヘテ皆忠明ヲゾ讚メケル
ルソ此レニ非ズ此ノ忠明止支無キ醫師ニテソ有
ケルトナム語り傳ヘタルトヤ

雅忠見人家指有瘡病語第十二

ヨノ文ニシヤウハカケテナシ

慈岳川人被追地神語第十三

今昔五十五代文徳天皇ノ失サセ給ヘリケル諸陵
ヲ點センガ為ニ大納言安倍安仁ト云ケル人兼ハリ
テ其支ヲ行ヒケリ終リ引具シテ諸陵ノ前行
ク其時ニ慈岳ノ川人ト云フ陰陽師有ケリ道ニ付
テ古ニモ不取世ニ並無キ者也其ヲ以テ諸陵ノ前
ヲ點ヒテ事畢ヌレハ皆返ケルニ深草ノ北ノ程
ヲ行クニ川人大納言ノ許ニ近ク馬テ打寄テ物

云ハムト思タル冠ヲ見又大納言耳ニ聞ケバ川
人が云ク年来墓々レクハ振ドモ此道ニ携テ仕リ
私ヲ願ツルニ未タ誤ツ事無カリツ而ルニ此ノ
度大キニ誤候ニケリ此ノ地神追テ来リタル也
其ハ貴殿ト川人トコソ此罪ヲバ負ツラ又此ハ
何カ為サセ給ハムト為ル難道キ事ニコソ侍メ
レト極ク騒タル気色ニテ云フ聞クニ大納言惣テ
物不思へ成又只我ハ此モ彼モ不思へ助ケヨト
云フ川人が云ク然リトテ可有キ更ニモ非ズ試

隠レ可給キ更ヲ構へムト云テ後ニ送レヌル
人皆前ニ行ケト勸メテ遣リツ而ル旬日暮又
レハ暗キ文ニ大納言モ川人モ馬ヨリ下テ馬ヲ
ハ前へ遣テ只二人田ノ中ニ留テ大納言ヲ居へ
テ其上ニ田ニ刈置タル稻ヲ取積テ川人其ノ廻
ヲ密ニ物ヲ讀給ツ返ニ後川人モ稻ノ中ヲ引
開テ這入テ大納言ト語テ居又大納言川人が
気色極テ騒テ口ナキ節ヲ見止ニ辛ハ死々
心心地ス此テ音モ不為レテ居タニ程著許有

テ千万ノ人ノ足音シテ過ク既ニ過テ行又ト聞
ツル者共即チ返来テ物云ヒ騷ルナルヲ聞ケバ
人ノ音ニ似タリト云ヘドモ終ニ人ニハ非又音ヲ以
テ云ク此者ハ此程ニコソ馬ノ足音ハ輕ク成ツレ
然レバ此ノ邊ヲ集コト隙無ク土一二尺カ程ヲ
堀テ終可求キ也然トモ否遁レ不畢ト川人ハ
古ノ陰陽師ニ考又奴ナレバ終ニテ否不見ヘ、
ニテ様換ヘタル然レドモ奴ヲバ失テムヤ吉ク終
ト惶ル也然レドモ敢テ不候又由ラ口々ニ云騷テ

バ主人ト思シキ人然リトモ否隠ク不畢シ今日
コソ隠ルトモ遂ニハ其人奴原ニ不會様ハ有ナム
ヤ今来ラム十二月晦ノ夜半ニ一天下ノ下土ノ下上
ハ空目ノ懸ラムヲ際トシテ求メヨ其奴原何ニカ
隠ケレム然レバ其夜可集キ也然テ終出サムト
云テ去又其後大納言ノ云ク此レヲ何カセムト御
ト云ツル様ニ求メバ我等ハ可遁キ様無シ川人
ガ云ク此聞ツレハ其夜露人ニ不被知ニテ只ニ
人極ク隠シ可給キ也其時近ク成テ委クハ申

○大納言川人走上テ成又我ニモ淋ズシテム

し侍らムト云テ川原ニ有ケル馬ノ許ニ歎ヨリ
行テ各家ニ返又其後既ニ晦日ニ成ヌレハ川人
大納言ノ許ニ来テ云ク露人知ル莫無クテ只
一人二条ト西ノ大宮トノ辻ニ暗ク成ラム程ニ
御座會ヘト大納言此ヲ聞テ暮方ニ成ル程ニ
世ノ中ノ人モ騷ク行キ違フ交ニ只獨リニ条
ト西大寺トノ辻ニ行又川人兼テ其ニ待立ケレバ
二人亦具シテ嵯峨寺へ行又堂ノ天井ノ上ニ搔上
テ川人ハ呪ヲ誦ジ大納言ハ三満ヲ唱ヘテ居タリ

而ル尙夜半許ニ成ル程ニ気色悪クテ異ル香有
ル風人温カナル吹テ渡ル其程地震ノ振ル様ニ女
許勤テ過ヌレバ怖シト思テ過ヌレバ鳥鳴ヌレバ
搔下テ来タ不明程ニ各家ニ返又別ル時ニ川
人大納言ニ云ク今ハ恐レ不可給然ハ有レトモ川
人ナレバ此ハ擬テ道ニスルゾカシト云テ去リケリ
大納言川人ヲ拜ヒテゾ家ニ返ニケル地シラ思フ
ニ尚川人止莫無キ陰陽師也トテ語リ傳ヘタ
ルトヤ入射ナシ

此ノ事ハ古今ノ傳説ニ見ユル所ナシト云フ

天文博士弓削是雄ウチハラノミヤウ占夢語第十四

今昔紀ト云フ者有ケリ穀藏院ノ使トシテ
其封戸ヲ微チカラムカ故ニ東國ノ方ニ行テ日來
ヲ經テ返上ル間近江國ノ勢方多クタヒヤ駐ニ宿ユクニ又
其時ニ其國人司ツカサ紀ト云フ人誰誰ニ有テ陰陽師
天文博士弓削是雄ト云フ者ヲ請シヤクヒ下シテ大
属星ヲ令シ教ムト考ル間是雄彼ノ紀ト同宿シ
又是雄紀紀ニ問テ云ク汝何レノ所ヨリ來ルゾト答
テ云ク我レ穀藏院ノ封戸ヲ微チカテムカ為ニ東國

ニ下テ今返上レル也ト如キ互ニ談スル間夜ニ臨
テ皆寐入ヌ而ルニ忽アツクニ惡相ヲ見テ覺テ後カキ
是雄ニ云ク我レ今夜惡相ヲ見シ而ルニ我レ幸ニ
君ト同宿セリ此夢ノ吉凶ヲ占ヒ可レ給ヒト是雄
占テ云ク汝安明日家ニ返ル莫ナカレ汝シ害ニ
ト為ル者汝ガ家ニ有リトツカサカ云ク我レ日來東國
ニ有テ疾ク家ニ返テム莫ナク願ガフニ今此ニ來テ
又此ニテ後ニニ教日ヲ可レ過キニ推スル教ノ公物
私物其負有リ何カ此ニ由リテムヤ但シ何ニ

テカ彼ノ難クハ可遁ト是雄カ云ク汝子尚強
明日家ニ返ラムト思ハバ汝ヲ殺害セムト爲ル者
ハ家ノ丑寅ノ角ト前ニ隠レ居タル也然レバ汝子
先少家ニ行着テ物共ヲ皆取置セテ後汝子一
人ヲ箭ヲ番テ丑寅ノ角ニ然様ノ者ノ隠居ス
ヘカラム取向テ強ク引テ押宛テ云ハム様ハ已レ我
ガ東國ヨリ返上ルヲ待テ今日我ヲ殺害セムト
爲ル莫ク兼テ知レリ早ク罷リ出ヨ不レ出ハ速
射殺シテムト云ヘ然ラバ法術ヲ以テ不レ頭ト云フ

トモ自然ラ莫頭レナムト教ヘツ其教ヘラ
得テ明日日京ニ急返ヌ家ニ行着タレハ家人
御座タリト云テ驕キ惶ル莫無限リ始リ一人ハ
不レ入レテ物共ヲ皆取置セテ終リハ弓ニ箭ヲ
番テ丑寅ノ角ト方ヲ廻テ見ルニ一向ナル
鷹ヲ懸タリ此ナメリト思テ弓ヲ引テ箭ヲ射
宛テ云ク已レ我カ上レヲ待テ今日我ヲ殺害セ
ムトス我レ其由ヲ兼テ知タリ早ク罷出ヨ不レ出
ハ射殺シテムト云フ其時ニ鷹ノ中ヨリ法師

出タリ即後者ヲ呼テ此ヲ擲テ向ニ法師暫
クハ此彼云テ不^レ得強ニ問ケレバ遂ニ落テ云ク
隱^カシ可^レ申キ^レ莫^クモ非^ラ又^カ主ノ御房ノ年来
此殿ノ上ニ棲奉リ給ツルニ今日上給フ申ヲ聞
キ給テ其ヲ待テ必ズ救^ヒ奉^ヒト此殿ノ上ノ
被^レ仰ツレハ罷隱^シテ候ツルニ^カ子^カ知^ラセ給ヒニ
ケレバト^テ此ヲ聞テ我宿報賢^カシテ彼是雄ト
同宿^シテ命ヲ存ズル^レ莫^クヲ喜ブ^レ是雄^カ姓^ク
古ハ^ハ實^ニ十^ニ七^ニ感^シテ先^ツ是雄^カ方^ニ向^テ辨
シケリ其後法師ヲハ換非違使ニ取セテケリ
妻ヲバ永^ク不^レ棲成^ニケリ此ヲ思フニ年来ノ妻
也ト云トモ心ハ不^レ可^レ緩女ノ心ハ此^ル者モ有^ル也
是雄^カ古^ノ不^レ可^レ思議也昔ハ此^ニ新^ク夕^ニ陰
陽師ノ有^ケ也ト云語ヲ傳ヘタルトヤ
賀茂忠行道傳子保憲語第十五
今昔賀茂忠行ト云陰陽師有^ケリ道ニ付テ
古^ニモ不^レ恥^キ當時モ肩ヲ並^ズ者無^シ然^レバ
公私^ニ姓^ヲ止^ス莫^キ者^ニ被^レ用^ケル^ル而^シ人^有テ

此忠行ニ被^レヲ為^レサセケレバ忠行被^レノ前ニ行カ
ムトテ立出ケルニ其忠行ガ子保憲其時二十歳
許ノ童ニテ有ケルニ父忠行ガ出ケル旆ニ恋ケレバ
其見ヲ車ニ乘セテ具シテ将行ニケル被^レ殿ニ行テ
忠行ハ被^レヲ為^レルニ見ハ其傍ニ居タリ被^レ畢ヌレバ
被^レヲ為^レル人モ返ヌ忠行モ此見ヲ具シテ返ルニ
車ニテ見ノ祖ニ云^ク様父古曾ト呼バハ忠行何ソ
ト云ハハ見ノ云ク被^レノ取ニテ我カ見ツル気色怖
気ナル躰シタル者共ノ人ニモ非^ズカ知^リニ亦人ノ

形ノ様ニシテ二三十人許出来テ並居テ居ヘタ
ル物共ヲ取食テ其造置タル舩車馬トトニ乘
テエソ散々ニ返ソレ其ハ何ゾ父ヨト向ハハ忠行
此ヲ聞テ思フ様我レソ此道ニ取ニ世ニ勝タ
ル者ナレ然レドモ知童ノ時ニハ此鬼神ヲ見ル莫^シ
無カリキ物習テコソ漸ク目ニハ見レカ其レ此ハ
此知キ目ニ此鬼神ヲ見ル極テ止莫^シ無キ者ニ可
成キ者ニコソ有ヌレ世モ神ノ御代人者ニモ不^レ坊ト
思テ返ケルニ我ガ道ニ知ト知タリケル莫^シノ限

ヲ白露残ス^レ更無心ヲ至^レテ教ヘケリ然レバ
祖ノ思ケルニ不^レ遣^スハ保憲ハ止更無キ者ニテ公
私ニ仕ヘテ聊モ弊キ更無クテゾ有ケル然レバ
其子孫ナ^レ今榮ヘテ陰陽ノ道ニ並無シ^テ曆ヲ依
ル更モ此流ヲ離テハ敢テ知ル人無シ然レバ余
止更無シト^ル語リ傳ヘタルトヤ

安倍晴明隨忠行習道語第十六
今昔天文博士安倍晴明ト云陰陽師有ケリ
古ニモ不^レ恥^キ止更無リケル者也^ナ知^ル時賀茂

忠行ト云ケル陰陽師ニ隨テ晝夜ニ此道ヲ習ケ
ルニ聊モ心モト無キ更無カリケル而ルニ晴明若カ
リケル時師ノ忠行カ下渡ニ夜行ケル共ニ^{ウチ}宿ニシ
テ車ノ後ニ行ケル忠行車ノ内ニ^{ウチ}テ吉ク寐入ニ
ケルニ晴明見ケルニ艶ス怖キ鬼共車ノ前ニ向
テ来ケリ晴明此ヲ見テ驚テ後車ノ後ニ走リ
寄テ忠行ヲ起シテ告ケレバ其時ニ^シテ忠行驚
テ覺テ鬼ノ来ルヲ見テ術法ヲ以テ忽ニ我が身
ヲモ恐レ無ク共ノ者共ヲモ隱シ平カニ過ニケル

其後忠行晴明ヲ難去ク思テ此道ヲ教フル莫
瓶ノ水ヲ寫スガ如シ然レバ終ニ晴明此道ヲ付テ
公私ニ被レ仕テ糸止莫無カリケリ而ル尙忠行失テ
後此晴明カ家ハ土御門ヨリハ北西ノ洞院ヨリハ
東也其家ニ晴明カ居タリケル時老タル僧
未又共十餘歳許ナル童二人ヲ具シタリ晴明此
ヲ見テ何ゾノ僧ノ何ヨリ来レリト問ヘバ僧已ハ
播ケ國ノ人ニ侍リ其ニ陰陽ノ方ヲナム習ハム志
侍ル而ルニ只今此道ニ取テ止莫無御座ス由テ

兼ハリテ小々ノ伎習ニ奉ラムト思給ヘテ糸タリ
候ツル也ト云ヘバ晴明カ思ハク此法師ハ此道ニ
賢キ奴ニユリ有ヌレ其レガ我ヲ試ムト来タル也
此奴ニ弊ク被レ試テハ口惜カリナムカニ誠ニ此法
師也レ引キ接セムト思フ此法師ノ共ナル二人ノ
童ハ識神ニ仕ヘテ来タルナリ若シ識神ナラハ
忽ニ百ニ隱セト心ノ内ニ念ヒテ袖ノ内ニ二ノ糸ヲ
引入テ仰テ結密ニ咒ヲ讀ム其後晴明法師ニ
答ヘテ云ク然カ兼ハリ又但シ今日ハ自ラ暇無

ト其有リ速ニ返リ給テ後ニ吉日ヲ以テ坐セ習
ハムト有ラム其共ハ教ヘ進ラムト法師也貴ト
云テ其ヲ押擱テ額ニ宛テ立其テ去又今ハ
一二町ハ行ヌラムト思フ程ニ此法師亦来タリ
晴明見レハ可然キ前ニ車宿ナドヲヨリ臨行又
レ臨行テ後ニ前ニ寄来テ云ク此共ニ侍ツル童
部二人名ヲ思ニ失セテ候フ其給ハリ候ハムト晴
明ガ云ク御房ハ希有ノ事云フ者カト晴明ハ
何ノ故ニカ人ノ御共ナラム童部ヲ取ラムズルツ

ト法師ノ云ク我が君大ナル程ニ候フ尚免ニ給
ハラムト俛ケレバ其時ニ晴明ガ云ク吉々御房ノ
人試トテ識神ヲ仕テ来タルカ不安思ワル也
然様ニハ異人ヲコソ試ノ晴明ヲバ不為テコ
ソ有ラメト云テ神ニ手ヲ引入テ物ヲ讀ム様ニ
シテ暫ク有ケレバ外ノ方ヨリ此童部二人名ヲ
走入テ法師ノ云ク識ニ止其無ク御坐ス由ヲ
兼ハリテ試ニ奉ラムト思給ヘテ奉リ候ワル也
其ニ識神ハ古ヨリ仕フ其ハ安ク候フナリ人ノ

○前ニ出来タリケリ其ノ時ニ法師ノ△

仕タルヲ隱ス莫ハ更ニ可有クモ不候ハ亦
今ヨリ偏ニ御子ニテ候ハムト云テ忽ニ名符
ヲ書テナム取セタリケル之此晴明廣決ノ寛朝
僧正ト申ケル人ノ御房ニ奉テ物申シ来ハリケル
間君キ君達僧共有テ晴明ニ物語ナドシテ
云ク其識神ヲ仕ヒ給フナルハ忽ニ人ヲ殺シ給
フラムヤト晴明道ノ大支ヲ此現ニモ向給フカ
ナト云テ安クハ否不様殺女シカクニ入テ様へ
バ必ズ殺シテム虫ナドヲバ塵許ノ更セム必ズ
殺シツベキニ生ク様ヲ不知バ罪ヲ得ヌベケ
レバ由無キ也ナド云フ程ニ夜ヨリ蝦蟆ノ五ツ
六ツ許踊ツ、池ノ邊様ニ行ケルヲ君達然バ彼
レツ殺シ給へ試ムト云ケレハ晴明罪造リ給君
カト然シテモ試ミ給ハムト有ハトテ草ノ葉ヲ
摘切テ物ヲ讀様ニシテ蝦蟆ノ方へ投遣タリ
ケレバ其ノ草ノ葉蝦蟆ノ上ニ懸ルト見ケル程ニ
蝦蟆ハ真平ニ死スリケル僧共此ヲ見テ
色ヲ失テナム恐テ怖レケル此晴明ノ家ノ内ニ

人無キ時ハ識神ヲ仕ケルニヤ有ケム人モ無キ
ニ鄙上ケ下ス莫ナム有ケルニモ差ス人モ無
カリケルニ被差ナムトナム有ケル此様ニ希有
莫共多カリトナム語り傳フル其ノ孫干今公
ニ仕テ止莫無クテ有リ其土御門ノ家モ傳ハ
リノ前ニテ有リ其孫近ク成テ識神ノ音十
トハ聞ケリ然レバ晴明尚只者ニ非リケリトナ
ム語り傳ヘタルトヤ

保憲晴明共古覆物語第十七 今文ハナシ

以張陽術殺人語第十八

今昔主計頭ニテ小槻ノ公平ト云者有ケリ其
子ニ箕ノ先生ナル者有ケリ各ヲバ頼トナム云
ケル主計頭忠臣カ文淡路守太夫ノ史恭親祖
父也其力未タ若カリケル程ニ身ノ才極テ賢
クシテ世ニ並無カリケレハ命有ラバ人ニ勝レテ
止莫無ク成ヌベキ者也ケレハ同ジ程ナル者共何
テ此無クテモ有レカシ此レガ出立ナハ主計主税
ノ頭助ニモ太夫ノ史ニモ異人ハ更ニ可疑キ様

無^ナナメリ成^ナリ傳^ハル来^ル孫^ニル合^セテ此^ノ賢
ク心^ハバ直^シケレバ只^ハ六^ノ位^ヲ知^ラズ世^ニ聞^ハ有^テ
思^ハ高^ク成^リ持^テ行^ケハ無^クテモ有^カト思
フ人^ニハ有^ニヤ有^ラム而^シテ彼^ノ家^ニ惟^テ
シ為^シタリケレバ其^ノ時^ノ止^マス無^キ陰^陽師^ニ
物^ヲ問^ニ極^テ重^ク可^レ慎^キ由^テ占^ヒタリ其^ノ
可^レ慎^キ日^共ヲ書^出シテ死^セタリケレバ其^ノ日^ハ
向^テヲ禱^ク差^シテ物^ヲ忌^シテ居^タリケルニ彼^ノ歎
ニ思^ヒケル者^ハ驗^シ有^ケル陰^陽師^ヲ吉^ク

語^ヒテ彼^ガ必^ス可^レ死^キ態^共ヲ為^サセケル
此^ノ事^為ル陰^陽師^ノ云^ク彼^ノ人^ノ物^ヲ忌^シテ
居^タルハ可^レ慎^キ日^ニコソ有^ナレ然^レバ其^ノ日^咀
ニ合^セハフ驗^ハ可^レ有^キ也其^レニ已^テ具^シテ其^ノ
家^ニ御^シテ呼^ビ給^ヘ向^テハ物^ヲ忌^シバヨモ不^レ痛
只^ハ音^ヲ知^ニ聞^テハ必^ズ咀^フ驗^ハ有^ナムト然^レバ
其人^其陰^陽師^ハ具^シテカレガ家^ニ行^テ向^テ
憐^クタシク叩^ケレハ下^衆出^来テ誰^カ此^ノ御^向ヲ
バ叩^クト向^テハ其^カ大^切ニ可^レ申^キ莫^有テ矣^{タル}

也極ク固キ物忌也ト云フトモ門ヲ細目ニ開テ
入レ給ヘ極タル大切也ト令云レバ此下衆返入テ
此ナムト云ヘバ糸破無キ更カテ世ニ有ル人ノ身
不_レ思ヌヤハ有_ル然レバ否_レ開テ入_レ不_レ舉_テ更ニ
不_レ用也疾ク返リ給ヒ子ト令云タレバ云ヒ令
入_ル様然ラハ門ヲバ不_レ開給ハト云トモ其遣戸
ヨリ顔ヲ差出給ヘ自ラ聞ヘムト其時ニ天道ノ
許_シ有テ可_レ死キ宿世ヤ有ケム何更_フト云テ
遣戸ヨリ顔ヲ差出タレバ陰陽師其音ヲ聞キ
顔ヲ見テ可_レ死キ態ヲ可_レ為キ限リ咀_ヒツ此
奥_ニテ會ハムト云人ハ極キ大更云ハムト云ツレ
ドモ可_レ云キ更モ不_レ思ヘリケレバ只今田舎へ態其
申_サムト思テ申_シツル也然バ入_レ給ヒ子ト云ケレバ
結_テ大更ニモ非リケル更ニ依テ物忌ニ此人ヲ呼ビ
出テ物モ不_レ思ヘ至カテト云テ入_レニケリ其夜ヨリ
頭痛ク成テ惱ミテ三日ト云ニ死ニケリ此ヲ思
フ_ル物忌ニハ音ヲ高クシテ人ニ不可_レ令_レ聞カニ外
ヨリ来ラム人ニハ努々不可_レ會_フ此ノ様ノ態為ル

人ノ為ニハ其ニ付テ咀フ莫ナレバ極テ怖キ也
宿報トハ云々ト云フ吉ク可慎トト云語傳入
タルトヤ

播磨國陰陽師智德法師語第十九

今昔播磨國^ノ郡ニ陰陽師ヲ為ル法師有
ケリ名ヲバ智德ト云ケリ年来其國ニ住テ此道
ヲシテ有ケルニ其法師ハ系只者ニモ非ラズ奴也
ケリ而ル間^ノ國ヨリ上ル船ノ多ノ物共ヲ積
テ有ケルヲ明石ノ前ノ沖ニシテ海賊来テ船ノ

物ヲ皆移シ取り數人ヲ殺シテ去ニケリ只船ノ
主計下人一兩人トゾ海ニ入ナムトシテ生タリ
ケルガ陸ニ上テ泣居タリケルヲ彼ノ智德杖ヲ突
テ出来テ此ハ何ノ人ノ泣居タルゾト問ケレバ船
主ノ國ヨリ上ツルニ此沖ニシテ昨日海賊ニ罷會
テ船ノ物モ皆被^レ取^レ人モ被^レ殺テ希有ノ余許
ヲ生テ侍ル也ト云ヘバ智德極テ糸惜キ莫カナ
彼ヲ擲メ寄セバヤト云ハ船主只打云フ莫ナメ
リトハ思ヘトモ何ニ喜ク侍ラムト泣ク云フ智德

昨日ノ何時ノ夏ゾト向ヘハ船主然々ノ時也
答フ其時ニ智徳小船ニ乗テ船主ヲ具シテ其
沖ニ差出テ其前ニ船ヲ浮ヘテ海ノ上ニ物ヲ
書テ物ヲ讀懸テ陸ニ返上テ後夏ニモ只今有
ル者ヲ擷ノムスル様ニ其道ノ人ヲ雇テ四五日
護セケルニ船被移テ後七日ト云フ時許ニ何
ナトモ無クテ被漂タル船出来タリ多人兵杖ヲ
帯シテ船ニ乗テ漕キ寄セテ見レドモ物ニ古
ク醉タル者ノ様ニテ逃ナムトモ不為シテ有ケリ

早ウ彼ノ海賊也ケリ取レル前ノ物共不失シテ
有ケレハ船主ノ云フニ随テ皆運ヒ取テ主ニ取セ
テケリ海賊共ヲハ其辺ノ者共有テ擷ノムトシケ
レドモ智徳乞請テ海賊共ニ令云聞ケル様今
ヨリ此犯ヲ成ス莫然レ命ヲ可断スト云ヘドモ
罪障ナレハ此國ニハ此老法師有ルゾト云テ進
シテケリ船主ハ喜キ船諸ケトシテ去ニケリ此偏ニ
智徳カ隱陽ノ術ヲ以テ海賊ヲ謀リ寄セタル
也然レハ智徳極テ怖シキ奴ニテ有ケルニ晴明ニ

會テソ識神ヲ被_レ隱タリケル然レドモ其人法ヲ
不知ハ不_レ弊此ル者播ナ國ニ有ケリト云語リ
傳ヘタルトヤ

人妻成_ニ惡靈除_ニ其害陰陽師語_テ二十
今昔_ヲト云者有ケリ年来棲ケル妻ヲ去離
レニケリ妻深ク怨_テ成_シテ難_キ程_ニ其思
ヒニ病付テ月来惱_ミテ思_ヒ死_ニケリ其女父母モ
無ク親キ者モ無カリケレバ死タリケルヲ取リ隱
シ棄ツル莫_クテ屋ノ内ニ有ケルカ髮モ不落

シテ本ノ如ク付タリケリニ其骨皆カヘリテ不_レ離
リケリ隣ノ人物ノ迫ヨリ此ヲ臨テ見ケルニ恐怖ル
莫_ク浪_リ亦其家ノ内常ニ真_ニ終ニ光_ル莫_ク有
ケリ亦常ニ物鳴リナムト有ケレバ隣人モ恐テ逃
ケ迷ヒケリ而ルニ其夫此ノ莫ヲ聞テ半ハ死ス
ル心地シテ何ニシテカ此靈ノ難ヲバ可_レ遁カラム
我ヲ怨_テ思_ヒ死_ニ、死タル者ナレバ我ハ必_ニ彼_ニ
被_レ取ナムト恐_テ怖_テ解_ト云_フ陰陽師ノ許_ニ
行_テ此莫ヲ語テ難ヲ可_レ遁キ莫ヲ云_ケレバ陰

陽師ノ云ク此事極テ難道キ莫クソ侍ナレ
然ハ有レドモ此宜フ莫也擗ヘ試ム但シ其為ニ
極テハ怖シキ莫ナムト為ル其ヲ擗テ念シ給ヘ
ト云テ日ノ入ル程ニ陰陽師彼ノ死人ノ有ル家ニ
此ノ夫ノ男ヲ搔具シテ將行ヌ男外ニテ聞ツル
カニ頭毛太リテ怖キニ増シテ其家へ行カム極
テ怖ク難堪ケレドモ陰陽師ニ偏ニ身ヲ任せ
テ行ヌ又見レバ實ニ死人ノ髮不落シテ骨次カヘリ
テ臥タリ背ニ馬ニ乗ル様ニ乗セツ然テ其死人ノ
髮ヲ強ク引カヘサセ努ク放ツ事ナカレト放ヘ
テ物ヲ讀懸ケ換ヒテ自ガ此ニ来ムナラバ此テ
有レ定メテ怖シキ莫有ラムトス其ヲ念ヒテ有
レト云置テ陰陽師ハ出テ去ヌ男為ム方無ク生タ
ルニモ非テ死人ニ乗テ髮ヲ捕テ有リ而ル間夜ニ入
ヌ夜半ニ成ヌラムト思フ程ニ此死人穴重シヤト
云テ、ニ立去テ云ケル其奴求メテ来ラムト云テ
去リ出ヌ何トモ不思ヘ遙ニ行ク然レドモ陰陽師
ノ敢テ、ニ髮ヲ捕テ有ル程ニ死人返ヌ本ノ家ニ

来テ同シ様ニ臥ス男怖シナド云ハバ愚也物モ
不_レ思ヘドモ念ジテ髪ヲ不_レ放シテ背ニ柔テ有ル
鶏鳴又_レバ死人音モ不_レ為成又然ル程ニ夜明又
レバ陰陽師来テ云ク今夜定メテ怖シキ_レ更侍ツ
ラム髪不_レ放ナリヌヤト問ハ男不_レ放リツル由ヲ答フ
其時ニ陰陽師_ニ死人_ニ物ヲ讀懸ケ慎ミテ後
今ハ去来給ヘト云テ男ヲ搔具シテ家ニ返ヌ
陰陽師ノ云ク今ハ更ニ怖_レ不可給宣フ更ノ
難去ケレバ也トナム云ケル男泣々陰陽師ヲ拜シ
ケリ其後男敢テ更無クシテ久ク有ケリ此
近キ更ナルベシ其人ノ孫_ニ今世ニ有リ_ニ其陰
陽師ノ孫モ大宿直ト云_レ可_レ今有ナリトナム
語り傳ヘタルトヤ

僧登照相倒朱萑_ノ語系二十二
今昔登照ト云僧有ケリ諸人ノ形ヲ見音ヲ聞
キ翔ヲ知テ命ノ長短ヲ相シ身ノ貧富ヲ教ヘ
官位ノ高下ヲ令知ム如_レ相スル_ニ敢テ遠_レ事
無カリケレバ京中ノ道俗男女此登照ガ房ニ集

ル更無限リ而ルニ登照物入行ケルニ朱雀ノ
前ヲ渡ケリ其ノ門ノ下ニ男女ノ老少ノ人多ク
居テ休ケルヲ登照見ルニ此ノ門ノ下ニ有ル者共皆
只今可死キ相有リ此ハ何ナル更ゾト思テ五箇
テ古ク見ルニ尚其相現也登照此ヲ思ヒ廻スニ
只今此者ヲ死ニム更ハ何ニ依テゾ若シ悪人ノ
来テ殺サムニテモサ々ヲエリ殺サメ皆忽ニ可死
キ様無シ恠キ態カトト思ム廻スニ若シ此ノ門
ノ只今倒レナムズルカ然ラバソ被キ壓テ思皆。

○可死キト思フ門ノ下ニ居並ナル者共ニ向テ其見ヨ其怪レヌルニ被キ壓テ皆△
▽死ナムトス疾出ヨト音ヲ高ク擧ケテ云ケレバ

居タル者共此ヲ聞テ迷テハテト出タリ登照
モ遠ク去テ立リケルニ風モ不吹地震モ不振ハ
塵許ノ喘エカヒタル更モ無キニ俄ニ門只頓キニ傾キ
倒レ又然レバ急キ走リ出タル者共ハ命ヲ存ジ
又其中ニ強顔クテ遅ク出タル者共ハ女々被キ
壓テ死セケリ其後登照人ニ會テ此更ヲ語ケ
ル此ヲ聞ク人尚登照ガ相奇異也トテ讚シ
テ感ヒケル亦登照ガ房ハ一条ノ邊ニ有ケレバ春

比雨静ニ降ル夜其房ノ前ノ大路ヲ笛ヲ吹
テ渡ル者有ケリ登照此ヲ聞テ茅子ノ僧ヲ
呼テ云ク此笛吹テ通ル者ハ誰トハ不知トモ
命極テ残り無キ音ヨリ聞スル彼レニ告ゲバヤ
ト云ケレドモ而ハ痛ル降ルニ笛吹ク者只過キ
ニ過タレバ不レ云レテ止又明ル日ハ雨止又其夕暮
ニ夜前人笛吹キハ笛ヲ吹テ返ケルヲ登照聞
テ此笛ヲ吹テ通ル者ハ夜前ノ者ニヨリ有又レ
其ガ奇異ナル莫ノ有也ト云ケレバ茅子然ニヨリ
侍ヌレ何莫ノ侍ルゾト問登照彼ノ笛吹ク者
呼テ来ト云ケレバ茅子去行テ呼テ将来タリ見
レバ若キ男也侍ナメリト見ユ登照前ニ呼ビ居
ヘテ云ク其ヲ呼ビ聞ヘツル莫ハ夜前笛ヲ吹テ
過キ給ヒシニ命今明ニ終ナムズル相其笛ノ音
ニ聞ヘシカバ其莫告申サムト思ヒシニ雨ノ痛ク
降シニ只過キニ過キ給ヒシカバ否不告申テ
極テ糸惜ト思ヒ聞ヘシニ今夜其笛ノ音ヲ聞
ケバ遙ニ命延給ヒケリ今夜何ナレ勅カ有ツ

ルト侍ノ云ク己今夜指北^カ勅メ不^レ候ハ只此東
三川崎ト申ス前ニ人ノ普賢^フ講ノ笛ヲ吹テ伽
陀ニ付テ笛ヲソ^{ヨモスカラフ}終夜吹キ候ワルト登照此ヲ
聞クニ定メテ普賢講ノ笛ヲ吹テ其結縁ノ
功德ニ依テ忽ニ罪ヲ滅シテ命延ニケリト思フニ
哀ニ悲クテ泣々トム男ヲ礼ケル侍モ喜ビ貴テ
返ニケリ此近キ莫也此ル新々ニ微妙キ相人ト
ム有ケルトナム語リ傳ヘタルトヤ

俊平入道^ヲ習^ヲ筭術^ヲ語^ヲ第二十二

今昔丹後前司高階俊平朝臣ト云者有リキ
後ニ法師ニ成テ丹後入道トテ有ニ其弟ニ官
モ無クテ只有ル者有ケリ名ヲハ其カ南院ノ実
成ノ師ノ共ニ鎮西ニ下テ有ケル程ニ近ク渡々
リケル唐人ノ身ノ才賢キ有ケリ其唐人ニ會テ
筭^ナ置ク莫ク習ハムト云ケルハ初ハ心ニモ不入
テ更ニ不^レ放リケルヲ片端^ナ女^ニ筭ヲ置セラ唐
人此ヲ見テ汝ハ極ク筭置ツベキ者也ケリ日本
有テハ何ニカハセムト爲ル日本ハ筭ノ道不^レ賢ル

所ナメリ然レバ我レニ具シテ家ニ渡ラムト云ハ
速ニ教ヘムト云ケレバ終吉ク教ヘテ其道ニ
ク又ニ可成クハ云ニコソハ隨ハメ宋ニ渡テモ彼
用テ可有クハ日本ニ有テモ何ニカハセム云ハムニ
隨テ具シ渡ナムト更吉ク云ケレバ唐人其言ニ
靡テ美ヲ心ニ入レテ教ヘケルニ一更ヲ聞テ十更
ヲ悟ル様也ケレバ唐人モ我國ニ美置者多カ
リト云ヘドモ汝許此道ニ心得タル者無シ然レバ
必ズ我ニ具シテ宋ニ渡レト云ケレバ終モ然也云

ハムニ隨ハムト云ケレバ此美ノ術ニハ病人ヲ置テ
愈ル術モ有リハ病ヲ不為人也ト云ヘドモ妬
シ徳シト思フ者ヲバ忽ニ置キ失ナウ術モ有リ
更トシテ此美ノ術ニ離レタル更無シ然レ
バ更ニ如此キノ事共ヲ惜ミ不隠シテ皆汝ニ
傳ヘテムト其レニ尚我レニ具シテ宋ニ渡ラム
ト誓言立ヨト云ケレバ終實ニハ不隠トモ此ヲ習
ヒ取ラムト思フ心ニテ汝許ハ立ナク然レドモ
尚人ヲ置テ教ス術ヲバ宋ニ渡ラム時ニ船ニシ

テ傳へムト云テ異^イ支^シ共^{ドモ}ラハ吉^{ヨク}ク教^{ヲシ}テケリ而^シル
向^{ソウ}師^シ安樂^{アノク}寺^{ジヤ}ノ慈^ニ依^テテ俄^ニ支^シ有^テテ京^ニ上^レケ
ル^ニ其^ノ共^ニ上^レケルヲ唐人^ニ強^ク留^メケレドモ何^カ
テカ年来^ノ君^ノ此^ノ支^シ有^テテ俄^ニ上^レ給^{ハム}ニ不^レ
選^シテ留^{ラム}其^ノ支^シヲ受^ケテ不^レ違^ト思^フモ主人^ニ
ノ此^ノ騷^テ上^リ給^フ選^{セム}ト云^ニテコソ我^ガ支^シ
不^レ違^ベジキ也^{ナリ}ケリトハ思^ヒ知^ラメト終^リケレバ唐^ノ
人^ノ現^ニト思^テ然^ル必^ズ返^リ来^レ今^ノ明^ニテモ宋^ニ渡^ル
ナムト思^フニ汝^ガ来^{ラム}ヲ待^テ呉^レニテ渡^{ラム}ト云^ハ
ケレバ深^ク其^ノ勢^ヲ成^{ナシ}テ勢^ノ師^ノ共^ニ京^ニ上^ニ
ケリ世^ノ中^ノ冷^キ時^ニハ和^ラ宋^ニ渡^{ナシ}ト思^{ケレ}
ドモ京^ニ上^リニケレバ知^{タル}人^々ナド云^ヒ被^レ止^ル免^レ
ノ俊^平入^道モ聞^テ強^ニ制^シケレバ鎮^西入^ガニモ不^レ
行^カ成^{ケリ}彼^ノ唐人^ノ昔^クハ待^{ケル}程^ニ音^モ無^ク
レバ態^ト使^テ以^テ文^ヲ遣^テ恨^ミ云^{ケレドモ}年^老
タ^ル祖^ノ有^ルカ今^ノ明^トモ不^レ知^子バ其^レカ成^{ラム}
様^見畢^テ行^ムト云^ヒ返^シテ不^レ行^テ止^ニケリ唐^ノ
人^皆コソ待^{ケレドモ}不^レ来^リケレバ謀^{ツル}也^{ナリ}ト

ケレバ深^ク其^ノ勢^ヲ成^{ナシ}テ勢^ノ師^ノ共^ニ京^ニ上^ニ
ケリ世^ノ中^ノ冷^キ時^ニハ和^ラ宋^ニ渡^{ナシ}ト思^{ケレ}
ドモ京^ニ上^リニケレバ知^{タル}人^々ナド云^ヒ被^レ止^ル免^レ
ノ俊^平入^道モ聞^テ強^ニ制^シケレバ鎮^西入^ガニモ不^レ
行^カ成^{ケリ}彼^ノ唐人^ノ昔^クハ待^{ケル}程^ニ音^モ無^ク
レバ態^ト使^テ以^テ文^ヲ遣^テ恨^ミ云^{ケレドモ}年^老
タ^ル祖^ノ有^ルカ今^ノ明^トモ不^レ知^子バ其^レカ成^{ラム}
様^見畢^テ行^ムト云^ヒ返^シテ不^レ行^テ止^ニケリ唐^ノ
人^皆コソ待^{ケレドモ}不^レ来^リケレバ謀^{ツル}也^{ナリ}ト

思テ吉ク咀テ十ム新ニ返リ渡ニケル初ハ極ク
賢カリケル者ノ彼ノ唐人ニ被咀テ後ニハ極テ旆
キ物モ不思ス様ニテゾ有ケル然レバ佗テ法師
ニ成ニケリ入道君ト云テ旆ラビタル者ノ指ル変
無キニテ冠ノ俊平入道ガ許ト山寺ト行キ通テ
少郁ケル而ル向俊平入道許ニシテ女房共敷有
テ唐申シケル夜此入道ハ旆ラレテ片角ニ居タ
リケルヲ夜深更ニハニ女房共寐入タカリテ中ニ
誇タル女房ノ云ク入道君然ル人ハ可咳キ物語

ナド為ル者ゾカシ人々咳又ベカラム物語ニ給ヘ
咳テ目覺サムト云ケレバ入道己ハ口ツヒ侍レバ
人ハ咳ニ給フ許ノ物語モ知リ不侍ラ然バ有
トモ咳ハムトカニ有ラハ咳ニ奉ラムカシト云ケレバ
女房ハ歪不為只咳ハカサムト有ルハ様樂ナシ
給フカ其ハ物語ニモ増ル変ニテユソ有ラメト
云テ咳ケレバ入道然モ不侍ラ只咳カニ奉ラム
ト思フ変ノ侍ル也ト云ケレバ女房此ハ何莫然
ヲバ疾ク咳カシ給何々ラムト責ケレバ入道立

走テ物ヲ引提テ持来タリ見レバ筭ヲハラク
ト出世バ女房共見テ此カ可咳キ変ニテ有ルカ
去来然バ咳ハムト朝ケルニ入道答モ不為シテ
筭ヲサラクト置キ居タリ置畢テ廣ハ七八分
許ノ筭ヲ有ケルヲキニ捧テ入道御前達然バ
咳ニ不給シヤ咳カシ奉ラムト云ケレバ女房共筭
提ケ給ヘルヨリ咳カラヌト云合タリケルニ其筭
ヲ置テト見ケレバ女房共皆エツボニ入ニケリ痛ク
咳テ止ラムト驚レドモ不止ニ腹ノ切ル様ニテ

可死ク思ケレバ咳ヒケラ涙ヲ流ス者有ケリ
可為キ方無クテ入道ニ向テエツボニ入タル者共
ノ物ヲハ不云シテキヲ擲ケレバ入道然レバコソ
申ワレ今ハ咳ヒ飽キ給ヒヌラムト云ケレバ女房
共驚テ臥シ返リ咳ヒケラキヲ擲ケレバ吉ク
令寢テ後ニ置タル筭ヲサラクト押壞タリケレバ
皆咳ヒ醒ニケリ今暫クニ有ツシカハ皆死ニシ未
久此許難堪キ変コソ無カリツレトゾ女房共
云ケル咳ヒ極シテ集リ臥シテゾ病ム様ニ有ケ

然レバ人ヲ置殺シ置生ル術モ有ト云ケルヲ
傳ヘ習タラシカハ極カラマシトゾ聞ク人皆
云ケル此ヲ筭ノ道ハ極テ怖シキ事ニテ有ル也
トゾ人語りシナム語り傳ヘタルトヤ

源博雅朝臣行會取旨語第廿三

後三位大后宮
物左大臣系

今昔源博雅朝臣ト云人有ケリ延喜ノ御子ノ
兵部郷ノ親王ト申人ノ子也ナリヨクカノ夏止夏無カ
リケル中ニモ管絃ノ道ニナム極タリケル琵琶ヲ
モ微妙ニ彈ケリ笛ヲモ艶ク吹ケリ此人村ノ御

時ニ知リノ殿上人ニテ有ケル其時ニ會取ノ頃ニ
一人ノ盲庵ヲ造テ住ケリ名ヲバ蟬丸トゾ云ケ
ル此レハ敦実ト申ケル式部郷ノ宮ノ雜色ニテ
ナム有ケル其ノ宮ハ宇多法皇ノ御子ニテ管絃
ノ道ニ極リケル也年来琵琶ヲナム微妙ニ彈ク
而ル間此博雅此道ヲ強ニ好テ求ケルニ彼ノ會
坂ノ間ノ盲琵琶ノ上手ナル由ヲ聞テ彼ノ琵琶
ヲ極テ聞ニ欲ク思ケレドモ盲ノ家異様ナレバ
不行シテ人ヲ以テ内々ニ蟬丸ニ云セケル様何ト不

彈給ケルヲ堂ニ聞テ蟬丸琵琶ヲム

思懸前ハ任ゾ京ニ来テモ任カシト盲此ヲ聞
テ其答ヘラバ不_レ為シテ云ク_カ世中ハトテモ
カクテモスゴシテムミヤモワラヤモハテシナケレバト
使返テ此由ヲ悟ケレバ博雅此ヲ聞テ極ク心慄
ク思ヘテ心ニ思フ様我レ強ニ此ノ道ヲ好ムニ依
テ必ス此盲ニ會ハムト思フ心深ク其ニ盲命有
ラム莫モ難シ尔我モ命ヲ不知ラ琵琶ニ流泉
啄木ト云曲有リ此ハ世ニ絶ヌベキ莫也只此盲
人ニコソ此ヲ知タルナレ_レ辨テ此ガ彈ヲ聞カムト

思テ夜彼ノ會坂ノ園ニ行ニケリ然レドモ蟬丸
其ノ曲ヲ彈ク莫無カリケレバ其後三年ノ間
夜々會坂ノ盲ガ庵ノ近ニ行テ其曲ヲ今ヤ彈ク
命ヤ彈ト竊ニ立聞ケレドモ更ニ不_レ彈リケルニ三
年ト云八月ノ十五日ノ夜月女上蔭テ風女ニ打
吹タリケルニ博雅哀シ今夜ハ真有カ會坂盲今
夜ハコソ流泉啄木ハ彈ラメト思テ會坂ニ行テ
立聞ケルニ盲琵琶ヲ搔鳴ニテ物哀ニ思ヘル氣
色也博雅此ヲ極テ喜ク思テ聞ク程ニ盲獨

リ心ヲ遣テ詠ム云ク「アアサカノ世キノアラ
シノハゲシモニシ井テゾ井タルヨラスゴストテ琵琶
琴ヲ鳴スニ博雅コレヲ聞テ涙ヲ流シテ哀ヒト思
フ莫無限リ盲獨言ニ云ク哀レ與有ル夜カト
若シ我レニ非ズ者ヤ世ニ有テム今夜心得タ
ラム人ノ来カシ物語セムト云テ博雅聞テ音ヲ
出シテ玉戚ニ有ル博雅ト云者コレ此ニ来タレト
云ケレバ盲ノ云ク此申スハ誰ニカ御座スト博雅
ノ云ク我ハ然々ノ人也強ニ此道ヲ好ムニ依テ
此ノ三年此庵ノ息ニ来ルニ幸ニ今夜汝ニ會
又盲此ヲ聞テ喜ブ其時ニ博雅モ喜ビテラ
庵ノ内ニ入テ互ニ物語ナドレテ博雅流泉啄木
ノ音ヲ聞カムト云フ盲故宮ハ此ニハ彈給ヒ
シトテ件ノキヲ博雅ニ令傳テケル博雅琵琶
ヲ不具リケレバ只口傳ヲ以テ此ヲ習テ返々喜
ケリ曉ニ返ニケリ此ヲ思フニ諸ノ道ハ只如此可
好キ也其レニ近代ハ實ニ不然然レハ末代ニハ
諸道ニ達者ハ女キ也實ニ此哀ナシ莫也カレ蟬

凡賤キ者也ト云ヘドモ年来宮ノ彈給ヒケル琵琶ヲ聞キ此極タル上キニテ愈ケル也其カ盲ニ成ニケレハ會取ニハ居タル也ケリ其ヨリ後盲琵琶ハ世ニ始ル也トナム語り傳ヘタルトヤ

玄象琵琶為鬼被取語系二十四

今昔村上天皇ノ御代ニ玄象ト云フ琵琶俄ニ失ニケリ此ハ世ノ傳ハリ物ニテ極キ公賊ニテ有ルヲ此失ヌレバ天皇極テ歎カセ給テ此ハ更無キ傳ハリ物ノ我カ代ニシテ失ヌル更ト思ヒ歎

コウギノタカラモノ

カセ給モ理也此レハ人ノ盗ヌルニヤ有ラム但シ人盗取ラバ可持キ様無更ヌレバ天皇ヲ不レ吉ヲ思奉ル世ニ有テ取テ損ジ失ヌルナメリトゾ被疑ケル而ル間源博雅ト云人殿上人ニテ有リ此人管絃ノ道タル人ニテ此玄象ノ失タル更ヲ思ヒ歎ケル程ニ人皆靜ナル後ニ博雅清涼殿ニシテ聞ケルニ南ノ方ニ當テ彼ノ玄象ヲ彈ク音有リ極テ恠ク思ハハ若シ僻耳カト思テ吉ク聞クニ正シク玄象ノ音也博雅此不可聞誤キ

夏ニ非バ返々驚キ^{アヒ}惟ハラム人ニモ不告シテ禰
次ニテ只一人省許ヲ履テ小舎人重一人ヲ具
シテ衛門ノ陣ヲ出テ南様ニ行クニ尚南ニ此
音有リ近キニコソ有ケレト思フテ行クニ朱雀門
ニ至又尚同ジ様ニ南ニ崩ス然レバ朱雀門ノ大
路ヲ南ニ向テ行ク心ニ思ハク此ハ玄象ヲ人ノ
盜テ樓觀ニシテ密ニ彈ニコソ有スレト思テ急
ギ行テ樓觀ニ至リ着テ崩クニ尚南ニ名近ク
聞ス然レバ尚南ニ行ニ既ニ羅城門ニ至又門ノ
下ニ立テ聞クニ門ノ上ノ層ニ玄象ヲ彈也ケリ
博雅此ヲ聞クニ奇異ク思テ此ハ人ノ彈ニハ
非ジ定メテ鬼トドノ彈クコソハ有ラメト思程
彈止ヌ皆有テハ彈ク其ノ時ニ博雅ノ云ク
此誰カ彈給フゾ玄象日未失セテ天皇求メ
尋サセ給フ尙今夜清涼殿ニシテ崩クニ南ノ方
ニ此音有リ仍テ尋子来レル也ト其時ニ彈止テ
天井ヨリ下ハ物有リ怖クテ立去テ見レバ玄
象ニ繩ヲ付テ下シタリ然レバ博雅恐レ乍ラ

此ヲ取テ内ニ返リ參テ此由ヲ奏シテ幻象ヲ
奉タリケレバ天皇極ク感セテ世給テ思ノ取リ
タリケル也トナム被仰ケル此ヲ聞ク人皆博雅
ヲナム讚ケル其幻象干今公財トシテ世ノ傳ハ
リ物ニテ内ニ有リ此幻象ハ生クル者ノ様ニゾ有
ル弊ク彈テ不彈負セレバ腹立テ不鳴ナリ云
塵居テ不中ル時ニモ腹立テ不鳴ナリ其氣色
現ニゾ見ユナリ或ル時ニハ内裏ニ燒亡有ルニモ人
不取出ト云ヘドモ幻象自然ラ出テ庭ニ有リ

此奇異ノ事共也トナム誤リ傳ヘタルトヤ

三善清行宰相与紀長谷雄口論語彖亦五

今昔延喜ノ御時ニ参議三善清行ト云人有リ

其時ニ紀長谷雄ノ中納言秀才ニテ有ケルニ

清行ノ宰相ト聊ニ口論有ケリ清行ノ宰相長谷

雄ヲ云ク無才ノ博士ハ古ヨリ今ニ至マテ世ニ無シ

但シ和主ノ時ニ始メル也ト長谷雄此ヲ聞クト

云ヘドモ更ニ答フル事無カリケリ此ヲ聞ク人思

ハク然許止事無キ学生長谷雄ヲ然力云ケ

ムハ清行ノ宰相^マ更ノ外ノ者ニユソ有ケレトゾ讚
メ感ジケル況ヤ長谷雄答フル更無カリケレバ
理ト思ケルニヤ其時ニ^カカノ孝言ト云フ大外
記有ケリ止更無カリケル学生也彼ノ口論ノ更
ヲ聞テ云ケルハ龍ノ咋合ハ被^レ咋臥タリト云ヘ
ドモ不弊他ノ^ケ獣ハ不^ニ寄付^テ更也トゾ云ケル此ハ
長谷雄清行ノ宰相ニユソ此被^レ云又他ノ学生ハ
思ヒ懸^カラムヤト云心ナルヘシ此ヲ聞ク人現^シ然ル
事也トナム云ケル然レバ長谷雄實ニ止更無キ博
士ナレドモ尚清行宰相ニハ^カ芳^カタルニユソ其後長
谷雄中納言ニテ成上テ有ケルニ大納言ノ^カ懶有ル
ニ依テ此ヲ望ムトテ長谷ニ^カ詣テ^カ觀音ニ^カ祈ハ申
シケル夜ノ夢ニ^カ祈^シテ^カ宣ハク汝子^カ文章ノ人ナル
ニ依テ此ヲ望ムトテ長谷ニ^カ詣テ^カ觀音ニ^カ祈ハ申シ
ケル夜ノ夢ニ依テ他國へ可^カ遣キ也ト見テ夢覺ヌ
何ナル示現ニカ有ラムト^カ惟テ思テ京ニ返リケリ
其後長谷雄ノ中納言^カ幾^カ程ヲ不^レ經^シテ死ニケ
リ然レバ示現ノ如ク他國ニ生^シケリトゾ人疑

ケル世ニ紀中納言ト云此レ也彼ノ清行宰相ハ
延喜ノ人ナレハ前ニ失ニケリ三善宰相ト云此也
ト云語リ傳ヘタルトヤ

村上天皇与菅原文時作詩語多廿六

今昔村上天皇文章ヲ好セ給ケル間宮ノ鸞曉

ニ轉ルト云クニ題ヲ以テ詩ヲ作ラセ給ケリフエ露濃

緩語園花モト夜月落フキ高歌御柳陰ト天皇菅原

ノ文時ト博ハカセ士ヲ召テ此ヲ被論ケルニ文時ニ詩

ヲ作ケリ西樓セウロウ月落花ツキ向曲カクマ中殿チュウテン燈残竹トウゼン裏声ウラナゲ

ト天皇此ヲ聞食テ我ワレニ此題ハ作被タリト

思フニ文時ガ作レル詩亦微妙ニト被仰テ文

時ヲ近ク召テ御前ニテ我ガ作ル詩ヲ偏ヘン頗無ク

難無ナシニテ不悛可申シト被仰ケル文時申テ

云ク御製微妙ニ候フ下ノ七字ハ文時ガ詩ニモ

増テ候フト天皇此ヲ聞食シテ世モ不然此ハ

譽應ノ言也尚ナカ慥ニ可申ト被仰テ藏人頭ヲ

召テ仰セ給フ様文時若シ此詩ヲ勝タシ劣セヲ慥

ニ不申ハ今ヨリ以後文時ガ申サムハカ莫ナシ俄ハカニ不

可奏ト被仰ケルヲ文時痛テ極テ半無ク思ヘ
ケレバ申サク実ニハ御製ト文時カ詩ト對ニ御
座ト天皇實ニ然ラバ誓言ヲ可立シト被仰
ケルニ文時誓言ノ否不立テ申サク実ニハ文時
カ詩ハ今一膝居上候フト申テ逝去ニケリ天
皇此ヲ讚メ感セサセ給フ莫無限古ノ天皇ハ
文章ヲ好テ此トム御ケルトトム語り傳ヘタルヤ

大江朝經家尼直詩讀語予二十七

今昔村上天皇ノ御代ニ大江朝經ト云博士有ケリ
止莫無カリケル学生也年未道ニ付テ公ニ仕ケ
ルニ聊モ心モト無キ莫無クシテ遂ニ宰相ニテ
成テ年七十餘ニシテ失ニケル其朝經カ家ハ二
条ト京極トニ有ケレハ東ノ川原迄ニ見エ渡
テ月ツキ隠ク見ヘケリ而ルニ朝經失テ後教ノ年
ヲ經テ八月十五日夜ノ月極ク明カリケルニ文
章ヲ好ム輩十餘人伴ヒテ月ヲ翫ハムカ為ニ去
来朝改朝經ノ二条ノ家ニ行カムト云テ其家ニ
行ニケリ其家ヲ見レハ舊ク荒テ人氣無し屋

共ニ皆倒頌テ只煙屋許残タルニ此人々壞々
心縁ニ居並テ月ヲ與ジテ詩句ヲ詠ジケルニ踏
沙枝練立清秋月^{サヒシ}上長安百尺樓^{ウツキノ}ト云侍ハ昔
シ唐ニ訪^サズケル人八月十五日夜二月ヲ既テ作
レル詩也其ヲ此人々詠^テシケルニ故朝綱ノ文
花ノ微妙ナリシ更共ヲ云ヒ語ケル伺^ヒ丑寅ノ
方ヨリ^ア尼一人出来テ伺テ云ク此ハ誰人ノ来テ
遊^ビ給フゾト答テ云ク月ヲ見ム為ニ来レ也云
汝ハ何ナル尼ゾト尼ノ云ク^イ故宰相殿ニ仕へ人ハ
尼一人ナム今残テ侍ル此殿ニ男女ノ仕へ人
其数侍レカドモ皆死^シ畢テ己一人今明トモ不知
テ侍ル也ト道ヲ好ム人々ハ此ヲ聞テモ哀ニ思テ
尼感^シテ或ハ泣人モ有ケリ而ル伺^ヒ尼ノ云ク^イ柳
モ殿原ノ月ハ長安ノ百尺ノ樓ニ上^リリト詠^ヒ
給ツル古へ故宰相殿ハ月ニ依テ百尺ノ樓ニ上
ルトエフ詠^ヒ給シガ此ハ不似侍月ハ何^ニニ樓
ニハ可上キト人々月ヲ見ムカ為ニ樓ニハ上
ト云フ此人々聞テ涙ヲ流シテ尼ヲ感ズル更

無限リ抑モ尼ハ何者ニテ郁シト向ハ尼已ハ
故宰相殿ノ物張ニテナム侍リシ其レカ常ニ聞
シ莫ナレバ殿原ノ詠ジ給フ時ニ幣ニ思ヘ侍ル
也ト云ヘハ人々終夜此尼ニ候ジテ皆尼ニ纏頭
シテナム曉ニ返ケル此ヲ思フニ朝綱ノ家風弥ヨ
重ク思ヘ云フ甲斐無ク女ソラ如此ニ况ヤ朝綱
文華思ヒ可遣シトナム語り傳ヘタルトヤ

天神御製詩讀示人夢給語第廿八

今昔天神ノ作ラセ給ケル詩有ケリ東行西行

雲渺々二月三日日暹々ト此詩ヲ後代ノ人
既テ詠スト云ヘトモ其讀ヲ心得ル人無カリ
ケルニ終ト云人北野ノ宝前ニ詣テ此詩ヲ詠
ケルニ其夜ノ夢ニ氣高ク止莫無キ人來テ教
ヘテ宣ハク此詩ヲ何ニ可讀トカ心得久
ルト畏テ不知ル由ヲ答ヘ申ケルニ教ヘテ宣ハク
トサマニ行キカウサマニ雲ハ少クキサフキヤヨヒ
ヒウラクト可讀キ也ト夢覺テ後拜礼シテ
火罷出ニケル天神ハ昔ヨリ夢中ニ如此ク

詩ヲ示シ給フ莫クカリト云悟傳ハタルトヤ

藤原資業作詩義忠難系二十九

今昔藤原資業ト云博士有ケリ鷹司殿ノ

御屏風ノ紙形ニ可被書キ詩又其道ニ達

セル博士共ニ仰セ給テ詩ヲ作ケルニ彼ノ資業朝

臣ノ詩數入ニケリ其比存信ノ民部卿大納言

ト云人有リ身ノ才有テ文章ニ達ルニ依テ仰

テ兼テ此詩共ヲ撰ヒ被定ケルニ資業ガ詩

數入タリケルヲ其時ニ藤原義忠ト云博士有

テ此レヲ嫌ジテ思ケルニヤ宇治殿ノ紹リニテ御座

ケルニ義忠申ケル様此ノ資業朝臣ノ作レル詩ハ

極テ異様ノ詩共也他声ニシテ平声ニ非ル字共

有リ難專ラ多シ然ドモ此レ資業ガ當職ノ受

領ナルニ依テ大納言其ノ饗應有テ被入タル

也ト其時ニ資業ハ守ニテ有ケル也民部卿此ノ

莫ク傳ヘ聞テ攀縁ヲ發シテ此ノ詩共ヲ皆廢

句微妙ニシテ撰フ所ニ私無キ由ヲ被申ケレバ

宇治殿頗ル義忠ガ言ヲ不心得思食テ義忠ヲ

召テ何ノ故有テ此ル僻^ヒ更テ申テ事ヲ壞ラムト
爲ルゾト^{カシ}勸^{ホウ}發^シ之被^レ仰^{ケル}義忠恐^レシ成^シテ誓^ヒリ
居^ニケリ明^ル年ノ三月ニテ被^レ免^{ザル}而^ルニ義忠
或^ル女房ニ付和哥ヲゾ奉^{ケル}ル^ニアキヤギノイロノ
イトニテムスビテ^ンウラミヲトカス春ノクレスルト其
後指^ル仰^セ無^テ止^ミニケリ此ヲ思フニ義忠モ可
誘^キ可^有テエソ^ノ誘^ケメ只^ニ臣部^ノ郷ノ當時止^更無^キ
キ人^ナニ私^有ル思^ヘテ不^取トテ有^{ケル}更^ニヤ
六^ス資^ス業^トモ人^ノ誘^リ有^ル計^ハ世^モ不^作リケムカシ
此^レモ只^ニ才^ヲ挑^ムヨリ出来^ル更^セトゾ人云^テ義
忠ヲ誘^ケルト^ハム語^リ傳^ヘタルトヤ

藤原為時作侍任越前守^{三十三}

今昔藤原為時ト云人有^キ一条院ノ御時ニ式部
丞^ノ旁^ニ依^テ受^レ領^ニ成^ラムト申^{ケル}除^目ノ時
尙^國無^キ依^テ不^被成^リケリ其後此ノ更^テハ
歎^テ年ヲ隔^テ直^物被^行ケル日為^時博士ニハ
非^トモ極^テ文^花有^ル者^ニテ申^文ヲ内^侍ニ付
テ奉^リ上^テケリ其申^文ニ此ノ句^有リ苦^学寒^夜

紅渡宿襟除目後朝蒼有服ト内侍此レヲ奉リ
上ケム為ルニ天皇ノ其ノ時ニ御寐ナリテ不御覽
成ニケリ而ル間御堂閑白ニテ御座ケレバ直シ
物行ハセ給ハムトテ内参ラセ給タリケルバ此ノ為
時ガ変ヲ奏セサセ給ケルニ天皇申文ヲ不御覽
ルニ依テ其御返答無カリケリ然レバ閑白殿女房
ニ令レ向ケルニ女房申ス様為時ガ申文ヲ令御覽
ムトセシ時御前御寐ナリテ不御覽成ニキ然レバ
其申文ヲ尋子出テ閑白殿天皇ニ令御覽

ノ給ケルニ此ノ句有リ然レバ閑白殿此ノ句微妙
ニ感セサセ給フテ殿ノ御乳母ニテ有ケル藤原国
盛ト云人ノ可成カリケル越前守ヲ止テ俄ニ此ノ
為時ヲナム被成ニケル此レ偏ニ申文句ヲ被感ル
故也トナム世ニ為時ヲ讀ムケルトナム語ヲ傳ヘタ
ルトヤ

延喜御屏風伊勢御息所讀經哥語彙亦一
今昔延喜天皇御子ノ宮ノ御着袴ノ料ニ御屏
風ヲ爲サセ給テ其ノ包紙形ニ可書キ故ニ歌讀

共ニ各和歌讀テ奉レト仰セ給ヒケレバ皆讀テ
奉ルリケレバ小野道風ト云キ書テ以テ今書給
ケレバ春ノ帖ニ櫻ノ榮タル取ニ車ノ山路行タル
繪ヲ書タル可ニ當テ色紙形有リ其ヲ思シ食
シ落シテ歌讀共ニモ不給リケレバ道風書テ持
行クニ其ノ歌無ケレバ天皇此レヲ御覽シテ此ハ
何カセムト為ル今日ニ成テハ俄ニ誰カ此ヲ可讀
キ可咲所ノ歌ニモ無カラムゾ口惜ケレト被仰テ
昔ク思食シ廻シテ藤原伊衡ト云殿上人ノ女
將ニテ有ケルヲ召ヌ又即チ茶又被仰テ云ク只
今伊勢御息所ノ許ニ行テ此レ莫ク有ル此
歌讀テトテ遣ス此御使ニ伊衡ヲ遣ス事ハ此
人形子有様ヨリ始テ人柄ナク有ケル然レバ御息
所取カシト思ヒヌベキ者ハ此ナク有ルト思食シ
テ撰テ遣スナルベシ然テ此御息所ハ極テ物ノ
上手ニテ有ケル大和守藤原忠房ト云人ノ娘也
亭子院ノ天皇ノ御時ニ茶ヲ有ケレバ天皇極ク
時スキ思食シテ御息所ニモ被成タル也形ナク

モセヨリ始メ致有テ可^レ嘆ク微^カカリケリ和歌
ヲ讀ム^ハ其時ノ窮^ニ恒^ニ貫^ス之^ニモ不^レ妨^リケリ
其^レニ亭子院ノ法師ニ成ラセ給フテ大内山ト云
所^ニ深^ク入テ行ハセ給ケレハ此御息所^ヲモ世中冷
ク思ヘテ家々ツククト長シテ居タリケル也ケリ
内渡ノ吏共モ吏^ニ觸^レテ思^ヒ被^レ出テ物哀^ニ思
ヒ居タル間^ニ内ノ方^ニ前^ニ追フ音ス禰姿ナル人入
来ル誰^ニカ有ラムト思テ見レバ伊衡ノ女将ノ
来ル也ケリ思ヒ不^レ懸^ニテ何^ニ吏^ニカ有ラムト
思テ人ヲ以テ令^レ内^ニ伊衡ハ仰テ奉テ御息所
ニ行テ見レハ五条渡ナル所也庭ノ木立^ニ極テ
木暗クテ前^ニ裁極ク可^レ嘆ク殖^クタリ庭ハ苔^ニ破
齧^ミ渡タリ三月許ノ事ナレハ前櫻^ノ葉ノ榮^ム人
窟^ニ殿ノ南面^ニ蝟^ノ額ノ簾^ノ前^ニ破テ神^ニサレタリ
伊衡中内ノ殿ノ廊^ニ立テ人ヲ以テ内ノ御使^ニ
テ伊衡ト申ス人ナム泰^ノ心ト云セタレバ若キ
侍ノ男出来テ此方^ニ入ラセ給ヘト云ハ窟^ノ殿ノ
南面^ニ立^テ寄テ居タル内^ニ故^ニタル女房ノ音

ニテ内ニ入ラセ給ヘト云々簾ヲ捲上テ見ル母
屋ノ簾ハ下ニタリ杉木形ノ帳ノ清気ナル
三間許ニ割テ立タリ西東三間許去テ四尺
ノ屏風ノ中割タル立タリ母屋ノ簾ニ割ヘテ
高麗端ノ墨ヲ敷テ其ノ上ニ唐錦ノ茵敷
タリ板敷ノ被室タル交鏡ノ如シ顯残り無
ク移テ見エ屋ノ躰舊クシテ神サビタリ寄
テ首ノ齋ノ方ニ居タレバ内ヨリ空薫ノ香氷
ヤカニ馥シクホノク匂ニ出ツ清気ナル女房
ノ袖口共透クリ額ツキ吉キ二三人許簾ヨ
リ透テ見エ簾ノ気色極ク故有リテ可嘆シ
取カレト思ヘトモ簾ノ許ニ近ク寄テ内ノ仰
せ度ニ候フタサリ若宮ノ御着袴ニ屏風ニテ
奉ルニ色紙形ニ書カム料ニ和歌續共ニ歌續
セテ書セツルヲ然クノ可ヲ思落シテ歌續ニモ
不給リケレバ其ノ可ノ色紙形ハ可書歌ニ
無シ然レバ其歌可讀キ躬恒貫之召サスレ
ハ各物ニ行ヒケリ今日ニハ成ニタリ与異人ハ

可云様ナレハ此ノ歌只今讀テ被^レ遣^{ヤフ}ナムヤ
トナレ仰セ莫候ヒソルト云ハ御息所極ク驚
テ此ハ可^レ被^レ仰^レ莫^ニカ有ラム兼テ仰セ有ラ
ムニテソラ躬恒貫^{ツラ}之^キカ讀タラム様ニハ何^{イカ}テカ
有ラム増シテ俄^ニ糸破^ワ無^キ仰セ莫也思ヒ
可^レ懸^ク莫^モ非^リレリト云音^{オホカ}幣^ニ伺^ニ氣^ハ高
ク愛敬付テ故有^リ伊衡^此レヲ伺^ニ世^ニハ此^レ
人モ有^レリト伺^ク暫許有^レハ嚴^キ重^ノ紆^袂
着^{タル}鉈^テ子^ヲ取^テ簾^ノ内^{ヨリ}居^{サリ}出^ヅ
恠^{ホシ}ト思^フ程^ニ早^ク居^{タル}簾^ノ下^{ヨリ}繪^可咳
久^ク書^{タル}房^ニ蓋^ヲ居^{ヘテ}差^出タル也^{ケリ}童
ノ可^レ咳^ク氣^ニテ簾^{ヨリ}透^テ居^{サリ}出^ルヲ見^ル
程^ニ遅^ク見^付タル也^{ケリ}女^房ヨセ末^テ畫^繪
ニ時^{タル}視^ノ窓^ノ蓋^ニ清^氣ナル薄^様ヲ敷^テ
交^菓子^ヲ入^{レテ}差^出タリ酒^ヲ勸^ムレハ蓋^ヲ取
テ有^ル童^鉈子^ヲ持^テ酒^ヲ入^ル録^シト云^ヘトモ
抑^{ヘテ}只^入ル我^レ酒^飲ムト知^{タル}也^{ケリ}ト
思^フ可^レ咳^シ然^テ飲^ツ蓋^ヲ置^{カム}ト爲^ルニ

不置して度々誣入四五度許飲テ辛クシテ
盞ヲ置ツルキ吹キ簾ノ下ヨリ盞ヲ差出ヅ
辞一トモ情無カハトテ度々飲ム程ニ酔ヌ女房
達小将ヲ見レバ赤クタル顔付眼見櫻ノ花ニ
向合テ微笑ク見ユル言無限リ程モ久ク成
ヌレバ紫ノ薄様ニ歌ヲ書テ結ビテ同じ色ノ
薄様ニ累テ女ノ装束ヲ具ニテ押出タリ赤
魁ノ重ノ唐衣地摺ノ裳濃ニ袴也物ノ色極
テ清クニ微笑シ思ヒ不懸ヌ又言カト云テ取
テ立ヌ女房共ハ女房女将ノ出ルヲ見送テ目
出入ル事無限リ均ヲ出テ隠ルマテ見ルニ後
手ノ寝タル姿窈窕ニ微笑シ車ノ音前ト
不聞ハ成ヌレバ極ク哀ニ思ヘテ居タリツル茵
ニ移リ香頰トハ取去ケ疎シ此テ内ニハ茶ヌ
ヤ々々ト人ヲ以テ見セサセ給フ殿上口ノ方ニ
前追音シテ参レバ此ニ参タリト申セハ疾ク
ト被仰ル道風ハ筆ヲ湿シ儲テ御前ニ候フ
亦可然キ上達部殿上人数御前ニ候フ而ル

間伊衡女將物ヲ被キテ殿上人戸許ニ被物
ヲバ落シ置テ文ヲ御前ニ持来テ奉ル天皇此
レヲ披テ御覧スルニ先ツ書様ニ微妙シクテ
道風が書ケル露不^{ツユ}芳^ヲラ御息所此^カク書タリ
ナリナラスキカホシキラフルサトノハナニテカ
ヘルヒトモアハナム天皇此ヲ御覧ニテ目出タカラ
セ給フ御前ニ候フ人々モ此レ見ヨトテ給ハセ
タレバ可^レ嘆キ音共ヲ以テ詠スルニイトノ歌終テ
微妙ク聞スル事無限リ度々詠^テジテ後ニナム
道風書ケル然レバ御息所尚微妙キ歌讀也ト
ナム語り傳ヘタルトヤ

敦忠中納言南殿櫻讀和哥語予亦二

今昔小野宮ノ大キ大臣左大臣ニテ御座ケル時
三月ノ中旬ノ比公更ニ依テ内ニ参リ給フ陣ノ
座ニ御座ケルニ上達部ニ三人許参リ會テ候ハ
レケルニ南殿ノ御前ニ櫻ノ器ノ大キニ神サレテ
艶ヌカ枝モ庭ニテ差覆テ謔ク榮テ庭ニ隙無
ク散リ積テ風ニ吹キ被^レ立ツ水ノ浪ナトノ様ニ

見ハケルヲ大臣艶ス諺キ物カ十例ハ極ク榮
ケト糸此ル年ハ無キ者ヲ土御内ノ中納言ノ
被^レ茶ヨカシ此レヲ見セハヤト宣フ程^ニ遙^ニ上
達部ノ前ヲ追フ音有リ官人ヲ召テ此ノ前
ハ誰カ被^レ茶ルゾト問ヒ給ケレバ土御内ノ權
中納言ノ奏ラセ給フ也ト申ケレバ大臣極ク
興有ル莫カナト喜ビ給フ程^ニ中納言奏テ
座^ニ居ルヤ遲キト大臣此ノ花ノ庭^ニ散タレ
様ハ何カ見給フト有ケレバ中納言現^ニ諺フ
候フト申し給フニ大臣然テハ遅クコソ侍レト有
ケレバ中納言心^ニ思給ヒケル様此ノ大臣ハ只今
ノ和歌^ニ極タレ人^ノ御座ス其レハ墓^ノタシクモ
無カラム莫ク面^ニ無クホ出テタラムハ有ラム
ヨリハ極ク弊カルベシ然リトテ止事無キ人
此ク責メ給フ莫ク冷クテ止ムモ便無カルベ
シト思テ袖ヲ搔^テ疏ヒテ此^ノ事申レ上ケルト
ノモリノトモノシヤゾコ心アラバコノ春バカリ
アサギヨメスナト大臣此レヲ聞給テ極ク讚メ

給テ此ノ返シ更ニ否不為ジ劣タラムニ長キ
名ナルベシ然リトテ憎ナラム莫ハ可有キ莫
ニモ非ズトテ只舊歌ヲ思ヘ益ナムト思給ヒテ
忠房が唐へ行クトテ讀タリケル歌ヲトム語リ
給ケル此ノ權中納言ハ本院ノ大臣ノ在原ノ
北方ノ腹ニ生セ給ヘシ莫也年ハ四十許ニテ
形ナ有様羨麗ニナム有ケル人柄モ吉カリケ
ハ世ノ思ヘモ花ヤカニテナム名ヲハ敦忠トゾ云
ケル^知ニ通ケレバ^公中納言トモ云ケリ和
歌ヲ讀ム莫人ニ勝タリケルニ此ル歌ヲ讀出
タレハ極ク世ニ被^レ讀ケリトナム語リ傳ヘタ
トヤ

公任大納言讀屏風和歌語彙三十三

今昔^{六代}一條院ノ天皇ノ御時ニ上東門院始メテ
内ニ糸ヲセ給ヒケルニ御屏風ヲ新ク為サセ給
テ色紙ニ書カム料ニ歌讀共ニ仰セ給テ歌讀
テ奉^レト有ケルニ四月ニ藤ノ花ノ讒ク采タル
家ヲ繪ニ書タリケル^テ怡^ラ公任ノ大納言當テ

讀之給ケルガ既ニ其ノ日ニ成テ人々ノ歌ハ皆
持^モ參^マスリケルニ此大納言ノ遅ク參リ給ケルハ
使^シテ以テ遅キ由ヲ関白殿ヨリ度^ツク遣^ハシケルニ
行成大納言ハ此ノ和歌ヲ可書キ人ニテ疾ク
參テ御屏風ヲ給ハリテ可書キ由申シ給ケルハ
弥ヨ立居待タレ給ケル程ニ大納言參リ給ヘ
レバ歌讀共ノ墓々シク歌モ不讀出ニ然^シリトモ
此大納言ノ歌ハヨモ弊キ様ハ非^ジト皆人モ
心慄カリ思タリケルニ御前ニ參ルヤ遅キト殿
何ニ歌ハ遅キゾト被仰ケレバ大納言墓々シク
モ更ニ否^ハ仕リ不得弊クテ奉タラムニ不奉ニハ
劣^ルニ^シ也也其中ニモ歌讀共ノ名勝レタル歌
共モ不候メリ其ノ歌共被引テ墓々シクモ
非^ズ又カ彼書テ候ハム公任ガ永クシテ各^ノ可候
トト極ク道^レ申シ給ケレトモ殿異人ノ歌ハ無
クテモ有ナム其御歌無クハ惣テ色紙形ヲ不
被書^レト也ト^カヤカニ責メ申シ給ヒケレバ大
納言極ク候フ態カナ此ノ度ハ凡^ソ誰モ々々

歌否不讀出度^{コソ}候メレ中ニモ公任^{コソ}コソ
然リトモ其歌ハ心惚ク思給ヘ候ワル^カ此クモ
シ人メヤナヘト讀テ候ヘハ名異様ニ候^{シカ}不然レ
ハ此等々^{コソ}此ク讀損^{ソコト}候ヘハ増テ公任^{コソ}否不
讀得候モ理^{コソ}ハリナレバ尚免^シ可給キ也ト様々
ニ通^{コソ}レ申^シ給ヘトモ歌^{アコト}強^ニ切^リ切テ責サセ給
ヘハ大納言極ク思ヒ煩テ大^ニ歎^テテ此^カハ長
キ卷^カナト打云テ懐^{コト}ヨリ陸奥紙^ニ書タ^ル歌ヲ
取出^ニ殿^ニ奉^リ給ヘハ殿^ニ此^レヲ取^テ御前^ニ

扱^テ置キ給フ^ニ御子ノ左大臣宇治殿同^ニ条
大臣殿ヨリ始メテ卷^{ソコト}子ノ上達部殿上人然レ
トモ此ノ大納言ハ無下^ニ故無ク^バ不讀給^ト
心惚ク思テ除目ノ大門殿上ニ扱タ^ル様^ニ皆人
押ヒラヒテ見騷ク^ニ殿音ヲ高ク^シテ讀上給^ヲ
聞^ハハ^ル勢^ヲム^ラサキノクモトゾ^ニユル^フヂノ花イ
カナルヤドノシル^シナル^ラムト卷^子ノ人皆此^レ
ヲ聞テ物ヲ和テ極シト讚メ嗚^ケテ大納言
モ人々ノ皆極ト思タ^ル氣色ヲ見^テテ今^ソ

胸ハ落居ルトゾ殿ニ申シ給ヘル此ノ大納言
ハ万ノ言皆止言無カリケル中ニ七和歌讀ム
言ヲ自モ常ニ自歎シ給ケリトナム言ヲ傳ヘ
スルトヤ

公任大納言於白川家語和歌語彙三十四
今昔公任大納言春北白川ノ家ニ居給ヒケル
時可然キ殿上人四五人許行テ花ノ謔ノ候ヘ
バ見ニ糸ツル也ト云ケレバ酒ナド勸メテ遊ビケルニ
大納言此ナム春キテゾ人モトモケルヤマヤトハ

花コソヤドノアルニナリケレト殿上人共此レヲ聞テ
極ク目出テ讀ケレドモ此レニ誰ニモナカリケリ
之此ノ大納言父ノ三糸ノ大キ大臣失セ給タリ
ケルニ九月ノ中旬ノ比月ノ極ク明ナリケルニ夜
更行ク程ニ空ヲ詠メテ居タリケルニ侍ノ方ニ極
ク明ナル月カト人ノ云ケルヲ聞テ大納言
イニシヘヲコフルナニタニクテサレテ

ホボロニニスルアキノ夜ノ月

トナム讀タリケル亦此ノ大納言九月許ニ月ノ

雲隠たりケルヲ見テ讀ケル

スムトテモイクヨモスクシ世中ニ

クモリガナナルアキノ夜ノ月

ト此ノ大納言宰相中將ニテ有ケル時可然

キ上達部殿上人数具シテ遊ハムガ為ニ大井

河ニ行テ遊ケルニ紅葉ノ井関ニ流シ留タリケ

ルヲ見テ讀ケル

オテツモルモシチヲミレバ大井河

井セキニ秋ハトニルナリケリ

ト亦此ノ大納言ノ御娘ハ二條殿ノ御此ノ方

ニテ御座ケルニ雪降ケル朝其御許ニ奉ケ

リフルユキハトミトモニツツモリケル

イヅレカタカクナリニサルラム

ト此大納言世中ヲ恨テ誓居タリケル時

ハ重菊ヲ見テ讀ケル

ヲシテサクシラギタハヤヘノム

花ノシモトゾミエワタリケル

ト此世中ヲ憎ク人々多ク有ケル此大納言

此夕讀ケル淋見入清波ノ跡ニハ九六四言

オモコシル人モアリケル世中ニ

イツヲイイツトテスゴスナルラム

ト六齋白殿ノ大饗行ハセ給ケル屏風ニ山

里ニ紅葉見ニ人ノ末又ハ所ヲ繪ニ書又ルニ

此ナク讀ケル

山里ノモコチミトカオモフラム

チリハテ、コソトフベカリケル

ト此様ニ讀テ此ノ大納言ハ極タル和歌ノ上

キニテ御座ケルトナム語り傳へタルトヤ

在原業平中将行東方讀和歌語第三十五

今昔在原業平中将ト云人有ケリ世人多者ニ

テナム有ケル然ルニ身ヲ要無キ者ニ思ヒ成

シテ京ニハ不居ヒト思ヒ取テ東ノ方ニ可住キ

取ヤ有トテ行ケリ本ヨリ得意ト有ケル人ニ兩

人ヲ伴ナヒテ道知レル人モ無クテ迷ヒ行ケリ

而伺參河ノ國ニハ橋ト云所ニ至又其ヲハ橋

ト云ケル橋ハ河ノ水出テ蛛午也ケルハ橋ヲ

ハツ渡ケルニ依テハ橋トハ云ケル也其況ノ邊
木隱ノ有ケル業平下リ居テ餉食ケルニ小河
ハ邊劇草謔ノ榮タリケルヲ見テ具シタリ
ケル人々ノ云ク劇草ト云フ五文字ヲ句ノ頭
毎ニ居ヘテ旅ノ心ヲ和歌ヲ讀メト云ケレバ
業平此ヲ讀ケリ
今カラゴロモキツクナシシマシアレハ
ハルビキヌル夕ビヲシテオモフニ
ト人々此ヲ聞テ哀レ思テ泣ニケリ餉ノ上ニ

涙落テホトビニケリ其ヲ立テ眺々ト行ケテ
駿河国ニ至ヌツツノ山ト云山ニ入ラムト爲ル
ニ我カ入ラムト爲ル道ハ名暗シ心細キ支無
限リ終石鷄冠木繁テ物哀レ也此ノスバ口
ナレ支ヲ見ル支ト思フ程ニ一人ノ修行ノ僧會
タリ此ヲ見レハ京ニテ見知タル人也ケリ僧
業平ヲ見テ奇異ニ思テ云ク此ノ道ヲバ何デ
御座ソト業平其下居テ京ニ其人ノ許ニ文
ヲ書テ付ク

スルガナルウツノ山ベノウツハニモ

ユメニモ人ニアハ又ナリケリ

ト其ヨリ行々富士ノ山ヲ見レバ五月ノ晦日

ニ雲糸高ク降タルニ白ク見ユ其レヲ見テ業

平此ク讀ケリ

トキシラヌ山ハフジノ子イワトテカ

カノユマタラニユキノフルラム

ト其ノ山ハ此ニ譬ヘハ此獻山ヲハシチカワ子重上タル

許ノ山也ナリハシホジリノ様ニテ有ル尚行ケテ

武藏国ト下総国トノ中ニ大ナル河有リ其

ヲ角田河ト云其河邊ニ折群居テ思遣レバ

無限ノ遠ク来ニケルカナト侘思ヘルニ渡守早

ク船ニ乗レ日暮レヌト云ハ案テ渡ラムト

為ル程ニ皆人京ニ思フ人無キニシモアラ侘

思ケリ而ル河ノ上鴨ノ大キヤ有ル白クナ嘴ト

足トハ赤キ遊ツ、奥ヲ食ミヤクテ京ニハ更ニ不見

ヘ鳥ナレバ人モ不見知渡守ニ彼シハ何鳥トカ云

フト向ヘバ渡守彼カレヲハ都鳥ト云ト云ケレバ

業平此レヲ聞テナム瀆^{ヨシ}ケル
ナニシオハバ^イザコトハム都トリ
ハ此様ニシ和歌ヲ微妙久瀆^{ケル}トナム語り傳
へタルトヤ

業平^{ナリヒラツケ}右近馬場^{ウチノバ}見^ミ女瀆^{メシナ}和歌^{ヨシノ}語^{ワカ}予^カニナシ
今昔^{ウツコシ}右近ノ馬場ニ五月六日弓行ヒケルニ在^イ魚
業平ト云人^{ヒト}中將^{ナカノサマ}ニテ有^アケレバ大臣屋^{オウジノヤ}ニ着^{ツキ}ヌリケ

ルニ女東大臣屋^{オウジノヤ}近^{チカ}ク立^タテ物^{モノ}見^ミル有^アリ風^{カゼ}ノ吹^フシ
吹^フケルニ下^{シタ}簾^{スリ}ノ被^フ吹^フ上^リヌリケルヨリ女^メノ顔^{オモ}ノ
不^レ慄^シヲ見^ミエヌリケレバ業平ノ中將^{ナカノサマ}小舎人^{コノヤ}童^コヲ
以^テテ此^{コト}云^ハ遠^ト々^トリケリ

ニスモアスズモセヌ人^{ヒト}ノコヒシクハ
アヤナクケフヤナガメクラサム
ト女^メノ返^{カエ}

オモヒノミヨリシルベナリケレ

トナム有ケルニ此業平中將惟喬ノ親王ト
申ケル人ノ山崎ニ居給ヘリケル可ニ中將狩セ
ムガ為ニ行タリケルニ天ノ河原ト云可ニ下リ居
テ酒ナド飲ケルニ親王天ノ河原ト云心ヲ瀆テ
蓋ヲ差セト宣ケレバ業平中將此ノナム
カリクヲシメタハメツメニヤドカラム
アハノカハラニワレハキニケル
ト御子ノ返シ否シ不給リケレバ御共ニ有ケル
紀ノ有常ト云ケル人ナム此ノナム

ヒト、セニヒトメビキハスキニテハ
ヤドカス人モアラジトゾオモフ
ト其後御子返リ給テ中將ト終夜酒飲テ物
語ナドシ給ケルニ二日ノ夜ノ月ノ隠シナムトシ
ケルニ御子醉テ入給ニナムト為レバ業平中將
此ノナム
アカナクニニメキモ月ノカクル、カ
山ノハニケテイレスモアラム
ト聞ヘタリケレバ御子不寐給テ曙ニ給テケ

り中将此様ニ参ツ、遊ビケルニ御子不思懸
出家シ給テ小野ト云前ニ御ケルニ業平ノ中
将見奉ラムトテ二月許ニ参々ルニ雪名深ク
降テ徒然^ゲ氣ナルヲ見テ中将此ナム

ワスレテハエメカトツオモフオモヒキヤ

シエキフミワケテキミヲムトハ

ト云フツ泣々返ニケル此ノ中将ハ五十一代平

城天皇ノ皇子阿保親王ノ御也ケレバ品モ糸

止^ナ更^ナ無^ナキ人也而ルニ世ヲ解^クテ心ヲ澄^メシテ此様

ニ行テ和歌ヲゾ徴^ク歎^ク讀ケルトナム語り傳^ハ

外ルトヤ

ニ藤原實方朝臣於陸奥国瀆和歌語予可七

今昔藤原實方朝臣ト云人有ケル小一條ノ大

将^ハ海時ノ大納言ト云ケル人ノ子也一條院ノ御

時ニ左近中将トシテ終ノ殿上人ニテ有ケルニ

不思懸^ム陸奥^ノ守^カニ成テ其国ニ下テ有ケルニ右近

中将^ハ源宣方朝臣ト云ケル人ハ終ノ子也實方

ト共ニ禁中ニ有ケル時^ハ渚ノ更^ナヲ隔^テ無^ク云通^{イヒカヨ}

ハシテ極タル得意ニテ有ケルニ泣々実方別シテ
陸奥国ニ下ニケルニ彼ノ国ヨリ実方中将宣方
中将ノ許ニ此ナム云遣アリケル
ヤスラハデオモヒタチニシアツマヂニ
アリケルモノヲハバカリノセキ
トナム有ケル亦道信中将ト云人有ケリ其レ
モ此ノ実方中将ト無限リ得意ニテ有ケルニ九
月許ニ紅葉見ニ諸共ニ行カムト契ヲ成シテ
後彼ノ道信中将ト思懸知ニケレハ実方中将

無限リ哀レ思テ泣々獨言ニナム

トムトイヒシ人ハカナクキエシラ

ヒトリツエケキアキノハナカト

トナム云テ恋ニ悲ニケリ此ノ実方中将愛

シケル知キ子ニヲクレタリケル比無限リ恋悲

テ痛タリケル夜ノ夢ニ其ノ鬼ノ見ヘタリケレ

ハ驚キ覺テ後此ナム

ウタハ子ノコノヨノユメノハカナキ

サメヌヤカテイノキトモカナ

トナム云テ泣く恋と悲とケル此中将ハ此ク
和歌ヲ讀ム方ナム極メリケル而ル相陸奥守
ニ成テ其国ニ下テ三年ト云ニ墓無ク先ニケ
レバ哀レナル莫実ニ無限リシテ止ニケリ其子
ノ朝無ト云ヒ人モ和歌ノ上手ニテナム有テ
ルトナム語り傳ヘタルトヤ

藤原道信朝臣送又讀和歌語彙三十八
今昔左近中将ニ藤原道信ト云人有ケリ法住
寺ノ為光大臣ノ子也一條院ノ御時ニ殿上人

也形子有様ヨリ始テ心バへ糸可暖テ和歌ヲ
ナム微妙ク讀ケル未タ若カリケル時ニ父ノ大
臣失給ヒニケレバ歎キ悲ムト云ヘドモ甲斐無ク
テ墓無ク過テ尔ノ年ニ成メレバ哀ハ盡セヌ物
ナレドモ限有レバ服除トテ道信中将此ナム讀
ケルカギリアレバケフヌキステツフヂ秋

ハテナキモノハナクニタリ
ト云テ泣ケル此ノ中将殿上ニシテ教ノ人々有
テ世中ノ墓無キ莫共ク云テ牽牛子ノ花ヲ見

ト云心ヲ中将此ナム

アサカホヲホニハカナト上思ヒケム

人ヲ^モ花ハサコソニルラメ

ト云此ノ中将屏風ノ繪ニ山野ニ梅ノ花咲ク

ル前ニ女ノ兵一人有ル屋ノ糸^{イト}懸^{カスガ}テル前ヲナム此

ナム讀ケル

ニル人モナキ山サトノ花ノイロハ

中ニカセツオヒムベラナル

ト云此ノ中将九月許ニ或ル女ノ許ニ行タリ

ケルニ祖ゾ隠シケレバ有リケラ不^{アハ}會^ズシテ返テ

ルノ日此ナム云テ遣タリケル

ヨツナレトウツロウ花ハキクノハ十

ナニヘダツラムヤトノアキ、リ

ト云此ノ中将菊ノ盛也ケル比山郷ナル前ニ

行カムトテ人ヲ以テ云ヒ遣ケル

ワカヤドノカキ子ノ菊ノ花サカリ

ニメウツロハヌホトニキテニヨ

ト云此ノ中将八月許ニ槁ニ知^シタリケル前ニ行

タリケル所ニソ極ク明クテ水ニ移リケルヲ
見テ此ナム讀ケル

^{ホニ}カワカ八月ノ光ニ水ニサリ秋ノ夜深ノナリニ

ケルカナト其ヨリ返テ三日許有テ共ニ彼ノ橋
ニテ月ヲ見シ人ノ許ニ此ナム云ヒ遣ケル

オモヒイツヤ人メナガラモ山ガトノ

^{月カ}日ト水トノ秋ノユフ^{ゲカ}知レ

ト云此ノ中将兄弟ノ云信朝臣ト共ニ壘阪ト
云前ニ行タリケルニ道ニ萩ノ榮タリケルヲ見

テ此ナム讀ケル

オイノキクオドロヘニケルフチバカ^ニシキノ

コリテアリトコタヘヨ

ト云此ノ中将極樂寺ノ邊ニ物見ニ行カムト

契ケル人ノ不行成ニケレバ此ナム讀テ遣ケル

フクカ世ノ夕ヨリニモハヤキ、テケムケフモ

チキリシヤ下ノモ之チラ^ト云此ノ中将^{テウ子}奮然

法橋ト云人ノ唐へ渡ラムトテ此ノ中将ノ許^{モト}

来テ菊ノ花ヲ見テ云何ノ秋カ可會キト云ケ

心ヲ聞テ中將此ナム讀ケル
アキフカミキミ知ニキクニシラレケルコノ花
ノ後ナニヲタノムト云此ノ中將或前ニ大
破子ト云物ヲシテ奉ケルニ子曰シタル前ニ此ク
書付タリ

キモカヘム母々ノ子曰ラカヅマレバカニカケ
ツノオヒカハルニテト云此ノ中將女院ノ長
谷ニ奈ラセ給ヒテ出給ヒケルニ未ダ夜深カリ
ケレバ皆ク御座ケル間教人ニ有明ノ月ノ極ク

見スルヲ詠メケルニ此ノ中將此ナム讀ケル

ワムケドモナヲヨロヅヨラアリアケノ月ノヒカ
リゾハルケカリケルト人々極ク此レヲ讀メケリ
此ノ中將或凡女ノ内ニ候ケルガ内ヨリ出テム
時ハ必ズ告ケムト契テ出ケルニ不知テ出ニケ
レバ此ノ日ノ朝此ヲ讀テ遣メリケル

アゴハハスハルカニテラス日如ニモイツルハ人ニ
シラセコソスレト云此ノ中將藤原為頼朝臣ノ
遠江守ニ成テ其國ニ下ケルニ或此前ヨリ扇ヲ遣

ケルニ此中将行キ會テ此ナム讀テ遣ケル
別レテノヨトセノ春ノハルゴトニ花ノミヤコヲ
オモヒヲコセヨト云此ノ中将或ル人ノ遠キ田
舎へ下ケルニ此ク讀テ遣ケル

タレガ世ニワガヨモシテ又世中ニハツホドイカニ
アラントスラムト云此ノ中将藤原相如朝臣ノ
出雲守ニ成テ其國ニ下ケルニ此ナム遣ケル

アカスシカカリワカルヲタヨリアラバイカニト
タニモトヒニヲコセヨト云此中将終ノ國能

臣ノ帶ヲ備テ返シ遣シケルニ此ナム讀テ遣ケル

ユクサキノシノフグサニモナルヤトテツヌノカタミ
ヲヲカムトツヲモフト云此中将屏風繪ニ遙ニ
沖ニ出タル鉤舟ヲ書タル所ヲ見テ此ナム讀ケル

イツカタヲサシテユクランオボツカナハルカニシエ
ルアノツリブ子ト云同シ所ニ霧ノ立徳シタル
ニ旅人ノ行タルヲ書タル所ヲ見テ此ナム讀ケル

アサボラケモミチハカクス秋ギリノタヌサキニツ
シヘカリケルト云此中将人ノ繪ヲ遣セテ此御

覽せよト云々ルヲ山郷人心細氣ナル水ナド
流レテ物思々ル男ノ居々ル所ヲ書々ルヲ見
此ナム書付テ返シ遣ケルト見々此ナム書
ナカレクル水ニカゲム人シレズモノオモフ人
カホヤカハルト 繪ノ主此ヲ見テ極クツ讚ケ
ルトナム語リ傳ヘタルトヤ

藤原義孝朝臣死後讀和歌語彙三十九
今昔右近少將藤原義孝ト云人有ケリ此レハ
一條ノ攝政殿ノ御子也形ナ有様ヨリ始テ心

バへ身ノ才皆人ニ勝レテナム有ケルニ道心ナ
ム深カリケルニ糸若クシテ矢ニケレバ親キ人
ト歎キ悲ケレドモ甲斐無クテ止ニケリ而ル
夫テ後十月許ヲ経テ贊縁ト云僧ノ夢ニ
女將極ク心地吉氣ニテ笛ヲ吹ト見ル程ニ
只口鳴スナム有ケル賀縁此レヲ見テ云ク
母ノ此許リ惡給スヲ何ニ此ク心地吉氣ニテ
ハ御座スルツト云ケレハ女將答フル事ハ無ク
レ此ナム讀ケル

シケレニハナクサノ花ゾナリ一カフナニフルカ
トノ袖ヌラヌラムト賀縁寛驚テ後ク泣
ケル亦明ハ羊ノ秋女将ノ御妹ノ夢ニ女将妹
會テ此ナム讀ケル

キテナレシコロモノソデモカハカ又ニワカレシ
アキニナリニケルカナト妹覺驚テ後ナム極
ク泣給ヒケル亦女将未ダ煩ケル時妹ノ女御
女将未ダ失タリトモ不知テ経讀畢ムト云
ケル程無ク失ニケレハ其後忘レテ其身ヲ尋テ

ケレハ其ノ夜母ノ夢ニ此ナム
シカハカリナギリシモノヲワタリ川カヘルホ
トニハワスルベシヤハト母驚キ覺テ後泣キ
迷ヒ給ヒケリ然レバ和歌讀ム人ハ失テ後ニ
讀タル歌モ此ク微妙キ也ナム語り傳ヘタル
トヤ

圓融院御夢送夜朝光郷讀和歌語第四十
今昔圓融院ノ法皇失セ給ヒテ紫野ニ御葬
送有ケルニ一トセ此ニ御子日ニ出サセ給ヘリ

夏十ド思ヒ出テ令レ哀レニ歎キ悲ケル閑院
左^大将朝光大納言此ナム讀ケル
ムラサキノクモノカケテモ思キヤハルノカス
ニニナシテニムトハト行成大納言此ナム讀ケル
ヲレシトツ子ノニユキニイソギシニ煙ニソハヌ
ヌビノカナシサト此ナム讀ケルモ哀也トナム
語り傳ヘタルトヤ

一條院先給後上東門院讀和歌語彙四十一
今昔六十二代一條院^亡給テ後後一條院ノ

知ク御座ケル時ニ^{ナデシ}瞿麥ノ花ノ有ケルヲ何心モ
トシニサズ取ラセ給タリケルヲ母后上東門院
見給テ此ナム讀給ヒケル

又ナデシコノハナト此ヲ^ナ痛ク人皆泣ケリ亦一條
院ノ末々位ニ御座ケル時皇后^亡給ヒケル其後
御帳ノ^{ヒモ}紐ニ結ビ被付タル文有リ人此ヲ見付タ
ルニ内ニモ御覽サセヨカホニテ有ケレバ御覽セ
サセケルニ和歌三首ヲ書キ被^{ラレ}付タリ

ヨモスガラニギリシコトヲワスレズバ
コヒニナミ知ノ方ニキ
コヒル人モナキワカレテニイマハトテ
コ、ロホソクモイソギタツカナ
ト天皇此ヲ御覧シテ無限リ慈悲ニセ給ヒ
ケリ此レヲ聞ク世ノ人モ不^レ返ハ無⁺カリケリトナ
ム語り傳へタルトヤ

朱萑院女御失給後女房讀和歌語彙四十二
今昔朱萑院ノ女御ト申スハ小野宮ノ大政大臣

ノ御娘也其ノ女御墓無ク失セ給ヒケリ而ルニ
其ノ女御ノ御許ニ候ケル女房有ケリ各ヲハ
助トゾ云ケル形ナ有様ヨリ始メテ心バハ可^ハ咲
カリケレバ女御此レヲ睦^ムシキ者^モシテ哀^シニ思タ
リケレバ女房モ婿^ムノ思ヒ通^スハシキ過^スケル程ニ常
陸守カ妻ニ成テ其國ニ下^リケリ心苦シク思ヒケ
レドモ強^ニ忍^ビカ倡^ヒケレバ國ニ下テモ女御ヲ恋
ヒ奉ケルニ彼ノ女御ニ御覧セサセムトテ嚴^ク精
貝共ヲ拾テ箱一具ニ入レテ持上タリケルニ女御

失せ給ヒニケリト仰テ泣悲ムト云へバ愚也ヤ
然レドモ甲斐無クシテ其具一箱ヲ此レ御誦
行ニ世サセ給ヘトテ大キ大臣ニ奉タリケルニ具
ノ中ニ助此ナム書入タリケル

ヒロヒラキテキミ七十ギサノウツセガイイハ
イツレノウラニヨラニシト大キ大臣此レヲ見
給テ涙ニ噎返テ泣々御返シ此ナム
タニクシゲウラミウツセルウツセガイキミガ
カタニトヒロフバカリゾト実ニ其比ハ此レヲ

聞テ不泣人無カリケリナム語り傳へタルトヤ

土佐守紀貫之子死讀和歌語彙四十三

今昔紀貫之ト云歌讀有ケリ土佐守ニ成テ其

國ニ下テ有ケル程ニ任^{ミツハリ}畢リ年七ツハツ許^{ハツ}有ケル

男子ノ形^{カタ}子^コ巖^{イソ}カリケレバ極^ヨク悲^{カシ}ク愛^{アイ}シ思ケルガ

日比煩テ暮^ム無クシテ知セニケレバ貫之無限リ

此^コヲ歎^{ナゲ}キ泣^ナキ迷テ病付許^{フモヒヨカレ}思焦ケル程ニ月来

ニ成ニケレバ任ハ畢ヌ此テノミ可有キ爰ニモ非子

ハ上ナムト云程ニ彼見ノ此ニテ此彼遊ヒシ爰ニ

ト思ヒ被出テ極ク悲ク思ヘケレハ柱ニ此ク書
付タリ

安倍仲磨於唐讀和歌語彙四十四

今昔安倍仲磨ト云人育ケリ遣唐使トシテ物
ヲ令習ムガ為ニ彼国ニ渡ケリ數ノ年ヲ経テ
否返リ不來リケルニ亦此国ヨリ被出ト云フ人遣
唐使トシテ行タリケルガ返リ來ケルニ伴ナヒテ
返リナムトテ明別ト云所ノ海ノ邊ニテ彼ノ国ノ人
餞シケルニ夜ニ成テ月ノ極ク明カリケルヲ見テ

墓無キ莫ニ付テモ此ノ国ノ莫思ヒ被出ツ、恋ク

悲シク思ヒケレバ此ノ国ノ方ヲ詠メテ此ナク讀ケル

アマノハラフリサケミレバカスガナルニカサノ山ニ

イデシツキカモト云テナム泣ケル此レハ仲丸此

國ニ返テ語ケルヲ仰テ語り傳ヘタルトヤ

小野篁被流隱岐國時讀和歌語彙四十五

今昔小野篁ト云人育ケリ莫有テ隱岐國ニ流
サレケル時船ニ乗テ出立ツトテ京ニ知タリ人
ノ評ト此ク讀テ遣ケル

ワタノハラヤソシニカケテコキ出ヌトヒトニハ
ツケヨアマノツリフ子ト明石ト云所ニ行テ其
ノ夜宣テ九月許ノ支也ケレハ明鬘ニ不被寐
テ詠ノ居タルニ船ノ行クカ鳴隠為ルヲ見テ
哀ト思テ此ナム讀ケル

ホノぐトアカシノ浦ノアサギリニ鳴カクレ行
船ヲシゾオモフト云テテ泣ケル此レハ篁が返
テ語ヲ聞テ語り傳ヘタルトヤ

於河原院歌讀共未讀和歌語彙四十六

今昔河原院ニ宇多院任マセ給ケルニ失サセ給
ヒケレバ任ム人モ無クテ院ノ内荒タリケルヲ紀貫
之土佐國ヨリ上テ行テ見ケルニ哀也ケレハ讀ケル
キニニサデ煙タエニシ塩カマノウラサビシクモ
シマワタルカトト此ノ院ハ陸奥國ノ塩竈ノ
様ヲ造テ潮ノ水ヲ湛ヘ汲ミ入レタリケレバ此ノ
讀ナレベシ其後此ノ院ヲ禁ニ成シテケリ然テ
安法君ト云僧ノ任ケル其ノ僧冬若夜月ノ極
ク明カリケルニ此ナム讀ケル

アマノハラ^{ホノ}コサエヤワタルラムコホリトニエル
フムノヨノツギ^ト西ノ臺^{ニレフモテ}ノ西面^ニ昔ノ松^{ヲキ}ノ大ナ
ル有ケリ其人^ノ間ニ歌讀共安法君ノ房ニ来テ
歌ヲ讀ケリ古曾部ノ入道能因

トニフレバカハラニ松ハオイトケリ

子曰シツベキ子ヤノウヘカナト ^{善時}

サト人ノクムタニ今ハ十カルヘシ

イタ井人シモツミクサ井ニケリト ^{源道濟}

エクスヌノシルシバカリニノユルベキ

松サヘイタクオヒニケルカナ

ト其後此院弥ヨ起レ増テ其ノ松ノ木モ一トセ
風ニ倒^{タラ}レシカバ人々哀レニナム云ケル其院今ハ小
宅共ニテ堂計トナム語り傳ヘタルトヤ

伊勢御息所知時讀和歌語彙四十七

今昔伊勢ノ御息所ノ科々御息所ニモ不成^{ナラ}テ七条
ノ后ノ御許ニ候ヒケル比^コ枇杷左大臣未タ若ク
江テ女将ニテ有ケル程ニ極ク忍テ通ヒ給ヒ
ケルヲ忍ブト怒ルトモ人自然ラ^{キカ}鬚ニ其ノ気也

ヲ見テケリ其後女將通ヒ不レ給ヒテ音無カリ
ケレバ此ク讀テナム遣タリケル伊勢
人ヒレヌ絶ナマシカバワビツ、モナキ谷ゾト
カニイハマシモノゾトサ將此レヲ見テ哀レト
ト思給ヒケム返テナム此ノ度ハ現ハレテ極ク
思テ棲給ケル

一 參河守大江定基送來讀和歌渚第四十八
今昔大江定基朝臣參河守ニテ有ケル時世中
辛クシテ露食物無カリケル比五月ノ霖雨シ

ケル程女ノ鏡ヲ賣リニ定基朝臣が家ニ來
タリケレバ取入レテ見ルニ五寸計ナル押覆ヒ
ナル張筥ノ深懸地ニ黄ニ蔭ルヲ陸奥紙ノ
靨キニ裏テ有リ開テ見レバ鏡ノ筥ノ内ニ
薄様ヲ引破テ可嘆氣ナルキヲ以テ此ク書メ
ケフマデトミルニ涙ノマスカバミナレヌルカゲ
ヲ人ニカタルナト定基朝臣此レヲ見テ道心
ヲ染クル比ニテ極ク泣テ來十石ヲ車ニ入レテ
鏡ヲバ賣ル人ニ返シ取セテ車ヲ女ニ副ヘテゾ

遣ケル歌ノ返シテ鏡ノ筈ニ入レテゾ遣タリ
ケレドモ其ノ返歌ヲハ不語テ其ノ車ニ副テ
遣タリケル雜色ノ返テ語ケレバ五条油ノ小
路邊ニ荒タル檜皮屋ノ内ニナム下ニ置ツルゾト
云ケル誰ガ家トハ不云ヌナルベシトナム語り傳ヘタ
ルトヤ

七月十五日云盆女讀和歌語彙四十九

今昔七月十五日ノ夜盆ノ日極ク貧カリケル女ノ
祖ノ為ニ食ヲ備フルニ不堪シテ一ツ箸タリケル
薄色ノ綾ハ襦ノ表ヲ解テ竈ノ分ニ入レテ蓮
ノ葉ヲ上ニ覆テ愛勢寺ニ持参テ伏礼テ泣
テ去ケリ其後人恠ムテ寄テ此レヲ見レバ蓮
ノ葉ニ此ヲ書タキケリ

タテマツルハナスノウヘノ露バカリコレヲアハ
レニミヨノホトケニト人々此レヲ見テ皆哀ガ
リケリ其人ト云ヌハ不知テ止ニケリトナム語り
傳ヘタルトヤ

筑前守源道濟侍妻最後和歌死語彙五十

今昔筑前守源道海ト云人有ケリ和歌讀ム
莫十ム極タリケル其人其ノ國ニ下テ有ケル向
ニ侍也ケル男年来棲ケル妻ヲ京ヨリ具シテ
守ノ共ニ國ニ下テ有ケルガ其國ニ有ケル女ヲ
語ヒケル程ニ其ノ女ニ心移リ畢ニケレバヤガテ
其レヲ妻ニシテ此ノ本ノ妻ヲバ忘ニケリ本ノ妻
旅ノ空ニテ可為キ方モ思ヘガリケレバ夫ニ云ケル
様本ノ如クニ我レト棲ヌトハ更ニ不思ハ只自
然ラ人ノ京ニ去ラムニ云付テ我ヲ京ヘ送レト夫
更ニ耳ニモ不悔シテ畢ニハ女ノ遣ス消息ヲ
クニ不見リケリ本ノ妻ヲバ居タリケル屋ニ居
ヘテ男ハ今ノ妻ノ許ニ居テ惣テ本ノ妻ノ有リ
無シヲモ不知リケレバ本ノ妻思歎テ有ル程ニ
不思懸病付ニケリ只有ツルソラお憑テ遙ニ
来タル夫ハ去テ物食ラム妻モ不知ハ此様彼
様ニ構ツ過ケルニ増テ重キ病ヲ受テケレバ思
ヒ遣ル方無ク哀ニ心細ク思テ臥タルニ京ヨリ
付テ来タリケル女ノ童共一人ナム有ケル此ク

病シテ術無料由ヲ男ノ許ニ云ヒ遣タリケレ
ドモ埤モ不入レ日未ヲ終テ病既ニ限ニ成ニ
ケレバ女哀ニ知ル人モ無キ旅ノ空ニテ死ナム
ズル事ヲ歎テ悲テ物モ不レ思ヘ心地ニワナ、
クニ文ヲ書テ此ノ女ノ童ヲ以テ男ノ許ニ遣
ケルヲ守ノ館ニ女ノ童ノ持行タリケルヲ男取
テ亦見テ返莫モ不遣シテ然埤キツト許ニ
テ只云莫モ無カリケレバ女ノ童ハ思ヒ縲テ
返ニケリ而ハ埤此ノ男ノ同僚也ケル侍亦弃
テ置タリケル此ノ妻ノ文ヲ何トモ無ク取テ見
ケレバ此ク書タリ

トヘカシナイクヨモアラジツユノミヲシバシモコ
トノハニヤカルト 此ク侍ルヲ鬼テ情ケ有ケル
者ニテ哀ニ思フ莫無限リ実ニ歌異カリケル
者ノ心カナト思テ女ノ糸惜キ餘リニ此ノ莫
守ニ聞セテムト思テ此ノ文ヲ守ニ忍テ見ケレハ
守此ヲ見テ男ヲ召テ此ハ何ナル莫ゾト向ケ
レバ男否不隠シテ莫ノ有様ヲ委ク語ケルヲ

守聞テ云ハク汝ハ心疎ク人ニモ非リケル者ノ
心カナトテ彼ノ妻ノ許ニ人ヲ遣テ尋子ケレバ
女ハ文ヲ遺ケルマ、ニカノ童ヲモ不待付シテ
失ニケリ使返テ其ノ由ヲ守ニ云ケレバ守情有
ケル人ニテ無限リ哀ガリテ先ツ此ノ夫ノ侍ヲ召
テ我レ汝ヲ年来名惜思テ仕ケル妻コソ無限
リ悔シケレ汝ハ人ニモ非リケル者ノ心ヲ我レ近ク
テ見ル妻ナム不有^{アラザラ}シキトテ預ケ汝汰セサセ
ケル妻共皆^{ツナ}此又行宿スル所ニ皆追出シテ館ノ
使ヲ以テ國ノ内ハ追出シケリ然テ死タ^{カク}ル
妻ノ家ニ人ヲ遣テ不見告様ニ直ク隠サセ
ナドシテ僧ナド竈メテ後ノ態ハテナム繚ハセ
ケル夫ノ侍ハ今ノ妻ノ許ニモ不^{サシメヨラ}令^{サシメヨラ}寄^{サシメヨラ}リケレバ
可^{ハナス}為^{ハナス}キ方モ無クテ人ノ京ニ上ケル船ニ付テ一
塵ノ賤^{タラハ}ヘモ無クテナム京ニ上ケル情ノ心無キ
者ハ心カラ此ナム有ケル守ハ慈悲有テ物ノ心
ヲモ知テ和歌ヲモ讀ケル人ニテ此ク人ヲモ哀
ケルトナム語り傳ヘタルトヤ

大江匡衡妻赤染讀和歌語彙五十一

今昔大江匡衡が妻ハ赤染ノ時望ト云ケル
人ノ娘也其ノ腹ニ奉周^周ヲバ産マセタル也其
奉^周國^勢長シテ文章^ノ道ニ止^マ又無^カリケレバ
公ニ仕リテ遂ニ和泉守ニ成ニケリ其國ニ下ケル
母ノ赤染ヲモ具シテ行タリケルニ奉周不^シ思
懸身ニ病ヲ受テ日未煩ケルニ重^ク成ニケレバ
女ノ赤染歎キ悲テ思ヒ遣ル方無^カリケレバ
住吉明神ニ御幣ヲ令奉テ奉周が病ヲ祈ケ

ルニ其ノ御幣ノ串ニ書付テ奉タリケル

カハラムトヲモフ命ハオシカラデサテモワカ
レニホトゾカナシキト其夜遂ニ愈ニケリ此
ノ奉周が宣望ケル時ニ母ノ赤染鷹司殿ノニ
ナム讀テ奉タリケル

オモヘキミカシラノ雪ヲウチハラヒキ又サ
キニトイソグ心ヲト御堂此歌ヲ御覽ジ
テ極ク哀ガラセ給テ此ノ和泉守ニハ成サセ
給ヘル也ケリ此ノ赤染^夫ノ匡衡^ガ稻荷ノ

祢^ミ宜^キが娘^メヲ語^{コト}ヒケル愛^{アイ}シ思^{オモ}ヒケル向^{ムカ}赤^{アカ}深^シが
許^ヨニ久^{キウ}ク不^フ来^キリケレバ赤^{アカ}深^シ此^{コノ}ナム讀^{ヨミ}テ縮^{イナリ}荷^カ
ノ祢^ミ宜^キが家^{イヘ}ニ匡^{クワン}衡^{ヘイ}が有^{アル}ケル時^{トキ}ニ遣^{ヤリ}ケル
ワガヤドノ松^{マツ}ハシルシモナカリケリスギムラナ
ラバタツ子^コキナニシト匡^{クワン}衡^{ヘイ}此^{コノ}ヲ見^ミテ耻^{ハジ}カシ
トヤ思^{オモ}ヒケム赤^{アカ}深^シが許^ヨニ返^{カヘ}テナム棲^{スミ}テ稻^{イナ}荷^カ
ノ祢^ミ宜^キが許^ヨニハ不^フ通^{ツウ}ハ成^{ナリ}ニケリトナム語^{コト}リ傳^{ツタ}
ヘタルトヤ

大江匡衡和琴讀和歌語

今昔式部左^サ更^シ匡^{クワン}衡^{ヘイ}ト云^{イハ}ク又^{マタ}有^{アル}キ学^{ガク}生^{シヨウ}ニテ有^{アル}
ケル時^{トキ}闲^{ケン}院^{エン}ノオ^オハ有^{アル}レドモ長^{ナガ}ケ高^{タカ}クテ指^{サシ}肩^{カタ}
ニテ見^ミ苦^クカリケルヲ云^{イハ}ルニ匡^{クワン}衡^{ヘイ}ヲ呼^ヨビテ女^メ房^{ボウ}共^ニ
和^ワ琴^{シン}ヲ差^サ出^デシテ万^{マン}ノ更^シ知^チリ給^{タマ}ヘルナレバ此^{コノ}レヲ
弾^{ヒキ}キ給^{タマ}ラム此^{コノ}レ弾^{ヒキ}給^{タマ}ヘ向^{ムカ}カムト云^{イハ}ケレバ匡^{クワン}衡^{ヘイ}其^{ソノ}
ノ答^{コタヘ}ヘヲバ不^フレ云^{イハ}シテ此^{コノ}ナム讀^{ヨミ}懸^{ケル}ケル
アフサカノ際^{セキ}ノカハタモ一^{ヒト}知^チミ子^コバアツテノコト
モシラレサリケリト女^メ房^{ボウ}達^{タチ}此^{コノ}レヲ其^{ソノ}ノ返^{カヘ}シヲ
否^{イナ}不^フ為^{ナラ}ベシカリケレバ否^{イナ}不^フ咳^{カエ}ヲ搔^カキ靜^{シズカ}テ獨^{ヒト}立^タ

予：皆立テ去^{サリ}ニケリ。此ノ匡衡望申ケル時
ニ至^エ不^レ成^テ歎ケル。此殿上人^ス数大井河^ニ行^キ
船^ニ乗^テ歌讀ケル。此匡衡モ人々^ニ被^レ倡^テ
行タリケレバ匡衡此^ニ讀ケル

河舟^ニノリテ心ノコグトキハヒツメル。躬トモヲ
モハサリケリ。人々此^ニヲ讚^メ感^ジケル。此ノ
匡衡実方朝臣ノ陸^{ムツノ}真^{カキ}守^{ナリ}ニ成^テ彼國^ニ下^テ有
ケル時ニ匡衡此^ニ讀^テ遣^{ケル}

都ニハタカカ君ハ思^ヒツルニヤ。吾ノ人ハキミ

ヲコフメリ。ト実^{カキ}方^{カタ}朝^{アソ}臣^レ此^{コト}ヲ見^ヒテ定^メテ返^ル
シ有^リケム。然ドモ其^レヲバ語^リ不^レ傳^ヘ此ノ匡衡
ハ文章ノ道極^クリケル。此和歌ヲナム。此^カク微
妙^ク讀^{ケル}トナム。語^リ傳^ヘタルトヤ

祭王大中臣輔親郭公讀和歌。語^ヲ五十
今昔御堂ノ大納言ニテ一條殿ニ任^セ給^ヒ
ケル時四月ノ朔皆漸^ク暮^レ方^ニ成^リケル。男共
ヲ召^シテ御障子糸^ト被^レ仰^{ケレ}バ祭主ノ三位
輔親^ガ即^解由^ノ判^官ニテ有^{ケル}ガ糸^ヲ御

簾ノ内ニ入テ御陽子ヲ下ス程ニ南面ノ木末
ニ瑠ホト、キスク郭公ノ一音鳴テ過ケレバ殿ノ此レヲ
聞食テ輔親ハ此ノ鳴ク音ヲハ聞クヤト被
仰ケルニ輔親御陽子ヲ参リサシテ突ツキ居テ
兼ハルト申ケレバ殿然テハ遲コソキ被仰ケルニ輔
親此コナム申ケル

是アヒキ引ノ山マテホト、ギス里サトナレテタツカレドキニ
ナノリスラシモト殿此レヲ聞食テ極ク讚ホメ
サセ給テ表ウエ奉ウエタリケル紅ベニノ御衣一ツヲ取

テお被サセ給ヒツレバ輔親給コテ臥フシシ礼
テ御陽子ヲ参マリ畢ハテ御衣ヲ肩ニ懸テ侍
ニ出タリケレバ侍共コレヲ見テ此レハ何ナルナニ変
ゾト問ケレバ輔親有ツル様ヲ詣ケルニ侍共皆
聞テ極ク讚メ嗶ホケリル此ノ輔親日來衆テ
行ケル牛ウシヲ失テ求メ煩マヒケル程ニ知シタリケル
女ノ行キ絶ツギニケル許ニ其ノ牛入ウシタリケレバ女
許ヨリ牛ヲ引セテ踈ウツシテ見シ心ニ増ケリト云
ヒ遣オタリケレバ牛ヲウシバ得テ其ノ返マ変ニ輔親此

ナム云遣ケル

カズナラヌ人ヲノガヒノ心ニハウシトモノヲ
オモハサラムヤ トル此輔親橋ナリケル所
ニ伴トスル人々数行テ遊ケルニ和歌ナド讀
テ出来ラムト云テ後ニ其ノ橋ニハ不行シテ
月ノ輪ト云所ニ人々行キ會テ橋ヲ改メテ来
タル由ヲ讀ケルニ輔親此ナム讀ケル
サキノ日ニカハラノヤドヲミシユハハケフ月
ノワニ終ニモナリケリ ト人々此ヲ極ク感

ジケリ此ノ輔親ハ能宣ト云ケル人ノ子也彼
ノ能宣モ徵妣歌讀ニテ有ケレバ相續テ此
ノ輔親モ此ノ歌ヲ讀ム也ケリ此レヲバ伊勢
ノ祭主ニ成傳ハル孫也ナム語り傳ヘタルトヤ
陽成院之御子元良親王讀和歌語彙五十四
今昔陽成院ノ御子ニ元良親王ト申ス人御
座ケリ極キ好色ニテ有ケレバ世ニ有ル女ノ
羨麗也ト聞ユルニハ會タルニモ未ダ不會ニモ
常ニ文ヲ遣ルヲ以テ業トシケル而シ聞其ノ

時ニ批把ノ左大臣ノ御許ニ童ニテ仕ヒ給ヒケル
若キ者有ケリ岩ヲハ岩揚トソ云ケル形子有
様羨廉ニシテ心バハハ可咲カリケレバ万人此
レヲ聞テ慙ニ云ハセケレドモ心堅クシテ不聞
ケル程ニカケト云人強ニ心ヲ盡シテ假借シケ
レバ難辭クシテ會ニケリ其後ハ男難去ク思テ
大臣ノ家ノ男ニ来通ヒケルヲ彼ノ元良親王此
レヲ不知シテ彼ノ女ノ羨廉ナル由ヲ聞キ耽テ
度々云ハセケルニ男有トバ不云シテ強顔テ

返事ヲダシ不為リケレバ親王此ナム云ヒ遣リ
給ヒケル

ヲホゾラニシメコウヨリモハカナキニツレナキ人
ヲタノムナリケリト女ノ返シ

イフセ山ヨノヒトコエニヨブコドリヨハフトキ
ケバミテハナレヌカトナム此親王遂ニ會リ
トモ不聞エトナム語リ傳へヌルトヤ

大隅國郡司讀和歌語彙五十五
今昔大隅ノ守勢ニ下ラ政改メ行ケル間郡ノ

司四度ケ無キ更共有ケレバ速ニ召シ遣テ
誠ノムト云テ使ヲ遣ツ前々此様ニ四度ケ無キ
事有ル時ニハ罪ノ輕重ニ随テ誠ムル更常ノ
例也其レニ一度ニモ非ズ度々四度ケ無キ更有
ケレハ此レハ重ク誠メムトテ召セケリ即チ將參
タル由使云ケレバ前々誠ムル様ニシテ一臥セラ
尻頭ニ上リ可居キ人可ホキ様ナド儲テ待
ツニ人ニ人シテ引張テ將末タリ見レバ年老々
ル翁ノ頭末思キ髮モ交ヌ皆白髮也此レヲ

見ルニホセバ事ノ名惜々思ユズ不忽ニ慚ノ
心出末テ何ナル事ニ付テ此レヲ免シテムト
思フニ可更付キ方モ無シ誤共ヲ片端ヨリ
向ニ只老ヲ高家ニシテ答へ居タリ守此レヲ
見ルニホセムガ名惜ケレバ此レ何ニシテ免サムト
思テ思ヒ廻スニ無ケレバ守思繚テ云ク汝ハ極
ク盗人カナ但シ汝ガ和歌ハ讀テムヤト向翁墓
々シクハ非ズトモ仕テムト答フレバ守イテ然ラバ
讀メト云ニ翁程モ無クカナキ音ヲ捧テ此ナム云

トシヲヘテカシラニ雪ハツモレドモシモト
ミルコソシハヒヘニケレト守此レヲ聞テ極ク
感じ哀テ免シ遣テケル然レバ云フ甲斐無キ
下臈ノ田舎人ノ中ニモ此ノ歌讀ム者モ有ル也
ケリ努カク不可夢トナム語り傳ヘタルトヤ

播磨國郡司家女讀和歌語彙五十六

今昔高階ノ為家朝臣ノ播磨守ニテ有ケル
時指セル妻無キ侍有ケリ名ハ不知ラ字
ヲバ佐太ト云ケル守モ名ヲバ不知テ佐太ト

ゾ呼ビ仕ヒケル所ハ無カリケレド亦羊来^{ヤマ}ヲ
テ被仕ケレバ賤ノ郡ノ收納ト云妻ニ宛テ有
ケレバ喜テ其ノ郡ニ行テ郡司が宿ニ宿テ可成
キ物ノ汝汰^{サメ}ナトシテ四五日許有テ鑑ニ返ニケ
リ其レニ此ノ郡司が家ニ京ヨリ湯タル女ノ人
ニ引サレテ来タリケルヲ郡司妻夫此レヲ哀
ムテ養ヒテ置テ物縫セナドニ仕ヒケレバ然様
ノ妻ナドモ月無カラズ有ケレバ糸^{イト}惜クシテ家
ニ有ケルニ此ノ佐太が鑑ニ返リケルニ從者ノ云

ケル様彼ノ郡司カ家ニ女房ト云者ノ形子
羨ク髪長キカ候ワルゾト佐太此レヲ聞テ
和男ノ其コニ有シ時ニハ不告シテ此レニテ云
コソ慥ケレト腹立ケレバ男其ノ御座ツル傍ニ
立切懸ノ候ワルヲ隔テコソ候ツレバ知ラセ給
フラムトコソ思ヒ候ツレト云ヘバ佐太彼ノ郡へ
暫ク不_レ行ト思ヒツレト疾ク行テ彼ノ女見ム
ト思暇申シテ程無ク行ニケリ郡司カ家ニ
行着ケルマ_ニ本ヨリ見タラム女_ヲ疎カラム

程ニ然カバ可有キ從者ノ爲セ提女ノ居タリ
ケル所ニ押入テ責ケレドモ女隔ル妻有リ後ニ聞
ヘムト云テ強ニ辞ヒテ云妻ニモ不_レ随リケレバ
佐太嘆テ其ヲ出ルマ_ニ着ケル賤ノ水旱ノ綻
ノ絶タリケルヲ脱テ切懸ヨリ投越シテ高ヤ
カニ此ガ綻縫テ遣セヨト云ケレバ程無ク投返
シ遣セタリケレバ佐太物縫シテ居タリト聞ク
ナハニ疾ク縫テ遣セタルカト廉ラカナル音ニ
テ讚メテ取テ見ルニ綻ヲハ不_レ縫シテ陸奥紙

ノ破ノ靚^{シキ}ニ文ヲ書テ綻ノ許ニ結付テ
有リ佐太恠^シト思テ解テ披キ見レバ此ク
書タリ

ワレカミハタケノハヤシニアラ子ドモサメガコ
ロモヲヌギカクルカナ ト佐太此レヲ見テ
ニ心慄ク哀也ナド思ハム変ユソ難カラメ見ル
マニ女キニ喚テ云ク目盲タル女綻縫ニ遺タ
レバ綻ノ絶タル所ヲ知ニ否不見テ何ゾ佐太
フリノ用ハ佐太ト云カ賤カルベキ也奈モ守殿

タニ未^キ姦^キ集来各不召何ゾ私^キヲ佐太カト
云ラムト此ノ女ニ物習ハサント云テ奇異キ
所ヲサハ何セムナド罵ケレバ女此レヲ聞テ
泣ニケリ佐太ハ喚テ郡司ヲ呼ビ出テ愁^ムヘ
申シテ事ニ究テムト云ヒ聞セケレバ郡司恐^ムニ
怖レテ由無キ人ヲ哀トテ置テ其ノ徳ニ守殿
ノ勅當蒙ナドスト云テ侘迷ヒケリ女モ為方
無ク侘^シテト思ヒケリ佐太ハ喚々ル館ニ返
テ侍ニテ不安ラ変也不思ハ女^ハ悲ク佐太

フリ被^レ為^レタリ此^レハ御館ノ名立ニモ有ト
云テ喚^イルヲ同僚ノ侍共此^レヲ聞クニ心不
得リケレバ何ナル^レ更^ラ被^レ為^レテ此^レハ云^フゾト向
ヒケレバ佐太此様ノ更^ハ誰^モ同^ジ身^ノ上^ナレハ
守殿ニ申シ可給キ也ト云テ有ゲニ語レバ然^カテト
云テ云^フ者^モ有^リ慥^ム者^モ有^リ女^ヲバ皆名惜
カリケル^ル而^ル向^守此^ノ更^ラ傳^ヘ向^テ佐^太ヲ前^ニ
召^テ向^ケレバ佐太我が愁^ヘ成^タリト思^ヒ喜^テ更^ラ
々^シテ延^ビ騰^リソ、申^ケレバ守吉又^ハ向^テ後^云ク
汝^ハ人^ニモ悲^ズ不^覺人^ニモ有^ケレ^バ不^思
テコソ年来ハ仕^ツレトテ永^ク追^テケリ其^ノ女
ヲ^バ哀^ガリテ着^物ナド取^セムトシケル佐太心
カラ主^ニ被^レ追^レテ郡^ニモ被^レ止^ニケレハ其^ノ更^トモ
無^クシテ京^ニ上^ニケリ郡司ハ更^ニ宛^タリヌト思
ケルニ此^ノ向^テ極^ク喜^ビナドシケリト語り傳^ヘ
タルトヤ

藤原惟規讀和歌被免語彙五十七

今昔大存院ト申スハ色上天皇ノ御子ニ御座

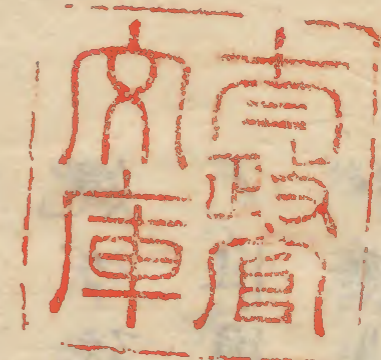
又和歌ヲナム徴妹ヲ讀セ給ケル其ノ存院ニ
御座ケル時藤原惟規ト云人當職シテ藏人
ニテ有ケル時ニ彼ノ存院ニ候ケル女房ニ恐テ
物云ハムトテ夜々其ノ局ニ行ヌリケルニ存院
ノ侍共惟規ヲ入ヌト見テ恠ガリテ何ナル人
ゾト向ヒ尋ケルニ隱レ初ニケレバ否誰トモ不云
テ有ケルヲ御門共ヲ向テケレバ否不出テ有ケ
ルニ其ノ語ヒケルカ房思ヒ倦テ院ニ此レ更ニ
ム候ゾト申サレバ御門ノ向テ出ケルニ惟規出

トテ此ナム云ケル

^{本ノミ}カミカハキノ口トノニアラ子ドモナノリヲ
セ又ハ人トガメケリト後ニ存院此レヲ自
然ラ向食シテ衰ガラセ給ヒテ木ノ丸殿ト云
更ハ我レヨソ向シ更ニトゾ被仰ケル彼ノ惟
規ガ孫ニ感房ト云者ノ傳へ向テ語りニ也彼
ノ惟規ハ極ク和歌ノ上手ニテナム有ケルトナ
ム語り傳へタルトヤ

11

淡雪



寛政十一年春三月一日



