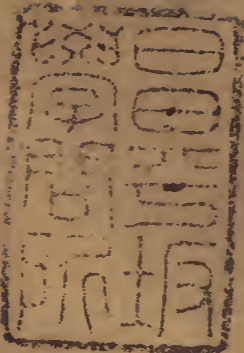


古事談六

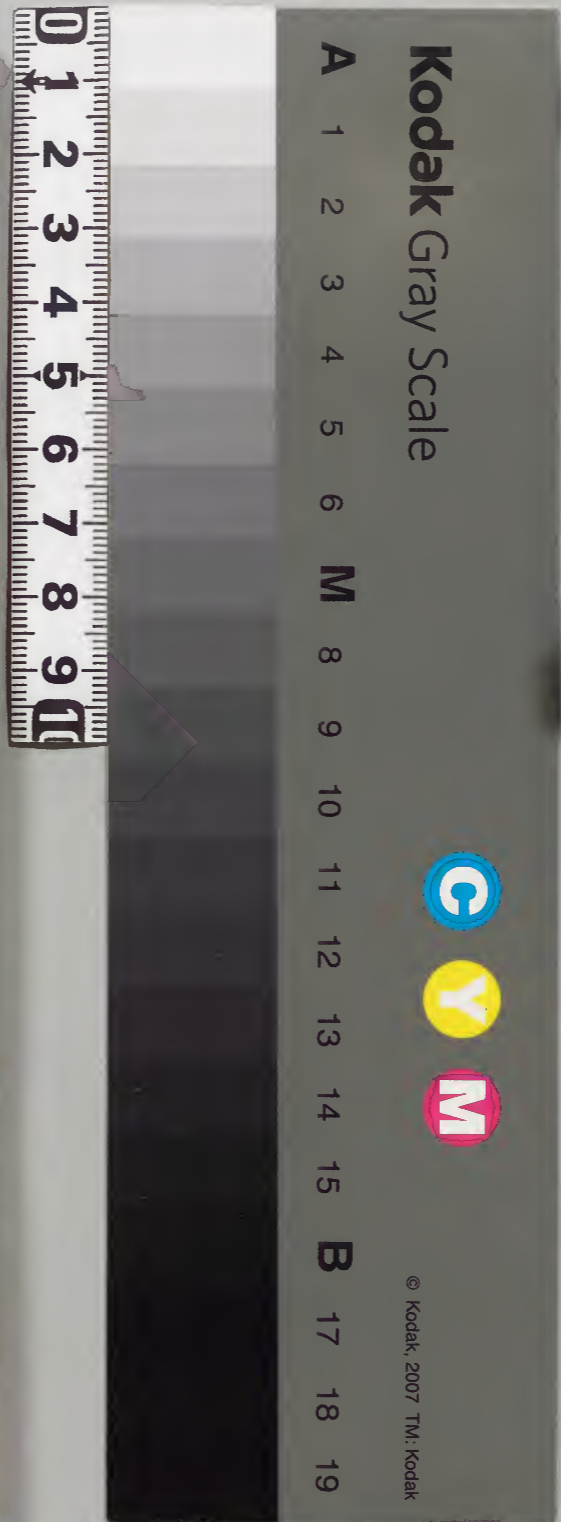


庫	文	閣	内
三五函	一八六九	和	書
五架	六冊	四號	類

庫	文	閣	内
二〇函	一八六九	和	書
二架	六冊	四號	類

(六冊)

内閣文庫	
番號	和 18694
冊數	6 (6)
函號	210 130





古事談第六

亭宅諸道

淺二十文庫

南殿櫻樹者本是梅樹也桓武天皇遷都之

時所被植也而承和年中枯矣仍仁明天皇被

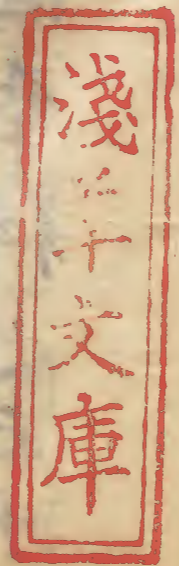
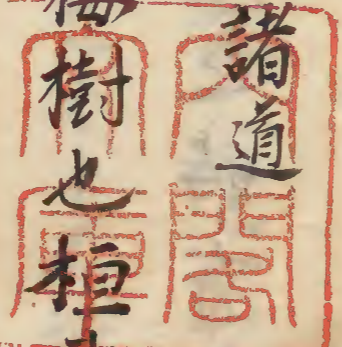
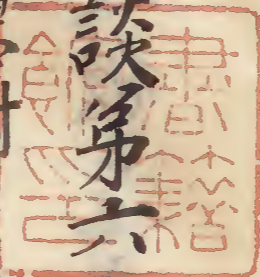
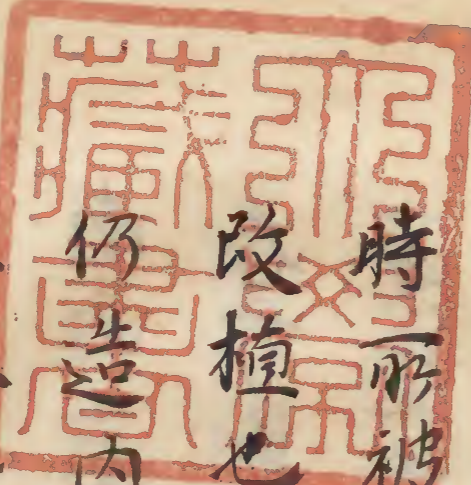
改植也其後天德四年九月廿三日內裏燒亡燒去

仍造內裏之時所移植重明親王武部家

櫻木也仲木本吉野山櫻木橋木一本自所生託也遷都

以前此地者橋大夫家之跡也東三條者重明

舊宅也親王夢日輜入家中見給



然而無指事過畢為木入道殿御領之後一條院
所令誕生給也

東三條者李部王家也彼王夢之東三條ノ
南面ニ金鳳来テ舞ケリ仍李部王雖彼
存可即位之由不相叶而木入道殿傳領之後
系院乘鳳輦西廊ノ切間ヨリ令出給畢

入道殿被造東三條之時有國奉行行之西午

貫之泉透廊南へ長ク差出タル中程一間不打
上長押殿下御覽之十ト不打長押下ニ土
三ノ弱ニト被作ケレト無何申成テ止畢然間
上東門院立后之後始入内給之時此上長押
アラハ可有其煩之處御輿安ラカニ令出給之
間有國砌ニ後ケルカ頗エハツク口ヒヲ申タリケレハ
殿下遣御覽名ニ指シサシテ上長押ヲ見遣
タリケリイカニ可有此儀ト存テ御輿之寸法ヲ

計テ不打長々、思慮深者也

大入道敏姬君庚申夜脇息ニ寄懸テ死給
畢仍彼御一門ニ女房之庚申永被止々

宇治敏京極殿ヲ御車後ニセテ御行アリケル

ニ二條東洞院二町ヲ築籠テ大ニ條殿被造假

ケルヲ御覧ニテ京中之大路ヲモカク籠作ニヤ

ト令申給ケレハ打任テハ不可有事ナトモ我ホカ

セムヲハ誰カハ可咎哉ト被仰ケリ仍高陽院

八田町ヲ尊籠テ令作給々々

右田殿ハ赤憲民部心近江任之時撰膳地構

造之別庄也而宇治殿作之子息少僧在園城

可然者坊舎一可求出々、依之以右田之別業

奉覺園僧正之後為園城寺平等院領之

花山院者東保式部心宮家也貞信公傳領

時人号東ノ宮ト主人住給西町小一条之故也

九條殿傳領件家之後為東宮御在所於此所有立坊

以是知世俗之詞有懲云云件取一名東一條云

京極大藏部時摸大内春宮町令造給伊与守 秦仲朝

臣造之後于今不燒之處也寢敷上長押有七

星之節云云又吉平朝臣符之故云故九府

世之時修理之間自天井上被取出種々獸物

多分小社 人刑也被見吉平末魯等之處此物躰等惣

中不習傳之由云云仍如本被納置云云

平等院宝藏云水龍卜云笛云唐土笛之唐人渡

此朝之時於海中船欲沉舟人等奇之種々

財物云今入海云皆以不沉仍入件笛之時即

沉之無為着岸之後本主沙金千兩云儲云

龍王云相傳卜誓云欲入於海之時件笛云置取

給云令龍宝藏給云云

村上郡時朝忠卿往假郡前舍弟朝成始昇殿

假小校教主御覽自少部云ニクサケ云ケリ

閑食吹笛之由雲火云給云ケリハ内裏云破又

ハカリニ吹タリケルニ白モ忽義麁ニ
伶人助元助種依府侵懈急事被召籠九近
府下倉此下倉ニ蛇驟ナル物ヲ怖畏之間
夜半許大蛇出来其頭如祇園師子頭其眼
如銀提其舌三尺許ニテ大口ヲアキテ已欲成
害助元心神如無雖然ワタクク笛ヲ拔出テ
吹還城樂破爰大蛇来留テ頭ヲ高クモテア
ケテ有閑笛之氣色暫閑テ搔帰去畢

堀川院御時召南都僧徒被行大般若御讀經
ケルニ明蓮在此中ニ時主上御笛シアソハシケ
ルカ様ニ調子シテ替ニテ令吹給ケルニ明蓮
毎調子巻シタカエス經ヲ揚ケレハ主上令弁
給テ此僧ヲ召ケレハ明蓮跪作庭上依勅昇假
篳子笛ヤ吹令向御ケレハオロク吹假ト申ニ
サシゴソトテ御笛ヲ給テ被吹ニ万歳樂ヲエ
モイハス吹タリケレハ敬感アリテ其笛ヲ給ケリ

件笛般若九ト付テ秘藏ニテ持タリケリ
傳々ニテ今在八幡別當幸清之許云々
放鷹樂ト云樂シハ明達已講只一人習傳者
ケリ白川院野行幸アサキト云夜山階寺三面
僧坊ニアリケルカ今夜ハ戸ナシソ尋人アラ
ムモノソト云テ侍ケルニ如案有来入之人問之是
秀也放鷹樂習ニカト云ケレハ然也ト答坊ノ
内ニ入テ令授件樂タリ

元正下向八幡所領備中國吉河保二季以上
神樂保

洛之間於室泊俄心神違例如亡片鬢如雲霞
也成奇異之思令巫卜之處告義津宮託
宣給云々、遍下向當國依石岡其曲所成出
示也云々、忽押帰参詣彼宮吹皇帝已下秘
曲等之間白鬢立尋常云々、

保延五年正月廿六日六條大吏基参入礼部

禅門語中云八幡所司永秀古時無左右

笛吹也。正近同時者也。永秀常吹笛隣里
惡之。四憐無人如此之間。避人里移住別
山南面。伴近邊不生草。依笛色欲嫌多。
分笛不吹。只以寄竹笛一管。隨身吹之。伴
笛不慮傳來。故正清許正清不傳。正近賣
八幡別當光清。進白河院。畢伴永秀。正
近共居。宥院水。中門永秀吹桃李花令
闕。正近。密屈指計其拍子。其屈指秀

目狩衣

木賊色

顯然永秀畏之云。雖有聞笛

聲者未許其拍子。是非直也。人云云。又正近
或時吹皇代永秀障子。闕之。令書其譜。
後目勘之二拍子。注落。又語云。大殿被
語仰箏弦間事。共少。注置之。漸成。大卷
之。故大殿令引琵琶。給御師。資近。故後
千條殿。同令引琵琶。給御師。資近。故後

笛

御師按察
中納言

御師
信

當時大殿御

月夜吹笛有登猶鼻之者元正松山井私宅
聞之不聞知之樂也成奇走登大坂隱藪見
之青衣ヲ被テ帶釵之僧也元正問云何人
乎其時衣被ヲ脱テ法師ヲシト云見之山路
權寺主永真也元正重問云所被吹何樂哉
永真答云万歳樂ヲ吹也若逆ニ吹ト申人モ
了ラハトテ所吹習也
也永秀若同人欵

此兩事或賢所語也

大納言宗俊篁ハ時亮之弟子也大食調之入
調今トテ不授送年月之間或五月廿余
日之比甚兩夜時亮未臨申云今夜彼入調
欲奉授之
大納言喜悅之間時亮申云此
教中三ハ耳ハカシキ者モ侍ラムイサ、世給ハ
忽到大極殿供三時亮一人也
亞相乘車時亮
篁笠ヲ着步行
已臨欲授秘曲之時時亮云カ、凡所三耳聞者

モ侍ソヤトテ執炬火見迴之處着蓑笠之者
一人居柱隱誰人ト問之處武吉也笙上年々
仍サハソトテ不授歸畢々々東極殿召此武
吉被吹笙其曲優美仍被尋師匠之所依
不分明彼作云猶可為時光之弟子々依之
翌日至時光之許時光調笙私疵アリ武吉
居庭上自懷中取出名府給々時光々驚
携手列昇堂上乍悦問云年来其曲ソイト

三三互奉公何忽如此哉武吉答云年来其
乍存自然罷過之間昨日依殿下作所忝
入也々々時光興云先何曲可被傳欵武吉云
大食調入調所大望也々々時光云公里小
童三三前々居タリケル件曲彼童々未授也
授畢彼童之彼不可秘々々其時武吉云被
授小兒事只今事欵武吉已老爛不可待其
時トテ乞返二字退歸畢々々仍件曲ヲ懸心

令伺之間甚兩夜之致大極敬之
博雅三位等譜奧喜云案万秋樂自序
始六ノ帖々畢三ノ無不落後予誓世生々在
々所々以等生彈万秋樂之身凡調ノ中盤
詩調殊々勝樂中萬秋樂殊勝也々博雅者
依愛此調子再此樂生都卒外院之由見經
傳心傳之

高野御室御寵童共ノ師匠之料々孝博ヲ

鳴瀧ニ家ワクリテ居給テ種々御イトオシマリ
テ常在桑川ニ箏琵琶ヲナシハセサセ給ケリ常
在ニ琵琶桑川ニ箏各器量ニ相叶テ秘曲
モ授ケリ桑川ニ千金調子授テケリト富家入道
殿間食テ孝博ヲ召テ實ニヤ千金調子御室
ナレ兒ニシシヘタムナルト令向給ニ孝博申云召テ
可間食々々依之御室へ箏ヨク彈童ノ假ナレ
給テ間暇ハヤト令申給タリケレハ御室入興給

テ被進參川ケリ御前ニ召テ樂ナトアニテ被列
テ後ニ千金調子ヲヒカセラルニ無正射解事共
也童退出之後又召孝博被作云千金調子
為僻事之由可令申也
孝博今暫可令助
御息トトニ假ナストカケレト僻事也汝モ我モ存
生之時不令謝頭者為後代狼籍歟トテ有
ノニ被申御室之間孝博不日預追却畢

筆流

延喜聖主貞信公村上帝濟時山城守為舜

少倉供奉策園嶮峨供奉院禪 孝博

季通朝臣 安藝

妙音院 善興寺

筆少將

大宮右府 宗俊婦卿 富家入道殿 妙音院

五節命婦 京極大相國 若御前尼

村正聖主明月之夜於清涼殿書而座玄上水

晝御

斗^牛角ノ撥ニテ引澄シテ只一兩御座ケルニ如影之

者自宜飛參テ孫庇ニ居ケレハ彼ハ何物ヲト令

向給之處申云大唐琵琶博士康素武ニ假

只今此虛ヲ罷通事假シカ御琵琶ノ撥ヲ

トノイミシサニ所參入也恐クハ昔貞敏^ニ授賜

曲ノ侍ヲ欲奉授^ニ聖主有敬感之氣御

琵琶ヲ差置給タリケレハカキテ是ハ康素

武之琵琶ニ假貞敏ニ給假之内ニ假ト申ケリ

終夜御談話アリテ^{上石}上曲ヲ奉授^ニ

貞敏ヲハ妙音院入道ハ常祖師守宮令ト被作

ケリ玄上事ヲ江中納言ニ人向ケレ不知造説延

喜^上此^上事相ト云ケル琵琶列ノ琵琶ヤラントソ被答

ケレ

貞敏渡唐成康素武之賀一年之間究習琵琶

之曲云々歸朝之時紫檀琵琶ニ面得之

以金与康表武云云玄上者件琵琶之其也
玄上抱面繪事師時卿記云球打之唐人二騎飲
是左府作也

讀書

師時卿記云保安元廿九大臣啟云故王系啟

考

通語次云玄上繪橫拉馬上打球者指球

於腰舞形也良道撥面橫付躰圖之良通是
紫藤琵琶也苗世者即皮而見在定其躰
顯然欽

妙音院入道自配所出九國歸洛之時資卿賢

系向彼亭面謁之次事共力假下被申乞

八返事八十クテ 斡康往之栖云句ヲ詠出

給夕リケレハ按察落後退出

京極殿御座坐供養之式朱儀心化之黃鐘調子

為本云云而經信云云如此事者以壹越

調可為本也 毋調子トテ 往昔以來然也舞人

助忠為傍輩正連道一一者被殺害

祇園林 畢仍

堀川天皇御歎息過法之間久我大相國被
奏云何故強御歎假哉々々被作公神樂秘
曲胡飲酒米耒老此等三箇事无傳説
之人已欲絶事不歎思食哉々々重被奏云
神樂者所殘十夕合傳説御果子息等成
長之時撰器量所授給之米耒老八召天王
寺舞人可被習胡飲酒者某可教假教々々
依之兄忠方被教胡飲酒弟近方給神樂被

習米耒老

堀川天王令習神樂給之時天皇御々倚子
助忠假小庭師時朝臣假小板敷令傳申秘
典曲時於萩戸方直令奉公々々

兼元四年三月日鴨祢直祐細奏云為御祈
禱欲勤行臨時御神樂其次弓立宮人亦ウ
夕三卜存假仍可執御氣色也々々上皇係云
神樂事不知食子細可示合實教々々因之九

近大吏將監家網奉勅問彼心被中云宮人者
荒涼不唱之哥之於化之秘曲者何事假哉
哉至宮人者可有邸計假之心私語云唱宮
人事實教覺悟二度也二條院御宇平治
乱逆靜謐之後兼曆元年四月於八條内裏被
行三之夜御神樂之時成方唱之今一度者
後由川院御藥危急之後被行日吉臨時
祭之時可仕之由被作下好方再三辭申

有所存歟 然而被作可遣仕之由愁唱之

實教乃
御使

兼曆御樂召人

資賢朝臣

季兼朝臣

拍子

忠親朝臣

琴

兼雅朝臣

實家朝臣

季信

箏

近衛召人

忠節

成方

好方

近人

守忠

助種

兼文

人長

天永三年三月石清水臨時祭師時卿令勤仕之
時御神樂依有興近方唱宮人之由見于彼心

記録然者雖非勅宣令之歟唱但宮守外定無其
例歟

仁平御賀之時隆長卿列舞人被習青海之波
間知是院入道無被御覽之未練トテ師匠
行ヲ被舞亦御覽之處只同躰也于時被作
云先行之父者八十有餘之後授此曲之由聞
食ハ實ニテ有ケリ老耄之間無回度計授タリ
ケリ摸寄彼躰之時ハ首ヲ九ニ傾テ急ニ

寄之横引波躰之時ハ首ヲ右ニ傾テ後引
之也トテ召先行令授此秘事給々久我
大右相國被授胡飲酒於志方之時授畢
之由聞食テ天王御覽之處不叶敬慮仍
召相國被作其旨相國被申云授ニ能授
候了然而此曲ハ頗ノサヒニ舞所ニ候ヲ天性
無骨者候之間幽玄之所ヲ正ニ候ハ又也々々
又被作云彼正不舞所ヲ見合ハヤ仍遣執裝束於

里亭之間退直序解脫ニテ高枕卧依押移
時刻頻御使適到來之時是ハ又面也ト云又被遣
取他面之間已及脱頭遅糸過法之間有逆鱗ト御
使申ケル猶ハ卧胡飲酒ハ糸上之程ハ物也ト被示
テ愁裝束ニテ被舞ケリ其曲神妙天皇被作
云凡力不及云々

小野篁遣唐使ハ渡ト向テ白樂天悦テ構望
海樓待給ケルニニ工ナリケレハ太政官府露點

雖明小野篁舟風帆未見ト被書タリ在衛大
ト文學雖非倫主上每有勅向事明必申云是

每糸内所入車之書一帙於途中見之勅向事
必今日所見之事也仍主上深思食ハ文學由
緒者之由惣風風夜格勒招倫云是雨烈
風之日左衛門陣上云縱雖在衛難糸日
糸日也云云其詞未終ニ篁シ亦シ力カ當シハ
キテ糸ケル見ル人皆感ケリ在衛維時

同時藏人

藤内記
江式ア...

伊降^ハ村^ト御宇近被召仕之間至上被保之故
宮ハ當何事シカセラレシト伊降申云ウサキノ
カハユロモト^カヤ^カス物シコソ當被翫後シカト被申
ケレ定被傳得歎一見セハヤト作事アリケレ
安作事トテ後日ニ書ラ一巻持参^{...}主上ハ
裘十トニヤト被思食ケルニ傳也ケリ披御覽ニケ
六君暗臣諂無肝^所懇トアルヲモ文盲之間不知

之取出云々伊降不覺在此事云々

一条院御時^言望顯官之時有勅許氣而御

座^堂令申給云^言坐^言者鹿鳥^{上句鹿鳥不夏三春服師由大臣御定於西海作也}可迷二世情ト作

者也爭俗朝恩哉云云仍不許云云

文時之弟子分二座テ座列之時文章^章座ニハ

保胤為一座文章座ニ祢文為一座与六藤秀

才寂負企泰上致諍論云々文時被問由緒取

貞之切頼文字ノ本文無不知之云云

又時ハ又史書全經專堪之者也仍尚以祿文
為一座

時棟列字治殿藏人所之日雅康為右衛門
權佐来テ向文字時棟不答傍十九範國朝臣
云時棟課試及弟二ヶ度也今始向文字ノ極
白物也

有國与保胤爭文道常不知和保胤ハ有
國ハ有メノ主ト号ケリ有國問本文事之時不覺

悟事ヲモサル事アリト云テ假本文ヲ向ケル時
モ又ナル事アリト云ケリ仍有メノ主ト号云保胤所
作庚申序云庚申者古人守之今人守之云々
有國真定云古ノ人守モリ今ノ人守多ノ人守
哉

維時中納言始補藏人之時主上為今堀前裁
被書花名納言多以假名書之時朝之維時問
之云若書實字者誰人讀之哉

後日主上召維時令事花目錄御覽之被作
可用漢字之由維時忽事^書之進之時人不知一尊
字競來問之維時云如此之故先日用假名
字何被嘲哉云々

敦基朝臣叅法性寺殿褒養子息等事其
後有聯句會之時茂明復其座道^敗下思食出先
日事被作云愚息稱賢息心得テトリモアハ
今明与茂明申ケル頻御感有ケリ

迎出院御宇攝政直^房廣被行除目之時藏人掃
部助敦周取申文目錄殿下イカ取卜御
尋有ケル朝隆卿奉行職事ニテ申云雖
為未練者ヨクコソ取假^{云々}于時殿下被作
云申文ニ可擇爰敦周無程子細更難伺
卜申ケル申文ニ子細神妙也卜テ御感有ケリ
父茂明朝臣ウルセキヨ依申置試卜テ破作
懸ケリ

同此東北院領池田庄解シ朝隆執事之時
執申狀中云非意輕啟下之御威兼又或梁
上之新監ト書タリケルヲ御覽之テ此解狀者
非田舎者之草可然之學生儒者トトノ書先
ニユソ尋ヨト被仰ケシハ召尋庄官等之處暫
ハ秘藏不令申啟下御定ヤトテ向ケシハ江外記
康貞ト申者ニ觸縁誅假ト申ケリ仍被召康
貞於文啟

敦光朝臣愛酒之間不斷置酒於藝云居棚
或夜寢後子息弟成光放本鳥裸形取之
爰長光連句ヲ云懸其詞云酒是正衣裳
成光無程云盜則乱礼儀云文朝臣虛寢
之間聞之不堪感情落後云後憲御
書内宴序
西兵草懶馬嘶周年之風上林花
襲風馴漢日之露
之時持来通導入道之許令見合ケシハ一見之
後刻限已至早清書ト云ケシハ猶一兩通ヨシ

十トニテ有沉思之氣起後入道云云、カ法師
三六カリタルソトテ涕泣云、件序入道モ書
儲懷中ニ持タリケレト尚芳タリケレ不取出
云云

安藝守基明嬰子之時正月戴餅之間少
納言入道祝言才學者如祖父文章者如
父云云

四条大納言泰六条宮被論申云實之哥

仙也宮保云不可及人九云、亞相被申不叶可
然之由仍後日各秀哥十首被合之時八
首人九勝一首持一首實之勝之云云

延喜御時相人相者泰来天皇御于簾中
奉河御色云此人為國主欵多上少下之色也

叶國躰云、天皇恥給不出給云、次先坊保明太子
左大臣平時右大臣家三人列座依勅令相云弟

一人坊先容貞過國弟二時賢慮過國弟三家

女能過國各不叶此國不可久欽云

爰貞信公為淺膳公以遙離別假給相者

遼申云彼假人女能心操形容旁叶國定久

奉公欽寬平法皇聞食此事彼作云三人奉

不見於貞信公向後必可善之由所見也云

因之以弟一女王於朱雀院西對有嫁娶之儀

于時貞信公大弁奏議云法皇同御于東

對云云

又貞信公云吾賢慮之奈雖兄不芳申左大

臣於他事者更不可及今相者所見云所為

恥也云

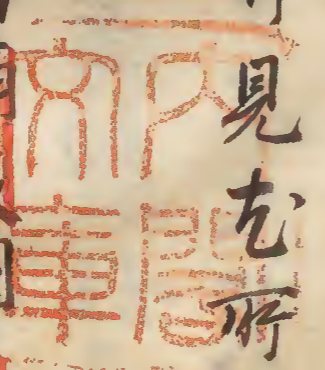
珍杖朝臣從爰作上道之路寄宿備後國上

治郡召郡司女打腰之間懷孕畢後其兒至

七歲之時郡司相具前立之奈珍材之許述子

細珍材思出件事涕泣珍材者極相人也依見

此兒可至二位中納言之相了リト云云下養育果



如父之相云、**鬪**ノ数ヲカソ（廿三）令知始物
数云、件郡司死去之後垣件憐愍敦舒家
中ニ紛曹子養立云、仍其家々責任等尤
親也

一條院御時伴別當ト云相人有ケリ師由查
ノ遠行シモ兼テ相申タリケリ件者物（往ケル
道ニ橋馬允頼經云武者騎馬シテ下人七八人
許具シテ逢タリケル）此相人見テ往後喚返

云是ハ某ト申相人ニ侍リ如此事令申ハ有
悖事侍レト又為冥加不可不申今夜中及
御命可令換中友給御相令顯現給也
早令帰給可被祈謝云、爰頼經驚云何様
ノ祈禱シシテカ可免其難哉相者云取其身
雖去大事、令思給者ヲ不論妻子殺十ト
シテソ若令轉給事モ可侍云、頼經忽打帰
テ路スカラ案様大帯毛トテ持名馬ニソ妻子

過テ措物ナレシヲ殺ト思ケリ帰ヤシワキト
藝居ノ前ニ一疋別ニ立飼ケレハカリニタシハケテ
馬ニ向テツル引タルニ言ウキクヒテ立タルカ主
ヲ見テ無何心イナキタリケルニ射殺之心他
モセテ羨廉ナル妻ノ不思氣色ニテ大丸皮右ニ
寄懸テ学ト云物ウニテ居タル方（引タル弓
ヲヒ子リムケテ射之中ヲ射串テ皮子ニ射立
畢妻ハ矢ニ付テ死畢而此皮子ノ内ヨリ血流

出皮子動ケレハ成奇聞見之處法師ノ腰刀拔
テ持タルカ尻ニ矢ヲ被射立テ死ニトテ動也
ケリ頼經歸寢之後コサントテ密夫ノ法師
ヲ皮子内ニ隱置タリケル也件相人非直也人
欵

洞昭側見俊賢卿云哀目ヤアレシモテ相セサ
セヤト云云件ハサル者ニハニエメヨシトテ年来
不被見云云

西方院座主院源問洞昭云弟子良因八何月
日可補阿闍梨哉答全無其相之由座主ハ
ラヒテ云ワ御房ノ相ニユノエトマソオカシケレハ
孔ニ成又ハキ闍梨也如何々洞昭出房之後
對他人云命アラハソ有職ニ僧綱ニ成ト云ニ
而果如所言即卒去果生年廿五ニ極拔
華之人也

洞昭參入道殿

御堂

御前乍卧令謁給于時宇

治殿ニ參給暫アリテ入母上御方冷之後洞昭申
云此君本自無山御座而ニ重可貴之御相已
顯給云云入道殿忽驚起給被作云可讓撰
錄之曲由只今心中所案也

江師者極相人也清隆矯同幡守之時為院御
使到江師之許入持佛堂念誦之間也仍御使
ヲ緣ニ居テ隔明障子謁之清隆御使也亦可
恠事哉ト乍思數刻向答言畢帰參之トキ

障子ヲ細目ニアケテ喚込テ云ソハ官心二位中
納言命ハ六十六ソヨト云云果如言

六条右大臣殿ハ相人也奉相自川院曰御壽
命可令至八十給但頓死相難道御之院
令及暮年給後被仰云右府相相叶已及八
十頓死事殊有其輕禪云云

又大外記信俊生年八才之時相具兄囚獄心
家俊泰彼殿次自屏風之上御覽之又合申

北方給云此童可継家業者也方被仰云
兄家俊容躰太優何不継家哉大臣不被仰
左右云云

又今叅故中宮賢子給退出之時令申北方

給云イミシキ態哉心憂目ヲ見ムスルハ此宮今
一兩年ノ中ノ人也云云北方被仰云マカクシク

爭如此被申哉全無衰邁氣御生スル物ヲ大
臣被仰云不可依美肅也無也生氣成給名

物ヲ不可過今年人也云、果然云云

平家朝臣又相人也息男右少弁乃書門倭推佐

信ヲ相云為弁鞞負佐官位已至然而無可

着平家力服之相口惜態哉云云其言果不

遠又奉相自川院可令及八旬之由稱之仍

件目久我太政大臣無執奏云云

平太納言時望泰敦實親王家雅信年

少之時出之令時望相之時相云必致從

一位太政大臣欽下官子絲若有觸事者

必可許容也卜丁數刻感歎云云時望卒去

之後一條九大臣感彼知己之言惟仲肥後公文

之間殊被施芳心云、惟仲者是時望之孫

珍枚之男也平家者自往昔累代之相人

也

宗通卿子息兩人兄伊通公童稚之時泰

一條殿御許御母准后忽被居打敷饌各食

了退出之後尼上之云此兄兒者可至大臣之人也弟者凡卑也不至鄉相也云云果如彼

云

内典 藥頭紀圍守

長谷雄
祖父

春宮御腹病之時

令合芒消黑丸兼申云此御藥腹御後可令惱乱洽然而遂可有其驗云云聞食之後令問給依之被下圍守身於帶刀陣帶刀等拔劔宮崩給二可指救圍守之身云云

次宮平安御腹病永噓云云後日圍守謂云宮若御命終者國守不可存款ト出醫道早於子孫永不傳其道云云

入道 殿建立法城寺之時日々有御出仕皆

犬ヲ愛テ令飼給ケリ 御堂一毎日常御共

云々或日令入寺門給之間件犬御共二復ケル

力御前二進テ走廻テ吠ケルハ暫令立留給テ

御覽ケル二指事云十カリケルハ猶令步入給二犬

御直衣ノラムヲクハエニ奉引留ケレハイカニモ可
有様トテ召摺テ令懸尻給テ忽召遣晴明
朝臣被向子細之處晴明眠沉思ニテ申云
君ヲ奉呪咀之者埋馱術於御路奉起サ
セラント構テ侍也今君之御運依無止御
坐御犬所吠顯也犬者本自小神通之物
也トテ差其所令堀之間土器ニテ合テ黄色
紙捻ニテ十文字ニカラケ名ヲ令堀出シ、晴明

申云此術者極秘事也晴明之外當世定無
知人歟但若通摩摩法師之所為歟可知其
人トテ取出懷紙馱鳥形唱順頌投揚
之處成白路路格南飛行此鳥以落苗之所
馱術者之位一祈上可知トカケ六下部等
守白鳥走行之間落留六條門萬里小
路川原院古師織戸内仍踏入搜拾之
處有僧一人即捕取被向由緒之間道

摩得堀川九府之語施術之由已以白狀雖然
不被行罪科被追遣本國 搗磨畢但永不
可致如此咒咀之由被書誓狀云云
施藥院領九條邊古所ニ明道圖ノ有リ
見人必自リ病之由雅忠朝臣申置之
云云

晴明者乍俗那智千日之行人也每日一
時瀧立テ被打ケリ先生モ無止大峯之

行人云々

花山院在位御時令病頭風給有雨氣之
時ハ殊發動為方リ不知給種々醫療更無
驗云云

爰晴明朝臣申云先生ハ無止行者ニ御座
ケリ於大峯其宿入滅答先生之行德雖生天
子之身先生之髑髏岩介ニ落ハサリテ假カ
雨氣ニ岩ヲトル物ニツメ假之間今坐如此令

痛給也仍於御療治者不可叶御首ヲ取出テ被
置廣所ニ者之令平癒給歟トテシクノ谷底ニト
シテ遣人被見之處申狀無相遠被出首後頭風永平
癒給
龜甲御台ニ春日南室町西角ニ御坐スル社
ヲハフトノトノ明神トカ件社ヲ此台之時ハ奉
念云々

又伊豆國大嶋下人者皆此台ヲスル也堀川

院御時件鳴下人三人上洛召テ被召
之處皆奉仕此事者也云々

武則平助ト云右隨身アリケリ何ヲ父何ヲ
子トハ不分明父子之間也右近馬場騎射口ク
射名トテ子ヲ勅當ニテ晴ニテ政ケルニ逃去事
モナクテ被打ケレ見人イカニ逃ニテカクハ被打
ソト問ケレハ衰老之父若令逃者追十トモ程
ニ若顛倒シテ極テ不便ナリ又ヘケレハ如此心ノ事

カキリ被打ツト申ケレ世人イミシキ孝子也ト
テヨオホ(事外ニ出来ニケリ云々)

御堂早旦ニ人々ニ私ニ法興院馬場ニ^ニ平時
乗競馬給ケルニ小野宮右府乗古車於馬場
未密ス見物平時膝タリケルニ自車纏頭云云
神妙ナル紅打衣ヲ肩ニ懸テアケテ忝タリケ
レ御堂了レハイカニト令驚問給ニ平時カ云方
右将ノ馬場末ニテ給儀也云云宇治殿口カク

坐ケル時花形ト云揚馬ニタテヨリケルヲ兼時ト
イヒケル御隨身奉見テ此御馬腹立儀ニタリ
トクオリサセヲハシニセト申ケレ下サセ給テ他人
ヲ乗テ御覧ケレ御馬卧一口ヒ乗人ヲクヒ十
トシケレ御堂召兼時テ纏頭云々

法性寺殿御時賀茂系使籠ニ武中兼行
兩人遣タリケリ殿下カ(サノ目於紫野御見物
之間此兩人御棧敷之前各ケタミテ通ケルツ

猶坐所被御覽今一度北へ罷渡ト被作ケシ
兩人北へ渡ニケリ兼行者猶文南へ渡ニ三ヶ
度御覽畢武正三エオリケレハイカニト御
尋之度早慢ノ外ヨリ南へ通復又ト申ケレ
ハ猶武正無術者也ト被作ケリ知延院
殿御坐宇治之時武正綾礫御所伎大
略及死門之間侍等叅集訖申之仍仲
待ヲ為御使被召間子細於武正之處申云

武正ハ少童ノ時大殿召出御覽有御感御水田
ノ中三寸許ヲ切捨テ尻首ヲ閉合テ給テハキテ
假シ也云々殿下イミシク申タリトテ賜酒謝遣
侍等訖詔無沙汰云々
相撲節以後二條師之許ニ伊遠相具男伊成
テ叅タリケレハ前ニ召テ酒ト勸之間弘光ト
云相撲又出来タリケレハ同召加テ酒トセテ物
語之間弘光頗酒氣入テ多言ニ成テ申云近

代之相據者勢十ト夕ニ大ニ成假又ハ無左右
寂手ニモ成リ朕ニモ立假也昔ハ勝モ世ヨ負モ
世ヨ取昇進ニテユソ致假(ト云々)爰伊遠云
是ハ伊成カ事ヲヤ也今度朕ニ立假ニタリ
但キト試假(カニト云々)一ト時放光^弘九手ヲ
指出テ手乞ケルヲ伊成ハ搔合テ畏テ居
タリケルヲ父伊遠只被試假(カニト度
々云ケレハ放光カ九手ヲ伊成以右手指ヲ

ミシト取タリケルヲ引扱ムトシケレト正不扱
ケレハ戲ニシトスニ以右手腰刀ノ刀ニ懸ニ
扱ムトスル懸ニシケル時伊遠廿テ放手假(ト云
ケレハ放畢其時放光云加様手合ハカノミソ
假不依此事假也一羌仕テ見假公トテ起
走テ隱所(寄)テ肩脱テ括上テ袖引ナカ
一テ庭ニ出テヒラノト子リテ是(ト假(ト
云ケルヲ伊成父ニ自^目ヲ懸テ居タリケルヲ伊遠

カクホトニ申假ハ甲罷下テ一免仕假ハトイヒテ
伊成モ隠ニテ腰カラミニテ寄合ニテ私光カ
キヲ取テ前へ荒ク引タリケシハウツフニ引
卧テケリ私光ヲキアカリテ是ハ謬也今度
可仕ト云ケルヲ伊遠猶伺父之氣色个トモス
スニサリケルヲ只責寄ニテ試作ト云ケシハ進
寄取私光之手後サニ荒ク寢タリケルニ
ノケサニ顛倒ニテ頭ヲツヨク打テケリ起上

テ烏帽子ノ扱タリケルヲ所テ推入テ師前ニ
膝ヲツキテホロクト落涙ニテ君ノ見参
ハ今日許ニ假ト云テ退ニテヤカテ出家ニテ
ケリ法皇閨食此事寂手服十トニ昇進ニ
スレハ我等タニモ輒不決勝負事也况私勝負
之条奇怪之事也トテ長實卿暫被止出仕
父伊成ヲ試ハヤト思テ或時於陰籠中
取合ケリ板敷ノ鳴シトシヒタシクテ雷ノ

落ルヤウニ顛音ニケシト勝負ハ敢人不知云

佛師建朝之弟子覺助シハ儀絶ニテ家中へモ入サリケリ然而為謂松母定朝他行之際十トニハ密々ニ来ケリ肇朝在近府陵王ノ面可打進之由依被係下至心打出テ愛ニテ藝居ノ前立柱ニ懸テ置タリケルシ父他行之際ニ覺助来タリケルニ面ヲ取トテ

見テ穴心ウ此定ニテ被進タラニカハ淺猿カ
ラニトテ腰刀ヲ拔スクトケツリ直テ如本
懸柱退歸肇朝归来見此面云此白物
来入タリケリ十不孝之者雖他行之間入
居事奇怪事也此陵王面作直テケリ
但力ナク被直ニケリトテ令免勅當云々
延壽聖主召基勢法師金御枕ヲ御懸物
ニテ令決圍碁給ニ数無御勝負或日基勢

奉勝賜御枕退出之間以藏人被召返之
歲申云年来一堂建立宿願假思而涉
目之間早賜此御懸物歸叅之若被打
返ニイラセモソスルトニヤカニ退出自習音
建立一字堂仁和寺北ニ称勤寺ト云堂ハ此
基勢之堂也

同御時令好圍基給ケリ一條扨政藏人頭
之比帶ヲ懸物ニテアツハニケルニ奉負テ御

數多ク成ケレ詠一首和哥

白浪少ヤカ(スト思フニ濱ノニヤカスワモレル

