

# 談海集

一名玉滴隱見

東

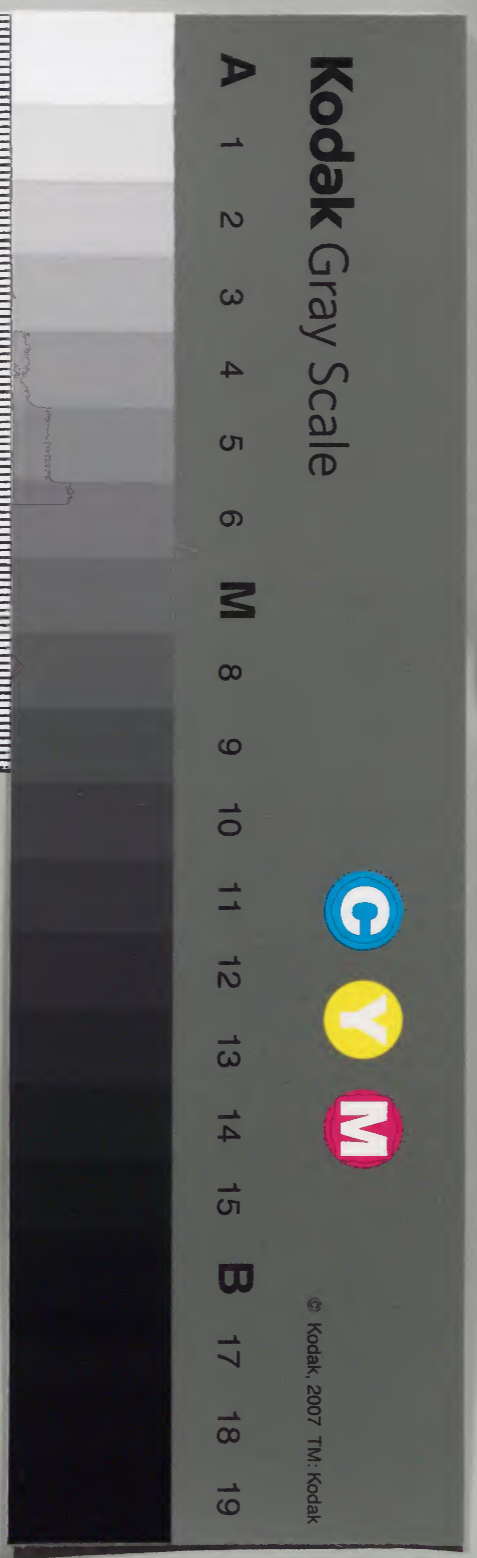
漫錄

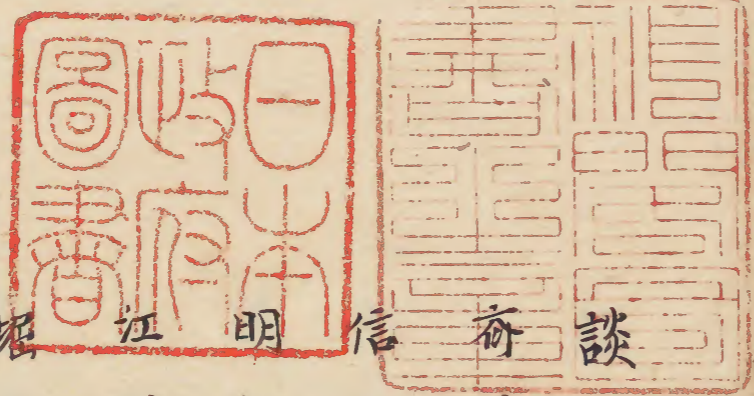
和書門類	
三四三六號	函
一〇九	架
三四	冊

內閣文庫	
三四三六號	和書類
三四	冊
一〇九	函
三四	架

內閣文庫		
番號	和	34376
冊數	34	( 2 )
函號	210	172

六世田





談海集卷之一目錄

藤山城守成立之夏

信長公之明智光秀奉害夏

明智光秀為羽柴秀吉卿被誅夏

列志律嶽合戰夏

堀邊兵太力夏

布施九京進家康公江忠切之夏

吉河頼兵衛武功之夏

井伊江木侯土仇忠言之夏

談海集卷之一

存藤山城守成立之夏

一土收美濃守頼藝ハ是美濃ノ屋敷也右頼  
藝ノ居城ハ北美濃ノ大桑ト云所ナリ其  
家臣ニ長井藤九孫門某ト云者有ナリ亦  
長井ノ臣ニ西村所右衛門ト云僕臣ナリ  
然ルニ京都ニ住居ケル貧賤ノ油賣アリ  
カレカナリ立シ委細ニ尋ルニ則西ノ世  
ノ松波トイフ所ノ古商賣人也彼者美濃

ニ通ヒ土岐殿ノ家中ノ人々ト馴ムツヒ  
親敷罷成ケリモトヨリ此油賣京生立者  
ナレハ自然ト風流ナリ因茲諸侍トノ付  
合モヨクツ子ノ人カラトバツクニナリ  
其下心ハ其身ニ過タル望ミノ有ケル故  
ニ先長井藤九赤門カ臣ノ西村取右赤門  
ニ能々コヒヘツラヒ彼者ノ名字ヲ貫西  
村新助ト改之徘徊セシカ兼而大望ノ通  
リ長井藤九赤門ヲ討テ其領地ヲ奪取テ

剗後ニハ土岐殿ノ直参ニ罷成其後亦長  
井新九郎ト名乗テ虎ノ威ヲカリ上旬ノ  
終ニハ屋敷ヲモニケルク思ヒ頼藝ヲモ  
尾列上追出シケレハ土岐殿モ無是非於  
尾列織田備後守信秀ヲ頼ミ被申ケレハ  
頼母鋪モ被頼テ熱田ノ社院ヲ明テ馳走  
有ケリ此時長井新九郎ハ亦々假名ヲモ  
改テ赤藤山城守政利ト名乗テ時得カホ  
ニホコリケリ其故西村取右赤門カ一類

共コレヲ惡ミ雖一戦スト、吋ハサリケレ  
ハ織田備後守信秀ト相戦ヒケレ、厄タカ  
イニ勝利無之メ和談トナツテ、剽山城守  
カ娘ヲ以テ備後守ノ息男織田上総外信  
長ヲ娶ニ取ケレハ、義濃尾張ハ不及申ニ  
近国迄悉靜謐ニ属シケルト云云、是天文  
十一年十二年ノ比ト也

一、府藤山城守政利入道々三カ行跡ヲ見ル  
ニ、其ノ身ノ奢リ太政大臣清盛ニ超過シ

テ物ノ情モレラス道欲フトウノ仁ナリ  
縦令、虫為女罪族或ハ身裂ニレ、或ハ釜煎  
ニレテ其釜ノ火ヲハ其罪人ノ妻子兄弟  
トトニタカセ、亦桂ヲ科人ニイタカセテ  
ハ、鑓責ヲシラノレカ、眼ヲヨロコハセ、前  
代未聞ノ大々惡人也  
一、府藤亦兵衛督、龜與コレ道三カ長男  
一天正三乙亥ノ十二月三日ニ官位昇進ノ  
衆中ハ、塙九郎右衛門ヲハ原田備中守、築

田石勝門太郎ヲハ戸次<sup>ハツキ</sup>石近太夫木下藤  
吉郎ヲハ羽柴筑前守ト申ケリ右何モ從  
丑位下也

一石ノ木下藤吉郎ヲ羽柴ト改メ玉フ丁ハ  
丹羽若狹守長秀ト柴田修理亮勝家ト此  
兩人ノ武藝ノ達人ニ似ヨトテ彼兩將名  
字ノ上字下字ヲ取合テ羽柴トハ信長公  
ノ名乗カセ玉フト也

一天正十年壬午ノ五月廿九日ニ信長ハ江

列ノ安土ヲ出御有テ京都ノ本能寺ニ着  
御ナリ御息信忠公ハ妙覺寺ニ着セ玉フ  
然ル取ニ明智日向守光秀中国ニ羽柴筑  
前守秀吉毛利家ト挑戦フテ罷アルニ付  
テ其加勢トシテ光秀ヲ被仰付候ニ付居  
城ナリケル丹波ノ龜山ヨリ人救ヲクリ  
出シ六月朔日ノ夜京都ニ至テ信長公ノ  
御本陣ナル本能寺ヲ取圍ミケル程ニ是  
非ナク信長公ハ翌日二日ニ御生害畢春

秋四十九中將信忠公モ御自害壽六八ト也

一明智貞早速武蔵ヲ洛中ニフルヲテ京都ニ所司代ヲ置且亦洛中ノ地子錢ヲ免許シ丑山及大徳寺妙心寺此兩寺工祠堂銀ヲ寄進シケル所ヲ勅使立テ光秀ヲ勞セラル、ト云

一其節羽柴秀吉ハ備中國高松ノ城ヲ取りニヒテ水攻ニシ玉ヲ所ニ毛利家ノ後誥

何トメカ延引ニ付城代ノ清水長九漆門宗治貞秀吉工申入候ハ我衆命ニ代テ切腹スヘシ御同心ニ於テハ此程龜城ノ鬱氣ヲ散スヘシ美酒ヲ相饋ラルヘシト有ケレハ被任望酒肴并上林カ茶ヲ被差添被遣候工ハ則清水貞小船ニ得テ海上ニ出テ速ニ切腹メケルト云

一明智光秀貞信長云ヲ秋ニタル由六月三日ニ備中國高松ノ陣取ヘ往進ニ付秀

吉同六日ニ高松ヲ祭足有テ同八日ニ播  
列姫路ノ居城ニ着玉ヒソコニシテ人馬  
ヲ暫ク休メ玉ヒ十日ニ撰列尼ケ崎工馳  
着テ秀吉髪卜断テ後ニ織田三七郎信孝  
丹羽若狭守長秀池田紀伊守信輝及ヒ息  
ノ勝九郎之助等工使者ヲ以テ被申遣ケ  
ル様ハ信長公ノ御吊ニ先秀ヲ卒ニ攻ツ  
フサニ其為ニ秀吉尼ケ崎迄罷登リ候十  
リ因茲其儀申達ノ由述玉ヘハ三將トモ

ニ不移時刻尼ケ崎工馳来リ玉ヒテ軍評  
定ノ時信輝入道勝入進ヒニス、ニテ今  
度ノ先陣ハ勝入也ト申シ玉ヘハ其席ニ  
高山右近太夫長房カ居タリシカ申ケル  
ハ此度山崎表ニテノ一陣ハ此長房タニ  
ヘシ扱ニ陣ハ中川瀬兵衛清秀三陣ハ則  
池田信輝カタルヘシト申ケレハ秀吉聞  
玉ヒテイカニモクト有テ軍列今日定リ  
ニケリ扱各山崎表ヘト云玉ヒ敵味方立



分テ批敦ヒレカ十三日ニハ先秀敗軍ニ  
玉ヒケレハ筑前守秀吉勝利ヲ得玉ヒテ  
勝時ヒ、キケレハ山崎ノ山彦モ時ノ色  
ヲ合セケリ扱其後ニ秀吉ハ大徳寺ニ於  
テ信長公ノ御法夏執行トメ一七日僧侶  
ヲ集テ御経誦ノ為トテ白精千石ニ青  
銅一万貫添テ被遣之ケリ勅ニ依テ贈官  
了リ則大徳寺ニ御廟所有之ニ付寺領五  
千石被寄附之次ニ白銀千枚進覧之是御

経御執行之料ト聞エ夕リ

天正十壬午六月二日

慈見院殿贈大相国一品泰巖大居士

右信長公ノ御法名也

一天正十一癸未四月ニ越前ノ国主ノ柴田  
修理亮勝家秀吉ノ武威ニ誇ラル、コト  
ヲニクニテ一戦ノ勝負ヲ争ヒ夕ニヒテ  
勝家カ甥也ケル依久間玄蕃ハ盛政ヲ大  
將トメ軍兵一万六千余騎ヲ差副ラレ江

列志津ヶ嵩ノ北嶺ニ指登セテ敵軍ノ待  
請玉フ時ニ玄番以盛政ヨリ柴田三九勝  
門尉勝政工使節ヲ以テ援兵ヲ請玉ヘハ  
則勝政三千余騎ヲ引卒レテ盛政ノ弊ト  
合メ秀吉ノ大兵ニ被向タリ秀吉則相戦  
テ勝利ヲ心ノ俣ニ卫玉ヒテ修理亮勝家  
ヲ始メ門葉ヲ悉ク討玉テ天下ノ政務ヲ  
是時ヨリレテ司トリ玉フト云云  
一右之節秀吉公近習ノ面々ノ内ニ殊ニ戦

功有之人々卫官禄等宛行ヒ玉フ何モ高  
下ナレニ五千石宛給之諸太夫ニ任セラ  
レケリ

- 一番 福嶋市松正則 任九勝門大夫
- 二番 加藤虎之助清正 任主計从
- 三番 加藤孫六郎嘉明 任九馬助
- 四番 平野権平長泰 任遠江守
- 五番 脇坂甚内安治 任中務女補
- 六番 糟谷助右勝門武則 任内膳正

七番 片桐助作直盛 任東市正

右之通也此時福嶋正則ハ其日ノ合戦ノ  
一番首ノ高名ニテ其武勇他ニ勝レタリ  
然ル所ニ筑前守秀吉公ノ方ニテ石河兵  
助亦柴田勝家ノ方ニテ拜卿五郎九流門  
此兩人相討也依之兵助存命無之ニ付テ  
福嶋正則ハ其日ノ一番首ト云レカモニ  
ツ迄取玉ヘハ是寂上ノ高名也サレトモ  
石川兵助右ノ仕合ニ付七本鎧ノ人救一

人不足セリ就夫後世ノ髮ヲ秀吉公思召  
七本鎧ノ其名ヲ残サレ度御内存ニ付福  
嶋正則正御使ヲ以テ被仰遣候様ハ七本  
鎧ト云了ハ未代迄ノ大高名之倭也兵助  
莫討死故一人カケタリカ其方カ一番鎧  
ノ莫ハ七本鎧ニハ按群勝レタリトハイ  
ヘ凡其髮ヲ曲テ不足ニ不存候ハ、其方  
ヲ加ヘテ其教ノ都合ニセニハイカニト  
有ケレハ正則ノ請ニ曰トモ角モ上意次

弟ト有ケレハ其時被加正則七本鑑ノ教  
ヲ夕レ玉フト云此衆中ノ夏ヲ江列志  
津ケ嵩ノ七本鑑トモ亦ハ柳ケ瀬ノ七本  
鑑トモ或余湖ノ海ノ七本鑑トモ或柴田  
合戰ノ七本鑑ト云之也右七人之衆工七  
月朔日ニ御感狀ニ被禿添テ領知ノ御書  
出レ被下之ケリ但知行ノ御書出レモ御  
感狀ト一紙ト見エ夕リ可尋之右感狀ニ  
曰

今度信孝被對某被及鉾楯雖有可亡秀  
吉企依為前將軍信長公ノ御連枝今又  
不<sub>レ</sub>去兩葉可用斧柯事有手裏珠ニ柴田  
修理亮滝川九近將監与被仰合之受艾  
然也依之至濃別大垣城令在滯可攻伏  
岐阜城之處柴田力先勢柳力瀬表工致  
出張之旨告来之間不<sub>レ</sub>移時刻走取千柳  
瀬交勝負之刻竭粉骨合於一番鑑実退  
群雄北国勢令及敗北夏偏有尔之武功

矣則加増領五千石令宛行者也仍感狀

如レ件

天正十一年

七月朔日 秀吉在判

右之通感狀七通七人衆工一通宛被下之  
ト云云

一此柳ヶ瀬御合戦ニ秀吉公被レ得勝利御飯  
陣ノ後ニ秀吉公ハ撰列大坂ニ新城ヲ被  
築テ御居城ト定玉ヒ叙從四位下被レ任<sub>二</sub>叅

議ケルトナニ

一堀辺兵太トイフ浪人明智日向守光秀ノ  
家ヲ望ミ荷俵ヲ負相越テ曰御家ヲ望ミ  
ニ存参夕リ知行千石下サレ候ヘト申ス  
光秀聞玉ヒ料理トト玉リ候其内ニ彼荷  
俵ヲ明サセテ見セラレケレハ長身ノ劔  
鎗ヲイサキヨクトキ夕テ、入置候ト申  
ケレハ心緒面白キ侍也望ニ任セ千石ト  
ラマ召抱エヨトテ則御礼申上ル扱明智

殿ニ罷有候内ニ教度走廻リノ高名アリ  
其後丹波国杣合光秀敗軍ニテ已ニ危カ  
リレカハ侍共五六輩返レ合セ討死ノ時  
彼堀邊一番ニ取テ返レ勝負ヲ争ヒ討死  
仕候也兵太カ首ヲハ畑老休是ヲ捕トテ  
一布施九京進某ハ和列ノ葛下郡ヲ領レテ  
右信長公ニ仕ヘレカ共公ハ明智カ為ニ  
執セラレ玉ヘハ布施モ世上ノ鳴音ヲ窺  
ヒ居タリレ所ニ源家康公ハ其時和泉ノ

堺ノ津上御遊真トシテ御座被成候テ於  
彼地信長公ノ御生害ノ由ヲ被聞召ニ付  
御吊ノ為ニ光秀ヲ討亡レテ有レ時  
公ノ電臣其後御無用之旨達而諫言申上  
候ニ付テ御延引ト云云扱亦堺ノ津ニ暫  
モ御止座ニモ及ハサレハ大和路ニカ、  
ラセラレ東国ニ御取座アラントノ義ノ  
所ニ畿内以ノ外ニ騷動スレハ強御トシ  
テヤクモテ御通ノ処ニ彼布施氏カ領

内ニ至テス十八日御使者ヲ被遣九京進  
ニ此度見届候ヘト有ケレハ布施氏畏奉  
ルノ由安々ト御請ヲ仕早速家臣也ケル  
吉河主馬助并息次太夫ト云ニ人教ヲ差  
添河内ノ山田村迄御迎ヲ出レ夫ヨリ大  
和ノ竹内峠ヨリ吉河父子御先手仕其身  
ノ采地ノ内ナル長尾村ノ明神ノ拜殿ニ  
レテ御酒等ヲ進メ奉リ良有テ御立ノ所  
ニ和列ノ石原源太ト云者教百人出向テ

途中ヲ妨ケ奉ニト相待居タル所ヲ吉河  
父子急ニ馳向ヒテ故テ蹴散レテ  
家康公御供仕勢列ノ高見峠迄参候処ニ  
武田穴山ハ拾町余御跡ヨリ来リ被申候  
也扱吉河父子ニハ高見峠ヨリ御暇被下  
御直ニ有難キ被加御意御長刀拜領ス罷  
飯其趣共テ主人ノ布施ニ申聞候ヘハ別  
テ感悦メケリ尤有テ布施申ケル様ハ思  
ハ石原カ今度家康公上路頭ニ於テノ

狼藉ノ了心外ニ存ル也トテ重テ吉河父  
子ニ軍勢ヲ添テ大倭ニハ思ヘトモ源太  
カ館工押寄テカレヲ討亡セトテ布施重  
代傳リケル雉子ノ胸毛ヲ以テ作りケル  
軍團扇ヲトラセケレハ吉河弓矢トツテ  
ノ面目是也トテ謹テ頂戴レ則源太カ館  
工押寄テ互ニ入乱戦ヒレカ石原源太カ  
首ヲハ碓野善兵衛討トツテ軍ノカチト  
キ上テコソハ立飯リケル

一太閤秀吉公御治世ノ時如何ナル子細有  
テカ布施氏累代ノ家威却ス依之吉河等  
モ流浪セリ然ル処ニ布施ニ子嗣ナクシ  
テ一女計也其娘ヲ隣国ノ東池玄番以ニ  
嫁サレメテ後一子出生セリ其子ノ名ヲ  
ハ後ニ東池随庵ト云レ也此随庵御當家  
歳有院様御代ノ暇彼布施カ末流ノ者共  
ト一同ニ御老中迄了ノ子細共テ訥訟申  
上候へハ御當家工対ニ奉リ忠勤申上候



及共シ水野監物忠善剗底御聞及候ニ付  
テ公俊へ御取成被下候ノ所ニ彼隨庵不  
幸ニメ於江府病死仕候ニ付テ右ノ訶訟  
無益仕候莫

一彼ノ吉河主馬助并其子ノ治太夫丁令縁  
流古郷ナレハ和列ノ側ニ蟄居レテ居タ  
リレカ慶長十九年ノ比家康公ト秀頼公  
トノ御弓矢ニ成タル由ヲ兼之彼吉河父  
子根来ニ百人余引連テ撰列大坂ノ城中

工篋リ則大野主馬頭治房カ手ニ附時主  
馬助ヲ改テ吉河頼兵衛ト名乗レ此御陣  
之時大野カ持口ハ天王寺表也此所工ノ  
寄手ハ亦藤堂和泉守高虎ニテソ有ケル  
其側ニ亦淺野但馬守長晟陣取玉ヒケリ  
此兩將ハ関東方ニテノ大將分也ケリ因  
茲城中ニテモ取々ニ評定メ曰何トカメ  
彼兩將ヲハ殺シテニヤト計畧工夫ノ所  
ニ大野治房カ曰愚案ヲ廻ラズニ渠等ヲ

七ス謀ニハ秀頼公ヨリノ謀書ヲ認テ高  
虎カ陣ニ遣シナハ必定家康ノ高見有ヘ  
レ然ラハ兩將ヲ追討疑有ニト申セハ  
各心ト同レケリ扱尤ラハ其使ニハ誰  
ヲ遣シテニヤト試ル所ニ彼吉河瀬兵添  
ヲ撰出シ則其謀書ヲ持セテ出シ家康ニ  
ノ御本陣ノ辺ヲ忍ヒ々ニ窺ヒレニ  
ノ如ク番所ノ者共心之彼吉河ヲ捕テ尋  
問ケレハ是ハ藤堂和泉守高虎ノ陣屋ヘ

使ニ参タル者也ト申タレハサレハコソ  
始ヨリ不審モノソト思ヒレ也弥其要夏  
ノ子細ヲ尋トヘト云レカハ其使ニ向テ  
委細是ヲ尋レ所ニ吉河カ云ク今度御陣  
所ノ大將分ニテ被居タル高虎夏ハ太閤  
秀吉公ノ御恩ヲ重々蒙ケル者ナレハ外  
ニハ城ヲ攻ル振ヲ見セ内證ニテハ淺野  
長晟トハタヲ合セ不怠城中へ羨肴珍酒  
等ヲ饋之内通ノ忠義ヲ尽レ申サレ候也

ト申ケリ此夏上聽ニ達シ其晩和泉守ヲ  
召テ曰其方夏家康ニ忠ヲ尽スコトヲハ  
レヨ士迄モ皆是ヲ知レリトテ彼秀頼ヨ  
リ高虎ニ玉ハリレ一通ヲ御十ケ出レ被  
成和泉守ニ被下之台命ニ云ク則使ニ来  
タル吉河ヲハ高虎ニ被下候之間拾ノ指  
ヲ斬テ額ニハ焼金ヲ以テ秀頼ト云印ヲ  
押付テ大野主馬以カ持口エ追ハナツヘ  
レト上意ニ依テ其茂ニ随ヒケルト云云

扱翌年ニ元和元年ト改元ノ時大坂落城  
以後彼吉河頼兵洩夏熊野ノ山中ニ隠レ  
居テ世鎮ケレハ福嶋丸洩門大夫正則方  
へ食禄七百石ニテ被呼出ト云云カク有  
テ彼家臣ノ内ニテ正則へ諫言メ云ク渠  
等ニ右ノ通ノ御合力ヲ被下候了ハ童子  
ニハ妨ル了也指モナキ者ナレハイカニ  
トレテ太刀ノ柄ヲハニキラニヤト交ヘ  
ケレハ吉河是ヲカヘリ聞テ時ヲ窺ヒ彼

家臣ヲ日中ニ討テスニシテノカニト仕リ  
シヲ太夫正則ヨリ追手ヲ遣シ玉フテ討  
玉フト云云

一慶長三年八月十八日太閤秀吉公薨御其  
後秀頼公ノ御守ハ加賀大納言利家卿也  
亦天下ノ御政務ハ江戸内府家康公トソ  
聞エケル

一秀吉公薨御以後色々騒動メ京伏見石往  
丸往ト物サハカシク有之付家康公ヲ討

奉ルヘキト諸大名衆野心ヲ揆タニヒ慶  
長四年正月十六日ニ諸大名衆ヨリ安国  
寺ト徳山五兵衛ヲ使ニメ家康公ヘ手切  
ノ爰ヲ申達ラレシ也其砌公ハ河氣ノ御  
屋敷ニ御座成サレ折節御番代リノ砌ニ  
テ本多中務女捕ハ関東ニ休足ス柳原式  
部少輔ハ未登ラスレテ井伊兵部女捕討  
在伏見仕御毎野ノ砌故京極宰相高次ヨ  
リ大津ノ城工御移リ候ヘト申来リ候ヘ

共御許容十クメ東寺へ御籠り可被成力  
亦ハ金札ノ宮工御上リ有テ野合戦ニ可  
被成カト御相談區々ノ所ニ大谷形部女  
捕手新庄駿河守御味方申候ニヨリ真田  
宗房守昌幸其嫡子伊豆守二男九条門佐  
石河紀伊守同備前守同掃部助脇坂中書  
父子九毛三郎兵衛平塚因幡守伊藤武藏  
守服部土佐守野村肥後守等右之面々御  
味方ニ罷成候ニ付敵方ニテモ評定共極

ラサル内ニ日教延引不然者并伊兵部女  
神老臣ノ木候土佐申様ハ今ノ世中ヲ何  
トカ思召レ候ヤト申候へハ兵部申サレ  
候様ハ小勢ニテ所戦ハ成ニシ討死スル  
ヨリ外ハナシト了レハ其時土佐申候ハ  
下々モ其段ヲハ存シ寡所ニテ候へ死  
スル中ニ治ヲ求ルニ大將ノ大夏ノ御座  
候也就夫私ノ存知奉リ候ハ向嶋上御移  
リ可然奉存候是ハ古太閤ノ御遊山所ニ

テ御用心ヨキ御屋秋ニテ候間了レ上御  
移リ遊サレ公ニ候殊更彼所ニハ諸大名  
ノ用木数多御座候ヘハ其材木共ヲ柵ニ  
ナリ一方口ニテ持固メ其上向嶋ハ四方  
大河ニテ能御要害ナレハ是工内府様若  
君様并御簾中様正ニ御移候ハ、中々諸  
大名ヨセ来申候了ハ存知モ寄スト申上  
候ヘハ兵部聞届ラレ夫ハサモ有ヘケレ  
正兵糧ノ支ハ如何セニト有ケレハ土佐

了サ笑テ其分別ナクメ弓矢ノ御異見可  
被申上ヤ十日以前ヨリ宇治ノ竹庵ニ申  
付河内ヨリ登リ候米ヲ調サセ昼夜共ニ  
ソレヲ舂セ白米ニ致サセ過半船ニテ運  
送可申候次ニ味噌塩野菜薪等ノ支ハ旋  
ノ与惣右漆門ニ申付置候是モ此方ヨリ  
一丸右次第ニ向嶋上差越申答ニ云合置  
候ト申候ヘハ兵部横手ヲ去テ則其由ヲ  
御前ニ於テ委細ニ被申上ケレハ内府様

一々被聞召御棧嫌非大形扱夫ハ其方カ  
思ヒ寄ニテハ有ニシ尤様ノ爰ヲハ何者  
カ工夫シタルソト御尋候ヘハ私召仕ノ  
木候土仇カ申候ト被申上ケレハ上意ニ  
曰尤様ニテ有ルヘシ其木候カ丁ハ隠十  
キ覺ノ者也今ニ始サル丁ト仰出サレ早  
速其夜ニ向嶋上御移リ被成柵ヲフリ一  
方口ニメ兵部御門ヲ固メケレハ諸軍衆  
丈夫ニ困ツ、御籠リ被成候故治部女捕

夏手延ニ仕候トテ後悔致シ申候夏  
一治部女捕夏色々様々ニ風説ヲ申候テ諸  
大名ノ心ヲ動シ候付福嶋丸赤門太夫池  
田三丸赤門大津宰相加藤主計以生駒雅  
樂助藤堂仇渡守堀尾帶刀中村式部太捕  
以下右ノ諸大名悉ク家康ニ工馳加ルニ  
付石田三成モ降参仕故上方筋無異ニ成  
候夏  
右治部女捕カ申ニ付科ナキ内府ニ工各

不足ヲ申カケ面目ナク候ノ間是非其返  
報ニ三成ヲ步殺レ申ヘキト相談ノ爰ヲ  
治部女工仇竹爰宣ヨリ知セ申サレ候故  
彼男小月毛ト云名馬ニ抄棄テ大雨レノ  
ヲ乱スカゴトク降ケルニ只一騎大坂ヲ  
出テ伏見工馳入家康公ヲ頼奉ルノ由申  
上候ニ付御不便ヲ被加御カコヒ被成候  
跡ヨリ諸將追馳玉ヒ内府公ノ御屋敷ヲ  
取巻治部女ヲ御出レ被下候ヘト被申候

ヘ共昔ヲ頼テ参候者ヲ吉々諸共ニ切腹  
ニ及候トテモ出ス爰罷成間敷由御誓言  
故是非ナク各退散ト云云扱伏見ノ御城  
西ノ丸ノツ、キニ治部女捕曲輪トテ右  
之ソレヨリ三成カ居所ヘ御送り届ケ被  
成候ト云云其后猶諸大名憤リ玉ヒ兔角  
治部女捕ヲ討ヘキトテ仇和山迄結城亭  
相秀康卿ヲ被差添御送被成候ノ所ニ三  
成勢田迄御同道申カレコヨリ秀康卿工



御断申上返レ奉リレト也然共相公ヨリ  
御念ヲ入ラレ芝田丸近ヲ仇和山迄見届  
ノ為ニ被遣候ヘハ三成帰城メ今度ノ御  
厚恩一生ハ扱置未未永々忘奉ル間敷ト  
ノ起請文ヲ書テ内府公ニ進上申扱丸近  
ヘハ貞宗ノ服指ヲ引出物ニ出レ御礼ノ  
由宣様ニ頼入ト申候テ返レタルト云  
一其後加賀大納言利家卿ノ病氣重リ候ニ  
付秀頼公ノ御夏頼ニ置ヘキ為ニ大坂ヨ

リ伏見工参上内府公ニ御対面諸夏被仰  
談夏旱而後公ニハ伏見ノ城工御移可然  
トノ由被申合利家卿ハ大坂工被扱候ニ  
付内府公ニ伏見ノ御本丸江御移リ被成  
候夏右ノ御返礼亭ニ内府公ニ大納言殿  
工御見廻可被成ト被仰出候ニ付井伊兵  
部次補申上候ハ祇今御用心半ノ節如何  
ニ奉存候旨達テ申上候ヘ尺御兼引ナク  
メ大坂工御下向ニ付利家卿叮嚀ニ御馳

走有テ扱明朝御茶ヲ上テ可申旨ノ処ニ  
御内意被申上候方有テ御延引也扱早々  
大坂ヲ御立被成森口迄ハ御馬ニ召レソ  
コヨリ亦御船ニテ前後御氣遣有テ御登  
ノ処ニ仇田天神ノ下海辺ノ松原ノ中ニ  
足狂ナトノ様ニ相見エ申ニ付御不審被  
遊御船ヲ被留候所ニ伏見ヨリ井伊兵部  
女捕力千余人討ニテ御迎ニ参ルニソ有  
ケル其先手ハ横地修理木俣土仇也物及

ニハ服丑右赤門菅沼雪仙斎鉄炮三百挺  
ニ火繩ヲ挟ミ参候力御舟ヲ見付候テ其  
俣兵部馬ヨリ飛下リ御船ノ近ヘニ近  
寄狸々緋ノ羽織ヲ刷ヒ鋒伏レケレハ御  
機嫌不斜御船ヨリアカラセラレテ弥ハ  
鹿毛ト云レ名譽ノ早馬ニ召テ伏見上  
馬場ニ御飯城也扱兵部女捕ハテ鉄炮ハ  
大坂ノ方上立双テ晚景ニ及迄様子ヲ見  
合候ヘ尺大坂方物靜ニ候ニ付御跡ヨリ

レツクト飯被申候也今度兵部女捕ノ仕  
取共ヲ上方大名衆被聞及内府么ニハ能  
御家老ヲ御持被成タルトテ天下ノ取汝  
汰ニ成テ皆人感之ケルト也

一石田治部女捕三成夏一夕ニ天下ノ望ニ  
有之付京都ニ於テ毎双ノ細工人也ケル  
庄助ト云者ヲ依和山工呼下レ殿守ノ下  
ニ隠シ置不断黄金ノ似セ并小判一分等  
ヲイカ程モ致サセ置候テ関ヶ原前ニ諸

浪人并地侍共工當座ノ心付トレテ右ノ  
似セ金トモヲソレクニ取クレ申候ト也是  
人ヲナツケニ為亦ハ其身小身ニテ度々  
方々ノ御陣普請繁クメ勝手不自由ニ付  
件ノ如レト也

