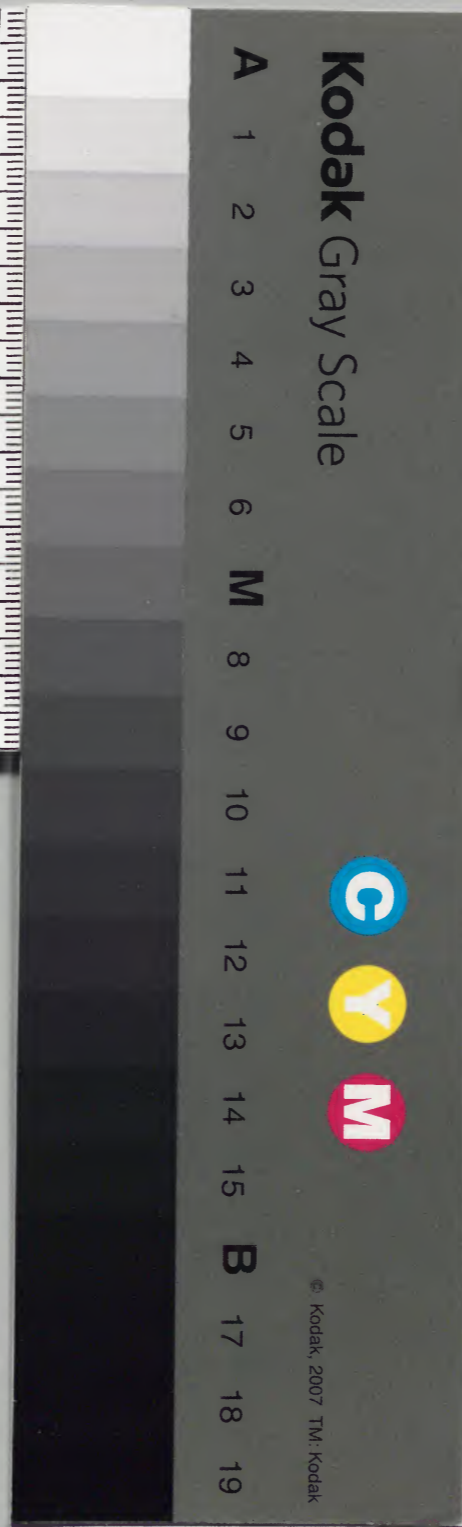


日本書紀卷第八

		二〇	和書門
一	一	三	
五	二	九	
冊	架	函	號

庫文閣内			
三	二〇	和	
七	三	書	
函	五	九	
一	冊	號	類

内閣文庫	
番號	和 20239
冊數	15 (8)
函號	270 33



日本書紀卷第十六

小泊瀨稚鷯鷯天皇

武烈天皇

小泊瀨稚鷯鷯天皇億計天皇太子也母曰春

日大娘皇右億計天皇七年立為皇太子長好

刑理法令分明日晏坐朝幽枉必達斷獄得情

又頻造諸惡不脩一善凡諸酷刑無不親覽國

内居人咸皆震怖十一年八月億計天皇崩大

臣平群真鳥臣專擅國政欲王日本陽為太子

管了即自居觸事驕慢都無臣節於是太子思
欲聘物部鹿鹿火大連女影媛遣媒人向影媛
宅期會影媛曾好真鳥大臣男鮪鮪此云恐違
太子所期報曰妾望奉待海柘榴市巷由是太
子欲往期處遣近侍舍人就平群大臣宅奉太
子命求索官馬大臣戲言陽進曰官馬爲誰飼
養隨命而已久之不進太子懷恨忍不發顏果
之所期立歌場衆歌場此云執影媛袖躑躅從

容俄而鮪臣來排太子與影媛間立由是太子
放影媛袖移迴向前立直當鮪歌曰之哀世能
儻嗚理嗚彌黎磨阿蘇寐俱屢思寐我皴多泥
你都都摩陀凶理弥喻一本以之哀鮪答歌曰
飲泐能古能耶陞耶智羅智枳瑜屢世登耶泐
古太子歌曰飲哀陀掇嗚多梨播枳多掇凶農
智儒登慕須衛婆陀志凶謀阿波夢登茹於謀
賦鮪臣答歌曰飲哀枳泐能耶陞能矩泐智枳

寄寄梅騰謀讎嗚阿摩之耳弥寄寄農俱弥柯
枳太子歌曰於弥能姑能耶賦能之魔柯枳始
陀騰余泚那爲我與釐擾魔耶黎夢之魔柯枳
一本以耶賦能之魔柯枳易耶陞寄羅寄枳太子贈影媛歌曰舉騰
我泚你枳謂屢箇皚比謎拖摩讎羅磨姁我哀
屢拖摩能姁波寐之羅陀魔鮪臣爲影媛答歌
曰於哀枳泚能泚於寐能之都波柁夢須寐陀
梨陀黎耶始比登謀阿避於謀婆讎俱你太子

甫知鮪會得影媛悉覺父子無敬之狀赫然大
怒此夜速向大伴金村連宅會兵計策大伴連
將數千兵傲之於路戮鮪臣於乃樂山一本云鮪宿影媛舍即是時影媛逐行戮處見是戮已驚惶失
所悲淚盈目遂作歌曰伊須能箇泚賦屢嗚須
擬底舉慕摩矩羅拖箇播志須擬暮能娑幡你
於哀野該須擬播屢比能箇須我嗚須擬逗摩
御暮屢嗚佐哀嗚須擬拖摩該你播伊比佐倍

母理柁摩暮比你泚逗佐倍母理儼岐魯哀逢
喻俱謀柯寻比謎阿婆例於是影媛收埋既畢
臨欲還家悲鯁而言苦哉今日失我愛夫即便
灑涕愴矣纏心歌曰媿嗚你與志乃樂能婆娑
摩你斯斯貳暮能泚逗矩陛御暮黎泚儼曾曾
矩思寐能和俱吾嗚阿婆理逗那偉能古冬十
一月戊寅朔戊午大伴金村連謂太子曰真鳥
賊可擊請討之太子曰天下將亂非希世之雄

不能濟也能安之者其在連乎即與定謀於
大伴大連卒兵自將圍大臣宅縱火燔之所搗
雲靡真鳥大臣恨事不濟知身難免計窮望絕
廣指鹽詛遂被殺戮及其子弟詛時唯忘角鹿
海鹽不以爲詛由是角鹿之鹽爲天皇所食餘
海之鹽爲天皇所忌十二月大伴金村連平定
賊訖反政太子請上尊號曰今億計天皇子唯
有陛下億兆攸歸會無與二又賴皇天翼戴淨

日本書紀卷之六

日本書紀卷之六

除凶黨莫略雄斷以盛天威天祿日本必有主
主日本者非陛下而誰伏願陛下仰荅靈祇弘
宣景命光宅日本誕受銀卿於是太子命有司
設壇場於泊瀨列城陟天皇位遂定都焉是日
以大伴金村連為大連
元年春三月丁丑朔戊寅立春日娘子為皇后
未詳娘是年也太歲已外
二年秋九月剗孕婦之腹而觀其胎

三年冬十月解人指甲使掘暑顏十一月詔大
伴室屋大連發信濃國男丁作城像於水泚邑
仍曰城上也是月百濟意多即卒葬於高田立
上
四年夏四月按人頭髮使昇樹巔斫倒樹本落
死昇者為快是歲百濟末多王無道暴虐百姓
國人遂除而立嶋王是為武寧王
暴虐百姓國人共除武寧立諱斯麻王是濕支
王子之子則未多王異母兄也混支向倭時至

筑紫嶋生斯麻王自嶋還送不至於京產於嶋故因名島今各羅海中有主嶋王所產嶋故百濟人號為主嶋今案嶋王是蓋鹵王之子也未多王是混支王之子也此曰異母兄未詳也五年夏六月使人伏入塘櫛流出於外持三刃矛刺殺為快

六年秋九月乙巳朔詔曰傳國之機立子為貴朕無繼嗣何以傳名且依天皇舊例置小泊瀨舍人使為代號萬歲難忘者也冬十月百濟國遣麻那君進調天皇以為百濟歷年不脩貢職

留而不放

七年春二月使人暴樹以弓射墜而咲其四月百濟王遣斯我君進調別表曰前進調使麻那者非百濟國主之骨族也故謹遣斯我奉事於朝遂有子曰法師君是倭君之祖也

八年春三月使女裸形坐平板上牽馬就前遊牝觀女不淨沾濕者殺不濕者沒為官婢以此為樂及是時穿池起苑以盛禽獸而好田獵走

狗試馬出入不時不避大風甚雨衣濕而忘百
姓之寒食美而忘天下之飢大進侏儒倡優為
爛熳之樂設奇偉之戲縱靡靡之聲日夜常與
宮人沈湎于酒以錦繡為席衣以綾紈者眾冬
十二月壬辰朔己亥天皇崩于列城宮

日本書紀卷第十六

終

日本書紀卷第十七

男大迹天皇

繼體天皇

男大迹天皇

更名彦太尊

譽田天皇

五世孫彦主人

王子也

母曰振媛

振媛活目

天皇

七世孫也

皇父聞振媛

顏容妹妙甚

有嫩色

自近江國

高

鳴郡三尾之

別業遣使躬于

三國坂中井

此中云那

納以為妃

遂產天皇

天皇幼年

父王薨

振媛迺

歎曰妾今遠離

桑梓安能得

膝着余歸寧

高向

日本書紀卷第十六

六

高向者越コト前國邑名ノ奉養ホウヤウ天皇テウ天皇テウ壯大愛士禮賢シツタイ意イ詔シツ

如也カ天皇年五十七歲八年冬十二月己亥ニ小

泊瀬天皇崩元無男女可絕カ繼嗣ツギ壬子大伴金

村大連議曰方今絕無繼嗣天下何所繫心自

古迄今禍由斯起今足仲彥天皇五世孫倭彥

王在丹波國桑田郡請試設兵仗夾衛乘輿就

而奉迎立為人主大臣大連等一皆隨為奉迎

如計於是倭彥王遙望迎兵懼然失色仍遁山

器不知所詣

元年春正月辛酉朔甲子大伴大連金村大連

更籌議曰男大迹王性慈仁孝順可承天緒莫

慙勸進紹隆帝業物部麁鹿火大連許勢男

人大臣等僉曰妙簡枝孫賢者唯男大迹王也

丙寅遣臣連等持節以備法駕奉迎三國夾衛

兵仗肅整容儀警蹕前駢奄然而至於是男大

迹天皇晏然自若踞坐胡床齋列陪臣既如帝

坐持節使等由是敬憚傾心委命莫盡忠誠然
 天皇意裏尚疑久而不就適知河內馬飼首荒
 籠密奉遣使具述大臣大連等所以奉迎本意
 留二日三夜遂發乃喟然而歎曰懿哉馬飼首
 汝若無遣使來告始取出於天下世云勿論貴
 賤但重其心蓋荒籠之謂乎及至踐祚厚加荒
 籠龍待甲申天皇行至樟葉宮二月辛卯朔甲
 午大伴金村大連乃跪上天子鏡劍璽符再拜

男大迹天皇謝曰子民治國重事也寡人不才
 不足以稱願請迎慮擇賢者寡人不敢當大伴
 大連伏地固請男大迹天皇西向讓者三南向
 讓者再大伴大連等皆曰臣伏計之太王有其
 天下二兄者廣國辨武金曰尊與戊辰詔曰朕
 聞士有當年而不耕者則天下或受其飢矣女
 有當年而不績者天下或受其寒矣故帝王躬
 耕而勸農業右妃親蚕而勉桑序况厥百寮暨

于萬族廢棄農績而至殷富者乎有司普告天

下令識朕懷癸酉納八妃此納八妃雖有先後而

天位占擇良日初拜元妃尾張連草香女曰日

子媛色部生二子皆有天下其一曰勾大兄皇

子是為廣國排武金曰尊其二曰檜隈高田皇

子是為武小廣國排盾尊次妃三尾角折君妹

曰稚子媛生大郎皇子與出雲皇女次坂田大

跨王女曰廣媛生三女長曰神前皇女仲曰茨

田皇女少曰馬來田皇女次息長真手王女曰

麻績娘子生荳角皇女此云是侍伊勢大

神祠次茨田連小望女或曰曰關媛生三女長

曰茨田大娘皇女仲曰白坂活曰姬皇女少曰

北野稚郎皇女更名長次三尾君堅楨女曰倭

媛生二男二女其一曰大娘子皇女其二曰梳

子皇子是三國公之先也其三曰耳皇子子民

治國最宜稱臣等為宗廟社稷計不敢忽幸籍

衆願乞垂聽納男大迹（名）天皇曰大臣大連將相（一）諸臣咸推寡人寡人敢不（二）乃受璽符是日即（三）天皇位以大伴金村大連為大連許勢男人大臣為大臣物部麿鹿火大連為大連並如故是（三）以大臣大連等各依職位焉庚子大伴大連奏請曰臣聞前王之宰世也非維城之固無以鎮其乾坤非掖庭之親無以繼其跌萼是故白髮天皇無嗣遣臣祖父大連室屋每州安置三種（ナカカミ）

白髮部

言三種者一白髮部舍人二白髮部鞆負以留後世

之名嗟夫可不愴歎請立手白香皇女納為皇

右遣神祇伯等敬祭神祇求天皇息允答民望

天皇曰可矣三月庚申朔詔曰神祇不可乏主

宇宙不可無君天生黎庶樹以元首使司助養

令全性命大連憂朕無息披誠款以國家世世

盡忠豈唯朕日歎宜脩禮儀奉迎手白香皇女

甲子立皇后手白香皇女脩教于内遂生一男

是為天國排開廣庭尊開此云波羅爾是嫡子而多年
於二兄治後其四曰赤姬皇女次和珥臣河內
女曰蕙媛生一男二女其一曰雅綾姬皇女其
二曰圓娘皇女其三曰厚皇子次根王女曰廣
媛生二男長曰菟皇子是酒人公之先也少曰
中皇子是坂由公之先也是年也大歲丁亥
二年冬十月辛亥朔癸丑葬小泊瀨稚鷯鷄天
皇于傍立盤杯立陵十二月南海中耽羅人初

通百濟國

三年春二月遣使于百濟百濟本記云久羅麻致文亦從日本來未詳
括出在任日本縣邑百濟百姓浮逃絕貫三
四世者並遷百濟附貫也ヨツキ九モウ
五年冬十月遷都山背箇城カキキキ
六年其四月辛酉朔丙寅遣穗積臣押山使於
百濟仍賜筑紫國馬四十四ヨソナラ冬十二月百濟遣
使貢調別表請任那國上叻喇下叻喇婁陀牟

婁四縣哆唎國守穗積臣押山奏曰此四縣近
連百濟遠隔日本且暮易通鷄犬難別今賜百
濟合為同國固存之策無以過此然縱賜合國
後世猶危况為異場幾年能守大伴大連金村
具得是言同謨而奏迺以物部大連鹿鹿火死
宣勅使物部大連方欲發向難波館宣勅於百
濟客其妻固要曰夫佳吉神初以海表金銀之
國高麗百濟新羅任那等授記胎中譽由天皇

故大石氣長足姬尊與大臣武内宿祢每國初
置官家為海表之蕃屏其來尚矣抑有由焉縱
割賜他違本區域綿世之刺詎離於口大連報
曰教示合理恐背天勅其妻切諫云稱疾莫宣
大連依諫由是改使而宣勅付賜物并制旨依
表賜任那四縣大兄皇子前有緣事不聞賜國
晚知宣勅驚悔欲改令曰自胎中之帝置官家
之國輕隨蕃乞轉示賜乎乃遣曰鷹吉士改宣

百濟客使者答啓父天皇圖計便宜勅賜既畢
子皇子豈違帝勅妄改而令必是虛也縱是實
者持杖大頭打孰與持杖小頭打痛乎遂罷於
是或有流言曰大伴大連與哆唎國守穗積臣
押山受百濟之賂矣

七年夏六月百濟遣姐彌文貴將軍泐利即爾
將軍副穗積臣押山百濟本記云委非貢五經博
士段揚爾別奏云伴跋國略奪臣國已改之地

伏請天恩判還本屬秋八月癸未朔戊申百濟

太子淳陀薨九月勾大兄皇子親聘春日皇女

於是月夜清談不覺天曉斐然之藻忽形於言

乃口唱曰野絕磨俱你都磨磨祁舒泥底播屢

比能舒須我能俱你你俱婆施謎鳴阿唎等枳

枳底與慮志謎鳴阿唎等枳枳底恭紀佐俱避

能伊陀喆鳴飲斯毗羅枳倭例以梨魔志阿都

圖唎都磨怒唎絕底魔俱囉圖唎都磨怒唎絕

底伊慕我堤馬倭例你魔柯施每倭我堤馬磨

伊慕你魔柯絕每磨左乘逗囉多多企阿藏播

梨矢自矩矢屋于魔伊徐矢度你你播都等喇

柯絕且播儼俱儼梨奴都等喇枳蟻矢播等余武

婆施稽矩謨伊麻娜以幡殍底阿開你啓梨倭

蟻慕妃和唱曰昔母喇矩能鞞都細能寄婆度

那峨例俱屢馱開能以矩美娜開余囊開漠等

等陞馬磨昔等你都俱喇須衛陞馬磨府曳你

都俱喇府企儼須美母盧我紆陪你能朋梨陀

致倭我彌細磨都奴婆播符以斯例能伊開能

美儼矢馱府紆鳴謨紆陪你堤堤那體矩野須

美矢倭我於明枳美能於魔細屢婆佐羅能

美於寐能武須弥陀例馱例夜矢比等母紆陪

你泥堤那體矩冬十一月辛亥朔乙卯於朝庭

引列百濟姐弥文貴將軍斯羅汝得至安羅辛

巴奚及賁巴委佐伴跋既殿奚及竹汝至等奉

夷

恩勅以已汝帶沙賜百濟國是月伴跋國遣戢集
 支獻珍寶乞已汝之地而終不賜國十二月辛岐
 己朔戊子詔曰朕承天緒獲保宗廟兢兢業業國家
 間者天下安靜海內清平屢致豐年頻使饒國富
 懿哉摩呂古示朕心於八方盛哉勾木兄光吾オモヒ
 風於萬國日本邕邕名擅天下秋津赫赫譽重オモヒ
 王畿所寶惟賢為善取樂聖化憑茲遠扇玄功オモヒ
 藉此長懸定汝之力宜處春官助朕施仁翼五オモヒ

捕闕春二月甲寅朕下詔百濟國遣父貴オモヒ
 六年春正月太子妃春日皇女晨朝晏出有異オモヒ
 於常太子意疑入殿而見妃卧床涕泣惋痛不オモヒ
 能自勝太子恠問曰今且涕泣有何恨乎妃曰オモヒ
 非餘事也唯妾所悲者飛天之鳥為愛養兒樹オモヒ
 巔作巢其愛深矣伏地之虫為護衛子土中作オモヒ
 窟其護厚焉乃至於人豈得無慮無嗣之恨方オモヒ
 鍾太子妾名隨絕於是太子感痛而奏天皇詔オモヒ

曰朕子麻呂古汝妃之詞深稱於理安得空爾
無吝慰乎宜賜匝布屯倉表妃名於萬代三月
備築城於子吞帶沙而連滿奚置烽候邸閣
以備日本復築城於爾列比麻須比而組麻且
奚推封聚士卒兵器以逼新羅駟略子女剽掠
村邑凶勢所加罕有遺類夫暴虐奢侈惱害侵
凌誅殺尤多不可詳載

九年春二月甲戌朔丁丑百濟使者父貴將軍

等請罷仍勅副物部連名關遣罷歸之百濟本記云物部至

連是月到于沙都嶋傳聞伴跋人懷恨銜毒特

強縱虜故物部連率舟師五百直詣帶沙江文

貴將軍自新羅去夏四月物部連於帶沙江停

住六日伴跋興師往伐逼脫衣裳劫掠所資盡

燒帷幕物部連等怖畏逃遁僅存身命泊汶慕

羅汶慕羅
鳴名也

十年夏五月百濟遣前部木昴不麻甲背迎勞

物部連等於己汶而引導入國群臣各出衣裳
斧鐵帛布助加國物積置朝廷慰問愍懃賞祿
優節秋九月百濟遣利即次將軍副物部連
來謝賜已汶之地別貢五經博士漢高安茂請
代博士段陽爾依請代戊寅百濟遣灼莫古將
軍日本斯那奴阿比多副高麗使安定等來朝
結好
十二年春三月丙辰朔甲子遷都弟國

十七年夏五月百濟國王武寧薨
十八年春正月百濟太子明即位
二十年秋九月丁酉朔己酉遷都磐余王穗
云七年也

二十一年夏六月壬辰朔甲午近江毛野臣率
衆六萬欲往任那爲復興建新羅所破南加羅
得胡
喙已吞合任那於是筑紫國造磐井陰謀叛逆
猶豫經年恐事難成恒伺間隙新羅知是密行

貨賂于磐井所而勸防邊毛野臣軍於是磐井
掩據火豐二國勿使修賊外邀海路誘致高麗
百濟新羅任那等國年貢賦船內遞遣任那毛
野臣軍亂語揚言曰今為使者昔為吾伴摩肩
觸肘共器同食安得卒爾為使俾余自伏你前
遂戰而不受驕而自矜是以毛野臣乃見防邊
中途淹滯天皇詔大伴大連金村物部大連鹿
鹿火許勢大臣男人等曰筑紫磐井反掩有西

我之地今誰可將者大伴大連等僉曰正直仁
勇通於兵事今無出於鹿鹿火右天皇曰可秋
八月辛卯朔詔曰咨大連惟茲磐井弗率汝祖
征物部鹿鹿火大連再拜言嗟夫磐井西我之
奸猾負川阻而不庭憑山峻而稱亂敗德反道
侮慢自賢在昔道臣爰及室屋助帝而罰拯民
塗炭彼此一時唯天所贊臣恒所重能不恭伐
詔曰良將之軍也施恩推惠怨已治人攻如河

日本紀十七 十一

決戰如風發重詔曰大將民之司命社稷存亡
於是乎在勗哉恭行天罰天皇親操斧鉞授大
連曰長門以東朕制之筑紫以西汝制之專行
賞罰勿煩頻奏

二十二年冬十月甲寅朔甲子大將軍物部
大連鹿火親與賊師磐井交戰於筑紫御井
郡旗鼓相望埃塵相接決機兩陣之間不避萬
死之地遂斬磐井果定壇場十一月筑紫君葛

子恐坐父誅獻糟屋屯倉求贖死罪

二十三年春三月百濟王謂下哆唎國守穗積

押山臣曰夫朝貢使者恒避嶋曲謂海曲也俗云

美依每苦風波因茲濕所資全壞無色請以加

羅多沙津為臣朝貢津路是以押山臣為請聞

奏是月遣物部伊勢連以根吉士老等以津賜

百濟王於是加羅王謂勅使云此津從置官家

以來為臣朝貢津涉安得輒改賜隣國違元所

封限地勅使父根等因斯難以面賜却還大嶋
別遣錄史果賜扶余由是加羅結儻新羅生恐
日本加羅王娶新羅王女遂有兒息新羅初送
女時并遣百人爲女從受而散置諸縣令著新
羅衣冠阿利斯等嗅其變服遣使徵還新羅大
羞離欲還女曰前萊汝聘吾便許婚今旣若斯
請還王女加羅已富利知伽未詳報云配合夫婦
安得更離亦有息兒棄之何往遂於所經拔刀

伽古跋布那宇羅三城亦拔北境五城是月遣
近江毛野臣使于安羅勸新羅更遣南加羅
喙已吞百濟遣將軍君尹貴麻那甲皆麻鹵等
往赴安羅式聽詔勅新羅恐破蕃國官家不遣
大人而遣夫智奈麻禮奚奈麻禮等往赴安羅
式聽詔勅於是安羅新起高堂引昇勅使國主
隨後昇階國內大人賴昇堂者一二百濟使將
軍君等在於堂下九數月再三謨謀乎堂上將

軍君等恨在庭焉夏四月壬午朔戊子任那王
已能未多于岐來朝言已能未多者啓大伴大
連金村曰夫海表諸蕃自胎中天皇置内官家
不棄本王封其地良有以也今新羅違元所賜
封限數越境以來侵請奏天皇救助臣國大伴
大連依乞奏聞是月遣使送已能未多于岐并
詔在任那近江毛野臣推問所奏和解相疑於
是毛野臣次于熊川那本云改于任召集新羅

百濟二國之王新羅王佐利遲遣久遲布禮
云久禮爾師知百濟遣恩率彌騰利赴集毛野
臣所而二王不自來參毛野臣大怒責問二國
使云以小事大天之道也一本云大木端者以
續之何故二國之王不躬來集受天皇勅輕
遣使乎今縱汝王自來聞勅吾不肯勅必追逐
退久遲布禮恩率彌騰利心懷怖畏各歸召王
由是新羅改遣其上臣伊叱夫禮智于岐新羅

臣ハ為上臣ニ一本ニ云ク率衆三千來請聽勅毛野臣
伊叱夫禮知奈未モ遙見兵仗圍繞衆數千人自熊川入任那已叱
巴利城伊叱夫禮智于岐次于多多羅原不敢
歸待三月頗請聞勅終不肯宣伊叱夫禮智所
將士卒等於聚落乞食相過毛野臣ハ入河内
馬飼首御待御待入隱他門待乞者過捲手遙
擊乞者見云謹待三月停聞勅肯尚不肯宣惱
聽勅使乃知欺誑誅戮上臣矣乃以所見具述

上臣上臣抄掠四村ハ四村ハ一本ニ云ク多多羅須那
羅知多費智盡將人物入其本國或曰多多羅
為四村也ハ等四村之所掠者毛野臣之過也秋九月臣勢
男人大臣薨

二十四年春二月丁未朔詔曰自磐余彦之帝
水間城之王皆賴博物之臣明哲之佐故道臣
陳謨而神日本以盛大彥申略而膽瓊殖用隆
及乎繼體之君欲立中興之功者曷嘗不賴賢

哲之謨謀乎爰降小泊瀨天皇之王天下幸美
 前聖隆乎日久俗漸蔽而不寤政浸衰而不改
 但湏其人各以類進有大略者不問其所短有
 高才者不非其所失故獲奉宗廟不危社稷由
 是觀之豈非明佐朕承帝業於今二十四年天
 下清泰內外無虞土脉膏腴穀稼有實竊恐元
 元由斯生俗藉此成驕故令人舉廉節宣揚大
 道流通鴻化能官之事自古為難爰暨朕身豈
 九十六

不慎歟秋九月任那使奏云毛野臣遂於父斯
 牟羅起造舍宅淹留二歲一本云三歲者願聽
 政焉爰以日本人與任那人頻以兒息諍訟難
 決元無能判毛野臣樂置誓湯曰實者不爛虛
 者必爛是以投湯爛死者眾又殺吉備韓子那
 多利斯布利大日本所生為韓子也恒惱人民終無
 和解於是天皇聞其行狀遣入徵入而不肯來
 領以河内母樹馬飼首御狩奉詣於京而奏曰

臣未成勅旨還入京卿勞往虛歸慚惡安措伏
願陛下待成國命入朝謝罪奉使之後更自謨
曰其調吉士亦是皇華之使若先吾取歸依實
奏聞吾之罪過必應重矣乃遣調吉士率衆守
伊斯枳牟羅城於是阿利斯等知其細碎爲事
不務所期頻勸歸朝尚不聽還由是悉知行迹
心生醜背乃遣父禮斯已母使于新羅請兵奴
須父利使于百濟請兵毛野臣聞百濟兵來迎

討背評背評地各亦傷死者半百濟則捉奴須
父利枳械枳鎮而共新羅圍城責駟阿利斯等
曰可出毛野臣毛野臣嬰城自固勢不可擒於
是二國圖度便地淹留弦晦築城而還號曰久
禮牟羅城還時觸路拔騰利枳牟羅布那牟羅
牟羅枳牟羅阿夫羅父知波多枳五城冬十月
調吉士至自任那奏言毛野臣爲人傲很不閑
治體竟無和解擾亂加羅又僞儻任意而思不

防患故遣目頼子徵召目頼子未詳也是歲毛野臣被
召到于對馬逢疾而死送葬尋河而入近江其
妻歌曰比羅智平形也馱喻輔曳輔枳能朋苗吹上也樓阿苻美
能野遣那能倭俱吾伊輔曳府枳能朋苗吹上也樓目頼
子初到任那時在彼御家苻賜歌曰柯羅韓國也屢余
嗚以柯你輔居苻所梅豆羅古枳馱樓武智左
屢樓昔來以祇能和馱壹岐渡也喇嗚梅豆羅古枳馱樓
二十五年春二月天皇病甚丁未天皇崩于磐

余王穗官時年八十二冬十二月丙申朔庚子
葬于藍野陵或本云天皇二十八年歲次甲寅
崩而此云三十五年歲次辛亥崩
者取百濟本記為文其文云大歲辛亥三月師
進至于安羅營氣城是月高麗獲其王安又
聞日本天皇及太子皇子俱崩葬由此而言辛
亥之歲當二十五年矣後勘校者知之也

丑朔丁未男大迹天皇立大兄為天皇即日男
 大迹天皇崩是月以大伴大連物部麁鹿火大
 連為大連並如故金日天皇與大迹天皇
 元年春正月遷都于大倭國勾金橋因為宮號
 三月癸未朔戊子有司為天皇納采億計天皇
 女春日山田皇女為皇后更名山田別立三妃
 立許勢男人大臣女紗手媛赤見皇女弟香香有
 媛物部木蓮子木蓮子此大連女宅媛夏四月

癸丑朔丙膳卿膳臣大麻呂奉勅遣使求珠伊
 甚伊甚國造等詣京遲晚踰時不進膳臣大麻
 呂大怒收縛國造等推問所由國造稚子直等
 恐懼逃匿後宮內寢春日皇后不知直入驚駭
 而顛慚愧無已稚子直等兼坐闌入罪當科重
 謹專為皇右獻伊甚也倉請贖闌入之罪因定
 伊甚也倉今分為郡屬上總國五月百濟遣下
 部脩德嫡德孫上部都德已勿已婁等來貢常

調別上表秋七月辛巳朔詔曰皇后雖體同天子而内外之名殊隔亦可以充屯倉之地式樹株庭後代遺迹迺差勅使簡擇良田勅使奉勅宣於大河内直味張更名曰今汝宜奉進膏腴雌雉田味張忽然恠惜欺誑勅使曰此田者天旱難澆水潦易浸費功極多收獲甚少勅使依言服命無隱冬十月庚戌朔甲子天皇勅大伴大連金村曰朕納四妻至今無嗣萬歲之後朕

名絕矣大伴伯父今作何計每念於茲憂慮何已大伴大連金村奏曰亦臣所憂也夫我國家之王天下者不論有嗣無嗣要須因物為名請為皇右次妃建立屯倉之地使留後代令顯前迹詔曰可矣宜早安置大伴大連金村奏稱宜以小墾田屯倉與每國田部給貺紗手媛以櫻井屯倉一本云加與每國田部給賜香香有媛以難波屯倉與每郡鑿丁給貺宅媛以示於

後式觀乎昔詔曰依奏施行閏十二月巳卯朔
 壬午行幸於三嶋大伴大連金村御共奉任從焉天皇使
 大伴大連問良由於縣主飯粒縣主飯粒慶悅
 無限謹敬盡誠仍奉獻上御野下御野上桑原
 下桑原并竹村之地元合肆拾町大伴大連奉
 勅宣曰瘴土之下莫匪王封普天之上莫匪王
 域故元天皇建顯號垂鴻名廣大配乎乾坤光
 華象乎日月長駕遠撫橫逸乎都外三島年アツクシクシノシノニ
ニカキカニ松瑩鏡區域

充塞乎無垠上冠九垓旁八表制禮以告成功
 作樂以彰治定福應允致祥慶符合於往歲矣
 今汝味張瘴土幽微百姓忽爾奉惜王地輕背
 使乎宜旨味張自今以後勿頑郡司於是縣主
 飯粒喜懼交懷迺以其子鳥樹獻大連為僮豎
 焉於是大河內直味張恐畏永悔伏地汙流啓
 大連曰愚蒙百姓罪當萬死伏願每郡以鑿丁
 春時五百丁秋時五百丁奉獻天皇子孫不絕

藉此初生永為監戒別以狹井田六町賂大伴
大連蓋三嶋竹村也倉者以河內縣部曲為田
部之元於是乎起是月廬城部連枳苜喻女幡
媛偷取物部大連尾輿瓊瑤獻春日皇后事至
發覺枳苜喻以女幡媛獻采女丁是春日部并采女也
獻安藝國過戶廬城部也倉以贖女罪物部大
連尾輿恐事由已不得自安乃獻十市部伊勢
國來狹狹登伊來狹狹登伊二邑名也贊土師部筑紫國

膽狹山部也武藏國造笠原直使主與同族小
杵相爭國造皆名也小杵經年難受也小杵性阻
有逆心高無順密就求援於上毛野君小鯨而
謀殺使主使主覺之走出詣京言狀朝廷臨斷
以使主為國造而誅小杵國造使主棟意交懷
不能默己謹為國家奉置橫渟橘花多水倉撰
四處屯倉是年也太歲甲寅
二年春正月戊申朔壬子詔日間者連年登穀

接境無虞ミヘテ元オホムタカラ元オホムタカラ蒼生樂於稼穡オホムタカラ業業黔首免於
飢饉ニウシヒノリ仁風暢乎宇宙ヨロヒ美聲塞乎乾坤ウチホカ內外清通スミトハリ
國家殷富ニキヒ朕甚欣焉ニサシヨヨラ可大酺五日オホキニサシメテ爲天下之歡ヨロヒ
夏四月丁丑朔置勾舍人部ニク勾鞞部ニク五月丙午
朔甲寅置筑紫總波屯倉錄屯倉豐國騰碕屯
倉桑原屯倉肝等屯倉取音大按屯倉我鹿屯
倉我鹿此云阿柯火國春日部屯倉播磨國越部屯倉
牛鹿屯倉倫後國後城屯倉多祿屯倉來履屯

倉葉稚屯倉河音屯倉姁娜國騰殖屯倉騰年
部屯倉阿波國春日部屯倉紀國經滿屯倉此經
云俯河邊屯倉丹波國蘇斯岐屯倉皆取近江
國葦浦屯倉尾張國間敷屯倉入鹿屯倉上毛
野國綠野屯倉駿河國稚贄屯倉秋八月乙亥
朔詔置國國犬養部九月甲辰朔丙午詔櫻井
田部連縣犬養連難波吉士等ツヤハラシム主掌屯倉之稅大カ
丙辰別勅大連云宜放牛於難波大隅嶋與媛男

嶋松原奠^{子カク}垂^{ナラ}名於後冬十二月癸酉朔巳丑天皇崩于^{一カ}勾金橋宮時年七十是月葬天皇于河内舊市高屋立陵以^テ皇后春日山田皇女及天皇妹神前皇女合葬于是陵

武小廣國押盾天皇 宣化天皇

武小廣國押盾天皇男大迹天皇第二子也勾

大兄廣國押武金日天皇之同母弟也二年十

二月勾大兄廣國押武金日天皇崩無嗣群臣

奏上^テ劍鏡於武小廣國押盾尊使即天皇之位

焉是天皇為人器宇清通神襟朗邁不以才地

矜^テ人爲王君字所服

元年春正月遷都于檜隈廬入野因爲宮號也

二月壬申朔以大伴金村大連爲大連物部麿

鹿火大連爲大連並如故又以^テ菟我稻目宿禰

爲大臣阿倍火麻呂臣爲大夫三月壬寅朔有

司請立皇后已酉詔曰立前正妃億計天皇女
 橘仲皇女為皇后是生一男三女長曰石姬皇
 女次曰小石姬皇女次曰倉稚綾姬皇女次曰
 上殖葉皇子亦名椀子是丹比公偉那公九二
 姓之先也前庶妃大河內稚子媛生一男是曰
 火焰皇子是推田君之先也夏五月辛丑朔詔
 曰食者天下之本也黃金萬貫不可療飢白玉
 千箱何能救冷夫筑紫國者遐邇之所朝屆去

來之所關門是以海表之國依海水以來履望
 天雲而奉貢自胎中之帝泊于朕身收藏穀稼
 蓄積儲糧造設凶年厚饗良客安國之方更無
 過此故朕遣阿蘇仍君也加運河內國茨田
 郡屯倉之穀蘇我大臣稻日宿祢宜遣尾張連
 運尾張國屯倉之穀物部大連麿鹿火宜遣新
 家連運新家屯倉之穀阿倍臣宜遣伊賀臣運
 伊賀國屯倉之穀脩造官家那津之口又其筑

紫肥豐三國屯倉散在縣隔運輸阻遠儻如須モレモナ
 要難以備テ寧亦宜課諸郡分移聚建那津之口ニ
 以備非常永為民命早下郡縣令知朕心秋七私記
 月物部倉鹿火大連薨是年也大歲丙辰
 二年冬十月壬辰朔天皇以新羅寇於任那詔
 大伴金村大連遣其子磐與狹手彦以助任那
 是時磐留筑紫執其國政以備三韓狹手彦往
 鎮任那加救百濟

四年春二月乙酉朔甲午天皇崩于檜隈廬入
 野宮時年七十三冬十一月庚戌朔丙寅葬天
 皇于大倭國身狹桃花鳥坂上陵以皇后橘皇
 女及其孺子合葬于是陵皇后崩年傳記無載
孺子者蓋妹成人而
 薨善是カ
 歟善是カ

日本書紀卷第十八

終

