

詩傳

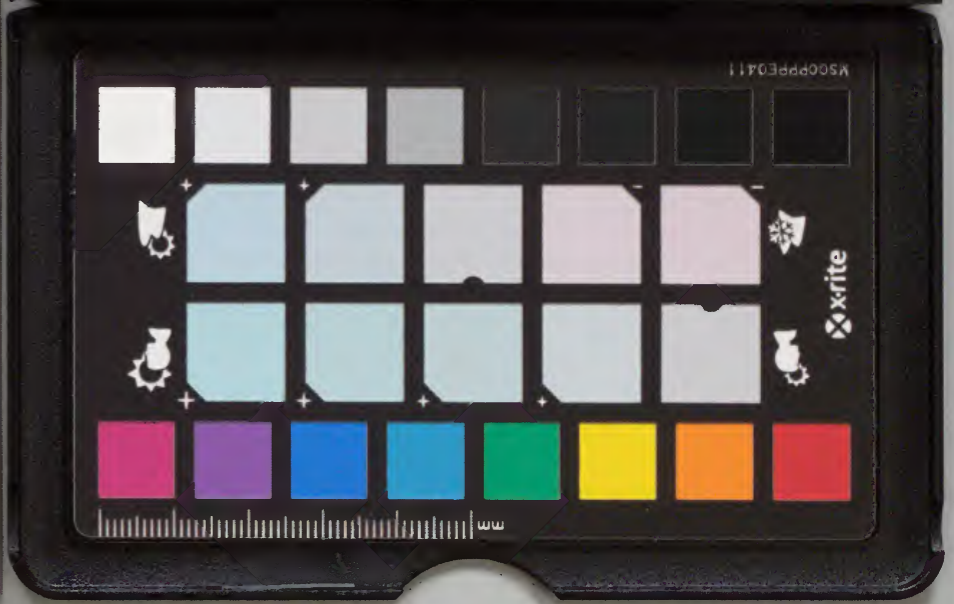
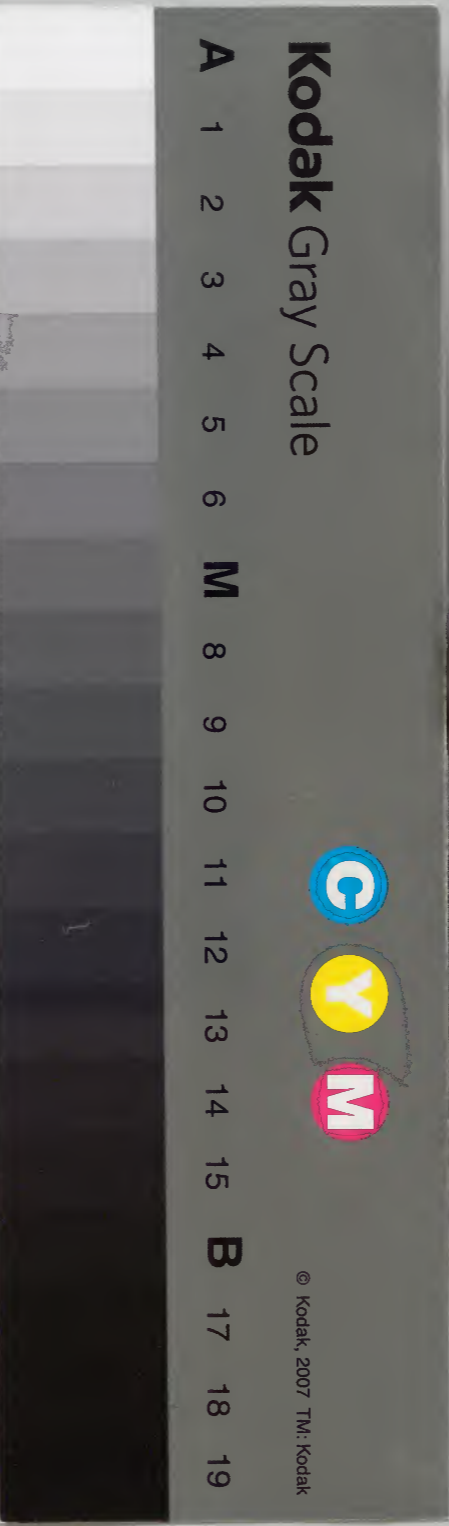
21
12

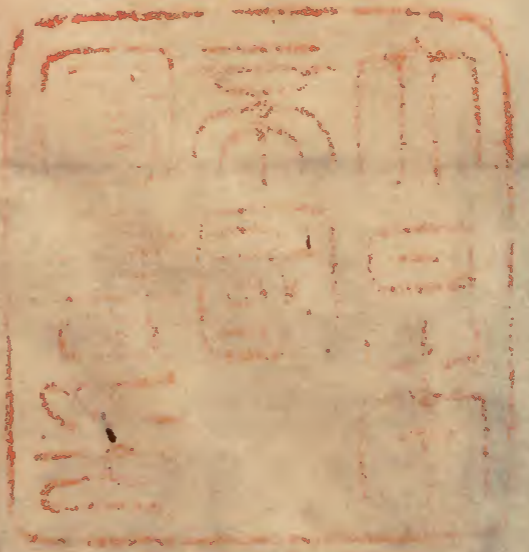
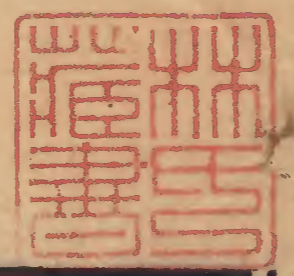
東 京 圖 書 館			
漢 書 門	經 書 類	別	函
三	二	共	三
册	號	架	號

漢 書 門			
三	二	一	五
册	架	函	號

內 閣 文 庫			
三	二	一	五
函	册	架	號

內 閣 文 庫	
番 號	漢 5913
册 數	21 (7)
函 號	275 241





詩經卷之四

淺草文庫

小雅二

雅者正也。正樂之歌也。其篇本有大小之殊。而先儒說又各有正變之別。以今考之。正小雅燕饗之樂也。正大雅會朝之樂。受釐陳戒之辭也。故或歡欣和說。以盡羣下之情。或恭敬齊莊。以發先王之德。辭氣不同。音節亦異。多周公制作時所定也。及其變也。則事未必同。而各以其聲附之。其次序時世。則有不可考者矣。

鹿鳴之什二之一

雅頌無諸國別。故以十篇為一卷。而謂之什。猶軍法以十人為什也。

呦呦

音幽。鹿鳴。叶音芒。

食野之苹。

叶音旁。

我有嘉賓。

鼓瑟吹笙。

叶師莊反。

吹笙鼓簧。

音黃。

承筐是將。人之

好去聲

我示我周行。

叶音杭。○與也。呦呦聲之

如筋我主人也。賓所燕之客。或本國之臣。或諸侯之使也。瑟笙燕禮所用之樂也。簧笙中之簧也。承奉也。筐所以盛幣帛者也。將行也。奉筐而行幣帛。飲則以酬賓送酒。食則以侑賓。勸飽也。周行大道也。古者於旅也。語故欲於此聞其言也。○此燕饗賓客之詩也。蓋君臣之分。以嚴為主。朝廷之禮。以敬為主。然一於嚴敬。則情或不通。而無以盡其忠告之益。故先王因其飲食聚會。而制為燕饗之禮。以通上下之情。而其樂歌。又以鹿鳴起興。而言其禮意之厚如此。庶乎人之好我。而示我以大道也。記曰。私惠不歸德。君子不自留焉。蓋其所望於羣臣嘉賓者。唯在於示我以大道。則必不以私惠為德。而自留矣。嗚呼。此其所以和樂而

不淫也與。○呦呦鹿鳴。食野之蒿。我有嘉賓。

德音孔昭。

叶側豪反

視民不佻。

他雕反。叶音洮。

君子是則。

是傲。

叶胡高反

我有旨酒。嘉賓式燕以敖。

音翺。○與也。蒿

藪也。即青蒿也。孔甚。昭明也。視與示同。佻。偷薄也。敖。游也。○言嘉賓之德音甚明。足以示民使不偷薄。而君子所當則傲。則亦不待言語之間。而其所以示我者深矣。○呦

呦鹿鳴。食野之芩。

音琴

我有嘉賓。鼓瑟鼓琴。鼓

瑟鼓琴。和樂

音洛

且湛。

音耽。叶持林反

我有旨酒。以燕

樂嘉賓之心。

與也。芩。草名。莖如釵股。葉如竹。蔓生。湛。樂之久也。燕。安也。○言

安樂其心。則非止養其體。娛其外而已。蓋所以致其殷勤之厚。而欲其教示之無已也。

鹿鳴三章章八句

按序以此為燕羣臣嘉賓之詩。而燕禮亦

鹽不遑將父。

與也。翩翩飛貌。雖夫不也。今鶉鳩也。凡鳥之短尾者皆雛屬。將

養也。○翩翩者雛。猶或飛或下而集於所安之處。今使人乃勞苦於外而不遑養其父。此君人者所以不能自安而深以為憂也。范氏曰。忠臣孝子之行役未嘗不念其親。君之使臣。豈待其勞苦而自傷哉。亦憂其憂如已而已矣。此聖人所以感人心也。○翩翩

者雛。載飛載止。集于苞杞。

起音

王事靡盬。不遑

將母。

叶滿彼反。○與也。杞。枸櫞也。

○駕彼四駱。載驟駸駸。

豈不懷歸。是用作歌。將母來諗。

音審叶深。○賦也。駸

侵。驟貌。諗。告也。以其不獲養父母之情而來告於君也。非使人作是歌也。設言其情以勞之耳。獨言將母者。因上章之文也。

四牡五章章五句

按序言此詩所勞使臣之來甚協詩意

故春秋傳亦云。而外傳以為章使臣之勤。所謂使臣。雖叔孫之自稱。亦正合其本事也。但儀禮又以為上下通用之樂。疑亦本為勞使臣而作。其後乃移以他耳。

皇皇者華。

叶芳無反

于彼原隰。駉駉

音莘

征夫。每懷

靡及。

典也。皇皇猶煌煌也。華草木之華也。高平曰原。下濕曰隰。駉駉衆多疾行之貌。

征夫。使臣與其屬也。懷思也。○此遣使臣之詩也。君之使臣。固欲其宣上德而達下情。而臣之受命。亦惟恐其無以副君之意也。故先王之遣使臣也。美其行道之勤。而述其心之所懷。曰。彼煌煌之華。則于彼原隰矣。此駉駉然之征夫。則其所懷思。常若有所不及矣。蓋

亦因以為戒，然其辭之婉而不迫如此，詩之忠厚亦可見矣。○我馬維駒。

六轡如濡，載馳載驅。周爰咨諏。賦也，如濡，鮮澤也。周，徧爰。

於也。咨，諏訪問也。○使臣自以每懷靡及，故廣詢博訪，以補其不及而盡其職也。程子曰：

咨訪使臣之大務。○我馬維騏。音其。六轡如絲。叶新。載

馳載驅。周爰咨謀。叶莫悲反。○賦也，如絲，調

韻耳。下。○我馬維駉。六轡沃。烏毒反。若載馳載

驅。周爰咨度。入聲。○賦也，沃若，猶如濡也。度，猶謀也。

○我馬維駒。音因。六轡既均。載馳載驅。周爰咨詢。賦也，陰

詢，猶度也。

日駒均調也。

皇皇者華五章章四句

按序以此詩為君遣使臣春秋

內外傳皆云君教使臣其說已見前篇儀禮亦見鹿鳴疑亦本為遣使臣而作

其後乃移以他用也然叔孫穆子所謂君教使臣曰每懷靡及諏謀度詢必咨

於周敢不拜教可謂得詩之意矣范氏曰王者遣使於四方教之以咨諏善道

將以廣聰明也夫臣欲助其君之德必求賢以自助故臣能從善則可以善君

矣臣能聽諫則可以諫君矣未有不自治而能正君者也

常棣之華鄂

五各反

不韡韡

音偉

凡今之人莫如

兄弟

待禮反。○與也。常棣，棣也。子如櫻桃，可食。鄂，鄂然外見之貌。不猶，豈不也。韡韡，

光明貌。○此燕兄弟之樂歌，故言常棣之華，則其鄂然而外見者，豈不韡韡乎。凡今之人

則豈有如兄弟者乎。○死喪之威。兄弟孔懷。叶胡威反原隰

哀薄侯反矣。兄弟求矣。賦也。威、畏、懷、思、哀、聚也。言死喪之禍，他人所

畏惡，惟兄弟為相恤耳。至於積尸哀聚於原野之間，亦惟兄弟為相求也。此詩蓋周公既

誅管蔡而作，故此章以下，專以死喪急難闕闕之事為言，其志切其情哀，乃處兄弟之變

如孟子所謂其兄關弓而射之，則已垂涕泣而道之者，序以為閔管蔡之失道者得之，而

又以為文武之詩則誤矣。大抵舊說詩之時世，皆不足信，舉此自相矛盾者，以見其一端

後不能悉辯也。○脊音積令音零在原。兄弟急難。叶泥每

有良朋。況也未歎。音離叶他涓反。○與也。脊令，雖渠水鳥也。况，發語辭。或曰當作悅。○脊令飛則鳴，行則搖，有急難之意，故以起興，而言當此之時，雖有良朋不

過為之長歎息而已，力或不能相及也。東萊

呂氏曰：疎其所親而親其所疎，此失其本心者也。故此詩反覆言朋友之不如兄弟，蓋示

之以親疎之分，使之反循其本也。本心既得，則由親及疎，秩然有序，兄弟之親既篤，朋友

之義亦敦矣。初非薄於朋友也。苟雜施而不

孫，雖曰厚於朋友，如無源之水，朝滿夕除，胡

可保哉。或曰：人之在難，朋友亦可以坐視與

曰：每有良朋，況也未歎，則非不憂憫，但視兄弟急難，為有差等耳。詩人之辭，容有抑揚，然

常棟周公作也。聖人之言，小大高下皆宜，而前後左右不相悖。○兄弟閱許

反于牆。外禦其務。音侮每有良朋。烝之承反也。無

戎。叶而主反。○賦也。闕闕，狠也。禦，禁也。烝，發語聲。戎，助也。○言兄弟設有不幸，闕闕於內，然有外侮，則同心禦之矣。雖有良朋，豈能有所助乎。富辰曰：兄弟雖有小忿，不廢懿親。

○喪亂既平。既安且寧。雖有兄弟。不如友生。

叶桑經反。○賦也。上章言患難之時。兄弟相救。非朋友可比。此章遂言安寧之後。乃有視兄弟不如友生者。悖理之甚也。○儻。賓亂。爾籩豆飲酒之飶。

於慮反。兄弟既具。和樂且孺。賦也。儻。陳。飶。饜。具。俱也。孺。小兒。

之。慕父母也。○言陳籩豆以醉飽。而兄弟有不具焉。則無與共享其樂矣。○妻子

好合。如鼓瑟琴。兄弟既翕。和樂且湛。音曉。

叶持林反。○賦也。翕。合也。○言妻子好合。如鼓瑟之和。而兄弟有不合焉。則無以久其樂矣。○宜爾室家。叶古胡反。樂爾妻孥。是究是圖。

亶其然乎。賦也。孥。子。究。窮。圖。謀。亶。信也。○宜爾室家者。兄弟具而後樂且孺也。

樂爾妻孥者。兄弟翕而後樂且湛也。兄弟於人。其重如此。試以是究而圖之。豈不信其然乎。東萊呂氏曰。告人以兄弟之當親。未有不以為然者也。苟非是。究是圖。實從事於此。則亦未有誠知其然者也。不誠知其然。則所知者。特其名而已矣。凡學蓋莫不然。

常棣八章章四句。此詩首章畧言至親莫如兄弟之意。次章

乃以意外不測之事言之。以明兄弟之情。其切如此。三章但言急難。則淺於死喪矣。至於四章。則又以其情義之甚薄。而猶有所不能已者言之。其序若曰。不待死喪。然後相收。但有急難。便當相助。言又不幸而至於或有小忿。猶必共禦外侮。其所以言之者。雖若益輕以約。而所以著夫兄弟之義者。益深且切矣。至於五章。遂言安寧之後。乃謂兄弟不如友生。則是至親反為路人。而人道或幾

乎息矣故下兩章乃復極言兄弟之恩
異形同氣死生苦樂無適而不相須之
意卒章又申告之使反復窮極而驗其
信然可謂委曲漸次說盡人情矣讀者
宜深
味之

伐木丁丁音爭鳥鳴嚶嚶音鶯出自幽谷遷于喬

木嚶其鳴矣求其友聲相去聲彼鳥矣猶求友

聲矧伊人矣不求友生音桑神之聽之終和

且平音桑與也丁丁伐木聲嚶嚶鳥聲之和也幽

深遷升喬高相視矧況也○此燕朋友

故舊之樂歌故以伐木之丁丁與鳥鳴之嚶
嚶而言鳥之求友遂以鳥之求友喻人之不
可無友也人能篤朋友之好○伐木許許音虎
則神之聽之終和且平矣

不來微我弗顧音居於音烏粲酒去聲埽去聲蘇吼反

陳饋八簋音巳既有肥牡以速諸舅寧適不

來微我有咎音巳與也許許衆人共力之聲淮南

勸力之歌也醜酒者或以筐或以草滂之而

去其糟也禮所謂縮酌用茅是也奠美貌矧

未成羊也速召也諸父朋友之同姓而尊者

也微無顧念也於歎辭粲鮮明貌八簋器之

盛也諸舅朋友之異姓而尊者也先諸父而

後諸舅者親疎之殺也咎過也○言具酒食
而樂朋友如此寧使彼適有故而不來而無
使我恩意之不至也孔子曰所求乎朋友先
施之未能也此
可謂能先施矣○伐木于阪音孚醜酒有衍

籩豆有踐上聲兄弟無遠民之失德乾餼音候以

愆叶起有酒湑上聲我無酒酤音古我坎坎鼓我

蹲蹲音存舞我迨音待我暇叶後矣飲此湑矣興也

衍多也踐陳列貌兄弟朋友之同儕者無遠皆在也先諸舅而後兄弟者尊卑之等也乾餼食之薄者也愆過也湑亦醜也酤買也坎坎擊鼓聲蹲蹲舞貌迨及也○言人之所以至於失朋友之義者非必有大故或但以乾餼之薄不以分人而至於有愆耳故我於朋友不計有無但反開暇則飲酒以相樂也

伐木三章章十二句劉氏曰此詩每章首輒云伐木凡三

云伐木故知當為三章舊作六章誤矣今從其說正之

天保定爾亦孔之固俾爾單音丹厚何福不除

去聲俾爾多益以莫不庶賦也保安也爾指君也固堅單盡也除除

舊而生新也庶衆也○人君以鹿鳴以下五詩燕其臣臣受賜者歌此詩以答其君言天之安定我君使之獲福如此也

○天保定爾俾爾戩音翦穀罄

無不宜受天百祿降爾遐福維日不足賦也閩人

氏曰戩與翦同盡也穀善也盡善云者猶其曰單厚多益也罄盡遐遠也爾有以受天之祿矣而又降爾以福言天人之際交相與也書所謂昭受上帝天其中命用休語意正如

此○天保定爾以莫不興如山如阜如岡如

陵如川之方至以莫不增賦也興盛也高平曰陸大陸曰阜大

阜曰陵皆高大之意川之方

○吉蠲音娟為饗

至言其盛長之未可量也

○吉蠲音娟為饗

君

曰卜爾萬壽無疆

賦也吉言詎日擇士之善蠲言齊戒條濯之潔饗酒

食也享獻也宗廟之祭春曰祠夏曰禴秋曰嘗冬曰烝公先公也謂后稷以下至公叔祖類也先王大王以下也君通謂先公先王也

卜猶期也此尸傳神意以報主人之辭文王時周未有曰先王者此

必武王以後所作也

○神之弔

音的矣音怡

爾多福

叶筆力反

民之質矣日用飲食羣黎百姓

徧為爾德

賦也罔至也神之至矣猶言祖考來格也詒遺實實也言其質實無

偽口用飲食而已羣衆也黎黑也猶秦言黔首也百姓庶民也為爾德者言則而象之猶

助爾而為德也

○如月之恒如日之升如南山之壽

不騫

音牽

不崩如松柏之茂無不爾或承

賦也恒也

升出也月上弦而就盈日始出而就明騫虧也承繼也言舊葉將落而新葉已生相繼而

長茂也

天保六章章六句

采芣采芣芣亦作

叶則故反

止日歸日歸歲亦莫

音暮

止靡室靡家

叶古乎反

玁狁

音允

之故不遑啓

居玁狁之故

典也薇菜名作生出地也莫晚靡無也玁狁北狄也遑暇啓跪

也○此遣戍役之詩以其出戍之時采芣以食而念歸期之遠也故為其自言而以采芣

起典曰采薇采薇則薇亦作止矣曰歸曰歸則歲亦莫止矣然凡此所以使我舍其室家而不暇啓居者非上之人故爲是以苦我也直以猥狃侵陵之故有所不得已而然耳蓋敘其勤苦悲傷之情而又風以義也程子曰毒民不由其上則人懷敵愾之心矣又曰古者戍役兩暮而還今年春莫行明年夏代者至復留備秋至過十一月而歸又明年中春至春莫遣次戍者每秋與冬初兩番戍者皆在疆圍如今之防秋也 ○采薇采

薇薇亦柔止曰歸曰歸心亦憂止憂心烈烈

載飢載渴叶巨烈反我戍未定靡使歸聘典也柔始生而

弱也烈烈憂貌載則也定止聘問也○言戍人念歸期之遠而憂勞之甚然戍事未已則無人可使歸而問其室家之安否也 ○采薇采薇薇亦剛止曰

歸曰歸歲亦陽止王事靡盬不遑啓處憂心

孔疚叶訖方反我行不來叶六直反○與也剛既

純陰用事嫌於無陽故名之曰陽月也孔甚疾病也來歸也此見士之竭力致死無還心也

○彼爾維何維常之華叶芳無反彼路斯何君

子之車叶尺奢反戎車既駕四牡業業豈敢定居

一月三捷典也爾華盛貌常常棣也路戎車也○彼爾然而盛者常棣之華也彼路車者

君子之車也戎車既駕而四牡盛矣則何敢以定居乎庶乎一月之間三戰而三捷爾 ○駕彼四牡四牡騤騤

求龜反君子所依小人所腓音肥四牡翼翼象弭

音 魚服北反豈不日戒叶訖玃狁孔棘賦也

強也。依猶乘也。腓猶芘也。程子曰。腓隨動也。如足之腓。足動則隨而動也。翼翼行列。整治

之狀。象弭以象骨飾弓。弣也。魚獸名。似猪。東海有之。其皮背上斑文。腹下純青。可為弓韃

矢服也。戒。警。棘。急也。○言戎車者。將帥之所

依乘。成役之所芘倚。且其行列。整治而器械

精好如此。豈不日相警戒乎。玃狁。○昔我往矣。

猶之難甚。急誠不可以忘備也。

楊柳依依。今我來思。雨雪霏霏。行道

遲遲。載渴載飢。我心傷悲。莫知我哀。

也。楊柳。蒲柳也。霏霏。雪甚貌。遲遲。長遠也。○此章又設為役人。預自道其歸時之事。以見其勤勞之甚也。程子曰。此皆極道其勞苦。憂傷之情也。上能察其情。則雖勞而不怨。雖憂

而能勵矣。范氏曰。予於采薇。見先三

以人道使人。後世則牛羊而已矣。

采薇六章章八句

我出我車。于彼牧矣。自天子所謂我來

直矣。召彼僕夫。謂之載矣。王事多難。

去聲。維其棘矣。賦也。牧。郊外也。自從也。天子。周

之詩。追言其始受命出征之時。出車於郊外

而語其人曰。我受命於天子之所而來。於是

乎。召僕夫。使之載其車以行。而戒之。○我出

日。王事多難。是行也不可以緩矣。

我車于彼郊矣。設此旄矣。建彼旒矣。彼旃旒斯。胡不旆旆。憂心悄悄。僕夫

况瘁。

音悴。賦也。郊在牧內，蓋前軍已至牧而後軍猶在郊也。設陳也。龜蛇曰旄，建

立也。旄注旄於旗干之首也。鳥隼曰旗，鳥隼龜蛇，曲禮所謂前朱雀而後玄武也。楊氏曰：

師行之法，四方之星各隨其方以爲左右，前後進退有度，各司其局，則士無失伍離次矣。

旆旆飛揚之貌，悄悄憂貌。况茲也，或云當作况。言出車在郊，建設旗幟，彼旗幟者，豈不

旆旆而飛揚乎？但將帥方以任大責重爲憂而僕夫亦爲之恐懼而憔悴耳。東萊呂氏曰：

古者出師以喪禮處之，命下之日，士皆泣涕。夫子之言行三軍，亦曰臨事而懼，皆此意也。

○王命南仲，往城于方，出車彭彭，旆旆

央央，天子命我，城彼朔方。赫赫南仲，玁狁于

襄。賦也。王，周王也。南仲，此時大將也。方，朔方。今靈夏等州之地。彭彭，衆盛貌。交龍爲旆。

此所謂左青龍也。央央，鮮明也。赫赫，威名光顯也。襄，除也。或曰：上也。與懷山襄陵之襄同。

言勝之也。○東萊呂氏曰：大將傳天子之命以令軍衆，於是車馬衆盛，旆旆鮮明，威靈氣

焰，赫然動人矣。兵事以哀敬爲本，而所尚則威，三章之戒懼，三章之奮揚，並行而不相悖

也。程子曰：城朔方而玁狁之難除，禦戎狄之道，守備爲本，不以攻戰爲先也。○昔

我往矣，黍稷方華，今我來思，雨雪載塗。

王事多難，不遑啓居，豈不懷歸，畏此簡書。

華，盛也。塗，凍釋而泥塗也。簡書，戒命也。鄰國有急，則以簡書相戒命也。或曰：簡書，策命。臨遣之辭也。○此言其既歸在塗，而本其往時

所見與今還時所遭，以見其出之久也。東萊呂氏曰：采薇之所謂往，遣戍時也。此詩之所謂往，在道時也。采薇之所謂來，戍畢時也。此

詩之所謂來歸而在道時也。

○嘒嘒草蟲。趯趯。音臯。蟲。

未見君子。憂心忡忡。音充。既見君子。我心則降。

音杭。叶。赫赫南仲。薄伐西戎。賦也。此言將帥之出征也。其室

家感時物之變而念之。以為未見而憂之。如此。必既見然後心可降耳。然此南仲。今何在。乎。方往伐西戎。不歸也。豈既却獫狁而還。師以伐昆夷也。與薄之為言聊也。蓋不勞餘

力矣。○春日遲遲。卉木萋萋。音妻。倉庚喈喈。音皆。皆

叶居。采芣祁祁。執訊獲醜。薄言還歸。赫

赫南仲。玁狁于夷。賦也。卉草也。萋萋盛貌。倉庚黃鸝也。喈喈聲之和也。

訊其魁首當訊問者也。醜徒眾也。夷平也。○歐陽氏曰。述其歸時春日暄妍。草木榮茂而

禽鳥和鳴於此之時。執訊獲醜而歸。豈不樂哉。鄭氏曰。此詩亦伐西戎。獨言平玁狁者。玁狁大。故以為始。以為終。

出車六章章八句

有杕之杜。有皖其實。王事靡盬。繼嗣我

日。日月陽止。女心傷止。征夫遑止。賦也。皖實貌。嗣續也。

陽十月也。暹暇也。○此勞還役之詩。故追述其未還之時。室家感於時物之變而思之。曰特生之杜。有皖其實。則秋冬之交矣。而征夫以王事出。乃以日繼日。而無休息之期。至於十月。可以歸而猶不至。故女心傷悲。而曰征夫亦可以暇矣。曷為而不歸哉。或曰。與也。下章做。○有杕之杜。其葉萋萋。王事靡盬。我心

傷悲。卉木萋止。女心悲止。征夫歸止。

賦也。萋盛貌。

春將暮之時也。歸止可以歸也。

○陟彼北山。言采其杞。王事

靡盬。憂我父母。

音管叶。古轉反。

征夫不遠。

賦也。檀木堅宜為車。幘幘蔽貌。瘡瘡罷貌。○登山采

四牡瘡瘡。

音管叶。古轉反。

征夫不遠。

賦也。檀木堅宜為車。幘幘蔽貌。瘡瘡罷貌。○登山采杞則春已暮而杞可食矣。蓋託以望其君子而念其以王事詒父母之憂也。然檀車之堅而敝矣。四牡之壯而罷矣。則征夫之歸亦不遠矣。

○匪載匪來。而多為恤。卜

憂心孔疚。

叶訖。力反。

期逝不至。

叶朱。力反。

而多為恤。卜

筮借

叶舉。里反。

止。會言近

叶渠。紀反。

止。征夫邇止。

賦也。載裝。

疾病逝往。恤憂借俱會合也。○言征夫不裝載而來歸。固已使我念之而甚病矣。况歸期已過而猶不至。則使我多為憂恤。宜如何哉。故且卜且筮。相襲俱作。合言於繇而皆曰近矣。則征夫其亦邇而將至矣。范氏曰。以卜筮終之。言思之切而無所不為也。

杖杜四章章七句

鄭氏曰。遣將帥及戍役。同歌同時。欲其同心也。反而勞之。異歌異日。殊尊卑也。記

曰。賜君子小人不同日。此其義也。王氏曰。出而用兵。則均服同食。一眾心也。入而振旅。則殊尊卑。辨貴賤。定眾志也。范氏曰。出車勞率。故美其功。杖杜勞眾。故極其情。先王以已之心。為人之心。故能曲盡其情。使民忘其死。以忠於上也。

南咳

此笙詩也。有聲無辭。舊在魚麗之後。以儀禮考之。其篇次當在此。今

正之說。見華黍。

鹿鳴之什十篇一篇無辭凡四十六

章二百九十七句

白華之什二之二

毛公以南陔以下三篇無辭故升魚麗以

足鹿鳴什數而附笙詩三篇於其後因以南有嘉魚為次什之首今悉依儀禮

正之

白華

笙詩也說見上下篇

華黍

亦笙詩也鄉飲酒禮鼓瑟而歌鹿鳴四牡皇皇者華然後笙入堂下

磬南北面立樂南陔白華華黍燕禮亦鼓瑟而歌鹿鳴四牡皇華然後笙入立

于縣中奏南陔白華華黍南陔以下今無以考其名篇之義然曰笙曰樂曰奏

而不言歌則有聲而無辭明矣所以知其篇第在此者意古經篇題之下必有譜焉如投壺魯鼓薛鼓之節而亡之耳

魚麗

音離

于罍

音柳與

鱗

音沙叶

酒旨且多

與也麗歷也罍以曲薄為筍而承梁之空者也鱗揚也今黃頰魚是

也似燕頭魚身形厚而長大頰骨正黃魚之大而有力解飛者鱗鮐也魚狹而小常張口

吹沙故又名吹沙君子指主人旨且多旨而

又多也○此燕饗通用之樂歌即燕饗所薦之羞而極道其美且多見主人禮意之勤以優賓也或曰賦也下二章放此

麗于罍

音禮

君子有酒多且旨

與也鱧鮠也又曰鮠

也

○魚麗于罍

音偃

鯉君子有酒旨且有

羽叶

巴反。○興也。鰕。○物其多矣。維其嘉叶居矣。

也。賦。○物其旨矣。維其偕叶舉矣。○物其有

矣。維其時叶上矣。賦也。蘇氏曰：多則患

齊，有則患其不時，今多而能嘉，旨而能齊，有而能時，言曲全也。

魚麗六章三章章四句三章章二句按

禮，鄉飲酒及燕禮，前樂既畢，皆闡歌魚麗，笙由庚，歌南有嘉魚，笙崇丘，歌南山

有臺，笙由儀，閒伐也。言一歌一吹也。然則此六者，蓋一時之詩，而皆為燕饗賓

容上下通用之樂。毛公分魚麗以足前，什而說者不察，遂分魚麗以上為文武

詩，嘉魚以下為成。王詩其失甚矣。

由庚此亦笙詩說見魚麗

南有嘉魚。烝然罩罩。君子有酒，嘉賓式燕

以樂。音洛叶五教反。○興也。南謂江漢之間。嘉魚，鯉質，鱒、鯽、鮒、鮓，出於沔南之丙穴。烝然發語聲也。罩，筐也。編細竹以罩魚者也。重言罩罩，非一之辭也。○此亦燕饗通用之樂。

故其辭曰：南有嘉魚，則必烝然而罩罩之矣。君子有酒，則必與嘉賓共之，而式燕以樂矣。

此亦因所薦之物，而道達主人樂賓之意也。○南有嘉魚，烝然汕

汕。君子有酒，嘉賓式燕以衍。音看。○興也。汕，灑也。以薄

行樂也。○南有樛木，甘瓠音雷之。君子

有酒，嘉賓式燕綏之。興也。○東萊呂氏曰：瓠有甘有苦，甘瓠則可食

者也。樛木下垂而美實纍之。因和而不可解也。愚謂此興之取義者似此。而實與也。○

翩翩者騅。之誰。烝然來。叶六。思君子有酒。嘉

賓式燕又。叶夷。思。興也。此興之全不取義者。昔反也。思語辭也。又既燕而又

燕以見其至誠有加而無已也。或曰又思言其又思念而不忘也。

南有嘉魚四章章四句。說見魚麗。

崇丘。說見魚麗。

南山有臺。叶田。北山有萊。叶陵。樂只君子。邦家之光。樂只君子。萬壽無疆。○南

子。邦家之基。樂只君子。萬壽無期。興也。臺夫也。萊草名。葉香可食者也。君子指賓客也。○

此亦燕饗通用之樂。故其辭曰南山則有臺矣。北山則有萊矣。樂只君子。則邦家之基矣。樂只君子。則萬壽無期矣。所以道達主人尊

賓之意。美其德而祝其壽也。○南山有桑。北山有楊。樂只君子。邦家之光。樂只君子。萬壽無疆。○南

山有杞。北山有李。樂只君子。民之父母。叶滿。彼反。樂只君子。德音不已。興也。杞樹如

栲。音考。叶。北山有栲。音。樂只君子。遐不眉壽。音。栲一名狗骨。○南山有

栲。音。樂只君子。德音是茂。叶莫。口反。○興也。西反。樂只君子。德音是茂。叶莫。口反。○興也。

何通眉壽。秀眉也。○南山有枸。音。北山有楸。音。樂只

君子。遐不黃耇。音苟。叶。樂只君子。保艾。五蓋。果五反。

爾後。叶下五反。興也。枸、枳、枸、樹高大似白楊，有子著枝端，大如指，長數寸，噉之甘美如飴。八月熟，亦名木蜜。椶、鼠梓，樹葉木理如楸，亦名苦楸。黃，老人髮復黃也。耆，老人面凍梨色如浮垢也。保安艾，養也。

南山有臺五章章六句 說見魚麗

由儀 說見魚麗

蓼 音六 彼蕭斯。零露漙漙。今既見君子。我心寫

叶想。羽反。今燕笑語兮。是以有譽處兮。興也。蓼，長也。漙，漙然蕭上露貌。君子指諸侯也。寫，輸寫也。燕，謂燕飲，譽，喜聲也。處，安樂也。蘇氏曰：譽，豫通。凡詩之譽，皆言樂也。亦通。諸侯朝于天子，天子與之燕，以示慈惠，故歌此詩，言蓼

彼蕭斯，則零露漙漙然矣。既見君子，則我心輸寫而無留恨矣。是以燕笑語而有譽處也。其曰既見，蓋於其初燕而歌之也。 ○蓼彼蕭斯。零露漙漙。既

見君子。為龍為光。其德不爽。壽考不忘。

興也。漙漙，露蕃貌。龍，龍也。為龍為光，喜其德之辭也。爽，差也。其德不爽，則壽考不忘矣。褒美而祝頌之。又因以勸戒之也。 ○蓼彼蕭斯。零露泥泥。既

見君子。孔燕豈弟。宜兄宜弟。令德壽豈。

禮反。興也。泥泥，露濡貌。孔，甚。豈，樂弟易也。宜兄宜弟，猶言宜其家人。蓋諸侯繼世而立，多疑忌其兄弟，如晉詛無畜羣公子，秦鍼懼選之類，故以宜其兄弟美之，亦所以警戒之也。壽豈，壽而且樂也。 ○蓼彼蕭斯。零露濃濃。既見君

子。條音。和鸞雖雖。萬福攸同。與也。厚貌。條轡也。革轡首也。馬轡所把之外。有餘而垂者也。冲冲。垂貌。和鸞皆鈴也。在軾曰和。在鑣曰鸞。皆諸侯車馬之飾也。庭燎亦以君子目諸侯。而稱其鸞旂之美。正此類也。攸。所同聚也。

蓼蕭四章章六句

湛湛露斯。匪陽不晞。厭厭夜飲。不醉

無歸。與也。湛湛。露盛貌。陽。日晞乾也。厭厭。安也。亦久也。足也。夜飲。私燕也。燕禮。宵則兩階及庭門皆設大燭焉。○此亦天子燕諸侯之詩。言湛湛露斯。非日則不晞。以興厭厭夜飲。不醉則不歸。蓋於其夜飲之終而歌之也。○湛湛露斯。在彼豐

草。厭厭夜飲。在宗載考。與也。豐茂也。夜飲必於宗室。蓋路寢之屬也。考。

○湛湛露斯。在彼杞棘。顯允君子。莫不

令德。與也。顯明允信也。君子指諸侯為賓者也。令善也。令德謂其飲多而不亂。德足以將之也。○其桐其椅。其實離離。豈弟君子。莫

不令儀。與也。離離垂也。令儀言醉而不喪其威儀也。

湛露四章章四句

之。於是賦湛露。曾子曰。前兩章言厭厭夜飲。後兩章言令德。令儀。雖過三爵。亦可謂不繼以淫矣。

白華之什十篇五篇無辭凡二十三

章一百四句

詩經卷之五 彤弓之什三之三 賦也 彤弓朱

詩經卷之五

彤弓之什三之三

彤弓

音超

今受言藏之。我有嘉賓。中心貺

叶虛

王之鐘鼓既設。一朝饗

叶虛

之

賦也。彤弓朱良反。弓也。弨弛貌。

而錫以弓矢之樂歌也。東萊呂氏曰。受言藏之。言其重也。弓人所獻藏之王府。以待有功不敢輕與人也。中心貺之。言其誠也。中心實欲貺之。非由外也。一朝饗之。言其速也。以王府寶藏之弓。一朝舉以畀人。未嘗有遲留顧惜之意也。後世視府藏為己私分。至有以武庫兵賜弄臣者。則與受言藏之者異矣。賞賜非出於利誘。則迫於事勢。至有朝賜鐵券而暮屠戮者。則與中心貺之者異矣。屯膏吝賞

功臣解體至有印刻而不忍
予者則與一朝饗之者異矣
○彤弓昭兮受

言載叶去之。我有嘉賓。中心喜叶去之。鐘鼓

既設。一朝右音反之。賦也。載。抗之也。喜。○

彤弓昭兮。受言橐音高之。我有嘉賓。中心

好音去之。鐘鼓既設。一朝醕音酬之。賦也。橐

又酌自飲而遂酌以飲賓。謂之醕。醕。猶厚也。

勸也。○受言橐之好。亦謂中心喜也。

彤弓三章章六句

春秋傳。甯武子曰。諸侯敵王所愾而獻其
功。於是乎賜之彤弓一。彤矢百。旅弓矢

諸侯有四夷之功。王賜之弓矢。又為歌

彤弓。以明報功。宴樂。鄭氏曰。凡諸侯賜

弓矢。然後專征伐。東萊呂氏曰。所謂專

征者。如四夷入邊。臣子篡弒。不容待報

者。其他則九伐之法。乃大司馬所職。非

諸侯所專也。與後世強臣拜表。輒行者

異矣。

菁菁者莪。在彼中阿。既見君子。樂且有

儀。叶五何反。○典也。菁菁。盛貌。莪。薜蒿也。中

亦燕飲賓客之詩。言菁菁者莪。則在彼中阿

矣。既見君子。則我心喜樂。而有禮儀矣。或曰

以菁菁者莪。比君子容貌。○菁菁者莪。在彼

中沚。音止。既見君子。我心則喜。與也。中沚。沚。中

菁菁者莪。在彼中陵。既見君子。錫我百朋。

中陵。陵中也。古者貨貝五貝為朋。錫我百朋者。見之而喜。如得重貨之多也。

汎汎楊舟。載沈載浮。既見君子。我心則休。

比也。楊舟。楊木為舟也。載則也。載沈載浮。猶言載清載濁。載馳載驅之類。以此未見君子而心不定也。休者。休休然言安定也。

菁菁者莪四章章四句

六月棲棲。戎車既飭。四牡騤騤。載是

常服。玁狁孔熾。我是用急。王于出

征。以匡王國。

車。兵車也。飭。整也。騤。強貌。常服。戎事之常服。以韎韁為弁。又以為衣。而素裳白舄也。玁狁。即獫狁。北狄也。孔。甚。熾。盛。匡。正也。○成康既沒。周室寢衰。八世而厲。王胡暴虐。周人逐之。出居于彘。玁狁內侵。逼近京邑。王崩。子宣王靖。即位。命尹吉甫帥師伐之。有功而歸。詩人作歌。以序其事。如此。司馬法。冬夏不興師。今乃六月而出師者。以玁狁甚熾。其事危急。故不得已。而王命於。是出征。以正王國也。○比。去聲。物。四驪。閑之。維則。維此六月。既成我服。我服既成。于三十里。王于出征。以佐天子。

既此其物而曰四驪則其色又齊可以見馬之有餘矣開習之而皆中法則又可以見教之有素矣於是此月之中即成我服既成我服即目引道不徐不疾盡舍而止又見其應變之速從事之敏而不失其常度也王命于此而出征欲其有以敵王所懷而佐天子耳

○四牡脩廣其大有顛王容反薄伐玁狁以奏

膚公有嚴有翼其武之服叶蒲北反其武之服

以定王國叶于逼反○賦也脩長廣大也顛其與供同服事也言將帥皆嚴敬以其武事也

○玁狁匪茹音孺整居

焦穫音護侵鎬音浩及方至于涇陽織音志文鳥章

白旆央央於良反元戎十乘去聲以先啓行叶戶郎反

○賦也茹度整齊也焦穫鎬方皆地名焦未詳所在穫郭璞以爲瓠中則今在耀州三原縣也鎬劉向以爲千里之鎬則非鎬京之鎬矣亦未詳其所在也方疑即朔方也涇陽涇水之北在豐鎬之西北言其深入爲寇也織幟字同鳥章鳥隼之章也白旆繼旄者也央鮮明貌元大也戎戎車也軍之前鋒也啓開行道也猶言發程也○言玁狁不自度量深入爲寇如此是以建此旌旗選鋒銳進聲其罪而致討焉直而壯律而臧有所不戰戰必勝矣

○戎車旣安叶於連反如輕音致如軒四牡旣

佶音吉旣佶且閑叶胡田反薄伐玁狁至于犬原音泰

文武吉甫萬邦爲憲叶許言反○賦也輕車而後也凡車從後視之如輕從前視之如軒然後適調也佶壯健貌犬原地名亦曰大鹵

今在大原府陽曲縣。至于大原，言逐出之而已，不窮追也。先王治戎狄之法如此。吉甫尹吉甫，此時大將也。憲法也，非文無以附衆，非武無以威敵，能文能武，則萬邦以之爲法矣。

○吉甫燕喜，既多受祉，來歸自鎬，我行永久。

叶舉 飲去聲 御諸友。叶羽 魚音 鼈膾鯉。侯誰在矣。張仲孝友。叶同上 ○賦也。祉，福。御，進。侯，維。孝，善。兄弟曰友。○此言吉甫燕飲喜樂，多受福祉，蓋以其歸自鎬而行永久也。是以飲酒進饌於朋友，而孝友之張仲在焉。言其所與宴者之賢，所以賢吉甫而善是燕也。

六月六章章八句

薄言采芑。音起 于彼新田，于此菑音 畝。音 彼反。方

叔洫音利 止其車三千。師于之試。音 方叔率

止乘其四騏，四騏翼翼。路車有奭。音 簟第音 弗

魚服。音 鉤膺鞶。音 革。音 苦菜也。青白色。摘其

葉有白汁出，肥可生食，亦可蒸爲茹，卽今苦蕒菜，宜馬食。軍行采之，人馬皆可食也。田一歲曰菑，二歲曰新田，三歲曰畝。方叔，宣王卿士，受命爲將者也。洫，臨也。其車三千，法當用三十萬衆，蓋兵車一乘，甲士三人，步卒七十人，又二十五人，將重車在後，凡百人也。然此亦極其盛而言，未必實有此數也。師衆于杆也。試，肄習也。言衆且練也。率，總率之也。翼翼，順序貌。路車，戎路也。奭，赤貌。簟，第，以方文竹篔爲車蔽也。鉤膺，馬婁領有鉤，而在膺有變有纓也。樊，馬大帶纓鞅也。鞶，革，見蓼蕭篇。○宣王之時，蠻荆背叛，王命方叔南征，軍行

采芑而食故賦其事以起興曰薄言采芑則于彼新田于此舊畝矣方叔涖止則其車三千師于之試矣又遂言其車馬之美以見軍容之盛也○薄言采芑于

彼新田于此中鄉方叔涖止其車三千旂旐

央央方叔率止約軼音祗錯衡叶戶八鸞瑯瑤

倉音服其命服朱芾音弗斯皇有倉葱珩音衡叶戶郎反

○興也中鄉民居其田尤治約束軼轂也以皮纏束兵車之轂而朱之也錯文也鈴在鑣

曰鸞馬口兩旁各一四馬故八也瑯瑤聲也命服天子所命之服也朱芾黃朱之芾也皇

猶煌煌也瑯玉聲葱蒼色如葱者也○馱音珩佩首橫玉也禮三命赤芾葱珩

彼飛隼息允其飛戾天亦集爰止方叔涖止

其車三千師于之試方叔率止鉦音征人伐鼓

陳師鞠旅顯允方叔伐鼓淵淵叶於振旅

闐闐音田叶徒鄰反○興也隼鷂屬急疾之鳥也戾至爰於也鉦鏡也錮也伐擊也

鉦以靜之鼓以動之鉦鼓各有人而言鉦人伐鼓互文也鞠告也二千五百人為師五百

人為旅此言將戰陳其師旅而警告之也陳師鞠旅亦互文耳淵淵鼓聲平和不暴怒也

謂戰時進士眾也振止旅眾也言戰罷而止其眾以入也春秋傳曰出曰治兵入曰振旅

是也闐闐亦鼓聲也或曰盛貌程子曰振旅亦以鼓行金止○言隼飛戾天而亦集於所

止以興師眾之盛而進○蠢爾蠻荆大邦為

讐方叔元老克壯其猶方叔率止執訊音信獲

醜叶尺戎車嘽嘽音嘽嘽音焯焯音推如霆如雷。

顯允方叔征伐玁狁蠻荆來威叶音隈○賦

無知之貌蠻荆荆州之蠻也大邦猶言中國也元大猶謀也言方叔雖老而謀則壯也嘽嘽衆也焯焯盛也霆疾雷也方叔蓋嘗與於北伐之功者是以蠻荆聞其名而皆來畏服

采芑四章章十二句

我車既攻我馬既同四牡龐龐音駕言徂東

賦也攻堅同齊也傳曰宗廟齊聚尚純也戎事齊力尚強也田獵齊足尚疾也龐龐充實也東東都洛邑也○周公相成王營洛邑為東都以朝諸侯周室既衰久廢其禮至于宣王內修政事外攘夷狄復文武之竟土修車馬備器械復會諸侯於東都因田獵而選車

徒焉故詩人作此以美之○田車既好叶許厚反

四牡孔阜東有甫草叶此駕言行狩叶始苟反○賦

也田車田獵之車好善也阜盛大也甫草甫田也後為鄭地今開封府中牟縣西圃田澤是也宣王之時未有鄭國圃田屬東都畿內故往田也○此章指言將往狩于圃田也

○之子于苗叶音選徒囂囂音建旄設旄音搏

音獸于敖賦也之子有司也苗狩獵之通名也選數也囂囂聲衆盛也數車徒者其聲囂囂則車徒之衆可知且車徒不譁而惟數者有聲又見其靜治也敖近滎陽地名也○此章言至東

都而選徒以獵也○駕彼四牡四牡奕奕

赤芾金鳥會同有繹賦也奕奕連絡布散之貌赤芾諸侯之服金鳥



赤鳥而加金飾亦諸侯之服也時見曰會殷
見曰同釋陳列聯屬之貌也○此章言諸侯
來會朝於
東都也
○決拾既飲
柴音次與
弓矢既調
如
同與射夫既同助我舉柴
音恣○賦也決以
同叶射夫既同助我舉柴
象骨爲之著於右
手大指所以鈎弦開體拾以皮爲之著於左
臂以遂弦故亦名遂伏比也調謂弓強弱與
矢輕重相得也射夫蓋諸侯來會者同協也
柴說文作柴謂積禽也使諸侯之人助而舉
之言獲多也○此章
言既會同而田獵也
○四黃既駕兩驂不猗
音意叶
不失其馳
叶徒
舍
音
矢如破
叶普過
反○賦
也猗偏倚不正也馳驅之法也舍矢如破
巧而力也蘇氏曰不善射御者詭遇則獲不
然不能也今御者不失其馳驅之法而射者
舍矢如破則可謂善射御矣○此章言田獵

而見其射
御之善也
○蕭蕭馬鳴悠悠旃旌徒御不驚
賦也蕭蕭悠悠皆閑暇之貌徒步
大庖不盈
卒也御車御也驚如漢書夜軍中
驚之驚不驚言此卒事不喧嘩也大庖軍庖
也○不盈言取之有度不極欲也蓋古者田獵
獲禽面傷不獻踐毛不獻不成禽不獻擇取
三等自左膘而射之達于右膂爲上殺以爲
乾豆奉宗廟達右耳本者次之以爲賓客射
左膂達于右膂爲下殺以充君庖每禽取三
十焉每等得十其餘以與士大夫習射於澤
宮中者取之是以獲雖多而君庖不盈也張
子曰饌雖多而無餘者均及於衆而有法耳
凡事有法則何患乎不均也舊說不驚驚也
不盈盈也亦通○此章言
○之子于征有聞
其終事嚴而頒禽均也
音
無聲允矣君子展也大成
賦也允信展誠
也聞師之行而

不聞其聲言至肅也信矣其君子也誠哉其大成也○此章總叙其事之始終而深美之

車攻八章章四句以五章以下考之恐當作四章章八句

吉日維戊叶莫既伯既禱叶丁田車既好叶

四牡孔阜升彼大阜從其羣醜賦也戊剛日也伯馬

祖也謂天駟房星之神也醜衆也謂禽獸之羣衆也○此亦宣王之詩言出臘將用馬力

故以吉日祭馬祖而禱之既祭而車牢馬健於是可歷險而從禽也以下章推之是日

也其戊辰與○吉日庚午既差我馬叶滿獸之所

同麇音鹿麇麇音漆沮音平之從天子之所賦

庚午亦剛日也差擇齊其足也同衆也鹿牝曰麇麇衆多也漆沮水名在西都畿內涇

渭之北所謂洛水今白延章流入鄜坊至同州入河也○戊辰之日既禱矣越三日庚午

遂擇其馬而乘之視獸之所聚麇鹿最多之處而從之惟漆沮之旁為盛宜為天子田獵

之所○瞻彼中原其祁孔有叶羽儻儻音侯

俟叶于或羣或友叶羽悉率左右叶羽以燕

天子叶獎里反○賦也中原原中也祁大也趣則儻儻行則俟俟獸三曰羣二曰友

燕樂也○言從王者視彼禽獸之多於是率其同事之人各共其事以樂天子也○

既張我弓既挾我矢發彼小豝音殪音此大

兕以御賓客且以酌醴賦也發發矢也豝豝

兕野牛也言能中微而制大也御進也醴酒名周官五齊二曰醴齊注曰醴成而汁滓相

將如今甜酒也。○言射而獲禽以爲俎實進于賓客而酌醴也。

吉日四章章六句

東萊呂氏曰車攻吉日所以爲復古者何

也蓋蒐狩之禮可以見王賦之復古焉可以見軍實之盛焉可以見師律之嚴焉可以見上下之情焉可以見綜理之周焉欲明文武之功業者此亦足以觀矣

鴻雁于飛蕭蕭其羽之子于征劬勞于野

上叶

與爰及矜人哀此鰥寡

叶果五反○與也大曰鴻小曰雁蕭蕭羽

反聲也之子流民自相謂也征行也劬勞病苦也矜憐也老而無妻曰鰥老而無夫曰寡○舊說周室中衰萬民離散而宣王能勞來還定安集之故流民喜之而作此詩追叙其始而言曰鴻雁于飛則蕭蕭其羽矣之子于征則劬勞于野矣且其劬勞者皆鰥寡可哀憐

之人也然今亦未有以見其爲宣王之詩後三篇放此

○鴻雁于飛集

于中澤

叶徒洛反

之子于垣

音袁

百堵皆作雖則劬

勞其究安宅

叶達各反○興也中澤澤中也一丈爲板五板爲堵究終也○

流民自言鴻雁集于中澤以興已之得其所止而築室以居今雖勞苦而終獲安定也

○鴻雁于飛哀鳴嗷嗷

音翺

維此哲人謂我劬

勞維彼愚人謂我宣驕

叶音高○此也流民以鴻雁哀鳴自比而

作此歌也哲知宣示也知者聞我歌知其出於劬勞不知者謂我閒暇而宣驕也韓詩云勞者歌其事魏風亦云我歌且謠不知我者謂我士也驕大抵歌多出於勞苦而不知者常以爲驕也

鴻雁三章章六句

夜如何其音基夜未央庭燎之光君子至止鸞

聲將將音槍燭也諸侯將朝則司烜以物百枚并

而束之設于門內也君子諸侯也將將鸞鑾

聲王將起視朝不安於寢而問夜之早晚

日夜如何哉夜雖未央而庭燎

光矣朝者至而聞其鸞聲矣○夜如何其

夜未艾音艾庭燎晰晰音制與君子至止鸞

聲噦噦音諱賦也艾盡也晰晰小明也○

夜如何其夜鄉音向晨庭燎有輝音熏君子至止

言觀其旂音渠斤反○賦也鄉晨近曉也輝

庭燎三章章五句

沔音免彼流水朝宗于海音潮馱音虎彼飛

隼載飛載止嗟我兄弟邦人諸友莫肯

念亂誰無父母音滿消反○興也沔水流滿

曰宗○此憂亂之詩言流水猶朝宗于海飛

隼猶或有所止而我之兄弟諸友乃無肯念

亂者誰獨無父母乎亂則憂

或及之是豈可以不念哉○沔彼流水其

流湯湯音傷馱彼飛隼載飛載揚念彼不蹟音迹

載起載行音郎反心之憂矣不可弭忘音湯波流

也既至而觀其旂則辨色矣

盛貌不蹟不循道也載起載行言憂念之深不遑寧處也弭止也水盛隼揚以興憂念之不能也○歛彼飛隼率彼中陵民之訛言寧莫忘也
之懲我友敬矣讒言其興興也率循訛偽懲止也○隼之高飛
猶循彼中陵而民之訛言乃無懲止之者然我之友誠能敬以自持矣則讒言何自而興乎始憂於人而卒反諸已也

沔水三章二章章八句一章六句疑當作三

章章八句卒章腕前兩句耳

鶴鳴于九臯聲聞于野音問魚潛在淵或在于渚樂彼之園爰有樹檀音洛其下維

穉他山之石可以為錯音託
入聲○此也鶴鳥名長頸竦身高脚

頂赤身白頸尾黑其鳴高亮聞八九里臯澤中水溢出所為坎從外數至九喻深遠也穉落也錯礪石也○此詩之作不可知其所由然必陳善納誨之辭也蓋鶴鳴于九臯而聲聞于野言誠之不可揜也魚潛在淵而或在渚言理之無定在也園有樹檀而其下維穉言愛當知其惡也他山之石而可以為錯言憎當知其善也由是四者引而伸之觸類而長之天下之○鶴鳴于九臯聲聞于天音鐵

因反魚在于渚或潛在淵音均反樂彼之園爰有樹檀其下維穀他山之石可以攻玉音比也穀一名褚

惡木也攻錯也○程子曰玉之溫潤天下之至美也石之麤厲天下之至惡也然兩玉相

磨不可以成器以石磨之然後玉之為器得以成焉猶君子之與小人處也橫逆侵加然後脩省畏避動心忍性增益預防而義理生焉道德成焉吾聞諸邵子云

鶴鳴二章章九句

彤弓之什十篇四十章三百五十九

句疑脫兩句當為二百六十一句

祈父之什二之四

祈父音甫予王之爪牙叶五胡反胡轉予于恤靡所

止居賦也祈父司馬也職掌封圻之兵甲故以為號酒誥曰圻父薄違是也予六軍之士也或曰司右虎賁之屬也爪牙鳥獸所以為威者也恤憂也○軍士怨於久役故

呼祈父而告之曰予乃王之爪牙汝何轉我於憂恤之地使我無所止居乎○祈

父予王之爪士胡轉予于恤靡所底音抵止賦也

爪士爪牙之士也底至也○祈父直不聰胡轉予于恤有

母之尸饗賦也直誠尸主也饗熟食也言不得奉養而使母反主勞苦之事也

○東萊呂氏曰越勾踐伐吳有父母者老而無昆弟者皆遣歸魏公子無忌救趙亦令獨子無兄弟者歸養則古者有親老而無兄弟其當免征役必有成法故責司馬之不聰其意謂此法人皆聞之汝獨不聞乎乃驅吾從戎使吾親不免薪水之勞也責司馬者不敢斥王也

祈父三章章四句

序以為刺宣王之詩說者又以為宣王三

十九年戰于千畝。王師敗績于姜氏之戎。故軍士怨而作此詩。東萊呂氏曰：太子晉諫靈王之辭曰：自我先王厲宣幽平而貪天禍。至于今未弭。宣王中興之主也。至於幽厲並數之。其辭雖過。觀是詩所刺。則子晉之言。豈無所自歟。但今考之詩文。未有以見其必為宣王耳。下章放此。

皎皎白駒。食我場苗。繫之維之。以永今朝。

所謂伊人。於焉逍遙。賦也。皎皎。潔白也。駒。馬也。場。圃也。繫。絆其足。維。繫其鞵也。永久也。伊人。指賢者也。逍遙。遊息也。○為此詩者。以賢者之去而不可留也。故託以其所乘之駒。食我場苗而繫維之。庶幾以永今朝。使其人得以於此逍遙而不去。若後人留客而投其鞵於井中也。

○皎皎白駒。食我場苗。繫之維之。以永今朝。所謂伊人。於焉逍遙。

我場藿。繫之維之。以永今夕。叶羊。隸反。所謂伊人。於焉嘉客。

皎皎白駒。實然來思。爾公爾侯。無期。慎爾優游。勉爾遁思。

彼空谷。生芻一束。其人如玉。毋金玉爾音。遐不作。謂伊人於焉嘉客。

○賦也。賁然。光采之貌也。或以為來之疾也。思。語辭也。爾。指乘駒之賢人也。慎。勿過也。勉。母決也。遁。思猶言去意也。○言此乘白駒者。若其肯來。則以爾為公。以爾為侯。而逸樂無期矣。猶言橫來。大者王。小者侯也。豈可以過於優游。決於遁思。而終不我顧哉。蓋愛之切。而不知好爵之不足縻。留之。苦而不恤其志之不得遂也。

彼空谷。生芻一束。其人如玉。毋金玉爾音。遐不作。謂伊人於焉嘉客。

音而有遐心。賦也。賢者必去而不可留矣。於是歎其乘白駒入空谷。東生芻以秣之。而其人之德美如玉也。蓋已邈乎其不可親矣。然猶冀其相聞而無絕也。故語之曰。毋貴重爾之音聲。而有遠我之心也。

白駒四章章六句

黃鳥黃鳥。無集于穀。無啄我粟。此邦之人。

不我肯穀。言旋言歸。復我邦族。此也。穀木名。穀善旋回。復。

反也。○民適異國。不得其所。故作此詩。託為呼其黃鳥而告之曰。爾無集于穀。而啄我之粟。苟此邦之人。不以善道相與。則我亦不久於此。而將歸矣。○黃鳥黃鳥。

無集于桑。無啄我梁。此邦之人。不可與明。叶謨。

反言旋言歸。復我諸兄。叶虛王反。○此也。○黃鳥黃

鳥。無集于栩。許音。無啄我黍。此邦之人。不可與

處。言旋言歸。復我諸父。此也。

黃鳥三章章七句。東萊呂氏曰。宣王之末。民有失所者。意他

國之可居也。及其至彼。則又不若故鄉焉。故思而欲歸。使民如此。亦異於還定安集之時矣。今按詩文。未見其為宣王之世。下篇亦然。

我行其野。蔽芾其樗。音樗。昏姻之故。言就爾

居。爾不我畜。復我邦家。叶古胡反。○賦也。樗惡木也。婿之父。婦之

父。相謂曰。婚姻。畜養也。○民適異國。依其婚姻。而不見收恤。故作此詩。言我行於野中。依

惡木以自蔽，於是思婚姻之故而就爾。居而爾不我畜也，則將復我之邦家矣。○我行其野，言采其葑。昏姻之故，言就爾宿。爾不我畜，言歸思復。賦也。遂，牛蘋，惡菜也。○我行其野，言采其藟。不思舊姻，求我新特。誠不以富，亦祗以異。音福，叶。筆力反。音福，叶。賦也。○賦也。也。○言爾之不思舊姻而求新匹也，雖實不以彼之富而厭我之貧，亦祗以其新而異於故耳。此詩人責人忠厚之意。

我行其野三章章六句

王氏曰：先王躬厚矣，猶以為未也。又建官置師，以孝友睦姻任恤六行教民，為其有父母也，故

教以孝，為其有兄弟也，故教以友，為其有同姓也，故教以睦，為其有異姓也，故教以姻，為鄰里鄉黨相保相愛也，故教以任，相調相救也，故教以恤，以為徒教之或不率也，故使官師以時書其德，行而勸之，以為徒勸之或不率也，於是乎有不孝不睦不嫺不弟不任不恤之刑焉，方是時也，安有如此詩所刺之民乎。秩秩斯干，幽幽南山，旃旃如竹苞。葉補反。葉莫反。矣。兄及弟矣，式相好。許厚反。矣。無相猶。久反。矣。賦也。秩秩，有序也。斯，此也。也。苞，叢生而固也，猶謀也。○此築室既成而燕飲以落之，因歌其事，言此室臨水而面山，其下之固如竹之苞，其上之密如松之茂，又言居是室者兄弟相好而無相謀，則頌禱之。

辭猶所謂聚國族於斯者也。張子曰：猶似也。人情大抵施之不報，則輟。故恩不能終，兄弟之間，各盡已之所宜施者，無學其不相報而廢恩也。君臣父子朋友之間，亦莫不用此道。盡已而已。愚按此於文義或未必。然然意則善矣。或曰：猶當作尤。○似續妣

音祖。築室百堵。西南其戶。爰居爰處。爰笑爰

語。賦也。似嗣也。妣先於祖者，協下韻爾。或曰：謂姜嫄后稷也。西南其戶，天子之宮，其室

非一，在東者西其戶，在北者南其戶，猶言南東其畝也。爰於也。○約之閣閣。

椽之橐橐。風雨攸除。鳥鼠攸去。君子

攸芋。音吁叶王遇反。○賦也。約束板也。閣閣

去也。無風雨鳥鼠之害，言其上下四旁皆密也。芋，尊大也。君子之所居以為尊且大也。

○如跂斯翼。如矢斯棘。如鳥斯革。如

鞀斯飛。君子攸躋。音賁。○賦也。跂，竦立也。

則枉急則直也。革，變鞀，躋，躋升也。○言其大

勢嚴正，如人之竦立，而其恭翼翼也。其廉隅

整飭，如矢之急而直也。其棟宇峻起，如鳥之

警而革也。其簷阿華采而軒翔，如鞀之飛而

矯其翼也。蓋其堂之美如此。○殖殖其庭。

有覺其楹。噲噲其正。噦噦其冥。君

子攸寧。賦也。殖殖，平正也。庭，宮寢之前庭也。

也。正向明之處也。噦噦，深廣之貌。冥，與窳之

間也。言其室之美如此，而君子之所休息以

安身。○下莞上簟。乃安斯寢。于

檢下錦 二反 乃寢乃興。乃占我夢。登反吉夢維何。

維熊維羆。音碑叶維虺。音毀維蛇。叶于其土何

莞蒲蓆也。竹葦曰簟。羆似熊而長頭高脚。猛

慤多力能拔樹。虺蛇屬細頸大頭。色如文綬。大者長七八尺。○祝其君安其室居。夢兆而有祥亦頌禱之辭也。下章放此。○大

音泰人占之。維熊維羆。男子之祥。維虺維蛇。女

子之祥。賦也。大人犬十之屬。古夢之官也。熊

羆陽物在山。疆力壯毅。男子之祥也。○或

應蛇陰物穴處。柔弱隱伏。女子之祥也。○或

曰。夢之有占何也。曰。人之精神與天地陰陽

流通。故畫之所為。夜之所夢。其善惡吉凶。各

以類至。是以先王建官設屬。使之觀天地之

會。辨陰陽之氣。以日月星辰占六夢之吉凶。

獻吉夢。贈惡夢。其於天人相與之際。察之

而敬之至矣。故曰。王前巫而後史。宗祝瞽

侑。皆在左右。王中心無為也。以守至正。○

乃生男子。載寢之牀。載衣之裳。載弄之璋。

其泣嗶嗶。音橫叶朱芾。音沸斯皇。室家君王。也。賦

半圭曰璋。嗶嗶大聲也。芾天子純朱。諸侯黃朱

皐。猶煌煌也。君諸侯也。○寢之於牀。尊之也

衣之以裳。服之盛也。弄之以璋。尚其德也。言

男子之生於室者。皆將服朱芾煌煌然。有

室有家為君為王矣。○乃生女子。載寢之地。載衣之裼。

替載弄之瓦。音位反無非無儀。音義唯酒食是

議。無父母詒。音遺罹。音紡也。儀善。罹憂也。○寢

之於地。卑之也。衣之以裼。即其用而無加也。

弄之以瓦。習其所有事也。有非非婦人也。有

善，非婦人也。蓋女子以順為正，無非足矣。有善，則亦非其吉祥可願之事也。唯酒食是議，而無遺父母之憂，則可矣。易曰：無攸遂，在中饋。貞吉。而孟子之母亦曰：婦人之禮，精五飯，幕酒漿，養舅姑，縫衣裳而已。故有閨門之修，而無境外之志，此之謂也。

斯于九章四章章七句五章章五句

舊說

厲王既流于彘，宮室圯壞，故宣王即位，更作宮室，既成而落之，今亦未有以見其必為是時之詩也。或曰：儀禮下管新宮，春秋傳，宋元公賦新宮，恐即此詩，然亦未有明證。

誰謂爾無羊，三百維羣。誰謂爾無牛，九十其

特。

音淳

爾羊來思，其角濺濺。

音戢

爾牛來思，其耳

濕濕。

賦也，黃牛黑唇曰特，羊以三百為羣，其羣不可數也。牛之特者九十，非特者尚

多也。聚其角而息濺濺然，而動其耳濕濕然。王氏曰：濺濺，和也。羊以善觸為患，故言其和。謂聚而不相觸也。濕濕，潤澤也。牛病則耳燥，安則潤澤也。○此詩言牧事有成，而牛羊衆多也。

○或降于阿，或飲于池。

叶唐何反

或寢或訛。

爾牧來思，何蓑何笠。

音上聲

或負其餼。

音立

三

十維物。

叶微律反

爾牲則具。

叶居律反

○賦也，訛備雨，三十維物，齊其色而別之，凡為色三十也。○言牛羊無驚畏，而牧人持雨具，齎飲食，從其所適，以順其性，是以生養蕃息，至於其色無所不備，而於用無所不有也。

○爾牧來思，以薪以蒸，以雌以雄。

叶于陵反

爾羊來思。

矜矜兢兢。不騫不崩。麾之以肱。畢來既升。賦也。

麤曰薪。細曰蒸。雌雄禽獸也。矜矜兢兢。堅強也。騫。虧也。崩。羣疾也。肱。臂也。既。盡也。升。入牢也。○言牧人有餘力。則出取薪蒸。搏禽獸。其羊亦馴擾從人。不假箠楚。但以手麾之。使來則畢來。使升則既升也。○牧人乃夢。衆維魚矣。旄音維

旃音餘矣。大人占之。衆維魚矣。實維豐年。叶尼因反

旄維旃矣。室家溱溱。賦也。占夢之說未詳。溱。溱。衆也。或曰。衆。謂人也。

旄。郊野所建。統人少。旄。州里所建。統人多。蓋人不如魚之多。旄所統。不如旄所統之衆。故夢人乃是魚。則為豐年。旄乃是旄。則為人衆。

無羊四章章八句

節音截彼南山。維石巖巖。赫赫師尹。民具爾瞻。

叶側憂心如惓。音談不敢戲談。國既卒子律反斬。

叶側何用不監。平聲○興也。節。高峻貌。巖巖。

師尹氏也。大師三公尹氏。蓋吉甫之後。春秋書尹氏卒。公羊子以為譏世卿者。仰此也。具。

俱。瞻視。慘燔。卒。終。斬。絕。監視也。○此詩家父所作。刺王用尹氏以致亂。言節彼南山。則維石巖巖矣。赫赫師尹。則民具爾瞻矣。而其所以為不善。使人憂心如火燔灼。又畏其威而不敢言也。然則國既終斬。○節彼南山。有實其絕矣。汝何用而不察哉。

猗音醫赫赫師尹。不平謂何。天方薦音荐瘥。

音差喪音去聲亂弘多。民言無嘉。叶居反惜音慘莫懲嗟。

叶遭哥反。○興也。有實其倚。未詳其義。傳曰。實滿。倚長也。箋云。倚倚也。言草木滿其旁。倚之。畎谷也。或以爲草木之實。倚倚然。皆不甚通。薦荐通。重也。瘡病。弘大。憎會。懲創也。○節彼南山。則有實其倚矣。赫赫師尹。而不平其心。則謂之何哉。蘇氏曰。爲政者。不平其心。則下之榮瘁勞佚。有大相絕者矣。是以神怒而重之。以喪亂。人怨而謗讟其上。然尹氏曾不懲創。吝嗟求所以自改也。○尹氏犬音泰師。維周之氏。音底叶都黎。秉國之均。四方是維。天子是毗。音毘俾民不逃。不弔昊天。不宜空我師。叶霜夷反。○賦也。氏本均平。維持。毗。輔。弔。愍。空。窮。師。衆也。○言尹氏大師。維周之氏。而秉國之均。則是宜有以維持四方。毗輔天子。而使民不逃。乃其職也。今乃不平其心。而既不見愍。弔於昊天矣。則不宜久在其位。

使天降禍亂而我衆并及空窮也。○弗躬弗親。庶民弗信。叶斯

人弗問弗仕。勿罔君子。叶獎式夷式已。無小人殆。叶養瑣瑣姻亞。則無臚。音武仕。賦也。仕。事。罔。欺也。君

子。指王也。夷。平。已。止。殆。危也。瑣瑣。小貌。婿之。父曰姻。兩婿相謂曰亞。臚。厚也。○言王委政於尹氏。尹氏又委政於姻。姻之小人。而以其未嘗問。未嘗事者。欺其君也。故戒之曰。汝之弗躬弗親。庶民已不信矣。其所弗問弗事。則豈可以罔君子哉。當平其心。視所任之人。有不當者。則已之。無以小人。之故。而至於危殆。其國也。瑣瑣。姻。姻。而必皆臚。仕。則小人進矣。○昊天不傭。音龍降此鞠誼。音凶昊天不惠。降此大戾。君子如屆。音戒。叶俾民心闕。音缺

枉反君子如夷。惡去聲怒是違。賦也。備均。鞠窮。訥亂。辰。垂。屈。至。闕。息。

違遠也。○言昊天不均而降此窮極之亂。吳天不順而降此乖戾之變。然所以靖之者亦

在夫人而已。君子無所苟而用其至。則必躬必親而民之亂心息矣。君子無所偏而平其

心。則式夷式已。而民之惡怒遠矣。傷王與尹氏之不能也。夫為政不平以召禍亂者。人也。

而詩人以為天實為之者。蓋無所歸咎而歸之天也。抑有以見君臣隱諱之義焉。有以見

天人合一之理。○不弔昊天。叶鐵亂靡有定。因反

焉。後皆放此。○不弔昊天。叶鐵亂靡有定。因反

誰秉國成。不自為政。叶諸卒勞百姓。叶桑

也。酒病日醒。成平。卒終也。○蘇氏曰。天不之恤。故亂未有所止。而禍患與歲月增長。君子

憂之曰。誰秉國成者。乃不自為政。而以付之

姻婭之小人。其卒使民為之受其勞弊之至此。○駕彼四牡。四牡項領。我瞻四方。蹙蹙

靡所騁。音逞○賦也。項大也。蹙蹙。縮小之貌。○言駕四牡而四牡項領。可以騁矣。

而視四方。則皆昏亂。蹙蹙。然無可往之所。亦將何所騁哉。東萊呂氏曰。本根病。則枝葉皆

瘁。是以無可往之地也。○方茂爾惡。相爾矛矣。既夷

既懌。如相醜矣。音酬○賦也。茂。盛。相。視。懌。悅也。○言方盛其惡。以相加。則視

其矛戟。如欲戰鬪。及既夷平。悅懌。則相與歡然。如賓主而相醜。醉不以為怪也。蓋小人之

性無常。而習於鬪亂。其喜怒之不可期如此。是以君子無所適而可也。○昊天

不平。我王不寧。不懲其心。覆怨其正。叶諸

○賦也尹氏之不平若天使之故曰昊天不平若是則我王亦不得寧矣然尹氏猶不自懲創其心乃反怨人之正已
叶疾者則其為惡何時而已哉
○家父音甫作誦
容反以究王訥式訛爾心以畜萬邦叶卜工反○賦也家氏父字周大夫也究窮訛化畜養也○家父自言作為此誦以窮究王政昏亂之所由冀其改心易慮以畜養萬邦也陳氏曰尹氏厲威使人不得戲談而家父作詩乃復自表其出於已以身當尹氏之怒而不辭者蓋家父周之世臣義與國俱存亡故也東萊呂氏曰篇終矣故窮其亂本而歸之王心焉致亂者雖尹氏而用尹氏者則王心之蔽也李氏曰孟子口人不足與適也政不足與間也惟大人為能格君心之非蓋用人之失政事之過雖皆君之非然不必先論也惟格君心之非則政事無不善矣用人皆得其當矣

節南山十章六章章八句四章章四句

序以此為幽王之詩而春秋桓十五年有家父來求車於周為桓王之世上距幽王之終已七十五年不知其人之同異大抵序之時世皆不足信今姑闕焉

正音政月繁霜我心憂傷民之訛言亦孔之將

念我獨兮憂心京京叶居良反哀我小心癘音鼠憂

以痒音羊○賦也正月夏之四月謂之正月者以純陽用事謂正陽之月也繁多訛

偽將大也東京亦大也癘憂幽憂也痒病也○此詩亦大夫所作言霜降失節不以其時既使我心憂傷矣而造為姦偽之言以惑羣聽者又方甚大然眾人莫以為憂故我獨憂

之以至於病也。○父母生我，胡俾我瘳。音庚不自我先。

不自我後。叶下好言自口。叶孔莠言自口。音酉

憂心愈愈，是以有侮。賦也，瘳病自從莠醜也。愈愈益甚之意。○疾痛

故呼父母而傷已適丁是時也。訛言之人，虛偽反覆言之好醜，皆不出於心而但出於口，

是以我之憂心益甚而反見侵侮也。○憂心惛惛。音笑念我無祿。

民之無辜，弁其臣僕，哀我人斯，于何從祿。

瞻烏爰止，于誰之屋。賦也，惛惛憂意也，無祿猶言不幸爾。辜罪弁俱

也。古者以罪人為臣僕，亡國所虜亦以為臣僕。箕子所謂商其淪喪，我罔為臣僕是也。○

言不幸而遭國之將亡，與此無罪之民將俱被囚虜而同為臣僕，未知將復從何人而受

祿如視烏之飛，不知其將止於誰之屋也。○瞻彼中林，侯薪侯蒸。

民今方殆，視天夢夢。音蒙既克有定，靡人

弗勝。音升有皇上帝，伊誰云憎。音登既克有定，靡人

弗勝。音升有皇上帝，伊誰云憎。音登既克有定，靡人

弗勝。音升有皇上帝，伊誰云憎。音登既克有定，靡人

弗勝。音升有皇上帝，伊誰云憎。音登既克有定，靡人

弗勝。音升有皇上帝，伊誰云憎。音登既克有定，靡人

弗勝。音升有皇上帝，伊誰云憎。音登既克有定，靡人

弗勝。音升有皇上帝，伊誰云憎。音登既克有定，靡人

知鳥之雌雄。叶胡陵反。賦也。山春曰：岡廣
問也。占夢官名。掌占夢者也。其俱也。鳥之雌
雄相似而難辨者也。○謂山蓋卑而其實則
岡陵之崇也。今民之訛言如此矣。而王猶安
然莫之止也。及其詢之故老。訊之占夢。則又
皆自以為聖人。亦誰能別其言之是非乎。子
思言於衛侯曰：君之國事將日非矣。公曰：何
故對曰：有山然焉。君出言自以為是。而卿大
夫莫敢矯其非。卿大夫出言亦自以為是。而
士庶人莫敢矯其非。君臣既自賢矣。而羣下
同聲賢之。賢之則順而有福。矯之則逆而有
禍。如此則善安從生。詩曰：具曰予聖。○謂天
誰知鳥之雌雄。抑亦似君之君臣乎。○謂天
蓋高不敢不局。叶居亦反。謂地蓋厚不敢不踣。音積
維號音毫斯言有倫有脊。哀今之人胡為虺

蜴。音易。賦也。局曲也。踣累足也。號長言之
也。脊理。蜴蜥也。虺蜴皆毒螫之蟲也。○言
遭世之亂。天雖高而不敢不局。地雖厚而不
敢不踣。其所號呼而為此言者。又皆有倫理
而可考也。哀今之人。胡為肆
毒以害人。而使之至此乎。○瞻彼陂
有苑音鬱其特。天之抗音亢我。如不我克。彼求我
則。如不我得。執我仇仇。亦不我力。與也。阪田
之處。苑茂盛之貌。特特生之苗也。抗動也。力
謂用力。○瞻彼阪田。猶有苑然之特。而天之
抗我。如恐其不我克。何哉。亦無所歸咎之辭
也。夫始而求之。以為法則。惟恐不我得也。及
其得之。則又執我堅固如仇。讎然終亦莫
能用也。求之甚艱。而棄之甚易。其無常如此。
○心之憂矣。如或結之。今茲之正。胡然厲叶

桀矣。燎之方揚。寧或滅之。赫赫宗周。褒姒音似

反呼悅之。賦也。正政也。厲暴惡也。火田為燎。揚盛也。宗周鎬京也。褒姒幽王之

嬖妾。褒國女。姒姓也。威亦滅也。言我心之憂如結者。為國政之暴惡故也。燎之方盛之時。則寧有能撲而滅之者乎。然赫赫然之宗周。而一褒姒足以滅之。蓋傷之也。時宗周末

滅。以褒姒淫妬讒諂。而王惑之。知其必滅。周也。或曰。此東遷後詩也。時宗周已滅矣。其言

褒姒威之。有監戒之意。而無憂懼之情。似亦道已然之事。而非慮其將然之辭。今亦未能

必其然否也。○終其永懷。又窘陰雨。其車既載。

乃棄爾輔。載。將。伯助予。

叶演汝反。○比也。陰雨則泥濘而車易以陷也。載。車所載也。輔。如今人縛杖于輻。以防輔

車也。輸。墮也。將。請也。伯。或者之字也。○蘇氏曰。王為淫虐。譬如行險而不知止。君子永思其終。知其必有大難。故曰終其永懷。又窘陰雨。王又不虞難之將至。而棄賢臣焉。故曰乃棄爾輔。君子求助於未危。故難不至。苟其載之既墮。而後號伯以助予。則無及矣。○

無棄爾輔。負于爾輻。屢顧爾僕。不輸爾載。

輔。所以益輻也。屢。數。顧。視也。僕。將車者也。○此承上章言。若能無棄爾輔。以益其輻。而又數數顧視其僕。則不墮爾所載。而踰於絕險。若初不以為意者。蓋能謹其初。則厥終無難也。一說。王曾不以是為意乎。○魚在于沼。亦匪克樂。

潛雖伏矣。亦孔之炤。憂心慘慘。念國之

洛。

音

音

音

音

音

音

為虐

此也。沼池也。炤明易見也。○魚在于沼其為生已蹙矣。其潛雖深然亦炤然而

易見言禍亂之及無所逃也。

○彼有旨酒又有嘉穀

音洽

比

鼻音其鄰昏姻孔云念我獨兮憂心慙慙也

洽比皆合也云旋也慙慙然痛也○言小人得志有旨酒嘉穀以合比其鄰里怡懌其昏

姻而我獨憂心至於疾痛也昔人有言燕雀處堂母子相安自以為樂也突決棟焚而怡

然不知禍之將及其此之謂乎

○此此

音此彼有屋蔽蔽

有穀民今之無祿天天

音是是椽

音卓叶哿

矣富人哀此憚獨

賦也此此小貌蔽蔽窶陋貌指王所用之小人也穀

祿天禍椽害哿可獨單也○此此然之小人既已有屋矣蔽蔽窶陋者又將有穀矣而民

今獨無祿者是天禍椽喪之耳亦無所歸怨之辭也亂至于此富人猶或可勝憚獨甚矣此孟子所以言文王發政施仁必先鰥寡孤獨也

正月十三章八章章八句五章章六句

十月之交朔日辛卯

叶莫後反

日有食之亦孔之

醜彼月而微此日而微今此下民亦孔之哀

叶於希反○賦也十月以夏正言之建亥之月也交日月交會謂晦朔之間也曆法周天三百六十五度四分度之一左旋于地一晝一夜則其行一周而又過一度日月皆右行于天一晝一夜則日行一度月行十三度十九分度之七故日一歲而一周天月二十九日有奇而一周天又逐及于日而與之會一歲凡十二會方會則月光都盡而為晦已會

則月光復蘇而為朔，朔後晦前各十五日，日月相對，則月光正滿而為望，晦朔而日月之合，東西同度，南北同道，則月揜日而日為之食，望而日月之對，同度同道，則月亢日而月為之食，是皆有常度矣。然王者修德行政，用賢去奸，能使陽盛足以勝陰，陰衰不能侵陽，則日月之行，雖或當食而月常避日，故其遲速高下，必有參差而不正相合，不正相對者，所以當食而不食也。若國無政，不用善，使臣子背君父，妾婦乘其夫，小人陵君子，夷狄侵中國，則陰盛陽微，當食必食，雖日行有常度而實為非常之變矣。蘇氏曰：日食，天變之大者也。然正陽之月，古尤忌之，夏之四月為純陽，故謂之正片，十月純陰，疑其無陽，故謂之陽月，純陽而食，陽弱之甚也，純陰而食，陰壯之甚也，微虧也，彼月則宜有時而虧矣。此月不宜虧而今亦虧，是亂亡之兆也。

○日月告凶，不用其行。

叶戶

反四國無政，不用其良，彼月而食，則維其常。

此日而食，于何不臧。

賦也，行道也。○凡日月之食，皆有常度矣，而以

為不用其行者，月不避日，失其道也。然其所以然者，則以四國無政，不用善人故也。如此則日月之食，皆非常矣，而以月食為其常日，食為不臧者，陰亢陽而不勝，猶可言也。陰勝陽而揜之，不可言也。故春秋日食必書，而月食則無紀焉，亦以此爾。

○燿燿

音

震電不寧，不令。

叶盧

百川沸騰，山冢萃崩，高

岸為谷，深谷為陵，哀今之人，胡憯。

音莫懲。

賦也

燿燿，電光貌。震，雷也。寧，安徐也。令，善。沸，出騰乘也。山頂曰冢。萃，崔嵬也。高岸崩陷，故為谷。深谷填塞，故為陵。憯，曾也。○言非但日食而已，十月而雷電，山崩水溢，亦災異之甚者，是

宜恐懼修省，改紀其政，而幽王曾莫之懲也。董子曰：國家將有失道之敗，而天乃先出災異以譴告之，不知自省，又出怪異以警懼之，尚不知變，而傷敗乃至，此見天心仁愛人君，而欲止其亂也。○皇父音甫卿士，番維司徒，家伯冢宰。仲允膳夫，聚音鄒子內史，蹶音愧維趣七走馬音滿。補音矩維師氏，豔音艷妻煽音扇方處賦也，皇父皆字也，番聚蹶耦皆氏也，卿士六卿之外，更為都官，以總六官之事也，或曰卿士蓋卿之士，周禮太宰之屬，有上中下士，公羊所謂宰士，左氏所謂周公以蔡仲為已卿士是也，蓋以宰屬而兼總六官，位卑而權重也，司徒掌邦教，冢宰掌邦治，皆卿也，膳夫上士，掌王之飲食，膳羞者也，內史中大夫，掌爵祿廢置，殺生予奪之法者也，趣馬中士，掌王馬之政者

也，師氏亦中大夫，掌司朝得失之事者也，美色曰豔，豔妻即褒姒也，煽熾也，方處方居其所，未變徙也，○言所以致變異者，由小人用事於外，而嬖妾蠱惑王心於內，以為之主，故也。○抑此皇父，豈曰不時，胡為我作，不即我謀。叶謨悲反徹我牆屋，田卒汙音烏萊叶陵之反。曰予不戕，禮則然矣。叶於姬反○賦也，抑發語辭，盡也，汙，停水也，萊，草穢也，戕，害也，○言皇父不自以為不時，欲動我於徙，而不與我謀，乃遽徹我牆屋，使我田不獲治，卑者汙而高者萊，又曰，非我戕汝，乃下供土役之常禮耳。○皇父音甫孔聖，作都于向音去，擇三有事，亶侯多藏。去聲不慙魚覲反，遺一老，俾守我王。叶于放反擇

有車馬以居徂何。賦也。孔甚也。聖通明也。都百里。小都方五十里。皆天子公卿所封也。何地名。在東都畿內。今孟州河陽縣是也。三有事。三卿也。賈信侯維藏蓄也。愨者心不欲而目強之辭。有車馬者亦富民也。徂往也。○言身父自以為聖而作都則不求賢而但取富人以為卿。又不自強留一人以衛天子。但有車馬者則悉與俱往。不忠於上。而但知貪利以自私也。○黽勉從事不敢告勞。無罪無辜。讒口囂囂。下民之孽。

匪降自天。叶鐵音。因反。擗音。擗音。背音。佩音。職音。競音。由音。

人。賦也。囂衆多貌。孽。災害也。擗。聚也。沓。重複也。職。主。競。力也。○言黽勉從身父之役。未嘗敢告勞也。猶且無罪而遭讒。然下民之孽。非天之所為也。擗。擗。沓。沓。多言以相說。而背

則相憎。專力為此者。皆由讒口之入耳。○悠悠我里。亦孔之瘁。

音妹叶。呼消反。四方有羨。我獨居憂。民莫不逸。

我獨不敢休。天命不徹。我不敢傲。我友

自逸。賦也。悠悠。憂也。里。居。瘁。病。羨。餘。逸。樂。徹。均也。○當是之時。天下病矣。而獨憂我

里之甚病。且以為四方皆有餘而我獨憂。眾人皆得逸豫而我獨勞者。以皇父病之而被禍尤甚故也。然此乃天命之不均。吾豈敢不安於所遇。而必傲我友之自逸哉。

十月之交八章章八句

浩浩昊天。不駿其德。降喪去聲饑饉。覲音斬伐四

國。叶于通反。旻天疾威。弗慮弗圖。舍音彼有罪。既

伏其辜。若此無罪。淪胥以鋪。

平聲。賦也。浩廣大也。昊亦

廣大之意。駿大德惠也。穀不熟曰饑。蔬不熟曰饑。疾威猶暴虐也。慮圖皆謀也。舍置淪陷胥相鋪徧也。○此時饑饉之後。羣臣離散。其不去者。作詩以責去者。故推本而言。昊天不夫。其惠降此。饑饉而殺伐四國之人。如何昊天曾不思慮。圖謀而遽為此乎。彼有罪而饑死。則是既伏其辜矣。舍之可也。此無罪者。亦相與而陷於死亡。則如之何哉。○周

宗既滅。靡所止戾。正大夫離居。莫知我勩。

音異

三事大夫。莫肯夙夜。

叶戈

邦君諸侯。莫肯朝

夕。

叶祥

庶曰式臧。覆

音福

出為惡。

賦也。宗族姓也。戾定也。正

長也。周官八職。一曰正。謂六官之長。皆上大也。離居。蓋以饑饉散去。而因以避讒譖之

禍也。我不去者自我也。勩勞也。三事三公也。大夫六卿及中下大夫也。臧善覆反也。○言將有易姓之禍。其兆已見。而天變人離。又如此。庶幾曰王改而為善。乃覆出為惡。而不悛也。或曰疑此亦

○如何昊天

叶鐵

辟言不信

身胡不相畏。不畏于天。

賦也。如何昊天。呼天而訴之也。辟法臻至

也。凡百君子。指羣臣也。○言如何乎昊天也。法度之言而不聽信。則如彼行徑而無所底至也。然凡百君子。豈可以王之為惡而不敬其身哉。不敬爾身。不相畏也。不相畏。不畏天也。

○戎成不退。

叶吐

饑成不遂。曾

音層

我誓

御。僭僭

音參

日瘁。

音粹

凡百君子。莫肯用訊。

叶息

聽言則答。潛言則退。

賦也。戎兵遂進也。易曰：不能退，不能遂，是也。替

御近侍也。國語曰：居寢有替，御之箴，蓋如漢侍中之官也。潛，憐憂貌。瘁，病，訊告也。○言兵寇已成，而王之為惡不退，饑饉已成，而王之遷善不遂，使我替御之臣憂之而慘慘日瘁也。凡百君子，莫肯以是告王者，雖王有問而欲聽其言，則亦答之而已，不敢盡言也。一有潛言及已，則皆退而離居，莫肯夙夜朝夕於王矣。其意若曰：王雖不善，而君臣之義豈可以若是

○哀哉不能言，匪舌是出。

脆音維躬是

瘁，病，可也。○言之忠者，當世之所謂不能言者也。故非但出諸口，而適以瘁其躬，佞人之言，當世所謂能言者也。故巧好其言，如水之流，無所凝滯，而使其身處於安樂之地，蓋

瘁也。出之也。

亂世昏主，惡忠直而好諛佞，類如此。詩人所以深歎之也。○維曰于仕，孔棘且殆。叶養云不可使得罪于天子。叶獎亦云可使怨及朋友。叶羽已反○賦也。于，往，棘曰往仕耳。曾不知往之急且危也。當是之時，直道者，王之所謂不可使，而枉道者，王之所謂可使也。直道者，得罪于君，而枉道者，見怨于友，此仕之所以難也。○謂爾還于王都，曰予未有室家。叶古鼠思泣血。叶虛

反無言不疾。昔爾出居，誰從作爾室。賦也。爾者，鼠思猶言慮憂也。○當是時言之難能，而仕之多患如此。故羣臣有去者，有居者，居者不忍王之無臣，已之無徒，則告去者，使復還於王都去者不聽，而托於無家以拒之，至於

詩經卷五 小雅祈父 三十三

憂思泣血有無言而不痛疾者蓋其懼禍之深至於如此然所謂無家者則非其情也故詰之曰昔爾之去也誰為爾作室者而今以是辭我哉

雨無正七章二章章十句二章章八句

三章章六句歐陽公曰古之人於詩多不命題而篇名往往無義

例其或有命名者則必述詩之意如巷伯常武之類是也今雨無正之名據序所言與詩絕異當闕其所疑元城劉氏曰嘗讀諱詩有雨無極篇序云雨無極正大夫刺幽王也至其詩之文則比毛詩篇首多雨無其極傷我穢穢八字愚按劉說似有理然第一二章本皆十句今遽增之則長短不齊非詩之例又此詩實正大夫離居之後替御之臣所作其曰正大夫刺幽王者亦非是且其為

幽王詩亦未有所考也

祈父之什十篇六十四章四百二十

六句

小旻之什二十之五

旻天疾威敷于下土謀猶回遘音聿何日斯沮

上聲謀臧不從不臧覆用叶于封反我視謀猶亦孔

之邛音節○賦也旻幽遠之意敷布猶謀回邪邛辟沮止臧善覆反邛病也○大夫

以王惑於邪謀不能斷以從善而作此詩言旻天之疾威布于下土使王之謀猶邪辟無日而止謀之善者則不從而其不善者反用之故我視其謀猶亦甚病也○滄滄

音訛訛音紫亦孔之哀叶於謀之其臧則具是

違謀之不臧則具是依我視謀猶伊于胡底

音抵叶都黎反○賦也滄滄相和也訛訛相

深矣然於謀之善者則違之其不善者則從之亦何能有所定乎○我龜既

厭不我告猶叶于謀夫孔多是用不集叶集

發言盈庭誰敢執其咎叶巨如匪行邁謀是

用不得于道叶徒候反○賦也集成也○卜

其所圖之吉凶謀夫衆則是非相奪而莫適

是無肯任其責而決之者猶不行不邁而坐謀所適謀之雖審而亦何得於道路哉○

哀哉為猶匪先民是程匪大猶是經維通言

是聽叶平維通言是爭叶側如彼築室于道

謀是用不潰于成賦也先民古之聖賢也程

哀哉今之為謀不以先民為法不以大道為

常其所聽而爭者皆淺末之言以是相持如

將築室而與行道之人謀之人人得為異論

其能有成也哉古語曰作舍道邊三年不成

益出於此○國雖靡止或聖或否叶補民雖靡

呼或哲或謀叶莫或肅或艾音如彼泉流無

淪胥以敗叶蒲寐反○賦也止定也聖通明

盡者焉，有艾者焉，但王不用善，則雖有善者不能自存，將如泉流之不反，而淪胥以至於敗矣。聖哲謀肅艾，卽洪範五事之德。○不敢，豈作此詩者亦傳箕子之學也與。

暴虎不敢馮，叶皮反。河人知其一，莫知其他。音拖

戰戰兢兢，如臨深淵。叶一均反。如履薄冰。賦也，徒搏曰暴。

徒涉曰馮，如馮几然也。戰戰，恐也。兢兢，戒也。如臨深淵，恐墜也。如履薄冰，恐陷也。○衆人之慮，不能及遠，暴虎馮河之患，近而易見，則知避之，喪國亡家之禍，隱於無形，則不知以爲憂也。故曰：戰戰兢兢，如臨深淵，如履薄冰，懼及其禍之辭也。

小旻六章三章章八句三章章七句

蘇氏曰：小旻、小宛、小弁、小明四詩皆以小名篇，所以別其爲小雅也。其在小雅者，謂

之小，故其在大雅者，謂之召旻、大明、獨宛、弁闕焉，意者孔子刪之矣。雖去其大，而其小者猶謂之。小，蓋卽用其舊也。

宛音苑彼鳴鳩，翰飛戾天。叶鐵因反我心憂傷，念昔

先人，明發不寐，有懷二人。興也，宛，小貌，鳴鳩，斑鳩也。翰，羽。戾，至也。

也，明發，謂將旦而光明開發也。二人，父母也。○此大夫遭時之亂，而兄弟相戒，以免禍之詩，故言彼宛然之小鳥，亦翰飛而至于天矣。則我心之憂傷，豈能不念昔之先人哉。是以明發不寐，而有懷乎父母。○人之齊聖，飲酒也。言此以爲相戒之端。

溫克，彼昏不知，壹醉日富。叶筆力反各敬爾儀，天

命不又。叶夷益反。○賦也，齊，肅也，聖，通明也。克，勝也，富，猶甚也。又，復也。○言齊聖

之人雖醉猶溫恭自持以勝所謂不為酒困也彼昏然而不知者則一於醉而日甚矣於是言各敬謹爾之威儀天命已去將不復來不可以不恐懼也時王以酒敗德臣下化之故此兄弟相戒首以為說○中原有救庶民采之

螟音零有子螺音羸負之教誨爾子式穀似之

叶養之也螟蛉桑上小青蟲也似步屈螺蠃土蜂也似蜂而小腰取桑蟲負之於木空中七日而化為其子式用穀善也○中原有穀則庶民采之矣以興善道人皆可行也螟蛉有子則螺蠃負之以興不似者可教而似也教誨爾子則用善而似之可也善也似也終上文兩句所興而言也戒之以不惟獨善其身又當教其子使為善也○題彼脊令載飛載

鳴我日斯邁而月斯征夙興夜寐無忝爾所生

叶桑經反○興也題視也脊令飛則鳴行則搖載則而汝忝辱也○視彼脊令則且飛而且鳴矣我既日斯邁則汝亦月斯征矣言當各務努力不可遐逸取禍恐不及相救恤也夙興夜寐各求無辱於父母而已○交交桑扈率場啄粟哀我填寡宜岸宜獄握粟出卜自何能穀

興也交交往來之貌桑扈竊脂也俗呼青黷肉食不食粟填與填同病也岸亦獄也韓詩作狂鄉亭之繫曰狂朝廷曰獄○扈不食粟而今則率場啄粟矣病寡不宜岸獄今則宜岸宜獄矣言王不恤鰥寡喜陷之於刑辟也然不可不求所以自善之道故握持其粟出而卜之曰何自而能善○溫溫恭人如

集于木。惴惴音小心如臨于谷。戰戰兢兢如

履薄水。賦也。溫溫和柔貌。如集于木。恐隊也。如臨于谷。恐隕也。

小宛六章章六句。此詩之辭最為明白。而意極懇至。說者必欲為刺王之言。故其說穿鑿破碎。無理尤甚。今悉改定。讀者詳之。

弁音盤彼鸞音斯音歸飛提提音民莫不穀。

我獨于罹。何辜于天。我罪伊何。心之憂矣。云

如之何。興也。弁飛附翼貌。鸞雅鳥也。小而多羣。腹下白。江東呼為鴨鳥。斯語辭也。提提羣飛安閒之貌。穀善。罹憂也。○舊說幽王太子宜曰被廢而作此詩。言弁彼鸞斯則歸飛提提矣。民莫不善而戕獨于憂。則鸞斯之不如也。何辜于天。我罪伊何者。怨而慕也。

舜號泣于旻天。曰。父母之不我愛。於我何哉。蓋如此矣。心之憂矣。云如之何。則知其無可奈何而安。

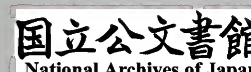
○踖踖周道。叶徒。鞠音。為茂草。叶此。苟反。我心憂傷。惄焉如擣。音。擣音。假寐永

嘆。維憂用老。叶魯。心之憂矣。疢如疾首。與

踖踖平易也。周道大道也。鞠窮。惄思。擣春也。不脫衣冠而寐。曰假寐。疢猶疾也。○踖踖周道。則將鞠為茂草矣。我心憂傷。則惄焉如擣矣。精神憤耗。至於假寐之中。而不忘永歎。憂之之深。是以未老而老也。○維桑與梓。叶獎。疢如疾首。則又憂之甚矣。

必恭敬止。靡瞻匪父。靡依匪母。叶滿。不屬。音

于毛。不離于裏。天之生我。我辰安在。叶此。里反。○興



是以心憂而涕隕也。○君子信讒如或疇叶市之君子

不惠不舒究之伐木摘音已叶矣析薪也音

叶湯矣舍音彼有罪予之佗音唾叶矣賦而

何反疇報惠愛舒緩究察也摘倚也以物倚其巔

也地隨其理也佗加也○言王惟讒是聽如

受疇爵得卽飲之曾不加惠愛舒緩而究察

之夫苟舒緩而究察之則讒者之情得矣伐

木者尚倚其巔析薪者尚隨其理皆不妄挫

折之今乃捨彼有罪之讒人而加我以非其

罪曾伐木析薪之○莫高匪山叶所莫浚音

不若也此則興也旃反匪泉君子無易去聲出言耳屬音于垣無逝我

梁無發我笱我躬不閱遑恤我後賦而比也

山極高矣

而或陟其巔泉極深矣而或入其底故君子

不可易於其言恐耳屬於垣者有所觀望左

右而生讒譖也王於是卒以褒姒爲后伯服

爲太子故告之曰毋逝我梁毋發我笱我躬

不閱遑恤我後蓋此辭也東萊呂氏曰唐德

宗將廢太子而立舒王李泌諫之且曰願陛

下還宮勿露此意左右聞之將樹功於舒王

太子危矣此正君子無易由言耳屬于垣之

小弁八章章八句

幽王娶於申生太子

宜曰後得褒姒而惑

之生子伯服信其讒黜申后逐宜曰而

宜曰作此以自怨也序以爲太子之傳

述太子之情以爲是詩不知其何所據

也傳曰高子曰小弁小人之詩也孟子

曰何以言之曰怨曰固哉高叟之爲詩

也有人於此越人關弓而射之則已談

笑而道之無他疏之也其兄關弓而射之則已垂涕泣而道之無他戚之也小弁之怨親親也親親仁也固矣夫高叟之為詩也曰凱風何以不怨曰凱風親之過小者也小弁親之過大者也親之過大而不怨是愈疏也親之過小而怨是不可磯也愈疏不孝也不可磯亦不孝也孔子曰舜其至孝矣五十而慕

悠悠昊天曰父母且音無罪無辜亂如此無

呼音昊天已威叶紆予慎無罪叶音昊天泰憮

予慎無辜賦也悠悠遠大之貌且語辭憮大也

於讒無所控告而訴之於天曰悠悠昊天為人之父母胡為使無罪之人遭亂如此其大也昊天之感已甚矣我審無罪也昊天之感甚大矣我審無辜也此訴而求免之辭也

○亂之初生僭音始既涵音亂之又生君子

信讒君子如怒叶奴亂庶遄音沮上君子如

祉音亂庶遄已賦也僭始不信之端也涵容也

也祉猶喜也○言亂之所以生者由讒人以不信之言始入而王涵容不察其真偽也亂之又生者則既信其讒言而用之矣君子見讒人之言若怒而責之則亂庶幾遄沮矣見賢者之言若喜而納之則亂庶幾遄已矣今涵容不斷讒信不分是以讒者益勝而君子益病也蘇氏曰小人為讒於其君必以漸入之其始也進而嘗之君容之而不拒知言之無忌於是復進既而叶莫○君子屢盟叶莫亂是

用長上聲叶君子信盜亂是用暴盜言孔甘

亂是用餒

音談

匪其止其

音恭

維王之邛

音節

賦也屬

數也盟邦國有疑則殺牲歃血告神以相要束也盜指讒人也餒進邛病也○言君子不能已亂而屢盟以相要則亂是用長矣君子

言之美如食之甘使人嗜之而不厭則亂是用進矣然此讒人不能供其職事徒以為王

之病而已夫良藥苦口而利於病忠言逆耳而利於行維其言之甘而悅焉則其國豈不

殆哉奕奕寢廟君子作之秩秩大猷聖人莫

之他人有心予忖度之躍躍

音節

龜

音殘

兔遇犬

獲

叶黃

之

與而此也奕奕大也秩秩序也猷

郭反

道莫定也躍躍跳疾貌龜狡也○

奕奕寢廟則君子作之秩秩大猷則聖人莫

之以與他人有心則予得而忖度之而又以

躍躍龜兔遇犬獲之比焉反覆與比以見讒人之心我皆得之不能隱其情也○荏

餒音餒染柔木君子樹叶上之往來行言心焉數

之蛇蛇

音移

碩言出自口

叶孔

矣巧言如簧顏

五反

之厚

叶胡

矣

與也荏染柔貌柔木桐梓之屬

辨也蛇蛇安舒貌碩大也謂善言也顏厚者

碩不知耻也○荏染柔木則君子樹之矣往

來行言則心能辨之矣若善言出於口者宜

也巧言如簧則豈可出於口哉言之徒可羞

愧而彼顏之厚不知以為耻也孟子曰為

機變之巧者無所用耻焉其斯人之謂與○

彼何人斯居河之麋

音眉

無拳

音權

無勇職為亂

階

叶居

既微且黽

市勇

爾勇伊何為猶將多

反

爾勇伊何為猶將多

市勇

爾勇伊何為猶將多

反

爾居徒幾

音何

賦也何人斥讒人也此必有

其姓名而曰何人也斯語辭也水草交謂之麋拳力階梯也疥瘍為微腫足為腫猶謀將大也○言此讒人居下濕之地雖無拳勇可為為亂而讒口交鬪專為亂之階梯又有微種之疾亦何能勇哉而為讒謀則大且多如此是必有助之者矣然其所與居之徒眾幾何人哉言亦不能甚多也

巧言六章章八句

以五章巧言二字名篇

彼何人斯其心孔艱

叶居

胡逝我梁不入我

門

叶眉

伊誰云從維暴之云

賦也何人亦若不知其姓名也

孔甚艱險也我舊說以為蘇公也暴暴公也皆畿內諸侯也○舊說暴公為卿士而譖蘇

公故藉公作詩以絕之然不欲直斥暴公故但指其從行者而言彼何人者其心甚險胡為狂我之梁而不入我之門乎既而問其所從則暴公也夫以從暴公而不入我門則暴公之譖已也明矣但舊說於時無明文可考未敢信其必然耳○二人從行

誰為此禍胡逝我梁不入唁我始者不如今

云不我可

賦也二人暴公與其徒也唁弔失位也○言二人相從而行不知誰

譖已而禍之乎既使我得罪矣而其逝我梁也又不入而唁我汝始者與我親厚之時豈嘗如今不以
○彼何人斯胡逝我陳我聞其

聲不見其身不愧于人

叶鐵因反

堂塗也堂下至門之徑也○在我之陳則又近矣聞其聲而不見其身言其蹤跡之詭秘

也。不愧于人，則以人為可欺也。天不可欺，汝獨不畏于天乎？奈何其譖我也。○彼

何人斯。其為飄風。叶孚。胡不自北。胡不自南。

叶尼。胡逝我梁。祇攪我心。賦也。飄風暴

也。○言其往來之疾，若飄風然。自北自南，則與我不相值也。今則逝我之梁，則適所以攪

亂我心。○爾之安行，亦不遑舍。叶商。爾之亟

棘行。遑脂爾車。壹者之來，云何其盱。音盱。○

徐遑，暇舍息。亟疾，盱望也。字林云：盱，張目也。勿曰盱，豫悔三都賦云：盱衡而語是也。○言

爾平時徐行，猶不暇息，而况亟行，則何暇脂

其車哉。今脂其車，則非亟也。乃託於亟行而

我心易也。還而不入，否難知也。壹者

之來，俾我祇也。賦也。還反。易說：祇，安也。○言

還而入，則我心猶庶乎其說也。還而不入，則

爾之心，我不可得而知矣。何不一來見我，而

使我心安乎。董氏曰：是詩至此，○伯氏吹壎。

其辭益緩，若不知其為譖矣。○伯氏吹壎。

音壎。仲氏吹箎。及爾如貫，諒不我知。出此三

物，以詛爾斯。叶先齋反。○賦也。伯仲兄弟也，俱為王臣，則有兄弟

之義矣。樂器，土曰壎，大如鵝子，銳上平底，似稱錘，六孔，竹曰箎，長尺四寸，圍三寸，七孔，一孔上出，徑三分，凡八孔，橫吹之，如貫如繩之貫物也。言相連屬也。諒，誠也。三物，夫豕雞也。刺其血以詛盟也。○伯氏吹壎，而仲氏吹箎。言其心相親愛，而聲相應和也。與汝如物之

在貫豈誠不我知而譖我哉。苟曰誠不我知，則出此三物以詛之，可也。○為鬼

為蜮，則不可得有醜面目。視人罔極，作

此好歌以極反側。賦也。蜮，短狐也。江淮水皆

影，其人輒病而不見其形也。醜而見人之貌

也，好善也。反側，反覆不正直也。○言汝為鬼

目與人相視無窮極之時，豈其情終不可測哉。是以作此好歌以究極爾反側之心也。

何人斯八章章六句

此詩與上篇文意相似，疑出一手，但

上篇先刺聽者，此篇專責讒人耳。王氏曰：暴公不忠於君，不義於友，所謂大故也。故蘇公絕之，然其絕之也不斥暴公，言其從行而已，不著其讖也，示以所疑

而已，既絕之矣，而猶告以壹者之來，俾我祗也。蓋君子之處已也，忠其遇人也，恕使其由此悔悟，更以善意從我，固所願也。雖其不能如此，我固不為已甚，豈若小丈夫然哉。一與人絕，則醜詆固拒，唯恐其復合也。

而巳，既絕之矣，而猶告以壹者之來，俾我祗也。蓋君子之處已也，忠其遇人也，恕使其由此悔悟，更以善意從我，固所願也。雖其不能如此，我固不為已甚，豈若小丈夫然哉。一與人絕，則醜詆固拒，唯恐其復合也。

而巳，既絕之矣，而猶告以壹者之來，俾我祗也。蓋君子之處已也，忠其遇人也，恕使其由此悔悟，更以善意從我，固所願也。雖其不能如此，我固不為已甚，豈若小丈夫然哉。一與人絕，則醜詆固拒，唯恐其復合也。

妻音妻今斐兮成是貝錦。彼譖人者亦已大音妻

甚。比也。妻斐，小文之貌。貝，水中介蟲也。有文彩似錦。○時有遭讒而被宮刑為巷伯者，作此詩言因妻斐之形而文致之以成貝錦，

以比讒人者，因人之小過而飾成大罪也。彼為是者亦已大甚矣。○哆音者兮侈兮成是南箕。彼譖

人者誰適音的與謀音張。叶謨悲反。○比也。哆侈，微

二為舌，其踵狹而舌廣，則大張矣。○緝緝，翮

適，主也。誰適與謀，言其謀之闕也。

翩音篇叶批音賓反謀欲譖人慎爾言也謂爾不信叶

人友○賦也緝緝口舌聲或曰緝緝人之罪也或曰有條埋貌皆通翩翩往來貌譖人者自以為得意矣然不慎爾言聽者○捷捷幡有時而悟且將以爾為不信矣

幡音翻叶芬音遭反謀欲譖言豈不爾受既其女音遷賦也捷捷儂利貌幡幡反覆貌王氏曰上好譖則固將受女然好譖不已則遇譖之禍亦既遷而及女矣曾氏曰○驕人好好勞人草上章及此皆忠告之辭

草蒼天蒼天叶鐵視彼驕人矜此勞人賦也樂也草草憂也驕人譖行而得意勞人遇譖而失度其狀如此○彼譖人者

與叶掌誰適與謀叶滿取彼譖人投畀豺虎豺

虎不食投畀有北有北不受叶承投畀有昊

叶許候反○賦也再言彼譖人者誰適與謀者甚嫉之故重言之也或曰衍文也投棄也北北方寒涼不毛之地也不食不受言譖語之人物所共惡也昊昊天也投畀昊天使制其罪○此皆設言以見欲其死亡之甚也故曰好賢如緇衣惡惡如巷伯○楊園

之道猗音倚于畝丘叶祛寺人孟子作為此詩與也楊園下地也猗加也畝丘高地也寺人內

小臣蓋以讒被官而為此官也孟子其字也○楊園之道而猗于畝丘以興賤者之言或有補於君子也蓋譖始於微者而其漸將及於大臣故作詩使聽而謹之也劉氏曰其後王后太子及大夫果多以讒廢者

巷伯七章四章章四句一章五句一章

八句一章六句

巷是宮內道名秦漢所謂永巷是也伯長也主

宮內道官之長即寺人也故以名篇班固司馬遷贊云迹其所以自傷悼小雅巷伯之倫其意亦謂巷伯本以被譖而遭刑也而楊氏曰寺人內侍之微者出入於王之左右親近於王而日見之宜無間之可伺矣今也亦傷於讒則疎遠者可知故其詩曰凡百君子敬而聽之使在位知戒也其說不同然亦有理姑存於此云

習習谷風維風及雨將恐將懼維予與女

音汝

將安將樂

音洛

女轉棄予

音叶

演女反

音叶

與也

音習

和調貌

也將且也恐懼謂危難憂患之時也○此朋夕相怨之詩故言習習谷風則維風及雨矣將恐將懼之時則維予與女矣奈何將安將樂而女轉棄予哉

維風及顏將恐將懼寘予于懷

音叶

胡反

將安將

樂棄予如遺

音叶

夷回反

音叶

與也

音叶

顏風之焚輪

音叶

者也

音叶

如遺忘去而不復存省也

習習谷風維山崔嵬無草不

死無木不萎

音叶

於反

忘我大德

音叶

思我小怨

音叶

比也

音叶

山巔也○習習谷風維山崔嵬則風之所被者廣矣然猶無不死之草無不萎之木況於朋友豈可以忘大德而思小怨乎或曰興也

谷風三章章六句

蓼蓼者莪。匪莪伊蒿。哀哀父母，生我劬勞。

此也。蓼蓼長大貌。莪，美菜也。蒿，踐草也。○人
民勞苦，孝子不得終養而作此詩，言昔謂之
莪而今非莪也。特蒿而已，以比父母生我以
為美材，可賴以終其身，而今乃不得其養以
死，於是乃言父母生我之劬勞而重自哀傷也。

蔚，音尉。哀哀父母，生我勞瘁。

比也。蔚，牡蒿也。三
月始生，七月始華，
如胡麻華而紫赤，八月為角，
似小豆角銳而長，瘁，病也。

○餅之馨矣。維

馨之耻。鮮民之生，不如死之久矣。無

父何怙。無母何恃。出則銜恤，入則靡至。

餅，小
鼻大，皆酒器也。馨，盡。鮮，寡。恤，憂。靡，無也。○言
餅資於馨，而馨資餅，猶父母與子相依為命
也。故餅罄矣，乃馨之耻。猶父母不得其所，乃
子之責。所以窮獨之民，生不如死也。蓋無父
則無所怙，無母則無所恃。是以出則中心銜恤，入則如無所歸也。

○父兮生我，母兮鞠我。拊我畜我，長我育我。顧

我復我，出入腹我。欲報之德，昊天罔極。

本其氣也。鞠，畜皆養也。拊，拊循也。育，覆育也。
顧，旋視也。復，反覆也。腹，懷抱也。罔，無極窮也。
○言父母之恩如此，欲報之以德，而其
恩之大，如天無窮，不知所以為報也。

○南山烈烈，飄風發發。民莫不穀，我獨何害。

與也。烈烈，高大貌。發發，疾貌。穀，善也。○南山
烈烈，則飄風發發矣。民莫不善，而我獨何為
遭此害也哉。

○南山律律，飄風弗弗。民莫不

穀我獨不卒。興也。律律猶烈烈也。弗弗猶發發也。卒終也。言終養也。

蓼莪六章四章章四句二章章八句王音

衰以父死非罪每讀詩至哀哀父母生我劬勞未嘗不三復流涕受業者為廢此篇詩之感人如此

有饒音蒙簋音軌殮音孫有捄音求棘音比周道如砥。

其直如矢君子所履小人所視。叶善音

言顧之潛焉出涕。音體。興也。饒滿簋貌。殮熟食也。捄曲貌。棘七

以棘為七所以載鼎肉而升之於俎也。砥礪石言平也。矢言直也。君子在位履行小人下

民也。瞻反顧也。潛涕下貌。序以為東國困於役而傷於財。譚大夫作此以告病言有饒

簋殮則有捄棘七。周道如砥則其直如矢。是以君子履之而小人視焉。今乃顧之而出涕者則以東方之賦役莫不由是而西輸於周也。

小東大東叶都音杼音反

佇音音柚音音逐音音其空叶枯音糾糾葛屨可以履霜。佻佻

公子行彼周行。叶戶音既往既來叶六音使我

心疚。叶訖力反。賦也。小東大東東方小大方。杼持緯者也。柚受經者也。空盡也。佻輕薄不奈勞苦之貌。公子諸侯之貴臣也。周行大路也。疚病也。言東方小大之國杼柚皆已空矣。至於以葛屨履霜而其貴戚之臣奔走

往來不勝其勞使我心憂而病也。

有冽音音沈音音泉叶才音無

浸穫薪契契音音寤歎哀我憚叶佐音人薪是穫

器音

薪尚可載

叶節力反

也哀我憚人亦可息也

興也列寒

意也側出曰沆泉穫艾也契契憂苦也憚勞也尚庶幾也載載以歸也○蘇氏曰薪已穫矣而復漬之則腐民已勞矣而復事之則病故已艾則庶其載而畜之已勞則庶其息而安

○東人之子職勞不來

音賚叶六直反

西人之子

叶渠私

粲粲衣服

叶蒲北反

舟人之子熊羆是裘

叶渠私

撫也西人京師人也粲粲鮮盛貌舟人舟楫之人也熊羆是裘言富也私人私家阜隸之屬也僚官試用也舟人私人皆西人也○此言賦役不均羣小得志也

天有漢監

音鑿

亦有光跂彼織女終日七襄

賦也

朝朝長貌瑞也漢天河也跂隅貌織女星名在漢旁三星跂然如隅也七襄未詳傳曰反也箋云駕也駕謂更其肆也蓋天有十二次日月所止舍所謂肆也經星一晝一夜左旋一周而有餘則終日之間自卯至酉當更七次也○言東人或魄之以酒而西人曾不以爲漿東人或與之以朝然之佩而西人曾不織女之七襄則庶乎其能成文章以報我矣無所赴愬而言維天庶乎其恤我耳

東有啓明

叶謨郎反

西有長庚

叶古郎反

有捄天畢載

施之行

音杭○賦也睨明星貌牽牛星名跟駕也箱車箱也啓明長庚皆金星也

以其先日而出故謂之啓明以其後日而入故謂之長庚蓋金水二星常附日行而或先或後但金大水小故獨以金星爲言也天畢畢星也狀如掩兔之畢行行列也○言彼織女不能成報我之章牽牛不可以服我之箱而啓明長庚天畢者亦無實用但施之行列而已至是則知天

亦無若我何矣○維南有箕不可以簸

揚維北有斗不可以挹酒漿維南有箕

載翕其舌維北有斗西柄之揭音許○賦星以夏秋之間見於南方云北斗者以其在箕之北也或曰北斗常見不隱者也翕舌也舌下二星也南斗柄固指西若北斗而西柄則亦秋時也○言南箕既不可以簸揚糠粃北斗既不可以挹酌酒漿而箕引其舌反若有所吞噬斗西揭其柄反若有所揖取於東

是天非徒無若我何乃亦若助西人而見困甚怨之辭也

大東七章章八句

四月維夏叶後六月徂暑先祖匪人胡寧忍

予叶演女反○興也徂往也四月六月亦以夏正數之建巳建未之月也○此亦遭亂

自傷之詩言四月維夏則六月徂暑矣我先祖豈非人乎何忍使我遭此禍也無所歸咎

之辭○秋日淒淒百卉具腓亂離瘼矣奚

其適歸興也淒淒涼風也卉草腓病離憂瘼病奚何適之也○秋日淒淒則百卉

俱腓矣亂離瘼矣則○冬日烈烈飄風發發

我將何所適歸乎哉音曷○興也烈烈猶栗烈也發發疾貌穀善也

○夏則暑秋則病冬則烈○山有嘉卉侯栗

言禍亂日進無時而息也○山有嘉卉侯栗

侯梅叶莫廢為殘賊莫知其尤叶于其又○

維廢變尤過也○山有嘉卉則維栗與○相

梅矣在位者變為殘賊則誰之過哉○相

聲去彼泉水載清載濁叶殊我日構禍曷云能

穀與也相視載則構合也○相彼泉水猶有

時而清有時而濁而我乃日日遭害則曷

善乎云能○滔滔江漢南國之紀盡瘁以仕寧莫

我有叶羽已反○興也滔滔大水貌江漢二

也水名紀綱紀也謂經帶包絡之也瘁病

紀今也盡瘁以仕而王何其不我有哉○匪

鶉音匪音鴉音翰飛戾天叶鐵匪音鱣音匪音

鱣音潛逃于淵叶一均反○賦也鶉鴉也鴉亦

魚也○鶉鴉則能翰飛戾天鱣鱣則能

潛逃于淵我非是四者則亦無所逃矣○山

有蕨薇隰有杞桋音君子作歌維以告哀叶

希反○興也杞枸櫞也桋赤棟也樹葉細而

岐銳皮理錯戾好叢生山中中為車輞○山

則有蕨薇隰則有杞桋君

子作歌則維以告哀而已

四月八章章四句

小旻之什十篇六十五章四百十四

句

北山之什二之六

陟彼北山言采其杞。偕偕士子，叶獎朝夕從

事。叶上王事靡盬，憂我父母。叶滿彼反○賦

士子詩人自謂也。○大夫行役而作此詩，自

言陟北山而采杞以食者，皆強壯之人，而朝

夕從事者也。蓋以王事不可以不勤，是以貽我父母之憂耳。

○溥，音天之。溥，音溥。大率

不均，我從事獨賢。叶下珍反○賦也。溥，大率

之衆，而王不均平，使我從事獨勞也。不斥王

而曰大夫，不言獨勞而曰獨賢，詩人之忠厚

如○四牡彭彭。叶鋪王事傍傍。音崩叶嘉我

未老，鮮我方將。旅方方剛，經營四方。賦也彭

然，不

得息也。傍傍然，不得已也。嘉，善。鮮，少也。以爲

少而難得也。將，壯也。旅，與齊同。○言王之所

以使我者，善我之未老而方壯，旅力可

以經營四方爾。猶上章之言獨賢也。○或

燕燕居息，或盡瘁事國。叶越或息偃在牀，或

不已于行。叶戶郎反○賦也。燕燕，安息貌。瘁

，病已止也。○言役使之不均也。下

章放○或不知叫號。音或慘慘劬勞，或栖

遲偃仰，或王事鞅。音或湛湛樂飲，酒或慘慘

掌，失容也。言事煩勞，不服爲儀容也。○或湛

樂飲，酒或慘慘

畏咎，或出入風議。音或靡事不爲。賦也

罪過也。出入風議，言親信而從容也。

意譴怒罪責也。○言昔以是時往，今未知何時可還，而歲已暮矣，蓋身獨而事衆，是以勤勞而不暇也。○昔我往矣，日月方與。音郁曷云其還。

政事愈蹙。音蹙歲聿云莫，采蕭穫菽，心之憂矣。

自詒伊戚。音子念彼共人，興言出宿，豈不懷

歸，畏此反覆。音福○賦也，興暖蹙急，詒遺戚

也。○言以政事愈急，是以此歲暮而猶不得歸，又自咎其不能見幾遠去，而自遣此憂，至於不能安寢，而出宿於外也。○嗟爾君子，無恒安處，靖共

爾位，正直是與，神之聽之，式穀以女。音汝○

子亦指其僚友也，恒常也，靖與靜同，與猶助也，穀，祿也，以猶與也。○上章既自傷悼，此章

又戒其僚友曰：嗟爾君子，無以安處為常言，當有勞時，勿懷安也，當靖共爾位，惟正直之人是助，則神之聽之。○嗟爾君子，無恒安息，而以穀祿與女矣。

靖共爾位，好音夫是正直，神之聽之，介爾景福。

叶筆力反○賦也，息猶處也，好是正直，愛此正直之人也，介，景皆大也。

小明五章三章章十二句二章章六句

鼓鐘將將，淮水湯湯，憂心且傷，淑人君子，

懷允不忘。音槍賦也，將將聲也，淮水出信陽軍桐

騰之貌，淑，善，懷，思，允，信也。○此詩之義未詳，王氏曰：幽王鼓鐘淮水之上，為流連之樂，久而忘反，聞者憂傷，而思古之君子不能忘也。○鼓鐘喈喈。音皆叶居奚反

淮水漘漘。音諧叶憂心且悲。淑人君子其德

不回。叶乎為反。賦也。漘漘猶將將。○鼓鐘

伐馨。音高叶淮有三洲。憂心且妯。音抽淑人君

子其德不猶。賦也。馨大鼓也。周禮作臯云臯

曰始言湯湯水盛也。中言漘漘水流也。終言

三洲水落而洲見也。言幽王之久於淮上也。妯動猶若也。言不

若今王之荒亂也。○鼓鐘欽欽鼓瑟鼓琴笙

磬同音以雅以南。叶尼以籥不僭。叶七心

也。欽欽亦聲也。磬樂器以石為之。琴瑟在堂。笙磬在下。同音言其和也。雅二雅也。南二南也。籥籥舞也。僭亂也。言三者皆不僭也。○蘇氏曰言幽王之不德豈其樂非古歟樂則是

而人則非也。

鼓鐘四章章五句

此詩之義有不可知者今姑釋其訓詁名物而略以王氏蘇氏之說解之未敢信其必然也。

楚楚者茨言抽其棘。自昔何為我藝黍稷。

我黍與與我稷翼翼。我倉既盈我庾維億。

以為酒食以饗以祀。以妥以侑。

以介景福。叶音璧。○賦也。楚楚盛貌。茨蒺藜也。抽除也。我為有田祿而奉祭

祀者之自稱也。與與翼翼皆蕃盛貌。露積曰庾。十萬曰億。饗獻也。妥安坐也。禮曰。昭妥尸。蓋祭祀筮族人之子為尸。既奠迎之。祭處神坐。而拜以安之也。侑勸也。恐尸或未飽。祝侑

之曰皇尸未實也。介大也。景亦大也。○此詩述公卿有田祿者，力於農事，以奉其宗廟之祭，故言蒺藜之地，有抽除其棘者，古人何乃爲此事乎？蓋將使我於此藝黍稷也，故我之黍稷既盛，倉庾既實，則爲酒食以饗祀，妥侑而介大福也。○濟濟，上踰踰。鎗，音絜。爾牛羊，以往烝嘗。或剝或亨。鋪，音烹。或肆或將。祝祭于祊。音崩。叶祀事孔明。郎，叶謨。先祖是皇。神保是饗。良，叶虛。孝孫有慶。羊，叶祛。報以介福。萬壽無疆。賦也。濟濟踰踰，言有容也。冬皮也。亨，煑熟之也。肆，陳之也。將，奉持而進之也。祊，廟門內也。孝子不知神之所在，故使祝博求之於門內，待賓客之處也。孔，甚也。明，猶備也。著也。皇，大也。君也。保安也。神保，蓋尸之

嘉號。楚辭所謂靈保，亦以巫降神之稱也。孝孫，主祭之人也。慶，猶福也。○執爨，音躒。躒，音積。叶爲俎孔碩。叶常。或燔，音燔。或炙，音隻。叶君婦莫莫。音麥。叶爲豆孔庶。叶陟。略反。賓爲客。各反。獻酬交錯。禮儀卒度。叶徒。笑語卒獲。郭反。神保是格。叶剛。報以介福。萬壽攸酢。賦也。爨，竈也。踏，踏敬也。俎，所以載牲體也。碩，大也。燔，燒肉也。炙，炙肝也。皆所以從獻也。持牲，主人獻尸，賓長以肝從，主婦獻尸，兄弟以燔從，是也。君婦，主婦也。莫莫，清靜而敬至也。豆，所以盛內羞庶羞，主婦薦之也。庶，多也。賓客筮而戒之，使助祭者，既獻尸而遂與之相獻酬也。主人酌賓曰獻，賓飲主人曰酢，主人又自飲而復飲，賓曰酬，賓受之，奠於席

前而不舉。主旅而後少長相勸。而交錯以徧也。卒。盡也。注。法度也。獲得其宜也。格。來。酢。報也。

○我孔熯矣。式禮莫愆。工祝致告。

徂賚孝孫。苾芬孝祀。神嗜飲食。

卜爾百福。如幾如式。既齊既稷。既匡

既敕。永錫爾極。時萬時億。

卜。亨也。幾。期也。春秋傳曰。易幾而哭。是也。式。法。齊。整。稷。疾。匡。正。敕。戒。極。至也。○禮行既久。筋力竭矣。而式禮莫愆。敬之至也。於是祝致神意。以嘏主人曰。爾飲食芳潔。故報爾以福。祿使其來如幾。其多如法。爾禮容莊敬。故報爾以衆善之極。使爾無一事而不得乎此。各隨其事而報之。以其類也。少牢嘏辭曰。皇尸命工祝。承致多福。無疆于女孝孫。來女孝孫。

使女受祿于天。宜稼于田。眉壽萬年。勿替引之。此大夫之禮也。○禮儀既備。

北。葉。鐘鼓既戒。孝孫徂位。工祝致

告。神具醉止。皇尸載起。鼓鐘送尸。神保

聿歸。諸宰君婦。廢徹不遲。諸父兄弟。備言燕

私。

叶息夷反。○賦也。戒。告也。徂。位。祭事既畢。主人往阼階下西面之位也。致。告。祝。傳尸意。告。利。成。於。主。人。言。孝。子。之。利。養。成。畢。也。於。是。神。醉。而。尸。起。送。尸。而。神。歸。矣。曰。皇。尸。者。尊。稱。之。也。鼓。鐘。者。尸。出。入。奏。肆。夏。也。鬼。神。無。形。言。其。醉。而。歸。者。誠。敬。之。至。如。見。之。也。諸。宰。家。宰。非。一。人。之。稱。也。廢。去。也。不。遲。以。疾。為。敬。亦。不。留。神。惠。之。意。也。祭。畢。既。歸。賓。客。之。俎。同。姓。則。留。與。之。燕。以。盡。私。恩。○樂具入奏。以綏

後祿爾殺既將莫怨具慶。叶祛反既醉既飽。叶補

荀反小大稽首神嗜飲食使君壽考。叶去反孔惠

孔時維其盡。叶子反之子子孫孫勿替引之。也賦

凡廟之制前廟以奉神後寢以藏衣冠祭於廟而燕於寢故於此將燕而祭時之樂皆入奏於寢也且於祭既受祿矣故於燕為將受後祿而綏之也爾殺既進與燕之人無有怨者而皆歡慶醉飽稽首而言曰向者之祭神既嗜君之飲食矣是以使君壽考也又言君之祭祀甚順甚時無所不盡子孫孫當不廢而引長之也

楚茨六章章十二句呂氏曰楚茨極言祭祀所以事神受

福之節致詳致備所以推明先王致力於民者盡則致力於神者詳觀其威儀

之盛物品之豐所以交神明逮羣下至於受福無疆者非德盛政修何以致之

信彼南山維禹甸音殿之哻哻音勻原隰曾

孫田叶地反之我疆我理南東其畝。叶滿彼反

山終南山也甸治也哻哻墾辟貌曾孫主祭者之稱曾重也自曾祖以至無疆皆得稱之也疆者為之大界也理者定其溝塗也畝隴也長樂劉氏曰其遂東入于溝則其畝南矣其遂南入于溝則其畝東矣○此詩大指與楚茨略同此即其篇首四句之意也言信乎此南山者本禹之所治故其原隰墾闢而我得田之於是為之疆理而順其地勢水勢之所宜或南其畝○上天同雲雨雪雰雰益或東其畝也
之以霽音霽既優既渥叶烏反既霽既足生

我百穀。賦也。同雲雲一色也。將雪之候如此。霧霧雪貌。露霖小雨貌。優渥霑足。皆饒洽之意也。冬有積雪。春而益之以小雨。潤澤則饒洽矣。○疆場音翼翼。

黍稷彳彳。音郁叶于逼反。曾孫之穡。以為酒食。畀音祕。

我尸賓。壽考萬年。叶泥因反。○賦也。場畔也。畀與也。○言其田整飭而穀茂盛者。皆曾孫之穡也。於是以為酒食而獻之於尸及賓客也。陰陽和萬物遂而人心歡悅以奉宗廟則神降之福。故壽考萬年也。○中田

有廬疆場。有瓜。叶公平反。是剝是菹。側居反。獻之

皇祖。曾孫壽考。叶孔五反。受天之祜。音戶。○賦也。菹。酢菜也。祜。福也。○一井之田。其中百畝為公田。內以二十畝。分八家為廬舍。以便田事。

○祭以清酒。從以騂牡。享于祖考。叶去久反。執

其鸞刀。以啓其毛。取其血膋。音聊叶音勞。○賦也。清酒。清潔之酒。鬱鬯之屬也。騂。赤色。周所尚也。祭禮。先以鬱鬯灌地。求神於陰。然後迎牲。執者。主人親執也。鸞刀。刀有鈴也。膋。脂膏也。啓其毛。以告純也。取其血。以告殺也。取其膋。以升臭也。合之黍稷。實之於蕭。而燔之。以求神於陽也。記曰。周人尚臭。灌用鬯臭。鬱合鬯。臭陰。達於淵泉。灌以圭璋。用玉氣也。既灌。然後迎牲。致陰氣也。蕭合黍稷。臭陽。達於牆屋。故既奠。然後炳蕭。合羶薌。凡祭。慎諸此。魂氣歸于天。形魄歸于地。故祭求諸陰陽之義也。○是

烝是享。叶虛良反。苾苾芬芬。祀事孔明。叶謨郎反。先祖

是皇報以介福。萬壽無疆。賦也。烝進也。或曰冬祭名。

信南山六章章六句

俶彼甫田。叶地。因反。歲取十千。叶倉。新反。我取其陳。

食我農人自古有年。叶泥。因反。今適南畝。叶滿。彼反。

或耘或耔。音子。叶。獎里反。黍稷薿薿。音。蟻。攸介攸止烝

我髦士。賦也。俶明貌。甫大也。十千謂一成。其萬畝為公田。蓋九一之法也。我食祿主祭之人也。陳舊粟也。農人私百畝而養公田者。也。有年豐年也。適往也。耘除草也。耔離本也。蓋后稷為田一畝三畝廣尺深尺而播種於其中。苗葉以上稍耨壟草因壟其土以附苗根。壟盡畎平則根深而能風與旱也。薿茂盛

貌。介大。烝進。髦俊也。俊士秀民也。古者士出於農而工商不與焉。管仲曰農之子恒為農野處而不曠其秀民之能為士者必足賴也。卽謂此也。○此詩述公卿有田祿者力於農事以奉方社田祖之祭故言於此大田歲取萬畝之人以為祿食及其積之久而有餘則又存其新而散其舊以食農人補不足助不給也。蓋以自古有年是以陳陳相因所積如此然其用之之節又合宜而有序如此所以粟既甚多而無紅腐不可食之患也。又言自古既有年矣今適南畝農人方且或耘或耔而其黍稷又已茂盛則是又將復有年矣故於其所美大止息之處。○以我齊音明。叶謨。郎反。

與我犧羊以社以方我田既臧農夫之慶。叶祛。

琴瑟擊鼓以御田祖以祈甘雨以介

我稷黍以穀我士女

賦也齊與黍同曲禮曰稷曰明黍此言齊明便

文以協韻耳犧羊純色之羊也社后土也以

句龍氏配方秋祭四友報成萬物周禮所謂

羅弊獻禽以祀祓是也臧善慶福御迎也田

祖先嗇也謂始耕田者即神農也周禮籥章

凡國祈年于田祖則吹豳雅擊土鼓以樂田

駿是也穀養也又曰善也言倉廩實而知禮

節也○言奉其齊盛犧牲以祭方社而曰我

田之所以善者非我之所能致也乃賴農夫

之福而致之耳又作樂以祭田祖而祈

雨庶有以大其稷黍而養其民人也○曾

孫來止以其婦子

叶獎里反饋音

彼南畝

叶滿彼反

田

駿音

至喜攘其左右

叶羽巴反嘗其旨否

叶補美反

禾易長畝終善且有

叶羽巴反曾孫不怒農夫克

敏

叶母鄙反○賦也曾孫主祭者之稱非獨

宗廟為然曲禮外事曰曾孫某侯某武王

禱各山大川曰有道曾孫周王發是也饋餉

攘取旨美易治長竟有多敏疾也○曾孫之

來適見農夫之婦子來饋耘者於是與之偕

至其所而田駿亦至而喜之乃取其左右之

饋而嘗其旨否言其上下相親之甚也既又

見其禾之易治竟畝如一而知其終當善而

且多是以曾孫不怒而其

○曾孫之稼如茨

如梁曾孫之庾如坻

音池如京

叶居良反乃求于斯

倉乃求萬斯箱黍稷稻粱農夫之慶

叶祛羊反報

以介福萬壽無疆

賦也茨屋蓋言其密北也

梁車梁言其穹隆也坻水

中之高地也京高丘也箱車箱也○此言收

成之後禾稼既多則求倉以處之求車以載

之而言凡此黍稷稻粱皆賴農夫之慶而得之是宜報以大福使之萬壽無疆也其歸美於下而欲厚報之如此

甫田四章章十句

大田多稼既種上聲既戒上聲既備乃事上聲以我

覃音剡耜音里俶載南畝叶滿播厥百穀叶工

既庭且碩叶常曾孫是若賦也種擇其種也

俶始載事庭直碩大若順也○蘇氏曰田大而種多故於今歲之冬具來歲之種戒來歲之事凡既備矣然後事之取其利耜而始事於南畝既耕而播之其耕之也勤而種之也時故其生者皆直而大以順曾孫之所欲此詩為農夫之辭以頌美其上若以答前篇之意

意也○既方既臯叶子既堅叶許既好叶郎不稂音郎

不莠音去其螟音冥騰音特及其蠹賊無害我

田穉音稚田祖有神秉畀炎火叶虎委反○賦也方房也謂孚

甲始生而未合時也實未堅者曰臯稂童梁莠似苗皆害苗之草也食心曰螟食葉曰騰食根曰蠹食節曰賊皆害苗之蟲也穉幼禾也○言其苗既盛矣又必去此四蟲然後可以無害田中之禾然非人力所及也故願田祖之神為我持此四蟲而付之炎火之中也姚崇遣使捕蝗引此為證夜中設火火邊掘坑且焚且瘞蓋古之遺法如此○有

泂音掩萋萋音妻興雨祁祁雨我公田遂及我私

叶息彼有不穫穉此有不斂穧音齊彼有遺秉

此有滯穗伊寡婦之利。賦也。滄雲興貌。萋萋盛貌。祁祁徐也。雲欲盛盛則多雨。雨欲徐徐則入土。公田者方里而并井九百畝。其中為公田。八家皆私百畝。而同養公田也。穡束秉把也。滯亦遺棄之意也。言農夫之心先公後私。故望此雲雨而曰。天其雨我公田。而遂及我之私田乎。董佑君德而蒙其餘惠。使收成之際。彼有不及穫之穡禾。此有不及斂之穡束。彼有遺棄之禾把。此有滯漏之禾穗。而寡婦尚得取之以為利也。此見其豐成有餘。而不盡取。又與鰥寡共之。既足以為不費之惠。而亦不棄於地也。不然則粒米狼戾。不始於輕視天物而慢棄之乎。○曾孫來止以其婦子。饁彼南畝。田畯至喜。來方禋音祀。叶逸。因祀。識反。以其騂黑。與其黍稷。以享以祀。以介景福。

叶筆力反。賦也。精意以享。謂之禮。農夫相告曰。曾孫來矣。於是與其婦子。饁彼南畝之穫者。而田畯亦至。而喜之也。曾孫之來。又禋祀四方之神。而賽禱焉。四方各用其方色之牲。此言騂黑。舉南北。以見其餘也。以介景福。農夫欲曾孫之受福也。

大田四章二章章八句二章章九句前篇

有擊鼓以御田祖之文。故或疑此楚茨。信南山甫山大田四篇。即為幽雅。其詳見於幽風之末。亦未知其是否也。然前篇上之人。以我田既臧。為農夫之慶。而欲報之以介福。此篇農夫以雨我公田。遂及我私。而欲其享祀。以介景福。上下之情。所以相賴而相報者。如此。非盛德其孰能之。

瞻彼洛矣。維水泱泱。音映。君子至止。福祿如茨。



韎音韍音有奭音以作六師賦也洛水名在東都會諸侯之處也

泱泱深廣也君子指天子也茨積也韎

茅蒐所染色也韍韠也合韋為之周官所謂

韋弁兵事之服也奭赤貌作猶起也六師六

軍也天子六軍○此天子會諸侯于東都以

講武事而諸侯美天子之詩言天子○瞻彼

洛矣維水泱泱君子至止韠補頂琫音有珌

必音君子萬年保其家室賦也韠容刀之韠今

服也○瞻彼洛矣維水泱泱君子至止福

祿既同君子萬年保其家邦叶下工反○賦

瞻彼洛矣三章章六句

裳裳者華其葉湑計兮我覯之子我心寫叶

與兮我心寫兮是以有譽處兮與也裳裳猶

古木作常常棣也湑盛貌覯見處安也○此

天子美諸侯之辭蓋以答瞻彼洛矣也言裳

裳者華則其葉湑然而美盛矣我覯之子則

其心傾寫而悅樂之矣夫能使見者悅樂之

如此則其有譽處宜矣此章○裳裳者華芸

其黃矣我覯之子維其有章矣維其有章矣

是以有慶叶矣興也芸黃盛也章文章

裳裳者華或黃或白叶我覯之子乘其四

之左同之君子宜叶牛之右叶羽之右同
之君子有叶羽之維其有同之是以似叶養
之賦也言其才全德備以左之則無所不宜以右之則無所不有維其有之於內是以形之於外者無不似其所有也

裳裳者華四章章六句

北山之什十篇四十六章三百三十

四句

桑扈之什二之七

交交桑扈音戶有鶯其羽君子樂胥音思受

天之祐音戶○興也交交飛往來之貌桑扈音戶○興也鶯然有文章也君子指諸侯胥語辭祐福也○此亦天子燕諸侯之詩言交交桑扈則有鶯其羽矣君子樂胥則受天之祐矣頌禱之辭也○交交桑扈有鶯其領君子樂胥

萬邦之屏音丙○興也領頸屏蔽也言其能

也○之屏之翰音胡百辟音璧為憲不戢音緝

不難叶乃受福不那賦也翰幹也所以當牆

法也言其所統之諸侯皆以之為法也戢斂難慎那多也不戢戢也不難難也不那那也蓋曰豈不斂乎豈不愼乎其受福豈不多乎古語聲急而然也後放此○兕觥

其觶音求旨酒思柔彼交匪敖音去萬福來求音求

兕觥爵也。觥角上曲貌。青美也。思語辭也。敖傲通。交際之間無所傲慢。則我無事於求福而福反來。求我矣。

桑扈四章章四句

鴛鴦于飛。畢之羅之。君子萬年。福祿宜。

之。興也。鴛鴦匹鳥也。畢小罔長柄者也。羅罔也。君子指天子也。○此諸侯所以答桑扈也。鴛鴦于飛則畢之羅之矣。君子萬年則福祿宜之矣。亦頌禱之辭也。○鴛鴦

在梁。戢其左翼。君子萬年。宜其遐福。

也。石絕水為梁。戢斂也。張子曰。禽鳥竝棲。一正一倒。戢其左翼以相依於內。舒其右翼以防患於外。益左不用而右便故也。遐遠也。久也。○乘馬在廐。摧

之秣。之君子萬年。福祿艾。

興也。摧莖秣粟艾養也。蘇氏曰。艾老也。言以福祿終其身也。亦通。○乘馬在廐。則摧之秣之矣。君子萬年。○乘馬在廐。秣之摧。則福祿艾之矣。○乘馬在廐。秣之摧。之君子萬年。福祿綏。

鴛鴦四章章四句

有頍者弁。實維何爾。酒既旨。爾殽既嘉。

何反。豈伊異人。兄弟匪他。拖鳥與女蘿。

施于松柏。未見君子。憂心奕奕。

既見君子。庶幾說懌。

舉首貌。弁，皮弁，嘉音皆美也。匪，他非他人也。蔦，寄生也。葉似當盧，子如覆盆子，赤黑甜美。女蘿，兔絲也。蔓連草上，黃赤如金。此則比也。君子兄弟為賓者也。奕奕，憂心無所薄也。此亦燕兄弟親戚之詩。故言有頍者弁，實維伊何乎。爾酒既旨，爾殽既嘉，則豈伊異人乎。乃兄弟而匪他也。又言蔦蘿施于木上，以比兄弟親戚纏綿依附之意。是以未見而憂，既見而喜也。○有頍者弁，實維何期。爾酒既旨，爾殽既時。豈伊異人，兄弟具來。之反。蔦與女蘿施于松上。叶時。未見君子，憂心忼忼。音柄叶。既見君子，庶幾有臧。叶才浪反。賦而興，又比也。何期猶伊何也。時，善具俱也。忼忼，憂盛滿也。臧，善也。○有頍者弁，實維在首。爾酒

既旨。爾殽既阜。豈伊異人。兄弟甥舅。如彼雨

雪。先集維霰。死喪無日。無幾相見。

樂酒今夕。君子維宴。

族也。霰，雪之始凝者也。將大雨雪，必先微濕。雪目上下，遇溫氣而搏，謂之霰。久而寒勝，則大雪矣。言霰集，則將雪之候。以比老至，則將死之徵也。故卒言死喪無日，不能久相見矣。但當樂飲，以盡今夕之歡。篤，親親之意也。

頍弁三章章十二句

閒關車之牽兮。思變季女逝兮。匪飢匪渴。

德音來括。雖無好友。式燕且喜。

聲也。牽車軸頭鐵也。無事則脫行則設之。昏禮親迎者乘車變美觀。趨往括會也。○此燕樂其新昏之詩。故言間闕然設此車。牽者蓋思彼。斐然之季女。故乘此車往而迎之也。匪饑也。匪渴也。望其德音來括而心如饑渴耳。雖無他人亦當燕飲以相喜樂也。○依

彼平林有集維鷗。辰彼碩女令德來教。音亦叶都故反。○

反式燕且譽。好爾無射。音亦叶都故反。○

雖無旨酒。式飲庶幾。雖無嘉殽。式食庶幾。

雖無德與女。式歌且舞。

言我雖無旨酒嘉殽美德以與女。女亦當飲食歌舞以相樂也。○陟彼高岡。

析其柞。昨薪。析其柞薪。其葉湑湑。今。

鮮我覯爾。我心寫。今。○高山仰。

止。景行行。止。四牡騤騤。六轡如琴。覯。

爾新昏。以慰我心。

瑟也。慰安也。○高山則可仰。景行則可行。馬服御良。則可以迎季女而慰我心也。此又舉其始終而言也。表記曰。小雅曰。高山仰止。景行行止。子曰。詩之好仁如此。鄉道而行。中道而廢。忘身之老也。不知年數之不足也。俛焉。日有孳孳。斃而後已。

車牽五章章六句

營營青蠅止于樊

音煩叶

豈弟君子無信讒

言此也營營往來飛聲亂人聽也青蠅汗穢能變白黑樊藩也君子謂王也○詩人以

王好聽讒言故以青蠅飛聲比之而戒王以勿聽也○營營青蠅止于

棘讒人罔極交亂四國

叶越逼反○與也棘所以為藩也極猶已

也○營營青蠅止于榛讒人罔極構我二

人○與也構合也猶交亂也已與聽者為二人

青蠅三章章四句

賓之初筵左右秩秩籩豆有楚殺核維旅酒

既和旨飲酒孔偕

音皆叶

鐘鼓既設

叶書反舉

疇逸逸大侯既抗

叶居反

弓矢斯張射夫既

同獻爾發功發彼有的

叶丁反

以祈爾爵

賦也初筵

初卽席也左右筵之左右也秩秩有序也楚列貌殺豆實也核籩實也旅陳也和旨調美也孔甚也偕齊一也設宿設而乃遷于下也大射樂人宿縣厥明將射乃遷樂于下以避射位是也舉疇舉所奠之疇爵也逸逸往來有序也大侯君侯也天子熊侯白質諸侯麋侯赤質大夫布侯畫以虎豹士布侯畫以鹿系天子侯身一丈其中三分居一白質畫熊其外則丹地畫以雲氣梳張也凡射張侯而不繫左下綱中掩束之至將射司馬命張侯弟子脫束遂繫下綱也大侯張而弓矢亦張節也射夫既同此其耦也射禮選羣臣為三

耦三耦之外其餘各自取匹謂之衆耦獻猶
奏也發發矢也的質也祈求也爵射不中者
飲豐上之解也○衛武公飲酒悔過而作此
詩此章言因射而飲者初筵禮儀之盛酒既
調美而飲者齊一至於設鐘鼓舉醕爵抗大
侯張弓矢而衆耦拾發各心競云我以此求
爵汝
祖以洽百禮百禮既至有壬有林錫爾純嘏
子孫其湛音耽叶其湛曰樂音洛各奏爾能音奴
賓載手仇音拘叶室人入又音怡酌彼康
爵以奏爾時音求其進衍樂烈業洽合也百禮言其
備也壬大林盛也言禮之盛大也錫神錫之
也爾王祭者也嘏福湛樂也各奏爾能謂子

孫各酌獻尸尸酌而卒爵也仇讀曰劑室人
有室中之事者謂佐食也又復也賓手挹酒
室人復酌爲加爵也康安也酒所以安體也
或曰康讀曰抗記曰崇北康圭此亦謂玷上
之爵也時時祭也蘇氏曰時物也○此
言因祭而飲者始時禮樂之盛如此也○賓
之初筵溫溫其恭其未醉止威儀反反音分
口既醉止威儀幡幡音分舍其坐遷屢舞
僊僊其未醉止威儀抑抑曰既醉止威儀怩
怩音彌是曰既醉不知其秩賦也反反顧禮也
屢數也僊僊軒舉之狀抑抑慎密也怩怩媒
媪也秩常也○此言凡飲酒者常始乎治而
卒乎亂也○賓既醉止載號音毫載嘏音鏡亂我邊豆

屢舞僛僛。音欺是曰既醉。不知其郵。叶于其反側弁

之俄。屢舞僛僛。音姿既醉而出。並受其福。叶筆力反

醉而不出。是謂伐德。飲酒孔嘉。叶居何反維其令

儀。叶牛何反賦也。號呼。嗷。謹也。僛。傾側

不止也。出去。伐。害。孔。甚。令。善也。○此章極言

醉者之狀。因言賓醉而出。則與主人俱有美

譽。醉若至此。是害其德也。飲酒之所以甚美

者。以其有令儀爾。今若此。則無復有儀矣。

○凡此飲酒。或醉或否。叶補美反既立之監。或佐

之史。彼醉不臧。不醉反耻。式勿從謂。無俾犬

音怠。匪言勿言。匪由勿語。由醉之言。俾

出童殺。音古三爵不識。叶音失志矧敢多又。叶夷益夷改二

反。○賦也。監。史。司正之屬。燕禮鄉射。恐有解

倦失禮者。立司正以監之。察儀法也。謂告由

從也。童殺。無角之殺羊。必無之物也。識。記也。

○言飲酒者。或醉或不醉。故既立監而佐之

以史。則彼醉者。所為不善而不自知。使不醉

者。反為之羞愧也。安得從而告之。使勿至於

大怠乎。告之若曰。所不當言者。勿言。所不當

從者。勿語。醉而妄言。則將罰汝。使出童殺矣。

設言必無之物。以恐之也。汝飲至三爵。已昏

然無所記矣。況敢又多飲乎。又下寧以戒之。

賓之初筵。五章章十四句。毛氏序曰。衛武公刺幽王

也。韓氏序曰。衛武公飲酒悔過也。今按此詩意。與大雅抑戒相類。必武公自悔之作。當從韓義。

動貌。嘒嘒聲也。和至也。○齊沸檻泉，則言采其芹，諸侯來朝，則言觀其旂，見其旂，聞其鸞聲，又見其馬，則知○赤芾在股，邪幅在下。○
君子之至於此也。○赤芾在股，邪幅在下。○
五反。彼交匪紆。音舒叶。天子所予。音與。樂只。音只。
音後。天子命。音彌。之。樂只。君子。福祿申之。
賦也。脛本曰股，邪幅，偏也，邪纏於足，如今行勝所以束脛在股下也，交交際也，紆緩也。○言諸侯服此芾，偏見于天子，恭敬齊邀，不敢紆緩，則為天子所與，而申之以福祿也。○
維柞之枝，其葉蓬蓬。樂只君子，殷。天子之邦。叶上。樂只君子，萬福攸同。平。平。左右。亦。是。率。從。與也。柞，見車牽篇。蓬蓬，盛貌。殿，鎮也。平，平辯治也。左右，諸侯之臣也。

率，循也。○維柞之枝，則其葉蓬蓬然，樂只君子，則宜殿天子之邦，而為萬福之所聚，又言其左右之臣，亦從之而至此也。○泚泚，芳劍。揚舟，弗。纏。維之。樂只君子。天子葵之。樂只君子。福祿脆。音。之。優哉游哉，亦是戾矣。叶郎。與也。紆，絆也。言以太索纏其舟而繫之也。葵，揆也。揆，猶度也。脆，厚戾至也。○汎汎，揚舟，則必以紆纏維之。樂只君子，則天子必葵之，福祿必脆之，於是又歎其優游而至於此也。

采菽五章章八句

騂騂角弓。翩。其反。矣。兄弟昏姻。無胥遠矣。叶於。與也。騂騂，弓調和貌。角弓，以角圓反。矣，飾弓也。翩，反貌。弓之為物，張之

則內向而來，弛之則外反而去，有似兄弟昏
姻，親疎遠近之意，胥相也。○此刺王不親九
族而好讒佞，使宗族相怨之詩。言駢駢角弓，
既翻然而反矣。兄弟昏姻，則豈可以相遠哉。

○爾之遠矣。民胥然矣。爾之教矣。民胥傲

矣。賦也。爾王也。上之○此令兄弟綽綽有裕。

預與二音不令兄弟交相為瘡。同上。○賦也。令善

裕而不變，彼不善之兄弟，則由此而交相病

矣。蓋指讒已之人而言也。○民之無良，相怨一方，受爵不

讓。叶如至于已斯亡。賦也。一方，彼一方也。○

若以責人之心責已，愛已之心愛人，使彼已

之間，交見而無蔽，則豈有相怨者哉。况兄弟

相怨相讒，以取爵位，而不
知遜讓，終亦必亡而已矣。○老馬反為駒。叶

聲不顧其後。叶下如食音宜餽。音如酌孔取。

叶音娶。○比也。餽，飽。孔，甚也。○言其但知讒

害人以取爵位，而不知其不勝任，如老馬憊

矣，而反自以為駒，不顧其後，將有不勝任之

患也。又如食之已多而宜飽矣，酌之所取亦

已甚矣。○母教猥升木，如塗塗附。君子有徽猷。

小人與屬。音蜀。叶殊。遇反。○此也。猥，獼猴也。

著，徽美猷道，屬附也。○言小人骨肉之恩本

薄，王又好讒佞，以乘之，是猶教猥升木，又如

於泥塗之上，加以泥塗附之也。苟王有美道，

則小人將反為善以附之，不至於如此矣。

○雨去聲雪濛濛。音見覲。音日消莫肯下。去聲遺。

式居婁

音慮

比也。瀟瀟盛貌。現日氣也。張子曰：讒言遇明者當自止，而王甘

信之不肯貶下而遺棄之，更益以長慢也。

○雨雪浮浮，見覲日流。

如蠻如髦。

叶莫侯反

我是用憂。

比也。浮浮猶瀟瀟也。流流而去也。蠻

南蠻也。髦，夷髦也。書作髣。言其無禮義而相殘賊也。

角弓八章章四句

有苑

音鬱

者柳。不尚息焉。上帝甚蹈，無自暱焉。

俾予靖之，後予極焉。

比也。柳，茂木也。尚，庶幾也。上帝，指王也。蹈，當作

神，言威靈可畏也。暱，近。靖，定也。極，求之盡也。○王者暴虐，諸侯不朝，而作此詩，言彼有苑然茂盛之柳，行路之人，豈不庶幾欲就止息乎。以此人誰不欲朝事王者，而王甚威神使

人畏之而不敢近耳。使我朝而事之，以靖王室，後必將極其所欲以求於我，蓋諸侯皆不朝而已。獨至則王必責之無已，如齊威王朝周而後反為所辱也。或曰：興也。下章放此。

○有苑者柳，不尚惕焉。

音器

上帝甚蹈，無自瘵

音債叶

焉。俾予靖之，後予邁焉。

叶力制反

焉。上帝甚蹈，無自瘵

也。邁，過也。求之過其分也。

○有鳥高飛，亦傅于天。

音附

于天。

彼人斥王也。居猶徒然也。凶，於

傳，臻皆至也。彼人斥王也。居猶徒然也。凶，於遭凶禍而可憐也。○鳥之高飛，極至於天耳。彼王之心，於何所極乎。言其貪縱無極，求責無已。人不知其所至也。如此，則豈子能靖之乎。乃徒然自取凶於耳。

苑初三章章六句

桑扈之什十篇四十三章二百八十

二句

都人士之什二之八

彼都人士。狐裘黃黃。其容不改。出言有章。行

歸于周。萬民所望。叶音亡。賦也。都王都也。黃黃。狐裘色也。不改。有常也。章。文章也。周。鎬京也。亂離之後。人不復見。昔日都邑之盛。人物儀容之美。而作此詩。以歎惜之也。

○彼都人士。臺笠緇撮。叶租。悅反。彼君子

女。綢直如髮。叶方。月反。賦也。臺。夫須也。緇。撮。緇布冠也。其制小。僅可撮其髻也。君子。女。都人。貴家之女也。綢。直如髮。未詳其義。然以四章五章推之。亦言其髮之美耳。

○彼都人士。充耳

琇。實。彼君子女。謂之尹吉。我不見兮。我心

苑。音韞。結。叶繳。質反。賦也。琇。美石也。以美石為瑱。尹吉。未詳。鄭氏曰。吉。讀為媯。尹氏。媯氏。周之昏姻舊姓也。人見都人之女。咸謂尹氏。媯氏之女。言其有禮法也。李氏曰。所謂尹吉。猶晉言王謝。唐言崔盧也。苑。猶屈也。積也。

○彼都人士。垂帶

而厲。彼君子女。卷髮如蠶。我不見

兮。言從之邁。賦也。厲。垂帶之貌。卷髮。鬢旁短髮。不可斂者。曲上卷。以爲飾也。蠶。螿蟲也。尾末捷然似髮之曲上者。邁。行也。蓋曰。是不可得見也。得見則我從之邁矣。

也。臺。夫須也。緇。撮。緇布冠也。其制小。僅可撮其髻也。君子。女。都人。貴家之女也。綢。直如髮。未詳其義。然以四章五章推之。亦言其髮之美耳。

○彼都人士。充耳

琇。實。彼君子女。謂之尹吉。我不見兮。我心

苑。音韞。結。叶繳。質反。賦也。琇。美石也。以美石為瑱。尹吉。未詳。鄭氏曰。吉。讀為媯。尹氏。媯氏。周之昏姻舊姓也。人見都人之女。咸謂尹氏。媯氏之女。言其有禮法也。李氏曰。所謂尹吉。猶晉言王謝。唐言崔盧也。苑。猶屈也。積也。

○彼都人士。垂帶

而厲。彼君子女。卷髮如蠶。我不見

兮。言從之邁。賦也。厲。垂帶之貌。卷髮。鬢旁短髮。不可斂者。曲上卷。以爲飾也。蠶。螿蟲也。尾末捷然似髮之曲上者。邁。行也。蓋曰。是不可得見也。得見則我從之邁矣。

思之甚也。○匪伊垂之。帶則有餘。匪伊卷之。髮則

有旃。我不見兮。云何吁矣。賦也。旃。揚也。吁。望也。說見何人

斯篇。○此言士之帶。非故垂之也。帶自有餘。耳。女之髮。非故卷之也。髮自有旃。耳。言其自

然。則美不假修飾也。然不可得而見矣。則如何而不望之乎。

都人士五章章六句

終朝采綠。不盈一掬。音菊予髮曲局。薄言歸沐。

賦也。自旦及食時為終朝。綠。主芻也。兩手曰掬。局。卷也。猶言首如飛蓬也。○婦人思其君

子。而言終朝采綠而不盈一掬者。思念之深。不專於事也。又念其髮之曲局。於是舍之而歸沐。以待其

君子之還也。○終朝采藍。不盈一襜。天占反。叶都甘

反五日為期。六日不詹。音占。叶多甘反。○賦也。藍。染草也。衣蔽前

謂之襜。即蔽膝也。詹。與瞻同。五日為期。去時之約也。六日不詹。過期而不見也。○之

子于狩。言韞其弓。之子于釣。言綸

之繩。賦也。之子。謂其君子也。理絲曰綸。○言君子若歸而欲往。狩耶。我則為之韞其

弓。欲往釣耶。我則為之綸其繩。望之切。思之深。欲無往而不與之俱也。○其釣

維何。維魴及鱻。維魴及鱻。薄言觀

者。叶掌與反。○賦也。於其釣而有獲也。又將從而觀之。亦上章之意也。

采芣四章章四句

芣芣采芣。黍苗陰雨膏之。悠悠南行。召伯勞

去之。興也。芄芄長大貌。悠悠遠行之意。○宣
聲。王封申伯於謝。命召穆公往營城邑。故
將徒役南行。而行者作此。言芄芄黍苗。則唯
陰雨能膏之。悠悠南行。則唯召伯能勞之也。
○我任我輦。我車我牛。其反。我行既集。蓋
云歸哉。叶將黎反。○賦也。任。責任者也。輦。人
謝之役。既成而歸也。○我徒我御。我師我旅。我行既集。
蓋云歸處。賦也。徒。步行者。御。乘車者。五百人
從。卿行旅從。○肅肅謝功。召伯營之。烈烈征師。召
伯成之。賦也。肅肅。嚴正之貌。謝。邑名。申伯所
事也。營。治也。烈烈。威武貌。征。行也。○原隰既平。泉流既清。召

伯有成。王心則寧。賦也。土治曰平。水治曰清。
隰之宜。通其水泉之利。此功既成。宣王之心則安也。
黍苗五章章四句。此宣王時詩。與大雅崧高相表裏。

隰桑有阿。其葉有難。那。音。既見君子。其樂。音。如
何。興也。隰。下濕之處。宜桑者也。阿。美貌。難。盛
貌。皆言枝葉條垂之狀。○此喜見君子之
詩。言隰桑有阿。則其葉有難矣。既見君子。則
其樂如何哉。辭意大槩與菁莪相類。然所謂
君子。則不知其何所指矣。或曰。比也。下章放此。
○隰桑有阿。其葉有沃。叶鬱。反。既見君子。云何不樂。興也。沃。光澤貌。○隰桑
有阿。其葉有幽。叶於。反。既見君子。德音孔膠。音。交。

○興也。幽黑。色也。膠固也。○心乎愛矣。遐不謂矣。中

猶告也。○言我中心誠愛君子而既見之。則

何不遂以告之。而但中心藏之。將使何日而

忘之。耶。楚辭所謂思公子兮未敢言。意益如

此。愛之根於中者深。故發之遲而存之久也。

隰桑四章章四句

白華音菅音今白茅束兮之子之遠。俾我獨

兮。北也。白華野菅也。已漚為菅。之子斥幽王

也。俾使也。我申后自我也。○幽王娶申女

以為后。又得褒姒而黜申后。故申后作此詩。言白華為菅。則白茅為束。二物至微。猶必相

須為用。何之子之遠。而俾我獨耶。○英英白雲。露彼菅茅。

反侯音天步艱難之子不猶。比也。英英。輕明之貌。

當夜而上騰者也。露即其散而下降者也。步

行也。天步。猶言時運也。猶圖也。或曰。猶如也。

○言雲之澤物。無微不被。今時運艱難。而之子不圖。不如白雲之露菅茅也。○漉

符彪。池北流。浸彼稻田。叶地。嘯歌傷懷。念彼

碩人。比也。漉。流貌。北流。豐鎬之間。水多北流。

微流。尚能浸灌。王之尊大。而反不能通。其寵澤。所以使我嘯歌傷懷。而念之也。○樵

彼桑薪。昂音烘于熤。忱維彼碩人。實勞我心。

比也。樵。采也。桑薪。薪之善者也。昂。我烘燎也。

熤。無釜之竈。可燎而不可烹。飪者也。○桑薪宜以烹飪。而但為燎燭。以比。○鼓鐘于宮。聲

聞音問于外。念子燥燥。音視我邁邁。比也。燥燥，憂貌。邁邁，

不顧也。○鼓鐘于宮，則聲聞于外矣。念子燥燥，而反視我邁邁，何哉。○有鴛音秋

在梁。有鶴在林。維彼碩人，實勞我心。比也。鴛，

梁魚梁也。○蘇氏曰：鴛鶴皆以魚為食，然鶴之於鴛，清濁則有閒矣。今鴛在梁而鶴在林，鴛則飽而鶴則饑矣。幽王進褒姒而黜申后，譬之養鴛而棄鶴也。○鴛鴦在

梁，戢其左翼。之子無良，二三其德。比也。戢，其

失其常也。良，善也。二三，其德，則鴛鴦之不如也。○有扁音辯斯石，履之

卑兮。之子之遠，俾我疢疢。音底叶。今，比也。扁卑，

病也。○有扁然而卑之石，則履之者亦卑矣。如妾之賤，則寵之者亦賤矣。是以之子之遠

而俾我疢也。

白華八章章四句

縣蠻黃鳥，止于丘阿。道之云遠，我勞如何。飲

之食音去聲。之教之誨之，命彼後車。謂之載之。

比也。縣蠻，鳥聲。阿，曲阿也。後車，副車也。○此微賤勞苦，而思有所託者，為鳥言以自比也。

蓋曰：縣蠻之黃鳥，自言止于丘阿而不能前。蓋道遠而勞甚矣。當是時也，有能飲之食之，教之誨之，又命後車以載之者乎。○縣蠻黃鳥，止于丘隅。豈

敢憚行。畏不能趨，飲之食之。教之誨之，命彼

後車。謂之載之。比也。隅，角。憚，畏也。趨，疾行也。○縣蠻黃鳥。

止于丘側。豈敢憚行。畏不能極。飲之食之。教之誨之。命彼後車。謂之載之。此也。側旁極至也。國語云。齊朝駕則夕極于魯國。

縣蠻三章章八句

幡幡瓠葉。采之亨之。君子有酒。酌言

嘗之。賦也。幡幡。瓠葉貌。○此亦燕飲之詩。言幡幡瓠葉。采之亨之。至薄也。然君子有酒。則亦以是酌而嘗之。蓋述主人之謙辭。言物雖薄。而必與賓客共之也。○有兔

斯首。炮之燔之。君子有酒。酌言獻

之。賦也。有兔斯首。一兔也。猶數魚以尾也。毛曰。炮。加火曰燔。亦薄物也。獻。獻

言反也。賦也。有兔斯首。一兔也。猶數魚以尾也。毛曰。炮。加火曰燔。亦薄物也。獻。獻

之於賓也。○有兔斯首。燔之炙之。君子有

酒。酌言酢之。賦也。炕火曰炙。謂以物貫之而舉於火上以炙之。酢。報也。賓既

卒爵而酌主人也。○有兔斯首。燔之炮之。君子

有酒。酌言疇之。賦也。疇。導飲也。

瓠葉四章章四句

漸漸之石。維其高矣。山川悠遠。維其勞矣。

武人東征。不遑朝矣。賦也。漸漸。高峻之貌。武人。將帥也。遑。暇也。言無朝旦之暇也。○將帥出征。經歷險遠。不堪勞苦。而作此詩也。○漸漸

之石。維其卒矣。山川悠遠。曷其沒矣。

賦也。言無朝旦之暇也。○將帥出征。經歷險遠。不堪勞苦。而作此詩也。○漸漸之石。維其卒矣。山川悠遠。曷其沒矣。

武人東征。不遑出矣。

賦也。卒。崔嵬也。謂山巔之末也。曷。何。沒。盡也。言

所登歷。何時而可盡也。不遑出。謂但知深入。不暇謀出也。

○有豕白蹄。

烝涉波矣。月離于畢。俾滂沱矣。武人東征。不

遑他。

賦也。躡蹄。烝。衆也。離。月所宿也。畢。星名。豕。涉波。月離畢。將雨之驗也。

○張子曰。豕之負塗曳泥。其常性也。今其足皆白。衆與涉波而去。水患之多可知矣。此言久役。又逢大雨。甚勞苦而不暇及他事也。

漸漸之石三章章六句

苕之華。

音條。音花。音芸。音云。其黃矣。心之憂矣。維其傷

矣。比也。苕。陵苕也。本草云。卽今之紫葳。蔓生附於喬木之上。其華黃赤色。亦名凌霄。○

詩人自以身逢周室之衰。如苕附物而生。雖榮不久。故以爲比。而自言其心之憂傷也。

○苕之華。其葉青青。精知我如此。不如無生。

叶桑經反。○此也。青青。盛貌。然亦何能久哉。○牂羊墳首。三

星在罍。人可以食。鮮可以飽。叶補荀反。○賦也。牂。羊牝羊也。墳。大也。罍。筍也。罍。中無魚而水靜。但見三星之光而已。○言饑饉之餘。百物彫耗如此。苟且得食。足矣。豈可望其飽哉。

苕之華三章章四句。陳氏曰。此詩其辭簡。其情哀。周室將亡。不可救矣。詩人傷之而已。

何草不黃。何日不行。叶戶郎反。何人不將。經營四

方。興也。草衰則黃。將亦行也。○周室將亡。征
 役不息。行者苦之。故作此詩。言何草而不
 黃。何日而不行。何人而不將。以經營於四方也哉。
 ○何草不玄。叶辭
 何人不矜。音鰥哀我征夫。獨為匪民。與也。玄。赤
 黑色也。既
 黃而玄也。無妻曰矜。言從役過時。而不得歸。
 失其室家之樂也。哀我征夫。豈獨為匪民哉。
 ○匪兕匪虎。率彼曠野。叶上哀我征夫。朝夕
 不暇。叶後五反。賦也。率。循也。曠。空也。○言
 征夫非兕非虎。何為使之循曠野。而朝
 夕不得
間暇也。○有芄者狐。與車率彼幽草。有棧
士板之車。行彼周道。與也。芄。尾長貌。棧。車役
 車也。周道。大道也。言不
 得休
 息也。

何草不黃四章章四句

都人士之什十篇四十三章二百句

