

日下舊聞

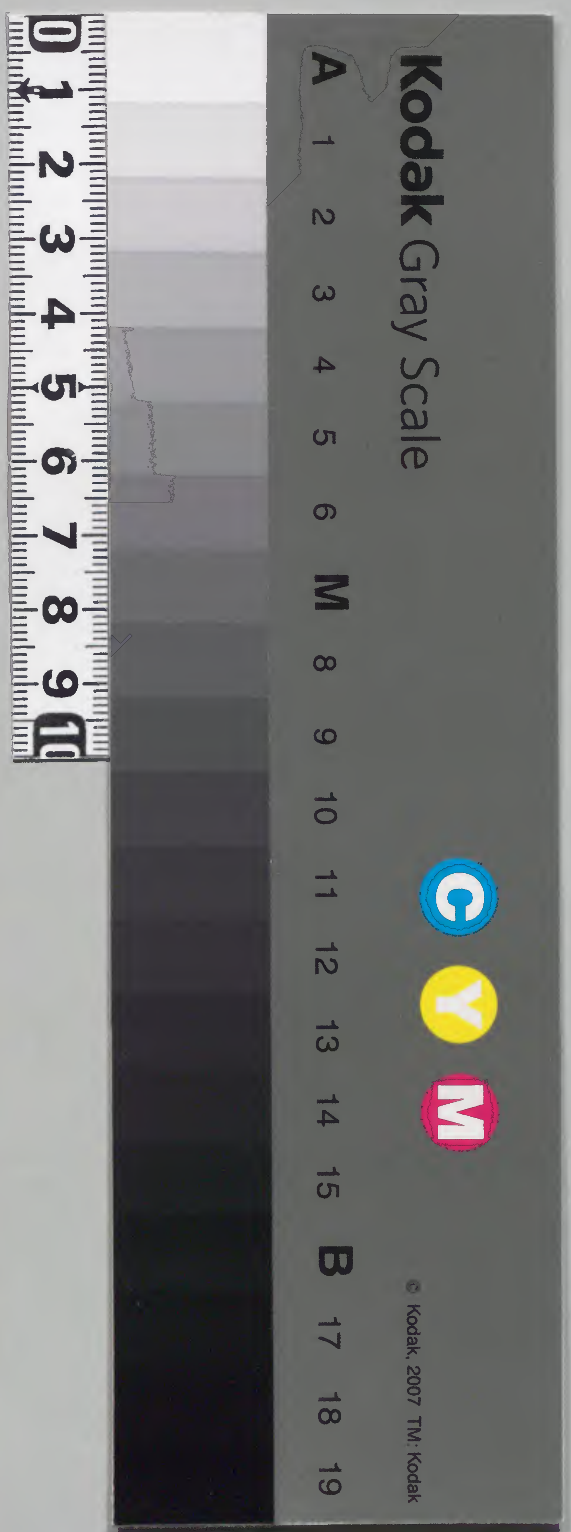


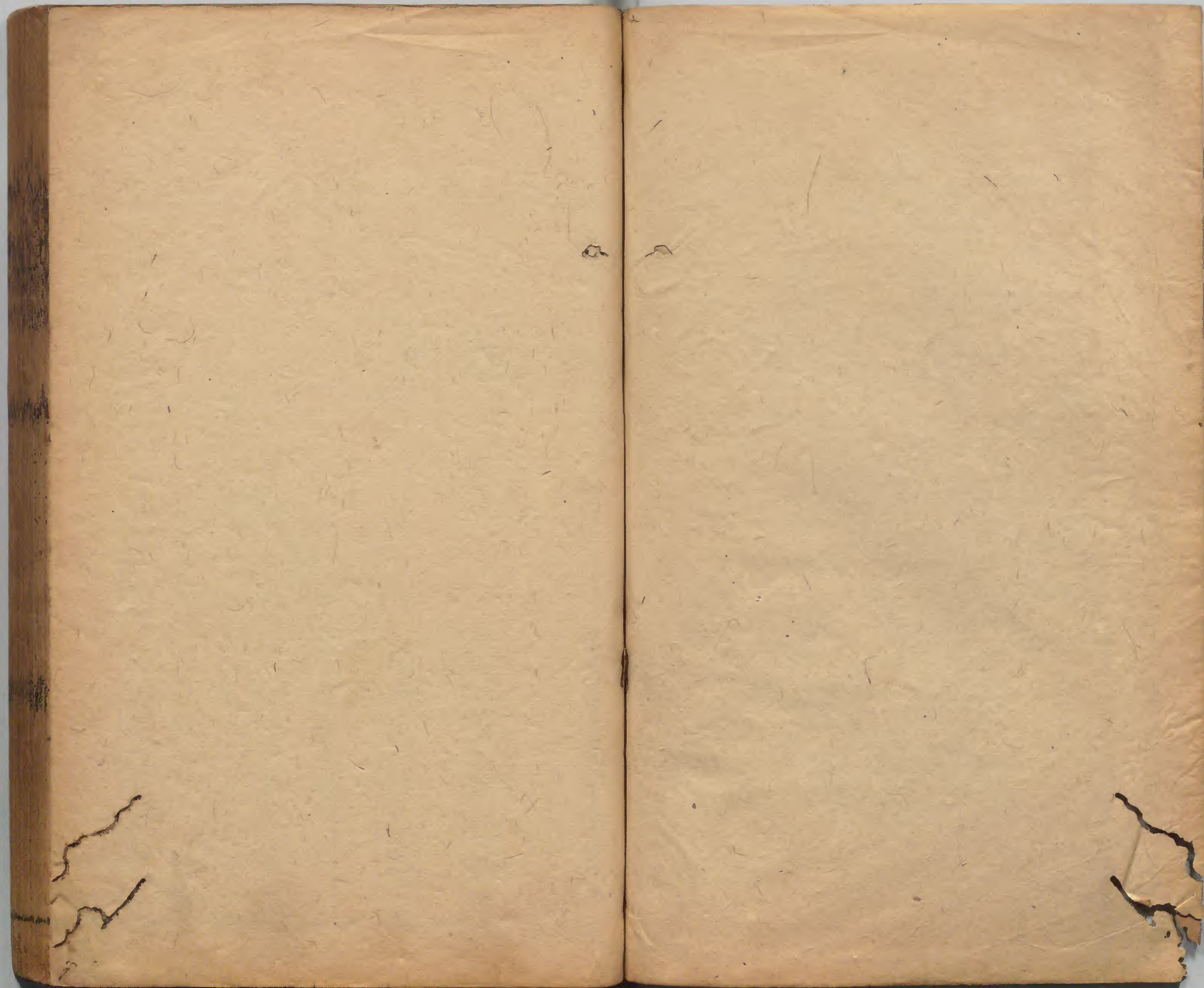
漢書門類	
九	〇
一	九
六	六
四	號
二	函
一	架
六	冊

內閣文庫	
九	〇
一	九
六	六
五	號
二	冊
一	架

內閣文庫	
番號	漢 9096
冊數	16 (9)
函號	292 9

正一十二十二





日下舊聞卷二十一

郊坰三

淺草文庫

彰義金之正西門新城築于明嘉靖中其西門曰廣寧
而都人至今以彰義呼之 析津日記

陳文燭都門送別詩落日青絲騎西風白苧詞廣寧
門外柳折盡向南枝 西園集

隋仁壽間幽州弘業寺建塔藏舍利 神州塔傳

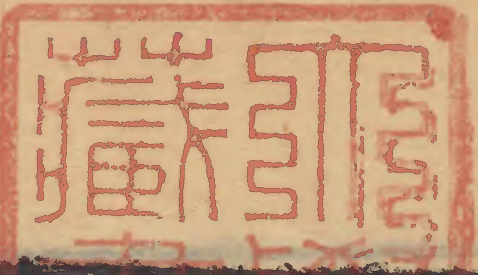
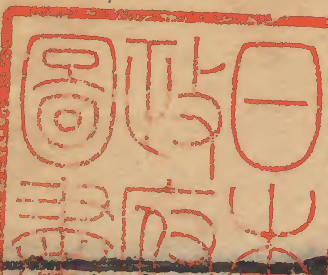
隋文帝遇阿羅漢授舍利一囊與法師曇遷數之莫定

多少迺以七寶函致雍岐等三十州州建一塔天寧寺

塔其一塔高十三尋四周綴鐸萬計風定風作音無

斷時寺僧云音歛則光現塔前一幢書體道美亦開皇

中立 帝京景物畧



釋寶巖幽州人住京下仁覺寺守道自娛仁壽下勅召
送舍利于本州弘業寺卽元魏孝文之所造也舊號光
林依峯帶澗面勢高敞自開皇末舍利到前山恒傾搖
未曾休止及安塔竟山動自息又仁壽初歲天降剗刀
三十三枚用甚鈎利而形制殊別今僧常用以剗剪也
又初造石函明如水鏡文同碼碯光似琉璃內外照徹
紫燄光起函外生紋如菩薩像及似衆仙禽獸師子林
樹雜相非一四月三日夜放大光明照天地有目皆見
續高僧傳

仁壽二年正月分布舍利五十一州建立靈塔幽州表
云三月二十六日於弘業寺安置舍利石函始磨兩面
以水洗之明如水鏡內外相通紫光焰起其石斑駁又

類瑪瑙潤澤炫耀光似琉璃至四月一日起齋行道至
三日亥時舍利前焚香供養燈光焰庭衆星夜朗有素
光舒卷與之上至八日舍利入函自旦及辰函石
現文彷彿有菩薩光采粉藻又似衆仙其間鳥獸林
木諸狀不惑者衆實難詳審其有文理照顯分明今畫
圖奉進集

隋弘業寺唐開

中

天王寺

長安客話

金大定二十一年改洪業寺爲大萬安禪寺湛然居士
集

卒寧元年八月紇石烈執中作亂入自通元門是日變
起倉卒中外不知所爲鄴陽石古乃往天王寺召大漢
軍五百人赴難與執中戰于東華門外金史本傳

寺當元末兵火蕩盡文皇在潛邸命所司重修姚廣孝
退自慶壽曾居焉宣德間勅更今名 長安客話

嘉靖壬寅五月天寧寺塔頂發煙三日 石河小說

嘉靖二十五年給事中李文進言邇年宣武門外天寧
寺中廣聚僧徒輒建壇場受戒說法擁以蓋輿動以鼓
吹四方緇衣集至萬人瞻拜伏聽晝聚夜散男女混淆
甚有逋罪黥徒髡髮隱匿因緣為奸故四月以來京師
內外盜賊竊發輦轂之下豈應有此乞捕為首者按治
其罪詔下錦衣衛捕繫鞫問 國朝典彙

京師天寧寺塔殿門闔處觀之其影倒懸人以為異然
沈存中筆談謂凡影入窻隙皆倒懸乃其常理如陽燧
物皆倒中間有礙故也紙鸞飛空中其影隨鸞而移

天寧寺塔高二十七丈五尺五寸 長齋筆
寺在元魏為光林在隋為弘業在唐為天王在金為大
西鳥影東樓塔之影中間為總所東亦皆倒垂與陽燧
一也 太岳集

萬安宣德中修之曰天寧正統中修之曰萬壽戒壇名
凡數易訪其碑記開皇石幢已失所在即金元舊碣亦
無片石矣蓋此寺本名弘業而王元美謂幽州無弘業
寺劉同人謂天寧之先不為弘業皆考之不審也 析津
日記

王綬游天王寺次王時彥韻古寺尋幽竟夕暉敗垣
芳草路依微鳥啼空院僧何在樹老閒庭鶴自歸靜

對方池移石坐高臨孤塔看雲飛平生自信心無礙
不是哀年始息機 王舍人集

南大吉天寧寺行城西野寺名天寧遙遙大道臨郊
坳多士驪駒停玉策諸天魚鑰啟金扇金扇窈窕通
華殿桂棋璇題皆可見雕銜紫蓋覆珍輪獸吐青蓮
承寶薦寶薦明珠照四隅修廊廣室紛盤紆叅差鐵
鳳翔高閣琅璫金鐸湧浮圖浮圖萬丈凌遙碧嘉樹
陰森連廣陌丹青不道千黃金土木寧論雙白壁此
都此寺真無比誰其建者中常侍可憐海內蒼生心
八得上方經行地君不見年年四月天傾城車馬紛
聯翩蘭若上人登寶座沙門佛子坐青氍此時公侯
亦羅拜神鐘大磬鳴天外螭首作人解誦經朱袍公

子能受戒受戒誦經敞繡筵左廊右室曲相連如陵
之肉萬銅錢如澗之酒金杯傳金杯象箸何狼藉蔓
草叢蘭同一澤薊門艷舞出飛錫燕市名謳調上客
吁嗟平中黃門食祿千鍾近至尊胡為崇此孟蘭盆
瑞泉集

沈淵集天寧寺詩千秋祇苑鳳城西烟樹蒼蒼路轉
迷縹緲龍宮分色相岩巖雁塔逼 竟齋空竟日聞
鐘梵坐久深林自鳥啼信是諸天超物外好從此處
學幽栖 海岳靈秀集

章适天寧寺餞別李伯承詩帝城西畔湧浮圖詞客
相將興不孤淡界彩輝飛五鳳梵天珠樹下雙鳧論
交幾駐青絲騎惜別還似白玉壺江漢才名多秀士

詩文采似君無詩統

匡大相九日集天寧寺詩寄京里九日朋舊共開尊

地遠城西寺臺高薊北門雲光移塔影山勢斷河源

忽觀南飛雁令余思故園海日集

朱國祚晚過天寧寺詩郭外秋山百里晴日斜深院

晚涼生十三層塔半扉影一鳥不來風鐸鳴介石齋

集

白雲觀元六極宮故墟出西便門一里觀中塑丘真人

像白髯無鬚眉都人正月十九日致醮祠下門之燕九

節西餘里為唐示哀忠谷西南五十為蕭太后

還糧河長城無可問矣帝京景物畧

大京師長春真人姓丘氏名處機字通密號長春子登

州棲霞縣濱都里人金皇統戊辰年十九日生有日

者相之曰當為神仙宗伯大定丙午年十九辭親居崑

崙山丁亥謁重陽全真開化王真君喜於寧海請為弟

子戊申召見闕下隨還終南山身妙在亥金主召不起

已卯宋遣使來召亦不起是年五月太祖自乃蠻國遣

近侍劉仲祿持手詔致聘文曰朕踐前已訪聞先生

博物洽聞探蹟窮理干戈而後伏知猶隱山東朕心仰

懷豈不聞渭水同車茅廬三顧之事奈山川懸濶有失

躬迎邈差近侍官劉仲祿備輕騎素車不遠千里敬邀

先生不以沙漠悠遠為念五月初一日筆庚辰正月北

行二月至燕欲候駕回朝謁仲祿令從官曷刺馳奏真

人進表陳情表曰登州棲霞縣志道丘處機近奉宣旨

遠召不才白。道無成老而不死。名雖播于諸國。道不加于衆人。前者南京及宋國屢召。不從。伏聞皇帝天賜勇智。今古絕倫。道協威靈。華夷率服。便欲投山竄海。不恐相違。且當冒雪衝霜。以圖一見。蓋聞車駕只在桓撫之北。及到燕京。聽聞遙遠。遂與宣差劉仲祿商議。不若且在燕京德興府等處盤桓。暫住先令人前去奏知。而仲祿不從。故自納奏帖。伏望皇帝早下寬大之詔。詳其可否。龍兒年三月日。奏十月。賜刺吉思皇帝勅。真人丘師省所奏。應召踰三子德重。多方兩朝。屢召而弗行。謂朕天啟。所以身歸不辭。暴露於風。積書章來上。喜慰何言。重念雲軒既發。于蓬萊鶴馭可

遊於天竺。顧川途之雖濶。瞻几杖以非遙。爰答來章。可明朕意。十四日辛巳。十一月至邪迷。思干城壬午三月。過鐵門關。四月達行在所。時上在雪山之陽。舍館定入。見上勞曰。他國徵聘。皆不應。今遠踰萬里而來。朕甚嘉焉。賜坐。就食。設二帳于御幄之東。以居之。約日問道。以回紇叛。親征不果。至九月。設庭燎。虛前席。延問至道真人。答以節慾保躬。天道好生。惡殺治尚。無爲清淨之理。上悅。命左史書諸策。癸未。乞東還。賜號神仙爵大宗師。掌管天下道教。甲申三月。至燕。八月。奉旨居太極宮。丁亥。五月。特改太極爲長春。七月九日。齋頌而逝。年八十。至元己巳正月。詔贈號長春演道真人。已上見蟠溪鳴道集。西游記風雲慶會錄。詳等書。轡耕錄。

丘處機登州棲霞人自號長春子十九為全真學於
寧海之崑崙山與馬鈺譚處端劉處元王處一郝大通
孫不二同師王嘉念宋二季俱遣使來召不赴歲己卯
太祖自乃巒命近臣札八兒劉仲祿持詔求之處機一
日忽語其徒使促裝曰天使來召我我當往翌日二人
至處機乃與弟子十有八人同往明年宿雷山北先馳
表謝拳拳以止殺為勸又明年再至乃發撫州經
數十國地萬餘里始達雪山太祖吐
處機每言欲一天下者必在乎不
方則對以敬天愛民為本問長春久
心寡欲為要太祖深契其言錫之虎
其名惟曰神仙歲癸未太祖畋獵于
山東馬路處機請

曰天道好生陛下春秋高數畋獵非宜太祖為罷獵時
國兵踐蹂中原河南北尤甚民罹俘戮無所逃命處機
還燕使其徒持牒求于戰伐之餘由是為人奴者得
復為良與
長春真人
仍命使解
數萬里以甲騎
衛送如初
丘處機赴元太祖台拳拳以止殺為戒時有事西征則
云欲一天下在不嗜殺人大獵東山則云天道好生數
畋獵非宜念兩河流徙則持牒招來全活不下三萬人
說儲

真人丘長春能燒金佐世祖軍國之用以功封以金印
主全真教

草木子

釋有南北宗道自東華少君授漢鍾離權權授唐呂岳
亦分爲二宗一授遼進士劉操操授宋張伯端伯端授
石泰泰授薛道光道光授陳杲杲授白玉蟾玉蟾授彭
耜此南宗也一授金王嘉嘉授七弟子丘處機譚處端
劉處元王處一郝大通馬鈺鈺妻孫不二世謂之七真
此北宗也七真之迹皆在東海嶗山而丘處機爲元太
祖所聘弟子十八人從游漠北居燕之長春宮化焉今
都城西南白雲觀也

穀城山房筆塵

姚燧長春宮碑長春子丘處機太祖聖武皇帝自奈
蠻遣近臣持詔求之與語雪山之陽帝之所問師之

所對如敬天愛民以治國慈儉清靜以修身帝大然
之曰天道仙翁以寤朕志命左史書其言又勅徐世
隆載諸靈應之碑

牧庵集

姬志真長春真人成道碑大定丁亥重陽真人自陝
右來真人師之同志有馬丹陽譚長真劉長生王玉
陽郝廣寧各得所傳重陽既逝真人乃遊秦隴戢志
磻溪大定戊申金世宗徵赴闕特旨住全真堂辛亥
復居濱都之太虛觀己卯冬赴召及見帝問以長生
之藥真人曰有衛生之經無長生之藥帝嘉其誠每
召就坐卽勸帝少殺戮及慈孝之說癸未春勅建長
春宮仍賜金符其徒得乘傳往還

雲山集

陳時可長春真人本行碑長春子穴居磻溪日乞一

食行則一蓑人謂之蓑衣先生大定二十八年徵赴
京師宮建菴于萬寧宮之西召見于長松島進瑤臺
第一層曲脊遇至溼翌日遣中使賜上林桃師不食
茶果者十餘日矣至是取其一啗之重上賜也已卯
之冬成吉思皇帝命侍臣劉仲祿持詔迎師明年春
啟行夏四月道出居庸夜遇竊盜皆稽顙以退又明
年踰嶺王午四月見皇帝于大雪山之陽明年
春住燕大天長觀繼而行省又施瓊華島爲觀丁
亥五月有旨以瓊華島爲萬安宮天長觀爲長春宮
六月雷雨大作太液池之南岸崩裂水入東湖聲聞
數里魚鼈悉去北口山亦摧師曰山摧池枯吾將與
之俱乎七月九日留頌葆光而歸真焉甘水仙源錄

又白雲觀處順堂會葬記長春宗師既逝嗣其道者
尹公乃易其宮之東甲爲觀號曰白雲明年四月
除地建址凡四旬堂成榜之曰處順既祥奉骨以葬
求予爲記以會葬者之名氏刻于石之陰或曰昔莊
子死也弟子欲厚葬之曰恐烏鳶之食夫子也
莊子曰在上爲烏鳶食在下爲螻蟻食奪彼與此何
其偏也老聃之死也秦佚弔之三號而出曰來夫
子時也適去夫子順也安時而處順哀樂不能入也
道宗者流學老聃者也今長春子之徒以處順名其
堂而其師反真之日相與嚴敦匠之事且嗷嗷然哭
之哀及至葬大備其禮四方來會者萬人有司衛之
以兵甲其厚且備若是是豈老莊之旨乎應之曰吾

書牛也試以孔孟之事語子可乎孟子曰昔者孔子
歿門人治任將歸入揖于子貢相向而哭皆失聲然
後歸子貢反築室于場獨居三年然後歸今也遊長
春子之門者既學其道矣能不以墨者之薄其師
又將慎終曰遠如子貢之徒何害其為達哉因書其
事為記

王粹長春真人貞猗歟長者不可復得三朝推尊才
學功德閱此兵戈遠涉西北九九乃終世人莫測同

尹志平字太和萊州人受易于郝太古觀長春真人于
棲霞觀執弟子禮太祖皇帝徵長春真人師勸行北上
從者十八人師為之冠弋穀尹宗師碑

常字浩然觀城人為

予已卯冬詔起長春

二、東萊從行者十有八

其一也著西遊記二卷

鸞真常真人道行碑

張志素號谷神子睢陽人長春徵自真首以好生惡
殺一言感九重而風四海師始于侍海嶠之遊赴龍庭
之召迄于環西域之轍稅燕城之駕開關萬里首尾四
十年未嘗失長春意暫違几杖孟祺張真師道行碑
潘德冲字仲和齊東人長春高弟一十八人世稱為十
八大士師其一也從長春西觀還燕克燕京都道錄兼
領長春宮事徒單公履冲和真人神道碑

夏志誠章丘人已卯國朝遣使召宗師公亦從北行及
還燕宗師命主玉虛觀事尋提點長春宮姬志真夏真

人道行碑

于志可字顯道寧海人從宗師應詔回處燕京大長春宮曲肱順化于白雲觀李鼎冲虛大師于公墓碣

綦志遠字子元掖縣人從長春跋涉萬里見上于西域雪山之陽回車至燕總知長春宮門事李庭白雲真人

綦公道行碑

孟志源字德清其先本徒單氏大定末遷膠水居孟氏宅人因以孟氏稱之聖朝遣便宜劉仲祿起長春于海濱門人中選道行清實可以從行者得十八人公其一也副知長春宮事遷知宮授宮門提舉遷提點李鼎弘道真人孟公碑

按三春子應詔從行至山者一十八人其

見于李孟謙所錄者合潘九峯數之僅九人而已

長春宮方丈西有堂曰萃元側有小樓積書萬卷真常李真人以鎖鑰付張志敬恣所窺覽大暢元旨中統三年制曰元門掌教真人張志敬自童子身着道士服志行修潔問學淹謔甫逾不惑之年純作難能之事增光前輩垂洽後人可賜號尤先體道誠明真人至元二年就長春宮設金籙大醮有羣鶴翔舞下掠壇墀去而復來者累日天子命詞臣作瑞應記刻之碑甘水仙源錄道士申志真字正之太原人嘗為道教提點住京師長春宮舊傳道士十七人坐與釋教持論不勝落髮為僧者志真其一也困學齋雜抄

王粹字子正北平人遇真常北面執弟子禮居長春宮
之萃元堂嗜讀書作文尤長于詩有陶韋之風 甘水出

源錄

張本字敏之觀津人貞祐元年中詞賦高第工大篆八
分正大九年以翰林學士使北見畱遂隱為黃冠居燕
京長春宮 同士

虞伯生游長春宮詩序國朝初作大都于燕京北東
大遷民實之燕城廢惟浮屠老子之宮得不毀亦其
後麗瑰偉有足以憑依而自久是故迨今二十餘年
京師民物日以阜繁而歲時游觀尤以故城為盛獨
所謂長春宮者壓城西北隅幽迥亢爽游者或未必
窮其趣而幽人奇士樂于臨眺往往得意乎其間大

德

章廣

觀之神京雄

章周儀之四以袁伯長宣城章

陵曾益初好得登于其宮之閣

勢瞭然几席之間 是古昔之

理近代之典廢因得指而論之信可謂奇覲者矣嗟
夫遠蹈幽隘者無與乎宏達之觀近為世用者何有
于間曠之適今吾人者幸生明時以得從事于斯
也然而簡書責任之所不及適得以其深懷遠志一
肆夫登臨覽觀之吟豈非天與古之能賦者其有哀
樂所感必托歌詩以見志茲獨不可相與諷咏待
夫後之知言耶况人生出處聚散不可常也邂逅
一日固自有足自者矣豈獨感慨于陳迹而已哉
乃以泰山任何處為韻以齒敘而賦之得古詩八

別用仲章所賦

和又得律詩十有三首粹為一

九註敘而藏之道

學古錄

梁潛同遊長春宮

退址詩序長春宮在北京城西南

十里金故城中白

雲觀之西也元方士丘真人者與

其徒嘗居於此當

是時琳宮秘宇擬於王者今其宮

以毀獨其遺址存

據平陸巍然以高登而覽之猶足

以盡夫都邑之勝

蓋其東則都城臺闕府庫之壯其

南則曠然原陸而

薊門高丘之間荒臺遺沼之可見

者皆昔者遼與金

所嘗經營其間者也其西則西山

之崖蒼翠紺碧隱

然煙霞之中其北則連山崔巍雄

關壯峙凡仕於朝

居于城中者蓋未嘗知唯閉暇

登覽於此而後得

也景時皇上親御六師于陰山

大漠之北故凡居守侍從之臣皆優游無事

遊焉既周覽而樂之因又以知夫國都之壯

天府之固也詩曰之綱之紀燕及朋友又曰

位民之攸暨此言人君能振作綱紀勤勞于

臣民賴之以安也由是觀之今吾二三人得

嬉遊於此者其誰之力邪夫士君子歡娛盛美之事

多在於太平之日而能託之歌詠則有以傳之永久

况元之諸賢若虞公邵菴袁公伯長皆嘗臨眺而賦

詠焉因以其所分韻蓬萊山在何處為韻各賦六首

同時賦者翰林侍讀鄒緝仲熙曾棨子啟攸撰王萊

時彥王直行儉刑部主事周忱恂如其一人則潛也

六人之作見於辭者各不同而其志氣則皆可謂城

矣既六錄而藏之因爲之序後之人得而讀之尚
能想目泊菴集

張養浩過長春宮詩往年嘗夢蓬萊宮三山鰲背搖
虛空冷演仙視一衣帶銀河鼓浪來天風茲遊良不
異疇昔半日惆恍迷西東平生頗似有仙分足迹未
到神先通層樓複觀此誰構只疑天巧非人工繞簷
松影黑於海步驚悽鶴翔雲中西山亦喜得正客魏
峩相向如爭功遼金興廢渺何許今人一笑難重
須臾遍歷至方丈壺酒盤菓羅青紅心清已煩
暑左右况復扇兩童道人見我樂幽勝故爲戀談
無窮鼎鑪百沸失膏火風水忘萍蓬默
爲相答半醉揮出毫端虹煙室動鬼神
但爲

彼開盲聾笑談人境兩相稱此會詎與常

時去到塵世又隨俗迹墮樊籠歸田類稿

袁紹遊長春宮詩珠宮敞殊莽積構中天臺

倒景尚紅隱蓬萊羣山助其雄袞袞從西來

禹甸爲此增崔嵬舊邑環蟻垤清泉覆流盃雲低落

日名奔蒼同飛埃緬懷倦伯采芝雪毡長春豈

酒國殺氣爲之迴天風起高寒玉珮聲徘徊空餘水

中輪歷錄環春雷之人去已久松聲有餘哀清容居

十集

又蒞醮長春宮詩飄飄笙鶴雨絲輕聽徹靈璈曲再
成玉案香分花有影瑤堦松暝露無聲九枝燈裏開
真景三素雲中賀太平莫怪錦袍衣袖冷還家從此

目下舊聞
羨長生 同上

又游長春宮詩積翠中天下土昏坡陁深處轉金門
松間不遇采芝客雲裏空憐打麥村華表鶴歸城已
換滄洲人去柳空存高堂靈骨疑金鑠應許重游得
細論 同上

葛羅祿迺賢長春宮詩羸駮蹋秋草迢遞謁琳宮松

子花瓶落溪流板閣通樓臺非下土環珮想高風草

昧艱難日神仙第一功 金臺集

聶大年長春宮詩藥宮琪樹罷樓鸞空有元都大

壇野老不尋餐玉訣山人自製切雲冠杖藜化

池竭笙鶴歸來夜月寒前度劉郎真好事 下

後人看 東軒集

程敏政過白雲觀詩紅塵飛 雲生一徑深深草

樹平丹竈已空仙去遠琳宮 舊遼城 篁墩集

陳音九日長春觀作長春宮 煙駐馬斜陽錦

樹邊白鶴不歸雲影外黃花 倏發酒杯前 愧齋集

朱國祚題白雲觀詩一言止 殺古人難多少通臣藉

爾安字苦捐軀文信國得歸 擬看黃冠 介石齋集

黃鳳翔遊長春宮故址詩平 野敵崇阜寒烟擁榛蕪

凄然孤兎窟曩為真人居琳 宮御賜額延訪龍數殊

徒眾聚如林世握黃金符院 于何年頽遺踪猶勝區

我來恣騁眺意與浮雲舒秋 風正蕭索懷古一長吁

試問緱山鶴窈茫今有無 黃宗伯集

詹正至元間監醮長春宮見 羽士丈室古鏡狀似秋

葉背有金刻宣和御寶四字有感因賦霓裳序中第一詞一規古蟾魄瞥過宣和幾春色知那箇柳鬆花恹曾槎玉團香塗雲抹月韶章鳳刻是如何兒女消得便孤了翠鸞何限人更在天北磨滅古今離別幸相從薊門仙客蕭然林下秋葉對雲滌星疎眉青影白佳人已傾國謾贏得癡銅舊畫興亡事道人知否兒了也華髮元詩餘

鍾了髻年百有十四寓白雲觀其人短而鬣髮半白問何以壽曰不娶不多飲不怒不識數并州山人稿真常觀長春宮之別院也真常李公所創因以名之初宮之西正與朝元閣山直可一里所有廢地一區真常偶過其地披荆棘躡樂登北草之上徘徊久之謂從

者曰此可居也吾他日將老于茲焉暇日除荆棘輦去瓦礫發地而土膏滋鑿井而水泉冽遂葺治蔬圃樹雜木版築未施而真常棄世嗣教誠明張真人繼真常遺意構三清殿九真堂靈官之祠祈真之壇齋堂厨舍又構靜室以居年高不任役者甘水仙源錄長春丘公來自海上應太祖皇帝之聘越金山而又西域弟子從行者十八人各有科品隸琴書科則真人冲和潘公也及南歸居燕歲壬辰廣陽坊居民有貨其居者潘公買之以為長春別館建正殿翼以左右室築琴臺于殿之陰金有各琴二曰春雷曰玉振皆在承華殿貞祐之變玉振為長春所得命公蓄之故以名其臺觀成以清逸名之潘公自號九峯老人同上

廣恩寺遼之奉福寺也在白雲觀西南地名栗園按遼史南京有栗園蕭韓家奴嘗典之疑卽此地也土人目寺爲三教寺中有石幢題曰守司空幽國公中書令奉爲故太尉大師特建佛頂尊勝陀羅尼幢記講僧眞延撰并書末云清寧九年歲次癸卯七月庚子朔十三日壬子記幢南有碑正統初太監僧保錢安立折津日記太康十年正月復建南京奉福寺浮圖遼史道宗紀遼佛頂尊勝陀羅尼幢記京師奉福寺懺悔主崇祿大夫檢校太尉純慧大師之息化也附靈塔之巽位樹佛頂尊勝陀羅尼幢廣文有尺門弟子狀師實行以記爲請大師諱非濁字貞照俗姓張氏其先范陽人重熙初禮故守太師兼待中圓融國師爲師居無

何嬰脚疾乃遜置盤山敷課于白繖蓋每宴坐誦持常有山神敬侍尋克痊八年冬有詔赴闕與宗皇帝賜以紫衣十八年勅授上京管內都僧錄秩滿授燕京管內左街僧錄屬鼎駕上仙驛徵赴闕今上以師受眷先朝乃恩加崇祿大夫檢校太保次年加檢校太傅太尉師搜訪闕章聿修睿典撰往生集二十卷進呈上嘉贊久之親爲帙引尋命龕次入藏清寧六年春鑿興幸燕回次花林師侍坐于殿而受燕京管內懺悔主菩薩戒師明年二月設壇于本寺懺受之徙不可勝紀九年四月示疾告終于竹林寺卽以其年五月移窆于昌平縣司空幽國公仰師高躅建立寺塔并營是幢庶陵壑有遷而音塵不泯清寧九年

五月講僧真延撰并書

勅賜廣恩寺碑北京西南去都城五里有奉福寺中建殿曰大慈殿之前曰天王殿左曰文殊右曰普賢殿後為無量壽佛左右殿二左奉大梵尊天右奉帝釋尊天四周翼以長廊天王殿之前左右為樓以置鐘鼓中為碑亭又前為金剛殿廊之東為齋堂為厨為庫廊之西為禪堂為茶房廊之東西隅俱為方丈其齋堂禪堂以南皆為僧房肇于宣德十年冬十月至正統二年二月告成上聞賜名廣恩寺方辟土得白金五錠重二百六十兩以資工費復得巨石一方于西南隅地中遂以為碑太監僧保錢安識

南京栗園司典南京栗園

遼史百官志

蕭韓家奴為右通造典南京栗園帝嘗從容問曰卿居外有異聞乎對曰臣知炒栗小者熟則大者必生大者熟則小者必焦使大小均熟始為盡美不知其他帝大笑遼史本傳

真空寺在廣寧門外明景泰中建正德年圯世宗入繼大統羣臣迎于郊外帳殿駐于寺之西大監李某捐金修之大學士張治撰碑寺後有古松二其一已枯析津日記

萬曆六年六月大學士張居正抵京上賜宴于真空寺

神宗實錄

陸可教夏日出郊憇真空寺詩古刹間相過西郊日未曛一燈僧自定諸界鳥空聞松影禪房合煙光驛

道分更憐歸路晚馬足有殘雲 金華詩萃

高道素題真空寺壁詩真空寺後雙松樹曾見先皇

駐蹕初三讓豈宜臨便殿百年猶共識遺墟離筵慣

聽悲歌續佛火為存浩劫餘高坐道人無恙在願聞

第一義何如 景元堂集

十里村見元人何太虛詩當在彰義門外今莫知其處

矣 析津日記

何中宿十里村詩朝出順承門暮宿十里村臂鷹獵

騎歸積雪明郊原居人喜客來汲井隣墻温羨湯稍

暖熱餅餌亦燒燔此夕羈旅意深知路人恩重林隱

城堞望此勞心魂 知非堂藁

哀忠墓在府西南相傳唐太宗見隋煬帝征遼所亡士

卒骸骨惻然憫之令悉收葬為一大冢因名 明一統志

義井菴在天寧寺西十里復十里至盧溝橋義井或曰

蜜井相傳文皇駐蹕甘其泉故名菴為中涓所修初初

寶閣高入雲漢中范丈六金身稱之 長安客話

元太保劉秉忠墓在盧溝橋北墓前石獸尚在或云太

保與其弟秉恕墓俱在邢臺縣嘉靖中為盜李淮等所

發曠石盡勒諸盜名官驗得之按名捕盜無得脫者 同

姚廣孝春日謁劉太保墓作芳時登龍謁藏春兵後

松楸化斷薪雲暗平原眠石獸雨荒深隧泣山神殘

傳辭蝕文章舊異代人傳姓字新華表不存歸鶴怨

幾多行客淚沾巾 逃虛子集

袁琪詩橋南橋北數家村水遶山迴到墓門此口英

靈何處在獨留華表對黃昏 柳莊集

宋本墓在城西三十里掘山村元翰林待制詩端撰銘

寰宇通志

玉河廢縣在府西四十里本薊縣地五代時劉仁恭置

方輿紀要

玉河縣本泉山地劉仁恭于大安山創宮觀師煉丹羽

化之術于方士王若訥因割薊縣分置以供給之 遼史

盧溝河南過長店岡而西有縣村疑卽古玉河縣故址

然唐時幽州管內尚有廣平縣亦分薊州置者所謂縣

村究未定爲何縣也 國門近游錄

夕月壇在阜成門外繚以垣墻嘉靖九年建東向爲制

一成祭用牲玉獻舞如朝日儀惟樂六奏從祀二十八

宿木火土金水五星周天星辰壇方廣四丈高四尺六

寸面白琉璃階六級俱白石內靈星門四東門外爲座

池東北爲具服殿南門外爲神庫西南爲宰牲亭神厨

祭器庫北門外爲鐘樓遣官房外天門二座東天門外

北爲禮神坊護壇地三十六畝祭之日以寅祭之時以

春訓夢餘錄

月壇每三歲一親祭以丑辰未戌年行事朝日則遣

臣夕月則造武職 嘉靖祀典

分祭夜明于夕月壇夜明之神東向二十八宿之神

周天星辰之神木火土金星之神南向夜明之神位

版黃地素書五星二十八宿周天星辰之神俱綠地金

字同

衍泐寺有勅建碑順天府志

資福寺明正統間僧圓昇建至嘉靖初尚膳監太監馬

潮修之中有山西按察司僉事督理宣府邊儲四明錢

俊民碑書之者禮部左侍郎任丘李時也殿前梵塔上

勒片石有壬寅三月三日字未知何時所建涿水亭雜

識

慈慧寺去平則門僅二里萬曆間蜀僧愚菴所創寺中

梅檀金像乃黃太史輝手自撥蠟精工特甚寺碑陶太

史望齡撰文黃太史書丹外有蜘蛛碑甘井碑金剛塔

碑並稱能品長安客話

慈慧寺成于萬曆壬寅周匝列大樹墻百堵砌以亂石

隨其稜角曰虎皮墻寺後有閣供梅檀佛黃南克輝手

定坯範寺有蜘蛛塔碑廿井碑金剛塔碑皆南充書蜘蛛

塔者南克誦金剛經次一蜘蛛緣案上正中立向佛

而伏驅之盤跚復來就前位南克曰聽經來耶誦經終

卷蜘蛛寂然舉而視之遺蛻耳以沙門泐龕而塔之帝

京景物畧

慈慧寺後不二里有靜樂堂其墻陰皆宮人葬處所謂

官人斜也長安客話

古葬宮人之所謂之宮人斜京城阜成門外五里許有

靜樂堂磚甃二井屋以塔南通方尺門謹閉之井前結

石為洞四方通風宮人有病非有名稱者例不賜墓則

出之禁城後順貞門傍右門承以殮具昇出元武門經

北上門北中門達安樂堂授其守者召本堂土工移北
安門外易以朱棺禮送之靜樂堂火葬塔井中凡宮人
故必請旨凡出必以銅符合符乃遣嘉靖末有貴嬪捐
貲易民地數畝其焚燼不願井者悉內地中菊隱紀聞

蔣山卿出西直門望西山詩路出西郊外尋幽興已
賒徑迴迷落日林合隱疎花山色爭迎馬湖光欲泛
槎翠微多少寺處處足烟霞南泠集

齊園在西直門稍右園盡則高粱橋矣園中海棠甚多
西鑿一曲礮引橋下水灌之上作板橋亭邊有叢竹燕

都遊覽志

高粱開在西直門外迤北一里至元二十九年建名西

城開水部備考

高粱河離西直門僅半里橋跨河上茲水源發西山灑
為西河東為小渠由此入大內稱玉河水急而清魚之
沉水底者鱗鬣皆見橋北精藍碁置歲四月八日為浴
佛會四方來觀肩摩鼓擊淡旬乃已長安客話

高粱橋疎柳沿溪岸依依有江南之色寓林集

過高粱橋楊柳夾道帶以清流洞見沙石佛舍傍水結
構精密朱戶粉垣隱見林中者不可悉數珂雪齋集

水從玉泉來三十里至橋下夾岸高柳絲垂到水綠樹
紺宇酒旗亭臺廣畝小池蔭爽交匝歲清明日都人踏
青輿者騎者步者游人以萬計浴佛日重午游亦如之
帝京景物畧

薊東一十里有高粱之水魏氏土地記

濕水又東南高粱之水注焉水出薊城西北平地泉東注經燕王陵北又東逕薊城北又東南流入濕水俗諺云高粱無上源清泉無下尾蓋以高粱微涓淺薄裁足津通憑藉涓流方成川晰清泉至潞所在枝分更爲微津散漫難尋故也 水經注

大城東門內道左有魏征南將軍建城鄉景侯劉靖碑晉司隸校尉王密表功加于民宜在祀典以元嘉四年九月二十日刊石建碑碑云魏使持節都督河北道諸軍事征北將軍建城鄉侯沛國劉靖字文恭登梁山以觀源流相原隰以度形勢嘉武安之通渠美秦民之殷富乃使帳下督丁鴻軍士千人以嘉平二年立遏於水道高粱河造戾陵遏開車箱渠其遏表云高粱河水者

出自并州黃河之別源時長岸以固直截中流積石籠以爲主遏高一丈東西長三十南北廣七十餘步依北岸立水門門廣四丈立水十丈山水暴戾則乘水下平流守常則自門北入山歲二千頃凡所封地百餘萬畝至景元二年辛酉書以民食轉廣陸廢不贍遣謁者樊晨更制水門限千頃刻地四千三百一十六頃出給郡縣改定田九百三十頃水流乘車箱渠自薊西北逕昌平東陽潞縣也所潤合四五百里所灌田萬有餘頃高下濟原隰底平疏之斯漑決之斯散導渠口以爲濤門澆池以爲甘澤施加于當時敷被于後世晉元康四君少子驍騎將軍平鄉侯弘受命使持節監幽州諸事領護烏丸校尉寧

朔將軍遏立積三十六載至五年夏六月洪水暴出毀
損四分之三剩北岸七十餘丈上渠車箱所在漫溢追
惟前立遏之勲親臨山川指授規畧命司馬關內侯逢
暉內外將士二千人起長岸立石渠修立遏治水門門
廣四丈立水遏五尺興復載利通塞之宜準遵舊制凡
用功四萬有餘焉諸部王侯不刁而自至繼負而趨事
者蓋數千人詩載經始勿亟易民忘其勞斯之謂乎
於是二府文武之士感秦國思渠之績魏人置豹祀
之義乃遐慕仁政追述成功元康五年十月十一日刊
石立表以記勲烈并記遏制度永為後式焉同上
斛律羨轉使持節都督幽平營東六州諸軍事幽州
刺史導高梁水北合易京東會于以灌田邊儲歲

積轉漕用省公私獲利焉北齊書本傳

遼乾亨元年七月耶律沙等及宋兵戰于高梁河小郤
耶律休哥斜軫橫擊大敗之遼史景宗紀
承安三年命勿毀高梁河牐從民澠金史
至順三年三月以帝師汎舟于高梁河調衛士三百挽

丹元史文宗紀

顧起元高梁橋詩步屨循堤柳東風雪正消青圍山
入寺綠漲水平橋密樹藏鶯久輕絲冒馬遙誰能在
朝市暇仰過花朝真草堂集
陸啟宏高梁橋作冬郊未經雪殘葉猶戀樹山水入
高梁淙淙橋下度萬物靜相忘豁然領奇悟及此見
夙心斜陽忽西暮賁山房詩集

朱茂晒清明日過高粱橋作高粱河水碧彎環半入
春城半繞山風柳易斜搖酒幔
片花不斷接禪關看
場壓處掉都盧走馬跳丸何事
無那得丹青尋好手
清明別寫上河圖 石門遺藁

至元七年建大護國仁王寺于高
禾河十一年三月寺
成十六年八月置大護國仁王寺
總管府二十二年正
發諸衛軍六千八百人給護國
修造 元史世宗紀

大德五年正月奉安昭睿順聖皇
小御容于護國仁王
寺 元史成宗紀

至治三年十一月勅會福院奉北
女王那木罕像于高
梁河寺 元史泰定帝紀

虞集劉正奉塑記至元七年世
祖皇帝始建大護國

仁王寺嚴梵天佛像求奇工爲之得劉正奉於黃冠
師正奉先事青州杞道錄傳其藝及被召又從阿尼
哥學西天梵相神思妙合遂爲絕藝凡兩都各刹有
塑土範金博換爲佛者一出正奉之手天下無與比
由是上兩賜宮女爲之妻又命以官長
迄今四
十餘年凡行幸無所不從今上皇帝尤
小教嘗勅
正奉非有旨不許擅爲人造神象其見
其真如此正
奉名元字秉元薊之寶坻人年七十矣其官曰昭文
館大學士正奉大夫秘書監卿 道園學古錄
又大護國仁王寺恒產之碑初至元七年秋昭睿順
聖皇后於都城西高粱河之濱大建佛寺三年而成
時裕宗在東宮褒善贊美所以奉慈闈尊梵王弘恣

海之盛心無所不用其極以佛法徒依於人

人不可以無食中宮乃斥糶奮營之馬死之已業

而効地獻利者隨方而至物衆事繁建統管府統於

內置提舉司提領所分治於外歲滋月積府之政日

以懈田失故額和賦不登寺之墓日以削至大元年

皇太后翼扶明聖慨然思述祖宗之德念昭睿順聖

經始之仁罷總管府建會福院以平章政事宣政院

使安普忽馬兒不花為會福院使綜名實遣官分

道約部使者集郡縣吏申畫疆場村八曆四載

始仍舊貫視常歲之入相倍獲焉凡經隸本院若大

部等處者得水地二萬八千六百六十三頃五十一

畝有奇三萬四千四百一十四百二十三

奇山荷河泊湖渡陂塘柴葦魚竹場二之玉石

鐵銅鹽硝礬白土煤炭之地十有五粟約株萬九

六十一酒館一隸河間襄陽江淮等處提舉司埽

所者得水地萬三千六百五十一頃陸地二萬九

八百五十八畝有奇江淮酒館百四十湖

津渡六十有一稅務關埧各一內外人總三萬

千五十九實賦役者萬七千九百八十八殿宇為一

百七十五靈星門十房舍為間二千六十五牛具一

百二十八江淮牛之隸官者百三十有三經界既正

版籍既一皇帝以為能稱孝養意進封安普秦國公

辭上曰爾逮事世祖乃累朝舊臣封以此毋庸辭出

制書親授之皇太后樂其有成功也命詞臣文勤

石以垂永久嗚呼一寺之政必得其人乃舉况天下

巡河厥任高粱橋稍西門外臨流內環以渚水東西兩
軒車可待月西則諸山濃黛涵浴水光中中貴多於此
游觀燕都遊覽志

廣通寺在巡河厥北崇基若一岡阜累級而升寺門前
繚以短垣寺四角有高樓可以眺望亦春遊一勝也同

廣通寺元之泐王寺也內有二碑皆嘉靖中大學士華
亭徐階所撰餘姚李木書成國公朱希忠篆額碑
係至元間本刹住持貴吉祥建至明更額通內官監
太監田用御馬監太監梁經修之燕都游覽志

若岡阜累級而升今去周行止二三尺耳淶水亭雜識

極樂寺門外有二柳高拂天長條踈地可掃馬蹄寺中
有松亦佳燕都遊覽志

極樂寺去高粱橋三里馬行濃綠中若張蓋殿前有松
數株松身鮮翠嫩黃斑剝若大魚鱗可七八圍瀟碧堂集

寺臨水有垂楊婀娜甚殿前四松遮蔭不見一人寺左
園花堂花已凋殘惟存故畦耳堂左有三層樓望西山
惜樹封之燕都遊覽志

寺成化中建中有牡丹園春日游屐恒滿園有高樓萬
曆壬辰進士曠鳴鸞欲登之寺僧辭以久局不便開曠
不聽甫登樓火發曠與樓俱燼春明夢餘錄

大真覺寺在極樂寺西內有金剛座上置五小座藏如來金身永樂間西域中印上僧所獻規製前此未有也
寓林集

真覺寺浮圖高五六丈許而上為塔五方陟其頂山林城市之勝收焉
蘇山集

真覺寺原名正覺寺乃蒙古人所建寺後一塔甚高各金剛寶座從暗竇中左右入蝸旋以躋于顛為平臺臺上湧小塔五座內藏如來金身金剛座之左偏又一浮屠傳是憲宗皇帝生葬之
處前臨橋橋臨大道夾道長楊綠陰如幕清流映帶可取也
燕都游覽志
成祖文皇帝時西番板的達來貢金佛五軀
式詔封大國師賜金印建寺居之寺賜名

九年詔寺準中印度式建寶座累石臺五丈左右蝸旋而上頂平為臺列塔五各二丈塔刻寶梵華塔前有成化御製碑
帝京景物畧
真覺寺塔規制特奇寺有姚夔碑記稱永樂中明板的達召見于武英殿帝與語悅之
造寺成化九年所建也
析津日記

明憲宗皇帝御製真覺寺金剛寶座
永樂初
有西域梵僧曰板的達大國師貢金身佛之像剛寶座之式由是擇地西關外建立真覺寺創治身寶座弗克易就于茲有年朕念善果未完必欲赴之命工督修殿宇創金剛寶座以石為之基高數丈上有五佛分為五塔其丈尺規矩與中印土之寶座

無以異也成化癸巳十一月告成立石

朱衡真覺寺五塔詩勝地塵埃少中天洞壑孤雲樞

歌縹緲風磴入虛無檻外三天界尊前五岳圖何當

探慧鏡一為照迷途鎮山集

何棟登真覺寺浮圖詩凌空垂寶塔披霧出銅盤影

照青蓮色光寒白露團霞標窺日近風洞洩雲寒靜

坐觀空界天花遶石壇太華集

嘉興觀在阜成門稍北而西逕路兩傍多樹自此至雙

峯寺北通白石橋觀有小閣絕高西即利瑪竇墳燕都

游覽志

白石閣西至青龍閣二十里至元二十九年建水部備

考

鎮國寺在白石橋順天府志

致和元年三月命僧千人修佛事于鎮國寺元史泰定

帝紀

駙馬都尉萬公白石莊在白石橋稍北臺榭數重古木

多合抱竹色蔥蒨盛夏不知有暑附郭園亭當為第一

燕都游覽志

萬駙馬白石莊有爽閣鬱岡軒翳月池帝京景物畧

劉榮嗣白石莊萬都尉園作仙圃宜秋色相將戀夕

曛松青新濯雨槐古舊侵雲竹牖池光合山樓石翠

分鳳簫遺韻在擬向月中聞牛虻集

延壽菴在白石橋西二里殿宇精嚴其後高樓九楹左

右翼樓各五楹一啟西窻嘉木纖蘿紛敷翳蒼西山隱

映若以翠屏圍之

燕都游記元志

萬曆四年西竺声印土僧左吉古魯東入中國初息天
寧寺後過阜成門外二里溝見一松盤覆跌坐其下默
持陀羅尼咒匝月不食僧耳環寸鉢紅羅衣蒼紫面而
髯鬚肖古達摩相畢長侍奏之賜織金禪衣為建寺曰
西域雙林寺殿供三大士西番變相也寺後一土山山
前一塔傍多朱櫻帝京景物畧

萬曆初大璫馮保營葬地造寺曰雙

雙林馮之別字

于慎行雙林寺歌道旁佛宮誰者樂珠

寶殿橫山

麓僧徒指點為予說此寺方成主

遂憶昨十載氣

薰天吐納日月一雲煙外廷稍引

公勢內禁親操

六聖權出入鈎陳爾筦鑰

駝走 蟬建寺

侵貴主地施僧直請大官錢

多寶堆成塔盤

黃金布作田法宮梵宇何連曼勝地名區看不斷

上林園學九陵祠前樓閣成雙觀落成牛酒國親

建醮香花天女獻吁嗟此寺馱渺小赤刀已欲

萬我皇神威符世祖距脫大奸俯地取郭家金穴

水衡郭氏銅山歸少府盧兒 玉乞街衢宅婦懷

隨卒虜惟餘此寺在郊原虹梁綺構誰為主蛛網空

懸梵鐸風青苔自鎖玲琅雨盛衰轉盼那不有幾年

翻覆看如許君不見江陵城以土三尺若教餒鬼不

來食一代賢豪此謂何爾全首領恩已極

同上

馮琦雙林寺歌長安春風能幾許陣陣化作秋來雨

蒼狗白衣那可辨古今榮瘁寧堪數君不見元明宮
君不見雙林寺雙林寺主跡如掃路人猶說繁華事
憶昔金貂近帝樞轉日回天傾上都九列有時闕進
退五侯無敢同馳驅縱橫五鹿客交結霍家奴城
甲第連白虎城外浮圖下赤烏浮圖矯矯凌雲際
豹駮狸鬪神異天中畫棟盤龍螭階下豐碑蹲鼻
天子親爲降勅書宰相不惜書名字布金刻玉神
妨釁血塗膏鬼所忌從來執權如抱虎黃鉞一下無
處所半夜雷霆飛赤霄百萬金錢歸少府罪厚難徵
帝釋靈譴輕未霽君王怒大第深沉別有人野寺凄
涼已無主試看今日蓬與蒿試看舊日石與牢豪華
意氣竟何在寂寥樓臺空復高黃金臺前車已覆

金塢中滿已撲何處流人泣向隅何人

近欣當軸

一度花開一度春一年世事一回新

寺前松柏

樹年年長對往來人

北海集

與教寺在雙林寺東成化二十一年是以大興法王

結幹領占者

帝京景物畧

至元七年二月築昭應宮于高粱河

元史

禮記

大德五年二月賜昭應宮地百頃

元史

昭應宮在雙林寺西元至元中建龜蛇兆焉正德八年

修蛇復馴出赤質黑章金文爛然大學士費宏碑文記

之

馬中錫過昭應宮詩翠濕松梢露滴珠洞門下馬獨

踏丹成勾漏知何在花發元都恐未如

客漫勞

下

卷二十一

三

題鳳字道人不喜換鵞書分明也住人間世偏自相逢說步虛東田漫稿

雙林寺西二里有神虎橋橋四石虎萬曆中一虎夜逸遂名三虎橋帝京景物畧

大佛寺在西直門北三里寺後有高阜積土甃石爲之廣袤幾二里山上有真武祠踏青士女正月必先至其地燕都游覽志

明正德癸酉司禮監太監張雄建寺于宛平縣香山鄉畏吾村賜額曰大慧并護勅勒于碑寺有大悲殿重簷架之中範銅爲佛像高五丈土人遂呼爲大佛寺嘉靖中太監麥提督東廠於其左增蓋佑聖觀於是合寺觀計之殿宇凡一百八十三楹拓地四百二十一畝蓋是

時世宗方道士而厭縑流內官惟恐寺剝毀故建

道觀於其旁而寺後之山又有真武祠藉此以存寺也

寺之始建大學士茶陵李東陽爲碑工部尚書湯陰李

鏊書之新寧伯譚祐篆額其增置佑聖觀也大學士餘

姚李本撰文禮部尚書高安吳山書之成公朱希忠

篆額其及萬曆壬辰重修則太子太保禮尚書太倉

王錫爵撰記涿水亭雜識

李東陽墓在城西畏吾村順天府志

西涯墓在北京城外其家族姓漸微至以墓前白石碑

搗碎與販鹽者搽和以賣吁可慨也苑奎漫記

出真覺寺循河五里玉虹偃臥界以朱欄爲真源開俗

稱豆腐開卽此開引西河水東注深不盈尺宸游則階

水蒲河可行龍舟綠溪雜植槐柳合抱交柯雲覆溪上
為龍舟駐處每通惠河水涸糧運不前則遣官於此祭
禱請水焉長安客話

廣源閣在西直門西七里至元二十六年建水部備考
英廟文宗兩朝御舟藏廣源閣上別港燕石集

何御廣源閣望西山詩山水有佳趣景象在朝墩晨
倚河隄望曠然盡平原春榦寂已歇秋容續復繁疏

峯互對立叠澗迅相奔行人穿露薄樵子出烟荒湖集
嶺遂及巔派流得窮源詎詢世外樂聊辟區中喧白

萬壽寺在廣源閣西數十武殿宇極其閎麗外鐘樓
前臨大道鐘鑄自文皇徑長丈二內外刻佛彌陀恣

品經蒲牢刻楞嚴咒銅質精好字畫整雋相傳為

度筆少師姚恭靖公監造近年自宮中移此擊之聲
數十里有山亭三佛閣後可結趺坐長安客話

曆五年三月建萬壽寺于西直門外七里先是京師
一番經漢經二廠年久頽圯穆皇帝重修未竟上移貯

經於此中其正殿曰大延壽閣曰寧安重樓複榭隱
蔽虧寺後壘石為三山以奉西方三大士蓋象普陀

清涼峨嵋凡一地四頂有奇泱歲即成時司禮監大璫
馮保領其事先助萬金潞邸及諸公主妃嬪以至各中

賁無不捐貲其藻繪丹雘視金陵三大刹不啻倍蓰野

萬壽寺在真覺寺西二里神宗勅建丹樓紺宇幾與

大內等蓋上幸山陵嘗爲駐蹕地也方丈築山上有廣
榭下峙小亭寺僧云先帝曾於此尚食後有圃數頃賜
出萬石大鐘乃太宗時製昔懸于樓邇年有訛言帝里
白虎分不宜鳴鐘者遂臥鐘于地

燕都游覽志

萬壽寺在廣源圃之西萬曆五年太監馮保奉命作中
大延壽殿五楹旁羅漢殿各九楹後藏經閣高廣如中
左右韋馱達摩殿各三楹方丈後輦石爲山所取土
爲三池山上三大士殿各一三池共一亭山後圃百
寺碑大學士張居正奉勅撰先 文皇帝鑄大銅鐘
書華嚴八十一卷銑于間書金剛般若三十二分
漢經廠於是有勅懸諸寺日俾六僧擊之天啟中

一臥地

帝京景物畧

萬壽寺詩貝葉三車少華鐘萬石餘聲仍到

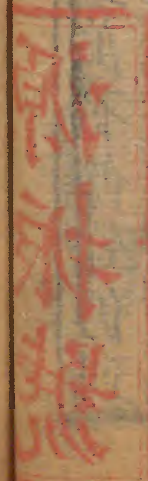
長樂地合置精廬瀟灑人王界莊嚴學士書秋來霜
落後流響更何如介石齋集

張居正勅建萬壽寺碑今上踐祚之五年聖母慈聖
宣文皇太后山帑儲命司禮監太監馮保卜地于西
直門外七里廣源圃之西特建梵刹爲尊藏漢經香
火院中爲大延壽殿五楹旁列羅漢殿各九楹前爲
鐘鼓樓天王殿後爲藏經閣高廣如殿左右爲韋馱
達摩殿各三楹修簷交屬方丈庖福具列又後爲石
山山之上爲觀音像下爲禪堂文殊普賢殿山前爲
池三後爲亭池各一最後果園一項標以雜樹環以
護寺地四頃工始于萬曆五年三月竣于明年六月

以內臣張進主寺事賜名曰萬壽太岳集

鄭公莊在萬壽寺左度橋而南有亭在平疇亭外俱稻田象隄蓮芡蓋鄭感畹園也燕如游覽志

日下舊聞卷二十一終



日下舊聞卷二十一補遺

郊坰三

愛陽天寧寺觀塔碑作舊瞻天寧塔今覽天寧寺

如多鬼怪光芒夜至不知何時殿結構今頽棄

蘇讀其碑識是隋文李蝌蚪半剝落蛟龍猶吳風

我來值時暮攬遊發潛喟修陸抗趙代長山衛燕薊

蒼然野眺合一灑楊朱淚空同集

大都長春宮即舊太極宮也山中白雲詩

張炎憶舊遊詞看方壺擁翠太極垂光積雪初晴閣

闐闐黃道正綠章封事飛上層青古臺半壓琪樹引

袖拂寒星見玉冷閒披金明遂字人住深清幽尋

白來去嘆華表千年天籟無聲別有長生路對花開

花落何處無春露臺深鎖丹氣隔水喚青禽尙記得
歸時鶴衣散影都是雲

同上

孫樓郊西詩上苑春偏麗西郊更可憐輕塵花半妥
斜陌柳初眠綠樹鶯聲外青山馬首前夕陽南北淀
彷彿太湖田

百川集

梵僧銀喃嚶結能爲漢音詰其西來踐歷蹤由云其國
名主活延高昌出家法藏寺本周天元時甘露梵王刹
東行九萬餘里始達五臺山逢御馬監太監劉潤引至
北京雙林寺住萬曆三十年明肅皇太后命住萬壽菴
又三年番經廠太監張貴引奏命住雙林寺賜紫衣寶
冠命西經廠掌壇教授中貴又賜織金禪衣金段膳金
等物

一研齋筆記

白雲觀西六里羊坊店市西有崇壽寺創于明正德
西司設監監正劉六乘所建寺臨官道山門內正殿三
楹東西廊各三楹殿前碑二一爲吏部右侍郎兼翰林
院學士國史副總裁西蜀溫仁和撰文武定侯郭勛象
額南京兵部尙書喬守書一爲柱國少師兼太子太師
吏部尙書謹身殿大學士鉛山費宏撰文惠安伯張偉
篆額戶部尙書無錫秦書

行國錄

普會寺遼之駐
靖甲寅御馬監
店殿前石幢一
已酉年十一月
府下斷公事官

阜成門外玉河鄉池水村嘉
恭重建上人呼其地爲蔡公
尊勝陀羅尼後題大朝歲次
小濱棗大使張鉢信順建于

小詳時代又嘉靖三十六

補遺

二

一碑漢陽李廷相文曰王槐書鐵鐘一隆慶二年
月造殿後松一本極蒼古意遼時所植也松下石幢
上鐫沙門奉航塔記

詠歸錄

遼駐蹕寺沙門奉航禪記師諱奉航俗姓李氏涿水
新城縣渠村人幼入緇門訪道尋師就至燕京左街
駐蹕寺禮祥玉上人為親教焉清寧元年受具自後
負笈遊方復歸本寺辦修殿宇大安五年涿州惠化
寺請為提點壽昌二年秋九月京北花嚴寺請為提
點乾統八年四月遷化于駐蹕之本院門弟子善堅
葬之祖師塋側刻石為塔波述師實行焉

昆川謹按遼史紀年祇有壽隆而無壽昌是
碑書隆作昌未得其詳也

望者疑為燕山奪玉石也自塔趾至柱楣為第一層其
高約全塔三分之一自是以上飛檐疊栱又十二層每
椽之首綴一鈴八觚交角之處又綴一大鈴通計大小
鈴三千四百有奇風作時鈴齊鳴若編鐘編磬之相和
焉最上一層其南有碑不知何年所立修塔時寺僧有
搗本索之不可得也又上露盤相輪鑿金火珠以鎮其
頂塔下壇八面各安一鐵鼎高丈餘腹按八方畫八卦
明萬曆年所鑄塔前一石幢上刻尊勝陀羅尼遼重熙
十七年立帝京景物畧謂是隋開皇年物誤矣幢前有
碑覆以亭蓋寺舊名天王宣德十年始改今名碑即勒
改題寺名勅也塔後第二殿扁曰大覺再後為廣善戒
壇亭午日射右扉倒影落石上作雙椽燭形蓋扉下偶

有二隙光緣此而分也 冷然志

弘化寺在天寧寺東南惟餘一殿存并寺額佛像俱亡之矣殿後百餘步有塔不甚高然亦重檐七層其第一層有石陷壁間刻曰僧錄司左善世大慈仁寺開山第一代住持傳曹洞宗師大機老人塔寺西北隅林木中冢纍纍遺碑尙存大璫徐澄王朝等所瘞也 行國錄

廣寧門外御菜園觀音寺一稱海會禪林亦白紙坊地也成化中上林苑監覃盈建以北有玉河鄉觀音寺上人目爲南觀音寺殿右一碑直文淵閣中書舍人永嘉姜立綱所書也碑建于成化五年正月 陝志

曰雲觀在天寧寺西北前爲玉曆長春之殿庭樹四碑一爲禮部尚書胡濙所撰一爲翰林修撰許彬撰一爲

順中吏部以正立一爲小直沽天妃宮住持李得

立殿右有儒仙之殿中有塑像赭面黑髯襍頭團花袍玉帶袞補按李道謙甘水仙源錄有觀津張本者正大九年以翰林學士使北一畱遂隱爲黃冠居燕長春宮疑卽其人也再入爲七真翁光之殿左碑一明兵科給事中石首趙士賢撰文右碑一戶部員外郎維揚張瓚撰文堂中列七真像旁繪十八弟子拂拭塵土隱約可辨者北壁則抱元宗師趙道堅太元宗師宋道生清和宗師尹志平太素宗師孫志堅守一宗師志誠明真宗師何志清東壁則冲和宗師張志素崇壽宗師李志常洞明宗師綦志清口口宗師潘得冲西壁則數口口宗師孟志穩光教宗師鄭志修抱朴宗師鞠志圓光範

宗師于志可口口宗師王志明按得晟碑記尚有宋
方張志遠揚志靜二人已漫滅不可復識矣又北為貞
寂堂即處尸室故碑為陝西按察副使卞八劉效
祖撰久右碑為刑尚書湖南顏頤壽撰文堂塑丘
真人像二其大者雙瞳點漆精采如牛耳阿尼哥劉鑿
輩不能為也冲和宗師本潘得冲號而西壁作張志素
又孟志源乃作志源首與仙源錄異惟十八人姓名則
仙源錄碑所未備也人海記
白雲觀西土阜高丈餘週圍百步疑即潘尊師琴臺故
址觀於正月十九日觀者填塞號燕九節而劉仲
修碑記云是日為長春真人誕辰都人士携榼於此謂
之讌丘其義下同當並存以資旅話者也遊

極樂寺東有兩花亭石閣擁之眺遠大饒爽致折而西
為通靈觀庭中老柏四株兩人抱之不能合也青來閣
集

王暉清明日游長春宮作鳴珂振轂滿重城花底春
光沸玉笙放眼壺天如隔世侍談仙馭勝登瀛松風
韻颯金鐙靜竹露光寒鶴夢清且莫臨漪門外去夕
陽正在總真明自注總真閣名 秋澗集

昆田謹按元之長春宮本在太液池上非今
之白雲觀今附于此

玉恆真常觀記大都南城故宜中里真常觀為全真
學者重元于贊君志應所建也崇堂為殿下至齋厨
庫廡靡不修治復置蔬圃一區負郭田二百畝資給

道衆乃洒掃蠲潔廣植花木往來皆一時名公元貞
 元祀正月五日晨興召門弟子齊道亭劉道安付以
 後事怡然而逝寧神于五華山道錄劉文甫請述觀
 記仍爲門人作望思歸來之篇辭曰 瓊芝爲冠兮青
 霞裳遠引高蹈兮與道翱翔至人出世兮化無方驟
 駕鶴馭兮雲海茫 沁假息有宰兮燕處有堂師今不
 見兮莫知我傷庶幾歸來兮華表之傍 秋淵集

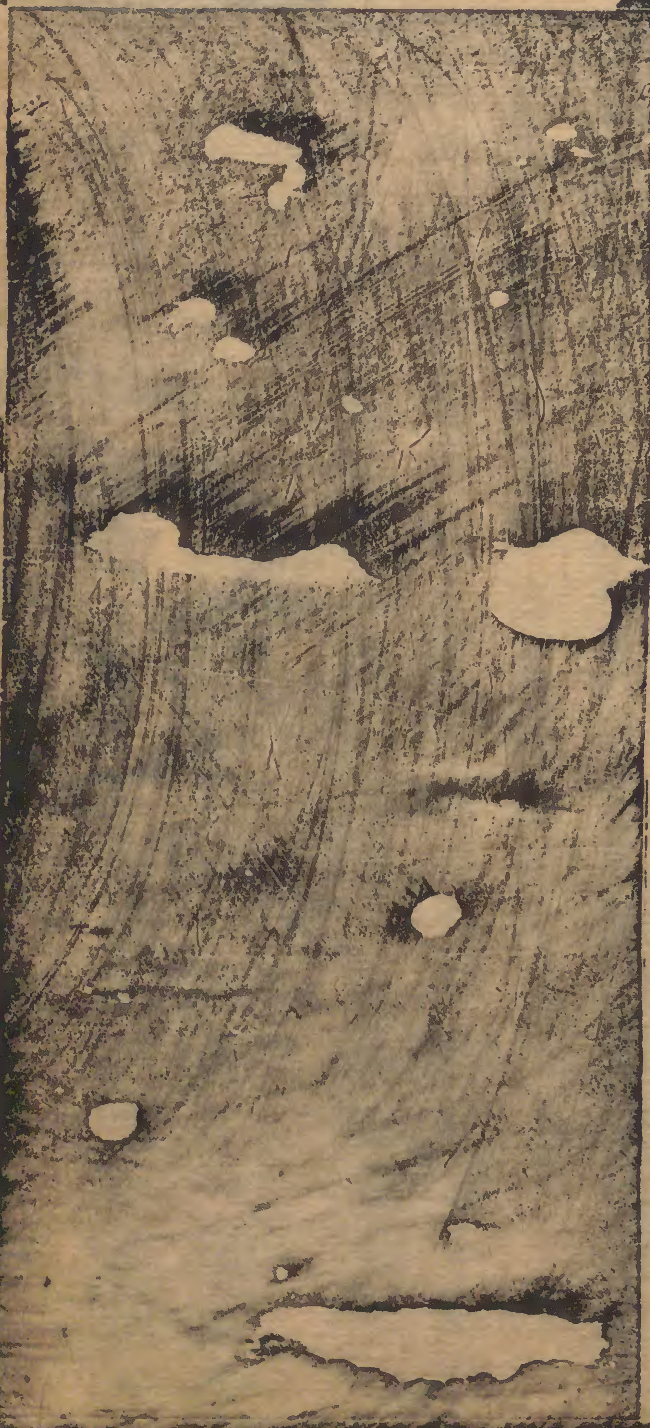
弘治九年官買阜成門外果園一區計地一頃三十畝

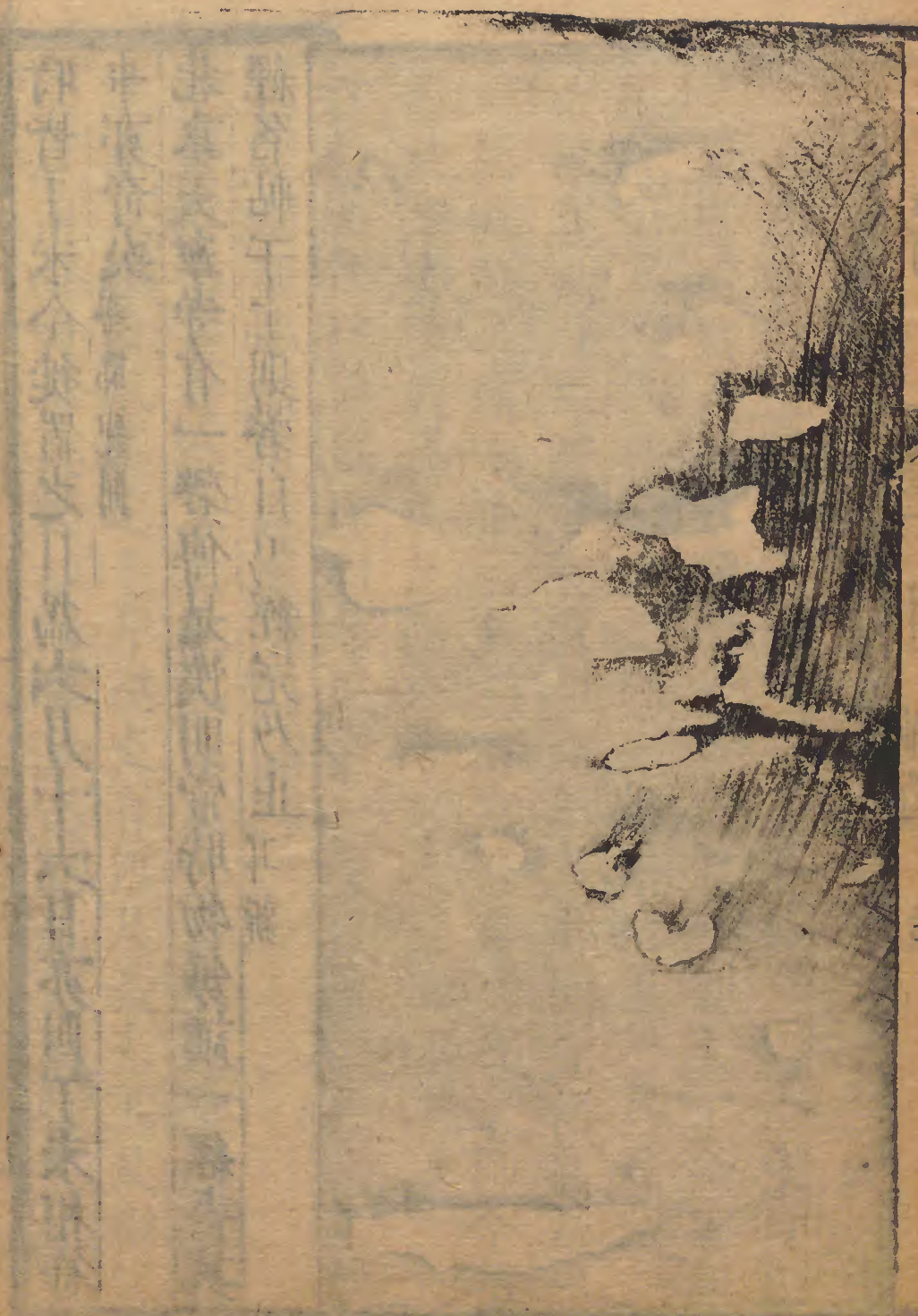
內建道觀賜額曰元應 薊丘雜抄

郭外萬壽寺今上所建大內出一鐘成祖時少師姚
 孝監鑄重八萬七千斤徑丈有四尺長丈五尺銅質
 古內外刻華嚴經一部華亭沈度所書鑄時年月日

時皆丁未今徙置之日爲六月十六日亦四丁未相符
 事亦奇矣 燕邸紀聞

北京天寧寺有一磬傳是漢明帝時物每誦一經書其
 經名帖于上則磬自鳴經完乃止 耳新





日下

二十二

慈壽寺去阜成門八里聖母慈聖皇太后所建蓋正德
間大瑯谷人用故地經始于萬曆四年凡二歲告成入
山門卽有窄塔波高入雲表名永安興華煥精嚴蓋慈
聖既捐帑各邸復尸之因得速就如此 出獲編

慈壽寺在阜成門外八里宣文皇太后所建成于萬曆
六年秋殿宇壯麗一塔聳出雲漢一壁金剛像如生 湧
幢小品

八里莊慈壽寺神宗爲慈聖皇太后建也嘗 閣係聖
母御筆題稍西一道觀世宗時極盛今頽楹瓦 礎滅沒
于荒榛翳莽中矣 燕都游覽志

萬曆丙子慈聖皇太后為穆考薦冥祉神宗祈嗣卜地
阜成門外八里建寺焉寺成賜名慈壽勅大學士張居
正撰碑時瑞蓮產于慈寧新宮命臣申時行許國王
錫爵賦之碑勒寺左寺有永塔十三級聳雲中
中為延壽殿後為寧安閣閣扁慈聖手書後殿奉九蓮
菩薩太后夢中菩薩數現授太后乃審厥象范金祀
之帝京景物畧

九蓮菩薩者孝定皇后夢中授經者也覺而一字不遺
因錄入大藏中旋作慈壽寺其後建九蓮閣內塑菩薩
像跨一鳳而九首寺僧相傳菩薩孝定前身也玉堂
薈說

慈壽寺在阜成關外八里

聖

其夢

丙子才始事外山門于王殿左右列

鐘鼓樓內為永安壽塔中為延壽殿後為安閣方

為伽藍祖師大士地藏四殿繚以畫廊百禱堂方

丈三所又賜園一區莊田三十頃食以老僧覺

淳之中官王臣典領焉寺名之曰慈壽太岳集

于慎行勅建慈壽寺碑畧聖母慈聖皇太后與我皇

上永懷穆考在天之靈思創福地以薦冥祉乃命內

臣卜地阜成門外八里得大監谷大用故地一區

遂出宮中供奉金潞王公主宮眷內侍各捐湯沐經

始于萬曆四年二月至六年仲秋既望落成賜名曰

慈壽蓋以為聖母祝也穀城山房集

陳萬言慈壽寺詩帝城門

百衛國中臺初地三

摩入慈宮萬壽開午鐘招

雨積莓苔怪底花

間客浮名逐夢來

鉞園集

入龕慈壽寺詩郭外浮圖插太虛空王臺殿逼宸

蓮花座與青山對貝葉經傳白馬餘燕地風沙飄客

淚漢朝陵墓想樂興鄉別有夢腸堪斷不望誰傳尺

素書 卜東園詩集

慈壽寺傍有菴曰摩訶菴不甚大潔淨特勝他菴殿前

後多松檜四隅各有高樓疊石爲之登樓一望川原如

織西山蒼翠欲與人衣袂接右卽法藏菴爲摩訶別院

僧無鉉所勅無鉉善琴

長安客話

摩訶菴嘉 丙午建也菴有樓以

山天啟中魏

過菴下偶搆樓曰宜去之卽日毀其西有大乘菴

景物畧

黃鳳翔宿摩訶菴詩颺風卷落照倦鳥棲故林獨坐

招提中悠悠愜我心徘徊不能歸借榻紆長吟小牖

月華入踈闌雲氣深中庭有孤松清宵騰梵音人世

日代謝幽懷無古今續紛逐塵者羈縲空陸沉僕夫

休戒曉吾意欲投簪

黃宗伯集

馮琦宿法藏菴詩妙諦聞龍藏清談過虎谿更從雙

樹杪借我一枝棲法界心常淨名琴手自攜曲終人

境寂殘月竹房西

北海集

昌運宮太監張永建 行國錄 宛平縣西黃村有勅賜保明寺中尼呂氏陝人正統

下書

卷二十二

三

間駕出關尼送駕苦諫不聽及上還轅復辟念之乃建
寺賜額人稱爲皇姑寺耳譚

順天保明寺是比丘尼焚修處寺建自呂姑正統間諫
阻北征不聽後復辟念之封爲御妹建寺賜額藏大願
手勅三道有寺人司戶人不易入燕都游覽志

皇姑寺在京師西山不知所始嘉靖六年丁亥上諭輔
臣楊一清云前有旨下部謂尼僧與僧道不同而尼僧
寺與僧寺道觀又不同今因桂萼奏毀尼寺已行下矣
今若皇姑寺仍留是不去其根也乃旨出之後三四日
不知何日哀奏兩宮皇伯母見諭以皇姑爲孝宗所建
似不可毀聖母亦以孝宗所建一寺即將此寺與
兩宮一時傳諭次日聖母又以

我亦好蓋此寺乃皇親內宦供給施必有請告之者
矣按世宗此旨已洞見宮掖隱情旣而聖諭又下輔臣
楊一清等曰慈訓兩頒宜卽順命但懲惡須去去方免
後患今將此寺房留與無歸尼僧暫任止着終身不許
復引其類其祖宗時所賜勅額追回此旨旣下其後因
循至今又八十年矣尼僧之增日多宣淫日盛檀施亦
日益不費矣蓋其根株旣在內廷以世宗英斷尚不能
鏷除况後世乎自丁亥後又十年而霍文敏韜爲南禮
卿首逐尼僧盡毀其菴金陵一片地頓爾清淨霍去而
尼復集菴復興更倍往日矣是時上又密諭閣臣云朕
又將有議此寺額名之意并告卿知夫順天保明者明
是我朝國號此言尼僧之祖能順聖祖奉天開極此惟

皇天命之何待後日以一妖尼能保大明也哉又云皇姑者尤不好聽言我皇家之姑也當時此寺云勅賜不云勅建便可見非祖宗本意也故朕深嫉之因與卿密知之觀世宗屢諭不特明晰事理且曲揣人情真是禹鼎秦鏡且開諭輔弼曲從兩宮之意然于實錄中僅載一二語不能如此詳明不知述史者何所據也予今所紀亦僅十之四五耳野獲編

按山東濟南長清縣之長城堡亦有皇姑菴覽其遺碑具載呂姑諫阻裕陵北征本未碑稱姑山東人與諸書所紀不同未詳孰是

太傅惠安伯張公園在嘉興觀之右牡丹芍藥各數百畝花時主人制小竹兜供游客行花塋中燕都游記

惠安伯張元善園中牡丹自言經四十餘年筋力半疲于此花自籬落至門屏無非牡丹也最後一空亭周遭皆芍藥密如韭畦約有十萬餘本袁中郎集都城牡丹時無不往觀惠安園者園在嘉興觀西二里堂後牡丹數百畝帝京景物畧

王世貞過張氏園詩休沐時相過猶言惜未頌風塵餘此地山水更何人高詠消蘭燼清輝掩桂輪冰盤薦沉綠不道故侯貧弇州山人稿

門頭村去郊西八里許以其地為西山門徑故名燕都游覽志

袁宏道詩踏青猶記出青門先問門頭第幾村舊日把杯人已往雛鶯新柳暗傷魂中郎集

帝京西十五里海墊凡二南則躋于白龍廟又南湊于
湖北斜隣嶺岫河又西五里爲蘊山又五里爲青龍
河東南流入于淀之夕陽延而南者五里旁與巴溝隣
曰丹稜泚泚之大以百頃十畝潞爲湖西有貴人別業
在焉後有樓泚自垣以西入于樓之泚爲小湖中多菱
芡魚蝦上有竹萬個又有石苔沙棠甘菊忍冬蘼蕪之
屬蔓延以入于泚樓外曰大查鐵鎖纜之以度行者南
爲官道東入海墊循泚山西町塍相連有石梁曰西勾
復潞爲小溪溪上有大磐石溪中倒映見西山諸峯小
魚滄滄如吹雲又南爲陂五六泚水再潞爲溪有村曰
東雉水入地中出于巴溝台溝達于白石以入于高粱
朔而北白樓岫入于西湖東有古祠斷碑尚存乃元上

都路制里真撰文上有丹稜泚字皆磨滅泚雖

小然忽忽隱可舟可釣蓋神臯之勝也薊丘集

高粱橋西北十里平地有泉四出潞爲小溪凡數十處

北爲北海淀南爲南海淀北海之水來自巴溝或云巴

溝卽南海淀也有石梁一是曰西勾巴溝之旁有水從

青龍橋河東南流入于淀南五里爲丹稜泚又南爲陂

五六出于巴溝達白石橋與高粱水合長安志話

巴溝自青龍橋東南入于淀淀南五里丹稜泚泚南陂

五六達白石橋與高粱水并泚之可汎舟李武清以

爲園方十里正中挹海棠堂北亭置清雅二字明肅太

后手書也園北有橋曰婁堯一曰西勾帝京景物畧

武清侯別業額曰清華園廣十里園中牡丹多異種以

綠蝴蝶爲最開時足稱花
海西北水中起高樓五楹樓
上復起一臺俯瞰玉泉諸山
御書青天白日四字于中
東西書光華乾坤相對字各
長二尺餘燕都游覽志
朱德潤同王編修游西山海
子詩晴川低迴山蒼蒼
涵烟夾谿十里長山腰澗曲
網泉響下激石竇爲微
潢枯梢挽風秋色裏修林落
葉堆長岡林疎石露見
茅屋時有小徑通微茫招提
橫截翠微上闌干九曲
雲飛揚自從束書離故鄉脚
頭青鞵走山梁山川悠
長日月速躋攀方寸何能强
太原高人知我意請列
統素書滄浪丹青不關名利
眼虎頭癡絕非王郎百
年有懷良可哂還拂長松思
道場存復齋稿
王嘉謨海塾樓堯橋作淵淵
溪水中青蒲葉靡靡翳

然林木間幽懷信于美細藻
咳潛鱗山梁雒文雉尋

幽復遠涉濟勝良堪喜夕陽
忽西流平湖澹煙起慷慨

慨賦新詩行歌出山市蘇丘集

又海塾西勾橋上作微風何澹
澹宿雨隨人飛遙翠

石梁前楊柳蔭重圍淵壑寂無
聲獨行向霏微寒芳

自可藉奇賞幸不違徒倚豐林
間坦步徐言歸同上

朱國祚西勾橋口占東雒村邊
水西勾橋下流濯纓

人不至處處浴沙鷗介石齋集

袁中道海澱集李成晚園詩滿
目塵沙塞路踐夢魂

久已憶山樓誰知烟水青溪曲
只在天都紫陌西鎮

日浮舟穿柳澗有時調馬出花
畦到來賓主紛相失

總是仙源路易迷珂雪齋集

費尚伊海澱莊詩一鑑藏山溜雙虹跨石梁浦遠侵
檻出溪樹引杯長暑薄青絲絳涼生白苧裳帝城風
日好拚到斜陽市隱園集

區懷瑞友人招飲海澱不果往却寄詩羽扇驅蠅不
暫聞集烟赤日掩重關輪君匹馬城西去十里荷花
海澱還游業

李開先游海澱詩序嘉靖乙未三月王遵若謫判昆
陵武選吳皖山檄呂江峯高能南沙過翰林唐荆川
順之陳後剛束禮部張少宰元孝李克齋遂及予共
八人餞之海甸望日出阜成門至則荒涼殊甚蓋張
昌國以癸巳權禍三年矣亭臺傾圮惟水聲潺潺
不異舊時酒酣賦詩皖山成詩曰五侯臺榭競芳

菲三日花深車馬絕絃管不從流水奏綺羅應化暮
雲飛空聞玉饌分天府曾觀金葩捧御幃借問樓前
桃李月從來此地幾人非次日夏桂洲遂劾張李二
誠屬無事慢游下獄未久七人相次罷謫皖山幸而
獨免詩卷歸于予事如隔世而人多下世愴然作序
不惟感諸友之易消歇而且歎大臣之善傾陷也中
麓開居稿

北澱有園一區水曹郎米萬鍾仲詔新築也曰勺園又
曰風煙里有曰色空天曰太一葉曰松垞曰翠葆榭
曰林於澁都人稱曰米家園仲詔念園在郊關不能日
涉因繪園中景爲燈丘壑亭臺纖悉具備都人又稱米
家燈仲詔於元夕集客賦詩呂邦耀卽席口占二首其

一曰玉綃疊出上元村雙炬懸來景物繁恍惚重游丘
壑裏米家燈是米家園其二曰輕舟寒夜渡無水波入
銀綃訝月升宛似夢中曾一照米家園是米家燈

長安
容話

勺園徑曰風煙里入徑亂石磊柯高柳蔭之南有陂陂
上橋曰纓雲集蘇子瞻書下橋爲屏墻墻上石曰雀浜
勒黃山谷書折而北爲文水陂跨水有齋曰定舫舫西
高阜題曰松風水月阜斷爲橋曰逶迤梁主人所自書
也踰梁而北爲勺海堂吳文仲篆堂前怪石蹲焉栝子
松倚之其右爲曲廊有屋如舫曰太乙葉週遭皆白蓮
花也東南皆竹有碑曰林於澁有高樓湧竹林中曰翠
葆樓鄒迺光書下樓北行爲槎枒渡亦主人自書又北

爲水榭最後一堂北廳一拓則稻畦千頃不復有繚垣
焉

燕都游覽志

王思任題勺園詩纔辭帝里入風煙處處亭臺鏡裏
天夢到江南深樹底吳兒歌板放秋船

王季重集

四湖東西二里南北三里蓋燕之舊池也淥水澄澹川
亭望遠爲游囑之勝所

水經注

西湖在玉泉山下環湖十里爲一郡之勝觀

紀纂淵海

西湖去玉泉山僅里許卽玉泉龍泉所瀦此地最窪受
諸泉之委滙爲巨浸土名大泊湖沙禽水鳥出沒隱見
于天光雲影中可稱絕勝湖濱舊有釣臺武廟幸西山
曾釣於此萬曆十六年今上謁陵廻鑾幸西山經西湖
登龍舟后妃嬪御皆從先期水衡於下流閉水水與舫

平白波森蕩一望十里內侍潛繫巨魚水中以標識之
一舉網紫鱗潑刺波面天顏亦為解頰是時舩舨青雀
首尾相銜即漢之昆明殆不過是近為南人興水田之
利盡決諸窪築堤列塍為菑為畝菱芡蓮菰靡不畢具
宛然江南風景而長波瀾望則少減矣長安客話
西湖之濤佛寺有十土人名西湖十寺余文敏公集
西湖蓮花千畝以守衛者嚴故花事特盛步長堤息龍
王廟香風繞袖至功德寺水漸約花亦減矣蘄碧堂集
過響水聞至龍潭樹益多水益滿是為西湖盛夏之月
芙蓉十里堤柳叢翠中隱見村落行至功德寺有危橋
可坐寺僧多業農日既西馳執畚鍤帶笠而歸水田活
活羣蛙亂鳴真田家之樂也珂雪齋集

西湖方十餘里有山趾其涯曰甕山寺曰圓靜寺左田
右湖又三里為功德寺洪波衍其東幽林出其南路盡
叢薄始達于野乃有玉泉出于山下歎薄轉激散為谿
池池上有亭宣宗駐蹕處也又一里為華嚴寺有洞三
其南為呂公洞一竅深黑投以石有水聲莫有窮之者
懷麓堂集

由香山至壑洞亭一水夾溝而出荇草交漬凡三里許
水漸狹隱隱不知所之游者遂以西湖止此望通衢取
道入城不知轉入林中灌木忽開迴堤十里鷓鴣鶉
山飛遠立遠水長流不減杭之段家橋也燕都游覽志
水從高粱橋而西傍有極樂真覺諸寺臨之前廣源聞
即之上麥莊橋越之過橋為湖界以長堤湖在隄南稻

田豆場在隄北曰西堤者城西隄也隄行八九里龍王廟廟之旁黑龍潭又行一里堤盡右有村上青龍橋即玉泉山下也帝京景物畧

永樂二年八月北京行部言宛平昌平二縣西湖景東牛闌莊及青龍華家甕山三閘水衝決隄岸百六十丈命發軍民修治五年五月北京行部言自昌平縣東南曰浮村至西湖景東流水河口一百里宜增置十二閘請以民丁二十萬官給費用修置命以運糧軍士浚之九月修西湖景堤三百七十九丈二十二年十二月罷海子至西湖巡視官謂尚書蹇義曰古者山澤之利與民共之朕之心凡可利民雖府庫不吝况山澤乎在哉

風韻寶錄

王直西湖詩玉泉東漚浸平沙八月芙蓉尚有花曲島下通蛟女室晴波深映梵王家常時鳧雁闌清嘔舊日魚龍識翠華堤下連雲秔稻熟江南風物未宜

誇王文端公集

馬汝驥行經西湖詩宣皇畫舸戲湖中鼓鸞簫震碧空何似漢家汾水上權歌搖落嘆秋風珠林翠閣倚長湖倒映西山入畫圖若得輕舟泛明月風流還似剡溪無西元集

文徵明西湖詩春湖落日水拖藍天影樓臺上下涵十里青山行畫裏雙飛白鳥似江南思家忽動扁舟興顧影深懷短綬慚不盡平生淹戀意山深處更停驂甫田集

朱正初湖上作長堤曲曲石磷磷柳色叅差接望春
烟鎖禁中疑作雨風過湖上不生塵翠分懸瀑穿雲
白綠盡平蕪入漲新隨處青旗能醉客客身千載此
沉澮 長安客話

鄔紳遊燕京西湖詩垂鞭遵廣陌攜酒眺長汀葭菼
叅差綠巖巒遠近青鳥飛天欲暝龍卧水猶腥賴有
張平子裁詩表地靈 鄔中憲集

何御西湖作西湖隄上立風景恣遊心十里澄虛色
羣峯蔣翠陰菰蒲隨遠近魚鳥自高深一望天河接
星槎擬共尋 白湖集

朱國祚西山湖上詩芍藥開邊花氣收鷓鴣谷口斷
雲浮倦遊愛說江鄉事先試西湖一葉舟 介石齋集

元天曆二年五月以儲慶司所貯金三十錠銀百錠建
大承天護聖寺九月市故宋太后全氏田爲大承天護
聖寺永業十月立大承天護聖寺營繕提點所 元史文
宗紀

去答失里皇后以銀五萬兩助建大承天護聖寺 元史
廟妃傳

至順元年四月以所籍張珪諸子田四百頃賜大承天
護聖寺爲永業二年二月命田賦總管府稅鑛銀輸大
承天護聖寺三月以籍入速速班丹徹理帖木兒資產
陽大承天護聖寺爲永業四月發衛卒三千助大承天
護聖寺工役九月命留守司發軍士築駐蹕臺于大承
天護聖寺東是月幸大承天護聖寺 元史文宗紀

元統元年十月奉文宗皇帝及太皇太后御容于大承
天護聖寺至正十三年三月詔修大承天護聖寺賜鈔
二萬錠元史順帝紀

虞集大承天護聖寺碑天曆二年歲在己巳春月皇
帝若曰予承宗廟之重君臨天下夙夜兢懼思所以
上繼祖宗下安民庶者不敢少置也矧予昔在幼冲
太皇太后躬保持而導迪之欲報之德亦不敢少忘
也稽諸佛氏之書孝莫重于報親慈莫廣於及物而
吾佛之所以陰相我國家者豈可量哉汝太禧宗禋
使月魯不花中書平章明理董阿大都留守張金界
奴其爲朕度地以作梵刹稱朕心焉四月上幸近郊
觀于玉泉之陽謂侍臣曰曾岡複巘隱隆西北太湖

汪洋滄海時而東高甕山在焉旁蒔扶輿

之地也使太史脉之曰吉秋八月晦立隆祥總管
府以領之鑄銀爲印秩正三品以臣月魯不花領府
事將作臣阿麻球爲達魯花赤國語達魯花赤官屬
之長也臣金界奴爲總管上曰建寺而不先正其名
民將因其地而稱之其署題曰大承天護聖寺又曰
寺所以嚴奉祀事而壓氓雜居則幾乎瀆矣買旁近
地得十頃有奇皆厚直以予之分賜從臣仰爲休沐
之邸何祠而至則處焉且命其總管府臣相大田以
買之度其歲入以爲僧食明年上受尊號改元至順
十月上命太師臣燕帖木兒率百官詣寺所告諸后
土之神始命大匠治木因命中書左丞臣撒迪爲隆

祥總督府達魯花赤蓋以省臣重其事也二年四月
十六日始作土功治佛殿基得古金銅之器于地中
多事佛之儀物實有密契者云寺之前殿寘釋迦然
燈彌勒文殊金剛并二大士之像後殿寘五智如來
之像西殿皮金書大藏經皇后之所施也東殿皮墨
書大藏經歲庚午年所施也又像護法神王于西室
護世天王于東室二閣在木中砥東曰圓通有觀音
大士像西曰普仁上所御也曰神御殿奉太皇太后
睇容於中日月獻月有薦時有享器用金寶曰壽禧
齋宮也出日衛之舍畢具九月上帝臣金界奴
建寺非福以私朕躬也昔者國家有寺
梁出于國之經費受役庀徒則

官府供億並緣為姦非朕意也今茲役也工備其
直物償其價勿使有司因得以重困吾民臣金界奴
頓首受詔而退鳩工以集事材木瓦瓦丹漆設色必
精必良其土宜交易得所稱事出備藝各奏能施無
遺巧人樂效力若子趨父屬樞密儲政兩院臣請以
所領軍就役而給錢如民則軍士亦被惠矣從之凡
役軍四千三百人留守臣言寺有行宮天子之所齋
也嚴重不敢褻請以所領匠將作而給錢如兩院之
兵亦從之十月十五日上覽而悅之陞隆祥總管府
為隆祥使司秩從二品命太禧宗禋使臣晃火兒不
花臣撒廸臣阿麻疎大司農臣金界奴為之使他官
與次俱升又作東別殿構才殿丈室講堂眾沙門

之民會就之所碑亭并亭庖漏庫殿門臺橋梁咸稱
觀美凡規制皆圖以獻而上親臨定焉皇后出大慶
禮賜白金從戶部易鈔四萬錠及割田賦之在荆襄
者以資之三年寺大成于是召五臺山萬聖寺釋師

惠印特明

大士司徒主教于寺有勅命五祖常

臣集臣注

惠印製文以刻諸碑道園集錄

襲至順二年五月從駕觀承天護聖寺詩陪駕西

不遐觀倦未還荷深七里泊雲起五華山境勝嗟

春官微媿不聞憑聽歌夏諺直擬車鑿鑿燕石集

遊城口承天護聖寺詩官河魏魏日耀

孟交細樹陰岡被靈草宿昔橫華麗河沙施

颯激馳道車馬縱橫至虛谷漫

浩浩飛龍逝不返令人傷懷抱又游子愛良辰出

各有攜陽春發惠氣好鳥鳴啾啾芳花明曲渚新楊

拂大堤羣物紛相說斯人多所懷飄彼陌上塵化爲

水底泥百年亮如此不樂復奚爲傳與礪詩集

許有壬護聖寺汎舟浣溪沙詞花露濃披桂棹香柳

風輕拂葛衣不放歌深入水雲鄉荷葉杯中傾綠醕

瓜皮船上紅粧都堂何似住谿堂圭塘小藁

至正初承天護聖寺火有旨更作李稷上言水旱相仍

公私俱乏不宜妄興大役議遂寢元史本傳

功德寺舊名護聖前有古臺三相傳元上遊樂更衣處

或曰此看花釣魚臺也寺極壯麗中立穹碑共一宣

崇章皇帝御製建寺文其一元舊物番丁莫能讀止昆

盧閣崇可數尋凭闌而眺一寺之勝皆

山而剏寺西景皇帝陵及尉悼王墓在

功德寺其弘敞後殿九精殿柱及藏經笥皆錐金錐

金者布純金為地椽綵其上以錐畫之為人物花鳥狀

若繪畫然又有刻絲觀音一軸懸于梁際此宋元物寺

僧云禁中所賜也懷贊堂集

功德寺宣皇臨幸之地西山

西湖將蓋為功德寺外有三廢臺問之為元時遺址兩

廊畫壁俱闕麗文義

功德寺修于宣德二年正殿及方丈凡七進基皆九椽

擬掖庭制度費數十萬緡宣德十年宣廟西郊省欵駐

蹕于寺因留輦仗寺中自後遂為列聖駐蹕之所嘉

中世廟謁景皇帝陵有司以金山口路

識者謂此功德寺白虎口也虎口張臉

上駐輦寺中膳罷周行廊廡見金剛

怒因以宮殿僭踰坐僧罪撤去之寺

功德寺廢今存者門耳門十二三古

半出上外傍多水田僧無業農事

球施以丹堊寺初興時板菴禪師能

不脛而走逢人躍擊地如首稽叩入侯門戚里募金

日為小毬使者所募金錢以建巨刹成化中僧戒靜

一四曲房為累朝駐蹕地帝京景物

功寺有木毬使者其事近于在按宋張世南游宦紀

聞雪峯寺僧我存於唐懿宗咸通十一年開山創寺

行二年賜號真覺禪師寺有木毬相傳受真覺役使
呼僕延客毬皆自往來嘉泰間寺災毬忽滾入池中得
不壞然則以木毬爲使浮屠固有其七有先板菴而
役之者矣涿木亭雜識

程敏政自玉泉至功德寺詩東風幾日到郊坰
汀蒲已自青羈客乍來無暇日野人相見亦忘形
當鷺嶺州光重路入龍潭水氣腥聞說先皇曾吐
紅雲猶繞玉泉亭篋散文集

王守仁夜宿功德寺詩水邊楊柳覆茅楹飲馬奔
上一亭坐久遂忘歸路夕溪雲正壓暮可王文

公集

李安陽功德寺集唐詩憶昔霓旌下南

中晚

靜年芳重門深鎖無人到僧在翠微開竹房五五

何景明功德寺詩寶地烟霞上珠林霄漢間宣皇留

殿宇今日共追攀御榻臨丹壑行宮鎖碧山帝城看
不遠時見五雲還大復山人集

薛蕙功德寺詩憶昨宣皇帝端居大有年莊嚴修佛

土功德施人天龍象山開闢金銀地接連傷心萬歲
後陵谷尚依然西原集

李濂功德寺詩宣廟行宮裊碧蘿霓旌幾駐玉泉阿

三楊扈從宸恩重十載昇平樂事多勅寺松雲封殿

閣釣臺霜水落龍龜白頭野老空山夕間說曾看同
輦過嵩者集

莫如忠功德廢寺詩功德何年寺開山紀釋曇諸天

迷宿莽雙樹網晴嵐逕掩花空落壇墟鳥不參寥寥
禪誦侶穴土自為龕 崇蘭館集

歐大任功德寺詩宜皇游豫日此地六龍回恐草生

馳道慈雲護講臺蘆汀仙鷺浴黍雪御桃開寂寂留

春卉僧猶望幸來 歐虞部集

黃鳳翔功德寺詩繚繞招提路平湖映翠嵐烟波生

道左秋色似江南鐘磬天香近兼葭雨氣含心隨漁

艇去望望欲停驂 黃宗伯集

德寺側皆古松有菴曰松林游人多於此憇焉山松

菴稍西轉至金山口望見景皇帝陵及諸王公主墓

都游覽志

西山在都城西三十里清 玉泉之東西湖當其前金

其其後山下有寺曰圓靜寺後石壁百尺步磴而上

昌菴在焉 青谿漫稿

西湖堤東稻畦千頃接甕山之麓有寺曰圓靜因巖而

構甃為石磴游者拾級而上山頂有屋曰雪洞俯視湖

曲平田遠村綿亘無際 白巖集

甕山圓靜寺左俯綠疇右臨碧浸近山之勝於是乎始

長安可游記

甕山相傳有老父鑿得石甕上有華蟲雕刻文中有物

數十種悉為老父攜去置甕于山之西留識曰石甕從

貧帝里人不之信也嘉靖初甕不知所存嗣是物力漸

耗 蘊丘集

甕山在海淀西五里土色純盧其南巖若洞而圯者一

樵人曰此少鬲仙室也人家傍山小具池亭桔槔鋤犁
咸置垣下酷似江南風景距南麓數百武爲耶律楚材
墓西湖正當其前袁廷玉詩玉泉東畔甕山陽水抱孤
村地脈長葢咏此也今墓前石像猶存 長安客話
甕山去阜成門二十餘里土赤墳童童無草木度山前
小橋而南人家傍山臨湖水田碁布山後一畝泉今失
去山上一寺破瓦壞垣額曰圓靜弘治七年助聖夫人
羅氏所建也山下數十武元耶律楚材墓墓前祠廢石
像尚存表碣羊虎零落一翁仲立未仆于啟七年夏夜
有螢千百集翁仲首土人望見夜譁曰石人眼光也質
明其踣而碎之 帝京景物畧
耶律丞相墓在瓮山下前有石像鬚分三縷其長過膝

匏翁家藏集

耶律楚材大有造于中國功德塞天地元世祖眷之亦
異他將相其壽域想必屬當時恩賜者近日一友人治
別業於京城外西山忽發一塚開觀得大頭顱加常人
幾倍不知爲何人葬地予聞之諫止之曰此無論何代
殆必異人盍早納其匱閉之 宋幾掘得碣石則楚材墓
也雖稍爲葺治壙中他物散去多矣耶律生前舉動
已足慈氏後身又安問遺骸之完缺但功濟一世而七
尺之不保報應之說似不足 友人本吳籍髫年登北
畿賢書慧而有心計頓成富 水後甫強仕卽世竟無後
野獲編

楊文秀金季以善墨聞其法不用松炬而用燈煤子彬

得其遺法以授耶律楚材楚竹授子鑄使造一萬九銘

曰玉泉萬笏墨史

王嘉謨甕山詩瀾瀾湖水外疊嶺削青冥十丈涵霜

鏡三春洗翠屏山寒果半落石古草長青日夕迷歸

路樵聲自可聽薊丘集

謝榛夜自西湖循甕山同玉峯上人步歸蘭若詩湖

色冷春衣沙禽夜尚飛路隨山下轉僧伴月中歸祇

樹藏金界禪燈出翠微他年謝靈運結社願無違四

滇山人集

吳希賢過甕山倪舜咨攜酒至漫賦曉出西郭門穿

雲過林麓小徑入湖陰石磴莓苔綠主人攜酒至杯

行賦詩續歸驂不可留夕陽在坎小兩朝遺詩

王慎中圓靜寺後山詩策馬駒隨滄水吏捫蘿幽到

碧山岑最憐絕壁流霞氣况有澄湖清客心落木蕭

疎明遠近行雲縹緲靜高深靈芝紫蕨亦吾分石髓

丹砂共爾尋遵岩集

王穉登圓靜寺詩香閣林端出登臨夕靄間霜寒半

陂水木落一禪關施食湖中鳥窺廳塞上山能容下

塵榻信宿竟忘還燕市集

劉效祖甕山耶律丞相祠作迤邐荒山下披榛拜古

祠衣冠猶左袵歲月已明時溪遠泉聲細林深日影

遲黃沙空朔漠誰與問荒碑劉念菴詩集

王嘉謨耶律丞相墓作丞相遺丘湖水陰荒榛野草

自蕭森亭前瀑布搖空穴雪後寒禽啞大林榛憺尚

思戎馬日艱難深仗哲人心雲龍鵝鶴真餘事獨弔

空山淚滿襟薊丘集

按耶律文正王顯和林新居壁詩有舊隱西

山五畝宮之句子所製墨亦以玉身為名

今甕山遺墓或曰其所居井椽未可定也

甕山北五里為青龍橋元時白浮堰之上游也其西通

金山口其北斜界百望山張安客話

七里泊在碾莊源自昌平州東南流至宛平縣合高梁

河青龍橋跨其上明一統志

青龍閣在都城西北三十里水部備考

何御青龍橋南過汪旦詩沿湖行欲竟前望青龍橋

茅茨鬱烟火稍已隣紛囂故人歛相值眷言相招邀

山居當甕麓轉岐路非遙松膏堪繼夜菰米足供朝

哇蔬摘露韭林果來新樵慷慨珍來意宛戀停子鑣

野風吹秋水征馬鳴蕭蕭願留竟莫克投贈魏瓊瑤

白湖集

青龍橋側數武有寺依山傍巖山腰有閣前臨一鏡堤

柳溪流雜以哇吟叢翠之中隱見村落刊雪齋集

玉泉山以泉名泉出石罅瀦而為池廣三丈許水清而

碧細一流沙綠藻紫荇一一可辨池東跨小石橋水經

橋下東流入西湖山頂有金行宮芙蓉殿故址相傳章

宗嘗避暑於此長安客話

穿青龍橋而西得玉泉山山培塿耳而土紋隱起作蒼

龍鱗其下為池瀦泉而亭之曰望湖亭其東為華嚴寺

寺西泉清可辨蘿髮 縵山集

玉泉山沙痕石隙隨地皆泉山陽有巨穴泉歎而上淙

淙有聲或名之噴雪泉 燕都游覽志

玉泉山泉出如沸湍為池清可鑑毛髮此西月之池

白岩集

玉泉山金章宗嘗建行宮今廢山之北麓鑿石為螭頭

泉從螭口出瀦而為池 南濠集

玉泉山麓有寺所謂玉泉寺也山有呂公洞稍東為龍

王祠淳泓方廣數丈湧泉如珠名裂帛湖然玉泉山傍

每遇石縫即迸流濺雪不特裂帛湖也 游業

玉泉山根碎石泉涌去山不數武裂帛湖也泉迸湖底

狀如裂帛渙然合于湖湖方數丈水澄以鮮漾沙金色

過溪曰望湖亭宣帝駐蹕今圯其南上下華嚴寺嘉靖

庚戌寺燬焉存者二洞華嚴七真洞壁刻元耶律氏詞

紅而西觀音菴洞曰呂公洞昔呂仙憇此去而洞名也

又北金山寺寺破但未廢爾寺有洞曰七寶徑寺登乎

山山舊有芙蓉殿章宗行宮也昭化寺元世祖建也

帝京景物畧

玉泉在京城西三十里西山之麓有石洞泉自中而出

洞門刻玉泉二字泉味甘冽上有石巖名呂公洞其上

有芙蓉閣金章宗避暑處其山之陽者泉自下湧鳴

若雜佩泓澄百頃合流而入都 又 逶迤曲折宛若流虹

戴司成集

玉泉山麓臨水有亭裂帛泉從石根出溢為渠石子鱗

鱗了了可見依山瞰泉原為昭化寺今久廢 珂雪齋集

宛平有玉泉山行宮 金史地理志

明昌元年八月幸玉泉山六年四月幸玉泉山承安元

年八月幸玉泉山泰和元年五月幸玉泉山三年三月

幸玉泉山七年五月幸玉泉山 金史章宗紀

至元三年八月郭守敬請開玉泉水以通漕運從之十

五年十二月禁玉泉山樵采漁弋 元史世祖紀

至治元年十二月疏玉泉河 元史英宗紀

泰定元年八月罷浚玉泉山河役 元史泰定帝紀

世祖召見郭守敬面陳水利六事其一中都舊漕河東

至通州引玉泉水以通舟楫可省雇車錢六萬緡 元史

本傳

文宗幸護國仁王寺遂汎舟玉泉 益甫進曰今瓶于

登邊隅未靖正當恐懼修省何暇巡游以臨不測之淵

乎帝嘉納之賜以對衣上尊即卜還宮 元史本傳

吳師道遊西山詩序三月十七日 華吳師道正傳

晉寧張翥仲舉襄城趙璉伯器臨川吳當伯尚河東

王雍元肅同遊西山玉泉護聖寺 至香山既歸各

賦詩以紀實先是護聖主僧月渾 以客其勤留之

不樂則約以再遊又約以詩為寄未及寄則又屢督

趣之於是哀寫為卷納之山中四人者推某為最巨

故其詩居首而又復叙其畧焉吁吾曹東南西北之

人幸而會于京師佳時勝集徜徉名山水間既愜于

心師趨然方外而獨惓惓焉其高致尤可愛而仰也

秋風揚鈴客興未已又將往踐前約然桑下三宿之

戀或法所不可師其有以語我乎吳禮部集

三月十八日張仲舉趙伯器吳伯尚王元肅同之百

山玉泉遂至香山詩蕭清門外草青背城曷

少壩西山曉晴出蒼翠高下不連屏浴

鳥鳥噪寒食野祭遺羶腥泥在

馬仍於辨行行山近寺始見半空碧瓦浮晶笋

營構下下冠千門萬戶作寺前對峙兩飛閣金

鋪射日開朱櫺截流累石作平地修梁雄跨相緯經

平臺當前白玉座刻鏤精巧多殊形常時御舟此遊

幸清簫妙管魚龍聽思凌滄溟遊船兩兩

炮汀鳧飛鷺起渺空濶傳

棹歌起亦有公子攜娉婷主僧說法據高座撞鐘擊

鼓聲庭欣然肅客導周歷顧瞻幻怪何神靈後園

小殿翳花木繡幃香閣猶深局坐陪方丈談粲粲伊

蒲清供分餘馨出門隨風掠人而前後復歷與陁

泉乾土勁草樹少祇有廟塔高亭亭香山蘭若金源

石猶餘大定殘碑銘長松老檜見未有澗水遶屋鳴

清泠攀危陟峻劇喘汗下迅走誰能停班荆列坐

谷花底持觴受此香雪日規漸隱半峯側酒行不

盡雙玉瓶衆賓未醉有餘興惟我却飲嗟獨哩疾

信馬路已熟遙見樓堞塵冥冥歸來門巷未深黑云

雲黯黯明踈星廣文宮况淡於水矧又聚散如浮萍

玉泉頗恨不少住客意更擬同揚舫明朝清遊墮夢

境擁書却坐槐陰廳同上

陳孚玉泉垂虹詩雪波碧擁千崖高落花點點浮寒

瑤日斜忽有五采氣飛上太空橫作橋一鐘塔

鈴語回首前村猶急雨輕綃欲剪一西風

過南浦觀光集

胡廣玉泉山作玉泉之山出泉鏡中照

却帶西湖連內苑有下川微風時動碧波

感明月夜映清光圓世中一人影故碣記得金

元年胡文穆公集

鄒緝和韻嶂霧巖雲湧玉泉長流未似瀑流懸聲驚

素練鳴秋聲光訝晴虹飲碧川飛沫拂林空翠濕曉

波灑石碎珠圓傳聞絕頂芙蓉殿猶記明日避暑年

素齋集

李東陽玉泉道中作日照山山紫翠生雨餘秋色更

分明蜃樓出霧東浮海雉堞連雲北繞城舊識郵亭

猶問路漸多僧寺不知名十年幾度登臨約未盡平

生吏隱情懷麓堂集

劉大夏玉泉道中作晚來聯騎踏晴沙風景蒼蒼一

望遐幾處白雲前代寺數村流水野人家鶯啼別墅

春猶在馬到西山日未斜回首不知歸路遠九重宮

殿隔烟霞東山集

吳寬飲玉泉作龍脣噴薄淨無腥純浸西南萬疊青

地底洞名疑小有江南泉品類中冷御厨絡繹馳銀

甕僧寺分明枕玉屏曾是宣皇臨幸處遊人誰復上

高亭 鮑翁家藏集

何景明玉泉詩行遊金口寺坐愛玉泉名雲去隨龍
女風來動石鯨入宮朝太液穿苑象昆明却望天河
水迢迢萬古情 大復山人集

李濂玉泉山詩章宗避暑玉泉山宮女隨鑾到此間
昔日翠華歌舞地於今猶見五雲還 嵩渚集

廖道南玉泉亭作偶來池上酌暫謝區中綠水濶雙
飛鳥林踈獨抱蟬披雲穿紫竹聽雨落紅蓮終日石
梁坐相看意惘然 元素集

朱曰藩玉泉寺小山 指蓬萊石春桃幾樹花仙

潭駟白鹿童子戲金 榻居士室三車長者家憑

君磨素壁重過賦詩 六四閣集

何棟玉泉詩鬼斧何年鑿 源此日看濺珠

拂鏡漾晴瀾鸚鵡春塘淨雲霞夕影寒分流

故作九龍盤 太華集

高應冕游玉泉寺詩西山玉泉寺蒼翠橫寥廓寒流

迴清池落木何蕭索青峯映蓮宇白雲度松閣攜壺

歷翠微披襟憇幽壑感此高秋景寧忘朋聚樂長吟

石上風緬懷雲中鶴何當一來遊遂我芙蓉約 高光

州集

歐大任同黎祕書游西山經玉泉山池亭望西湖詩

並馬今朝路西行訪石經山泉浮鉢綠 草映袍青

積玉迷春爛 花入暮亭十年江上客烟雨憶揚舲

歐虞部集

黎民表游西山玉泉池詩圓淳知異脉方折紀靈蹤
濯月金規滿含風石鏡融平湖隱作浪曲澗瀉爲淙
一入昆明去千秋照綺櫺

瑤石集

胡應麟游玉泉詩殿隱芙蓉外亭開薜荔中山光寒
帶雨湖色淨連宮作賦攜詞客行歌伴釣翁夕陽沙
浦晚鳧雁起秋風

少室山房集

崇真觀在玉泉山下觀外小澗環流橋壞循岸西清淺
處以渡其前累石爲臺臺下甃方池池上有斗室口靈
淵齋

錢文肅公集

循玉泉而西二里爲觀音寺寺依山入門有洞深廣二
尋出洞拾級而上亭曰望湖山後有小洞可坐二人洞
有大洞方濶兩傍石榻

刻字曰玉泉

音洞

剔蘚辨之下三字乃後人續刻者相傳金章宗避暑於
此上有芙蓉殿漫不可尋但荒榛碧瓦而已出洞尋舊
路而西有廢菴又一洞亦曰觀音洞山麓有呂公洞

吳集

補陀寺在玉泉山半門內即呂公洞寺右躋石級上望

湖亭

南濠集

玉泉山有呂公巖下臨一潭廣丈餘山上有看花臺卷
幔樓

燕都游覽志

呂洞賓名嵩唐世謂之後五代間從鍾離權得道與權
更出沒人間權不甚多而洞賓踪跡數見好道者每以
爲口實

蒙齋筆談

程敏政呂公洞詩石洞知何代門當玉澗灣潮音疑

可聽仙駕杳難攀暗穴深通海危亭上據山吟身貪
縱步遙帶夕陽還 篁墩集

李濂游呂公洞詩窈窕呂公洞透迤玉泉側澗流緬

松門石梁亘雲壁如入日匿影徐轉天漏白雲屈度

紫迴細徑緣歌仄一邊霏漸分一上霰微積紫芝數

異芬瑤草弄明色衣倒窺人仙氣客遙遙薜

蘿陰嫋嫋蒼翠夕金膏欣可餐石髓良難識意愜諸

妄遺神超萬緣釋伊子事沉冥夙負山水癖曩聞呂

仙名茲覽修真跡丹爐滅灰燼石味苔蝕一遊洞

庭波千載杳消息珪知爾忘煙霞恣所適私陋名

利心躡躡竟何益 集 右牀可憩息題詠頗多苦

讀又有石洞在山腰若鼠穴去北石壁泉出其

帶裂帛聲故名裂帛泉有亭可望西湖故名望湖亭

翠堂集

嚴寺有小洞三俱幽邃屋後石台下池其形如壺

人呼為捏鉢湖 長安可游記

華嚴寺下華嚴寺俱正統間建其額英廟勅賜寺

一洞一在山腰一在殿後曰七小洞或云即翠華洞

石壁鐫元耶律丞相一詞夏相國言和之亦刻于

長安客話

華嚴寺鑿山為洞下上凡五處深者二三十步淺者十

餘尺 文義集 耶律楚材鷓鴣天詞花界傾頽事已遷浩歌遙望意

茫然江山王氣空千劫桃李春風又一年橫翠嶂
寒烟野花平碧怨啼鵲不知何限人間夢併觸沉思
到酒邊 湛然居士集

夏言和詞人世滄桑有變遷靈巖玉洞自巋然朝衣
幾共遊山日佛界仍存刻石年嗟歲月惜風煙等閒
花發又啼鵲只將彩筆題僧壁玉帶長留向日邊 桂洲集

倪岳遊玉泉華嚴寺詩門外寒流浸碧虛玉泉山上
老僧居芙蓉雲鎖前朝殿耶律詩存古洞書幽澗正
當虹飲處好山相對雨晴初笑石磴高頂浩蕩
天風襲翠裾 青巖集

李夢陽翠華巖詩洞劉亞律詞其名翠華巖俯視華

觀閣仰面攢松杉厥維何王代鬼斧開嶄崿精氣久
削薄烟嵐鬱相攙屢以烈驗足繭獨往悲情凡入蘿畏
石墜轉嶠驚日銜飄飄萬里風吹我秋衣衫放迹慕
康樂人道懷賀監思武陵避愈悵桃花暑去住亦
打人極目江上帆 六一同集

杭淮西山呂公洞詩我尋呂公洞水邊春駐鞍側身
入地底偏側頗礙道燈如星明墮石訝劍攢魚貫
緣曲折忽俯千丈湍那步前未敢下有龍結蟠腥風
起昏黑颯爽肌粟寒一五年客京華茲辰亦奇觀 雙溪集

皇甫濂玉泉山寺七真洞詩高閣重巖合層臺雉
幽風殘芝洞日雲落欄泉秋貝葉看深誦金沙歷晚

遊七真懷秘躡彷彿在山丘皇甫水部集

何棟華嚴寺詩尋山入淨苑撫石眺芳洲巖樹雲邊

盡春泉雨外流花深時見鹿荷密欲藏陽夙昔懷丘

壑將因叢桂留太華集

華嚴寺後有竇深不可測其上為望湖亭見西湖明如

半月珂雪齋集

望湖亭不作于龍潭而作於裂帛湖上真無識也袁中

郎集

自華嚴寺西度三石橋門臨水曰金山寺寺西北皆山

也大復山房集

金山寺磻道歌窄僅可徒步既至寺抵一笑菴觀龍洞

洞方廣不及尋丈旁有石穴深宵莫測錢文肅公集

金山寺西麓盡處也游業

華嚴右半里為金山寺山有玉龍洞洞出泉甃石為階

渠引水伏流約五里入西湖名曰龍泉望湖亭建其上

長安客話

李夢陽望湖亭集句與容提壺上翠微千家山郭靜

胡鄴平沙渺渺來人遠黃鳥時兼白鳥飛又曉行不

厭湖上山別有天地非人間安得移家此中老自雲

長在水潺潺空同集

何景明望湖亭詩獨上湖亭望霜空萬里明檻疑天

上立礎是斗邊行雲霧迷山殿芙蓉暗水城先朝四

百寺秋日通題名大復山人集

張洎望湖亭詩望亭下水如天曾記宣皇賜幸年

王輦不來鳧雁冷一湖楊柳鎖春烟 張文肅公集

文徵明望湖亭詩寺前楊柳綠陰濃檻外晴湖自映

空客子長途嘶倦馬多陽高閣送飛鴻卽看柳色浮

天際已覺扁舟落掌中 三月燕南花滿地春光都在

五雲東 甫田集

王穉登望湖亭詩亭邊楊柳水邊花落日行人正憶

家不及江南湖山寺水蘭舟乘載琵琶 蕪甫集

王樵望湖亭詩平曠門外春雨遠寺山邊多陽柳護

溪橋輦路水肥種陸江鄉 方麓居士集

裂帛泉從玉泉山根出溢而爲渠依山瞰泉爲胎化寺

基今寺已廢其礎爲史園正泉所出也 珂雪齋稿

裂帛湖泉仰射如珠串古榆蔭潭上極幽秀過趙家莊

水更深碧 長安河游記

朱國祚裂帛湖上作水淨一匹練山圍六扇

纔幾日藥甲已先青 介石齋集

日下舊聞卷二十二終

目下舊聞卷二十二補遺

郊坰四

宣德年鑄薰鑪海內所珍今多贗物真者百之一耳市者一鑪索數十金卒難得其佳者慈壽寺西有元福宮文昌祠前銅爐傳是宣德年所造游人以手摩挲銅質呈露其色甚瑩驗鑪之質亦可辨薰鑪之真贗矣及過舊雜記

燕中不乏名勝大抵皆貴瑄墳院位置一律殊不雅觀惟武清侯海淀別業引西山之泉滙為巨浸繚垣約十里水居其半叠石為山巖洞幽邃渠可運舟跨以雙橋堤傍俱植花果牡丹以千計芍藥以萬計京國第一名園也澤農吟藁

左思魏都賦有掘鯉之淀或云卽狐狸淀廣韻淀泊屬
韻會淺泉也今京師有南淀北淀近畿則有方淀三角
淀大淀小淀清淀涸淀勞淀獲淀疇淀延芳淀小蘭淀
大蘭淀得勝淀高橋淀金盞兒 常淀大蓮花淀小蓮
花淀浮鷄淀白羊淀黑羊淀黃龍淀鷺巢淀牛潢淀火
燒淀下光淀大光淀糧料淀破船淀水紋淀 紋水淀五
官淀東池淀廣平淀陳人淀武益淀洛陽 齊女淀邊
吳淀燕丹淀趙襄子淀孟宗淀其他不能 記凡九十
九淀按說文無淀字傳爲者或作洶或作 或作墊皆
非 風庭瑞業錄

兩湖土人稱之必曰西湖景 湖記

西湖北岸長堤五六里堤柳多合抱 據其中外

視波光十里空灑際天諸峯在眉 丹青脂粉

氣山行雜紀

北京功德寺後宮像設工而麗 僧云正 張太后嘗

幸此三宿乃返英宗尙幼從之遊 宮殿 皆具太監

王振以爲后妃遊幸佛寺非盛典也 乃寢 此佛旣成

請英宗進言于太后曰母后大德子 無以報 已命裝佛

一堂請致功德寺後宮以酌厚恩 太后大喜 許之復命

中書舍人寫金字經置東西房自是 太后以 佛及經在

不可就寢遂不復出幸 椰那漫鈔

袁袞功德寺詩宣皇臨御日此地數 遊觀 花下停雙

輦松間拜百官雲長依寶座月自照 瑤壇 寂寞橋陵

路惟餘古木看 袁永之集

繞功德寺後過金山口見一高峯峯頂有紺殿角急趨
之行數里荒寂絕無僧舍路多礫石而所見紺殿已不
可卽矣僅見一谷口頗幽遂騎不能上乃下馬步上坡
三里許稍南度大壑又三里許朱門煥然書寶藏精
藍入門又二里許披宿莽陳根而行上石磴爲天王殿
再百步上石磴爲寶藏殿殿右石棧凡五轉每轉可二
丈餘棧盡爲臺臺有觀音殿二十里外所見紺殿角卽
此也寺係正統四年爲西域僧道深建初名蒼雪庵後
勅賜今額山行雜紀
山中諸泉圓通寺門水第一寶藏次之同上
甕山下東南數十步舊有卯律水相祠崇禎中尙存公
及夫人二石像端坐陌頭少前二翁仲其一首毀相傳

若人夜見有光疑其怪而鑿也後高阜則公墓迄今
三十年斷隴已平問之土人鮮有公墓者墓西半里
圓靜寺僧猶能言其處青箱堂集
甕山前有仁慈庵入門三百步兩山行雜紀
二十級有堂三楹兩廡翼之西廡明爲樓巷左爲圓靜
寺寺門度石橋大道通湖堤門內三里許從左小徑登
臺精藍十餘室之西殿三楹左右相舍一間據山面湖
山行雜紀

慈恩寺在青龍橋側萬曆中勅建順天府志
趙志勅賜護國慈恩寺碑記慈恩寺在西直門
外二十五里青龍橋聖母出內卷二十二補遺
馬監太監陳儒督造經始于萬曆癸巳五月落成于

甲午九月寺外爲山門前爲天王殿傍翼以鐘鼓樓
中爲大通智勝寶殿左右列伽藍祖師二小殿大殿
後爲藏經閣經凡六百七十八函有大士像繚以周
垣僧寮方丈廊廡庖廩畢具一歲而工告成六虛堂

青龍橋南里許爲西方菴東望據湖梵宇雖不雄偉而
極精嚴稍南爲三元寺甚隘而頗饒水木之勝度三元
寺卽功德寺矣山行雜紀

玉泉頗類趵突但趵突湧水有三玉泉止一穴趵突高
三尺餘玉泉止尺許斯不及爾寄園寄所寄錄
黃清老玉泉山懷友作遠水平林翠繞城秋來風雨
動離情玉泉千尺梧桐樹月下蕭蕭落葉聲川集

吳子高次韻馮伯庸遊玉泉山作飛絮晴絲絡馬頭
春風長記侍宸遊牙樞映日開龍艦天樂連雲上翠
樓楊柳盡隨堤北偃芙蓉不礙水東流遙憐玉輦時
巡處千里風烟紫塞秋文翰類選
玉泉山右名瓦窰頭西向有隆佑卷僅數廬有垂柳內

寺名花楚楚可觀山行雜紀
全山口度嶺至冷泉道傍皆水田行二里許曰泰州
務其後畫眉山上有王祠龍湫圍廣十畝水從石罅
出從東垣下溢田間潺潺有聲同上
元時杏花齊化門外最繁東岳廟石臺羣公賦詩張謙
傳爲盛事葛邏祿之詩云上東門外杏花開千樹紅
雲遠不臺最憶金章虞閣老白頭騎馬看花來至明城

東花事衰郊西漸盛萬曆後摩訶菴杏花多至千株吾
鄉朱太傅養醇詩云摩訶菴外種吟鞭繁杏春開十里
田曾與村翁舊相識弄花不費酒家錢承平之日翰苑
風後先一致也心齋詩話

清華園前後重湖一望漾渺在都下為名園第一若以
水論江淮以北亦當第一也明水軒日記

出阜城門西行三里許有報恩又西三里靈佑觀又
西為廣福寺又西為嘉祥觀又為元應觀入八里莊

聖為摩訶菴又西為永慶寺又西為慈壽寺又西為元
福宮嘉祥觀多松入門二株尤秀潤摩訶菴前殿有碑

二碑文左為鉛山費尚書家松為華亭孫尚書承恩
撰俱嘉靖二十七年立殿後有竹一叢院中雜莖

草花堂懸萬物育墨跡三字上用恭穆獻皇帝睿筆墨
下有嘉靖年製小印堂後松二株高出殿脊其後則中
官趙政墓也元福宮建于正德五年至天啟五年重修
中有蒼松四株最奇古後殿三清六真像皆范銅為之
配殿文昌與夾侍童子亦銅像旁鑄一騾銅質光潤絕
似宣德鑿金薰鑪色殿前後凡四碑一仆二為人磨去
止存中書舍人袁志學一碑崇禎元年所立也人海記
費家摩訶菴碑記畧摩訶菴者乾清宮管事司設監
太監趙政所創也在宛平縣香山鄉八里莊正殿一
左右配殿廊廡方丈旁舍凡九十經始於嘉靖二十
五年正月竣事于明年閏九月菴之地為畝三十園
圃之地為畝二頃五十餘費文通公集

袁志學重修元福宮碑記畧國家庖爨爨薪產自馬
鞍山八里莊爲中道而無停宿之所太監王文政用
價五千兩贖得武清侯地三十頃東至摩訶菴南至
釣魚臺西至兩家店北至張花村而元福宮在其內
於是建立筏柴停宿公廨元福宮重加修葺焉袁舍
人集

由三虎橋西行里許爲天禧昌運宮初名混元靈應宮
正德六年司禮監太監張永請于朝勅建至萬曆四十
四年重修增置垣墉二百餘丈門廡百餘間督修者太
監林潮也工竣更今名殿宇凡七重松栝二十三株柏
二十株大皆合圍夾以雜樹上枝干霄下陰蔽地有二
禪築亭覆之一爲勅建碑一爲大學士李東陽撰文揚

廷和書英國公張懋篆額俱正德七年立 一碑萬曆
中立副使劉效祖撰文宮之後則張永墓在焉倚晴閣
雜抄

李東陽混元靈應宮碑畧國朝之制道院多以觀名
其名宮者特爲隆重在都城者若朝天靈濟顯靈延
福而郊關之外惟昭應及此爾懷麓堂集

菴土人目爲松林今松無復存者萬曆中所建也
後有藏經閣可眺西山東北有果園園中有亭曰衆芳
亭北砌石爲流觴曲水其東有閣曰明遠春月桃杏雜
發登閣望之不異錦城花海也人游記

宛平縣京西鄉馮家里舊有太一集仙觀元元貞元年
以其地畀純一真人口全祐有栗五千株全祐相栗林

隙地重岡環抱下有寒泉旁地衍沃可引灌溉構正殿
三楹翼以兩廡繚以石垣王惲爲之作記大德元年刻
于石 戴斗夜談

王 重游玉泉 峰頭亂石闐嗟呀水底浮光浸碧

霞糺似蘇門山下路惜無脩竹與梅花 秋澗集

海淀清華園戚畹李侯之別業也去都門西北十里湖
水自西山流入御溝人無得而游焉淀之水濫觴一勺
都人米仲詔濬之築爲勺園李乃構園于上流而工制
有加米顏之曰清華初至見茅屋數間入重門境始大
池中金鱗長至五尺別院二邃麗各極其致爲樓百尺
對山瞰湖堤柳長二十里亭曰花聚芙蓉繞亭五六月
見花不見葉也池東首步置斷石在紋五色狹者尺許

修者百丈西折爲閣爲飛橋爲山洞西北爲水閣壘石
以激水其形如簾其聲如瀑禽魚花木之盛南中無以
過也雪後聯木爲水船上施軒幕圍鱸其中引觴割炙
以一二十人挽船走冰上若飛視雪如銀浪放乎中流
令人襟袂淩越未知瑤池玉宇又何如爾 譽諱

玉泉山在西山大功德寺西數百步山之北麓鑿石爲
螭頭泉自口出瀦而爲池瑩徹照映其水甘潔上品也
水晶



日下舊聞卷二十三

郊坰五

西山在府西三十里為太行山之首

紀纂淵海

西山來自太行岡疊岫上千雲霄挹抱迴環爭奇獻

秀值大雪初霽疑華積素若屑瓊雕玉千巖萬壑宛然

圖畫戴司成集

西山內接太行外屬諸邊磅礴數千里林麓蒼黝谿澗

鏤錯其中物產甚饒古稱神臯奧區也虛溝琉璃胡良

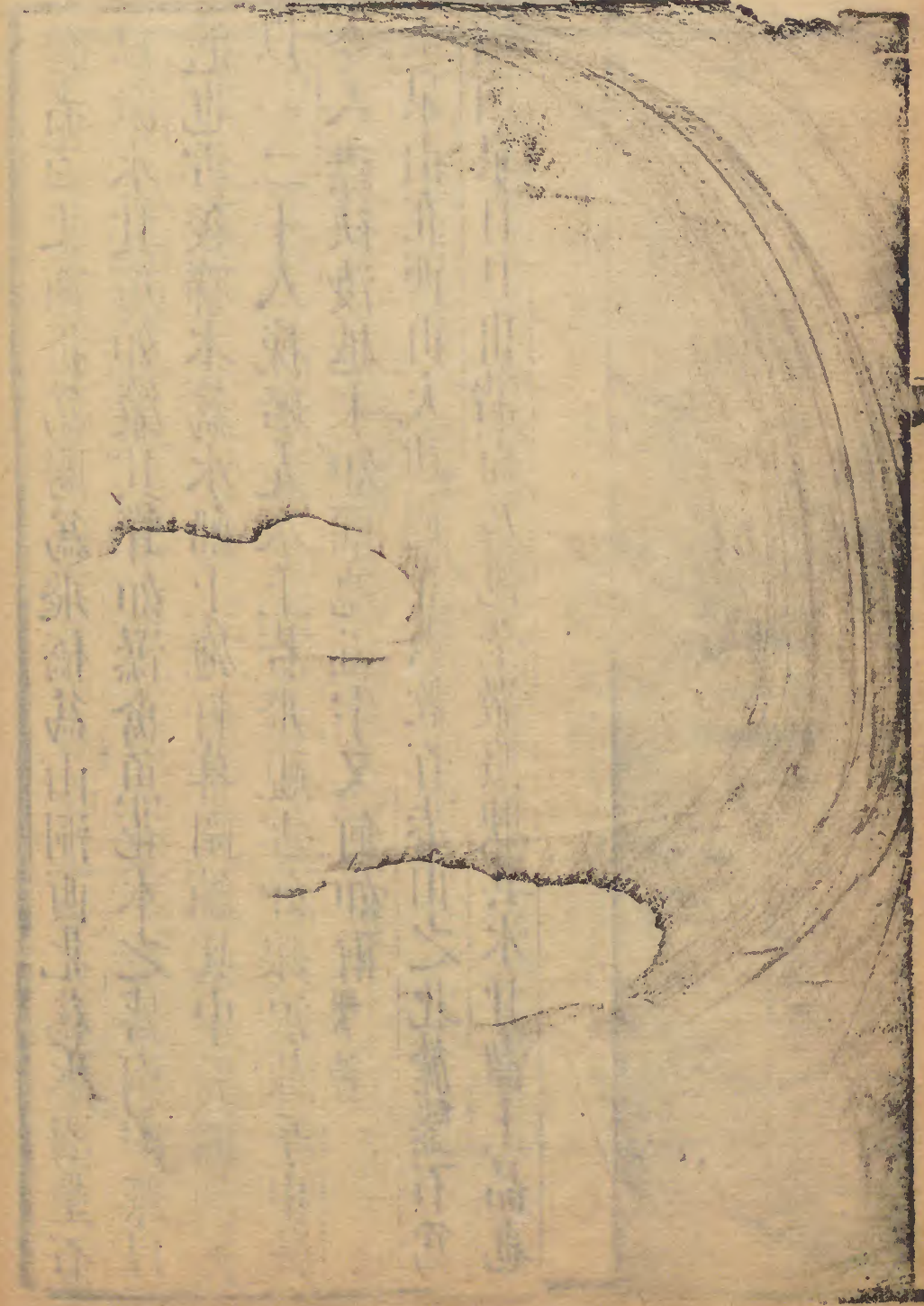
三橋山水所洩多歸其中其水皆藻綠異常風日蕩漾

水葉暎映倚闌流覽令人欣然有欲賦京都之意西遷

西山諸蘭若白塔無慮數十與山隈青靄相間流泉滿

日下舊聞

卷二十三



道或注荒池或伏草逕或散漫塵沙同春夏之交晴雲
碧樹花香鳥聲秋則亂葉飄丹冬則積雪凝素信足賞
心而雪景尤勝長安客話

西山神京右臂太行山第八陁 經亦名小清涼也同

貞祐二年正月李英乘夜與壯士李雄等四百九十人
出城緣西山進至佛巖寺令雄等下山招募軍民旬日
得萬餘人擇衆所推服者領之金史本傳

白雲平章求仙于燕京西山頂一日適出滕玉霄訪之
不值因戲題于壁曰西風短褐吹黃埃何不從我游蓬
萊振衣長嘯下山去後夜月明騎鶴來 不留名白雲
公疑呂仙過之朝野輻湊寵資山積後 爲玉霄題

雲公戒以勿泄厚賂之草木子

許衡別西山作大山如蹲龍小山如踞虎烟嵐
翠遠近互吞吐我來薊門居遨遊成樂土策杖望
雲卷簾看暮雨佳意豁塵腥勝槩入談塵使我
消使我勞瘵愈生平鄙吝心一洗出千古回首
人何殊坐困遠役非素懷况有跋涉苦吟鞭
風遲遲如去魯芳菲二三月追遊盛梅塢歸來
違一觴期對舉詩文正公集

陳孚西山積雪詩東雀無聲庭檜響六花酒簷大如
掌平明起視巖壑間挿天瓊瑤一千丈夕陽微漏光
峩峩倚闌更覺爽氣多雲間落葉有徑否想見
披青蓑觀光集

李東陽西山詩日日車塵馬足間
夢魂連夜到西山
近郊地在翻成遠出郭身來始是閒
雲裏盪胸看縹緲
溪邊洗耳聽潺湲
秋風忽散城頭雨先爲遊人一
解顏下馬溪橋散步行
暑風縮紵入林清
村殺野飯匆匆發
碧水青山面面迎
踏盡平堤憐綠草到來幽
谷見雲生西湖勝事年年別
幾日愁多不出城
半嶺香臺石磴斜懸空
縹緲送天花
新開塔寺雄西郭
舊賜經幢出內家
避暑亭前泉帶雨
回龍殿下水明霞
太平天子無巡幸
頭白山僧誦法華
懷麓堂集
王鏊游西山詩賞心多與宦情違
三載來遊一夕歸
樹下杯行殊草草
水邊人去更依依
郊原欲略青驄
度天水蒼茫白鳥飛
回首青山應笑我
漫將塵土泥

荳衣 王文恪公集

王廷相西山行西山三百七十寺
正德年中內臣作
華緣海會走都人
碧構珠林照城郭
憶昔武皇倦機
務金馬門前有權豎
賣官何止金爲堂
通賄能令鬼
上樹六邊將帥多
奴賤未掛兵符先見面
百細瑣
不值錢鎮守監倉動于萬
熏八扇伴天子 嗷之者
生啐卽死眼前變
故如掌翻有 能保無事南海
明珠不足尚西域
珊瑚鬪尋丈九 珍寶集
京都遂使私門敵
內帑人間富貴爾
所有不慮生前慮
生後高墳大井擬
王侯假借佛宮垂
不朽鑿山九仞平
如席殿閣暈飛照
雲日已請至尊親
賜額更爲諸僧求
護勅東林畫壁千
步廊西林蓮臺七
寶粧南廊日月

低浮圖北寺虹霓垂石梁金銀何算委溝壑夜夜中
天生寶光釋迦釋迦定心癖慈悲反受豪華累土木
橫起西山妖忍見蒼生日憔悴 王氏家藏集

鄭善夫西山雜詩西山五百寺多傍北邙岑土木春
巖盡樓臺海霧深僧皆傳玉食地更累黃金縱目翻

愁極長安歲歲陰 少谷集

慎中遊西山詩良辰辰首夏肅軫遊西山山形何
嶺洲渚巨相懸朱萼踰賜谷翠羽菱陰巒闕室象

杳迤邐飛梁懸朱萼踰賜谷翠羽菱陰巒闕室象
搆疏堯憑風騫抗宇凌層基列檻俯 冰好鳥揚

音弱葉濯清漣豈惟耽遠遊因茲達大觀拾乳歷
驟竄擷芳陵噴吼淙淙出澗淙靄靄冒隴煙水碧間

深靈騁萬瑤管履險神彌豁入幽清更延隱巖懷

蹈海期仲連遺形九州外棲迹萬象顛崇深惟
神理迷真詮遊心迓冲漠斯道庶不謬 遵岩集

顧夢圭招盧駕部遊西山詩盧生逸興古來少瘦馬
年年踏芳草聞說東曹公事稀山川須及鶯花好蕭

條旅館製春衣拄笏西看冷翠微與君明日即偕仕
醉逐流鶯花下飛山中絕與江南似恐為春光亂 蘇

思未得扁舟訪故廬且復聯鑣修禊事人生百年幾
日春休將黑髮戀風塵去年此地君曾至想見鶯花

待故人 疣贅錄

郭文涓秋日遊西山詩緬維京國遊夙憶西山勝前
期戒朋儕昧爽理征銜連鑣出都散轡遵郊徑已

猶望晴巒迢迢陟煙磴蒼茫紫翠分參差金碧映雲
際鬱層蕘風中發孤磬山光足怡愉池色湛清澄覺
花粲奇馨慧草紛延亘梵影空中懸經聲榻前聽行
恐苔痕穿嘯聞谷響應翠巘屢攀躋朱闌恒眺凭取
適情易酬息機意初稱登臨恆賞懷攬結動幽興聊
茲卻喧囂庶以慰踰躋享帚集
吳甯答傅體齋約遊西山青玉案詞西山於我如無
分要遊片 常盡住向京華凡六閨出城偏近山僧
笑我此事無 似故人書札勞相問可惜情懷還不
順冒暑同遊遊也悶湖隄須待杏花踈雨吹濕雙吟
鬢苑翁家藏集
元無名氏西山 三折桂令玉嵯峨高聳神峭壁

排銀疊石飛瓊地展雄藩天開圖畫戶列圍屏分曙
色流雲有影凍晴光老樹無聲醉眼空驚樵子歸來
簑笠青青太平樂府

聚寶山在玉泉山西南行數里度兩石橋循谿轉至臥
佛寺寺在唐爲堯率寺今名永安殿前娑羅樹來自西
域相傳建寺時所立今大三圍矣春明夢餘錄
臥佛寺於深山絕澗中乃得寺以宰波爲門殿前娑羅
樹二株西有泉注于池池上有石如碧玉珂雪齋集
壽安寺白塔卓山門上入門古檜百章殿前二娑羅樹
大數十圍左一海松後殿臥佛一又後小殿更置臥佛
一俗遂稱臥佛寺游業
臥佛寺名壽安因山得名臥佛俗稱也寺門有胡濬碑

臥佛凡二一香檀象唐貞觀年造一銅像憲宗皇帝時造寺僧云長安可遊記

臥佛寺唐名兜率後名昭孝名洪慶今日永安以後殿香木佛又後銅佛俱臥遂目臥佛云寺西廣慧庵東五華閣西南弘法寺帝京景物畧

臥佛寺亦以泉勝層巖夾道木石散置可游可坐兩殿各臥一佛長可丈餘其一滲金甚精寺內娑羅樹二株子如橡栗可療心疾門西有石盤方廣數丈高亦稱是上剎觀音堂周以欄楯石盤下有小竇出泉淙淙琤琤下擊石底聽之泠然寺多牡丹葢中官所植取以上供者長安客話

臥佛寺今上會駐蹕有重修御製碑燕都遊覽志

娑羅不芘凡草不止惡禽酉陽雜俎

娑羅花苞大如拳葉似枇杷葉凡二十餘葉相沓捧苞

類桐花一簇三十餘朵經月方謝茅亭客話

娑羅者其木葉如海桐又似楊梅花紅白色春夏間開

吳船錄

娑羅外國之交讓木葉似柝皮如玉蘭色葱白最潔

鳥不棲虫不生下氣通雅

五臺山僧侈言娑羅樹靈異至畫圖鏤版然如巴陵淮

陰安西伊洛臨安白下峨嵋山在處有之聞廣州南海

神廟四本特高今京師臥佛寺二株亦有干霄之勢顧

或著或不著草木亦有幸不幸也涑水亭雜識

朱國祚臥佛寺詩傳聞蘭若春三月花比青彌陀院

多惆悵芳時來獨後但聞風葉響娑羅介石齋集

陳萬言臥佛寺詩覽眺吾將倦津梁子亦疲遠嵐燈

焰細側檜雨聲欲僧榻禪栖定蕃齋夜供遲松寮思

襍被不記出山時鉞園集

觀音石閣而西有隆教寺又西上圓通寺望太和庵前

山中人指日水盡頭泉所源也又西上廣泉廢寺北半

里為五華寺帝京景物畧

水源頭兩山相夾小徑如綫亂水淙淙深入數里有石

洞三旁鑿龍頭水從龍口歎出又前數十武士臺突兀

有石獸甚鉅蹲踞臺下相傳為金章宗清水院章宗有

八院此其一也水分二支其一伏流地中至玉泉山涌

出春明夢餘錄

從佛入山一里許有石礪礪旁仄徑緣而上為普福

庵自普福庵上半里有五華閣山隙一小寺寺側有亭

兩泉合流于前一山巨石下一流細石間上有蹊望之

若窮而隱隱復有樓門拘虛集

廣惠寺在府西三十五里舊名五華寺正統七年改建

明一統志

英宗即位是年九月建壽安山寺給鈔千萬貫十月命

拜住督造壽安山寺元史英宗紀

至治元年春建大剎于京西壽安山鎖咬兒哈的迷

失與御史觀音保成珪李謙亨上章和諫以為東作方

始而興大役以耗財病民非所以祈福也且歲在辛酉

不宜興築帝殺鎖咬兒哈的迷失與觀音保杖珪謙亨

竄諸遐裔 元史本傳

三月益壽安山造寺役軍十二月冶銅五十萬斤作壽安山寺佛像二年八月增壽安山寺役卒七千人九月給壽安山造寺役軍匠死者鈔人百五十貫幸壽安山寺賜監役官鈔人五千貫 元史英宗紀

泰定元年二月修西番佛事于壽安山寺三年乃罷 元史泰定帝紀

天曆元年立壽安山規運提點所三年改昭孝營繕司 元史百官志

至順二年正月以壽安山英宗所建寺未成詔中書省給鈔十萬錠供其費仍命燕鐵木兒撒廸等總督其工又以晉邸民劉元良等二萬四千餘戶隸壽安山大

昭孝寺為永茅戶

文宗紀

按壽安山即五華山葛邏祿廼賢題張文忠諫罷燈山藁詩自注至治間御史觀音保諫五華山事棄市公時為中書叅議翊日上諫燈山疏可證也今之臥佛寺疑即元昭孝寺當時鑿山開寺最稱巨剎 庚慧其地甚隘必合臥佛而為一爾臥佛銅像雖傳成化時造而碑記未詳安知非冶銅五十萬斤所鑄耶

玉蓮池在香山五華山上 寰宇通志
出廣慧庵沿山南行得弘化寺門內白松盤槐多古意游業

臥佛寺西南里許為廣應寺寺白松箕踞其下望見

碧雲香山諸寺寺西為木蘭陀春明夢餘錄

隆教寺西越澗有長嶺半為金章宗看花臺臺畔有

古松一株同上

碧雲庵建於元耶律阿利吉正德中內監于經拓之為

寺天啓三年忠賢重修土人呼為于公寺巖下有

泉泉旁一柳有大瘿人呼柳左堂三楹萬曆御題

水大一色前臨荷沼沼南汀成林巖下一雲

碧雲寺二元碑一至順二年立一元統二年立帝京景物

香山碧雲寺正御馬監太監于經所造經以便給

得幸導上於通州

萬之外即以自飽

寺後上嘗親幸焉

而寺與墓獨存湖

曰洪光折而東取

之跨以石梁為碧

登佛殿殿前甃石

薄入小渠人以卓

殿兩廡左右折復

觀焉長安客話

碧雲寺從槐徑入

竹白竿流泉為觴

家灣權商賈舟車之稅歲

其餘羨為寺于香山而立家

之賜額嘉靖初下獄瘐死籍

道松杉中二里許從槐徑入二

雲寺壯麗與香山相伯仲歷數

為池深丈許水引自寺後石罅出噴

錫名之寺僧導之過齋厨遶長廊出

進于殿前石也金鱗千頭今上嘗臨

不見寺登之乃見弘敞旁一亭細

石為屋殿前有魚池石橋寓林集

碧雲寺泉從山西
 涑時雨初過淙淙
 南又折而北渠廣
 八餘越數步設一
 辟亭前有沼可一
 泓未永注之亦由
 西出注殿前沼
 文敏公集

石罅出有聲石壁色甚古亭曰聽水
 處泉遶亭而出流于小池種白蓮百本塘前穉竹
 綠有致竹旁有銀杏二株陰蔭一畝其左一洞若夏屋
 泉復繞之而出達于廊下引入殿前為池界以石梁
 魚撥刺水脈隱見至寺門迸入于溪
 珂雪齋集

碧雲寺金銀宮闕
 若王者之居殿前有池跨以石梁
 上移蹕再幸樂之
 設帝飲梁上觀魚寺前有泉亭

御書額額曰

松古栢日水天一色其西峭壁

石室三臨澗

門石竇盛夏可以避暑冬則徒

雨大復

雲修除池
 香山稱左緣曲逕有卓錫泉環
 甌鳴中
 廣亭石壁綴以文石境之最幽者
 長

出香山策馬

轉而西北即碧雲寺寺門有石

雕鏤絕工

石刻蛟形泉從口湧泠泠瀉溝中

寺而納于澗

碧雲寺後有

賢墓本于經舊墓道忠賢拓之

石麟羊虎森列

皆以白玉石為之雕刻精巧

二等碑个書具

忠賢戮尸之後未嘗葬此聞係

下書

卷二十三

十一

甲申都城破後

黨為之者明初中官造墳安葬剗給

銀伍十兩正

中多至五百兩矣其後歲益月增墓

堂碑亭制愈僭

夫山陵之制亦不過前樹一碑而已

忠賢墓乃用

黨附小人之無忌憚如此惜無力士

踏而碎之也

志

屯田郎中葛煥

陵工上疏曰臣於三月詣陵開工

過香山碧雲寺見魏忠賢所營墳墓碑石崢嶸

闕翁仲簪朝冠而環列羊虎接駝馬以森羅制

彷彿陵寢

祠宇又建佛堂金碧輝煌且

曾不一念先

陵寢未完內廷外廷之人

賢不知有阜

朝王振劉瑾之禍可忍言

筆

陸深碧雲寺詩鳥道千盤迴羊腸一徑斜年年二三

月紅杏碧桃花

巖山集

陳沂遊碧雲寺詩西嶺多金剗林深到碧雲山文瑀

字斷水脈石渠分魚躍翻蘋見鶯啼隔竹聞經營竟

誰主太息倚斜曛

拘虛集

唐順之遊西山碧雲寺詩端居滯文翰久與賞心關

出沐乘休豫尋幽展懽悅涉澗俯潺湲攀巒面巖嶮

邈哉神臯奧居然靈境別夷峻疏深池塞坎構崇棧

浴室盪湯泉水井沸陰穴躋險惕瞑眩逃迴忻超軼

密林嬉猿獼遠峰挂虹霓宵看朝旭升晝見昏星列

蒨豐光乍熹崖懸曜先晰景會萬象昭跡睽百慮絕

崑樓庶可希從茲謝塵轍

荆川集

何御碧雲寺詩侵晨發廣源到寺日亭午回見山下
居頗異闌中土樹底禽關關殿間鹿麇麇鐘鳴出紺
林香靄薄珠宇薜荔當高垣薜蘿雜修楚入門釋塵
襟僧導轉迴廡石泉山下行流杯坐中取卽此慰遐
情何戀圭與組白湖集

莫如忠碧雲寺詩香臺何處覓倚杖躡層巔出樹凌
飛磴穿階響暗泉洞陰扃若戶林靄碧於天到切歸
依想無勞更問禪崇蘭館集

何棟碧雲寺詩萬峯圍殿閣碧色淨如雲樹影欄前
落泉聲竹裏聞攀蘿丹磴轉鑿石翠流分獨愛空林
靜焚香對鶴羣太華集

王世貞宿碧雲寺詩幽人夜無寐初月銜山閣不見

月出光但見松影落

弇州山人稿

公龍碧雲寺詩西山千百寺無若碧雲奇水自環廊
出峰如對塔移樓齊平樂觀苑接定昆池不似人工
得當時作者誰問次齋稿

姚汝循碧雲寺詩策馬隨流水穿林到碧雲金銀開
法界紫翠藹朝暉峯自香鑪轉泉非裂帛分年來幾
事息魚鳥與人羣錦石齋集

朱國祚碧雲寺詩銀榜高懸寶地賒游人只愛寺前
花不知賈舶徵求盡舊鬼年年哭潞沙介石齋集

錢楷碧雲寺詩空王臺殿碧氤氳藥塢松關啓夕曛
叢篠娟娟圍砌密細泉汨汨繞廊分月明梵唄諸天
近雨後鐘聲下界聞向夕虛堂對寒碧坐來衣冷欲

生雲 萬玉亭集

傅淑訓碧雲寺詩洞巖倒立石筍澗水斜流落花朝

雲迷處僧舍暮山影裏人家 帝京景物畧

西山蒼蒼上千雲霄重岡疊翠來朝皇闕中有道場曰

香山 李晏香山記

香山寺址遼中丞阿里言所捨殿前二碑載捨宅始未

光潤如玉白質紫章寺僧目為鷹爪石又云寺即金章

宗之會景樓也 泠然志

耶律淳者世號為比 遼興宗第四孫保大二年天祚入

夾山奚王回離保林牙耶律大石等引唐靈武故事議

立淳即位百官上號天錫皇帝改保大二年為建福元

年尋病死百官偽謚曰孝章皇帝廟號宣宗葬燕西香

山永安陵 遼史

大會間大軍下河北胡殍為軍士所掠行至燕亡匿

山寺 金史本傳

入定二十六年三月香山寺成幸其寺賜名大永安寺

給田二千畝粟七十株錢二萬貫 金史世宗紀

大定中詔匡構與近臣同經營香山行宮及佛舍 金史

本傳

明昌四年三月幸香山永安寺及玉泉山承安三年七

月幸香山八月獵于香山四年八月獵于香山五年八

月幸香山泰和元年六月幸香山六年九月幸香山 金

史章宗紀

元世祖幸香山永安寺見書畏吾字于壁問誰所書僧

對曰國師兄子鐵哥音也帝召見愛其容儀秀麗語音清亮命隸丞相孛羅備宿衛元史本傳

至慶元年二月給鈔萬修香山永安寺元史仁宗紀

元平章政事李武愍公葬京師之西永安山之陽其子益都淄萊等路管軍萬戶世雄祔葬先塋養蒙先生集

香山永安寺亦名甘露石梁下有方池正統間遣中官以金魚數十投其中今巨者盈尺矣上金剛殿後有古

椿六又上山畫廊登慈恩殿其右為香鑪岡岡下有蟾蜍石丹井又有夢感泉金章宗嘗至其地夢矢發泉湧

旦起掘地果得泉其後僧以泉淺濬之遂隱南濠集

香山寺南一山松蘿交蔭松下魚朱黑二種若游空中

級而上佛殿甚闕壯殿櫺外兩山環擁遠望一亭踞

山半穿磴道二里始至亭名流憇下視寺垣如墮深壑

望遠水如白玉玦疑即桑乾河也瀟岩堂集

香山一徑幽崕青松夾道流泉下注朱闌上引依巖為

刹高傑整麗獨是作者騁象馬之雄圖之丘壑之妙

數十年後金碧蝕于冰絲堦砌隱于苔蘚遊人漸稀樹

木漸老則茲山之勝當倍于今日矣袁中郎集

香山門徑寬博喬木夾道流泉界之依山汗隆以為殿

于殿前古松二株虬龍詰曲左來青軒如衫袖忽開盡

見原隰寺後有藏經閣石路淨潔高松列植四望比來

青蛟遠其傍僧舍數十處多植偃蓋之松引流水周其

雷下珂雪齋集

穿洪光寺栢徑而上即香山藏經殿步而下即後殿從

下書閣

卷二十三

下

兩廊透迤行至正殿歷級從東行至方丈自迴廊復東
為來青軒下見坡坳杏樹可十萬株寺中來青軒清秀
清雅望都亭四扁皆今上御書燕都遊覽志
香山有乳峯石時噓雲霧類匡廬香爐峯故名長安可
游記

白山夾道盡白楊僧流憇亭在山半

秀中來

月軒前兩山相距而虛其襟以捧帝城

殿折而

土弘光寺皆短垣疎栢中涓甃白石為階一

閣道參

差為光裕寺緜山集

香山寺殿五重崇廣畧等斜廊平欄翼以軒閣世宗幸
寺曰西山一帶香山獨有翠色宗題軒曰來青來青
右主轉而北為無量殿轉而西曰流憇亭山多名蹟

月葛稚川丹井金章宗祭星臺護駕松夢感泉又有碁
石蟾蜍石香爐石寺始金大定正統中太監范弘拓
費七十餘萬今寺有弘墓墓中衣冠耳蓋弘從幸土
不歸帝京景物畧

山有巨石二狀如蝦蟆石下二井相去丈許水深才
三四尺俯手可濯井底沙石歷歷可數近寺人家皆取
給焉文義集

張登浩遊香山詩山行彌日山益奇亂峯挾翠紛叅
差遊人如蟻度林杪細路一線雲間垂我來青帝已
廻馭大古雪猶離離一聲啼鳩百花落兩崖紅雨
春淋漓蓬萊堯率杳何處無乃造物移於斯斜隄忽
將暝色至山靈應怪鞍遲歸田類藁

虞集題大都香山寺圖香山蒼翠帝城西古寺高寒
北斗齊純屋清泉龍穩臥對檐老樹鳳常棲會吟退
相尋山徑亦共幽人躡石梯忽見
驚十載春雲

秋雨不勝題

道園學古錄

李夢陽香山寺詩萬山突而止兩崖南北抱鑿翠置
殿榭級石上穹昊高卑勢各稱曲盡結構巧有泉如
綫縷盤轉出松杪嗜奇忘登頓緣危肆探討險絕逼
斗牛蕭颯若風島夜宿來青軒天色碧可掃湖沙靜
莽莽海月白浩浩想當邗邑初此地卽蒿草綺麗誰
所營民力爲茲稿

空同集

又集句二月已破三月

山下碧桃花自開半醒半

醉游三日並馬今朝未

回同上

何御香山寺詩山高巖業複磴碧雲西對嶺抱江
轉廻峯聳剎齊高卑散精舍錯落標金題舉蕊多勁
條采芳無柔莢息策丹泉曲振衣青霞梯已貪竟流
覽殊覺疲遠躋欵欵下層閣徐徐道前蹊賞心頗云
悉矯首夕陽低

白湖集

馮惟訥香山寺詩香界盤空磴松蘿一徑幽何須問
葱嶺此地卽丹丘檻是諸天隔泉將德水流山花雜
祇樹隨意滿芳洲

少洲集

采應宏香山寺詩山色敞招提空香處處迷曹溪一
曲曲羅舍五燈齊夕鉢藏龍影春沙印馬蹄何期踏
芳草靈境得攀躋

衆大行集

王格香山寺詩峻嶺凌青漢疎林隱絳宮騎從斜磴

入門逐斷巖通風日三秋裏關城四眺中松亭陳桂
酌延賞興何窮少泉集

一何維栢香寺晚眺詩翠積香山迴烟深草徑迷傍

橋尋谷口緣磴躡招提孤鳥連雲遠平原入望低回

瞻雙鳳闕高峙玉河西天山集

謝栢宿香山詩深夜無眠風露清天移北斗坐間橫

幽人不作紅塵夢月照空山鶴一聲四溟山人集

一安紹芳香山寺詩隔嶺藏香閣到門生暮烟斷崖寒

積雨細草伏流泉臺指祈星處松傳護駕年石幢連

繡拱似欲化青蓮研亭稿

黎民表香山寺詩卻月橫香閣洞星隱紺臺殿隨山

勢轉池向水源開雙闕浮雲歛千林返照來鶴岑清

絕處心賞信悠哉瑤石稿

吳擴暮登香山詩石門亘西天幽花夾山路歸鳥競

喧呼夕陽隱芳樹登登青厓端偶與羣公遇散坐雲

壑間會茲靜中趣貞素堂

集

俞憲香山寺詩以軒楹勝尋澗壑幽獨行無燕

笑情至亦淹留密藏溪路峯危帶石樓回看禪誦

處香靄接天浮正堂稿

郭棐香山寺詩來青亭上覽流暉歷歷僧房隱翠微

大壑風聲搖几席近山霜氣濕征衣林花照水娟娟

並幽鳥迎人欵欵飛因憶羅浮諸勝在驅車何日可

言歸西稿

朱國祚秋入香山寺詩山半松門度石梁流泉泱泱
響僧廊置身着色屏風裏梨葉新紅柿子黃介石齋集

陳萬言香山寺詩氣轉春逾爽山藏霧尙寒路真通
杳靄香已熟旃檀霞外千峰寺人間六祖壇淋漓瞻
寶墨飛作五雲看餅齋集

傅淑訓香山題壁詩碁盤石無人奕護駕松有鳥棲
下界鐘聲古寺上方月影前溪平甸草鋪似繡高峯
石削如門一竿十里五里加犬前村後村帝京景物

山寺有軒曰來青坐見兩山廻合平疇外衍飛鳥出
雲際寺門有泉石寺誇之其流入西湖栢厓集

永安寺來青軒軒居山土俯瞰叢樹青黃相雜循廊而
上殿閣崇麗與平坡並峙正統間太監范弘所建懷麓堂集

來青軒臨絕巘周匝女牆倚墻下瞰平楚荒榛杳渺無
際余文敏公集

來青軒五楹闌楯外垣以磚甃下臨絕壑玉泉諸峯按
伏其前未殿換之蕃題楹云恐壞雲根開地窄愛看山
色放墻低憑闌東望盡挹山川之秀若流憇亭不及來
青遠甚然仰視山巔高挿雲漢亦奇境也至寒泉亭斯
可有無矣長安客話

李東以仁夫錢承德俊宿香山來青軒聯句一軒
縹緲閣空青市陽四顧亦差擁翠屏仁夫涼夜猶曉

堪待月承德前朝掃石記祠星東陽雲蒸衣潤龍歸

金仁夫風裊爐薰鶴聽經承德地隔紅塵三百東

陽尋仙何必泛滄溟仁夫美具錄

李言恭宿來青軒詩地敞一月門開萬壑霞花間

翻貝葉樹杪見人家路轉溪一山迴石磴斜半空

聊借榻臥似浮貝葉齋

區大相登來青軒詩層軒翠微裏宸翰此高題仙見

星辰列平看雲霧低路盤陵河北山擁帝城西萬

來此地應無七聖迷海日集

董應舉西山來青軒對月詩地白鐘聲寂山秋夜色

多倚闌成雪界拓戶即天河野氣沈平楚池光轉碧

蘿忽闌青籟發凄絕獨如何董崇相集

青軒之前雨腋皆疊嶂環列賓軒為金宗祭星臺

西南道上章宗經此有松密覆因呼為護駕松長安

山劉文正王以沉機大畧最為世祖親幸且通秘術

兵之際役使鬼神多著奇效乃作祠宇于宛平之西

以祀太乙六丁之神號曰靈應萬壽宮說學集

至元十一年建太乙宮于南京命李君素居之領祠事

五禋祀六丁以繼保劉秉忠之術元史釋老傳

趙孟頫萬壽宮舍作來時殘雪點征衣落盡庭花

尚未歸夢裏不身臥病春衫鄉路馬如飛松雪齋

集

范梈靈應宮詩花如繡擁朱宮上界嚴祠望碧空

一十二時春百劫日長半在鳥啼中 范德機詩集

元英宗延祐七年四月祭遁甲神于香山今香山有金章宗祭星臺於史無所考或是元時祭遁甲神之地 北平古今記

鄭琰祭星臺和韻翠華晚散七星壇雲繞真人五嶽冠昨夜桐花初着雨天風吹落棗枝盤 列朝詩集

香山西佛堂懸今上御書二扁一曰雪白山青一曰西巖 長安可游記

程敏政香山永安禪寺觀音閣重修記西山之刹以數百計香山號經翠中若畫圖然漸圯寺主左善音閣據寺東隅視諸閣尤峻閣久定皚東白募修之太監李公興陳

公冕為之上問詔賜內帑白金彩幣倡之遠邇聞者咸樂為助乃於弘

白常熟人弘慈禪師玉礪清公再傳之弟子 篁墩集

洪光寺據山頂短垣遠門地悉甃以石寬平可坐山之勝一覽而盡 南濠集

寺磴凡九曲歷十八盤而上每磴松栢成行如列屏幃

洪光亦古刹巨璫鄭重修同朝鮮人也寺內圓殿千佛各坐寶蓮皆極工

洪光寺徑上指玉華寺再上指玉皇閣下指碧雲寺再下指弘法寺十有八

建自鄭常侍同同生高麗其國王李禎貢入中國得

宣宗後復使高麗王金剛山見千佛繞毘盧之式歸
圓殿供毘盧表裏十佛面背相向自為碑文自書之
宗景物畧

化四年十二月遣大監鄭同崔安冊封朝鮮世子李

為王既行巡按遼東監察御史侯英奏同與安俱朝

墳墓宗族皆在其地於其國王未免行跪拜之禮

托之辭殊輕中國之體乞追寢成命遣翰林院給

及行人往使為使上是其言於是賚賞則遣內臣

司則遣廷臣有學行者憲宗實錄

延陵同張崑崙過洪光寺詩洪光高閣杏林端繚

雙過錦繡鞍曉日乍開仙闕曙春雲猶弄上方寒

中猿墮青天影樹裏人行赤玉闌已分息機甘晏

寂長安風霧任漫漫今雨瑤華

鄔佐卿洪光寺詩綠暗深深入梵宇晴嵐飛

鶴鶴秋色繡莓苔磴轉山容變雲移塔影來遲回不

得往舍此復塵埃芳潤齋集

凌震洪光寺詩盤旋窮九折糾殿忽籠葱寺正當高

處山都在眼中勸階花勝雪委地柳宜風霑醉歸途

裏春雲處處同練谿集

鄧欽文洪光寺懷陳丈詩寺裏還藏寺山頭別起山

磴盤千級上僧占一峯開秀色杯前墮孤雲杖底還

元龍負奇好惆悵不同攀詩統

朱正初洪光寺詩石磴千盤殿角寒到來松色滿闌

干白雲飛去寺門閉窗得斜陽向客看長安客話

朱國祚洪光寺詩石門幾曲轉丹梯圓殿僧同怖鶴棲指點遊人下山路酒旗風颭夕陽西介石齋集

左光斗洪光寺詩磴削天全濶梯蟠地轉牢一亭環

積翠萬里見秋毫白日入林礙青天過鳥勞自從經

御蹕直是五雲高左忠毅公集

出洪光寺東數轉為玉華寺寺後有池泉流涓涓不絕

山房跨礪十餘楹稱玉華別院越礪折而西北有小院

名慈壽庵游業

王嘉謨玉華寺詩層峯開淨域十丈控丹梯坐瞰平

湖淺中分萬嶺低斜陽傳塔影飛瀑亂鶯啼自覺諸

天近香花聚路蹊薊丘集

表忠寺門左右各二松一石俱奇古燕山紀遊

下香山至延壽心樓五間高數仞右為蔬圃種莖韭梨

栗其前田疇彌亘數里上有大瑄鮑忠墓忠事武廟世

廟兩朝柄司禮監二十年宜其瑩建弘敞如此也余文

敏公集

循香山之左歷滕公寺至鮑家寺寺有古松十株陰覆

石墀濃翠可愛長安司

按土人所稱鮑家寺即延壽庵也

鮑家寺兩掖石樓屹立青槐百株交蔽修衢殿植果松

四株枝葉婆娑覆陰無隙地寺下又有滕公寺石垣周

遭若一縣郭其中飛樓相望清渠激戶雜花滿楹珂雪齋集

朱國祚夜宿鮑家寺詩青豆房低結構牢長松靜夜

卷秋濤分明一枕谿亭雨睡起不知山月高介石齋集

從延壽庵折而北又西為小碧雲寺寺宣德中太監張某建寺額宣廟所賜也今之碧雲乃昔俞家庵因有雨寺故此以小別之隔垣有翠華亭余文敏公集

狼兒澗在香山東四里許四溟山人集

謝榛狼兒澗歌狼兒澗東扶杖行石工斧鑿無停聲

太古棲身祇巢穴軒皇之後多有營漸傷元氣非今

日三代相因棟宇成石工死石工生天地不老青山

平同上

由廣慧庵遙望山椒丹樓縹緲詢知為曹家樓樓踞山巔下臨石洞右折百步為翠巖庵更上即中峯庵矣長

西山別嶂忽開如兩袖之垂其左為帝王廟翠巖

峯接其右為弘教寺而其中為中峯中峯庵有石樓

下有亭高出半山圍墻十里悉以白石壘砌珂雪齋集

中峯庵地盡石無土皆墀徑磴可枕藉臥松滿院響謖

然澗南上弘教寺廢寺也帝京景物畧

翠在香山之後以居諸峯之中故曰中峯也躡危

而上有庵庵兩翼有亭山之陽有弘教寺山之陰有

公祠翠巖寺永壽庵春明夢餘錄

朱國祚中峯晚望詩中官丙舍即花宮松栢林前梵

磬風試上精廬高處望樓臺金碧夕陽中介子齋集

出小碧雲寺而西有弘教寺寺在山脊東上一閣宣廟

會駐蹕于此 余文敏集

從洪光寺過佛光 弘教寺寺有石橋魚池前有流泉亭巖旁有晏公石室琢三皇五帝列聖名賢像自宣尼而下及宋朱紫陽李延平諸公兩壁刻畫忠臣孝子如王祥顏杲卿之屬又有小石室題函五經書史詢之乃武廟時中貴晏公造也自入西山所見金碧殿皆浮屠氏 宮中人自營其身後香火藏而此獨及門何類無賢因之嗟歎 寓林集

弘教寺有亭可眺亦一喬松怪石佛像河古為山中 珂雪齋集

晏公祠正德中晏常侍忠所立也過澗石橋過橋石曰道統門石殿二楹像皆石上像三皇五帝三王左

周召孔孟諸聖賢右象周程張朱諸大儒壁五石龕一龕標一經名雜以藏其經殿外一石亭亭壁列鐘簋干戚錢罇弁裳之屬一如五經以便治是經者左龍馬馬毛旋五十五數具一如河圖右雉龜甲四十五數具如一雉書東堂三楹壁列忠臣龍逢以下孝子曾閔以下右圖而左書其行事以告觀者石象渾朴不類漢以後及西域像法堂後累石為洞洞壁標先儒格言及詠道詩嗣今居守者一僧也仍於其私室設彼教像誦彼教文字焉 帝京景物畧

王翬登弘教寺詩先朝行殿作禪宮黃屋青山本是空聞道一人會駐蹕山僧不敢住當中宣皇在日寺新成萬乘親來寺裏行芳草也知無玉輦秋風秋雨

姜應甲題晏公祠詩空山石祠堂落穆跨深壑肖象
古聖賢高下坐淵漠殿墀列龜龍如出自河洛煌煌
先儒語所為忠孝作性理二百卷題壁見大畧歷覽
或我心人傳晏公鑿厥志在尼山高邈得所託媿哉
或檀施釁血塗丹艷帝京景物畧

按元史泰定二年中書省言養給軍民必藉
地利世祖建大宣文弘教寺寺賜永業當時
已號虛費今遺跡已無可考觀晏公祠石像
禮器制度渾朴不類明時匠人所鑿且元於
儒釋初無所分疑寺即宣文弘教之遺址也
忠特從而修飾之者當再與博雅君

弘教寺下山度坑而西有廣仁寺余文敏公集

取寺不甚弘敞而具山林之致門有渠天雨則山巔
流直走原麓剝後石路百級有禪院四周皆茂樹有
泉甚清可煮茗河雪齋集

胡應麟宿翠巖寺詩亂峯遙策杖零露幾沾衣客到

青霞館雲生白石扉寺寒山鳥下鐘定水螢飛為愛

此牕宿泉聲出翠微少室山房集

下弘教寺循山趾而南有盧師山與平坡山並峙諸寺
鱗次曰清涼曰證果曰平坡皆古剎也長安客話

泰定三年二月建顯宗神御殿于盧師寺賜額曰大天
源延聖寺勅貯金書西番寺藏經八月天源延聖寺神
御殿成十月奉安顯宗御容于大天源延聖寺賜鈔二

萬鏡四年十月命帝師作佛事于大天源延聖寺元史

泰定帝紀天曆二年五月於玉德殿及大天源延聖寺作佛事元史

史文宗紀明宗八不沙皇后天曆二年請為明宗資冥福命帝師

率諸僧作佛事七日于大天源延聖寺元史后妃傳

元統六年四月詔大天源延聖寺立明宗神御殿碑元史

史順帝紀盧師山以神僧得名師隋末居此山能馴二龍子山有

潭覆以巨石其下深不可測二龍潛焉歲旱禱雨輒應

舊有寺即以盧師名今清涼寺是已長安客話

清涼寺古佛阿難迦葉三像乃唐天寶遺製寫林集

小青龍之神按碑記昔有僧名盧自江南來寓居西

山之尸陀林秘魔巖一日二童子來拜于前盧納之嚮

薪供奉寒暑無怠時久旱不雨二童子白于盧能限雨

期言訖即委身龍潭須臾化青龍一大一小至期果得

甘雨予聞賜盧師號曰感應禪師建寺以像立碑以記

其事又別設祠于龍潭之上春秋遣官示青龍神宣德

中勅建大圓通寺二青龍出現禱之有應於是加以封

號至今春秋遣順天府官致祭及遇歲旱遣官祭告蓋

因舊傳二龍能致雲雨故累朝崇奉如此青谿漫藁

盧師山有寺曰盧師寺正統十一年更名清涼今佛殿

已無一梵相坐風露中左右迦葉阿難風露中侍僧曰

唐天寶遺製過寺半里秘魔厓是盧師宴坐處相傳隋

仁壽中師從江南棹一船來祝曰船止則止船至厓下
止師遂崖居居數歲二童子來曰大青小青侍師不去
歲大旱所司徵禱雨者童子白師願施雨雨一方遂乘
雲氣去俄雨大注知大青小青乃龍也龍歸投潭中潭
廣丈巨石覆之深窄不可測二龍有時出雲氣仍隨之
厓下塑二童子侍師像厓上一栢產石面長尺不凋不
榮是盧師所植東證果寺寺傍有亭望渾河下善應寺
殿佛不跏趺高几危坐儀如中土兩廡塑羅漢五百帝
京景物畧

唐書韋挺傳挺遣燕州司馬王安德行渠作漕艦轉糧
自桑乾水抵盧思臺行八百里渠塞不可通挺以方苦
禾可進遂下米臺側廡之待凍泮乃運以爲解按今

京城西三十里盧師山相傳爲隋沙門盧師馴伏青龍
之地以唐書考之當卽盧思臺師乃思之誤也桑乾水

卽盧溝河北平古今記

垂拱中宋琪請復幽燕疏言從安禮寨西北有盧師神
祠是桑乾出山之口東及幽州四十餘里趙德鈞作鎮
之時欲遏西衝會墜此水河次半有崖岸不可輕度其
平處築城護之守以偏師此斷彼之右臂也宋史

馬祖常盧師山下過郝景文叅政墓詩故相聲名遠
荒阡松栢長地能終不夜天莫借飛光舊客驅車過
新詩酒泪傷千年此山下樵牧禁牛羊石田集

會榮盧師寺詩久懷招提遊偶此得尋訪巖巒通杳
靄闌檻俯虛曠飛花出洞中古栢蔭池上欲識雙青

龍變化爾何狀 巢窠集

李時勉盧師山龍潭作湫中龍何許睇目東南峰旁
厓下陟絕緣徑披蒙茸履險時復憇始與前山通竇
坎覆清泉神物潛其中林谷為森爽烟露為冥濛時
乘雲物去靈雨下晴空既雨即湫處年穀亦以豐明
祀大小青盧師與無窮 古廉集

郭武雨中宿清涼寺詩遠來禪境宿深在濕雲層路
險無人跡堂空有佛燈共聽青嶂雨對坐白頭僧話
久何曾睡聞鐘客又興 郭氏聯珠集

李濂盧師山詩盧師山上古龍潭大青小青秋霧含
坐久陰雲生洞口忽看微雨過湖南 嵩者集

蔣山卿清涼寺龍潭詩潭水清如許龍藏深未知珠

郭武游秘魔崖詩 磬烟蘿出禪房絕頂關路危青

嶂仄潭暝白雲還金鉢龍雙隱蒼崖柘狎開渾河流

杖下今隔幾重山 郭氏聯珠集

朱國祚秘魔崖詩秘魔崖仄蘚文斑千載盧師去不

還遺有澄潭二龍子曰斜歸處雨連山 介石齋集

證果寺前臨青龍潭後有秘魔巖中空如室石如偃芝

云是秘魔祖師所居 長安客話

從三叉口經新莊度西嶺折而北有善應寺寺中四松

最奇門列天兵十狀極詭異廡下有五百羅漢 余文敏

公集

蔣山卿宿善應寺詩突兀開深殿欽崑抵細岑松門
延晚色竹院閉秋陰寂定傳燈影清餘放梵音卻嗟

千日醉空負百年心

南泠集

昌化寺殿壁繪阿羅漢五百尊穿崖漣海神通遊戲宣廟時吳偉小仙筆也

燕山紀遊

何景明夜歸昌化寺詩日落歸山刹松風處處聲幽

深不易到昏黑夜多驚壑斷尋谿入峰廻絕嶺行茲

游藉一好奇絕冠平生

大復山人集

由常明庵出杏子口至平坡寺所訂孟師清涼翠微善

應靈光諸寺皆在焉

緱山集

秘魔崖西行碎石中一里自龍泉庵而下坡寺也寺

為仁宗勅建曰大圓通寺規制宏麗今圯壤後毀藤胎

大士七尺清古具丈夫相憲宗駕幸寺見金剛面正黑

上笑曰似火裏金剛一夕火起金剛燬焉寺上一里寶

珠洞洞石黑白點滲之珠名以此

帝京景物畧

翠微山圓通寺葺舊平坡寺也洪熙初詔改作易今名

寺在西山高處去城可四十里昔太子少師姚廣孝嘗

言平坡最幽勝真學佛者所宜處好遊之士所必至也

殿前後凡三重因山勢為之愈後則愈高皆翼以長廊

亦因地為斜正殿上皆有像飾以金碧最後殿去山頂

不百步由殿東南下為方丈葢住持者所居中室祀釋

迦像又從東廊出前殿殿左右皆高閣升其左山勢既

高閣又出其上憑闌望之遠人無際西廊後地稍下北

為禪堂其中為厨庫南為禪室

王文端公集

平坡寺元故刹宣德間修之改名圓通斬石為址凡為

殿五層最上有小殿極峻險前俯巨壑日霽都城九門

三殿隱隱可識 懷麓堂集

大圓通寺剏于唐至宣德年重葺因改是額且名其山曰翠微山後有小天寧寺 余文敏公集

大圓通寺洪熙元年重建 明一統志

平坡山亦名翠微山成化中駕嘗幸此 長安客話

平坡寺嶺雖高而不覺其峻寺在山巔一目千里 栢崖集

宋裴平坡訪謝草池作玉泉西畔昔慣往盧師東邊

今始行山石犖确嚙馬足樹林陰翳藏禽聲坐上主人譚衆妙壁間圖畫教長生 自注懸畫八幅皆熊經

烏仲之術所嗟秘徑禁來往不敢題詩留姓名 燕石集

集

釋道衍題平坡寺詩平坡杳杳把西湖徑斷樵行敗

葉舖泉落石河深愈急雲歸沙樹遠疑無夜堂風靜

紆帷幔曉井霜寒響輓轆那得餘生辭世網捲衣來

此日跣趺 述虛子集

王英遊翠微山詩京都壯且麗西北皆名山翠微獨

崔嵬高出霄漢間上有金仙居連峰起噴吼風聞此

地勝未得窮躋攀主恩賜休暇三日有餘閒策馬出

西城迢遙睇層巒我友五六人興軼浮雲端欲登峰

萬仞俯視八極寬 泉坡集

王直大圓通寺詩梵宮何巍巍下馬陟峻坂山僧肅

前道焚香起重榷高棟切層霄飛甍抗崇巘金碧表

奇麗突兀給孤苑地雖占幽憂誰能申繾綣嗟哉學

佛徒冥寂究微婉自非與物遺徒謂去城遠王文端公集

李夢陽平坡寺詩西山萬佛寺爛若舒錦繡平坡憑
風迴突出衆山右宮閣因巖坳面勢巧相就百里見
琉璃巖竊戴雲構朋游探絕跡杪秋歷羣岫得此目
力展恍疑出氛囿雄壓香山麗澗掩望湖秀落木魯
巖扃寒嵐染衣袖延緬古今并竚立悲慨奏盛業
反始危基有傾覆千載誰復臨逆想蓬蒿茂空同集
何景明平坡寺詩晚眺平坡上蒼茫萬壑前一僧
樹杪諸客到寒天險駭將崩石清憐个坏泉翠華
主塔縹緲碧山巔大復山人集
李濂平坡寺詩蘭若秋烟裏霜林返照中湖仙公

塔山坵梵王宮草樹如迎客沙禽不避隄
限行色奈匆匆嵩淮集

薛蕙詩亭午翠微山半路下看山底翠

擬山中宿雨至何妨洞裏行隔竹泉聲初

花樹轉分明題詩攜酒兩殊絕翻怪風烟起

原集

廖希顏翠微寺詩翠微西接古神州石磴雲盤閣道
幽白日烟霞林谷迴長風鶴鶴海天浮僧歸黃葉路
前寺水同青龍口下流只道長安天尺五誰云此地
城瀛洲東粵集

馮惟訥晚登平坡寺詩繡嶺岩堯紫翠重隔林斜照
落長松天開洞壑疑無地山向招提別有峯誓以禪

心叅聖酒旋教歌管答鳴鐘莫將昏黑催歸騎遠浦

烟花夕更濃少洲集

龍膺平坡廢寺詩當年曾駐蹕此地一登臺日繞琳

宮麗雲承玉輦回古垣披薜荔斷碣翳莓苔壁倚千

尋石池開萬劫灰松陰殘照下草色晚春催興廢嗟

何及空山猿嘯哀九芝集

下寶珠洞過龍王堂有獅雲庵燕都遊覽志

自杏子曰度小嶺折而西為嘉禧寺松檜夾徑里許方

入寺門馮業

嘉禧寺門如城鐵葉釘乳入門道榆柳中地無日影里

許別為山門方丈特壯麗懸神宗御書聯筆法仿顏

卿寺僧天初年筆也寺西二里金萬壽王家一窰碑子

于田畔東三里有福田寺帝京景物

朱國祚嘉禧寺詩山墻圍作化人城榆柳陰濃債

行始信精廬風日好秋深猶綠牡丹坪介石齋集

馮有經登嘉禧寺山樓作高樓切天浮古木森在

峰峰開金碧四十二蘭若芳林擁桃李怪石帖松

人語曠不喧啼鳥無冬夏對此懷巖畔局促何為帝京景物

聖水寺下臨澗泉閣後一松直而多陰松後石窟夏月

陰涼坐久毛髮盡豎旁有一石樓極高峻下指州莊為

福田嘉禧諸寺燕山紀遊

洪福寺松蘿俱古度念佛卽寶珠河也同上

日下舊聞卷二十三終

日下舊聞卷二十三補遺

郊坳五

由臥佛寺殿右側出小門西數十步有巨石突立高可
三丈鑿石為磴以上為觀音堂前臨池右有泉有橋度
橋為隆教寺泉從寺前度泝泉行三里上嶺為五華寺
下嶺復循水行再登一嶺為廣泉寺循故道下復上得
圓通庵其右為太和庵泉水源于此一方亭據其上傍
泉多烏桺文杏度泉有鳥道行三里許為普濟廢寺寺
前一嶺上有小圃中一石如鉢水冬夏不涸村民都取
汲于此

山行雜紀

西山碧雲寺元之碧雲菴也耶律阿里吉所建明正德
中內璫子經拓之為寺而立冢域于後土人呼為于公

日下舊聞

卷二十三補遺

一

寺嘉靖初于下獄死天啓三年內璫魏忠賢重修亦立
冢域其後崇禎初魏亦戮屍二璫皆立冢而皆不得其
終豈名山有靈不爲奸豎藏魄耶 冬夜箋記

西山佛寺百數皆建自內官其最闕麗者曰碧雲寺因
山下上築臺殿金碧露松栝之表其北內官墳墓數十
鐫石爲闌窮極纖巧翁仲羊虎夾侍墓碑林列其文俱
辛輔所製中立穹碑二具書總督東廠官旗魏忠賢爵
秩蓋忠賢敗後其屍已戮其族已徙闕寺猶力護其類
樹碑立冢然後知小人流禍未有酷于闕寺者也 竹垞
支類

表忠寺俗名鮑家寺永感菴俗名新寺

青箱堂集

香山南爲門頭村村後爲萬安山山門上建白塔爲弘

教禪林入門爲大神通塔院寺前爲平臺寬三四十丈
有亭據其陽寺中殿宇亦高敞殿後有泉飛繞方丈而
行下坡不半里有祠中列聖賢像祠前上石磴二十級
卽中峯菴菴有方亭亦名來青軒中峯下有鮑中貴墓
建有延壽菴門外二松合抱門內石級左右列松四株
入門復分立四株上爲天王殿內爲佛殿兩廡十三楹
承之兩廡外更多精舍石砌極工緻 山行雜紀

中峯下南過龍泉禪林爲靜妙菴亦名滕公寺蓋滕中
貴墓也由紅闌板橋入門寺極藻飾方丈在左甚寬廣
出門循大道而南度 惠寺慈應寺崇壽寺宣化寺俱
荒陋而石塔嶙峋紺殿隱見于松柏蒼翠間又數里至
萬佛閣過此卽杏子口道傍杏皆老榦多百餘年物絕

似金陵靈谷寺梅也 同上

西山楊家頂觀音庵庭有牡丹萬曆乙卯八月遇閏忽
開一花定陵以八月生閏月宮中重慶萬壽節有中官
聞之以白金六十兩與寺僧取其花進御定陵甚悅賜
予累百金 寄園寄所寄錄

寶珠洞山右有龍泉菴龍廣寺再右接待寺下山西入
谷有證果寺再右有清涼寺 山行雜紀

過承恩寺里許為海藏寺徑傍多嘉樹四山駢羅寺若
當缺口殿後方丈最高望盧溝橋車騎可數下寺門過
橋澗道三分一通寺一通山後一通上普濟寺 同上

淇水 東壑中有光裕寺 續山集
平坡寺下山有靈光寺 同上

于三危伏于河以北而 恒山支鬻複岡
秋秩然復繼屬以東數十里入于海上土人

來號曰西山 清各居士集

即秦游西山次周伯温韻嚴鐘啓城鑰百辟聯珮
斜漢在昂畢 光止 寅華車出廣陌鼉采生熙
陰崖凍猶結陽谷景已新雲林曰洶湧石磴青嶙
无皇昔游幸顧瞻愴茲辰恍若鐵馬起空留玉衣
湖去雖遠元化同其神憑危撫向樹空覽窮荒
梵宇抗疏嶺飛閣騰遐津虛庭潛風發白日無纖
塵長楊十二衢甲第連居民清時治茲久天地涵深
仁矧茲風氣完日復習俗淳耦耕雜畎畝獨釣當漪
淪高仙才勁邈瑞氣留氤于焉契嘉晤頓覺煩抱

仲容子敬亭下清池翳修筠時時一瓢酒獨酌不計
巡對此動歸思江海愁畸人 玩齋集

宣和丁勅一通卷首題識四字英宗皇帝御書也帝以

至治三年正月幸五華山右 此書獻者丞相拜住侍

側就題以賜之 道園學古錄

丞相順寧忠烈王阿沙不花侍上于五華殿進寡嗜欲

薄滋味之戒上嘉其忠忱命進酒王曰陛下既納臣言

不足取信也上為罷酒 黃文獻公集

死平王倚字輔臣中統初遷良家子入侍東宮太保劉

秉忠見而器之引以與選有詔皇太子裁決天下事拜

八夫工部尚書改禮部尚書卒葬盧師山下 修

元李魏公孟歐陽楚公元功 死平縣香山鄉石井村黃岡雜志

西山水源頭其西水盡頭爾雅水醮曰厝是也右無名

子題隣寺壁云雙流泱泱鳴石根失其一葉糠于此中

應從玉泉出 青鞞踏雪志

碧雲寺有小石幢本當時賣地券也 演作韻語 云賣

與中丞阿里吉 一作平聲蓋從國語 讀古人游戲翰墨

書乃每作韻語如王褒僮約石崇奴券皆然戴良失父

零丁亦用韻語又見汾州學宮門右有石嵌壁中乃金

郝天挺 文廟疏其文伏以之下書絕句一首即接

以謹疏 辨文體者所未及也 同上

昆而 謹按周憲王作元宮 詞云獨木涼亭錫

宴時年年巡幸孟秋歸紅粧小伎頻催酌醉
倒花前阿刺吉張光弼塞上謠云妖姬二八
貌如花留宿不問東西家醉來拍手趁人舞
口中合唱阿刺刺皆以元國語叶韻未免近
于填詞然填詞必準周伯弼中原韻而古于
止作上聲讀刺字止作法聲讀無讀平聲者
以中原韻作詩猶且一
外乎以之入賣地券君
無幾焉矣

敬西山絕句西山三百寺十日徧經行歸與家人

山多不記名 山草堂集

深碧雲寺觀泉作堂辭白玉前寺到碧峯下石幢

填波貝

般若偈除決清泉此境極瀟灑琿琿

金珮傳宛轉玉繩瀉緬懷川上心臨流歎不舍曾聞
貂璫雄揮金事游冶高臺相掩映松篁雜梧檟似識
舟壑安寧知蕉鹿假止觀等殷鑒洗酌泛周犇 儼山集

元無名氏題祭星臺詩章宗曾為祭星來鑿石誅茅
築此臺野鳥未能隨鶴化山花猶自傍人開 順天府舊志

王惲雨後看山作西山盡日塵土面一雨晚來膏沐
容霽色最堪圖畫處白雲零亂點高峯 秋澗集

又題香山寺詩送客當年過玉泉醉中游賞得奇觀
一泓湛碧浮僧鉢幾葉秋黃打石闌山色空濛金界
濕松聲清泛海波寒吟鞭回首都門道斜口歸時翠

滿鞍同上

又陪張右相祭奠司徒忠懿公墓王城西北郊有山
曰盧師岡遠見盤互野曠欣平夷吾嘗以事來旋軫
思遲遲有懷德育公攀附隨潛飛一朝際風雲振耀
生光輝我初拜英表富貴非公誰內焉幽國助上焉
兩宮知孰云恩澤侯以德中自持近侍足恭謹接物
餘謙撝由家化而國在理乃所宜及夫司徒公衍慶
尤熙熙再世保傳功大書見豐碑神龍襲九淵奮起
須鱗鬣伊公漢大橫庚庚隱天機曆數既有在大器
將安歸君王夙英武監撫非細微寶章猶傳璽啟沃
貴知幾堂堂忠愛心畫此廟社規其報宜伊何子孫
保無期倏忽三十載山丘兩巍巍生死固常事盛衰

有足疑昌黎銘殿監所以含餘淒我老白多感黃鳥
聲正悲駐車不忍去日下山烟霏同上

徐中行感舊作自別燕臺白日徂華陽碣石總荒蕪
獨畱一片西山月猶照當年舊酒罏天日山人集

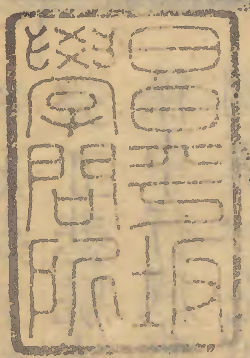
郭第香山寺詩碧雲回首翠千重又聽香山寺裏鐘
乳鵲不飛人寂寂女蘿垂葉挂長松明詩正聲

劉秉忠同宋義甫宿香山寺詩摩空削出碧芙蓉繾
綣香山一帶峯野樹去年曾繫馬閒雲今日復從龍

玉鈎三寸月沉水琴調數聲風入松清徹夢魂眠不
得覺來那假曉樓鐘藏春詩集

寶珠洞當山之翠微處地稍坦迤是日平坡入洞黝黑
晝不見人旁出其上見若大蚌剖而倚石壁者始悟其

中嵌空矣 西山紀遊



Faded vertical text columns, likely bleed-through from the reverse side of the page. The characters are difficult to decipher due to fading.

寶政元年

