

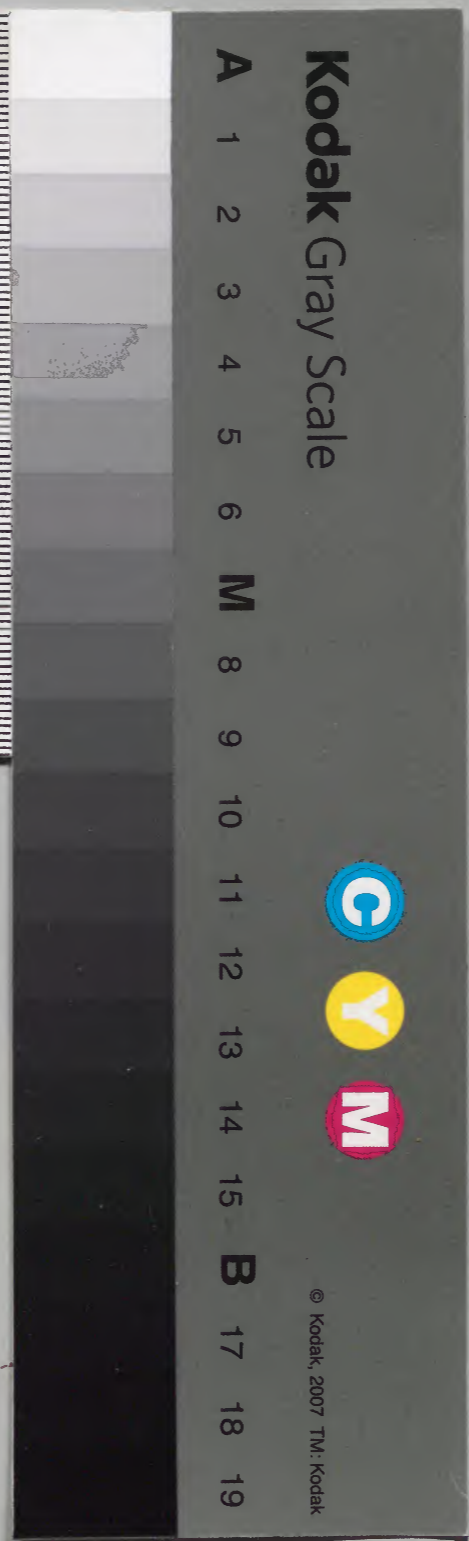
江寧府志

漢書門類			
二	三	九	八
九	一	八	
四	八	冊	

內閣文庫			
三	三	九	漢
九	四	八	書
六	八	冊	類

內閣文庫		
番號	漢	2398
冊數	48	(6)
函號	292	14

五上



江寧府志卷之五

山川上

大學東

校典藉

淺草文庫

閩垠網縕山川融結地脉鈎連天膏滂溢如龍斯蟠

畫江為塹金陵奧區昔賢所贊作山川志

山川志總序

易曰地勢坤坤於卦位西南故岷嶓之山大勢皆自

西南而趨東北朱文公謂岷山之脉東為衡山者盡

於洞庭之西其一支南出而東度大庾嶺者則包彭

蠡之源而北盡乎建康山之所趨水亦至焉今大江入海處

去建康甚近而淮泗黃故建康者東南之奧區而山

山

水之都會前志敘之曰鍾山來自建業之東北而向
 乎西南大江來自建業之西南而朝於東北由鍾山
 而左自攝山臨沂雉亭衡陽諸山以達于東又東為
 白山大城雲穴武岡諸山以達于東南又南為土山
 張山青龍石碗天印彭城雁門竹堂諸山以達于南
 又南為聚寶山戚家山梓桐山紫巖夏侯天闕諸山
 以達于西南又西南綿亘至三山而止于大江此諸
 葛亮所謂龍盤之勢也今按自土山石碗而下臨沂
 攝山諸山皆隨蔣山之脈沿
 江逆而上非自蔣山分而向
 左其聚寶山自天闕牛
 頭山降勢自東南而西而北
 而東北其石脈渡城濠
 止于周處墩後謂之朱雀固
 宜此謂自竹由鍾山

右近之為覆舟山為雞籠山皆在六朝宮城之後東

利便書曰吳太初宮晉太初宮及歷朝宮闕皆北接
 覆舟山之麓牛首在其前即王導所記天闕是矣

又北為直瀆山大壯觀山四望山以達于西北又西

北為幙府盧龍馬鞍諸山以達于西是為石頭城亦

止于江此亮所謂虎踞之形也其左右群山若散而

實聚若斷而實續世傳秦所鑿斷之處雖山形不聯

而骨脉伏地隱然相屬猶可見也左則方山石碗山
 之間右則盧龍山

馬鞍山之間耆老相傳皆以
 為秦始皇鑿斷長隴之所石頭在其西三山在其

西南兩山可望而挹大江之水橫其前秦淮自東而

來出兩山之端而注于江此蓋建業之門戶也覆舟

山之南聚寶山之北中為寬平宏衍之區包藏王氣以容眾大以宅壯麗此建業之堂奧也自臨沂山以至三山圍繞於其左自直瀆山以至石頭沂江而上屏蔽於其右此建業之城郭也元武湖注其北秦淮水遶其南青溪縈其東大江環其西此又建業天然之池也龍川陳亮論建業形勢東環平岡以為重帶元武湖以為險擁秦淮青溪以為阻是以王氣可乘而運動如意昔人詩詠石頭城有山圍故國潮打空城之句則石城實臨大江今大江遠石頭青溪九曲僅存其一皆非昔矣然此論環城數十里之山川耳其居

秦淮之源有東廬山華山臨丹陽湖之上者為終巖山其最特然為一州之鎮者又有茅山焉而岷山

江逕蕪湖溧陽以入于荆溪太湖則又禹貢所謂

江既入震澤底定者其他一丘一壑擅名紀勝咸有

可徵

鍾山在東北朝陽門外志云東連青龍山西接青溪南

有鍾浦下入於秦淮北接雉亭山明孝陵在焉嘉靖

中詔改為神烈山周廻六十里高一百五十八丈諸

葛亮對吳大帝云鍾山龍盤指此漢末秣陵尉蔣子

文逐盜死事於此孫吳改曰蔣山又名金陵山又名

紫金山晉元帝未渡江時望氣者云望之常有紫氣又名聖遊山又名北

山即南齊周顒隱處孔德璋作北山移文者兩峯秀

起北一峯最高其巔有一人泉細流不竭循泉西為

黑龍潭曾有龍現其上為太子岩又名昭明讀書臺

岩西有峴曰栽松輿地志云蔣山本少林木東晉令

栽松三千株下刺史罷還栽松百株宋時令刺史曰楊梅巖曰頭陀嶺緣蔣祠有玉福

其崇岡曰孫陵宋九日臺在焉峯之秀者曰屏風嶺

後曰桂嶺碧石青林幽阻深靚其東曰道士塢卽

禮元靖道卿巖宋葉清臣遊此故名八功德水在其下舊志云

在悟真菴後一清二冷三香四柔五甘六淨七不

亭記梁天監中有胡僧曇隱寓錫於此山中之

龐眉叟相謂曰予山龍也知師渴欲飲措之無

一沼沸出後有西僧至云本城八池已失其

間遷寺東麓舊池就涸從東馬鞍山下通

久旱又湧出如初西折為桃花塢道光泉宋熙寧間

宋熙泉陟左有東澗石邁古跡編云梁處士劉詩

因卜築宋熙寺此精釋典常聽講於鍾山諸寺茱萸塢金陵志云宋道士陸山之南

有岡曰獨龍阜峯曰玩珠梁釋寶誌墓在焉浮圖五

級今移置塔之西有洗鉢池落义池而猿驚鶴怨二

谷則係後人增名也東山巔有定心石山之半有井

其泉與江湖為盈縮名應潮井西陽雜俎云蔣山有

傳與江湖相應嘗有破船朽板自井中出貞觀中

牧兒汲水得杉板上朱漆字曰吳赤鳥二年豫章王

子駿之船古跡編云應潮舊志所云井與江近地脉

井在蔣山古頭陀寺後相通或有之餘不免附會南麓有霹靂溝有曲水晉

海西公疏以宴百僚宋時以三月三日祓除於此山之支迤邐而南隱然隆起者為龍廣山唐地理志云江南道其名山衡廬茅蔣朱紫陽亦云天下山皆發源於岷山蔣山實其脉之盡者自孫吳建都以來便稱佳麗名賢勝蹟茲山為特富琳宮梵宇窮極華美計七十餘所今無復存者亦據載籍稱其名云劉劭

別墅 鍾嶺南聚石蓄水為棲息地朝士雅素者多從遊 **招隱館** 西巖下宋文帝築居雷次

宗會宗堂 晉謝尚齊朱應吳苞孔嗣之梁阮孝緒劉孝標並隱於此唐大曆中處士韋渠牟亦

隱此號遺名子 **兩翁軒** **定林寺** **艸堂寺** 在山西齊周顯建以居僧

大愛敬寺 梁武 **太平興國寺** 在獨龍阜

靜壇 梁侍中周捨立武帝問壇何如曰風不鳴條雲無膚寸鹿巾黃帔甚多白簡朱衣罕至

慶寺 入功德 **秀峯院** 即寶林院有琪樹在法堂前 **翠微寺** 在寶

悟真菴 入功德 **定林菴** 宋王安石讀書處米元章榜

于齋壁着帽束帶神彩如生安石歿齋常扇閉遇重客至寺僧開戶客忽見像皆驚覺生氣逼人寫照之妙 **崇禧萬壽寺** 元泰定四年建 **又有七佛菴** **霜筠菴** **雪竹**

菴 **宋熙寺** **白蓮菴** **彈琴石** **朱湖洞** 茲山之可紀者南

齊時 **崔慧景** 遣千餘人魚貫緣山西巖夜下鼓譟臺

軍震恐 **侯景** **反邵陵王綸** **率西豐公大春等** **馬步三**

萬發 自京口直據鍾山景黨大駭陳大寶元年齊軍

潛至鍾山踰龍尾皆此地

元胡炳文鍾山遊記江以南

最勝處予至昇首過上元謁明道先生祠禮畢即度
關遊山夾路松陰亘八九里清風時來寒濤吼空
須寂然如故路左入半山先是謝太傅園池荆公宅
之捐為寺至今祠公與傳法沙門等出行三四里又
入一寺弘麗視半山百倍龕鏤壁繪光彩奪目詭
萬千兩廡級石而升四五丈始至寶公塔塔邊有
軒名木末履舄之下天籟徐鳴浮嵐暎翠可俯而
下有羲之墨池投以小石遠聞聲出叢葦間徑歷荒
蕪遊客罕至獨拜塔者累累不絕長老云寶公巢上
里人朱氏取而子之後成佛凡禱水旱疾疫如響
多不經由塔後循山而左過安石讀書所山石
忽敞平原修篁老檜萬綠相扶風鳴交加猶作
吾伊聲又行數里休于觀音亭其傍入功德泉
鏘然汨汨至亭下則困然以涵或謂病者飲此
衆皆飲予以無疾不飲遂回塔後攀松升磴六七
平山椒鉅石人立予登石以坐鳳臺鷺洲渺下
何許但覺繚白縈青隱見烟霧間城中數萬
如畫其開曠無人處六朝故宮也北視楊子江

而終令入凄然久之下山至七佛菴白雲淒淒
不來一僧噓石爐灰點鬚眉如雪一僧蓬跣崖
松子以歸語客質木絕不與前寺僧類聞其下有
公菴于文廟山水稍奇麗率為事神若佛者家焉欲
訪遠鶴山堂莫得其處遂朗吟小山招隱循故道御
天風而下兩袂如飛亟入關復至明道精舍少憩而
歸因喈喈曰昇自紫髯翁以來幾興衰矣眼前花草
無復當時光景伯子春風千年猶將見之至若熙寧
如業非不焯焯然炫人耳目迄不如主上元簿者復
祇于學何哉明宋濂遊鍾山記鍾山一名金陵山漢
林陵尉蔣子文逐賊死山下大帝封蔣侯大帝祀
鍾又更名蔣山實作揚都之鎮諸葛亮所謂鍾山
龍盤是也歲辛丑二月癸卯予始與劉伯溫夏允中
游日在辰出東門過半山報寧寺寺符王後宅謝公
墩隱起其後西對培塿小丘培塿蓋舒王病濕鑿渠
通城河處南則陸靜修茱萸園齊文惠太子博望苑
白烟涼草離離蕤使人躊躇不忍去沿道多蒼松
或如翠蓋斜偃或蟠身矯首如玉虺搏人或捷如山

猿伸臂掬澗泉飲相傳其地少林木晉宋詔刺史郡
 守罷官者栽之遺種至今抵園悟關關宋勤法師築
 太平興國寺在焉梁以前山有佛廬七十今皆廢唯
 寺為盛近燬於兵外三門僅存適松花正開黃河珍
 珍觸人詩興予獨出行函道間會章君三益至遂執
 手上翠微亭登玩珠峰獨龍阜也梁開善道場寶
 誌大士墓其下永定公主造浮圖五成覆之後人作
 殿四阿鑄銅貌大士實浮圖浮圖或見五色寶光舊
 藏大士履神龍初鄭克俊取入長安殿東木末軒舒
 王所各俯瞰山足如井底出度第一山亭亭額木帶
 書亭左有名僧婁慧約塔塔上石其制若圓盤中刻
 為方下刻二鬼擎之方上書曰梁古草堂法師之墓
 有蠅匾法定為梁人書復折而西入碑亭碑凡數輩
 中有張僧繇畫大士相李白贊顏真卿書世號三絕
 又東折度小澗澗前下定林院基舒王像洗硯池
 院廢更朔雪竹亭與李公麟寫舒王像洗硯池
 廢又折北至八功德水天監中胡僧曇隱來棲
 為致此泉今甃作方池池上有圓通閣閣後即
 碧石青林幽邃如畫前乃明慶寺故趾陳姚
 善薩戒之所又東行至道卿巖道卿葉清臣字

來遊故名有僧宴坐巖下問之張目視弗應時雉方
 桴粥聞人聲憂憂起巖草中從此至靜壇多臧衿先
 生遺跡復西折過桃花塢詢道光泉舒王所植松唯
 一泉紺碧沉沉如故日將夕章君上馬去予還廣慈
 明日甲辰予同二君遊崇禧院文皇潛邸時建從西
 廡下入永春園園雖小眾卉畧具揉栢為麋鹿形栢
 手方怒長翠濯濯可玩二君行倦解衣覆鹿上挂冠
 鼠梓間據石坐主僧全師具壺觴予不能酒謝二君
 出遊夏君愕曰山有虎近有僧采薪虎逐入舍僧門
 焉挾爪其顛顛有痲可驗子勿畏往矣予意夏君給
 我挾兩騶奴登唯秀亭宜望遠惟秀永春皆文皇
 題榜塗以金又折而東路益險予更甚屨倚騶奴肩
 蹠蹠行息促甚張吻作鋸木聲倦極思休不問險濕
 有二臺濶數十丈上可坐百人即宋北郊壇祀四
 四處問蔣陵及步夫人塚無知者或云在孫陵岡至
 此屢欲返度其出已遠又力行登慢坡草叢布如氈
 不生雜樹可憇思欲借裊禱行登慢坡草叢布如氈
 望山椒無五十弓不翅千里遠竭力躍數十步輒止
 氣定又復躍如是者六七徑至焉大江如玉帶橫圍

三山磯白鷺洲皆可辨天闕芙蓉諸峯出沒雲際雜
 籠上下接落星澗澗水澎湃流元武湖已湮久三神
 山皆隨風雨幻去西望久之擊石為浩歌歌已繼以
 感慨又久之傍厓尋一人泉泉出小竅中可飲一人
 繼以千百弗竭循泉西過黑龍潭潭大如盎有龍當
 可屠側有龍鬼廟頗陋由潭上行叢竹翳路左右手
 開竹身中行隨過隨合忽腥風逆鼻群鳥哇哇亂啼
 憶夏君有虎語心動急趨過似有逐後者又棘針鈞
 衣足數躡咽唇焦甚幸至七佛菴菴蕭統講經之地
 有泉白乳色即踞泉刺嚙衫袂落水不暇救三嚙
 神明漸復菴後有太子崑一號昭明書臺方將入巖
 遊菴中僧出肅面有新癩詢之即向采葺者心益動
 遂舍巖問別徑以歸所謂蓮池定心石宋熙泉應潮
 井彈琴石落人池朱湖洞天皆不復搜覽還抵永春
 園見肴核滿地一髻童立花下問二客何在童云蓮
 公不來出壺中酒飲且賦詩大噱酒盡徑去矣予遂
 回廣慈二君出迎夏君曰子顏色有異得無有虎恐
 乎予笑而不答劉君曰是矣子幸不葬虎腹當呼斗
 酒滌去子驚可也遂同飲飲半酣劉君澄坐至二更
 或感之作舞笑鈞之出

君方困曉交不可攀乃就寢又明日乙巳上入出
 未歸欲遊草堂寺雨綿綿下意不住乃還按地理志
 江南名山唯衡廬茅蔣蔣山固無聳拔萬丈之勢其
 與三山並稱者蓋為望秩之所宗也晉謝尚宋雷次
 宗劉勳齊周顒朱應吳苞孔嗣之梁阮孝緒劉孝標
 唐韋渠牟並隱於此今求其遺跡鳥沒雲散多不知
 其處唯見蕘兒牧豎跳嘯於淒風殘照間徒足增人
 悲思况乎人事往來一日萬變達人觀又何足深
 較予幸與二君得放懷山水窟一刻之樂千金不易
 也山靈或有知當使予游盡江南諸名山雖老死烟
 霧靈山紀地德險峭資岳靈終南表秦觀少室邇王
 城翠鳳翔淮海襟帶繞神垆北阜何其峻林薄杳葱
 青發地多奇嶺千雲非一狀合沓共隱天參差互相
 望鬱律構丹巘峻嶒起青嶂勢隨九疑高氣與三山
 壯陳釋洪偃遊鍾山詩杖策步前嶺褰裳出外扉輕
 蘿轉蒙密幽徑復紆威樹高枝影細山盡鳥聲稀石
 苔時滑屣蟲網乍沾衣澗旁紫芝擘岩上白雲霏松
 子排烟去堂生寂不歸窮谷無還往攀桂獨依依
 李嘉祐送韋邕少府歸鍾山詩祈門宦罷後負笈向

桃源萬卷長開帙千峯不閉門綠楊垂野渡黃鳥傍
山村念爾能高枕丹墀會共論宋蘓軾詩到任席不
煖居愁空惘然好山無十里遺恨恐他年欲款南朝
寺同登北郭船朱門收畫戟紺宇出青蓮夾路蒼髯
古迎人翠麓偏龍腰蟠故國鳥爪寄層巔竹杪飛華
屋松根泣細泉峯多巧障日江遠欲浮天畧約橫秋
水浮屠挿暮烟歸來踏人影雲細月涓涓元楊維禎
鍾山詩鍾山突兀楚天西玉柱曾經御筆題日照金
陵龍虎踞月明珠樹鳳皇棲氣吞江海三山小勢壓
乾坤五嶽低百世昇平人樂業萬年帝壽與天齊明
劉基鍾山詩白雁蕭蕭柿葉紅野花開盡六王宮空
餘一道秦淮水着意西流竟向東張孟兼詩訪古來
鍾阜尋僧問草堂千年猿鶴靜一逕石林荒泉落春
冰細梅留臘雪香鄉心憐薄暮矯首碧雲長余孟麟
鍾山詩原廟中峯裏孱顏入翠微百靈朝絳節五柞
闕珠衣臯路雲霞拱山庭兕象圍千年佳氣繞草木
日芳菲顧起元鍾山詩青霄雙岫劈芙蓉王氣長看
紫翠封地轉東南迴二水天橫江海出千峯龍蟠遠
掛秦關險虎衛深環漢寢重一自神京開奠麗
形勝

關林劍埋弓何處是亂雲飛雨不能還來朝更向
峯望愁說僧燈隧道閒宋王安石玉澗詩澗水無聲
繞竹流竹西草木共春柔茅簷相對坐終日一鳥不
鳴山更幽曾拯入功德水詩數斛供厨替入珍穿松
漱石瑩心神中涵百衲烟霞氣不染齊梁歌舞塵王
安石霹靂溝詩霹靂溝西路柴荆四五家憶曾騎款
段隨意入桃花謝惠連曲水詩四時者平分三春稟
融燠遲遲和景婉天天園桃灼携朋斯郊野昧且辭
塵廓斐雲與翠嶺芳飈起華溥解轡偃崇丘藉艸繞
回壑際渚羅時菽託波泛輕爵宋釋惠洪兩翁軒詩
序略云悟真菴西踈竹間蒼崖千尺歲久折裂余數
行山中至此未嘗不徘徊菴僧為開高軒向之因作
詩云水邊修竹才堪數林外蒼巖已半頽我輩自追
方外樂軒窗誰為此中開待邀山月三人共要聽松
風萬壑哀坐久篆畦香遶遍碧消烟縷雪殘灰梁武
帝愛敬寺詩面勢周天地縈帶極山川稜層疊嶂遠
迤邐磴道懸南唐李建勳詩溪雲藏寺靜風磬摘林
鳴臺古松多折碑荒宇欲平梅摯秀峯院詩影共金
田潤香隨碧月流遠疑元帝植近想寶公遊耿漳鍾

山紫芝觀詩繫舟仙宅下清磬落春風雨過芝田長
雲深藥徑重古房清磴接虛殿紫烟濃鶴駕何時去
遊人自不逢明汪廣洋登蔣山望江亭詩絕頂
出華構有時來一登曾將六朝事閒問百年僧

覆舟山在太平門內與鍾山支脉相連狀若覆舟故名

又名龍山又名龍舟山在城北七里周廻三里高三

十一丈劉宋時以山臨元武湖改名元武山陳高祖

與北齊兵大戰卽此舊有甘露亭瑤臺閬風亭山陰

藏冰井今皆廢宋孝武詩東髮好怡衍弱冠頗流薄
素想終勿傾肆求果丘壑層峯亘天

維曠渚綿地絡逢臯列神苑遭壇樹仙閣松磴含青

暉荷源燦丹爍川界泳遊鱗崖庭響鳴鶴齊王融詩

道勝業茲遠心閒地能聞桂崦鬱初裁蘭臯垣將闕

虛檐對長嶼高軒臨廣液芳草列成行嘉樹紛如積

流風轉圓逕清烟汎喬石日泊山照紅松映水花

暢哉人外賞遲遲春西夕明蔡羽覆舟山詩

此地爲臺城南望建章宮佳氣何鬱葱秦淮樹中

遙與宮門通城中萬井如棋畫楊柳烟中分紫陌

園蘭桂浮温香戚里池臺蕩朱碧鳳皇樓閣無處尋

臨春結綺作梵林尊前却是樂遊苑市朝更改成古

今登臨易頭白銜杯落紅日回望北湖烟蟬鳴樹蕭

瑟秋波慘淡荷菱花玉鳧錦雞踏浪霞西曹已鳴馬

東曙復報衙真冥湖底月寂寂城頭鴉倚琴送盡飛

鴻影引領天邊不見家季流芳憶舊遊詩雞籠山閣

舊居停曲檻迴廊幾度經最是城陰秋望好覆舟遙

接蔣山青

雞鳴山在覆舟山西北臨元武湖舊名雞籠山劉宋時
黑龍見元武湖又名龍山高二十丈周廻一十里明
初於山巔置儀表以測象緯名觀象臺亦名欽天山
左右列十廟繚以朱垣其東麓爲雞鳴寺有普濟塔

吳寧記云西接落星澗北臨元武湖元嘉十五年立
館於北郊命雷次宗居之齊高帝嘗就次宗受禮
左氏春秋明吳寬鷄籠山詩秋盡荒山鳥跡稀
衣獨上扣柴扉屋頭鹿下緣青澗樹杪僧行入翠
千里風烟搔短鬢六朝文物付斜暉悠悠身世
此日斷天邊一雁飛朱曰藩雞籠山詩客樓睡把西
日曛鍾山曳曳擁歸雲鏡中島嶼後湖出花外池
上苑分何處攀龍光祿讌當年怨鶴草堂文殘英
及東林醉莫遣流鶯醒後聞柳應芳雞籠山詩臺
遺跡動悽其總為前朝足亂離舊路入非芳草在
宮春盡落花知江山白首猶餘恨鳥雀黃昏亦自
更是傷心張緒柳年年空被野風吹王嗣經詩湖
迤邐接亭臯前代遺踪有石壕別殿珮環歸把棘
陵鳧雁出蓬蒿臺荒過午樵歌入寺近經時梵鐺
賜斷覆舟山下路年年春草似青袍吳文潛詩謾
遺跡問齊梁寂寂臺城露草荒廢井尚封陵寢氣
鐘不喚景陽妝蒼茫野水迷官道高下寒山出女
望江南詞江上曉翠不報晨更四學環山
開上館正衡據嶺測天心俯仰古今情

祇園山在雞籠山西舊有祇園寺今廢

幕府山在城西北二十里周迴三十里高七十丈王導

從元帝渡江建幕府於此故名壘多石居人煨以為

灰又名石灰山北濱大江東與直瀆諸山接為建業

門戶魏人至瓜步文帝登此山觀望形勢齊師至鍾

山龍尾陳霸先自率麾下出幕府山齊人大潰山有

五峯南曰北固峽中有石洞幽邃中峯有仙人臺虎

跑泉西北峯曰夾蘿亦名翠蘿上有達摩洞明顧璘登幕府

山絕頂詩江山開壯觀風日澹清秋攀陟良多險登

臨足寫憂洲橫鋪練出江拂畫屏流霽景千巖秀鳴

淙萬壑幽風帆天際滅沙鳥鏡中浮今古興衰地乾

坤浩蕩遊長歌懷往代還覽託冥搜名相今誰在神

僧不可求唯餘山水地作險鎮皇州顧起元詩絕巘
自聞駐六師龍宮深谷轉透迤雲多短策穿林遠風
急踈鐘度壑遲壁啓雙扉皆翠鑿磴懸九折半蘿垂
御杯坐覽神州勝殊異新亭洒淚時顧璘幕府山泉
隔嶺通江脉分爲石上泉聲兼松韻爽寒浸月華
列籍依沙淨浮杯逐浪圓清冷聊一酌塵意已翛
然顧源來蘿峯詩紅日纜生陽谷東魚龍吹浪曉濛濛
濛徜徉笑指三山路玉竈銀牀紫霧中焦竑達摩洞
詩禪龕沿綠嶼石洞俯滄波風雨江聲壯魚龍夜氣
多停杯今日望飛錫向何時過欲問西來意踈鐘度薜
蘿

直瀆山在北二十五里周廻二十五里高十七丈吳將
甘寧墓在此或云有王氣吳主皓惡而鑿其後爲直
瀆因名東西有水流入大江

大興山與直瀆接在城北一十八里周廻五里高二
十八丈陳宣帝起大壯觀於此因名

觀音山在觀音門外北濱大江西引幕府諸山東連臨
沂衡陽諸山形如錯繡皆懸巖削壁拱捍大江真天
造地設也山東北一石吐江瀆三面懸壁粵絕勢欲
飛去名燕子磯春夏江漲水勢奔嚙不風而濤舟弗
能上乃鑿壁穿鐵組周之舟子曳組以進上有亭名
俯江從石罅下窺猶見江轉磯底金焦而上一大觀

也明呂柟游燕子磯記畧已丑二月王子崇邀陸伯
載及予同游燕子磯登弘濟寺寺西則觀音巖也
怪石礪垂蒼黛參差上接雲霄而大江自龍江關西
來直過其下觀音閣亦傍巖下就江濬築基上又豎
九柱皆丹柱上棚棧構閣閣三面皆闌干憑之瞰江
若在樓船頂立也是時晴見萬里日映碧流江脉吹

浪上下西望定山如娥眉東指瓜步如丘垤他山皆
閃閃冥冥如落雁蹲鴻不可辨矣昔予在解州嘗遊
龍門眺底柱登流丹亭汲河烹茶以吊禹墳至此乃
勃然興懷將天下奇觀尚有過斯二者乎閣東厓有
白巖喬公篆書刻石上而子崇伯載至乃復同升閣
上流覽歎賞列席懸巖上對江而酌酒肴既行卒爵
欲往燕子磯乃招一篙師泛舟往至觀音港登壽亭
侯廟先至水雲亭其扁為予友景前溪書精采如神
乃面江小坐遂上謁壽亭侯祠左有大觀亭亦前溪
書至此看江日隱斷雲烟霧霏微蒼茫無際矣遂攀
松捫蘿以上燕子磯磯皆巉石疊起水圍三面其石
罅猶見江轉磯底可以高覽八極也乃坐中磯道士
日五七年前江衝磯前深不可測自立關廟後水頗
遠磯而去今南徙磯東數百家矣二君皆補和前詩
子崇又命行酌與酣北望泰山東瞰滄海瀨氣縈迴
靈光掩映不知此身之在天地間也張羽觀音山詩
連山爭南馳劃斷滄江曲勢如萬馬奔鞭鞞忽迴復
石角不戴土蒼狀四無麓寸草不得榮唯舍古苔綠
浪波撞其根巖竇響琴筑浮圖乃善幻凌虛駕佛屋
行人願利涉望月各致祝祝人生貴無事安能慮存

我欲升其顛憑高快心目飛傳不可留一往如電速
宗臣登觀音山詩一上孤峯破大荒吳山楚水更蒼
茫雲間棟宇聳天渚江上鼉鼉吹石梁絕壁畫開風
雨色斷虹秋掛薜蘿長吾將從此尋瑤草黃鵠天風
好共翔顧璘燕子磯詩名山意自勝臨水趣轉幽况
茲燕磯秀復枕澄江流孤根託何所上抱雲中樓空
冥瞰水府下見鼉鼉遊衝濤蕩危石翻恐地軸浮元
氣旋混茫長風吹不休西來疊浪色發自岷峨阨杳
靄眾山影依微行客舟徙倚白日暮極目令人愁盛
時秦燕子磯詩渺渺寒潮帶石磯潮聲山色兩相依
陰雲翻浪明秋日霞氣蒸林生晚霏巴蜀船從巫峽
下荆吳人自海門歸聽歌酌酒銀河曙坐見高天一
雁飛王叔承遊觀音巖燕子磯詩觀音高閣迥巖扉
容酒憑凌燕子磯山帶石城孤寺立潮平江國亂帆
飛故宮木葉空金盃荒渡蘆花失寶衣我亦乘風欲
西逝少林秋老白雲歸林章燕子磯詩揚子江頭燕
子磯楊花燕子一時飛六朝人物空流水兩晉山川
盡落暉草色遠迷瓜步去潮聲暗打石頭歸倚闌天
際春三月惆悵東風動客衣焦竑詩江菟坐依微繁
星落釣磯寒沙連野盡新漲浴天低小憩邨邨暝前

期事事非塵機吾已息不礙白鷗飛范滂泊燕子磯
 詩山影沉沉日乍紅峭帆人怯剪江風鷗鳧占我曾
 題石一半哈呀疊浪中孫國救燕子磯奉別阮太冲
 詩累夕不成別千峰青送君亭危銜石壘潮午韻江
 濱奇服驕林麓深杯駐水雲可堪磯上燕春日有離
 群張風燕子磯詩海燕何年化石磯等閒猶是意飛
 飛新愁對水話難盡舊事營巢壘欲稀春社再成吾
 已老秋風纜入子先歸獨憐臥向空江裏鎮日關河
 送落暉何淳之三台洞詩絕壁倚江蹲蒹葭障洞門
 山腰窺日影石乳帶潮痕鯁市秋多雨龍宮晝亦昏
 探奇疑禹穴避世有秦村鍾鼎誰陳列烟霞互吐吞
 谷聲傳野鶴浪隊見游鯤千載今纔關諸天若可捫
 三台于氣象
 江上五雲屯

臨沂山在城東北四十里周迴三十里高四十丈西南
 有臨沂縣故城

雉亭山在東北四十里周迴六里高五十丈與舊臨沂

縣相望齊武帝遊鍾山射雉於此故名舊志云吳大帝時蔣帝神

白扇乘馬常見形於此又呼為騎亭山

衡陽山在城東北四十五里周迴九里高二十九丈西

北有水下湖南接雉亭山昔朗法師居此有衡陽神

女來聽講後為此山之神故名今鍾山鄉資福院有

神像可考盛時泰衡陽寺詩朗公飛錫處四壁引藤蘿泉上苔將合幢間字半磨寒烟連阜白

落葉近堦多龍女聽經後山精幾度多我來棲鷺嶺偶爾入山阿搖落誰相問悽涼獨放歌鳥聲依澗樹蛩響出庭莎燈閉青蓮影香消碧艷羅高僧難再遇何處禮祇陀

攝山一名繖山以狀如繖也在城東北四十里周迴四

十里高一百三十二丈山多藥艸可以攝生故名有

水注江乘浦入攝湖卽秦始皇所從渡江者志云江乘浦在縣西北豈有兩江乘浦哉考之在東北爲江寧名圖考誤齊時隨石勢鑿佛像千餘名千佛嶺下爲天開巖沈傳師徐鉉張稚圭祖無擇諸題名尚存

嶺傍有白乳泉俱山勝處陳慶之大破齊師擒蕭軌

卽此江總碑明僧紹居士子仲璋爲臨沂令于西峰石壁與度禪師鑄造石佛齊文惠太子豫章竟

陵諸王增飾之每一巖一佛或十餘者惟嶺下一巖五丈內坐釋伽旁立菩薩二皆四丈二尺明喬宇

攝山記出都城北經蔣山廟東行出姚坊門三十里入山後有田疇平野度石橋而東復入石山古繪

松達夾路至棲霞寺寺扁乃宋人書志云仁宗

中一碑乃貞觀所刻字法右軍尚完寺殿宇皆古

毀後有石浮圖數丈極精巧所鑄石像於工寸許

皆具前有二石佛丈餘露立有吳道子筆法

巖盤繞隨處皆鑿釋像於中飾以金碧頂上俱有火

焰歲久剝落深隱者其飾猶存身皆有孔云當時有

纓絡置其上大者數丈小者盈尺望之如蜂房燕壘

皆有徑可到名千佛嶺志云齊明僧紹故宅捨爲寺

釋佛皆齊文惠太子所鑿盡工巧之妙今佛頭皆斷

而復續巖中有沈傳師徐鉉張稚圭王雱題名由嶺

而北登攝山山多藥草可以攝生故名山之頂極衆

山之高下視江水如帶左龍江右龍潭前瓜步真州

金焦二山如塊石在江中江南登臨奇壯之勝叢林

之古無踰於此乃題名而歸陳后主同江總遊山詩

時宰蟠溪心非關狎竹林鷺岳青松繞雞峯白日沉

地幽蘭桂馥層臺聳金碧絕頂摩淨綠下界誠可悲

南朝紛在目焚香入古殿待月出深竹稍覺天籟寂
 自傷人事促宗雷此相遇偃仰隨所欲清論月輪低
 閑吟茗花熟一生如土梗萬慮皆枉楛永願事潛師
 窮年此棲宿顧况詩明徵君舊宅陳後主題詩跡在
 人亡處山空月滿時寶瓶無破響道樹有低枝已是
 傷離客仍逢漸尚祠劉長卿棲霞寺東峰尋明徵君
 故居詩山入今不見山鳥自相從長嘯辭明主終身
 臥此峰泉源通石徑壩戶掩塵容古墓依寒草前朝
 寄老松片雲生陶壁萬壑遍踈鐘惆悵空歸去猶疑
 林下逢明王韋攝山道中詩旭日晴光轉重城曙景
 迷稻荒寒嶼出竹暝曉禽啼古社棲危堞殘碑倚斷
 畦秋風振原野疲馬亦能嘶奈孟麟棲霞詩靈區支
 短策異草攝長生畫樹蒼颯戲春泉白鹿行三臺凌
 斗絕千佛瞰雲平不管齊梁代晨昏磬自鳴焦竑詩
 古寺俯蒼茫東峰一磬長人天留色相臺殿自齊梁
 乳竇流泉滑風巖藥草香采榮心不薄吾欲問醫王
 黃居中棲霞詩江左誇靈勝開山自朗師烟霞棲古
 佛風雨護殘碑石室千身幻鉢衣六代遺徵君不可
 迹何處結茅茨山頂詩鳥道鬱千盤彌天古木鬱
 蒼崖凌絕漢

從教雙屐倦隨喜一凭欄李流芳詩款段橋邊路欲
 岐龍潭驛山口將西揮鞭遙指山如繖一路工靴亂
 馬蹄紫藤峰下麓公房松戶陰陰嶺月涼若到龍門
 宜曉騎姚坊廿里稻花香孫國枚攝山詩地與人如
 待居隨岫勢緣谿衍非隔世灌莽別藏天庭滿初秋
 月江分未曙烟詩成妨定境蠶燕共幽偏右遺谷
 是一門師手闢肘書行伴茗風尚夙斯存苔篆泉
 間月雲腴石畔根表章留後攬賞啜坐忘言不淺懷
 賢意香邊役夢魂右試茶亭白乳泉夙世非金
 粟雙林詎若藜路高將近月香溢未從風薰染心期
 脫行吟鼻觀空山情隨遞主開落總何功右西林
 菴雙桂樹繖形高矗上數息化人宮茅蔣猶環暎
 烟濤豈定容西氛天塹共南顧水師蒙自昔中元夜
 千山佛火紅右登攝山最高峯倪嘉慶棲霞六
 朝松詩童巔山木亦危哉信有神靈護此隈燒尾蒼
 龍猶攫霧停機老鶴漫遊材千年風物今誰在一望
 霜楸更可哀封禪不來棲隱處羸秦名號莫相猜杜
 高深合為族織峰冠其巔千佛繪其腹應真白乳泉
 微君翠微屋又聞徐鉉居自昔饒松竹同遊諸賢人

一 嶽名向山麓忽驚巖岫外鶻聲如輾轉無怪應朝井
以出赤烏木欲了丘壑綠扶僮衝靄霖施閏章攝山
迥招提雲氣碧重重倦客尋山興不慵雙井細泉通
翠壑六朝遺迹剩孤松巖前靜倚空江月枕上微聞
半夜鐘記取晴冬風日
好携壺曳杖最高峰

畫石山在攝山東巖下有石穴曰花洞

落星山在城東北攝山北周迴二里高十一丈西臨大

江吳時建樓

吳都賦曰亭戎旅乎落星之樓又別有落星洲在城西南三十里

木廬山在城東北二十里

江乘記曰木廬山有鍾乳穴今里俗名牧廬

白山在城東北三十里周迴八里高八十丈南與鍾山

接

輿地志云山產白石可為碑礎南史梁散騎常侍韋載有田十餘頃在江乘縣之白山築室屏屏不入籬門者十載今城西南近

幽地志云有小山

竹堂山在城東南七十五里周一十六里高九十一丈

北有水下注平陸

輿地志云白山雁門山竹堂山並連帶建康縣北綿連三四十里

雲穴山在城東八十五里周二十里高九十七丈南有

水流入石驢溪有洞穴甚幽邃天欲雨則雲氣蓊然

湯山在城東六十里山不甚高無大林木有湯泉出其

下禽魚入輒爛草木灌之愈鮮有湯泉館久廢

督府郎公建治一新

大城山在東七十里周二十二里高八十二丈西與雁

門接

盛時秦城山詩禾黍平連遠陌牛羊半下重岡花影垂簾弄色茶烟隔屋吹香樵語深林若

一 山訪隣叟詩獨是躬耕處相依亦有君山從千嶂遠

徑向一林分水滿漁竿覺苔香展
齒聞從余深隱好莫使勒移文

雁門山在城東六十里周二十里志云有溫泉白山雁

門竹堂連帶東北綿亘四十里山東北有溫泉可浴

飲之能愈冷疾一名陽山

明胡廣遊陽山記永樂二年秋因建碑孝陵斲石於

都城東北之陽山得良材焉其長十四丈有奇濶不及長者三之一厚丈二尺色黝澤如漆無疵豐越九月戊午特命翰林臣往觀於是學士解公縉紳侍講金公幼孜暨廣偕往已未由朝陽門出過十里鋪直抵滄波門門外隔平疇山蟬聯起伏即城中所見諸山也山下烟林村落耕夫餉婦橫縱隴畝予三人觀其作勞徘徊久之見田塍畔繫二舟田水與大江相暹故有舟然平疇曠野見此一舟亦自奇絕水之上云國初取土築拒馬牆就以疏濬內流水由拒馬橋折北而行至麒麟門折東行五六里漸多坡陀與予乘肩輿上下山崗輒相與步行以息僕之力

解公騎行常先一二里許不見予二人來輒下馬俟又東過一長阪阪下路岐而二一依阪足折北一田間折而南予方惑所從田間人曰南行遂遵田間折入小村市東山麓度坳入谷行長稜十餘里始至陽山山下草茂數百間以舍趨事者周以樊通二門入門有井有石池出門上百步許有井井之外有深坑平山上土石填之舉石者邪許之聲相應仰見碑石穹然城立三人相視驚嘆所未見謂天生此石以有待也山高數里其體皆石其旁巉巖不便登陟從碑石左攀躋而上一人引手一人下推又躋一級漸至山頂石如礮頭者窅而通者高者下者險不可履蟻緣而度漸過碑石右稍平可行余心悸目眩不能下視獨解公登石立久之余坐息定更踰山頂數十步望見長江數百里隱隱而來舟帆上下如豆江北諸山澹然於烟霏霧靄間杳不能辨近東北二峰峭拔如削即都城東門望見二峰青翠高聳者山南有葉丞相墓按葉祖洽熙寧二年廷對第一官至徽猷閣直學士終於真州奉勅葬此金陵志亦以為墓在宣義鄉即此而俗誤傳葉丞相也南望鍾山一峰秀立天際如玉笋都城萬雉紅光紫氣蔚蔚葱

葱結為龍文散為霞彩誠萬世帝王之都也日午下山回至小村市望見樹林陰翳中一徑沿澗上兩傍皆松柏有古寺甚犖落梁本業寺也崩於天監九年五代時碑刻尚存有古桂二株其本枯朽其旁枝復拱抱又將枯矣疑與寺同植者從旁入一小軒軒外多竹其南有古井汲以烹茶味甘冽復尋寺前小徑轉登寺後山山多石石罅多棘刺行則鈎衣以手攀衣去地尺徐行至一巨石上坐眺少頃從山脊下至寺地志云謝靈運墓在寺近叩僧不知其處庚申旦離寺由故道入麒麟門緣鍾山麓而行午至靈谷寺觀當時善畫者圖雪景海水於壁寺僧出東坡詩翰有元諸名公品題并宋璉篆書金剛經觀之至暮而還

武岡山在東二十五里俗呼為石佛子廟山有石佛十

餘處舊傳武后造故名武岡一名墓山

青龍山在城東三十五里周二十里高九十丈山產

質甚良都人多取為碑礎前有蘼蕪澗

南唐後校獵於此

陵故事云齊處士劉嘯居此為儒林之宗年四十未

婚其友為娶王氏乃就澗折蘼蕪而去

附工科右給事中徐惺禁止挖煤疏畧云江南素稱

沃壤盡屬朝廷止供其山場隙地非室廬相接即墳墓相連故從

古及今無挖煤之例曾經前督臣具題奉

旨嚴禁而邇來地棍私充牙行串引營兵各家盜挖如

故遇有盤詰地棍躲閃以營兵為護衛雖有司不敢

問也伏乞

睿鑑勅部議覆部覆查營兵賭博騙詐盜挖煤場深

為民害江寧省會之區督府司道府縣提鎮將領各

勅下該督撫申飭地方文武各官嚴行禁約以後如有

地棍勾引營兵局騙賭博盜挖煤場者即將地棍營

兵一併嚴拏依律究治如敢因循縱容該督撫按即

自

察院衛貞元憲牌轉行府縣出示嚴禁

奉巡按江寧

蔣山卿青龍山絕頂詩策杖尋高頂低看落日曛
巖纜辨石入谷乍迷雲歲杪風塵異山椒氣象分
來題姓字誰解識參軍

彭城山有彭城館在城東南四十五里周九里高二十

七丈在青龍南顧璘彭城山詩竹杖逶迤躡紫霞羊

古猶傳謝尚家陰洞閉雲飛石燕寒藤懸樹彭城館寺

祈澤山在城東南三十五里周十里高五十丈東連彭

城北連青龍舊經云山有祈澤寺初法師嘗結茅於

龍堂宋景平元年建寺梁置龍堂方池甃以石總泉

者忘返焉又雙文杏在殿墀內傳為初法師手植左

多偉觀云經云經云

翳鋤視其首云晉水齊雲山釋無名后云秦正

元年與德謙及保大維新諸字今多殘缺又白野

不華書又墮雲峯喬司馬題名石上亂石哈呀若飛

雲欲墮公遊寺見而書之字大如斗形勢甚偉石礪

未鐫今已為雨瀝又檜徑寺前羣植可四十餘株前

連平疇後映池水左右山環之客行其下時有實如

翠珠者落衣上又桐林散植山上下寺內外官物也

每歲秋太常寺命人取實又栗蓋在山雲館後大數

圍蔭可一畝又時香室因褚頊詩有硯池滿貯落花

香取以名室又待月亭顧橫涇命名又仙人巖其石

起伏狀如仙人座故名也又翻經坪寺後山廣可盈

畝平若掌上王韋祈澤寺詩何處可題詩東林亦在茲

人巖名山多靈蹤古仙探仙迹曰鶴忽歸來疑是雙
飛鳥又翻經坪道人持經函坐向盤陀讀經罷寂無
聲松風起巖谷

符堅山在東六十里周一十五里高六十丈北連大城

山謝元破秦歸安問其方畧元指此山曰此若符堅駐軍之山

石跪山在城東南四十里周十五里高二十一丈在上

元縣崇禮鄉一名竹山祥符圖經有大隴悉是石故名石跪跪一名櫃每春夏水

溢衆流匯北山橫據秦淮之上以櫃遏水勢輿地志秦始皇時望氣者云江東有天子氣乃東遊厭之又鑿金陵以斷其勢今方山石跪是其所鑿處也

土山一名小東山與石跪相望山無石晉謝安嘗遊陟

於此以擬會稽東山謝子圖棋賭墅處

東山久蓄薇幾度花白雲還自散明月落誰携謝安長嘯絕人羣欲報東山客開關掃白雲

茲東山詩謝墅維青舫蕭臺接紫城到門雙嶺岸亂峰迎龍臥曾先達鴻冥愧獨行蒼生誰繫

古重含情在淡同劉覺岸鄧元昭遊東山詩東山此日荒已竟酒憶圍碁賭墅時王謝子弟各有致建業風流今在茲羣阜四面宜杭稻大江兩岸飛鷺鷺君能約我最高頂共誦李白薔薇詩

張山在城東南三十里淳化鎮北南史齊明敬皇后江乘縣張山今城東

北章橋復有張山亦古跡

丁山在城東南四十里周一十七里高二十七丈

方山一名天印山在城東南四十五里周二十七里高

一百一十六丈四面方如城秦淮經其下輿地志湖

熟西北有方山山頂方正上有池水丹陽記形如方

印故名天印山

秦始皇鑿金陵山疏淮水此山乃鑿處吳大帝為葛仙翁立觀方山宋

尚之致仕退居方山齊武帝嘗幸方山欲為離宮期勝新林苑徐孝嗣曰繞黃山款牛首乃盛漢之事今

江南未廣願少留神乃止徐嗣徽兵至秣陵故治齊人跨淮立水柵度兵夜至方山周文育等各引還齊

兵自方山進及倪塘齊王融詩巡躅望登年張飲臨秋縣日羽鏡霜潯雲旗落風旬四瀛良在日八寓宛

如見小臣竊自嘉預奉栢梁讌南宋謝靈運隣至方山詩祇役出皇邑相期憇甌越解纜及流

舊不能發析析就衰林皎皎明秋月含情易為盈物難可歇積痼謝生慮寡欲罕所闕資此永幽

伊年歲別各勉日新志音庠慰寂茂梁何遜下流鱗鱗逆去水瀾瀾急還舟望鄉行復立瞻

修誰能百里地縈繞千端愁明許穀登方山紀天印山高四望遙振衣同上興飄蕭深巖糖

茂絕頂清池早不消散睇青巒圍錦甸舉頂丹霄洞中却愛棲真者不信人間有市朝

山詩謠壇何代紫泥封知是方壺第幾重翠

深嶺荔川泉秋露濕芙蓉金庭別構仙人館玉杖

攀羽客蹤獨有龍池清可濯幾迴支策過東峰蘭方山定林用韻二首有序戊申春留都妖言有

王糾衆數萬於某日方山誓師大司馬孫公以為憂命蘭往偵之疾馳入山絕無影響於方丈中得楊水

部二詩和韻而歸次日返命以詩復大司馬笑而止四際蒼烟合重圍曲徑遙孤踪無可覓鶴侶似相招

梵行因僧覺閒情與世超山頭一長嘆螺髻滿青霄寒嶺雪不濕荒茅火盡然乾坤自寥落巖壑總鈎連

鳥影雲霞外龍精水石邊樹來占色相幸得此攀援獅子山在城北二十五里周一十二里高三十六丈東

有水下注平陸晉元帝初渡江見山嶺綿延遠接石頭似北地盧龍故初名盧龍山明高祖嘗伏兵大破

陳友諒於山下山巔欲造閱江樓預御製閱江樓記後不果樓宋學士濂亦有記

石跪方山為秦皇斲山斷金陵王氣之處不知

後不果樓宋學士濂亦有記

城西北盧龍馬鞍二山間亦為秦鑿也此處正號金陵岡俗傳埋金事即此岡上有碑因開靖安路失之張鉉新志言其地有溝溝中有石脉見存以証鑿斷之跡明高帝御製閱江樓記有片朕聞昔聖君之作必詢於賢而後興噫聖人之心幽哉朕嘗存之於心雖萬千之學猶不能做今年欲役囚者建閱江樓於獅子山自謀將興朝無入諫者抵期而上天垂象責朕以不急即日惶懼乃罷其工試令諸職事妄為閱江樓記以試其人及至以記來獻節奏雖有不同大意比比皆然終無超者朕特假為臣言而自尊不覺述而滿章故序云洪武七年二月二十一日皇帝坐東黃閣詢臣某曰京城西北龍灣獅子山扼險而拒勢朕欲作樓以壯之雄伏遐邇名曰閱江樓雖樓未造爾亮為之記臣某謹拜手稽首而言曰臣聞古人之君天下作宮室以居之深高城隍以防之此王公設險之當為非有益而不興土階三尺茅茨不剪誠所信也今皇上神謀妙算人固弗及乃有獅子山險拒勢之詔將欲命工臣請較之而後舉且金形勢豈不為華夏之魁何以見之昔孫吳居此南士雖奸操忠亮卒不能擅取者一繇長江之天

