

傷目者全書

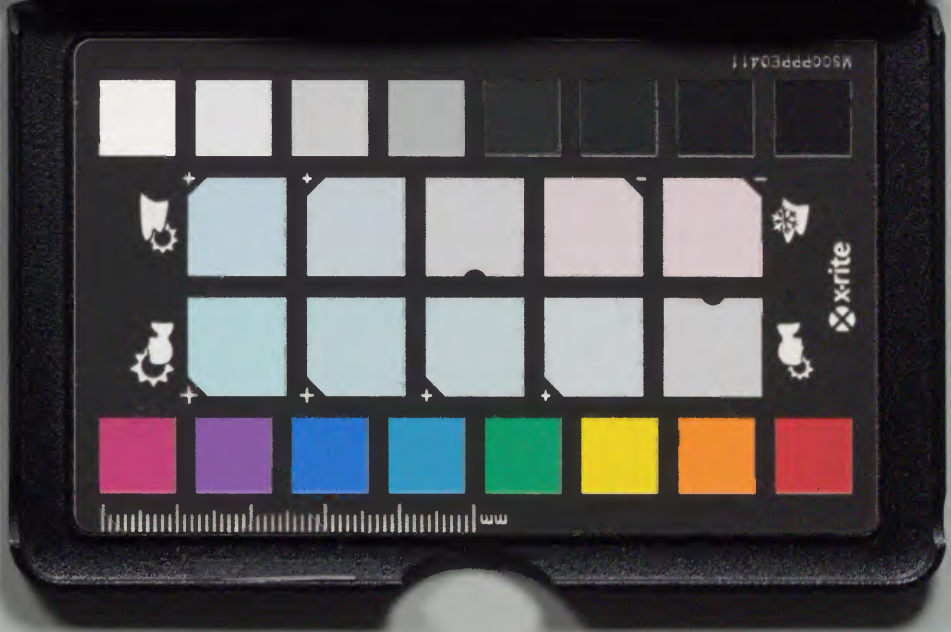
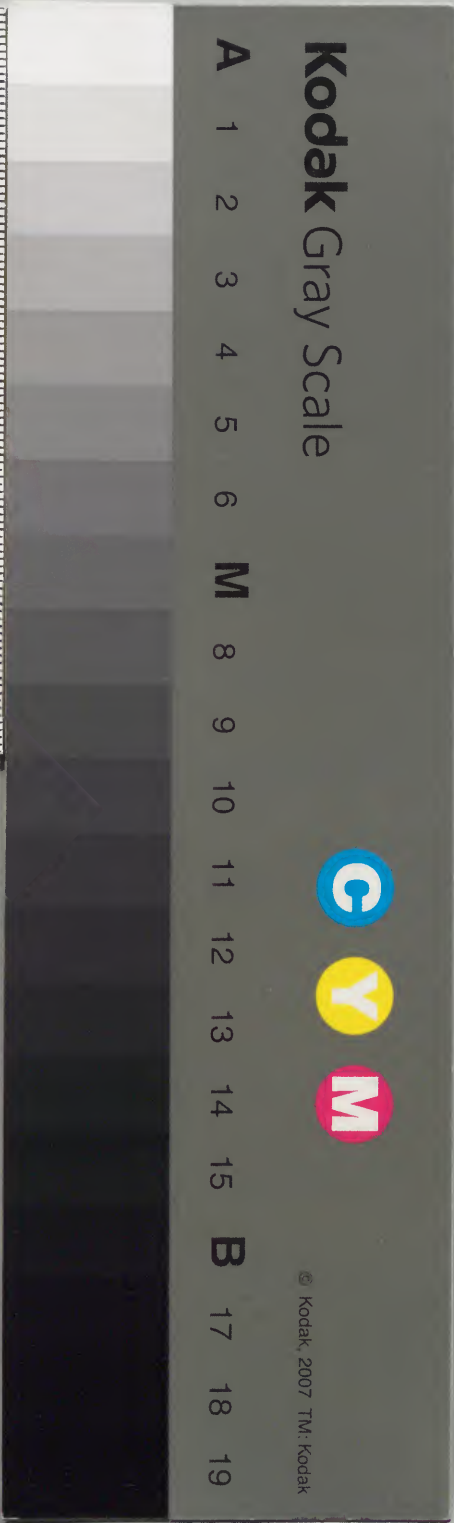
上卷

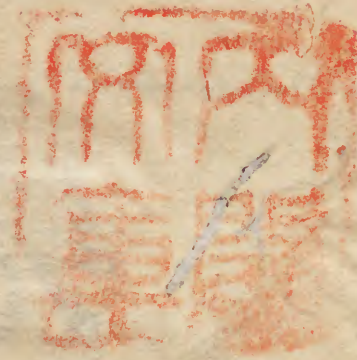
考

內閣文庫			
函	二二〇九	漢	書
架	冊	號	類

內閣文庫			
番號	漢	12109	
冊數	2 ( 1 )		
函號	301	35	

301-35





饒頴郡司農張

先生傷暑者全書

古臨劉帥之校梓

看

傷暑全書序

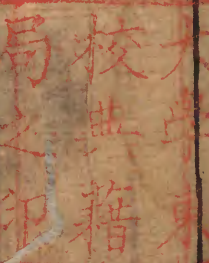
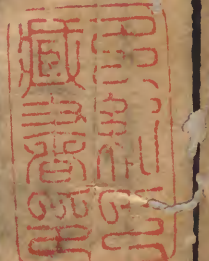
余弟元翰幼孱弱專意醫

藥尤留意於暑症自諸生時

春中至秋半嘗設局施藥視

病者若之病然律奇中已

序一



而撥茅霍外十年不暇及此  
際病目請告其精於陰書  
曰暑病中人毒且速而指  
未詳盡按之恐有誤於是  
探天地四時之原籌五運六  
氣而政其政之理辨暑氣風  
病瘵瘵之別備哉主方臚示  
石軍善十年年纂彙相成  
或謂之曰子有濟世之緒目已  
復明不出應世而倦岐黃

兩何也曰吾久將不願塵氣  
是書行也濟世多矣因付  
之梓以廣其傳

賜進士出身太子太保兵部

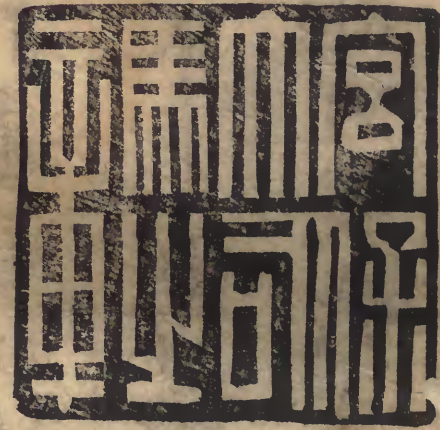
尚書晉資德大夫正治上御

晉脩政庶尹奉侍

經筵潁人張鶴鳴撰

傷暑全書自序

夫醫九流一技也而回夭札與安樂躋壽域  
而補造物之不逮厥功博已顧五行在手則  
天可延陰陽未分則延者促已審之在跬步  
而適之則燕越可畏哉寒暑均天地之厲氣  
傷寒傷暑二病均厲氣之能生殺人者素



問因寒因暑之說昭々為萬世的願傷寒  
書創自張長沙詳於朱南陽而反覆精  
析於陶節菴其全書若眉列然學者類  
能據籍按方而施治故性々取效若傷暑  
一症醫書止勒小款中世皆忽之一遇是  
症率目為傷寒以發散等劑投之間加

被取汗甚炙以致傷生者累々不悟可  
歎予諸生時萬曆戊子夏患茲症勢極氣  
索瞽然自憤庸醫以為脾胃內傷或以為  
勞役中折幾不自持微醫汪韞石適在旁  
蹙然曰心煩面垢此暑症也何多指聞之皆  
駭其名予於瞽中微解依之服益元散二劑

而蘇仍調以加味香薷飲數劑而愈遂著  
傷寒傷暑辨一篇刊於暑月印布兼施藥  
餌其捷效若谷響乃發願搜羅群書著為  
全帙以濟世懼閱歷未久不中窾期五十以  
後方就丙午典試西粵棘闈中多患此救輒  
獲安代監臨中丞楊濟老索方論梓之

為張司農活人說板在藩司中然率爾身  
寥未備也及戊申自計部以目恙

請告杜門靜攝得畢志於性命黃老說

昕夕斲、無逸畧暇即焚香兀坐間入園內  
視百日不他及目愈後至天啓壬戌感仙師  
著書教乃就筆研挾古諸名家叅考編



而成帙拮据數載約二萬餘千言分為上  
兩卷議論皆常語不敢鉤深以便醫家覽解  
方多遵古無他竒宜症則靈蔣粟豈珍錯而  
食其時百骸理宜也要在於燕趙岐路處  
耳平高貢除妒忌澄心察理審症按咀醫  
之上計乎寧獨醫人一心身虛與實相反

與圓相仇古今成敗之大關也秉國成身  
謀計者身係社稷安危搽萬姓命脉虛  
心圓智蓋可忽乎哉予因醫而廣其說  
時

天啓三年歲次癸亥孟夏朔旦  
賜進士出身奉政大夫戶部陝西

中賴郡張鶴騰撰



刻張司農法入誤小引

疑以張鳳遠先生典試粵西及後

事終矣瀕歿乃手書其著異以

及後風流二姓付朱漆梓奈吹二

雅曰共以併粵之疲瘠收入其案

中平考考班班序十家注以

序

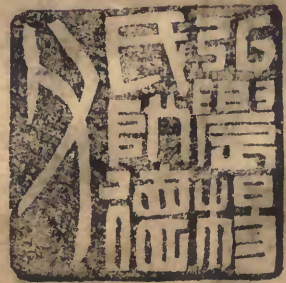
尋感之宜致水以之劑以通閉如  
結反之於手拙者失理以寒者寒  
以熱者熱將無人費邪及氣強伸  
系別河間所擬傷寒傷寒傷寒方  
書不盡詳矣然地事之小衛從候三  
和似粵後皆謂時時時最理理  
夫以季秋之交粵方為兌矣蒸氣此也  
多熱病惟皆家得因汗劑者不  
病原從候經絡絡理四款并治法  
之方以直粵人之氣是也其法  
以熱者熱以寒者寒越人隨候者  
度於張氏証禁總之也

得免夫札且家傳張氏秘方是夫以  
迪先為孫友樹繼孝又以仁術為  
祇雅其其種濟世于此及一班  
日旌直身孝起百姓於沉痾躋一  
志於仁素將

國家之守是賴豈唯一方奈所  
書無語於吾曾以付梨人  
萬曆丙午夏長之去

賜進士出身通議大夫奉  
勅巡按廣西等處地方並理軍  
務都察院右副都御史前西  
府總事中傳

程道及西蜀楊芳以法甫撰



粵西原序附此

傷暑全書序

山人非通軒岐之術者也况軒岐之術自  
精而陰陽之患歷寒而暑暑又復寒變自  
不勝窮也余安敢弁是篇闡揚傷暑之義  
雖然須就余姻家聶德甫聞頴有張鳳遠  
先生即宮保公胞弟也蘊學閱深著述幾

通余因是稍稍通之達翁嘗掌邦教佐王  
安擾邦國又通玄關茲已得效骨節皆靈  
夫能安邦者則理外身而有餘玄且通則  
理內身無不足內外兼理性命雙脩則軒岐  
之術雖精一岐耳顧安所語道乎雖然存  
心於濟人人必濟加意於利物物必利即  
一醫之微亦有道存余讀達翁傷暑一書  
纖悉具備有莫竟底裏者媿一詞莫贊請  
就翁之論再為翁闡揚之可乎翁首論病  
原本於四時要在辨冬春夏秋寒溫暑涼  
症愚謂能辨時審症而藥可發矣又云天時  
有宜期地氣有方隅求其宛轉變易與脉

相符者惟運氣為最微為愚謂能任運察  
氣而脈一切矣最後歸重治於未病防其  
外邪在智之善調愚謂能從未病防而  
調之可以無病可偶有感冒勿藥有喜矣  
凡此皆竊一字之論山人能贊疣乎雖然  
又有進為病原最難避也運氣最難泥也  
防病如臨深履薄尚恐其墜且陷也然則  
已病求藥與未病自防其道不亦深乎深  
哉無藥能令炎帝在者乎抑愚有說焉  
太倉雖充耗之則消陰符雖奧必曰毋搖  
然則善理國者未有不善理身能透玄  
關者未有不兼精方術山人請以是作

參同觀

江西金谿散吏劉啓元拜撰

己丑進士刑部員外

傷暑全書目錄

卷之上

辯春夏秋冬溫暑涼寒四症病原

天時

地氣

辯寒暑症各異

暑症

暑厥

傷暑全書目錄



暑風

暑瘍

暑瘵

絞腸沙

時疫

寒疫

脉理

五運六氣

五運配十干之年

六氣爲司天之歲

南政北政

十二支年分運氣

卷之下

治暑主方

六和湯

香薷飲

傷寒全書  
目錄  
十味香薷飲

五苓散

桂苓甘露飲

益元散

藿香正氣散

二香散

九味羌活湯

大參敗毒散

清暑益氣湯

見東垣胃氣論

又主方

香薷飲

枇杷葉散

縮脾散

黃連解毒湯

人參白虎湯

白虎加蒼朮湯

竹葉石膏湯

三黃石膏湯

桂苓甘露飲合敗毒散

百合湯

丸散方類

加味胃苓丸

黃龍丸

消暑丸

玉露散

卻暑散

備用方類

大順散

龍鬚散

加味桂苓甘露飲

補中益氣湯

調中湯

附霍亂瘧疾發斑

乾霍亂吐法

二陳湯

痢疾方

芍藥湯

香連丸

瘧疾方

清脾飲

胃苓湯

發斑方

消斑青黛飲

服藥總法

古今名醫品彙

張仲景

傷寒例第三論

痙濕喝第四論 二款

傷寒例論  
辨太陽病脈第五論 三款

孫真人

傷寒例論

劉河間

中暑

李東垣

暑傷胃氣論 清暑益氣方附

朱丹溪

中暑論

辨動得靜得

方古菴附餘暑論

王節齋附餘暑論

陶節菴

辨張仲景傷寒論

治傷寒用藥大畧

溫病辨

傷寒變溫熱病

辯惡寒

辯溫暑涼寒諸症

辯風溫

虞花溪

醫學正傳論暑

李文清

醫學入門論暑

救痰壅法

救絞腸沙法并乾霍亂

救途中熱倒法

王宇泰

證治準繩論暑 五款

加減清暑益氣湯

名醫類案

傷暑全書

目錄次第說

病生有原治法順其原故辯冬春夏寒秋溫暑涼症冠其首焉暑陽氣也寒陰氣也氣之運有遲速有順逆有次舍故次天時天運於上地載於下南北異疆寒燠殊氣令不能督之使齊故地氣次焉天地交而陰陽有序蓋則寒暑病作症

候各異故剖其異若黑白其獨詳於暑者明專科也忽者使之驚聞習者使其昭昭躊躇顧望而不敢決者使其奮袂而投咀令膏肓不能匿藥餌可施生心庶有托矣若暑厥暑風絞腸沙諸名家具載因之耳時疫詳朱南陽寒疫獨創于李東垣第宗而演之至於暑瘍暑瘡常有此症從無此名不識其症安識其

藥子特摹症而立名庶可據而施治焉辯疑決症因症施藥五臟不能告人而脉告之脉不能接人而指接之是脉乃天真委和之氣非圖可狀非言可傳在人手指心會而已乃天時有定期地氣有方隅求其宛轉變易與脉相符者惟運氣爲最微焉夫五運有旋轉之機六氣有遲蚤之妙天以示始終之因於地



地以示始終之因於物然則五臟六腑  
與物之旺落感應以此而已幹旋而調  
適之權在乎藥餌若列饌然惟其所投  
投則醲然若嗜神喜而病畏之不投則  
恚然若讐病喜而神惡之是在取者藥  
方列左古人立方良有深意其議見良  
有慧識卓越不可磨滅者固多中亦有  
泥古任臆不可爲訓者予採各名家論  
暑原文後各附愚見品評以俟覽者取  
裁焉然無徵不信有攷斯傳醫學綱目  
所載古今名醫類案非後學之鑑衡乎  
彼俟百世而不惑吾攷先正而不謬庶  
幾哉與古作者默契乎至若治於未病  
防其外邪順時頤養保命度生是在智  
者之自調謂何耳

傷暑全書卷之上

潁郡鳳達張鶴騰著

永昌趙廷璽編次

侄同覆張大同較正

辨春夏秋冬溫暑涼寒四症病原

生氣通天論曰夫自古通天者生之本本  
於陰陽天地之間六合之內其氣九州九  
竅五藏十二節皆通乎天氣其生五其氣

三數犯此者則邪氣傷人此壽命之本也  
由此論之人身元氣與天相通願養有道  
病何從生然則病生有因其發有原乎從  
其原而治之則易療陰陽應象大論曰天  
有四時五行以長生收藏以生寒暑燥濕  
風人有五藏化五氣以生喜怒悲憂恐又  
曰因於露風乃生寒熱是以春傷於風邪  
氣留連乃爲洞泄夏傷於暑秋爲痲瘧秋  
傷於濕上逆而欬發爲痿厥冬傷於寒春  
必溫病四時之氣更傷五藏此四時四氣  
之病原也黃帝明以春溫根於冬寒其間  
氣候相近症恙相同猶可言者原未兼及  
暑也至漢張長沙仲景著傷寒書遂演內  
經之說曰其傷於四時之氣皆能爲病以  
傷寒爲毒者以其最成殺厲之氣中  
者名曰傷寒不卽病者寒毒藏於肌膚至

春變爲溫病至夏變爲暑病暑病者熱極重於溫也自此論出而後之業岐黃術者皆宗之果爾是專主一寒氣三病分久近皆寒爲根故後世醫家有四時傷寒之說甚至通以麻黃桂枝湯無治溫熱症悞人良多陶節菴諸名家亦剖三病若列眉而根始於寒不免沿而未能脫又何惟乎碌碌者愚謂道以一炁生天地以二氣生五行五氣各司其用而水火爲最要水火能生物亦能殺物若仲景之說是水專擅其權而火爲虛而無用矣愚謂冬之寒病皆屬寒威此固然不易者至春時陽氣漸舒孔竅開張服御單夾乃天氣變幻倏暖倏寒又冬蕩風人感寒直入臟腑故爲溫病猶可名曰春寒已與冬寒不相蒙矣况夏至後炎火時流蒸鬱燠人得病似傷寒者

皆時暑火所感而成與冬之寒氣毫不相涉而亦以爲冬寒之積久所發者悞已卽生氣通天論曰是故陽因而上衛外者也因於寒欲如運樞起居如驚神氣乃浮因於暑汗煩則喘喝靜則多言體若燔炭汗出而散是寒暑分因水火別症明列斷案萬世醫學之祖也又何惑乎然內經之溫根於寒者何故按山海經桂名招搖葉長

二尺桑名帝女大圍五十尺桂竹葉大二尺餘高數丈其草樹奇恠類若此據經想太古時洪水橫流懷山襄陵草木閉塞天地濛昧陰靄拂鬱陽明未舒以故寒氣盛行元和令少卽當大夏亦無爍金之患後世文明漸開五行分布水火之氣各司其權若斯爭烈者卽今春值淫雨餘寒爲厲甚者如隆冬挾纒不能去試觀晉中暑症

寥寥絕無痲瘧皆陰勝之左券也何況古  
洪荒世乎此內經溫根於寒所由發也何  
仲景遂申演其說并暑而一類乎是蛇足  
也且古之人茹毛衣草簡緣澹泊無聯火  
之具後世炙燂之味適口醲鬱之酒克腹  
嗜欲灼精塵勞食氣皆足以噓焰而煽熾  
宜暑火之乘類而善入也謂古之寒病多  
而暑病少今之寒暑並重而暑爲尤劇則  
可愚故特列論曰傷寒者感於冬之嚴寒  
溫病者感於春之輕寒若暑病則專感夏  
之炎熱若冰炭霄泉之不相及一水一火  
各操其令治法一熱劑一涼劑各中其窾  
而槩以爲寒因不幾於執一遺二哉予俯  
仰躊躇萬不得已敢於翻千古之案以開  
百世之覺破迷而拔苦遂自聃於僭竊云  
爾

天時

真源曰天地之間親乎上者爲陽自上而  
下四萬二千里乃曰陽位親乎下者爲陰  
自下而上四萬二千里乃曰陰位既有形  
名難逃度數且一歲者四時八節二十四  
氣七十二候三百六十日四千三百二十  
辰十二辰爲一日五日爲一候三候爲一  
氣三氣爲一節二節爲一時四時爲一歲  
一歲以冬至節爲始是時也地中陽生升  
凡一氣十五日上升七千里三氣爲一節  
四十五日陽升共二萬一千里二節爲一  
時一時九十日陽升共一萬二千里正到  
天地之中而陽合陰位是時陰中陽半其  
氣爲溫而時當春分之節也過此陽升而  
入陽位方曰得氣而升亦如前四十五日  
立夏立夏之後四十五日夏至夏至之節

陽升通前計八萬四千里以到天乃陽中  
有陽其氣熱積陽生陰一陰生於二陽之  
中自夏至之節爲始是時天中陰降凡一  
氣十五日下降七千里三氣爲一節一節  
四十五日陰降共二萬四千里二節爲一  
時一時九十日陰降共四萬二千里正到  
天地之中而陰交陽位是時陽中陰半其  
氣爲涼而時當秋分之節也過此陰降而  
入陰位方曰得氣而降亦如前四十五日  
立冬立冬之後四十五日冬至冬至之節  
陰降通前計八萬四千里以到地乃陰中  
有陰其氣冷積陰生陽一陽生於二陰之  
中自冬至之後一陽升如前運行不已周  
而復始卽陽升陰降之八節而知天地卽  
溫涼寒熱之四氣而識陰陽夫陰陽判分  
若黑白然故春夏秋冬四時隨令各別溫



熱涼寒四時隨節候變易冬至已後至春  
分屬傷寒自春分至夏至屬溫病自夏至  
至白露屬傷暑自白露至立冬屬涼病自  
立冬以後至春俱屬傷寒蓋春秋之氣嘗  
不足冬夏之氣嘗有餘卽四月八月間不  
有暑病蓋八月間曉暮夜氣雖涼而午未  
之時秋陽燥烈日火灼人反毒於伏蓋伏  
時氣發汗出陽氣在表此時陽氣漸斂真  
火內燃而又以烈日薰之故毒易中人熱  
症更劇當細察之雖其外症相類而受氣  
不同治法迥異稍有不中節害人不淺而  
槩用以寒症劑其害可勝言哉治者先數  
時令後審時氣隨令加減斟酌之未有不  
立取效者故爲天時說

地氣

天地之形其狀如卵六合於中其圓如球

日月出沒運行於天之上地之下上下東西周行如飛輪春夏日行北陸秋冬日行南陸太陽所臨其氣燠故四方風氣各有偏勝秦晉地氣寒遂寒病多而暑病少吳越滇黔及兩粵地氣煖故寒病常而暑病獨劇至八九月猶如伏時彼中盲醫不知率以治寒熱劑投之以火助火又且禁人飲水食瓜至不可掇予萬曆丙午典試西粵棘闈中簾官廡役多病此呻吟聲相聞醫皆以爲寒予詰之曰某日曾風雨爾曾服絮否皆如法用涼劑而痊撫臺楊公異而索方予冗中姑抽胸臆數款并方楊公遂付之梓題曰張司農活人說今其板貯西粵藩司中楊公仁者乎急於濟人如此地氣不同治法亦異猶越人見芻而駭毳燕人見布而疑麋氣局之識圍之耳安可

一槩施藥哉寒而但見其寒限於今也熱而不知其熱拘於古也予慮大迷不解特辯而表之

辨寒暑症各異

傷寒傷暑二症流毒天地沿襲古今人率習而不察據其外症頭痛身痛發熱惡寒等症相同皆混於象而不審其內景不觀乎時因一名之曰寒而不知其岐多端甚不可一律論者寒之傷人也一三日在胸宜汗三四日在胸宜吐五六日在臍宜下確有定期可據者若暑則變幻無常入於難測不可尋想彼暴中之激烈扁鵲不及攬指而投咀久伏之深毒長桑不能隔膚而見臍最爲難察而難揀已卽尋常之感亦難覺知非若傷寒之有定期定症可據可療者不拘表裏不以漸次不論臟腑胃

暑蒸毒從口鼻入者直中心胞絡經先煩  
悶後身熱行坐近日薰燥皮膚肢體者卽  
時潮熱煩渴入肝則眩暈頑麻入脾則昏  
睡不覺入肺則喘咳痿躄入腎則消渴非  
專心主而別臟無傳入也中暑歸心神昏  
卒倒傷暑肉分周身煩燥或如針刺或有  
赤腫蓋天氣浮於地表故人氣亦浮於肌  
表也胃暑入腸胃腹痛惡心嘔瀉伏暑卽  
胃暑久而藏伏三焦腸胃之間熱傷氣而  
不傷形旬日莫覺變出寒熱不定霍亂吐  
瀉膨脹中滿瘧痢煩渴腹痛下血等自入  
肝至此採醫學入門并主治法皆以清內  
火爲主而解表兼之寒之中人乘其虛暑  
則虛實並中而實更劇蓋氣血強盛之人  
內已有伏火加之外火炎炎相合故焦灼  
爲甚經虛處寒棲之經實處暑棲之寒凌

其弱而暑親其類也又藜藿常被寒惟膏  
梁獨能禦若暑則不問膏梁藜藿而成能  
勝之侮之雖廣厦纍冰蕙質生粟輕羅紈  
綺冷冷玉樹一犯其烈焰詎能却之乎是  
以知暑氣之毒甚於寒乃古人專以寒爲  
殺厲之氣而不及暑何也試觀寒病至七  
八日方危暑病則有危在二三日間者甚  
至朝發暮殆暮發朝殆尤有頃刻忽作拯  
救不及者如暑風乾霍亂之類然則暑之  
殺厲之氣視寒尤甚彰明皎著矣寒病止  
一途察脉審候執古方以療之易爲力暑  
症多岐中熱中暍中內中外甚者爲厥爲  
風爲顛癇卽發則泄瀉霍亂乾霍亂積久  
後發則瘧痢瘍種種病名約有十餘科皆  
暑爲厲則暑殺厲之氣視寒幾倍寒安敢  
望哉除暴中暴發久伏後發不可度量其

餘受發亦有漸次焉蓋盛夏之時熱毒鬱蒸無論動得靜得其初入人也不識不知外之流天與內之陽氣驟遇而爭陽氣不服先昏憤倦疲及火與氣合氣不能勝火力漸強散爲外熱燒灼不已氣耗而血枯故燥渴痞塞腹痛諸惡症作焉此其變化或乍或久人莫自覺醫家亦不能辨至病深而後施治故難速愈宜早辨而早治之則易愈而取效速

### 暑症

立夏以後暑熱盛行時人有頭疼惡心身熱惡寒手足厥冷肢節沉痛不思飲食或氣高而喘或氣短而促甚者用手捫之如火捺皮膚或腹脇絞疼或口鼻流血病候與傷寒相似不知者誤認傷寒用風熱發汗藥或加衣出汗則元氣益虛終不知悟

蓋此症乃夏屬陰虛元氣不足濕熱蒸人  
暴傷元氣人初感之卽骨乏腿軟精神倦  
怠昏睡懶語其形如醉夢間或無汗或微  
汗不斷或大汗不止煩渴飲水胸膈痞悶  
小便黃而少大便溏而頻或嘔或瀉或結  
或霍亂不止此等症與傷寒大異按時而  
施治據症而急療無不應手者語曰勿伐  
天和正因時之道也亦有不頭痛身痛惡  
寒者治法皆同治法輕者宜五苓散以利  
小便導火下瀉而暑自解或香薷飲辛散  
以驅暑毒木瓜制暑之要藥也或藿香正  
氣散十味香薷飲之類重者人參敗毒散  
桂苓甘露飲竹葉石膏湯白虎湯之類弱  
者用生脉散清暑益氣湯補中益氣湯等  
若不分內外不論輕重強弱一槩以和解  
百發百中隨試隨應則無如六和湯最良

傷暑全書 卷一  
一四  
矣方書名家古今甚衆其中多所發揮明切精密者惟朱丹溪爲最詳且要近世著作王宇泰先生有證治準繩證治類方諸帙獨得其解批竅中竅轉丸游刃之技力追古名流已工醫者所當時披誦而潛玩者也治方見後

### 暑厥

夏月有卒然暈倒不省人事手足逆冷者爲暑厥此陰風也不可驟用寒涼藥先以辛溫藥散解之俟醒然後用辛涼以清火除根誤用熱藥及艾灸立死童便和薑汁灌亦易甦

### 暑風

忽然手足搐攣厲聲呻吟角弓反張如中惡狀爲暑風亦有先病熱後甚漸成風者謔語狂呼浪走氣力百倍此陽風也治法



以寒涼攻劫之與陰風不同皆宜解散化  
痰不宜汗下有日久而脾胃弱者宜溫補  
暑瘍

凡癰疽毒瘡發熱有時晡甚旦止若夏月  
間有頭面外項赤腫或咽喉腫痛或腿足  
掀腫長至數寸不能動履人皆疑爲瘡但  
其頭痛內燥晝夜發熱不止自與瘡症不  
同但以敗毒散加石膏黃連等藥熱症一  
解赤腫自消全無濃血此名暑瘍毫釐而  
千里者也

### 暑瘵

盛暑之月火能燂金若不禁辛酒脾火暴  
甚有勞熱燥擾而火動於心肺者令人咳  
嗽氣喘驟吐血衄血頭目不清胸膈煩暍  
不寧卽童稚老夫間亦病此昧者以爲勞  
瘵不知火載血上非真陰虧損而虛勞者

等也宜四物湯黃連解毒二陳湯三藥內  
去川芎白芍黃栢以貝母易半夏加桔梗  
以抑之薄荷以散之麥門五味以斂之自  
愈或加童便藕汁或黃連香薷飲一二劑  
亦可靜攝數日忌酒煎炒自安是名暑瘵  
宜酌而善用焉或用東垣參苓調中亦妙

絞腸沙

夏間有不頭痛發熱但覺小腹疼痛或心

腹俱痛鼓脹痞滿不能屈伸者人或疑爲  
陰症或執爲食生冷過多不知皆暑火流  
注臟腑不能解故先小腹痛後及徧心腹  
法宜六和湯清解之或五苓散加香薷木  
瓜紫蘇半夏之類利散之自愈若以爲陰  
病生冷而用熱藥熱物助之不可抹已或  
用炒鹽和滾水服探吐痰涎亦妙亦有發  
熱身痛等症內熱心腹痛大槩吐法爲上

用藿香正氣散或二陳湯加厚朴炒梔佳  
時疫見朱丹溪

春應煖反寒夏應熱反涼秋應涼反熱冬  
應寒反溫此非其時而有其氣是以一歲  
之中長幼之病多相似者爲時行瘟疫病  
也治法用人參敗毒散九味羌活湯夏加  
滑石石膏冬加麻黃桂枝春秋止依原方  
或藿香正氣散五積散防風通聖散亦可

其者黃連解毒湯竹葉石膏湯

### 寒疫

一夏月亦有病涼者偶遇暴風怒雨不及  
加衣或夜失覆或路行冒犯皆能爲涼症  
此非其時而有其氣謂之寒疫治法與暑  
症異亦以九味羌活湯敗毒散以辛散和  
解爲主不可專用汗藥此論乃李東垣先  
生發自十書中從來醫書罕及然僅百之

一耳以一律百以或然爲固然左矣

### 脉理

脉訣舉要曰暑傷於氣所以脉虛弦細芤遲體狀無餘

劉復真曰暑脉虛而微弱按之無力又脉來隱伏弦細芤遲皆暑脉也脉虛身熱得之傷暑中暍脉虛而微者是也寒病傳經故脉日變温熱不傳經故脉不變寒病浮

洪有力者易治芤細無力者難治無脉者不治若温熱則不然温有一二部無脉者暑熱有三四部無脉者被火所逼勒而藏伏耳非絕無也於病無妨攻之亦易醫人一切驚走不知照經用辛寒藥火散而脉起脉起而病愈徒駭何益乎要在辨之詳耳蓋温熱病有中一二經始終止在此一二經更不傳迺別經者其一二經或洪數

則別經弱且伏依經絡調之則洪者平伏者起乃愈徵也昔在

萬曆丁未三月間予寓京師備員太倉庫差忽一日吏部同鄉劉蒲亭馳報曰病劇求抹予就其寓吏部同僚諸公環守之已備後事謔語抹衣不寐者七八日已

御醫院吳思泉名醫也偕醫數人治之予診脉止關脉洪大其餘皆伏乃書方竹葉

石膏湯諸公皆驚曰吳等已煎附子理中湯何冰炭如是予詰之吳曰陽症陰脉故用附子予曰兩關洪大此陽脉也其餘經爲火所伏非陰脉也吳厲聲相爭予亦動色自任諸公從之一劑甫時卽止謔語芬衣就寐片時予視其脉已洪者平而伏者起諸公相視曰此真張仲景也又用辛涼藥調理全愈脉症有相合者易知有相左

傷暑全書 卷上  
者難知脉明而後可以辨症症真而後可  
以施藥要在虛心細察不可執已見而以  
百藥嘗試令命在反掌間也慎之慎之

五運六氣

運氣症治者所以叅天地陰陽之理明五  
行衰旺之機考氣候之寒溫察民病之凶  
吉推加臨補瀉之法施寒熱溫涼之劑古  
人云治時病不知運氣如涉海問津誠哉  
言也今遵先賢圖訣撮其要領使人一覽  
而知其悉也矣

五運配十干之年

甲巳得合爲土運 乙庚得合爲金運  
丁壬得合爲木運 丙辛得合爲水運  
戊癸得合爲火運

六氣爲司天之歲

子午少陰君火 丑未太陰濕土 寅  
申少陽相火 卯酉陽明燥金 辰戌  
太陽寒水 巳亥厥陰風木

南政北政

甲巳土運爲南政蓋土居中央君尊南  
面行餘四運以臣事之面北而受令所  
以有別也

十二支年分運氣

子午年少陰君火司天歲氣熱化之候  
司天者天之氣候也

君火者手少陰心經也心者君主之  
官神明出焉君火乃主宰陽氣之本

餘象生土乃發生萬物之源

陽明燥金在泉

在泉者地之氣候也

初之氣厥陰風木用事子上父下益辛

瀉苦

自年前十二月大寒節起至二月驚

蟄終止

天時 寒風切冽霜雪水冰蟄虫伏

藏

民病 關節禁固腰腿疼中外瘡瘍

二之氣少陰君火用事火盛金衰補肺

瀉心

自二月春分節起至四月立夏終止

天時 風雨時寒雨生羽虫

民病 淋氣鬱於上而熱令人目赤

三之氣少陽相火用事君相二火瀉苦



益辛

自四月小滿節起至六月小暑終止

天時 大火行熱氣生羽垂不鳴燕

百舌杜宇之類

民病 厥熱心痛寒更作咳喘目赤

四之氣太陰濕土用事子母相順瀉肺

補腎

自六月大暑節起至八月白露終止

天時 大雨時行寒熱互作

民病 黃疸衄血咽乾嘔吐痰飲

五之氣陽明燥金用事心盛肺衰火怕

水復

自八月秋分節起至十月立冬終止

天時 溫氣乃至初冬尤煖萬物向

榮

民病 寒熱伏邪於春為瘡

六之氣太陽寒水用事火衰心病瀉鹹  
益苦

自十月小雪節起至十二月小寒終  
止

天時 暴寒勁切火邪恣毒寒氣暴  
止

民病 生腫咳喘甚則血溢下連小  
腹而作寒中

丑未年太陰濕土司天歲氣濕化之候

太陰濕土者足太陰脾經也脾屬中  
央戊巳土每季寄旺一十八日合爲  
七十二日以應一歲六六三百六十  
日之成數也

太陽寒水在泉

初之氣厥陰風木用事主旺客衰瀉酸  
補甘

自年前十二月大寒節起至閏二月  
驚蟄終止

天時 大風發榮雨生毛虫

民病 血溢經絡拘強關節不利身  
重筋痛

二之氣少陰君火用事以下生上瀉其  
補鹹

自二月春分節起至四月立夏終止

天時 大火至疫厲君命宜行濕蒸  
相搏暴雨時降

民病 瘟疫盛行遠近咸若

三之氣少陽相火用事土旺克水補腎  
瀉脾

自四月小滿節起至六月小暑終止

天時 雷雨電雹地氣騰濕氣降  
民病 身重跗腫胸腹滿感冒濕氣

四之氣太陰濕土用事其旺鹹衰補腎  
益膀胱

自六月大暑節起至八月白露終止  
天時 炎熱沸騰地氣升濕化不流  
民病 腠理熱血暴溢寒瘡心腹脹  
浮腫

五之氣陽明燥金用事土能生金益肝  
瀉脾

自八月秋分節起至十月立冬終止  
天時 大涼霧露降

民病 皮胃寒瘡痢甚行

六之氣太陽寒水用事以上尅下瀉脾  
補腎

自十月小雪節起至十一月小寒終  
止

天時 大寒凝冽

民病 關節禁固腰腿拘痛

寅申年少陽相火司天歲氣火化之候少  
陽相火者三焦浮流之火火邪則炎  
上上尅肺金金受尅腎水失母則上  
盛下虛虛陽上攻變生諸疾致傷元  
氣

厥陰風木在泉

初之氣厥陰風木用事子父相逢瀉苦

益辛

自年前十二月大寒節起至二月驚  
蟄終止

天時 熱氣傷人時氣流行

民病 寒熱交作咳逆頭痛血氣不  
調心腹不快

二之氣少陰君火用事肺衰心盛制  
益辛

自二月春分節起至四月立夏終止

天時 暴風疾雨溫濕相蒸

民病 上熱咳逆胸膈不利頭痛寒

熱

三之氣少陽相火用事夏旺火熾補益

大腸

自四月小滿節起至六月小暑終止

天時 炎暑亢旱草萎河輪

民病 煩熱目赤喉閉失血熱渴風

邪人多暴死

四之氣太陰濕土用事火能生土瀉其

補鹹

自六月大暑節起至八月白露終止

天時 風雨時降炎暑未去

民病 瘧痢交作寒熱頭疼

五之氣陽明燥金用事肺金受邪瀉苦

補辛

自八月秋分節起至十月立冬終止

天時 寒熱風雨草木黃落

民病 寒邪風熱君子周密

六之氣太陽寒水用事心火受尅瀉鹹

補苦

自十月小雪節起至十二月小寒終

止

天時 寒溫無時地氣正寒雲霧

降

民病 感冒寒邪關節不利心腹痛

卯酉年陽明燥金司天歲氣燥化之候

陽明燥金者肺與大腸之氣象庚辛

金也

少陰君火在泉

初之氣厥陰風木用事金木相尅補酸

鴻幸

自年前十二月大寒節起至二月驚蟄終止

天時 陰始疑風始肅水乃冰寒雨多花開遲

民病 寒熱浮腫失血嘔吐小便赤淋

二之氣少陰君火用事火盛金衰鴻幸益酸

自二月春分節起至四月立夏終止天時 臣居君位大熱早行

民病 疫厲流行人多卒暴

三之氣少陽相火用事主盛客衰鴻心補肺

自四月小滿節起至六月小暑終止天時 燥熱交合風雨暴至



民病 寒熱頭疼心煩作渴

四之氣太陰濕土用事以下生上瀉率

益酸

自六月大暑節起至八月白露終止

天時 早秋寒雨有傷苗稼

民病 卒暴寒熱風邪傷人心疼浮

腫瘡瘍失血

五之氣陽明燥金用事金盛木衰瀉肺

補肝

自八月秋分節起至十月立冬終止

天時 冬行春令草木生青風雨生

虫

民病 寒熱作痢氣血不和

六之氣太陽寒水用事客來助主益苦

瀉鹹

自十月小雪節起至十二月小寒終

止

天時 氣候反溫蟄虫出現反行春

令

民病 疫厲溫毒寒熱伏邪

辰戌年太陽寒水司天歲氣寒化之候

太陽寒水者足膀胱經也與足少陽

腎經合為表裏屬北方壬癸水

太陰濕土在泉

初之氣厥陰風木用事脾胃受邪瀉瀉

助其

自年前十二月大寒節起至二月驚

蟄終止

天時 氣早暖草早榮溫風至

民病 瘟疫寒熱頭痛嘔吐瘡瘍

二之氣少陰君火用事心火受邪瀉酸

補其

自二月春分節起至四月立夏終止

天時 春寒多雨寒濕無時

民病 氣鬱中病浮腫寒熱

三之氣少陽相火用事以上尅下瀉鹹

助苦

自四月小滿節起至六月小暑終止

天時 暴熱乍涼疾風暴雨

民病 寒熱吐痢心煩悶亂癰疽瘡

瘍

四之氣太陰濕土用事木旺土衰瀉苦

補酸

自六月大暑節起至八月白露終止

天時 風濕交爭雨生羽虫暴風疾

雨

民病 大熱短氣赤白痢瀉

五之氣陽明燥金用事金生水旺制鹹

傷暑金書  
益苦

自八月秋分節起至十月立冬終止

天時 濕熱而行客主令

民病 氣虛客熱血熱妄行肺氣壅

盛

六之氣太陽寒水用事水盛火衰瀉酸

助苦

自十月小雪節起至十二月小寒終

止

天時 凝寒雨雪地氣正濕令行

民病 病乃悽慘孕婦多災脾受濕

肺旺肝衰

巳亥年厥陰風木司天歲氣風化之候

厥陰風木者足厥陰肝經也肝屬東

方甲乙木春旺七十二日也

少陽相火在泉

初之氣厥陰風木用事脾胃受邪瀉酸  
補甘

自年前十二月大寒節起至二月驚  
蟄終止

天時 寒始肅客行主令殺氣方至  
民病 寒居右脇氣滯脾胃虛壅

二之氣少陰君火用事火旺金衰瀉心  
補肺

自二月春分節起至四月立夏終止  
天時 寒不去霜雪冰殺氣施木草

焦寒雨至  
民病 熱中氣血不升降

三之氣少陽相火用事肺經受邪瀉苦  
益辛

自四月小滿節起至六月小暑終止  
天時 風熱大作雨生羽虫

傷暑全書  
民病 淚出耳鳴掉眩

四之氣太陰濕土用事木土相刑瀉酸  
益其

自六月大暑節起至八月白露終止

天時 熱氣返用山澤浮雲暴雨溽

濕

民病 心受邪黃疸面爲浮腫

五之氣陽明燥金用事以金刑木瀉肺

益肝

自八月秋分節起至十月立冬終止

天時 燥濕更朦沉陰乃布風雨乃

行

民病 寒氣及體肺受風脾受濕發

爲瘡

六之氣太陽寒水用事主助客勝瀉

補其

自十月小雪節起至十二月小寒節止

天時 畏火司令陽乃火化蟄虫出現流水不冰地氣大發草乃生

民病 瘟疫心腎相制

按天上地下而人居其中一炁分布三才並立人與天地呼吸相通升降相符故陰陽寒暑之氣內外合一若魚與水

然故運氣所感即人之疾疴應之善攝生者能調和臟腑使血氣順軌天時不能侵不則逐氣而化疫癘札瘥不可勝瘳至於因症而施治癘不能于人可以勝天是在乎司命者留意焉

傷者全書卷之終

傷者全書卷之上終

傷者全書卷之上終





