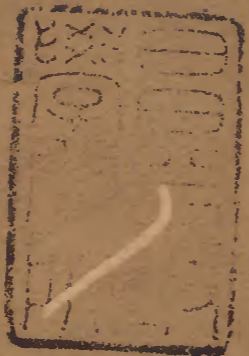


萬首唐人絕句 十一

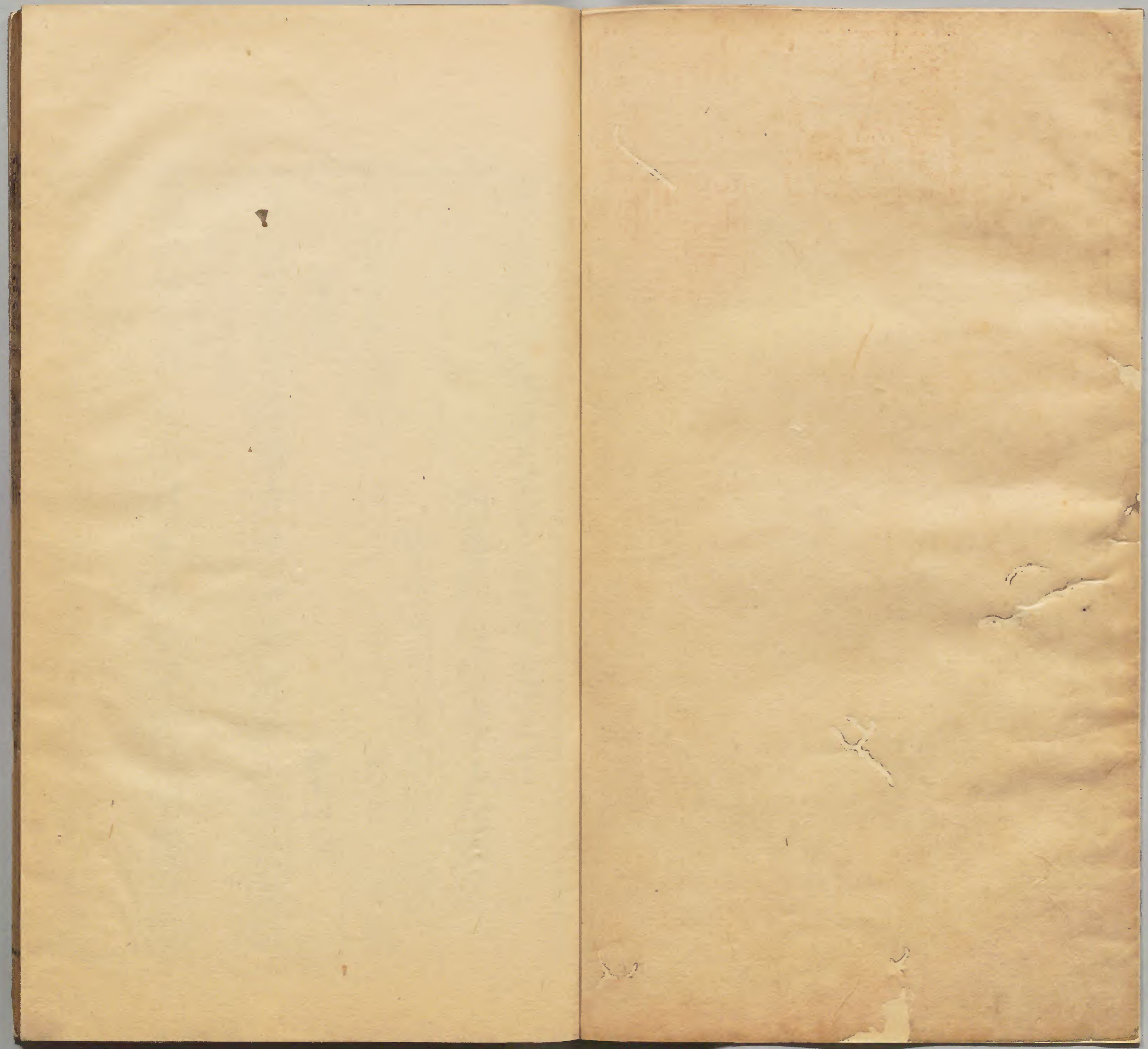


漢書門類			
三	〇	三	一
冊	架	函	號

內閣文庫			
三	〇	三	一
九	冊	三	號
函	架	冊	類

內閣文庫	
番號	漢 11223
冊數	30 (11)
函號	319 68





宋洪魏公進萬首唐人絕句卷之十

明吳郡趙宦先凡夫栞定

靈巖黃習遠伯傳竄補

五言十

釋子

六言

羽流

閨秀

神僊

鬼怪

雜詩

寒山補

吾心似秋月碧潭清皎潔無物堪比倫教我如

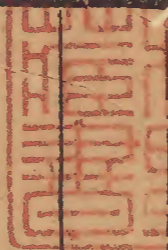
何說詩紀類

碧澗泉水清寒山月華白孰知神自明觀空境

逾寂詩紀類

嗔是心中火能燒功德林欲行菩薩道忍辱護

萬首絕句卷之十



真心詩紀類

閑自訪高僧煙山萬萬層師親指歸路月挂一

輪詩紀類

閑遊華頂上天朗晝光暉四顧晴空裏白雲同

鶴飛詩紀類

多少天台人不識寒山子莫知真意度喚作閑

言語詩紀類

身著空花衣足躡龜毛履手把兔角弓擬射無

明鬼詩紀類

沙門不持戒道士不服藥自古多少賢盡在青

山腳詩紀類

家有寒山詩勝如看經卷書放屏風上時時看

一遍詩紀類

無嗔即是戒心淨即出家我性與汝合一切法

無差詩紀類

雜詩

拾得補

嗟見世間人永劫在迷津不省這箇意修行徒

苦辛詩紀類

雜詩

豐干補

本來無一物亦無塵可拂若能了達此不用坐

兀兀

詩紀類
苑闕

贈柳先生

皎然

一見嵩山老吾生恨太遲問君年幾許曾見上
皇時

酬李紆補闕

不住東山寺雲泉處處行近臣那得識禪客本

無名

類苑
闕

湖南蘭若

未到無爲岸空憐不繫舟東山白雲意歲晚尚

悠悠

類苑
闕

荅李季蘭

天女來相試將花欲染衣禪心竟不起還捧舊

花歸

類苑
闕

法華寺望高峯贈如獻上人

峯色秋天見松聲靜夜聞影孤長不出行道入
溪雲

贈陸羽

只將陶與謝終日可忘情不欲多相識逢人嬾

道名

類苑
闕

畱別閻士和

萬首絕句卷之十

不慣人間別多應忘別時逢山又逢水只卻恐
來遲闕類苑

界石守風望天竺靈隱

山頂東西寺江中旦暮潮歸心不可到松路在
青霄闕類苑

九日與陸處士飲茶

九日山僧院東籬菊也黃俗人多泛酒誰解助
茶香闕類苑

望遠邨

林杪不可分水步遙難辯一片山翠邊依稀見

邨遠闕類苑

惜暮景

疏陰花不動片景松梢度夏日舊來長佳遊何
易暮闕類苑

待山月

夜夜憶故人長教山月待今宵故人至山月知
何在闕類苑

雜興二首

人生分已定富貴豈妄來不見海底泥飛上成
塵埃闕類苑

萬首絕句八卷之十

吾道本無我未曾嫌世人如今到城市彌覺此
心真類苑

前溪作

春歌已寂寂古水自涓涓徒誤時人輩傷心作
逝川類苑

偶作

樂禪心自蕩吾道不能妨獨晤歌還笑誰言老
更狂類苑

春陵登望

西底空流水東垣但聚雲最傷梅嶺望花雪正

紛紛類苑

寄朱兵曹巨川

欹枕聽寒更寒更發還任一夜千萬聲幾聲到
君處類苑

寄融上人

常愛西林寺池中月在時芭蕉一片葉書取寄
吾師類苑

送靈澈

我欲長生夢無心解傷別千里萬里心只似眼
前月類苑

寄路温州

欲問采靈藥如何學無生愛鶴頗似君且非求
僊情闕類苑

贈顏主簿

漢家儀禮盛名教出諸顏更說尚書後能文有

子山闕類苑

渡前溪

不意入前溪愛溪從錯落清清鑑不足非是淡
難度闕類苑

問天

天翁何時有談者皆

小經誰道賢人死今為

說星闕類苑

偶作三首

真隱不須驕忘名要似愚只將兩條事空卻漢

潛夫闕類苑

虜語嫌不學胡音從不翻說禪顛倒是樂毅金

王孫闕類苑

偶世寂無喧吾心了性源可嫌蟲蝕木不笑馬

能言闕類苑

題竹上

玄覽

欲知吾道廓不與物情違大海從魚躍長空任鳥飛補

送朱放

靈一

苦見人間世思歸洞裏天縱令山鳥語不廢野人眠補

題天姥

靈澈

天台眾峰外歲晚當寒空有時半不見崔嵬在雲中類苑

遠公墓

古墓石稜稜寒雲晚景凝空悲虎溪月不見鴈

門僧

城上吟

子蘭

古塚密於艸新墳侵古道城外無閒地城中人又老類苑

誠貪

多求待心足未足旋傾覆明知貪者心求榮不求辱

襄陽曲

為憶南移人移家大隄住千帆萬帆來過盡門前去補

石橋琪樹

隱丘

山上天將近人間路漸遙誰當雲裡見知欲度

僊橋補

少年行二首

貫休

自拳五色毬迸入它人宅卻捉蒼頭奴玉鞭打

一百類苑

面白如削玉猖狂曲江側馬上黃金鞍適來新

賭得類苑

春野作

大牛苦耕田乳犢望似泣萬事皆天意綠艸頭

簞簞類苑

寒江上望

荒岸燒未死白雲凝不動極目無人行浪打取

魚籠

晚望

落日碧江靜蓮唱清且閑更尋花發處借月過

前灣類苑

早霜寄蔡大

昨夜楚鐘鳴飛霜下楚城定知遷客鬢先向鑑

中生類苑

月夕

霜月夜徘徊樓中羌管催曉風吹不盡江上落
殘梅

懷贈武昌

棲一

風清江上月霜洒月中砧得句先成佛無人知
此心補

懷故園

脩睦

故園歸未得此日意何傷獨坐水邊艸水流春
日長類苑

放鷺鷥

齊已

潔白雖堪愛腥膻不奈何到頭從所欲還汝舊

滄波類苑

送僧遊香山寺

君到香山寺揆幽莫損神且尋風雅王細看樂

天真類苑

撲滿子

祇愛滿我腹爭知滿害身到頭須撲破卻散與

它人類苑

月夜泛舟

法振

西塞長雲盡南湖片月斜泛舟人不見臥入武

陵花補

詠螢

處默

熠熠與娟娟池塘竹樹邊亂飛如拽火成聚作

囊懸補尋隱不遇二首

無本

松下問童子言師采藥去只在此山中雲深不

知處類苑聞說到楊州吹簫有舊游人來多不見莫是上

迷樓類苑題潞州壁

普滿

此水連涇水雙珠血滿川青牛將赤虎還賀太

平年類苑贈賈松先輩

水心寺僧

嵯峨山上石歲歲色長新若使盡成寶誰為知

已人類苑戲詠興善寺佛殿災

李榮

道善何曾善言興又不興如來燒亦盡惟有一

羣僧類苑別章安

吳筠

平昔同邑里經年不相思今日成遠別相對心

懷其類苑

題緝雲嶺永望館

人驚此路險我愛山前溪猶恐佳趣盡欲行且沈吟

題華山人所居

故人住南郭邀我對芳樽歡暢日云暮不知城市喧類苑

醉歌

殷文祥郎商

彈琴碧玉調藥鍊白朱砂解醞頃刻酒能開非時花補

陽春曲

愁見唱陽春令人離腸結郎去未歸家柳自飄香雪類苑

夢石季武贈李愬

天津道士

聳轡排金闕乘軒上漢查浮名何足戀高舉入煙霞類苑

贈劉商

廣陵道士

無事到楊州相攜上酒樓藥囊為贈別千載更何求已上羽流

將游上苑

武后

明朝游上苑，火急報春知。
花須连夜發，莫待曉風吹。

上太宗

徐賢妃

朝來臨鏡望，妝罷暫徘徊。
千金始一笑，一召詎能來。

送兄

七歲女

別路雲初起，離亭葉正稀。
所嗟人異鴈，不作一行飛。

長寧公主宅流楸池

上官昭容

攀藤招逸客，偃桂叶幽情。
水中看樹影，風裏聽

松聲

攜琴待叔夜，負局訪安期。
不應題石壁，爲記賞山時。

泉石多僊趣，巖壑寫奇形。
欲知堪悅耳，惟聽水泠泠。

巖壑恣登臨，瑩目復怡心。
風篁類長笛，流水當鳴琴。

懶步天台路，惟登地肺山。
幽巖僊桂滿，今日恣情攀。

暫遊仁智所，蕭然松桂情。
寄言棲遯客，勿復訪

萬首絕句

卷之十

十一

蓬瀛

瀑溜晴疑雨叢篁晝似昏山中真可翫暫請報

王孫

傍池聊賦筆倚石旋題詩預彈山水調終擬待

鍾期

橫鋪豹皮褥側戴鹿胎巾借問何為者山中有

逸人

自感四首

侯夫人

庭絕玉輦迹芳艸漸成窠隱隱聞簫鼓君恩何

處多

類苑闕

欲泣不成淚悲來翻強歌庭花方爛漫無計奈

春

類苑闕

春陰正無際獨步意如何不及閑花艸翻承雨

露多

類苑闕

妝成多自恨夢好卻成悲不及楊花意春來到

處飛

類苑闕

遣愁

祕洞扃僊卉雕房鎖玉人毛生真可戮不肯寫

昭君

類苑闕

題洛苑梧葉上

明皇宮人

一入深宮裏年年不見春聊題一片葉寄與有情人

題紅葉

宣宗宮人

流水何太急深宮盡日閑殷勤謝紅葉好去到人間

戰袍中金鎖

僖宗宮人

玉燭製袍夜金刀呵手裁鎖寄千里客鎖心中不開類苑

詠破簾

喬氏知之

已漏風聲罷羅幃也不禁一從經落節無復有

真心補

采桑

郎大家宋氏

春來南雁歸日去西蠶遠妾思紛何極客遊殊未返類苑

寄夫

郭紹蘭

我婿去重湖臨窻泣血書殷勤憑燕翼寄與薄情夫補

同夫游秦

王氏元載妻

路埽饑寒跡天哀志氣人休零離別淚攜手入西秦

送韋生酒

鮑生妾

白露溼庭砌素月臨前軒此時去留恨含思獨

無言類苑闕

明月三五夜

鶯鶯

待月西廂下迎風戶半開拂牆花影動疑是玉

人來類苑闕

絕張生

棄置今何道當時且自親還將舊來意憐取睚

前人

越溪楊女

珠簾半牀月青竹滿林風何事今宵景無人解

與同類苑闕

春田

春盡花隨盡其如自是花從來說花意不過此

容華類苑闕

題玉泉溪

湘驛女子

紅樹醉秋色碧溪彈夜弦佳期不可再風雨杳

如年類苑闕

與夫永訣

王氏

河漢已傾斜神冤欲超越願郎更回抱終天從

此訣類苑

昔辭懷後會今別便終天新悲與舊恨千古閉

窮泉類苑

獨遊家園 孟氏

可惜春時節依前獨自遊無端兩行淚長祇對

花流類苑

贈少年

誰家少年兒心中暗自欺不道終不可可即恐

郎知類苑

羅噴曲六首 已上宮閨 劉采春

不喜秦淮水生憎江上船載兒夫婿去經歲又

經年

借問東園柳枯來得幾年自無枝葉分莫怨太

陽偏

莫作商人婦金釵當卜錢朝朝江口望錯認幾

人船

那年離別日只道在桐廬桐廬人不見今得廣

州書類苑

昨日勝今日今年老去年黃河清有日白髮黑

無緣類苑

昨日北風寒，牽船浦裏安。潮來打纜斷，櫓櫓始知難。類苑

遠意

梁瓊

肌肌長攄氣，微微不動心。叩頭從此去，煩惱阿誰禁。類苑

續父并梧吟

薛濤

庭除一古桐，聳榦入雲中。枝迎南北鳥，葉送往來風。類苑

風

獵蕙微風遠，飄絃唳一聲。林梢月漸灑，松徑夜

淒清

軍上人見示與諸公唱和

許廁高齋唱，涓泉定不知。可憐譙記室，流水滿禪居。

蟬

露滌清音遠，風吹故葉齊。聲聲似相接，各在一枝棲。

月

魄依鉤樣小，扇逐漢機圓。細影將圓質，人間幾處看。類苑

池上雙鳧

雙棲綠池上朝去暮飛還更憶將雛日同心蓮

葉間類苑

春望詞四首

花開不同賞花落不同悲欲問相思處花開

落時類苑

攬艸結同心將以遺知音春愁正斷絕春鳥復

哀吟類苑

風花日將老佳期猶渺渺不結同心人空結同

心艸類苑

那堪花滿枝翻作兩相思玉簪乘朝鏡春風知

不知類苑

陳情上韋令公

聞說邊城苦今來到始知羞將門下曲唱與隴

頭兒類苑

黠虜猶違命烽煙直北愁卻教嚴譴妾不設向

松州補

死央艸

綠英滿香砌兩兩死央小但娛春日長不管春

風早補

溪口雲

張文姬補

一片谿口雲纔向谿中吐不復歸谿中還作谿

中雨

沙上鷺

沙頭一水禽鼓翼揚清音只待高風便非無雲

漢心

已上女郎

贈郭翰二首

織女

河漢雖云闊二秋尚有期情人終已矣良會更

何時類苑

朱閣臨清漢瓊宮結紫房佳期情在此只是斷

大腸類苑

贈謝府君

吳興神女

玉釵空中墮金鈿色已歇獨泣謝春風秋夜傷

明月類苑

迎月二首

水府真君

日落煙水黯驪珠色豈昏寒光射萬里霜縞遍

千門類苑

玉魄東方開常娥逐影來徘徊此光景恍若游

春臺類苑

感懷示許漢陽

洞庭龍女

海門連洞庭每去三千里十載一歸來辛苦瀟

湘水類苑

贈楊真伯

女郎

君子竟迷執無由逢情素明月海上山秋風獨

歸去類苑

贈華山游人

毛女正美

藥苗不滿筍又更上危巔回首歸去路相將入

翠煙類苑

僊詩

馬信真

幾劫澄煩思今身僅小成誓將雲外隱不向世

間行類苑

又

徐湛真

綽約離塵世從容上大清雲衣無綻日鶴駕沒

遙程類苑

又

郭修真

華岳無三尺東瀛僅一栢入雲騎彩鳳歌舞上

蓬萊類苑

又

夏守真

共作雲山侶俱辭世界塵靜思前日事拋卻幾

年身類苑

又

揚敬真

人世徒紛擾其生似薜蘿誰言今夕裏俛首視

雲霞類苑闕

已上神僊

夢贈沈長浮雲詩

陸憑

虛虛復空空瞬息天地中假合成此像吾亦非

吾躬類苑闕

夢人贈詩

盧獻卿

卜築郊原古青山惟四鄰扶疎繞屋樹寂寞獨

歸人類苑闕

夢陰真君

趙自然

常欲棲山島閑眠玉洞寒丹哥時引舞來去跨

雲鸞類苑闕

夢中唱送胡人酒二首張生妻

切切夕風急露滋庭艸溼良人去不回焉知掩

閨泣類苑闕

螢火穿白楊悲風入荒艸疑是夢中遊愁迷故

園道類苑闕

歌送張生妻

長鬚人

花前始相見花下又相送何必言夢中人生盡

如夢類苑闕

夢贈張省躬

張垂

戚戚復戚戚秋堂百艸色而我獨茫茫荒郊遇

寒食

補

游兜玄國

革囊老人

風暖景和煦異香馥林塘登高一長望信美非

吾鄉

類苑

冢上荅唐太宗

慕容垂

我昔勝君昔君今勝我今榮華各異代何用苦

追尋

類苑

夜吟

巴峽人

秋徑填黃葉寒崖露艸根猿聲一叫斷客淚數

重痕

類苑

謝人致祭

河湄枯骨

我本邯鄲士祗役死河湄不得家人哭勞君行

路悲

類苑

憶亡妻

周混

闌階兔月斜銀燭半含花自憐長夜客泉路以

為家

類苑

寄夫周混

韋璜

不得長相守青春天薜蘿舊遊今永已泉路卻

為家類苑

題虎丘山上

幽獨君

幽明雖異路平昔忝工文欲知潛寐處山北兩孤墳

贈臨淄縣王

獨孤穆

金閨久無主羅袂坐生塵願作吹簫伴同為騎鳳人類苑

荅獨孤穆

縣王

朱軒下長路青艸啓孤墳猶勝陽臺上空看朝暮雲類苑

歌一首

夾家娘子

平陽縣中樹久作廣陵塵不意何郎至黃泉永見春類苑

述懷示祖價三首

商山館書生

家住驛北路百里無四鄰往來不相問寂寂山家春類苑

南岡夜蕭蕭青松與白楊家人應有夢遠客已無腸類苑

寒艸白露裏亂山明月中是夕苦吟罷寒燭與君同類苑

萬首絕句天卷之十

幽恨篇

安邑坊女

卜得上峽日，秋天風浪多。江陵一夜雨，腸斷木

蘭歌類苑闕

贈沈恭禮

密陀僧

黃帝上天時，鼎湖元在茲。七十二玉女，化作黃

金芝類苑闕

商館聯句二首

蕭中郎

秋月圓如鏡，秋風利似刀。秋雲輕比絮，秋艸細

同毛類苑闕

山樹高高影，山花寂寂香。山天遙歷歷，山水急

湯湯類苑闕

洛川吟贈張鬱二首

翠幄女

彩雲入帝鄉，白鶴又徊翔。久畱淡不可，蓬島路

遐長類苑闕

空愛長生術，不是長生人。今日洛川別，可惜洞

中春類苑闕

贈沈警鏡

張女郎

憶昔窺寶鏡，相望看明月。彼此俱照人，莫令光

影滅類苑闕

贈沈警金縷合歡結歌

小女郎

萬首絕句

卷之十

心纏萬結縷結縷幾千回結怨無窮極結心終不開類苑闕

別後篇

飛牋報沈郎尋已到衡陽若存金石契風月兩相望類苑闕

悲吟呈李績

韓弁

我有敵國讐無人可為雪每至漳河頭遊魂自嗚咽類苑闕

贈亡妻張氏

唐暉

嶧陽桐半死延津劍一沈如何宿昔內空負百

季心

類苑闕

荅二首

張氏

不分殊幽顯那堪異古今陰陽途自隔聚散兩難心類苑闕

續鄭郊吟二句

冢中人

冢上兩竿竹風吹常裊裊下有百年人長眠不知曉類苑闕

寄兄

亡後見夢

李叔霽

忽作無期別沈冥恨有餘長安雖不遠無信可傳書類苑闕

萬首絕句

卷之十

二七五

夢見題詩授嘏

崔嘏妻 李氏

莫以貞畱妾從它理管絃容華難久住知得幾

多年 類苑

寄夫 二後見夢

蘇檢妻

楚水平如鏡周回白鳥飛金陵幾多地一去不

知歸 類苑

題州牧任彥思廳舍楸上 昌州鬼

物類易千變我行人不見珍重任彥思相別日

已遠 類遠

荅許生問

厭世逃名者誰能荅姓名曾聞三樂否春取路

傍情 補

已上鬼

白幽求聞樹枝為風相磨如人誦詩 精大樹

玉幢亘碧虛此乃真人居徘徊仍未進邪省猶

難除 補

重冕東方開常娥逐影來洒心兼滌目光影遊

春臺 補

清波滔碧鳥天藏黯黯連二儀不辨處忽吐清

光圓 補

贈薛弘機二首

柳藏經 精柳樹

萬首絕句

三六

寒水停圓沼秋池滿敗荷杜門窮典籍所得事

全多類苑

誰謂三才貴予觀萬化同心虛嫌蠹食年老怯

狂風類苑

謔隴城杜令二首

東柯院妖

雖共蒿蘭伍南朝有宗祖莫打綠袍人空中且

歌舞類苑

堪憐木邊土非兒不似女瘦馬上高山登臨何

自苦類苑

題張不疑家戶牖

春條明器精

幽室鎖妖豔無人蘭蕙芳春風三十載不盡羅

衣香類苑

為楊稹歌

紅裳石龕寺

金殿不勝秋月斜石樓冷誰是相顧人褰幃弟

孤影類苑

上崔穀二首

筆精

昔荷蒙恬惠尋遭仲叔投夫君不肯使何處覓

銀鈎類苑

學問從君有詩書自我傳須知王逸少名價重

千年類苑

萬首絕句卷之十

贈內

申屠澄

一宦慚梅福二年愧孟光此情何所諭川上有

鴛鴦

類苑闕

妻荅一首

真符女

虎

琴瑟情雖重山林志自淡常憂時節變辜負百

年心

類苑闕

共南山將軍桃林處士吟

甯茵

曉讀雲水靜夜吟山月高焉能履虎尾豈用學

牛刀

類苑闕

共甯茵吟

斑寅

虎

但得居林嘯焉能當路躡渡河何所適終是忙

劉琨

類苑闕

共甯茵吟

斑特

牛

無非憐甯戚終是怯庖丁若遇龔爲守蹄涔向

北溟

類苑闕

摘萱艸吟

魏王池畔女

猿

彼見是忘憂此看同腐艸青山與白雲方展我

懷抱

類苑闕

贈焦封二首

蜀道夫人

猩猩

妾失鴛鴦伴君友萍梗遊少年歡醉後必恐苦

萬首絕句

卷之十

二十八

相畱類苑

送焦封

鵲橋織女會也是不多時今日送君處羞言連

理枝類苑

酬蜀道夫人

焦封

心常名宦外終不恥狂遊悞入桃源裏僊家爭

肯畱類苑

畱別

但保同心結無勞織錦詩蘇秦求富貴自有一

回時類苑

陳嬌詞

阿蘇兒鸚鵡

昔請馬相如為作長門賦從使費百金君王終

不顧類苑

吟示歐陽訓

新林驛女生土飛

月明階悄悄影隻腰身小誰是騫翔人願為比

翼鳥類苑

頭上朱書

太湖魚

九登龍門山三飲太湖水必竟不成龍見殺張

公子類苑

贈朱朴

廬山女鯉魚

萬首絕句

二七

二廿六

但持冰潔心不識風霜冷任是懷禮容無人顧
形影類苑

答苗介立

胃藏瓠明

鳥鼠是家川周王昔獵賢一從離子卯應見海

桑田類苑

丘詩三首成自虛開

奚銳金雞

舞彩臨塲定鵲拳正思僊仗日翹首御

樓前闕

養鬪形如木迎春質似泥信如風雨在何憚跡

卑棲類苑

為脫田文難常懷紀渚恩欲知疎野態霜曉叫

荒村類苑

詠元嘉中兄弟

元氏犬

言我不能歌聽我歌梅花今年故復可那汝明

年何類苑

贈盧傳素

通兒馬

既食丈人粟又食丈人芻今日相償了永離三

惡途類苑

識詩

李遐周

燕市人皆去函關馬不歸若逢山下鬼環上擊

萬首絕句卷之十

羅衣類苑

已上精怪

宋洪魏公進萬首唐人絕句卷之十增

明吳郡趙宦光凡夫棗定

靈巖黃習遠伯傳竄補

六言全

回波詞

李景伯

回波爾時酒卮微臣職在箴規侍宴既過三爵

喧呼竊恐非儀類苑

回波詞

沈佺期

回波爾時佺期流向嶺外生歸身名已蒙齒錄

袍笏未復牙緋

萬首絕句

卷之十

附一

三百五

回波詞

裴談

回波爾時栲栳怕婦也是大好外邊祗有裴談
內裏無過李老

舞馬詞六首

張說補

萬王朝宗鳳宸千金率舞龍媒
聆鼓凝驕躩蹀聽歌弄影徘徊
天鹿遙徵衛叔日龍上借羲和將共兩駿爭舞
來隨八駿齊歌綵旄八佾成行時龍五色因方
屈膝銜杯赴節傾心獻壽無疆

帝阜龍駒沛艾星闌驥子權奇騰倚驤洋應節
繁驕接迹不移

二聖先天合德羣靈率土可封擊石駉驪紫燕
縱金顧步蒼龍

聖君出震應籙神馬浮河獻圖足踏天廷鼓舞
心將帝樂踟躕

擬娼樓節怨

劉方平補

上苑離離鶯度昆明羃羃蒲生時光春華可惜
何須對鏡含情

田園樂七首

王維

真首錄卷之十
出入千門萬戶經過北里南鄰蹀躞鳴珂有底
崆峒散髮何人

再見封侯萬戶立談賜璧一雙詎勝耦耕南畝
何如高臥東窗

采菱渡頭風急策杖村西日斜杏樹壇邊漁父
桃花源裏人家

萋萋春艸秋綠落落長松夏寒牛羊自歸村巷
童稚未識衣冠

山下孤煙遠村天邊獨樹高原一瓢顏回陋巷
五柳先生對門

桃紅復含宿雨柳綠更帶春煙花落家童未掃
鳥啼山客猶眠

酌酒會臨泉水抱琴好倚長松南園露葵朝折
東舍黃梁夜春

尋山居

劉長卿

危石纔通鳥道空山更有人家桃源定在深處
澗水浮來落花

送陸澧還吳中

瓜步寒潮送客楊花暮雨霑衣故山南望何處
秋水連天獨歸

赴潤州留別鮑侍御

對水看山別離孤舟日暮行遲江南江北春艸
獨向金陵去時

寄李袁州桑落酒

郎士元補

色比瓊漿猶嫩香同甘露仍春十千提攜一斗
遠送瀟湘故人

小江懷靈一上人

皇甫冉

江上年年春早津頭日日人行借問山陰遠近
猶聞薄暮鐘聲

送鄭二之茅山

水流絕澗終日艸長深山暮雲犬吠鷄鳴幾處
條桑種杏何人

問李十二司直所居雲山

門外水流何處天邊樹繞誰家山色東西多少
朝朝幾度雲遮

奉寄皇甫補闕

張繼

京口情人別久揚州估客來踈潮至潯陽回去
相思無處通書

塞姑一首

樂府

昨日盧梅塞口整見諸人鎮守都護三年不歸
萬首絕句八卷之十

村四

折盡江邊楊柳

宿甑山寺二首

韓翃

山中今夜何人闕下當年逐臣青瑣應須早去
白雲何用相親
一身趨侍丹墀西路翩翩去時惆悵青山綠水
何年更是來期

三臺詞二首

韋應物

一年一年老去明日後日花開未報長安平定
萬國豈得銜盃

冰泮寒塘始綠雨餘百州皆生朝來門閣無事

晚下高齋有情

剡溪舟行

朱放

月在沃洲山上人歸剡縣溪邊漠漠黃花覆水
時時白鷺驚船

詔追南來諸賓

柳宗元補

一生判却歸休謂著南冠到頭冷長雖解縲繼
無由得見東周

寄劉夢得二首

白居易

楊子津頭月下臨都驛裏燈前昨日老於前日
去年春似今年

詩言總名下卷之十

坊五

二百六

謝守歸為祕監馮唐老作郎官前事不須問著
新詩且更吟看

答樂天

劉禹錫

北固山邊波浪東都城裏風塵世事不同心事
可似故人

一訪政官軋軋一年年老駸駸身外名何足筭
到來詩且同吟

酬楊侍郎

十年毛羽摧頽一日天書召回看看瓜時欲到
故侯也好歸來

宮中三臺詞二首

王建

魚藻池邊射鴨芙蓉園裏看花日色柘黃相似
不着紅鸞扇遮

池北池南艸綠殿前殿後花紅天子千秋萬歲
未央明月清風

江南三臺詞四首

揚州橋邊小婦長干市裏商人三年不得消息
各自拜鬼求神

青艸臺邊草色飛猿嶺上猿聲萬里三湘客到
有風有雨人行

詩言總名下卷之十

付六

二百七

萬首詩集卷之十一
樹頭花落花開道上人去人來朝愁暮愁即老
百年幾度三臺
聞身强健且爲頭白齒落難追準擬百年千歲
能得幾許多時

歸山

顧況

心事數莖白髮生涯一片青山空林有雪相待
古路無人獨還

思歸

不能經論大經甘作艸莽閑臣青瑣應須長別
白雲漫與相親補

過山農家

版橋人渡泉聲茆簷日午鷄鳴莫嗔焙茶烟暗
却喜曬穀天晴補

代人寄遠二首

杜牧

河橋酒旆風軟候館梅花雪嬌宛陵樓上瞪目
我郎何處情饒補

繡領任垂蓬鬢丁香開結春梢贖宜新年歸否
江南綠艸迢迢補

春野作

貫休

閑步淺青平綠流水征車自速誰家挾彈少年

擬打紅衣啄木

八十一顆

薛濤

形如合浦員璫開時九九知數

見處雙雙語

增十卷 終

宋洪魏公進萬首唐人絕句卷之十一

明吳郡趙宦光凡夫棊定

靈巖黃習遠伯傳竄補

七言一 初唐

破陳樂 府見樂

太宗皇帝 補

秋風四面足風沙塞外征人暫別家千里不辭
行路遠時光早晚到天涯 詩紀類

奉和聖製人日翫雪應制 趙彥昭

始見青雲干律呂俄逢瑞雪應陽春今日回看
上林樹梅花柳絮一時新

奉和聖製幸韋嗣立山莊應制

廊廟心存巖壑中，鑿輿矚在霸城東。逍遙自有
蒙莊子，漢王徒言河上公。

秋朝木芙蓉

水面芙蓉秋已衰，繁條偏是著花遲。平明露滴
垂紅臉，似有朝愁暮落悲。

從宴桃花園應制

趙彥伯補

紅萼競然春苑曙，粉茸新吐御筵開。長年願奉
西王宴，近侍慚無方朔才。

春日

上官儀

花輕蝶亂仙人杏，葉密鶯啼帝女桑。飛雲閣上
春應至，明月樓中夜未央。

春日

元萬頃

鳳輦迎風乘紫閣，鸞車避日轉彤闈。中堂促管
淹春望，後殿清歌開夜扉。

奉和人日翫雪應制

劉憲

勝日登臨雲葉起，芳風搖動雪花飛。呈暉幸得
承金鏡，颺影還將奉玉衣。

夜燕安樂公主新宅

層軒洞戶日新披，度曲飛觴夜不疲。綺綴玲瓏

河色繞珠簾隱映月華窺

錢唐永昌

始見郎官拜洛陽旋聞近侍發雕章緒言已勛
期年政綺字當生滿路光

奉和聖製游苑遇雪應制

龍驂曉入望春宮正逢春雪舞香風花光併洒
天文上寒氣行銷御酒中

奉和聖製幸韋嗣立山莊應制

非吏非隱晉尚書一丘一壑降乘輿天藻緣情
兩曜合山巵獻壽萬年餘

奉和聖製上巳日被袂渭濱應制

桃花欲落柳條長沙頭水上足風光此時御蹕
來游處願奉年年被袂觴

奉和聖製幸韋嗣立山莊 武平一

鳴鑾赫奕下重樓羽蓋逍遙向一丘漢日惟聞
白衣寵唐年更覩赤松游

安樂公主宅夜宴

王孫帝女下僊臺金榜珠簾入夜開遠惜瓊筵
歡正洽惟愁銀箭曉相催

錢唐永昌

萬首詩集卷之十一
聞君墨綬出丹墀。雙鳥飛來佇有期。寄謝銅街攀柳日。無忘粉署握蘭時。

侍宴桃花園詠桃花應制 李嶠

歲去無言忽憔悴。時來含笑吐氛氳。不能擁路迷仙客。故欲開蹊待聖君。

奉和聖製幸韋嗣立山莊應制

萬騎千官擁帝車。八龍三馬訪仙家。鳳皇原上窺青壁。鸚鵡杯中弄紫霞。

送司馬先生

蓬閣桃源兩處分。人間海上不相聞。一朝琴裏

悲黃鶴。何日山頭望白雲。

奉和遊苑遇雪應制

散漫祥雲逐聖回。飄飄瑞雪繞天來。不能落後爭飛絮。故欲迎前定早梅。

奉和幸韋嗣立山莊應制 崔湜

竹逕桃源本出塵。松軒茅棟別驚新。御蹕何須林下駐。山公不是俗中人。

奉和幸韋嗣立山莊應制 李乂

曲榭回廊繞澗幽。飛泉噴水溢池流。祇應感發明王夢。遂得邀迎聖主遊。

侍宴桃花園詠桃花應制

綺翼成蹊遍繁芳紅英撲地滿筵香莫將秋宴
傳王母來比春華壽聖皇

宴安樂公主宅

牽牛南度象昭回學鳳樓成帝女來平旦鸚鵡
歌舞席方宵鸚鵡獻酬杯

錢唐永昌

田郎才貌出咸京潘子文華向洛城願以淡心
畱善政當令強項謝高名類苑關

奉和袂襖渭濱應制

上林花鳥暮春時上巳陪游樂在茲此日欣逢
臨渭賞昔年空道濟汾詞

安樂公主宅夜宴

岑義

金榜重樓開夜扉瓊筵愛客未言歸銜歡不覺
銀河曙盡醉那知玉露晞

安樂公主宅夜宴

盧藏用

侯家主第一時新上席華年不惜春珠缸綴月
那知夜玉單流霞畏抵晨

錢唐永昌

徐彥伯

金谿碧水玉潭砂鳧舄翩翩弄日華鬪雞香陌

行春倦爲摘東園桃李花

人日遇雪應制

千鐘聖酒御筵披六出祥靈亂繞枝
卽此神仙對瓊圃何煩轍迹向瑤池

侍宴桃花園

源水叢花無數開丹跗紅萼間青梅
從今結子三千歲預喜仙游復摘來

上巳袞襖渭濱應制

晴風麗日滿芳洲雲幕春筵袞錦流
肯言侍蹕璜溪宴暫似乘槎天上游

夜燕安樂公主宅

鳳樓開闔引明光花醕連添醉益香
欲知帝女嶽天貴金柯玉柱夜成行

奉和聖製袞襖渭濱應制 韋嗣立

乘春袞襖逐風光扈蹕陪鑿渭渚傍
還笑當時水濱老衰年八十待文王

安樂公主宅夜宴

李迥秀

金榜岌嶷雲裏開玉簫參差天際回
莫驚側弁還歸路祇爲平陽歌舞催

安樂公主宅夜宴

崔日用

銀燭金屏坐碧堂只言河漢動神光
王家盛明歡不極才子能歌夜未央

餞唐永昌

洛陽桴鼓今不鳴朝野咸推重
太平冬至冰霜俱怨別春來花鳥若爲情

公主宅夜宴

蘇頲

車如流水馬如龍仙史高臺十二重
天上初移衡漢匹可憐歌舞夜相從

侍宴詠桃花應制

桃夭灼灼有光暉無數成蹊點更飛
爲見芳林

含笑待遂同溫樹不言歸

重送舒公

散騎金貂服綵衣桃花水上逐春歸
懸知邑里遙相望事主榮親代所稀

補

奉和聖製幸嗣立山莊應制

樹色參差隱翠微泉流百尺向空飛
傳聞此處投竿佐遂使茲辰扈蹕歸

安樂公主宅夜宴

馬懷素

鳳樓竚窈窕三襲翠幌玲瓏瞰九衢
複道中宵畱宴衍彌令上客想踟躕

餞唐永昌

聞君出宰洛陽隅，賓友稱觴餞路衢。
別後相思在何處，祇應闕下望仙鳧。

安樂公主宅夜宴

韋元旦

玉第新成銀作榜，賓筵廣宴玉為樓。
壺觴既卜仙人夜，歌舞疑停織女秋。

安樂公主宅夜宴

李適

銀河半倚鳳凰臺，玉酒相傳鸚鵡杯。
若見君平須借問，仙槎一去幾時來。

餞唐永昌

聞道飛鳧向洛陽，翩翩矯翮度文昌。
因聲寄意三花樹，少室巖前幾過香。

安樂公主宅夜宴

薛稷

秦樓燕喜月徘徊，妓筵銀燭滿庭開。
坐中香氣排花出，扇後歌聲逐酒來。

餞唐永昌

河洛風煙壯市朝，送君飛鳧去漸遙。
更思明年桃李月，花紅柳綠宴浮橋。

安樂公主宅夜宴

閻朝隱

鳳皇鳴舞樂昌年，蠟燭花開夜管絃。
半醉徐擊

萬首絕句
珊瑚樹已聞鐘漏曉聲傳

餞唐永昌

洛陽難理若棼絲
推破連環定不疑
鸚鵡休言秦地樂
回頭一顧一相思

三月歌

閻德隱補

洛陽城路九春衢
洛陽城外柳千株
能得來時作眼覓
天津橋側錦屠蘇

餞唐永昌

徐堅

郎官出宰赴伊瀍
征傳駸駸灞水前
此時悵望新豐道
握手相看共黯然

折楊柳

喬知之

可憐濯濯春楊柳
攀折將來就織手
妾容與此同盛衰
何必君恩能獨久

九月九日旅望

邵大震

九月九日望遙空
秋水秋天生夕風
寒鴈一向南飛遠
游人幾度菊花叢

畱題雲門

蕭翼補

絕頂高峰路不分
嵐烟長鎖綠苔紋
獼猴推落臨崖石
打落下方遮月雲

上元夜六首

崔液

玉漏銅壺且莫催鐵關金鎖徹明開誰家見月
能閑坐何處聞鐙不看來

神鐙佛火百輪張刻像圖形七寶裝影裏如開
金口說空中似散玉毫光

今年春色勝常年此夜風光最可憐鳩鵲樓前
新月滿鳳凰臺上寶鐙然

金勒銀鞍控紫驕玉輪朱幘駕青牛驂驪始散
東城曲倏忽還來南陌頭

公子王孫意氣驕不論相識也相邀最憐長袖
風前弱更賞新絃暗裏調

星移漢轉月將微露灑煙飄鐙漸稀猶惜道傍
歌舞處踟躕相顧不能歸

登韓公堆

崔滌

韓公堆上望秦川渺渺關山西接連孤客一身
千里外未知何日是歸年

送別

沈宇

菊黃蘆白鴈初飛羌笛胡琴淚滿衣送君腸斷
秋江水一去東流何日歸

代閨人

楊柳青青鳥亂吟春花香靄洞房深百花簾下

萬首新句
朝窺鏡明月窻前夜理琴補

途中

孫逖

鄴城東北望陵臺。珠翠繁華去不回。無復新妝
豔紅粉。空餘故壟滿青苔。

秋江送別二首

王勃

早是它鄉值早秋。江亭明月帶江流。已覺逝川
傷別念。復看津樹隱離舟。
歸舟歸騎儼成行。江南江北互相望。誰謂波瀾
裁一水。已覺山川是兩鄉。

蜀中九日

九月九日望鄉臺。他席他鄉送客杯。人今已厭
南中苦。鴻鴈那從北地來。

河陽橋代竇郎中佳人答楊中舍

披風聽鳥長河路。臨津織女遙相妬。判知秋夕
帶嗔還。那及春朝攜手度補

登封大酺歌四首

盧照鄰

明君封禪日。重光天子垂衣曆。數長九州四海
常無事。萬歲千秋樂未央。
日觀仙雲隨鳳輦。天門瑞雪照龍衣。繁絃綺席
方終夜。妙舞清歌歡未歸。

高首終年
卷之十一
翠鳳透迤登介丘仙鶴徘徊天上遊借問乾封
何所樂人皆壽命得千秋

千年聖王應昌期萬國淳風王化基請比上古
無爲代何如今日太平時

九月九日旅眺

九月九日眺山川歸心歸望積風煙他鄉共酌
金花酒萬里同悲鴻鴈天

憶蜀地佳人

駱賓王補

東西吳蜀關山遠魚來雁去兩難聞莫怪常有
千行淚只爲陽臺一片雲

贈蘇綰記

杜審言

知君書記本翩翩爲許從戎赴朔邊紅粉樓中
應計日燕支山下莫經年

戲贈趙使君美人

紅粉青蛾映楚雲桃花馬上石榴裙羅敷獨向
東方去謾學他家作使君補

發湘江

遲日園林非昔遊今春花鳥作邊愁獨憐京國
人南竄不似湘江水北流

奉和被襖渭濱應制

沈佺期

寶馬香車清渭濱紅桃碧柳禊堂春皇情尚憶
垂竿佐天瑞先呈捧劍人

獄中聞駕幸長安二首

傳聞聖旨向秦京誰念羈囚滯洛城扈從由來
是方朔爲申冤氣在長平

無事今朝來下獄誰期十月見橫河君看鷹隼
俱罷擊爲報蜘蛛收網羅

奉和幸韋嗣立莊應制

東山朝日翠屏開北闕晴空采仗來喜遇天文
七曜動少微今夜近三台

夜宴安樂公主宅

濯龍門外主家親鳴鳳樓中天上人自有金杯
迎甲夜還將綺席代陽春

餞唐永昌

洛陽舊有神明宰輦轂由來天地中餘邑政成
何足貴因君取則四方同

印山

北印山上列墳塋萬古千秋對洛城城中日夕
歌鐘起山上惟聞松柏聲

奉和春日翫雪應制

北闕彤雲掩曙霞東風吹雪舞山家瓊童定少
千人和銀樹長芳六出花補

苑中逢雪應制

宋之問

紫禁僊輿詰旦來青旗遙倚望春臺不知庭霞
今朝落疑是林花昨夜開

送司馬道士遊天台

羽客笙歌此地違離筵數處白雲飛蓬萊闕下
長相憶桐栢山頭去不歸

登逍遙樓

逍遙樓上望鄉關綠水泓澄雲霧間此去衡陽

二千里無因鴈足繫書還

傷曹娘二首

可憐冥漠去何之獨立半茸無見期君看水上
芙蓉色恰似生前歌舞時補

前谿妙舞今應盡子夜新歌遂不傳無復綺羅
嬌白日直將珠玉閉黃泉補

怨詩

張洸

去年離別鴈初歸今夜裁縫螢已飛征客近來
音信斷不知何處寄寒衣類苑闕

九日宴

張諱

唐詩集卷之十一
秋葉風吹黃颯颯晴雲日照白鱗鱗
菜萸女今日登高醉幾人

邊詞

張敬忠

五原春色舊來遲二月垂楊未挂絲
冰開日正是長安花落時

回鄉偶書二首

賀知章

離別家鄉歲月多近來人事半消磨
鏡湖水春風不改舊時波
幼小離家老大回鄉音無改鬢毛衰
兒童相見不相識笑問客從何處來

采蓮

稽山罷霧鬱嵯峨鏡水無風也自波
芳菲盡別有中流采芰荷

詠柳

碧玉裝成一樹高萬條垂下綠絲絛
誰裁出二月春風似剪刀

答朝士

釵鏤銀盤盛蛤蜊鏡湖蓴菜亂如絲
佳此味遮渠不道是吳兒

螢

郭震

秋風凜凜月依依飛過高梧影裏時處暗若教
同衆類世間爭得有人知類苑闕

蛩

愁殺離家未達人一聲聲到枕前聞苦吟莫向
朱門裏滿耳笙歌不聽君類苑闕

雲

聚散虛空去復還野人閑處倚筇看不知身外
無根物蔽月遮星作萬端類苑闕

題龍華山寺

此首是中唐

昔年曾到此山回百鳥聲中酒

稻最好寺邊

開眼處段文昌有讀書臺

野井

縱無汲引味清澄冷浸寒空月一輪鑿處若教
當要路為君常濟往來人類苑闕

米囊花

開花空道勝于艸結實何曾濟得民却笑野田
禾與黍不聞絃管過青春類苑闕

惜花

豔拂衣襟葉拂杯遶枝閑共蝶徘徊春風滿目
還惆悵半欲離披半未開類苑闕

蓮花

臉膩香薰似有情。世間何物比輕盈。湘妃雨後
來池看碧玉盤。中弄水晶。

春日思歸

王翰

楊柳青青杏發花。年光誤客轉思家。不知湖上
菱歌女。幾箇春舟在若耶。

涼州詞二首

蒲萄美酒夜光杯。欲飲琵琶馬上催。醉臥沙場
君莫笑。古來征戰幾人回。

秦中花鳥已應闌。塞外風沙猶自寒。夜聽胡笳

山亭迴迴面長川。江樹重重極遠烟。形影相
高翥鳥。心腸併斷北飛船。

襄陽路逢寒食

去年寒食洞庭波。今年寒食襄陽路。不辭着處
尋山水。祇畏還家落春暮。

泛洞庭

平湖一望上連天。林景千尋下洞泉。忽驚水上
江華滿。疑是乘舟到日邊。

十五夜御前口號踏歌詞二首

花蒂樓前雨露新。長安城裏大平人。龍銜火樹

千重焰鷄踏蓮花萬歲春
帝宮三五戲春臺行雨流風莫妬來西域鐙輪
千影合東華金闕萬重開

蘇摩遮五首

摩遮本出海西胡琉璃寶眼紫髯鬚聞道皇恩
遍宇宙來將歌舞助歡娛
繡裝拍額寶花冠夷歌騎舞借人看自能激水
成陰氣不慮今年寒不寒
臘月凝陰積帝臺齊歌急送寒來油裏取得
天河水將添上壽萬年杯

折楊柳教人氣盡憶長安

觀蠻童為伎之作

長裙錦帶還畱客廣額青蛾亦效顰共惜不成
金谷妓虛令看殺玉車人

催妝

徐璧

傳聞燭下調紅粉明鏡臺前別作春不須滿面
渾猿却畱著雙眉待畫人

侍宴臨渭亭

張說

青郊上巳艷陽年紫禁皇遊被渭川幸得歡娛
承湛露心同炒樹樂春天

奉和聖製幸韋嗣立山莊應制

西京上相出扶陽東郊別業好池塘自非仁智
符天賞安能日月共迴光補

桃花園馬上

林間豔色驕天馬苑裏濃華伴麗人願逐南風
飛帝席年年含笑舞青春

奉和聖製同玉真公主遊大司山池

池如明鏡月華開山學香爐雲氣來神藻飛爲
鵲鶴賦仙聲颺出鳳皇臺

望歸舟

寒氣宜人最可憐故將寒水散庭前惟願聖君
無限壽長取新年續舊年

昭成皇后之家親榮樂諸人不比倫往日霜前
花委地今年雪後樹逢春

三月三日定崑池奉和蕭令得潭字

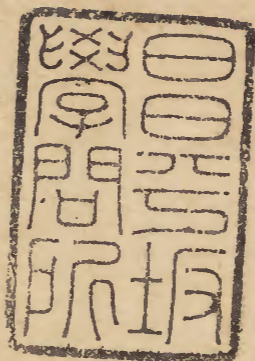
暮春三月日重三春水桃花滿襖潭廣樂逶迤
天上下僊舟搖衍鏡中酣

和張燕公汎洞庭

尹恣

風光浙瀝艸中飄日彩熒熒水上搖幸奉瀟湘
雲壑意山傍容與動仙橈

真首系合ノ卷之十一



丁巳孟冬十九日涉朱笔道春

