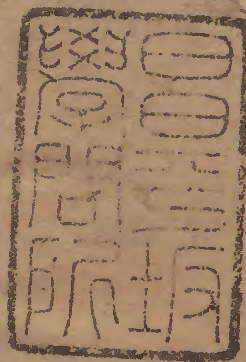


学海

九十卷之九

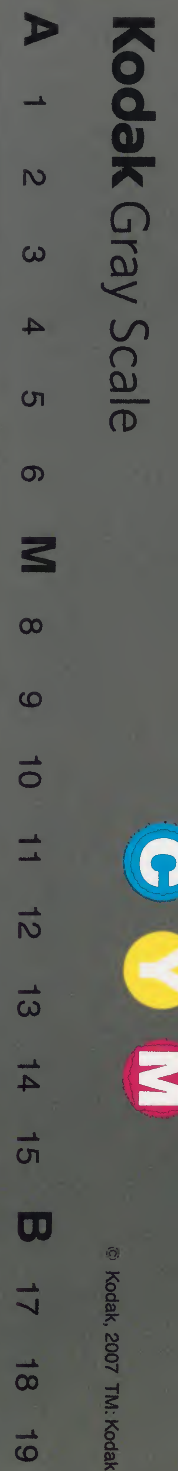
九十七缺



庫	文	閣	内
五		三	漢
函		〇〇六	書
八	〇	〇	類
	冊	號	

庫	文	閣	内
三		三	漢
〇		〇〇六	書
一	八	〇	類
八	〇	〇	
架	冊	號	

内閣文庫			
番號	漢	3006	
冊數	80 ( 33 )		
函號	367	85	





學海君道部卷之九十七

漢章文庫

世系類

強藩年代九

五季藩鎮篇

厄言曰五代之君皆從藩鎮得國若朱温李嗣源李從珂石敬瑭郭威均以逆取則為其臣者尤而效之曷足怪焉惟李存勗劉知遠得國差正而歷年未久功德無聞君臣之道蓋汶汶也故自唐末迄于宋初凡強藩悍將據土擁兵或附或叛僥倖反覆者固不可以禮義論亦豈得與治世之順逆者同日而道哉故總系之此篇

梁鎮將章



朱友謙初名簡以卒隸澗池鎮有罪亡去爲盜石濠三鄉之間商旅行路皆苦之久之去爲陝州軍校唐光化己未六月陝州節度使王珙與其弟珂爭河中戰敗其牙將李璠等與簡謀共殺珙推璠爲留後璠立簡復殺之自稱留後附於朱全忠全忠表簡爲保義節度使全忠西攻李茂貞往來過陝簡奉事尤謹因請曰僕本無功而富貴至此元帥之力也且幸同姓願更名預於子侄全忠益憐之乃更其名友謙錄以爲子丁卯四月全忠稱帝國號梁友謙徙鎮河中累遷中書令封冀王壬申六月友謙弒梁主而自立諸宿將多憤怒告哀使至河中友謙泣曰先帝數十年開基創基業前日變起宮掖聲聞甚惡吾備位藩鎮心竊耻之友珪加友謙侍中以詔書自辨且徵之友謙謂使者曰所立者爲誰先帝晏駕不以理吾且至洛陽問罪何以從爲友珪遣康懷貞等將兵五萬擊友謙友謙遂以河中附於晉以求救晉王克用自將出澤潞以救之梁兵乃解去友謙身自至猗氏謝晉王從者數十人撤武備詣晉王帳拜之爲舅晉王夜置酒張樂友謙大醉晉王留宿帳中友謙安寢鼾息自如晉王視之顧左右曰冀王雖甚貴然恨其臂短耳明且復置酒而罷癸酉二月均王友貞起兵討友珪誅之友貞立於大梁更名瑱遣使招撫友謙友謙復稱藩而不絕晉也庚辰四月友謙襲取同州以其子令德爲留後表求節鉞不許乃始絕梁而附晉癸未三月晉王存勗稱皇帝于魏州國號唐晉王以墨制除令德忠武節度使六月唐主入大梁梁主瑱自殺遂滅梁十一月友謙入朝賜姓名曰李繼麟命魏王繼岌以兄事之加兼尚書令繼麟自恃與唐主故舊且有功唐主待之厚苦諸



伶宦承丐無厭遂拒不與同光乙酉九月唐主遣魏王繼岌及郭崇  
韜將兵伐蜀繼麟閱兵遣其子令德將之以從景進與宦官譖之曰  
繼麟聞大軍起以為討已故驚懼閱兵自衛又曰崇韜與河中陰謀  
內外相應繼麟聞之懼欲身入朝以自明其所親止之繼麟曰郭侍  
中功高於我今事勢將危吾得見主上面陳至誠則讒人獲罪矣丙  
戌正月癸亥繼麟入朝魏王繼岌以皇后教殺郭崇韜於蜀唐主下  
詔暴其罪并殺其諸子睦王存乂崇韜之婿也宦官言其怨望唐王  
殺之景進言河中有告變言李繼麟與郭崇韜謀反崇韜死又與  
存乂通謀宦官囚共勸唐主速除之乃徙繼麟為義成節度使是夜  
遣朱守殷以兵圍其第驅繼麟出徽安門外殺之復其姓名曰朱友  
謙友謙二子令德為武信節度使令錫為忠武節度使詔魏王繼岌

誅令德於遂州鄭州刺史王思同誅令錫於許州河陽節度使

竒誅其家人於河中紹竒至其家友謙妻張氏帥家人二百餘口見  
紹竒曰朱氏宗族當死願無濫及平人乃別其婢僕百人以其族百  
口就刑友謙舊將史武等七人時為刺史皆坐罪誅時洛中諸軍饑  
窘妄為謠言伶宦采之以聞於帝故朱友謙郭崇韜皆及於禍

綱目壬申

樂乾  
化二

夏六月梁郢王友珪弑其主晃而自立秋七月梁

遣兵擊河中節度使朱友謙降晉癸酉春二月梁均王友貞起兵

討賊友珪伏誅友貞立於大梁友謙復歸梁癸未

唐同  
光二

秋八月唐

主入大梁唐遂滅梁唐朱友謙入朝丙戌春正月唐護國軍節度  
使李繼麟入朝唐殺其睦王存乂及李繼麟

楊師厚隸州斤溝人少事河陽李罕之後罕之降晉選其麾下勁卒



百人獻于晉王師厚在籍中入晉無所知名後以罪奔於朱全忠全忠以爲宣武軍押牙累功至齊州刺史全忠攻趙匡疑於襄陽師厚爲先鋒擊走之進攻荆南匡疑弟匡明亦奔成都全忠以師厚爲山南東道節度使加同平章事丁卯四月梁王全忠稱帝更名晁西攻岐北攻晉以師厚兼潞州四面行營招討使己巳六月劉知俊以同州降岐復以師厚爲四路行營招討使帥劉鄩等討之師厚等至華州知俊奔岐師厚至長安岐兵已據城師厚以奇兵並南山急自西門入遂克之師厚旣西而襄陽軍亂推李洪爲留後以附于蜀梁主乃以師厚爲鎮國節度使岐王遣劉知俊將兵攻靈夏晉周德威攻晉州以應知俊梁主遣師厚將兵擊破之進抵晉州晉兵解圍遁去更以師厚爲保義節度使徙鎮宣義辛未秋梁主欲攻趙以師厚爲都招討使將兵屯刑州趙王鎔甚懼會晉王于承天軍同謀拒梁梁主自將擊趙師厚從之梁軍大敗梁主還東都師厚還屯魏州壬申六月梁郢王友珪弑梁主晃而自立七月天雄節度使羅周翰幼弱軍府皆決於牙將潘晏師厚在魏州久欲圖之憚梁祖威嚴不敢發及友珪募弑師厚館於銅臺驛潘晏入謁執而殺之引兵入牙城據位視事友珪制以師厚爲天雄節度使徙周翰鎮宣義自梁祖與晉戰河北師厚嘗爲招討使悉領梁之勁兵至是師厚遂逐其帥而稍矜倨難制故時魏恃牙兵其帥得以屈彊羅紹威時牙兵盡死魏勢孤如爲梁所制師厚已得魏仍復選軍中驍勇置銀槍効節都數千人給賜優厚欲以復故時牙兵之盛師厚旣得魏博之衆又兼都招討使宿衛勁兵多在麾下諸鎮兵皆得調發威權甚重心輕友珪遇



事往往專行不顧友珪患之發詔召之云有北邊軍機欲與卿面議  
 師厚將行其腹心皆諫曰往必不測師厚曰吾二十年不負朱家今  
 若不行則見疑而生事吾知其為人雖往如我何乃師精兵萬餘人  
 度河趣洛陽友珪大懼師厚至都門留兵於外十餘人入見友珪喜  
 其言遜詞以悅之賜與鉅萬遣還十一月趙將王德明將兵三萬掠  
 武城至于臨清攻宗城下之師厚伏兵唐店邀擊大破之斬首五千  
 餘級友珪既得志遽為荒淫內外憤怒駙馬都尉趙巖奉使至大梁  
 均王友貞密與之謀誅友珪巖曰允事成敗在招討楊令公耳得其  
 一言諭禁軍吾事立辨時梁重兵皆在楊師厚之手友貞乃遣腹心  
 馬慎交之魏州說師厚曰郢王篡弒人望屬在大梁公若因此而成  
 之此不世之功也且許事成之日賜犒軍錢五十萬緡師厚與將佐

一曰方郢王弒逆吾不能即討今君臣之分已定無故改圖可乎  
 或曰郢王親弒君父賊也均王舉兵復讐義也奉義討賊何君臣之  
 有彼若一朝破賊公將何以自處乎師厚曰吾幾誤計乃遣其將王  
 舜賢至洛陽陰與侍衛親軍都將袁象先謀遣都虞侯朱漢賓將兵  
 屯滑州為外應象先帥禁兵入宮攻友珪友珪死均王嗣位於大梁  
 加師厚兼中書令封鄴王賜詔不名事無巨細必咨而後行師厚晚  
 年矜功恃眾擅割財賦梁主雖外加尊禮內實忌之乙亥二月卒梁  
 主私於宮中受賀租庸使趙巖言於梁主曰魏博為唐腹心之蠹二  
 百餘年不能除去者以其地廣兵強之故也羅紹威楊師厚據之朝  
 廷皆不能制陛下不乘此時為之計安知來者不為師厚乎宜分六  
 鎮州為兩鎮以弱其權末帝從之於是魏寧亂以魏博降晉梁失魏



博自此始

綱目壬申

梁乾化二

夏六月梁郢王友珪弒其主晃而自立秋七月梁

以楊師厚爲天雄節度使冬十月梁楊師厚入朝乙亥

梁貞明二春二

月梁分天雄爲兩鎮

尹氏曰友珪弒逆已五閱月師厚據大鎮擁強兵不能仗義致討乃反委身朝賊故特筆書之以著其黨惡之罪也

賀德倫少爲滑州牙將梁祖兼領宣義德倫從之征伐以功累遷平廬軍節度使貞明乙亥二月楊師厚卒梁主分天雄爲兩鎮以德倫爲天雄節度使置昭德軍於相州割澶衛二州隸焉以張筠爲節度使分魏州將士府庫之半於相州恐魏人不服遣劉鄩將兵六萬濟河以討鎮定爲名實張刑勢以脅之魏兵皆父子相承數百年族姻

盤結不願分徙德倫屢趣之應行者皆嗟然連營聚哭鄩屯南樂先遣王彥章將五百騎入魏屯金波亭魏兵相與謀曰朝廷忌吾軍府強盛欲設策使之衰破耳吾六州歷代藩鎮兵未嘗遠出河門一旦骨肉流離生不如死是夕軍亂縱火大掠園金波亭王彥章斬關而走誥旦亂兵入牙城殺德倫之親兵五百人劫德倫置樓上有效節軍校張彥者自帥其黨拔白刃止標掠梁主遣供奉官扈異撫諭魏軍許張彥以刺史彥請復相澶衛三州如舊制異還言張彥易與但遣劉鄩加兵立當傳首梁由是不許但主優詔答之使者再返彥裂詔書抵於地戟手南向詔朝廷謂德倫曰天子愚暗聽人穿鼻今我兵甲雖彊苟無外援不能獨立宜投疑於晉遂逼德倫以書求援於晉晉王得書命李存審進據臨清劉鄩屯洹水德倫復遣使告急于



晉晉王引大軍至臨清按兵不進德倫遣判官司空頽犒軍密言於  
晉王曰除亂當除根因言張彥凶狡之狀勸晉王先除之晉王進洮  
永濟彥迎謁遂斬之及其黨七人餘無所問晉王至魏德倫帥將吏  
請晉王入府城慰勞既入德倫上印節請王兼領天雄軍晉王固辭  
德倫再拜曰今寇敵密邇謂劉勣之兵逼魏也軍城新有大變人心未安德倫  
心腹紀綱所殺殆盡刑孤勢弱安能統眾一旦生事恐負大恩王乃  
受之德倫帥將吏拜賀晉王承制以德倫為大同節度使遣之鎮德  
倫至晉陽張承業留之後為承業所殺

綱目乙亥

梁貞明二

春二月梁分天雄為兩鎮夏四月魏人降晉

尹氏曰魏博安於逆亂其來已久梁人分之雄曰失策然亦不  
為無自而遽叛降于晉綱目於此既不書其軍亂又不書其叛

梁止以降晉書之

以梁人為篡弑之國晉人仗興復之名故

其書法如此然後

綱目誅亂臣討賊子之意雖易世一日也

嗚呼嚴矣

劉知俊徐州沛人少事時溥溥與梁相攻知俊與其麾下二千人降  
梁梁王以為開道指揮使勇出諸將名重軍中歷三州刺史天復癸  
亥秋從破青州以功表匡國節度使開平戊辰五月蜀岐晉會兵攻  
梁雍州梁主遣知俊拒却之己巳正月知俊擊敗楊崇本取丹延鄜  
坊四州加檢校太尉封大彭郡王是時佑國王重師鎮長安數年梁  
主怒其貢奉不時召重師入朝以劉捍代之捍至長安譖重師於梁  
主賜之自盡夷其族知俊功名浸盛以梁主猜恐日甚內不自安及  
王重師誅知俊益懼梁主將伐河東急徵知俊入朝欲以為河東西



面行營都統且以知俊有丹延之功厚賜之知俊弟右保勝指揮使知浣從梁主在洛陽密使人語知俊云入必死又白梁主請帥弟姪往迎知俊梁主許之六月乙未朔知俊奏爲軍民所留遂以同州附於岐執監軍將佐之不從者皆械送於岐遣兵襲華州逐刺史蔡敬思以兵守僮開潛遣人以重利啗長安諸將執劉捍送於岐殺之知俊遣使請兵於岐亦遣使請晉人出兵攻晉絳遣晉王書曰不過旬日可取兩京復唐社稷梁主遣近臣諭知俊曰朕待卿甚厚何忽相負對曰臣不背德但畏族滅如王重師耳梁主復使謂之曰劉捍言重師陰結邠岐朕今悔之無及捍死不足塞責知俊不報詔削知俊官爵命楊師厚劉鄩等討之太祖發洛陽劉鄩至潼關東獲知俊伏路兵使爲前導關吏納之鄩兵乘門開直進遂克潼關追及知浣擒之梁主至陝遣知俊姪嗣業持詔詣同州招諭知俊知俊欲輕騎詣行在謝罪弟知偃止之楊師厚等至華州知俊將聶賞開門降知俊開潼關不守官軍繼至蒼黃失圖乙卯舉族奔岐楊師厚至長安岐兵已據城師厚以奇兵急趨自西門入遂克之岐王厚禮知俊以爲中書令地挾無藩鎮處之但厚給俸祿而已十一月岐王欲取靈州以處知俊且以爲牧馬之地使知俊自將兵攻之朔方節度使韓遜告急于梁梁主遣康懷貞等攻邠寧以救之克寧衍二州拔慶州南城遊兵侵掠至涇州之境知俊聞之解圍引還十二月梁主急召懷貞等還知俊遣兵據險邀之王彥章力戰懷貞等乃得過至昇平知俊伏兵山口懷貞大敗僅以身免岐王以知俊爲彰義節度使鎮涇州辛未八月岐王使知俊及李繼崇將兵擊蜀蜀將王宗侃等與之



戰於青泥嶺蜀兵大敗宗侃等收散兵走保安遠軍知俊繼崇追圍之蜀主遣王宗播將兵救之合擊岐兵大破之蜀主又命王宗弼將兵及知俊戰于斜谷破之岐兵解圍遁去岐王左右石簡顥讒知俊于岐王王奪其兵李繼崇曰知俊壯士窮來歸我不宜以纒廢之岐王爲之誅簡顥以安之繼崇召知俊舉族居于秦州乙亥十一月蜀王宗翰等敗秦州兵於金沙谷克階成州秦州節度使李繼崇遣子迎降知俊攻邠州半歲不克聞秦州降蜀妻子皆遷成都解圍還鳳翔懼及禍夜帥執軍奔蜀蜀王以知俊爲都招討使諸將皆舊功臣多不用其命且疾之故無成功唐文晟數毀之蜀主亦忌其才嘗謂所親曰吾老矣知俊非爾輩所能馭也丁丑十二月乃誣以謀叛斬之

綱目戊辰

梁開平二

夏五月蜀岐晉會兵攻梁雍州梁遣忠武節度使

劉知俊拒却之己巳夏六月梁劉知俊叛犇岐乙亥

梁貞明二十一月

蜀遣兵攻岐岐將劉知俊犇蜀丁丑十二月蜀殺其招討使劉知俊

卮言曰劉知俊所在見忌其才可知矣夫人以智勇處亂世而欲建功名保爵祿亦非誠一莫與也使徒擇利害爲去就而反覆依人觀望圖事適足滋忌耳幸免於此其不受禍於彼乎

閻寶鄆州人少爲朱瑾牙將瑾走淮南寶降於梁梁主時爲諸軍都虞侯常從諸將征伐未嘗獨立戰功乾化中以寶爲保義節度使乙亥五月賀德倫以魏博降晉晉兵攻下洛磁相衛移兵圍邢州寶拒守梁主遣捉生都指揮使張溫將兵五百救之溫以其衆降晉晉王



自將攻邢州昭德張筠棄相州走晉王遣人告寶以相州已拔又遣

張溫帥拔兵至城下諭之寶舉城降

相州拔則邢州之勢孤張溫降則援兵之望絕

晉王以

寶為東南面招討使領天平節度使同平章事位在諸將上及梁晉

戰胡柳晉軍敗晉王欲引兵退保臨濮寶曰夫決勝料勢決戰料情

情勢既得斷在不疑今梁兵窘蹙其勢可破勝而驕怠其情可知此

不可失之時也晉王謝曰微公幾敗吾事乃整軍復戰遂敗梁兵其

後晉軍討張文禮於鎮州以寶為招討使寶戰敗退保趙州慙憤發

疽卒追贈太師晉天福中追封太原王子弘魯歷陝州司馬後居兗

州漢乾祐壬子為慕容彥超所殺

張萬進初隸義昌軍為都指揮使乾化壬申三月節度使劉繼威燕

劉守光之子也年少淫虐類其父淫於萬進家萬進怒殺之詰旦召

大將周知裕告其故萬進自稱留後以知裕為左都押牙遣使奉表

請降于梁亦遣使降于晉晉王命周德威安撫之知裕心不自安遂

奔梁梁主為之置歸化軍以知裕為指揮使凡軍士自河朔來者皆

繇之以萬進為義昌留後尋改義昌為順化軍以萬進為節度使甲

戌六月楊師厚與劉守奇將兵攻鎮州不克度河逼滄州萬進懼請

遷于河南師厚表萬進鎮青州六月戊子以萬進為平廬節度使貞

明戊寅十月萬進輕險好亂時嬖倖用事多求賂於萬進萬進聞晉

兵將出遣使附於晉且求援梁主遣劉鄩將兵討之圍兗州城經年

城中危窘晉方與梁戰河上力不能救遂克之初萬進遣親將劉處

讓乞師於晉晉王未之許處讓於軍門截耳曰苟不得請生不如歿

晉王義之將為出兵會鄩已屠兗州族萬進乃止



綱目戊寅梁貞明四秋八月梁參寧節度使張萬進降晉已卯冬十月

梁克充州殺張萬進

後唐鎮將章

盧文進初為劉守光騎將唐主存勗為晉王時帥兵攻范陽文進以  
光降拜壽州刺史晉王以其弟存矩為新州刺史統山後八軍以文  
進為裨將丁丑正月存矩在新州驕惰不治侍婢預政晉王復募山  
北部落驍勇者及劉守光士卒以益南討之軍又率其民出馬民或  
鬻十牛易一戰馬斯會迫促邊人嗟怨存矩得五百騎自部送之文  
進從行行者皆憚遠役存矩復不存恤行至祁溝關小校宮彥璋與  
士卒謀曰聞晉王與梁人確鬪騎兵歿傷不少吾儕損父母妻子為  
人客戰千里送死而使長復不矜恤奈何眾曰殺使長擁盧將軍還

新州據城自守其如我何因執兵火謀趣傳舍朝存矩寢未起就殺  
之文進不能制撫膺哭其尸曰奴輩既害郎君使我何面復見晉王  
因為眾所擁還新州守將楊全章拒之又攻武州李嗣肱擊敗之周  
德威亦遣兵追討文進遂帥其眾奔契丹三月文進引契丹兵急攻  
新州刺史安金全不能守棄城走文進以其部將劉殷為刺史使守  
之晉王使周德威合河東鎮定之兵攻之旬日不克契丹主帥眾二  
十萬救之德威大敗奔歸契丹乘勝進圍幽州文進教之攻城周德  
威遣使詣晉王告急王方與梁相持河上遣李嗣源將兵救之契丹  
大敗幽州圍解契丹以文進為盧龍留後尋以為節度使居平州歲  
入北邊殺掠吏民自晉人自瓦橋運糧輸薊城雖以兵援之不免抄  
掠契丹每入寇則文進帥漢卒為之鄉導盧龍巡屬諸州為之殘弊



晉王稱帝國號唐丙戌三月嗣源反其內向四月唐主為伶人所弑  
 嗣源入洛陽自立改名亶時文進為契丹守平州遣間使說之以易  
 代之後無復嫌怨文進所部皆華人思歸乃殺契丹戍平州者帥其  
 衆十餘萬軍帳八千乘來奔唐主大喜以為義成節度使居歲餘徙  
 鎮威勝加同平章事入為上將軍出鎮昭義又徙安遠癸巳十一月  
 唐主亶殂子從厚立甲午四月唐潞王從珂反弑唐主從厚而自立  
 清清泰丙申十一月契丹立石敬瑭為晉帝約為父序唐主從珂自  
 焚死晉主入洛陽文進懼不自安乃殺其行軍司馬馮知兆副使杜  
 重貴送款於唐唐主昇遣兵迎之文進居數鎮頗有善政兵民愛之  
 其奔吳也所過鎮戍召其主將告之故皆拜辭而退昇以文進為天  
 威統軍宣潤節度使文進身長七尺狀貌甚偉然自其奔契丹也數

引契丹攻掠幽薊之間虜其人民教契丹以中國織紵工作無不備  
 契丹由此益彊契丹為唐患者十餘年皆文進為之也及其南奔始  
 屈身晦迹務為恭謹禮接文士謙謙若不足其所談論近代朝廷儀  
 制臺閣故事而已未嘗言兵後以左衛上將軍卒

綱目丁丑梁貞明三春二月晉新州裨將盧文進殺其防禦使李存矩

亡奔契丹丙戌唐天成元冬十月契丹盧龍節度使盧文進奔唐丙申

晉天福元十二月唐安遠節度使盧文進奔吳

尹氏曰盧文進以部將殺其主帥而不書作亂以中國亡奔夷  
 狄而不書叛降則亦以李存矩召亂至此故也及其奔唐何以  
 不叛背夷向華理之正也况文進本中國之人又與夷狄種落  
 不同故書法如此至其奔吳是時唐已滅矣而文進猶繫之唐



者明其耻立事夷狄所立之君耳既不事之則文進固唐之臣也書爵所以予盧不書叛所以惡晉

卮言曰盧文進始殺唐主弟以附契丹既引契丹以爲唐患及明宗說之歸唐契丹立晉而復奔吳此以禍福爲去就耳豈真有忠唐惡晉之心哉綱目三書出奔而文進反覆之情狀見矣豈必皆爲予乎

房知温交州瑕丘人少以勇力爲赤甲都官健後隸魏州馬閑軍稍遷親隨軍指揮唐主存勗魏博得知温賜姓李氏名曰紹英以爲澶州刺史歷曹貝二州刺史戊戌橋關李嗣源自魏反兵南向知温首馳赴之拜泰寧節度使魏州自羅紹威誅衙軍揚師厚爲節度使復置銀槍效節軍當梁主瑱時師厚幾爲梁患師厚卒以賀德

之梁主患魏軍疆難制與趙巖等謀分相魏爲兩鎮魏軍由此作亂劫德倫叛梁而降晉梁遂失河北唐主存勗自得魏兵與梁戰河上數有功許其軍以滅梁而厚賞及梁亡魏軍雖數賜與而驕縱無厭常懷怨望皇甫暉之亂劫趙在禮入魏皆此軍也嗣源入立以在禮鎮天雄軍丁亥三月在禮以魏軍數驕自謀脫禍陰遣腹心詣闕求移鎮唐主乃以其子從榮代在禮而遣魏效節九指揮三千五百人北戍盧臺軍發之日不給鎧仗惟以長竿繫旗幟以表隊伍軍士頗自疑惑既至唐主不次擢烏震爲副招討使往代知温還鎮而知温怨震驟來代已盧臺戍軍夾水東西爲兩寨震初至召知温與安審通會東寨方博知温誘效節軍擊殺震其衆譟於營外安審通脫身濟河按甲不動知温恐事不濟亦乘馬而出甲士攬其轡曰公當爲



士卒主去欲何之知溫詔之曰騎兵皆在西塞不收取之獨有步軍何能集事遂躍馬登舟渡河入西審與安審通合謀以騎軍盡殺亂者唐主下詔悉誅其家屬于魏州凡九指揮三千餘家數萬口驅至漳水上殺之漳水爲之變赤魏之驕兵於是而盡唐主知知溫首亂欲安反灰釋而不問徙鎮武寧加兼侍中歷鎮天平平廬初唐主爲北面招討使知溫爲副都部署李從珂以別將事之嘗被酒忿爭拔刃相擬癸巳十一月唐主亶殂子從厚立甲午正月潞王從珂反鳳翔舉兵東向唐主出奔知溫兼間有窺覲之志謂其司馬李冲曰吾有錢數屋養兵數千因時建義功必有成冲曰今天子孱弱上下離心潞王兵威甚盛事未可知冲請懷表而西以覘之及冲至京師從珂已弑唐主從厚而自立冲卽奉表稱賀還勸知溫入朝謝罪唐主優禮之知溫貢獻甚厚遣還鎮封東平王知溫在鎮常厚歛其民積貨鉅萬治第青州南城出入以聲妓遊戲嬉不恤政事晉天福丙申十一月卒

康延孝代北人爲太原軍卒有罪亡命於梁梁主瑱龍德癸未八月時趙巖張漢傑用事段凝代王彥章爲招討使監大軍於河上以延孝爲左右先鋒指揮使凝晚進厚賂趙張以得節鉞於是宿將憤怒唐主自將屯朝臣延孝帥百餘騎來奔唐主解所御錦袍玉帶賜之以爲南面招討都指揮使領博州刺史唐主屏人問延孝梁事延孝具言梁主暗懦趙巖婿也張漢傑婦家皆用事段凝姦邪以入金多爲大將自其父時故將皆出其下王彥章驍將也遣漢傑監其軍而制之小人進任而忠臣勇士皆見踈斥此其必亡之勢也唐主又問



梁計如何曰臣在梁時竊聞其議期以仲冬大舉令董璋以陝虢澤潞之兵出石會以攻太原霍彥威以關西汝洛之兵掠邢洛以趨鎮定王彥章以京師禁軍攻鄆州段凝以河上之軍當陛下唐主懼曰其將何以禦之延孝曰梁兵雖衆分則無餘臣請待其旣分以精騎五千自鄆趨汴出其不意擣其空虛不旬日天下定矣唐主悅後董璋等雖不出兵而梁兵悉屬段凝于河上京師無備唐主卒用延孝策自鄆入汴凡八日而滅梁以功拜鄭州防禦使賜姓名曰李紹琛明年遷保義軍陝節度使乙酉九月唐主遣魏王繼岌郭崇韜代蜀以紹琛爲克蕃漢馬步軍都排陳斬所使兼馬步軍都指揮使紹琛與李嚴將驍騎三千步兵八萬爲前鋒破鳳州取故鎮降興州與蜀三招討戰于三泉蜀兵三敗斬首五千級蜀主至利州聞之僭道西

走阡柘柏津浮梁命王宗弼守利州紹琛晝夜兼行趣利州宗弼集城西歸紹琛至利州修柘柏浮梁以渡進取綿州蜀兵又斷錦江浮梁紹琛謂李嚴曰吾懸軍深入利在速戰乘蜀人破膽之時但得百騎過鹿頭關彼且迎降不暇若俟修繕橋梁必留數日或教王衍堅閉近關折吾兵勢儻延旬浹則勝負未可知矣乃與嚴乘馬浮度江從兵得濟者近千人溺死者亦千餘人遂入鹿頭關進據漢州居二日後軍始至宗弼遂以蜀降紹琛屯漢州以俟魏王繼岌八日而繼岌崇韜至蜀主衍出降大軍入成都蜀亡平蜀之功紹琛爲多位在董璋上而璋素與郭崇韜善崇韜數召璋與議軍事紹琛心不平謂璋曰吾有平蜀之功公等樸櫛相從反咕囁於郭公之門謀相傾害吾爲都將獨不能以軍法斬公和璋訴于崇韜崇韜表璋爲東川節



度使解其軍職紹琛愈怒曰吾冒白刃凌險阻定兩川璋乃坐有之邪乃見崇諝言東川重地任尚書有文武才宜表爲帥崇諝怒曰紹琛反邪何故違君節度紹琛懼而退唐主以孟知祥爲西川節度使丙戌正月魏王繼岌以劉勣勣殺郭崇諝及其三子于蜀崇諝死紹琛謂董璋曰公復欲咕囁誰誰謝罪唐主又以景進言殺朱友謙於河中滅其族詔繼岌誅其子令德方州斷岌發成都命紹琛帥萬二千人爲後軍行止常差中軍一舍繼岌還至武連遇敕使諭以朱友謙已伏誅令董璋將兵之遂州誅朱令德紹琛將後軍在魏城聞之以唐主不委已殺令德而委璋大驚俄而璋過紹琛軍不謂紹琛怒乘酒謂諸將曰國家南取大梁西定巴蜀皆郭公之謀而吾之成功也至於去逆效順與國家犄角以破梁則朱公也今朱郭皆無罪族滅歸朝之後行及我矣冤哉天平奈何紹琛所將多河中兵河中將焦武等號哭於軍門曰西平王何罪闔門屠膾我輩歸則與史武等決不復東矣是日魏王繼岌及至泥溪紹琛至劍州遣人白繼岌云河中將士號哭不止欲爲亂遂自劍州擁兵西還自稱西川節度三川制置等使移檄成都稱奉詔代孟知祥招諭蜀人三日間衆至五萬魏王至利州紹琛遣人斷桔柏津繼岌遣任圜將兵追討之及於漢州紹琛逆戰而敗遂入漢州閉城不出圜攻之紹琛奔綿竹追禽之孟知祥自至漢州犒軍與任圜董璋置酒高會引紹琛檻車至座中知祥自酌大卮飲之謂曰公何患不富貴而求入此邪紹琛曰郭侍中佐命功第一兵不血刃取兩川一旦無罪族誅如紹琛輩安保首領以此不敢歸朝耳



綱目癸未

梁龍德三  
唐同光元

秋八月梁將康延孝奔唐丙戌

同光  
四年

春二月

唐李紹琛反於蜀魏王繼及使工部尚書任圜討之任圜破李紹琛擒之

尹氏曰康延孝一將之降本乏人道然唐之滅梁梁之見滅決

於是矣故書夫延孝為梁將逃奔于唐不書其叛者梁為篡弑

之國故延孝得以未減其罪耳至於委身事唐改賜姓名受其

寵爵萬一事變之來當守死無貳庶幾少雪前耻今乃隨時

利輕於向背則是反覆不義之人矣直書曰反正其罪也

董璋史不知其世家何人也少與高季興孔循俱為汴州富人李讓

家僮梁主冕鎮宣武養讓為子是為朱友讓璋以是得事梁主以軍

功為指揮使梁主從珂時為澤州刺史梁亡事唐為邠寧節度使同

光乙酉九月璋從郭崇韜伐蜀以璋為行營右廂馬步軍都虞候璋

素與崇韜善軍事大小皆與璋參決蜀平表璋為劍南東川節度使

時孟知祥鎮西川其後二人有異志時安重誨用事議者多言知祥

必不為唐用而能制知祥者璋也往往稱璋忠義重誨以為然頗優

寵之以故璋益橫已丑十二月唐主將祀南郊遣客省使李仁矩以

詔諭兩川令西川獻錢一百萬緡東川五十萬緡皆辭以軍用不足

西川五十萬東川十萬而已仁矩為安重誨所厚恃恩驕慢至梓州

璋置宴召之日中不反往方擁妓酣飲璋怒從卒徒執兵入驛立仁

矩於階下而詬之曰公但聞西川斬李客省謂我獨不能邪仁矩流

涕拜請僅而得免既而厚賂仁矩以謝之仁矩還言璋不法未幾唐

主復遣通事舍人李彥珣詣東川入境失小禮璋拘其從者彥珣奔



還鄜州兵戍東川者歸本道璋擅留其壯者選羸老歸之仍收其甲兵重誨患之乃稍擇將吏爲兩川刺史以精兵爲其牙衛分布諸州又割閬果二州置保寧軍以李仁矩爲節度使使與綿州刺史武虔裕皆將兵赴治重誨使仁矩調璋反狀仁矩增飾而奏之又使武信節度使夏魯奇治遂州城隍繕甲兵益兵戍之璋大懼時道路傳言又將割綿龍爲節鎮孟知祥亦懼璋素與知祥有隙未嘗通問至是璋遣使詣成都請爲其子娶知祥女知祥許之謀并力以拒朝廷長興庚寅二月璋遣兵築七寨於劔門孟知祥遣趙季良如梓州修好季良還謂知祥曰董公貪殘奸勝志大謀短終爲西川之患知祥與璋同上表言兩川聞朝廷於閬中建節綿遂益兵無不憂恐唐主以詔書慰諭之璋閱集民兵皆剪髮黥面復於劔門北置永定關布列烽火遣兵掠遂閬鎮戍八月璋子光業爲宮苑使在洛陽璋與書曰朝廷割吾支郡爲節鎮屯兵三千是殺我必矣汝見樞要爲吾言朝廷更發一騎入斜谷吾反與汝訣矣光業以書示樞密承旨李虔徽虔徽未幾又遣別將荀咸又將兵戍閬州光業謂虔徽曰此兵未至吾父必反吾不敢自愛恐煩朝廷調發願止此兵吾父保無它虔徽以告安重誨重誨不從璋聞之遂反閬遂三鎮以聞重誨曰臣久知其如此陛下舍容不討爾唐主曰我不負人人負我則討之九月孟知祥遣使約璋同舉兵璋移檄利閬遂三鎮數其離間朝廷引兵擊閬州孟知祥遣仁罕等將兵三萬攻遂州侯弘實等將兵四千會璋攻閬州旣而東川兵至閬州諸將皆曰董璋久蓄反謀以金帛啗其士卒銳氣不敢當宜深溝高壘以挫之不過旬日大軍至賊自走矣



李仁矩曰蜀兵懦弱安能當我精卒遂出戰兵未交而潰歸璋晝夜  
攻之城遂陷殺仁矩滅其族唐族誅光彥削璋官爵遣石敬瑭討之  
十月璋引兵趣利州遇雨還閬州知祥聞之曰比破閬州正欲徑取  
利州其帥不武必望風遁去吾獲其倉廩據漫天之險北軍終不能  
西救武信今董公僻處閬州遠棄劔閣非計也欲遣兵三千助守劔  
門璋固辭曰此已有備遣兵攻徵合巴遂果五州陷之而卒李仁罕  
亦取遂州石敬瑭攻劔州入散關前鋒將王弘贄等襲劔門克之殺  
東川兵三千人據而守之璋遣使至成都告急孟知祥懼曰董公果  
誤我遣李肇將兵五千赴之而璋亦遣王暉將兵三千人會肇等分  
屯劔州石敬瑭攻之不克敬瑭久無功而自關以西饋運不給遠近  
勞弊唐主患之安重誨自往督軍敬瑭不納重誨遂得罪死敬瑭亦

還兩川兵追之遂陷利州辛卯五月唐主遣西川進奏官蘇愿東川  
軍將劉澄各還本道諭以安重誨專命興兵今已伏辜孟知祥遣使  
告璋欲與之俱上表謝罪璋怒曰孟公親戚皆完固宜歸附璋已族  
滅尚何謝爲由此疑知祥賣已復爲怨敵知祥凡三遣使說之璋不  
從壬辰三月復遣李昊詣梓州極論利害璋詬怒不許昊還言於知  
祥曰璋不通謀議且有窺西川之志公宜備之壬辰三月璋會諸將  
謀襲成都皆曰必克王暉曰劔南萬里成都爲大時方盛夏師出無  
名必無成功璋不從自將破白楊林鎮聲勢甚盛知祥憂之趙季良  
曰璋爲人勇而無恩士卒不附城守則難克野戰則成擒矢今不守  
巢穴公之利也璋用兵精銳皆在前鋒公宜以羸兵誘之以勁兵討  
之始雖小刃後必大捷璋素有威名今舉兵暴至人心危懼公當自



出禦之以彊衆心乃以趙廷隱爲都部署將兵三萬拒之五月璋克漢州知祥自將兵八千趣漢州兵始交璋指揮使張守進於知祥知祥急擊之東川兵大敗死者數千人璋與數騎遁去知祥引兵追至赤水而還命匡隱梓州璋至梓州王暉帥兵三百大呼而入璋引妻子登城呼指揮使潘稠使討亂兵稠斬璋首以授暉暉舉城迎降璋據東川凡八年

綱目乙酉同光三年十二月唐以董璋爲東川節度使庚寅唐長興元年秋八月唐兩川節度使董璋孟知祥連兵反九月遣天雄節度使石敬瑭討之不克壬辰夏四月董璋襲兩川五月孟知祥擊敗之璋爲其下所殺知祥遂取

王建立遂州榆社人初唐主嗣源爲代州刺史以廷立爲虞仄時唐王存勗爲晉王嘗遣女嫁之代州祭墓女怒侵擾代人建立捕殺之晉王怒欲殺之嗣源爲庇護之以免嗣源自魏反兵向京師家屬皆在常山建立殺常山監軍并其守兵因得無患由是嗣源益愛之嗣源慕立以建立爲成德節度使成戊子三月建立與安重誨素不叶定州王都有異志數以書通建立約爲兄弟重誨知之以爲言建立亦奏重誨專權求入朝面言其狀唐主召之建立入見亦多言重誨過失唐主大怒欲亟罷重誨羣臣左右諷解之乃止然卒以建立爲右僕射同平章事判宜司事居歲餘自以目不知書請罷荆三司唐主不許久之建立稱疾唐主笑曰人固有詐疾而得疾者乃出爲平盧軍節度使又徙昭義建立快快不得志遂求解職庚寅四月安重誨言建立過魏州有搖衆之語五月丙寅制以太傅致仕乃以

爲平盧軍節度使又徙昭義建立快快不得志遂求解職庚寅四月安重誨言建立過魏州有搖衆之語五月丙寅制以太傅致仕乃以



太子少保致仕建立數請朝見不許乃自詣京師闌至後樓見唐王  
涕泣言已無罪為重誨所擠唐主曰汝為節度使不作好事豈獨重  
誨讒汝耶賜以茶藥而遣之唐主殂潞王從珂弒嗣主從厚而自立  
復以建立為天平軍節度使丙申冬契丹立石敬瑭為晉皇帝唐主  
從珂自焚死晉志入洛陽建立自天平徙鎮平盧天福庚子三月建  
立入朝晉主勞之曰三十年前老兄可母拜賜以肩輿入朝給二宦  
者掖而升殿宴見甚渥建立請致仕不許徙為昭義節度使賜以王  
斧蜀馬進爵韓王又以建立遼人割遼沁二州隸昭義建立好殺人  
其晚節浮始惑浮屠法戒殺生所至人稍安之卒年七十贈尚書令  
綱目戊子康天春三月唐以王建立同平章事  
王守恩建立子初事晉人為左驍衛大將軍建立卒晉以張從恩為

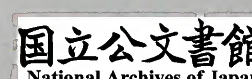
昭義節度使丁未正月契丹主入大梁廢晉主重貴為負義侯從恩  
以地迫懷洛欲入朝於契丹遣使謀於劉知遠知遠曰君宜先行我  
當繼往從恩以為然判官高防諫曰公以晉室懿親不可輕變臣節  
從恩不從守恩與從恩姻家時在上黨從恩以副使趙行遷知留後  
牒守恩權巡檢使與高防佐之二月劉知遠稱帝于晉陽高防與守  
恩謀遣指揮使李萬超白晝帥眾大譟入府斬趙行遷推守恩權知  
昭義留後守恩殺契丹使者舉鎮降晉陽四月晉主知遠以守恩為  
昭義節度使契丹所署昭義節度使耿崇美屯澤州將攻潞州晉主  
知遠遣史弘肇將步騎萬人救之契丹河陽節度使崔廷勳以兵送  
崇美之潞州武行德遂乘虛入據河陽廷勳至澤州聞弘肇兵已入  
潞州不進引兵而南弘肇追擊破之遂取澤州六月晉主知遠入大



梁始改國號曰漢守恩徙為靜難節度又徙永興乾祐己酉二月為西京留守同平章事守恩性貪鄙專事聚斂八月甲申郭威自河中還過洛陽守恩自恃位兼將相肩輿出迎威怒以為慢已辭以浴不見即命白文珂代守恩為留守文珂不敢違守恩猶坐客次吏白新留守已視事於府矣守恩大驚狼狽而歸見家屬數百已逐出府在通衢矣漢主不之問以文珂克西京留守守恩至大梁恐獲罪廣為貢獻重賂權貴漢主亦以守恩首舉潞州歸漢故宥之但誅其用事者數人而已

楊光遠其父曰阿瞪啜沙陀部人也其後改名瑛而姓楊氏光遠初名阿檀為唐主存勗騎將戍瓦橋關唐主嗣源時歷四州刺史拜宣武節度使潞王從珂弒立賜名光遠石敬瑭起兵晉陽唐主從珂以

光遠佐張敬達為招討副使為契丹所敗退守晉安寨十一月契瑋立石敬瑭為晉皇帝會兵圍晉安寨光遠與安審琦勸敬達降於契丹敬達不從光遠乃斬敬達帥諸將上表降于契丹契丹以晉主南下唐主自焚死晉主入洛陽以光遠為宣武軍節度使徙西京留守兼鎮河陽天福丁酉六月范延光舉兵反遣光遠帥兵討之敗魏兵于六明鎮攻廣晉歲餘不下戊戌九月延光降徙鎮天平以光遠為天雄節度使十一月晉主患光遠跋扈難制桑維翰請分天雄之眾加光遠西京留守兼河陽節度使光遠由是怨望密以賂自訴於契丹養部曲于餘人常蓄異志庚子七月光遠使其子承貴殺范延光于西京光遠入朝晉主徙光遠為平盧節度使進爵東平王壬寅六月晉主敬瑭殂兄子重貴立光遠進封壽王初晉主以馬三百借光





遠景延廣以詔命取之光遠怒曰是疑我也癸卯十一月密召其子單州刺史承祚承祚稱母病夜開門奔青州乃以何超權知單州遣內班賜光遠玉帶御馬以安其意又遣郭謹將兵戍鄆州以防河津

使光遠不得與契州交通也

十二月又遣蔡行遇將兵戍鄆州光遠遣騎兵入淄

州劫刺史翟進宗歸于青州詔徙承祚為登州刺史以從其便光遠益驕密告契丹以晉主負德違盟境內大饑公私困竭乘此際攻之一舉可取趙延壽亦勸之契丹主乃集兵五萬使延壽將之入寇成德節度使杜威遣幕僚曹光裔詣光遠為陳禍福光遠遣光裔入奏稱承祚逃歸母疾故爾既蒙恩宥闔族荷恩朝廷信其言遣光使與光裔復往慰諭之博州刺史周儒以城降契丹又與光遠通使往還引契丹自馬家口甲辰濟河擒蔡行遇竇儀謂景延廣曰虜若濟河

與光遠合則河北危矣二月周儒引契丹將麻答自馬家口濟河營於東岸攻鄆州北津以應光遠晉遣李守貞等攻拔其營契丹大敗河西之兵痛哭而去由是不敢復東光遠之援絕矣光遠將青州兵欲西會契丹詔石贇等分兵屯鄆州以備之壬戌光遠圍棣州刺史李瓊出兵擊走之光遠燒營走還青州甲辰四月晉遣李守貞將步騎二萬討光遠於青州又遣潘環及張彥澤等將兵屯澶州以備契丹契丹遣兵救青州齊州防禦使薛可言邀擊敗之十二月李守貞圍青州經時城中食盡餓死者大半契丹援兵不至楊光遠遙稽首於契丹曰皇帝皇帝誤光遠矣其子承勳承祚承信勸光遠降冀全其族光遠不許曰吾昔在北代以紙錢祭天地而沈人皆言當為天子姑待之丁巳承勳斬勸光遠反者節度丘濬等送其首於守貞縱



火大掠劫其父出居私第上表待罪開城納官軍晉主以光遠罪大而諸子歸命難於顯誅命李守貞以便宜從事閏月癸酉守貞入青州遣人拉殺光遠於別第以病死聞丙戌起復楊承勳除汝州防禦使

綱目乙未

唐清泰二

冬十二月唐將楊光遠殺招討使張敬達降于契

丹戊戌

晉天福二

秋九月晉以揚光遠為平盧節度使辛丑十二月晉

揚光遠誘契丹入寇甲辰

晉開運元

冬十二月晉師圍青州揚光遠之

子承勳劫其父以降閏月晉李守貞殺揚光遠

胡氏曰光遠不肯臣事契丹是也既而舉兵與契丹合則其情實反矣承勳以義迫其父開門納官軍變而不失正亦可矣父既被殺而已乃受賞於心何安無乃被圍之時自虞及禍故為

劫降之許歟

天台胡氏曰昔楚令尹子南以罪誅其子弃疾以不忍棄父事讐而死李懷光之反河中既破唐德宗欲活其子璀而不可得彼二子者以父子之親居君臣之變審義安命以死殉親夫豈不樂生義不可也若揚承勳兄弟出於藩落梟獍其心囚父歸命以希苟活晉朝以不殺降為說於理且未安又從而錄用之宜異時契丹得假大義以洩其憤也

楊承信光遠第三子幼以父任自義武軍節院使領蘭州刺史歷宣武平盧二軍牙校光遠敗死承信與弟承祚請闕請死詔釋之以承信為羽林將軍承祚為右驍衛將軍放歸服喪私第尋安置鄭州初光遠送款契丹求援兵未至而光遠降丁未正月契丹主滅晉入大



梁執承勲至大梁責以殺父叛契丹命左右嚮食之未幾時承信爲平廬軍節度悉以其父舊兵授之漢時歷徙鄭汝二州節度累加檢校太師周廣順初加同平章事諸軍西討劉崇承信表求預行以郊祀恩加開府階封杞國公周主榮立進封韓顯德中征淮南爲濠州攻城副都部署改壽州北砦都部署兼知行府事壽州平累戰功擢忠正軍節度同平章事時徙州治下蔡承信旣增廣其城又遣監軍薛友柔敗淮人六百餘于廬州北周主宗訓立改封魯宋初加兼侍中來朝會征李筠命爲澤州四面都部署筠平移鎮河中乾德元年進封趙國公二年卒承信美儀表善持論且多藝能雖叛臣之子然屢歷藩鎮刻厲爲政而不苛故能始終富貴其卒也蒲民表乞祠之則其遺愛之在人者可知矣

高行周馮州人也世爲懷戎戍將父思繼思繼兄弟皆以武韋於北邊爲幽州節度使李匡威戍將匡威爲其弟匡儔所篡晉王克用將討其亂謀曰高思繼兄弟在孔嶺關有兵三千此後患也不如遣人招之思繼爲吾用則事無不成克用遣人招思繼兄弟燕俗重氣義忠繼等聞晉爲匡威執仇乃欣然從之爲晉兵前鋒匡儔聞思繼兄弟皆叛乃棄城走克用以劉仁恭守幽州以思繼兄爲先鋒都指揮使思繼爲中軍都指揮使其弟爲後軍都指揮使高氏兄弟分掌燕兵克用臨訣謂仁恭曰思繼兄弟勢傾一方爲燕患者必高氏也宜善爲防克用留晉兵千人爲仁恭衛而晉兵多犯法思繼等數誅殺之克用以責仁恭仁恭以高氏爲訐由是晉盡誅思繼兄弟仁恭以其兄之子行珪爲牙將時行周年十餘歲亦收之帳下稍長補以



軍守光囚仁恭而自立以行珪爲武州刺史行周從之至州梁乾  
化癸酉秋晉王存勗遣李嗣源攻武州行珪以城降改授代州刺史  
行周留事嗣源常與嗣源假子分將牙兵以從其後晉王稱帝滅梁  
嗣源後唐三年嗣源爲亂兵所迫引兵向大梁唐主遇弒嗣源自立  
三年殂于從厚嗣立潞王從珂反鳳翔弒從厚而自立三年丙申四  
月石敬瑭反於晉陽唐主以張敬達爲太原四面招討使以行周爲  
太原四面招撫排陣等使七月敬瑭遣使求救於契丹契丹自將救  
之行周與符彥卿將騎兵合戰敬瑭遣劉知遠出兵助契丹唐兵大  
敗騎兵獨全十一月契丹立敬瑭爲帝楊光遠等斬敬達降于契丹  
十二月契丹以晉主敬瑭南下唐主從珂自焚死晉主入汴以行周  
爲昭義節度使累遷鄴都晉守晉主敬瑭殂兄子重貴立開運甲辰  
楊光遠叛晉引契丹入寇晉主以行周爲北面行營都部署契丹  
去晉主命行周與王周留鎮瀘州丙午十一月契丹大舉入寇晉主  
以行周爲北面都部署符彥卿副之共戍瀘州已而杜威李守貞舉  
軍降于契丹丁未正月契丹主德光入大梁晉之藩鎮爭上表稱臣  
行周與彥卿皆降牙契丹二月劉知遠稱帝於晉陽三月遼主北歸  
而卒六月晉主知遠入大梁改國號曰漢七月行周入朝時杜重威  
爲鄴都留守徙鎮歸德以行周代之重威拒命詔以行周爲招討使  
慕容彥超爲之副以討之八月重威降戊申二月漢主知遠殂子承  
祐立乾祐己酉九月加行周守太師庚戌三月行周入朝徙鎮天平  
辛亥正月郭威篡位國號周以行周爲中書令封齊王顯德壬子八  
月卒



卮言曰五代藩臣將帥擁兵拒敵敗則降之觀望反覆恬不知怪蓋其君數易如弈碁固宜爲之臣者朝秦暮燕隨局轉徙耳高行周於唐晉之間累握兵權自爲征討而累從諸將歸降敵國雖楊光遠杜重威李守貞等爲之倡首而行周符彥卿輩亦當時名將繼踵效尤豈有臣道哉卒保富貴復全功名則其見幾自守不爲禍始之徵矣故亦系之此篇若馮道歷相累朝賣國爲利忘君不恤則姦賊之尤又不當與此輩同日而道也

長從簡陳州人世本屠羊從簡初事晉王克用爲軍校力敵數人善用槊晉王存勗用兵攻城從簡多爲梯頭晉王愛其勇以功累遷步軍都指揮使晉王與梁軍對陣梁軍有執大旗出入陣間者晉王登高丘望見之歎曰彼猛士誰能爲我取之者從簡因前請往晉王惜之不許從簡潛率數騎馳入梁軍奪其旗而還莊軍中皆鼓譟晉王壯之賜與甚厚然其爲人剛暴難制晉王每屈法優容之晉王滅梁稱唐帝從簡賜姓名曰李紹瓊累遷蔡州防禦使唐主亶時歷麟汝汾金泗州防禦使唐主管戒之曰富貴可惜然汝不能守也先帝能貸爾吾恐不能從簡性不可悛唐主亦不之責唐主亶殂子從厚立潞王從珂反鳳翔從簡與諸鎮兵圍之已而兵潰從簡東走被執從珂責其不降從簡曰事主不敢二心從珂釋之以爲隸州團練使丙甲五月石敬瑭起太原契丹助之唐主從珂將親征召從簡爲招討副使從至河陽拜河陽三城節度使契丹立敬瑭爲晉帝引兵南下唐主遇洛陽命從簡與趙州刺史劉在明守河陽南城遂斷浮梁歸洛陽晉主至河陽從簡迎降丹楫已具

廢帝遂斷河梁而長從簡具丹楫以濟晉兵

彰聖



軍執劉在明以降晉主使復其所晉祖入洛陽從簡歷鎮忠武武寧  
入爲左金吾衛上將軍卒

綱目丙申

唐清泰三  
晉天福元

十一月晉主至河陽節度使萇從簡迎降唐

主從珂自焚死

尹氏曰自河東拒命唐人習於迎降而不耻故楊光遠降於前  
趙德均降于後至是又書從簡迎降則唐主誰與守哉從簡既  
降猶以節度使書之者所以著其據有藩鎮力足拒敵而不拒  
耳初非予其降而書其爵也

趙德均幽州人初名行實事劉守光爲軍使後唐主存勗爲晉王時  
滅燕陽德均姓名李紹斌及稱帝以爲橫海節度使同光乙酉春契  
丹犯塞以紹斌爲盧龍節度使紹斌請復姓趙從之仍賜名德均德  
均養子延壽尚唐主女興平公主故德均尤蒙寵任戊子二月王都  
反定州奚契丹助之唐遣王晏球等擊走之八月德均遣將邀擊契  
丹兵擒其將楊隱自是契丹沮氣不敢輕犯塞德均加兼侍中累進  
兼中書令封北平王丙申五月石敬瑭起兵太原唐主遣張敬達等  
討之敬瑭遣使求救於契丹九月契丹主德光將兵救石敬瑭唐兵  
大敗敬達等收餘衆保晉安寨唐主詔德均與天雄范延光等軍共  
救之唐主自將次懷州議近臣可使北行者羣臣皆曰趙延壽父德  
均以前以盧龍兵來赴難宜遣延壽會之乃遣延壽將兵二萬如潞州初  
德均陰蓄異志欲因亂取中原自請救晉安寨唐主命自飛狐踵契  
丹後鈔其部落德均請將騎由土門路西入許之趙州刺史劉在明  
戍易州德均以其衆自隨至鎮州十一月以德均爲諸道行營都統



延壽遇德均于西湯悉以兵屬焉德均志在併范延光軍逼遼不進  
 詔書屢趣之德均乃引兵北屯團栢谷口契丹主立石敬瑭為晉皇  
 帝敬瑭割幽薊等十六州以敗之德均欲倚契丹取中國按兵不戰  
 去晉安纜百里聲問不能相通德均累表為延壽求成德節度使唐  
 主怒曰趙氏父子堅欲得鎮州何意也苟能却胡寇雖欲代吾位吾  
 亦甘心若寇玩邀君但恐犬兔俱斃耳德均不悅密以金帛賂契丹  
 立云若立已為帝請即見兵南平洛陽與契丹為兄弟仍許石氏  
 常鎮河東契丹主欲許之晉主敬瑭聞之懼亟使桑維翰說契丹主  
 契丹主從之指帳前石謂德均使者曰我已許石郎此石爛可改矣  
 而唐將楊光遠殺張敬達以降契丹契丹主與晉主引兵而南至團  
 栢與唐兵戰德均廷壽先遁諸將繼之士卒大潰死者萬計晉主與  
 契丹主至潞州德均父子迎謁於高河契丹主鎖之送歸國德均見  
 迹律太后太后問曰汝近者何為往太原德均曰奉唐主之命太后  
 指天曰汝從吾兒求為天子何妄語耶又自指其心曰此不可欺也  
 又曰吾兒將行吾戒之曰趙大王若引兵北向諭關亟須引歸太原  
 不可救也汝欲為天子何不先擊退吾兒徐圖亦未晚汝為人臣負  
 主不能擊敵又欲乘亂邀利所為如此何面目復求生乎德均俛首  
 不能對者是鬱鬱不多食踰年而卒

綱目丙申唐清泰三年十一月唐以趙德均為行營都統契丹立石

敬瑭為晉皇帝唐趙德均降契丹不受契丹以晉主南下破唐兵

于團栢唐主還河陽趙德均降契丹

趙延壽本姓劉彥令劉加之子也德均養以為子尚唐主女為宣徽



北院使長興辛卯四月以延壽為樞密使加同平章事癸巳七月出為宣武節度使潞王從珂弑立以延壽為忠武節度使石敬瑭反延壽兼樞密使將兵討之契丹立石敬瑭為帝引兵南下延壽與父德均迎謁契丹鎖送歸國慙憤卒延壽入契丹契丹主以延壽為樞密使尋兼政事令壬寅六月晉主敬瑭殂兄子重貴立晉哀於契丹致書稱孫而不稱臣契丹主大怒延壽欲代晉自帝中國屢說契丹入寇契丹主頗然之癸卯十二月楊光遠密告契丹以晉境大饑乘此攻之一舉可取延壽亦勸之契丹主乃集兵五萬使延壽將之委延壽經畧中國曰若得之當立汝為帝延壽信之由是為之盡力盡取中國之策甲辰正月延壽與延照將兵入寇陷貝州二月晉主自將及遣李守貞等分道擊之延壽等皆敗走所過焚掠民將治盡契丹主以延壽為魏博節度使封魏王丙午十二月遼主大舉入寇

晉將王清戰死杜威等以兵降契丹契丹遣兵入大梁執晉主重貴以歸丁未正月契丹主入大梁廢晉主為負義侯侯吏封延壽為燕王延壽以契丹主負約心怏怏令李崧言於契丹主曰漢天子所不敢望乞為皇太子崧不得已為言之契丹主曰我於燕王雖割吾肉有用於燕王吾無所愛然吾聞皇太子當以天子兒為之豈燕王所可為也因令為燕王遷官時遼以恒州為中京張礪奏擬燕王中京晉守大丞相錄尚書事都督中外諸軍事樞密使如故契丹主取筆塗去錄事都督而行之四月遼主北還見所過城邑丘墟謂蕃漢羣臣曰致中國如此皆燕王之罪也契丹主至殺胡林而卒延壽恨契丹主負約謂人曰我不復入龍沙矣即日先引兵入恒州永康王元



欲及南北二王各以所部兵相繼而入延壽欲拒之恐失大援乃納之時諸將已密議奉元欲爲主而延壽不知自稱受遼主遺詔權知南朝軍國事仍下告布告諸道所以供給元欲與諸將同元欲銜之恒州諸門管鑰及倉庫出納元欲皆自主之延壽使人請之不與或說延壽曰契丹諸大人數日聚謀此必有變今漢兵不下萬人若不若先事圖之延壽猶預不決壬午延壽下令以來月朔日於待賢舒上事受文武官賀其儀宰相樞密使皆於階上節度使以下拜於階下李崧以虜意不同事理兩測回請延壽未行此禮乃止五月乙酉朔元欲召延壽等於所館飲酒元欲妻素以兄事延壽元欲從容謂延壽曰妹自上國來寧欲見之乎延壽欣然與之俱入良久元欲出謂礪等曰燕王謀反適已鎮之矣又曰先帝許我知南朝軍國近者臨

月別無遺詔而燕王檀自知南朝軍國豈理邪下令延壽親黨皆釋不問

綱目丁未

晉天福十二年

春正月契丹德光入大梁廢晉主重貴爲負義

侯二月契丹行朝賀禮以趙延壽爲中京留守四月契丹耶律德光死于殺胡林契丹趙延壽入恒州自稱權知南朝軍國事五月契丹元欲執趙延壽而自立

天台胡氏曰趙延壽之求爲帝不得不止此其所以終爲元欲所囚也元欲不與諸門管鍵事可知矣延壽殊不知陰爲之備其囚固宜

趙贇幽州薊人本名匡贇延壽之子母唐主女興平公主匡贇幼聰慧唐主甚愛之與諸子外孫並育於大宅暇日因遍閱諸孫數十人



目匡贊曰是兒令器也匡贊七歲誦書二十七卷應神童舉唐主詔曰都尉之子太尉之孫幼能誦書弱不好弄克彰庭訓宜錫科名可特賜童子及第仍附長興三年禮部春榜久之延壽出鎮宣武因奏署牙內都校及契丹立石敬瑭爲晉帝引兵南下德均父子降晉契丹主盡錮之北去匡贊獨與母公主留洛晉天福丁酉契丹取匡贊母子以北署匡贊爲金吾將軍數年契丹以延壽爲范陽節度又署匡贊爲牙內都校開運末契丹南侵陷平原署匡贊爲河中節度延壽得留鎮河中丁未正月契丹滅晉以延壽爲中京留守匡贊爲護國節度使及延壽爲元欲所囚而劉知遠已稱帝於晉陽遣使至河中諭之仍以遼囚其父告之匡贊奉表勸進六月知遠入大梁晉之藩鎮相繼來降改國號曰漢加匡贊檢校太尉七月或傳延壽已死郭威言於漢主曰趙匡贊契丹所署今猶在河中宜遣使吊祭因起復移鎮彼旣家國無歸必滅恩承命從之乃徙匡贊爲晉昌節度使後二年延壽契丹卒於十月匡贊至長安恐終不爲朝廷所容乃遣使降蜀自終南山路出兵應援十二月鳳翔節度使侯益亦降於蜀與匡贊同上表請出兵平定開中乾祐戊申正月漢主以匡贊侯益與蜀兵共爲寇患之會回鶻入貢訢稱爲黨項所阻乞兵應接詔王景崇等將禁軍數千赴之因使之經略關西晉昌節度判官李恕久在延壽幕下延壽使之佐匡贊匡贊將入蜀恕諫曰燕王入朝豈所願哉今漢家得天下方務招懷若謝罪歸朝必保富貴入蜀非全計也躊躇不容尺鯉公必悔之匡贊乃遣恕奉表請入朝景崇等未行而恕至漢高主問恕匡贊何爲附蜀對曰匡贊自以身受虜官父在



虜庭恐陛下未之察故附蜀求苟免耳臣以爲國家必應存撫故遣  
臣來祈哀漢主曰匡贊父子本吾人也不幸陷虜今延壽方墜檻穽  
吾何忍更害匡贊乎卽聽其入朝侯益亦請赴聖壽節上壽匡贊不  
俟李恕返命已離長安丙子入見漢主尋殂子承祐立以匡贊爲左  
驍衛上將軍周主榮征淮南贊以戰功多授保信軍節度使宋初加  
檢校太師移鎮延州又徙鄜州太宗卽位進封衛國公

綱目丁未秋七月漢晉節度使趙匡贊叛降于蜀戊申漢乾祐元春正  
月趙匡贊侯益叛蜀還漢

劉氏曰叛漢罪也還漢正也必書叛蜀何懲反覆也率然而去  
率然而還以是爲反覆故再書反

學海君道部卷之九十七

學海君道部卷九十八

世系類九十

強藩年代門十

宋初藩鎮篇

湖南三氏章

劉言廬陵人楚王希廣時爲辰州刺史庚戌冬馬希萼攻潭州廢希  
廣而自立辛亥正月郭威篡漢爲周二月希萼命朗州靜江指揮使  
王逵副使周行逢帥所部兵治府舍士卒皆怨逵等遂帥衆逃歸朗  
州廢留後馬光贊奉馬光惠爲節度使六月廢光惠送於唐推言權  
武平留後九月潭州將徐威等作亂執希萼幽之衡山立希崇爲武  
安留後十月唐遣邊鎬將兵擊楚而希崇降唐以鎬爲武安節度使



遷馬氏之族於金陵壬子十月言遣王逵等攻潭州邊鎬棄城走言  
遂取湖南奉表於周乞移使府治朗州癸丑正月周以言爲武平節  
度制置武安靜江等軍事王逵爲武安節度使周行逢爲武安行軍  
司馬三月逵襲破朗州執言殺之初朗州人謂劉言爲劉鷓牙馬氏  
將亂湘中童謠云馬去不用鞭鷓牙過今年及邊鎬俘馬氏鎬爲劉  
言所逐而言亦被害言鎮湖南凡三年

王逵襲破朗州殺劉言乃遣使上表於周且請復移使府治潭州逵  
還長沙以周行逢知朗州事甲寅五月逵更徙治朗以行逢知潭州  
丙辰二月周詔逵攻唐鄂州岳州團練使潘叔嗣西襲朗州逵還戰  
敗死逵鎮湖南凡三年

周行逢朗州武陵人少無賴不事產業嘗犯法配隸鎮兵以驍勇累  
遷補校王逵鎮朗州以行逢爲武清節度使知潭州事潘叔嗣殺王  
逵乃歸岳州使將吏迎行逢入朗州行逢自稱武平武安留後兼有潭朗

告於周逵誘叔嗣執而斬之周以行逢爲武平節度制置武安靜江  
等軍事宋初加兼中書令壬戌十月卒追封汝南郡王

周保權行逢子初爲武安節度副使行逢卒保權年十一宋詔以爲  
節度使衡州刺史張文表怒曰我與行逢俱起微賤立功名今日安  
能北面事小兒乎遂襲潭州據之保權遣楊師璠擊之且求援於宋  
癸亥正月宋遣慕容延釗李處耘假道荆南討文表未至楊師璠已  
破文表殺之處耘襲取荆南延釗進克潭州保權遣兵逆戰敗於澧  
江宋師遂克朗州獲保權以歸周氏鎮湖南凡七年

泉州二氏章



留從效泉州永春桃林人幼孤事母兄以孝弟聞頗知書好兵法閩  
主曦時為泉州指揮使甲辰晉開運元三月朱文進弑曦而自立署黃紹

處為泉州刺史十一月從效與陳洪進執紹頗斬之請王繼勳主軍

府乙巳七月唐滅閩諸州皆降丙午二月從效逐繼勳而代之唐主

景以從效為泉州刺史其後建泉州為清源軍以從效為節度使累

官中書令封晉江王宋初稱藩貢奉不絕壬戌四月卒兄從願子紹

鎡嗣年幼典留務牙將陳洪進執之送於唐留氏鎮泉州凡十七年

陳洪進泉州仙遊人幼有壯節頗讀書習兵法及長以材勇隸兵籍

留從效時為統軍使從效卒洪進執其子紹鎡推副使張漢思為留

後自為副使癸亥四月幽漢思而代之請命於宋宋改清源為平海

軍以洪進為節度使太宗太平興國三年戊寅三月洪進來朝獻漳  
永二州詔授洪進武寧節度使留汴京累封岐國公據泉州十六年

塘拒命唐主遣張敬達攻之不克契丹主將兵救之圍唐兵於晉安

唐主自將次懷州遣彥饒帥侍衛軍赴潞州為大軍後援諸軍自鳳

翔推戴以來驕悍不為用彥饒恐其為亂不敢東之以法唐主至河

陽而契丹主立石敬瑭為晉帝楊光遠殺張敬達以降契丹以晉主

南下唐主還洛陽自焚死晉主入洛陽以楊光遠代彥饒將親軍徒

彥饒義成節度使丁酉二月范延光反於魏渡河焚草市詔白奉進

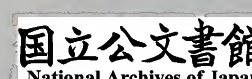
以侍衛兵三千屯滑州白馬津以備之軍士有夜掠者捕之獲五人

其三隸奉進其二隸彥饒奉進皆斬之彥饒以為不先白已甚怒明

日奉進從數騎詣彥饒謝彥饒曰軍中各有部分奈何取滑州軍士

并斬之殊無主客之義乎奉進曰軍士犯法何有彼我僕已引咎謝

公而公怒不解豈非欲與延光同反邪拂衣而起彥饒不留帳下甲





士大譟擒奉進殺之從騎走出大呼於外諸軍爭擐甲操兵誼譟不可禁止軍奉國左廂都指揮使馬萬惶惑不知所爲帥步兵欲從亂遇右廂都指揮使盧順密帥步兵出營厲聲謂萬曰符公擅殺白公必與魏城通謀此去行宮纔二百里吾輩及軍士家屬皆在大梁奈何不思報國乃欲助亂自求族滅乎今日當共擒符公送天子立大功軍士從命者賞違命者誅勿復疑也萬所部兵尚有呼躍者順密殺數人衆莫敢動萬不得已從之與方太等共攻牙城執彥饒送大梁敕斬彥饒於班荆館其兄弟皆不問

綱目丙戌

唐同光四

夏六月唐汴州軍亂指揮使李彥饒討平之丁酉

晉天福二

秋七月晉義成節度使符彥饒舉兵反指揮使盧順密討平

之

五代史本傳曰彥饒與晉初無釁隙以一旦之忿不能馭其軍殺奉進已非其本意以反見誅非其罪也

胡氏曰符彥饒攝於汴而亂於滑豈當時將士驕倍習以成俗彥饒久而與之俱化耶

卮言曰符彥饒非反也而綱目書反是全以天子之事予晉也與前後書法不同

符彥卿存審次子也年十三能騎射事唐主存勗於太原以謹愿稱出入臥內及長以爲親從指揮使入汴遷散員指揮使唐主亶時歷慶州刺史清泰初改易州晉天福初授同州節度兄彥饒亦鎮滑俄而彥饒叛彥卿上表待罪晉主釋不問改鎮鄜延晉主重貴幼與彥卿相即位召還出鎮河陽三城從李守貞討平楊光遠移鎮許州封



析國公改鎮徐州反杜重威以大軍降遼詔彥卿與高行周領兵屯  
澶淵會張彥澤引遼兵入汴彥卿等遂歸遼遼主遣還鎮漢主知遠  
入汴來朝改鎮兗州拜守太保封魏國公又移青州周主威募漢封  
彥卿淮陽王移鎮鄆州及王殷得罪乃以彥卿爲大名尹天雄軍節  
度使進封韓王周主榮嗣位拜太傅改封魏王周主宗訓時加守太  
尉宋太祖代周稱帝加守太師建隆四年春來朝襲衣玉帶開寶二  
年六月移鳳翔節度被病肩與赴鎮至西京上言疾亟請就醫洛陽  
從之役滿百日猶請其奉爲御史所劾下留司御史臺宋主以姻舊  
特免推鞠止罷其節制八年六月卒年七月十八喪事官給彥卿將  
家子勇略有謀善用兵前後賞賜鉅萬悉分給帳下故士卒樂爲効  
死遼人自陽城之敗尤畏彥卿或馬病不飲齧必唾而呪曰此中豈  
有符王邪晉少主旣陷契丹德光之母問左右曰彥卿安在或對曰  
聞其已遣歸徐州矣德光母曰留此人中原何失策之甚其威名如  
此鎮大名餘十年政委牙校劉思遇貪黠怙勢歛貨財公府之利多  
入其家彥卿不之覺時藩鎮率遣親吏受民租槩量增溢公取其餘  
羨而魏郡尤甚宋主聞之遣常參官主其事由是斛量始平詔以羨  
餘粟賜彥卿以愧其心

卮言曰五季時相如馮道將如符彥卿真所謂倚市門乞幡間者  
張從賓初事後唐爲朔方節度使晉天福丁酉四月晉主遷都汴州  
以從賓爲東都巡檢使六月范延光反於魏州晉主以從賓爲副部  
署兼諸軍都虞侯發河南兵數千人以擊延光延光使人誘從賓從  
賓遂與之同反殺晉主子河陽節度使重信使張繼祚知河陽留後



從賓又引兵入洛陽殺晉主子權東都留守重又以副留守張延播  
知河南府事使從軍取內庫錢帛以賞部兵留守判官李遐不與兵  
衆殺之從賓引兵扼汜水關將逼汴州晉主詔侯益帥禁兵五千會  
杜威討之七月從賓攻汜水殺巡檢使宋延浩晉主戎服嚴輕騎  
將奔晉陽以避之桑維翰叩頭苦諫曰賊鋒雖盛勢不能久請少待  
之不可輕動晉王乃止范延光遣使以蠟丸招誘失職者婁繼英及  
尹暉在大梁温韜之子延濬等居許州皆應之繼英暉事泄出走暉  
爲人所殺繼英奔許州節度使裴從簡盛爲之備延濬等不得發遂  
與繼英同奔汜水繼英勸從賓執三温皆斬之杜重威侯益引兵至  
汜水遇從賓衆萬餘人與戰浮斬殆盡遂克汜水從賓走渡河溺死  
獲其黨張延入播繼祚送大梁斬之滅其族

綱目丁酉

晉天福二

夏六月晉魏府部署張從賓反河陽入東都秋七

月張從賓攻晉汜水關晉杜重威等克汜水張從賓伏誅

劉氏曰溺死書伏誅何惡從賓也從賓本擊延光乃所爲所誘  
而反至殺皇子二人其罪大矣故正其罪

尹氏曰方書范延光反繼書張從賓反未幾又書符彥饒反是  
何反者之多且易也投降賣國以利誘人得旣以此失亦以此  
晉之所以不即亡者亦幸耳

李金全其先出於吐谷渾金全少爲唐主嗣源廝養以驍勇善騎射  
常從嗣源戰伐以功爲刺史天成中爲彰武軍節度使在鎮務爲貪  
暴罷歸獻馬數十匹居數日又以獻唐主謂曰卿患馬多耶何進獻  
之數也且卿在涇州治狀如何無乃以馬爲事乎金全慙不能對徙



鎮橫海久之罷爲右衛上將軍天福丁酉七月安州指揮使王暉聞  
范延光作亂殺節度使周瓌自領軍府欲俟延光勝則附之敗則渡  
江奔吳晉主遣金全將千騎如安州巡檢下詔書招暉曰暉降以爲  
唐州刺史又以信箭諭安州不戮一人且戒金全曰無失吾信金全  
未至襄州安從進意揮必走江南以精兵遮其要路暉聞金全來果  
大掠安州南走爲部將胡進所殺金全至安州將士之預於亂者數  
百人金全說諭悉遣詣闕旣而聞指揮使武彥和等數十人挾賄甚  
多伏兵于野執而殺之彥和且死呼曰王暉首亂天子猶赦之我輩  
曾從何罪乎若朝廷之命何以示信苟將軍違詔而殺降亦將不免  
也晉主雖知金全之情掩而不問即以金全爲安遠節度使金全以  
親吏胡漢筠爲中門使軍府事一以委之漢筠貪猾殘忍聚斂無厭  
晉主聞之以廉吏賈仁沼代之且召漢筠欲授以他職庶保全功臣  
漢筠大懼始勸金全以異謀金全表漢筠病未任行其故人龐令圖  
屢諫曰仁沼忠義之士以代漢筠所益多矣漢筠夜遣壯士踰垣滅  
令圖之族又毒仁沼舌爛而卒漢筠遂與推官張緯相結以誣惑金  
全金全愛之彌篤庚子五月胡漢筠旣違詔命不詣闕又聞賈仁沼  
二子欲訢諸朝反除馬全節鎮安州代金全漢筠給金全曰進奏吏  
遣人倍道來言朝廷俟公受代即按賈仁沼死狀以爲必有異圖金  
全大懼漢筠因說金全拒命自歸於唐金全從之晉主聞金全叛命  
馬全節以諸鎮兵討之金全遣推官張緯奉表請降於唐唐主遣李  
承裕等將兵二千逆之承裕等至安州金全將麾下數百人詣唐軍  
妓妾資財皆爲承裕所奪承裕入據安州馬全節進軍與戰城南大



破之承裕掠安州南走全節入安州虜承裕及其衆悉斬之金全至金陵唐主待之甚薄後以爲天威統軍潤州節度使漢隱帝時李守貞反河中乞兵於唐唐主遣金全與查文徽等出沐陽金全獨謂遠不相反不可行乃止其後亦不復用不知其所終

綱目丁酉晉天福二秋七月晉安州亂討平之晉安遠節度使李金全殺其中門使賈仁沼庚子夏五月晉李金全以安州叛降于唐晉遣馬全節討之唐師敗績

卮言曰綱目書安州亂討平之不書李金全畧之也下書云安遠節度使李金全則金全之得安州可知矣後書云李金全以安州叛削其官也而分註亦不載其節鉞之命何哉且金全貪賄殺降拒命失信其罪大矣而不見誅於史筆何以爲後世戒乎信乎分注非朱子筆也

安從進振武素葛部人祖父皆事唐爲騎將從進初從唐主存勗於兵間爲護駕馬軍都指揮使領貴州刺史唐主亶時爲保義彰武軍節度使未嘗將兵征伐李彝超自立於夏州從進嘗一以兵往攻之卒亦無功唐主從厚嗣位徙領順化爲侍衛馬軍都指揮使潞王從珂反鳳翔從進巡檢京城殺樞密使馮贇送款於從珂唐主出奔從泰乙未以從進爲山南東道節度使唐丙申十月契丹立石敬瑭爲晉皇帝引兵南下唐主從珂自焚死晉主入洛陽丁酉四月遷都汴州七月安州將王暉作亂晉主遣李金全討之從進恐暉奔吳遣行軍司馬張肅將兵會復州兵於要路邀之暉遂爲部將所殺從進加



同平章事從進恃其儉固陰蓄異謀擅邀取湖南貢物招納亡命增  
廣甲卒陰結鎮州安重榮相爲表裏晉主患之謀誅從進庚子三月  
晉主使人謂從進曰東平王建立來朝願還鄉里已徙上黨朕虛青  
州以待卿卿有意則降制從進對曰若移青州至漢南臣即赴鎮晉  
主亦不之責其子弘超爲宮苑副使居京師從進請賜告遂不遣王  
令謙潘知麟者皆從進牙將也常從從進最久知其必敗切諫之從  
進遣子弘超與令謙遊南山酒酣令人推墮崖死辛丑四月從進謀  
反遣使奉表詣蜀請出師金商以爲聲援蜀主辭之又求援於荆南  
高從誨從進書諭以禍福從進怒反誣奏從誨從誨具奏其狀且  
請發兵助朝廷討之辛丑六月安重榮執殺契丹使者反迹見晉主  
爲之幸鄴鄭王重貴留守京師宰相和凝請曰車駕已行安從進必  
反請密留空名宣敕十數通付留守鄭王聞變則書諸將名遣擊之  
晉主從之從進聞晉主北遂殺知麟以反鄭王以空名勅授張從恩  
等使討之十一月詔遣高行周討從進引兵攻鄧州安審暉據牙城  
拒之從進不能克而退癸未從進至花山遇張從恩兵不意其至之  
速合戰大敗從恩獲其子牙內都指揮使弘義從進以數十騎奔還  
襄州嬰城自守十二月晉主以高行周知襄州行府事詔荆南湖南  
共討襄州高從誨遣李端將水軍數千至南津楚王希範遣張少敢  
戰艦入漢江以助行周仍各運糧以饋之從進遣其弟從貴將兵逆  
均州刺史蔡行遇焦繼勳邀擊敗之獲從貴斷其足而歸之甲寅八  
月高行周圍襄州踰年不下城中食盡王清與劉詞帥衆先登拔之  
從進舉族自焚凡據襄州八年



綱目辛丑天福八年十一月晉山南東道節度使安從進舉兵反十一

月荆南湖南會晉師討襄州壬寅秋八月晉討襄州拔之安從進  
伏誅

天台胡氏曰晉祖非姑息之主也慊然內顧其所以取中原者  
而思其所以守中原者畏首畏尾故諸鎮之鴛鷺者皆俛眉而  
撫馴之

安重榮朔州人祖從義利州刺史父全勝州刺史振武馬步軍都指  
揮使重榮有力善騎射唐主從珂時為振武巡邊指揮使戍代北天  
福丙申五月石敬瑭舉兵反使使招之重榮帥步騎五百奔晉陽敬  
瑭以為北面招收指揮使十月契丹立石敬瑭為晉帝唐主從珂自  
焚死晉主入洛陽天福丁酉正月以重榮為成德節度使重榮起於  
行伍暴至富貴而見唐主從珂晉主敬瑭皆自藩侯得國嘗謂人曰  
天子寧有種耶兵強馬壯者為之爾雖懷異志而未有以發也是時  
晉主與契丹約為父子契丹驕甚晉主奉之愈謹重榮憤然數以非  
誚晉主天福辛丑六月契丹使者過鎮州重榮侵辱之使者言不遜  
重榮執之上表請伐契丹晉主不許重榮得詔愈驕聞安從進有異  
志陰遣使與之通謀晉主憂重榮跋扈乃以劉知遠為河東節度使  
知遠至鎮遣親將郭威以詔指說吐谷渾酋長白承福令去重榮歸  
朝廷許以節鉞威還謂知遠曰虜惟利是嗜安鐵胡止以袍袴賂之  
今欲其來莫若重賂乃可致耳知遠從之十月承福帥眾歸于知遠  
始重榮移檄諸道云與吐谷渾鞬鞞契苾同起兵既而承福降知遠  
鞬鞞契苾亦莫之赴重榮勢大沮十一月安從進反重榮聞之反謀



益決大集境內饑民衆至數萬南向鄴都聲言入朝晉主聞之遣杜重威等討之戊戌重威與重榮遇於宗城西南重榮爲偃月陳官軍拳之不動重威懼欲退之王重胤曰兵家忌退鎮之精兵盡在中軍請公分銳士擊其左右翼重胤爲公以契丹直衝其中軍彼必狼狽重威從之鎮人稍却重榮匿於輜重中官軍從而乘之鎮人大潰斬首萬五千級重榮收餘衆走保中城官軍進攻夜分拔之重榮以十餘騎走還鎮州嬰城自守會天寒鎮人戰及凍死者二萬餘人壬寅正月丁巳鎮州牙將自西郭水碾門導官軍入城殺守陴民二萬人執重榮斬之杜仲威殺導者自以爲功庚申重榮首至鄴都晉主命漆之函送契丹改鎮州爲恒州重榮據鎮州凡六年

綱目辛丑

天福六年

夏六月晉成德節度使安重榮執契丹使者上表

請伐契丹十二月晉安重榮反晉遣杜仲威擊敗之壬寅春正月晉師入鎮州安重榮伏誅

卮言曰安重榮以鎮州反即晉主之以晉陽反耳其耻臣契丹殺其使而請伐之蓋猶有中國之氣焉異乎晉主之臣虜篡唐者矣重榮敗死而晉主乃函首以送契丹此媚虜之罪不甚於拒命之罪乎而綱目以重榮伏誅爲文者臣反君之常詞也若云上表請伐契丹則固已予之矣愚謂晉時諸藩鎮叛者雖殺其詞可也

方太初爲奉國都虞侯天福丙申七月符彥饒擅殺白奉進於滑州太從盧順密等共攻牙城執彥饒送大梁斬之以太爲趙州刺史丙午十二月遼主入恒州太降於遼遼主以族人麻答代之丁未正月



遼主滅晉以太領武定節度使二月劉知遠稱帝於晉陽三月遼主  
北歸遣太詣洛陽巡檢至鄭州州有戍兵共迫太為鄭王梁嗣密王  
朱乙逃歸為僧嵩山賊帥張遇得之立以為天子取嵩岳神袞冕以  
衣之帥眾萬餘襲鄭州太擊走之太以遼尚彊恐事不濟說諭戍兵  
欲與俱西眾不從太自西門逃奔洛陽戍兵既失太反譖太於遼云  
晉我為亂太遣子師朗自訴於遼遼將麻答殺之太無以自明會群  
盜攻洛陽遼留守劉晞棄城奔許州太乃入府行留守事與巡檢使  
潘環擊群盜却之張遇殺朱乙請降伊闕賊帥自稱天子誓眾於南  
郊壇將入洛陽太逆擊走之太欲自歸於晉陽河陽武行德使人誘  
太白我裨拔也公舊鎮此地今虛位相待太信之至河陽為行德所  
殺觀行德之言是遼嘗命  
太白與河陽史逸之也

厄言曰石敬瑭乘唐之亂稱臣契丹以代唐業不數年而叛者九  
起身死未寒而國滅家亡得之易宜其失之易也是時藩鎮雖名  
為臣屬實亦羈縻而已拒命擁兵何足深罪而杜威以貴戚握重  
權首附契丹以滅中原滔天之罪此其最也故不系於此而系之

亂賊篇

漢鎮將章

侯益汾州平遙人祖父以農為業初李克用據太原益以拳勇隸麾  
下從唐主存勗攻討先登遷軍使唐末累遷行營都巡檢使晉天福  
初晉主召為奉國都校張從賓據河陽益擊殺之拜河陽節度移鎮  
潞州已酉七月移鎮徐州庚子徙秦州晉主重貴立以益為河中尹  
護國節度使丁未契丹入大梁益率眾歸之契丹主以益為鳳翔節



度僥漢主劉知遠稱帝 加益兼侍中益自以嘗受契丹命聞漢主  
立而懼乃叛降于蜀漢主遣王景崇經畧關中而趙匡贊奉表請入  
朝益亦請赴聖壽節上壽景崇引兵至鳳翔益尚未行景崇以禁兵  
分守諸門或勸景崇殺益景崇未決益聞之不告景崇而去益入朝  
而漢主已殂子承祐立益富於財厚賂執政及史弘肇等乃以益爲  
開封尹兼中書令封魯國公益盛毀王景崇於朝言其恣橫景崇不  
自安會詔遣供奉官如鳳翔徵牙兵詣闕趙思綰懼景崇以言激之  
思綰遂據長安以叛李守貞亦以同州反六月景崇叛降于蜀九月  
景崇盡殺益家屬七十餘人益子前天平行軍司馬仁矩先在外得  
免仁矩子延廣尚在襁褓乳母劉氏以己子易之抱延廣而逃乞食  
至大梁歸于益家庚戌十一月郭威舉兵反漢主承祐遣益及慕容  
其後乃請催督擴廓東出潼關通道南討李羅又遣竹貞等襲據陝  
西擴廓遣部將豹高合思齊兵攻貞降之以前思齊與擴廓合甲辰冬李羅舉  
兵犯關太子出奔乙巳春太子大發兵討李羅六月加思齊平章政  
事封邠國公七月李羅伏誅太子還京師十月詔封擴廓河南王總  
制諸道軍馬初思齊與察罕同起義兵茲位相等及是擴廓總其兵  
思齊不能平而擴廓還河南尋居懷慶又居彰德調度各處軍馬陝  
西張良弼遂不應命孔興脫烈伯等亦皆恃功懷異請別爲一軍莫  
肯統屬釁隙遂成三月擴廓遣關保虎林赤以兵西攻張良弼於鹿  
臺思齊等皆與良弼合以後思齊與擴廓爭七月擴廓遣關保等合兵渡河會  
竹貞等且約思齊以攻張良弼良弼遣子弟質於思齊連兵拒守關  
保等戰不利思齊請詔和解之九月禮部侍郎滿尚賓等先是持



詔諭思齊開通川蜀道路思齊方兵爭不奉詔尚賓等留鳳翔一年至是始還京師丁未正月思齊及張良弼脫列伯自會於含元殿基推思齊爲盟主同拒擴廓帖木兒八月詔太子總制天下兵馬擴廓帖木兒領本部自潼關以東肅清江淮思齊領本部自鳳翔以西進取川蜀張良弼等各枝兵馬進取襄樊太子受詔竟止不行而分兵之命擴廓拒不受於是其部將關保豹高等皆叛之上疏列其罪狀於朝十月詔罷擴廓官職奪其軍命諸將分統之詔下擴廓遂退軍澤州擴廓終守臣節不爲強藩戊申二月詔削擴廓爵邑命思齊等討之擴廓上疏自明不報遂自澤州退守晉寧關保守澤潞二州與豹高軍合時思齊等與擴廓相持既久而大明兵已至河南思齊等乃遣使詣擴廓告以出師非本心遂解兵大掠西還獨豹高攻平陽擴廓擊敗

元末諸鎮篇

卷四

陝西二帥章

李思齊河南羅山人至正壬辰十二月時汝穎兵勢大振不數日江淮州郡皆殘破朝廷徵兵致討卒無成功沈丘人察罕帖木兒與思齊同奮起義兵破賊事聞以察罕爲汝寧府達魯花赤思齊知府事合義旅萬人屯沈丘乙未二月劉福通以韓林兒稱宋帝詳僭國門下酉二月宋兵破商州直趨長安察罕與思齊提輕兵五千擊走之論功以察罕爲陝西行省左丞思齊爲四川行省左丞十月宋兵破興元遂圍鳳翔察罕思齊合兵擊走之戊戌正月察罕思齊合兵于鳳翔詔察罕屯陝西思齊屯鳳翔察罕調兵復涇晉鞏昌平涼移鎮冀寧與諸帥各自除路府州縣官徵納軍需思齊與張良弼又同襲殺拜



帖木兒分總其兵己亥秋察罕大發秦晉軍克復汴梁宋韓林兒走定豐庚子秋孛羅帖木兒自大同引兵攻冀寧察罕渡河屯澤潞調兵拒戰詔遣便和解之各罷兵還鎮辛丑五月四川明玉珍陷嘉定等路思齊遣兵擊敗之六月察罕總兵討山東八月克濟南九月四川兵陷東川郡縣思齊調兵擊之十一月察罕思齊遣兵攻張良弼圍鹿臺詔既和解之恐其終不和乃命思齊擊四川良弼擊襄漢以分其勢尋申諭二將各以兵自效壬寅正月思齊復遣兵攻良弼至于武功良弼伏兵大破之六月察罕爲田豐所殺追封潁川王命其子擴廓帖木兒伐總其兵執田豐誅之復定山東引兵還河南癸卯六月孛羅遣兵據保定路擴廓部將及驢等駐兵藍田七盤思齊攻圍興平遂據整屋孛羅時方奉詔進討襄漢而反驢渡其前思齊襲彥超等討之與威戰赤崗不利益夜見威威遣還營漢主彼殺于趙村威入大梁辛亥正月威篡位國號周以益爲太子太師進封楚國公改封齊顯德甲寅冬告老致仕歸洛遣使賜茶藥錢帛就撫問之宋祖即位遣賜器幣歲一來朝宋王以耆舊厚待之乾德初郊祀詔綴中書門下班禮與丞相等

綱目丁未晉天福十二年十二月漢鳳翔節度使侯益叛降于蜀戊申漢乾祐元年春正月漢侯益叛蜀還漢三月漢以侯益爲開封尹

宋史論曰侯益在晉漢間數爲反覆觀其受命契丹私交僞蜀亦罔之戰復夜謁周祖宗屬長幼遭景宗鯨鯢殆無噍類推其心迹豈懷貳之罰歟

卮言曰侯益數爲反覆人臣之極兇國家之大賊也雖族殲于王



景崇足為悖凶之應而克全首領終保爵祿為幸多矣彼昏庸之朝其獲容身固無足怪宋祖英主亦加優禮不已過乎

李守貞河陽人晉主敬瑭鎮河陽以為客將其後常從征伐敬瑭稱帝以守貞為宣徽使晉主重貴立楊光遠反召契丹入寇守貞領義成軍節度從幸澶州破契丹兵徙領秦寧軍節度以功拜同平章事契丹入寇晉主再幸澶州杜仲威為招討使守貞為都監契丹至真定守貞與仲威降契丹入大梁滅晉以守貞為天平節度契丹北歸劉知遠稱帝于晉陽入大梁國號漢守貞入朝拜太保河中節度使戊申正月漢主知遠殂子承祐立守貞聞杜仲威死而懼陰有異志自以晉世嘗為上將有戰功素好施得士卒心漢室新造天子年少初立旣改晉後進有輕朝廷之志乃招納亡命養死士治城塹繕甲

兵遣人間道結契丹屢為邊吏所獲會趙思綰據長安奉表獻御衣於守貞守貞乃自稱秦王遣其驍將王繼勳據潼關四月漢景崇以鳳翔叛降于蜀漢主遣郭從義討趙思綰白文珂等討守貞六月王景崇又以鳳翔叛降于蜀亦受守貞官爵三鎮連衡諸將討之久無功八月漢以郭威為西面招慰安撫使威與諸將議攻討諸將欲先取長安鳳翔扈彥珂曰今三叛連衡推守貞為王守貞亡則西鎮自破矣威善之於是三道攻河中圍之守貞屢出兵欲突長圍皆敗而返遣人齎蠟丸求救於唐蜀契丹皆為邏者所獲城中食且盡殍死者日衆十月守貞遣使間道奉表求救於唐唐主命李金全將兵救之軍于海州勢不相及而蜀兵之救鳳翔者敗漢兵於散關郭威引兵赴之蜀兵引還威將至河中守貞遣王繼勳等引精兵千餘人襲



漢柵劉訢帥眾擊之河中兵退走死者七百人繼勲重傷僅以身免  
四月河中城中食且盡民餓死者什伍六守貞出兵攻長圍郭威遣  
吳虔裕引兵橫擊之河中兵敗走奪其攻具五月守貞復出兵又敗  
之擒其將魏延朗繼勲帥眾千餘人降威威乘其離散督諸軍百道  
攻之五月趙思綰降漢郭從義殺之威攻河中克其外郭守貞收餘  
眾退保子城諸將請急攻之壬戌守貞與妻反子崇勲等自焚威入  
城獲其子崇玉等及所署丞相靖崧孫愿樞密使劉芮國師總倫等  
送大梁磔於市

綱目戊申

漢乾祐元年

春二月漢李守貞反己酉秋七月漢郭威克河

中李守貞自殺

王景崇邢州人事晉王為引進使累遷金吾大將軍嗣源鎮邢州以  
牙將嗣源立為唐主拜通事舍人歷引進閣門使契丹滅晉唐許  
王從益自立于大梁以為宣徽使劉知遠禰帝于晉陽景崇奔迎既  
入大梁拜右衛大將軍漢乾祐戊申正月趙匡贊侯益與蜀兵共為  
寇漢主患之會回鶻入貢訴禰為党項所阻乞兵應接詔景崇與將  
軍齊藏珍將禁軍數千赴之因使之經畧關西景崇未行而匡贊益  
奉表請入朝景崇將行漢主召入臥內敕之曰匡贊益之心皆未可  
知汝至彼已入朝則勿問若尚遷延顧望當以便宜從事是月丙子  
匡贊自長安入見景崇至長安聞蜀兵已入秦川以兵少發本道及  
匡贊牙兵千餘人同拒之蜀將李廷珪將至長安聞匡贊已入朝欲  
引歸景崇邀之敗廷珪於子午各張處劉至寶雞按兵未進侯益聞  
廷珪西還因閉壁拒蜀兵虔劔勢孤引兵夜遁景崇帥鳳翔龍州涇



廊坊之兵追敗蜀兵於散關俘將卒四百人是月漢主殂二月周王承祐立詔以景崇兼鳳翔巡檢使景崇至鳳翔侯益尚未行景崇以禁兵分守諸門或勸景崇殺益景崇以受先朝密旨嗣主未之知或疑於專殺猶豫未決益聞之不告景崇而去景崇誨自詬益入朝厚賂執政以益兼中書令行開封尹益盛毀景崇於朝言其恣橫景崇聞益尹開封知事已變內不自安且怨朝廷會詔遣供奉官王益如鳳翔徵趙匡贊牙兵詣闕趙思綰等甚懼景崇因以言激之恩綰至長安入據其城節度副使安等規等皆逃去景崇諷鳳翔吏民表景崇知軍府事朝廷患之以景崇為邠州留後令便道之官四月景崇遷延不之邠州閱集鳳翔丁壯詐言討趙思綰仍牒邠州會兵景崇欲并岐邠之又遣蜀鳳州刺史徐彥書求通互市蜀主使彥復書招之六月景崇遣使請降于蜀亦受李守貞官爵七月趙暉至長安表景崇反狀益明請進兵擊之八月遣郭威督諸軍討三鎮詔趙暉趨鳳翔蜀以景崇為岐陽節度使同平章事遣兵援景崇軍于散關趙暉遣都監李彥從襲擊破之蜀兵遁去十月景崇遣其子德讓思綰遣其子懷又見蜀主于成都戊寅景崇遣兵出西門趙暉擊破之遂取西關城景崇退守大城塹而圍之數挑戰不出暉潛遣千餘人擐甲執兵聲言蜀兵且至景劾蜀旗幟循南山而不令諸軍聲言蜀兵且至景崇果遣兵數千出迎之暉設伏掩擊盡殪之自是景崇不敢復出蜀主遣安思謙將兵救之不克退歸興元十一月景崇告急于蜀蜀主命安思謙再出兵救之思謙自興元進屯散關敗漢兵於玉女潭趙暉告急於郭威威自往赴之威至華州聞蜀兵食盡引去威乃

出蜀主遣安思謙將兵救之不克退歸興元十一月景崇告急于蜀蜀主命安思謙再出兵救之思謙自興元進屯散關敗漢兵於玉女潭趙暉告急於郭威威自往赴之威至華州聞蜀兵食盡引去威乃



還已酉五月趙思綰降郭從義殺之郭威克河中李守貞自殺十二月趙暉急攻鳳翔周璨謂景崇曰公卿與蒲雍相表裏今二鎮已平蜀兒不足恃不如降也景崇曰善吾更思之後數日外攻轉急景崇謂其黨曰事窮矣吾欲為急計乃謂其將公孫輦張思練曰趙暉精兵多在城北來日五鼓前爾二人燒城東門詐降勿令寇入吾與周璨以牙兵出北門突暉軍縱無成而死猶勝束手皆曰善己未明輦思練燒東門請降府牙火益發二將遣人訶之景崇已與家人自焚矣璨亦降

綱目戊申

漢乾祐元

春二月漢以王景崇為鳳翔巡檢使夏五月王景崇叛降于蜀己酉十二月漢趙暉攻鳳翔王景崇自殺

趙思綰魏州人初為河中趙匡贊牙將漢初從匡贊徙永興乾祐戊

綱目至正二十一年

辛丑

夏四月元以張良弼為陝西行省叅知政

事

以後詳前

大明洪武二年己酉夏四月大將軍徐達克奉元秋八月克

慶陽誅張良臣

台州方氏章

方國珍一名谷珍浙江台州黃巖民至正戊子十一月國珍及其弟國章國英與蔡亂頭相讐敵遂入海為亂劫漕運行省諸路兵討之屢為所敗癸巳十月以國珍為徽州路治中國珍不受命丙申三月降元以為海道漕運萬戶弟國璋為衢州路總管國珍仍叛遂據温台慶元等路己亥三月國珍遣使以温台慶元附於我

太祖十一月元授國珍江浙行省平章政事國珍受之其自擅如故乙巳九月元以國珍為淮南行省左丞相分省慶元丙午九月改江



浙行省左丞相弟國瑛國珉姪明善并爲平章政事丁未九月我

太祖克平江執吳王張士誠以歸十二月我太祖遣征南將軍湯

和等帥師伐國珍十二月克慶元國珍及國珉降至建康以國珍爲

廣西行省左丞食祿不之官方氏據白溫慶元凡十二年自起兵至

滅二十年事詳創業類

### 廣東何氏章

何真廣東東莞人少英偉好書劔元末歷河源縣務副使嶺海騷動

棄官歸鄉里亂兵據惠州真集義兵復之以功授惠州路通判時海

南寇邵宗愚陷廣州真率衆擊走之元立江西分省廣東以真爲叅

政又陞左丞得撫安循惠二州民嶺表多歸之遂據有廣東諸州郡

洪武戊申太祖卽皇帝位或勸真爲尉佗自擅計斥不從及聞湯

和等平福建乃遣使由海道奉表於元時元已亡會征南將軍以水

忠率舟師自福州由海道趨廣東真使遇我師遂改真表請降而遣

人回報於真於是永忠遣人送其使及表請京師上賜詔褒之永忠

舟師至潮州直遣其都事劉克佐詣軍門上其印章并所部圖籍永

忠至東莞真自率官屬出見永忠以聞詔引寶融李勳事褒美令乘

傳入朝七月至京上諭之曰天下分爭所謂豪傑有二易亂爲治者

上也保民達變誠所歸者次也負固偷安流毒生民身死不悔斯不

足論矣頃者師臨閩越卿卽輸誠來降不煩一旅之力使兵不血刃

民庶安堵可謂識時達變者矣真叩頭謝曰昔武王伐暴救民諸侯

不期而會者八百今主上除亂以安天下天命人歸四海景從臣本

蠻邦之人始者逢亂不過結聚鄉民爲保生之計實無他志今幸遇



大明麗天無幽不燭臣愚豈敢上違天命上曰夫能不賈禍於生民者必世享其澤朕嘉卿忠誠授江西行省參政以表來歸之誠卿令名已著尚懋修厥德以輔我國家真歷陞湖廣左布政使致仕封東莞伯洪武戊辰卒子榮嗣伯後坐藍玉黨論死真弟迪反南海遁入海島捕至京伏誅

洪武元年

戊申

夏四月廖永忠師至東莞元廣東守臣何真降

高岱曰何真息民保境又能識真主順天命卒之備極榮寵固一時難得之才若鄧祖勝輩守死不移以圖報其主雖有逆命之罪然可不謂之忠乎

申二月趙匡贊自長安入朝王景崇至長安聞蜀兵已入秦川以兵少發本道及匡贊牙兵千餘人拒之景崇恐匡贊牙兵亡逸欲文其面微露風旨思綰首請自文其面以帥下景崇悅齊藏珍竊言曰思綰凶暴難制不如殺之景崇不聽思綰敗蜀兵於子午谷又敗之散開及詔徵牙兵詣闕思綰等甚懼景崇因以言激之思綰途中謂其黨常彥卿曰小太尉已落其手吾屬至京師并死矣奈何彥卿曰臨機制變子勿復言癸酉至長安永興節度副使安友規巡檢喬守溫出迎王益置酒於客亭思綰前白曰壕寨使已定舍館於城東今將士家屬皆在城中欲各入城挈家詣城東宿友規等然之時思綰等皆無鎧仗既入西門有州校坐門側思綰遽奪其劍斬之其徒因大譟持白刃殺守門者十餘人分遣其黨守諸門思綰入府開庫取鎧



引漢書卷一百一十七  
十七  
仗給之友規等皆逃去思綰遂據城集城中少年得四千餘人繕城  
隍葺樓堞旬日間戰守之其皆備虢州伶人靖邊庭殺團練使田令  
方驅涼州民奔思綰至潼關守將擊之其衆皆潰思綰遣使奉表獻  
御衣於河中李守貞守貞乃自稱秦王以思綰爲晉昌節度使四月  
以鎮寧郭從義充永興行營都部署將侍衛兵討思綰七月復遣郭  
威督諸道兵討三鎮已酉春郭威圍李守貞河中屢敗其兵思綰好  
食人肝嘗面剖而膾之膾盡人猶未死又好以酒吞人膽謂人曰吞  
此千枚則膽無敵矣及長安城中食盡取婦女幼稚爲軍糧日計數  
而給之每犒軍輒屠數百人如羊豕法思綰計窮不知所出郭從義  
使人誘之初思綰少時求爲將軍李肅僕肅不納曰是人目亂而語  
誕它日必爲叛臣肅妻張氏曰君今拒之後且爲患乃厚以金帛遣  
之及思綰據長安肅閑居在城中思綰數就見之拜伏如故肅曰  
是子亟來且汗我欲自殺妻曰曷若勸之歸國會思綰問自全之計  
肅乃與判官陳讓能說思綰曰公本與國家無嫌但懼罪耳今國家  
三道用兵俱未有功若以此時翻然改圖朝廷必喜自可不失富貴  
孰與坐而待斃乎思綰從之遣使詣闕請降乙丑以思綰爲華州留  
後七月甲辰思綰釋甲出城受詔郭從義以兵守其南門復遣還城  
思綰求其牙兵及鎧仗從義亦給之思綰遷延收斂財賄三改行期  
從義等疑之密白郭威請圖之威許之壬子從義與都監王峻按轡  
入城處府舍召思綰酌別因執之并常彥卿及其父兄部曲三百人  
皆斬於市

綱目戊申

漢乾祐元

春三月漢徵鳳翔兵詣闕行至長安軍校趙思綰



據城作亂漢遣郭從義討之巳酉夏五月趙思綰遣使請降于漢漢以爲華州留後秋七月漢郭從義誘趙思綰殺之

慕容彥超本吐谷渾部人與漢主知遠同母少事唐主嗣源爲軍校累遷刺史晉主敬瑭時爲濮州刺史以罪流房州丁未契丹滅晉漢主稱帝于晉陽遂入大梁彥超逃歸拜鎮寧軍節度使會天雄節度杜仲威反於魏漢主遣彥超與高行周討之重威降徙彥超鎮天平加同平章事漢主知遠殂子承祐立庚戌三月彥超入朝徙爲泰寧節度使十一月郭威反漢主遣彥超等將兵拒之赤岡爲威所敗彥超敗奔還漢主承祐被殺于趙村辛亥正月郭威篡位國號周漢湘陰公贇故將鞏廷美等舉兵徐州二月周兵克徐州鞏廷美死之初周主慮彥超疑懼賜詔慰安之加兼中書令遣使諭指彥超上表謝及聞徐州平疑懼愈甚乃招納亡命畜聚薪糧潛以書結北漢吏獲其書以聞又遣人作爲商人求援於唐周主遣通士舍人鄭好謙就申慰愉與之爲誓彥超愈不自安屢遣都押牙鄭麟詣闕僞輸誠款實覘機事又獻天平節度使高行周書其言皆謗毀朝廷與彥超相結之意周主笑曰此彥超之詐也以書示行周行周上表謝恩旣而彥超反跡益露丙申遣閣門使張凝將兵赴鄆州巡檢以備之彥超又奏請入朝周主知其詐即許之旣而復稱境內多盜未敢離鎮廣順壬子正月彥超發鄉兵入城引泗水注濠中爲戰守之備又多以旗幟授諸軍將令募群盜剽掠鄰境所在奏其反狀甲子敕沂密二州不復隸泰寧軍遣曹英向訓等將兵以討彥超唐主發兵五千軍于下邳以援之彥超聞周兵將至退屯沐陽徐州巡檢使張令彬擊



之大破唐兵初彥超以周室新造謂其易搖故北召北漢及契丹南誘唐人使侵邊鄙冀周人奔命不暇及北漢契丹自晉州北走唐兵敗於沐陽彥超之勢遂沮壬申曹英等至兗州築長圍彥超屢出戰藥元福皆擊敗之彥超不敢出十餘日長圍合遂進攻之初彥超將反判官崔周度諫曰魯詩書之國自伯禽以來不能霸諸侯然以禮義守之可以長世公於國家非有私憾胡爲自疑况主上開諭勤至苟撤備歸誠則坐享泰山之安矣獨不見杜中令安襄陽李河中竟何所臣乎彥超怒及官軍圍城彥超括士民之財以贍軍坐匿死者甚衆四月周主以曹英等久無功乃自將親征五月至兗州已巳使人招諭彥超城上人語不遜庚午命諸軍進攻元是術者給彥超云鎮星行至角亢兗州之分其下有福彥超乃立祠而禱之令民間皆立黃幡彥超性貪吝官軍攻城急猶瘞藏珍寶由是人無鬪志將卒相繼有出降者乙亥官軍克城彥超方禱鎮星祠衆力戰不勝乃赴鎮星祠與妻赴井死子繼勳出走追獲殺之官軍大掠城中死者近萬人

綱目辛亥

周廣順元

春正月漢秦寧軍節度使慕容彥超遣使入貢于

周壬子春正月周秦寧軍節度使慕容彥超反周發兵討之唐人救之不克周師圍兗州夏四月周主自將討兗州克之慕容彥超自殺

尹氏曰彥超書反因書討而唐人書救所以見唐人助逆之罪  
卮言曰漢於五季得國差正而周篡之慕容彥超不肯臣周安得爲反獨恨其志之雄而才之拙也使能聲郭威之罪而合河



東以討之豈不凜凜大義哉奈何束手受斃自同叛逆乎而綱目書反盖以正統予周且既降而復叛抑以懲反覆耳

劉銖漢主嵩之族弟也初為平盧節度使庚戌五月銖貪虐恣橫朝廷欲徵之恐其拒命因沂密用兵於唐遣沂州刺史郭瓊將兵屯青州銖不自安置酒召瓊伏兵幕下欲害之瓊知其謀悉屏左右從容如會了無懼色銖不敢發瓊因諭以禍福銖感服詔出即行庚戌銖入朝久奉朝請未除官常戟手於執政十一月漢主與李業等謀殺宰相楊邠史弘肇乃以銖權知開封府侍衛馬軍都指揮使業等命銖誅郭威王峻之家極其慘毒嬰孺無免者郭威舉兵反鄴都至封丘漢兵敗降漢主出奔於七里寨眾皆逃潰策馬將玄化門銖在門上問漢主左右兵馬何在因射左右漢主回轡至趙村為追兵所弑郭威至玄化門銖兩射城外威自迎玄門入獲銖囚之銖謂其妻曰我死汝且為人婢乎妻曰以公所為雅富然耳威迎贄於徐州以太后臨朝銖及其黨皆梟首於市而赦其家郭威謂公卿曰劉銖屠吾家吾復屠其家怨讐反覆庸有極乎由是數家獲免

考異曰五代史闕文周祖自鄴起兵銖盡誅周祖之家子孫婦女數十數人極其慘毒及隱帝遇害周祖以漢太后令收銖下獄使人責銖殺其家對曰銖為漢家戮叛族耳不知其他威怒殺之王禹偁曰周世宗朝史官脩漢隱帝實錄銖之忠言諱而不載銖今有子孝和擢進士第按銖所至貪婪酷虐在青州謀不受代賴郭瓊諭之始入朝私怨楊史快其就戮隱帝敗歸射而不納使至野死其屠滅周祖之家出於殘忍之性耳豈忠義之士耶王禹偁所



記蓋憑孝和之言耳今不取

綱目庚戌漢乾佑三冬十一月漢誅劉銖及其黨

劉氏曰綱目許例有二書伏誅者重辭也直書誅者快辭也劉銖直書誅而削其官甚快之之辭也趙村之變銖有力焉

卮言曰劉銖漢主之族也謀殺郭威而為威所殺雖非忠謀亦

無逆節威既篡國何難加銖以罪史官所紀未盡直筆綱目亦

因舊史以漢法誅之耳郭威書反則劉銖不宜書誅今以其青

州拒命故系之此章

唐晉以後諸鎮將章

王章萊州掖人家世力田景少倜儻善騎射不事生業結里中惡少

為群盜梁大將王檀鎮滑臺以景隸麾下與唐主存勗滅梁入汴

景來降遷都虞侯晉主敬瑭稱帝景以所部歸晉授相州刺史開運

丙午拜橫海軍節度漢乾祐初加同平章事周主郭威篡漢稱帝加

兼侍中廣順辛亥景入朝徙鎮護國壬子徙鎮鳳翔封褒國公周主

榮立加兼中書令徙鎮秦州周主宗訓立進封涼國公宋初加守太

保封太原郡王建隆辛酉春來朝徙鎮鳳翔癸亥卒

綱目乙卯周顯德二夏五月周遣鳳翔節度使王景伐蜀秋七月周王

景敗蜀師取秦階成州

王晏徐州滕人家世力田晏少壯勇無賴嘗率群寇行攻劫梁末徐

方大亂屬邑皆為他盜所剽惟晏鄉里恃晏獲全後唐同光中應募

隸禁軍累遷奉國小校晉開運末晏與趙暉侯章等戍陝州會契丹

至汴遣其將劉愿據陝晏與暉等謀襲愿斬之眾請暉為保平軍節



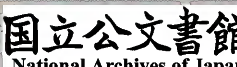
度使表晏始謀功遷建雄軍節度使漢主劉知遠稱帝入汴加同平章事周主郭威稱帝加兼侍中廣順元年辛亥周主以晏家彭城授武寧軍節度封滕國公周主榮立加兼中書令顯德丙辰移鎮鳳翔宋太祖禪位進封趙國公徙鎮安遠乾德癸亥進封韓國公上章請老拜太子太師致仕

綱目甲辰周顯德元秋七月周徐州秦為節度使王晏立碑許之

侯章并州榆次人初在并門事後唐主存勗為隊長唐主嗣源遷為小校晉開運末章與趙暉王晏謀斬契丹將劉愿漢主知遠以章為鎮國軍節度乾祐戊申加同平章事移鎮邠州加檢校太師周主威稱帝加開府階封申國公徙鎮鄧州廣順壬子十二月章入朝獻買宴絹千匹銀五百兩周主不受曰諸侯入覲天子宜有宴犒豈待買耶自今如此比者皆不受周主榮立徙鎮武勝宋建隆庚申授太子太師進封楚國公

綱目壬子周廣順二十二月周靜難節度使侯章入朝

郭從義其先沙陀部人父紹古事晉王克用忠謹持見信任賜姓李氏紹古卒從義方州角唐主存勗畜於宮中與諸子齒唐主嗣源與紹古同事晉王情好款洽狎及為帝以從義補內職晉天復初始復姓郭氏出為宿州團練副使丁內艱北歸遂家太原漢主知遠在鎮表為都虞侯及起兵從義首贊其謀累擢鎮寧節度使乾祐戊申四月趙思綰之叛從義率師圍之即以從義為永興節度使思綰誅以功加同平章事周廣順辛亥移鎮許州加檢校太師周主榮時來朝移鎮天平又移徐州以功加兼中書令宋乾德甲子徙鎮河中戊辰





以疾歸京師致仕卒

綱目戊辰漢乾祐元夏四月漢遣郭從義討趙思綰已酉秋七月漢郭從義誘趙思綰殺之

武行德并州榆次人身長九尺餘材貌奇偉家甚貧常採樵鬻之自給晉主敬瑭鎮并州嘗獵郊外值行德負薪趨拱於道敬瑭見其魁岸又所負薪異常令力士更舉之俱不能舉頗奇之田留帳下晉主稱帝累遷寧國都虞侯開運丁未正月契丹至汴行德被獲偽請自效四月契丹以船載晉鎧仗沂河歸國命行德部送之至河陰行德與將士謀曰虜勢不能久留中國不若共逐其黨堅守河陽以俟天命之所歸者而臣之衆以為然即相與殺契丹監軍使曾契丹守將崔廷勳以兵送耿崇美之潞州行德遂乘虛入據河陽時晉主知遠已稱帝于晉陽行德遣弟行友奉蠟表詣晉陽知遠遂以行德為河陽節度使六月晉主知遠入大梁改國號漢乾祐中移鎮成德俄改終武廣順辛亥遷河南尹西京留守顯德甲寅周主榮立進封邢國公徙鎮徐州周主宗訓立進封宋國公宋初進封魏國公乾德癸亥冬移鎮安州入為太子太傅致仕卒

綱目丁未

晉天福十二年

夏四月以武行德河陽節度使

扈彥珂代州鴈門人幼事王建立以謹厚稱晉天福中建立節制潞州卒遺表薦彥珂得補河東都押衙丁未契丹滅晉漢主知遠起太原以彥珂為鎮國節度使乾祐初河中李守貞永興趙思綰鳳翔王景宗並據城叛彥珂從郭威往討之至華州彥珂決計先征河中及河中平以功遷護國軍節度辛亥周主威篡漢加同平章事移鎮滑



州歲餘代歸後以太子太師致仕宋初卒

薛懷讓其先戎人徙居太原少勇敢喜戰鬥唐主存勗在鎮得隸帳下累歷軍職唐主嗣源時累遷絳州刺史晉主敬瑭天福中以討范延光改宿州團練使契丹南侵晉主重貴擇驍將守要郡以懷讓為洛州團練使契丹滅晉漢主知遠立懷讓歸漢漢主承佑立移鎮同州周主威稱帝加同平章事顯德戊午請老拜太子太師周主訓立封杞國公宋初卒

趙晁真定人初事杜仲威為列校重威誅屬郭威鎮鄴晁因委質麾下郭威篡漢為周以晁為作坊副使慕容彥超據兗州友以晁為行營步軍都監兗州平轉作坊使晁自以逮事霸府復有軍功而遷拜不滿所望居常怏怏時樞密使王峻秉政晁疑其軋已一日使酒詣其弟毀峻峻不之責周主威殂周主榮立以晁為控鶴左廂都指揮使領賀州刺史從征劉崇轉虎捷右廂都指揮使領本州團練使兼行營步軍都指揮使軍至河內周主意在速戰令晁倍道兼行晁私語通事舍人鄭好謙曰賊勢方盛未易敵也宜持重以挫其銳好謙以所言入白周主怒曰汝安得此言必他人所教言其人則舍爾不言當死好謙懼遂以實對周主即命晁械於州獄軍迴始赦之及征淮南改虎捷左廂領閬州防禦使充前軍行營步軍都指揮使又為緣江步軍都指揮使時李重進敗吳人于正陽以降卒三千人付晁晁一夕盡殺之周主不之罪壽春平拜檢校太傅未幾以疾歸京師卒晁好聚斂處方鎮以賄聞以周初與宋祖之父分掌禁軍有宗盟之分故宋祖常優禮之再加贈典焉



宋史論曰王景輩微時或至為盜負薪遭五代之亂奮身戎功重據邊要宋興稽顙北嚮太祖待以誠信宜無不自安者景趨利改圖乃至滅族王晏郭從義遷怒肆忿誣人以死侯章在藩邸有利否之名薛懷讓趙鼎為將皆忍於殺降斯皆亂世之習有不能盡去者

扈言曰王景以下諸將皆漢晉以來藩鎮之表表者也雖朝代累遷而顯位不失雖方鎮更徙而兵權不移蓋其雄據足以自恃而觀變足以自全此數人者謂之大將則無輔世之功名謂之強藩則無抗衡之才畧為將則不仁為臣則不敬誠亂世之積習武夫之伎倆耳故并見于此篇宋初諸藩猶蹈世襲太祖漸削其權以革其弊而向之倔強不可制者皆稽首請命况庸庸者哉

卷上

宋初藩鎮篇

泉州雷氏章

附洪進附

雷從效泉州桃林人幼孤事母兄弟以孝悌聞頗知書好兵法事閩王為泉州指揮使甲辰三月朱文進弒閩主儼自稱閩王以黃紹頗為泉州刺史時閩王審知次子延政亦稱帝建州從效執紹頗斬之遣使詣建州延政以其子繼勳為泉州刺史從效為指揮使俄而福人殺文進李仁達以僧卓巖明稱帝復殺之自稱雷後稱藩于唐賜名弘義是歲唐兵克建州延政降丙午四月李弘義遣弟弘通代主



繼勳從效乃廢繼勳自領軍府事勒兵擊弘通破之表聞于唐唐以從效爲清源節度使檢校太傅兼中書令封晉江王壬戌四月卒畱紹鎡從效少子也從效卒紹鎡典畱務會吳越聘使至紹鎡夜召與宴陳洪進誣紹鎡謀附吳越執送建康推張漢思爲畱後

右畱氏據泉州凡二世共十七年

陳弘進泉州僊遊人幼從畱從效爲統軍使從效卒洪進執其子紹鎡推副使張漢思爲畱後自爲副使癸亥四月洪進執漢思自知畱務遣使請命于唐唐主煜以進洪爲清源節度使洪進又遣使奉表于宋甲子二月宋改清源爲平海軍授洪進節度使宋太宗太平興國戊寅四月洪進來朝因獻漳泉二州詔授武寧節度使同平章事封岐國公丙戌三月卒凡據泉州十六年

### 朗州三帥章

劉言廬陵人初事楚王希萼爲辰州刺史辛亥二月王逵周行逢等入據朗州推言知武平畱後而楚將徐威等作亂執希萼囚之立其弟希崇請兵于唐唐遣將邊鎬擊楚希崇降唐主以鎬爲武安節度使壬子十月言使王逵等帥兵攻潭州邊鎬棄城走癸丑正月周以言爲武平節度使六月王逵襲破朗州執言殺之凡據朗州三年宋史列傳曰初朗州人謂劉言爲劉齧牙馬氏將亂湘中童謠云馬去不用鞭齧牙過今年及邊鎬俘馬氏鎬爲劉言所逐而言亦被害

王逵朗州人初事楚王希萼爲朗州靜江指揮使癸丑春劉言使逵取湖南自稱武安節度副使言表于周周主以逵爲武安節度使六



月達以周行逢知潭州自將兵襲朗州執劉言殺之丙辰二月岳州  
 團練使潘叔嗣襲朗州達出戰敗死凡據朗州四年  
 周行逢朗州武陵人少無賴不事產業嘗配犯法配隸鎮兵以驍勇  
 累遷裨校劉言時為都指揮使王逵取朗州以行逢知潭 事丙辰  
 三月潘叔嗣襲殺王逵迎行逢為帥行逢入朗州斬叔嗣 狗周以  
 行逢為武平節為使宋初加兼中書令壬戌十月卒進封汝南王  
 周保權行逢子行逢卒保嗣部將張文表襲據潭州保權遣楊師璠  
 擊之且以求援于宋癸亥正月宋太祖遣慕容延釗等帥師以討文  
 表誅之延釗進克潭州將趣朗州保權遣兵逆載敗走遂入朗州執  
 保權以歸宋太祖以為右羽林將軍

右周氏據朗州父子共八年

黔中符氏章

符彥通淑州蠻酋也馬希萼之帥羣蠻破長沙也府庫累世之積皆  
 為彥通所掠彥通由是富疆獮王於谿洞間王逵既得湖南欲遣使  
 撫之募能往者其將王虔朗請行既至彥通盛侍衛而見之禮貌甚  
 倨虔朗厲聲責之曰足下自稱符泰苗裔宜知禮義有以異於羣蠻  
 昔馬氏在湖南足下祖父皆北面事之今王公盡得馬氏之地足下  
 不早往乞盟致使者先來又不接之以禮異日得無悔乎彥通慙懼  
 起執虔朗手謝之虔朗知其可動因說之曰溪洞之地隋唐之世皆  
 為州縣著在圖籍今足下上無天子之詔下無使府之命雖自王於  
 山谷之間不過蠻夷一酋長耳曷若去王號自歸於王公王公必以  
 天子之命授足下節度使與中國侯伯等夷豈不尊榮哉彥通大喜



卽日去王號因虔朗獻銅鼓數枚於王達達曰虔朗一言勝數萬兵  
真國士也承制以彥通爲黔中節度使

### 朔方馮氏章

暉魏州人初爲効節軍卒以功遷隊長唐主存勗入魏與梁相距  
於河上暉亾入梁軍隸王彥章麾下唐主滅梁釋暉不問唐主嗣源  
時從平蜀遷興州刺史晉主敬瑭時爲澶州刺史天福丁酉六月范  
延光牙將孫銳密召暉與謀逼延光反延光從之以暉爲都部署將  
兵至六明鎮爲楊光遠所敗奔還魏戊戌七月光遠圍廣晉延光食  
盡窮困暉自城中出戰因來降晉主以暉爲義成節度使巳亥正月  
朔方節度使張希崇卒羗胡寇鈔無復畏暉乃以暉爲朔方節度使  
党項酋長拓跋彥超最無強大暉至彥超入賀暉厚遇之因爲於城

中治第豐其服玩畱之不遣封內遂安

質彥超於城中則党項諸部不敢鈔暴于外故安晉

開運甲辰二月契丹入寇晉主重貴以杜威爲都討使督十三節度  
以備契丹暉上章自陳未老可用而制書見遺桑維翰詔禁直學士  
使爲答詔曰非制書忽忘實以朔方重地非卿無以彈壓比欲移卿  
內地受代亦須奇才暉得詔甚喜乃以王令溫代暉鎮朔方暉得羗  
胡心市馬碁年得五千匹朝廷忌之徙暉鎮邠州又徙陝州入爲侍  
衛步軍領河陽節度使暉知朝廷之意悔離靈武乃厚事馮玉李彥  
韜以自結初暉在靈州畱拓跋彥超於州下故諸部不敢爲寇及將  
罷鎮而縱之王令溫代鎮不存撫羗胡以中國法繩之羗胡怨怒競  
於爲寇鈔丙午二月拓拔彥超石存也廝瓌三族共攻靈州殺令溫  
弟令周令溫上表告急暉因是求復鎮靈州朝廷亦羗胡方擾六月



復以暉為朔方節度使將關西兵擊羗胡八月暉引兵過旱海至輝  
復糗糧已盡拓跋彥超眾數萬為三陳扼要路據水泉以待之軍中  
大懼暉以賂求和於彥超彥超許之自旦至日中往返數四兵未解  
樂元福曰虜知我飢渴陽許和以困我耳若至暮則吾輩成擒矣今  
虜雖眾精兵不多依西山而陳者是也其馬步卒不足為患請公嚴  
陳以待我我以精騎先犯西山兵小勝則舉皇旗大軍合勢擊破之  
必矣乃帥騎先進用短兵力戰彥超小却元福舉黃旗暉引兵赴之  
彥超大敗明日暉入靈州漢乾祐己酉九月加兼中書令累封陳畱  
王周廣順壬子六月卒

胡氏曰馮暉圈養彥超於靈武城中彥超固心知其故而懷怨  
暉去鎮而彥超得出彥超既得出而暉復來出押之虎反噬無  
所不至非力戰克之暉之威令不可復行於朔方矣

綱目己亥晉天福四春正月晉以馮暉為朔方節度使丙午晉開運三夏四

月晉靈州党項作亂六月晉復以馮暉為朔方節度使秋八月馮  
暉擊破党項入靈州

馮繼業暉之子初為牙內都虞侯暉疾繼業殺其兄繼勳暉卒繼業  
自知軍府事周以繼業為朔方畱後顯德甲寅正月以繼業為朔方  
節度使宋初改靜難節度使開寶中改鎮定國軍太宗時來朝封梁  
國公畱京師卒

右馮氏據朔方凡二世共二十餘年

定州孫氏章

孫方諫諫初名方簡中山人歐史云莫州清苑人世業農定州西北二百里有狼



山土人築堡於山上以避胡寇堡中有佛舍尼孫深意居之以妖術惑眾言事頗驗遠近信奉之方簡及弟行友自言深意之姪不飲酒食肉事深意甚謹深意卒方簡嗣行其術稱深意坐化嚴飾事之如生其徒日滋會晉與契丹絕好北邊賦役煩重寇盜充斥民不安其業方簡行友因帥鄉里豪健者據寺爲寨以自保契丹入寇方簡帥眾邀擊頗獲其甲兵牛馬資人挈家往依之日益眾久之至千餘家遂爲群盜懼爲吏所討乃歸款於晉晉亦資其禦寇署東北招收指揮使方簡時入契丹境鈔掠多所殺獲既而邀求不已小不副其意則舉寨降於契丹請爲鄉道以入寇

邊境之上姦民如此者不特孫方簡唐人所謂兩面也

丙午四月時河北大飢民餓死者所在以萬數兗鄆滄貝之間盜賊盜起更不能禁天雄節度使杜威遣軍將劉延翰市馬於邊方簡執

之獻於契丹延翰逃歸六月至大梁言方簡欲乘中國凶飢引契丹入寇宜爲之備十一月契丹入寇晉藩鎮諸軍皆降契丹主入恒州以方簡爲義武節度使丁未正月契丹主滅晉二月晉劉知遠稱帝於晉陽四月契丹主德光北歸而卒子元欲自立於恒州六月晉主知遠入大梁改國號曰漢契丹主元欲北歸至定州以耶律忠爲義武節度使徙方簡爲大同節度使方簡怨恚且懼入朝爲契丹主所留遷延不受命帥其黨三千人保狼山故寨控守要害契丹攻之不克戊申三月方簡遣使請降於漢漢主復其舊官使扞契丹耶律忠聞鄴都既平杜重威以鄴都叛去冬降常懼華人爲變漢主詔以成德留後劉在明爲幽州都部署出兵經略定州未行忠與麻答等焚掠定州悉驅其人棄城北去方簡自狼山帥其眾數百還據定州又奏以弟行友爲



是晉末州陷契丹者皆復為漢有矣乾祐已酉十月加方簡同平章事辛亥正月郭威篡漢國號周行簡避周主父諱改名方諫八月方諫入朝徙鎮國節度以易州刺史行友為義武留後

綱目丙午晉開運三夏四月晉定州指揮使孫方簡叛降契丹戊申漢乾

元祐春三月漢復以孫方簡為義武節度使契丹將即五麻荅掠定州而遁

孫行友方諫弟周主徙方諫鎮華州以行友為義武晉後顯德甲辰正月進節度使累加檢校太傅庚申正月宋主匡胤稱帝逼廢周主國號宋加行友同平章事行友鎮易定踰八年狼山佛舍妖黨益盛宋主即位行友不自安累表乞罷不許行友懼乃繕甲兵將棄其帑

還據山寨以叛兵馬都監樂繼能密表其事建隆辛酉八月宋主遣李懷節馳騎會鎮之兵偽稱巡邊直入定州行友不之覺既而出詔令舉族歸朝行友蒼黃聽命既至訊之得實制削奪其官爵禁鎖私第

綱目辛酉宋建隆二秋八月執義武節度使孫行友

右孫氏據定州兄弟共十六年

府州折氏章

折從遠雲中人父嗣倫折氏世為河西府谷鎮將後唐主存勗升鎮為府谷縣尋又升為府州以扼藩界以從遠為刺史晉主敬瑭割北邊之地以賂契丹府州與焉契丹主欲盡徙河西之民以實遼東州人大恐從遠因保險拒之天福甲辰二月晉主重貴與契丹絕遣使



諭從遠使攻遼從遠引兵深入拔十餘寨乃以從遠為府州團練使  
尋領振武節度使明年正月從遠擊契丹圍勝州遂攻朔州丁未契  
丹滅晉劉知遠稱帝改國號曰漢折從遠入朝更名從阮避諱置永  
安軍於府州以從阮為節度使戊申正月漢主俎子承祐立乾祐庚  
戌三月從阮舉族入朝徙從阮為武勝節度使罷永安軍復以府州  
隸河東五月以從阮子德宸為府州團練使辛亥正月郭威篡漢國  
號周壬子十月時慶州刺史郭彥欽性貪野雞族多羊馬彥欽故擾  
之以求賂野雞族遂反剽掠綱商周主命寧環二州討之十一月又  
徙從阮為靜難節度使以討野雞族癸丑正月詔從阮野雞族能改  
過者拜官賜金帛不則進兵討之壬戌從阮奏酋長李萬金等受詔  
立誓外自餘猶不服方討之閏月從阮奏降野雞一十二族師還周

主命從阮分兵屯延州高紹基懼乃悉以軍府事授副使

綱目甲辰晉春二月晉以折從遠為府州團練使丁未春二月

晉劉知遠稱帝于晉陽夏四月晉以折從遠為永安軍節度使

庾言曰按一統志云府州本秦漢太原郡地唐為府谷鎮五代

唐建為府州後漢陞為永安軍周因之宋於此置麟府路元為

府谷縣屬葭州 本朝因之改屬延安府

析德宸從阮子也漢徙從阮鎮武勝以德宸為府州團練使周廣順

壬子正月北漢兵攻府州德宸擊敗之殺二千餘人二月庚子德宸

攻北漢晉嵐軍以兵戍之甲寅正月周主威立三月周主

榮自將伐漢德宸率師攻下河市鎮斬并軍五百餘級入朝以其弟

德恩權總州事周主南還次通許橋德宸迎謁且請遷內地周主以



其素得蕃情不許厚加賜賚而遣之德宸未至德愿又破并軍五百餘于沙谷砦斬其將郝章張釗宋初德宸又破河東沙谷砦斬首五百級建隆辛酉來朝待遇有如遣歸鎮乾德癸亥十二月德宸侵漢衛州敗漢軍于城下擒其將楊璘甲子十一月卒德宸鎮府州甚得蕃情契丹畏之

綱目壬子

周廣順二

春正月北漢攻周府州折德宸敗之癸亥

宋太祖匡胤建隆四

隆四

年冬十一月折德宸侵漢衛州擒其刺史楊璘甲子冬十一月

永安節度使折德宸卒

折御勳德宸長子德宸卒以御勳領汾州團練使權知府州事宋太祖開寶己巳三月帝自將征太原御勳詣行在謁見以為永安事留後丙子徙鎮秦寧留京師卒

折御卿御勳弟也御勳徙鎮召為閑廐副使知府州從征河東以功遷崇儀使凡四遷而為府州觀察使淳化五年拜永安軍節度使敗契丹於子河汭太宗嘉之歲餘御卿病契丹大將韓德威帥眾來侵御卿力戰而卒

綱目宋太宗太平興國四年

卯

夏四月行營都監折御卿取漢

嵐軍

折惟正御卿子御卿卒以惟正為洛苑使知州事

折惟昌惟正弟惟正歸朝以惟昌知州事以功遷文思使拜興州刺

史大中祥符 年卒

折惟忠惟昌弟惟昌卒以惟忠為六宅使知府州遷左藏庫使真拜嘉州刺史進簡州團練使卒



折繼宣惟忠子代惟忠嗣州事實元中坐苛虐培克紬爲楚州都監卒

折繼閔繼宣弟代爲西京作坊使代繼宣嗣州事以功遷宮苑使領果州團練使卒

折繼祖繼閔弟代繼閔嗣州事累遷皇城使解州防禦使卒

折克行繼閔子繼祖卒克行以功擢知府州累遷秦州觀察使卒

折可大克行子克行卒以可大爲榮州團練使知府州

右折氏據府州七世凡十二帥共十一年

澧州王氏章

王承美豐州人本河西藏才族都首領其父事契丹爲左千牛衛將軍已卯率衆歸宋承美授豐州牙內指揮使父卒改天德軍蕃莫那

指揮使知州事移豐州刺史遣軍校詣闕言願誘退渾突厥內附上

嘉其意太平興國壬午與契丹戰斬獲以萬計擒其天德軍節度使

事大以獻癸未契丹來寇又擊敗其衆萬餘追北至青家家百餘里

斬獲益衆以功授本州團練使以乞黨族次首領弗香克浪買爲歸

德郎將沒細大首領越移爲懷化大將軍瓦窰爲歸德大將軍淳化

辛卯冬來朝令歸所部控于河汭自是諸蕃歲修貢禮頗效忠順景

德初來朝以其子邊歲久遷本州防禦使以還尋請於州城立置孔

子廟詔可之未幾被疾遣中使挾醫視之真宗大中祥符壬子卒錄

其子文寶孫懷筠以官以其長孫文玉知州事

王文玉承美長孫也父文恭爲侍禁在沂州承美養文玉爲子奏署

殿直及卒其本族首領上言文玉曉達軍政請令襲承美任下藩漢



議議同以爲侍禁知州事

右王氏據澧州其先世闕自歸宋二世凡三十餘年

李繼周延州金明人祖計都父孝順皆爲金明鎮將宋太宗太平興國戊子東山蕃落集衆寇清化砦繼周率衆敗之殺三千餘人補殿前承旨雍熙中又與侯延廣敗米藏未腋等族於渾州西淳化癸巳遷殿直賜介冑戎器茶絲明年討李繼遷命開治塞門鴉兒兩路又招降族首領二十餘人率所部入夏州敗蕃兵數千於石砦以功轉供奉官復加恩賞仍賜官第繼周以阿東關塞門廬關等砦最居邊要遂規修築砦城有磨廬家媚咩拽藏等族居近廬關未嘗內順繼周夜率所部往襲焚之斬首得獲甚衆至道丙申授西京作坊副使賜袍帶銀絲雕戈以寵之大軍討西夏命爲延州路踏白先鋒會繼遷邀戰於路繼周戰却之咸平戊戌改西京左藏庫副使庚子復爲先鋒入賊境焚積聚殺人畜獲器甲凡六十餘萬授供備庫使領金明縣兵馬都監新砦解家河廬關路都巡檢壬寅授西京作坊使蕃騎入鈔繼周逐之出境景德甲辰夏人圍麟州繼周率兵會李繼福掩擊之加領誠州刺史大中祥符己酉卒

李士彬繼周子繼周卒詔邊臣擇其子可襲職者以名聞邊臣言其子士彬遜悞從子士用朴忠練邊事且爲部落所伏乃詔士彬管勾部族事士用爲巡檢都監仁宗康定庚辰趙元昊反潛兵襲金明砦破之執士彬父子乘勝寇延州會大雪解去延州得不陷

右李氏據金明其先世闕入宋二世凡九十一年

宋史論曰五代之季邊圉之不靖也久矣太祖之興雖不勤遠略



而向之陸梁跋扈而不可制者莫不竭忠効節雖奔走僵仆而不避豈人心之有異哉良由威德之並用控御之有道也折氏據有谷府與李彝興之居夏州初無以異太祖嘉其德化許以世襲雖不無世卿之嫌自從阮而下繼生名將世篤忠貞足爲西北之捍可謂無負於宋者矣承美繼周分泄重落亦能世其職者也

卮言曰自馮暉而下皆宋初之世據藩鎮者始未嘗不專制後乃歸順也故系之此篇至開寶初罷諸節度於是藩臣無世襲者矣

太平興國九年六月書歸義節度使敦煌郡王曹元忠卒子延祿嗣蓋蕃將也詳四夷種族不系於此

學海君道部卷之九十八

學海君道部卷之九十九

世系類

四夷種族

杜氏通典邊防總序曰覆載之內日月所臨華夏居土中生物受

氣正

李淳風云淡天者八家其土家甘氏石氏渾天之類以度數推之則華夏居天地之中也又歷代史倭國一名日本在中國直東扶桑復在倭國之東約去中國三萬里蓋近於日出處貞

觀中骨利幹國獻馬使云其國在京師西北二萬餘里夜短晝長從天色暝時煮羊脾才熟而東方已曙蓋近日入處今崖州直南水行使風十餘日到赤土國其國到五月亭午物影却在南一日三食飯皆旋炊不然遂巡過時即便臭敗熱氣時特甚蓋去日較近其地漸遠轉寒蓋去日稍遠則洛陽告城縣土圭居覆載之中明矣唯釋氏一家論天其人性而才惠其地產厚而類繁所以地日月怪誕不可知也

誕生聖賢繼施法教隨時拯弊因物利用三五以降代有其人君臣長幼之序立五常十倫之教備孝慈生焉恩愛篤焉主威張而



下安權不分而法一生人大賚實在於斯昔賢有言曰失道而後德失德而後仁失仁而後義失義而後亂誠謂削厚爲薄散醇爲醜又曰古者人至老死不相往來不交不爭自求自足蓋疾時澆巧美往昔敦淳務以激勉其慕尚也然人之常情非今是古具朴質事少固信固可美而鄙風弊俗或亦有之緬惟古之中華多類今之夷狄有居處巢穴焉有葬無封樹焉有手團食焉有祭立尸焉聊陳一二不能遍舉其地偏其氣梗不生聖哲莫革舊風訓誥之所不可禮義之所不及外而不內疎而不戚來則禦之去則備之前代達識之士亦已言之詳矣歷代觀兵黷武討伐戎夷爰自嬴秦禍患代有始皇恃百勝之兵威旣平六國終以事胡爲弊漢武資文景之積蓄務恢封略天下危若綴旒王莽復元始之全實志滅匈奴海內遂至潰叛隋煬帝承開皇之殷盛三駕遼左萬姓怨苦而亡夫持盈固難知足非易唯後漢光武深達理源建武三十年人康俗阜臧宮馬武請殄匈奴帝報曰捨近而圖遠勞而無功捨遠而謀近逸而有終務廣地者荒務廣德者強有其有者安貪人有者殘自是諸將莫敢復言兵事於戲持盈知足豈特治身之本亦乃治國之要歟我國家開元天寶之際宇內謐如邊將邀寵競圖勦伐西陲青海之戍東北天門之師磧西恒邏之戰雲南渡瀘之役於異域數十萬人向無幽寇內侮天下四征未息離潰之勢其可量耶前事之元龜足爲殷鑒者矣

樂史寰宇記曰周禮司徒以土圭之法測土深正日景以來地中日南則景短多暑日北則景長多寒日東則景夕多風日西則景



朝多陰日至之景尺有五寸謂之地中天地之所合也四時之所  
交也風雨之所會也陰陽之所和也然則百物阜安乃建王國李  
淳風曰今洛陽告成縣以土圭測天地之中也然則四裔之所距  
推此可知焉爾雅曰東至于秦遠西至于邠國南至于濮鈇北至  
于祝栗謂之四極觚行北戶西王母日下謂之四荒九夷八狄七  
戎六蠻謂之四海岨齊州以南戴日爲丹穴北戴斗極爲空桐東  
至日所出爲太平西至日所入爲太蒙太平之人仁丹穴之人智  
太蒙之人信空桐之人武此五方之性也太演十二次分野圖云  
天下山河之象在乎南戒北戒地形自三危積石負終南地絡之  
陰東及太華而逾河並雷首砥柱至宇王屋太行乃西北抵常山  
之右東折循塞垣至穢貊朝鮮是謂北紀所以戎限狄也故星傳  
謂之北戒或謂胡門南戒北形自岷山嶓冢負終南地絡之陽東  
及太華抵商山阻熊耳■外方桐栢南折自上洛南逾江漢武當  
荊州至于衡陽乃東折嶺徼達東甌閩中是謂南紀所以限蠻夷  
星傳謂之南戒亦謂之越門華裔之大經也尚書五服之制去王  
城面五百里甸服又五百里侯服又五百里綏服又五百里要服  
距王城凡二千里其外五百里荒服國語曰周穆王征犬戎得白  
狼白鹿以歸自後荒服不至然則二千里之外乃四夷及蠻夷猾  
夏詩云獫狁匪茹整居焦穫今岐州又秦晉遷陸渾之戎于伊川  
今陸渾縣則叅居中國矣而其本域蓋四荒之裔也記曰東方曰  
夷被髮文身有不火食者矣南方曰蠻雕題交趾有不火食者矣  
西方曰戎被髮衣皮有不粒食者矣北方曰狄衣羽毛穴居有不



粒食者矣中國夷蠻戎狄皆有安居和味宜服利用備器五方之民言語不通嗜欲不同遠其志通其欲東山曰寄南方曰象西方曰狄韃北方曰譯先王以是周知其情而從其俗務以德安其性不以力致其來其國土之別固已具于職方誦訓矣禹之土敷也使大章亥步四極之所詎海外之地則山海經存焉方言國號今古不同備其紀綱難可盡究自是以降唐史所書推其土域所薦記其名號之變載于國史之末以備華夏之文至于戰伐之情朝貢之數事非此理不復具焉凡今地理之說蓋定其方域表其山川而四夷之居本在四表雖獫狁之整居焦獲陸渾之處于伊川其人則夷其地則夏豈可以周原洛邑謂之夷裔乎昔唐開元天寶之盛也南至越裳北至雲朔東窮遼石西及河湟皆爲郡縣覃

照傳國於長子光昺世祖中統二年光昺遣使詣闕乞三年一貢遂從其請封爲安南國王至元十四年光昺卒世子曰烜立二十二年日烜僭稱大越皇帝禪位於太子於是興兵討之二十五年遣使謝罪明年貢方物卒子曰燁遣使來貢武宗至大四年世陳日煊遣使來朝泰定元年世子陳日煊遣使來貢蒼霞草安南考曰陳日煊子也洪武二年遣使朝貢詔封爲安南國王給鍍金銀印未至日煊卒姪日燁嗣請命詔襲王封未幾爲陳叔明所篡叔明老弟端代視事端歲貢獻洪武二十一年黎季犛燁立叔明子曰焜命絕其貢叔明後八年死日焜亦爲季犛所弑季犛大誅殺陳氏右陳氏王安南十世凡一百二十餘年



安南黎氏

安南考曰黎季犛世為陳氏臣既弑陳叔明更姓名曰胡一元子  
蒼曰胡奎僭號紀元國曰大虞永樂元年表言陳氏世絕奎為陳  
甥求署國事從之已真封為王會陳氏故臣裴栢者走闕下乞師  
而老樞亦傳送故王孫陳天平來朝安南使者見天平多泣下詔  
詰季犛季犛詭請迎天平歸還以國天平至季犛伏兵殺之  
成祖大怒命成國公朱能等討之窮追季犛父子于奇羅海口都  
督柳升以舟師會悉擒之安南平詔求陳氏後無存者乃置交趾  
布政司府十七州四十七縣一百五十七以尚書黃福總布按二  
司事久之福歸以尚書陳洽代之時中官馬騏貪殘交人怨之叛  
者數起而黎利最劇攻劫日甚詔遣成山侯王通帥兵討之大敗

五曰島嶼六曰索象七曰東屠八曰倭人九曰天鄙

朝鮮張晏曰朝鮮有泉水洌水油水合為洌水疑樂浪朝鮮取名于此也章

箕子商之後也商紂時囚之武王克商箕子去朝鮮因而封之

通考曰昔武王伐殷釋箕子之囚箕子不忍為周之臣走之朝鮮  
武王聞之因以朝鮮封之箕子教以禮義田蠶又制八條之教其  
人終不相代無門戶之閉婦人貞信飲食以遵豆其後四十餘代  
至戰國時朝鮮準亦僭稱王始全燕時嘗略屬焉為置吏築障塞  
秦滅燕屬遼東外徼及秦亂燕齊趙人往避地者數萬口漢興為  
其遠難守復修遼東故塞至沮水為界

魏略曰昔箕子之後朝鮮侯見周衰燕自尊為王欲東略地朝鮮  
亦自稱為王欲興兵遂擊燕以尊周室其大夫禮諫之乃止使



盧西說燕燕止之不攻後子孫稍驕盧燕乃遣將秦開攻其西方  
取地二千里至滿潘汗爲界朝鮮遂弱及秦并天下使蒙恬築長  
城到遼東時朝鮮王否立畏秦襲之略服屬秦不肯朝會否死其  
子準立二十餘年而陳項起天下亂燕趙齊民愁苦稍稍亡往準  
準乃置之于西方及漢以盧綰爲燕王朝鮮與燕界于泚水及綰  
反入匈奴燕人衛滿亡命爲胡服東渡泚水詣準降說準求居西  
界故中國亡命爲朝鮮藩屏準信之令守西邊因擊破準而代之  
右箕子之後君朝鮮凡九百餘年

朝鮮衛氏

通考曰漢高帝時盧綰反匈奴燕人衛滿亡命爲胡服東渡泚  
水詣朝鮮王準降說準求居西界故中國亡命爲朝鮮藩屏準信  
寵之拜爲溥士賜以圭封之百里令守西邊滿誘亡黨衆稍多乃  
詐遣人告準言漢兵十道至求人宿衛遂還攻準與滿戰不敵也  
滿居秦故空地上下障後稍役屬真番朝鮮諸夷及故燕齊亡命  
者王之都王險在泚水東會孝惠高后時天下初定遼東太守卽約滿  
爲外臣保塞外蠻夷以故滿得以兵威財物侵降其旁小邑真番  
臨屯皆來服屬地方數千里傳子至孫右渠所誘漢亡人滋多武  
帝元封二年遣樓船將軍楊僕從齊浮勃海左將軍荀彘出遼東  
討之三年二月遼東人殺右渠來降遂定其地因立爲真番臨屯  
樂浪玄菟四郡昭帝時罷臨屯真番以并樂浪玄菟以後風俗稍  
薄法禁亦浸多至於六十餘條

右衛氏王朝鮮三世凡百餘年



高句麗

通考曰高句麗其先出夫餘王嘗得河伯女因閉於室內爲日所照引身避之日影又逐既而有孕生一卵大如五升夫餘王棄之與夫豕皆不食棄于路牛馬避之棄于野衆鳥以毛茹之王剖之不能破遂還其母母以物裹置暖處有一男破而出及長字之曰朱蒙其俗言朱蒙者善射也夫餘人以朱蒙非人所生請除之王不聽命之養馬朱蒙私試知其善惡駿者減食令瘦駑者善養令肥夫餘王以肥者自乘瘦者給朱蒙後狩于田以朱蒙善射給一矢朱蒙雖一矢殪獸甚多夫餘之臣又謀殺之其母告朱蒙朱蒙乃與烏違等二人東南走中道遇大水欲濟無梁追者甚衆朱蒙告水曰我是日子河伯外孫今追兵垂及如何得濟於是魚鱉爲之成橋朱蒙得渡魚鱉遂解追騎不得渡朱蒙遂至普述水遇見三八一着麻衣一着衲衣一着水藻衣與朱蒙至紇升骨城遂居焉號曰高句麗因以高爲氏其在夫餘時妻懷孕朱蒙逃後生子字始間諧及長知朱蒙爲國王卽與母亡歸之名曰間達委之國事朱蒙死子如粟立如粟死子莫來乃并夫餘凡有五族有消奴部絕奴部順奴部灌奴部桂婁部本消奴部爲王稍微弱後桂婁部代之漢武帝滅朝鮮以高句麗爲縣使屬玄菟賜以冠幘朝服鼓吹常從玄菟郡殺之後稍驕不復請郡但於東界築小城受之名此城以爲幘薄婁溝婁者高麗名城也王莽初發句麗兵伐匈奴其人欲行迫遣之皆亡出爲寇盜莽令嚴尤誘高麗侯入塞斬之更名高句麗王爲下句麗侯於是貊人寇邊愈甚光武建武



八年遣使朝貢詔復其王號史夫其各後句麗王宮生而開目能視國

人懷之及長壯勇數犯邊境宮死子遂成立遂成死子伯固立伯

固死有二子長曰拔奇小曰伊夷模拔奇不肖國人共立伊夷模

為王伊夷模死子位宮立以曾祖名宮生能開目視及長大果凶

虐今王生亦能視句麗呼相似為位似其祖故名之為位宮魏齊

王正始中位宮寇遼西安平幽州刺史毋丘儉討走之至位宮玄

孫乙弗利利子釗當晉康帝建元初慕容皝率兵伐之大敗為百

濟所殺其後慕容寶以句麗王安為平州牧封遼東帶方二國王

後略有遼東郡至孫高璉東晉安帝義熙中遣長史高翼獻赭白

馬以璉為都督營州諸軍事高麗王樂浪郡恭宋元嘉中又獻馬

八百疋魏大武時璉遣貢使相尋孝文時貢獻倍前璉死百餘歲

子雲立雲死子安立安死子延立延死子成立成死子湯立自東

晉宋至於齊梁後魏後周其王皆受南北兩朝封爵分遣貢使王

所居平壤城其地後漢時方二千里至魏南北漸徙方千餘里至

隋漸大東西六七千里及隋平陳後湯大懼陳兵積穀為拒守之

策開皇末賜璽書責之湯得書惶恐將表陳謝會病卒子元嗣文

帝拜元為上開府儀同三司襲爵遼東公元奉表謝恩因請封王

文帝優冊為王煬帝時徵元入朝元竟不至煬帝親征至遼水元

遣使乞降會楊玄感亂盜賊鋒起煬帝乃班師還元在位十八年

死異毋弟建武立唐武德初遣使朝貢高祖拜為上柱國遼東郡

王高麗王東部大人蓋蘇文者或號蓋金姓泉氏殺建武更立建

武弟之子藏為王自為莫離支專國太宗乃拜藏為遼東郡王高



麗王而以莫離支弒君親征拔遼東白岩二城進攻安市城不克  
遂班師太宗崩藏遣使者奉慰高宗乾封元年藏遣子男福從天  
子封泰山還而蓋蘇文死子男生代爲莫離支與弟男建男產相  
怨男生據國內城遣子獻誠入朝求救蓋蘇文弟淨土亦請割地  
降乃詔李勣薛仁貴等帥師而行男生率衆相會勣等進拔夫餘  
城他城皆納款侍御史賈言志計事還高宗問軍中云何對曰必  
克昔先帝問罪所以不得志者虜未有釁也今男生兄弟鬩狼爲  
我向道虜之情僞我盡知之且高麗秘記曰不及九百年當有八  
十大將滅高氏自漢有國今九百年勣年八十矣虜仍薦饑人相  
掠賣地震裂狼狐入城蚘穴于門人心危駭是行不再舉矣勣等  
果圍平壤克之執藏男建等收凡五部百七十六城戶六十九萬  
詔以藏素脇制赦爲司平太常伯儀鳳二年復授藏遼東都督封  
朝鮮郡王還遼東以安餘民藏與靺鞨謀反未及發召還放邛州  
死徙其人于河南隴右弱竄者留安東遣人散奔突厥靺鞨由是  
高氏君長皆絕垂拱中以藏孫寶元爲朝鮮郡王聖曆初更封忠  
誠國王使統安東舊部不行明年以藏子德武爲安東都督後稍  
自國至元和末遣使者獻樂工云唐末中原多事遂自立爲君長  
後唐同光二年遣使奉貢其王姓高氏名字史失不紀  
右高氏王高麗三十餘世九百餘年

### 高麗王氏

通考曰王建高麗大族也承高氏之位權知國事後唐長興二年  
建遣使朝貢明宗乃以建爲玄菟州都督充大義軍使封高麗國



王晉天福中朝貢開運二年建卒子武襲位漢乾祐四年武卒子  
 昭襲周廣順初遣使朝貢周祖以昭為特進檢校太保使持節玄  
 菟州都督大義軍使高麗國王後加大師宋太祖建隆三年昭遣  
 使朝貢制加食邑賜功臣號九年昭卒子佖權領國事遣使朝貢  
 請朝命授官封如故累加檢校太師太平興國七年佖卒其弟治  
 知國事遣使來貢且請命詔授官封如故累加檢校太師端拱五  
 年治遣使元郁來乞師懇以契丹寇境朝廷以夷狄相攻固其常  
 不可輕動干戈為國生事但賜詔慰撫厚禮其使遣還自是受制  
 於契丹朝貢中絕遼聖宗時治連歲遣使奉貢遼主冊治為王以  
 駙馬蕭恒德女嫁之治卒弟誦立遼史嘗遣徐遠侯朝廷德音遠  
 久不至而遼亦遣使冊誦為王誦卒弟詢權知國事遼史曰康肇

誦從兄詢

遼主大舉伐之詢與女真設奇邀擊殺戮遼兵殆盡其後復

與遼人修好仁宗天聖八年詢復遣使入貢明年辭歸自後不通  
 中國者四十三年詢卒子欽立遣使至遼遼主冊封為王欽卒子  
 徽自立為王徽在位三十八年治尚仁恕為東夷良主徽卒謚曰  
 文王子勳嗣百日卒謚曰順王弟運嗣運仁賢好文內行飾備立  
 四年卒謚曰宣王子堯嗣遼史未幾卒謚曰懷王叔父雞林公熙  
 嗣後避遼主諱改名顯自徽至顯雖與宋通使不絕然受遼封冊  
 奉其正朔歲貢至六 而誅求不已顯之立也乞封于遼遼主封  
 為三韓國公顯卒子俛遼史遼封俛為三韓國公遼亡而貢使  
 至宋接踵矣徽宗宣和四年俛卒初麗俗兄終弟及至是諸弟爭  
 立其相李資深立俛子楷遣使告哀求醫于宋詔使二醫往留二



年而歸時金主滅遼入汴楷亦以事遼舊禮稱臣於金高宗紹興六年楷遣使至明州朝廷懼其與金人為間詔賜銀帛遣之自是不至者二十餘年

續考曰宋理宗隆興二年四月明州言高麗入貢史不書引見日歷孝光寧三朝使命遂絕慶元間詔禁商人博易銅錢入高麗朝廷亦絕之也

金皇統六年楷卒子昉嗣立金大定十年昉弟翼陽公皓廢昉自立遣使之金請封金主冊封為王承安三年皓表自陳衰病以國讓其弟晫權國事是歲皓卒晫嗣立泰和四年晫卒子諤嗣立金至寧元年諤卒嗣子值元興之際遂不與金通問元太祖十一年契丹人元帥六哥等窺入其國據之十三年討滅六哥請輸貢

賦于元太宗三年得其國降人洪福源因招其主王暉暉請和遂置京府縣達魯花赤七十二人監之明年盡殺所置達魯花赤叛入海島尋上表陳情朝貢不絕當定宗憲宗之世歲貢不入凡四命將征之世祖中統元年暉卒立其子俣為高麗王終世祖世入貢者三十有六俣後改名植至元六年國人擅廢植立弟安慶公涓尋復位植卒子昉立昉卒子源立父子皆尚公主大德八年源卒子燾立仁宗皇慶二年封燾為高麗王立其弟暉為世子燾卒弟暉立以上見金元史初高麗東徙松岳以平壤為西京至元時以下見蒼霞考西京內屬置東寧路總管盡慈嶺為界國朝高皇帝洪武二年王顥表賀即位遣使封顥為高麗國王使者入謝上從容問王居國何為城郭修乎甲兵利乎宮室壯乎頓首言東海之波臣朝



夕禮覺王甚恭他未皇也璽書諭王佛法非所以治國梁武後世之前車也王其母惑以王君臨一方而出令之無所其何震之有王國北接虜而南隣倭虜創于此恐將逸於彼倭狡而貪出沒海上且窺王虛實朕私憂之設險蒐乘以固吾圉惟王念哉今以經史諸書賜王其悉朕意中書省臣言高麗使者往來私為市非法請征其入而禁其出不聽五年顯請徙耽羅國所留蒙古人及征蘭秀山通寇報詔耽羅爾附庸也蒙古亦人耳爾何棄焉逋寇以朕命命之傳檄可致勿用兵項之貢馬五十疋道亡其二使者以聞及馬至無恙詰之則使者所償也 上責其不誠却之七年諭中書省臣曰古諸侯事天子比年小聘三年大聘五年一朝九州外夷戎世見而已高麗去中國近知經史禮樂非他邦比宜令三

年一聘不則比年聘曩高麗貢獻使者渤海幾不返甚失朕意

丞相其明以諭王八年顯弒死諡曰恭愍子禍嗣貢不如期却之羈其

使周誼仍勅遼東守臣絕勿通十七年表請故王諡及嗣封不許

十八年許之明年貢馬千匹布萬疋謝請易冠服不許指揮高家

奴自其國市馬歸言禍辭馬直 上令給之二十一年國相李仁

人廢禡立王昌李成桂復廢昌立定昌國院君瑤瑤嘗遣子奭來

朝奭未歸而成桂廢瑤自立

右王氏至高麗凡二十餘世凡四百二十餘年

危言曰朝鮮於四夷為大國又箕子之遺也禮制文物近於中華

豈與戎狄惟知逐水草校射獵者同哉故詳錄 高皇詔諭於篇

比於蕃國云自周初至於明初二千數百年中間惟更四姓雖有



篡奪而無大戰爭時平則奉事中朝惟謹其亦知守國保世之道矣以臣弑君僅見於蓋李此唐太宗高皇帝所以惡之也

朝鮮李氏

蒼霞草集朝鮮考曰洪武二十一年辰高麗國相李仁人廢其王禡而立王昌歲中兩請入朝皆不許成桂復廢昌立瑤又廢瑤而自立

其國評議司表言禡昌不當立瑤暴虐失人心國虛無王舍成桂莫適與也惟朝廷命之高皇帝曰彼夷耳吾何誅成桂更名曰徙居漢城已請更國號詔仍稱朝鮮洪武二十八年曰老請子芳

遠嗣卒謚康獻永樂十三年芳遠老請以子禡嗣景泰元年卒謚恭定子珣嗣三年卒謚恭順子弘暉嗣弘暉幼弱遜其叔瑒七年封瑒為王成化四年卒謚惠莊子忱嗣六年卒謚襄悼從子斐嗣

弘治八年卒謚康靖子懽嗣懽病風遜其弟懽嘉靖二十三年懽卒謚恭僖子崐嗣未踰年卒子峒嗣隆慶元年峒卒謚榮靖從子

叅嗣

論曰李氏自成桂以來事朝廷恭歲時朝貢外慶慰報謝無常期行李踵於道王嗣立則使者在封有大事則頒詔其國他夷不敢望也始成桂立高皇帝雖置不問然心惡其篡而傳者復以成桂為仁人子故祖訓謂其父子先後弑王氏四王其後嗣當永樂正德嘉靖間累表自白言恭愍之弑由嬖臣倫仁人誅倫立禡禡既立則遣兵侵遼東先臣成桂懼于上國返其兵禡遂遜位於子昌而恭愍妃安氏以禡昌皆非王氏不當立乃黜昌立瑤瑤復不道國人請命高皇立先臣贍瑤別邸終其



身先臣實未嘗為弑而虛蒙此聲又家世出新羅司空故以為仁人子皆冤甚乞下史館昭雪之今上初乃得請其地東西相距二千里南北四千里分八道統府州郡縣其設官略倣中國以田制俸刑罰不苛俗柔謹崇釋尚鬼惡殺茅居不葺知文字喜讀書上下威儀燦然可觀矣

卮言曰趙盾許止之弑春秋一書後世雖千言莫贖也豈特孝子慈孫不能改哉而李氏之後欲為其先世雪冤難矣至謂成桂非仁人子則自曹馬以來未有不認其祖者故今志從之不以為子也

右李氏

朝鮮別國章

寵之拜為溥士賜以圭封之百里令守西邊滿誘亡黨眾稍多乃詐遣人告進言漢兵十道至求人宿衛遂還攻準與滿戰不敵也滿居秦故空地上下障後稍役屬真番朝鮮諸夷及故燕齊亡命者王之都王險在浪水東會孝惠高后時天下初定遼東太守即約滿為外臣保塞外蠻夷以故滿得以兵威財物侵降其旁小邑真番臨屯皆來服屬地方數千里傳子至孫右渠所誘漢亡人滋多武帝元封二年遣樓船將軍楊僕從齊浮勃海左將軍荀彘出遼東討之三年二月遼東人殺右渠來降遂定其地因立為真番臨屯樂浪玄菟四郡昭帝時罷臨屯真番以并樂浪玄菟以後風俗稍薄法禁亦浸多至於六十餘條

右衛氏王朝鮮三世凡百餘年



高句麗

通考曰高句麗其先出夫餘王嘗得河伯女因閉於室內爲日所照引身避之日影又逐既而有孕生一卵大如五升夫餘王棄之與夫豕皆不食棄于路牛馬避之棄于野衆鳥以毛茹之王剖之不能破遂還其母母以物裹置暖處有一男破而出及長字之曰朱蒙其俗言朱蒙者善射也夫餘人以朱蒙非人所生請除之王不聽命之養馬朱蒙私試知其善惡駿者減食令瘦駑者善養令肥夫餘王以肥者自乘瘦者給朱蒙後狩于田以朱蒙善射給一矢朱蒙雖一矢殪獸甚多夫餘之臣又謀殺之其母告朱蒙朱蒙乃與烏違等二人東南走中道遇大水欲濟無梁追者甚衆朱蒙告水曰我是日子河伯外孫今追兵垂及如何得濟於是魚鱉爲者使相主頌又使大加統責其租稅貂布魚鹽海中食物千里攜負致之又送其妻女以爲婢妾遇之如奴僕魏母丘儉討句麗句麗王宮走沃沮遂進師擊之沃沮邑落皆破之斬獲首虜三千餘級宮奔北沃沮北沃沮一名置隔婁去南沃沮八百餘里其俗南北皆同與挹婁接挹婁喜乘船寇抄北沃沮畏之夏月恒在山岩深穴中爲守備冬月冰凍船道不通乃下居村落王頗別遣追討宮盡其東界問其耆老海東復有人不耆老言國人乘船捕魚遭風見吹數十日得一島上有人言語不相曉其俗常以七月取童女沉海又言有一國亦在海中純女無男又說得一布衣從海中浮出其身如國人衣其袖長三丈又得一破船岸邊有一人項中復有面生得之與語不相通不食而死其城皆在沃沮東大海中



馬韓

通考曰韓有三種一曰馬韓二曰辰韓三曰弁辰三韓之地凡大小共七十八國或云百濟是其一焉大者萬餘戶小者數千家各在山海間地各方四千餘里東西以海為限皆古之辰國也馬韓最大共立其種為辰王都月支國盡王三韓之地其諸王皆是馬韓種人焉諸國邑各以一人主祭天神號為天君其國各有帥大者自名為臣智其次為邑借散在山海間無城廓有愛襄國牟水國桑外國小石索國大石索國優休牟涿國臣濱沽國伯齊國達盧不斯國日華國古誕者國古離國怒藍國月支國治離牟盧國素謂乾國古爰國莫盧國卑離國占離卑國占豐國支侵國狗盧國卑彌國監奚卑離國古蒲國致利鞠國冉路國兒林國駟盧國內卑離國感奚國萬盧國辟卑離國舊斯烏旦國一離國不彌國友半國狗素國棲盧國牟盧卑離國臣蘇塗國莫盧國古臘國臨素半國臣雲新國如來卑離國楚山塗卑離國一難國狗奚國不雲國不斯濱邪國爰池國乾馬國楚離國凡五十餘國大國萬餘家小國數千家總十餘萬戶辰王治月支國臣智或加優呼臣雲遣支報安邪馱支濱臣離兒不例拘邪秦支廉之號其官有魏率善邑君歸義侯中郎將都尉伯長侯初朝鮮王準既為衛滿所攻奪將其左右官人走入海攻馬韓破之自立為韓王

魏略曰其子友親留在國

者因冒姓韓氏準王

海中不與朝鮮往來

其後絕滅今韓人猶有奉其祭祀者準既滅馬韓人復自立為辰王光武建武二十年韓人蘇馬提等詣樂浪

四夷列傳

卷一

三



貢獻靈帝末韓光武使屬樂浪郡靈帝末韓濊並盛郡縣不能制百姓苦亂多流亡入韓者及公孫康據遼東以南荒地為帶方郡與兵伐韓濊是後倭韓遂屬帶方郡魏明帝時又屬樂浪晉武帝咸寧中馬韓王來朝自後無聞三韓益為百濟新羅所吞併

辰韓

通典曰辰韓耆老自言秦之亡人避苦役來適韓國馬韓割其東界地與之有城柵其言語有類秦人由是或謂之為秦韓其王常用馬韓人作之世世相係襲辰韓不得自立為王明其為流移之人故也晉武帝太康中三來朝貢其地在馬韓之東北與濊貊接南與倭接

弁辰

通考曰弁辰與辰韓雜居亦有城廓衣服居處與辰韓同言語風俗相似其人形皆長大美髮衣服潔清而刑罰嚴峻其國近倭故頗有文身者

夫餘章

夫餘國

通考曰夫餘國在玄菟北千里南與高句麗東與挹婁西與鮮卑接北有弱水地方二千里本濊地也初北夷橐離國王出行其侍兒於後姪身王還欲殺之侍兒曰前見天上有氣大如雞子來降我因以有身王囚之後遂生男王令置於豕牢豕以口氣噓之不死復徙於馬欄馬亦如之王以為神乃聽母叔養名曰東明東明長而善射王忌其猛傷欲殺之東明奔走南至掩淲水以弓擊水



魚鱉皆聚浮水上東明乘之得渡因至夫餘而王之焉於東夷之城最爲平敞東漢光武建武二十五年夫餘王遣使奉貢光武厚報答之於是使命歲通至安帝永初五年始將步騎七八千人寇鈔樂浪殺傷吏民後復歸附永寧元年乃遣嗣子尉仇台詣闕貢獻天子賜尉仇台印綬金綵順帝永和元年其王來朝帝作黃門鼓吹角抵戲以遣之桓帝延熹四年遣使朝賀貢獻永康元年王夫台將二萬餘人寇玄菟太守公孫城擊破之至靈帝熹平三年復表章貢獻夫餘本屬玄菟獻帝時其王求屬遼東云漢末公孫度雄張海東威服外夷時王夫台死子尉仇台立夫餘更屬遼東時句麗鮮卑疆度以夫餘在二虜之間妻以宗女尉仇台死孫簡位居立位居無適子有孽子麻余位居死麻余立麻余死其子依慮年六歲立以爲王晉大康六年爲慕容廆所襲破依慮自殺子弟走保沃沮孝武帝以何龕爲護東夷校尉明年夫餘後王依羅遣使詣龕求率見人還復舊國龕遣兵送之依羅乃得復國後每爲虜掠其種人賣於中國孝武又以官物贖還禁市夫餘之口自後無聞

卮言曰史言夷狄之與其初生皆有異於人者如拓跋神女之降蒙古配合之異夫將得志於中國宜爲天授若乃高麗感胎於日景夫餘受婁於天氣以彼君長荒服綿延數世豈亦有天命乎歷考傳記槃瓠九龍之怪龍黎鵠卵之奇豈盡無稽而况神聖之生詩傳所載履迹吞駝之事又何惑焉

豆莫婁



通考曰豆莫婁國在勿吉北千里舊夫餘也室婁之東至海方二千餘里其人土著有居室倉庫多山陵廣澤於東夷之地城最爲平敞其人長大性強勇謹厚不寇抄其君長皆以六畜名官邑落有豪帥或言歲貊之地也

百濟

通考曰百濟卽後漢末夫餘王仇台之後馬韓五十四國百濟其一也初以百家濟海因號百濟後漸強大兼諸小國晉時句麗旣略有遼東百濟亦略有遼西晉平自晉以後吞併諸國據有馬韓故地其國東西四百里南北九百里南接新羅北拒高麗千餘里西限大海處小海之南國西南海中有三島自晉世受中國蕃爵自置百濟郡義熙中以百濟王夫餘腆爲使持節百濟諸軍事宋

齊並遣使朝貢授官封其都治建居拔城王號于羅瑕百姓呼爲韃吉支夏言並王也王妻號于陸夏言妃也其王以四仲之月祭天又每祭歲四祠其始祖仇台之廟大姓有八族沙氏燕氏芻氏解氏真氏國氏木氏苜氏王餘腆卒子餘映立餘映卒子餘毗立毗卒子慶代立慶卒子牟都立都卒子牟大立每王立必遣使詣江南請命俱授以鎮東大將軍都督百濟諸軍百濟亦遣使稱藩於魏尋爲高麗所破衰弱累年遷居南韓地梁普通二年王餘隆復遣使奉表稱累破高麗今始與通好隆卒子明嗣北齊時亦通使焉齊亡遣使通周隋開皇初遣使貢方物拜其王餘昌上開府帶方郡公百濟王平陳之歲奉表賀餘昌卒子餘璋立大業時遣使人貢隋亂貢使遂絕唐武德四年王夫餘璋遣使入貢自是數



朝貢璋卒子義慈立與高麗連和伐新羅取四十餘城新羅訴之朝顯慶五年詔蘇定方討之拔其城義慈挾太子隆走北鄙次子泰自立爲王定方圍之泰降定方執義慈隆等送京師平其國五部三十七郡二百城戶七十六萬命郎將劉仁願守百濟城義慈至京師詔釋不誅病死授隆司稼卿璋從子福信乃與浮屠道琛據周留城反迎故王子夫餘豐于倭立爲王引兵圍仁願劉仁軌發新羅兵往救之豐保仁孝城福信俄殺道琛并其兵豐又殺福信與高麗倭連和仁軌等進攻周留城豐走不知所在爲王子夫餘忠勝忠志率殘衆及倭人請命諸城皆復仁願勒軍還仁軌代守帝以夫餘隆爲熊津都督俾歸國平新羅故憾招還遺人遂與新羅王會熊津城而盟仁願等還隆畏衆攜散亦歸京師儀鳳時進帶方郡王遣歸藩是時新羅強隆不敢入舊國寄治高麗死武后又以其孫敬襲王而其地已爲新羅渤海靺鞨所分百濟遂絕

新羅

通典曰新羅魏時新盧國也其先本辰韓種也辰韓始有六國稍分爲十二新羅其一也其國在百濟東南五百餘里東濱大海魏將毋丘儉討高麗破之奔沃沮其後復歸故國留者遂爲新羅焉故其人雜有華夏高麗百濟之屬兼有沃沮不耐韓濊之地其王本百濟人自海逃入新羅遂王其國國小不能自通使聘符堅時其王樓寒遣使衛頭朝貢堅曰卿言海東之事與古不同何也答曰亦猶中國時代變革名號改易今焉得同梁武帝普通二年王姓慕名秦始皇使人隨百濟獻方物至隋文帝時遣使來貢其王姓



金名真平文帝拜為樂浪郡公新羅王

隋東蕃風俗記云金姓相承三十餘葉其王至今亦

姓金按梁史云姓慕未知中間易姓之由

通考曰新羅其先附屬於百濟後因百濟征高麗人不堪戎役相

率歸之遂至強盛因襲加羅任那諸國滅之

並三韓之地

官以親屬為

上其族第一骨第二骨以自別兄弟女姑姨從姊妹皆聘為妻王

族為第一骨妻亦其族生子皆為第一骨不娶第二骨女雖娶常

為妾勝王姓金貴人姓朴民無氏有名唐武德四年王真平遣使

入朝拜柱國封樂浪郡王新羅王真平卒無子立女善德為王國

人號聖祖皇姑貞觀十七年遣兵五萬助伐高麗善德卒妹真德

襲王遣子文王弟子春秋等來朝永徽五年真德死遣使弔祭以

春秋襲王明年百濟高麗共伐之高宗命蘇定方討之以春秋為

行軍總管遂平百濟龍朔元年春秋死子法敏襲王貢篚相望然

多取百濟地遂抵高麗南境矣開耀元年法敏死子政明襲王死

子理洪襲王死弟興光襲王玄宗開元中數入朝二十五年死命

使弔祭以其子承慶襲王又冊其妻朴為妃承慶死又詔使者弔

臨以其弟憲英襲王大曆初憲英死子乾運立遣使入朝待命詔

遣使弔祭冊命之每歲朝獻建中四年乾運死國人共立宰相金

良相嗣貞元元年遣使冊命之是年死立良相從父弟敬信襲王

十四年死無子立嫡孫俊邕明年遣使持冊未至而邕死子重興

立永貞元年遣使冊命凡十年死子彥昇立來告喪遣使弔冊命

新王及妃長慶寶曆間再遣使者來朝留宿衛彥昇死子景微立

太和五年遣使冊弔如儀開成中大臣殺其王國亂無主其清海



鎮將張保皋分兵與鄭年討誅反者立其王王遂召保皋為相以年代守清海會昌後朝貢不復主後唐同光元年王金村英遣使來朝貢長興四年權知國事金溥遣使來朴英傳世次卒立史皆失紀自晉以後不復至

### 定安國

通考曰定安國本馬韓之種為契丹所攻破其酋帥糾合餘眾保於西鄙建國改元自稱定安國宋開寶三年其國王曰烈萬華因女真遣使入朝乃附表貢獻方物太平興國六年國王曰烏玄明又因女真遣使附表太子答以詔書令其發兵協力同伐契丹淳化二年其王子大元復因女真使上表其後不復至

### 靺鞨章

### 挹婁

通典曰挹婁即古肅慎之國也周武王及成王時皆貢楛矢石磐爾後千餘年雖秦漢之盛不能致也魏常道鄉公景元末來貢獻楛矢石磐之屬其國在不咸山北在夫餘東北千餘里濱大海南與北沃沮接不知其北所極廣袤數千里人形似夫餘而言語各異無君長其邑落各有大人處於山林之間晉元帝時又詣江左貢其石磐至成帝時通貢于石虎

### 勿吉

通考曰勿吉一曰靺鞨音相近也在高麗北亦古肅慎地也邑落各有長不相總一凡有七種其一號粟末部與高麗相接二曰汨咄部在粟末之北三曰安車骨部在汨咄東北四曰拂涅部在汨咄東



五曰號室部在拂涅東六曰黑水部在安車骨西北七曰白山部在粟末東南勝兵各數千而黑水部尤爲勁健魏孝文時其王屢遣使入貢其傍有大莫盧國覆鍾國莫多回國庫婁國素和國具弗伏國匹黎國拔大河國都羽陵國庫伏真國魯婁國羽真侯國前後各遣使朝獻景明四年勿吉復遣使朝貢自此至于正光貢使相尋爾後中國紛擾貢或不至延興二年遣使貢方物至齊朝貢不絕隋文帝初相率遣使貢獻煬帝初與高麗戰頻敗其衆渠帥突利稽率其部降拜右光祿大夫居之柳城唐武德五年其長阿固郎始來太宗貞觀二年乃臣附所獻有常以其地爲燕州帝伐高麗其北部反與高麗合帝破高麗收靺鞨兵二千餘悉坑之開元十年其酋倪屬利稽來朝玄宗卽拜勃利州刺史於是安東都護薛泰請置黑水府以部長爲都督刺史朝廷爲置長史監之賜府都督姓李氏名曰獻誠以雲麾將軍領黑水經略使隸幽州都督訖帝世朝獻者十五大曆世凡七貞元一來元和中再初黑水西北又有思慕部益北行十日得郡利部東北行十日得窟說部稍南行十日得莫曳皆部又有拂涅虞婁越喜鐵利等部其地面距渤海北東際於海西抵室韋南北袤二千里東西千里拂涅鐵利虞婁越喜時時通中國而郡利屈設莫曳皆不能自通後渤海盛靺鞨皆役屬之不復與王會矣後唐同光二年黑水兀兒遣使者來明年黑水胡獨鹿亦遣使來兀兒胡獨鹿若其兩部酋長各以使來而其部族世次立卒史皆失其紀至長興三年胡獨鹿卒子桃李花立嘗請命中國後不復見云遼太祖天顯元年渤海



既平靺鞨來貢

渤海

通考曰渤海本粟末靺鞨附高麗者姓大氏高麗滅率衆保挹婁之東牟山地直營州東二千里南北新羅以泥河爲境東窮海西契丹築城廓以居高麗通殘稍歸之武后時契丹攻北邊有舍利乞乞仲象者與靺鞨囚長乞四比羽及高麗餘種東走度遼水保太白山之東北咀與婁河樹壁自固武后封乞四比羽爲許國公乞乞仲象爲震國公赦其罪比羽不受命后遣將擊殺之而乞乞仲象亦病死仲象子祚榮立因并有比羽之衆勝兵數萬據挹婁建國自稱震國王遣使交於突厥中宗時遣子入侍睿宗先天中遣使拜祚榮爲左驍衛大將軍渤海郡王以所統爲忽汗州都督

自是始去靺鞨號專稱渤海玄宗開元七年祚榮死私謚曰高王子武藝立斥大土宇東北諸夷畏臣之改年曰仁安帝賜典冊襲王并所領武藝死私謚武王子欽茂立改元大興有詔嗣王及所領天寶末欽茂徙上京直舊國三百里忽汗河之東訖帝世朝獻者二十九肅宗寶應元年詔以渤海爲國欽茂爲國王進檢校太尉大曆中二十五來貞元時欽茂死私謚文王子宏臨早死族弟亢義立一歲猜虐國人殺之推宏臨子華璵爲王復還上京改元中興死謚成王欽茂少子嵩鄰立改元正歷有詔授右驍騎大將軍嗣王建中貞元間凡四來死謚康王子元喻立改元永德死謚定王弟言義立改元朱雀並襲王如故事死謚僖王弟明忠立改元年太始立一歲死謚簡王從父仁秀立改元建興其四世祖野野



勃祚榮弟也仁秀頗能討伐海北諸部開大境宇有功詔檢校司空襲王元和中凡十六朝獻長慶四寶曆凡再太和四年仁秀死謚宣王子新德蚤死孫彝震立改年咸和明年詔襲爵終文宗時來朝十二會昌凡四彝震死弟虔見立死玄錫立咸通時三朝獻梁太祖開平元年國王大譔譔遣使貢方物訖顯德常來朝貢是時遼方強盛遂隔絕不通宋太平興國四年太宗平晉陽移兵幽州其酋帥大鸞河率其部族來降以鸞河爲渤海都指揮使六年賜烏舍城浮渝府渤海琰府王

女直

通考曰女直卽黑水靺鞨也始渤海盛黑水皆役屬之其後勃海浸弱爲契丹所攻黑水復擅其地五代時始稱女直後避遼主宗

真諱更爲女直俗訛爲女質遼太祖吞北方三十六蕃此其一也遼祖慮其爲患誘遷豪右數千家於遼陽南而著籍焉分其勢使不得與本國相通謂之合蘇館合蘇館者女真也又曰黃頭女真其人慇懃勇鷲不能別死生自咸州東北分界入官口至東沫江中間所居者以隸咸州兵馬司與其國往來無禁謂之回霸回霸者非熟女真亦非生女真也自東沫江之北寧江之東地方千餘里戶十餘萬無大君長亦無國名散居山谷間自推豪俠爲酋渠小者千戶大者數千則謂之生女真僻處契丹東北隅宋時累遣使來貢自天聖後役屬契丹不復入貢有完顏氏者本新羅人女真服其練事以首領推之事遼世襲節度使至阿骨打遂建國號曰金其後滅遼廢宋傳世百餘年元滅金以其地置軍民萬戶府



五鎮撫北邊曰桃昌曰胡里改曰榦朶憐曰脫幹憐曰李苦江  
分領混同江南北水達達及女直之人有合蘭府水達達路以總  
攝之

四夷志曰女直分爲數種居海西者曰海西女直居建州毛憐諸  
處者曰建州女直極東最遠者曰野人女直又諸小種甚多皆勇  
悍善射耐饑渴喜戰鬪建州居中爲雄長地最要害其人知耕種  
織紡居處飲食頗有華風永樂元年野人酋長來朝已悉境歸附  
先後置建州等衛一百八十四元者等所二十都司一曰奴兒干  
官其酋爲都督都指揮千百戶鎮撫俾統其落別爲站爲地面各  
七不領於衛所並約歲一朝貢野人遠無常期已又開馬市開原  
城設安樂自在二州居隆夷終文皇帝世諸夷奉職貢惟謹而建

州衛指揮呵哈出及其子釋家奴皆以有功賜姓名呵哈出曰李  
思誠釋家奴曰李顯忠顯忠弟猛哥不花亦以內附故俾領毛憐  
衛累都督同知顯忠死子滿住嗣猛哥不花死子撒滿答失里嗣  
正統初建州左衛都督猛可帖木兒爲七姓野人所殺弟凡察子  
童倉逃居朝鮮童倉弟董山嗣爲建州衛指揮亡何凡察童倉歸  
建州方七姓之難建州亡其印詔更給後得故印詔上更給者凡  
察匿不出乃更分建州左衛置右衛剖二印使董山領左凡察領  
右正統末北虜數煽誘諸夷與窺邊滿住董山等咸耳目虜入寇  
不絕成化初董山糾毛憐海西夷入盜邊無虛月遣都督武忠往  
諭董山悔自歸責而遣之然暴橫如故詔羈之廣寧尋誅之命大  
將督師討之搗其巢滿住死夷稍稍創而朝廷亦欲羈縻之勿絕



復以董山子脫羅爲指揮滿住凡察後皆得襲諸從叛者視先世  
遞貶一官諸夷復貢然往往以報董山讐爲辭其後酋完者禿貢  
馬乞入謝請於朝許之自是諸衛復貢請襲如故少入寇至正德  
間海西夷加哈又竹孔革等爲亂阻絕朝貢旋撫諭解散嘉靖初  
夷酋速黑忒最強諸夷畏之入貢亦最恭其後請乞煩大率以詐  
冒得官入貢浮於常額乃從兵部議勅遼東守臣夷來必嚴覈如  
制方啓關否毋納二十一年建州夷李撒赤哈等入寇復時時與  
虜合爲邊患撫臣連以不任罷去遼東西大困已復稍戢至今朝  
貢不絕

日本章

倭

通考曰倭在韓及帶方郡東南大海中依山島爲居凡百餘國自  
漢武帝滅朝鮮使驛通於漢者三十許國國在彌王世世傳統其  
大倭王居邪焉臺國樂浪徼去其國萬二千里去其西北界拘邪  
韓國七千餘里其地大較在會稽東冶之東與朱崖儋耳相近故  
其法俗多同光武中元二年倭奴國奉貢朝賀使人自稱大夫光  
武賜以印綬安帝永初元年倭國王帥升等獻生口百六十人願  
請見桓靈間倭國大亂更相攻伐歷年無主有一女子名曰卑彌  
呼年長不嫁事鬼神道能以妖惑衆於是共立爲王侍婢千人少  
有見者惟男子一人給飲食傳辭語宮室樓觀城柵皆持兵守衛  
法俗嚴峻自女王國東度海千餘里至拘奴國雖皆倭種而不屬  
女王自女王國南四千餘里至侏儒國人長三四尺自侏儒東南



行船一年至裸國黑齒國使驛所傳極於此矣魏明帝景初二年  
司馬懿既平公孫氏倭女王遣大夫難升米等貢獻魏封女王爲  
親魏倭王正始八年帶方郡太守王頎到官倭女王卑彌呼與拘  
奴國男王卑彌弓乎素不和遣使詣郡說相攻擊狀遣塞晉掾史  
張政等齎詔告諭之卑彌呼死更立男國中不服更相誅殺復立  
卑彌呼宗女壹與年十二爲王國中遂定其後復立男王受中國  
爵命魏略曰倭人自謂秦伯之後未詳

魏志曰從帶方郡至倭循海岸水行歷韓國乍南乍東到其北  
岸拘邪韓國七千餘里至對海國其大官曰卑狗副曰卑奴母  
離所居絕島方可四百餘里土地山險多深林道路如禽鹿逕  
有千餘戶無良田食海物自活乘船南北市糴又南渡一海千

餘里名曰瀚海至一大國官亦曰卑狗副曰卑奴母離方四  
百里多竹木叢林有三千許家差有田地耕田猶不足食亦南  
北市糴又渡一海千餘里至末盧國有四千餘戶濱山海居草  
木茂盛行不見前人好捕魚鱧水無深淺皆沉沒取之東南陸  
行五百里到尹都國官曰爾支副曰泄謨觚柄渠觚有千餘戶  
世有王皆統屬女王國郡使往來常所駐東南至奴國百里官  
曰兕馬觚副曰卑奴母離有一萬餘戶東行至不彌國百里官  
曰多模副曰卑奴母離有千餘家南至投馬國水行二十日官  
曰彌彌副曰彌彌那利可五萬餘戶南至邪馬一國女王之所  
都水行十日陸行一月官有伊支馬次曰彌馬升次曰彌馬獲  
支次日奴佳鞮可七萬餘戶自女王國以北其戶數道里可得



略載其餘旁國遠絕不可得詳次有欺焉國次有已百支國次有伊邪國次有郡支國次有彌奴國次有好古都國次有不呼國次有姐奴國次有對蘇國次有蘇奴國次有呼邑國次有華奴蘇奴國次有鬼國次有爲吾國次有鬼奴國次有邪馬國次有躬臣國次有巴利國次有支惟國次有烏奴國次有奴國此女王境界所盡其南有拘奴國男子爲王其官有狗占智卑狗不屬女王自郡至女王國萬二千餘里

通考曰晉武帝太始初遣使重驛入貢安帝時倭王讚遣使入朝貢宋武帝永初二年詔曰倭讚遠誠宜甄可賜除授文帝元嘉二年讚又遣使獻方物讚死弟珍立遣使貢獻自稱使持節都督倭百濟新羅任那奉韓慕韓六國諸軍事安東大將軍倭國王表求

除正詔除安東將軍倭國王珍又求除正倭洎等十三人平西征虜冠軍等號詔並聽之珍死子濟立元嘉二十年濟遣使奉獻以爲安東將軍倭國王二十八年加號如珍所稱并除所上二十三人濟死世子興遣使貢獻孝武大明六年詔授興安東將軍倭國王興死弟武立自稱使持節都督倭百濟新羅任那加羅泰韓慕韓七國諸軍事安東大將軍倭國王順帝昇明元年遣使上表言自昔祖禰躬擐甲胄跋涉山川不遑寧處東征毛人五十五國西服衆夷六十六國陵平海北九十五國王道融泰廓土遐畿累葉朝宗不愆於歲道逕百濟裝飾船舫而句麗無道圖欲見吞臣亡考濟方欲大舉奄喪父兄使垂成之功不獲一簣今欲鍊兵伸父兄之志竊自假開府儀同三司其餘咸各假授以勸忠節詔除



武使持節都督倭新羅任那加羅秦韓慕韓六國諸軍鎮東大將軍梁武帝建國進武號征東大將軍陳平至隋開皇二十年倭王姓阿每字多利思比孤號阿輩雞彌華言天兒也遣使詣闕文帝令所司訪其風俗使者言倭王以天爲兄以日爲弟天明時出聽政跏趺坐日出便停理務云委我弟文帝曰此大無義理於是訓令改之煬帝大業三年其王多利思比遣使朝貢其書曰日出處天子致書日沒處天子無恙煬帝覽之不悅謂鴻臚卿曰夷書有無禮者勿復以聞明年遣裴清使倭國度百濟行至竹島南望耽羅國經都斯麻國迥在大海中又東至一支國又至竹斯國又東至秦王國其人同於華夏以爲夷州疑不能明也又經十餘國達於海岸自竹斯國以東皆附庸於倭清至倭其王復令使者隨清來貢方物此後遂絕唐太宗貞觀五年遣使入朝帝矜其遠遣高仁表往諭之仁表與王爭禮不宣朝命而還久之更附新羅使者上書高宗永徽初其王孝德卽位改元白雉獻琥珀瑪瑙時新羅爲高麗百濟所侵高宗賜璽書令出兵援新羅未幾孝德死子天豐財立死子天智立天智死子天父立死子總符立咸亨元年遣使賀平高麗後稍習夏音惡倭名更號日本使者自言國近日所出以爲名或云日本乃小國爲倭所併故冒其號又妄誇其國都方數千里南西盡海東北限太山其外卽毛人云長安元年其王文武立改元曰大寶遣朝臣真人粟田來貢方物朝臣真人者猶唐尚書也文武死子阿用立死子聖武立改元曰白龜開元初粟田復朝久乃還聖武死女孝明立改元曰天平勝寶上元中新羅



梗海道更繇明越州朝貢孝明死大炊立死以聖武女高野姬爲王死白壁立死桓武立累世貢使不絕桓武死次諾樂立次嵯峨次淳和次仁明仁明直開成四年復入貢次文德次清和次陽成次光孝直光啓元年其東海嶼中又有邪古波邪多尼三小王北距新羅西北百濟西南直越州有絲絮怪珍云宋太宗雍熙元年本國僧齋然與其徒浮海而至獻銅器十事并本國職員今年代紀各一卷太宗召見齋然存撫之甚厚賜紫衣館於太平興國寺上聞其國王一姓傳繼臣下皆世官因歎息謂宰相曰此島夷耳乃世祚遐久其臣亦繼襲不絕此蓋古之道也中國自唐季之亂寓縣方裂梁周五代享歷尤促大臣世胄鮮能嗣續朕雖德慙往聖常夙夜寅畏講求治本不敢遐逸建無窮之業垂可久之範亦以爲子孫之計使大臣之後世襲祿位此朕之心焉

齋然書曰國王以王爲姓傳襲至今王六十四世文武寮吏皆世官其年代紀所記云初主號天御中主次日天材雲尊其後皆以尊爲號次天入重雲尊次天忍尊次膽波尊次萬魂尊次利利魂尊次國狹搥尊次角龔魂尊次津丹尊次面重見尊次國常立尊次天鑑尊次天萬尊次珠名杵尊次伊壯大尊次素戔烏尊次天照火神尊次正哉吾勝連日天押穗耳尊次天彥尊次炎尊次彥瀲尊以上凡十三世並都於筑紫日向宮彥瀲第四子號神武天皇自筑紫宮入居大和州原宮卽位元年甲寅當周禧王時次綏靖天皇次安寧天皇次懿德天皇次孝昭天皇次孝安天皇次孝靈天皇次孝元天皇次開化天皇



次崇神天皇次垂仁天皇次景行天皇次城務天皇次仲哀天皇國人言今為鎮國香椎大神次神功天皇開化天皇之曾孫女又謂之息長足姬天皇國人言今為太奈良姬大神次應神天皇始於百濟得中國文字今號八番菩薩有大臣號紀武內年三百七歲次仁德天皇次履中天皇次反正天皇次允恭天皇次安康天皇次雄略天皇次顯宗天皇次仁賢天皇次武烈天皇次繼體天皇次安閑天皇次宣化天皇次天國排開廣庭天皇亦名銘明天皇壬申歲始傳佛法於百濟國當此梁承聖元年次達海天皇次用名天天皇有子曰聖德太子年三歲聞十人語同時解之十歲悟佛法於菩提寺講聖鬘經天雨曼陀羅華當此隋開皇中遣使泛海至中國求法華經次崇峻天皇

次推古天皇歛明天皇之女也次舒明天皇次皇極天皇次考德天皇白雉四年律師道照佛法至中國從三歲僧志重授經律論當此永徽四年也次天豐財重日足姬天皇令僧知通等入唐求大乘法相教當此顯慶三年也次天智天皇次天武天皇次持總天皇次文武天皇大寶三年當此長安元年遣粟田真人入唐求書籍律師道慈求經律次阿閉天皇次飯天皇次孝武天皇寶龜元年遣僧正元昉入朝當此開元四年也次孝明天皇武聖天皇之女也天平勝寶四年當此天寶中遣使及僧人唐求內外經教及傳戒次大炊天皇次高野天皇聖武天皇之女也次白壁天皇遣三僧靈仙行賀入唐禮五臺山學佛法次桓武天皇遣騰元葛野與空海大師及延曆寺僧澄入唐



詣天台山傳智者正觀義元和元年也次諾天皇次諾樂天皇  
次嵯峨天皇次淳和天皇次仁明天皇當此開成會昌中遣僧  
入唐禮五臺次文德天皇當此大中年次清和天皇次陽城天  
皇次光孝天皇遣僧宗睿入唐傳教當此光啓元年也次仁和  
天皇當此梁龍德中遣僧寬建等人朝次醍醐天皇次天慶天  
皇次封上天皇當此周廣順年也次冷泉天皇今爲太上天皇  
次守平天皇卽今王也凡六十四世畿內有山城太和河內和  
泉攝津凡五州是謂五畿共統五十三郡外有七道凡六十州  
共統五百四十二郡又有一技對馬多禰凡三島各統二郡凡  
三千七百七十二鄉四百一十四驛八十八萬三千三百二十  
九課丁課丁之外不可詳數皆奮然所記云按隋開皇唐永徽  
長安天寶元和開成史稱遣使來貢與此所記皆同大中光啓  
龍德及周廣順中皆嘗遣僧至中國唐書五代史失其傳唐咸  
亨中及開元二十三年大曆十二年建中元年皆來朝貢其記  
不載

通考曰咸平五年建州海賈周世昌遭風飄至日本凡七年得還  
與其國人滕木吉至上皆召見之世昌以國人唱和詩來上其詞  
雕刻膚淺無取後賜裝錢遣還景德元年其國僧寂照八人來朝  
寂照不曉華言而識文字繕寫甚妙凡問答並以筆札詔號圓通  
大師賜紫方袍天聖四年明州言日本國太寧府遣人貢方物而  
不持本國表詔却之其後亦未通朝貢有貢方物而來者皆僧也  
馬氏曰倭自後漢始通中國史稱從帶方至倭國循海水行歷



朝鮮國乍南乍東渡三海歷七國凡一萬二千里然後至其國  
都又言去樂浪郡境及帶方郡並一萬二千里在會稽東與儋  
耳相近其地去遼東甚遠而去閩浙甚邇其初通中國也實在  
遼東而來故迂回如此至六朝及宋則多從南道浮海入貢及  
通互市之類而不自北方則以遼東非中國土地故也三朝志  
雍熙中僧裔然入貢歸國後奉表來謝叙其來則曰望落日而  
西行十萬里之波濤難盡顧信風而東別數千重之山岳易過  
何其遠也叙其歸則曰季夏解台州之纜孟秋達本國之郊又  
何其近也而繼之曰爰逮明春初到舊邑緇素欣待侯伯慕迎  
然則其國境雖去浙東甚近而其國都則又必半年而後達歟  
續通考曰日本自宋之世未通朝貢有貢方物而來者皆僧也間  
遣使入貢而無本國表文其人亦有為風所泊而至者詔所給  
錢米而遣之以是其國王世代莫可詳也元世祖時使趙良弼招  
之不至遣唆都范文虎將十萬兵徃征至五龍山暴風舟覆軍盡  
沒終元世絕不通

蒼霞

草日本考曰國朝洪武二年倭寇山東淮安明年再入轉掠閩

浙高皇帝遣趙秩語其王良懷乃遣僧隨秩奉表願臣入貢高帝  
亦遣二僧徃諭然其為寇掠自如瀕海郡縣迄無寧歲其後再貢  
皆無表文書辭僭謾甚命錮其使明年復貢命禮臣為檄數而却  
之已復納兵貢艘中助逆臣胡惟庸惟庸敗專發高皇帝乃著祖  
訓示後世母與倭通而令湯和等分行海上置屯戍防禦甚周永  
樂元年其王源道義遣使上貢文皇帝賜賚甚豐于勘合十年一



貢八年道義死于源義持立遣使往封未幾復寇遼左都督劉榮大破之宣德七年以日本貢久不至命中使諭其王源義明年來貢自後遞貢遞掠備嚴則貢得間則掠成化時廷臣有議却其貢者而竟格不行正德四年王源義澄遣宋素卿來貢素卿者鄞人朱縞也逃入倭有寵於其王易姓名充使厚賜遣歸嘉靖二年再奉使至是時國王源義植辱諸島爭貢以邀利大內藝興遣宗設等先素卿至俱留寧波故事夷使以先後至為序市舶中官賴恩受賂先素卿宗設大怒相讐殺大掠寧波奪舟去素卿下獄論死沒其貲絕貢者十七年至嘉靖十八年其王源義晴復貢乞易勘合還素卿貲不許仍申約貢必如期舟三人百不者却勿受夷性婪違約如故二十一年倭寇浙東明年犯太倉破上海崇德嘉善

諸邑官軍擊之不利而倭至無虛月二十三年至三十八年倭來者益多大眾掠江北別部掠浙西南直破南陵溧水轉掠數千里俞大猷胡宗憲李遂等討平之其寇福建者張甚攻破寧德福清永福諸邑四十一年攻陷興化戚繼光討平之廣東倭亦為官軍所敗倭患遂息萬曆二十六年倭臣有平秀吉者號曰關白以威力制伏五十八島又聚兵朝鮮之釜山欲以脅制朝鮮而臣之朝鮮王屢表請兵救援朝廷發兵征伐連年會關白死釜山之眾遁去倭患平矣其地北跨朝鮮南盡閩浙其往朝鮮也自對馬島開洋信宿至閩浙順風旬月至其主居山城故彌山城君諸島皆有酋長山城君弱空名耳倭不稟其號令內相攻強則役屬而豐後最大其人貢必由博歷五島而行回則徑趨長門每歲清明後至



五月重陽後至十月常多東北風利入寇故防海者以三四月  
爲大汛九十月爲小汛

琉球章

琉球國

通考曰琉球國居海島在泉州之東有島曰澎湖烟火相望水行  
五日而至土多山洞其王姓歡斯氏名渴刺兜不知其由來有國  
世數也彼士人呼之爲可老羊妻曰多拔茶國有四五帥統諸洞  
洞有小王徃徃有村村有鳥了帥並以善戰者爲之自相樹立主  
一村之事隋煬帝時遣將陳稜討之俘男女五千人而還自是遂  
絕元世祖嘗遣使招諭之不從

續通考曰高皇帝洪武五年遣行人楊載使其國時國分爲三  
察度王中山承察度王山南怕尼芝王山北先後遣使朝貢  
元年察度卒詔封其世子武寧嗣王并封承察度從弟汪應祖爲  
山南王未幾武寧卒子思紹嗣思紹卒子尚巴志嗣尚巴志卒子  
尚忠嗣尚忠卒子尚思達嗣尚思達卒叔尚金福嗣尚金福卒其  
弟布里與其子志魯爭立相攻殺俱斃并失其印次第尚泰久表  
陳其事詔泰久嗣王給以印時景泰五年也先是山南王汪應祖  
者爲其兄達勃期所弑子他魯每嗣已復與山北皆爲中山所并  
貢遂絕尚泰久卒子尚德嗣尚德卒子尚圓嗣尚圓卒子尚真嗣  
尚真卒子尚清嗣尚清卒子尚元嗣自思紹以來嗣立皆請於朝  
故事以給事中行入爲正副使徃封至萬曆二十一年尚元卒嗣  
子請封始命使臣徃



卮言曰琉球於海邦最爲禮義故其嗣代必請命於朝廷今與朝鮮爲我屬國雖輿圖物力不及朝鮮而風土人文庶幾近之  
東海諸國章

文身

南史曰文身國在倭東北七千里人體有文如獸其額上有三文文直者貴文小者賤土俗勸樂物豐而賤行客不賈糧有屋宇無城廓國王所居飾以金銀珍麗遶屋爲塹廣一丈實以水銀雨則流於水銀之上市用珍寶犯罪輕者鞭杖死罪則置猛獸食之有枉則獸避而不食經宿則赦之

大漢

南史曰大漢國在文身國東五千餘里無兵戈不攻戰風俗並與

文身國而言語異

長人

通考曰長人國在新羅之東人類長三丈鋸牙駒爪黑毛覆身不火食噬禽獸得婦人以治衣服其國連山數千里有峽固以鐵闔號關門新羅常屯弩士數千守之

扶桑

通考曰扶桑國者齊永元元年其國有沙門慧深來至荊州說云扶桑在大漢國東二萬餘里地在中國之東其土多扶桑木故以爲名扶桑葉似桐初生如笋國人食之實如梨而赤績其布以爲衣亦以爲錦作板屋無城廓有文字以扶桑皮爲紙無兵甲不攻戰各國王爲乙祁貴人第一者爲對盧第二者爲小對盧第三者



為納咄沙國王行有鼓角導從其衣色隨年改易嗣王立三年不親國事其俗舊無佛法宋大明二年罽賓國嘗有比丘五人游行其國流通佛法經像教令出家風俗遂改

女國

通考曰女國惠深云在扶桑東千里其人容貌端正色甚潔白身體有毛髮長委地至二三月競入水則妊娠六七月產子百日能行三四年則成人矣見人驚避偏畏丈夫食鹹草葉似邪蒿則氣香味鹹梁武帝天監六年有晉安人渡海為風所飄至一島登岸有人居女則如中國人而言語不可曉男則人身如狗頭其聲如犬吠其食有小豆其衣如布築土為墻其形圓其戶如竇

蝦蟇

通考曰蝦蟇人海島中小國也唐高宗顯慶四年遣使隨倭使人朝使者鬚長四尺許插箭於首令人戴瓠立數百步射無不中者侏儒

通考曰侏儒國人長四尺又南有黑齒裸國去倭四千餘里船行可一千里又西南萬里有海人身黑眼目裸而醜其肉美行者或射而食之見南史

澶州

通考曰會稽海外有東鯤人分為二千餘國又有夷州及澶州傳言秦始皇遣方士徐福將童男女數千人入海求蓬萊神仙不得徐福畏誅不敢還遂止此州世世相承有數萬家人民特至會稽市會稽東冶縣人有入海行遭風流移至澶州者所在絕遠不可往來







