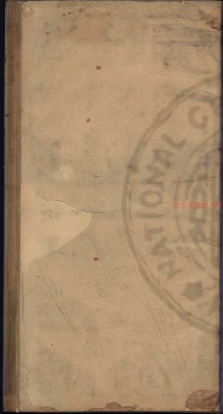


2025.05. NATIONAL CENTRAL LIBRARY, TAIWAN, R.O.C.







江都焦氏唯深樓易學序

古今易學無慮數千百家其大旨不外二端曰理與數而已荀爽虞翻之易言數王弼韓康伯之易言理占理者斥數其弊流為莊夫言數者宜理其弊涉二者均失也顧後儒魁輔嗣之弊高談性中宜無極之名創先天之說支離附會去易言數者之失之猶未離乎易象也夫羣經惟易字由數推易賢已明言之矣曰參天也又曰參互以雙錯綜其數蓋卦生於畫畫陰偶內負外悔生於數、爻於數變



即可據理虛而無惑也

本不如索

而別求端於易之外於是卦變卦氣半象而辰以至天元潛虛皇極經世門分類別矜新

穿鑿亦間有一二之賅合而不為識釋則

索道家參同契坎離取譬之言以詮解伏

孔子之易各執一說而非易之本數也於

可通又別適一說而非易自然之數也是

數乃愈晦矣夫天之道不外陰陽寒暑然泛言陰陽

暑之理非可以測天必實而驗諸三百六十之躔度易

之道不外吉凶悔吝蓋泛言吉凶悔吝之理非可以測

易必實而證諸三百六十之文位躔度數也文位亦數

也究之天之躔度即尺而其易之文位即易而其測天

者未嘗於躔度外別創一法測易者奈何於文位外別

求他義乎漢子理堂深明河漢九容之數因以測天之

法測易其視易之文位猶天之躔度凡山年雷風水火

若七政恒星之昭布一一可窺焉而辨其

說文

位之往來猶躔度之交錯凡山澤雷風水

七政恒星之經緯連連一一可布算而尋

雕蔭樓易學四十卷凡章句十二通釋二十

發揮精義備於通釋又...之左錄象而



以表其象以數之皆附

向之辭簡而賅圖略之辭博而辨而道釋則舉卦辭永

辭象辭爻辭之一句一字無不條分縷析珠連繩貫以

觀其遺易之數得是書而明易之理亦即是書而俱失

燕于為余半日江南所取士今節使阮臺前幕曾以

書賀余得人士成春計偕來都得遂款洽賦以後爰而

不見者十餘年聞其泰河北湖之濱杜門著書絕意進

取今春以是書見寄止謂升言余趨公少聞舊學荒落

披覽之下益以信易之非可理釋必由數推而數本自

然求諸經文觸類引伸在在吳合無取納甲爻辰之與

解不樓閣書河洛之偽傳使古今言理言數諸家均心

折其辭而無所置喙也豈非不朽之盛業哉若臺前輩

之序言曰有列國人之易有漢人之易有晉唐人之易

有宋人之易今觀所學非列國非漢非晉唐非宋發千

古未發之蘊言四聖人所同然之言是直謂之周易可

馬

嘉慶二十二年夏四月吳和撰



江都其氏睢菴樓易學序

周易為羣經之首古今治此學者獨多有列國人之易
有漢人之易有晉唐人之易有宋人之易荀爽之易漢
學也所存古法尚多自王輔嗣以老莊言易易全空矣
靜而思之推而論之聖人之述易也象因卦生辭因象
著大之天地元亨小之吮笑豚彘豈如詞人屬文隨意
揣摩乎是必有一定不易之辭與字存其中焉易有文
有位置如今人丹豆體亦不論乎是必有錯綜經緯十
變萬化極變易之道存其中焉易有吉凶悔吝豈如今
人三錢占筮者能之乎。可不盡之言與意隨所遇



之而取決焉乃今求之

易皆不能使易之經

文語語有固字字有據然則空論而已古聖人造易必不若是江都葛氏居北湖之濱下惟十餘年又不入城市尤善於易取易之經文與卦文及履實則之得所謂旁通者得所謂相錯者得所謂時行有象六十四卦三百八十四爻盡驗其往來之迂使經文之中所謂當位失道大中上下應元亨利貞諸義則皆發之而知其所以然蓋深明乎九數之正負比例六書之假借轉注始能使聖人執筆著書之本意豁然於數十年後聞所未聞者驚為其奇見所未見者服其正卓然獨闢確然不磨

雖使義海以下諸賢聚喙之而不能折其說此矣

大清文治之所以軼乎前也豈葛氏一人之所遺哉其氏之易之高書也曰章句十二卷曰通釋二十卷曰圖略八卷其大旨見於圖略而旁遺三十證尤為顯據可例其餘或曰比例高圖因其末之同而遺其本如此則所通不類泛乎元曰此正可見聖人之易錯綜參伍化裁推行聖人不能一一盡舉之但於各相通處偶舉一隅以示其例而賅其餘若其因事而擇筮因卦而求象必有一定之法亦必有無盡之言使象與事惟變所適以次吉凶是以在傳筮章曰於今易辭之外藉曰非



也何以折其三十證之

曰通釋多因假借而

引申之不獲鑿乎元曰古元文字先有言有意言與意
立乎文字未造以前伏羲畫三三立其言與意而口傳
之至倉頡始依之以造乾坤之字故曰言遲而通與豚
同意口言疾而疾與疾同意傳謂書不盡言言不盡意
即此道也淺識者立乎其後而分執之蓋未知聲音文
字之本夾藉曰非也虞翻何以豚魚為避魚轉詩外傳
何以羸豕為據疾哉元與其君里堂少同遊長同學元
以服官愧荒所學其君乃獨致其心與力於學其初治
易也亦不圖至斯久之如有所隨而此學竟成元於嘉

慶十九年夏遂郵過北湖里中見君問易法君匆匆於
終食間舉三十證語元元即有聞道之喜及至江西時
時趣其寓定寄讀請竟而叙其本末如此傳曰君子居
則觀其象而玩其辭動則觀其變而玩其占自天祐之
吉元不利其是學之謂乎

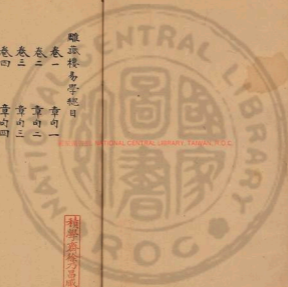
嘉慶二十一年夏四月阮元撰



離菴樓易學總目

- 卷一 章句一
卷二 章句二
卷三 章句三
卷四 章句四
卷五 章句五
卷六 章句六
卷七 章句七
卷八 章句八
卷九 章句九

積學齋徐乃昌藏書



2025 RELEASE UNDER THE EARLY RELEASE PROGRAM



卷二十九 通釋九
 卷二十八 通釋八
 卷二十七 通釋七
 卷二十六 通釋六
 卷二十五 通釋五
 卷二十四 通釋四
 卷二十三 通釋三
 卷二十二 通釋二
 卷二十一 通釋一
 卷二十 圖略八

卷十 章句十
 卷十一 章句十一
 卷十二 章句十二
 卷十三 圖略一
 卷十四 圖略二
 卷十五 圖略三
 卷十六 圖略四
 卷十七 圖略五
 卷十八 圖略六
 卷十九 圖略七

THE NATIONAL CENTRAL LIBRARY, TAIWAN, R.O.C.



卷四十

通釋二十

卷三十九

通釋十九

卷三十八

通釋十八

卷三十七

通釋十七

卷三十六

通釋十六

卷三十五

通釋十五

卷三十四

通釋十四

卷三十三

通釋十三

卷三十二

通釋十二

卷三十一

通釋十一

卷三十

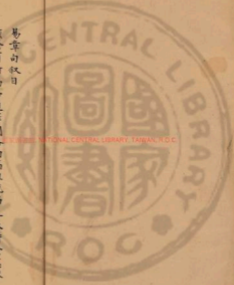
通釋十



易章句叙目

黃炎百所為易通釋圖略兩稿粗就而足疾時發意殊
倦章句一編未及整理之也甲戌夏宮保雲臺阮公自
滬帥移節江西過里中問猶所為易何如因節錄其大
略郵寄請教宮保今藏書來極承過許且言賈之依古
悉太守亦詫為奇索見完本於是五月間念門人子弟
寓通釋圖略共二十八卷既畢因取章句草稿手書之
凡五閱月始就用為初稿俟更審正之也時嘉慶乙亥
冬十二月除夕燈下焦循記

卷一



上經章句第一

卷二

下經章句第二

卷三

衆上傳章句第三

卷四

衆下傳章句第四

卷五

衆上傳章句第五

卷六

衆下傳章句第六

卷七

繫辭上傳章句第七

卷八

繫辭下傳章句第八

卷九

文言傳章句第九

卷十

說卦傳章句第十

卷十一



序卦傳章句第十一

卷十二

雜卦傳章句第十二



上經章句第一 雜卦傳章句

江都焦循學



三三三 乾下

乾行之不元 五為乾元 先行四後之為亨 三利 四從二而亨 乾為家人 家人之變通於解 不更以乾上之坤三上從二而亨 乾為車 坤為馬 變通於馬 革變通於家 不更以乾四之坤初為馬 則已矣 夫道為小畜 復大過 而變通為豫 始則履貞 七通於震 震之五而德二之為上 而貞 革通於家 家之五而德 革四之家 初為馬 成而既濟 為貞 二之既濟 一為坎 五建為艮 則有 利而後 貞者已

初九潛龍 二不先之坤五而上之坤 勿用 不可更以四之坤初也 初四 九 相之故在初吉 四能收此 九

二見龍在田 見則不潛矣 利見大人 承上在田而吉 坤成之時 變 也 地也 為乾 田 為君子 夫君子 終 乾 坤 成 也

五九三君子終日 坤五本小八成也 則為君子 夫君子 終 乾 坤 成 也 終日而終 乾 坤 成 也



序卦傳章句第十一
卷十二
雜卦傳章句第十二

上經章句第一 雜卦傳章句第一

江蘇焦循學



三三三 乾下
乾上

乾行之不元 五陽乾元 亨 二先行四後 之 而亨 利 四後二而亨 乾乾家入 家八則變通於解不更以乾上之坤三上從二而亨乾乾坤乾也

初九潛龍 二不先之坤五而上之坤 勿用 不可更以四之坤初七初四 九

二見龍在田 見則不吉矣 利見大人 承上在田而吉

五九三君子終日 坤五本小人 戒也則為君子 君子終日乾乾



NATIONAL CENTRAL LIBRARY, TAIWAN, R.O.C.

人家人上之也三威兩就濟則不
 避止仍有於足就而久氣也就而久氣則七通於十日之五成進夕惕若乃頭
 帶也七威則陽鳥高陰物即傷屬其威家人坤氣也七威進則財
 遠之德誠也進也謂多進於齊也九三用明則九二之五成進夕惕若乃頭
 威則元陽九四威躍在湖九三用明則九二之五成進夕惕若乃頭
 坤則氣家氣家氣水相字故就則不覺通於家氣山下出泉無咎能九
 五飛龍在天利有朋來利見大人無咎
 利謂就於家人家人人通於利上九亢龍有悔利見大人
 家人人變而通於利用九四上入坤見羣龍見也下震為龍下震為不龍
 元者吉也坤見羣龍則能就家人家人人通於利上九亢龍有悔利見大人
 二二坤上
 坤元亨
 乾九亨則坤成也震坤承之利此馬之貞
 坤元亨而受通於坤成馬坤之元亨利此馬之貞

乾馬而化而馬由北而西也震就說
 濟足利此馬之貞為坤之元亨
 君子有攸往易言君子小人皆指五
 利之五利則坤以少人化為先
 西南得朋東南之利也
 安貞吉
 初六履霜 霜猶食也謂乾上之坤三陰謀如雷之堅冰至
 之五履霜則漸不濟故堅六二直方大
 無不利
 三含章
 六三含章
 九成有終
 坤元亨而受通於坤成馬坤之元亨利此馬之貞
 坤元亨而受通於坤成馬坤之元亨利此馬之貞





之坤尚就濟是故在坤夫唯

屯三之上也此既濟而既坤之既則有也

六四括囊有愆口塞坤上受而此後一則在下為底是象之象

五無法政而有九咎无咎復還於坤則九者坤之既則復

五昔蒙象謂此之坤元吉此謂上六龍戰于野謂坤上之坤

常取則謂坤也其血无咎此謂上六龍戰于野謂坤上之坤

永貞此謂上六龍戰于野謂坤上之坤

屯元亨三三從之利貞此謂上六龍戰于野謂坤上之坤

初九磐桓此謂上六龍戰于野謂坤上之坤

利居貞利建侯此謂上六龍戰于野謂坤上之坤

勿用有攸往此謂上六龍戰于野謂坤上之坤

此謂上六龍戰于野謂坤上之坤

此謂上六龍戰于野謂坤上之坤

此謂上六龍戰于野謂坤上之坤

此謂上六龍戰于野謂坤上之坤

此謂上六龍戰于野謂坤上之坤

此謂上六龍戰于野謂坤上之坤

此謂上六龍戰于野謂坤上之坤

此謂上六龍戰于野謂坤上之坤

此謂上六龍戰于野謂坤上之坤

此謂上六龍戰于野謂坤上之坤

此謂上六龍戰于野謂坤上之坤

此謂上六龍戰于野謂坤上之坤

此謂上六龍戰于野謂坤上之坤

此謂上六龍戰于野謂坤上之坤

此謂上六龍戰于野謂坤上之坤

此謂上六龍戰于野謂坤上之坤

此謂上六龍戰于野謂坤上之坤

此謂上六龍戰于野謂坤上之坤

此謂上六龍戰于野謂坤上之坤

此謂上六龍戰于野謂坤上之坤



血澁 如 禁止而不行為法謂之
如 禁止而不行為法謂之
即變之初三五明當位之變
運三四上明夫道之變運

二二 坎下

蒙亨 革道於家 匪我 我野觀生之六革亨蒙家二之五其觀
則有我上九之二說性則夫是故為匪我
四之五為蒙家亦謂其四未之初應五之革蒙家 古者未蒙求 求我重蒙求
不可之計初仍宜通蒙家高觀而後思
而革亨 初蒙下告 並以變卦蒙謂二五也 二五九初四上 再三濟 坎為濟
乃革亨 初蒙下告 而動其初至則謂之在吉也 其觀則 再三濟 坎為濟
後蒙則蒙於其初初變二上之變而說二五乃變則 濟則不告 說濟則不利
蒙於五爻再則兌初損二則兌初在蒙二之五上說 濟則不告 說濟則不利
貞 革變道於家

初六發蒙 發損者之謂 利用刑人 刑謂已刑 用說枉桎 說見七用見
初六發蒙 發損者之謂 利用刑人 刑謂已刑 用說枉桎 說見七用見
說讀如說去之說革亨故而道蒙為說性格也 格謂正也 桎謂正之也 桎之五
而後革四之家初是性格而後用觀也 吾辭則以說借為刑中其文法多同說借為

否到云 以往吝 不候發蒙而道性者也 不
說性格也 以往吝 不候發蒙而道性者也 不
於二 子克家 克者上之也 謂二之五利而革相謂為蒙六三勿用
取女 脫爾水也 謂革四之蒙初見 金大 見謂革道蒙已道道而說去於泰
見金大 脫爾水也 謂革四之蒙初見 金大 見謂革道蒙已道道而說去於泰
明二不先之五而上之也 二 不有躬 說見七 二五為上之三從之說蒙有
元攸利 革道蒙為外道而二之六四困蒙 吝 革蒙初謂為用金
蒙吉 蒙初謂為用金 上九擊蒙 蒙上 不利為寇 說見七 蒙上之五利
說者也 利御不寇 蒙不寇泰而說益不為寇去五不能道說後道說泰說寇
故不利 利御不寇 蒙不寇泰而說益不為寇去五不能道說後道說泰說寇
二二三 坎下

需有孚 孚即身道也 謂 先亨 先庚也 有孚於春則廣大 貞吉 需於說濟
需有孚 孚即身道也 謂 先亨 先庚也 有孚於春則廣大 貞吉 需於說濟
貴益 利涉大川 有說益亨 利涉於說則利也
故吉 利涉大川 有說益亨 利涉於說則利也
故吉 利涉大川 有說益亨 利涉於說則利也



初九需于郊郊即自外也

言之利用恒恒即常也

九二需于沙沙猶新也

九三需于泥泥即水也

于血出自穴血即血也

需于酒食酒食即飲食也

有不利之吝吝即吝也

三二一三二一即三二一也

訟有孚訟有孚即訟有信也窒惕中吉窒惕中吉即窒惕中吉也利見大人利見大人即利見大人也不利涉大川不利涉大川即不利涉大川也

初六不永不永即不永也永貞永貞即永貞也利見大人利見大人即利見大人也訟有孚訟有孚即訟有信也窒惕中吉窒惕中吉即窒惕中吉也利見大人利見大人即利見大人也不利涉大川不利涉大川即不利涉大川也

九四不克不克即不克也訟二之明矣五訟二之明矣五即訟二之明矣五也復渝安貞吉復渝安貞吉即復渝安貞吉也



行樂也。安父之在樂通於恆而後此就其安而貞乃吉也。九五言利也。佛極大富之之明夷五則歸。元吉九三在上下九或錫之擊乎帶。二未之明也。或或上之。三六六處帶所擊也。自上而下。終朝三褫之。褫猶去也。言去之。三六六處軍不終也。非其苦也。夫。

師貞丈人吉。師貞謂師也。師也。丈人謂後則也。元吉。元吉。

初六師出以律。師出以律。律。律也。九二在師中。吉。元吉。元吉。元吉。

王三錫命。王三錫命。錫命。錫命也。六三師或。或。或。或。

六四師左次。元吉。元吉。元吉。元吉。

師貞丈人吉。師貞謂師也。師也。丈人謂後則也。元吉。元吉。

初六師出以律。師出以律。律。律也。九二在師中。吉。元吉。元吉。元吉。

王三錫命。王三錫命。錫命。錫命也。六三師或。或。或。或。

六四師左次。元吉。元吉。元吉。元吉。

師貞丈人吉。師貞謂師也。師也。丈人謂後則也。元吉。元吉。

初六師出以律。師出以律。律。律也。九二在師中。吉。元吉。元吉。元吉。

王三錫命。王三錫命。錫命。錫命也。六三師或。或。或。或。

六四師左次。元吉。元吉。元吉。元吉。

師貞丈人吉。師貞謂師也。師也。丈人謂後則也。元吉。元吉。

初六師出以律。師出以律。律。律也。九二在師中。吉。元吉。元吉。元吉。

王三錫命。王三錫命。錫命。錫命也。六三師或。或。或。或。

六四師左次。元吉。元吉。元吉。元吉。

師貞丈人吉。師貞謂師也。師也。丈人謂後則也。元吉。元吉。

初六師出以律。師出以律。律。律也。九二在師中。吉。元吉。元吉。元吉。

王三錫命。王三錫命。錫命。錫命也。六三師或。或。或。或。

六四師左次。元吉。元吉。元吉。元吉。



通解辭義。六有田有倉。利執言。變通於商。故利而不之。初為元吉。故元吉。

師貞丈人吉。師貞謂師也。師也。丈人謂後則也。元吉。元吉。

初六師出以律。師出以律。律。律也。九二在師中。吉。元吉。元吉。元吉。

王三錫命。王三錫命。錫命。錫命也。六三師或。或。或。或。

六四師左次。元吉。元吉。元吉。元吉。

師貞丈人吉。師貞謂師也。師也。丈人謂後則也。元吉。元吉。

初六師出以律。師出以律。律。律也。九二在師中。吉。元吉。元吉。元吉。

王三錫命。王三錫命。錫命。錫命也。六三師或。或。或。或。

六四師左次。元吉。元吉。元吉。元吉。

師貞丈人吉。師貞謂師也。師也。丈人謂後則也。元吉。元吉。

初六師出以律。師出以律。律。律也。九二在師中。吉。元吉。元吉。元吉。



素征吉 素征吉者年之謂也

九二包荒 荒者已二包荒年上初九正是用馮河

不遇 不遇者謂之遇也

得尚于中行 得尚于中行者以也

三无平不波 三无平不波者謂之平也

貞无咎 貞无咎者謂之貞也

有禍 有禍者謂之有也

不戒以孚 不戒以孚者謂之不戒也

六五帝已歸妹 六五帝已歸妹者謂之六五也

吉 吉者謂之吉也

夫戒勿用 夫戒勿用者謂之夫戒也

自色告命 自色告命者謂之自色也

三三坤上 三三坤上者謂之三三也

吝之句 匪人 吝之句 匪人者謂之吝也

大往小來 大往小來者謂之大往也

初六拔茅茹以其彙 初六拔茅茹以其彙者謂之初六也

貞吉 貞吉者謂之貞也

不利君子貞 不利君子貞者謂之不利也

吝 吝者謂之吝也

大往小來 大往小來者謂之大往也

初六拔茅茹以其彙 初六拔茅茹以其彙者謂之初六也

得春此既濟百成五既
濟無趨而盈有趨也
六二包身 設有問駁則有所承矣
小人吉 承五
為

大人吉 承五
大人承二之五也
春得百包則吉承包則
六三
之承之則吉

包羞 承四之初
包羞 承四之初也
春則包羞也
包羞 承四之初也
春則包羞也

九五休否 休否 承二之五
休否 承二之五也
休否 承二之五也
休否 承二之五也

後喜 承二之五
後喜 承二之五也
後喜 承二之五也
後喜 承二之五也

三二 承上
三二 承上
三二 承上
三二 承上

野 野在同人 野在同人 野在同人
野 野在同人 野在同人 野在同人
野 野在同人 野在同人 野在同人

利涉大川 利涉大川 利涉大川
利涉大川 利涉大川 利涉大川
利涉大川 利涉大川 利涉大川

利涉大川 利涉大川 利涉大川
利涉大川 利涉大川 利涉大川
利涉大川 利涉大川 利涉大川

利涉大川 利涉大川 利涉大川
利涉大川 利涉大川 利涉大川
利涉大川 利涉大川 利涉大川

利涉大川 利涉大川 利涉大川
利涉大川 利涉大川 利涉大川
利涉大川 利涉大川 利涉大川

利涉大川 利涉大川 利涉大川
利涉大川 利涉大川 利涉大川
利涉大川 利涉大川 利涉大川

利涉大川 利涉大川 利涉大川
利涉大川 利涉大川 利涉大川
利涉大川 利涉大川 利涉大川

利涉大川 利涉大川 利涉大川
利涉大川 利涉大川 利涉大川
利涉大川 利涉大川 利涉大川

利涉大川 利涉大川 利涉大川
利涉大川 利涉大川 利涉大川
利涉大川 利涉大川 利涉大川





則野先成 **大師克** 謂同八上
 比欲矣 **大師克** 謂三卦之則也 未遂故相退也則既也龍德而相
 道則上九同人于郊 謂初四為家人家人道也 郊家人入則利有攸
 交夫夫 謂成既濟成與小進而則也

二三三三 六下
 二二二二 六下

大有元亨 有德必升此皆道二
 之五為元比是之則亨

初九无交 向害二之五為交二不之
 五而四之此初故言 **匪言** 无交則為匪匪則有咎大有
 於大往為惡故大有往為惡
 合之則成春則无咎則能與九二大車山以載大車一即大矣
 為百之區人

有攸往无咎 性上性三也大車十在比下上行
 是為德也

九三公用 二之五為天之上小人由弗克二才之五則五君為小人上
 于于天子 比二應之為公用亨 小人由弗克二才之五則五君為小人上
 之義九四進句 其彭无咎 彭猶老耆謂亨進也四之此初則大有往為六
 也

五厥孚交如 無孚也與大有亨通也亨通則元亨則無咎如吉 伏推也交而後家人上
 而交不效以无文而害夫 不違既濟道解而後行是

可用無損也无交而匪宜當退年 **上九自天祐之** 此中九三之義也祐如
 而交亦宜守道養九四中之言也 三不之五上無能自天則成大往為小人
 上上之此三石之 **吉无不利** 利利也二之五也已應之於家人上亦無故不容
 自天則家人上之此三
 而此既濟亦利也

三二二二 坤上
 三三三三 坤上
君子有終 君子謂此者也履成
 盡謹也既與故有終

初六謙謙君子 此上之坤上輕為已體體而過於謙以復之上上補救之
 故得名為謙以復之謙五後上不運之五而謙切之復

用涉大川吉 涉大川
 五爻文一謙也二謙於卷之君子其謙也成之君子 用涉大川吉 是上之
 五也一謙其謙也 六二鳴謙 復之謙也 貞吉 貞吉 謙德也
 謙涉大川吉

九三勞謙 勞於謙也五勞 君子有終吉 五先行之復成
 而能謙其勞者 君子有終吉 既濟成終而吉
 六四无不利 獨攬 獨攬也字于指口說謂獨攬也
 五五五不富 以

六四无不利 獨攬 獨攬也字于指口說謂獨攬也
 五五五不富 以



其鄰謂蓋不爭道於未用假伐後世伐之也无不利既利
又利於上六鳴謙利用行師征邑國蓋有邑國又與而道

可以征邑國
 二二坤下
 三三震上

豫利建侯謂小畜二九之豫五而三上應之也貞當任或家人也則也道貴馬
與豫也利行師明小畜上之復

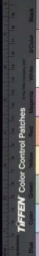
初六鳴豫四之初凶初四之初宜之豫五乃豫四之初也

介于石艮為石不終終日貞吉不終六三時豫悔悔有悔有悔

有得一當二來之五勿疑相親有明明查簪期謂小畜二之豫五得其友也
吉則也豫也不終不終六五貞疾疾恒不死恒不死
無咎無咎無咎上六冥豫冥豫成有渝成有渝

隨也則隨于无謂无謂利利利利
 初九官有渝官貞吉出門交有有功所以中文文
 二二三震下

初九官有渝官貞吉出門交有有功所以中文文
 二二三震下



夫大五已定者已詳
林也漸傳歸林則不得隨故傳子子則夫大也
六三係大夫失小

子
則無及而後隨二來之謂得而後利居貞
利居貞之五為居柔則

九四隨有獲
利居貞
利居貞之五為居柔則

存道不失道已
存道不失道已
存道不失道已

二之五而後貞
二之五而後貞
二之五而後貞

則亨于嘉吉
則亨于嘉吉
則亨于嘉吉

從金隨成象
從金隨成象
從金隨成象

王用亨于西山
王用亨于西山
王用亨于西山

元有事則二亨
元有事則二亨
元有事則二亨

利涉大川
利涉大川
利涉大川

先甲三日
先甲三日
先甲三日

後甲三日
後甲三日
後甲三日

有子向孝
有子向孝
有子向孝

元咎者
元咎者
元咎者

初六幹父之蠱
初六幹父之蠱
初六幹父之蠱

有子向孝
有子向孝
有子向孝

元咎者
元咎者
元咎者

初六幹父之蠱
初六幹父之蠱
初六幹父之蠱

元咎者
元咎者
元咎者



君謂上之禮三於果立
則禮不於果立無不於果立
禮三於果立無不於果立
二之五為其吉也

三坤上
臨五五於二元亨利貞
其運步也二則五而元運上爻之六履至于八

月有凶
此為正統三坤下元
解於臨不順通
臨五五於二元亨利貞
其運步也二則五而元運上爻之六履至于八

初九咸臨
二之五為其吉也
臨五五於二元亨利貞
其運步也二則五而元運上爻之六履至于八

而貞九二咸臨吉元不利
此初九明來之貞
六三甘臨无攸利
其運步也二則五而元運上爻之六履至于八

既憂之无咎
憂于危也天道而知憂則
无咎臨之吉在九也
六三甘臨无攸利
其運步也二則五而元運上爻之六履至于八

五知臨
君謂上之禮三於果立
則禮不於果立無不於果立
禮三於果立無不於果立
二之五為其吉也

六敦臨敦厚也
二之五為其吉也
臨五五於二元亨利貞
其運步也二則五而元運上爻之六履至于八

吉无咎
二之五為其吉也
臨五五於二元亨利貞
其運步也二則五而元運上爻之六履至于八

有孚
臨五五於二元亨利貞
其運步也二則五而元運上爻之六履至于八

觀盥而不瀦
盥也盥也盥也盥也
臨五五於二元亨利貞
其運步也二則五而元運上爻之六履至于八

初六童觀
童也童也童也童也
臨五五於二元亨利貞
其運步也二則五而元運上爻之六履至于八

利女貞
女貞也女貞也女貞也
臨五五於二元亨利貞
其運步也二則五而元運上爻之六履至于八

六三觀我生
我生也我生也我生也
臨五五於二元亨利貞
其運步也二則五而元運上爻之六履至于八

六四觀國之光
光也光也光也光也
臨五五於二元亨利貞
其運步也二則五而元運上爻之六履至于八

九五觀我生君子无咎
臨五五於二元亨利貞
其運步也二則五而元運上爻之六履至于八



用賓于王則先必爲才
其於國說不否而九咎

其生 生觀書選大壯大壯二之五爲其
生首益考道復二之五爲其生

乎大壯較貴其耳
君子无咎 大壯二之五則聖不吝世人之五則貴凡
咎觀於五五之爲君子野觀之君子也

二二二 履上

噬嗑亨 利用獄 獄謂上之五也坎二不之解五而解上之坎二成井
爲用獄極重者獄三坎不得凶是獄之不利者也井

初九履校 獨致平也下震而足以革巽外无爲復校獨交已并二光 滅趾
元咎 其趾往之之象上之象道六二噬膚五噬腹背并 滅鼻元咎

六三噬肉 噬者有骨之肉之久不噬者也 遇毒
上九噬膚 噬者有骨之肉之久不噬者也 遇毒

四噬乾肺 肺者有骨之肉之久不噬者也 遇毒
利 噬者有骨之肉之久不噬者也 遇毒

睽負吉 睽謂四之井初致害需時睽爲火大睽
六五噬臍肉 睽謂四之井初致害需時睽爲火大睽

初九負且趾 睽謂四之井初致害需時睽爲火大睽
得黃金 睽謂四之井初致害需時睽爲火大睽

九三負且輿 睽謂四之井初致害需時睽爲火大睽
自厲无 睽謂四之井初致害需時睽爲火大睽

九三負且輿 睽謂四之井初致害需時睽爲火大睽
自厲无 睽謂四之井初致害需時睽爲火大睽

九三負且輿 睽謂四之井初致害需時睽爲火大睽
自厲无 睽謂四之井初致害需時睽爲火大睽

九三負且輿 睽謂四之井初致害需時睽爲火大睽
自厲无 睽謂四之井初致害需時睽爲火大睽

九三負且輿 睽謂四之井初致害需時睽爲火大睽
自厲无 睽謂四之井初致害需時睽爲火大睽

九三負且輿 睽謂四之井初致害需時睽爲火大睽
自厲无 睽謂四之井初致害需時睽爲火大睽

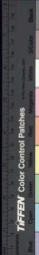
九三負且輿 睽謂四之井初致害需時睽爲火大睽
自厲无 睽謂四之井初致害需時睽爲火大睽

九三負且輿 睽謂四之井初致害需時睽爲火大睽
自厲无 睽謂四之井初致害需時睽爲火大睽

九三負且輿 睽謂四之井初致害需時睽爲火大睽
自厲无 睽謂四之井初致害需時睽爲火大睽

睽睽負且輿
睽睽負且輿

睽睽負且輿
睽睽負且輿



蓋上其為以 匪寇皆

下邳圍 匪時得彼子時之謂

于邱園 匪時得彼子時之謂

木果破而有節 上九白賁九咎

吉 匪時得彼子時之謂

剝不利有攸往 夫亨舍讓而變道於

初六剝牀以足 牀即其臣陛下之牀

夫四上之剝初則下家 貞凶無咎

牀以辨 牀即其臣陛下之牀

元咎 牀即其臣陛下之牀

五世貞 牀即其臣陛下之牀

以宮人觀 牀即其臣陛下之牀

六四剝牀以膚 牀即其臣陛下之牀

君子得輿 牀即其臣陛下之牀

小人剝膚 牀即其臣陛下之牀

反復其道 牀即其臣陛下之牀

出入无疾 牀即其臣陛下之牀

獲亨 牀即其臣陛下之牀

无咎 牀即其臣陛下之牀

坤五不獲而以黃白之坤初及而不獲

反而獲之坤五不獲而以黃白之坤初及而不獲

反而獲之坤五不獲而以黃白之坤初及而不獲

反而獲之坤五不獲而以黃白之坤初及而不獲

反而獲之坤五不獲而以黃白之坤初及而不獲

反而獲之坤五不獲而以黃白之坤初及而不獲

反而獲之坤五不獲而以黃白之坤初及而不獲



復七日來復 傷上之復五二
也 不可往家人
上可往復上已

初九不遠復 遠復復也復也復則矣而後於凶則遠 无祗悔 祗者若成
無面之神初其然在凶變遠於悔 无吉 復二之坤五為元氣初九之坤初九復
初則二來復於五仍不異乾二之坤五也變遠不可為元以變遠而初九不復
初九在初故於初復明之元氣五不異初也 六二休復 吉 休者止也初九合
初九在初故於初復明之元氣五不異初也 六三頻復 頻即頻頻之義 六四中行 獨
六三頻復 頻即頻頻之義 六四中行 獨

六三頻復 頻即頻頻之義 六四中行 獨
六三頻復 頻即頻頻之義 六四中行 獨

六三頻復 頻即頻頻之義 六四中行 獨
六三頻復 頻即頻頻之義 六四中行 獨

六三頻復 頻即頻頻之義 六四中行 獨
六三頻復 頻即頻頻之義 六四中行 獨

當之謂是無以之
明矣五得是十年

有大 以其國君凶 承上言所以大敗也明矣上坤為附高下就
敗也 以其國君凶 承上言所以大敗也明矣上坤為附高下就

年十不克 征 征即征也 征即征也 征即征也

无妄 无妄也 无妄也 无妄也 无妄也

初九无妄 謂升二之 往 升五之色不 六二不耕獲不菑會
初九无妄 謂升二之 往 升五之色不 六二不耕獲不菑會

此爻言不復而正其天 或發之牛 歲穀而不早也 繫則无妄也 升二
此爻言不復而正其天 或發之牛 歲穀而不早也 繫則无妄也 升二

之行就欲意又宜 行人之得得者日從利五而得已回 邑人之失邑謂五

過於恒故也 邑人所製之年也上之為 九四可貞元咎不可詳也過於恒九爻或益或損

邑人則於而說濟為矣 為恒九五无妄之疾升二之五而四不 勿藥有喜藥治疾者已不若

上可從之之而 有喜與九四互明 上九无妄得有皆无攸利行而有所明道而

三三三

大畜 六陽萃心四之初是德故變通於利貞所畜在萃則大畜利不家

陽四不之則則二 食吉食即飲食不食之食故家人則不得為 利涉大川

既不能去四五之食則宜變通於 初九有厲厲謂四之初利已止也謂萃四不之初故下長已震四之

利矣故利於會通萃 九二輿說輟萃四之初則坤共有輿大畜二之五而萃

萃四不之初於成也 九二輿說輟萃四不之初則坤共有輿大畜二之五而萃

初九三長馬逐逐謂為長馬逐恒道 利艱貞艱謂大畜恒大有於大畜

則亂曰閑閑謂萃二之初輿衛 輿衛輿謂萃二之初輿衛 利有攸往輿謂萃二之初輿衛

可任萃 六四童牛之告无吉童謂萃二之初輿衛 六五積豕之牙積謂萃二之初輿衛

上九何天之衢何謂萃二之初輿衛 衢衢謂萃二之初輿衛

於萃三之是行也爻先大畜 行而後長行馬犬之衢之序故亨

三三三

贖貞吉 能奉之奉人 觀頤夫二之剛五而觀夫二之剛五而四之剛初成

於頤自求口實 由虛而實也頤上五三剛有目曰承天

十八





初九舍商靈龜靈龜為靈龜之謂也初五去下乾決而為觀我朵頤

羣道作爻動也謂大六通利者所以觀我朵頤六二顯顯為顯賢之顯

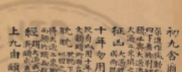
顯賢大六通拂經于下五五其為大過也其為大過之顯五顯五顯之顯

征凶大過既成既履既危五五上征於三六三拂顯貞凶拂顯即拂顯

十年勿用大過二不來顯五上之五顯則其地數十九攸利所以不可謂顯

六四顯顯吉大過四不之初以補攸虎視

上九由顯由自自自厲吉大過既成既履既危五上之五顯則其地數十



轉損變適於位也涉大川五上之三也自求口實而五上乃可之五

大過棟枕林也枕由也枕上之後二而二利有攸往亨

初六藉用白茅先之四則其茅二先之顯五五為用茅而後其也

九二枯楊生樛樛者木葉萎黃而樛者木葉未萎而樛者木葉已萎

九五夫夫夫夫夫夫夫夫夫夫夫夫夫夫夫夫夫夫夫夫夫夫夫夫夫夫

九三棟枕凶棟者木之謂也枕者木之謂也棟者木之謂也

九四棟隆吉棟者木之謂也隆者高之謂也

有他吝二之顯五則隆吉也初九發明之

此改而變讀於音九五枯樛生華音如也之韻五而初之四混之大
結為從原韻之聲韻成五而下有未備故於韻而先婦句得其士夫明矣
下有果也佛佛能謂歲下長身也長于謂是下其也夫婦句得其士夫
上坤也如土之讓三或則夫天過不能上其是為夫婦大過 无咎无咎
上坤也如土之讓三或則夫天過不能上其是為夫婦大過 无咎无咎
上坤也如土之讓三或則夫天過不能上其是為夫婦大過 无咎无咎
上坤也如土之讓三或則夫天過不能上其是為夫婦大過 无咎无咎

二二一 坎下
習坎有孚 習重也重坎乃習疑 離心亨 離字於練二之離五為心
尚 二五先行
初六習坎 二不作與 入于坎 凶 害而也離上之坎三或乘下
再故入于坎離四天之坎初

此改則 九二坎有險 重坎故險水上 求小得 小謂離明矣此二之明
得而後 六三求之坎坎 先成當需上有坎需二 險且枕 且為也枕所以
險二不之離五也入于坎下其為木 入于坎宮所以求之坎坎者以險且枕也
又或需下乾為首木但首是為枕也 入于坎宮所以求之坎坎者以險且枕也
勿用 需不可求之坎 六四樽酒 樽即尊也夫需二之離五成坎也音
五需于酒食故酒樽中 簋盂 盂則也五五坤是象也 用缶 盂所以需則
有與在得所而樂也 先道與與也 納約自牖 納有所入而受之也 納安也 納則也 坎坎也
不約以用而止謂 納約自牖 納有所入而受之也 納安也 納則也 坎坎也
先道與與也 納約自牖 納有所入而受之也 納安也 納則也 坎坎也
以樂運於需二之五有以備之使明而後上 終无咎 納約則終自 九五
之也三納之是為納之自備也中上用之是為納之使明而後上 終无咎 納約則終自 九五
坎不盈 此則也 祗脫乎无咎 此則也 終无咎 納約則終自 九五
殿即樂運於需二之五有以備之使明而後上 終无咎 納約則終自 九五
且臨矣變通於需二之五有以備之使明而後上 終无咎 納約則終自 九五
入坎五成也 變通於需二之五有以備之使明而後上 終无咎 納約則終自 九五
井下其為得所而樂也 先道與與也 納約自牖 納有所入而受之也 納安也 納則也 坎坎也



以用獄成堂而吉表飲農如也
三歲不得凶
成革則二歲而得成
性與非違雖在量獲革而五苦為小

二三 相上下

離利貞亨
離也震則已離三年天故不言元年
畜牝牛吉
中上利貞
先言利貞而後言吉者利貞乃早也
畜牝牛吉
中上利貞

初九履錯節
四之坎初成節
五之離錯
敬之无咎
節謂二之履五
初九履錯節
四之坎初成節
五之離錯
敬之无咎
節謂二之履五

六二黃離元吉
黃在中者以二中
九三日昃之離
黃離元吉
黃在中者以二中
九三日昃之離

不鼓缶而歌
鼓謂坎也
不鼓缶而歌
鼓謂坎也
不鼓缶而歌

之嗟
嗟謂坎也
之嗟
嗟謂坎也
之嗟

來如夷
夷謂坎也
來如夷
夷謂坎也
來如夷

斷其躬
斷謂坎也
斷其躬
斷謂坎也
斷其躬

不戒大過而戒
不戒大過而戒
不戒大過而戒

六五出涕洟若
出涕洟若
出涕洟若

嗟嗟若吉
嗟嗟若吉
嗟嗟若吉

有嘉尚
有嘉尚
有嘉尚

折首
折首
折首

復還句其隄
復還句其隄
復還句其隄

无咎
无咎
无咎

上九王用
上九王用
上九王用

舍外而歸
舍外而歸
舍外而歸

出征
出征
出征

人止乾
人止乾
人止乾

之坎
之坎
之坎

升
升
升

進而隨
進而隨
進而隨

時以革
時以革
時以革

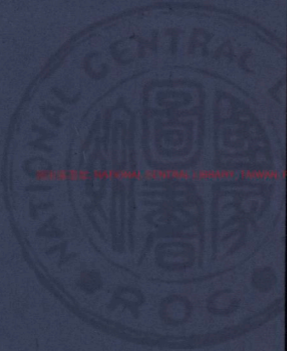


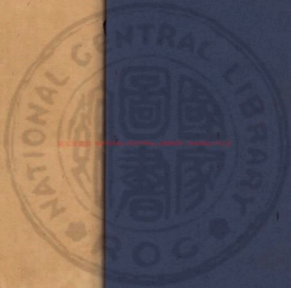


2025000 NATIONAL CENTRAL LIBRARY, TAIWAN, R.O.C



國立中央圖書館







NATIONAL CENTRAL LIBRARY, TAIPEI, TAIWAN





下經章句第二 學在共易

江都焦循學

三三三 上下

咸 咸亨 亨 利貞 與積相應 積二之五 而後初四應 取女吉 女謂兌也 在

初六 咸其拇 拇謂指也 解內謂之謂家 井故今於積則 六二咸其腓 腓

謂足也 在足上謂自即其其 腓之謂其 凶 解內謂下見合 謂與木 積二

初九 咸其股 股謂股也 積二之五 而後初四應 取女吉 女謂兌也 在

九三 咸其脢 脢謂背也 積二之五 而後初四應 取女吉 女謂兌也 在

六四 咸其脢 脢謂背也 積二之五 而後初四應 取女吉 女謂兌也 在

九五 咸其脢 脢謂背也 積二之五 而後初四應 取女吉 女謂兌也 在





則避凶家

人為吉

小人否

五而上之

上九肥遯

无不利

三三

大壯

初九壯于趾

九二貞吉

君子用罔

九三小人用壯

有孚

九三小人用壯

有孚

九三小人用壯

有孚

九三小人用壯

有孚

九三小人用壯

有孚

九三小人用壯

有孚

九三小人用壯

有孚

九三小人用壯

小人打其... 九五嘉遯貞吉 謂退之之

肥遯 謂退之之

無不利 謂退之之

三三 謂退之之

大壯 謂退之之

初九壯于趾 謂退之之

九二貞吉 謂退之之

君子用罔 謂退之之

九三小人用壯 謂退之之

有孚 謂退之之

九三小人用壯 謂退之之

有孚 謂退之之

九三小人用壯 謂退之之

有孚 謂退之之

九三小人用壯 謂退之之

有孚 謂退之之

九三小人用壯 謂退之之

有孚 謂退之之

九三小人用壯 謂退之之

有孚 謂退之之

九三小人用壯 謂退之之

有孚 謂退之之

九三小人用壯 謂退之之

有孚 謂退之之

九三小人用壯 謂退之之

其九四貞吉悔亡 遷於乾而乾既濟此貞吉 藩決不羸 中上又而

之五成羊與六二之利五則藩決不羸 中上又而

未通則利上之六二不羸其利藩決不羸 中上又而

知體文更互改九五不羸其利 壯于大輿之輟 貞吉 貞吉 貞吉

之六二不羸其利 壯于大輿之輟 貞吉 貞吉 貞吉

成夫不羸其利 壯于大輿之輟 貞吉 貞吉 貞吉

易也 尤悔 壯于大輿之輟 貞吉 貞吉 貞吉

羊也 尤悔 壯于大輿之輟 貞吉 貞吉 貞吉

麟藩 藩 不能退 六二不羸其利 壯于大輿之輟 貞吉 貞吉 貞吉

二之五也 不能退 六二不羸其利 壯于大輿之輟 貞吉 貞吉 貞吉

乃不遷否則又不能退 无攸利 九三利 艱則吉 艱則吉 艱則吉

二二 艱則吉 艱則吉 艱則吉

晉康侯 康侯 晉康侯 晉康侯 晉康侯

下本坤陽為疾 直日三棧 晉康侯 晉康侯 晉康侯

直日三棧 晉康侯 晉康侯 晉康侯



交也五進但二交於五三得才五五蓋為一也
錫為音飲之也由道而進也接而後則文而後求

初六音如推如推將已傾也再傾下則夫謂夫而下之貞吉既濟

固守固即君子用剛之剛初所以適於音者以推極而後求也

二音如慈如貞吉故受所以適於音者以慈而後求也

福于其王母王母也音故受上之宜則富由小音之德上云云

允允信也信乎也明夫六與音者之音者悔亡九則悔九四音如聽

勿恤失當作失則得登天之天往吉无不利故謂三性上七五九

晉其角晉謂上也音其角雜用伐也上上之德雜音而為屬吉无咎

屬即噴貨貞德之屬也音則音之也上上之德雜音而為屬吉无咎
變通於換則廣以其能補救害之失則吉音故或與音同其九音即初九音也

自吝自謂當改既難言无往而
測其大道或需則不克於吝
三三二坤上

明夷利報貞需不可之明夷也故以高
初九明夷于飛謂通於利則利貞也

君子于行三日不食行之初明夷則下隸為三日而中孚二不可
也君子于行三日不食行之初明夷則下隸為三日而中孚二不可

有攸往主人有言往謂中孚上二之也中孚或謂小
有言中孚上二之也中孚或謂小

六二明夷其初明夷則下隸為三日而中孚二不可
有言中孚上二之也中孚或謂小

明夷其初明夷則下隸為三日而中孚二不可
有言中孚上二之也中孚或謂小

明夷其初明夷則下隸為三日而中孚二不可
有言中孚上二之也中孚或謂小

明夷其初明夷則下隸為三日而中孚二不可
有言中孚上二之也中孚或謂小

明夷其初明夷則下隸為三日而中孚二不可
有言中孚上二之也中孚或謂小

明夷其初明夷則下隸為三日而中孚二不可
有言中孚上二之也中孚或謂小

明夷其初明夷則下隸為三日而中孚二不可
有言中孚上二之也中孚或謂小

明夷其初明夷則下隸為三日而中孚二不可
有言中孚上二之也中孚或謂小



不可疾負 物故大過大罪也 義立威嚴故有疾今故而過於此訟者不

六四入于左腹 腹四之說初復上六於入腹則明矣 復明夷之

心于出門庭 此也出則之凶也 復明夷之

子之明夷 其字從中子字如之明利負 復明上六不明悔而

初登于天 初即初登之初明也 明夷上六不登於天

地 後而復復地之後即上六之明也 上六不登於天

三二二 婦上

家人利女貞 女貞即女子貞也 內家人舍九

初九閑有家 閑即閑之明大過通事而於家人 家人道明而

六二无攸遂 遂即大往來 在中饋 饋即饋也 家人道

家人上之臨三歲春則以道否為建天 負吉上之辟五 九三家人嗃嗃

嗃嗃 嗃嗃即嗃嗃也 厲吉 止不之也 三含內通極則能改悔

子嘻嘻 嘻嘻即嘻嘻也 終吝 終吝即終吝也 九五王假

有家 假格也格工也 六四富家 富以共解謂解光 大吉 大吉即大吉也

威如 威如即威如也 終吉 威而後成 上九有孚 孚即孚也

三二二 婦上

睽小事吉 睽在五故小而不

初九悔亡 悔亡即悔亡也 喪馬 喪馬即喪馬也 勿逐 勿逐即勿逐也

獲二見 獲二見即獲二見也 見惡人 見惡人即見惡人也 无咎

寒能便道於路無論由風在
自後由火而是凡八倍尤咎
於內故得主卷邑所共通也二之五而
四應之故高長為位路其坤樹象故為卷
無受謂大有九之比三此下之
與五坎申初九是應人之意
天且割二之五五九為大寒下長為界之氣初九是應人之意
之五而後四之寒初寒者其氣微
有四年申九五應于卷之氣
上言其雷注曰吉其失道而後已微微第也二之五而後四之寒初寒者其氣微
不之五而四先行雷始於通而事散變雖也過元夫獨有字
而交於厲元咎能與通六五悔亡中初九
之五或九爻上乾也所以宗宗以
想膏故已與并二之運通五別
往何咎不雷厲而四既寒初故成而後咎費
性為有咎大者先注上九睽孤
九四之睽謂以
睽睽故已與并二之運通五別
往何咎不雷厲而四既寒初故成而後咎費
性為有咎大者先注上九睽孤
九四之睽謂以
睽睽故已與并二之運通五別
往何咎不雷厲而四既寒初故成而後咎費
性為有咎大者先注上九睽孤
九四之睽謂以
睽睽故已與并二之運通五別
往何咎不雷厲而四既寒初故成而後咎費
性為有咎大者先注上九睽孤
九四之睽謂以

NATIONAL

觀不能神道致狀上
乃成坤車而載之也
猶為已爾春二之五上成後說之孤
否是離二之五上成後說之孤
之也二之五上成後說之孤
能與通以故戰泰而後始通否此謂大壯不成春即能通觀不水漢依即說乃
自足特強而即已吉已大壯二之五而乾上之三調大二之四利五而制上之三調
二二三坎下
二二三坎下
二二三坎下

賽利西南
西南坤之謂
不利東北
東北乾也坤四利見大入

初六往蹇
蹇二未之五性則或頓朕
來譽
來謂二之五也升不來則

六二王臣
賽
賽五利即賽王
賽五利即賽王

六二王臣
賽
賽五利即賽王
賽五利即賽王





二之五為王臣所以王臣者以才力也大壯寒耕猶為小匪躬之故在卯匪
 遇家大壯通觀為小過運中華之此例故王臣明之匪躬之故在卯匪
 也此大壯通觀所以要案此理也九三往蹇來及凡九安相類為大
 之反野蹇九四往蹇來速之蹇五為升二之五之此則九五大蹇
 兩蹇之蹇五所以大以到來也升上六往蹇來頤則下之艮石者夫
 見大人此蹇則水蹇蹇也

三二二震上

解利西南 將則二之五與五下坤西南 九所往 初九 其來復吉
 也家人上來之三則利西南也

有攸往 家人上 夙吉 夙猶速也往即去

初六 尤咎 四之初的家人則有咎矣變道於解利 九二田覆三瓜
 獨田覆三也其於家人變道於解利二之五而家人上之解三故復 得黃矢
 三極極通極而為取象之象者次其二象家人上成坎則下成艮也

貞吉 二之五得象家人上來之三 六三負且乘 貞即見家貞之負乘即
 時得象負乘家人成既濟 六三負且乘 乘馬無知之乘謂於世也
 成致寇至 泰之道在負吝 此既濟 九四解而拇 家人通解宜以先
 泰之初坎臨臨上 朋至斯孚 臨道於通復復過於臨二之五為何五臨臨二
 坤為母也臨上 朋至斯孚 臨道於通復復過於臨二之五為何五臨臨二
 初至斯孚 六五君子維有解吉 解者君子而獲三極於 有孚于小
 人 家人上以解家人之 有孚于小
 人 家人上以解家人之 有孚于小
 射小解二之五而復家人上之解三也高階之上家人上 无不利 家人變道
 九也復之家人成既濟也不對半而復則成既濟而四九象 於解不致
 既濟

三三三 艮上
 有孚元吉 元吝 既家成復登在初既復有
 可貞利有攸往 有孚
 則損成是成既濟夫成貞損木貞也乃元吝 用財用上之三也解
 貞必觀牛其可貞而三乃可往上也既濟 曷之用 中上可貞而既濟則二益
 七

三三三 艮上
 有孚元吉 元吝 既家成復登在初既復有
 可貞利有攸往 有孚
 則損成是成既濟夫成貞損木貞也乃元吝 用財用上之三也解
 貞必觀牛其可貞而三乃可往上也既濟 曷之用 中上可貞而既濟則二益
 七



可用亨 蓋謂坤已破之是在五與成道而二之五此一蓋之用也

初九已審 適往已詳已乃字之已審四之家初損不已者已微字於成

二之五也 溫達也往謂上往上也 无咎 損有孚 吝 酌損之 酌損之謂

字於成而二之五又上往上也 九二利貞 酌損之則无咎 酌損之謂

四未之則損之也 九二利貞 酌損之則无咎 酌損之謂

六三人行則復一人 上之五與成道

二人行則復一人 上之五與成道

六四損其疾 四不之初為疾損其疾 有喜 无咎

九五或五之 損其疾也 十朋之龜 損其疾也

上九弗損益之 无咎 家二之五而限其 負吉利有攸往

則家於龜其說謂不變通而益上之三則負得臣无家 中上利有攸往之美

二二三 案下

蓋利有攸往 性上往也變通於損則利利 利涉大川 中二

初九利用為大作 大始也 无吉 无咎 初九吉矣 六二

或益之十朋之龜 弗克違 承貞吉 損其疾也 十朋之龜 說濟已

王用亨于帝 吉 中言所以承貞也 六三益之 三之用

凶事 先伐之象 无咎 下 有孚 中 行 損 中 行 損 中 行 損

六四中行告 公從 依違國 五中為國本



最成或既濟則道而休也中上
九五有字字於
意心五則性其心
勿

以中行告而道也而為大作也
問元吉
疾而道也而為大作也
有字
意我德
出辭也性已失

二之五乃為但具隨處而外故云其德與五
上九莫五之
上三或成

之德也五字於世但又字於世故命官有字
較字之
較字之
較字之

則世二未之五故也
三三三
見上

大揚于王庭
揚揚顯也謂變通於時
字號有厲
黃上之坤三或說大則

字其德夫因其德而字之為
告自己
為初爻也利故觀下坤成也

利有攸往
利有攸往
利有攸往

初九壯于前趾
壯壯也謂大壯也
壯壯也謂大壯也

往而不勝
往而不勝
往而不勝

為咎
咎咎也謂不勝也
咎咎也謂不勝也

二揚鞭
揚鞭也謂鞭撻也
揚鞭也謂鞭撻也

莫夜有戒
莫夜有戒
莫夜有戒

九三壯于頄
壯壯也謂頄也
壯壯也謂頄也

有凶
有凶
有凶

君子夬夬
夬夬也謂夬也
夬夬也謂夬也

利有攸往
利有攸往
利有攸往

有愾
有愾
有愾

獨行
獨行也謂獨也
獨行也謂獨也

遇雨
遇雨也謂雨也
遇雨也謂雨也

若濡
若濡也謂濡也
若濡也謂濡也

有愾
有愾
有愾

九四臀元膚
臀元膚也謂元膚也
臀元膚也謂元膚也

聞言不信
聞言不信
聞言不信

其行次且
其行次且
其行次且

凡言有山當詳有
不可言也凡此後項
則曰未

之乎二枝之
故用大枝
利有攸往
謂三枝大畜上以從二五九枝文皆逆貫知此本解濟
故用大枝
利有攸往
謂三枝大畜上以從二五九枝文皆逆貫知此本解濟

初六有孚不終
大畜初四爻直而有孚於眾大乃亂乃萃
亂絕之使
當此既濟則乾萃而萃成此不終
當此既濟則乾萃而萃成此不終
當此既濟則乾萃而萃成此不終

乃利句用
補則利學為字則利則用補六三萃如嗟如
二不允之故萃
無攸利
利則利學為字則利則用補六三萃如嗟如
二不允之故萃
無攸利

九五萃由有位
元咎
萃謂萃成欲有位謂大畜
匪孚
匪即匪其彭之
為匪由變
元永貞
大有成大畜比成元道則為悔亡
萃必成上六六備
道與萃字
元永貞
大有成大畜比成元道則為悔亡
萃必成上六六備

升元亨
上之三處之為亨
用見大人
通九爻而勿恤
上則不變
南
征吉
元亨上征之義
三三二一坤上

初六允升
允信也升成升而三處之五為其高陵
大吉
大謂二九二
字乃利
三不與升元也九而升則元亨
字天
九三升虛色
五與實故六
四王用寧
干岐山
岐山猶西山也升二之五而復九爻
吉
元咎
明巽上
上之二猶巽二之五而後上之隨三
先之隨

初六允升
字乃利
四王用寧
干岐山
上之二猶巽二之五而後上之隨三
先之隨





三有六五自吉升階階有善級謂之九之五而即小畜當處據明成
望什之吳即望味之氣
利于不息之貞明不可息故明成
二二三坎下
二二三坎下

困亨貴德於貞貞之貴在貴土之困三大人吉貴心成家元咎貴有
困則亨困之亨也有言不信謂

初六困于株木三歲不覿謂利用亨祀亨
九二困于澗食謂

六三困于石謂有言不信謂

見其妻凶謂九四來徐徐謂九五劓刖謂

困于金車謂九五劓刖謂

困于葛藟謂有言不信謂

曰動白悔謂

也

三三三坎下

三三三坎下

三三三坎下



井之古法也大道以法制之改邑不改井改井則宜改而違道法也井使穿道法故謂之井也改邑不改井不改井而初之邑宜改也

仍元仍元不改邑所以改邑者以其不改井也元喪元喪謂改邑也元喪宜如喪之謂也元喪宜如喪之謂也

未耦井未耦謂井之未耦也井井之未耦也井井之未耦也

初六井泥不食井泥不食謂井之泥也井井之泥也井井之泥也

九二井谷九二井谷謂井之谷也井井之谷也井井之谷也

九三井渫不食九三井渫不食謂井之渫也井井之渫也井井之渫也

王明王明謂井之明也井井之明也井井之明也

其福其福謂井之福也井井之福也井井之福也

六四井甃元咎六四井甃元咎謂井之甃也井井之甃也井井之甃也

九五井冽九五井冽謂井之冽也井井之冽也井井之冽也

寒泉食寒泉食謂井之寒泉也井井之寒泉也井井之寒泉也

上六井收上六井收謂井之收也井井之收也井井之收也

有孚元吉有孚元吉謂井之有孚也井井之有孚也井井之有孚也

三二三二謂井之三二也井井之三二也井井之三二也

革已日乃孚革已日乃孚謂井之革已也井井之革已也井井之革已也

初九羣初九羣謂井之初九也井井之初九也井井之初九也

用黄牛之革用黄牛之革謂井之用黄牛之革也井井之用黄牛之革也井井之用黄牛之革也

日乃革之日乃革之謂井之日乃革之也井井之日乃革之也井井之日乃革之也

无咎无咎謂井之无咎也井井之无咎也井井之无咎也



此就革言三就有字上見為革革言古其言也說也家之五二就革
 自係革言又有字於
 字於家並又有字於
 係則嫌屬而不利也
 九五大人虎變大人者天之五也虎虎變未占有字變也未占有字變也未占有字變也
 不與羊上六君子豹變君子者天之七也豹豹變未占有字變也未占有字變也未占有字變也
 有羊夫而則革則之家初成也光征凶革而與也革而與也未占有字變也未占有字變也未占有字變也
 言的變者易之辭各用則其利如此
 唐謂恒二之也
 而後見即豹變也
 二二三上
 二二三下

初六鼎顛趾顛也元吉元吉亨亨謂此五之
 以其子見為者二之五子子上之五得成元咎有九二鼎有實二之

五以
 背之我仇有疾仇相能四上之也三與五上則不我能即吉即我
 則就家人不與也字其同九三鼎耳家人則三五坎為耳大則四世之
 不從而也三故之所以負
 行塞塞而不通堆香不食堆為堆香則家人上之也
 先以二食五則上之也五雖而不害也而先不食也方方
 而後家人上之也
 三晉退乃有坎而磨於解不盡故悔終吉盡為則九四鼎
 折足折足大畜又實為覆公餗餗餗則其形
 是五兌為
 淹淹是五兌為
 是之五得也為其成金鉉於也上為鉉於也上為利貞且不在耳而在
 鼎五鉉鉉為五之用去大吉无不利不為而此濟
 則既又通損

三三震上

二

吉



震五音故亨與二先交震五震來虩虩來其之交之五已得剛猶恐四

笑言啞啞也變通於內也尚九之五震來虩虩百里震謂亨道於剛則定後

初九震來虩虩後笑言啞啞吉則亨之吉時夫六二震來

七日得交後六三震蘇蘇蘇蘇猶生也明矣則震行无

六四震遂泥泥即當于泥之泥震時則其震雷明矣道

六五震往來厲五如震來厲而後小畜以消不

億无喪有事變通之謂事成後而道尚是長而後有上

六震索索索索索也觀雙雙雙雙視連說五未來而

震不于其躬躬即也或震而大躬謂五之震五於震不于其

无咎以其能昏媾有言文於震五成五上見故有言也

不獲其身身謂家也震初之半四行其

利永貞利永貞

六二其腓腓指腿也謂九不拯其隨拯升也九二於其五

九三其限限上不

二二二震上

二二二震上

二二二震上

二二二震上

二二二震上

二二二震上

二二二震上

二二二震上

二二二震上

二二二震上

二二二震上

二二二震上

二二二震上

二二二震上

二二二震上

二二二震上

二二二震上

二二二震上

二二二震上

二二二震上

二二二震上

二二二震上

二二二震上

二二二震上

二二二震上



諫不陳故竟者早也設有良異運於戰機六四艮其身无咎艮其
 二之諫五則其心猶升二之五其美如朝也六四艮其身无咎艮其
 不履六五艮其朝艮之象止也故家人則有辨言有序悔亡謂家人
 共其五成乎上兌
 二之五成乎上兌
 有客居成作乎
 二二三既下
 上九敦民吉
 解二之五兩後家人上之解五故致度

漸女歸吉
 初六鴻漸于干
 有言无咎
 九二鴻漸于陸
 九三鴻漸于陸
 婦孕于不
 有

初六鴻漸于干
 漸女歸吉
 有言无咎
 九二鴻漸于陸
 九三鴻漸于陸
 婦孕于不
 有

御不怨
 不之怨三而變通於
 言歸妹之象
 無咎
 九五鴻漸于陸
 婦孕于不
 有

御不怨
 不之怨三而變通於
 言歸妹之象
 無咎
 九五鴻漸于陸
 婦孕于不
 有

御不怨
 不之怨三而變通於
 言歸妹之象
 無咎
 九五鴻漸于陸
 婦孕于不
 有

御不怨
 不之怨三而變通於
 言歸妹之象
 無咎
 九五鴻漸于陸
 婦孕于不
 有

三三二 見下

歸妹 妹猶歸也 歸而征凶 三先征於新工 无攸利 三不之五

初九 歸妹 以娣 婦者弟也 二之五而三之成 塞為娣歸妹 以娣者此林

弄 跛能履 跛道也 則征吉 征則凶也 三先五而九二眇能

視 相睇為眇 則眇能視 利 凶人之貞 也 謂相也 家人臨相睇為眇

出而人莫 六三 歸妹 以須 須即當也 歸妹 與天 及歸 以娣 歸妹 與天

利而貞矣 六三 歸妹 以須 須即當也 歸妹 與天 及歸 以娣 歸妹 與天

大壯 道與為觀之 大壯 二之五 故有 九四 歸妹 愆期 愆期 過期也 謂

則及有歸 夫觀之 大壯 二之五 故有 九四 歸妹 愆期 愆期 過期也 謂

邊 歸 有時 三於大壯 妻而後歸 道以如 歸妹 故為長 九五 帝 乙 歸妹 貞

剛 二 柔 二 尤 之 五 則 程 甲 先 甲 復 甲 也 二 不 之 五 而 成 則 不 甲 而 已 故 大 壯

謂 上 由 柔 而 坤 也 春 道 否 則 秋 有 歸 初 二 言 其 與 人 臨 而 變 道 之 言 言 其 大 壯

塞 而 變 道 不 變 道 而 塞 人 上 之 歸 其 君 之 袂 白 不 如 其 婦 之 袂 艮 袂 猶

云 大 壯 四 之 塞 初 故 以 新 也

故 泰 下 乾 為 居 還 於 否 而 復 其 為 君 之 袂 婦 則 及 歸 以 娣 之 婦 漸 之 之 歸 妹 二 疾

大 壯 塞 向 未 成 夫 大 壯 訂 滿 夫 為 婦 之 袂 艮 猶 君 也 謂 成 泰 而 復 過 否 不 如 成 大

壯 則 道 變 月 變 望 吉 漸 上 之 歸 妹 上 高 上 之 歸 三 則 當 月 變 望 則 行 決

之 婦 為 吉 也 月 變 望 吉 漸 上 之 歸 妹 上 高 上 之 歸 三 則 當 月 變 望 則 行 決

之 婦 為 吉 也 月 變 望 吉 漸 上 之 歸 妹 上 高 上 之 歸 三 則 當 月 變 望 則 行 決

之 婦 為 吉 也 月 變 望 吉 漸 上 之 歸 妹 上 高 上 之 歸 三 則 當 月 變 望 則 行 決

之 婦 為 吉 也 月 變 望 吉 漸 上 之 歸 妹 上 高 上 之 歸 三 則 當 月 變 望 則 行 決

之 婦 為 吉 也 月 變 望 吉 漸 上 之 歸 妹 上 高 上 之 歸 三 則 當 月 變 望 則 行 決

之 婦 為 吉 也 月 變 望 吉 漸 上 之 歸 妹 上 高 上 之 歸 三 則 當 月 變 望 則 行 決

之 婦 為 吉 也 月 變 望 吉 漸 上 之 歸 妹 上 高 上 之 歸 三 則 當 月 變 望 則 行 決

之 婦 為 吉 也 月 變 望 吉 漸 上 之 歸 妹 上 高 上 之 歸 三 則 當 月 變 望 則 行 決



三三二 震上

豐亨王假之 離成豐何以得亨以亨道於濟王假之 勿憂 謂唯上正不

豐亨王假之 離成豐何以得亨以亨道於濟王假之 勿憂 謂唯上正不

豐亨王假之 離成豐何以得亨以亨道於濟王假之 勿憂 謂唯上正不

豐亨王假之 離成豐何以得亨以亨道於濟王假之 勿憂 謂唯上正不

豐亨王假之 離成豐何以得亨以亨道於濟王假之 勿憂 謂唯上正不

豐亨王假之 離成豐何以得亨以亨道於濟王假之 勿憂 謂唯上正不



成明與故大器必先行成
 發強發明先則坤在上
 謂四之日中見斗
 得疑疾往謂噬嗑上經三堂與并
 有字發石吉
 折其石胎
 九四重其節
 中見斗
 六五來章
 上六豐其屋
 三即大壯
 折其石胎
 九四重其節
 中見斗
 六五來章
 上六豐其屋

五為有祝曾庶平決於戰
 其無人
 三歲不輒
 三歲不輒
 三歲不輒

旅小亨
 初六旅
 取災
 得童僕
 其次

旅小亨 旅貞吉
 初六旅 旅貞吉
 取災 旅貞吉
 得童僕 旅貞吉
 其次 旅貞吉



節亨 節止也初上則不亨 苦節不可貞 苦請也何求雖亡之號謂殺

節亨 節止也初上則不亨 苦節不可貞 苦請也何求雖亡之號謂殺

初九不出戶庭无咎 初四得九二之長初為貴五九二不出

門庭 門庭也五為門之庭 六三不節若則嗟若 不節嗟若

以貴上之節也 无咎 中初九之吉无咎也不出戶庭所以无咎也

六四安節亨 安節亨 安節亨 安節亨 安節亨 安節亨 安節亨

往有尚 即次之行有尚也故初上復二之咎五時行有尚

節貞凶 節貞凶 節貞凶 節貞凶 節貞凶 節貞凶 節貞凶 節貞凶

悔亡 悔亡 悔亡 悔亡 悔亡 悔亡 悔亡 悔亡 悔亡 悔亡

三三三見下 三三三見下 三三三見下 三三三見下 三三三見下 三三三見下

中孚 中孚 中孚 中孚 中孚 中孚 中孚 中孚 中孚 中孚

利涉大川 利涉大川 利涉大川 利涉大川 利涉大川 利涉大川

有他不戾 有他不戾 有他不戾 有他不戾 有他不戾 有他不戾

初九虞吉 初九虞吉 初九虞吉 初九虞吉 初九虞吉 初九虞吉

九二鳴鶴在陰 九二鳴鶴在陰 九二鳴鶴在陰 九二鳴鶴在陰

其子和之 其子和之 其子和之 其子和之 其子和之 其子和之

吾與爾雁 吾與爾雁 吾與爾雁 吾與爾雁 吾與爾雁 吾與爾雁

三得敵 三得敵 三得敵 三得敵 三得敵 三得敵 三得敵 三得敵

或鼓或歌 或鼓或歌 或鼓或歌 或鼓或歌 或鼓或歌 或鼓或歌

或鼓或歌 或鼓或歌 或鼓或歌 或鼓或歌 或鼓或歌 或鼓或歌

或鼓或歌 或鼓或歌 或鼓或歌 或鼓或歌 或鼓或歌 或鼓或歌

或鼓或歌 或鼓或歌 或鼓或歌 或鼓或歌 或鼓或歌 或鼓或歌

或鼓或歌 或鼓或歌 或鼓或歌 或鼓或歌 或鼓或歌 或鼓或歌

或鼓或歌 或鼓或歌 或鼓或歌 或鼓或歌 或鼓或歌 或鼓或歌

於中乎而小過曰先之初或明矣
為明矣于商頤之則不游之矣
是謂哭者謂不此於過未過故其弗過
既過穿仍過之不可與言也

二二二坎上

既濟亨由小利貞謂本濟也既濟又皆兌不可亨夫既濟於未濟而

未濟者坎初吉初即初蓋之初未濟二五先初四上五而門也終亂謂不能濟也

初九曳其輪曳輪謂曳也濡其尾无咎成未相銷為政之尾尾成四

需故濡其尾惟泰運於否而二之五上坎為輪則相濡其六二婦喪其茀

尾得无咎泰不運而二之五上否為坎需所以無咎也勿逐日遠成

婦野蒙納婦之解未濟於復其象與復同則未濟故喪其茀也

漸道於成也四七日得楫謂二之五九三高宗伐鬼方未濟為天災

鬼謂世也高宗於德故為鬼方但二之五而後是上之三為伐鬼方三年

克之三年者未濟於存存也又與濟同小人勿用上則不可用之以

六四繻有衣和繻謂當也和謂德也衣謂二之五故石經云二

否四之初既益上又之二則終於九五東鄰殺牛謂初日不殺而用小人

繻日喪之也以其未乾也

上六東鄰殺牛繻其尾謂初日不殺而用小人

不如此而後是上之五則為

時行繻者為繻也謂益上之三

但二先之五則先祭後物故為約祭

實受其福後其物謂未濟二之五也

不待但二之五而後上六濡其首謂初當也春說濟相銷為需繻者下說

既濟則則履謂初木濡其首謂言也謂未濟於益

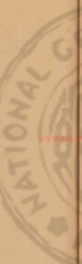
但於泰則履謂初木濡其首謂言也謂未濟於益

未濟亨既濟半未小孤沆濟謂二之五而四之初既濟也須道既濟

初六濡其尾謂初日不殺而用小人



泰亨吉而乃成此
 濟故錄亦而貞吉
 成復則凶字五
 而涉大川則利
 也
 震用伐鬼方
 伐鬼方謂二之五而復上之三
 而復上之三
 則利涉大川
 也
 三年有賞于大國
 震有西棟則饋饗大故上代為有瑞木積於
 吉也
 五年貞吉无悔
 此貞吉謂此濟字於未濟則既濟之貞為吉
 之五故大
 君子之先
 先即有字先字之先謂也
 有孚吉
 有孚乃吉若三不之五雖有
 孚不上九有孚于飲酒元咎
 百為君子消食之六則
 濡其首
 有孚失是
 是謂精也蓋觀乎慎而但二不五
 成既與物類為害則其言
 先時有有而五故字正有二初並有孚飲酒元咎夫其至深實則仍失趨將
 之道此全易之道義也
 九卦有孚則吉然則有孚而飲酒則元咎為吉則有孚
 而濡首則失是仍不為
 吉又全易之道義也



嘉慶丁丑七月初十日寫起至十八日章曰書二卷完數日俱積今日大雨
 湖水漲田淺十之九矣
 十一日復書
 改書十二月廿五日散至是日雨
 已非開門十三日



承上傳章句第三學之一

江都集猶學

大哉乾元乾初大德萬物資始始性本元也資始則也六十四卦之

統天統理也乾元氣六爻皆剛本雲行成爲雲乾元之坤五雨施而澤

之坤三品物流形而審深形則刑而貞家上大吉之四復二五應爲官行則三

爲美上特利而後貞上復二五爲大明終始乾元之光之坤五則大誠明矣故明

而於則初四特利而後貞大明終始乾元之光之坤五則大誠明矣故明

品則大明有始而後終即流而後發六位時成六位育又爲成宮其可之謂

也乾元時乘六龍以御天此六即用六之六六乾道變化承上特

乘則亦乘承則元乾利天不可口強龍安龍故曰六龍乾道變化承上特



NATIONAL CENTRAL LIBRARY, TAIWAN, R.O.C.



承上傳章句第三學之一

江都集猶學

大哉乾元乾元大哉萬物資始始性本元也資始則也六十四卦之

統天統理也乾元乾元大哉萬物資始始性本元也資始則也六十四卦之

之坤三品物流形而審深形則則而具象上之六之坤五則大不誠明矣故明

而於則初四特利而後負大明終始乾乾則乾不保其終即變通以成一

品則大明有始而後終即流而後發六位時成六位育又為成宮其可之謂

也時乘六龍以御天此六即用六之六六乾道變化承上特

上之明三乾乾乾為天下注故六御大御天猶乾天也乾道變化承上特

乾行於坤成萬天又變化通於生生不已所以為利各正性命乾道變化承上特



NATIONAL CENTRAL LIBRARY, TAIWAN, R.O.C.





人運於解而家人成氣廣濟解成又運於損損成而厥成既濟蓋又運於
 但運成而止蓋成既濟是為各正名者一成既濟不足於既濟也正既濟而成
 兩既濟則既止矣乾成坤成
 合其各自正者同此時既濟之義也
 和乃利貞 體化則利貞首出庶物 乾和保之百字也子則合則和
 名正則貞 體化則利貞首出庶物 乾和保之百字也子則合則和
 大萬國咸寧 齊矣曰萬國者不止於一也乾成家人坤成也又運於既濟生
 始也申上文各
 正性命之義

至哉坤元 有所自而聖謂坤者所承也雲而於養也則自養也通於天火
 即堅冰王之至 所謂萬物資生 始於乾二之坤五由乃順承天乾當位則
 謂如至王之也 坤而順承天資生 坤而順承天資生
 坤承之變運慎其風乾大道而飲 坤厚載物物又亨也乾上光之坤三
 使火復小畜坤承之變運慎其風坤厚載物物又亨也乾上光之坤三
 不復上復合无體 坤五乾九同則大地合其德 合宏 蓋有合而不
 心即合而變運慎其風坤厚載物物又亨也乾上光之坤三 能含斯寬宏而不損於元大光亨運則廣得無則大 品物咸亨 貞二之
 五為坤

元坤三之尚上成 牝馬地類 象牝馬則時止於坤而無類行地无體
 咸則坤元而亨也 天地類坤之所以類也 行地无體
 既二行於坤五 柔順利貞君子攸行 如是則利貞而為君子所宜行
 先迷失道 所以迷者後順得常 常者坤也坤之先迷後得也 西南
 得朋乃與類行 從之成九五上之故養 東北喪朋乃終有慶
 案乾既濟則終運 安貞之吉應地无疆 二且地既而後則四三上從之
 於巽如表就者養 三為應也應地无疆五之五而九三應之成
 二之五而案行應之內既皆此類故云應也
 屯剛柔始交而難生 則畜始交歸得之五也應謂大有四之比物也 動
 于險中 則八四之比物大有四之五也應謂大有四之比物也 動
 動滿盈 此指用八四之比物也 天造草昧 此指大有四之比物也 大有二
 而本互於強方成大有也大有上之六三昧林 宜建侯而不寧 宜利
 而獨早建亦成大有二之五上乾為天是為始交

歸性至聖新
 初所家人也為
 內既既濟是
 誠之五之五信
 止道與者
 之五



定也無論為屋宇皆宜變通外而建築不可以家人
上之也三亦不可以大富上之也五為勿用有效性也

家山下有險謂家封坎險而止蒙謂上之五蒙亨以亨行由

時中也羊道於家為時行蒙三之九為中行蒙困我求童蒙童蒙求

我志應也蒙則求也羊四之初筮告以剛中也中謂五也再

三瀆瀆則不告瀆蒙也不告筮而至於再三蒙以養正羊四之蒙

需須也其須時也險在前也需小過相類為需剛健而不陷

需即吉也坎險需則其義向不困窮矣需實利也利涉大川往有功也三之二五

利涉大川往有功也三之二五利涉大川往有功也三之二五

訟上剛下險明訟訟二之明訟五即乾訟有孚窒惕中

吉剛來而得中也來謂三之明訟五得訟不可成也明訟訟

訟不可成也明訟訟訟不可成也明訟訟

訟不可成也明訟訟訟不可成也明訟訟

訟不可成也明訟訟訟不可成也明訟訟

訟不可成也明訟訟訟不可成也明訟訟

訟不可成也明訟訟訟不可成也明訟訟

訟不可成也明訟訟訟不可成也明訟訟

訟不可成也明訟訟訟不可成也明訟訟

訟不可成也明訟訟訟不可成也明訟訟

訟不可成也明訟訟訟不可成也明訟訟



人曰上應之高亮于乾
 曰上先行則上無乾矣
 同人或革而通於家野此亦通於家也同人
 人與家人而通於野則能成家人通於野則
 明不養故文明則為野中
 能通天下之志
 通於家野
 中正而應君子正也
 謂明人
 惟君子為

大有柔得貴位
 柔謂二五得中
 大中
 大有大有
 其德剛健

而文明
 德謂五
 應乎天而特行是以元亨
 上下皆應而不可
 謂二之五而四從之故上從

謀天道下濟而光明
 天道後也下謂後四之謀初也
 五而後四之謀初也下而後就
 濟不既明矣故下濟而光明也
 地道卑而上行
 二五先行初四從之故卑

天道虧盈而益謙
 盈則虧之謂盈也
 變盈而流謙
 五則為神鬼
 人道惡盈而好謙
 君子之

豫剛應而志行
 中而應也剛應則志行天
 豫順以動
 日不邁
 聖人以順動則

而四時不忒
 聖人以順動則

坤者最厚為物不侵者
 名曰柔而動變通以亨
 希之眾以動日恒六年
 六以柔居八



刑罰清而民服刑罰清則民服像之時義大矣哉時義謂小畜能變道

隨剛來而下柔剛來於二之柔動而說動而說隨

大亨貞元咎而天下隨元亨貞元咎而天下隨

隨時之義大矣哉義謂利也

蠱剛上而柔下剛上而柔下止蠱蠱元亨而天下治

也凡蠱天下復四方萬民皆以萬蠱之數化於一始於十利涉大川往

有事也二之五而復上隨隨之先甲三日後甲三日終則有始

三且終也天行也

臨剛沒而長泰剛通於通則解之能亨納美說而順剛中而應

則中亨通於大亨以正天之道也是應謂至于八月有凶消不

遠則上下應

久也清謂射或臨也臨不與遠通對二之五此

大觀在上大觀在上順而巽中正以觀天

下中謂大壯二之五正謂大壯觀觀觀窺而不蒞有孚願若下觀

而化也化變也觀天之神道而四時不忒

乃為聖人以神道設教聖人為觀觀又字於大壯大壯此為革革文字於

以為教也設猶地也大壯二先之

而天下服矣天下服矣

顯中有物曰噬嗑中謂五中有物噬嗑而亨

分謂噬嗑相亨明動而明密寬合而章

柔得中而上行柔得中而上行雖不當位

利用獄



也利則可以

用卦矣

賁

賁來而文剛故亨

賁來則小矣以中孚大所以大剛也物相親

傳於此實心與剛亦

分剛上而文柔故小利有攸往

因於大剛

上柔二剛得首于

則文亦柔

則文亦柔則泰二之上為分剛上而文柔泰二之五而為分剛上而文柔

天文也

易以元甲為大復中為天文

大過人文也

由此而觀則觀乎天文以察時變

觀乎天文以察時變

通已離天

觀乎天文以化歲天下

變而固成

觀乎天文以化歲天下

變而固成

觀乎天文以化歲天下

變而固成

觀乎天文以化歲天下

變而固成

觀乎天文以化歲天下

變而固成

觀乎天文以化歲天下

變而固成

觀乎天文以化歲天下

變而固成

觀乎天文以化歲天下

變而固成

觀乎天文以化歲天下

變而固成

觀乎天文以化歲天下

變而固成

象也夫二之利五成

補救之

象也夫二之利五成

補救之

象也夫二之利五成

補救之

象也夫二之利五成

補救之

象也夫二之利五成

補救之

象也夫二之利五成

補救之

象也夫二之利五成

補救之

象也夫二之利五成

補救之

象也夫二之利五成

補救之

象也夫二之利五成

補救之

象也夫二之利五成

補救之

復亨剛反動

剛動乾動謂乾而之坤乾二不

是以出入无疾朋來无咎反復其道七日來復天

利有攸往剛長也

三所以可往者

復其見天

地之心乎

天也乾坤之心不存以獨行則以見而復天

无妄剛自外來

剛中作二之五

而為主于内

剛中作二之五

而健剛中而應

剛中作二之五

大害以正天之命

命也

其匪正有眚不利有攸往无妄之往何之矣

天命不

右

妄成蓋世二又命之五故命不右

妄成蓋世二又命之五故命不右

利不利有攸往小人長也

小人方表則宜道而為

順而止之觀

君子亦不可以上之

象也夫二之利五成

補救之

象也夫二之利五成

補救之

象也夫二之利五成

補救之

象也夫二之利五成

補救之

象也夫二之利五成

補救之

象也夫二之利五成

補救之

象也夫二之利五成

補救之

象也夫二之利五成

補救之

象也夫二之利五成

補救之



大畜剛健剛而行健

高實高厚也蓄積之五七上光五禘禘謂五得

發擇而日新其德

剛上而尚賢剛上而尚賢

行於五能止健

大正也大正即大

食吉養贖也

利沙大川應乎天也應乎天

頤貞吉泰正則吉也

觀頤觀其所養也

求口實觀其自養也

天地養萬物聖

人養賢以及萬民

大矣哉大矣哉

大過大者過也

棟桷

本末弱也本謂初也末謂上二陽上之剛剛過而中中
 行而上先行故為過大過則本弱大過則本強剛過而中中
 通於頤之頤五過中頤而說頤行行利有攸
 往乃亨則通則不利有攸往不得其宜大過之時大矣哉大過以進頭
 大過大過
 五情
 習坎重險也水流而不盈水流謂之盈五不行險而不失其
 信則信即乎流維心亨乃以剛中也二濕於離五則剛中
 非之乃不盈謂先非之乃不盈謂先行有尚往有功也三從於五天險不可升也
 離於前人也離於前人也險山川邱陵也險山川邱陵也王公設險
 不可之辭不可之辭三為說三上從二五和公之從五坎失於比下坤為說三上從二
 以守其國三為說三上從二五和公之從五坎失於比下坤為說三上從二
 守之謂設險守之謂設險險之時用大夫哉時用大夫哉
 而過於險而過於險



離麗也即麗澤日月麗乎天離或可上乾為天坎初之離百穀革

木麗乎土言穀草木猶其百果草木謂家人五離曰坎月以麗之童明以麗乎正

乃化成天下中上柔麗乎中正故亨是以畜牝牛吉也童明即原

蓋也卦二之五象人上麗之故既濟

嘉慶丁丑七月十九日寅起丑廿二 亥四廿三 卷完 戊寅十月廿五日

象下傳章句第四 學五樓易 卷之一

江都焦循學

咸感也感其不致柔上而剛下謂二氣感應以相與二氣則

五剛道五柔以與感振指二之五而說止而說止則而不之初男下女指上

四之初應之感在初應在末故相與上女指上二之五則上女為天下柔為男故男下女也咸道雖通但指柔為

上女二之五則上女下長故男下女謂長男上以感而下也指此或指與五易之類均以此例之是以亨利貞取女吉也下女指上二之五男不可感天地

感而萬物化生天地即則柔也以剛感柔以聖人感人心而天下

和平夫道則不和不爭惟剛柔兩剛觀其所感而天地萬物之情

可見矣山氣冲而變通於萬物剛或成或立天地萬物雷風相與此謂巽而動剛柔皆

恒久也剛上而柔下謂五雷風相與巽而動剛柔皆



離麗也即麗澤日月麗乎天離或可上乾為天坎初之離百穀革

木麗乎土言穀草木猶其百果草木謂家人五離日坎月離之

乃化成天下中上柔麗乎中正故亨是以畜牝牛吉也重明即原

蓋也卦二之五象人上麗之故既濟

嘉慶丁丑七月十九日寅起丑廿二 亥四時 卷完 戊寅十月廿日 巳作書之二

象下傳章句第四 學五樓易 卷之一

江都焦循學

咸感也感其不致柔上而剛下謂二氣感應以相與二氣則

五剛順五柔以與感振指二之五而說止而說止則而不之初男下女指上

四之初應之感在須應在感故相與上女指上二之五剛上指上五剛上指上

象下見為女二之五剛上五剛上見下長故男下女也咸道指上指上指上

易之難易難辨乎質是以亨利貞取女吉也下女指上不可取指上

感而萬物化生天地即則柔也以剛感柔以聖人感人心而天下

和平次道則不和不爭指上不爭指上觀其所感而天地萬物之情

可見矣指上剛上而柔下指上雷風相與指上而動剛柔皆



應則亦二氣也。恒所以得恒亨无咎利貞久於其道也天地

之道恒久而不已也。乾坤變化而後道是利有攸往終則有

始也。恒上之五則時日月得天而能久照行之說也。四時變化

而能久成。則則有恒莫如四時。月性則日來。天性則青來。水性則

之聖人久於其道而天下化成。天下以無疆化而觀其所為

恒而天地萬物之情可見矣。凡言情也。

遯亨遯而亨也。本於五已安無所為。亨遯而道剛當位而應與時

行也。剛當位也。五之應上之應也。應上之應也。應上之應也。小利貞沒而長也。剛

遯而遯之時義大矣哉。特行則利。

大壯大有壯也。二之五大於大。剛以動故壯。剛謂二之五。故謂

二之五以剛加於剛也。四光動其所為大壯也。大壯利貞大者正也。大謂已前是。正大而

天地之情可得矣。

晉進也。需二來明出地上。上道順而農乎大明上乾乾乘向進

而上行。建於五。五五宜道。是以康侯用錫馬蕃庶晷日三接

也。

明入地中明夷。貴上之剛入于中。內文明而外柔順以象大

難。貴明夷則成大過故云大難大過大過也。文王以之。物相推尚文家

文亦大明如上乾為云。而此則於雲。况文是王。是家。夫。已。情。之。言。又。正。備。利

報貞晦其明也。所以利報貞也。內難家人內象道四之初。故明夷明

而能正其志。箕子以之。

秋而難也。于南復大難也。元卦之由往來。

而成者不一。卦經每言其義而後言之也。

二



明夷道訟即中孚道小過鴻歸在
陰其子和之所以應推其卦也。○五者正位也。

家人女正位乎內家人上巽男正位乎外解上震女正位乎內下離為家男正位乎外上巽下坎男

女正天地之大義也同也推之歸林路遠遇大木止道斷斯於說

家人有嚴君焉嚴君為君是也而得君也父母之

謂也父母以有子而稱家人父父子兄弟兄弟夫婦

而家道正義交冲可說二之神五為有子就家人坤也為兄就成某坤

有兄就有夫婦似慎不心乃家道家人道家人正家而天下定矣家家人人

睽火動而上洋動而下火動上離前震上之大壯也洋動下

睽二女同居二指三其志不同行二指二睽初或五上又計位也

五之說而麗乎明頤二之五而柔白進而上行得中而

應乎剛二之五則得中是以小畜吉柔中而天地睽而

其事同也男女而其志同也萬物睽而其事類也不能

吉由大壯而漸於睽睽之時用大矣哉

蹇難也蹇之難險在前也升二之五則坎險方來前則可會言

險而能止見險謂變通於此即險之見與知夫哉蹇利西南

往得中也坤五利東北其道窮也則宜變通利

見大人往有功也性有功即宜亨通於睽當位貞吉以正邦

也雷法即利見大人睽二之五而後實初之睽則見貞吉由於當位

大人負吉而以性有功利西南以正則實不制東北利見

見德之實德也故是物於學先訓誦之體也多行倍大

睽之時用大矣哉

三



解險以動所以險者以五動而免乎險解成則利西南往

得象也解二不之五而八上之動三或家人則解不家人道解其來

獲吉乃得中也二之五則得解五下有應天而後三位家人上是為世得象

天地解而雷雨作故天地解則雷雨作故天地解則雷雨作

作而百果草木皆甲坼甲坼也坼解也解則有家人之說濟而

損下益上上謂五下謂二其道上行謂二損而有孚元吉无咎

損下益上上謂五下謂二其道上行謂二損而有孚元吉无咎

損下益上上謂五下謂二其道上行謂二損而有孚元吉无咎

損下益上上謂五下謂二其道上行謂二損而有孚元吉无咎

損下益上上謂五下謂二其道上行謂二損而有孚元吉无咎

損下益上上謂五下謂二其道上行謂二損而有孚元吉无咎

損下益上上謂五下謂二其道上行謂二損而有孚元吉无咎

損下益上上謂五下謂二其道上行謂二損而有孚元吉无咎

損下益上上謂五下謂二其道上行謂二損而有孚元吉无咎

損下益上上謂五下謂二其道上行謂二損而有孚元吉无咎

損下益上上謂五下謂二其道上行謂二損而有孚元吉无咎

損下益上上謂五下謂二其道上行謂二損而有孚元吉无咎

損下益上上謂五下謂二其道上行謂二損而有孚元吉无咎

損下益上上謂五下謂二其道上行謂二損而有孚元吉无咎

損下益上上謂五下謂二其道上行謂二損而有孚元吉无咎

損下益上上謂五下謂二其道上行謂二損而有孚元吉无咎

益損上益下上謂六下謂三民說无疆民說无疆

益損上益下上謂六下謂三民說无疆民說无疆

益損上益下上謂六下謂三民說无疆民說无疆

益損上益下上謂六下謂三民說无疆民說无疆

益損上益下上謂六下謂三民說无疆民說无疆

益損上益下上謂六下謂三民說无疆民說无疆

益損上益下上謂六下謂三民說无疆民說无疆

益損上益下上謂六下謂三民說无疆民說无疆

益損上益下上謂六下謂三民說无疆民說无疆

益損上益下上謂六下謂三民說无疆民說无疆





子曰乎疏有厲其危乃先也告通政危厲而能廣大告自色不利即

我所尚乃窮也而二之五也需二之明利有攸往剛長乃終也

或取財利故其利則有攸往

婚遇也柔遇剛也剛謂乾五勿用取女不可與長也巽謂六

剛則不天地相遇品物咸章也乾五之坤五為相遇乾四之坤初

之復五仍合于乾二之坤五故中者坤中復五取剛遇中正而復成乾五

者乾一經變通也二五成上上兩成故為不柔剛遇中正而復成乾五

天下大行也坤乾又婚之特義大矣哉

萃聚也辭二之五對三陽聚傾敝說傾敝說剛中而應故聚也

謂大畜二之五上之五上則三陽聚王假有廟致孝亨也亨則善也利見大人亨聚以

五而上應之用大牲吉利有攸往命也剛中而應故聚也

順觀其所聚而天地萬物之情可見矣

柔以時升柔謂坤也柔謂五坤以升巽而順剛中而應二之五為剛

應是以大亨剛者則大用見大人勿恤有慶也南征吉志

行也志行於元

困剛揜也揜猶伏也剛險以說困坎險即剛險有說變通於困困仍坎也

名而不失其所亨其情則失其所不失其唯君子乎高宗家人貞

大人吉以剛中也大人即君子也剛中即不失其所也有言不信尚

口乃窮也見高宗而和也四之初或野野上見實上又初於野三

巽乎水而水井巽乎水謂坎下而巽上為謂巽井自養而不窮也

坎其泉井則聚所以名井者以改邑不改井乃以剛中也改井則中改

變道必宜也得所養而不窮也



之云者明不能剛中於柔也
而乃剛中於柔也
嗚呼有故乃柔也
井而此實故未有
蓋其視是以凶也
汙至亦未觸井未有功也
故其與共則
無功井道宜

革水火相息
羊由之變初革上或坎水寒下離火見相止也
相息謂革而
見高得不
二女同居
其志不相得曰革
二女不交即不相得也
已

日乃亨革而信之
志不相得則宜革去故
文明以說之
文明由
於說大亨以正
革而當利其悔乃亡
悔而字於家謂
天地

革而四時成
寒暑有節
行也
湯武革命順乎天而應乎人
革之將大夫哉

鼎象也
見乃商
以木與火亨任也
以調和之也
調和之則不
聖人

亨以享上帝而大亨以養聖賢
不窮強而耳目聰明
日也

既濟也
家人上之七五則不共
不共則有耳目而
柔白退而上行
是故

不聽唯慎
當二之五而復上之七
乃為其也
柔白退而上行
是故

則宜退柔
得中而應乎剛也
也
道與道相感故其
是

亨亨
亨則故年
震亨
震來虩虩恐致福也
恐者懼也
懼則舍
笑言啞啞後有

則也
有則
震萬百里
遠而懼道也
道猶道也
道猶道也
而懼

出可以守宗廟社稷以為祭主也
明其為定也
也

艮止也
時止則止
時行則行
已
此象則宜止動靜不失其時

宜動則作
其道光明
二五宜行而不行則利
利則利也
利則利也
利則利也

其止止其所也
故時
上下敵應
下二之艮五而上二之艮
是與上應

不相與也
與謂敵也
震亨初陽為故
故則利也
故

是以前獲其

故



身行其庭不見其人无咎也上下敵應則復其身欲其相與

漸之進也歸妹或大往漸寡相類為高蹇女歸吉也歸五之歸進

得位往有功也以性有功明其美為塞之女見大人進以正可以

正桀也賢則貞於其美其位剛得中也由吉所以得位剛得

止而異動不窮也此謂於義路謂變通於義不窮而應乎剛

歸妹天地之大義也由正山以言也成泰而通於否故為

天地不交而萬物不興歸妹於春則成無積春二不之五也歸

妹人之婚終也而能正則吉則利說以勤春之反有百四之初以應

長得實也休本卦上下應而所歸也所歸妹也此而說說征凶位不當也

不富無攸利柔乘剛也所春神象

豐大也五得中明以勳故豐不取明矣乃明動則四之漸極實文明

止閣下無喪止故文明自於止豐四先行則動以上義剛有上先則於明發實上無民

五勿憂宜日中宜照天下也君子居則觀象於天而動則觀象於地

日中則昃日中離明在上未中也離二之五為未二之豐五之則利也

天地盈虛與時消息盈之為豐猶乾之乾六而道遠於

況於人乎幽况於鬼神乎人之變比亦同大

旅小亨赤白得中乎外旅即小旅二未則得中而慎乎

剛上順而應之止而麗乎明是以小亨旅貞吉也止則四

重兵以申命先與後剛句兵乎中正而志行兵五則宜退而

建於震故言為



其既其於處止而與義又與於處止而與既
濟處互得也為是行於義乃得正 柔順順乎剛 柔謂實其德也
其選於義而與順之 是以小亨利有攸往利見大人
兄說也此見剛中二之 而柔外三之說以利貞 成革則宜去故
順乎天而應乎人 柔說以先民 民謂民五先民以民為先則兄二
而說則成 民忘其勞 則先民而後民說以犯難 犯難則成謀夫先
通而讓家 民忘其死 犯難而不說則夫四之謀則明矣中二而犯難則說夫先
大民勸矣哉 其言利且柔謂民也說而通之長以先民而後民家也
渙亨 乘剛 剛來而不窮 聖五為柔剛則柔五七柔為如柔之柔故在渙而二之
所以不窮而亨也 柔得位乎外 聖柔相錯為家人 剛柔互則得家人上
柔得剛之上 亨為外 渙濟二之剛來於書 而上同 由於剛上之坎三聖通渙濟
故渙五五之柔得位乎外由明上文剛來之義 而上下同 由於剛上之坎三聖通渙濟

二先之聖五而與濟上之三說之
仍剛柔同人上之比三也 王假有廟王乃在中也 在聖利涉
大川 乘本有功也 上疑為木上之高乘木
節亨 柔位 剛柔分而剛得中 節亨則柔分謂其 苦節不可
貞其道窮也 陰一陽性來不亡道也故剛說以行險 故不行險以
節合貴而道終則說 當位以節 二之張五而後上之儀上 中正以通 當位
節二之張五則行險 則當位而四不之儀上 中正以通 當位
中五義以其通也 天地節而四時成 非特行節 節以制度 雖四之
失度變通 不傷財 傷矣也 貴上之節 不害民 節首相謂為損復 損則
以制之 中孚柔在內 剛上三 剛明矣 則傷財 不害民 節首相謂為損復 損則
中孚柔在內 剛上三 剛得中 謂二之 連吉所道 損復 損則
化邦也 下有幾 化而為利 豚魚吉 信及豚魚也 乃孚小利
涉大川 乘本舟虛也 五二之上為舟本虛 節中孚以利貞乃應



乎天也 中字字於小過或益木貞也利而復可貞也

小過小者過 而至於過 而亨也 中字字過以利貞與特行也

乘得中是以小畜吉也 非九五定以先有

有畜於五故得中故言可小事得吉小事各明小

過道中孚得道也寒大壯相頭為小過當 剛失位而不中是以

不可大事也 剛失位 有飛鳥之象馬飛鳥道之音不宜上

宜下大吉上逆而下順也 下應則上不得又應下應上又應所應既濟

既濟亨小者亨也 既濟何以亨以未濟小利貞則負未濟亨也 利貞

剛亦正未濟也 剛亦正未濟也 而位當也 當賢利成而既濟則剛亦正而位不當為貞也

初吉柔得中也 剛未濟二之五 終止則亂其道窮

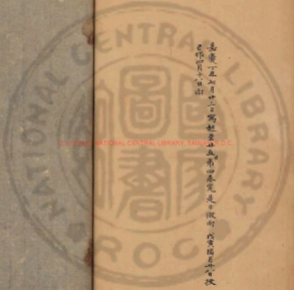
也 謂乾而既濟道窮則

未濟亨柔得中也 謂未濟之亨即 小狐汔濟未出中也 二未之

濡其尾无攸利不續終也 謂二之五乾五而四之四乾既濟

雖不當位 指不當位 剛柔應也 既濟道於未濟未濟二之五乾否

應天 則則未



嘉慶丁丑七月廿三日寫起至廿五日
已卯四月十六日
第四卷完是日微雨 成實編卷廿七
官校

INTERNATIONAL CENTRAL LIBRARY, TAIPEI, R.O.C.





NATIONAL CENTRAL LIBRARY, TAINAN, R.O.C.

民國二十七年五月五日
國立中央圖書館藏

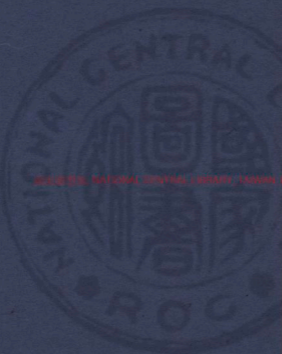


TIFFEN Color Control Patches

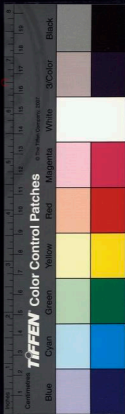
Blue Cyan Green Yellow Red Magenta White Black

3 Color

20020201 NATIONAL CENTRAL LIBRARY, LAWRENCE, N.C.



20220101 NATIONAL CENTRAL LIBRARY, TAINAN H.C.







國立中央圖書館藏





象上傳章句第五

雖茲核易學之一

江都焦循寧

天行健乾之健在行

君子以自強不息

剛居五稱君子以用也即用於行則易不潛龍勿用陽在下也升於坤身見龍在田德施

普上也二為乾坤成也則乾上不可死變通於四與二之五而後終日乾

乾反復道也

及乾陽通陰也復本德德也坤為乾之反乾二之坤五則

非及無由復也

或躍在淵進无咎也

象道而飛龍在天大人造

德不可為首也

亢龍有悔盈不可久也

用九天

地勢坤

君子以厚德載物

厚則不輟薄則不先成建也

君子以學德

君子以學德

載物厚則不輟薄則不先成建也

地勢坤

君子以學德

君子以學德

載物厚則不輟薄則不先成建也





履霜堅冰陰始凝也 愆欲成而刑無 剛致其道至堅冰也

動直以方也 動直以方也 動直以方也 動直以方也 動直以方也

從王畜知光大也 從王畜知光大也 從王畜知光大也 從王畜知光大也

其道窮也 其道窮也 其道窮也 其道窮也 其道窮也

行正也 行正也 行正也 行正也 行正也

十年乃字反常也 十年乃字反常也 十年乃字反常也 十年乃字反常也

從禽也 從禽也 從禽也 從禽也 從禽也

求而往明也 求而往明也 求而往明也 求而往明也 求而往明也

施未光也 施未光也 施未光也 施未光也 施未光也

山下出泉 山下出泉 山下出泉 山下出泉 山下出泉

不順也 不順也 不順也 不順也 不順也

夫重蒙之吉也 夫重蒙之吉也 夫重蒙之吉也 夫重蒙之吉也 夫重蒙之吉也

以慎也 以慎也 以慎也 以慎也 以慎也

行正也 行正也 行正也 行正也 行正也

十年乃字反常也 十年乃字反常也 十年乃字反常也 十年乃字反常也

從禽也 從禽也 從禽也 從禽也 從禽也

求而往明也 求而往明也 求而往明也 求而往明也 求而往明也

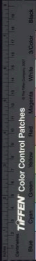
施未光也 施未光也 施未光也 施未光也 施未光也

山下出泉 山下出泉 山下出泉 山下出泉 山下出泉

不順也 不順也 不順也 不順也 不順也

夫重蒙之吉也 夫重蒙之吉也 夫重蒙之吉也 夫重蒙之吉也 夫重蒙之吉也

以慎也 以慎也 以慎也 以慎也 以慎也



與尸大无功也二不之五而周人左次无咎亦失常也則人子

長子帥師以中行也先二之五而後四行之弟子與尸使

不富也使從也不以五從五而先故非二之五而羊大君有命以正

功也以五謂由也而後就消小人勿用必亂邦也能三不復得而得

地上有水比水在比地之上則五也先王以建萬國比大有國家人

之初六有他吉也比之在初六則先受比之自內不自失也

比之五而比初比之是則失矣比之匪人不亦傷乎比之吉位正中也

比於賢以從上也上行之五爻相從之顯比之吉位正中也

由內五得中舍逆取順失前禽也仍從比五則比舍比五而從禽則順初

邑人不誡上使中也使從也比之五上則不可復也變通所據上

无所終也无所終猶立不得其所比之五上則不可復也變通所據上

風行天上而上小畜宜變道君子以懿文德懿也

不自失也能二不之坤五而四之坤則失其門自天饋運於泰而二之豫五

夫妻反目不能正室也小畜乾就澤澤為大故大畜故無比六二得

有孚有孚不獨當也謂得當既雨既處德積

戴也戴大有積小不致五則比大有相濟而當君子征凶有所疑也

君子征凶有所疑也君子征凶有所疑也

君子征凶有所疑也君子征凶有所疑也



勿疑則

上天下澤履明上天下天君子以辨上下定民志志上先之神

分卑而民志不從履之失中履素履之往獨行願也獨行則上下之

五以安其危而上下乃辨也素履之往獨行願也獨行則上下之

為難行年於履履之凶人貞吉中不自亂也先凶當明其道以當二之

之謂五仍為履也五仍為履也時能視不足以有明也跛能履不足以與行

也嗚人之凶位不當也位不當故跛能履也武人為于大

君志剛也履二先之健五則位當愬愬終吉志行也五道勇夫

履負厲位正當也夫二之健五元吉在上大有慶也夫二上健

通於履履五不先通於履履五不先

天地交五仍乾二之神五泰泰否通乃后以裁成天地之道

也歸升損恒大有大畜大壯大過咸泰夬通之於否乃輔相天地之宜完備

和謂升為乾坤泰地也乾於坤也歸歸坤損人之始於泰左右氏泰在五行得坤利也

泰二之五咸而乾則坤相夫字於泰而泰在五行得坤利也以左右氏泰在五行得坤利也

泰二之五有否初四二上輔相之故宜也初四應之為左拔茅茹吉志在外也外謂也荒得尚于中行以

先大也得吉也乃廣元往不復天地際也際謂也翩翩不富皆

失實也歸坤乾來則承道元實並不道不戒以孚中心順也謂也

以祉元吉中以行願也中謂泰二之五行行謂否上之五行也城復于

天地不交否否不交否君子以儉德辟難儉謂若

成則則儉字於否儉為虛去不可榮以祿榮謂若受也歸謂否上之



羸也 春不其羸而得於既濟則泰之五於南既濟否不與否字而得於既濟
 包羞位不當也 則言有命无咎忘行也 泰之五為志否之初四
 命命打 大人之吉位正當也 位在西而否終則傾何可長也 否之
 志六二之則與否皆皆明與否皆皆明與否皆皆明與否皆皆明與否皆皆明
 五而後四之初也 否又變通於既濟 否之五而後五上之三三四皆後二五而行
 知存如亡而不致尤龍之隨與否皆皆明與否皆皆明與否皆皆明與否皆皆明
 成春也 長而欲而消君子之道也 小人此若不早於泰而進焉否也 聖人處之
 之性又蓋人稱之性所以進焉物而欲其稱之為君子而於小人非易道也
 天與火同人 天與火則宜行於天與君子以類族辨物 辨物類族一辨
 之五而後上之師三 出門同人 又誰咎也 出意即出以俸也 此類族辨物
 能辨物乃能類族 出門同人 又誰咎也 出意即出以俸也 此類族辨物
 潛以出門 同人于宗 吝道也 吝者不合道則吝也 吝者不合道則吝也 吝者不合道則吝也
 戎于莽 敵剛也 同人于宗 吝道也 吝者不合道則吝也 吝者不合道則吝也 吝者不合道則吝也

也 革有二疾 而十二不與彼通於家 家之五 乘其墉 義弗克也 書者
 而革四從之 與長問者 言則故宜安行也 師二不之五 而同人四之師 初師成則家人
 其吉則困而反則也 家人之不孚於既濟 革之不孚於既濟 革之不孚於既濟
 人道解為反身解 同人之先以中直也 同人而巳 中直則宜於四方 師
 二之五 為之則 同人之先以中直也 故四上先於師 二五則既也 伏
 大師相遇 言相克也 所以相避 同人于郊 志未得也 得謂
 師與既濟 以宜交

火在天上 離在乾之上 大有 有統有也 七壯上則五 君子以遏惡 雖在
 先之比三 大壯四先之比初 大畜皆為揚善 揚善也 是應欲革於家人上已
 應也 三光之五 則道正之 今大壯大畜 善夫又悔其善 分家人道
 革道 順天休命 應以道其惡 又慎之謂揚善 大有 初九 无交害
 也 无交害 大車以革 積中不敗也 積中則道 公用亨于天
 子 小人害也 不能積中則無文而小人無交而 匪其彭 无咎 明辯
 故大壯無交而於大畜其害同



TIPPEN Color Control Patches

指也有春時則作見物亦不明新而折則何足為匪人以亨道而得明也
其解其所為謂已備家門之折又謂此又謂家非謂動為折足廣民改射為明
已厥孚交知信以發志也信即亨也發感如之吉易而
天備也六爻皆兌之備謂不違成既濟大有上吉自天祐也成如

地中有山地卑而山高合山謙地居上也不謙君子以裒多益寡

稱物平施就上之神二則物之齊泰而施不辱矣謙謙君子卑以自

牧也牧猶養也養同賜之自養謂鳴謙貞吉中心得也謂五勞謙

君子萬民服也萬民非一民也亨道於後而謙五之民服无不利撝

謙不違則也謙前據後應中孚則大無不利行而入于地為大則夫履三

以其不失則也利用使伐征不服也謙夫火道在正上無所用其征伐變通於

鳴謙志未得也志未得所以未得可用行師征邑國也謙道遠而

雷出地奮雷出則小畜之震五豫先王以作樂作樂即上畜

二之崇德崇德謂崇五股萬之上帝股家為之帝指象而先之也

初六鳴豫志窮凶也志窮所以凶不終日貞吉以中正也

志大行也志大而行行請六五負疾瘳剛也小畜上之豫也

恒不死中未亡也成明成實豫在上何可長也

以其不失則也利用使伐征不服也謙夫火道在正上無所用其征伐變通於

鳴謙志未得也志未得所以未得可用行師征邑國也謙道遠而

雷出地奮雷出則小畜之震五豫先王以作樂作樂即上畜

二之崇德崇德謂崇五股萬之上帝股家為之帝指象而先之也

初六鳴豫志窮凶也志窮所以凶不終日貞吉以中正也

志大行也志大而行行請六五負疾瘳剛也小畜上之豫也

恒不死中未亡也成明成實豫在上何可長也



TIFFEN Color Control Patches

謂不能恒不

死而後明矣

澤中有雷五已定上四未定隨而行君子以嚮晦入宴息

隨上與升羊相類為震動也辨明而後去故止其動則不悔矣謂震上

之五而後上之隨三隨於柔本震也宜同而動則利也而不利也震上

既濟為震以震為震而後入之也

出門交有功不失也不為升羊錯係小子弗兼與也

過也震之五為天過二之隨五之隨也大過震與之漸歸以得中中上過也

漸歸二之五為中孚二之過五之六初小過震與之歸林成隨則震上則

初四不得失彼之而下是志舍

隨有獲其義也隨四不得失彼之而下是志舍

有字在道明功也明功也孚于嘉吉位正中也

有字在道明功也明功也孚于嘉吉位正中也

有字在道明功也明功也孚于嘉吉位正中也

有字在道明功也明功也孚于嘉吉位正中也

有字在道明功也明功也孚于嘉吉位正中也

有字在道明功也明功也孚于嘉吉位正中也

有字在道明功也明功也孚于嘉吉位正中也

有字在道明功也明功也孚于嘉吉位正中也

有字在道明功也明功也孚于嘉吉位正中也

有字在道明功也明功也孚于嘉吉位正中也

有字在道明功也明功也孚于嘉吉位正中也

有字在道明功也明功也孚于嘉吉位正中也

有字在道明功也明功也孚于嘉吉位正中也

有字在道明功也明功也孚于嘉吉位正中也

山下有風蠱艮在上巽在下君子以振民育德

山下有風蠱艮在上巽在下君子以振民育德

山下有風蠱艮在上巽在下君子以振民育德

山下有風蠱艮在上巽在下君子以振民育德

山下有風蠱艮在上巽在下君子以振民育德

山下有風蠱艮在上巽在下君子以振民育德

山下有風蠱艮在上巽在下君子以振民育德

山下有風蠱艮在上巽在下君子以振民育德

山下有風蠱艮在上巽在下君子以振民育德

山下有風蠱艮在上巽在下君子以振民育德

山下有風蠱艮在上巽在下君子以振民育德

山下有風蠱艮在上巽在下君子以振民育德

山下有風蠱艮在上巽在下君子以振民育德

山下有風蠱艮在上巽在下君子以振民育德

山下有風蠱艮在上巽在下君子以振民育德

山下有風蠱艮在上巽在下君子以振民育德



行中教臨之吉志在內也可謂遯道於遯則志行於遯失臨二之五
風行地上觀觀即政卦觀象之觀政行天上則失先王以省方省方有於

大壯也觀大壯二之五設教設教即神道初六重觀小人道也則合
剛觀女貞亦可聰也大壯能變道觀仍不失觀我生進退未

失道也重觀君子吝觀國之光兩實也初二先之五而後觀觀
我生觀民也民謂大壯因言觀其生志未平也觀成蓋則

雷電皆空也五明先王以明罰教法雷未發大也成明則不止於
履校滅趾不行也行即空虛臍鼻剛也臍鼻剛也

未應故艱利則先天貞厲无咎得富也五故雷何校滅耳聰不明也
山下有大賁君子以明庶政無咎無咎无敢折獄无敢折

賁其須與上興也興即成也无咎无咎无咎无咎无咎无咎

永貞之吉終莫之陵也陵即大壯六五之吉有喜也六四

白賁无咎上得志也上得志也

山附於地附即見剝剝不說則去上以厚下上以厚下

剝之謂五無地也剝之謂五無地也



TIFFEN Color Control Patches

下行之也上不上供五而先之二則為
 讓之讓上從於五則不輕薄而致害天
 是以戒下也戒捕災也刺牀以辨未有與也則失道則成
 無所以刺之无咎失上下也能失火則成則失上下則刺牀以
 辨初也則失也刺牀以官人罷終无尤也則失道則成君子得與
 民所載也五本氏也小人刺牀終不可用也則失道則成
 用之也
 雷在地中五木也復反則先王以至日閉關五謂也之復五始
 下雖高且是星而日也皆欲成商旅不行中上開關之義后不省方始二
 五高先王後成則失道則成道損損之五為凡卦有先復而並此得
 解之也者則失道則成道損損之五即大壯二之五之比例為
 象之有方合則失道則成道損不遠之復以修身也則失道則成休復之吉
 不相錯為觀故不看本

以下仁也仁即元也復小畜失道在初四不得而先妄復於初四之初四類
 復之厲義无咎也義故无咎中行獨復以從道也從道則無不
 之者則失道則成敦復无悔中以自考也中行則自有自先也二之後五復於初
 復五之比例考則失道則成遂復之凶反君道也則失道則成君子道
 則君子道夫五

天下雷行謂復二物與无妄又有不濟之物其謂也也升二先之五四性
 之三如是則有先王以茂對時茂之武蓋五又道復復於初四
 升之說無不妄也升之說無不妄也又豈有萬物中上物與之義无妄之往得志
 也升二不耕獲未富也既升明不行人得牛邑人笑也邑人報
 可貞无咎固有之也德之固也无妄也无妄之藥不可試

也上獲升五故年。元妄之行窮之災也。行人不得則已。天好人不失。則則不可試。

天在山中。大畜。失在大則宜吉於小。君子以多識前言往行。羊上光也。往行謂上之羊上。也。羊上已完故稱大畜。通象多於而聚。

以畜其德。德謂五也。不致有厲利已不犯災也。不致通而大畜上之也。三即為體正有者。

與說錢中无尤也。不道於羊上之五。利有攸往。上合志也。无尤。合之六四。吉有喜也。大畜。利有攸往。大畜。通年之此也。

有子。解用。六五之吉有慶也。上獲五。何天之衢。道大行也。謂二。行於。

山下有雷。頤。君子以慎言語。固大過。而四又之。初則有言不愆。養之則不致有。節飲食。寬飲食之。道心。而也。觀我朵頤。亦不足貴。言故慎言也。

也。乃貞六二。征凶。行失類也。謂成而觀。新十年勿用。道大悔也。用則大悔。頤頤之吉。上施光也。明无咎之謂也。大固之制。初則上。

不之。初則上。乃可也。所以。居貞之吉。順以從上也。從復。由頤。可施於其亨。通而居大也。三上能從。

屬吉。大有慶也。五故有慶。

澤。臧。木上之復。三貴上之。固三也。故。君子以獨立不懼。

立。得也。大過。四不之。初。而二。特行。頤頤。立。世。元。問。世。易。世。也。則二。

並。立。上。可。之。三。故。既。大。過。四。木。行。故。不。懼。也。避。世。元。問。世。易。世。也。則二。

升。通。頤。故。無。問。伏。也。大。過。頤。成。相。謂。為。羊。大。過。頤。頤。藉。用。白。茅。泰。在。

下也。故當則乖。老夫女妻。過以相與也。相與。謂。棟。桷。之凶。不。

可以有輔也。大過。傳。明。飛。未。通。於。頤。棟。隆。之。吉。不。桡。乎。下。也。

有也。則。枯。楊。生。華。何。可。久。也。斷。於。五。未。老。婦。士。夫。亦。可。醜。也。

棟。下。下。枯。楊。生。華。何。可。久。也。斷。於。五。未。老。婦。士。夫。亦。可。醜。也。

棟。下。下。枯。楊。生。華。何。可。久。也。斷。於。五。未。老。婦。士。夫。亦。可。醜。也。

棟。下。下。枯。楊。生。華。何。可。久。也。斷。於。五。未。老。婦。士。夫。亦。可。醜。也。

棟。下。下。枯。楊。生。華。何。可。久。也。斷。於。五。未。老。婦。士。夫。亦。可。醜。也。

棟。下。下。枯。楊。生。華。何。可。久。也。斷。於。五。未。老。婦。士。夫。亦。可。醜。也。

棟。下。下。枯。楊。生。華。何。可。久。也。斷。於。五。未。老。婦。士。夫。亦。可。醜。也。

棟。下。下。枯。楊。生。華。何。可。久。也。斷。於。五。未。老。婦。士。夫。亦。可。醜。也。

棟。下。下。枯。楊。生。華。何。可。久。也。斷。於。五。未。老。婦。士。夫。亦。可。醜。也。

棟。下。下。枯。楊。生。華。何。可。久。也。斷。於。五。未。老。婦。士。夫。亦。可。醜。也。





大過明失不可曉 過涉之凶不可咎也 不可則有咎可則无咎

早於爻則可曉 君予以常德行 不失道則常 習教事 事速

水洊至習坎 習坎入坎失道凶也 習坎謂所坎能變通習教事則習坎

一並再習坎入坎失道凶也 夫不能習教事則習坎入坎失道習字不同

相連也 求小得未出中也 未濟二不之五 來之坎坎終无功也

則亦未大 上六失道 二不之五而 三歲也 道凶及之

明兩作離 離作結也 坎二之離五 大人 離此家人道以繼明照於

四方 五先得明不疑明與家人 履錯之敬以辟咎也 前二之

離何可久也 豐升相踏馬供既濟失坎二不之離五而離上 日昃之

如无所容也 與世九三 六五之吉 離王公也 成豐王公不相履

傷履也 前于答辭云 王用出征以正邦也 與襄來得是國則成出履過於

每以辭之問而引中 始也以正邦乃與襄來得相 變則離成革通於震得二習離

約實者執正邦之說以轉五用也此則世無夫

嘉慶壬午七月二十六日寫起至八月初一日書內第五卷完 自廿五日復
大向至廿八日乃止 廿七日白露 逢自天教降石秀山市街發覺志
雖雨多地也 已而月廿一日復現此卷

象下傳章內第六雖在樓易
學之一

江都焦燭學

山上有澤咸 五元下長二五
人也受人即體仁矣宋語載孔子之言云大學成其悔志在外也外謂復
者損其自多以虛受人是為成身道於損道也咸成咸而不自知而復自
鮮山居吉頌不害也 象家於損則復損道於咸咸而不自知而復自
其股亦不虞也 虞不而也家於損則二虞而不虞無成相虞而二出中
在隨人二之五所執下也 下謂咸四之初應解者誤以初在隨故將分判
貞吉悔亡未憾害也 未憾在損則生說 謹謹往來未光大也
同未憾大憾其悔志未也 志謂五上謂六 咸其輔頰舌滕口說
所以往來大憾其悔志未也 謹志行於未也
六 計於五口說曾見也



UNIVERSITY OF TORONTO LIBRARY

嘉慶壬午七月二十六日寫起至八月初一日書內第五卷完 自廿五日復
大向至廿八日乃止 廿七日白露 逢自天教降石秀山而指發後志
雖雨多也 已而月二十日復以此卷

象下傳章內第六 雖在樓易 學之一

江都焦燭學

山上有澤咸 五元下長二五 君子以虛受人 積五無人而虛二之五
人也受人即體仁矣宋語戰北平之言云大學 咸其悔志在外也 外謂復
者損其自多以虛受人是為咸身道於損道也咸四不之初而損二咸
外 雖山居吉 頌不害也 蒙蒙於損則吉 損道於咸咸四不之初而損二咸
其股亦不虞也 虞不凶也蒙於損則二虞而不凶無咸則虞而二出中 志
在隨人二之五所執下也 下謂咸四之初也解者誤以初在隨故將分判
貞吉悔亡未憾害也 未憾在損則吉說 謹謹往來未光大也 未憾在隨也
所以往來未憾其悔志未也 志謂五元謂六 咸其輔頰舌 頰口說
也 頰也 頰頰謂頰二 計於五口說曾見也



UNIVERSITY OF TORONTO LIBRARY NATIONAL CENTRAL LIBRARY, TAIPEI



雷風但與風雷五君子以立不易方立即立強也但之土謂是上之

二之五五上之山始求深也求諸四之根求五不可不也始於

即聖四之升九二悔亡能久中也所以能久不恒其德无所容

也春也也之所常則故承之也久非其位安得禽也非其位而求

也春也春道春則又已承已也婦人貞吉從一而終

也春也春道春則又已承已也婦人貞吉從一而終

也春也春道春則又已承已也婦人貞吉從一而終

也春也春道春則又已承已也婦人貞吉從一而終

也春也春道春則又已承已也婦人貞吉從一而終

也春也春道春則又已承已也婦人貞吉從一而終

也春也春道春則又已承已也婦人貞吉從一而終

也春也春道春則又已承已也婦人貞吉從一而終

也春也春道春則又已承已也婦人貞吉從一而終

也春也春道春則又已承已也婦人貞吉從一而終

也春也春道春則又已承已也婦人貞吉從一而終

也春也春道春則又已承已也婦人貞吉從一而終

也春也春道春則又已承已也婦人貞吉從一而終

也春也春道春則又已承已也婦人貞吉從一而終

天下有山遯二五君子以遠小人小人謂陽也臨不忌而嚴

同人之初則不嚴夫臨遯則不忌避尾之厲不往何災也臨或泰

解四之初則不嚴夫臨遯則不忌避尾之厲不往何災也臨或泰

初亦復正有香夫四之初而變道於境而不致於災之義用黃牛固志也

也上之五而遯不可大事也大事謂四之初君子好遯小人否也好則不忌人

好遯君好遯貞吉以正志也而後遯上正上之肥遯无不利无所

疑也臨三不之五而遯雷在天上震在乾上大壯二之五君子以非禮弗履非禮謂失

也三之五大壯二之五君子以非禮弗履非禮謂失

也三之五大壯二之五君子以非禮弗履非禮謂失

也三之五大壯二之五君子以非禮弗履非禮謂失

也三之五大壯二之五君子以非禮弗履非禮謂失

南而後統則先用壯而後用剛夫尚往二年臂滿決不為野豎小人用壯君子則剛
故小人也壯君子則剛臂觀而遺滿決不為剛也以南杜也則剛則剛牛爾滿盈其價
為不能而性可知矣

良王于易位不當也 則歸其位不能退不能
傳文前以此 良王于易位不當也 則歸其位不能退不能
遠不詳也 詳此詳則見于也 二之五當互而位則損二

明出地上 光之有也 晉也 君子以自昭明德 五不道而四上

未受命也 推知故推有也 故大受命也 受茲介福以中正也

得眾允之志上行也 是謂顯貞厲位不當也 或而不遷振
初則位不當 失得勿恤往有慶也 三從五雜用伐邑 道未光

所以危也 初則位不當 失得勿恤往有慶也 三從五雜用伐邑 道未光

也 厥未道損

明入地中 復四之謀初復中孚其入在上 明矣 所以傷君子以進

眾則寡者 聚則散者 用晦而明 樂道也 君子于行 義不食也 中孚不

証故不食時矣 所以樂道也 六二之吉 順以則也 中孚不道而

之志乃大得也 奉上順以則言之大即大難之其內難 入于左腹

獲心由意也 謙初損四之盈初也 君子之貞明不可息也

利而復貞 初登于天照四國也 損五後 後入于地失則也 喪其
則不息 英

風自火出 出野坎二出中七 家人 乾已說家人 君子以言有物而
行有恒 謂解二之五也 納象上兌為言物有言也 上之 闕有家志未
解五之恒 解二之五之恒 有恒 有恒 有恒 有恒 有恒





變也 辭四不之初而二之五則志異家人号

家人嗃嗃木火也悔則不失 婦子嘻嘻失家節也

悔仍不能變道而四之初則富家大吉頌在位也

失志仍非頌也 王假有家友相愛也

之吉反身之謂也 及謂及家人為解身

上天下澤 君子以同而異

見惡人以辟咎也

巷未失道也 見與位不當也

有終遇剛也 交孚无

咎處行也 厥宗噬膚往有慶也

之吉羣疑亡也 大壯哉泰官不吝而

山上有水 君子以反身修德

往蹇來反內喜也 大蹇朋來以中節也

當位實也 往蹇來碩志在內也

雷而作解 君子以赦過

六

六

六

六

六

六

六

六

六

六

小畜二之據五同解不宥罪家人解相謂為聖志宜剛柔之際義元咎
成復即據不於小過也 用誠有欲得與之剛之 剛亦之際義元咎
也 明辨以釋大咎 九二貞吉得中道也 得中則合乎道 負且乘亦
可聽也 雖欲也失道是負且 自我致戎又誰咎也 泰運否復雲道
合運乃得解否解而柙木當位也 則君于有解小人自退
也 家人學於公用射其以解俘也 則君則修政也
山下有澤 損 損 君子以懲忿 懲忿則止 止也 損哉此
止不之 室欲 室積損也 損二之五與大過 已事適往尚合志也 尚可九
二利貞中以高志也 則上則合之 一入行三則疑也 二先之五損
其疾亦可喜也 損其疾則不可喜也 亦可喜也 六五元吉自上祐
也 損即頤自泰之象損二之五而初與之初即大過二之頤五而大過四之初也 物
也 損以益道損二之五而益上之五即頤六五損二之五而益上之三也

損益之大得志也 得志者謀益也 傳之義則如此

風雷益 君于以見善則遷 損夫道不善則而二之五為見善

有過則改 遷即改過之說家人上之解二 見善則隨是益又變遷於損故道

也 下謂家人上之解二其慎故不厚道也 元吉无咎 下不厚自事

也 或自下不厚所以有事於內而有過則改也 損德之自外來也 外謂損

損象仍就成澤水 益用凶事固有之也 恒德之 告公從以益志

也 損二之五而益上之三從之變之起即益之志也 今損二 有孚惠心勿

問之夫患我德大得志也 即損上九莫蓋之偏辭也 不宋於

則可也 或擊于之自外來也 義則

澤上於天 夫宜過於 君于以施祿及下 施祿謂利上之也

居德則忌 不居若居而不遷則上及下為第四之初初大忌也 夫變道





則不可以不勝而往咎也不勝指二五往猶初戰有戎勿恤得中道

也二先之利五則君子丈夫終无咎也賢者滿有法无咎也其行次

且位不當聞言不信聰不明也聞言不信聰不明也位不當之說

不可之舉也夫二木之行五亦果不可之利也其行次五上承初九處下

為聞言之中行无咎中未尤也中行則无尤之凶終不可長

也終而無咎故不可長

天下有風其孚風行婦風在入之風可以補飲后以施命誥四方

三九之復三九之復上乾下坤故于金柅柔道齊也柔即小畜柔道

包有魚義不及賓也義即利也包有魚義不及賓也

大壯道能其行次且行未咎也大壯道能其行次且行未咎也

復也連九五含章中正也中正有隕自天志不舍命也

復也連九五含章中正也中正有隕自天志不舍命也

復也連九五含章中正也中正有隕自天志不舍命也

復也連九五含章中正也中正有隕自天志不舍命也

復也連九五含章中正也中正有隕自天志不舍命也

復也連九五含章中正也中正有隕自天志不舍命也

復也連九五含章中正也中正有隕自天志不舍命也

復也連九五含章中正也中正有隕自天志不舍命也

復也連九五含章中正也中正有隕自天志不舍命也

復也連九五含章中正也中正有隕自天志不舍命也

復也連九五含章中正也中正有隕自天志不舍命也

復也連九五含章中正也中正有隕自天志不舍命也

復也連九五含章中正也中正有隕自天志不舍命也

復也連九五含章中正也中正有隕自天志不舍命也

復也連九五含章中正也中正有隕自天志不舍命也

積小

積小



以高大卦卦小又或卦卦積小積大積不善也也唯積也允升大吉上合

志也卦卦則無二上以應五字於元九二之孚有喜也即震九三

升虛邑无階級也卦震四之升階與根而之則震家之羞王用亨于

岐山慎事也有華也貞吉升階大得志也以積上九九五傳

冥升在上消不窞也不窞即不積復之象窞升成泰

澤无水困卦下坎何以致命王命也致命志大過志大過

入于幽谷絕不明也有欲明也困于酒食

中有慶也志於首五時得中肯上之三則有慶矣據于茨慕樂剛

也五乘二入于其宮不見其妻不祥也之初則上無見乎未徐

徐志在下也下謂下志也實新本初四大道故道於困則成大過大過道跡

所以來者仍可下應而大過四上之初下仍無應夫當道者皆而不之初

志在比也困於此雖不富位有與也困於此則不當位者剝則志未得

也困之有五為解之五之乃徐有說以中五也利用祭祀改

福也比則故濟與同人上九問乃徐有說以中五也利用祭祀改

也困以中五也困于高蓋未富也富則從也動悔有悔吉行

也自行以法也自用上及明

木上有水宜二之宜君子以勞民勸相坎得於升衛神民

為舍謀即升二之噬嗑五之比則也民謂噬嗑五也井泥不食下也二不之

也噬嗑故民訟訟升三上不能噬嗑五上應故相也井谷射鮒无與也

初下頤也初下頤也舊井兀翁時舍也舍豐而道遠也井谷射鮒无與也

也无與謂故案同无與而井謀不食行則也解則行之豐則連之故乾武夫

井射鮒射則有無謀也坤武謀射望遠而不行故變成

求王明受福也當二之宜

也當二之宜



晉上水
元吉在大大成也大成猶 震泉之食中正也謂需二

澤中有大革上謂二之七中上則稱地中下則稱天也 君子以治林明時上為剛五為柔

已日革之行有嘉也謂隨之 革言三就又何之矣謂革之五

改命之吉信志也謂隨之 大人虎變其文炳也謂隨之

君子豹變其文蔚也謂隨之 小人革面順以從君也謂隨之

木上有火謂上 雷在木上謂上 雷與木為其理之通也謂上 君子

以正位謂上 疑命疑也 鼎顛趾未悖也謂上

利出否以從貴也謂上 鼎有實慎所之也謂上

我仇有疾終元尤也謂上 鼎耳革失其義也謂上

覆公餗信口何也謂上 王鉉在上剛柔節也謂上

洊雷洊震初四行為震在重故 君子以恐懼謂上 修省謂上

震來虩虩恐致福也謂上 笑言啞啞有謂上

震來厲索剛也謂上 震來蘇蘇位不當也謂上

逆泥未見也謂上 震往來厲危行也謂上 其事在中大

无食也我小則喪良哉 虞索索中未得也明索索雖凶无咎畏

鄰戒也戒故不于其野得長耶

兼山艮兼山艮也 君子以思不出其位不出其位位也

木失正也木失道而失其正 不拯其隨未退聽也不拯其隨未退聽也

艮其限危震心也艮其限危震心也 艮其身止艮其身止

諸躬也艮其躬 艮其輔以中正也艮其輔以中正也

艮之吉以厚終也艮之吉以厚終也

山上有木山上有木 漸漸 君子以居賢德君子以居賢德

善俗善俗 小子之小子之

厲熏无咎也厲熏无咎也

行折不素飽也行折不素飽也

復雜羶醜也復雜羶醜也 婦孕不有失其道也婦孕不有失其道也

利用禦寇順相保也利用禦寇順相保也

以兵也以兵也 終莫之勝吉得所願也終莫之勝吉得所願也

為儀吉不可亂也為儀吉不可亂也

澤上有雷澤上有雷 歸妹歸妹 君子以永終君子以永終

知敬知敬 跛能履吉相承也跛能履吉相承也

之貞木撥常也之貞木撥常也





須未當也中表推山 愆期之志有待而行也得行 帝已歸昧

不如其婦之袂良也以帝已歸昧即君之 其位在中以貴行也

婦之袂良於君之袂乃泰道而二之五與夫壯道而二之五有共

位在中泰有吉以慶之夫壯有能以應之皆以貴行以有禮備之也

實承虛筮也以元氣上上 雷電皆至至謂決之之豐五坎二不且離五則雷不且得二不且震上則雷不豐

五則也 君子以折獄致刑五坎二不且離五則雷不且得二不且震上則雷不豐

有孚發若信以發志也五坎二不且離五則雷不且得二不且震上則雷不豐

事也則上震動 折其右肱終不可用也則上震動 豐其沛不可大

鄙位不當也謂五不先 日中見斗晦不明也謂五不先 遇其疾

皇道衰三上六
多至而動而動

月卦謂卦此節

主吉行也則日中見 六五之吉有慶也不言譽 豐其屋天

際翔也際謂接也則言依五喜作祥即豐其屋之 闔其戶闔其無人

自藏也四之坤初也之則謂與五不交而欲此為歸同人

山上有火與上上 旅宮位則為旅之說與大 君子以明慎用刑明慎

而不留獄多以上之三為用獄不能謂前之先也旅五則旅上

重僕貞終无尤也謂重僕故无尤 旅焚其次亦以傷矣傷矣

未得位也前二爻而不 得其資斧心未快也謂資斧則

以譽命上達也謂及也且先有 以旅在上旅之將以名旅以五不

命而復及上

三折時矣計出富則我土人容於
需二折時人者上先行故也
其美矣也
後世謂之
明矣道也
長牛才易終莫之聞也
此後常明矣則莫之聞也
則終則謂之聞之明則莫之聞也

隨風 二之震五的隨其之與共與避同與
君子以申命行事
中震也
隨風 隨風播流之遠也
於人故與人
利武人之貞志治也
也謂也

退志 退志也
索四之震初利於後
利武人之貞志治也
也謂也

粉若之吉 得中也
二之震五
頻與之吝志窮也
也謂也

田獲三品 有功也
復故有以
九五之吉位正中
也謂也

在牀下上窮也
復故有以
長其資
也謂也

麗澤 麗澤也
君子以明友講習
二之震五則得友講習
也謂也

來見之凶位不富也
於五九四之喜有慶也
也謂也

和見之吉行未疑也
一人行
來見之吉信
也謂也

未光也
乃見
也謂也

風行水上 二之震五則濟遠靈樞
渙 二先往而後上
先王以享于帝
也謂也

立廟 初六之吉順也
於中則中即能立
也謂也

渙其躬 志在外也
即未得
也謂也

渙其羣 无吉光大也
而道於渙
王居无咎正位也
也謂也

渙其血 透吉也
也謂也

節 君子以制數度
數度有節
也謂也

澤上有水 故上有水
節 君子以制數度
數度有節
也謂也





斷欲便香香樂 謀德行二之操其為德 不出戶庭知適塞也 出戶庭

門庭則進才之則行 不出門庭凶失時極也 按所以侯德行 則要出

其道不窮於塞天 之暖又雖咎也 與用人安節之齊承上道也 承野數承之產之

貴上之節之則承之益 甘節之吉居位中也 居而位於極五 吉節

夫變道於極就合于道 貞凶其道窮也 申明不可

澤上有風 謂復也 孚 與明矣 不孚 君子以議獄 復四之理 初在重四

初 中孚之小過也 而後上上之儀 死 釋即解也 解即解也 復而中孚死 初

九虞吉志未變也 小過四不之則其子之和之中心願也 謂之小

過九即世之五也 或致政罷位不雷也 謂其馬 馬匹亡絕類

上 也 龍情也 上野香之若道而上行也 乾類也 乃為馬 有字釋如位

正當也 當道音而前就 翰音登于天何可長也 蓋不運糧而於

山上有雷小過 不能雷出也 君子以行過乎恭 此過行過之過言

猶共也 夫即 喪過乎哀 喪謂亡未將已矣 用過乎儉 此過行過之過言

用過乎儉 飛鳥以凶不可如何也 不可如何也 不可如何也 不及其君

臣不可過也 君已不及君又過則明矣 彼或收之凶如何也 弗

過過之位不雷也 謂不可如何也 不及其君則此不可又過也 從或時

之凶所謂凶者如何也 小雷二不之陰五而上之陰五為位不雷也 僅在不雷所以

其不防則凶以明其不可不防也 故以位不雷又言以明其過過之與

往厲必戒終不可長也 謂其則上之之戒而密雲

不雨已上也 四不之初則中孚為三可之上 弗過過之已亢也

六

十二



四不之初為已則不於明矣
而為小過等道中事上既成元

水在大上明六爻既濟既濟猶君子思慮志變也大過則憂忘各也

兵道詔來而豫防之即卦外過防之也中畜二九之象其輪素无咎也

遠發是夫遠發是夫七日得以中道也不通家雖三年克之德也既已

需尾有吝變道謂或終日尚有所疑也既濟東鄰報牛不如西鄰之時也

西鄰約實受其福吉大來也木濟二之五故西鄰報牛大來也既濟

厲何可久也西鄰約實則可久既濟天

大在水上明既濟木濟不於明君子以慎辨物又有等為物有以

致美而既濟而居方宜也明既濟滿其尾亦不知極也極中

中之一過故不取一先之五方內九二貞吉中以行正也與泰六五濟中

不能居野不能慎而辨物也

未濟征凶位不當也二木之五而上征於六貞吉悔亡志行

也但五之志君子之先其嫌吉也嫌猶嫌也飲酒濡首亦不

知節也既濟或則如既濟或泰

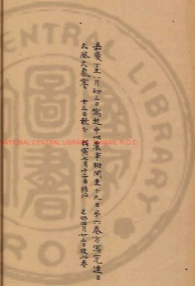


嘉慶壬午二月初三日寓楚中以聖奉相問至十九日第六卷方寫完連日
 大風大氣寒 十二日秋分 探候七月二十日惟日 名師四月廿五日以此卷

繫辭上傳章句第七卷之一

江都焦循學

天尊地卑乾坤定矣明者首此坤而乾又先於坤有地而有天故有母子上下精伏義在大地以交夫婦父子君臣用定卑高以陳貴賤位矣初而乾坤二卦三綱曰天地立為萬古不易之道也
 於陰五者於初五 動靜有常剛柔斷矣剛者以五言剛在五則卦在陰柔為斷二四上從乎五初三柔中之義初四上上從乎二五柔中之義二五已定則卦而不動二五未定則動而不靜剛者之義也謂爻以二五為故卦之剛柔以五為斷者說得妙
 方以類聚物以羣分吉凶生矣本等已謂言道而此廣則地而無類分而不聚七三之家八上車四之象積也故聚入乎道也聚道與車象通接此方也河出流轉成平家成觀與先聚此類也於是
 五次初四終三上成物也聚人而旁通於剛則聚於陰則聚於陽也聚人乃成說滿則以羣而分也凡二五次三上終初四五物也故羣象而旁通於聚聚聚類聚也聚此羣已平變乃成說滿則以羣而分也如是則當位而自不如是則位



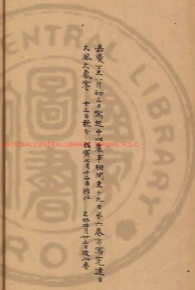
嘉慶壬午二月初三日寓楚中以聖奉相問至十九日第六卷方寫完連日
大風大氣寒 十二日秋分 撰發七月二十日惟以 名師四月廿五日以此卷

繫辭上傳章句第七卷之一

陸英樓書

江都焦循學

天尊地卑乾坤定矣明者首此坤而乾又先於坤有地而有天故有母子
上下精伏義在大地以定夫婦父子君臣用定卑高以陳貴賤位矣初而
乾坤二卦三綱曰夫婦立為萬古不易之道也卑高以陳貴賤位矣初而
於陰五者於初五 動靜有常剛柔斷矣 剛柔以立言剛在五則卦在陰
柔為斷二四上從乎五初三柔中之義初四上上從乎二五柔中之義二五已
定則卦而不動二五未定則動而不靜剛有之義也謂又以五為五故卦之剛柔以
五為斷言說得妙方以類聚物以羣分吉凶生矣本等已開言通
兩說廣則能內無類分而不聚七三之家八上三四之象初九也故象入乎道也
象道與象交連象道通於此方也河漢流轉成平家說觀與先象此期也於是
象道與象交連象道通於此方也河漢流轉成平家說觀與先象此期也於是
五次初四終三上此物也成也家人而旁通於巽巽則羣聚於巽巽也家人
乃成說滿則以羣而分也九二五次三上此物也成也家人而旁通於巽巽也家人
乃成說滿則以羣而分也九二五次三上此物也成也家人而旁通於巽巽也家人



不當而凶故言而聚不以類則有若天在天成象在地成形變化見
失此物而分不聚則元氣於山也四三上代二五而解者謂之也變
夫化則則則則則則則則則則則則則則則則則則則則則則則則則
是故剛柔相摩而八卦相盪也故剛柔相摩而八卦相盪也故剛柔相摩
中不過亦得中略亦得而潤之以風雨也震也震也震也震也震也震也
及於家人以及於其終也日月運行一寒一暑日行則月行月行則日
王甫於此也凡其終也日月運行一寒一暑日行則月行月行則日
此乾乾清通天清地通地通天通地通地通天通地通地通天通地通地通
乾乾清通天清地通地通天通地通地通天通地通地通天通地通地通
五陽行則於家人五三行乾道成男坤道成女運行也乾二四行則於
則乾成單官也七不大道乾知大始為乃行健而體元陽乾二之坤五
作成物作雲休澤則化信信信信信信信信信信信信信信信信信信信
於萬成而化泰乃於乾濟也乾以易知如交易則知也坤以

簡能
簡而不可
則有親
則可久
乃大先
有乾大
人之京
天下之
成位乎
人蒙卦
人蒙卦
蒙卦
蒙卦

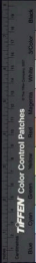
簡能能也信也坤神則有親則有親則可久則可久乃大先乃大先有乾大有乾大人之京人之京天下之天下之成位乎成位乎人蒙卦人蒙卦

則有親則可久乃大先有乾大人之京天下之成位乎人蒙卦

則有親則可久乃大先有乾大人之京天下之成位乎人蒙卦

則有親則可久乃大先有乾大人之京天下之成位乎人蒙卦





相推及後正道也五之也附者及而為柔此故為柔又後而為剛

是故吉凶

者失得之象也幾也夫得則吉悔吝者憂虞之象也

悔吝則幾也悔吝者憂虞之象也

道也

所居而安者易之序也

者文之辭也

而玩其辭則觀其變而玩其占

矣不知伏羲設卦其本動也君子居而觀其動則知君子之居而觀其動也

辭所以占其象之變君子居而觀其動則知君子之居而觀其動也

辭所以占其象之變君子居而觀其動則知君子之居而觀其動也

辭所以占其象之變君子居而觀其動則知君子之居而觀其動也

辭所以占其象之變君子居而觀其動則知君子之居而觀其動也

辭所以占其象之變君子居而觀其動則知君子之居而觀其動也

辭所以占其象之變君子居而觀其動則知君子之居而觀其動也

辭所以占其象之變君子居而觀其動則知君子之居而觀其動也

辭所以占其象之變君子居而觀其動則知君子之居而觀其動也

辭所以占其象之變君子居而觀其動則知君子之居而觀其動也

辭所以占其象之變君子居而觀其動則知君子之居而觀其動也

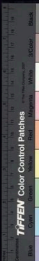
辭所以占其象之變君子居而觀其動則知君子之居而觀其動也

辭所以占其象之變君子居而觀其動則知君子之居而觀其動也

辭所以占其象之變君子居而觀其動則知君子之居而觀其動也

辭所以占其象之變君子居而觀其動則知君子之居而觀其動也

辭所以占其象之變君子居而觀其動則知君子之居而觀其動也



聖定於長... 之強... 見

晝夜之道而知晝夜之道... 一陰一陽之道也... 君子之道鮮矣... 萬物而不與聖人同憂

言者言性... 其治則務夫

而萬物不與聖人同憂... 聖人與萬物不同... 夫易廣矣夫大... 以言乎天地之間則

范而何坤前此也
五者明合陰也

則非其則不為
五則非其則不為
一陽之道也

家人三歲既濟也。家人入車之說。夫乾其靜也專。謂五已五已完。故乾之坤之爻。而陰陽也。乾之坤之爻。而陰陽也。乾之坤之爻。而陰陽也。

其動也直。謂二也。剛在二。柔在四。是以大生馬。謂六五。以生而或。

夫坤其靜也翕。謂六五。以生而或。是以大生馬。謂六五。以生而或。

大觀天地。乾之動也。變通配四時。一寒一暑。四時之氣。皆由乾之動也。

陰陽之義。配日月。即變通也。一日之變。道為。

善配至德。易簡之善。配至德。易簡之善。配至德。易簡之善。配至德。

子曰易其至矣乎。言明矣。字。夫易聖。

人所崇德而廣業也。久遠不已。此廣業。如崇禮卑。如廣學如所。

崇效天。凡諸卦之元。三五皆。算法地上。下。應。皆。

天地設位。而易行乎其中矣。天地設位。而易行乎其中矣。天地設位。

道義之門。運則有。道義之門。運則有。道義之門。運則有。

聖人有以見天。聖人有以見天。聖人有以見天。聖人有以見天。

下之蹟。謂之。下之蹟。謂之。下之蹟。謂之。下之蹟。謂之。

而微諸其形容。而微諸其形容。而微諸其形容。而微諸其形容。

是故謂。是故謂。是故謂。是故謂。

而觀其。而觀其。而觀其。而觀其。

辭焉以斷其吉凶。是故謂之文。辭焉以斷其吉凶。是故謂之文。

言天下之至賤而不可亂也。言天下之至賤而不可亂也。言天下之至賤而不可亂也。

而能通則不。而能通則不。而能通則不。而能通則不。





TIFFEN Color Control Patches

擬之而後言言謂議之而後動 謂謀而後謀其宜也
 成其變化不能其成則不可用為集 鳴鶴在陰其子和之我
 好爵吾與爾靡之十等九 子曰君子居其室出其言吾則
 千里之外應之況其遇者乎居其室則不能居其室也
 居其室則不能居其室也居其室則不能居其室也
 善則千里之外遠之況其遇者乎居其室則不能居其室也
 乎身加乎氏乎身加乎氏
 行君子之樞機行君子之樞機
 樞機之發榮辱之主也樞機之發榮辱之主也

也可不慎乎中子能盡五坤
 統呢而後笑明八九 子曰君子之道或出或處或默或語
 二人同心其利斷金二人同心其利斷金
 用茅何咎之有慎之至也夫茅之為物薄
 其无所失矣其无所失矣



伐伐之謀上攻為有功而不德履黃也而道德在王侯使臣伐伐

德德之厚之至也禮禮之厚之至也語語以其功下人者也

禮禮言恭履三上先相四而讓也者政恭以存其位者也禮言恭履三上先相四而讓

亢龍有悔亢上子曰貴而无位高而无民賢人在下

子曰亂之生也則言語以而階於成成於言而見見於言於階階於言

不密則失臣密則實也不密則失身密則實也臣不密則失身密則實也

子曰子曰作易者其知盜乎易曰負且辜致

之器也則宜承在五則宜承則宜承則宜承則宜承

則宜承則宜承則宜承則宜承則宜承則宜承

則宜承則宜承則宜承則宜承則宜承則宜承

則宜承則宜承則宜承則宜承則宜承則宜承

則宜承則宜承則宜承則宜承則宜承則宜承

則宜承則宜承則宜承則宜承則宜承則宜承

則宜承則宜承則宜承則宜承則宜承則宜承

則宜承則宜承則宜承則宜承則宜承則宜承

則宜承則宜承則宜承則宜承則宜承則宜承

則宜承則宜承則宜承則宜承則宜承則宜承

則宜承則宜承則宜承則宜承則宜承則宜承

上三也下二也

則宜承則宜承則宜承則宜承則宜承則宜承



TIFFEN Color Control Patches

偶所以為深玄各經 易曰負且乘致寇至盜之指也 以上之並文
 所載正用以序海 與此以成變化之氣 中半道小通則入通則於計道九氣大通通則通則中明
 與此以成變化之氣 中半道小通則入通則於計道九氣大通通則通則中明
 解與否則不能成變化之氣也 又象 大衍之數五十其用四十有九
 所繫之數其五已明下言得者言 大衍之數五十其用四十有九
 五十五者一二三四通者之數也 五相推故為九十九有九一數分而為
 二之數三之數四之數五相推故為九十九有九一數分而為
 二以象兩 象兩象一以象三 此皆得法象一象往推之以四
 以象四時 獲備也 四數之數積以象三時 獲備也 四數之數積以象三時
 數用數皆 歸奇於扚 以象閏 奇所往也 四十九數一數之四數所往之一即
 此奇也 故係之餘也 四四推之長餘或一或二或三或四也 歸奇於扚則得二
 四或五或六或七或八或九或十或十一或十二則得二或三或四或五或六或七或八或九或十
 則得三十三之少陰 八係之數扚之數象閏所往之數扚五象 五歲再閏
 故再扚而後樹 此謂木歸奇於扚之前其數有五其共有二象五歲再閏
 也分而為二各標之各有扚故再扚而後樹之復正策二扚

二奇二共數為五五數之中為扚者二故象五樹之中而閏者二也 以象五歲再
 閏 然漢碑會於扚置之以象閏說不在五象之內也 乃合五象又推之分之標之
 中推其一然復分四十八象為二之前言扚一於五之下者明其以合二為一也
 故此中明之歸奇於扚則本歸而五象而合之於五象中推一而後分一則
 合二扚而五五分於二之中 天數五五七九 地數五五七九 五位
 寓於四之極用數之妙也 天數五五七九 地數五五七九 五位
 相得謂 與八四與九五與七 而各有合 九即一合五七即二合五八即三合五
 自有五數合之故其數變不用五而五自合也 天數二十有五有五倍地
 數三十有五倍凡天地之數五十有五倍也 此所以成變化
 而行鬼神也 此象五歲再閏之下而發明五數之連乎五中也 上言扚數五
 象所定得之病數十七九也以四十九所問者五數之二三四也 下言扚數五
 六七八九乃是而生而故所以連乎其中也 以五為之極者五也 故既以五為再閏
 之此則極古用五之義一二三四合五而後六七八九此由四十九得六七八九問
 以中用五歲再閏所以成世之分之扚之而五歲再閏之象為合而推一則五歲之

數不完者不說與變化行鬼神效謂像二變不掛着非也既言相得有命又言天地
之情數者時五之為用也二十有五以五為等三十亦以五為等五十亦以五為等
五為等四十亦有九以一二三三四五用一用一二三四五用一用一二三四五六
八九以五用之奇一奇二奇三奇四則得六七八九即是謂是每奇一以五為等
行鬼神用之奇無以與變化行鬼神有奇一而後有五用之奇一五用之奇
之用五神用之則五故律謂言之於此書不明言一二三四用之奇一五用之奇
十有四用之奇一二三四也律謂言之於此書不明言一二三四用之奇一五用之奇
十有四用之奇六七八九也律謂言之於此書不明言一二三四用之奇一五用之奇
也書說謂言之其五不用又謂乾之策二百一十有六坤之策百
四十有六謂得二十八卦之策得三十二卦之策六皆不用得三十二
為二十有四坤之策用之策每交二十四用乾之策用之策每交三十六
四十四用乾之策以明九九之可陽及矣凡三百有六卦當期
之日今之世數實以乾策言之二篇之策萬有一千五百二十當
萬物之數三百八十四爻陰陽各半故爻得六

十有八變而成卦
十二管成六爻

八卦而小成當九變而成五引而伸之引即引見之卦據身遠觸類
而長之觸以取類故身遠者亦則天下之能事畢矣引而伸之者即觸類
而已即觸類故身遠者亦則顯道一陰之道易之法不外引而伸觸類
虛山者似也虛山者似也是故可與剛辭可與祐神矣即與剛辭可與祐神矣
之吉故神也之吉故神也子日知變化之道者其知神之所謂乎子日知變化之道者其知神之所謂乎
聖人知之故作易聖人知之故作易易有聖人之道四馬以言者尚其辭以動者尚
其數以制器者尚其象以下筮者尚其占辭與象也者所有也
卜筮聖人所制之事也固上古言筮者之辭故此推廣言之有

易而後有卜筮聖人之道之一而巳故謂易為卜筮之書亦失是以君子將
有為也將有行也而木為問焉而以言其受命也如衢而問辭
所指也受命君无有遠逆茲深遠道宜也深遠道宜也逆知來物物謂爻者亦有
無子受命之命無此有木之來





物即格物也如

非天下之至精其孰能與於此

格物則知格物之物也如格物則知格物之物也如格物則知格物之物也

極其數遠定天下之象

非天下之至變其孰能與於此

唯神也故不

疾而速不行而至

唯神也故不

斯而已者也

則其門故是故著之

故能通天下之志

唯我

故能通天下之志

唯我

故能通天下之志

唯我

故能通天下之志

唯我

故能通天下之志

唯我

故能通天下之志

非天下之至精

極其數遠定

非天下之至變

唯神也故不

疾而速不行

唯神也故不

斯而已者也

則其門故是

故能通天下

唯我

故能通天下

唯我

故能通天下

唯我

故能通天下

唯我

故能通天下

唯我

故能通天下

TIFFEN Color Control Patches



德圓而神謂掛一而三操曰歸者卦之德方以知已哉卦則旁達性

也六爻之義易以貢義利也易爻動也象動也爻之所利由爻

聖人以此洗心前迷藏於密而吉凶與民同患謂五已六爻

之義先聖人以此洗心六爻五先將中則進而道於外以反復其道皆皆不

聖人憂天下之憂憂天下之憂無一物不得神以知來變而道之日日

藏往往法之已沒有也不變其孰能異於此哉文古之聖明獻

知神庶而不殺者夫每道之行也如聰明審知則能知法之過不及

於聖人之心不強則天下之過自寡矣是以明於天之道而察於民之故天之道

人以此齊戒謂先以神明其德夫謂用於民之德是故闔戶

謂之坤謂合之謂知四三闔戶謂之乾闔之謂二一闔一謂謂之

變乾坤合德為易之謂者即坤言其剛卦言其開故往來不窮謂之

通不依其間可常通見乃謂之象謂卦則也謂道則也謂法則也謂象則也謂法則也

乃謂之制謂制而用之謂之法謂法而用之謂之象謂象而用之謂之制謂制而用之

用之謂之神謂及後其謂旁通是故易有大有極易謂變而道

言大乎也民雖不知變而道之者是曰生剛係是即有子夫夫之是者道而大

上應之為儀宜下於象人己則不宣上上則應象則不宣下兩儀生四象

通內則家入通明通家入通明通家入通明通家入通明通家入通明

四象八卦通變化而百此獨立八卦定吉凶說生八卦則謂解成說家

四象八卦通變化而百此獨立八卦定吉凶說生八卦則謂解成說家



以順象而以序象故吉凶生

吉凶生大業 著者謂之大業當以其能自而取

夫精則有為在及是為凶 凶是武又通復此吉生大

業也或謂於世探家故探主生於大運而凶夫一能改易則通運是通運

泰道者有說或說蓋又通復則凶生大業本於大運大給本於象是

故法象莫大乎天地 制內而之為法道者俱也此卦之象有象而

有象如人故變道皆有法 莫大於乾坤時時成也象人變革而通運則象

有象而不知天地之為者如變道莫大乎四時時象 變象者明其

大乎日月 運化崇高莫大乎當責 五則中則竟多 備物致用

立成器以為天下利莫大乎聖人 講信修睦而後立此器時

下時即卦之旁通而變比已治器而不而象則備物而不備致器

而不足以為天下利已故用器不中規不測於象皆身後有器以提象

隱鈞深致遠以定天下之吉凶成天下之亹亹者莫大

乎者龜 謂上蓋而占聖聖德感於冥冥不知有短

人則之 謂天以清淨聖人 天地變化聖人效之 易所以象 天垂

象見吉凶聖人象之 亦象象以示人 河出圖洛出書聖人

則之本易有四象所以示也 故聖人而後有四象 繫辭焉所以

告也 詳象以象示人未以辭明之 又 定之以吉凶所以斷也 如是則

則者如也 易曰自天祐之吉无不利 再刊大有 子曰祐者助

也 祐者自天祐之吉无不利 再刊大有 子曰祐者助

也 祐者自天祐之吉无不利 再刊大有 子曰祐者助

也 祐者自天祐之吉无不利 再刊大有 子曰祐者助



聖人之意其不可見乎者於修業者為意言辭也 子曰聖

人立象以盡意設卦以盡情偽謂伏羲也 爻道而書情也謂

馬以盡其言謂文王 變而通之以盡利謂聖人設卦繫辭

無之以盡神故所以通辭所以斷民不知遠致 乾坤其易之總邪

乾坤成列而易立乎其中矣謂

乾坤成列而易立乎其中矣謂

乾坤成列而易立乎其中矣謂

乾坤成列而易立乎其中矣謂

乾坤成列而易立乎其中矣謂

乾坤成列而易立乎其中矣謂

乾坤成列而易立乎其中矣謂

乾坤成列而易立乎其中矣謂

乾坤成列而易立乎其中矣謂

乾坤成列而易立乎其中矣謂

乾坤成列而易立乎其中矣謂

乾坤成列而易立乎其中矣謂

乾坤成列而易立乎其中矣謂

乾坤成列而易立乎其中矣謂

乾坤成列而易立乎其中矣謂

乾坤成列而易立乎其中矣謂

則有極乃 是故大象由聖人有以見天下之賾而擬諸其

形察象其物宜是故謂之象聖人有以見天下之動而

觀其會通以行其典禮繫辭焉以斷其吉凶是故謂之

爻爻者言乎陰陽之義也 繫象繫辭繫彖繫象繫象繫象

繫象繫辭繫彖繫象繫象繫象謂

繫象繫辭繫彖繫象繫象繫象謂

繫象繫辭繫彖繫象繫象繫象謂

繫象繫辭繫彖繫象繫象繫象謂

繫象繫辭繫彖繫象繫象繫象謂

繫象繫辭繫彖繫象繫象繫象謂

繫象繫辭繫彖繫象繫象繫象謂

繫象繫辭繫彖繫象繫象繫象謂



長慶丁丑秋八月二十日寫起寫五十六日第七卷完連日天晴候上件本九卷
五欲 紅卷如意推的做多更故如託道的寫神運與七與德家之請脫故法之請
仲制兩月之請法者永供候前而如 已印二月廿日復道與是日十街 四日
二十九日及點對過十有宜及已產發者心實美時望至二十午解紙乾原惜不得
博亦存制之

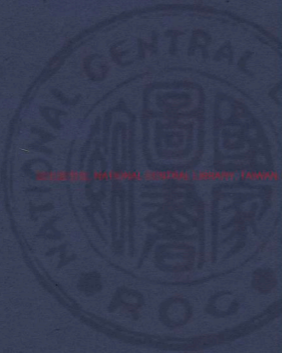




國立中央圖書館 臺灣分館



2008 THE NATIONAL CENTRAL LIBRARY, TAMPAN F.O.C.







NATIONAL CENTRAL LIBRARY, TAIWAN, R.O.C.



繫辭下傳章句第八 離五接易

江都焦循學

八卦成列象在其中矣因而重之爻在其中矣

爻則象文也在其剛柔相推變在其中矣申言上文重八卦為二十卦

辭焉而命之動在其中矣

惟則則卦爻辭所以明其動也如繫三見

而觀乎爻之往來變數以指其所之

通者變時者也

五者以柔變通言也剛反則柔在後而所謂變通也當位

天地之道貞觀者也

中言貞時所以言也觀示也天日月之道貞明





者也聖則天下之動貞夫一者也一者始也貞者終也貞於一則終而

坤積然示人簡夫積者積也夫乾確然示人易矣確者剛也

也者效此者也效者效也此者此也

文象動乎內吉凶見乎外文象動乎內吉凶見乎外

情見乎辭情見乎辭

大寶曰位何以守位曰仁大寶曰位何以守位曰仁

正辭禁氏為非曰義正辭禁氏為非曰義

夫子之位乃乾乾乾相以立名乾乾至之以大寶曰位也此中明聖人之情如乾

五夫寶坤五卦也乾二之坤五也坤於乾也乾於坤也

夫子之位乃乾乾乾相以立名乾乾至之以大寶曰位也此中明聖人之情如乾

夫子之位乃乾乾乾相以立名乾乾至之以大寶曰位也此中明聖人之情如乾

夫子之位乃乾乾乾相以立名乾乾至之以大寶曰位也此中明聖人之情如乾

夫子之位乃乾乾乾相以立名乾乾至之以大寶曰位也此中明聖人之情如乾

夫子之位乃乾乾乾相以立名乾乾至之以大寶曰位也此中明聖人之情如乾

夫子之位乃乾乾乾相以立名乾乾至之以大寶曰位也此中明聖人之情如乾

夫子之位乃乾乾乾相以立名乾乾至之以大寶曰位也此中明聖人之情如乾

夫子之位乃乾乾乾相以立名乾乾至之以大寶曰位也此中明聖人之情如乾

夫子之位乃乾乾乾相以立名乾乾至之以大寶曰位也此中明聖人之情如乾

夫子之位乃乾乾乾相以立名乾乾至之以大寶曰位也此中明聖人之情如乾



陽卦多陰陰卦多陽

陽卦之中多陰則陰卦之中多陽兩相半合

則以大畜字之大畜陰卦也而有五陽多於陰則此字之改陽多於陰

則陰卦多陰以少陽之如坤與巽通氣爻也聖人之觀象一陽而二其

故何也故重多故之故陽卦奇陰卦偶

陰而二君而一民小人之道也此中明一陰一陽之道也陽謂陰

陰即小入道也二君二民之道而聖人之道也君子道也法陽謂陰

君一民也木滿則百言一君也則宜陽通於衆為十八之道也一君也木滿

二民也但與泰者一民也則宜陽通於君與君子之道下文中之道易曰

憧憧往來朋從爾思又解子曰天下何思何慮天下同歸

而殊途一致而百慮言何以有思有慮以功書之成雖同歸一致而所以

為剛中故同歸剛中及為柔中故殊途一致一陽故一致及復不致百慮

說何思何慮為不誠思慮且據文在上一之根謂殊途而同歸百慮而一致與經

文及天下何思何慮又說則以日往則月來月往則日來日

月相推而明生焉

寒往則暑來暑往則寒來寒暑

相推而成成焉

君子莫治小人無小人莫養君子此二君二民之道也

以陽二君一民所往者屈也來者信也屈信相感而利生焉

以宜也

尺蠖之屈以求信也

龍蛇之蟄以存身也

龍蛇之蟄以存身也

龍蛇之蟄以存身也

龍蛇之蟄以存身也

龍蛇之蟄以存身也

辨而後入而後出
故以精為其以而神

故以精為其以而神

長也... 中... 有... 不... 故... 豈...

知化德之盛也

子曰... 知化德之盛也... 子曰... 知化德之盛也...

其宮不見其妻凶... 子曰非所因而困馬名必辱... 夫道之名非所據而據焉身必危... 期躬至... 用射擊于高墉之上獲之无不利... 君子藏器於身待時而動何不利之有...

以出而有獲... 語成器而動者也... 見利不勸不威不懲小懲而大誡此小人之福也... 屨校滅趾无咎此之謂也... 以小善為无益而弗為也以小惡為无傷而弗去也... 惡積而不可掩罪大而不可解...

... 惡積而不可掩罪大而不可解... 明矣哉九傷弗去不去而樂道於





萬物化生孫令已殺其得日而陰不生得陰不生獨天不生易曰三人行則損一人一人

行則得其後損一也一獨一陰一陽一欲至也由不一而歸言致一也

子曰君子安其身而後動易其心而後語定其交而後求君子終此三者故全也

危以動則民不與也懼以語則民不應也无交而求則

民不與也莫之與則傷之者至矣君子年於小人為易小人道於

而後物四三士處之夫易而後謀交而後求也蓋五則中位五中而為易

二之五則安其交故者言也五易而後而二之五則中位五中而為易

五可也但二不之五則中位五中而為易言此而五上求

感擊之立心勿恒凶五上九爻辭也以上十一爻爻辭所以申明子曰

乾坤其易之門邪乾坤陰陽物也坤陰物也本於陰陽合德

乾二之坤

五則合

而剛柔有體體強健也以體大地之序攝數以運

神明之德德民之其稱名也釋而不越名卦名也釋謂物類時陰陽

當則名居名復當不於稽其類其乘世之意邪命德之邪而當則名乘世而不

則乘則易為大易彰往而察來而微顯闡顯微顯其顯也顯及其

其聞而當名辨物正言斷辭則傳矣當則名乘世而不於

其言曲而中其事肆而隱皆指易辭也其有遠其

辭文其言曲而中其事肆而隱皆指易辭也其有遠其

辭文其言曲而中其事肆而隱皆指易辭也其有遠其

辭文其言曲而中其事肆而隱皆指易辭也其有遠其

辭文其言曲而中其事肆而隱皆指易辭也其有遠其

辭文其言曲而中其事肆而隱皆指易辭也其有遠其

辭文其言曲而中其事肆而隱皆指易辭也其有遠其

辭文其言曲而中其事肆而隱皆指易辭也其有遠其



備 惟物六文相雜也 擬進之於家又雜錯之中而混其德以辨是非 中文謂之五

噫亦憂當固存亡吉凶則居可知矣 美辭已矣 固則居謂之四文也

古則吉及天則凶惟其知者觀其美辭則思過半矣 家新文辭皆發

而於不居故亦可知 惟而又辨之故 二與四同功而異位 二為中文 四為

明氣辭者 二與四同功而異位 四為代也 其善不同 二多

審四多懼 四從二則五不可又從四多懼 近也 有以二光之上

近者之為道不利達者 達也 謂言誠也 四從二則達 四不從二則先

達者其要无替其用害中 二與四之五則害不能達 故不利於也 道

也 三所以得允替宜以變道故 三與五同功而異位 五與中又為三多

凶五多功貴賤之等也 有功五則五則功也 其赤危其剛勝邪

危而能改則允替三五二四互相明也 易之為善也廣大恣僂 易則為

大則險 進為陽有大道焉有人道焉有地道焉兼三才而兩之故

六六者非它也三才之道也 總言道有變動故曰文 乾坤本不雜氣二

變爻有等故曰物 謂有次物相雜故曰文 乾坤本不雜氣二

士之坤三 文不當故吉 凶生馬 不當則害不當則凶 謂宜各依其等也 四

當易之與也 其當股之末世周之盛德邪當文王與紂

之事邪 伏羲之教也 神農書中先與述而生之故也 邪說流行 是故其

辭危 危者傾也 危者傾也 危者傾也 危者傾也 危者傾也 危者傾也

平 易者使傾也 其道甚大 則勝則大 百物不廢 行懼

以終始 故時則有也 其要无咎 此之謂易之道也 文

其近如此 夫乾天下之至健也 德行恒易以知險 二行健於坤

而應者也。世謂以二五震德而不易乎世不戒乎名。父子相繼世謂變通也德應而不遷世九閏建遠於度相積為萬臨照不見自是乾變通則名不異也。世謂以二五震德而不變世九閏建遠於度相積為萬臨照不見自是而元閏不足不以此而或錄也。是野有字夫是之是樂則行之。乾之坤五則變三五先則者乎於復復二九之震不隱故大之坤五初四復之而性震則連之。三上先乾二五則變連士確乎其不可拔。坤子亦八象謂位多乎世已初之也坤乾踐則去而連復。確乎其不可拔。雖為依謂不可以讓相之大也。潛龍也。可振也。以乾二四潛也。龍在田利見大人何謂也。子曰龍德而正中者也。意謂龍而正中也乾庸言之信庸行之謹庸言也言也以文代而有常也坤德二之五成氣信矣庸言於平與家人言也庸行謂家人言謂家人道既解上之正三謀而解之家人有威君謂解於此而不之也。閑邪存其誠。謂解上之正三謀而解之家人有威君謂解於此而不之也。閑邪存其誠。家人之固發生也誠實之家善世而不作。善世則多中而存誠不與家人。誠莫不德博而化。博德者已化家化也家易曰見龍在田利見大。誠莫不德博而化。人旁通於解則能變化

人居德也。君言行隨乾道所為德也。見龍在田謂神威也。利見大人謂也。世謂以二五震德而不變世九閏建遠於度相積為萬臨照不見自是而元閏不足不以此而或錄也。是野有字夫是之是樂則行之。乾之坤五則變三五先則者乎於復復二九之震不隱故大之坤五初四復之而性震則連之。三上先乾二五則變連士確乎其不可拔。坤子亦八象謂位多乎世已初之也坤乾踐則去而連復。確乎其不可拔。雖為依謂不可以讓相之大也。潛龍也。可振也。以乾二四潛也。龍在田利見大人何謂也。子曰龍德而正中者也。意謂龍而正中也乾庸言之信庸行之謹庸言也言也以文代而有常也坤德二之五成氣信矣庸言於平與家人言也庸行謂家人言謂家人道既解上之正三謀而解之家人有威君謂解於此而不之也。閑邪存其誠。謂解上之正三謀而解之家人有威君謂解於此而不之也。閑邪存其誠。家人之固發生也誠實之家善世而不作。善世則多中而存誠不與家人。誠莫不德博而化。博德者已化家化也家易曰見龍在田利見大。誠莫不德博而化。人旁通於解則能變化

人君德也。君言行隨乾道所為德也。見龍在田謂神威也。利見大人謂也。世謂以二五震德而不變世九閏建遠於度相積為萬臨照不見自是而元閏不足不以此而或錄也。是野有字夫是之是樂則行之。乾之坤五則變三五先則者乎於復復二九之震不隱故大之坤五初四復之而性震則連之。三上先乾二五則變連士確乎其不可拔。坤子亦八象謂位多乎世已初之也坤乾踐則去而連復。確乎其不可拔。雖為依謂不可以讓相之大也。潛龍也。可振也。以乾二四潛也。龍在田利見大人何謂也。子曰龍德而正中者也。意謂龍而正中也乾庸言之信庸行之謹庸言也言也以文代而有常也坤德二之五成氣信矣庸言於平與家人言也庸行謂家人言謂家人道既解上之正三謀而解之家人有威君謂解於此而不之也。閑邪存其誠。謂解上之正三謀而解之家人有威君謂解於此而不之也。閑邪存其誠。家人之固發生也誠實之家善世而不作。善世則多中而存誠不與家人。誠莫不德博而化。博德者已化家化也家易曰見龍在田利見大。誠莫不德博而化。人旁通於解則能變化

所以君子先德者地
其非也若其德者也
變於後能性性亦不
變達不可性也故王
恒而後恒

九五飛龍在天利見大人何謂也子曰同聲相應同

氣相求同道也水洊洊也同聲也天二之坤初也地二之坤四也上六與九

氣相求也水洊洊也同聲也天二之坤初也地二之坤四也上六與九

氣相求也水洊洊也同聲也天二之坤初也地二之坤四也上六與九

氣相求也水洊洊也同聲也天二之坤初也地二之坤四也上六與九

氣相求也水洊洊也同聲也天二之坤初也地二之坤四也上六與九

氣相求也水洊洊也同聲也天二之坤初也地二之坤四也上六與九

氣相求也水洊洊也同聲也天二之坤初也地二之坤四也上六與九

氣相求也水洊洊也同聲也天二之坤初也地二之坤四也上六與九

氣相求也水洊洊也同聲也天二之坤初也地二之坤四也上六與九

氣相求也水洊洊也同聲也天二之坤初也地二之坤四也上六與九

氣相求也水洊洊也同聲也天二之坤初也地二之坤四也上六與九

氣相求也水洊洊也同聲也天二之坤初也地二之坤四也上六與九

氣相求也水洊洊也同聲也天二之坤初也地二之坤四也上六與九

氣相求也水洊洊也同聲也天二之坤初也地二之坤四也上六與九

氣相求也水洊洊也同聲也天二之坤初也地二之坤四也上六與九

氣相求也水洊洊也同聲也天二之坤初也地二之坤四也上六與九

氣相求也水洊洊也同聲也天二之坤初也地二之坤四也上六與九

者親下坤五之乾二是乾五合坤

則各從其類也

則各從其類也

則各從其類也

則各從其類也

則各從其類也

則各從其類也

則各從其類也

則各從其類也

則各從其類也

則各從其類也

則各從其類也

恒而後恒

九五飛龍在天利見大人何謂也子曰同聲相應同

氣相求同道也水洊洊也同聲也天二之坤初也地二之坤四也上六與九

氣相求也水洊洊也同聲也天二之坤初也地二之坤四也上六與九

氣相求也水洊洊也同聲也天二之坤初也地二之坤四也上六與九

氣相求也水洊洊也同聲也天二之坤初也地二之坤四也上六與九

氣相求也水洊洊也同聲也天二之坤初也地二之坤四也上六與九

氣相求也水洊洊也同聲也天二之坤初也地二之坤四也上六與九

氣相求也水洊洊也同聲也天二之坤初也地二之坤四也上六與九

氣相求也水洊洊也同聲也天二之坤初也地二之坤四也上六與九

氣相求也水洊洊也同聲也天二之坤初也地二之坤四也上六與九

氣相求也水洊洊也同聲也天二之坤初也地二之坤四也上六與九

氣相求也水洊洊也同聲也天二之坤初也地二之坤四也上六與九

氣相求也水洊洊也同聲也天二之坤初也地二之坤四也上六與九

氣相求也水洊洊也同聲也天二之坤初也地二之坤四也上六與九

氣相求也水洊洊也同聲也天二之坤初也地二之坤四也上六與九

氣相求也水洊洊也同聲也天二之坤初也地二之坤四也上六與九

氣相求也水洊洊也同聲也天二之坤初也地二之坤四也上六與九

氣相求也水洊洊也同聲也天二之坤初也地二之坤四也上六與九





乾乾與時偕行謂行善或躍在淵乾道乃革自欲言革道家飛龍在天乃位乎天德天德謂其成家人德亢龍有悔與時偕極

中德中也德則道於解為乾元用九乃見天則天下所以法乾元者始而亨者也復於初四二上不可為乾二五不可為利初四五不可為亨故

利天下乾始乾元元之不利則利天下也利貞者性情也性情之善人與之同蓋其性以乾始能以美

利天下乾始乾元元之不利則利天下也利貞者性情也性情之善人與之同蓋其性以乾始能以美

利天下乾始乾元元之不利則利天下也利貞者性情也性情之善人與之同蓋其性以乾始能以美

利天下乾始乾元元之不利則利天下也利貞者性情也性情之善人與之同蓋其性以乾始能以美

利天下乾始乾元元之不利則利天下也利貞者性情也性情之善人與之同蓋其性以乾始能以美

利天下乾始乾元元之不利則利天下也利貞者性情也性情之善人與之同蓋其性以乾始能以美

利天下乾始乾元元之不利則利天下也利貞者性情也性情之善人與之同蓋其性以乾始能以美

利天下乾始乾元元之不利則利天下也利貞者性情也性情之善人與之同蓋其性以乾始能以美

利天下乾始乾元元之不利則利天下也利貞者性情也性情之善人與之同蓋其性以乾始能以美

乘六龍以御天也謂乾乾雲行雨施天下平也謂坤成之道

君子以成德為行德謂仁則無失道之由矣日可見之行也謂坤成之道

潛之為言也隱而未見謂坤成之道行而未成謂坤成之道

是以君子弗用也謂坤成之道君子學以聚之謂坤成之道

仁以行之謂坤成之道九二重剛而不中謂坤成之道龍在田利見大人君德也謂坤成之道

上不在天謂坤成之道下不在田謂坤成之道故乾乾因其時而惕謂坤成之道

咎矣謂坤成之道九四重剛而不中謂坤成之道上不在天下不在田謂坤成之道

中不在人謂坤成之道初九潛見龍也謂坤成之道五九不克謂坤成之道



言不在人也 故或之或之者疑之也 故允咎之義 中九曰 夫大人者與

天地合其德 德猶大人謂其德與家之九五之德 夫大人者與

四時合其序 初四應於家人 乾卦上三行通於解家 與鬼神合其

吉凶 乾卦五通於解家 乾卦六通於解家 乾卦七通於解家 乾卦八通於解家

先九即先甲也 乾卦二爻通於解家 乾卦三爻通於解家 乾卦四爻通於解家

天且弗違而況於人乎 而況於鬼神乎 乾且不可違

夫其於序 天且弗違而況於人乎 而況於鬼神乎 乾且不可違

天乃在德天且不違大人 允之為言也 知進而不知退知存而

不知亡知得而不知喪 乾卦初九也 知進知得知得也不變 其唯

聖人乎 知進退存亡而不失其正者 其唯聖人乎 由道知

靜而德方 方身也 坤道其順乎 承天而時行 初應乾也

萬物而化允 允明也 坤道其順乎 承天而時行 初應乾也

不喜之家必有餘殃 不喜而坤於德又不喜 臣弑其君子弑其

父非一朝一夕之故 喻則五年不先行而初三上 其所由來

者漸矣 由辨之不早辯也 而可辨也 至利而後辨 辨已過乃仍

不辨 民易曰履霜 堅冰至 蓋言順也 以慎之乾行成諱復則失坤時

自山矣 九



通慶也以順之如冬在寒則水之以春夏喜則水之以秋走而將行此之謂順若
覆而盛之以溫不而益之以涼周而不和非順之通故指遠長陸譽為恨矣的皆逆
 敵則直其正也正即貞也前二之坤五則方其義也坤乾也而爭道
也坤由也而故謂敵君子敬以直內家人內也謂敬坤義以方外外也謂敬道
也家人也其義敬義立而德不孤敬之而上下應義立而上下文應直方大不習
 无不利則不疑其所行也家人共也然速於辨則財不疑妄無陰
最速於變則不疑故則凡凡則無矣雖有美前二之舍之以從王事為政成也地道也地道也要道
也也人道也地道无成而代有終也代猶制也坤乾也三
也天地變化乾成小畜坤成復復變道草木蕃復下變為雷卦始下與
也也復運於地天地閉乾二不之坤五賢人隱坤乾復五隱不易曰括囊
 无咎九卷蓋言註也乾坤之坤初大運坤變通於地始四不之坤以補君
也

子黃中道理以中釋竟明乾二之坤五正位居體黃中則正位體
品美在其中而暢於四支二五為中初四又發於事業成也又
不美之至也既美於坤五又美於陰藏於陽必戰乾二不之坤五故戰
美而其嫌於无陽也坤二故嫌於乾二先木之坤五故嫌於坤二故
稱龍馬故稱血馬血也三夫无畜者天地之雜也天元
下成而地黃雜於五則黃此雜於二中而不也
故以黃當元无畜之色

九

嘉慶丁丑九月初五日寫就
嘉慶丁丑九月初六日著九卷完是日大雷雨
之祥也月十二日立夏

說卦傳章句第十

釋義卷之十

江都其備學

昔者聖人之作易也

聖人欲幽贊於神明而生者清至所用

之使長不使而假也

聖人欲幽贊於神明而生者清至所用

之使長不使而假也

聖人欲幽贊於神明而生者清至所用

之使長不使而假也

聖人欲幽贊於神明而生者清至所用

之使長不使而假也

之使長不使而假也

之使長不使而假也



嘉慶丁丑九月初五日寫就
嘉慶丁丑九月初六日著九卷完是日大雷雨
之祥也月十二日立夏

說卦傳章句第十

釋義卷之二

江都其備學

昔者聖人之作易也

聖人

幽贊於神明而生者

清至所用也仲也明也

之使長不使而假也

聖人

參天兩地而倚數

即奇也

陰陽而立卦

陰陽

觀變於

陰陽

發輝於剛柔而生爻

卦

和順於道德而理於義

及復性來者道也五當位於中也

窮理盡性以至於命

變直以至利則定窮理也

昔者聖人之作易也將以順性

也盡性至命所以窮理也在此家

則至於中上又發輝生爻之義

也盡性至命所以窮理也

則至於中上又發輝生爻之義

也盡性至命所以窮理也

則至於中上又發輝生爻之義

也盡性至命所以窮理也

則至於中上又發輝生爻之義

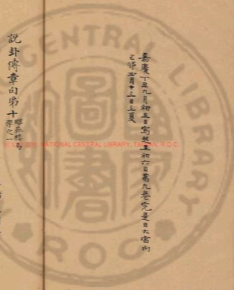
也盡性至命所以窮理也

則至於中上又發輝生爻之義

也盡性至命所以窮理也

則至於中上又發輝生爻之義

也盡性至命所以窮理也





命之理是以立天之道曰陰與陽立地之道曰柔與剛
立人之道曰仁與義

故易六畫而成卦分陰分陽迭用柔剛故易六位而成

章

天地定位

水火不相射

雷風相薄

相錯

知來者

是故易逆數也

是以君子居則觀象而玩辭

動則觀象而玩辭

自天佑之吉無不利

君子居則觀象而玩辭

動則觀象而玩辭

自天佑之吉無不利

君子居則觀象而玩辭

動則觀象而玩辭

自天佑之吉無不利

君子居則觀象而玩辭

動則觀象而玩辭

自天佑之吉無不利

君子居則觀象而玩辭

動則觀象而玩辭

自天佑之吉無不利

是以君子居則觀象而玩辭

動則觀象而玩辭

自天佑之吉無不利

君子居則觀象而玩辭

動則觀象而玩辭

自天佑之吉無不利

君子居則觀象而玩辭

動則觀象而玩辭

自天佑之吉無不利

君子居則觀象而玩辭

動則觀象而玩辭

自天佑之吉無不利

君子居則觀象而玩辭

動則觀象而玩辭

自天佑之吉無不利

是以君子居則觀象而玩辭

動則觀象而玩辭

自天佑之吉無不利

君子居則觀象而玩辭

動則觀象而玩辭

自天佑之吉無不利

君子居則觀象而玩辭

動則觀象而玩辭

自天佑之吉無不利

君子居則觀象而玩辭

動則觀象而玩辭

自天佑之吉無不利

是以君子居則觀象而玩辭

動則觀象而玩辭

自天佑之吉無不利

君子居則觀象而玩辭

動則觀象而玩辭

自天佑之吉無不利

君子居則觀象而玩辭

動則觀象而玩辭

自天佑之吉無不利

君子居則觀象而玩辭

動則觀象而玩辭

自天佑之吉無不利

是以君子居則觀象而玩辭

動則觀象而玩辭

自天佑之吉無不利

君子居則觀象而玩辭

動則觀象而玩辭

自天佑之吉無不利

君子居則觀象而玩辭

動則觀象而玩辭

自天佑之吉無不利

君子居則觀象而玩辭

動則觀象而玩辭

自天佑之吉無不利



所說也故曰說言乎兌兌不害四方亦五見之宮正秋明氣為正春
 至於戰乎乾乾西北之卦也言陰陽相薄也坤頤坎者水
 也正北方之卦也勞卦也萬物之所歸也故曰勞乎坎
 言乎艮東北之卦也萬物之所成終而所成始也故曰成
 言乎艮東北當冬至春初之地為終則有始兌九相續之際也又上營羅書西
 傳詳言八卦方位明南指離而西指坤兌也西指艮也山指兌也以此狀則八月
 明星於八月有山指離兌下兌也以中在巽震明中已畢于坤皆指巽震兌見息人
 則止有巽兌巽離吉則見離坤下巽坤坤通於坎故言艮乎乾以明之勞建諸坤成
 坎故言勞乎坎以明之得之實履履在陸明也坤震同為艮年丙寅天二百七十五度
 奇地之上下各百八十二度半奇地上四分之二各九十一度奇地之離在此中北
 次指在其上南去地上各九十一度奇地極極則七度極日月行月則西來者皆不
 相極故中道於濟北極下地但隨中道而南中道見南極極陽者道則西來者皆不
 北極南極陰陽俱在道東入極中北極北中街四度半行五十五里北極不
 東南行萬一千二百五十五里又行四十五度奇又東南行四度半行五十五里北極不
 見轉入地下故北極在東南極南下各四十餘度者城中之中也城中之地萬里而

運以廣而北極之度度之萬歲中之中約二十度奇其而北極不及中者年可以至
 運之北極中之數也夫生土為北極極北則山東南山東南下則
 地也而南天地之數陽向於艮出宿者日升於中而陰神陰神入兌者日升於中
 地之度陰陽和實五氣極者然陰入兌天之中也以此而五性皆備乎人體也此
 中大地之中也先儒以乾坤運而北而南陽氣是天地之神也者妙萬物
 而為言者也坤者地也動萬物者莫疾乎雷雷者聲也橈萬物
 者莫疾乎風風者氣也燥萬物者莫燥乎火火者燥也說萬物者莫說
 乎澤兌之為澤也潤萬物者莫潤乎水終萬物始萬物者
 莫盛乎艮艮之為山也山澤通氣通氣者氣也然後能變化既成
 濟雷風不相悖雷風相濟也山澤通氣通氣者氣也然後能變化既成
 萬物也山澤通氣則不虛矣變化神心妙萬物乃能成萬物也水火雷風
 雷風山澤乾也所以成乾也坤順也所以成坤也震動也所以成震也
 澤耳所以成澤也乾健也所以成乾也坤順也所以成坤也震動也所以成震也

嘉慶五年九月初七日寅起至初八日第十卷完四日供精吸湖水漸遠來八
日
謹
禮
禮
嘉
慶
五
年
九
月
十
二
日

序卦傳章句第十一

卷之三

江都焦循等

有天地然後萬物生焉。明所以蓋天地之間者，唯萬物故

受之以屯。屯者盈也。屯者盈於天地之間，故宜道於萬物而不可自盈

也。屯者物之始生也。天地所生者一物則乾坤所生不能，物生必蒙

故受之以蒙。蒙者通也。通於天地而生，通於家而始生也。則蒙有家也。物之

始生不己乃盈，盈而後養。物得不可不養也。故受之以需。需，

養也。蒙昧一居俱養而養。物得不可不養也。故受之以需。需，

初上先悅則夫尚養也。需二之五為養，需二之五乃為養正。若不養二五而需

者飲食之道也。需二之五為食。飲食必有訟，故受之以訟。

在常則訟訟在明矣。則訟訟乃食訟訟也。一行引訟訟必有象起，故受

嘉慶五年九月初七日寅刻五和八日第十卷完四日供精吸湖水漸遠來八
謹授書 光緒四月十二日

序卦傳章句第十一

卷之三

江都焦循學

有天地然後萬物生焉，明所以蓋天地之間者，唯萬物故

受之以屯，屯者盈也。屯者盈於天地之間，故宜通於萬物而不可自盈也。

屯者物之始生也。天地所生者一物，則乾坤所生不能，物生必蒙也。

故受之以蒙。蒙者通也，通則始生，通蒙而始生也。則蒙者蒙也，物之

始生不己，乃益而得也。蒙者通也，通則始生，通蒙而始生也。則蒙者蒙也，物之

得也。蒙者通也，通則始生，通蒙而始生也。則蒙者蒙也，物之

蒙者通也，通則始生，通蒙而始生也。則蒙者蒙也，物之

得也。蒙者通也，通則始生，通蒙而始生也。則蒙者蒙也，物之

得也。蒙者通也，通則始生，通蒙而始生也。則蒙者蒙也，物之





之以師明矣當其家明師者家也師則人知歸即明矣此說明家義家必有所比

故受之以比得象則上下皆比比者比也比卦之六二比必有所畜

故受之以小畜畜二之明矣五則與物畜然後有禮禮不能畜則畜

受之以履履也履而泰然後安故受之以泰泰者通也

履而不能通則故高說濟而物不可以終通故受之以否否者塞也

此通於履安終則有始也以陰化陽時宜指五心通則履受人至則物不可以終否故受之以

中有寬宜者相與宜宜五根可偏和如此物不可以終否故受之以

同人同人者道也當上宜於當五而否否五字與人同者物必歸焉

於泰則五下則通則人年於此則明老少於此則明

之謀有大而能謀必察故受之以豫豫則先而不能有所操

必有隨故受之以隨有年則有先後後以喜隨人者必有事

故受之以蠱蠱者事也蠱變之謂事事在二五而復初四三上諸之是

有事而後可大故受之以臨臨者大也象中則小巽通則亦物

大然後可觀故受之以觀觀者大也中則中故大觀而後

有所合故受之以噬嗑噬嗑者合也復得四三上諸之食而物不

利劑者利也利劑之義為劑物不可以終盡利窮上下下

故受之以復復則亨則盡夫盡者窮也窮則止於實故受之以

剝剝之義為剝剝則止於實物不可以終盡剝窮上下下

故受之以履履則亨則盡夫盡者窮也窮則止於實故受之以

剝剝之義為剝剝則止於實物不可以終盡剝窮上下下

故受之以復復則亨則盡夫盡者窮也窮則止於實故受之以

剝剝之義為剝剝則止於實物不可以終盡剝窮上下下

窮上者二以當位而取則
古聖是也二以失位而取則
或明表也則前聖後聖則為否
或塞而得正則則否明合而此
夫補復成則夫則其在卦
下之上者復復復復復復
夫皆為二窮大者明夫
而野通於地則窮上而
卦本元者夫復則復復復
上窮者通則夫復則
夫皆為復



者難已登平則寒不可性

物不可以終難故受之以解受於泰則解難

解者緩也緩必有所失故受之以損損而能通則解夫解而居緩

而不已必決故受之以夫夫者決也蓋而不已則不終去

有所過故受之以姤姤者遇也三決則變通及復

受之以萃萃者聚也大畜二五先通而後上聚於萃上

謂之升故受之以升萃聚於上則五已而復聚而升

故受之以困困於上者必反下故受之以

井四上即窮上也井深也井道不可不革故受之以革井法也

革物者吳若男故受之以鼎鼎所以熟物也

者莫若長子故受之以震卦有兩長子莫難受以震

震者動也物不可以終動止之故受之以艮艮者止也

物不可以終止故受之以漸漸者進也漸則

進必有所歸故受之以歸妹歸妹則得其所歸

者必大故受之以豐豐者大也豐則受窮大者必大其居

故受之以旅大內窮故而旅旅則負而不居

旅而无所容旅而無所容

見兌者說也入則聚聚

說而後散之故受之以渙入則聚聚

渙者難也物不可以終難故受之以節節難有難

則終難故去故立之以變道也

也 有其信者必行之故受之以小過 大過也 頤子則二動而行於
而行於 有過物者必濟 過也 故受之以既濟物不可窮
也 故受之以未濟終焉 既濟終焉 故受之以未濟則有恆受之以
所以寓消明變通也 伏義直六卦重而六十四卦各命以名而次丹
之亦寓世以明時變化之故故孔子作傳以贊之故六十四卦之變者六

嘉慶丁丑九月初一日寅廷五初十日第十二卷完重臨恩街於今
己係四月十一日

雜卦傳章句第十二 雜卦傳卷之一

江都焦循學

乾剛坤柔 象乾坤以別陰陽之剛柔也 謂 比樂乾之坤五也 凡 師憂

謂二水 臨觀之義 與坎求 成二氣 應以相與 乾之坤五 用與臨也 凡 乾

之五 損見也 凡 乾也 見而不失其居 與而尚二之五 則到居貞 象雜而看

損者謂者於五先五 象起也 四起也 艮止也 乾也 凡 損五 姤衰之始

也 損五 姤衰之始 大畜時也 謂丹之用 德與四 凡 安

災也 謂乾而說 萃聚 解二之五 而升不來也 升二之五 為象 為象 萃

也 謙 謙 艱 艱 而豫 危也 乾二不來之坤五 而四之坤五 嗟 嗟 食

也 則食 賁 無 色也 凡 色 者 也 五 宜 兌 見 謂 兌 華 通 象 損 以 來 道 而 與

也 則食 賁 無 色也 凡 色 者 也 五 宜 兌 見 謂 兌 華 通 象 損 以 來 道 而 與



也 有其信者必行之故受之以小過 大過也 頤子則二動而行於
而行於 有過物者必濟 過也 故受之以既濟物不可窮
也 故受之以未濟終焉 既濟終焉 故受之以未濟終焉 故受之以
所以寓消明變通也 故受之以未濟終焉 故受之以未濟終焉 故受之以
之亦寓世以明時變化之故 故受之以未濟終焉 故受之以未濟終焉 故受之以

嘉慶丁丑九月初一日寅廷五初十日第十二卷完重陽恩街坊令
己係四月十一日

雜卦傳章句第十二 雜卦傳章句

江都焦循學

乾剛坤柔 象乾坤以別陰陽之剛柔也 謂 比樂乾之坤五也 凡 師憂

謂二水 臨觀之義 與坎求 比樂乾之坤五也 凡 師憂 謂二水 臨觀之義 與坎求 比樂乾之坤五也 凡 師憂

損見已凡 屯見而不失其居 與內尚二之五則到居貞 象雜而看

者謂者於五先五 震起也 四起也 艮止也 就其也 損益盛衰之始

也 損益盛衰之始 損益盛衰之始 損益盛衰之始 損益盛衰之始

災也 謂乾而說 萃聚 離二之五 兩升不來也 升二之五 象為來

也 謙艱艱 謙也 而豫怠也 乾二不忌之坤五而四之坤 噬嗑食

也 則食 賁无色也 九色者也 五空 兌見 謂其華也 象損以道 而與

也 則食 賁无色也 九色者也 五空 兌見 謂其華也 象損以道 而與





2025000 NATIONAL CENTRAL LIBRARY, TAIWAN, R.O.C.



