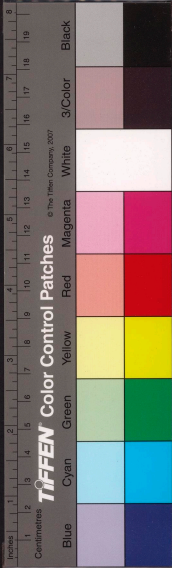


國立中央圖書館, NATIONAL CENTRAL LIBRARY, TAIWAN, R.O.C



圖說
黃連河
五心

戈載題



國家圖書館, NATIONAL CENTRAL LIBRARY, TAIWAN, R.O.C.

163880



河口圖說序

治河難治河而兼治漕則尤難我

國家歲漕東南數百萬粟皆藉淮渡河而北上達

天庾顧河常強淮常弱非有人力以低昂之鮮克有濟所以三百

年來河口情形屢易而成此局也道光癸巳冬 麟慶 仰蒙

恩命簡調南河適當灌塘甫定之際議者蜂起且承

訓誠責復舊規履任後殫精竭忱思所以仰慰

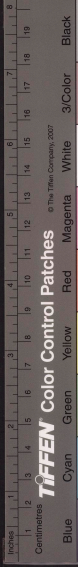
宸厪乃親履河湖測量地勢高下詳詢古今情形考諸簡牘訪之

幕僚僉以爲灌塘雖非長策舍此現無良法因而悟今之不

能如昔猶昔之不能爲今也因時制宜入也而實天也爰率

270
60

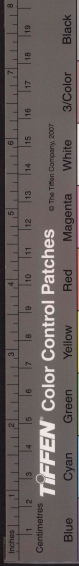
10756

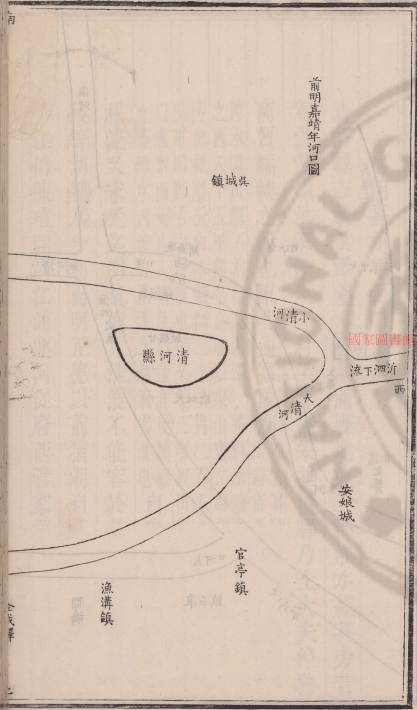


所屬將塘之狹者廣之隄之卑者增之河淤也而加浚開壞也而重修人事增勤規模粗備七年以來灌放空重漕船共啓閉塘河四十八次幸得仰賴

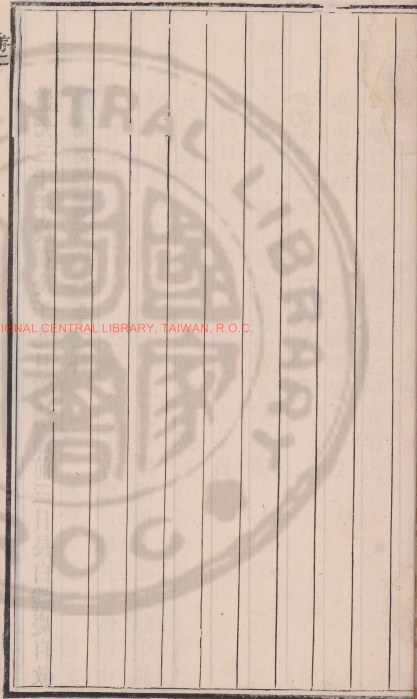
聖主洪福過行無悞獨是袁江爲水陸衝衢冠蓋絡繹過客間疑憚於口述因自前明至今考其沿革損益繪爲十圖圖繫以說嗣得徐子仰庭灌塘說沈子香城河口說均於斯事互有發明因并附錄于冊庚子春桃花水發防汛上游訪徐子於白洋河執是編而就正之徐子以爲善勸付梓且曰漕治而後河治非兩事也歸囑友人鍾子鑑之重加校訂聊以備後之君子考核云爾

道光二十年歲在庚子九月霜清節前三日長白麟慶自敘於南河節署行所無事之軒



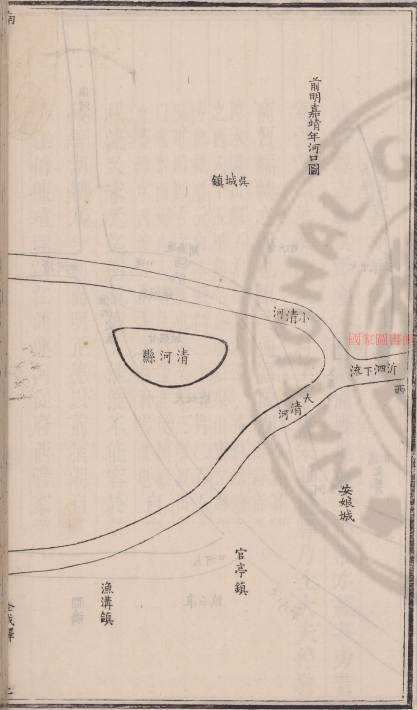


卷一

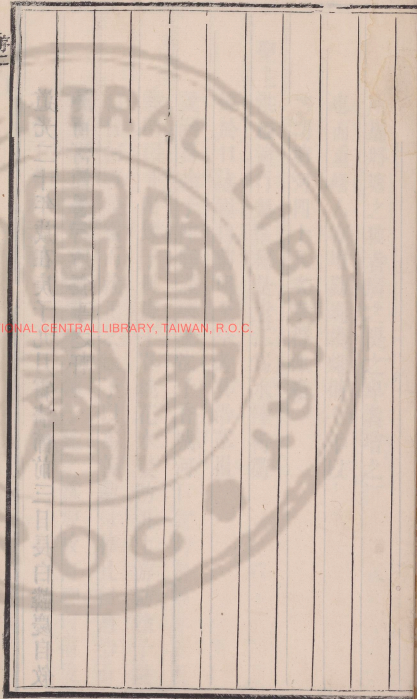


國家圖書館 NATIONAL CENTRAL LIBRARY, TAIWAN, R.O.C.





卷一

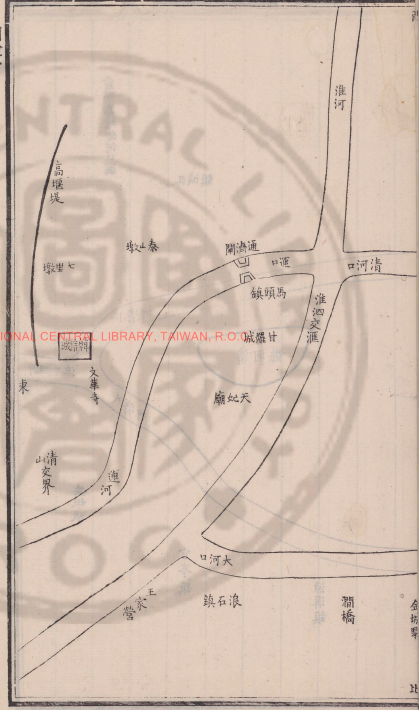


國家圖書館 NATIONAL CENTRAL LIBRARY, TAIWAN, R.O.C.



前明嘉靖年河口圖說

清河縣志載洪澤湖本古淮浦縣地連三郡淮水經其旁昔
 為洪澤鎮洪澤館洪澤村洪澤橋宋並置驛乃士大夫停驂
 商賈輻輳之所也東北通富陵湖即古富陵縣漢明帝時淪
 為湖南通白水塘在山陽寶應二縣
 障水護田輒不治沿及洪澤按白水塘在
 之西八十五里即今高堰以東山寶二縣運河西岸地讀史
 方輿紀要云白水塘闊三十里周二百五十里北接山陽南
 接盱眙即古之射陂也鄧艾築三堰溉田宋元嘉末決此堰
 以灌索鹵而水入富陵以達淮後屢修自白水塘堰啟水勢
 之荏障水西流入洪澤諸湖而害淮也自白水塘堰啟水勢
 橫流又宋元迄明黃潰入淮淮不能容於是滙萬家泥墩富
 陵等湖總為一湖而明正德以前猶湖自為湖淮自為淮也
 平江伯陳瑄開清江浦運河從府西管家湖三十里入七里



溝東界南出三里溝引湖水入淮與清河口相直建四閘於

新河曰移風

在清江浦下十五里木係板閘後廢土人呼其地曰板閘昔屬山陽今屬清河

江在清浦後改名龍江乾隆四年曰福興在今惠濟廟後新莊

十五里後廢土人至今呼其地曰新莊

日老二閘昔屬山陽今屬清河

又於運口建通濟閘

通濟閘稱天妃鎮東明時以無用廢

皆載明嘉靖中濁流壅於天妃閘總河連鑿塞天妃口別開

總河萬泰復開天妃閘萬歷六年總河潘季馴以天妃閘直

接黃河不免內灌因棄開爲壩移通濟閘於甘羅城東相去

舊閘不及一里改運口斜向西南以避黃趨淮亦稱天妃俗

稱新莊斯文襄公治河書言其口距黃淮交會之處不過二

百丈黃水仍復內灌爰申啓閉之條乃不得已之圖非不易

之策也蓋當時河口東南泰山墩七里墩一帶森然巨浸舍

地形冰勢實限之以不得不然耳

按現在徐州以下至河口黃河經行之途乃昔泗水入淮

故道禹貢所謂入於淮達於海者也明宏治時築斷黃陵

岡北流斷絕河恆南行維時猶由賈魯河舊迹循永城亳

州渦河入淮亦偶決入泗河由桃源三義鎮入黃家嘴遠

清河縣治後會淮經山陽安東下雲梯關入海卽圖內所

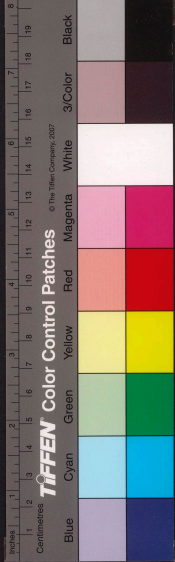
稱大清河後人所謂老黃河者是也黃旣不常入泗縱入

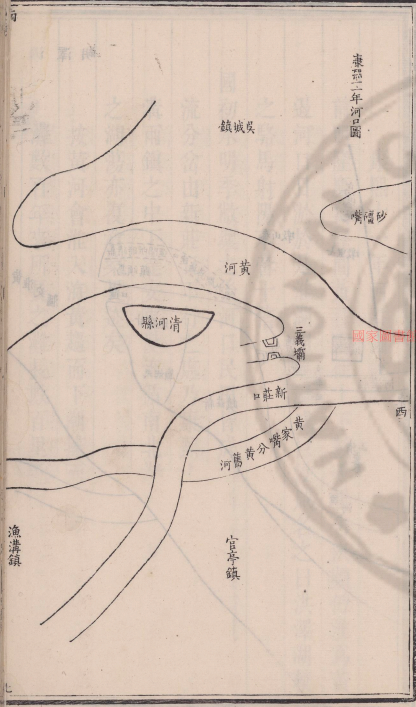
亦係賈魯河分流其入淮之處距清口尙遠故至嘉靖初

年雖洪澤諸湖已滙爲一而河口未嘗倒灌淮得暢出其

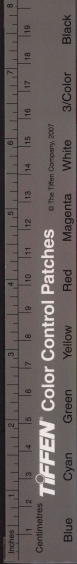
河口情形猶與明初相同迨嘉靖初年以後黃常入泗三

義口淤塞河流南徙於清河縣前與淮水交會於小清口

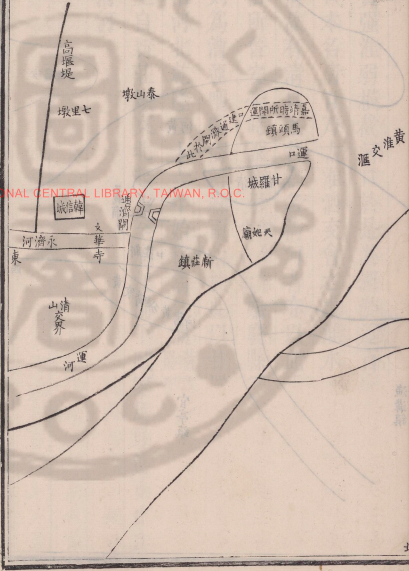




黃強淮弱橫截河口於是淤湖淤運百病叢出矣又按河
 口本名清口乃古淮泗交會之處淮水本清泗猶視淮爲
 清故有清口之名縣名清河者亦以此馬頭鎮古淮陰縣
 治所晉安帝時設楚州即今淮安府治始廢縣爲鎮明永樂以後
 則爲漕運咽喉清河縣兩治於此以甘羅坡爲城後又移
 治河北乾隆二十六年始移清江浦昔爲山陽縣地分山陽縣地
 上自新莊鎮東北起下至清江閘下臧家馬頭迤南止與
 清河



洪澤湖



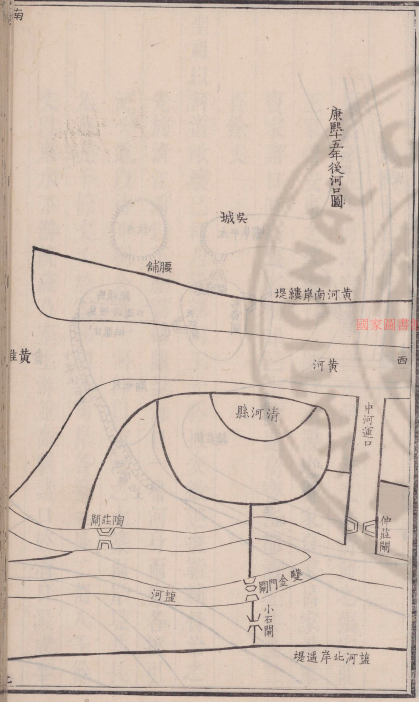
康熙十一年河口圖說

前明隆慶萬歷間黃日南徙上下數千里告決頻仍淮爲黃
 邊河口日淤於是淮湖相連滙成巨浸咸名之曰洪澤湖較
 之駱馬射陽不啻十倍

國初承明季敝壞之後河口民田皆成澤國其三義壩以上黃
 流分岔由新莊口下行之處乃康熙十一年決口由官亭漁
 溝兩鎮之中下達安東漫流循南北潮河入海而安東境內
 之湖蕩亦復滄桑異迹矣

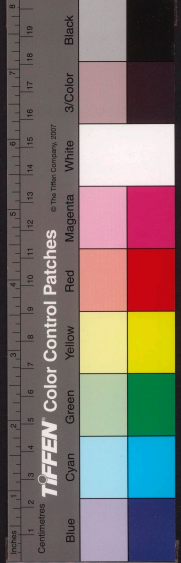
按黃河會淮入海黃趨而下潮擁而上海日兩岸積沙成
 灘數百年來所長之灘長數百里近海得水之區多生蘆





國家圖書館

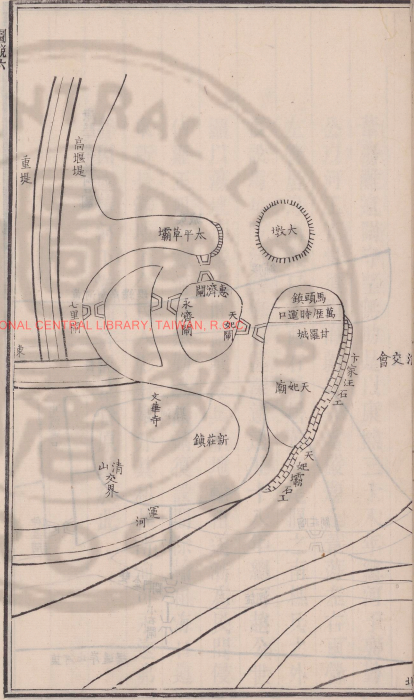
葦蕩灘遼闊守望無助是以康熙三十八年總河于襄勤
 公以河工正料須備海疆防守當嚴題建葦蕩左右兩營
 左營居海州灌口之西右營居黃河尾間之南樵兵之外
 復設馬兵防河禦侮意甚深遠逮五十八年總河趙公世
 顯以蕩地產柴不旺請裁令兵墾地輸租遂漸為民間侵
 佔雍正四年總河齊憲勤公議請復設開除輸租海口逆
 東新長灘地不令民入影射報升其利甚薄洵可永遠弗
 替因述黃河下游而併記葦營原委於此



康熙十五年後河口圖說

康熙十五年河決宿遷之白洋河入淮又決清河之張家莊
 王家營安東之邢家口二鋪口山陽之羅家夏家呂家洪家
 寶家諸口時高堰亦倒卸三十餘處高寶江都漕堤共決三
 百餘丈

聖祖以河道敝壞已極乃罷總河王光裕以安徽巡撫靳輔督治之
 先於清江浦以下歷雲梯關至海口一帶河身兩旁各挑引
 河一道以待冲刷合為一河即以浚河之土築兩岸堤其長
 九萬五千餘丈又於雲梯關外兩岸各築堤長二萬八千餘
 丈以東水下游既疏乃塞上游並高堰諸口於清口澱成平



陸之處開張福口帥家莊裴家場爛泥淺引河四道引清敵黃不數年而河治其於運口也分爛泥淺之水二分濟運八分敵黃築運口起至惠濟祠後大營房止纒堤長六百九十二丈十七年自新莊開西南開引河一道至太平草壩壩在淺引河東北並移天妃關於新河天妃閘卽明萬曆間所建通濟閘又自文華寺永濟河頭起挑河一道引而南經七里閘復轉而西南亦接之太平壩俱達爛泥淺河內兩渠並行互爲月河以舒急溜修復七里閘凡運艘並官民船隻俱出七里閘至爛泥淺引河之上流下達清口入黃河以爛泥淺引河之上爲運口二十三年建惠濟閘於舊通濟閘迤南三里以是閘爲運口後

又建大墩於頭草壩

卽太平壩

之西在三十一年

以挑湖水三十年建

天妃壩臨黃石工長三百四十七丈後又接建至大營房止

長一百六十二丈四十一年又南至下家汪止接建石工長

八十四丈

下家汪天妃壩臨黃石工歷年淤淤致形卑矮嘉慶十年加高堤工已將石工埋於坡下

按清河縣志運口有七里閘明嘉靖年建引淮水以達漕

運後以河水南侵閘底淤澱又河防志載明時以運河淺

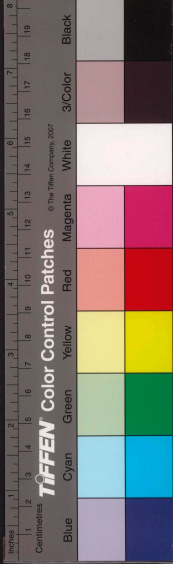
阻於郡城東南運河西岸楊家廟浚永濟河舊渠別開新

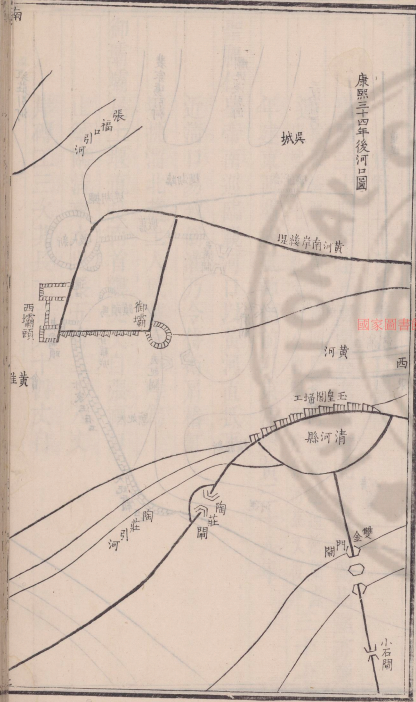
河直達文華寺南與正河合後正河通利遂廢似卽七里

閘河

因旁近七里墩呼之謂七里閘是以靳文襄公浚河云自淤高明季

舊河起謂是嘉靖時所建閘河也





圖說

昔歲歲調兵練將...
 關...
 今...
 此...
 應...
 本...
 又...

國家圖書館, NATIONAL CENTRAL LIBRARY, TAIWAN, R.O.C.



康熙三十四年後河口圖說

康熙三十四年建永濟閘於泰山墩北與惠濟閘相望亦通

運按永濟閘地卽明萬厯間潘宮保移建通濟閘處
康熙十七年靳文襄公將閘移建新河茲又復建

年建東西壩於風神廟前以束清禦黃三十八年

聖祖仁皇帝南巡臨視河口以黃河直抵惠濟祠前始折而東下逼

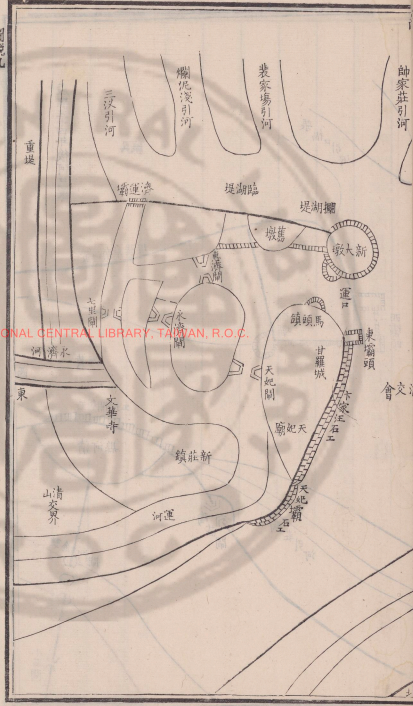
近清口易致倒灌乃令侍衛肩椿釘立卽於其處建挑水大

壩挑溜北趨土人感戴至今呼爲

御壩壩尾土堰直接南首縷堤又自張福口運河縷堤尾起至西壩

止築臨清東水堤長五百二十八丈又建惠濟祠旁運河西

岸磚工三次其長二百六十四丈自三十四年以後海口創

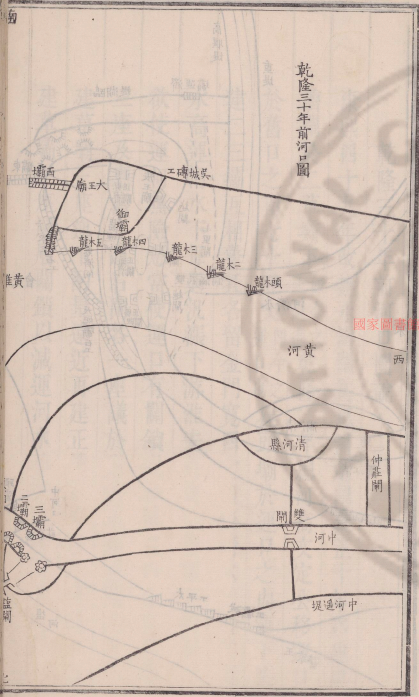


築攔黃壩令黃河由馬港口入海去路不暢上游壅高河口
頻年倒灌復又淤成平陸淮不北出者數年三十九年張文
端公由兩江移任河督首拆海口攔黃壩次大關清口開引
河七道引湖水暢出刷黃四十年於運口爛泥淺之下舊大
墩至太平草壩築攔湖堤長一百四十丈內外排椿廂埽並
築新大墩於舊墩之西逼清七分敵黃三分濟運大墩之下
建築頭壩以束水四十年自武家墩北接臨湖堤長七百
七十丈在三汊河處建石碇一座名濟運壩相時啓閉引三汊河
之水由文華寺入運河濟運四十二年自

御壩起至東西壩止又築臨黃順水堤一道四十六年以天妃閘塘

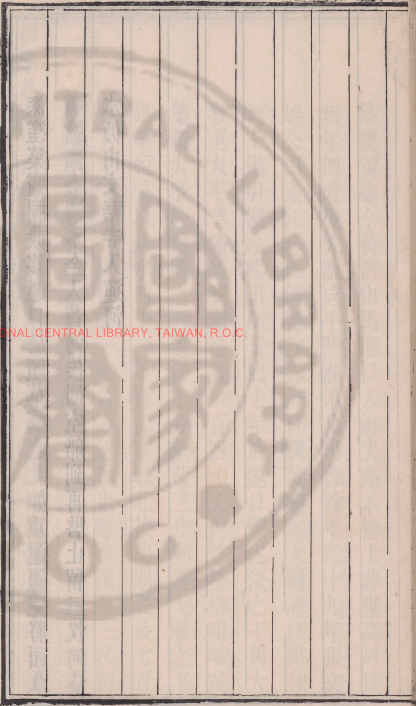
深窪築壩攔截移運口於頭草壩之北如重運過完將頭草
壩斂斷令清水全入黃河俟回空船到再啓止留三汊河清
水仍由文華寺入運河





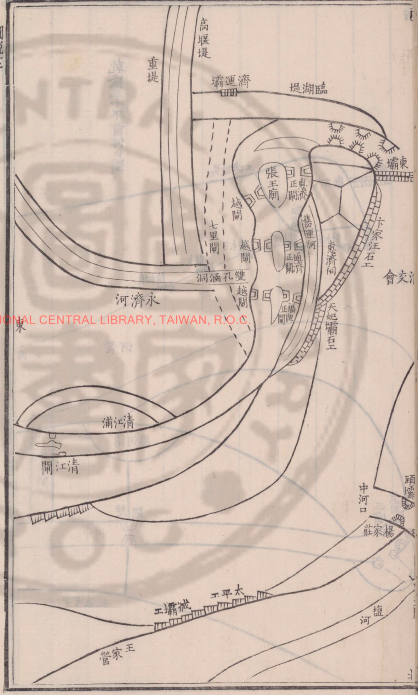
乾隆三十年前河口圖

國家圖書館, NATIONAL CENTRAL LIBRARY, TAIWAN, R.O.C.



乾隆三十年前河口圖說

康熙四十九年改建永濟閘爲惠濟越閘雍正十年移建惠濟閘於二草壩下即今之正閘也乾隆二年總河高文定公移運口於舊口之南七十五丈即今之運口也建頭壩於運口之內迤下又建二三壩互相擊托各留金門寬四丈以節清水又因洪湖水高運河水下每遇汎漲下游淮安高寶一帶輒平槽滿岸欲使運河無險患當使運口有關鎖現在運口內止有草壩三座及惠濟正越石閘各一座議於惠濟正越兩閘之下各建草壩三座迤下酌量遠近再建正越石閘各二座閘下各建草壩三座層層關鎖以減運河水勢並因舊河下段西黃



東運中隔一線沙堤大汎水漲甚屬危險乃自張王廟前接舊河起至龐家灣下開正越新河一千六十八丈穿永濟河頭接入舊河以挑河之土築東堤新河之內建通濟福興正越四閘而將舊運口築堤攔截計水入運口由三草壩東行過老鶴嘴至奈家壩折而北經惠濟越閘之上歷北裏頭而西抵惠濟正閘今逾百年空重運行循由不易而前明至雍正年間歷次創建堤河閘壩悉皆置之五年用州同李昞議建木龍五架於

御壩之西挑溜北趨陶莊八年自運口頭南壩起至濟運壩止築臨湖堤一道長一千四百七十八丈十年建雙孔涵洞於通濟

閘下東堤備清水盛漲時洩入護城河

護城河本分永濟河水自挑新河穿永濟

河頭故於東堤復建涵洞以資分洩

十二年因運口西岸張福口迤西黃河縷

堤南湖北黃湖水嘴堤乃自舊四堡至七堡於堤身南面建

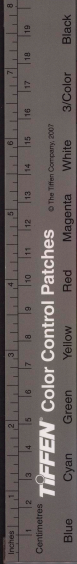
磚工長一千丈十八年又自七堡至十堡接建磚工一千二

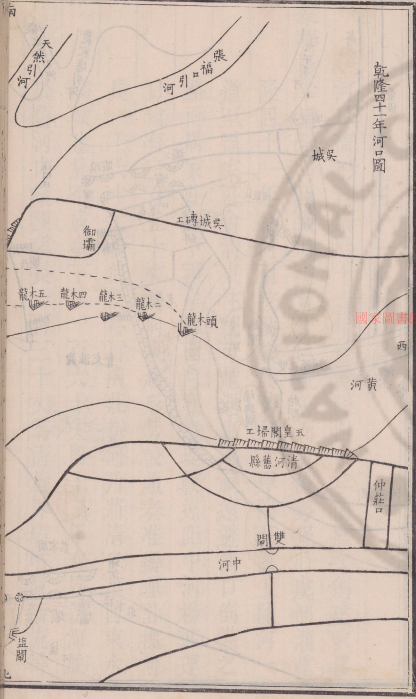
百二十丈二十四年將高堰界西臨湖堤長七百七十丈並

建磚工二十七年接前工往西又建磚工五百九十八丈三

十六年又往西接建磚工九十二丈從此河口臨湖一面並

運口之內工程周密防範稍易惟於黃溜東注專致功焉





國家圖書館, NATIONAL CENTRAL LIBRARY, TAIWAN, R.O.C.

圖說

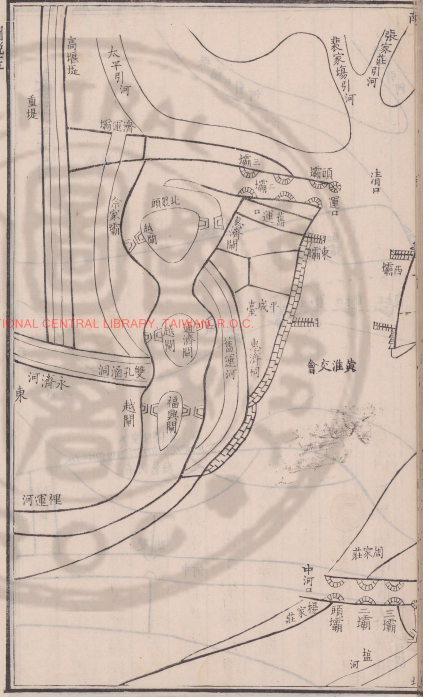
乾隆甲子年河口圖

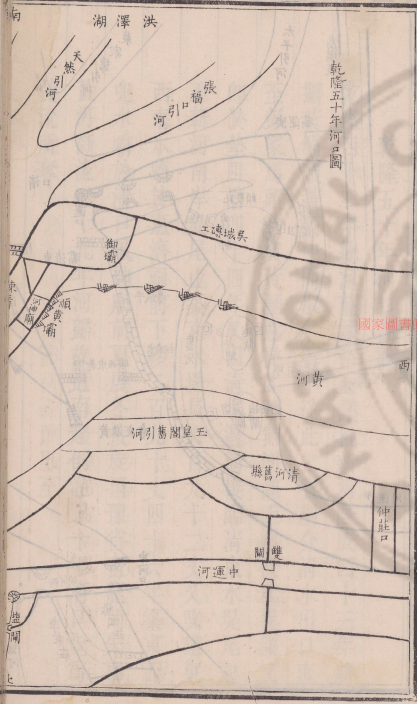
此圖係乾隆甲子年所繪，詳述河口各處之險要與工程。圖中可見天然引河、張福引河、城吳、御溝、工磚城吳、龍木頭、龍木二、龍木三、龍木四、龍木五、黃河、工搭閘皇五、縣舊河清、仲莊口、河中、堤關等處。此圖為研究清代河工之重要文獻。



乾隆四十一年河口圖說

河口情形自康熙十六年至乾隆四十年前歷次創建改移
 翠華屢幸指示河臣因時補苴業已盡善而黃流勢強時虞倒灌乾
 隆四十一年督河兩院勘議於黃河北岸陶莊迤上開河一
 道至周家莊會清東注既可越過惠濟祠遠避清口倒灌之
 路而周家莊迤下兩岸灘面尙寬離堤較遠距中河楊莊運
 口尙有三百五十丈溜向東趨形勢較順奏准辦理計挑河
 長一千六十丈黃河既移行陶莊新河乃將清口東西束水
 壩改建於平成臺下移一百六十丈四十二年奏放新河並
 於舊河內築攔壩長一百三十丈爲清黃界壩堵截斷流得





乾隆五十年河口圖

國家圖書館, NATIONAL CENTRAL LIBRARY, TAIWAN, R.O.C.

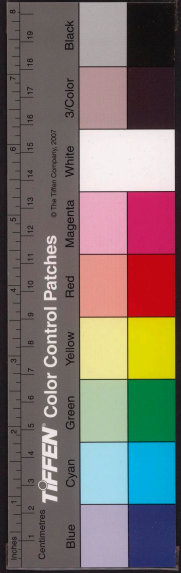
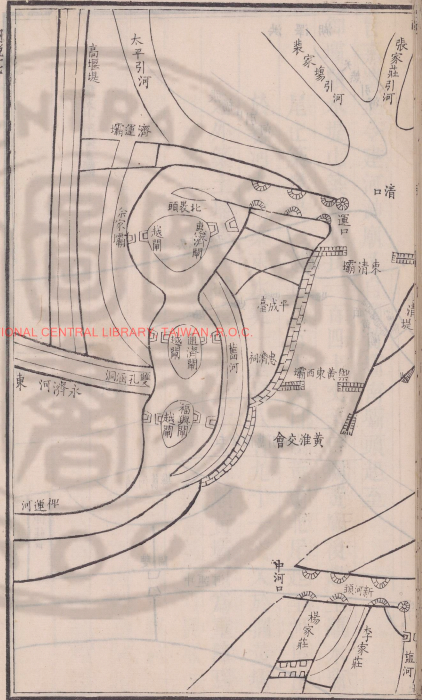
圖說

旨嘉獎並令建河神廟又自攔黃壩南壩頭起至
 御壩順水堤止築攔堰長一百四十丈又自攔黃壩後起至順水壩
 尾止築撐堤一道長二百丈又自攔黃壩北尾起至河尾止
 於新河之南築束水堤一道長八百九十一丈又於攔黃壩
 之外築土埽壩一道長一百三十丈名順黃壩以為重障焉



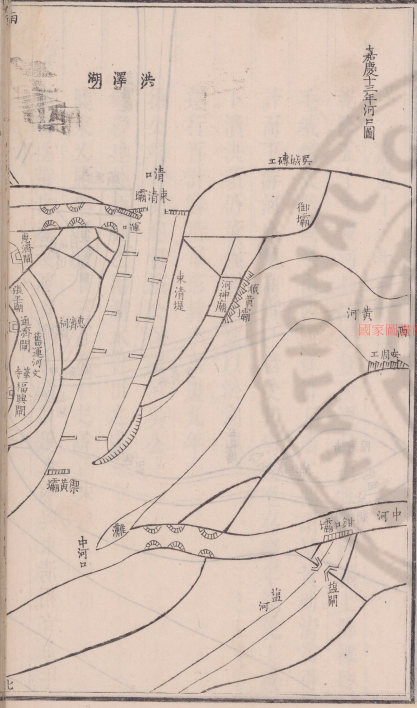
乾隆五十年河口圖說

乾隆四十二年總河薩誠恪公議挑新河既成四十三年將攔黃壩順黃壩中間水塘填平從此二竇劃分清水出口口直至彭家馬頭始與黃漚意從此可無倒灌詎料伏秋異漲又卽淤墊阻漕四十四年又因清水過弱接臨清東水堤尾起至新河南岸堤尾止築東水堤長六百九十二丈又改建東西東水壩於惠濟祠前下移二百九十丈四十六年築東西兜水壩於清口風神廟前夏展冬接旋因豫省青龍岡失事黃河斷流四十九年河歸故道南趨倒灌五十年清口竟爲黃流所奪



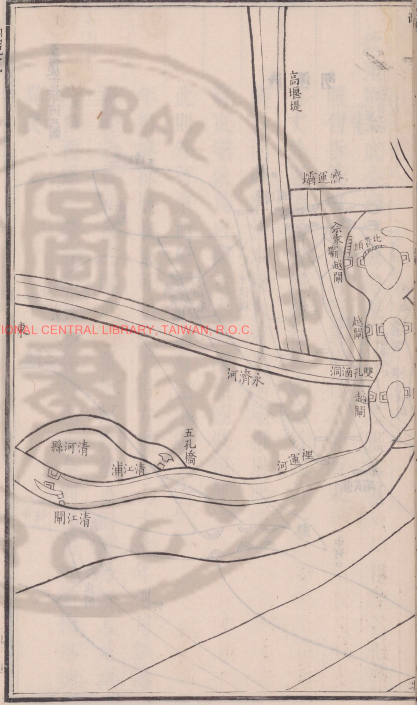
異矣

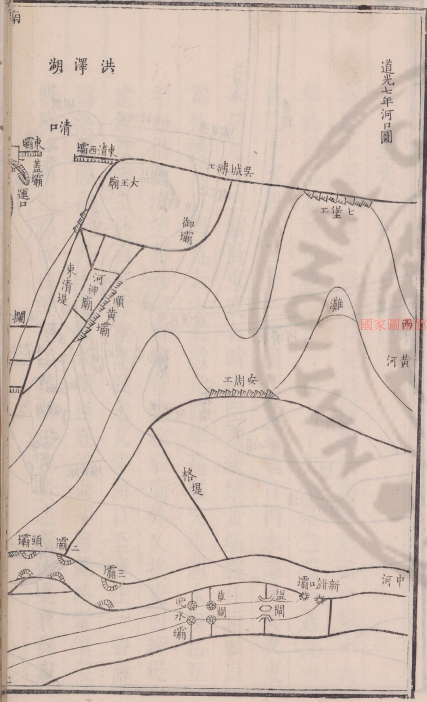
欽差阿文成公來江籌勘議以清口之兜水壩與束清相宜每年照舊拆築改名束清壩其舊有之東西束水壩應再下移三百丈於惠濟祠後福神巷前建築名禦黃壩如遇黃水過大將口門收窄清水過大將束清壩拆展此壩亦一律展拓並將東壩做長以擋黃水迴溜西壩做短使清水直出抵黃如此則外有東西壩禦黃內有兜水壩束清無論水大小之年相機拆展收束可期應手得力垂今六十餘年河尾淤灘漸長清黃交會之處愈遠雖因河底墊高倒灌仍所不免而清口西岸一帶昔為黃溜經行之地今則民居稠密情形迥



嘉慶十三年河口圖說

乾隆五十年後河口情形無所更易而每遇汎漲上游輒啓
 毛城鋪天然關峯山四閘祥符五瑞二閘謂減黃助清爲得
 計而下游河底墊高實已暗受其病遂至嘉慶年間先上後
 下潰決頻仍黃強則倒灌以淤湖運兩力相抵則淺阻壅重
 運行百計籌措每形棘手嘉慶九年尙書姜公晟河東總河
 徐公端會同總督鐵公保總河吳公敬通籌全局又將束清
 壩移建於頭壩之南湖水會出之處築東西兩壩每年相機
 展束又於禦黃壩下三百八十丈高家馬頭西岸河尾斜築
 挑壩挑黃北趨兼遏倒漾東岸亦築壩與西岸相望名新禦





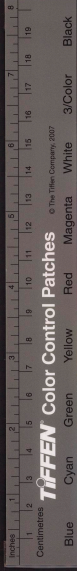
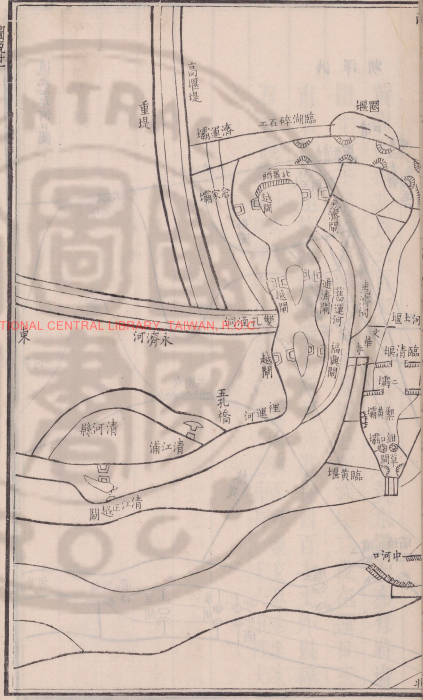
圖說

黃壩兩壩共長三百丈每年以時拆築黃水過大亦有時堵
 閉十三年湖河並漲六月風暴擧通臨湖堤二段在運口三
 南壩之後送於臨湖築柴土圈堰一道長四百七丈外以碎
 石包護清壩尾砌碎石坦坡於磚工之外長一千六十四丈



道光七年河口圖說

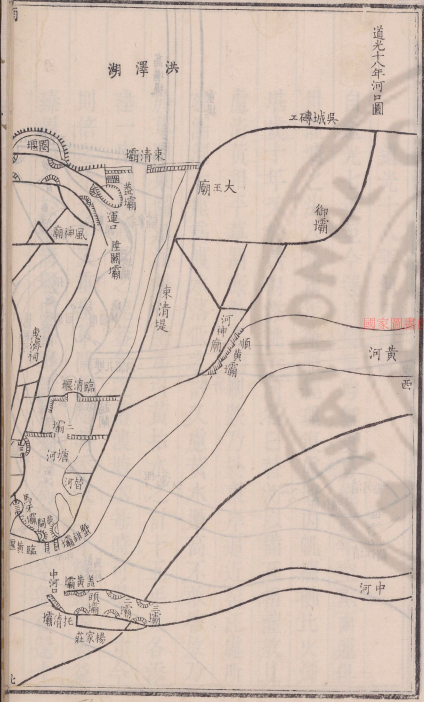
嘉慶十三年異漲後河口漫溢開壩淤塞情形又一變十六年於高家馬頭新壩之南一百九十丈添築二壩一道長一百三十丈四尺二十二年因新禦黃壩口門水深八丈收束不易乃就二壩展束或有時堵閉其新禦黃壩盤住兩頭以為外護留口門寬六十丈道光四年高堰失事湖水洩枯五年春借黃濟運將新禦黃壩幫寬收窄壩外又接東西繚堤建鉗口壩二於西堤乃重漕渡未及半河口至清江一帶河道淤淺膠舟因將未渡糧米剝運赴通六年將蘇松常鎮太四府一州之糧改由海運江北浙江江廣之糧運至禦黃壩



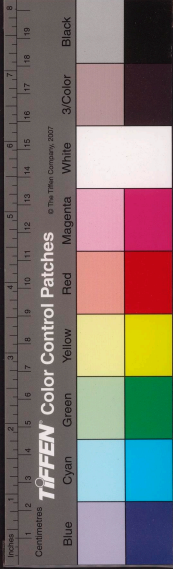
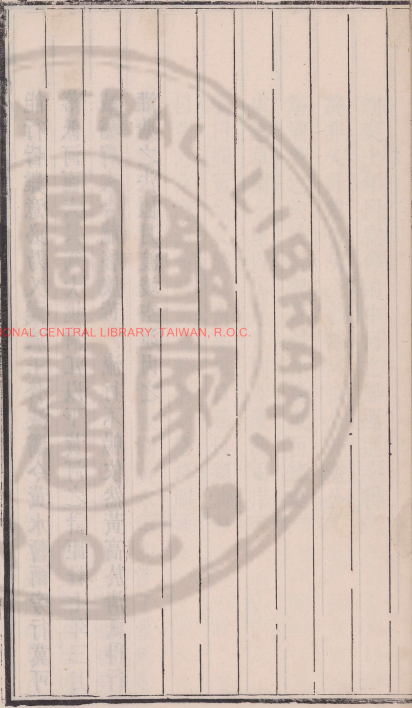
劉交上年回空停泊中河之船運通幸得無悞而勞力傷財終非久計總督琦公善總河張公井潘公錫恩博採衆議創爲灌塘之法於新禦黃壩外築東西絳堤在新注離上就鉗口壩處建草閘一座以爲運口閘外淺灘兩岸又築堰戩中建土壩曰攔黃堰又於迤南築鉗口壩曰攔清堰壩閘中間之河曰塘河重漕渡黃時黃高於清則堵草閘並閘外土堰挽重運進塘先堵攔清堰卽啓攔黃堰黃水頃刻消平重船啣尾出閘渡黃如此輪轉灌放約八日卽竣一塘空重相循雖亦借黃濟運而黃水入塘卽澄毫無泥沙入湖入運此卽水中築堰取土及閘河切板套塘行舟之意然法雖備而是否

能行皆難意必乃又議放王營減壩令黃水暫爾旁行冀可落低河面六尺爲大挑清江以下黃河之計距料七年三月減壩將次合龍啓放黃河流行不暢依然黃高於清祇得行灌塘之法匝月渡竣空運因之





國立圖書館, NATIONAL CENTRAL LIBRARY, TAIWAN, R.O.C.



道光十八年河口圖說

自道光七年至今運口情形均無更易惟該年空重兩運俱用灌塘之法入九兩年循照經理復慮塘內帆檣櫓比火燭堪虞十年又於塘內添挑一河名曰替河以備互相灌放且慮清黃相平草閘底淤不能刷跌乃於東岸逼近窰汪處所建涵洞一座為洩水落低之計又慮黃水過高不敢啓放乃於草閘東偏建涵洞一座為引黃抬水之計十五年又各添建一座以期收効之速蓋向之蓄洩塘水每時可得一寸今則倍之十六年又重建草閘並隨時添做馬牙蟹鉗等壩益臻周備又於臨清堰內添築鉗口壩以為重障空運在還十



有餘載官丁嫻習起初每塘止灌四五百船今則可灌一千
二三百隻重運患在夏至水漲澄淤回空患在冬至大河滴
凌如果船來不逾二至竟可經久蓋不慮灌放之有所稽遲
轉慮後船之不能銜接矣

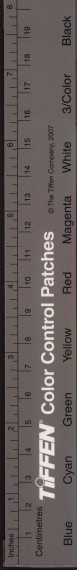
徐仰庭河口灌塘渡運說

清河縣河口爲漕運咽喉自明嘉靖迄今歲患黃漫逮道光
六年而彌甚於是籌爲灌塘渡運之法今已數年間嘗論之
其事實有莫之爲而爲者而其機實肇於乾隆四十一二年
之後放北岸陶莊引河大河北徙南岸灘生灘生而堤可施
工其後灘漸下而堤亦漸長迨嘉慶十年後堤尾漸與南岸
高家馬頭堤灘相近乃築新禦黃壩以拒倒漾詎意卽爲後
二十年創立草閘之地易曰窮則變變則通通則久其迨今
日灌塘放渡之謂歟是策也發前人所未發籌運救弊之方
無過於此原夫倒灌悞運明未已然而淤湖爲患年甚一年



康熙時猶止波及下河七邑雍正以後慎守高堰每因蓄清敵黃五壩不以時啓湖西桃源泗州盱眙五河諸境近湖民田多致陸沉迨蓄極而洩沛然下注歸江不及因啓高郵等壩俾之歸海而山鹽七邑頻告被淹且因倒灌之淤運日也重運有至七月而始渡竣者當其極難之時重船起卸一空並及桅柁窗格一船用夫數百名拖拽於泥淖之中窮竟日之力僅挽數船官糧客貨狼藉道塗運丁之苦累工作之繁費殆難意計空運有至次年正月方過浦者兌運期迫益累運丁此已往渡黃之艱難載在奏牘簡冊者三百年來蓋難數計至若防守湖堤籌備運口在堰盱則湖水蓄高每逢秋

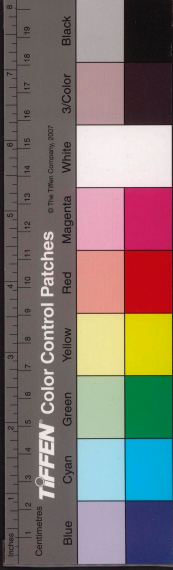
令岌岌可危而石工掣場補砌之費及歲修之費每年不下二三十萬金裡河拆築束清壩運口並三閘各壩及兩岸搶修掃工之費每年亦不下十七八萬外南拆築禦黃壩及運船經臨隨時築壩添埽旋做旋棄此等勞費在順遂之年亦需二三十萬若道光五年裡外築壩之費不下五十萬加之高寶啓閉閘壩修守埽埽之費歲亦不下二三十萬凡此皆由蓄清濟運所致也而民田之失收賑獨之金錢猶不與焉今行灌放之法尅期可竣操縱由人起卸惟重貨而運丁起剝稽候之費省工用止兩堰而束禦各壩拆築之費省湖水無須多蓄而堰盱土石各工之費省上下早啓滾壩民田免



淹而撫恤賑蠲之費亦省蓄清濟運之害如彼灌塘渡運之利如此語云利不什不更害不什不變總今昔利害省費而計灌塘濟運固爲救急良謀而亦淮揚兩郡化險爲夷之轉機也論者謂明平江伯開通運口漕艘浮淮達黃於今有年矣而今欲變古人成法以灌放爲可恃且淮之由安東以入海自古爲然而今遏之由江甘以入江固無論迂其途而易四瀆朝宗之徑卽清江以下淮不入黃無以滌下游之澄沙是又於治河成法相背無乃不可乎此執一之論未達於事理者也平江伯開運口以通漕在黃河未徙清河以前維時乃洩浦南諸湖之水以入淮非導淮以資運其所以爲此者

乃省淮安轉盤之勞費耳若在嘉隆河水奪泗入淮之後斷不出此蓋事同而勢異也轉漕之法惟利是務元開會通通惠兩河明濬濟寧至沛縣之泗河又開洳河

國朝開中河易運口屢次移建閘壩垂五百年而南北運河規模始克大定皆所以避黃河之險而就轉挽之利獨此渡黃之途遠無十里爲患滋甚今運口猶是渡黃猶是惟改中間經由之途爲灌塘與平江伯之開管家湖開運口述若異而意則同且昔年運口之外卽屬黃河今自創順黃壩以來南灘漸遠昔日大河經行之地漸爲平陸平陸之東多成暗灘清難暢出恆致膠舟今建草閘於暗灘之中猶昔之改移運



口也今之灌塘猶昔之借黃濟運也借黃而黃不爲病更以節每歲無窮之費因時制宜補救渡黃之策洵無過於此者而又何疑乎雖後此黃水落低清能暢出可無藉於灌塘然而黃常有餘清常不足若必強蓄湖水博清水渡漕之名恐非慎重萬全之策也至淮之入海若無黃水奪其故道自可如江漢之終古不易乃濁流所至頓見滄桑神禹治河而不能必數千百年後河之不東徙而南行也賈讓論河而後世不能舍其下策而別有所措置也河旣不能使之東北以入海淮又何不可導之以入江時異事殊但當遂其就下之性而利導之防範之利

國利民兩無偏害而已固不必泥於陳述始謂師古也況濟泗

汶洸漳衛沂沭諸水泯其迹而易其途者不可枚舉而又何疑於淮若夫導淮刷河乃乾隆以前之語非所論於今日也近數十年河底漸高黃愈強而清愈弱嘉慶初年堰盱湖水年底存止三尺束禦兩壩一循舊制收存金門八丈淮猶東出春間送重漕渡黃大汎展寬兩壩七十八丈湖水暢出力猶足以敵黃兩水並行入海猶可冀其不澱河底雖黃漲難免倒灌黃落則淮仍外出而其時大汎之湖水猶未若此時冬令底水之大也後則上游河屢旁趨兼復頻啓閘壩遂致河益澱高嘉慶十年以後年底湖水蓄存丈餘雖春汎猶得



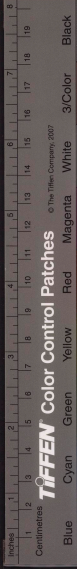
TIFFEN Color Control Patches

© The Tiffen Company, 2007

外出而清黃交滙之處清深不逾六尺六尺之外黃深丈餘
強弱之機於此昭然矣以交滙之區而尙不能清黃同深合
轍東下又安能望其助黃刷沙遠及山海乎此又未可以後
先同揆也寒夜偕友剪燭閒談論及灌塘渡運謬逞臆說如
此退而記之以俟卓識君子衡鑑焉

沈香城河口說

河之爲病於今劇矣非河之病而不能通漕之病蓋昔之河
患甚於今而漕通今之河患減於前而漕滯議者皆知黃水
日高清水不能出遂爭爲蓄清敵黃之說不知黃之高由於
底淤底淤不除黃水不落徒恃蓄清以敵之此揚湯止沸於
事何裨而况堰圩石堤風暴可危實有萬萬不可多蓄之勢
乎議者又謂清水誠出黃水當可落低說似近理又惜其昧
乎今昔之情形也蓋清水誠動然必動於黃始能收刷滌之
益今之清口非猶夫昔之清口幸而黃流未漲清水得高一
二尺謂足以入黃濟運則可謂之滙黃且不可况欲藉以刷



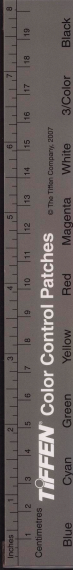
黃乎謹案

國初黃河於河口運口逼近每遇黃漲病運病湖康熙三十八年築成

御壩挑溜北趨而又有轉水墩東西壩層層夾激轉水墩在運口頭壩之上引湖溜七分敵黃三分濟運東西壩在風神廟前冬則接長以蓄夏則拆展以洩其時湖河相連水出壩口奔騰滙注披覽舊圖黃流僅靠北岸一線強弱之分如此刷黃所由得力也四十年接築順水堤工四百八十五丈四十二年築

御壩捍堤三百四十六丈乾隆初年高文定公以運清兩口直對恐

濁流易灌遂移運口於舊口南七十餘丈避黃納清自康熙三十八年以後至乾隆四十年間凡所謂因時立制救做補偏者均各有所見實無害於全河惟黃水有時而強清水有時而弱則亦倒灌頗仍從無十年之治此薩誠恪公所爲汲汲陶莊引河也陶莊引河始挑於康熙三十八年而旋淤復放於乾隆七年而又澱是以薩誠恪公於四十二年開放新河後卽於南岸積土之外築東水堤八百九十一丈又築攔黃大壩一百三十丈堵截舊河並於攔黃壩迤上加築順黃壩一百三十丈將東西兩壩移下一百六十丈建於平成臺後從此二瀆劃然而分湖水出口直至彭家馬頭與黃流交

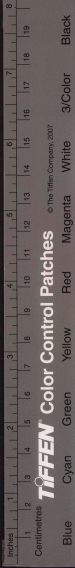


漚清口下移實爲全河一大變局始意黃流自此可無倒灌而次年彭家馬頭卽有淤澱阻漕之事四十四年復因清水迂緩不下又將東西兩壩下移二百九十丈在惠濟祠前四十六年因湖水較弱於通湖引河以下運口以外添築兜水壩爲重門自後數年因青龍岡失事斷流至四十九年河仍南趨倒灌五十年湖水過弱清口竟爲黃流所奪淤成平陸漕船不通經阿文成公來江籌勘堵閉湖口開迴龍口專引黃水回空其時黃水直至揚州幸河身尙低不至奪溜而全黃入運實始於此次年清水雖出仍嫌過弱兜水壩加廂高厚以束清並將東西兩壩移下三百丈於福神廟前束禦兩

壩之名由此起嘉慶十年改禦黃壩於高家馬頭斜長三百六十丈移東壩於運口之南挑清壩之外東西共長一百五十二丈二十二年復於距禦黃正壩一百九十丈處添建三壩一道長一百三十丈四尺每年卽在二壩啓閉此自康熙以至嘉慶年間清口逐漸外移之情形也上下百餘年時勢不同制度互異此時而欲於湖口運口施工謂宜復轉水墩則自攔黃築壩清黃相距數千丈水何自而轉謂宜接長蓋壩則自嘉慶間已屢加增制未嘗廢且湖水盛漲之日正禦黃堵閉之時卽挑溜開行舍運口別無他路若欲於順黃壩再加接築則黃水現本北趨並未南臥而謂經此一挑水可落



低必無是理總之黃既奪淮已成強賓壓主之勢在當日湖
高於河猶有迭爲賓主之日今則反主爲賓則以河底淤高
黃水日熾從前蓄清五六尺卽可暢出今蓄至一丈六七尺
而伏汎黃漲尙高下懸殊從前東西壩冬收夏展但患清之
不足今則禦壩東啟夏閉尙患清之常高其所以日高之故
則因數十年中決口不少陳陳積澱已非一朝兼之徐屬黃
河閘壩無歲不啟以致勢分溜緩沙停借黃濟運之害又從
而加厲故圖治於今日惟有落低河身消除中隔則百病自
愈然所謂落低河身之法又不可強爲穿鑿也



TIFFEN Color Control Patches

© The Tiffen Company, 2007



國家圖書館, NATIONAL CENTRAL LIBRARY, TAIWAN, R.O.C.

