



人蘇格蘭人ナリ一千八百十六年ヨリ一千八百六十九年ニ至リ歐羅巴洲ヨリ此地ニ來リ住スル者七百万人アリ其他此地ノ西部ニ漂着シタル因底阿人ハ開化ノ進歩スルニ從ヒ逐次ニ消滅スルヲ以テ此國ノ人員ニハ算入セザルナリ一千八百七十年本州ノ人口ヲ總計スルニ三千八百五十万アリ其内黒人種ハ八分ノ一ニ居シリ其他因底阿人ハ殆ソド三千萬員アリ言語ハ一段ニ英吉利語ヲ用ユ而シテ間僅カニ日耳曼語ヲ用ユル者アリ又祿細亞那國ハ多ク佛蘭西語ヲ用ヒ新黒西哥部爾理瑣那部ニ於テハ西班牙語ヲ用フ抑本州ハ舊ト英國ノ殖民地ニシテ

一千七百七十五年マデ英帝ノ所轄ナリシガ英帝濫リニ殖民ヲシテ税額ヲ加納セシメントスルヲ以テ人民洵々生ヲ能セズ是ニ於テカ殖民等英帝ニ叛キテ以テ兵ヲ舉ゲ而シテ佛蘭西ノ援兵ヲ得テ以テ爭戰數回ニ及ビ終ニ一千七百八十三年ニ至リ英統ヲ見シ十三邦牛耳ヲ執リ

同盟シテ獨立國ト爲リタリ其邦ハ一ニ曰新罕任二ニ曰洛哀倫三ニ曰千控底格四ニ曰麻沙朱色五ニ曰紐納六ニ曰烏邁爾些七ニ曰賓夕瓦尼八ニ曰特拉華九ニ曰瑪理蘭十ニ曰費爾治尼亞十一ニ曰北喀爾勒那十二ニ曰南喀爾勒那十三ニ曰卓爾治亞是ナリ此ノ如ク初メハ十三邦ナリシカ其後佛蘭西ヨリ祿細亞那國ヲ買ヒ又西班牙ヨリ福落里得國ヲ購未シ後又黒西哥國ト戰爭遂ニ勝利ヲ得テ一千八百四十八年ニ至リ加理福尼國ヲ得タリ方今ハ其數増加シテ三十七國及ビ十一部ノ外魯西亞屬地ノ亞臘斯加ヲ占有スルニ至ル而シテ其部モ又人民ノ繁殖スルニ從ヒテ齒サニ陞リテ國ト爲ル可キナリ本州ノ會城ヲ華盛頓ト曰フ瑪理蘭國ノ可命比亞ニ在ル婆多斐河ノ東岸ニ位ス其外大西洋ニ面シタル有名ナル都府ハ即チ摩士敦非勒特爾非爾巴里底莫查爾士頓威爾遜等是ナリ又呵海河河ノ堤岸ニ在ルロイツボルク及ビ密士失必河ノ堤上ニ位スル桑路斯ハ極メテ昌繁ナル都會ナリ其他密執安湖畔ニ在ルイカゴ一府ハ世界中最大ナル都會ヲ建設ス又黒西哥灣ニ接近シタル紐哈連府ハ貿易太ダ盛ソニシテ摩鹿理府ハ木綿ヲ輸出スル一蒸メテ繁昌ナル著名ノ所ナリ又大平洋ニ臨ミタル桑法蘭西玉哥ハ交易最モ大ナル都會ナリ學藝ノ教育ハ甚メテ尊重ニシテ或ハ他ノ國ヨリ一層大ナルニ似タリ故ニ多クノ大小學校及ビ各科ノ學校アリ政府法則ヲ設ケ以テ之ヲ維持ス又諸州ニ於テ自由學校ト曰フ有リ極貧ノ細民ト雖モ大抵此校ニ入リテ學術ヲ受ケ其蒙ヲ啓カサル者ナシ其外





月出ルアリ以テ其印刷スルノ數百紙ヨリ千萬紙ニ至リ各等シカラズ抑本州ノ政體ハ君民共ニ契約スル処ノ共和政治ニシテ一千七百八十七年ニ創メテ成立シ一千七百八十九年第四月ニ至リ始メテ之ヲ連邦ニ公布シタリ此時衆民具ニ華盛頓ト云フ者ヲ瞻仰スルヲ以テ大統領

華盛頓ニ在ル処ノスミスリニアソインズチチ  
ニシヨシ學校ト云フアリ斯ノ如ク教育至潔ナ  
ルニ因リ本州白人種ノ中書ヲ讀ムト能ワサル  
者僅々僅指スルニ過ギスト云フ又紐約ノウエ  
ストホイルニ在ル陸軍兵學校ト瑪理蘭ノ阿那波  
里ニ在ル海軍兵學校ハ著名ナル學館ニシテ海  
陸ノ兵學ハ皆妥處ニ於テ教習ス其他一般ノ司  
天學學堂アリテ以テ天象ノ學ヲ講究ス著名上  
木ノ如キハ全ク自由ニシテ毎年新書ノ刊刻續  
々トシテ出ヅ又新聞紙ノ者容夥多ナルトハ或  
ハ他邦ヨリ盛大ナルニ似タリ而シテ其發給  
或ハ不詳ニ出ルアリ或ハ日々出ルアリ或ハ

ノ職ニ居ラシム又毎國ノ事務ヲ管理スル処ノ小政府ヲ分設ス而シテ會城華盛頓ニ於テ總  
轄スル処ノ政府ハ其職ヲ三局ニ大別ス其一ヲ行政ト曰ヒ其二ヲ立法ト曰ヒ其三ヲ司法ト曰  
ヒ行法ノ權ハ內國ノ政事ヲ行フノミナラス外國ノ交際上ニ關係アル事務ヲ擔任スルノミニ  
シテ之ヲ大統領ノ職掌ト爲ス立法ノ職務ハ大統領及ビ其他ノ官吏ノ行フ所ノ法律ヲ創シス  
此職ハ元老院並ニ兩院ニ分ツ之ヲ名ケテ國會ト曰フ元老ノ任ハ六年ヲ以テ滿斯ト爲シテ連  
邦政府ノ立官ヨリ選舉スル処ノ二人ヲシテ其職ニ當ラシメ二年毎ニ一タビ元老ノ全數三分  
ノ一ヲ改ム又紳董ノ議員ハ二年ヲ以テ滿任ト爲シテ聯邦ノ人民ヨリ選擇スル所ノ者ナリ此  
議員ハ各邦ノ民數ヲ視テ以テ準ト爲シ而シテ一邦毎ニ十二万七千人ノ中ヨリ一員ヲ公舉ス  
ルヲ以テ定例ト爲ス然リ而シテ此數ニ盈タスト虽亦以テ舉ルヲアリ故ニ方今ノ議員ハ二  
百四十三名アリ各部モ亦其政務ニ關スル事件ヲ議スルガ爲メニ國會ニ一代議士ヲ出タス  
ヲ准スト虽亦發言スルノ權ハ有セザルナリ國會ハ毎歲十二月第一ノ月曜日ヲ以テ會城華盛  
頓ニ於テ出會ス又大統領副統領ヲ選任スル者ヲ選舉人ト名ク此選舉人ハ亦人民ノ投票或ハ  
聯邦ノ立法官ヨリ擇ブ所ノ者ニシテ其數ハ國會ニ出タス處ノ紳董議員ニ均シ而シテ選舉人  
ハ大統領ヲ擇ブノ斯ニ迫ヒテ各其國ニ於テ集會シテ人ヲ選ブ片吹ク所ノ小笛ヲ以テ發言



新約克町會所及裁判所



ト其人ヲ推ス片ハ則チ留ル丁又四年而シテ八年ノ後ハ後タ之ヲ留ムル丁ヲ准サズ即チ其副ヲ推シテ正ト爲ス副或ハ衆望ニ協ハサル片ハ則チ別ニ推擇スルヲ以テ成規ト爲ス蓋シ大統領ノ職ニ在ルヤ元老ノ全員三分ノ二ニ同意スル片ハ則チ會盟戰代凡百ノ政務皆之ヲ主持シテ行フノ權アリ而シテ副統領ノ職ハ大統領ノ病事故或ハ辭職死ニアル時之ニ代リテ其權ヲ行フノ外平生ハ權無クシテ元老ノ領首タルニ過ギザルノミ且ツ大統領ハ已レノ職務ヲ助ケシメザル爲メニ各々ノ院官ヲ設ケテ以テ其輔院ト爲ス而シテ元老ト相議シテ之ガ舉黜ヲ爲ス其任亦四年ヲ以テ滿期トス其官即チ大書院長司庫院長陸軍院長水師院長農巧院長表法院長驛遞院長ノ七八ニシテ此外別ニ主司院總統アリテ以テ因底阿部ノ政務ヲ專理ス以上各院其長官ヲ除ノ外每院別ニ屬員アリテ以テ其事務ヲ分理ス又司法ノ職務ハ總テ法律ヲ管主スル者ニシテ之ヲ三等ニ分ツ其一ヲ大審院ト云フ院長一名屬官八名ヲ置而シテ每歲十

二月第一月曜日ニ屆リ會城華盛頓ニ於テ一次院ヲ開キ法案ヲ會審スルヲ以テ定制ヲ爲ス其ニテ道審院ト曰フ之ヲ分チテ十署ト爲ス蓋シ聯邦ノ地タル畫シテ十道ト爲シ一道ニ一署ヲ設ケ署毎ニ二名ノ官吏ヲ置キ而シテ年毎ニ二次其道中國法ヲ犯ス者ヲ裁決スルヲ以テナク若シ其官吏法ヲ枉グル片ハ則チ其民即チ大審院ニ上控スル其罪ヲ州審院ト曰フ州毎ニ一署ヲ設ケ一官吏ヲ置キ而シテ州中法ヲ犯ス者アル片ハ則チ其官ニ歸シ其之ヲ判セシム年中案ヲ審スル丁四次若シ其審スル片明カナラサル片ハ則チ亦大審院ニ上控スル丁ヲ准ス又各國ノ小政府ハ盟政府ノ設立ヲ模擬シタル者ニシテ主ナル官吏ヲ管轄者ト曰ヒ又立法官ヲ置キテ以テ各々其國ノ都城ニ出會セシメ而シテ法律ヲ成定スル丁ヲ掌ル法教ハ各宗アリテ共ニ盛大ニ行ハル就中耶穌教ヲ尊崇スル丁至ツテ篤クシテ世界中未ダ嘗テ其類ヲ見ザル片ナリ然リト虽尼政府ハ國法ヲ以テ法教ヲ設クセサルノミナラズ曾テ宗旨ノ事故ニ關係スル權カヲ有セサルナリ是ヲ以テ如何ナル宗派ト虽尼之ヲ信スル丁自由ナルニ因リ人民各自己ノ意ニ任シテ真神ヲ初念スル丁ヲ得ルナリ殊ニ人民過半ハ耶穌新教ヲ崇信スト虽尼亦各其教派ヲ異ニス其中信仰ノ多キ宗徒ノ名ヲ舉ル片ハソリストバチストアレズババチリアンエビスコバリアンリチセラン等是レナリ又瑪理蘭祿細並耶ノ兩國其他連邦内ニ移住シタル愛爾蘭人日耳曼人等ハ旧教ヲ信奉スル者アリ又賡々瓦尼國及ト其他ノ國ニ於テハテ



レンドロピアアンロスエスボルレン京徒等アリコサ部ニ於テハロルモン京徒アリ聯邦ヲ區畫スルノ各々異ナリト虽厄今其通例ヲ舉グルルハ第一ヲ新英吉利又東國ト名ク此區内ヲ緬那南喀爾那早爾治重福洛得阿拉巴麻密士朱必祿細那那德過那斯ト為ス第四ヲ西國ト名ク此區内ヲ阿海河建德基典提西密執安音地那那伊利那威威什幹清及ヒ密士先必河ヨリ西方ノ關地下為ス此ノ如ク區別スト虽厄地理學者ノ說ニ因レハ其區畫モ亦同一ナルヲ得ス是ニ於テ一ノ地理學家ハ各邦ノ物産ニ因テ之ヲ二部ニ大別ス即チ北緯廿六度三十分ヨリ北ノ方ニ位シタル國土ヲ穀物國ト名ケ南ノ方ニ位シタル全地ヲ水綿國ト名ケ又一ノ地理學家ハ之ヲ七部ニ區畫シテ北東國中南大洋國濟國湖國大太平洋國ト為ス此等ノ區畫是ニ似テ實ハ非ナリ及ヒ新タニ階リテ國ト為リ聯邦ニ加入スル毎ニ其區域ヲ定ムルモ亦煩雜ナルヲ以テ地圖ニ整列スルガ如ク其順序ニヨリ區分スルヲ以テ最モ良ト為ス

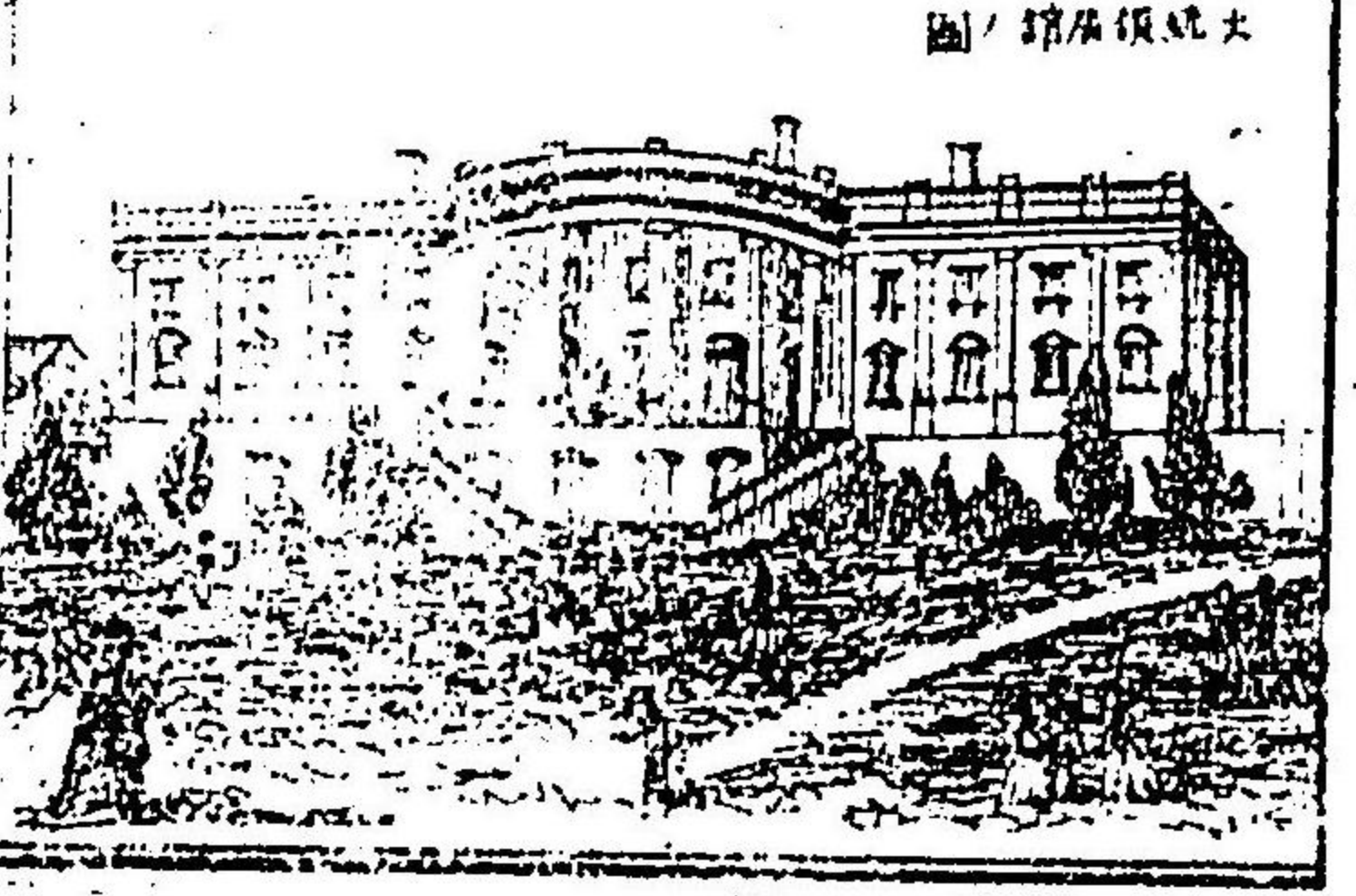
聯邦區分

聯邦ハ新英吉利中最大ナル地ニシテ聯邦ノ北東隅ニ在リ北及ヒ東ハ新不倫瑞克ヲ以テ境界ト為シ西谷魯克及ヒ新英吉利ニ接シ南ハ大西洋ニ瀕ス位置ハ北緯四十三度五分ヨリ四十七度三十分ニ達シ西經六十六度五十分ヨリ七十二度ニ亘リ其北南ノ長サ大凡二百五十里東西ノ幅最廣ナル処ハ一百九十里アリ又平均シテ之ヲ算スルハ長サ二百里幅一百六十里ト為ス面積ハ三萬一千七百六十六方里アリ其中人民ノ開化ハ八分ノ一ノミト云フ邦内ノ地形ハ丘陵山嶽少カラズト虽厄連綿タル山地ハ曾テ之ヲ目ニセズ唯其巔然トシテ屹立スル所ノ峰巒ハ邦ノ西側ヨリ基峙シテ北東ニ錯落シ竟ニ北部マールス丘陵ニ迄リテ止ム其中加大田峰ハ最高ナル山嶽ニシテ海面ヨリ拔クコト五千ピート餘アリ沿海ノ里程ハ二百里有餘ニシテ港灣甚タ多ク其地形名狀ス可ラズ又近海ニ多クノ島嶼アリ大小等シカラズ其中最大ナルマオントデゾルト島ハ高約十三アルヲ以テ其名吾人ノ耳スル所トナル就中最高ナル者ハ二千ピートノ高サニ達ス抑此邦内湖水極メテ多クシテ其中大ナル者ヨリ舉ルルハ則チムースベツトチンククミルリノクトスクリツクアムベゴツクセベゴ湖等是ナリ又大ナル河脈ヲ舉グルルハ則チアークロスコジン基泥伯泌諾ト斯格及ヒセントクロイク等是ナリ以上五河ノ水脈ハ南方ニ流連シテ大西洋ノ瀕リニ在ル海灣ニ噴出ス此ク如ク教ナル江湖アルヲ以テ全地ノ水ヲ論ズルハ大凡通邦十分ノ一二居レリ地性ハ極メテ遊牧ニ供スルニ宜シ然レモ海濱ハ砂磧多キヲ以テ農耕ニ宜シカラズ肥沃ナル処ハ桑若漢谷及ヒ泌諾ト斯格基泥伯兩河ノ間ニ在リ天氣ハ寒暑共ニ酷烈ニシテ冬令又長シ是ヲ以テ湖水ハ十二

七度三十分ニ達シ西經六十六度五十分ヨリ七十二度ニ亘リ其北南ノ長サ大凡二百五十里東西ノ幅最廣ナル処ハ一百九十里アリ又平均シテ之ヲ算スルハ長サ二百里幅一百六十里ト為ス面積ハ三萬一千七百六十六方里アリ其中人民ノ開化ハ八分ノ一ノミト云フ邦内ノ地形ハ丘陵山嶽少カラズト虽厄連綿タル山地ハ曾テ之ヲ目ニセズ唯其巔然トシテ屹立スル所ノ峰巒ハ邦ノ西側ヨリ基峙シテ北東ニ錯落シ竟ニ北部マールス丘陵ニ迄リテ止ム其中加大田峰ハ最高ナル山嶽ニシテ海面ヨリ拔クコト五千ピート餘アリ沿海ノ里程ハ二百里有餘ニシテ港灣甚タ多ク其地形名狀ス可ラズ又近海ニ多クノ島嶼アリ大小等シカラズ其中最大ナルマオントデゾルト島ハ高約十三アルヲ以テ其名吾人ノ耳スル所トナル就中最高ナル者ハ二千ピートノ高サニ達ス抑此邦内湖水極メテ多クシテ其中大ナル者ヨリ舉ルルハ則チムースベツトチンククミルリノクトスクリツクアムベゴツクセベゴ湖等是ナリ又大ナル河脈ヲ舉グルルハ則チアークロスコジン基泥伯泌諾ト斯格及ヒセントクロイク等是ナリ以上五河ノ水脈ハ南方ニ流連シテ大西洋ノ瀕リニ在ル海灣ニ噴出ス此ク如ク教ナル江湖アルヲ以テ全地ノ水ヲ論ズルハ大凡通邦十分ノ一二居レリ地性ハ極メテ遊牧ニ供スルニ宜シ然レモ海濱ハ砂磧多キヲ以テ農耕ニ宜シカラズ肥沃ナル処ハ桑若漢谷及ヒ泌諾ト斯格基泥伯兩河ノ間ニ在リ天氣ハ寒暑共ニ酷烈ニシテ冬令又長シ是ヲ以テ湖水ハ十二

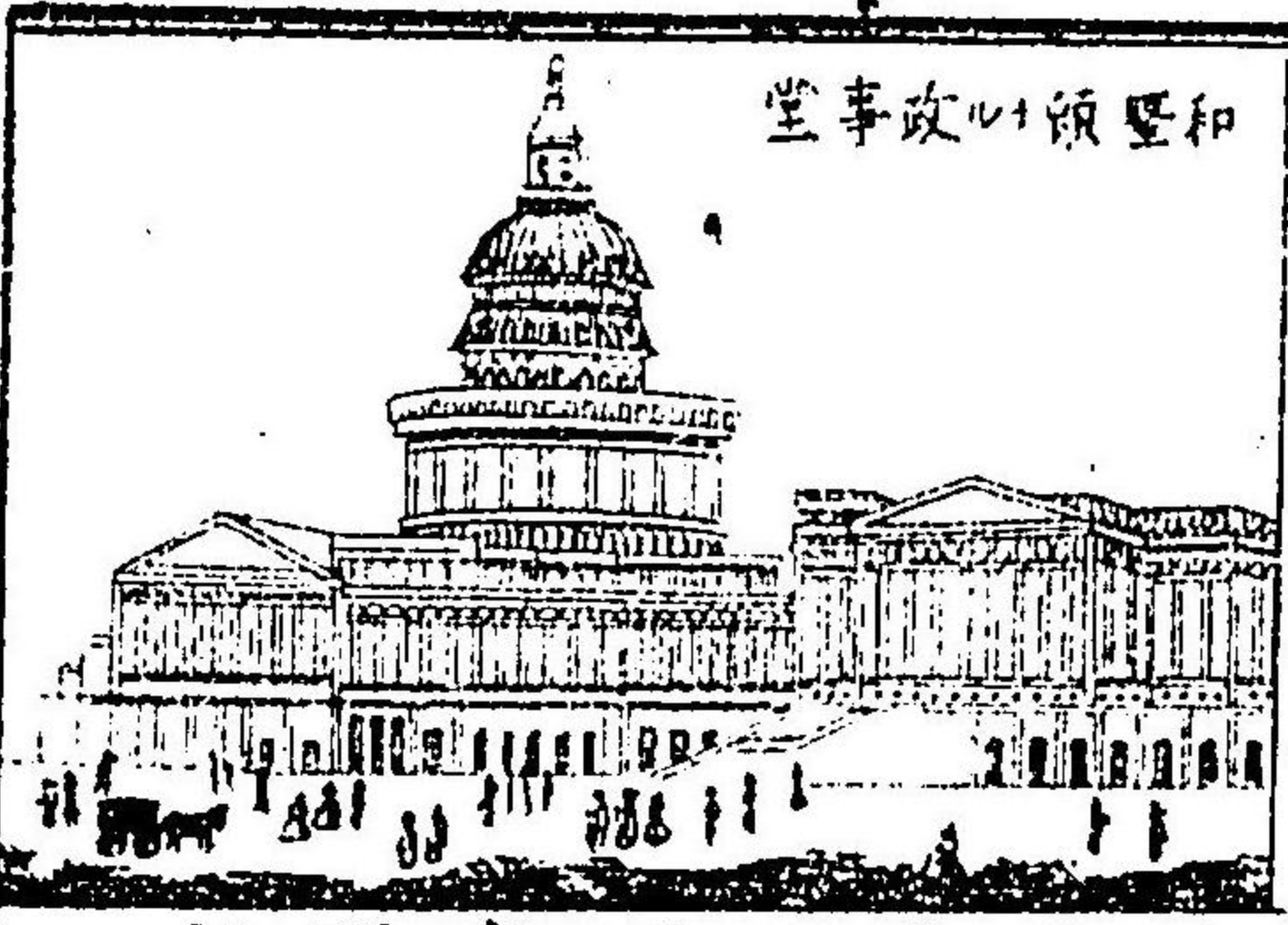


月ヨリ全堅氷ヲ結ヒ四月ニ至ル迄車馬ニ歩シ土産ハ五穀死草馬鈴薯芋菓糖等ニシテ之ヲ輸出スルヲ禁メテ夥シ其他ノ輸物ハ大理石花崗石炭米是レナリ又北部ノ地ニ松木ムロツクスアルハ等アリテ輻輳深林ヲ爲ス蓋シ此邦ノ富ニシテ富饒ヲ致ス原因ヲ尋ルハ即チ木料ヲ輸出スルニ在リ木料ハ冬時之ヲ林中ニ斧伐シ春時ニ至リテ之河水ニ投流シ産ニ積置スル所ノ車力ニ藉リテ劑割スル工場ニ運搬シテ板或ハ他品ニ製作シテ之ヲ輸出スル丁交易品中ノ最ニナル物ト爲ス其外ノ物産ハ羊毛牛酪蜂蜜乾酪蜂蜜等ナリ製造品ノ業ハ新英吉利中ニ於テ獨リ此邦ノ業ナラズシテ其製スル物ハ唯綿布羊絨韋度紙及ビ粗悪ナル薄造鐵等ニ過キ不撈魚ノ業ハ頗ル繁盛ニシテ其獲ル所ノ魚類ハ鱈鱈鮭等也亦造船ノ業ニ至リテハ其適當ナル巨材ノ夥多ナルヲ以テ之ヲエ作スルヲ禁メテ隆盛ナリ故ニ聯邦中最大ナル造船國ト爲リタリ人種ハ英國人ノ後裔多キニ居リ人丁六十二万七千ニシテ多ク南部中央部ニ占居ス又北部ノマタウオスカスノ殖民地ハ多ク佛蘭西人ノ苗裔ナリ因底阿人ハ猶木泌諾ト斯格河及バサニコリーリ河ニ在ル諸島ノ中ニ住居ス此邦人民ノ主トシテ營作スル所ノ職業ハ農耕伐木貿易捕魚及ビ造



大領事館

船是レナリ會城ヲ壘嶺士大ト曰フ北緯四十四度十九分西經六十九度五十分ノ地ニ位ス蓋シ此都ハ長サ五百二十ポトノ橋梁ヲ以テ基泥伯河ニ跨ルト虽長クハ此河ノ右側ニ地歩ヲ占メ而シテ其河口ヨリ距ル丁大略五十里ニ過キズ此都ノ人丁八六千七百九口アリ議政院ハ都城ノ南端ニ在リ白色ノ花崗石ヲ積ミテ之ヲ造リ其結構極メテ



和領事館

其周圍ハ美麗ナル鐵製ノ塼垣ヲ以テ之ヲ繞ラシタリ此武庫ハ常ニ大炮及ビ堡障ノ器具其外大凡ニ万位ノ小炮ヲ蓄藏ス其高燥ナル地ニ於テ病院ヲ建設シ以テ癘狂ノ者ヲ治療ス此処コリシテニ目ヲ游騁スルハ其景致ノ絶佳ナル丁實ニ人ヲシテ嘆賞應接ニ暇アラザラシム又鐵道ハ三軌ヲ開ク其一ハ六十里ノ距離アリ以テ波の薩府ニ達ス其二ハ六十七里ノ距離アリ以テバンゴル府ニ達ス其三ハ二百七十五里ノ距離アリ以テ摩士敦府ニ達ス波の薩府ハ此邦ノ有名ナル互市ノ都會ニシテ駕斯可清ノ西端ニ在ル狹隘ナル半島ニ位ス此半島ハ東西ノ長サ大凡三里ニシテ其兩端ハ隆然トシテ高起スルヲ以テ海客之ニ接近スルハ其風景清麗ヲ一層都會ニ添加スルヲ覺フ又其幅員ハ平均シテ之



ヲ算スルハ大凡一里四歩ノ三ニ下ラズ海港ハ大西洋中ニ於テ儼指スル所ノニシテ碇泊所ハ深ク陸中ニ墜入スルニヨリ兩側共ニ地陸ヲ以テ之ヲ圍繞シ水底深クシテ巨船自在ニ出入スルヲ得タリ且ツ此港ハ北緯ニ位スト虽極メテ嚴酷ナル寒氣ニ非サレハ堅氷海面ヲ封スルヲナシ假令封スルアルモ亦日ナラズシテ漁然タリ又港口ノ三所ニ寨ヲ築以テ非常ノ備ト爲ス其一ハ陸ノ突出シタル港頭ノ南西ニアルブレト云フ寨ナリ其二ト三ハ北東ノ方ハオス島ニ在ルスカムルト云フ寨トゴルジスト云フ寨ナリ都會ノ經營ハ大概度ニ合フテ正シク位置ヲ占メ而シテ家屋ハ皆煉瓦石ヲ用ヒテ壯麗ニ之ヲ建築シ街衢井然トシテ清潔ヲ極ム就中コンダレハ街ハ最モ整ニトシテ東ハモンジョイ丘陵ヨリ西ハアラムホー丘陵ニ亘レリ抑此都ノ如ク多ク日光ヲ蔭翳セル樹木ヲ市街ニ植エタル所ハ未ダ他ニ其類ヲ觀サルナリ蓋シ其植エル所ノ樹ハ三万五千五百株ニ下ラズ又此都ハ海上ノ交易ノミナラズ陸内ノ貿易モ亦大ニ其利アリ何トナレバ則チ數百里ノ鐵道ヲ開キテ以テ各處ノ都會ニ通交スレバナリ然リ而シテ海上ノ交易ハ多ク歐羅巴及ビ西印度ヲ主トスルヲ以テ一層盛大ヲ極メ而シテ各國ノ商船モ亦續々トシテ此港ニ輻輳ス故ニ人口多クシテ富ミ且ツ商業ノ繁榮ナルト邦府都會ノ最ト爲ル所ナリ又バンゴル府ハ泌諾ト斯格河ノ右畔ニ在リテ其河口ヨリ距ル一六凡六十里アリ蓋シ此府ハ世界中ニ於テ第一トモ謂フ可キ木料ノ市場ニシテ一歲ニ輸出スル所ノ材木ノ脩ヲ聯綴シ

テ之ヲ尺度ニ指スルハ幾ント二億ビートアリ人丁ハ一萬六千四百七口アリテ其人民ノ營業トスル所ハ多ク木料判別ルトト交易トニ在リ又バンゴル府ハ基泥伯河ノ右畔ニ在リテ波蘭府ヨリ北東ノ方ニ距ル一三六里ノ地ニ位ス人丁ハ八千七百七十六口アリテ域内ノ長サハ大畧一里半幅ハ幾ント一里ニシテ地面平坦ナラズ漸ニ東方ニ低下ス然レトモ府内ノ構造ハ皆壯麗ニシテ商館學校寺院銀行舖等ハ就中輸與ヲ盡シタリ夜間ハ氣燈ヲ市街ニ照シテ以テ路人ノ便ニ供シ又鐵道ヲ各地ニ設ケテ以テ旅客ノ利ニ備エタリ殊ニ此府ハ造船ノ業ニ超越シタルヲ以テ此邦有名ナル都會第一ニ位ストマヌタン府ハセーノーシヨルジ山河ノ東畔ニ在リテ波蘭府ハ距ル一八十里ノ地ニアリ人丁ハ僅カニ三千二百十八口アリ此府ハ石灰大理石花崗石ノ質易場ニシテ其名頗ル世上ニ聞エタリ殊ニ石礦ノ出ル所ハ廣大ニシテ此ヨリ其質ノ最佳ナル灰ヲ製造シ以テ之ヲ輸出スル一蒸メテ夥多ナリ又此府ハ牽控ヲセーントシヨルジ山河畔ニ設ケ而シテ牢内ノ罪人ノ主トシテ其下游ニ三里ノ地ニ於テ掘出シタル處ノ花崗石ヲ切斷スル業ニ使役セラル而シテ其石ハ家屋建築ノ爲メニ各樣ノ形ニ工作シ以テ諸國ニ之ヲ輸出ス又コグランド府ハ繁榮ナル都會ニシテ墨爾士大會城ヨリ南東ノ方ニ距ル一六畧四十里ナル泌諾ト斯格河ノ南西端ニ位ス人丁ハ七千三百十六口アリ殊ニ此府ハ造船ノ業ニ專等ナルト佳質ナル石灰ノ製造夥大ナルヲ以テ其名頗ル著ル故ニ此府ノ人民ハ主トシテ此



合衆國西部諸州全山總業



二業ニ從事ス尤モ石灰ノ如キハ其年々輸出スル所八十万桶ニ下ラ  
 スト云フ又イーストホルト府ハムー以島ノ南東中ニ在リテ波蘭  
 府ヨリ北東ノ方ニ距ルコト二百三十四里ニ位ス蓋シ此府ハ橋梁ヲ以  
 テ内國ニ採シ其外ニシテロッキン山リユーフツノ兩府及ビ英屬ノ諸島ハ  
 船ヲ濟シテ以テ往復ニ便ス人丁ハ三千八百五十口アリ抑此地ハ英  
 屬ノ人民ト交易貿易スルニ極メテ宜シ又材木輸出ノ要地ノミナラ  
 ス漁業并ニ他ノ貿易モ亦盛ンニ行ハル故ニ數多ノ商船海港ニ出入  
 ス蓋シ此港口ハ湖水ノ來ルコト毎三二十五コト止ノ高キコ騰ル故ニ  
 海回水ヲ結ブコトナシ其外カリスベルニアズモ亦重要ナル小都會ニ  
 シテ印ツテ止ニ於テハ聯邦ノ海軍場ヲ設ニス此全邦ハ學術大ニ盛ンニシテ中學校及ビ諸學  
 校ヲ建設ス而シテ師範學校ハ國中ナルミングトント云フ地ニ唯一字ヲ設ク宜シ學校ハ都テ  
 完全ナル教育ノ方法ヲユヅ是ヲ以國中書ヲ讀ムコト能ハザル者僅クニ過キス其他大學校三ア  
 リ其一ヲウエストトルビルトト曰ヒ其二ヲボーンリントト曰ヒ其三ヲマートト曰フ皆完備ナル所ノ成  
 規アリ以テ學事ヲ隆興ス

新罕仕國

新罕仕國ハ新英吉利州ノ一區ニシテ北ハ移山ヲ以テ給與境ヲ分ク東ハ緬那ニ接シ南  
 ハ麻沙朱色王ニ隣シ西ハ千捏底格河ヲ以テ花滿ト限書ス位置ハ北緯四十二度四十分ヨリ  
 四十五度二十分ニ達シ西經七十度三十分ヨリ七十二度三十五分ニ至ル其長サ大略百七十里  
 アリテ幅ハ約ネ二十里ヨリ九十里ノ間ニアリ中等算ヲ以テ之ヲ計ルルハ長サ大凡百六十里  
 幅五十里ニ過ギズ面積ハ九千二百八十方里而シテ人丁ハ三十一万八千口アリ人種ハ多ク英  
 人ノ後裔ナリ地勢ハ南東ノ方平行ニシテ又波線形ヲ爲ス処アリト虽モ其他ハ皆山嶽丘陵ノ  
 岬起スルコト少ナカラス蓋シ其地形ヲ概言スレバ北方ニ至リテハ傾駁シタルヲ以テ西方ノ河  
 水ハ皆南面ニ向ヒテ迤流シ竟ニ千捏底格河ニ連注ス其餘ノ河ハ皆南東ノ方ニ流通シ而シテ  
 大面洋ニ匯會ス殊ニ北方ヨリ南方千捏底格ノ間ニ至リテハ一般ニ秀巒高阜屹然トシテ蒼時  
 シタリ就中白山ノ如キハ群峰嶄然トシテ十四里ヨリ二十里ノ間ニ錯落ス然レモ其間ニ數面  
 ノ湖水ヲ開タテ以テ曼目極メテ奇秀佳麗ニシテ造化ノ妙工蓋シ精畫ノ能ク寫放ス可ラザル  
 ノ風色アリ是ヲ以テ或ハ此國ヲ呼ビテ亞米利加ノヌウキシルラン正ト稱スルコトアリ又白山ノ  
 群巒ハ其高サ上中下ノ差等アリ其中ヨリ以上ノ絶峰ハ皆終年皓々トシテ霜雪ヲ被ル故ニ白  
 山ノ稱アリ其上等ナル高峰ヲ蓋盛頓山ト曰フ蓋々然トシテ海面ヨリ拔クコト六千二百三十四  
 コト止アリ又此レヨリ愛カニ南ノ方ニ在ルグラントモナド々々キールサルシノ兩山モ亦貌





ニアガラ河  
チービーアイランド、景

ロスコシンマルガルロウチ「アスシビ」ヨチロ及ヒ「ビスカタクイ」等はレナリ  
 土壤豊饒ナラズト雖庄只ハ谷地ノミハ肥沃ナリ且ツ丘陵アル処ハ牧場ト爲ルニ宜シ氣候ハ緬  
 邦ニ似タリト虽庄稍温ナルヲ覺フ故ニ人體ノ健康ヲ保ツニ適ハ冬令ハ長クシテ空氣乾燥ナ  
 レ庄春時ハ雲氣濕潤ニシテ雲霧多ク而シテ夏月ハ短促ナリ物産ハ種々アリテ杖木ノ如キハ  
 緊要ナル物ニ屬シテ夥シク之ヲ造船ノ用ニ供ス其外小麦稞黍大麥蜀黍馬鈴薯羊牛酪乳酪羊

タトシテ雲表ニ聳エタリ抑沼海ノ長サハ僅カ  
 二十八里ニ過ギズ而シテ其間ニボールトスマ  
 スト曰フ一処ノ好キ港汊アリ又國內湖水ノ主  
 ナルモノハ「アムベゴン」干相底格ウキシネベリキ  
 「オスシビ」等はレナリ此湖水近傍ノ景致ハ  
 頗ル幽秀ニシテ畫圖ノ如シ而シテ大ナル河脈  
 ハ二派アリ其二派ハ干相底格河ニシテ花滿的  
 ト此國ノ限界ナリ而シテ此河瀕ニ繁栄ナル所  
 ノ多クノ小都會アリ又其一派ハ眉理麥河ニシ  
 テ此國ヲ貫流シテ南ノ方ニ注ク其他ハ「アント

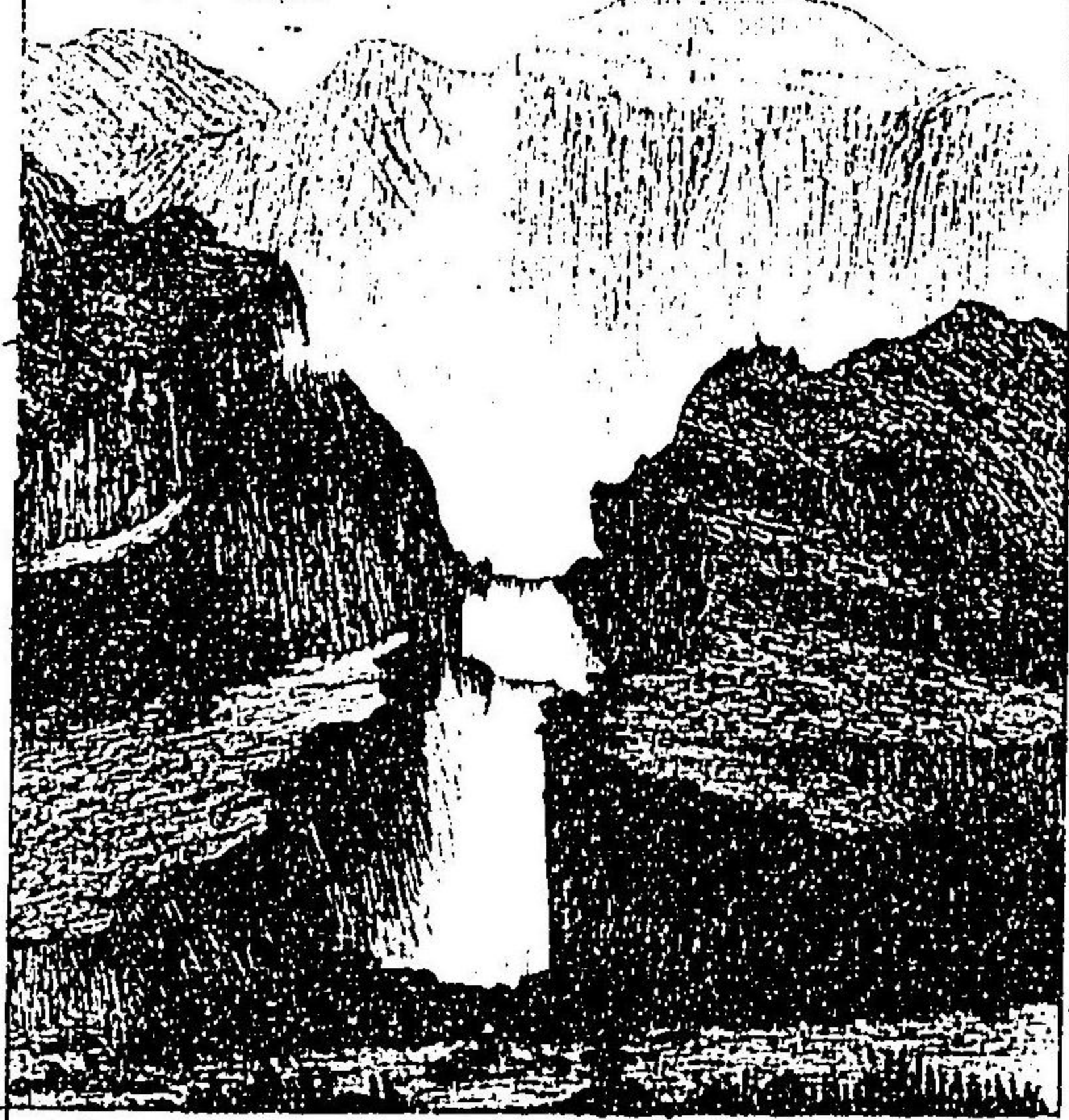
毛蜂蠟蜂蜜砂糖等ナリ又此國ハ花崗石ヲ包含スル「至」テ夥多ナルヲ以テ時ニ之ヲ稱シテ  
 花崗石國ト呼フ是ヲ以テ土人之ヲ切リテ輸出スル「モ」亦最モ大ナリ其他鑛錫錳密モ各處ニ  
 多ク在リト云フ此國國民ノ初メハ一千八百二十三年庇理某ノ社中ヨリ波子某ノ近傍ニ於テ  
 之ヲ開成シタリ又人民ノ營業トスル者ハ耕作製造品等ナリ其製造品ハ盛大ナル者ニシテ各  
 種ノ物品ヲ多ク作ル其中主ナル物ハ綿布羊絨草皮鐵ナリ其他輸出スル所ノ主ナル物ハ木材  
 羊毛魚類家畜酒燻及ヒ真珠貝等はレナリ會城「剛哥」的ト曰フ人丁一萬八百九十六口アリ北  
 緯四十二度十二分餘ニシテ西經七十一度二十九分ノ處ニ在リ位置ハ眉理麥河ノ右畔ニシテ  
 市街壯麗ナリ而シテ其傍ニ多ク樹木ヲ植エテ以テ觀美ヲ添ヘタリ就中「メーン」街ノ如キハ長  
 サ大凡二里廣サ幾ント一百「ビ」ト許アル道路ニシテ其鋪肆煥然トシテ華麗ヲ極メ而シテ富  
 豪ノ商人及ヒ製糖所等皆此ニ在リ議政所ハ楓樹及ヒ榆木ヲ植ヘ而シテ中央ニ三層ノ樓アリ  
 花崗石ヲ用ヒテ之ヲ建築ス蓋シ其高サ一百二十六「ビ」ト廣サ四十九「ビ」トアリテ造構尤モ  
 壯觀ヲ極ム其外峻麗ナル官立ノ家屋少ナカラズ又此都城ハ加拿大ト摩士敦ノ間ノ旅客及ヒ  
 商賣ノ來往スルヲ以テ四通八達セル鐵路ノ總會ト爲レリ又波子某城ハ互市ノ大都會ニシテ  
 「ビスカタク」河ノ右畔ニ位シ海上ヨリ距ル「大凡」二里アリ人丁ハ九千三百二十五口ニシテ  
 鐵道ハ新英吉利中各國ノ都會ニ連設スルヲ以テ交易運輸極メテ其便ヲ得タリ抑此都會ハ「ビ



スカタクア河ヲ帯ヒタル半嶋ニ在リテ細邦ノギアリー及ヒクワント嶋ノ「コ」カストール等ハ橋梁ヲ架シテ之ニ連接ス又此都ト河口ノ中間ニ在ル海港ハ水底深クシテ且ツ廣シ是ヲ以テ千百ノ巨船輻ク之ヲ出入スルヲ得タリ嘗テ其船數ヲ屈指スルニ四百八十隻アリ故ニ滿港投錨スル厓ハ二千隻ヲ容ル、ニ足ルト云フ又「マ」ンチューストル「ナ」シア「ダ」ホルノ如キハ製品ノ業盛大ナル都會ニシテ統中「ダ」ボルハ此國內最モ古キ都會ナリ其外「ギ」ーン「キ」セトル「ブ」リストル「ク」レヤモン「ト」ヘ「ー」ボルイル「コ」ンウエ「ー」等ハ頗ル繁榮ナル都會ナリ抑此國ノ官立學校ハ都テ中學ノ上ニ班スル教科ヲ設ケ以テ之ヲ建ツ即チ「ダ」ルト「マ」ズ「コ」ルレ「ジ」「ヤ」ント「レ」ル「サ」イン「チ」ス「ク」ス「ク」ール「メ」ソリス「ト」ビ「ナ」リカル「イ」ンス「チ」チュ「ー」ト等是レナリ

花滿的國ハ聯邦ノ東北隅ニ在リテ新英吉利中ノ北西隅ニ位シ北緯大凡四十二度四十四分ヨリ四十五度ニ達シ西經七十一度二十五分ヨリ七十三度二十六分ニ達ス北ハ給卑克ニ接シ東ハ于捏底格河ヲ以テ新罕仕ト境界ヲ限リ南ハ麻沙朱色土ニ隣シ西ハ紐約及ヒ産不離湖ニ接ス北南ノ長サハ大凡百五十七里アリテ東西ノ大ナル幅員ハ大凡九十里小ナル幅員ハ四十里ニ下ラズ面積ハ一万二千二百二十方里ニシテ人口ハ三十三万口アリ人種ハ英人ノ後裔ニシテ僅カニ白人種ヲ混交地面ハ山岳多ク而シテ山椒森々トシテ深林ヲ爲ス就中碧山ノ如キハ其尤右ノ麓ヨリ廣幅ヲ計ル片ハ十里或ハ十五里アリ而シテ其山頂ハ翠苔色濃クニシテ青紫ヲ沐

ヨマスイトト深布ノ圖



スルガ如ク綠草影鮮カニシテ蒼蒼ヲ磨クニ似タリ是ヲ以テ此國ヲ名ケテボルマン「ト」ト曰フ此山脈ハ本國ノ北限ヨリ延メニ且リテ中央ニ連リ又其レヨリ南方ニ貫通シテ以テ此國ノ東面ヲ截チテ兩ト爲ス然リ而シテ間断ユル処アリテ以テ往來ヲ通ス又此國ノ最高ナル絶峰ヲ曼士非萬山ト曰フ海面ヨリ拔ク一四千三百八十九「フ」トアリ之ニ亞ク高峯ハ「カ」メル「ス」ハム「ブ」ア「ス」カ「ト」ン「ー」マ「オ」ン「ト」及ヒ「キ」ル「リ」グ「ト」ン「ヒ」ー「ウ」等是レナリ此ノ如ク山巒岷然タルヲ以テ風色極メテ委麗ナル処多シ

國內江水ノ主ナル者ハ于捏底格河及ヒ「ミ」シ「ス」ク「オ」ウ「テ」モ「イ」ル「ウ」チ「ア」ース「キ」「ト」ル「グ」リ「ー」ウ「ボ」ワイ「ト」河等ナリ又北面ノ部ニ在ル産不離湖ハ其景致奇絶ニシテ眺望極メテ佳麗ナルヲ以テ其名頗ル著ハル而シテ此湖水ハ「リ」ユ「リ」「ト」河ヲ流通シテ勞拔索河及ヒ大西洋ニ運搬スル所ノ便アルノミナラズ且ツ紐約都會ノ間ニ溝渠ヲ穿チ以テ此水ヲ引キ遂ニ哈德孫河ニ疏シテ以テ往復ヲ達スルヲ得タリ抑此國ハ海無ク



シテ裕豊多シ而シテ諸軌ノ鐵道アリテ以テ各國ノ都會ニ貿易ス土壤ハ裕谷アル処ハ一般肥沃ニシテ豊饒ナリ而シテ山地ハ耕耘スベカラズト雖茂草茁然タルヲ以テ牧場ニ供スルニ足ル地氣ハ緬邦及ヒ新亞仕國ノ如ク祁寒ナラザルヲ以テ人體ノ為メニハ其健康ヲ保ツニ似タリ雪ハ毎歲四五月間地面ニ残アルヲ見ル物産ハ小麦大麥裸麥玉蜀黍其外牛酪乾酪砂糖羊毛家畜等ニシテ就中羊毛ハ交易品ノ中第一ト為ス其他ハ礦屬ニシテ其主ナルハ鐵大理石石版石花崗石等是レナリ又此國ニハ他ニ未ダ曾テ親ザル所ノ奇ナル瀑布アリ于捏底格河畔ノベルロースト曰フ処ニ在リ會城滿理耳ヨリ南東ノ方ニ距ル大凡八十里而シテ此瀑布ハ其地半里ノ間ニ在顧石貯スレハ數処ニ奔注シテ上ヨリ直下スル各四十四ビトノ高サアリ殊ニ此地ハ風色佳麗ニシテ著名ナル温泉ノ感沸タルアリ其他デモイ河ニ掛流スル大瀑布亦奇觀ナル者トス抑此國ハ英國ヨリ殖民セシ処ニシテ先キニ獨立戰爭前一千七百二十四年于捏底格河ノ瀕リニ於テ城砦ヲ築キタリ而シテ其戰爭ノ時ニ當リ此國ノ兵士ハ大ニ軍功ヲ立テタリ是ヲ以テ此兵士ヲ碧山兒ト名ケテ以テ其隊ヲ分チタリト云フ國民ノ當作スル所ノ業ハ農耕ヲ以テ主ト為ス而シテ此國ハ多ク水力ヲ假リテ以テ操作スル器械ヲ具フト雖此製器ノ業ハ却テ盛大ニ至ラス是故ニ輸出物ハ礦屬家畜乾酪砂糖等ノナリ都城ヲ滿理耳ト曰フウチニスギ河ノ右畔北緯四十四度十七分西經七十六度三十一分ノ処ニ在リテ國ノ

中央ニ位ス人丁ハ二千四百十一口アリ此都ノ蓋シ交易ノ繁盛ナルト及ヒ人民一般開化ノ域ニ進歩シタリト云フ議政所ハヌテト街ニ接シタル地ニ在リテ花崗石ヲ用ヒテ之ヲ建築ス其構造極メテ峻麗ニシテ十字形ニ工作ス而シテ其長サハ一百五十ビトニシテ深サハ一百ビトトアリ其他官立家屋モ亦壯麗ヲ極ム又バルリングトシ此國互市ノ大都會ニシテウチニスギ河ノ河口ニ接近シタル産不健湖ノ東側ニ位ス此都ノ地勢ハ湖邊都テ低ク而シテ漸シ遠カルニ隨ツテ隆起ス又バルリングトシ灣ノ口ニ接シタル湖ニボル島ニ燈臺ヲ建テ以テ諸船ノ出入ニ便シ且ツ此処ニ碇泊スル諸船ヲ擁護センガ為メニ水堤ヲ築キタリ而シテ此都ノ風色秀麗ナルトハ宛然畫圖ノ如シ蓋シ新英吉利中ニ於テ第一ナル好景ト稱ス可シ街衢ハ整然トシテ直用ヲ為シ肆舗ハ煥然トシテ華美ヲ盡シ而シテ多クハ灌木及ヒ各種ノ樹ヲ植エ以テ之ヲ裝飾シ園圃ヲ設ケ以テ之ヲ廻環シタリ又ペンニングトニ府ハ滿理耳會城ヨリ距ルト一百十七里アリテ此國ノ南西隅ニ位ス人丁四千三百八十九口アリ此府ハ前二千七百七十七年八月十六日獨立戰爭ノ時英將バルゴーンノ率ユル所ノ分隊未將スタークノ率ユル所ノ碧山兒軍ノ為メニ敗績シタル有名ノ古戰場ナリ又ウチニスギ河ノ畔ハ煥然ナル都會ノミニ非ス四周ノ風景極メテ佳麗ナルヲ以テ其名頗ル著ハル都人ハ于捏底格河ニ於テ盛ンナル交易ヲ為ス人丁ハ一千六百六十九口アリ其外ハルスビールトアラトルボロトトルベリトヲトランドノル



ウツチベルロウス、フェールス、セーントアルバンズ、如キハ繁華ナル都會ナリ又學校ハ「ワドル  
ベリ」及ヒ「ルズビール」ニ於テ大學校ヲ設ケ其外「バルリントン」ニ建ツル所ノ大學校ハ  
盛大ナル者ニシテ之ヲ名ケテ「ユニボルシチーアア」ルモント曰フ其他教則完全ナル學校  
數多アリ

麻沙朱色土國

麻沙朱色土國ハ十三邦同盟ノ時ニ當リ既ニ其中ニ興リタリ此國ノ位置ハ屬島ト共ニ北緯四  
十一度一分ヨリ起リ四十二度五十三分ニ達シ西經六十九度五十分ヨリ起リ七十三度三十分  
ニ至ル北ハ花滿的及ビ新罕仕ニ接シ東ハ大西洋ニ臨ミ南ハ大西洋洛長倫干捏底格ニ隣シ西  
ハ紐約ヲ以テ界ト為ス地形甚タ正一ナラス東西ノ地ハ大西洋ニ突出シ以テ幾ント「グープカ  
ド」灣ヲ圍繞シタリ東西ノ最大ナル長サハ大凡一百五十里廣幅ハ摩士敦府ノ經度ニ沿フテ筈  
スル片ハ九十里ニ過キズ而テ西部ノ幅ハ四十八里ヨリ廣カラズ面積ハ大凡七方八千方里ア  
リ抑此國ニ始メテ殖民シタル者ハ英國ノ清教宗徒ナリ此宗徒等ハ英國ニ於テ其説合ハズ而  
シテ之ヲ倍スル者ハ却テ殺害セラル、ヲ以テ終ニ荷蘭國ニ逃レ其後一千六百二十年十二月  
二十日ニ至リ始メテ此國玆理其ヲ以テ殖民ノ地ト為シタリ故ニ人種ハ過半此宗徒ノ後裔ニ  
屬ス而シテ獨立戰爭ノ端ヲ開クモ亦此國ヲ以テ著手ノ初メト為ス人丁ハ一百四十五萬七千

ロアリ國民ノ營業ハ貿易製造品捕魚ヲ以テ主トナス國內ノ地勢ハ大率平坦ナラス而シテ丘  
陵山嶽多シ即チ北東部東部中央部ハ山谷錯落シテ凸凹相間ユ南東ノ部ハ平街ナリト雖凡一  
般低下ニシテ砂地ナリ又西部ノ地ニ於テハ碧山脈突兀トシテ花滿的國ヨリ起リ連貫シテ此  
國ニ入り二脈ニ分レテ共ニ此國ノ西部ニ延及シ南ノ方干捏底格國ニ向フ其一脈ヲ「タコニク  
山」ト曰也又其一脈ヲ「アーシク」山ト曰フ國內ノ絕峯ヲ鞍山ト名ク海面ヨリ拔ク「三千五百  
」トノ高サニ達ス其次ハ干捏底格河ノ左右ニ在ル丹山及ビ合理約山是レナリ丹山ハ海面  
ヨリ拔ク「一千二百」ト合理約山ハ九百一十「」トノ高サニ達ス又中央ノ近傍ニ「ウチー  
」ト山ト曰フアリ海面ヨリ拔ク「二千」トノ高サニ達ス而シテ國內多ク風色秀美ニシテ  
畫ノ如シ合理約山ヨリ遊眺スル片ハ干捏底格河及ヒ其谷ノ絶景ナル實ニ人ノ眉宇ヲシテ悅  
バシムルニ足ル沿海ノ地ハ多ク剝鑿シテ鋸齒ノ如シ是ヲ以テ無數ノ大小灣或ハ廣街ナル港  
汊ヲ為ス又國內ノ水脈主ナル者ヲ萃クル片ハ「アークト」ク干捏底格河ニシテ此等ノ  
河濱ニハ各繁榮ナル都會アリ而シテ都人其水力ヲ假リテ以テ製品ノ用ニ供ス其外主ナル河  
流ハ「ニコビー」「ナシューア」「ダントン」「ラクス」ト剛哥的查爾士等是ナリ土壤ハ大率膏腴ナラ  
スト雖凡居民ハ一般勉強ト習熟トヲ以テ力作スルヲ以テ年々無數ノ功報アリ唯其肥沃ナル  
地ハ國ノ中央或ハ干捏底格及ヒ「アークト」ク河ノ縁邊ニ在ルノミ氣候ハ海岸ニ接スル地ハ



春時東風ヲ送ルニ隨ツテ寒温自ラ度ヲ異ニス而シテ内部ノ地氣ハ差一様ナリト雖モ西部ノ山地ハ冬季ノ寒氣極メテ甚シ然リ而シテ夏月ハ内國爽然トシテ快涼ナリ物産ハ玉蜀黍燕麥馬鈴薯芋桔梗煙葉平菓牛酪乾酪等是ナリ礦物ハ富有ナラズト雖モ「サイアナイ」及ヒ花崗石ハ多ク東部中央部ニ包含ス其外佳質ナル大理石及石灰石多ク西部ニ産ス捕魚ノ業モ亦大ニ利アリテ其得ル所ノ物ハ鯨大口魚鱈ニシテ之ヲ捕ル為メニ二萬有餘ノ人ヲ用フ故ニ南海岸ヲ隔テ、位シタル此國ノ屬地ナル「カナダ」及ビ「グリーンランド」ニ島ノ人民ハ大概此業ヲ營求シタリ又此國ノ繁榮ナル原因ハ無數ノ製造品ニ在リ其主ナル者ハ綿布毛織章皮長靴短靴機械器紙花繩亞麻ニシテ此等ハ皆外國ニ輸出スル所ノ要品ナリ此ノ如ク製品ノ隆ナルヲ以テ聯邦中製造國ノ第一ニ班ス其外花崗石大理石氷塊鯨油魚類モ亦夥シク輸出スルヲ以テ交易ノ熾盛ナル「ニューヨーク」大都會ニ亞クト云フ國內ニ於テ土人ノ奇異トスル所ノ物ハ北西部ノ「バドリン」スアル、之ニ在ル天生ノ石橋ト又「スタクアリンク」在ル氷洞ナリ此洞ニハ終年堅氷ヲ以テ疑結シタル深遠ノ狹道アリ其外「モーブル」邑ニ在ル巖石ハ四十噸ノ重アリ以テ懸岳ス人指頭ヲ以テ之ニ觸ルレバ益々然タリ會城ヲ摩士敦ト曰フ北緯四十二度二十一分西經七十二度四分餘ノ処ニ位ス此國ノ都會ノミナラズ新英吉利中第一ノ都會ニシテ麻沙朱色士田海ノ東端ニ在リ鐵道ヲ華盛頓紐約河爾別尼波約蘭普拉以登茲剛哥約的哈

得富耳ノ都會ニ通シテ以テ往來ノ便ニ備フ又此都ハ舊摩士敦東摩士敦南摩士敦ノ三部ヲ併合シタル者ニシテ即チ舊摩士敦ハ周圍大略七百「マイル」有チタル半島ニシテ表面平坦トラス三処ニ丘陵ノ高起スルアリ其中最髙ナル者ハ海面ヨリ拔ク「フ」百三十八「マイル」止アリ此半島ハ其長サ一里餘ノ狹路ヲ以テ南摩士敦ニ在ル「ロキ」ニスホルリ山ノ陸地ニ連接ス是ヲ以テ獨立戰爭ノ初ノ敵ノ進路ヲ拒キ且ツ其音信ヲ隣邦ニ傳スルヲ遮斷シタル処ナリ其後此狹路ヲ高ク築キ幅ヲ廣クシテ四方ニ通達シタリ其外此半島ハ七嶺ヲ架シテ以テ查爾士頓府及ヒ南摩士敦ニ聯續ス其中查爾士頓府ニ架シタル橋梁ハ其長サ一千五百三「マイル」トアリ之ヲ名ケテ查爾士河橋ト云フ此橋ヲ架シタル原由ハ一千七百八十六年六月十七日「バンコル」スヒルニ於テ獨立戰爭ノ時往來便利ノ為メ開キタル者ト云フ南摩士敦ハ舊摩士敦ト「マイル」トインデヘンデン」スノ間ニ在リテ海港ノ南ニ沿ヒ其廣サ二里許アリテ平夷ナリナル土地大畧六百「マイル」ク「ル」ヲ占有ス中央ノ近傍ニ「ドル」チユストル「ハイ」スト曰フ山アリ爰処之城砦ハ獨立戰爭ノ時發砲シテ大ニ英軍ヲ敗リシ所ナリ又此山ノ高サハ海面ヨリ拔ク「フ」百三十四「マイル」止アリテ山頂ヨリ下視スル片ハ府下海面其外村落ノ風景大ニ秀麗ナリ東摩士敦ハ島嶼ニシテ土壤膏沃ナル六百六十「マイル」ク「ル」アル地ナリ而シテ表面平カナラス或ハ隆然トシテ高起スルヲ以テ人民ノ居住ニハ恰好ナル處ト爲ス且ツ此島ハ舊摩士敦ト查爾士頓ト「マイル」同シ里程ニシテ造



船及七各品ノ製作大ニ熾盛ナリ柳全摩士教會  
 城ノ市街ハ一般ニ區畫正シカクズシテ狹隘ナ  
 リト雖凡路ヲ清潔ニシテ家屋壯麗ナリ就中華  
 盛頓街及ヒトレモン止街ノ如キハ更ニ清麗ナ  
 ル處ナリ又政事廳ハピイコン五段ノ上ニ在リ  
 テ其長サ百七十三ピ一ト幅六十一ピ一トアリ  
 其深サハ半円形ニシテ其圓徑五十ピ一ト高サ  
 三十ピ一トアリテ大ニ壯麗ヲ尽シ而シテ堂上  
 ニハ華盛頓ノ畫像ヲ置キタリ又地上ヨリ其段  
 上マテノ高サハ大凡百二十ピ一トアリテ海面  
 ヨリ板クコト二百三十七ピ一トアリ且ツ其傍ニ書寫館ヲ築キ而シテ其前ニハ廣地アリ此屋上  
 ヨリシテ遊眺スル片ハ実ニ秀絶ナル風色ニシテ滿府ノ市街目下ニ落ツ其景致聯邦中ニ於テ  
 未タ其比ヲ親ザル所ナリ海港ハ多々秀麗ナルル嶋嶼ヲ擁キテ以テ東方ニ廣行シ數百ノ船舩白  
 帆ヲ翻シテ以テ之ニ充枘ヌ又陸上ハ諸種ノ穀物糧々ト滿地ニ菴行シテ穡ヲ無ク或ハ豐盛ナ  
 ル村邑各處ニ散落ス抑此會城ハ商法ノ隆盛ナル聯邦中第二ニ班スルノミナラズ文學尤モ



盛大ニシテ人口八十七万七千八百四十口アリコトハ此府ハ眉理麥河ノ右畔ニ在リテ各種ノ  
 物品ヲ製造スルコト數多ナルヲ以テ亞米利加ノマンチュストトト曰フ名ヲ得タリ旁枝索府ハコ  
 トハ此府ト眉理麥河ノ右畔ニ在リテ各種ノ物品ヲ製造スルコト數多ナルヲ以テ亞米利加ノマ  
 ンチュストトト曰フ名ヲ得タリ旁枝索府ハコトハ此府ヨリ十二里許ヲ隔テ、府民大ニ綿布麻  
 布及ヒ其他ノ物品ヲ製造スルモノ木列及ヒ其諸土礦ノ兩府ハ摩士敦ニ接續シテ極盛ナル都會ナ  
 リ而シテ查爾士頓府ノパンコルスヒルハ極盛ノ時ノ古戰場ニシテ爰處ニ高サ二百二十ピ一  
 トアル石碑ヲ建テ、其旧蹟ヲ記シタリ又ブリングビルト府ハ千裡底格河ノ左側ニ在リテ  
 此國內最一ナル住居繁華ノ都會ト為ス而シテ此府ニ聯邦ノ武庫ヲ設置スウイセストル府ハ  
 此國ノ中央ニ近ク而シテ四方丘陵ヲ以テ之ヲ環ラシタル處ニ在リ中街清潔ニシテ屋宇壯  
 麗ヲ窮メタル都會ナリ三ーベトトールト府ハグザルト灣ノ小曲江ノ傍ニ在リ而シテ此府ハ聯  
 邦中總稅ヲ捕搦スルコト最大ニシテ製造品モ亦隆盛ヲ極ムグロセストル府モ亦漁業製品共  
 ニ盛大ニ行ハルヘレムハ佳好ナル海港ニシテ外國トノ貿易隆ンナルコトハ新英吉利中ノ上  
 等ニ在リリシハ麻沙朱色王灣ノ北東濱ニ在ル都會ニシテ總稅ヲ製作スルコト頗ル世人ノ耳ニ  
 入ル其外ノ小都會ハブールリブルトトコトニヨニヘルリーボルトトトモルシトホルヨルキト  
 アルサムブトトトニヨニピールトト等ナリ



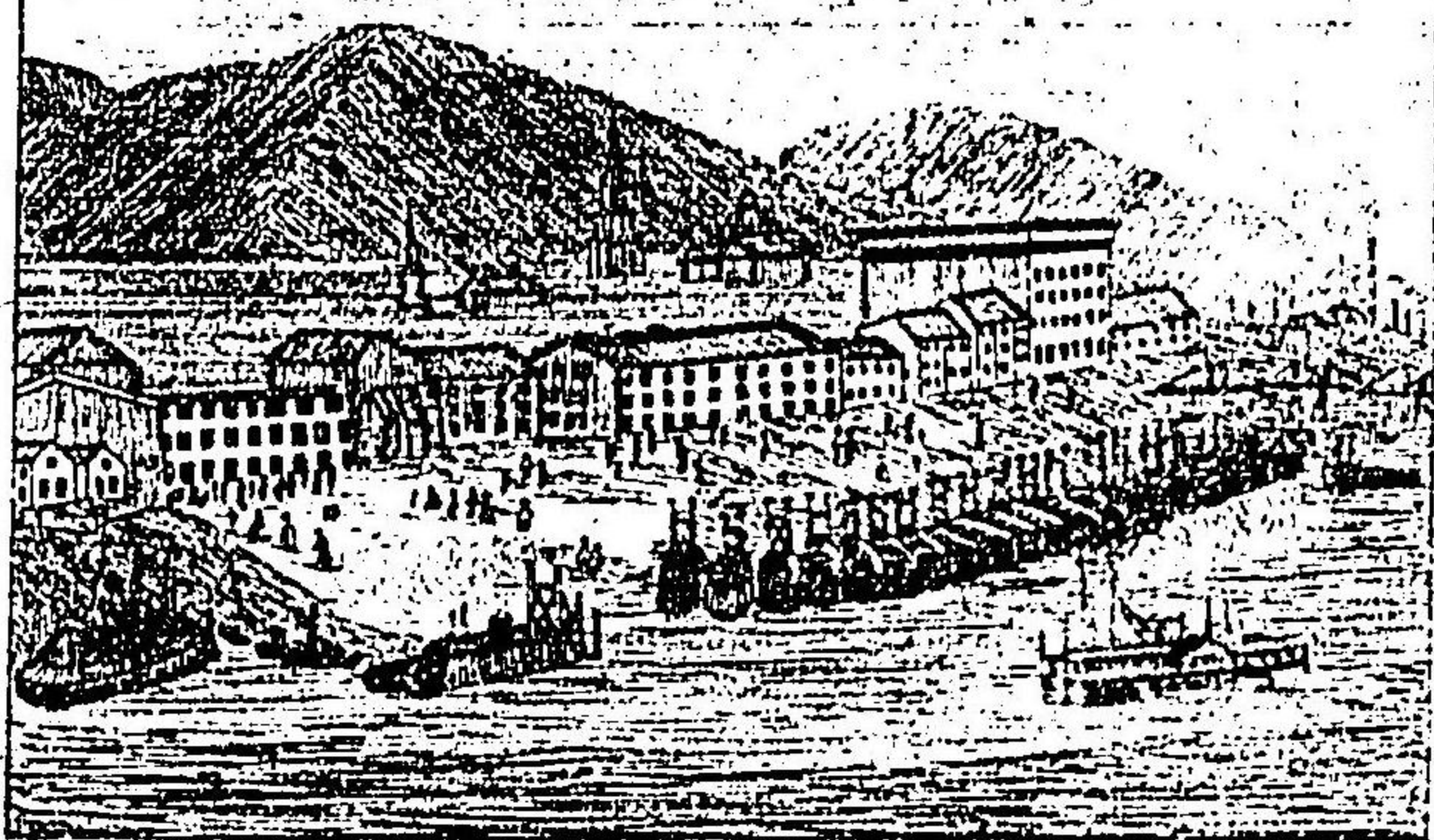
國內學術一般隆熾ニシテ堅木列憲府「哈奔的」ト曰フ大學校ヲ設ク蓋シ此校ハ聯邦中最モ古キ者ニシテ規則完全ナリ其外ノ大學校ハアムエルス山ウヰルリアムストーンウヰルセストーン「ドフォルド」ニ建置ス又官立學校ハ國內都會邑ニ設ク而シテ師範學校中學校等都テ盛大ナル者ト為ス

洛哀倫國ハ麻沙朱色士干捏底格ノ間ニ在リテ聯邦中最モ舊諸タル國ナリ位置ハ北緯四十一度十八分ヨリ四十二度二分ニ達シ西經七十一度六分ヨリ七十一度五十五分ニ至ル西八千捏底格ニ接シ北東ハ麻沙朱色士ニ隣シ南ハ大西洋ニ枕ス其長ク大凡五十里幅大略四十里面積ハ一千三百六方里ニシテ人トハ二十二万七千アリ表面綠海ノ地ハ一般全行アリト雖モ西部及ヒ北西部ハ丘陵或ハ岩多ク然リ而シテ國中「モ山」ト稱スル者ナク又廣キ森林モナシ河道モ亦大ナル者アリザレモ數派ノ小流多ク分岐スルヲ以テ之カ為メ水カヲ假ルコトヲ得テ而シテ製物ノ用ニ供ス海岸ハ甚ク正シカラズシテ其形名狀ス可ラズナルラガンセト灣ハ彎曲シテ此國ヲ二分スルガ如ク而シテ大西洋ヨリ北ノ方三十里ノ間塞入シ以テ多クシ小嶋ヲ擁キタリ内國ノ主ナル河級ハ「アズクストン」ハ「エキセト」ホ「カク」普位以テ登茲河等ナリ此普位以テ登茲河ハナルラカンセト灣ノ支流ニシテ普位以テ登茲河會マテ舟楫ヲ通スルヲ得タリ土壤ハ多ク肥饒アラザルヲ以テ農耕ニハ其宜シキヲ得スト虽モ濱頭及ヒ嶋嶼ハ膏腴ニ属ス氣

候ハ全國率テ海ニ接シタルヲ以テ麻沙朱色士ヨリ差温暖ナルヲ覺フ抑此國ハ農業ヨリ却テ牧業ニ宜シキヲ以テノ故ニ多ク良牛ヲ産シ及ヒ平菓ヲ生スルコト頗ル著名ナリ礦屬ハ石炭鐵石灰石大理石等ニシテ土産ハ玉蜀黍裸麥燕麥菜蔬等ナリ國民ノ營業ハ交易製品捕魚及ヒ農耕家畜等ニシテ牛乳ヲ穀ルコトモ亦主トスル所ナリ製造品ハ綿布毛布等ニシテ皆河流ニ臨ミ水車ヲ備ヘ而シテ之ヲ製作ス其綿布數額ノ夥多ナルコトハ聯邦中ニ於テ第一ト為シ毛布ハ第一ト為ス是ヲ以テ之ヲ海外ニ輸出スルコト盛大ニシテ之ニ次ク物ハ牛酪乾酪平菓等ナリ人種ハ多ク英人ノ後裔ナリ是レハ一千六百三十六年英人羅查威廉ト云フ者始メテ普位以テ登茲ニ来リテ殖民セシヲ以テノ故ナリ此國ハ會城ニアリ其一ヲ普位以テ登茲ト曰フ普位以テ登茲河ノ北西支流ノ瀕リニ在リ此河ハ幾ント此都ヲ二分ニシテ其間ニ橋梁ヲ架シ以テ往來ヲ通ス此都ハ物品ヲ製造スルコト茶メテ隆盛ナルヲ以テ都民大ニ商業ニ繁榮ス又其一ヲ紐波のト曰フ麻沙朱色士灣口ニ在ル洛哀倫嶋ノ西畔ニ在リ而シテ海岸ニハ極メテ佳好ナル一港アリ又海上ノ空氣清爽ニシテ風色秀麗ナル温泉アリ此温泉ハ聯邦中尤モ有名ナル処ト為ス且ツ其嶋ノ風景絶美ナルト土壤膏沃ナルヲ以テ亞米利加ノ樂園ト曰フ名ヲ得タリ此ノ如ク會城ニアルヲ以テ立法官吏ハ互ニ來往集會シテ國法ヲ論議スト云フ比士地カハ壯麗ナル都會ニシテ麻沙朱色士灣ノ半嶋ニ在リ而シテ佳好ナル海港ヲ闕キタリ是ヲ以テ交易漁業共ニ盛ニ行ハ



紐波約府ノ圖



シタルヲロオン天學校ハ規則完全ニシテ有名ナリ都テ此國ハ多ク學資金ヲ備ヘテ師範學校ヲ設置シ其他官立ノ高尚ナル文法學校及ヒ小學校等頗ル多ク設立ス  
干捏底格國ハ新英吉利ノ南西隅ニ在リテ北緯四十一度ヨリ四十二度ニ達シ西經七十二度ヨ

ル然リ而シテ都民ノ全數四分ノ一ハ幾ント場師ト為リタリ又此都ハ英國ノ「アイリッシュ」王新英吉利ノ殖民ト戰爭シテ終ニ之カ為メニ殺サレ且ツ獨立戰爭ノ時英人ノ為メニ大ニ敗績シタル古蹟ナリ「スミス・ピール」ドハ最大ナル都府ニシテ其府外ニ多クノ物品ヲ製造スル村落アリ其中主ナル村ヲ「ウンスケ」ト「スレート」ト「ウール」ト「ルレー」ト「フォール」ト曰フ「ボート」ト「テラ」ト府ハ同名河ノ兩岸ニ在リテ其一部ハ此國ニ設ケ又其一部ハ麻沙朱色士ニ置キタリ而シテ此府モ亦物品ヲ製造スル「茶」ト「棉」ト「布」ト「織」ト「機」ト「器」ト以テ最モ多シトス其外「ネー」ト「ク」ト「ウ」ト「ル」ト「レン」ト「コン」ト「ステ」ト「ル」ト「ウ」ト「ン」ト「ク」ト「モ」亦復物品製作ノ繁盛ナル都會ナリ又「普拉」以查茲ニ建設

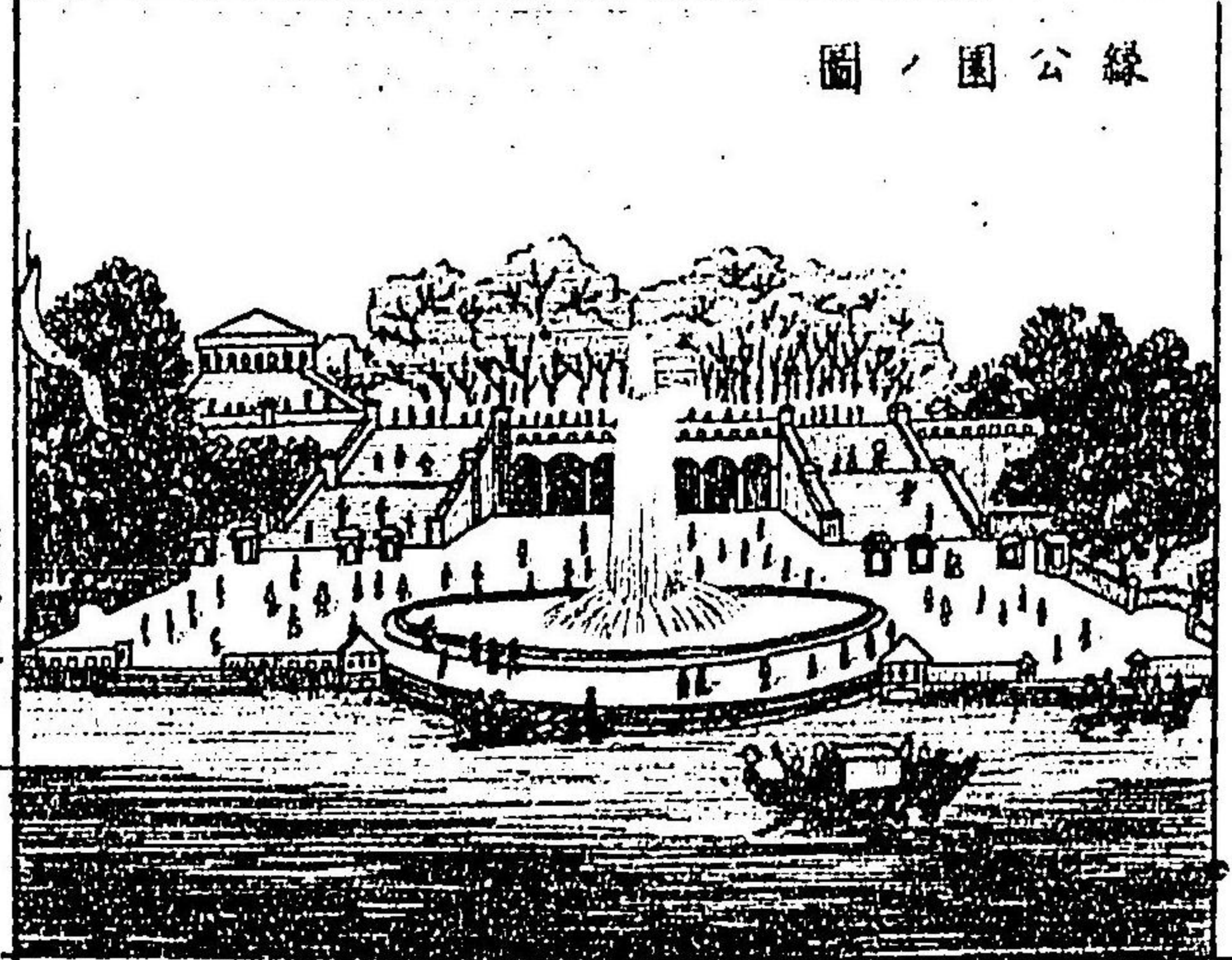
リ七十三度五十分ニ至ル北ハ麻沙朱色士ニ接シ東ハ洛哀倫ニ隣シ南ハ長嶋海峽ニ臨ミ西ハ紐約ニ界ス其長サ大凡九十三里幅大略六十八里アリ面積ハ四千六百七十四方里ナリ人種ハ英人ノ後裔ニシテ數五十三萬七千口アリ表面ハ一般陵谷錯落シテ凹凸ノ地多シト雖モ亦膏沃地ヲ有スル「少」ナカラス碧山ハ麻沙朱色士ヨリ起リテ此國ノ北西ニ延及スト雖モ甚高登セシテ竟ニ紐赫温ニ至リ爰ニ西岩東對峙シテ以テ其脈ヲ断切ス又干捏底格河ノ東ニ於テ麻沙朱色士ヨリ跨ル所ノ丘陵アリ此レハ新罕仕ノ白山ノ一脈ナリ長嶋海峽ハ此國ノ南ニ在リテ舟路ノ廣サハ二里ヨリ二十里ノ幅アリ而シテ其長サハ一百十里アルヲ以テ巨大ノ商船自由ニ來往スルヲ得タリ是ヲ以テ紐約及ヒ此國其他ノ東國ト貿易スルニ於テ極要ナル処ト為ス國内ノ主ナル河道ハ干捏底格河ト「サト」ト「ニ」ト「ム」ト「ス」ト河是レナリ此三河ハ皆共ニ北ヨリ流レテ長嶋海峽ニ入レ而シテ干捏底格河ノ主ナル會流ハ「ミ」ト「ン」ト「グ」ト「ト」ト川ナリ又「ボ」ト「ー」ト「サ」ト「ト」ト河ノ會流ハ「ハ」ト「ー」ト「ガ」ト「ク」ト川ナリ次ニ「テ」ト「ー」ト「ム」ト「ス」ト河ノ會流ハ「グ」ト「イ」ト「ネ」ト「ボ」ト「ツ」ト川ナリ此國ノ河道ハ皆小ナルヲ以テ舟楫ヲ通スルヲ得ル者二三ニ過ギズ然リ而シテ水カヲ假リ以テ其用ヲ作スニハ便宜ナリ土壤ハ都テ肥沃ニシテ就中干捏底格河ノ谷ハ另外ニ膏腴ナル地ナリ又北西及ヒ東部ノ地ハ極メテ遊牧ニ供スルニ宜シ西部ハ尤モ膏沃ノ地多クシテ五穀ヲ培植ス而シテ土民ノ耕作ニ於ル大ニ意ヲ用ヒテ其巧ヲ尽シタリ氣候ハ洛哀倫ト略同シ而シテ麻沙朱色士ヨ



リハ精暖和ナリト雖厄冬月ハ至ツテ寒シ蓋シ天氣ノ變更ハ窮リ無ク預メ決定シ難シト雖厄而シテ此國ノ如キハ概ネ好氣候ノ地ト謂フベシ故ニ春時ニ屈リテ植物ハ新英吉利中ニ於テ此國ハ差早ク萌生ス物産ハ玉蜀黍粘草燕麥馬鈴薯煙葉家畜等是レナリ礦屬ハ砂石花崗石大理石鉛銅鐵等ニシテ就中多クノ砂石ヲ産ス又製造物ハ綿布毛布機械器或ハ木或ハ鋼鐵或ハ青銅鋤ノ器具懸時辰儀馬車靴帽子柿鎖袱牛酪靴等ナリ而シテ此國ノ輸物ハ製造品ヲ以テ主ト為シ而シテ之ヲ摩士敦府及ヒ紐約府ニ運搬ス抑此國ノ殖民地ハ元來ニアリ共一ヲ哈弁的ト曰フ一十六百三十五年麻沙米色土ヨリ殖民ス又其二ヲ紐赫温ト曰フ一十六百三十八年英吉蘭土ヨリ殖民ス而シテ此二地ノ殖民ハ一十六百六十五年ニ至リ始メテ共ニ同処ト為ル國民ノ業トスル所ハ農耕製品捕鯨ヲ以テ主ト為ス而シテ此國ノ會城ヲ二所ニ置キタリ其一ヲ紐赫温ト曰ヒ又其一ヲ哈弁的ト曰フ是ヲ以テ立法官吏ハ一年毎ニ互ヒニ集會シテ國法ヲ論定ス而シテ紐赫温ハ大ナル都會ニシテ長嶋海峡ヨリ距ル一四里アル所ノ紐赫温灣ノ上ニ在リテ邱陵ヲ以テ之ヲ環ラシ屋宇壯麗ニシ市街廣直ナリ其路傍ハ稠密ナル榆樹ヲ以テ地面ヲ蔽蓋ス又此都ノ中央ニハ綠ト名クル公園ノ如キ方廣ナル地アリ其景致畫ノ如ク實ニ人ヲ誘掖スルニ足ル而シテ此地ノ周邊ニ政事堂及ヒ寺院葉里大學校等ヲ建設ス此ノ如ク多ク榆樹ヲ植エタルヲ以テ此府ヲ呼ビテ榆樹都會ト曰フ聯邦中壯麗ナル都府ノ最一ナリ又其哈弁

的モ亦大ナル都會ニシテ長嶋海峡ヨリ距ル五十里千裡底格河ノ右畔ニ在リ蓋シ此府ハ海岸ニ沿ヒテ貿易スルニ便利アルノミナラス内地ノ商賈モ亦盛ニ行ハルヲ以テ設立セシナラシテ此府ハ物品ヲ製造スル一聯邦中ニ於テ上等ニ在リ故ニ其得ル所ノ利モ亦多カラズト爲サス「ルウチ」府ハ「デームス」河ヨリ距ル一十六里而シテ其河ノ傍ニ於テ壯麗一構造シタリ蓋シ此府モ物品ヲ製造スルヲ以テ其名頗ル著ハル新倫敦府ハ「デームス」河ヨリ距ル一三三英里其河ノ右畔ニ在リテ甚タ佳好ナル海港ヲ開キ而シテ其傍ニ峻麗ナル稅關司ヲ置キタリ又沿海ノ貿易捕鯨及ヒ製品未盛大ナルヲ以テ有名ナル都會ニ屬ス其他ノ都會ハ「シド」トオ「アリイ」シ「フル」ル「ウ」トル「ベル」リ「ニ」「ブ」リ「テ」ン「サ」ヲス「ル」ウ「ク」等是レナリ又樞要ナル小都會ハ「ズ」タム「フル」ド「グ」リ「ウ」ツ「チ」ウ「ン」チ「エ」スト「ル」ベ「ヤ」ビ「ール」ド「スト」ニング「ト」ン等是レナリ又紐赫温ニ在ル葉里大學校ハ聯邦中ニ於テ哈弁的大學校ト同シク古キ設立ナ

圖ノ園公綠





リ其外トリニチ一大學校ウズレヤン大學校アリ其他政府ノ保護ヲ以テ設立シタル師範學校  
アリ以テ多クノ學資金ヲ備ヘタリ小學校モ亦數多アリ且ツ私塾及ヒ中學校モ亦少ナカラズ  
ト云フ

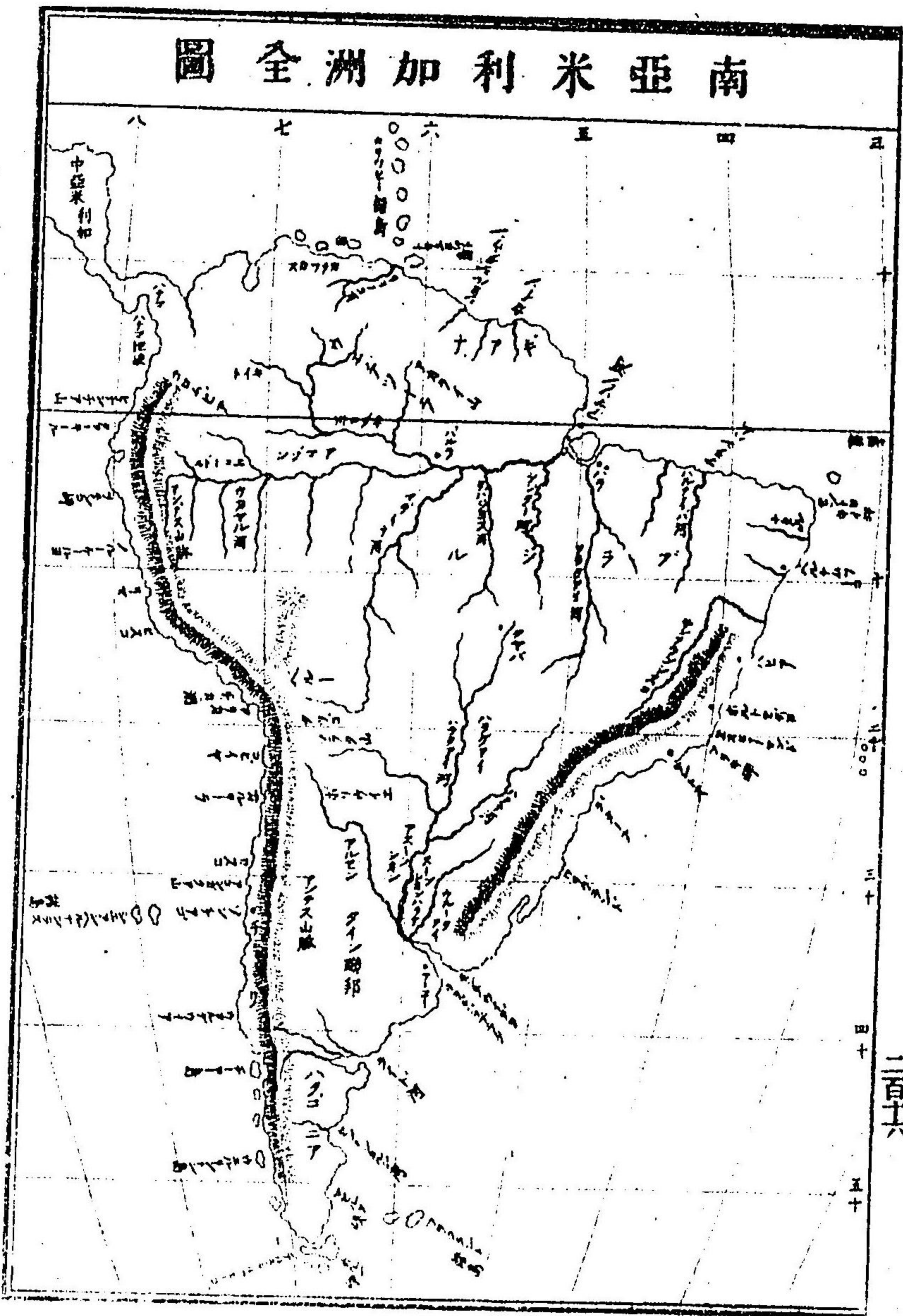
輿地史略卷之十四

南亞米利加洲總説

南亞米利加洲ハ西半球ノ南部ニ位スル大國ニシテ其境界東南大西洋ニ界シ西ハ大東洋ニ界  
シ北ハ大西洋ニ界シ西北ハ巴拿馬ニ至リ危地馬拉ト土壤ヲ接セリ  
地勢ハ洲内ニ大江三アリ一ヲ亞馬生ト名ク一ヲ阿利加加ト云ヒ一ヲ伯拉那ト云フ又高山一  
帯アリ安地那ト名ク高サ二百余丈アリコノ山北ヨリ南ニ至リ洲ノ西境ヲ過キ綿亘恰カモ垣  
ノ如ク甚タ長延ヲナス且ツ洲内ニ樹木ノ産スルコト極メテ盛シナリ而シテ叢林陰翳中則ハ  
チ各種ノ獸畜多シ内ニ大鳥アリ公化兒ト名ク其大ナルコト鳥中ニ比ヒナシトス嘗テ兩翼ノ  
奮展スルヲ見ル其闊サ太約一丈四尺アリ則チコノ鳥麋鹿ヲ見ルトキハ能ク攫捉シテ之ヲ食  
フ其棲息スルヤ常ニ山頂ニ在リ又異蛇ノ大ナルモノ多シ長サ大約數丈アリ常ニ林莽中ニテ  
時々出没シ野鹿ヲ見レハ亦ヨク之ヲ食セリ此洲タルヤ土地頗ブル著名ナリ綠ツテ産スルト  
コロハ金銀多シ又洲内ニ金銅鐵等アリ洲内分列數國アリ北ニアルヲ可倫比亞國ト云ヒ一ヲ  
器亞拿ト云ヒ西ニアルヲ比路ト云ヒ一ヲ智利ト云ヒ南ニアルヲ伯達加尼亞ト云ヒ東ニアルヲ  
烏拉怪ト云ヒ一ヲ巴西ト云ヒ中央ニアルヲ玻利比亞ト云ヒ一ヲ巴拉怪ト云ヒ一ヲ拉巴拉



南亞米加利洲全圖



他ト云フ

○可倫比亞國誌

可倫比亞ハ南亞米理加洲ノ西北ニアリ境界東ハ器亞拿國并ヒニ巴西國ニ界シ南ハ巴西國并ヒニ比路國ニ接シ西ハ太平洋ニ臨ミ北ハ加立比恩海ニ界セリ人民太約三千七百万アリ京城ハ地ニ縁ツテ三部ニ分區セリ各國ニミナ京城アリ一ヲ非宜燕意拉國ト名ケ京城ヲ加拉克四ト名ケ府内ノ人口三万余アリ一ヲ新加拉挪太國ト名ケ京城ヲ波哥得ト名ケ府内ノ人口四万余アリ一ヲ依怪佗爾國ト名ケ京城ヲ既多ト名ケ府内ノ人口七万余アリ共ニ名有ノ都會ニシテ内部ノ貿易盛シナリ

地勢ハ山頂或ハ高原ト平原トハ未クヨク一轍セス故ニ國中大半山脈ニシテ四時炎熱多ク山上ト山下ト大ヒニ相異ナリ曾テ山頂積雪ノ晶瑩ヲ見ル而シテ山下平坦ノ處ハ殊ニ暑蒸ヲ覺フ又通國ニ火山古モ多ク故ニ内地ニ地震ノ患ヒ多シ仍タ國ノ東方ニ平坦ノ地多ク草場比々タリ大河ノ流通スルモケリ阿利挪加河ト名ケ國中ニ發源シ東北ヲ過キ流レテ大西洋ニ流出ス人民ノ風俗ハ前年呂宋ノ轄宰スル時ニ當リテハ書院稀少ニシテ未タ人文ノ開ケタルヲ見サリシカ今時ニ至リテハ各自ニ主トナリテテ學校ヲ建築シ人民ノ學術ニ達スルモノ多クシテ前時ニ比スレハ穎悟ノモノ稍ヤ多シトス人民ノ衣服ノ如キハ大概大呂宋人ト相同シ共性

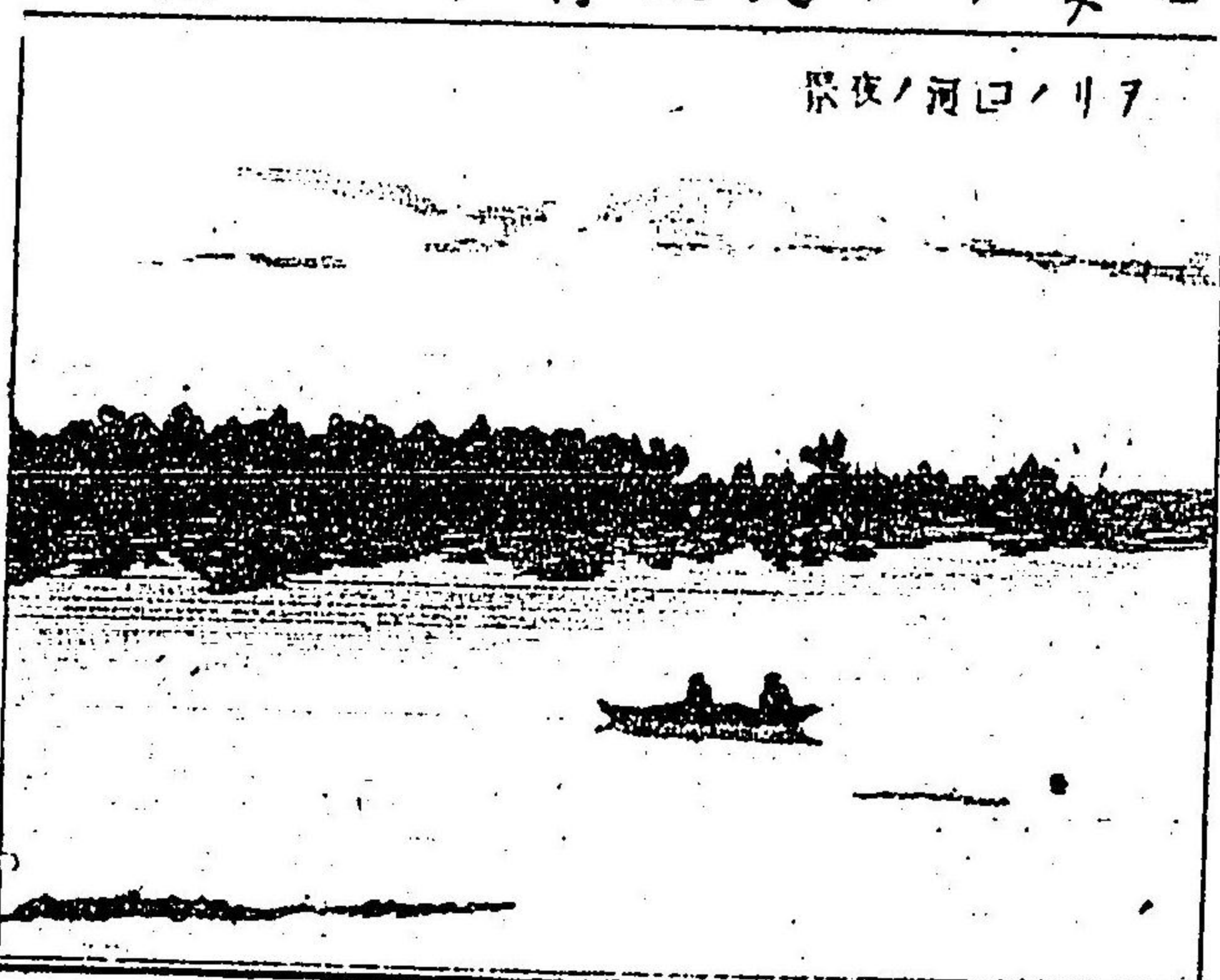


ノ好ムトコロハ或ハ跳舞或ハ迎門午或ハ門鷄ノ戲ニシテ尤モ鼻望スルトコロナリ又一般ノ風習トテ婦女ノ面ヲ窺伺スルヲ得ス故ニ外出スルニハ必ス遮蔽ヲ用ヒタリ又人民ノ形狀ノ如キハ鬚眉毛髮多ク周身ヲ巻キ恰カモ支那ノ所謂ル社風吹ナルモノ、如シ人民ノ藝事農作ノ外ニ金銀寶石等ヲ掘取スルモノ多シ且ツ陸程ノ來往ハ是國ノ地多ク凹凸アルニ緣リ車輪行走シ難シ故ヲ以テミナ驢子ヲ用ヒ又負フテ以テ行クモノアリ人ヲ負フノ人ハ其背ニ椅一ツヲ縛リ人ヲシテ反背シテ之ニ坐セシム

産スルトコロノ物ハ五穀棉花咖啡烟草甘蔗金銀寶石等ナリ

○器亞拿國誌

器亞拿國ハ南亞米利加洲ノ北ニ在リ緯線赤道ノ北二度ヨリ起八度ニ至リテ止マリ經線支那



北京ノ偏西二百六十九度ヨリ起り一百七十七度ニ至ツテ止マル其境界東ハ大西洋并ニ巴西國ニ界西ハ哥倫比亞國ニ界セリ

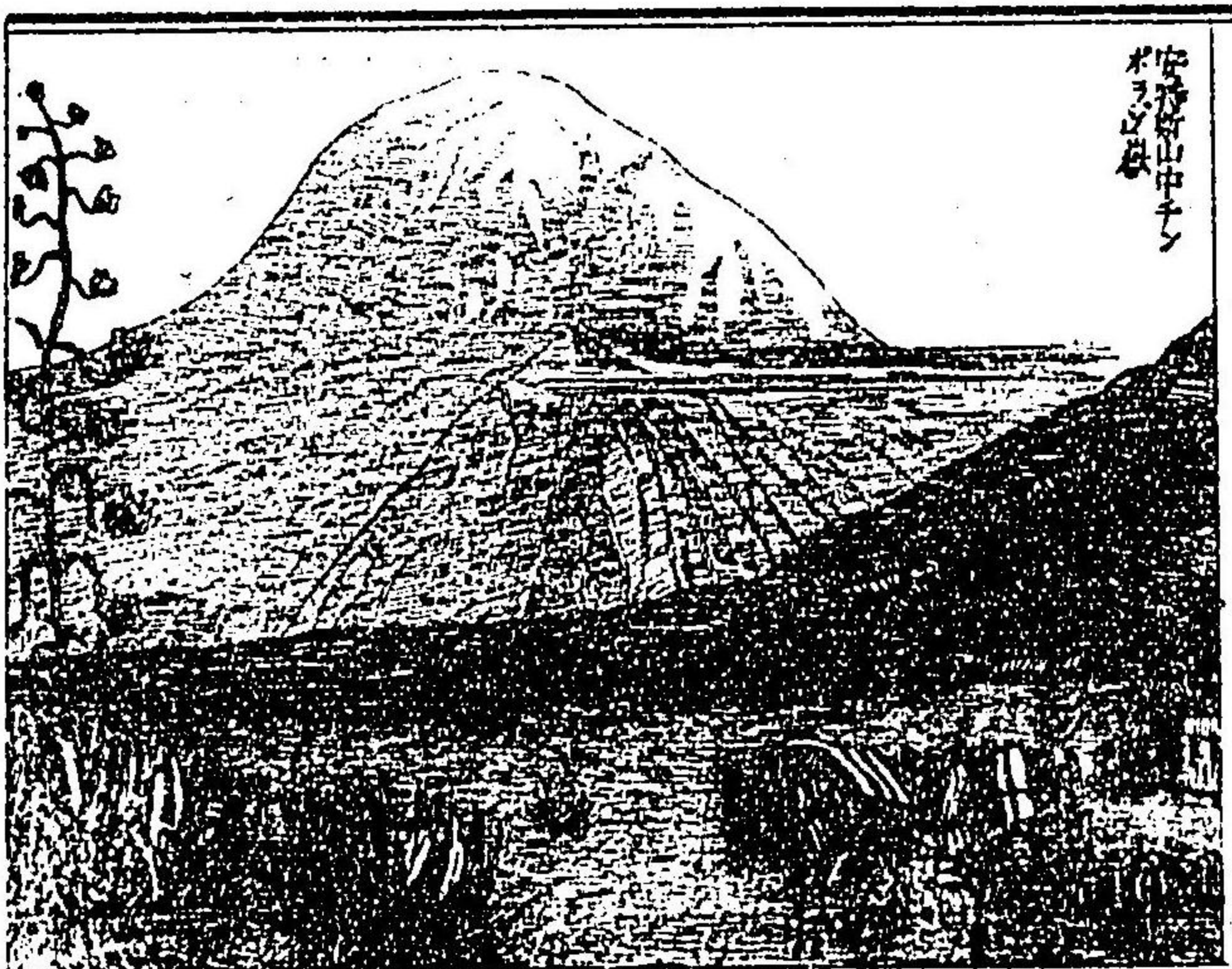
地勢ハ大概平坦ニ係リ土地肥沃ニシテ膏腴ノ土田多シ然レトモ氣候ハ炎熱ニシテ瘴氣最モ甚タシ故ニ人ノ健康ヲ害スルコト少ナカラスト云フ

此國分ケテ三トナス西方ノ一ハ英吉利ニ屬ス其大城ヲ遮尔奇頓ト云フ人民二万余アリ中土ノ一荷蘭ニ屬ス其大城ヲ巴拉馬利波ト云フ人口二万余アリ東土一佛蘭西ニ屬セリ大城ヲ基恒ト云フ人民三千余アリ此都タルヤ花椒ヲ産シ其名天下ニ著シ通國人民ノ如キハ亞非利加人太約九分ニ居リ歐羅巴人ハ則チ僅カニ一ニ居レリ

産物ハ花椒棉花白糖咖啡等ナリ

○比路國誌

比路國ハ南亞米利加洲ノ西ニアリ緯線赤道ノ南四度





ヨリ起リ二十二度ニ至ツテ止マル經線支北京ノ偏東一百六十二度ニ起キ一百七十六度ニ至ツテ止マル其境界東ハ巴西國ニ界シ西ハ太平洋ニ接シ南智利國ニ界シ北ハ哥倫比亞國ニ界セリ

地勢ハ中央ニ高山アリ北ヨリ南ニ迤ニテ山脈綿亘シ即チ安地斯山是ナリ山ノ東麓ハ平原廣野ニシテ艸木繁成シ故ニ游牧ニ宜シ其人民ハ大約土着ニ係ルモノ多シ山ノ西麓ハ人民ノ棲息スルモノ最モ衆多ナリ其地タルヤ太平洋ノ側ニ係リ國內雨ヲ得ルコト稀少ニシテ人民ノ往來貨物ノ搬運ハ用ユルトコロ太約驢子ノミ首府ヲ利馬ト名ク府内人口五万余アリ又一城アリ格士哥ト曰フ人民二万余アリ旧京城ナリ府内ノ房舍尤モ多ク高大ニシテ葉茂ナリ故ニ其名天下ニ著シ

此國初メ大呂宋人ノ轄スルトコロタリシカ今ニ至ツテ自立シテ國ヲナス長官理事ヲ推擇シテ國王ヲ立テス人民ノ性質逸ヲ好ミ勞ヲ惡ミ通國人民ノ如キハ大半土着ニシテ其餘ハ亞非利加人及ヒ大呂宋人ノ苗裔ナリ

風俗ハ太約哥命此並ト相同シ習フトコロノ事藝ハ地ニ金銀水銀等ヲ産スルニ因ツテ舉國ノ人多ク攻鑛ヲ以テ業トナリ  
産物ハ五穀棉花金銀銅錫顏料白糖葉材等ナリ

○玻利非亞國誌

玻利非亞ハ南亞米利加洲ノ中ニ在リ緯線赤道ノ南九度ヨリ起リ二十六度ニ至リテ止マル經線支那北京偏東一百七十四度ニ起キ偏西一百七十三度ニ至ツテ止マル其境界東ハ巴西國ニ界シ南ハ巴拉他國ニ界シ西ハ比路國并ニ太平洋ニ界シ北ハ一帶ニ巴西ニ界セリ

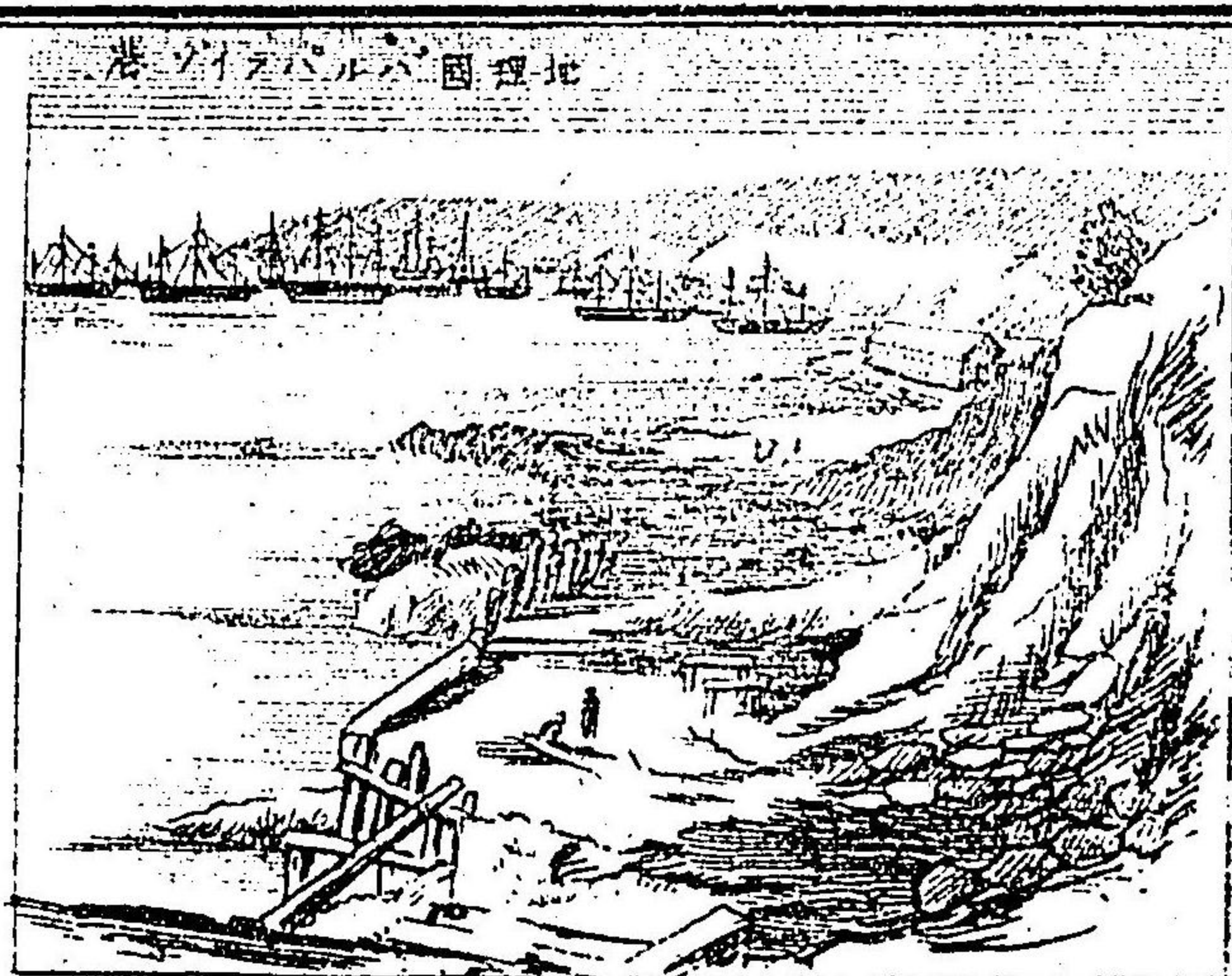
地勢ハ此國初メ比路國ト合シテ一國タリシ力數十年前玻利弗ト名クル人アリ自カヲ主トシテ之ヲ分ケ即チ其名ヲ以テ國ニ名ケタルナリ國內ニ高山脈アリ即チ安地斯山ナリ國內ニ大都邑三アリ一ヲ拉伯士ト名ク人民三万余アリ一ヲ波多雨ト名ク銀ヲ産スルコト最モ旺ク且ツ地勢概高燥ニ係リ東方ニ腹壤多ク蔬穀シナヨロシ  
物産ハ比路ト同シ

○智利國誌

智利ハ南亞米利加洲ノ西南ニアリ緯線赤道ノ南二十五度ヨリ起キ四十二度ニ至ツテ止マル經線支那北京ノ偏東一百七十二度ニ起キ一百七十四度ニ至ツテ止マル其境界東巴拉他國ニ界シ西南太平洋ニ界シ北ハ玻利非亞國ニ界セリ

地勢ハ形狹長ニシテ帶ノ如ク東方ハ一帶ニ安地斯大山ヲ阻テ即チ巴拉他ト分界ノ所ナリ北方ハ兩水少ナクシテ南方ノ地ハ土田肥沃ナリ國中ニ火山アリ又地震多シ首府ヲ哥固英波





ト名ク銅ヲ産スル最モ多シ一ヲ法巴雷頓ト名ク國ノ  
極南ノ所ニアリ主人甚タ多クシテ其人自立シテ主ト  
ナル國轄統スルコトアタハサルナリ  
人民ヲ論スレハ初メ學校稀少ニシテ教達ノモノ少ナ  
カリシカ今時ニ至リ人民誦讀ヲ知り明通ノモノ亦稍  
加ハル人民ノ心性ハ鼓吹彈唱ヲ好ミ管ヲ國中ノ女兒  
四五歳ニ及ンテ便チ教フルニ八音ノ琴樂ヲ以テシ故  
ヲ以テ八音琴今ニ至ツテ多シトス  
物産ハ五穀棉花葡萄酒百果金銀銅鐵等ノ類多シ

○拉巴拉他國誌

拉巴拉他國ハ南亞米利加ノ南ニ在リ緯線赤道ノ南ニ  
十二度ヨリ起リ四十一度ニ至ツテ止マル經線支那北  
京ノ偏東二百七十度ニ起キ偏西二百六十九度ニ至ツテ止マル  
北境東ハ巴拉怪鳥拉怪國并  
ニ大西洋ニ界シ南ハ伯達加尼亞國ニ界シ西ハ智利國ニ界シ北ハ玻利非亞并ニ巴拉怪國ニ界  
セリ

此國ノ首府ヲ普約樂利斯ト名ク府内人口八万余アリ地尤モ喧囂ニシテ貿易極盛ノ處タリ國  
内ニ湖數處アリ東方ニ大流一アリ伯拉那ト云フ通國ノ土國肥美ニシテ蔬穀ニヨロシ又金銀  
ヲ産スルノ地亦タ多シ  
人民ノ風俗ハ太約智利及ヒ玻利非亞人ト相同シ而シ  
テ其性質ノ如キハ逸ヲ好ミ勞ヲ惡ミ桃舞又ハ鬥鷄馳  
馬等ノ如キハ最モ之ヲ樂ミトセリ習フトコロノ事業  
ハ是國ノ止田肥沃ナリト雖モ素ヨリ耕作ニ憶ナリ故  
ニ畜牧ヲ以テ業トナセリ  
産物ハ金銀牛皮馬牛驢子野馬等ヲ産スルコト多シ

○伯達加尼亞國誌

伯達加尼亞ハ南亞米利加ノ極南ニ在リ緯線赤道ノ南  
三十九度ヨリ起リ四十四度ニ至ツテ止マル經線支那  
北京ノ偏西二百七十八度ニ起リ偏東二百六十八度ニ  
至ツテ止マル其境東東南大西洋ニ界シ西ハ大東洋ニ  
界シ北ハ拉巴拉他國ニ界シ

パゴニハノ風狀





此國ノ人民ハミナ土蕃ニ他國相往來セス故ヲ以テ其教速風俗物産ノ如キハ未ダ知ラサルト  
コロナリ其人ノ形ヲ肢体高大ニシテ騎馬ヲ好シ隊中常ニ自カラ相鬥殺シ食フトコロノモノ  
海濱ニ在ルモノハ毎ニ魚蝦ヲ以テ生トナス通國ノ地氣寒冷ニシテ冰雪常ニ凝結セリ

○烏拉怪國誌

烏拉怪ハ南亞米利加ノ東南ニ在リ緯線赤道ノ南三十度ヨリ起リ三十五度ニ至ツテ止マル經  
線支那北京ノ偏西二百六十九度ニ起キ二百七十四度ニ至ツテ止マル

境界東ハ大西洋ニ界シ西ハ巴拉他國ニ界シ北ハ巴拉他并ニ巴西國ニ界セリ

此國旧ト拉巴他人ノ管轄スル所ロナリシカ後巴西之ヲ奪ハント欲シ是ニ於テ兩國相ヒ戰爭  
ヲナシ而シテ此國則チ自ラ其治ヲ主トリ國內ニ大城アリ即チ首府ニシテ門抵非豆ト名ク府  
内ノ人口一万六チアリ通國ニ草場多シ人民少シハ耕耘ヲ事トシ大概ハ游牧ヲ以テ業トナス  
國ノ西ニ大江一ツアリ國名ヲ名トセリ即チ本國ト拉巴拉他國ト分界ノ處ナリ速フルトコロ  
ノ教法ハ田々ナリ

人民ノ風俗ハ巴拉他國ト相同シ

物産ハ牛皮百種菓實等ナリ

○巴拉怪國誌

巴拉怪ハ南亞米利加ノ中ニ在リ緯線赤道ノ南二十度ヨリ起リ二十七度ニ至ツテ止マル經線  
支那北京ノ偏西二百七十一度ニ起リ二百七十五度ニ至ツテ止マル

境界東ハ巴西并ニ巴拉他國ニ界シ南ハ巴拉他國ニ接シ西ハ玻利非亞國並ニ巴拉他國  
ニ界シ北ハ巴西ニ界セリ人口大約三十万ナリ

此國初ノ昔巴拉他ト同國タリシカ耶穌降世一千八百  
十三年間自立シテ國ヲナシ時ニ歐羅巴洲人ニ佛蘭西  
亞ト名クルモノアリ嘗テ此國ニ居レリ國人推シテ長  
官トナス權威アリ好テ除シ暴ヲ誅シ人ミナ畏服セリ  
又學校ヲ設テ民ニ誦詠ヲ教ヘタリ其國ノ西方ニ大  
江アリ國ト名ヲ同フス即チ巴拉他ト分界ノ處タリ  
南方ニ亦タ大江アリ伯拉那ト同ク五亦タ巴拉他ト  
分界ノトコロナリ首府ヲ亞生ト名ク府内ノ人口ヒ  
千余アリ

産物ハ烟草密柑棉花等ナリ

武良尻國都子マシロ

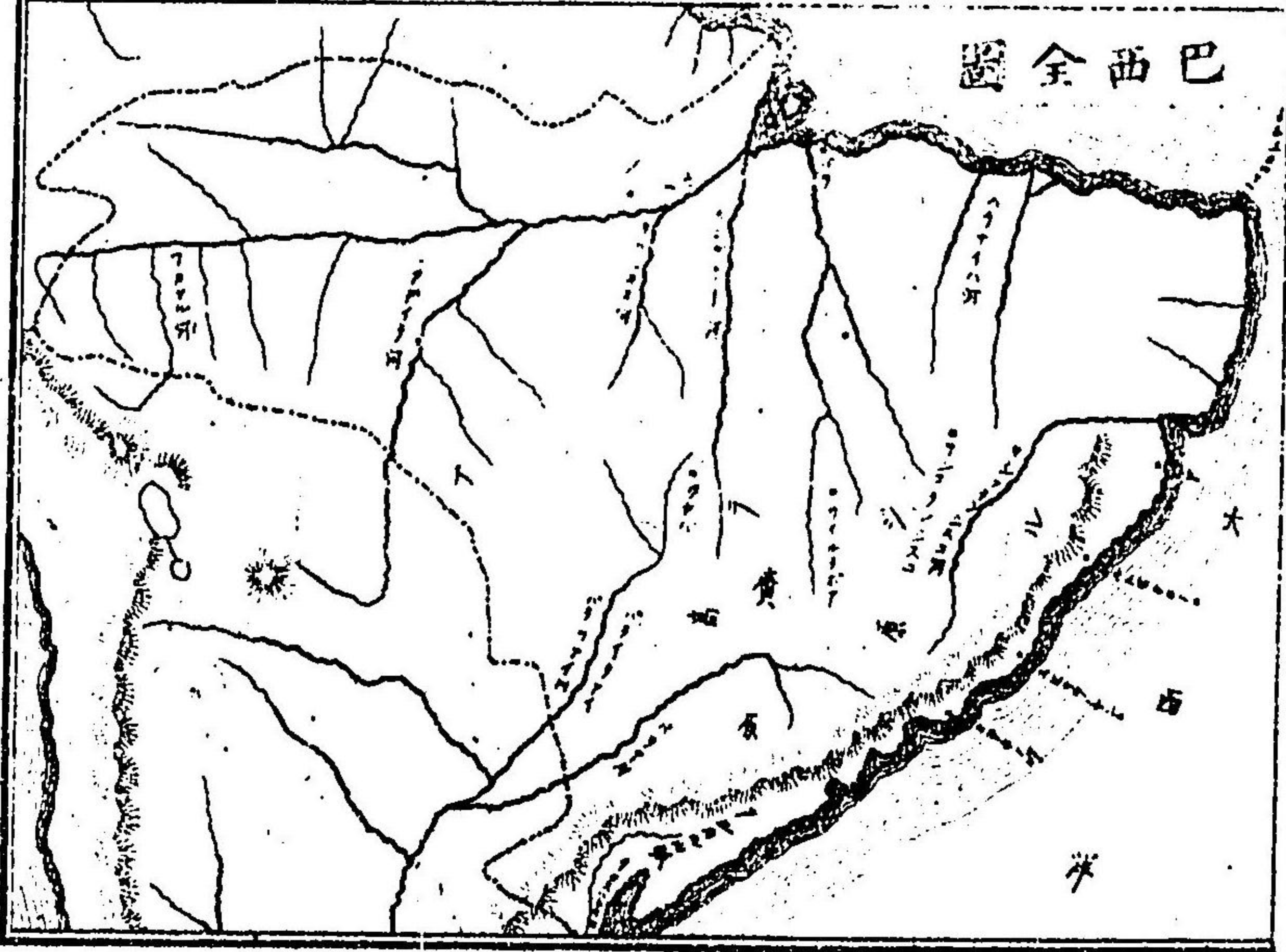




巴西國誌

巴西ハ南亞米利加洲ノ東ニ在リ緯線赤道ノ北四度ヨリ起キ赤道ノ南三十二度ニ至ツテ止マル經線ハ支那北京ノ偏西一百五十一度ニ起キ度東一百七十一度ニ至ツテ止マル境界東ハ大西洋ニ界シ南ハ玻利比亞并ニ巴拉怪島及海國及ヒ大西洋ニ界シ西ハ巴拉怪島及海國及ヒ大西洋ニ接シ北ハ哥倫比亞國并ヒニ器亞拿國及ヒ大西洋ニ連レリ地勢ハ南亞米利加洲中大一國ニシテ初メハ乃チ葡萄牙人ノ所領ナリシカ耶蘇薩世二千八百二十一年間ニ自立シテ主トナリ國中ニ大城ニアリ一ヲ里約貝路ト名ス乃チ此國第一ノ首府ニシテ府内ノ人口十五万余アリ海濱ニ建テ

巴西全圖



府内ノ延勝峻麗ニシテ高サ太約三四層アリ市邊環區ニシテ通國ノ大都會アリ各國商船此ニ集結セリ一ヲ巴魯並ト名ク里約日內路ノ北ニアリ亦大國ノ大浦頭ニシテ居民十二万余アリ夙トニ富庶ヲ称シ地ニ樹木ヲ産スルコト極メテ盛ナリ林麓陰翳比々トシテ皆チ是ナリ其中ニ奇形ノ獸花羽ノ鳥炊臭ノ臭蛇飛走出没シテ勝ケテ數フヘカラス茂林中ニ至ツテハ佳木多シ取テ什物トナス最モ精美ナリ國ノ西北ハ草場極メテ大ナリ内ニ野牛野馬アリテ多ク繁息セリ人民多クハ之ヲ獵取シテ生計ヲナスモノ多シ東ニ高山數処アリ其他金沙ヲ産シ國內ニツアリ亞馬生河ト名ク源ヲ國ノ西界ニ發シ國中ヲ流レ大西洋ニ入ル此水流一千四百五十里ニシテ地球第一ノ大河ト称ス人民ノ風俗ハ大半亞非利加洲人ニシテミナ奴トナツテ力作ヌルモノ多シ其他ハ葡萄牙人ニシテ土着ノ人民少ナシ

國內ニ學校ノ如キハ尤モ稀少ニシテ敏達ノ人亦タ稀少ナリ習フトコロノ事業ハ地力甚々厚キニ縁ツテ多ク耕植ヲ勤メ又金沙金剛鑽ヲ掘取シテ生計トスルモノ多シ産物ハ金沙金剛鑽至ニ甘蔗棉花烟草架架啡紅木牛皮藥材野牛野馬異蛇異鳥等ナリ



# 版權免許

明治十年二月二十四日

同十二年二月 日出版

下谷區仲御徒町

定價金壹圓四十錢

豐丁目二十二番地

編輯人

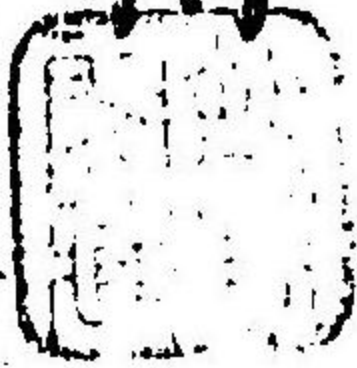
藤井惟勉

京橋區

弓町六番地

出版人

中嶋清兵衛



## 書

大阪北久太郎町

同 南久寶寺町

同 新齊橋筋

同 備後町四丁目

同 同町

名古屋本町

同 同町三丁目

信州上田

同 善光寺町

越後長岡

同 高田

同 水原

函館大町通二丁目

同 内澗町

## 林

柳原 喜兵衛

前川 善兵衛

松村 九兵衛

梅原 龜七

松田 忠藏

梶田 源助

川瀬 代助

鼠屋 甲造

小井屋 喜太郎

鳥屋 十郎

上田屋 治平

藤屋 直三郎

島屋 六平

常野 嘉兵衛

常野 十平



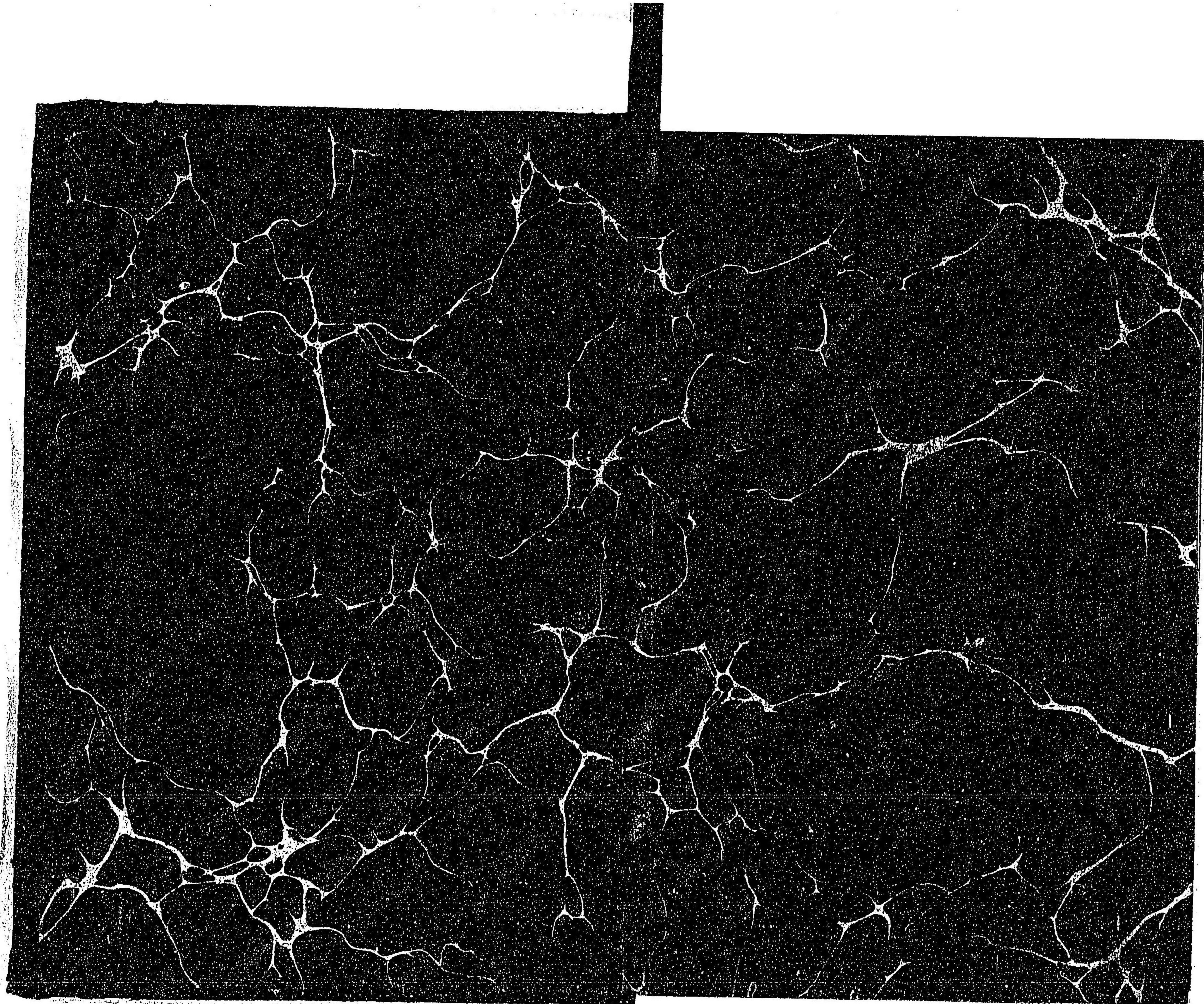
書

小樽山ノ町  
 東京日本橋通一丁目  
 同 同三丁目  
 同 同二丁目  
 同 二丁目  
 同 三丁目  
 同 芝三島町  
 同 通油町  
 同 馬鞍町二丁目  
 同 同町  
 同 本石町二丁目  
 同 大傳馬町一丁目  
 同 桶町

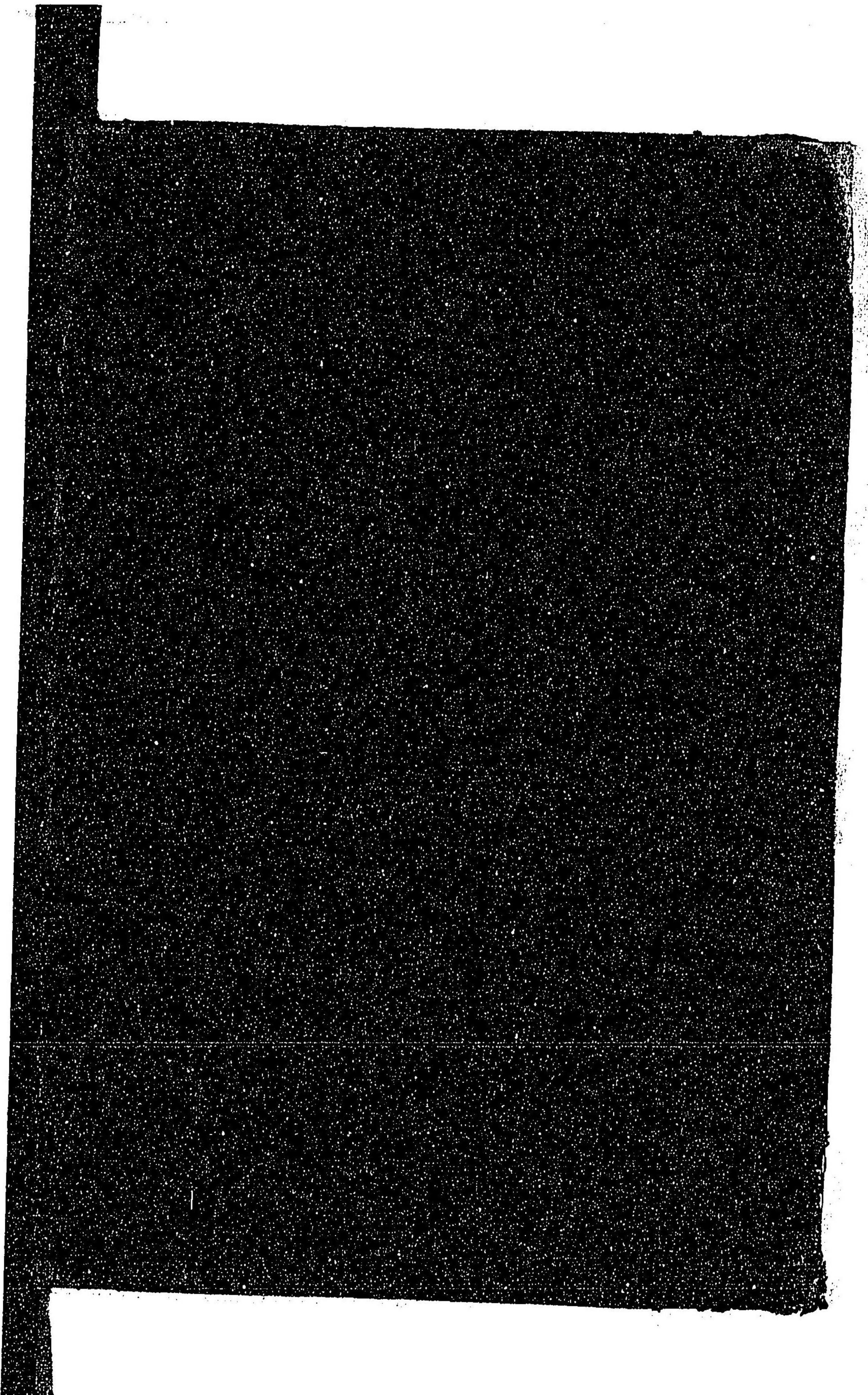
林

植田 清司  
 須原屋 茂兵衛  
 丸屋 善七  
 小林 新兵衛  
 山城屋 佐兵衛  
 長門屋 龜七  
 和泉屋 市兵衛  
 藤岡屋 慶次郎  
 山口屋 藤兵衛  
 森屋 次兵衛  
 枕屋 喜兵衛  
 袋屋 龜次郎  
 中村 熊次郎











022364-000-4

特20-591

輿地誌略 卷之8-14

藤井 維勉/編

M12

ADA-0969

