

最近十ヶ年
間ニ於ケル
銅錢相場ノ
變動表

ニ最近十年間ニ於ケル當港銅錢相場ノ變動ヲ掲ケレハ

年次	銀十兩ニ付平均
明治三十一年	一一、七〇〇*
同 三十二年	一一、五〇〇
同 三十三年	一一、三三〇
同 三十四年	一一、二七〇
同 三十五年	一一、九〇〇
同 三十六年	一一、〇〇〇
同 三十七年	一一、七五〇
同 三十八年	一一、二〇〇
同 三十九年	一一、八五〇

摘 要

爲替不利—銀塊ノ輸出
 上半期 米作佳—米價下落—銅錢ノ暴落
 下半年 余蠶子ノ亂—金錢ノ投資
 米ノ不作—銅錢少シク騰貴ス
 六月急變、市場氣迷
 爲替不利—銀塊輸出
 早魃洪水—米價騰貴
 豐作
 阿片豐作 一般ノ不景氣
 銅元局設立ノ評判
 銅錢ノ投資

明治三十年
迄銅錢相場
騰貴ノ原因

當港開放當時ハ一萬六千文ノ相場ナリシモノ累年急激ノ騰貴ヲ告ケ明治三十年ニ至リテハ實ニ一萬七千文ノ平均相場ヲ顯出シタリ而シテ其時々ニ於ケル騰貴ノ原因トモ云フヘキハ明治二十六年以來度々ノ不作相續キ米價ノ騰貴ヲ促シタルニアルコト辨明ヲ要セサルヘシト雖トモ騰貴ノ大勢ヲ決定シタル原因ハ(第一)銅相場ノ騰貴(第二)地金騰貴ノ結果途ニ成都ニ於ケル銅錢ノ鼓鑄ヲ停止シタルコト(第三)粗惡錢ノ使用ヲ禁止シタルコト(第四)下流地方ヨリ銅錢ノ需用頻繁ナリシコト(銅錢ノ運搬ニ對スル制限ハ不明ナレトモ一船百千文位ハ差支ナシト云フ)等ナルヘシ然ルニ三十一年ハ未曾有ノ豐作ナリシカ爲メ米價ハ俄カニ下落シ地方ヨリ當港ニ向ケ流入シタル銅錢ノ額少カラサルニ余蠶子ノ擾亂ハ大ニ當市場ヲ威嚇シ俄カニ銅錢ノ投資ヲ促シタルカ故ニ錢價ハ又々下落ヲ告ケタリ爾來三十八年ノ秋季ニ至ル迄ハ特

三十八年以
降銅錢相場
月別變動表

別原因ノ發生ヲ見ス唯米作ノ豐凶ニヨリ一高一低ヲナシ大約十一二吊文臺ヲ上下シタリシニ明治三十八年ノ春發布セラレタル川漢鐵路章程ハ其附帶事業トシテ當地ニ銅圓局ヲ設置スヘキヲ規定シ同年秋季ニ至リテ着々其準備ニ取掛リシカハ當市場ハ銅元ノ發行愈近キニ在ルヲ信シテ續々銅錢ノ投資ヲナスニ至リシヲ以テ茲ニ銅錢ノ大下落ヲ來シ昨年ノ如キ一時ハ一萬五千五百文ノ相場ヲ表シタルコトアリ今三十八年以來當港ニ於ケル銅錢相場ノ變動ヲ舉ケレハ左ノ如シ

月次	年次	明治三十八年	同三十九年	同四十年
一	月	一一、七〇〇*	一一、四五〇*	一一、八〇〇*
二	月	一一、八〇〇	一一、〇〇〇	一四、九〇〇
三	月	一一、〇〇〇	一一、八〇〇	一四、九〇〇
四	月	一一、一〇〇	一一、八〇〇	一三、八〇〇
五	月	一一、三〇〇	一一、八〇〇	
六	月	一一、四〇〇	一四、三〇〇	
七	月	一一、三〇〇	一四、四〇〇	
八	月	一一、三〇〇	一四、五〇〇	
九	月	一一、三〇〇	一四、六〇〇	
十	月	一一、四〇〇	一四、七〇〇	
十一	月	一一、五〇〇	一四、八〇〇	
十二	月	一一、四〇〇	一五、〇〇〇	

銅錢相場下

或ハ此下落ヲ以テ銀價騰貴ノ影響ナリト解釋スルモノナキニアラサレトモ當時ニ於ケル銅ノ重慶相場ハ紅銅每百斤三十

落ノ原因

四兩ニシテ(昨年末三四兩目下二十八兩)前年成都ニ於テ鼓鑄シタル銅錢ノ合金割合ニ據レハ平均六斤半ノ重サヲ有スル紅錢一千文中三斤餘ノ銅ヲ含有スルカ故ニ一吊文ノ實價ハ一兩以上ナラサル可ラス由是觀之昨秋以來ノ下落カ銅相場(銀ニ對スル)ト何等ノ關係ナキヲ明白ナル道理ニシテ其基因スル所全ク銅元ノ發行ニアリト云フハク盜鑄ニ對スル嚴刑ノ存スルカ爲メニ一時ニ大仕掛ヲ以テ之ヲ鎔化スルヲ得ス成都ニ於テ銅元ノ流通無難ナルノ先例ハ終ニ彼等ヲシテ投資ヲナスノ不得已ニ至リシナリ、然ルニ當港銅圓局カ漸ク機器ノ半ヲ据付ケタリシ頃ニ及ヒ俄然中央政府ノ命令ニヨリ四三銅圓局ヲ一廠ニ制限セシカ故ニ未タ銅元ノ發行ヲ見サルニ先チ終ニ閉鎖ノ不幸ニ遭遇シタリ而シテ此結果ハ直ニ銅錢ノ相場ニ影響ヲ及シ本年ニ入りテ一萬三千八百文ノ高値ヲ表シタリシカ其後少シク反動相場ヲ出シ目下一萬四千五百文ニ落付キ居レリ惟フニ地方官等ハ銅錢ノ下落ヲ以テ取引ヲ圓滿ナラシムルモノトナシ屢々告示ヲ出シテ盜鑄ヲ禁セリト雖トモ既ニ原因ノ撤去セラレタル今日ニ在リテ人爲ヲ以テ一定ノ相場ヲ維持セントスルハ到底不可能ニ屬スヘキヲ以テ成都銅圓局ヲ擴張シテ當港方面ノ需用ヲ充サ、ル限リハ一回ノ凶作ニヨリテ忽チ舊時ノ高價ニ復スヘキ敢テ贅言ヲ要セサルヘシ

△第四項 銅 元

前述ノ如ク當港銅圓局ハ本年ニ入りテ閉廠ヲナシ既ニ其買込原銅ヲ下送シタルヲ以テ近キ將來ニ於テハ再辦ノ事ナカルヘク銅元ノ供給ハ一ニ成都銅圓局ニ待タサルヘカラス、而シテ成都銅圓局(機器局之ヲ兼辦ス)目下ノ鑄造高ハ當五、當十、當二十ノ三種ニテ毎日二千五百元位ナリト稱スルヲ以テ見レハ當港ニ銅元ノ通用ヲ見ルノ日ハ尙遠キニアリト云ハサル可ラス抑モ當省カ川漢鐵路公司ノ副業トシテ當港銅圓局ヲ新設スルニ決シタルハ下流諸省ニ於ケル銅圓局廠カ年々暴利ヲ獲得シツ、アルニ做ヒタルヤ多言ヲ俟タスト雖トモ元來成都機器局ニ於ケル鑄造事業ハ其規模甚狹小ニシテ全省ノ需用ヲ充スニ足ラス之ヲ擴張センニハ必スヤ多大ノ經費ヲ要スヘキヲ以テ當時起レル官辦川漢鐵路公司ヲシテ此經營ニ當ラシムルトキハ其株金ヲ流用シテ斯事業費ニ充當シ得ルノ便宜ヲ有スルカ故ニ爰ニ重慶ノ地ヲ撰ンテ大々的計畫

成都銅元局ノ鑄造高

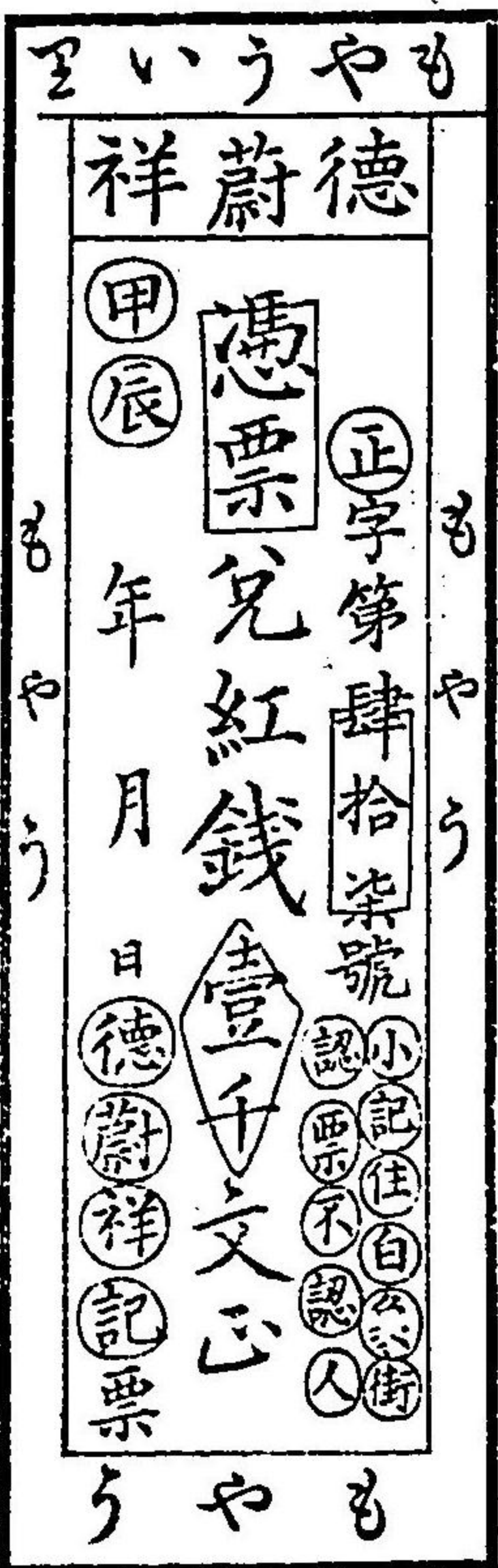
ニ出テタルニ外ナラサルナリ然モ時ハ既ニ遅ク下流諸省ニ於ケル銅元ノ濫造ハ已ニ其極度ニ達シ官民其弊ニ堪ヘス終ニ陳璧ノ條陳ニ基キ戶部財政處ノ上奏トナリ昨年舊七月二十九日ノ上旨ニヨリ陳璧ヲ派シテ局廠ノ合併鑄造ノ劃一ヲ決行セシムルニ至リ其結果當港銅圓局ヲ閉鎖スルニ至リシコトハ前述ノ如シ

▲第六款 流通手形

△第一項 錢 票

錢票ノ初メテ當港ニ發行セラレタルハ明治二十九年十一月當局者カ銅錢ノ缺乏ニ對スル救濟策トシテ採用シタルニ始マリ錢票ノ額面一千文ナリシニ拘ハラス其對價ヲ銀八錢ト定メ此對價ヲ標準時價ニ照シテ銅錢トノ兌換ヲ許シタルカ故ニ錢票ノ名アリシト雖モ其實銀票錢票ヲ折衷シタルモノニテ其兌換額モ確定シタルニアラサリシナリ從テ其流通モ圓滑ナラス翌年春季ニ入りテ間モナク其通用ヲ見サルニ至レリ其錢舖ヨリ發行ヲ初メタル錢票ハ紅錢一千文ヲ額面トナシ額面價格(九九六提)ヲ以テ銅錢トノ兌換ヲナス一覽拂ノ手形ナルカ故ニ實際ノ錢票トシテ其便宜甚多シト雖トモ發行者タル錢舖ノ信用大ナラサル爲メニヤ之ヲ請取リタル第三者ハ直ニ引換ヲ請求スルノ傾キアリテ其流通未タ盛ナラス而シテ今日市場ニ使用セラル、所ノ錢票ハ二千文、一百文等ノ數種ニシテ何レモ貸出ヲナス場合又ハ兩替ニ際シテ對手カ錢票ヲ要スル場合ニ於テ專ラ之ヲ發行スルヲ例トス

▲錢票ノ雜形 ○形ヲ有スル字ハ朱文字口◇號ハ印形ナリ



△第二項 執照票

執照票ハ單ニ執票トモ稱シ又流通ヲ目的トナスモノナレハ俗ニ之ヲ通票若クハ轉山票トモ云フ
執照票ハ無利息定期拂ノ手形ニシテ多クハ半月若クハ一ヶ月ヲ以テ期限トナセトモ又時ニハ二ヶ月、三ヶ月等ノ期限ヲ
有スルモノモアリテ期限ニ對スル一定ノ制限ナキモノ、如シ、今其發行ノ形式ヲ見ルニ二様アリ即チ一ハ發行ノ實際日
附ヲ有スルト共ニ本文中ニ支拂期限ヲ明記シタルモノニシテ他ハ發行ノ日附ヲ以テ支拂ノ期日トナシ本文中ニ支拂ノ期
限ヲ記セサルモノ是ナリ而シテ後者カ期限ヲ經過シタルトキハ直ニ一覽拂ノ性質ヲ有スルニ至ルヘキコト明瞭ナリト雖
トモ發行ノ當時一覽拂トナセルモノハ殆ント是ナシト云フ蓋シ執票ハ普通商人間ニ在リテ買賣其他現金ノ授受ヲ要スル
場合ニ於テ發行スルヲ常トナスカ故ニ發行ノ目的ヨリ見レハ純然タル約束手形ノ性質ヲ有スルモノト云フヘク其定期拂
ヲ以テ原則トナスモ亦故ナキニアラサルナリ但シ當港ニ於テ流通スル執票ハ總テ無記名式ナリトス（上海漢口ノ執照票
ニハ記名式モアリ因ニ當港流通ノ手形ハ記名式ニアラサレハ則チ無記名式ニテ指圖式ノ文句ヲ有スルモノハ絶無ナルカ
如シ）

執票ハ所持人ノ隨意ニ讓渡シ得ル所ナレトモ之ヲ讓受ケントスル者ハ先ツ發行者ニ就テ其發行ノ眞否ヲ糾シ然ル後之カ
讓受ヲナスノ例ナレハ其流通ノ區域モ甚タ狭ク一ニ發行者ノ信用ニヨリテ轉帳ヲナスニ過キサルナリ

執票ノ流通
▲執照票ノ難形
△甲種 支拂期限ヲ明記スルモノ
△乙種 支拂ノ期限ヲ記セサルモノ
（發行ノ日附ハ即チ支拂ノ期日ナリ）

第二號
憑票兌新票銀壹千兩正此
其銀限定六月半日見票無息交兌
執照 丁未 四月 義合長票
底日

第三號
憑票即兌票銀位百兩正此致
執照 丁未 五月 劉興記票
半日

△第三項 滙票

滙票ノ性質
滙票即チ爲替手形ハ凡テ記名式ナリトス而シテ當地發行ノ爲替手形カ當地ニ在リテ流通ヲナスハ極メテ稀ナリ而モ常時
者ノ手ヲ轉帳スルノ觀アルハ蓋シ第三者カ爲替買仲人トシテ振出人ト需要者トノ間ニ周旋ヲナスニ由ルナルヘシ反之當
地ヲ以テ支拂地トナセル定期拂ノ手形ハ當地ニ來リテ往々二三者ノ手ニ轉帳ヲナスコトナキニ非ス惟フニ會テ當地銀
行カ其支拂フヘキ定期拂ノ手形ニ向テ割引ヲナシタル時代ニ在リテハ或ハ此現象ヲ見ルコト少カリシナランモ手形ヲ紛
失シタルカ又ハ盜難ニ罹リタル場合ニ種々ノ紛爭ヲ生シ受取人ハ常ニ損失ヲ蒙ルルノ始末ナリシカ故ニ地方官ハ銀行ノ
割引ヲ禁止スルニ於テハ容易ニ此弊ヲ救治シ得ヘシト信直ニ票號ニ對シテ割引禁止ノ内訓ヲ與ヘタリシカハ近年票號
ノ割引ハ全ク行ハレス從テ現金ノ必要ヲ感スル受取人ノ不便ハ實ニ甚シキ者アリテ漸ク知己ノ間ニ於テ之ヲ讓渡スルノ
傾向ヲ馴致シタルモノ、如シ然レトモ爲替手形ノ割引ハ從前トイヘトモ銀行ノ一業務タリシニアラスシテ全ク銀行ノ好
意ヲ以テ前拂ヲナシタルニ過キヌ又手形所持人ニ於テモ割引讓渡ヲナスヲ以テ不面目トナスノ風アルカ故ニ今日ニ至ツ
テモ現金ヲ要スル急ナル場合ニアラサレハ讓渡ヲナサ、ルノ觀ナキニアラス又之カ讓渡ヲナスニ於テモ一片ノ形式ニヨ
リテ支拂人ニ對スル効力ヲ生スルニモアラサルニヨリ其流通ノ範圍ハ極メテ狹隘タルヲ免レサルナリ

滙票ノ形式
爲替手形ノ文言ハ種々ナレトモ其記名式無利息ニシテ支拂地ニ於ケル一定ノ銀色ニテ若干兩ノ支拂ヲ一定ノ支拂人ニ單
純ニ委託シ一定ノ滿期日ト振出ノ年月日ヲ有スルニ至ツテハ孰レモ同一ナリ

△甲 簡單ナル文句ヲ有スルモノ（參着拂）
△乙 書簡體ヲナセルモノ（參着拂）

第拾捌號 合票為憑

匯到周寶珊先生上海規銀壹萬兩整見票

無息交兌 此致

茂生記寶號 台照

丁未四月初二重慶信義合票

渝字第伍拾陸號 存查 此據僅有遺失中外

啟者茲收到 人拾得均作為廢紙

吉利堂行上海規銀壹仟兩正匯至上海分記取兌

書交此函為覽至祈驗明照交撤信塗銷勿

誤此請

作霖仁兄大人 李耀廷

忠廷仁兄大人 傳藍田

丁未 初八月 渝 天順 禪記 湧

渝字第伍拾陸號 匯函交封

借票ノ性質

借票ハ貸借ノ場合ニ於テ借手ヨリ發行スル記名式利息附ノ手形ニシテ普通ノ借用金證書ニ比スレハ其書式極メテ簡單ナルモノナルカ其發行ノ目的ヨリ見レハ利息附ノ約束手形トモ云フヘキモノナルトモ其形式ヨリ考フレハ其擔保ノ指名債權證ヲ簡明ニ縮少シタル迄ニシテ之ヲ名ケテ手形トナスハ聊カ異様ノ感ナキ能ハス然レトモ其時トシテ轉帳ヲナシ而カモ債務者ニ對スル通知又ハ其承諾ヲ要セサルノ點ヨリ見レハ稍々手形ノ性質ニ類似スル所アリト云フヘシ

借 到

票銀貳仟兩正其銀借至五月底期兌

每月每千兩利息長估照算

德生義寶號蓋照

借字人張仁卿

包票

以上略述シタル手形ノ外票子ト稱セラレ、モノ、數ハ甚タ多シト雖トモ流通手形ノ名稱ヲ與フヘキモノハ以上ノ四種ニ止レルカ如シ此ニ一ノ注意ヲ要スルコトアリ開ハ滙票借票等ノ讓渡人カ時トシテ讓受人ニ對シテ包票ヲ與フルコトアルノ一事ニシテ其目的ハ振出人ノ債務ヲ保證スルニ在リト云フヘキモ未タ十分ノ發達ヲナサ、ル手形ノコトナレハ手形固有ノ特質タル各種ノ形式ヲ以テ轉帳ノ必要條件ト認メサルカ故ニ直ニ形式ノ如何ヲ以テ其性質ヲ斷シ難キモノアリ而モ手形ニ關スル特別ノ慣例アルニアラサルニ因リ手形上ノ權義ハ全ク普通ノ權義ト同一ナル取扱ヲ受クルモノト云フヲ以テ妥當ナリト信ス故ニ包票ニヨル保證カ普通保證タルハ勿論手形ノ讓渡ト密接ノ關係ヲ有スル裏書ノ如キ又ハ手形ノ特色タル前者カ後者ニ對シテ負フ所ノ連帶債務ノ如キ今日ノ發達程度ヲ以テシテハ到底夢想タモナス能ハサルニ似タリ

立包票人黃獻橋今承認到

蕭怡豐寶號 六月 半 張仁卿

劉金海 半 張仁卿

共計票銀肆千兩正

如至期該號有誤 小記 是問此

光緒丁未 五月初十 印形 立包票為據

第五款 恐慌

恐慌ノ來ラサル所以

上述ノ如ク手形ノ流通未タ盛ナラサルカ故ニ一朝破産ノ不幸ヲ見ルコトアルモ災禍ノ及フ所甚狄少ニシテ事實ノ場合ヲ除ク外未タ會テ恐慌ノ襲來アリシヲ聞カサルナリ而モ時ニ或ハ年ノ凶歉ニヨリテ一般ノ不景氣ヲ來シ又ハ過多ノ輸入アリタルカ爲メニ商品ノ不揃ヲ生シ(三十三年及三十四年綿糸ノ輸入ハ其實例ナリ)遂ニ商店ノ破産ヲ見ルコトナキニアラサレトモ會館公所並ニ同業組合等ノ規約割合ニ堅ク又關係銀行業者ニ於テ可及的救済ノ途ヲ講スルカ故ニ破綻事件ノ出來ハ意外ニ少ナキモノ、如シ然レトモ一定ノ範圍内ニ於ケル信用ノ程度ハ甚タ深厚ナルモノアルカ故ニ或ハ過度ニ一

商店ヲ信スルノ弊ナキニアラス又普通商人ニ於テモ信用ノ増スニ從ヒ遂ニハ之ヲ濫用スルノ傾キアルハ勿論短期ノ貸附ヲ以テ本則トナスカ故ニ少シク商界ノ不振ニ遭遇スレハ其切換ト遺算算段ニ忙殺セラレ竟ニ如何トモナス能ハサルコトナキニアラス(最近ノ實例二十八年ノ各決算期)而シテ票號ノ貸附ハ前述ノ如ク錢舖ヲシテ保證ノ地位ニ立タシメ其一人ニ對スル貸附高ノ如キ三萬兩乃至五萬兩位ヲ以テ限度トナスニヨリ最後ノ場合ニ至ツテモ損害ノ程度ハ割合ニ輕ク波動ノ範圍ニ亦割合ニ狹キヲ常トス而シテ又毎年四月、七月、十月ハ當港銀行業者ノ所謂帳簿整理期ニシテ特別ノ事情アラサル限リハ此整理期ヲ以テ一般貸附ノ期限トナスノ習慣ナルニ因リ若シ大字號等ニシテ銀行業者ノ融通ヲ受ケタル者又ハ之ニ貸附ヲナシタル銀行業者カ非運ニ陥ルコトアリトセハ三大節季ヨリモ寧ロ此帳簿整理期ニ於テ既ニ其不始末ヲ暴露スルモノ、如シ

○第二節 度量衡

度量衡ノ錯雜

當國度量衡ノ錯雜ナル各地各其規矩標準ヲ異ニシ一定ノ小區域内ニ於テ同業者ノ使用スル同種ノ度量衡ニ在リテスラ尙且多少ノ差狂アルヲ免レサルノ狀況ナレハ到底精確ナル標準ヲ知ル能ハサルナリ然レトモ亦其間ニ大體ノ標準ナキニアラス今左ニ當港度量衡ト本邦度量衡トヲ對照スレハ

▲第一款 尺 度

尺 度ノ區分
 當港ニ使用スル尺度ニ三種アリ(第一)公議尺ト稱シ網緞舖等ノ用ユル所ニシテ其使用ノ範圍最廣ク(第二)裁尺ト稱シ裁縫屋ノ用ユルモノ(第三)大工ノ用ユル匠尺是レナリ(普通清人ノ使用スル算盤ノ長サハ公議尺ノ一尺ト相等シキヲ以テ一ニ之ヲ算盤尺ト云フ)而シテ此三種ハ固ヨリ大體ノ區別ヲナセシニ過キス同種ノ尺度ニシテ使用者ニ依リテ多少ヲ有スルコト多言ヲ要セサルヘシ

重慶尺度ト本邦尺度トノ比較

清 國

日 本

重 慶 公議尺一尺

曲尺一尺一寸二分五——一尺一寸四分

同 裁尺一尺

同 一尺一寸六分三強——一尺一寸七分五厘

同 匠尺一尺

同 一尺〇五分強——一尺〇八分強

當館ノ調査セル尺度ハ各種三四個ニ過キサルカ故ニ敢テ斷定ヲナスノ限リニアラサレトモ同種尺度ノ差狂ハ異種ノ範圍ヲ犯サ、ルモノ、如ク少クトモ三種間ニハ物然タル相違アルノ觀アリ而モ匠尺ニ至ツテハ往々意外ノ尺度ヲ使用スル木匠アリト云フニ徴スレハ當地ノ尺度ノ如キ愈調査ヲ重スルニ從ヒ益々迷宮ニ陥ルノ嘆ナキニアラサルナリ

成都尺度ト本邦尺度トノ比較

成 都 公議尺

曲尺一尺一寸五分二厘二毛五

重慶附近ノ一里

四町弱

成都附近ノ一里

六町弱

貴陽街道ノ一里 (貴州省内)

六町弱

雲貴街道

四町弱

▲第二款 升 量

當方面ニ使用セラル、升量ハ一般ニ下流諸省ノ者ヨリ大ニシテ本邦升目ヨリ小ナル者ヲ使用スル地方ハ殆ント絶無ナルカ如シ而シテ當方面ノ各地ニ於ケル升量ノ差異ハ實ニ著シキモノアリテ處ニヨリ重慶升目ノ二倍ニ相當スルモノアルカ如シ當港米屋ノ用ユル升目トイヘトモ亦幾分ノ相違アルコト勿論ニシテ獨リ升目ニノミ倚賴シテ買入ヲナストキハ常ニ多少ノ損失アルヲ免レサルカ故ニ白米ヲ購フ場合ノ如キ普通其購買スル白米ノ一斗カ幾十斤ナルヤヲ検査シテ然ル後代金ノ支拂ヲナスノ風アリ而シテ當地ニ於ケル白米ノ一斗ハ概テ三十八斤乃至四十斤ノ重サヲ有スルカ故ニ直ニ之ヲ以テ北清地方ト比較ヲナシ重慶一升ヲ以テ日本一升六合ニ相當スルモノ、如ク看做スモノナキニアラサレトモ乾燥ノ程度ニ

依リテ白米ノ重量ヲ異ニスルヲ思ハ、斤量ヲ以テ升量ヲ推測スルハ必シモ適當ノ方法ニアラサルヘシト信ス今當港米屋ノ使用スル一升枴ヲ取リテ其内容積ヲ計算シタルニ下ノ結果ヲ得タリ即チ一升枴ノ上層面ハ日本尺度ノ六寸平方ニシテ底面ハ四寸六分平方高サハ三寸三分ナルニヨリ其内容積ハ九三三三六立方分ナリ之ヲ以テ日本一升枴ノ内容積ト比較スルニ前者ハ後者ノ十四割四分ニ相當スルカ如シ

重慶成都ノ升量ト本邦ノ升量トノ比較

重慶 升量一升
成都 同 一升

日本一升四合四勺弱
同 一升二合

▲第三款 權 衡

比量ハ貨物數量ノ普通單位ナリ

凡ソ清人ノ取引ニ於テ貨物數量ノ單位トスル所ハ概チ斤量ニシテ寸尺、容重ヲ以テ貨物ノ數量ヲ論スルカ如キハ甚稀レナリ是レ蓋シ權衡ノ比較の倚賴スルニ足ルヲ信スルニ由ルナランモ此權衡トテ固ヨリ精確ナルモノニアラス同一地ニ於テ同種ノ權衡トイヘトモ少クトモ權衡製造者ノ不注意ニヨリテ多少ノ差違ヲ生スルコトナキニアラス況ンヤ清商ノ狡猾ナル常ニ此等ノ不正手段ニ依リ對手ヲ瞞目セントスルアルニ於テオヤ

天秤稱ト別

當地ニ使用スル權衡ハ銀塊若クハ藥品等ヲ秤量スル天秤稱ト一般貨物ノ重量ヲ批定スル秤衡(戥子)トノ二種ニシテ後者ハ各邦ノ商習慣又ハ取引ノ種類ニ依リテ其百斤ノ量又ハ單位トスル斤量ニ差違ヲ生シ各別種ノ名稱ヲ有スト雖トモ其實共通ノ標準タル天秤稱ヲ本トシテ其秤稱ニ各種ノ目盛ヲナスニ過キサリナリ故ニ例文百六十斤ヲ以テ一斤トナスモ二百斤ヲ以テ一斤トナスモ又ハ百〇五斤ヲ以テ百斤ニ算スルモ九四斤ヲ以テ百斤ニ算スルモ其一又ハ一斤ノ重量ニ差違ナカルヘキハ勿論ナリ

重慶天平稱ト本邦天平稱トノ比較

重慶 天平稱一兩
同 一斤
同 百斤

日本十匁強
同 百六十一匁二分七厘七毛二
同 百六十一匁二十七厘七分七厘強

天秤稱ト他ノ秤衡トノ比較

又天平稱ト其他ノ秤衡トヲ比較スレハ

關 秤 (稅關用) 百斤 天平稱 百〇五斤
正 天平 百斤 同 九十四斤

右ハ乾藥行藥材部ノ用ユル所ニシテ藥材部ハ又藥材ノ種類ニヨリテ九三、九四、九五、九六、九七、九八、九九斤ヲ以テ百斤ニ算スルコトアリ

油 行 秤 百斤 同 百〇五斤
棉 花 秤 百斤 同 百十二斤半

右ハ十八兩ヲ以テ一斤ニ算スルモノニシテ打綿ハ十六兩一斤即チ天平稱ヲ用ユト云フ
大 秤 二十兩ヲ一斤ニ算ス

日用食料品ノ賣買ハ大抵大秤ヲ用ユ(糖食紹興酒ハ例外ナリ)又野菜菓實等ノ賣買ニ使用セラル秤衡ハ多クハ自製ニ係ルモノト知ルヘシ

●第九章 居留地

本邦專管居留地

現今當地ニ於テ居留地ヲ有スルハ我帝國ノミニシテ未タ日本專管居留地ノ外各國居留地ナルモノナク居住外國人ノ何レモ城内ニ雜居セリ我帝國ノ臣民モ取極書第十四條ニヨリ他外國人ノ城内ニ雜居スル間ハ是レニ均霑シ均シク城内ニ雜居スルコトヲ得ルモノナレハ商業取引上便利ノ爲メ何レモ城内ニ住シ居留地ニ住スルモノナク唯有隣公司ト稱スル本邦人ノ營業セル隣寸製造工場ノ一アルノミニシテ將來渡江ノ便ヲ得本邦人ノ工業ヲ營ムモノ多ク此ノ地ニ工場ヲ建設スルニ至ルカ若クハ四川鐵道布設ノ曉キニ至ラハ居留地ノ繁榮ヲ見ルニ至ラン
位置 我居留地ハ長江ノ右岸即チ重慶府城ノ對岸下流約一哩ノ四分ノ三ノ所ニアリテ遙ニ重慶城市ヲ望ムコトヲ得ヘシ

土地ハ長方形ニシテ東西ニ長ク西ハ長江ニ臨ミ東方山ヲ負ヒ北ハ田園丘陵連ナレリ南ハ王家池ノ村落ニ稍々接セリ
面積 土地ハ東西長サ四百丈南北百〇五丈二尺ノ正長方形ナルヲ以テ總面積ハ七百〇一畝三三三三ニ當レリ之ヲ我尺度
ニ換算スルトキハ東西十二町十七間三尺五寸南北三町十三間五尺九寸ニシテ總面積十四萬三千八百七拾七合五勺ニ當レリ
但シ右東西四百丈ノ内河岸ノ五十丈ノ間ハ夏季江水増漲ノ際浸水ノ虞アルヲ以テ家屋ノ建設ニ適セス
居留地内ノ住民 居留地内住民ハ何レモ從來ヨリ居住ノ農民ニシテ引續キ耕作スルコトヲ許可セリ而シテソノ區域ニ居
住スル農家ハ十數戸アリ

第十章 公私上ノ施設

○第一節 税 關

重慶ノ開港 重慶港ノ外國貿易ノ爲メニ開放セラレシハ實ニ一八九〇年ニ於テ重慶取極書ニ據リ英國ノ爲メニ開放セラレタルモノニ
シテ爾來税關ヲ開設シ下ノ關係約ニヨリ新ニ本邦ノ爲メニ本邦汽船通航ノ准許ヲ與ヘタルヲ以テ今日ニ至リシカ已ニ税
關報告ニ於テ示ス如ク當港貿易ノ一年ト發達スルニ從ヒ稅關事務モ煩雜トナリ昨年太平洋ニ西洋風ノ家屋新設セラレ
内部ノ事務ヲ執行セリ稅關長一人(英國人)幫辦二人(英國人一人、瑞典人一人)ソノ他支那人ヲ書記トシテ雇用シ居レリ
又此ノ所ヨリ少シク下江對岸ニ當リ支那型船ヲ江岸ニ繫キ稅關外部ノ事務ヲ執レリ港務長一人(英人)外檢査官二人監
吏四人アリ何レモ外國人ニシテ内一人ハ此ノ地ヲ離ル三十浬里下江唐家沱ト稱スルトコロニ常ニ出張シ居レリ
其他當管轄區内ニ稅關ノ設置セラル、地ハ雲南ノ蒙自、思茅、騰越、越廳ノ三ヶ所ナリ蒙自ハ河口ニ支局ヲ設ケ稅關事務ヲ執レリ此地稅關ニ關
蒙自思茅騰越廳ノ三稅關
關
スル貿易ノ狀況等ハ後日報告セン

○第二節 商業會議所

商會 當地商業會議所ハ之レヲ商會ト稱シ光緒三十年十二月二十八日十八ヶ條ノ章程ヲ作成シ總督ノ許可ヲ得テ成立セシモノ
ニシテ今其ノ章程ノ内容ヲ一讀スルニ條中保商權ノ條ニ於テ「中外條約ヲ查スルニ商權ハ華洋一體ナルヲ現今華商ハ本
國ヲ阻礙スル甚シク常ニ洋商ノ招牌即チ名義ヲ借り以テ商業上ノ權利ヲ得ルヲ便宜トセリ是レ洋商ノ權ヲ増大ニスルモ
ノニシテ利權ヲ回收スルノ意ニ反スルヲ以テ爾後如斯コトハ大ニ之ヲ注意スヘシ」トノ條項アルヲ以テ見レハ是レ又外
界ヨリ刺激ヲ受ケ之カ章程ヲ制定シタルモノ、如シ而シテ本會ハ毎月通商貿易ニ關スル報告ヲ集メ機關雜誌ヲ發行シ各
般ノ新智識ヲ進メ大ニ實業上ノ發展ヲ計ルヲ以テ目的トシ學堂及商品陳列所及工藝製場ヲ興スニアリ而シテ之カ商會ノ
組織ハ總理一人、協理一人、會董十六人幫董四十二人ヨリ成立シ總理、協理ハ常ニ開會ニ臨席スルモ會董ハ四人ツ、交代
セリ凡テ議事ハ先ツ各幫ニ於テ之ヲ決議シ後總會ニ提出シ之ヲ公議シ多數ノ贊成者ニヨリ決シ後總理之ニ捺印シ議事ハ
決了セラル、ナリ若シ事紛糾容易ニ決セサル時ハ商務局總辦是ヲ辦理セリ會期ハ毎月四會ニシテ華曆ノ三日、十日、十
八日、二十五日ナリ何レモ午後一時迄ニ集會スルノ規定ナリ事議緊急ヲ要スル場合ハ臨時之ヲ總理ニ通達シ開會スルコ
トヲ得ルナリ其他書記一人ハ文案一人アリテ各々事務ヲ處理スルノ補助トナレリ
其他當管轄區域内ニ於ケル商業會議所ハ大同小異ナルヲ以テ此處ニ說明ヲ略シ今當省各州府縣ノ商會所在地ヲ擧ケン

商業會議所
ノ所在地

重慶府	成都府	嘉定府
叙州府	瀘州府	合州府
遂寧縣	潼川府	綏定府
順慶府	川州府	鄭州府
萬縣	夔州縣	鄧州縣

○第三節 商業團體

商業團體ノ勢力

當國ハ法律ノ制定完備セサルヲ以テ互ニ個人ノ利益ヲ保護スルノ上ニ於テカ商業上ノ團結力ハ比較的鞏固ニシテ官モ能ク是等團體ノ反對ニハ抗スル能ハサルモノ・如ク先年増税ノ結果地方官反對ヲ受ケ四能市ト稱シ一種ノ同盟罷業ヲ企テ全市悉ク一時店舗ヲ閉シタルコトアリシカ官之ヲ制スル能ハス事仲裁ニテ終リキ是等團體ニハ三種類アリ一ハ前述セル商部ニシテ他ハ公所及會館ナリ而シテ後者二者ハ異名同實ノ團體ナリ

公所及會館ノ目的

▲公所及會館 公所及會館ハ何レモ古來ヨリ組織セラレタル商業上ノ一種團體ニシテ同郷ヲ以テ集マルモノト同業者ヲ以テ集マルモノトノ二種類アリ而シテ會館ハ公所ヨリ大ニシテ中ニ就キ會館中同郷ヲ以テ集マルモノハ一層大ナリ何レモ商業上ノ利益ヲ謀リ殊ニ訴訟事件ナト生シタル時ハ直チニソノ可否ヲ決議シ後會首ト稱スル公所ノ長或ハ客長ト稱スル會館ノ長ヲシテ衙門ニ訴願セリ是レ前述セル如ク當國ノ如キ國ニアリテハ如斯團體ノ力ヲ以テ來ル方使大ナレハナリ會首及客長ハ何レモ一定ノ任期アリテ任期中ハ夫等公所及會館ノ萬事ヲ整理セリ而シテ一定ノ時期ヲ定メ會費ヲ徵收シ之レヲソノ維持費トセリ

公所及會館ノ主ナルモノヲ列記スレハ左ノ如シ

地名及同業組合別	公所名	所在地名
重ナル公所及會館名		
正頭 棉紗 幫	同慶 公所	白象街
雲 貴 兩 省	雲 貴 公所	繡壁街
江西 廬陵 縣	石 陽 公所	沙井灣
江西 撫州 幫	招 武 公所	黃沙溪土面
江西 瑞州	瑞 州 公所	大河馬路溪

白 花 買 幫	白 花 買 幫 公所	機 房 街
白 花 八 省	白 花 八 省 公所	過 街 樓
江 西 臨 江 幫	仁 壽 公所	四 牌 坊
酒 幫	杜 康 公所	米 花 街
川 楚 鹽 幫	川 楚 鹽 幫 公所	東水門內城牆邊
江 南 懷 幫	草 懷 公所	玉帶街馬家巷內
江 西 臨 江 幫	桂 花 園 公所	通遠門外兩路口
江 西 建 昌 幫	建 武 公所	兜 子 背 後
江 西 吉 安 幫	集 義 公所	段 牌 坊
白 花 行 幫	白 花 行 幫 公所	千所門內水巷子
本 城 紙 舖 幫	本 城 紙 舖 紙 幫 公所	白象街城牆邊
江 西 太 和	西 昌 公所	萬壽宮廟內
地名及同業組合別	會 館 名	所 在 地 名
江 西 省	萬 壽 宮	沙 井 灣
福 建 省	天 上 宮	朝天門城牆邊
山 西 省	武 聖 宮	人 和 灣
廣 東 省	南 華 宮	贊 學 碼 頭
湖 廣 省	禹 王 廟	東 水 門 內
陝 西 省	三 元 廟	過 街 樓 口

浙	江	南	省	列	聖	宮	四	牌	坊
江	南	省	江	南	館	東	水	門	內
屠	藥	藥	離	明	宮	都	郵	門	街
洋	藍	紫	離	明	宮	儲	奇	門	內
花	萊	二	圓	通	寺	段	入	牌	坊
乾	萊	圓	通	天	觀	千	平	門	外
銅	錢	朝	天	府	宮	過	街	樓	
鐵	舖	水	府	祖	廟	白	象	街	
色	席	雷	祖	祖	廟	白	龍	池	
木	泥	魯	祖	廟		楊	家	十	家
銀	錢	府	廟	廟		道	門	口	
傾	消	五	福	宮		通	遠	門	內
毛	貨	東	華	觀		三	牌	坊	
渝	城	縣	陸	廟		狀	元	橋	
巴	縣	蕭	曹	廟		巴	縣	街	門
礮	房	華	光	廟		華	光	樓	
綾	子	東	嶽	廟		機	房	街	口
表	畫	十	王	殿		機	房	街	口

蘇貨棧房幫 三聖殿 磁磁街口
 小河船幫 鎮江寺 千所門外
 保寧絲幫 紫雲宮 千所門外
 皖 梅萬廟 東水門城邊
 四鄉紳糧 文昌宮 神仙口

以上商業團體ニ關スル記事ハ總テ重慶要港ニ關シ取調ヘシモノナリ

○第四節 學校

▲第一款 概説

新學ノ勃興
 光緒二十九年教育ニ關スル新令發布セラレテヨリ各省ニ學務處ナルモノ新設セラレ又民間ニ教育會ナルモノヲ組織シ新學勃興ニ勉メン以來省ニ高等學堂府ニ中學堂縣ニ小學堂設立セラレ外人教師ヲ聘シ子弟ヲ教育シ一方各地ノ秀才ヲ拔ンシ本邦ヲ始メ各國ニ留學セシメシヨリ以來遂ニ今日ノ隆盛ヲ見ルニ至レリ
 今左ニ當省及其ノ附近ノ各學堂ノ狀況ヲ列記シ過去數年間ニ如何ニ教育ノ進步セシカラ示サシ

▲第二款 四川省成都ニ於ケル學校

四川省中最モ教育ノ盛ナルハ省城成都ニシテ本省ハ此ノ地ヲ中心トシテ教育各地ニ普及セラレシカハ此ノ地ノ學堂ノ狀況ヲ見レハ他ハ推定スルコトヲ得ルナリ
 此ノ地新學堂ノ始メテ開設セラレシハ清曆二十八年十一月武備學堂設立セラレ日本教官ヲ招聘シ武備教育ヲ開始シテ以來翌年二十九年十二月高等學堂及東文學堂開設セラレ次テ成都府中學堂、小學堂、客籍學堂、鐵道學堂、師範學堂、軍醫學堂、補習學堂、成都女學堂、其他公私立中學堂及小學堂林立シ現今學堂ト稱スヘキモノ百以上ノ多キニ達セリ

學堂數

- ▲武備學堂 ハ高等軍事教官トシテ日本武官三人ソノ他ノ教習三人ヲ聘シ生徒ノ數モ少ナカラス校舍ハ四川駐在我國武官ニヨリテ設計セラシモノナレハ規模宏大ニシテ省城ノ校舍タルヲ聯チサルナリ
- ▲高等學堂 ハ武備學堂ニ倣ヒテ設立セル所ノ其結構相似タリ之レ當省最級ノ學堂ニシテ生徒ノ數約四百人ノ多キニ達シ年長者ニシテ支那學ニ頭腦ヲ固スタル舊學生多シ目下本邦人數學教習二人、動植物教習一人並ニ物理化學教習英國人一人其他外國人一人ヲ聘シ居レリ
- ▲東文學堂 ハ東洋豫備學堂ト改稱セラレ新ニ城内ノ中央ナル照烈皇帝ノ宮殿ノ跡タル舉人ノ試驗場タリシ地ヲトシ新築セラレ本邦ニ留學セントスルモノ、爲メニ專ラ日本語ヲ教授スルトコロナリシカ其後英語及普通科ヲ増設シ日本語教習二人、理科數學教習一人ヲ聘セリ生徒ノ數ハ二百以上アリ
- ▲成都府中學堂 ハ高等學堂ヲ離ル、コト不遠ノ地ニ設立セラレ生徒數ハ約百五十人ニシテ本邦文科教習一人、物理化學教習一人アリ
- ▲客籍學堂 ハ旅學堂ト稱シ主ニ官吏ノ子弟ヲ養成スルノ目的ヲ以テ設立セラレ生徒ノ數百人餘アリテ本邦理科教習二人ヲ聘セリ
- ▲鐵道學堂 ハ鐵道技師ヲ養成スル目的ヲ以テ設立セラレシモノナレトモ普通教育ノ不足ナル爲メ專門ノ學術ヲ教授シ難ク他ノ學堂ト同シク普通教育ヲ授ケリ日本工科教習三人アリ
- ▲師範學堂 ハ教員ヲ養成スルトコロニシテ生徒ハ約四百人ニシテ日本文科教習一人、物理化學教習一人ナリ
- ▲補習學堂 ハ東洋豫備學堂ト相併テ建設セラレ物理化學日、英、佛、獨語其他何レノ科目ニテモ隨意ニ選擇シ專門ニ教育スルトコロナリ生徒ノ數ハ約七百人餘ニシテ本邦教習四人アリ
- ▲華陽縣中學堂 ハ生徒ノ數モ多ク本邦數學教習一人アリ
- ▲成都縣小學堂 ハ小學堂トシテハ校舍宏大ニシテ生徒ノ數モ多ク本邦教習一人ヲ聘セリ

右各種學堂ニ於ケル本邦教習ノ位

- ▲嘉定中學堂 ハ私立ノ中學堂中生徒ノ多數ヲ占ムルハ此ノ校ナリ本邦物理化學教習ヲ聘シ生徒ノ數百六十七人餘アリ
- ▲成都女學堂 ハ女子教育ノ未タ隆盛ニ赴ク能ハス隨テ生徒ノ數モ少ナクシテ百人ニ達セサルモ本邦女教習一人ヲ聘シ居レリ
- ▲軍醫學堂 ハ佛人醫科教習三人ヲ聘シ普通科ノ傍ラ醫術ヲ教授シ居レリ
- 以上ハ成都ニ於ケル有數ノ學堂ニシテ軍醫學堂ヲ除テハ餘ハ何レモ日本教習及日本ニ留學セシ支那人若クハ日本遊歷者ニヨリ組織シタルモノト稱シテ不可ナキナリ而シテ是等日本教習ハ理科ヲ教授スルノ人多クシテ文科ノ人ハ唯二三アルゾミニシテ文科ノ人ニシテモ理科ヲ教授スル人モアリト云フ、教習ニハ理學士アリ工學士アリ農學士アリ高等師範學校卒業生アリ物理學校卒業生アリ教員檢定試驗ヲ受ケシ人アリ早稻田大學卒業生アリ前述セル如ク多クハ日本教習ハ理科教習ナルヲ以テ見テモ支那人ハ物質的ヲ悅ブ氣風ヲ有スルコト推シテ知ルコトヲ得ヘシ一時流行シタル日本語ハ現下衰ヘタルモノ、如ク唯タ東洋豫備學堂ニテ日本教習日本語ヲ教ユルノミニテ凡テノ學校ハ英語ヲ教授シ居レリト云フ高等學堂ハ一時日本語教師ヲ入レシモ目下之ヲ廢シ西洋人ヲ聘シ英語其他ノ洋語ヲ教授シ居レリト云フ、而シテ彼等ノ英語ヲ用ユルニ至リシハ日本ニ留學セシ支那人歸國後英語ノ必用ヲ説キテ曰ク日本ノ各學校ハ英語ヲ用キ日本各學者ハ英語ヨリ學ヘリト云フニアリト云フ然リト雖トモ其ノ教習ヲ聘スルニ至リテハ高等學堂、軍醫學堂等ノ外人ヲ聘スルノミニシテ又海外ニ留學セント欲スルモノモ何レモ日本ニ遊學セント稱シ居レリ目下當四川省留學生モ大約一千五百有餘人ノ多キニ達セリト云フ
- 是等學堂ノ外宣教師ノ設立ニ係ル學堂アレトモ前者各學校ニ比シテハ生徒ノ數モ甚タ少ナキカ如シ

第三款 重慶ニ於ケル學校

當地ハ成都ト異リナ商業地ナルヲ以テ教育ノ事業上ラスト雖トモ開港場ナルカ故ニ諸外國人時々設立ヲ企ツルモノニ三年ヲ出テスシテ經費支フル能ハス廢校トナルモノ多シ目下外人ノ設立セル學校ト稱シテハ唯宣教師ノ設立ニ係ル宗教的學

校三、四、除テハ本邦人ノ設立セル普通學堂アルノミナリ何レモ生徒ノ數七八十人ヲ越ヘタルコト稀ナリ然レトモ宣教師ノ設立セル學堂ノ如キハ校舍ハ宏大ニシテ衛生的ナリ如斯狀況ナルヲ以テ當地支那人ノ設立セル學校モ何レモ成都ニ比シ同一ノ論ニアラサルナリ從來日本教習ヲ聘シタル學校一モナク近日漸ク本邦人一人來渝ニ決定シタリ今左ニ當地主ナル學校ヲ列記セン

▲法政學堂▲師範學堂▲中學堂▲小學堂▲醫學堂

以上述フル如ク支那人間ノ教育ハ盛ナラサルモ一方外國人ノ兒童ノ爲メニ設立セラレタル學校ハ比較的完備セリト云フモ不可ナキナリ學校ハ我幼稚園並ニ尋常小學校ヲ合併シタル如キモノニシテ西方支那ニ於ケル諸外國人殊ニ英米宣教師ノ兒童ヲ教育スル爲メニ設立セラレタルモノニシテ校舍ハ重慶城ヲ離ル我一里餘ノ山上ニ在リテ英、米國婦人二三ノヨリ監督教授セラレ比較的完備シ此ノ僻地ニアルノ學校トシテハ完全ナリト稱シテモ過言ニアラサルナリ之レ實ニ歐米人特ニ宣教師ノ基礎ノ鞏固ニシテ永住的ニシテ殖民的ナルハ此ノ一事ヲ以テ見テモ知ルニ足レリ

▲第四款 四川省内各地ニ於ケル學校

四川省内各學堂ハ何レモ省城内ノ各學堂ト大同小異ナルヲ以テ説明ヲ略シ主ナル學堂名ト夫等學堂ニ聘セラレシ本邦教習ノ數ヲ列記スルニ止メン

地名並ニ學堂名

招聘セラル、本邦教習數

- 一 長壽縣 中學堂 一人
- 一 瀘州師範學堂 一人
- 一 同 女子師範學堂 (女)
- 一 江津縣 中學堂 一人
- 一 順慶府 中學堂 一人

重ナル學堂
所在ノ地及
邦名稱並ニ
教習ノ數本

- 一 眉州 中學堂 一人
- 一 永寧縣 中學堂 一人
- 一 夔州府 中學堂 二人
- 一 內江 中學堂 一人
- 一 資州 中學堂 一人
- 一 彭山縣 中學堂 一人
- 一 廣安縣 中學堂 一人
- 一 同 女學校 一人(女)
- 一 富順慶樹人學堂 二人(女)

▲第五款 其他ノ省ニ於ケル學校

其ノ他ノ省即チ貴州、雲南、陝西、甘肅ノ四省中最モ教育ノ盛ナルハ雲南ノ如シ、雲南ハ本邦法科教習ヲ聘シ居レリ是レ他ノ省ニ比シ特徴ヲ有スルトコロナリ次ハ陝西、貴州、甘肅ニシテ甘肅ハ僻地ナルヲ以テ教育ノ普及セサルモノ、如ク本邦教習ニ對スル待遇モ不可ナリト云フ然レトモ一方白耳義人ハ相當ノ俸給ヲ得テ職務學堂ニ三人雇ハレ居レリ今左ニ各地ノ主ナル學堂名及教習ノ數ヲ列記セン

地名並ニ學堂名

招聘セラル、本邦教習數

- 一 貴州省普安縣師範學堂 一人
- 一 同 貴陽 中學堂 三人
- 一 雲南省雲南高等學堂 二人
- 一 同 法政學堂 二人

- 一 雲南省雲南 東文學堂
- 一 同 同 森林學堂
- 一 陝西省西安府高等學堂
- 一 同 同 師範學堂
- 一 甘肅省蘭州府高等學堂

○第五節 病院

重慶ニ於ケル病院

重慶ニ於ケル病院ハ宣教師ニヨリ設立セラレタルモノ多ク而シテ之カ西洋醫師ハ宣教師ニテ醫師ヲ兼スルモノナリ然レトモ其ノ病院ハ何レモ規模宏大ナリ今其ノ有名ナルモノヲ舉クレハ米國人「マーカードチー」ノ院長タル病院ハ男女ノ病院ヲ各々異ニシ助手一人及米國婦人ノ看護婦アリテ西洋風ノ藥舖ヲ設ケ患者ハ男女合計五六十人ハ常ニ入院シ居レリ然リト雖トモ外國人患者ヲ除テハ何レモ信者ニシテ窮民多ク殆ント診察料ヲ要セサルナリ次ニ大ナルハ佛國天主教會ノ設立ニ係ル病院ナリ醫師一人ニシテ看護婦五人アリ其ノ規模ノ大小ニ於テハ前者ニ優レルモ患者ノ數ニ於テハ前者ニ等シク次ハ英國宣教師ノ設立セル病院ナリ是レ前二者ニ比シ規模小ニシテ患者モ亦多ラサルモ醫士ノ學術上ヨリ論セハ前二者ニ優ルト云フ昨年は等布敷ニ關係ナク獨逸軍醫ニヨリ一病院設立セラシカ好評ヲ博シタリキ病院ハ支那家屋ヲ借用シ醫術ハ前二者ニ比シ佳ナリト稱セリ

成都ニ於ケル病院

成都モ亦重慶ト同派ノ宣教師ニヨリ病院ヲ設立セラレ何レモ重慶ノ病院ニ劣ラサルナリ當地人ノ設立ニ係ル病院ト稱スルモノナク唯一方藥草ヲ賣リ他方診察スルニ止マレリ就中大ナルハ王ト稱スル支那醫士ニシテ自宅ニテ診察スルモノ一日平均百人以上ニ及ヒ何レモ貧民多ク診察料及藥料ヲ仕拂フモノハ稀ナリト云フ然レトモ一年ノ收入約一千兩以上ナリト稱セリ

ソノ他管轄内ニ於ケル病院ハ何レモ大同小異ナルヲ以テ茲ニ一々列舉セズ

○第六節 教會所

教會所ト稱スヘキモノハ何レモ宣教師ノ設立ニ係リタルモノナリ是レ多年經營ノ結果ソノ設備整ヒ何レモ本部及支部ヲ有シ各地ニ傳道者ヲ派遣シ若クハ自カラ出張シ布教ニ勉メリ是等傳道者ハ何レモ前述セル如キ當地ノ宣教師ノ設立セル學校ニテ養成シタル支那人ナリ故ニ比較的普通學ノ素養アリテ相當ノ常識ヲ有スルモノ多シ已ニ述フル如ク教會堂ハ其附屬トシテ學校及病院ヲ有スルノ外聖書其他教會ノ日用使用品ヲ販賣スルノ店舖ヲ有セリ而シテ教會中省内ニ地所ヲ有スルモノモ少ナカラスト云フ

教會堂ニハ天主教即チ舊教及新教アリ是ノ二教ハ平素來住スルコト少ナク前者ハ主ニ佛人ニシテ後者ハ主ニ英、米人ナリ是等支那人信者ハ下等社會ノモノ多ク中ニハ無賴漢者アリテ能ク事亂ヲ起スモ亦此等無賴漢者ニ原因スト云フ今此等教會ノ所在地及ヒ外國宣教師ノ數ヲ列記スレハ左ノ如シ

重ナル教會ノ名稱所在地及外國宣教師ノ數

教會名	所在地名	外國宣教師數	男數	女數
一、	アメリカン、バプチスト、ミツシヨナリー、ユニオン			
叙州府		四人		四人
寧遠		一		一
嘉定府		二		二
雅州		三		一
一、	「アメリカン、バイブル、ンサイチー」			
重慶府		一		一

第十四卷 第十章 公私上ノ施設

一、「ブリテン、エント、フオレンブイブル、ンサイチー」

一、英 美 會 府

成 都 府

嘉 定 府

榮 縣 府

仁 縣 府

一、内 地 會 府

重 慶 府

江 都 府

成 都 府

灌 縣 府

嘉 定 府

打 箭 路 府

叙 州 府

富 順 府

瀘 州 府

保 寧 府

南 新 廣 榮 間 順 巴 渠 開 梁 萬 夔 貴 州 省
 南 子 元 山 津 慶 州 縣 山 縣 府
 一、雲 南 省
 安 順 府 獨 山 州 遵 義 府 貴 州 省

第十四卷 第十章 公私上ノ施設

五	三	一	三	二	一	〇	一	一	〇	三	三	〇	〇	〇
二	二	一	四	二	三	三	一	三	三	四	一	二	二	二

四	三	二	一	二	一	二	二	五	一	二	二	二	七	一
五	一	一	一	一	一	二	四	一	三	三	二	四	二	一

平	大	一、監督會	保	綿	中	安	石	綿	尊	新	茂	德	中	公	重	銅	遂	瀘
理	理	會	州	州	州	縣	縣	縣	場	都	州	縣	縣	縣	慶	縣	縣	府
二	三	二	二	二	二	二	二	二	〇	一	一	一	二	一	四	一	二	二
一	一	一	一	一	一	一	一	一	一	一	一	一	一	一	一	一	一	一

成都府
 一、福音會堂 重慶 二
 一、美以美會 重慶 九
 遂寧府 一
 成都府 三
 重慶府 一
 一、ナシヤナル、バイブル、ソサイチー、オフ、スコトランド
 以上ハ新教ニ關スル取調ニシテ舊教即チ天主教ニ關シテハ後日ニ譲リ今茲ニ之ヲ略ス

○第七節 寺院

佛敎ノ衰ヘタル當國ニアテリハ寺院ニ關シテ敢テ記載スルモノナケレハ左ニ當地附近ノ寺院ノ大ナルモノヲ列舉スルニ止メン

重慶附近ノ重ナル寺院名

重慶城外ノ大ナルモノ
 一 華岩寺 眞武山

重慶城内ノ大ナルモノ
 一 羅漢寺 報恩寺

南溪縣ノ大ナルモノ
 一 石佛寺 雲臺山

仁懷縣ノ大ナルモノ

- 一 法王寺
- 峨眉縣ノ大ナルモノ
- 一 峨眉山
- 成都城外ノ大ナルモノ
- 一 青洋宮
- 一 二仙卷
- 一 草堂寺
- 一 召覺寺
- 成都城内ノ大ナルモノ
- 一 文殊院
- 南川縣
- 一金佛山

○第八節 其他ノ團體

重慶ニ於ケル慈善團體ノ名稱

- 當國ノ如ク人ニ稠密職ヲ得ルニ困難ナルノ國ニアリテハ勢貧窮者増加シ爲メニ古來ヨリ慈善事業ナルモノ一種ノ發達ヲナシタルカ如ク當省並ニ附近ノ各地ニ有志ノ慈善心ヨリナレル慈善團體ナルモノアリ能ク難民ヲ救ヒ窮民ヲ恤シ孤老ヲ助ケ以テ社會ノ秩序ヲ維持セリ今之カ重慶ニ於ケル主ナル團體ヲ列記スレハ左ノ如シ
- 普善堂 保三園 同善社 保節院 至善堂 全節堂 丹桂坪 廣庇院 體心堂
- 義濟場 慈幼堂 保赤所 極溺堂 育嬰堂 養河院 孤老院 殘廢院

●第十一章 土地家屋ノ賣買並ニ貸借價格

一般ノ趨勢

前述セル如ク重慶城内ノ市街幅員ハ約四方哩ニ過キササル可モ之ニ住スル人口ハ三十萬ト稱シ家屋稠密平地及空地等稀少

ナルニ近來外國人及支那人西洋風ノ家屋ヲ建設スルモノ増加シ土地家屋ノ賣買並ニ貸借價格等四川省其他附近ノ省ニ比スレハ益々上騰スル傾キアリ

今重慶城内外並ニ附近ノ土地家屋ノ賣買並ニ貸借價格ヲ示サハ左ノ如シ

▲重慶ニ於ケル土地賣買並ニ貸借價格

甲城	內	上 等	方一丈	約重慶銀	一百五十兩
		中 等	同	同	一百兩
		下 等	同	同	五十兩
乙城	外	上 等	同	同	四十兩
		中 等	同	同	三十兩
		下 等	同	同	二十兩
田畑價格ハ					
算定ノ標準					
一、水田價格		上 等	每穀一石	約重慶銀	三十五、六兩
		次 等	同	同	二十五、六兩
		一、畑地價格			

▲重慶附近ニ於ケル田畑及野地賣買並ニ貸借價格當地田畑ノ價格ヲ算スルニハ其ノ收穫ノ石數ニヨリ一石ヲ單位トシ之ニヨリテ其價格ヲ定メ本邦ニ於ケルカ如ク反畝ヲ單位トナシ算セサルナリ即チ一石ヲ生スル水田ハ其價格幾十兩ナリト計算セリ今重慶附近ニ於ケル田畑及野地價格ヲ舉クレハ左ノ如シ

第十四卷 第十一章 土地家屋ノ賣買並ニ貸借價格

上等 每穀一石 約重慶銀 十八、九兩
 次等 同 同 十四、五兩
 一、野地價格

上等 每方一丈 重慶銀約 七、八兩乃至十四、五兩
 次等 同 同 二、三兩乃至四、五兩

田畑貸附ノ方法
 城内及城外ノ土地借料ハ土地價格ノ一割内外ナリ即チ價格百兩ノ土地ヲ借用スル時ハ十兩内外ノ地料ヲ毎年支拂ヘハ可
 ナリ次テ當地ニ於ケル田畑貸附ノ方法ヲ見ルニ二種アリ一ハ分租ト稱シ一ハ說租ト稱ス分租トハ其ノ土地ヨリ得タル收
 穫ヲ地主ト小作人トノ兩分スル習慣ニテ說租トハ年收豐歉如何ニヨリ互ニ商議シ合意ノ上分配ノ方法ヲ決定スルニアリ
 ▲重慶ニ於ケル家屋ノ賣買並ニ貸借價格

甲 城 内

上等 每一間寬廣約一丈乃至六尺價約銀四百兩

中等 此ノ借料每年約四十兩

下等 同 同 二百五十兩(二百兩)

此ノ借料每年約二十兩以上三十兩以下

同 同 一丈乃至一丈四尺 同百兩

此ノ借料每年約十兩

乙、城外及附近

上等 同 一丈乃至一丈六尺 同百兩乃至二百兩

此ノ借料每年約十兩乃至二十兩

中等 同 同 五十兩乃至百兩

此ノ借料每年約五兩乃至十兩

下等 同 同 一丈乃至一丈四尺 十五兩乃至五十兩

此ノ借料ハ每年約一兩五十錢乃至五兩

家賃支拂期ト敷金

家屋ノ借料ヲ收ムルニハ毎年二期三期若クハ四期拂アリテ敷金ハ一定セサモ大凡一年間ノ屋賃ト同額ナリ而シテ敷金ヲ
 先拂ニスル時ハ屋賃ハ敷金ニ對スル年一割ノ利子ヲ差引キタル額タケ減スルノ習慣ナリ

●第十二章 普通労働者並ニ僕婢ノ賃金

諸物價騰貴スルト共ニ勞銀モ年一年ト上騰セリ、今左ニ普通労働者並ニ僕婢ノ賃金ヲ列擧シ之ヲ明カニセン

木	匠	一日	百六十文(但シ食料自辨)
石	匠	同上	同上
漆	匠	同上	同上
泥	匠	同上	同上
鐵	匠	同上	同上
銅	匠	同上	同上
瓦	匠	同上	同上
苦	力	同上	同上
裁	縫	同上	百六十文乃至二百文(但シ食料自辨)
橋	夫	同上	三百文乃至四百五十文(但シ食料自辨)

第十四卷 第十二章 普通労働者並ニ僕婢ノ賃金

以上ハ日傭人ノ勞銀ヲ示セシモノニシテ左ニ常傭人ノ勞銀ヲ示サン

輪	夫	一ヶ月	一千文乃至三千文(但シ食料ハ主人辨)
排	夫(水クミ)同	一ヶ月	一千文乃至二千文(但シ食料ハ主人辨)
厨	子	同	八百文乃至三千文(但シ食料ハ主人辨)
下	僕	同	三、四百文乃至六千文(但シ食料ハ主人辨)
下	婢	同	五百文以上(但シ食料ハ主人辨)

以上ハ重慶ニ於ケル普通勞働者並ニ僕婢ノ賃金ヲ表ハスモノナルカ各地トモソノ賃金ハ異ナレリ
 前表ヨリ察スルニ勞働者ノ賃金ハ本邦ニ比シ大ニ低廉ナルカ如キモ充分ナル監督ヲ爲スニアラサレハ常ニ時ヲ盜ミテ仕
 事ヲ怠ルノ風アルカ故ニ日本人ノ一人ハ支那人數人ニ適シ仕事ノ上ニ於テハ勞銀廉ナリトハ斷言スヘカラサルナリ

第十三章 物價

物價ノ一般趨勢

當地モ開港以來星霜ヲ重ヌルト共ニ外國貿易次第ニ隆盛ニ赴キ從テ外國品ヲ使用スルノ便ヲ得タルモノ増加シタルト一
 ハ近年文明的教育ノ必要ヲ感シ諸外國ニ留學スルモノ多ク特ニ本邦ニ留學スルモノ増加シ一方外國教師特ニ本邦教師
 ヲ聘シ文明的教育ノ普及ヲ謀リタルヲ以テ是等教育ノ影響ハ人情風俗ノ變遷ヲ早メ衣食住等ニ至ルマテ外國風ヲ貴フノ
 傾向ヲ生シ生活ノ程度高マルト共ニ物價ノ變動ヲ來シ之ヲ數年前ニ比スレハ騰貴セリ四、五年前市中ニ於テ見ル能ハサ
 リシ「パン」屋ノ如キモ近來三店ヲ開設シ西洋風ノ菓子ヲ製造シ歐米人ノ需用ヲ充タスノミナラス支那人間ニ之ヲ購フ
 者多シ西洋料理屋等モ一、二家アリテ何レモ支那人ヲ顧客トセリ已ニ「パン」製造所及西洋料理屋トモ稱スヘキモノア
 ル至リタルハ是レニ伴フ西洋食料品ノ輸入モ次第ニ増加スルニ至リシハ論ヲ待サルナリ如斯飲食ニ於テ西洋風ヲ悅フニ
 至リタルト共ニ家屋モ亦西洋風若クハ折衷的ノ家屋ヲモ建築スルニ至リ之ニ要スル材木ノ如キモ從テ上騰セリ當地ニ於

ケル建築用材ハ硬木ノ栢樹ヲ使用スルモノ多ク何レモ當省保寧府巴川下ノ產多ク嘉陵江ヲ流下シ當地ニ輸送セラレ又板
 割ニ用ユル軟木ノ沙樹ト稱スルモノハ貴州省遵義府仁懷縣產ニシテ岷江ヨリ下江セリ當地人ノ家屋及飲食ニ於テ外國風
 ヲ撰フニ至リタルト共ニ日用諸雜貨モ亦外國品ノ使用ヲ促シタル爲メニ近來西洋諸雜貨屋著シク増加セリ就中本邦及獨
 逸品ノ輸入ハ夥シキカ如シ今當港諸物價小賣相場ヲ掲ケ更ニ之ヲ詳ニセン

一、食料品

△甲、當地產出品

白	米	上每年	一千一百文	中每年	一千六十文
		下每斗	一千二十文		
糯	米	上每年	一千三百文	中每年	一千二百文
		下每年	一千一百文		
小	麥	每年	一千五百文	包 <small>トモ</small>	穀 <small>コシ</small>
高	粱 <small>カキ</small>	每年	六百八十文	小	豆
大	豆	每年	九百六十文	碗	豆
麥	粉	每斤	四十六文	藕	粉
豆	粉	每斤	六十四文	葱	
醬	油	每斤	一百二十文	醋	
鹽		每斤	五十六文	豆	腐
胡	椒	每斤	四百文	燒	酒
老	酒	每斤	四十文	紹	酒

第十四卷 第十三章 物價

魚	每斤	一百三十文	雞	每斤	九八二
鴨	每斤	一百二十文	野鴨子	每斤	一百三十文
牛	每斤	六十四文	豬肉	每斤	一百三十文
羊	每斤	一百三十文	雞卵	每個	八文
鴨卵	每個	九文	鴿卵	每個	二十文
洋芋	每斤	三十文	白糖	每斤	一百二十文
紅糖	每斤	六十四文	紅茶	每斤	八十文
(以上明治四十年三月調)					
△乙、外國品					
麵粉 (當地製)	每封度	八十五文			
佛蘭西葡萄酒	一瓶	銀一兩ヨリ二兩迄			
獨逸麥酒	同	同三錢五分			
「セリ」	同	同二兩ヨリ一兩七錢五分迄			
「バタ」	一罐	同六錢ヨリ八錢迄			
「ミル」	同	同二錢五ヨリ四錢迄			
桃 (日本品)	同	同三錢五分			
同	同	同二錢五分			
梨 (同)	同	同三錢五分			
「バインアップル」	同	同三錢五分			

「ソ」	一瓶	同三錢五分
外國酢	同	同五錢
日本酢	同	同五錢五分
「ビスケット」	一兩	同四錢五分ヨリ一兩八錢迄
三便酒	一瓶	一兩一錢ヨリ三兩迄
「コ」	一罐	同四錢五分ヨリ一兩迄
「コ」	同	同六錢正
角砂糖	同	同二兩餘
錫罐詰	同	同二錢五分ヨリ三錢五分
日本醬油	一樽	同三兩八錢
同 茶 正喜撰	半斤	同三錢五分
鮎罐詰 日本品	一罐	同二錢五分
鮎 同	同	同三錢五分
北奇貝同	同	同三錢
「カ」ニ同	同	同三錢五分
「ツナギ」同	同	同二錢五分
漬物同	同	同二錢二分ヨリ三錢五分
桃太郎「ミルク」同	同	同二錢五分
「カラン」同	一瓶	同五錢

第十四卷 第十三章 物價

第十四卷 第十三章 物價

▲材

栢樹 長一丈四尺 厚二寸二分 寬六寸 每塊 銀三錢以下
 方木 上長五丈直徑一尺二寸 每塊 銀五兩五錢以下
 中長二丈一尺直徑七寸 同 同四兩五錢以下
 下長一丈八尺直徑五寸 同 同二兩二錢以下
 丸木 市場薄板ヲ賣買スル所少ナクシテ何レモ前記方木ヲ大工ヲ雇ヒ薄板トナサシムルニアリ而シテソノ賃金ハ一分銀二分二分銀二分ノ割合ナリ
 沙樹

方木	上長一丈四尺	厚二寸五分	寬五寸	每塊	銀一錢九分
	中同	同二寸一分	同四寸五分	同	同二錢三分
	下同	同	同二寸八分	同	同六分五
丸木	上長二丈二尺	直徑四寸五分	每塊	銀一兩五錢	
	中同	同	同	同	同
	下同	同	同	同	同

(以上ハ主ニ材木ノ長、厚、寬ノ如何ニヨリ上、中、下ヲ區別セシモノアリ)
 前述セル如ク栢樹、沙樹ハ何レモ家屋建築用ニ使用スル樹木ニシテ貴重ノ器具ヲ造ルニハ絲黎、藍木、青桐、紅豆木ト稱スル硬實ノ材木ヲ使用セリ今之レカ價格ヲ舉クレハ左ノ如シ

絲黎木 長一丈四尺 厚二寸 寬六寸五分 每塊價 銀 六錢四分以下
 藍木 同
 青桐 同

紅豆木 每斤價 銀三分

▲日用諸雜貨

煤	炭	每斤	三文	鐵	炭	每斤	五文	
南	炭	每斤	六文	木	炭	每斤	十八文	
柴	每捆	百二十文	菜	油	每斤	百八十文		
洋	火	一個	三文	水	每桶	八文		
金	蘭	煙	每斤	福建	絲	煙	每斤	八百文
金	堂	煙	每斤	棉	煙	每斤	四百二十文	
亞	片	四	每兩	漆	每斤	一千百文		
石	瓦	每百斤	二百四十文	瓦	每斤	一千四百文		
煉	瓦	每萬個	百〇五兩	下中上	長五寸五	每斤	一千四百文	
蠟	蠟	每斤	銀一錢一分	紙	一刀(八十六枚)	銀一錢三、四分		
筆	筆	一個	銀一兩二錢	下中上	同	同	二分	

第十四卷 第十三章 物價

第十四卷 第十三章 物價

△乙 外國品 小刀 一個 百文

外國鍋各種	一個	銀三錢ヨリ二兩迄	食「ナイフ」	一個	銀一錢ヨリ三錢迄
「ソーク」	同	同	「エナメル」皿	同	同
「コーヒー」茶碗	一套	同二錢ヨリ三錢五分迄	齒粉	一個	同四分ヨリ一錢五分迄
牙刷子	一本	同八分ヨリ二錢迄	洗臉盆	一個	同三錢ヨリ一兩二錢迄
洗臉手拭	一塊	同二錢ヨリ三錢迄	石鹼	一個	同二錢ヨリ八錢迄
西洋靴	一足	銀八兩位	帽子	一個	同二兩以上五兩迄
洋燈	一對	同三兩ヨリ五兩位迄	洋蠟燭	一打	同三錢六分
硝子「ランプ」	一個	同二錢ヨリ四錢迄			

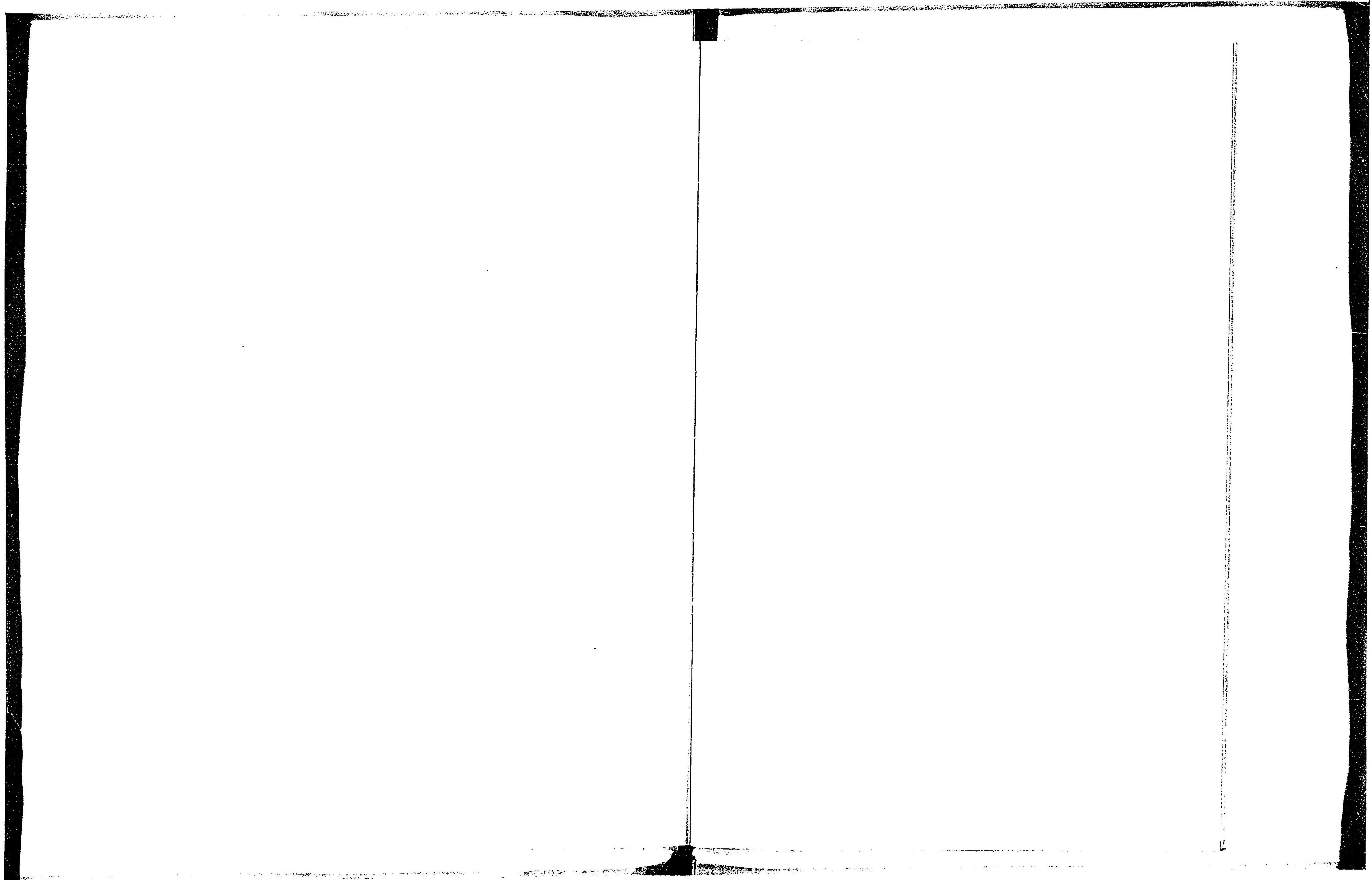
清國事情第貳輯 畢

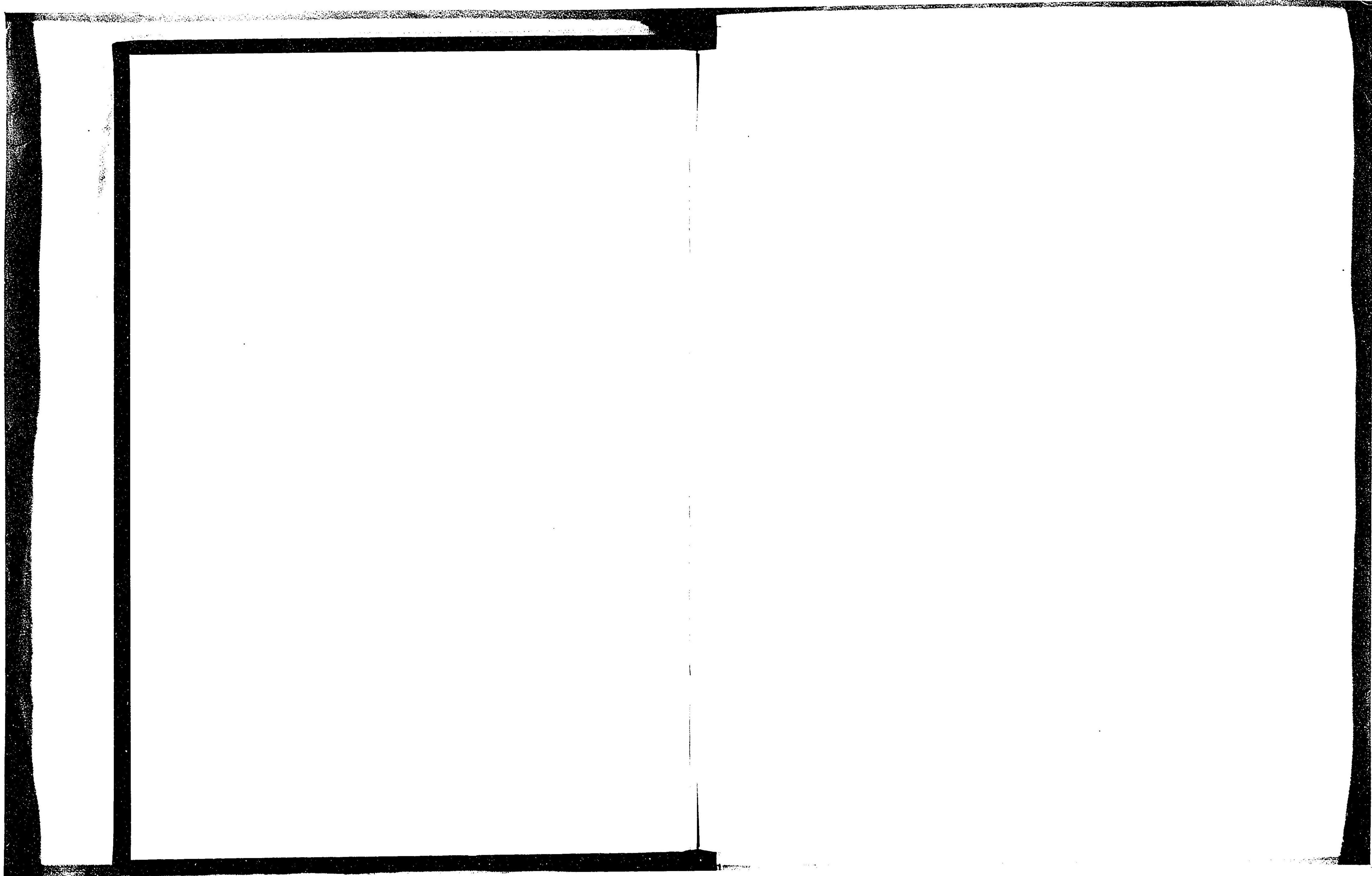
16/3/11

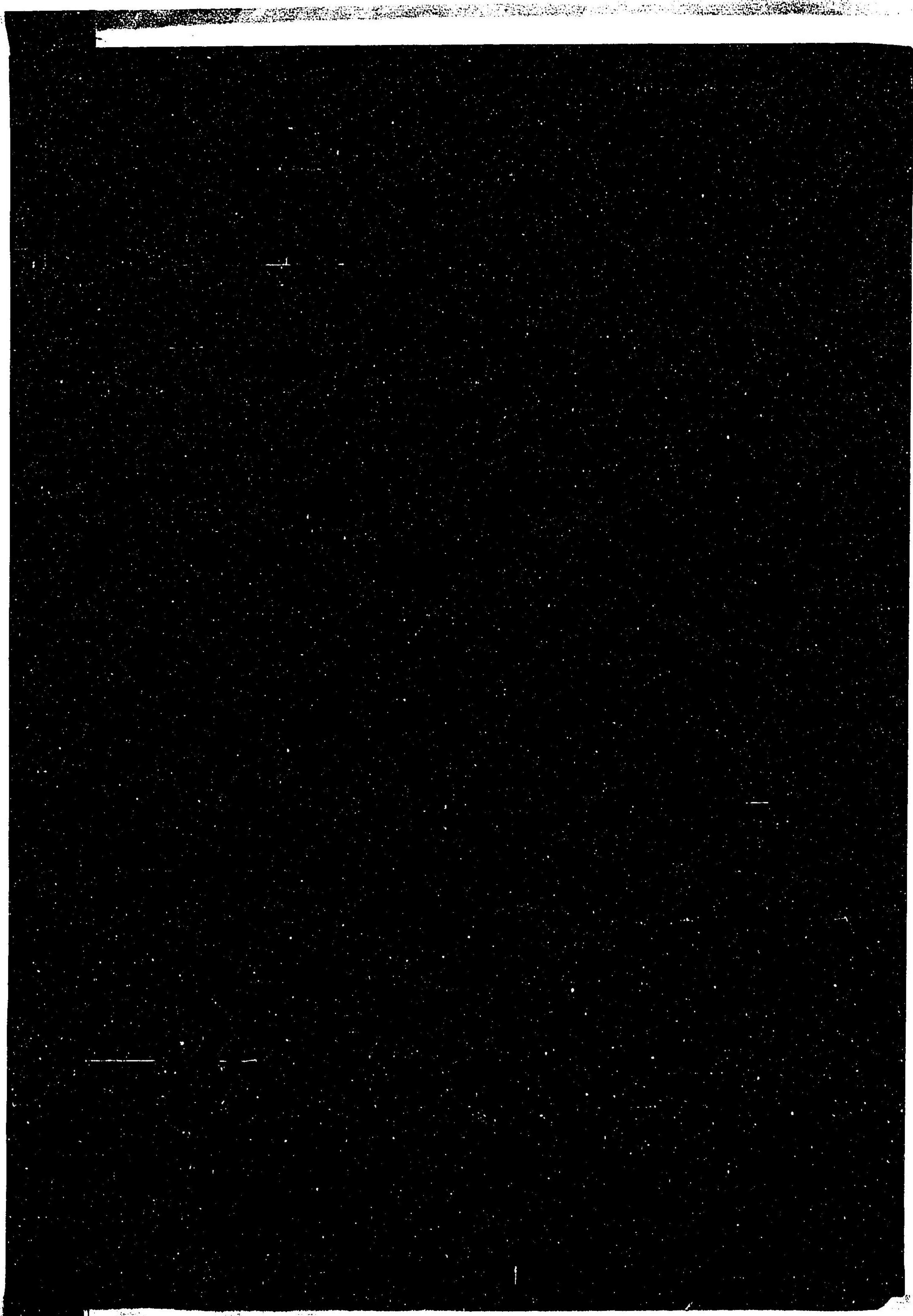
明治四十年十月廿五日印刷
明治四十年十一月一日發行

外務省通商局編纂

IT-3K-89







321

45

026550-002-5

321-45

清国事情 第1, 2輯

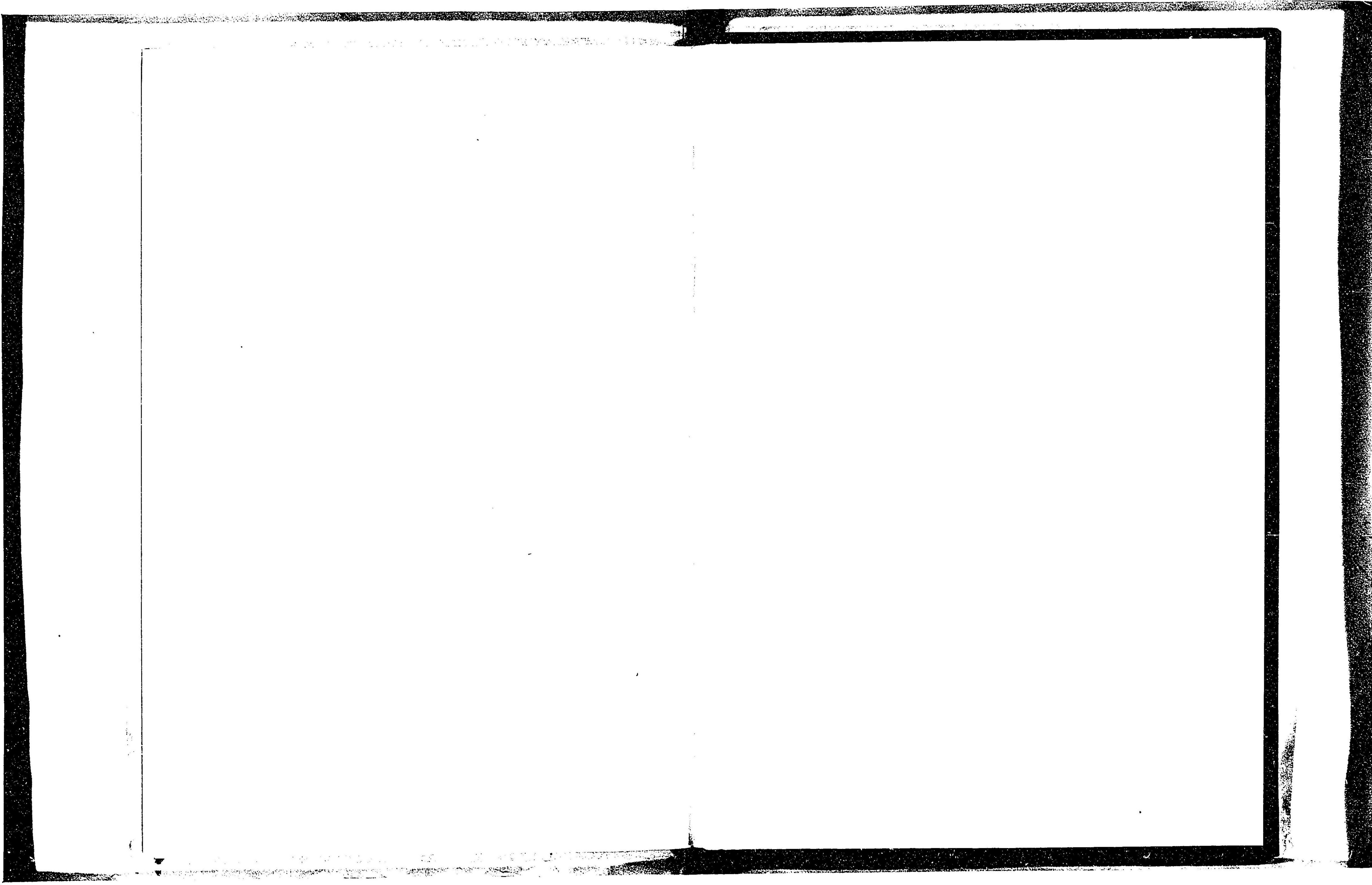
外務省通商局／編

2冊(1045p)

M40

ADD-0222





1911

[Faint, illegible text in a large rectangular frame]

1911

[Faint, illegible text on the right page]