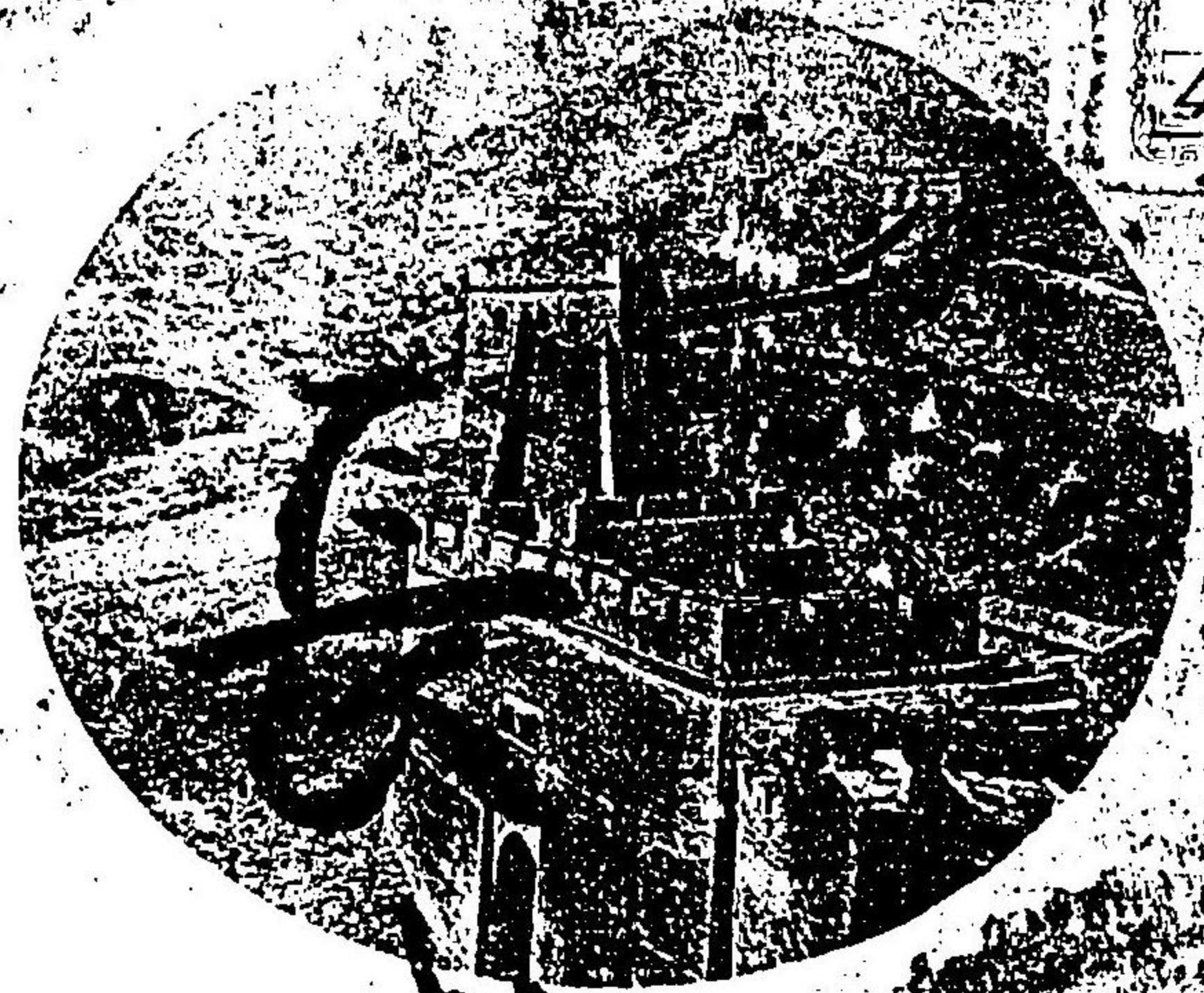
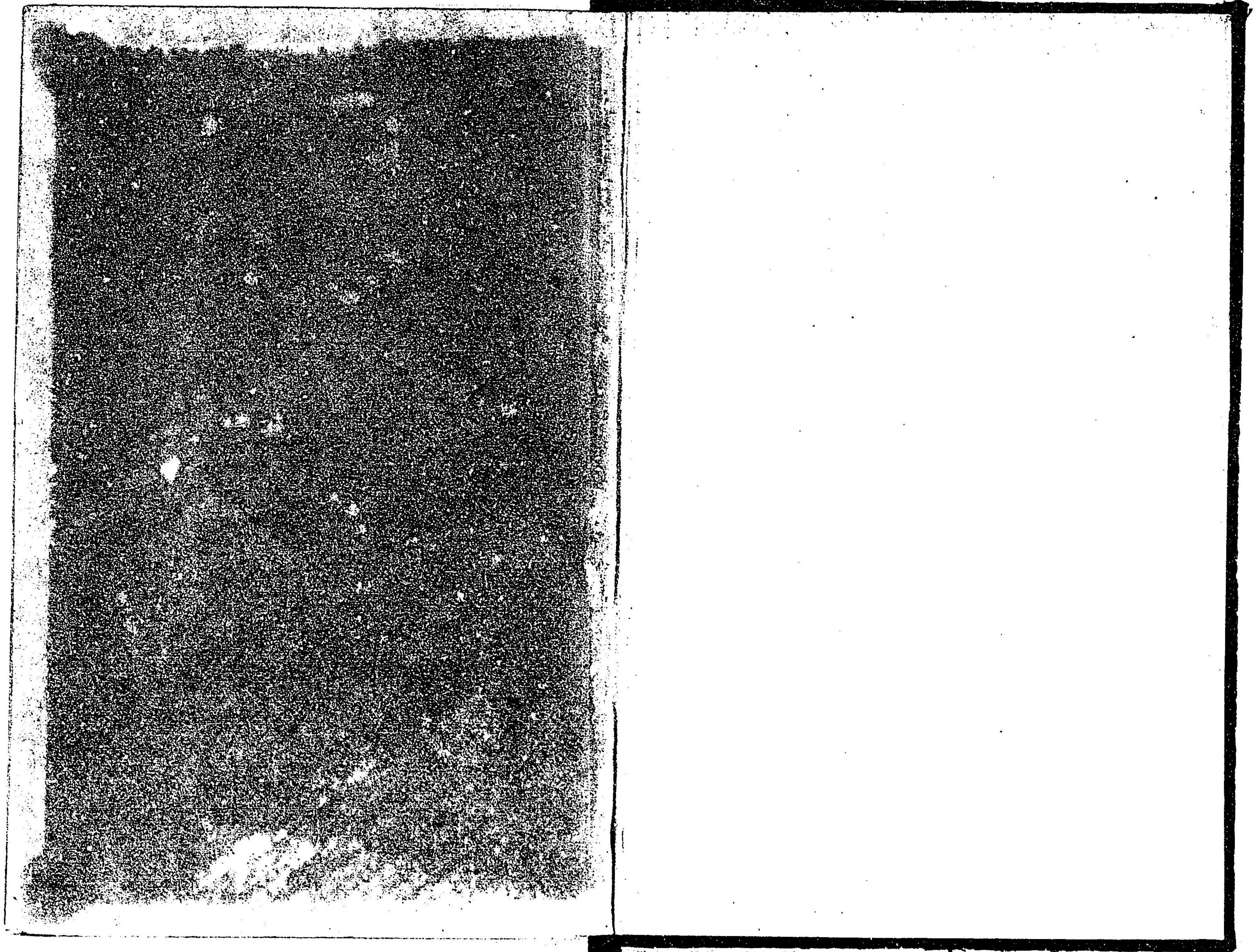


9
421



城
游
記





如楓大鳥圭介著



長城游記 完

明治二十七年十二月發行

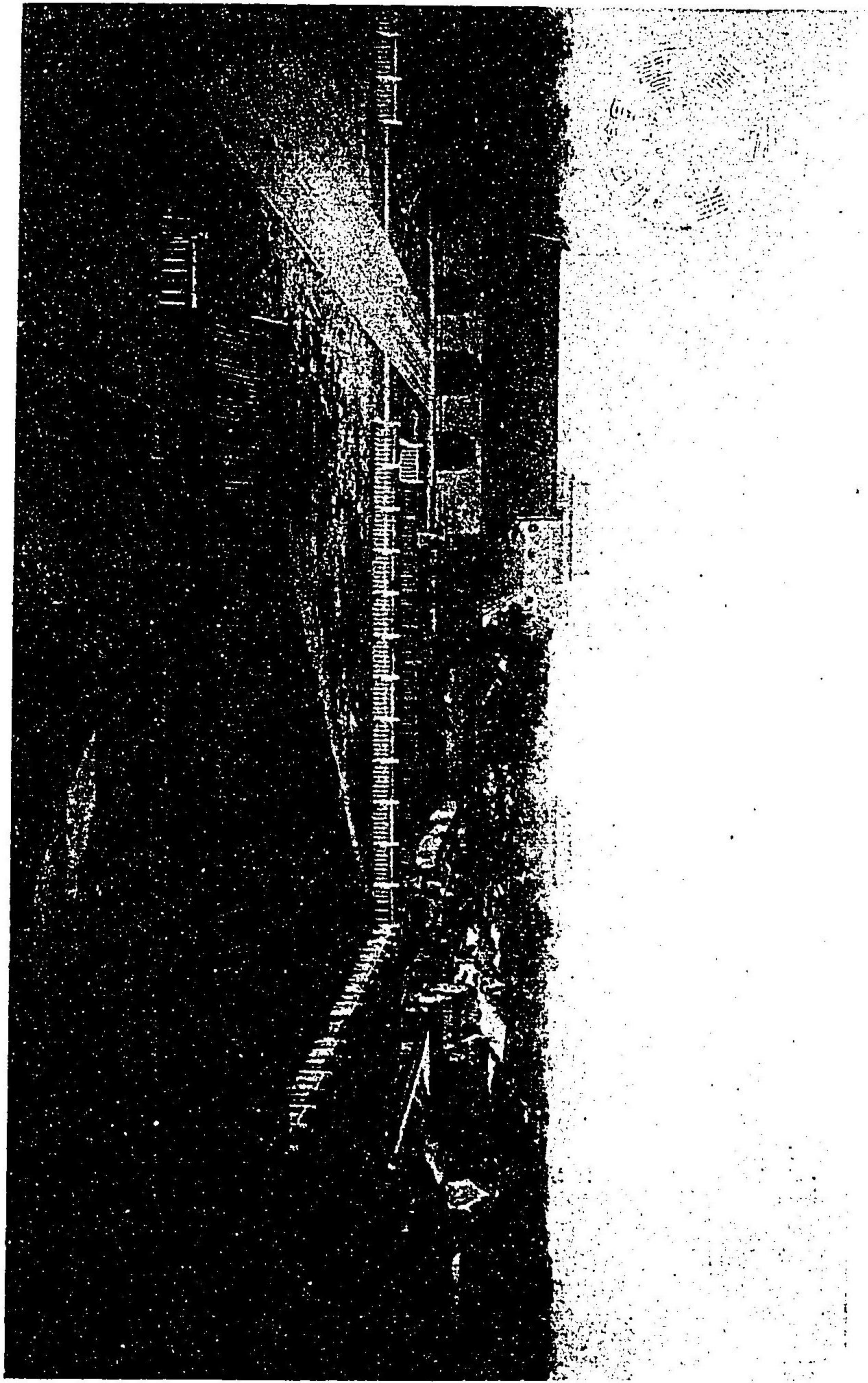
此小冊子ハ明治二十二年余カ北京駐
劄ノ頃旅行ノ途上忽々手記スル所ニ
テ僅ニ北京城北附近ノ風俗景勝ヲ見
聞ノ儘略舉シ加フルニ拙作ノ和歌詩
篇ヲ以テスルニ過キサレハ固ヨリ大
方ノ閱覽ヲ請フベキ値アルナシト雖
モ現今ノ世態人情ニ於テ一讀中或ハ
參考ニ供スベキ些事ナキニアラズ是

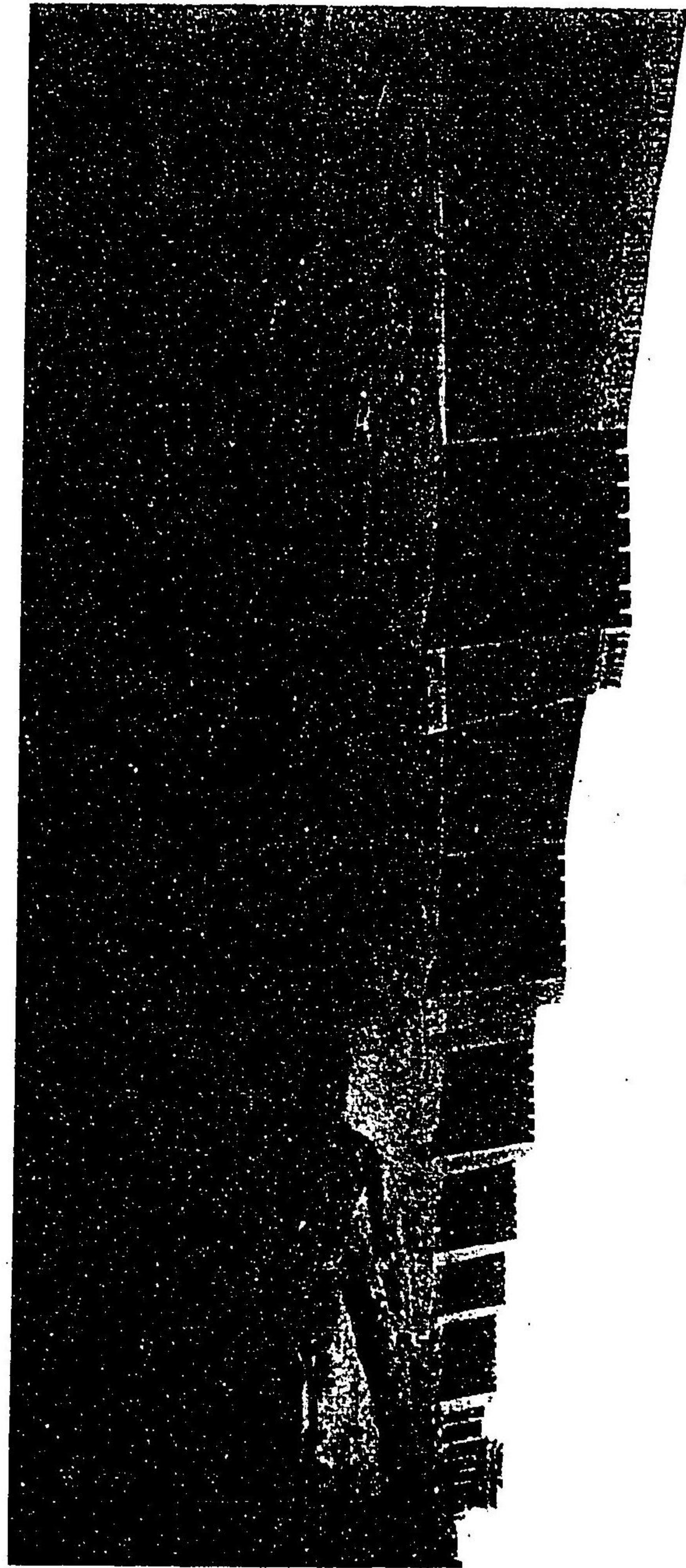
レ余カ今日之ヲ刊行シテ世ニ公ニス
ル微意ノミ

明治二十七年十二月

著者 識

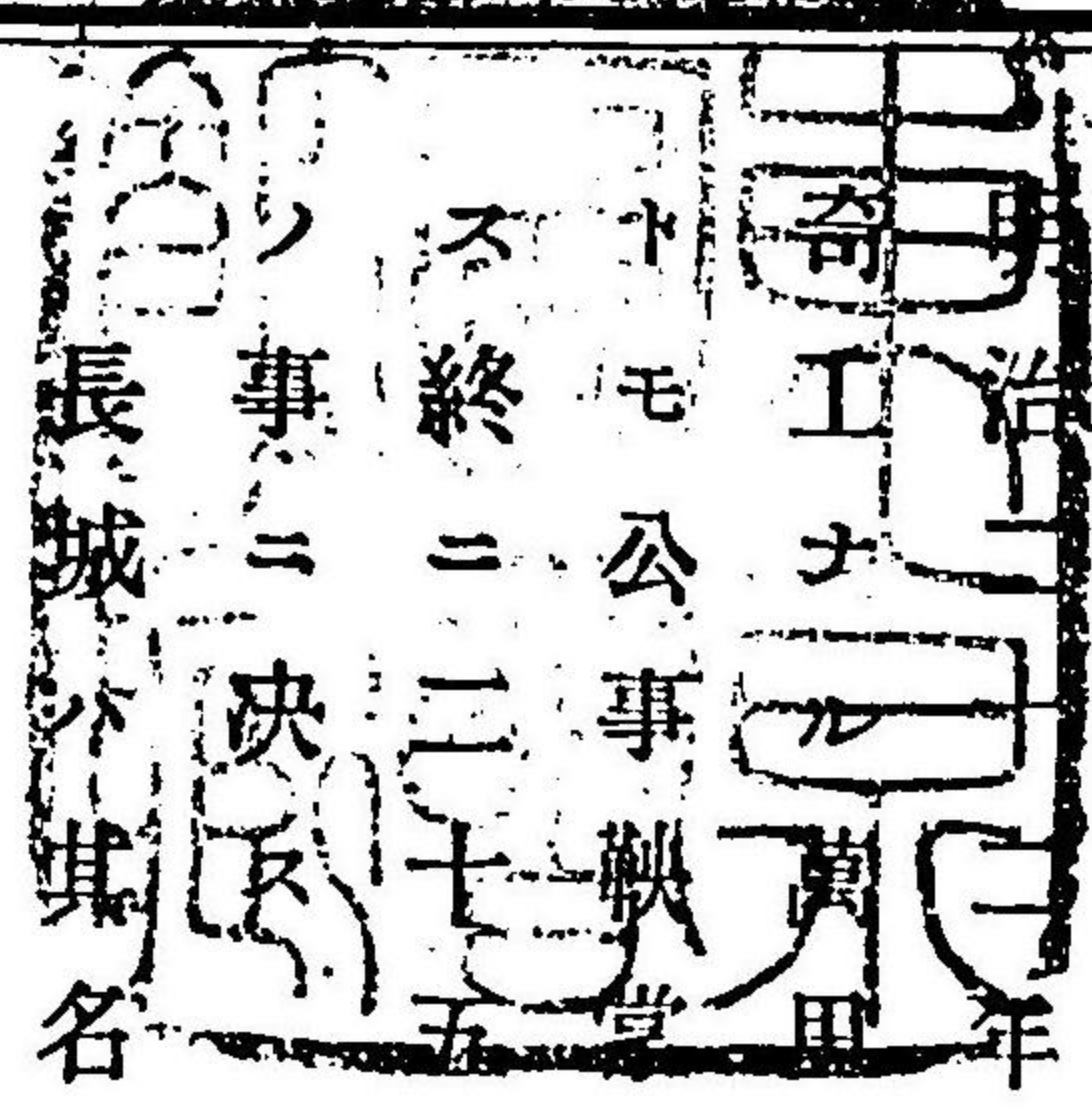
明治二十二年十月小栗子
赴くも一東部諸立以て
とすこゝに於て
日の本へやまのともけいの
真ん中は
あはすやうに
心算のしやう





長城游記

大鳥圭介著



治平二年余北京ニ駐在セシ以來例ノ世界ノ一大
奇工ナル萬里長城ヲ一見セント欲スルノ念息マサレ
トモ公事輾轉餘暇ナキヲ以テ久ク宿志ヲ達スル能ハ
ズ終ニ二十五年四月ニ至リ賴ニ數日ノ閑ヲ偷ミ北游
ノ事ニ決ス

長城ハ其名ニ負カス支那北境萬里ノ間ニ亘リ其直
隸省ニ於ケル部ニ就キ記スレバ東北西ノ三面ヲ圍
ミ恰モ半環狀ヲ爲シ北門ノ鎖鑰ト稱ス而シテ外客

ノ登臨ニ便ナル部二處アリ其一ハ北京ヨリ北西ニ
當ルモノニテ之ヲ南口路トス此路ニ由リテ長城ニ
赴クトキハ其相距ル二十七里本邦里程以下同シ其一ハ北
京ヨリ北東ニ向フモノニテ之ヲ古北口路ト稱ス其
距離大約四十五里ナリ吾儕ハ其南口路ヲ取ル
明治二十五年四月二十一日朝早起束裝公署ヨリ車ニ
乘リ出發ス天氣晴暖同行四人鄭永昌交際官田中信敏書記
船津辰一郎私費生徒從僕支那人二名ニテ車四輛トス余并ニ
鄭田各一輛ヲ雇ヒ一輛一日分一弗二三十錢吾儕ハ往返九日分十弗八十錢ヲ給ス船津ハ交々各
車ニ乘乘ス他ノ一輛ハ即チ輻重ニテ從僕二名其首尾
ニ坐ス此國ノ車ハ東京ノ大八車ニ似テ臺ニ「バ子」ナク
唯左右頂上木匡布片ヲ以テ被フノミ内ニ坐スレバ風

日ヲ遮キルニ足ルト雖モ街路凹凸甚シキヲ以テ身體
左右ニ動搖シ腰骨ヲ激衝シ安坐スル能ハス故ニ之ニ
馴レサル婦人小兒等ハ其激動ニ耐ユル能ハス通常此
車ニ駕スルニハ騾馬一頭トス此國ノ驛路ニハ一二ノ
旅舎アレモ食料衾褥ノ備ナキガユエ旅人各自ヲ之ヲ
齎サ、ルヲ得ス故ニ各車ニハ蒲團毛布枕傘衣箱旅具
ヲ積載シ輻重車ニハ鹽米醬油炭各種ノ罐肉及ヒ器皿
ヲ積上ケ恰モ一家數人移住ノ體ヲ爲ス是レ當地内地
旅行ノ最煩雜困難ナル點ニテ本邦人等ノ想像ノ決シ
テ及ハサル所ナリ此一事ニテモ支那人ノ衣食住共ニ
千古ノ積習ニ安シ營生交通ノ便利ニ味キ一斑ヲ見ル
ヘシ

直ニ南口ニ向フニハ京城得勝門ヲ出テ清河驛ニ由ル
ヲ順路トス然レモ吾儔ハ先ツ湯山温泉アリヲ訪ヒ明代ノ十
三陵ヲ觀テ將ニ南口ニ達セントスルヲ以テ公使館ヲ
出テ直ニ左折シテ王府大街ヲ經安定門ヲ過キ地壇ノ
門前ニ沿ヒ進ムト二十丁許リニテ市街ヲ離レ終ニ郊
野ニ出ツ城北全城平原渺茫一目無際隴圃相連リ禾麥
未タ長セス別ニ風光ノ觀ルヘキナキモ路傍處々人家
點々椿榆楊柳相雜リ新綠青々薰風駘蕩ノ景アリ久ク
紅塵堆裏ニ起居セシ身ニハ一望大ニ心神ヲ爽快ナラ
シム此日東北風強ク吹キ暑氣亦漸ク加リ流汗衣ヲ濡
シ路塵紛々來テ面ヲ撲チ鬚髯染メテ黃色ニ變ス路畔
處々相隔テ、丘岡樹林アリ是レ多クハ貴族大家ノ墳

塋ナリ支那北部ノ墓制ハ棺ヲ土中ニ安シ上ニ土ヲ盛
リ墳塚ヲ作ルノミニテ本邦ノ如ク石碑ヲ建ツルコトナ
シ其大家ニ屬スルモノハ白堊ヲ以テ表ヲ塗リ固メ其
形方圓大小同シカラス一見スルトキハ本邦ノ大甕ニ
髣髴タリ周圍ニハ松柏檜杉ヲ環栽シテ叢林ヲ成スモ
ノアリ故ニ城外ノ郊上林樹森々タル處ハ必ス塋地ト
認メテ可ナリ又貧家ノ墓地ハ隴圃上ニ圓塚ヲ起シ僅
ニ一坏ノ土壤ヲ以テ覆ヒ其數大小累々相連リ周邊ハ
都テ耕耘ニ供シ墓地ト耕地トノ別ナク且絶エテ之ヲ
保護スルノ形ナシ車中ヨリ左右ヲ望ムニ路傍民家三
五處々ニ散布スレモ本邦鄉村ノ如ク數十家又ハ百餘
戸相聚リ里落ヲ成スモノヲ見ズ又地方ノ富豪ナルヘ

六
シト認ムヘキ大厦一モアルナシ土民生計ノ貧窶想見
ルヘシ里程二三里相隔テ、路畔一二ノ飯店アリ井邊
ニ水槽ヲ置キ内ニ水ヲ貯ヘ騾驢ノ飲料ニ供ス
午前十一時二十分立水橋名地ニ到ル凡北三京コリ半是レ田舎ノ
一小站ニシテ人家十數戸沙河ノ一支流ニ臨ム河上花
崗石ノ橋ヲ架ス其構造頗ル堅固ナリ久シク修理ヲ怠
ルモノト見エテ各處缺損アリ車ヲ下リ飯店ニ入ル店
名ヲ大成店ト稱シ回教徒ノ所有ナリ直チニ水ヲ命シ
テ先ツ毛髮ノ黃塵ヲ洗ヒ從僕ヲシテ午飯ノ設ケヲ爲
サシム此飯店ノ客室ト稱スルモノ一個アリ近來ノ新
築ト見エ左程不潔ニハアラザレ凡縦凡二間半横一間
半天井高サ七八尺ニテ内ヲ二段ニ分チ三分一ハ高サ

七
二尺計リノ床ヲ作り冬季ニハ床下ニ火焰ヲ引キ暖ヲ
取ルニ供ス土音航即チ旅人ノ臥床ナリ床上ニ一二ノ小
桌ヲ備ヘ食膳ヲ列スルニ便ス他ノ三分二ハ土間ニテ
行李雜件ヲ置クノ場ナリ此地方ノ旅舎ハ時ニ大小ノ
差アレ凡結構ハ大抵同様ナリ本邦民家ノ物置小屋ト
推想シテ可ナリ右客室ノ構造ハ泥土ヲ方形ニ固メ日
光ニ乾シタル者ヲ積上ケテ壁ト爲シ頂上ニハ一二ノ
木材ヲ縦横ニ交叉シ其上ニ高粱ノ稗ヲ並ヘ敷キ土ヲ
塗リテ屋背ト爲ス
支那北方ノ陸田多ク高粱ヲ種ユ四月頃植之九月頃
收之其形本邦ノ蜀黍ニ似テ最長大ナリ稗ノ丈ケ一
丈餘ニ達ス其種子ハ燒酒及醋ヲ造リ牛馬ノ飼料ニ

八
供シ其稗ハ堤防ニ用井屋ヲ葺キ又籬牆ヲ作ル等其
他百般ノ要需本邦ノ竹ニ於ケルガ如シ
此小站十數戸中雜貨ヲ賣ル店一二アリ中ニ一瓦屋ア
リ門牆ヲ別ニス是レ其村社ナリ其傍屋ヲ假リテ村學
舎ヲ開クモノト云フ
村前ノ小流別ニ風景ノ觀ルヘキナキモ水色澄清鏡ノ
如ク北京天津邊ニテ見馴レタル赭濁ノ泥水ニアラサ
レバ一望心目ヲ慰メ且兩岸ニ翠柳ノ嫋々タルヤ爲メ
ニ胸襟ヲ一洗スルノ思アリ蕪詞ヲ賦シテ紀念ト爲ス
三年埋首帝京塵野外驅車時逐春橋上清風橋下水衣
襟瀟灑一朝新
京城北距數時程立水橋邊流水清一路薰風吹不冷春

禽隔柳洩嬌聲

ちりふかき都大路にすみし身の
目にめつらしき野邊のどか草
ト書キケルニ巳ニ午飯整ヒタレハ四人對坐先ツ用意
ノ洋酒兩三盃ヲ傾ケ食事ヲ終リ午後一時十五分煙ヲ
吹キナカラ車ニ上リテ北趨ス到處曠野平坦砂礫滿路
車輪ノ動搖甚シ但處々ニ凹道アリ長サ數丁或ハ十餘
町深サ平地ヨリ低キヲ四五間幅モ亦同シ左右兩側ハ
一平ノ隴圃ナレト通路ハ窪凹ノ底ニアルヲ以テ四方
ヲ觀望スル能ハス按ルニ平地ニ是ノ如キ凹處ヲ生セ
シ八年來車馬ノ通行ニ由リ自然ニ土地ヲ鑿開シ雨水
ヲ以テ泥土ヲ推流セシニ因ルナラム途中夕日炎蒸沙

塵衣ニ滿チ又輜重車ノ載荷殊ニ重キカユエ兩輪沙土
ニ沒シ騾馬逡巡進ム能ハス時ニ從僕ニ命シ車ヲ下リ
テ之ヲ推サシム故ニ一行ノ進歩甚ダ遲慢車中獨坐殊
ニ倦勞ヲ覺フ既ニシテ數村ヲ過キ馬房河ニ至ル此河
ハ沙河ノ本流ナレハ立水橋ニ於ケルヨリモ水量多ク
河幅廣ク水勢ノ殊ニ洋々タルヲ覺フ河上石橋ヲ架シ
僅カニ車ヲ通スヘシ橋上ヨリ望ムニ村女兩三河邊ノ
石上ニ坐シ衣ヲ浣フモノアリ是レ北京在任以來始メ
テ見ル所ニテ本邦田舎ノ景ニ髣髴タリ轉タ思郷ノ情
ヲ發セシム河ヲ渡リ村ニ入ル之ヲ馬房名村ト稱ス旗人
ノ第宅並ニ民家合セテ百餘東西ニ並ヒ小市街ヲ爲ス
今日經過セシ途上ノ一大村ナリ

籬落蕭條來往稀翠楊青柳影依々一泓野水清如鏡村女
兩三來浣衣

本邦ニテハ楊柳トモ「ヤナギ」ト訓スレハ兩種其形ヲ
異ニス柳ハ即チ本邦ノ垂柳ノ如ク枝長ク葉細ク多
ク水邊ニ生ス楊ハ葉橢圓ニシテ嫩綠殊ニ麗ハシ多
ク寺院墓地ニ植ユ

村ヲ出ツレハ遙カニ湯山ヲ西北ノ原上ニ望ム村路一
線平坦車ヲ驅ルニ宜シ人馬共ニ疲勞セルヲ以テ徐行
シテ午後五時湯山ニ達シ立水橋ヨリ四里餘
北京ヨリ七里半喇嘛ノ小庵ニ宿
ス暫時休憩ノ後將ニ温泉場ニ到リ一浴ヲ試ミムトス
寺門ノ前ニ接シ街頭温泉處々ニ湧出テ石造ノ浴場數
個アリ昔時ハ離宮内ノ一部ニテ扈從官吏ノ浴場ナリ

十二
シ由ナレト今ハ屋宅壞レテ迹ナク僅ニ露天ニ天幕ヲ
張リテ浴場ヲ覆ヒ土人賤民ノ用ニ供スルモノナレハ
濁汗汚臭近クヘカラス因テ寺僧ニ託シ案内者ヲ伴ヒ
離宮内ノ温泉ニ到ル離宮ハ康熙帝時代ノ建築ニテ當
時ハ時々變興ノ遊幸アリシト見エ温泉行ノ詩賦數首
アリ乾隆帝モ亦屢駐蹕アリ御製ノ詩文最多シ其後道
光帝ノ時臨幸アリシ以來復タ絶テ車駕ノ到ルナシト
云フ離宮ノ結構頗ル廣大ナリ外ヨリ之ヲ望ムニ平地
ヲ占メ圍ムニ高塀ヲ以テス吾儔宿房ヲ出テ東ニ向ヒ
高塀ニ沿フテ行ク一二丁計リニテ左轉シ進メバ即チ
其正門ニ抵ル元來離宮ノトナレバ容易ニ旅人ノ入ル
能ハサル禁苑ナレト已ニ寺僧ニ内話シ置キタレハ門

十三
衛ニ酒錢六十錢許ヲ投シ門ヲ開カシメ苑内ニ入り四方
ヲ眺望スルニ前ニ大池アリ碧波漣々蘆荻汀渚ニ滿チ
池上橋アリ橋外樓アリ綠樹ノ間ニ隱見タリ右邊ノ小
丘上亭臺アリ大理石ノ欄干ヲ環ラシ偃息ニ可ナリ左
方ニ迂回スレバ老樹嵯峨路ヲ夾ミ藤蔓樹幹ニ縈ヒテ
龍ノ如シ更ニ左方ニ歩シ一轉シテ朱門ニ入り又園内
ニ出テ樹下ヲ穿チテ南進スレバ即チ浴殿ノ回廊ニ達
ス離宮全部ノ規模頗ル宏壯四方回廊ヲ以テ圍ミ大房
小室隣比其幾數十ナルヲ知ラス便殿ト覺シキ廣堂ノ
正面ニ宸筆ノ額アリ凜雪心神ト大書ス殿宇ノ構造往
時ハ完美ナリシナラムモ久ク修繕ヲ懈リ今ハ殆ント
荒廢ニ歸シ庶傾キ礎崩レ蓬蒿四圍ニ滿チ空ク狐狸ノ

巢窟ニ化ス時運ノ榮枯内帑ノ盈虧又以テ鑿ルヘキ哉
回廓ヲ出ツレバ庭内ニ一雙ノ大池アリ縦凡六間横凡
四間ニテ周圍ニ大理石ノ欄ヲ匝ラシ彫飾尙痕ヲ存ス
池中温泉混々沸湧シ珠ヲ揚ケ波ヲ蹙シ清澄鏡ノ如シ
眞ニ靈泉玉壺ト稱スヘシ但此泉源ハ西方ナル大湯山
ノ麓ニ發ス康熙年間溝渠ヲ穿チ引キ來リシモノ、由
池側ニ接シ東西ニ浴室二宇ヲ存ス其大サ方二間アリ
白石ヲ以テ作り温泉ハ間斷ナク大池ヨリ流入ルナリ
惟フニ是レ往時浴室ノ一部ナルヘシ室元ト美ナリシ
ナラムモ今ハ四壁崩レ天井陥リ廡下野草芊々僅カニ
細逕ヲ通シ唯時ニ旅客ノ竊カニ來テ一浴ヲ試ミルア
ルノミ吾儔モ取敢ヘス衣ヲ解キ共ニ一浴ヲ取り朝來

ノ路塵汚汗ヲ澡雪シ全身快然再生ノ想ナリ泉質ハ皮
膚ヲ刺衝スルノ氣アリ曹達明礬ヲ含ムナルヘシ浴後
旅舎ニ還リ七時晚餐暫時骨牌ヲ闘ハシ十時後寢ニ就
ク
湯山之下有湯泉玉井沸騰滙作淵御苑久無鳳輦願荒
涼五十又餘年
玉しきし園も小草に埋れて
御車のあととふ人もなし
今も猶いてゆの流れかはらねど
玉のうてなはあれはてにけり
客舎ハ喇嘛寺ノ地内ニアリ寺僧ノ所有ニ係ル寺僧ハ
即チ客舎ノ主人ナリ僧トハイヘ尋常一樣ノ凡俗ナリ

客舎一戸二室相隣リ狹隘僅ニ膝ヲ容ルヘシ寺中ノ下
 ナレハ餘リ汚穢ニハアラサルヘシト察セシニ二室共
 ニ方二間ニ足ラス内ヲ二部ニ分チ一ハ臥床一ハ土間
 ナリ土間ニハ古桌一臺椅子三四ヲ備ヘ皆塵埃積堆垢
 膩凝結觸ルニ勝ヘス桌椅共ニ二三十年ヲ經シモノ
 ナラム四壁ハ鄙言惡詩ノ樂書縱橫塗抹腐臭ヲ放ツニ
 似タリ同行中ノ一人夜中床蟲ニ咬マル
 元來此地ハ近畿ノ温泉場ニテ湯山ノ名アレハ箱根伊
 香保ニ及ハスモ多少山水ノ風光アリ本邦田舎温泉場
 ノ價值ハアルヘシト考ヘシニ一見愕然失望ス西方ニ
 少し隔リ大湯山アリ風致アルニ似タレトモ浴場即チ
 小湯山ノ地ハ平原上ノ貧驛ニ屬シ數戸ノ民家飯店驛

驢駱駝ノ宿處アルノミ其殺風景言フ可ラス若シ此地
 ヲシテ他邦ニ在ラシメハ旅館客樓早已ニ競ヒ起リ忽
 チ繁華殷富ノ境ニ化スヘキニ今ニ至リ土民無爲邈然
 感スル所ナク都人モ亦多ク來リテ浴湯ノ歡樂ヲ試ム
 ルモノナシ惜ムヘキ哉
 二十二日陰朝五時起六時晨饌宿料二回時ニ微雨來ル車上
 防雨ノ備ヲ爲ス頃クアリテ晴ル車ニ乗シ上途西ニ向
 ヒテ走ル十數丁ニテ大湯山ノ麓ヲ過ク仰見ルニ山勢
 高カラスト雖モ二三峰相攢リ孤立突起シ山巔一觀道
ノ宮之ヲ觀ト云フアリ山下門ヲ構ヘ門楣ニ勅賜崇虛觀ト題ス全
 山崢嶸一草木ヲ見ス其西麓ヲ繞リテ平野ニ出ツレハ
 若干ノ水田ヲ見ル地勢山ニ近キカユエ天然ノ流水ア

リ種稻ニ便ナラム北方連山ノ下數村散布シ多ク果樹
 ヲ養フ鷄窰村ヲ過ク隴上ニハ裸麥小麥春雨ヲ得テ油
 ヲ土民男女相率ヒテ耕耘播種ニ忙シ北京近傍ノ陸田
 區畫廣大ニシテ之ヲ目算スルニ小ナルモ一二町大ナ
 ルモノハ七八町餘アリ絶エテ本邦ノ如キ小區分ヲ見
 ス又道路惡シキハ車馬共ニ隴畝ノ中ヲ恣ニ横行シ
 テ苦情ナキモノ、如シ午前十時四十分昌平州崑山ヨリ五里ニ近シ
 ニ到リ郭家店ニ投シ午膳ヲ傳フ途上一寺門ヲ過ク幾
 株ノ楊柳積翠畫ノ如シ短句ヲ得

過來寒郭入荒村一路沙塵斜日昏柳樹是青楊樹綠薰
 風吹度古禪門

昌平州崑山ヨリ五里ニ近シハ順天府ニ屬シ府ノ西北十一里ノ處ニ在

リ西北ノ諸縣ヲ管轄スル州鎮ニテ一小都會ナリ周圍
 一里半城壁ヲ環ラス城ノ内外共ニ農家商戶雜居シ更
 ニ官吏ノ第宅アリ商家ハ本道ノ通衢ニ聯立シ吳服當
 鋪肉鋪洋貨店雜貨店等アリ日用ノ需要ニ缺クル所ナ
 シ戸數詳ナラス三千戸内外ナラン市街ノ景支那町ト
 シテ汚穢少ナキ方ナリ都テ當國ノ市中旅店ハ所謂長
 屋門ヲ設ク門ニ入レハ庭内空地數間アリ正面ニ當
 ル處ヲ客室トシ左右兩側ヲ騾驢ノ宿廐及ヒ車置處ト
 シ旅舍ノ家族ハ長屋ノ内ニ起臥ス客室ハ左右二部ニ
 分チ一部内ニ二室アリ各方二間各臥床ヲ備フ男子ノ
 ミナレバ二室數人ヲ容ルヘシ但二部合シテ一夜十數
 人ヲ留ムヘカラス其窓櫺座席器什ノ粗惡汚穢譬フル

ニ物ナシ更ニ旅舎ニテ最困却スルハ到ル處厠ノ設ケ
 ナキ一事ナリ旅客ハ籬隅牆角ニ倚リテ僅カニ兩便ヲ
 爲スノミ故ニ女子ハ必便器ヲ携ヘサルヲ得ス未開ノ
 陋俗一笑ニ付スルノ外ナシ此陋習ニ就キ尙記スヘキ
 醜態數多アレモ却テ之ヲ筆スルヲ愧ツ
 午後一時發明代ノ十三陵ニ向フ十三陵ノ地ハ昌平州
 ノ正北ニ當リ其西門ヨリ長陵ニ至ル里程二里二十五
 丁トス
 陵邊ノ山巔舊名燕山又黃土山ト呼フ明ノ永樂七年
 此地ヲ擇ヒ壽陵ヲ營ミ天壽山ト改稱ス明代十六世
 ノ內太祖洪武及建文ノ陵寢ハ南京ニ在リ永樂以來
 十四世內重祚一アルヲ以テ實ハ十三世トス即其十

三陵ハ皆此地ニ存ス而シテ其十二ハ明代ノ經營ニ
 係リ夫ノ崇禎ノ陵即チ思陵ハ清代ニ及ヒ世祖順治
 帝ノ改葬建設セル所トス

十三陵

長陵 太宗

獻陵 仁宗

景陵 宣宗

裕陵 英宗

茂陵 憲宗

泰陵 孝宗

康陵 武宗

永陵 世宗

昭陵 穆宗

定陵 神宗

慶陵 光宗

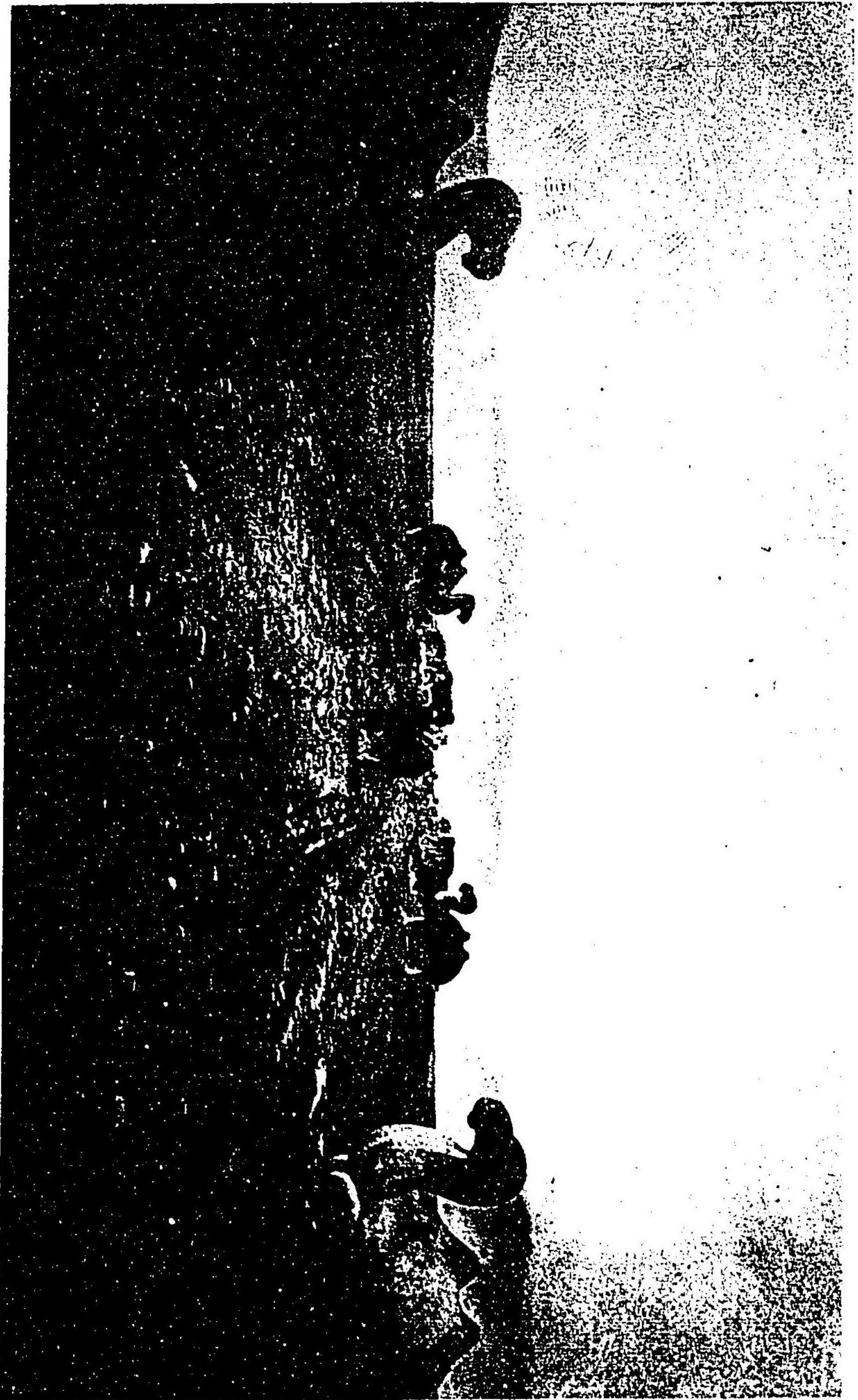
德陵 睿宗

思陵 思宗

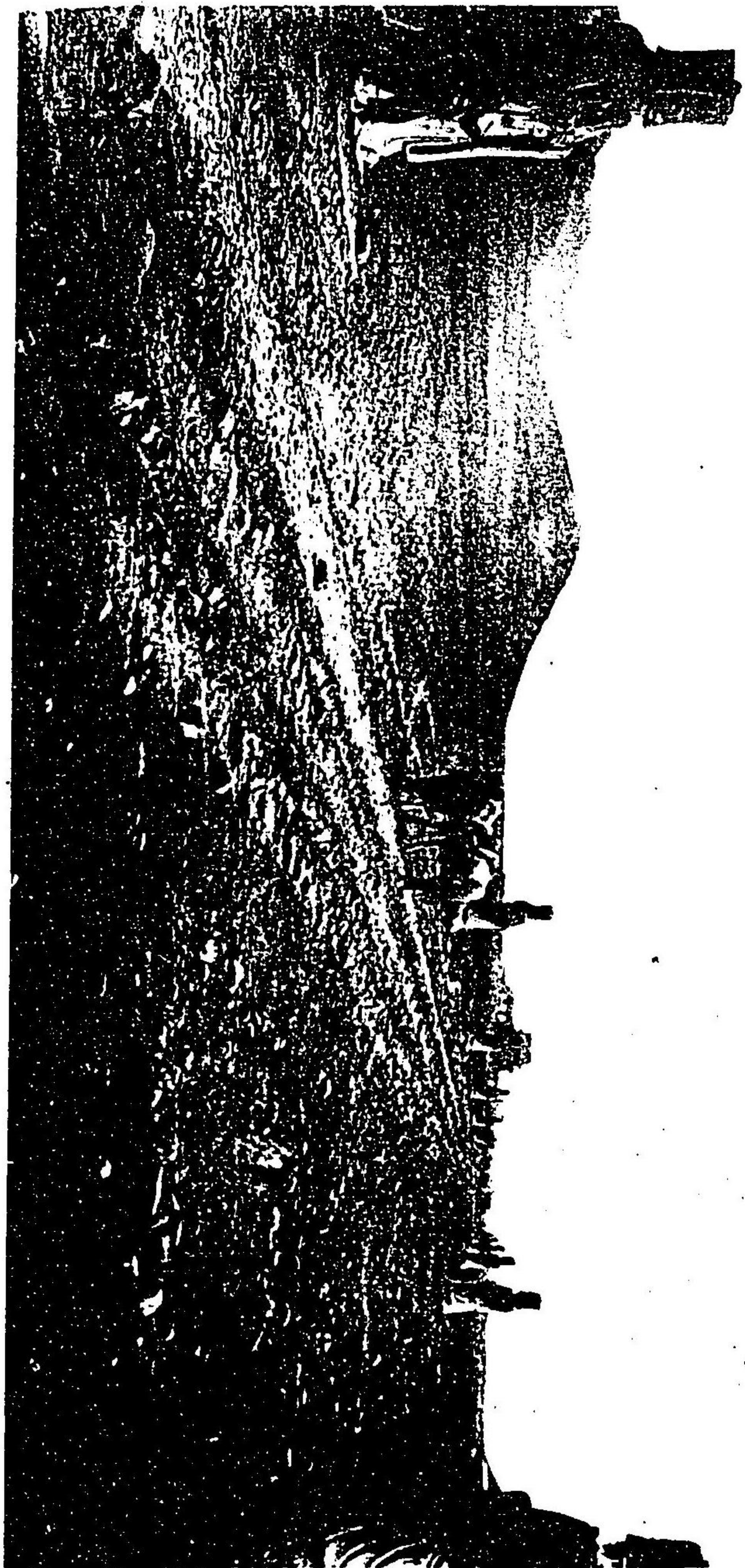
諸陵ニ向フノ大道ヲ神路ト名ク萬曆ノ頃マテハ道
 路平坦橋梁完美門關宏壯路傍松檜蒼蒼タリシ由ナ
 ルガ其後土功頽壞樹木凋枯セシヲ康熙乾隆ノ頃ニ
 至リ勅命ヲ下シ先朝ノ遺蹟ヲ修理セシニ因リ大ニ
 壯觀ヲ保チシニ其以降復修葺スルモノナシ今ハ門
 摧ケ橋墮チ四望荒涼僅ニ偉觀ノ遺蹤ヲ存スルノミ

實ニ國家興亡ノ迹尋來リテ低回今昔ノ感ニ勝エス
 今其現状ヲ記スルヲ左ノ如シ
 昌平州ノ西門ヲ出テ、西ニ向ヒ行クヲ數丁ニシテ北
 ニ折レ更ニ進ムヲ十五丁計リノ高處ニ一牌樓アリ龍
 沙帶厓ト稱ス即神路第一ノ門ナリ第二門ヲ白玉石坊
 ト云フ全部白玉石即チ大理石ヲ以テ造營シ高サ五丈幅九丈
 其結構壯大一望人ヲシテ當時ノ規模ヲ追懷セシム次
 ニ大紅門アリ昔時謁陵ノ官員下馬更衣ノ處ナリト更
 ニ三四丁ヲ隔テ、巨閣路上ニ屹立ス之ヲ碑亭ト號ス
 四方敞開中央ニ一大石碑アリ大龜ノ石跌上ニ安ス碑
 面ノ額ニハ大明長陵神功聖德碑ト篆書シ下ニ碑文アリ
 文尾ニ康熙元年四月十七日トアリ又其背面ニ刻ス

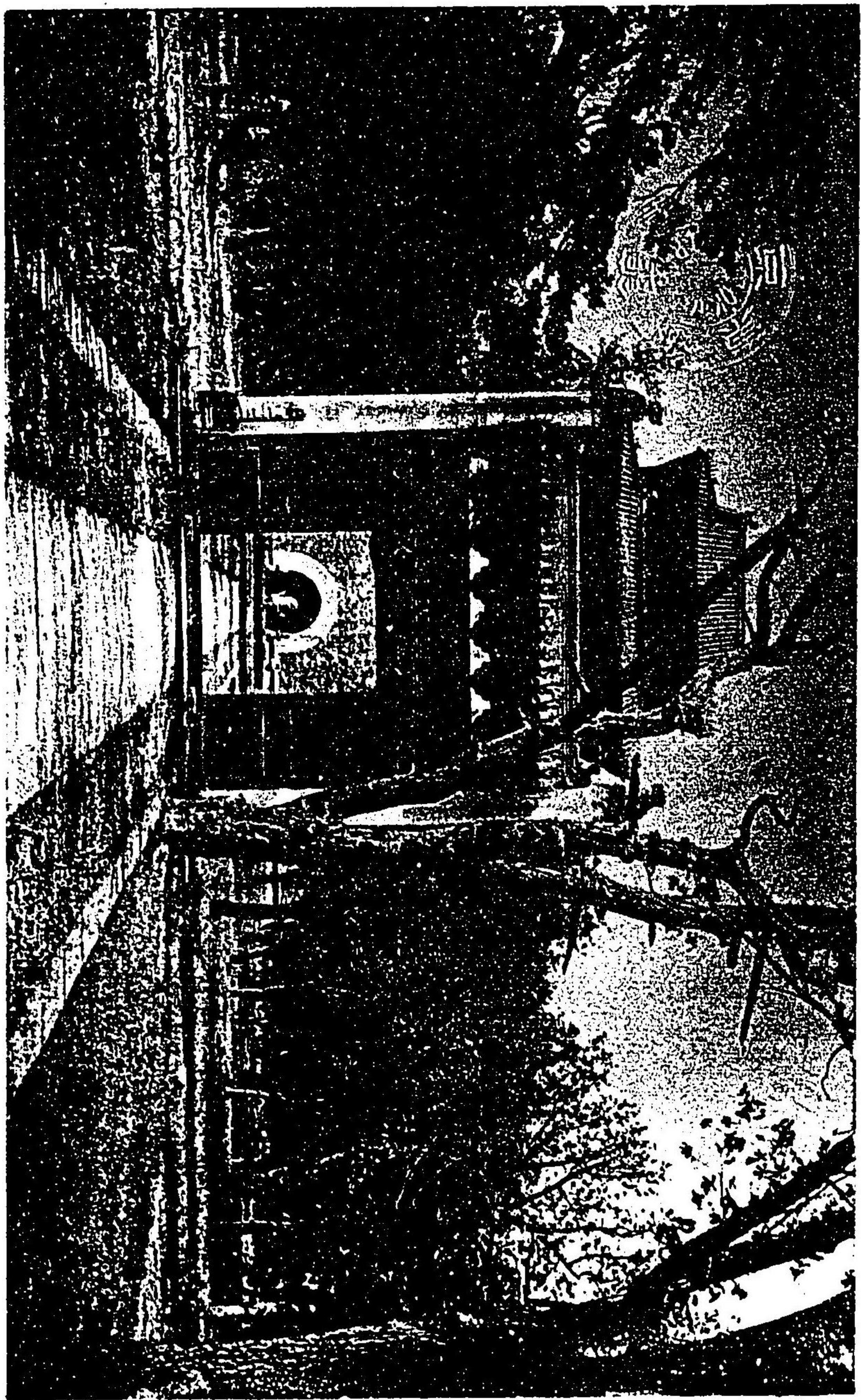
ルモノハ乾隆帝御製ノ過清河望明陵諸體詩ニテ永樂
 帝ヲ初メトシ崇禎帝ニ至ル十三帝ノ君德賢否施政ノ
 是非ヲ諷詠セシ長篇ナリ末尾ニ乾隆五十年歲在乙巳
 仲夏中澣御筆ト記セリ碑亭外四隅ニ石柱四基アリ高
 サ一丈五六尺頂上各蛟龍ヲ刻ス亭ヲ出テ、進メバ動
 物路ニ入ル人像獸形雙々左右ニ並列ス其第一ヲ獅子
 二對トシ甲ノ一對ハ立像乙ノ一對ハ蹲像ナリ共ニ一
 塊ノ白玉石ヲ以テ造リ其大サ大約眞形ノ一倍半甲ト
 乙トノ距離ハ各十三間アリ次ノ二對ハ獬豸洋人ハ之ヲ「ウ
 フ即チ犀ナリ」ト呼又其次ハ駱駝二對第四ハ象第五ハ麒麟第六ハ馬
 トス其石質及ヒ各獸ノ距離并ニ其蹲立ノ形ハ皆獅子
 ニ同シ其數合シテ二十四個之ニ續キテ人像十二アリ



即チ武臣二對文臣二對勳臣二對ナリ其兩々相對シテ
立ツ姿ハ獸類ト一般ナリ右諸像ハ宣德^{足利義政ノ}十年四
月長陵修理ノ時ニ作ル所ニテ巳ニ四百五十年餘ノ星
霜ヲ經ルモ未タ大ニ毀傷セシ痕ヲ見ス石像ノ彫刻ハ
皆一塊ノ石ヨリ成リ其美術寫生ノ術ニ至リテハ所謂
ル此國風ノ工事ニテ別ニ賞揚スヘキモノナシト雖モ
其規模ノ洪大又其意匠ノ珍奇人ヲシテ驚嘆セシム世
界中ノ一奇中ニ算スルモ或ハ不可ナカラム本邦ニテ
類例ヲ舉クレバ日光神廟ノ石燈籠ニ似タレ^凡此ハ廟
前逼窄ノ地ニ排列シ彼ハ平野廣漠ノ中ニ并立ス其趣
大ニ異リ若シ人アリ曾テ此景ヲ耳ニセスシテ忽然來
テ之ヲ觀バ魔界ニ陷ルノ感アルヘシ往時此邊ノ路傍



蒼松翠柏林ヲ成シタル由ナレト今ハ採樵枯凋復迹ヲ
留メス空ク荆榛ノ砂原ニ横ハルヲ見ルノミ
諸像盡ル處極星門一名龍鳳門アリ此邊ヨリ北ニ向ヒ
一望スルニ全域ノ地勢北迫リ南寛ク東西ニ連山アリ
一大澗溪ヲ成ス大澗濶キ處ニテ二里ニ下ラザルヘシ
左右共ニ阜陵溪谷起伏シ樹林鬱葱諸陵寢ハ山麓溪畔
ニ星散シ其相距ル近キモノハ十數丁遠キモノハ一里
餘陵ノ在ル處ハ必林叢アリ黄瓦ヲ葺ケル層樓高閣林
表ニ聳ヘ歷々遠方ヨリ指點スヘシ而シテ之ニ達スル
ノ道左右幾條ニ分ル雙眼鏡ヲ以テ望ムニ十三陵ノ中
判然認ムヘキモノハ八九ニテ其餘ハ多ク溪間ニ隠レ
テ分明ナラス又近傍人烟寥々僅ニ一二ノ貧家寒村ヲ



見ルノミ惟フニ此諸陵ノ地ハ本邦ノ日光ニ似テ其區
 域ノ廣大ハ之ニ過クト雖モ四邊樹木ニ乏シク峯巒赭
 禿幽邃ノ景ヲ見ス故ニ其山水ノ風致我日光ニ及ハザ
 ル遠シ吾儕ノ一見セント欲スルモノハ最宏大ナル長
 陵是ナリ長陵ハ正面ヨリ少シ右方ノ山腹ヲ占メ門樓
 ノ瓦光夕陽ニ映シ其壯觀遙カニ眉睫ニ落ツ之ニ赴ク
 ニハ極星門ヲ過キ平野ヲ經テ斷崖ヲ下リ河底ニ達ス
 ルヲ順路トス河底一滴ノ水ナク沙礫縱横石塊凹凸絶
 エテ路系アルナク唯先人ノ舊轍ヲ追テ車ヲ驅ルノミ
 此河上清河ト稱スルモ是ナルヘシ元白石ノ二大橋ヲ架セシモ洪水ノ
 爲メニ流失シ今ハ僅ニ其殘礎ヲ留メ石片河邊ニ散亂
 ス次ニ又一橋アリ石片齟齬傾欹己ニ危シト雖モ猶車

ヲ通スヘシ橋ヲ經テ行ク二三丁ノ處ヨリ地形坡狀ヲ
 爲シ路上甃石ノ存スルアリ頗ル行歩ニ便ナリ次第ニ
 登レバ丘上平坦ニシテ路傍山畑數頃アリ多ク果樹ヲ
 植ニ迂回シテ到レハ即チ長陵ノ正門ニ達ス正門ハ紅
 扉黃瓦巍然林表ニ秀ツ吾儔到ルル門扉開キタルニ一
 人之ヲ鎖シテ内ニ入ルヲ見タリ因テ戸隙ヨリ門衛ヲ
 呼フニ彼レハ山下ノ自宅ニ在リト答フ直チニ從僕ヲ
 馳セテ邀ヘ來ラシメ開門ヲ命ス門衛門衛ト稱スルモ蓬頭
弊衣ノ一僧犬ナリ開
 門ノ爲メ金二圓ヲ乞フ僕一圓ニテ充分ナリト主張ス
 ルモ肯セス終ニ一圓半ヲ投シテ入り第二ノ門ヲ過キ
 テ本堂ニ上ル之ヲ享殿ト爲ス即チ祭奠ヲ行フ處ナリ
 稜恩殿ノ額ヲ懸ク大宇ハ大理石ノ基上ニアリ階級高

サ數尺左右ニ石欄アリ中央ハ皇帝升降ノ神路ニテ平
坦ナル玉板上ニ龍形ヲ刻ス左右兩側ニハ級段ヲ設ケ
臣下ノ上下スル處ナリ殿内ニ入り仰見ルニ結構宏大
縦凡三十五間横十五間アリ天井ノ高サ五間半圓柱左
右共ニ八本四行ニ並ヒ立チ各柱周圍十二尺高サ三丈
二尺皆一幹ヨリ成ル材料ハ雲南ヨリ運漕シ來リシモ
ノ、由中央ノ格子内ニ靈桌ヲ安シ桌上香爐燭臺花鏡
ヲ列シ正面ノ檀内ニ水製ノ位牌アリ大明成祖文皇帝
ト記ス位牌ハ堂閣ノ洪大ニ比スレハ實ニ徧小龜略ナ
ルモノナリ享殿ヲ過キ又一園アリ白栗松柏交叉陰ヲ
成ス次ニ正面ニ當リ一樓突起ス是レ即チ陵寢ニ入ル
ノ門ニテ之ヲ明樓ト稱ス樓下甬道アリ左側ノ石級ヲ

登リテ樓上ニ出ツレバ中央ニ大理石ノ大碑アリ高サ
一丈五尺幅四尺餘大明成祖文皇帝ト大書ス碑前石欄
ヲ設ク欄ニ倚レハ享殿ヲ俯瞰シ四方ノ山河ヲ眺望ス
ルニ便ナリ明樓ノ後ニ聳ツ圓丘ハ即チ陵寢ニテ之ヲ
寶城ト稱ス陵ハ圓形ニテ墳塚ノ貌ヲ成シ周圍十丁餘
高サ凡十五丈松柏杉檜之ヲ覆フ吾儔樹枝ヲ攀チテ陵
頂ニ達スルヲ得タリ自餘ノ諸陵ハ之ヲ見ルヲ得ス聞
ク所ニ據レハ其規模大同小異ニシテ皆長陵ノ壯偉ニ
及ハスト云フ
午後五時陵臺ヲ下リ樓下ノ隕瓦河畔ノ石塊ヲ紀念ノ
爲メ拾取リ車ヲ馳テ來路ニ依リ昌平州ニ還ル黄昏微

雨ニ遭フ歸舎後一醉飽飯疲臥熟睡曉ニ徹ス
一路來尋壽岳南層樓百尺帶煙嵐亭亭松柏離離草守
護朱家陵十三

骨肉相爭彼一時遷都靖亂定鴻基功名百世跡如夢陵
畔空聽松籟悲

九重のむかしのさまもまのはれて

をくつき寒く松風のふく

二十三日朝五時半早起戸ヲ出テ天ヲ望ムニ雨霏々タ
リ八時發車驛西ノ河底砂磧ヲ涉リ次第ニ上リテ丘上
ニ留リ四方ヲ望ムニ南方ハ地勢低レテ大平原ヲ爲シ
北方ニハ連山透漚トシテ屏障ノ如ク山下處々村落散

在ス朝來ノ微雨未タ霽レス車行遲々道路狹キニ非サ
レトモ別ニ河脈ノ定マルモノナキカユエ山水溪流恣
ニ氾濫シ砂礫亂堆車身激動馬疲レ人倦ミ午前十時二
十分南口ニ抵リ四里半凡義興店ニ宿ス城南門内ノ街路石
ヲ鋪キ一高一低凹凸險惡人ヲシテ眩暈セシム途上所
過ノ鄉村土壤赭色ヲ帶ヒ湯山邊ニ比スレバ良好ナル
ニ似タリ吾儕ハ外客車夫ハ京人ヲニ地理ヲ諳ンセス
到處忽々經過ス故ニ路傍ノ里名ヲ細記スル能ハス遺
憾ト云フヘシ
南口ハ長城ニ達スル本道ノ驛站ニシテ大淵連砦ノ南
端ニ位シ周圍ニ殘缺セル壁壘アリ地勢南ニ向ヒテ敵
開シ東西ニハ崇嶺重峰並ビ立テ一驛半バハ溪谷間ニ

跨リ一目シテ其要衝ニ當ルヲ知ルヘシ旅店ノ庭内ヨ
 リ仰見ルニ山腰山脊上ニ煉瓦ヲ以テ造レル一帯ノ屏
 障左右相連リ處々ニ幾層ノ望臺相對ス皆當時邊防ノ
 用ニ供セシモノナラム元來此地ハ往古ヨリ蒙古ト内
 地間ノ大商路ニ當リ現今ニ至リテモ駱駝ノ往來愈夥
 ク北域ノ產物食鹽曹達獸皮ノ類ヲ出シ内地ノ百貨ヲ納ル、都テ
 之ニ由リ且ツ露人ガ茶ヲ天津ヨリ張家口ヲ經テ喀克
 圖ニ運フモ亦タ多ク此路ヲ取ル由市街ハ大道ニ沿フ
 テ軒ヲ竝ヘ商店若干アリ雜貨ノ類平時ノ用ニ不足ナ
 シ戸數大約二百餘アリト云フ黃昏雨未ダ罷マズ明晨
 八達嶺ニ上ル爲メ山轎驢馬ノ準備ヲ命シオキ十時寢
 ヌ

二十四日晴五時早起扉ヲ開ケハ晨光室ニ入ル急遽飯
 ヲ喫シ七時途ニ上ル

天漏星光促北征山扉風動雨方晴同行蹴枕爭晨起古
 驛鷄鳴非惡聲擬晉祖逃故事

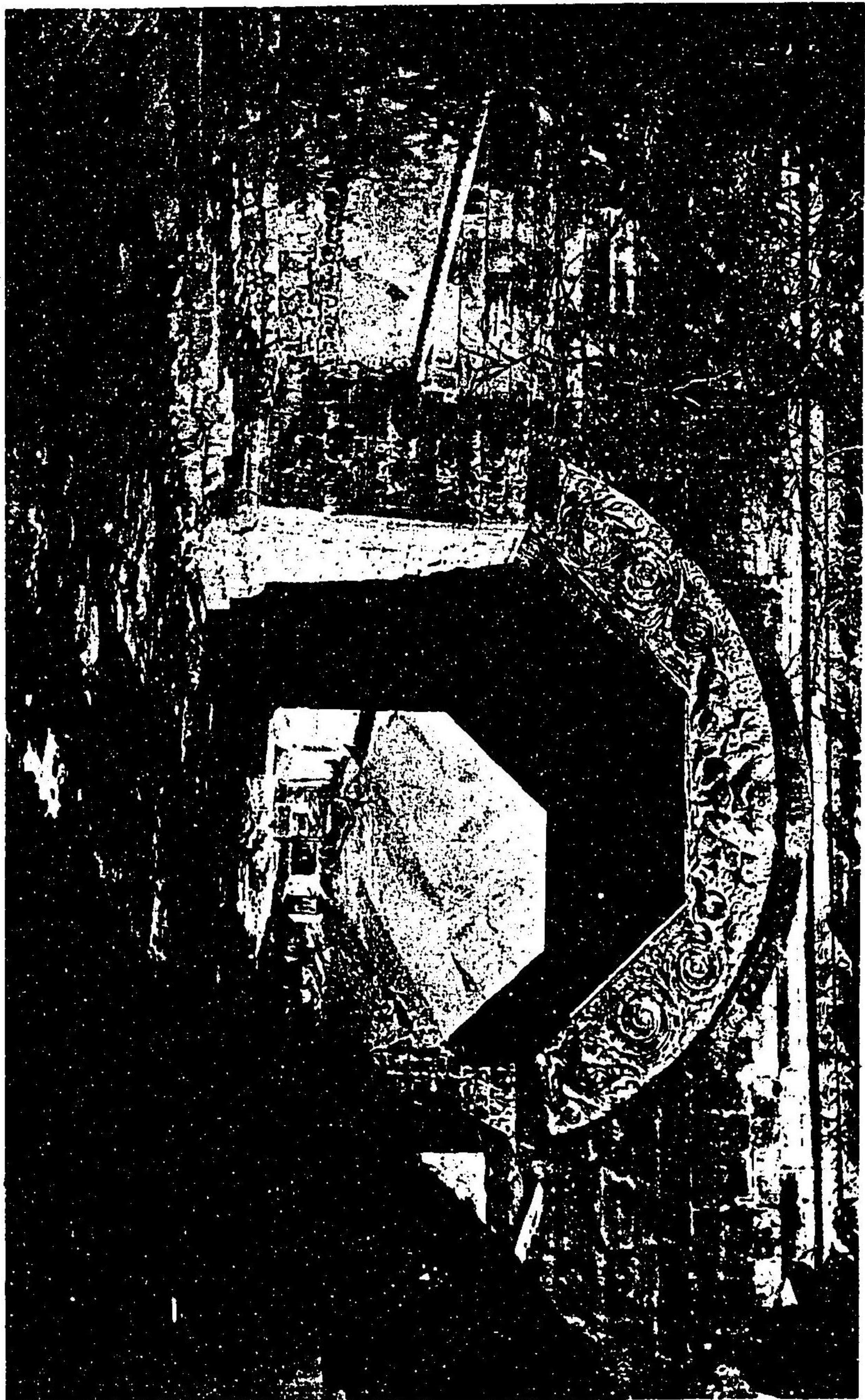
余ハ山轎ヲ雇ヒ轎夫四人之ヲ舁ク轎ト稱スルモ粗製
 ノ椅子ノ左右ニ二本ノ擔木ヲ縛シ前ニ一木ヲ横ヘ僅
 ニ兩脚ヲ托スルニ供スルノミ其粗笨一笑ニ付スルノ
 外ナシ同行諸子ハ各驢ニ跨リ山轎雇賃四圓五拾錢驢馬四頭ニテ三圓揚々北ニ
 向テ馳ス驛外稅關アリ馬匹貨物ノ厘稅ヲ徵收ス驛ヲ
 離ル、十數丁ニシテ一村落アリ沿道ノ人家數十戸山
 ヲ負ヒ流ニ枕シ大ニ風致アリ時ニ溪上忽チ雲煙起リ
 微雨疎々衣ヲ沾ス長城ニ至ル途上復宿泊スヘキ旅舍

ナシト聞キタレバ大ニ心ヲ憐マセシニ須臾ニシテ雲
晴レ日出ツ同行相見テ欣々タリ漸ク北スルニ隨ヒ澗
谷ノ形勢相迫リ一道ノ急流南ニ向ヒテ奔リ柳樹水邊
ニ連リ奇岩怪石路畔ニ横ハリ危峯峭壁兩崖ニ立テ將
ニ行人ノ頭上ヲ壓セントス

晨光帽影雨方停徹轎蹇驢路不寧萬岳千嶂無一樹唯
看澗底柳梢青

澗底ノ廣狹處々同シカラスト雖モ平均二丁餘アルヘ
シ其風景蕭殺トシテ明媚ノ態ニ乏シ東西ノ嶺崑外貌
暗黒絶エテ草木ヲ生セズ火山質ニ似タリ本邦ニテハ
之ニ類スル地形ナキガ如シ一例ヲ擧クレハ小田原ヨ
リ箱根ノ舊往還ニ登ルノ景ニ近シ但山上溪間樹木ナ

ク一路澗底ノ水邊ニ沿フテ溯ルユエ險坂急峽ニ遇フ
トナシ兩三年前マテハ路上亂石累々相重リ車行ハ勿
論歩行モ困難ナリシ由ナレト近年大ニ修理ヲ加ヘ炸
藥ヲ以テ岩角ヲ碎キ亂石ヲ除キ小渠ヲ設ケ時々砂土
ヲ敷クヲ以テ其平夷廣潤驪車ヲ行ルニ足レリ曾テ聞
キシ澗道ノ險阻ナリトノ説ハ己ニ古話ニ屬セリ實ニ
此一部支那内地道路中ノ最上等ニ位スルナラン
新路修理費トシテ關稅ヲ賦スルト左ノ如シ
馬一頭ニ付六文 駱駝一頭ニ付五文 驢馬一頭ニ
付三文 雜貨每百二十斤ニ付貳錢六分 凡我三十八錢
次第ニ北行シテ居庸關ニ抵ル南口ヨリ
二里餘此關門ハ北方有
名ノ要鎮ニテ往古ヨリ一夫守レハ萬夫ニ當ル天險ト



稱ス兩崖ノ堡壘屏牆今猶存スルモノアリ關ヲ過キ穹
窿門ニ通ス此穹窿門ハ元ノ泰定二年ノ造營ニテ外面
側面共ニ種々ノ佛像ヲ彫リ悉曇語西藏語漢語蒙古語
回鶻語女真語ノ六國文ヲ以テ經文ヲ刻ス均シク鎮國
ノ呪文ナル由石面剝落字畫殘缺讀ム可ラス其古態奇
雅人ヲシテ往時ヲ追懷セシム當時ハ穹窿上ニ塔アリ
シ由ナルガ今ハ亡シ關門ノ前後トモ官吏ノ第宅商店
相竝ヒ小市街ヲ成ス一二ノ旅舎アリ一夜ノ宿泊ニ妨
ケナシ曾テ聞ク處ニ同シカラス所謂百聞一見ニ及カ
サルナリ秦ノ始皇長城ヲ築キシ庸徒ヲ此ニ居息セ
シメシニ因リ居庸ト名ケシ由史ニ見ユ
更ニ進ム一里半ニシテ上關ニ達ス亦穹窿ノ小關ナリ

其後面ノ扁額ニ居庸關ト大書シ傍ニ大明景泰元年三月吉日造ト記ス之ヲ南口ト入達嶺ノ中央トス路傍一茶店アリ各轎ヲ停メ驢ヲ下リ茶ヲ啜ル人家四五十地僻人樸一ノ安樂窩ナラム此地モ居庸ノ一部ニテ沿道ノ山上堡壘塞壁ノ痕ヲ存ス之ヲ北口ト稱ス即チ南口ト相對スルナリ茶店ノ下一派ノ溪流長城ヨリ來リ淙々巨石ニ觸レテ走ル時ニ碧潭溪鱗ノ游泳スルアリ石ニ坐シテ煙ヲ吹ク亦羈旅中ノ一樂ナリ
次ニ左右ノ溪間ニ數戸山家隱見ス時正ニ四月山下丘上杏李ノ花爛熳一ハ紅一ハ白春光畫ノ如ク人ヲシテ小桃源ニ入ルノ感アラシム

透迤澗道沿流通鷄犬聲幽煙樹中杏李花開春似錦一

溪淡白一溪紅

十數丁ヲ行ケバ東西ノ崖上ニ小祠ヲ望ム岩ヲ削リテ
 礎路ト爲ス險阻攀上リ難シ明代ノ工作ナリト云フ左
 崖ノ壁面ニ彈琴峽五貴頭ノ六字ヲ刻ス山泉巖罅ヲ穿
 チテ下ル其聲鏗々琴ニ似タリ因テ名クルト是レ此淵
 中ノ一勝景ニテ乾隆帝等ノ詩賦數多アリ吾儕佇立耳
 ヲ傾クルモ絃聲ヲ聞クヲ得ス
 立よりて結ぶ水あけの岩清水

こほるはかりに袂すくしき

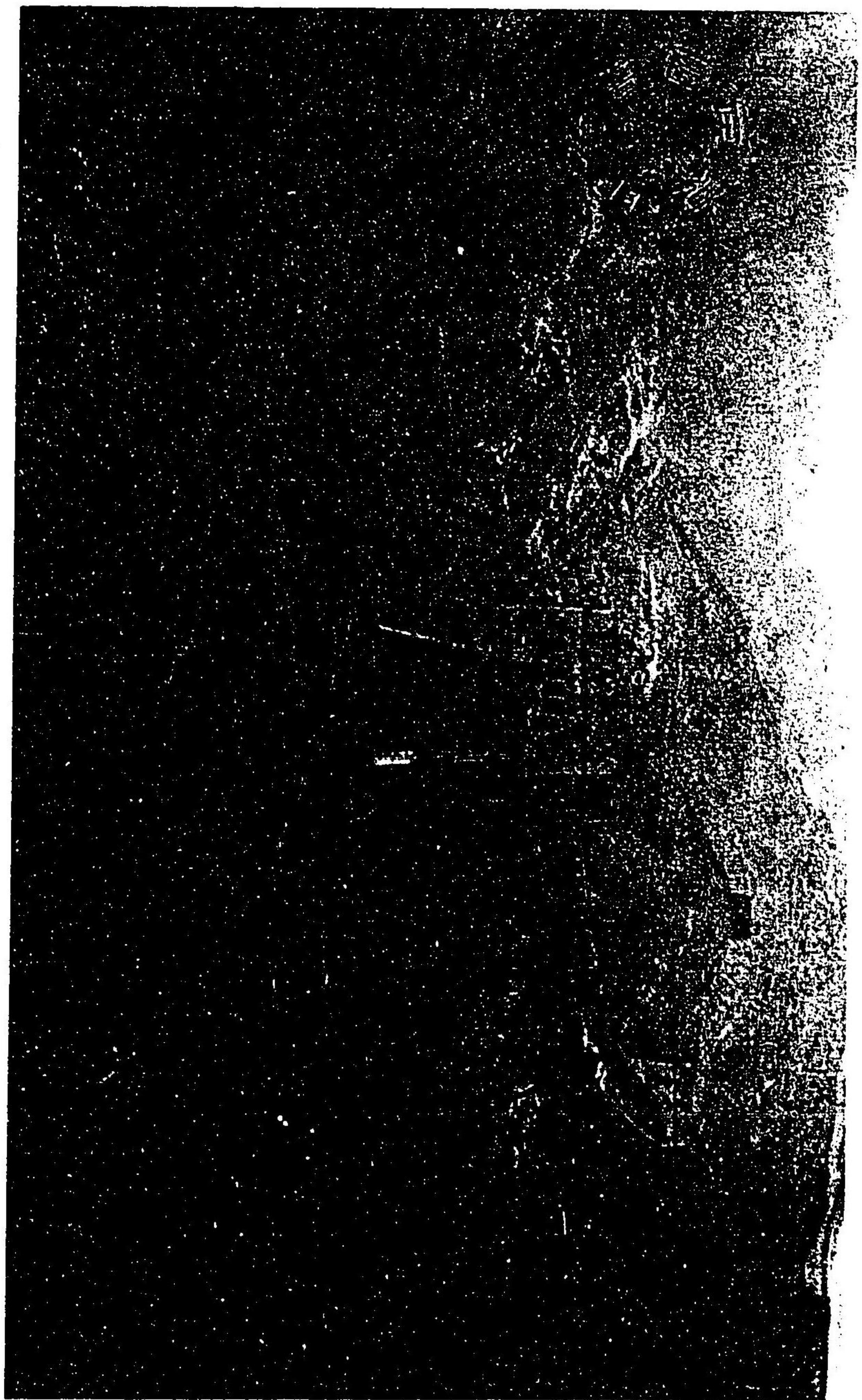
頃クアリテ忽チ一峯ヲ萬岳ノ嶺上ニ認ム是レ即チ長
 城ノ一部ナリト展眸瞥見雄氣勃々魂將ニ飛ハントス
 天下邊防當要衝重關跨壑號居庸山梁凹凸連雲際始

見長城第一峯

右方ノ山腰ニ一堂アリ石佛寺ト名ク一字四方敞開内
 ニ石佛ノ立ツヲ見ル此路秋冬二季ノ間幾群ノ駱駝隊
 伍ヲ爲シ陸續往還スル由ナレモ今ハ初夏ノ節ナレハ
 貨物運輸ニ便ナラス唯時々數頭一行ノモノニ遇フノ
 ミ

潭流幾曲繞山隈峽壑如屏勢欲隕讓路轎夫時植杖胡
 人横跨駱駝來

幽谷窮ル處一山村ヲ得タリ細流潺々橋ナシ之ヲ青龍
 橋名村トス人戸三四十溪畔ニ倚ル村ヲ過クレハ道漸險
 ナリ十餘丁登リテ午前十時二十分八達嶺ニ達ス南口ヨリ凡ソ
 里七八達嶺ハ潤道ノ最高點ニテ海面ヲ抜クヲ大約二千



尺ナリト云フ轎ヲ下リ仰見ルニ東西ノ兩峯對峙シ關
門ハ其中間ノ窪處ニアリ一大穹窿ヲ爲ス明代ノ造營
ナリ關ノ北面ニ北門鎖鑰ノ四字ヲ題ス關門ニ連續シ
テ長壁崛起シ東西ノ峻嶺上ニ聯リ壁牆ノ高サ關門ノ
處ニテ三丈餘アルヘシ左右ハ山形ニ倚リテ起ルヲ以
テ其幾千仞ナルヲ知ラス關門ノ左右ニ煉瓦ニテ疊メ
ル階級アリ吾儔ハ左方ノ階段ヨリ登リ一譙樓ニ達シ
之ヲ過キ更ニ一段上リテ第二譙樓内ニ到ル樓内樓外
トモ三四十間ノ間ハ壁上平坦ニテ最眺望ニ宜シ先ツ
雙眼鏡ヲ取テ瞻望スルニ長城ハ山ヲ踰へ谷ニ跨リ東
西ニ走り蜿蜒蛇ノ如ク連綿虹ノ如シ處々ニ譙樓突起
シ一高一低實ニ窮極ナシト雖モ此部ヨリ一望シテハ

左右ノ山嶺ヲ以テ限リト爲スヲ以テ眼界甚ダ寬濶ナ
ラス嶺上ニ上ルノ念勃々タレモ左方ハ城壁ノ一部崩
壊シテ通スヘカラス右方ハ壁形急峻梯ノ如ク一二時
間ニテハ達スル能ハザルガ如クナレバ已ムヲ得ス先
ツ行厨ヲ開キ枵腹ヲ醫セント欲ス但本日ハ西北ノ風
颯々帽ヲ吹キ衣ヲ拂ヒ寒威亦凜々タリ因テ僅ニ雉堞
ノ陰ニ毛布ヲ展ヘ齋來リシ麥酒并ニ罐肉麵包ヲ出シ
同行皆煉瓦ノ上ニ跨リ杯ヲ傾ケ肉ヲ啖フ其味ノ美ナ
ルヲ平日ニ倍シ忽チ寒氣ヲ一掃ス食後壁上ノ石片ヲ
拾ヒ雜草ヲ采リ聚メテ提囊ニ收メ本邦ニ送り以テ紀
念トナサントス更ニ北方ニ望ムニ近キハ岡陵起伏山
嶺溪間哨堡點々眼下ニ隱見シ遠キハ塞外無際千里渺

茫雲煙ノ鎖スヲ見ルノミ蒙古ノ大汗砂碛ノ桀豪其跡如何展眸多時感慨ニ禁ヘス

幾朶長城萬里通蜿蜒無際影如虹流沙絕漠知何處塞外亂山煙霧中

そとまもるそなへをかりのかたくとも

内のみなれへふせかさりけり

關門内鐵製ノ砲土中ニ埋モレ半身ヲ露スモノ大小二種アリ泥ヲ拂フテ視ルニ其大ナルモノ長七尺崇禎二年季秋總督軍門王造當工陳汝器二千斤ト銘ス其小ナルモノ長五尺餘一千三百斤軍門王造ト題ス共ニ明末ノ鑄造ニテ當時邊防ノ用ニ供セシモノナラン
長城ハ東山海關ニ起リ西ニ延ヒ直隸山西陝西甘肅

各省ノ北疆ヲ貫キ嘉谷關ニ至リテ止ル而シテ其邊牆一線ニアラス直隸省山西省ノ北并ニ甘肅省ノ一部ニ當ル處ニテハ内外重複シ内線外線ノ別アリ又直隸省ト山西省ト疆界上ニハ南北ノ線アリ其形縱橫相聯絡ス全長ヲ一線トナシ算スレバ大約五百里アルベシト云外城ハ秦ノ始皇ノ創業ニ係リ其後逐次増築修繕ヲ加ヘシモノニテ之ヲ舊部トス内城ハ後代ノ經營ニテ之ヲ新部トス八達嶺ハ即チ新部ニ屬シ明代ノ建築ナリ其築法ハ全部堅實ナル方石ヲ以テ積立テ城壁ノ高サ大約三丈厚サ下部ニテ大約二丈五尺上面ニテ一丈五尺アリ上部ハ内外共ニ煉瓦

此國ニテ所製ノ煉瓦ニ大中小ノ三種アリ其小ナルモノヲ用ユ其方形尋常ノモノニ煉瓦ノ如シ城壁等ノ大工事ニハ最大ナルモノヲ用ユ

倍三四ヲ以テ雉堞ヲ設ケ高サ大約四尺形凹凸ヲ成シ
 又砲眼ヲ穿ツ又各處ノ譙樓モ煉瓦ニテ築キ四方ニ
 砲眼ヲ備フ樓ノ高サ大約四丈アリ
 八達嶺ヲ北ニ距ル一里半道路東北ニ分ル、處ニ一驛
 アリ岔道ト曰フ一泊ニ可ナリ即チ張家口ニ到ルノ公
 道ノ右ニアリ張家口ノ道ハ岔道ヨリ懷來縣マテ十里
 懷來ヨリ宣化府マデ二十里餘宣化ヨリ張家口マテ十
 八里合計五十里ニテ南口ヨリ算スレバ大約五十七里
 通例三日程ナリ吾儔ノ旅行日程ニ限リアルヲ以テ之
 ヲ試ムル能ハス遺憾ト云フヘシ午前十一時半歸路ニ
 就キ三時半南口ニ還ル
 四境山皆秃、旱災年又年、有塋邊有水、無水處無田、耕牧

民安分、租征吏弄權、寒村薪炭乏、翁負棘荆旋

二十五日快晴八時發途西ニ向フ驛外河アリ水無シ路
 ハ河身ノ中央ニ通シ大塊ノ亂石縱橫累々車將ニ顛覆
 セントスルヲ幾回其艱難言フヘカラス皆疲勞ニ堪ヘ
 ズ時ニ車ヲ下リテ步行シ二里餘ニテ土樓村ヲ過グ左
 方遙カニ山嘴ヲ認ム石山頭ト稱ス此邊モ河系堤防ノ
 設ケナキト他地方ト一樣ニテ霖雨洪水ノ時ニ水勢四
 方ニ横流スルモノト見エ沙礫途上ニ突兀タリ高處ヨ
 リ東南ニ向ヒ北京ノ方ヲ眺ムレハ原野蒼茫煙霞靉靄
 恰モ内海ノ港灣ヲ望ムニ似タリ亦一奇景ナリ十時二
 十分羊房村名南口ニ達シ小飯店ニ入り午餐ヲ傳フ店內
 蕪穢四壁煤黑古桌二三アリ罐ヲ開キ杯ヲ傾ク時ニ主

翁ノ豆腐ヲ煮ルヲ見ル試ミニ二三片ヲ取り醬ヲ點シ
 食スルニ味頗ル美ナリ夫ノ北京ノ焦ケ臭キ石質ノ淮
 南ニ優ルヲ萬々ナリ此地モ京北ノ一驛ニテ曠原ニ在
 リ樹木ニ乏シ民家二百雜貨店十數戸アリ村外隴圃相
 連リ多ク麥ヲ種ユ土壤礪确ニテ水ナシ陸田ヲ耕スニ
 ハ驢馬ニ犁ヲ繫キ使役ス其農具ノ粗笨笑フニ勝ヘタ
 リ十二時半發車砂礪村ヲ過ク路頭一老夫ノ立ツアリ
 車夫大覺寺ノ路ヲ問フ老夫自ラ嚮導セント言フ車夫
 之ヲ辭ス頗ル不平ノ色ヲ發シ喃々嘲弄スルモノ、如
 シ車夫到ル處路人ト語ル舊識ノ如ク又路ヲ問フニ率爾ニ發言シテ謝辭ヲモ述ベ
 ズシテ忽々經過ス是レ此地方ノ風習ナリ本邦人ヨリ見ルトキハ禮ヲ失スルモ
 如シ、原上ニ出ツレバ路徑交叉車夫誤テ迂路ニ入ル偶
 一人ノ馬ニ騎リテ來ルアリ車夫ノ失路ヲ忠告ス車夫

之ニ從ハス下關沙鷄等ノ小村ヲ經テ終ニ聶家莊ニ出
 ツ故ニ多少時刻ヲ空費ス吾儔竊カニ車夫ノ頑陋其非
 ヲ遂クルヲ嗤フ聶家莊ハ山麓ニ傍ヒ一村落ヲ成ス次
 ニ一二籬落并ニ大沿河ヲ過キ妙香峰下ニ達ス路傍石
 柱アリ妙香峰道界ト書ス是レ一昨年薨去サレシ醇賢
 親王ノ墳塋ニテ近日皇帝謁陵ノ擧アル由ニテ官吏幾
 隊ノ役夫ヲ指揮シテ道塗ヲ修理ス新塋ハ山ノ半腹ニ
 位シ瑠璃ノ樓瓦日ニ映シテ粲爛林木鬱蒼陰ヲ成シ邱
 阜南ニ面シ風光頗ル佳ナリ更ニ二三莊ヲ經山坡ヲ回
 リ大覺寺門前ノ大道ニ出ツ老樹路ヲ夾ミ磴坂險ナラ
 ス午後大覺寺ニ抵ル喬木森々樓門高ク聳ヘ一見其大
 伽藍タルヲ知ル僕ヲ門内ニ遣ハシ一宿ヲ請ハシム寺

僧日夕平日ナレバ一泊妨ナシ明後日ヨリ十五日間ハ
 妙峯山開廟妙峰山ハ大覺寺ノ西方ニ當ル大山ニテ天后聖母ヲ祀ル天后ハ女
 神ニシテ本邦辨天ノ類ナラン當國ノ舟戶舟子最之ヲ尊崇ス怡モ
 本邦人ノ金毘羅水天ノ宮ニ於ケルガ如シノ季ニテ信徒多衆參拜シ其歸路皆群ヲ
 爲シ本山ニ來拜スルカユエ寺内雜沓空室ナシ但シ此
 東隣ニ小庵アリ之ニ就キ投宿然ルヘシト因テ隣庵ニ
 入り僧ニ話シ承諾ヲ得タレハ直チニ東廂ノ三室ヲ開
 カシメ馬車ヲ牽キ來リテ行李ヲ卸シ休息ス本日ノ行
 程詳ナラス羊房ハ南口ヨリ四里トアレバ羊房ヨリ大
 覺寺マテモ里數大抵同等ナラン然レハ七里餘ヲ經過
 シタラン
 此小庵ヲ三教院ト稱ス通俗之ヲ北廊下ト呼フ其大覺
 寺ノ北廊ノ下ニアルヲ以テナリ堂宇ノ結構大ナラス

ト雖トモ地形山ニ倚リ高爽東南ノ展眸ニ宜シク門前
 二鴨脚樹對峙綠蔭日ヲ蔽フ庭内ニ松樹一株アリ(Pinus
 bunggenii)方言柏果松ト稱ス高サ數丈周六尺餘幹々天半
 ニ秀テ謾々波濤ヲ起ス其葉ハ三針ニテ本邦ノ五葉ノ
 松ニ似タリ其幹ハ白色ニテ粉ヲ塗ルカ如ク其皮鱗狀
 ヲ爲シ屑々散落シ試ニ指ヲ以テ其膚ヲ壓スニ柔軟ニ
 シテ彈力アリ元來支那北方佳木ニ乏シ京城内外ニ多
 キモノハ榆椿槐柳ノ類ニテ松杉モ亦甚少シ今此大綠
 樹ヲ見テ愛撫盤桓久ク去ル能ハス 咏柏果松
 純青針鬣恰如松雪白文鱗又似龍樹下秦皇來避雨恩
 榮豈啻太夫封
 門ヲ出ツレハ隴圍幾頃高低相聯リ西ニハ峯巒高ク聳

へ溪邊佳水清流岩石崎嶇入リテ歩スレハ花香衣ヲ襲
 ヒ泉聲耳ヲ洗ヒ更ニ幽禽ノ樹上ニ語ルアリ天然ノ風
 致小仙寰ト稱スヘシ北征中過クル所ノ山河蕭索意想
 ニ反スルモノ多シ今始メテ此佳境ニ投シ忽チ俗氣ヲ
 脱スルヲ覺フ全城ノ形勝京都ノ東福寺ニ髣髴タリ夜
 飯後九時眠ニ就ク
 二十六日晴六時晨起盥嗽後園内 徉晨光衣ニ映シ清
 氣肌ニ徹ス午前同行相携ヘテ溪澗ヲ度リ石徑ヲ攀ヂ
 山腹ノ樓閣ニ至ル守門在ラス入ルニ由ナシ唯狗吠ノ
 信々ヲ聞クノミ石ニ坐シテ汗ヲ拭ヒ更ニ荆棘ヲ分チ
 北嶺ニ躋リ一望スレハ東南ノ山河村落眉睫ノ間ニ歷
 ヲタリ各石ニ倚リ草ニ坐シ短銃ヲ放チ石ヲ立テ、的

ト爲ス中ルモノ十中ノ四五ノミ北顧スレハ山上古松
 扶疎一廟隱見ス幽石嶄岩阻隔シテ行クヘカラス十時
 宿寺ニ歸ル午餐後十二時半大覺寺ニ入り一僧ノ嚮導
 ニ由リ院内ヲ巡覽スルニ數楹ノ巨閣高臺藪ヲ並ヘ栢
 ヲ聯子園庭清素下ニ紫荆紅藥笑ヲ帶ヒ上ニ喬松老柏
 陰ヲ成ス本堂ノ扁額ニ最上法門光緒四年醇親王ト題
 ス一層高キ處二三ノ客殿アリ欄外ノ龍頭山泉ヲ噴キ
 潺々池ニ盈テ鯉魚游泳天然ノ風趣アリ同僚德國公使
 巴翁三伏中時ニ來テ市炎ヲ避ク惟フニ城外消夏ノ地
 多シト雖モ此ニ及フモノナカルヘシ後園ニ二古碑アリ
 リ寺僧指シテ曰ク第一ノ舊物ナリト苔ヲ掃フテ讀ム
 ニ甲ニハ正統乙ニハ成化ノ年號ヲ記ス共ニ明ノ中世

ノ年號ナレバ太ダ古キモノト稱シ難シ寺ノ結構ハ明
 以前ノ建築ト見ユレヒ史ノ徵スヘキモノナシ
 入門卽仙境、無物不清奇、池上龍噴水、階前龜負碑、歸雲
 埋古塔、斜日照筠籬、創業規模大、徘徊懷往時
 午後二時起程寺門ヲ下ル、數丁ニテ一社前ニ到ル社
 頭大棚ヲ設ケ吾●ノ過クルヲ見テ數人來リテ頻リニ
 延招ス因テ臺ニ升ルニ場内廣濶椅子ヲ連子桌子ヲ列
 シ茶ヲ供ス執事曰ク此頃妙峯山天后廟ノ祭季ニ當リ
 遠近參詣ノ衆庶皆相率ヒテ歸路大覺寺ヲ過キ佛ヲ拜
 シ香花ヲ献ス故ニ北京ノ慈善家相約シ社ヲ結ヒ毎年
 此ニ一場ヲ開キ信徒ニ茶菓ヲ廣施シテ敬神ノ意ヲ表
 ス予モ亦兩三日北京ヨリ登山シテ其事ヲ管スト其衆

ヲ惡ミ施ヲ好ムノ美舉ヲ稱賛シ神前ニ若干ノ香錢ヲ
 献シテ去ル

棚ハ假小舎ニテ四方ニ幾多ノ柱ヲ建テ四圍天井ト
 モ葦簾ヲ以テ被ヒ窓ニハ花鳥等畫ケル玻瓈ヲ装シ
 其構造頗ル堅固内部モ亦明亮ニシテ常住ノ家屋ヨ
 リ清潔ナリ北京ニテモ婚葬ノ節又ハ開肆ノ時ニハ
 庭内ニ臨時之ヲ増築シテ事ヲ辨ス但棚ヲ作ルハ專
 業ノ工事ニテ其匠家ハ常ニ大小ノ材料ヲ集ヘオキ
 主顧者ノ囑托ニ應シテ即時ニ構成シ用終レバ直チ
 ニ之ヲ撤去ス其簡便實ニ驚クベク亦節用ノ一端ナ
 ラン

山麓ヲ過グレバ地勢平坦道モ亦好シ左右村里多シ石

窟白龍潭等ノ諸村ヲ過キ黑龍潭ニ達シ里程ニ僕ヲシテ
 一宿ヲ請ハシメシニ一僧出來リ曰ク近頃寺院ノ修繕
 ヲ創メ昨今官吏ノ點檢アルヲ以テ宿泊ヲ辭スト然ラ
 バ姑ク寺内ヲ一見シ去ラント寺僧ニ導カレテ境内ニ
 入ル寺ハ丘上ニアリ周邊樹木多シ坂路ノ級段二三層
 登リテ庭内ニ入り更ニ進メハ池上ニ出ツ水面深キ
 二三丈西崖ニ洞穴アリ源泉沸湧シテ碧潭ヲ成ス是レ
 即チ此國人ノ龍ノ潛居スルモノト妄想スル處ナリ水
 色紺碧林樹清涼池周ニ回廊アリ欄ニ凭リ一望スレバ
 亦一景勝ナリ廊外ニ出テ捷徑ニ由リ丘上ニ升ル途中
 石垣ノ下ニ一蛇ノ蟠ルヲ見ル僧曰ク毎日食物ヲ與ヘ
 テ之ヲ養フト吾儕一笑千年ヲ經タラハ黑龍ノ繼嗣ト

爲ルベシト耳語スルモ僧ハ覺ラサルモノ、如シ丘上
 堂内龍王像雷神風伯ノ像ヲ安シ隣樓内乾隆帝御書ノ
 石碑巖立ス一室ニ入り暫時休憩寺僧茶ヲ呈ス一喫茶
 錢ヲ投シ下リテ門ヲ出テ宿泊ノ地ヲ議ス某日ハク温
 泉寺ニ到ラント予曰ク温泉寺温泉アリ熱度
甚ダ低シト一宿誠ニ妙
 ナレト一里半モ來路ニ却行スルハ甚ハダ厭フヘシト
 因テ終ニ馬頭ヲ南ス東方曠野ヲ望ムニ此邊ハ龍潭ノ
 泉源アリ其餘澤ヲ受ケ廣ク稻田ヲ開キ農夫多ク野ニ
 出テ耕耘ス時方ニ下種ノ季ナルベシ此行沿途地面廣
 大ナレトモ絶エテ茶園桑圃ヲ見ズ氣候地質トモニ養
 蠶培茶ニ適スベキニ土民中一人ノ之ニ志スモノナシ
 加之ニ水田ヲ見ルハ僅カニ此地ト湯山ノミナリ此地

四方殊ニ寛平土質頗ル膏腴ナルガ如シ若シ水利ノ存
 スルアラハ良田幾萬頃ヲ得テ民ヲ潤シ國ニ利アル
 果シテ幾許ゾヤ京北ノ山林斧斤制ナク樹木濫伐水源
 枯沾土壤乾燥全ク灌溉ノ源ヲ絶チ之ニ反シ七八月大
 雨ノ節ニ及ヘバ山水暴漲橫流シ民家流失隴圃荒廢年
 ヲ災厄ヲ被リ官之ヲ救濟スル爲メ毎年數百萬圓ヲ費
 スト雖モ水ヲ植エ林ヲ成シ水源ヲ保護シ一ニハ夏季
 ノ旱魃ヲ防キ又一ニハ秋冷ノ洪水ヲ制スルノ法ヲ解
 スル者自古至今一人モ出ツルナキハ殊ニ異シムベシ
 夫レ早ヲ防キ水ヲ制スルハ本ナリ金ヲ捐テ災ヲ救フ
 ハ未ナリ其本ヲ忘レテ其末ヲ逐フ豈治國ノ道ナラン
 ヤ時已ニ三時ヲ過グ車ヲ驅リ太子府名村ヲ經テ西北旺

名村ニ到リ旅舎ヲ索メシニ一ハ先客アリ一ハ矮屋汚穢
 入ルヘカラズ更ニ勞ヲ忍ビ進ミテ青龍橋ニ赴カント
 ス西山日已ニ落チ前途猶遠シ客心安カラズ西南ヲ望
 メバ望兒山高ク秀テ嶺上小祠アリ傳ヘ聞ク昔時遼兵
 宋兵ト此山北ニ戰ヒ遼將ノ子十二人盡ク陣歿ス遼后
 之ヲ憫ミ紀念ノ爲ニ建ツル所ナリト更ニ南スレバ王
 泉山ノ塔梢遙カニ雲表ニ立チ右方ノ丘上假造ノ城壘
 アリ兵士ヲシテ城壁攻守ノ法ヲ演習セシムルニ用非
 ルモノナリト云フ亦一奇事ナリ次ニ兵營ノ傍ヲ過キ
 六時青龍橋ニ達シ廣順樓ニ宿里程凡三里
半合計六里室ハ舊ニ依リ
 暗黒鄙猥膩垢四壁ニ滿ツ然レモ此樓ハ旅亭ト割烹店
 ヲ兼ヌルカユエ出入ノ客群ヲ爲シ本邦人ノ曾テ來宿

セシモノ亦多シト見エ壁上ニ數人ノ姓名ヲ漫題ス此地ハ圓明園滿壽山ノ北ニ接近スルノ一市街ニテ區域大ナラサレテ人煙稠密生意隆昌ナリ市内ニ流ル、川ハ源ヲ玉泉山ニ發シ水色澄碧青龍河ト稱シ之ニ架スル橋ヲ青龍橋ト名ク是レ此市名ノ起ル所以ナリ頭ヲ攀ケテ東望スレハ萬壽山空ニ聳ヘ山巔ノ瑤臺傑閣高低輪奐夕曛ニ映シテ光彩ヲ放ツ予圓明園萬壽山ノ莊嚴ヲ訪ハントスルコト久シ圓明園ノ如キ兵亂後敗壞空シク荒煙蔓艸ニ委シ周邊ノ牆墀缺損甚シク守兵ノ監衛アリト雖モ容易ニ入觀ヲ得タリシニ近年周壁ヲ補繕シ禁戒頗ル嚴正ナリ萬壽山昆明湖ノ如キモ亦出入自在ナラズ然レモ亦竊カニ一覽ノ手段ナキニ非ラス

但現今皇太后ノ頤和園ニ駐輦中ニテ皇帝モ時々來謁アレバ近傍ノ警戒最密ナリ故ニ終ニ宿望ヲ達スル能ハス
二十七日晴八時上途西ニ向ヒ市ヲ出ツレバ朝暾郊樹ニ映シ涼風帽檐ヲ拂フ昨夜ノ遺臭忽チ消エテ痕ヲ留メス精神爽然タリ道路平夷車ニ可ナリ一二ノ營處郷邑ヲ過キ河邊ニ出テ沿フテ北シ河底例ノ如ク水無ケレハ砂礫中ヲ冒シテ臥佛寺ニ到ル晉龍橋ヨリ二里許此寺本石ハ十方普覺寺唐代ノ古刹ニテ山門ハ南ニ向ヒ道傍ノ列樹杉檜陰ヲ交ヘテ翠光鬱蔥タリ門扉モ清淨新ニ塗抹セシモノ、如シ入テ一覽ヲ請ヘバ雜僧出テ邀ヘ吾儔ヲ導キ本堂ニ登ラシム堂内釋迦彌陀ノ佛像ヲ配列ス

就中最モ奇ナルハ佛ノ臥像即涅槃像ニテ其質青銅ノ
 如ク其丈ケ一丈五尺餘肱ヲ枕トシ側臥ス就テ撫ツル
 ニ年來信徒ノ手澤粘着自然ニ古色ヲ生ス
 余曾テ暹羅國ニ遊ヒシハ一寺内ニ於テ佛ノ一大臥
 像ヲ見タリ全身金泥ヲ塗リ丈ケ七丈六尺其巨大ナ
 ルト同日ノ論ニアラズ但其臥容ハ全ク之ト一様ナ
 リ
 堂後池アリ環スニ回廊ヲ以テシ之ヲ過キ客殿アリ殿
 後山アリ林アリ天然ノ風致ニ富ム又左方ノ大字ニ玉
 坐ノ設ケアリ時ニ風駕ノ顧ルアリト云同區清楚巍然
 タル一大刹ナリ園内ニ一奇樹ヲ見ル僧曰ク婆羅樹ト
 稱シ昔シ天竺ヨリ移植セシモノナリト老幹蟠屈葉形

長大本邦ノ椽樹ニ似タリ予其ノ一葉ヲ取リテ腊藏ス
 去ルニ臨ミ僧ニ一圓ヲ投ス門ヲ出テ、西ニ向ヒ又河
 碛ヲ度リ碧雲寺ニ達ス臥佛寺ヨリニ
十丁合計三里途上一少婦ノ一廟門
 ニ詣ツ、路上ニ右足ヲ折り跪キ手ヲ突キ一拜シ又起
 チテ歩スルト二三歩ニテ前ノ如ク一拜シ逐次幾數回
 膜拜スルヲ見ル惟フニ婦ノ父母或ハ夫婿病ニ罹リ憂
 苦ノ餘神佛ニ祈リテ冥護ヲ請フモノナラム其意中誠
 ニ憫ムベシ亦本邦人ノ觀世音金毘羅ニ祈願スル者ノ
 類ナルベシ
 碧雲寺モ亦山足ニ倚リ東ニ面シ城區洪大門前小市ヲ
 成ス市ヲ過キ次第ニ升レバ磴路一條頑石磊砢平夷ナ
 ラス三四丁ニテ山門ニ達ス門前石梁アリ過クレバー

層高キ處ニ石門崒立ス門ニ入り石級ヲ上リ仰見レバ
 尙一層ノ階段アリ躋盡シテ左ニ轉シ更ニ右ニ迂回シ
 一二ノ小門ヲ入ル處大客殿アリ即チ吾儔ノ館舎ナリ
 此一宇ハ皇帝臨幸ノ帑ノ玉座ニ供スルモノ、由ニテ
 西面ノ入口ニハ雲容水態ト書セル扁額ヲ掲ケ東方ニ
 ハ含青齋ノ額ヲ懸ク共ニ隆乾帝ノ宸筆ニ係ル巨室四
 五連續シ結構粧飾清淨閑雅ニテ旅行中始メテ見ル所
 ナリ殿ノ前後共ニ小庭アリ池ヲ穿チ樹ヲ植エ殊ニ新
 ニ果樹ヲ添ヘ一々小木牌ヲ懸ケ奉懿旨ト記ス惟フニ
 皇太后ノ意ヲ奉シテ種エシモノナラン池ヲ隔テ、尙
 一宇ノ客室ト爲スヘキモノアリ西隣ノ園中喬松數株
 槎牙天ニ聳ヘ日夜翠濤ノ聲息マス午飯後僧ニ導カレ

テ上段ノ一大門ニ入ル門ハ大理石ヲ以テ作り其計畫
 壯偉彫工精美驚クヘシ更ニ樹下ヲ歩シ三重ノ梯級ヲ
 登リ塔台上ニ出ツ塔ハ五個矗立シ中央ノモノ最大ニ
 シテ四方ニ在モノ稍小リナリ別ニ二小塔アリ合シ
 テ七個トス其最高キモノ五丈餘アルヘシ皆大理石ヨ
 リ成リ四方共ニ諸佛像ヲ彫刻ス塔臺ノ周邊ハ玉欄ヲ
 環ラス凭リテ下視スレバ嶄絶十仞身ノ戰栗スルヲ覺
 フ遙カニ展眸スレハ玉泉萬壽ノ諸峯參差晚煙ヲ帶ブ
 但惜ムラクハ近年修理ヲ怠リ塔臺ノ四面處々崩壞甚
 危ク塔身ニモ缺裂ノ痕幾多アリ今ニシテ補綴セズン
 バ多年ヲ出スシテ全ク壯觀ヲ失スルニ至ラン塔臺ヲ
 下リテ後園中ヲ歩ス園後小丘アリ樹木繁茂柏果松數

株アリ吾儔其苗ヲ草叢ノ中ニ索メシニ二三根ヲ得タ
 リ掘採リ携歸リ試ニ盆中ニ植エシモ日ナラスシテ枯
 死ス園ヲ下リ歸路池邊ヲ逍遙ス巨松老柳陰ヲ成ス更
 ニ轉シテ羅漢堂ニ入ルニ一大厦内五百ノ奇像縱横ニ
 列立ス像ハ皆木質ノ彫刻ニテ金泥ヲ塗リ高サ各四尺
 餘光明ヲ四方ニ放ツ次ニ地獄極樂ノ室ヲ觀ルニ幾多
 ノ山川人物ヲ形容シ天堂榮樂ノ趣又地獄苦惱ノ狀ヲ
 示ス其俗態見ザルヲ勝レリトス其他各室許多ノ佛像
 ヲ藏ス皆勿々看過シ去ル
 本山ハ元代ノ開基ニテ明ニ至リ更張シ乾隆帝ノ時ニ
 及ビ羅漢堂藏經閣ヲ増設セシ由ナレバ石門玉塔モ同
 時ニ造營セシモノナルヘシ

碧樹白雲夢亦閑碧雲寺是小仙寔淹留不覺身爲客潭
 影嵐光似故山

ゆあみして旅路のあかは洗ひけり

心すゝしき松の下水

遁れきし身にはあらねど山寺に

うき世の外の月を見るかな

宿寺拜佛

安臥脱煩惱慈悲酬善根啓龕香一炷佛欲笑而言
 二十八日晴六時起九時半上途石磴ヲ下リ門前ノ市街
 ヲ出テ、右折シ右ヲ顧ミレバ一帯ノ山脈西ニ走リ峯
 巒疊々タリ山趾ヨリ中腹ニ連リ松杉斷續シ亭臺數楹
 アリ又瑠璃瓦ノ一塔ヲ見ル之ヲ香山靜宜園トス是レ

皇帝ノ獵場ニテ山下ヨリ嶺上マテ東西高墀ヲ以テ圍
 ム場内麋鹿群ヲ成スト聞キシカ吾儔眼鏡ヲ以テ望
 ムモ其隻影ヲ見ル能ハス此邊山下ニ沿ヒ旗人ノ第宅
 多シ十數丁ヲ過キテ右方ニ一樓臺ヲ見ル昔時皇帝ノ
 兵ヲ閱ミシ狼煙ヲ揚ゲシ處ナリト數村ヲ經テ後捷徑
 ヲ取リ丘上ヲ踰ヘ平地ニ出ツレハ西山ノ白塔日ニ映
 シテ玲瓏タリ途中多ク駱駝ノ石炭ヲ運フニ遭フ是レ
 西方ノ煤田ヨリ出ツルモノヲ北方ニ運出シテ販賣ス
 ルナリ又二三ノ西洋人馬ニ跨リテ走ルアリ次ニ一村
 落ヲ過キ右折シ河畔ニ沿ヒ進ム十數丁ニテ午前十一
 時西山ノ麓ニ達ス碧雲寺ヨリニ里ニ近シ
 西山ハ直隸省ト山西省ノ間ニ亘ル大山脉ノ一支ニテ

峰巒高低丘陵起伏大小ノ古刹洞ニ沿ヒ岡ニ倚リ東西
 相對ス其首タル寺院八宇アリ故ニ全城ヲ呼ンテ八大
 處ト稱ス一ニ又四平臺トモ名ク梵刹ノ所在丘山四段
 ノ高卑アルニ由ルト云フ全區東南ニ面シ地高ク樹茂
 リ氣爽ニ水清ク殊ニ京城ヲ距ル僅カニ四里ナルヲ以
 テ往返ニ便ナリ夏季駐京ノ外客多ク此山寺ニ淹留シ
 三伏ノ炎熱ヲ避ク寺院ヲ借ルニハ預シメ毎月ノ金額
 ヲ定メテ約束シ六七八九四個月間滯留スルヲ常トス
 一月ノ借賃寺ノ大小ニ隨ヒ二百圓ヨリ五百圓ニ至ル
 吾儔車ヲ下リ先ツ左方ナル白塔アル寺ニ到ラントシ
 石徑ヲ登リ門ニ入ルニ堂宇數楹園内樹木多ク庭階清
 楚一閑境ナリ之ヲ靈光寺トス勅建ナリ庭ヲ過キ客室

ニ到リ欄ニ倚リ一望スルニ東南敞開西北ニ林壑アリ
 地勢最佳ナリ且園西ニ大理石ノ白塔屹立シ高サ十丈
 餘亦一奇觀ナリ因テ一宿ノ意アリシモ一僧來リテ先
 ツ宿賃ヲ定メント請フ之ヲ問フニ一夜六圓ナリト答
 フ其要額ノ法外ナルヲ以テ袂ヲ拂ヒ去テ山ヲ下リ更
 ニ北シ溪淵ヲ渡リ山崖ニ沿フテ西ニ上リ一寺ニ入り
 宿ヲ求ム亦宿錢四圓ヲ要ス其價尙不廉ナレト已ニ中
 飯ノ時ニ迫リ多少疲勞ノ感モアレバ已ムヲ得ス投宿
 ノ事ニ決ス此地方京畿ニ近ク外人ノ來遊スルヒノ
 ク番僧皆共ニ金錢ヲ貪ルヲ常トス故ニ客ヲ見テ利ヲ
 爭ヒ恬トシテ匿クヲ知ラス洵ニ僧ムヘシ隨從ノ車夫
 道ノ險ナルヲ口實トシ馬ヲ溪畔ニ停メテ行李ヲ運來

ラス土人ヲ雇ヒ從僕ト共ニ之ヲ運ハシム皆車夫ノ懶
 惰無狀ナルヲ怒ル

宿寺ハ三山庵ト稱ス堂宇巨大ナラザレト客室ハ東南
 ニ面シ眼界開豁遠キハ北京城邊ノ塔影烟霧中ニ隱見
 シ近キハ左右丘上ノ寺樓晴嵐ヲ帶ヒ風趣殊ニ愛スヘ
 シ此庵ハ同僚米國公使田氏ノ每年來テ暑ヲ避クル地
 ナリ

幽溪寺門靜夏水綠陰薰解脫黃塵海西山臥白雲
 午後門ヲ出テ淵ニ沿ヒ石磴ヲ踏ミ西阜ニ上リ大悲寺
 龍王潭等ノ寺門ヲ過キ溪上林下ヲ逍遙シテ歸ル英國
 公使館員ノ夏日來住スル寺ハ尙一層高處ニ在ル由山
 徑遠キヲ以テ之ヲ訪ハス

二十九日朝陰九時起程北京ニ向フ道路平坦車行ニ便ナリ但隴畝ノ間ニ通スル凹道甚タ狭クシテ且長シ若中途ニテ車ニ遇フハ彼此相避クルノ餘地ナカラント憂慮セシモ幸ニシテ小車ニモ會ハスシテ行過キタリ數村里ヲ經テ八里莊ニ達ス此地ハ城西ノ大市ニテ京城ヲ距ル八清里ナルヲ以テ此名アリ路傍元巨刹アリシ由ナルガ今ハ堂宇荒廢跡ヲ留メス瓦礫紛亂僅ニ一大塔一古碑ノ存スルヲ見ルノミ

八里村莊舊梵區今看野馬臥平蕪無僧无寺又無樹落日殘煙塔影孤

途上幾群ノ駱駝陸續列ヲ成シ石炭ヲ運フニ遇フ是レ西山地方ノ所産ヲ京城ニ發賣スルナリ

七

西山ニ連ナル所ノ大山脈中處々石炭坑アリ齋堂名地ニアルモノ最大ナリ房山縣下ヨリ産スルモノモ亦多シ炭質ハ堅硬石ノ如ク無煙炭ニテ頗ル良種ニ屬ス土言之ヲ紅煤ト稱ス北京ノ市價通例一萬斤斤並ハ本邦ト大差ナシ六十五圓ナリ四十圓乃至四十五圓ヲ相當トス其價實ニ貴シ是其採掘法偏ニ古法ヲ株守シテ毫モ改新スルコトヲ知ラス其運輸モ唯駱背ニ托シ時日ヲ費スノ多キニ由ルナリ因ニ云フ京城内外最モ多キモノハ獸類ナリ駱駝双峰ノ馬、騾、驢、等街上群ヲ成シ縦横去來東西絡繹其雜沓ナルコト本邦人想像ノ及ハサル所ナリ

騾ハ牡驢ト牝馬ノ間ニ生スル所ニテ多ク山西山東

七十一

地方ニ産ス其性强健能ク困苦ニ耐ヘ其形馬ニ似テ
 稍小耳長シ支那北方ニテ多ク車ヲ牽キ又農事ニ使
 役ス驢ハ世人ノ知ル如ク形小ナレモ亦能ク險路ヲ
 疾走ス北方ニテ人ヲ載セ物ヲ運フニハ皆之ヲ用ユ
 兩獸共ニ連日七八里若シクハ十里ヲ行クモ敢テ疲
 勞スルコトナシ驢ニハ驢夫アリテ常ニ之ヲ驅使シ
 人ヲ載スルハ其側ニ若干ノ行李ヲ添附シ驢夫ハ
 手ニ鞭ヲ把リ共ニ疾走隨行シ暫モ停息スルコトナ
 シ土人都鄙内外ノ往返遠近ノ旅行皆之ニ由リ其便
 益實ニ夥シ因テ按スルニ若シ此兩獸ヲ本邦ニ購入
 シ其番殖ヲ圖ルハ其國益ヲ增添スルコト明白ナ
 リ是レ其價廉

一頭大五六十圓位ナリ

一頭大約七八圓位ナリニシテ斐特モ得易

ク其力强クシテ永キニ耐ヘ驢ノ如キハ其性最從順
 如何ナル險道細徑ヲモ自在ニ奔走シ其便人力車ニ
 勝ルヲ萬々ナリ田舎山村ニ於テ之ヲ養フハ利殊
 ニ大ナラン故ニ今我農商務省又ハ宮内省或ハ陸軍
 省ニ於テ試ニ此兩獸ヲ支那地方ヨリ購入シ逐次ニ
 其蕃殖ヲ計リ以テ公益ヲ誘導スルヲ翹望ニ勝ヘス
 阜成門ヲ入り西安門大街ヲ經テ順路歸館ス正ニ午後
 二時ナリ

かりそめの宿よはあれど住なれて

かへる心のいそかるとかな

往返行程大約六十里日數僅ニ九日道遠カラス日長カ
 ラスト雖モ北地ノ山川名勝ヲ踐ミ人情風俗ヲ察シ予

ニ於テ得ル所淺少ニアラス亦異邦風土ノ一斑ヲ觀ル
ニ足ラン今書シテ其未タ此地ヲ跋涉セサル人ニ贈ル
明治二十五年十二月十九日識于北京公署

如 楓 老 翁

題長城游記卷後

勒索嘗私由の巨國家
其質甚佳銀邊紅
起至一奇礮奇破

滿城酣睡人

余在北京時感時事偶賦
此詩今一唱安知竟為今日
之讖乎
明治二十七年十月如楓老聲

明治二十七年十二月二十八日印刷
明治二十七年十二月三十一日發行



著者 大鳥圭介
東京市麻布區東鳥居坂町九番地

發行者 小柳津要人
東京市日本橋區兜町貳番地東京製紙分社

印刷者 廣瀬安七
東京市日本橋區通三丁目十四番地

發行所 丸善株式會社書店
東京市日本橋區兜町二番地

印刷所 東京製紙分社

肆書捌賣

東京神田表神保町
 同 新橋竹川町
 同 銀座四丁目
 京都河原町通二條下
 大坂北久寶寺町四丁目
 同 備後町四丁目
 同 北久太郎町四丁目
 同 心齋橋筋二丁目
 名古屋京町一丁目
 同 本町三丁目
 金澤片町
 熊本新二丁目

中西屋邦太
 共益商社
 博聞社
 大黒屋書店
 東京丸善株式會社書籍店出張所
 梅原龜七
 柳原喜兵衛
 松村九兵衛
 野崎覺次郎
 川瀬代助
 益智館
 長崎次郎

肆書捌賣

新潟古町通六番町
 津大門町
 飯田池田町
 静岡江川町
 濱松紺屋町
 仙臺國分町
 山形七日町
 函館末廣町
 神戸相生橋
 松山湊町
 青森米町
 横濱辨天通

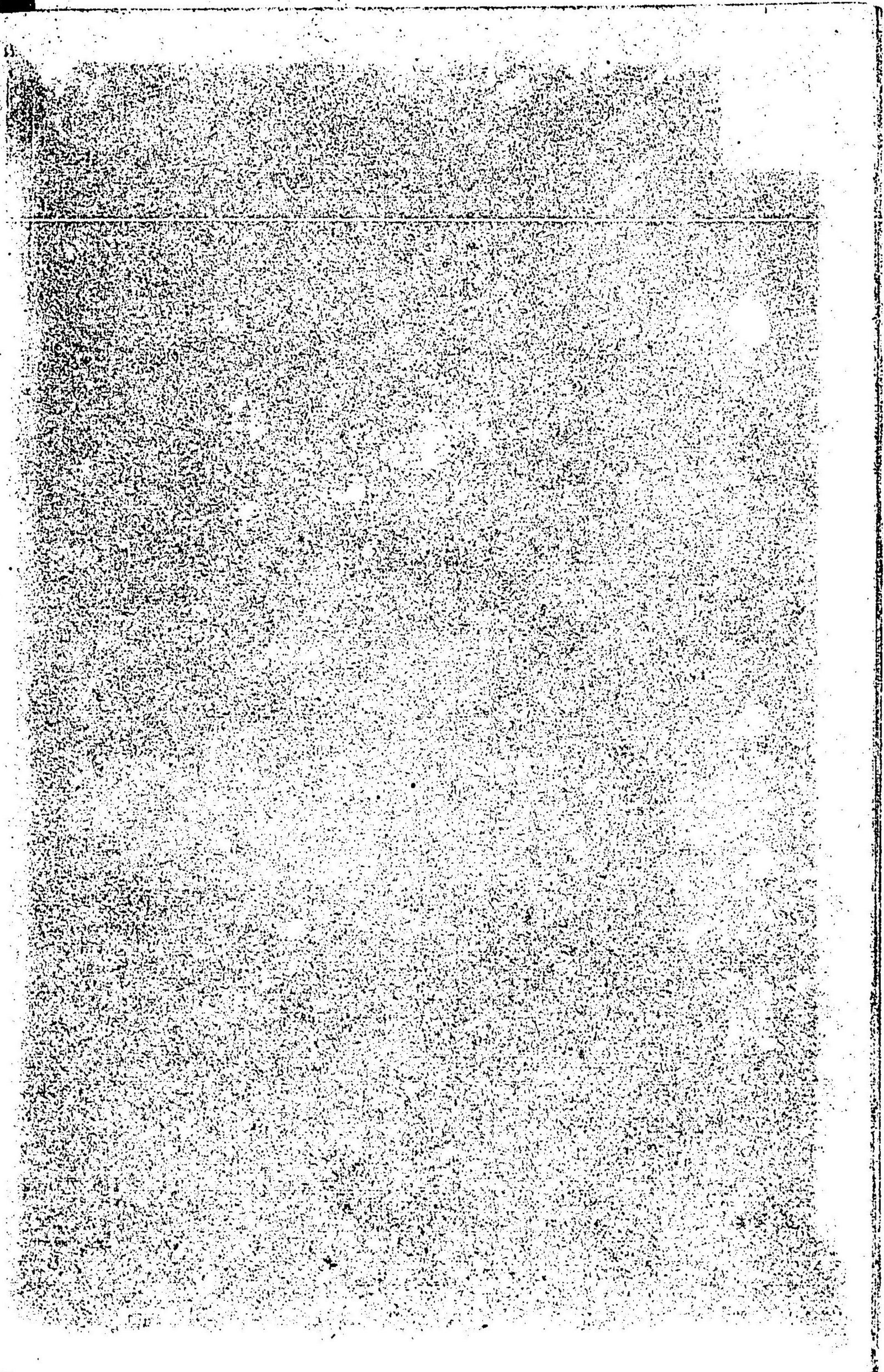
櫻井産作
 河島九右衛門
 奥村收蔵
 廣瀬市蔵
 谷島屋源三郎
 高藤書店
 五十嵐太右衛門
 魁文社
 熊谷久榮堂
 土肥與兵衛
 成田兵衛
 丸屋書店

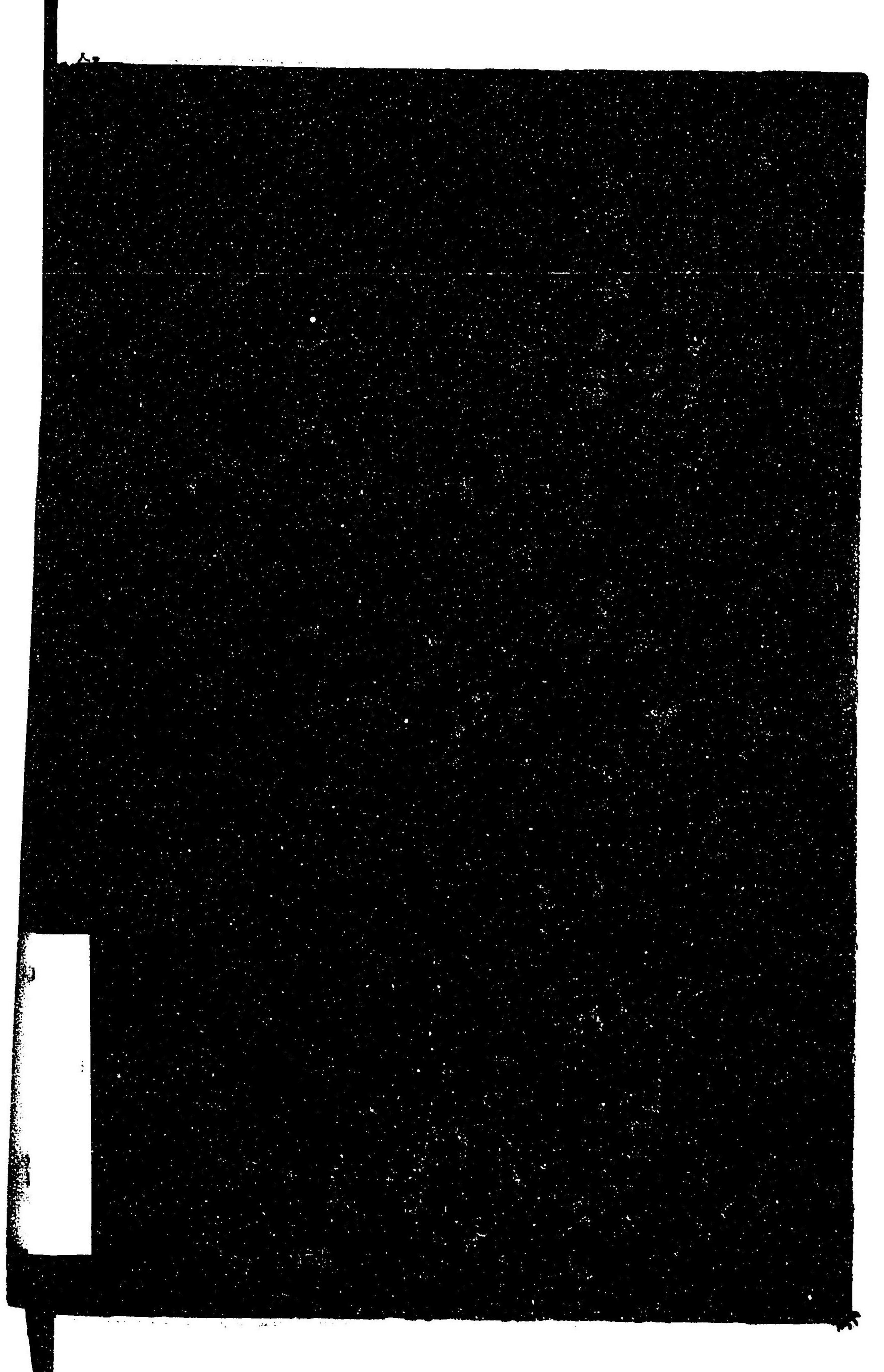
肆書捌賣

長崎引地町
同 酒屋町
佐賀白山町
柳川瀬高町
久留米米屋町
鹿兒島六日町通り中町
高知種崎町
同 塚町
廣島横町
岡山上之町
松江天神町
富山東四十物町

鶴野書店
安中半三郎
河内壯介
宮本宗四郎
菊竹儀平
吉田幸兵衛
澤本駒吉
山中專助
松村善助
細村謹善
川岡清
中田書店

9
421





026633-000-0

9-421

長城游記

大鳥 圭介/著

M27

ADD-0319

