

橋爪貫一博物新編

上



特 38

921

052895-001-7

特 38-92

博物新編

橋爪 貫一 / 編

上

M7

CAA-0224

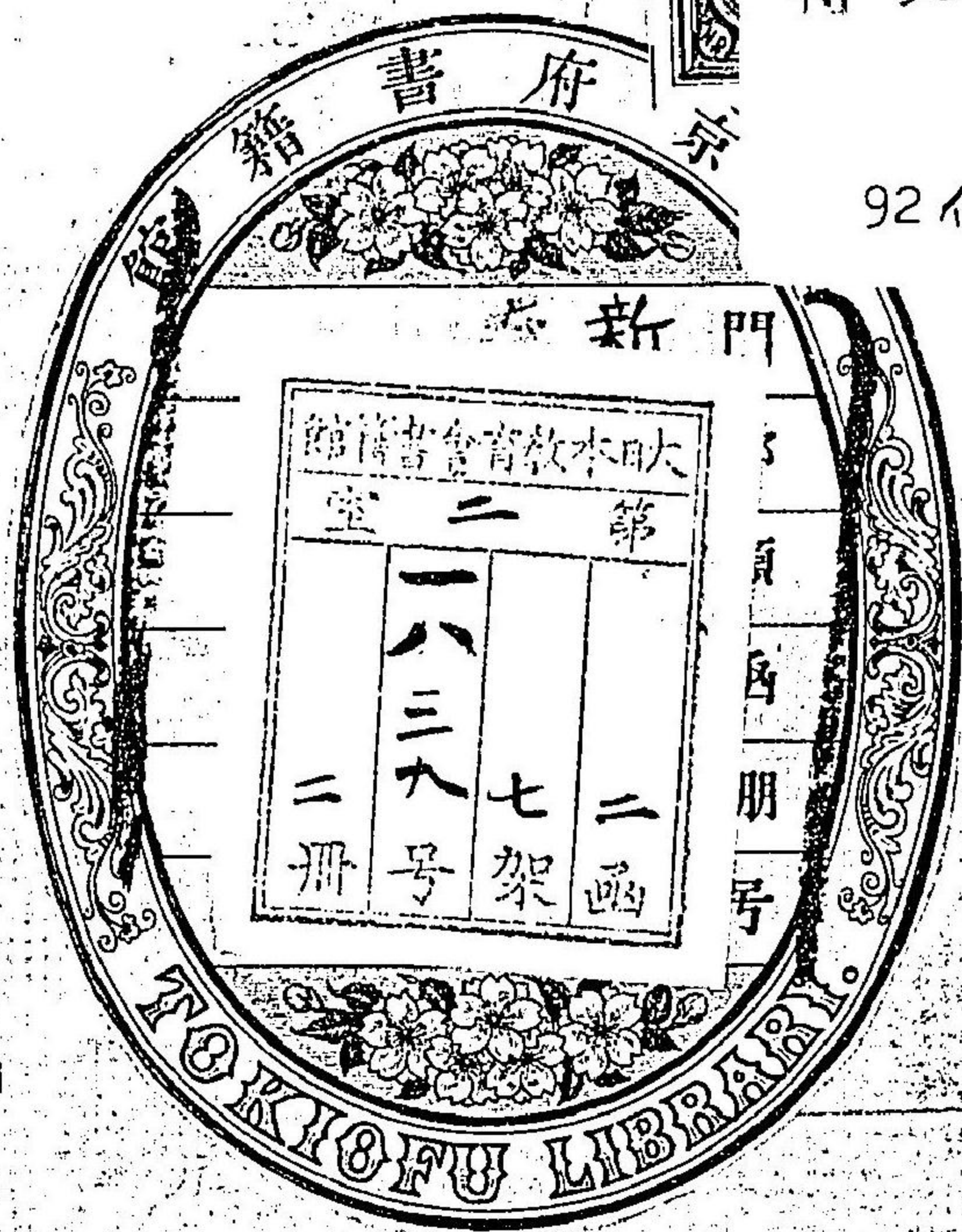


橋本新編

一上

待 38

92 1



稿不貫一輯錄

杏園紙型
鉛版之記

博物新編

東京書肆青山堂發兌

博物新編
為

橋本貫一輯錄

杏園紙型
鉛版

博物新編

東京書肆青山堂發兌

博物新編
卷之四



摛爪貫一博物新編凡例

一嘗テ支那近代ノ雜書ヲ抄譯セシテ友人某來リテ
 博物新編譯解ノ續集トモ謂ベシト云ヌ因テ細ニ
 譯解ヲ閲シ其既ニ載スル所ハコレヲ除キ不足ヲ
 補フノ意ヲ以テ此書ヲ編輯ス
 一書中ニテ漢文ヲ譯セシモノナレバ問英佛書中ヨ
 リ抄譯シテ意ヲ補フモノアリ故ニ前後反覆ノ謬
 チ免ル、能ハス
 一尺度ノ如キ、衡量ノ如キ、ミテ原語ヲ以テス、コハ本

篇ノ譯例ニ倣ヘバナリ

明治七年二月

松園主人誌

搗瓜貫一博物新編凡例

搗瓜貫一博物新編卷一

目次

生物總論

乳哺生食論

人身畧說

骨体論

肉論

腦論

眼目論

耳論

鼻口論

臟腑論

狗論

鬼論

狐說

豚說

快鹿論

鳥論

鴈論

鷄論

雀類論

鷺類論

蟲論

毒蛇論

蜂類論

蠶論

蜘蛛論

魚論

青魚并大口魚論

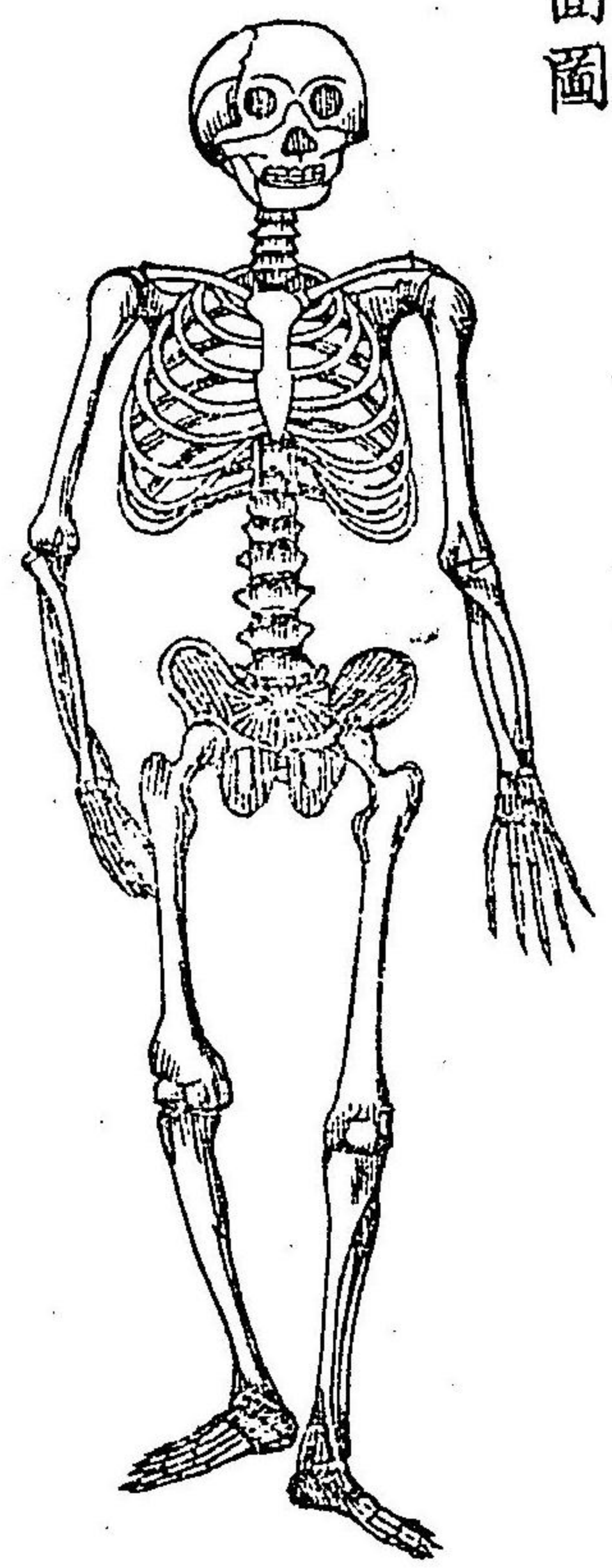
雷氣魚論

鮭鱒論

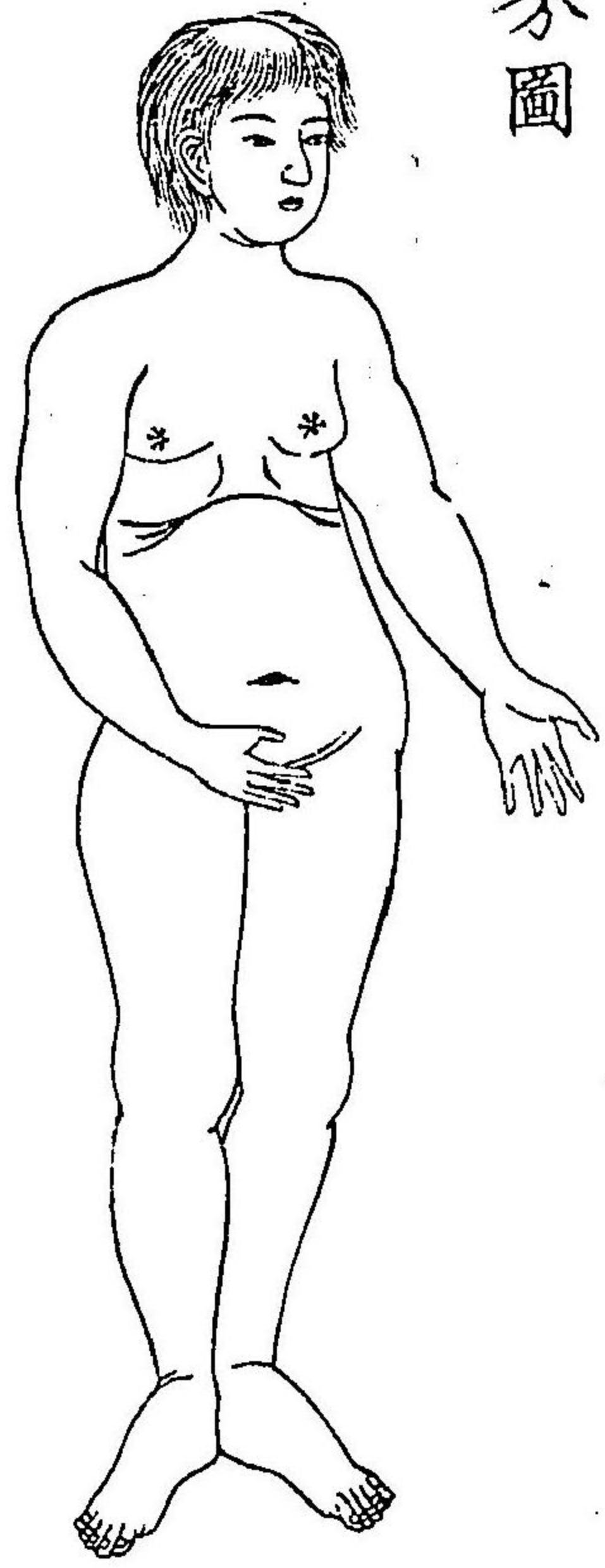
鯢論

稿爪貫一博物新編卷一目次

全骸前面圖

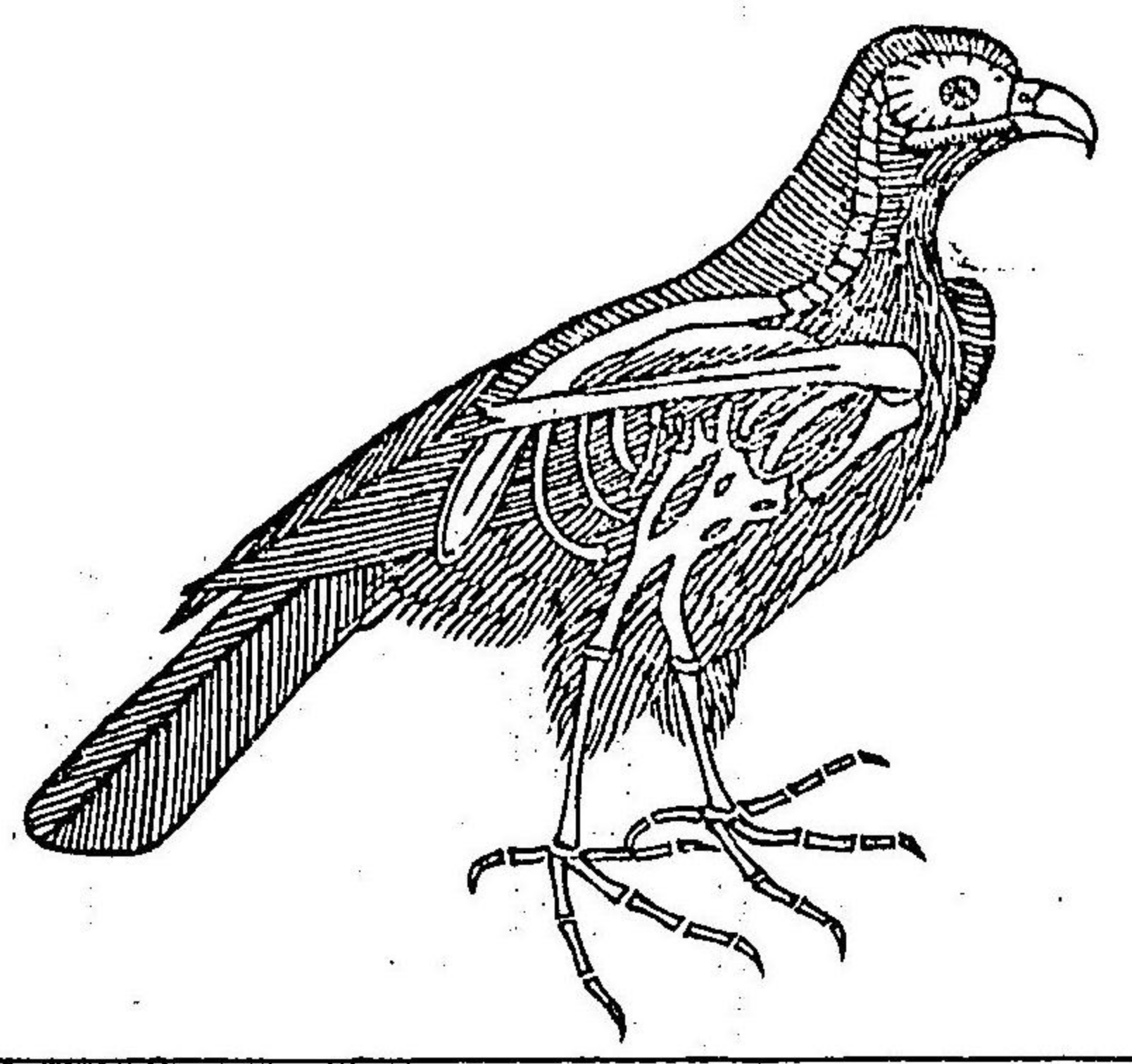


外形部分圖

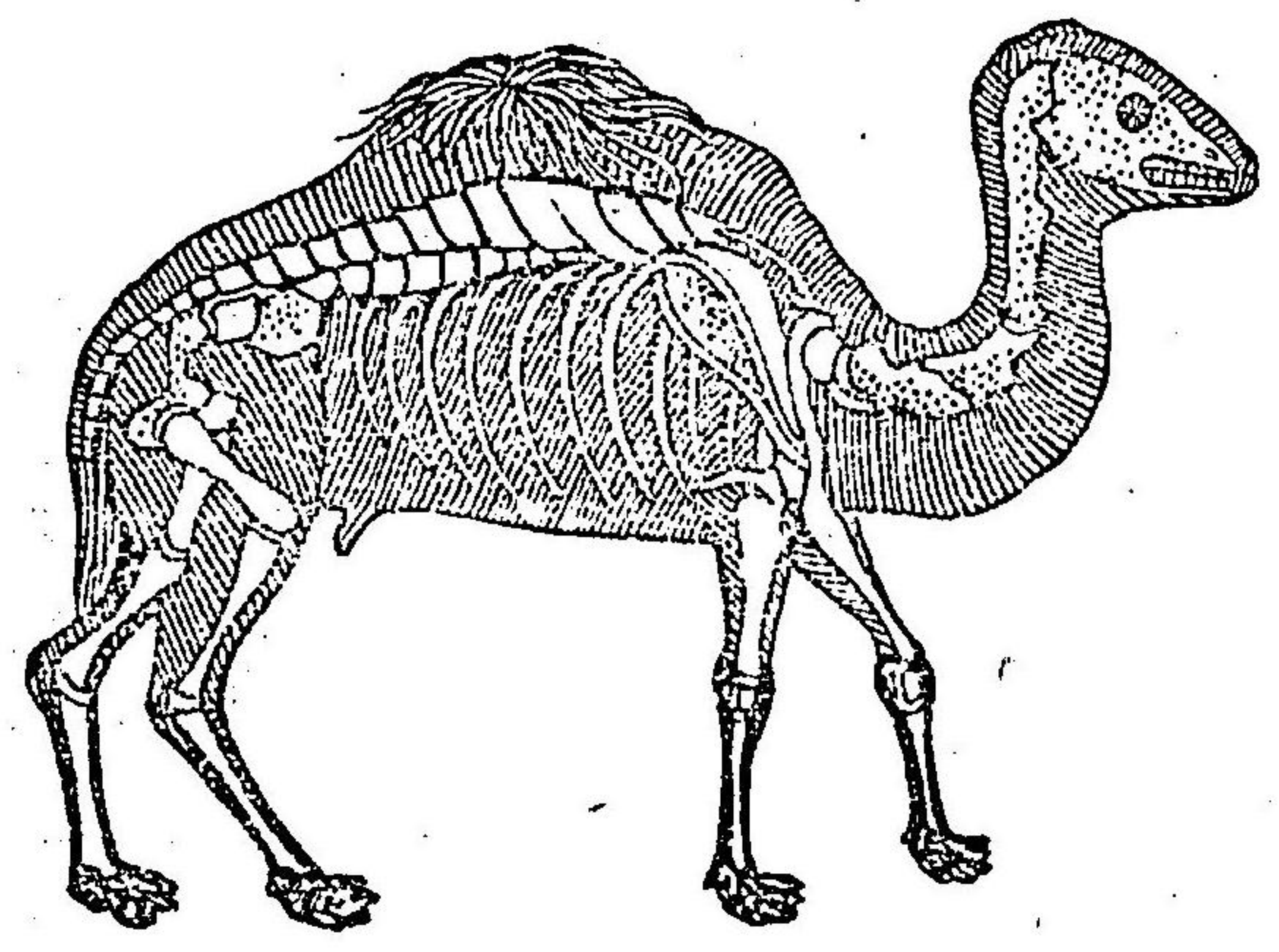


博物志卷之十一
鳥獸部
駱駝骨圖
大鷹骨圖

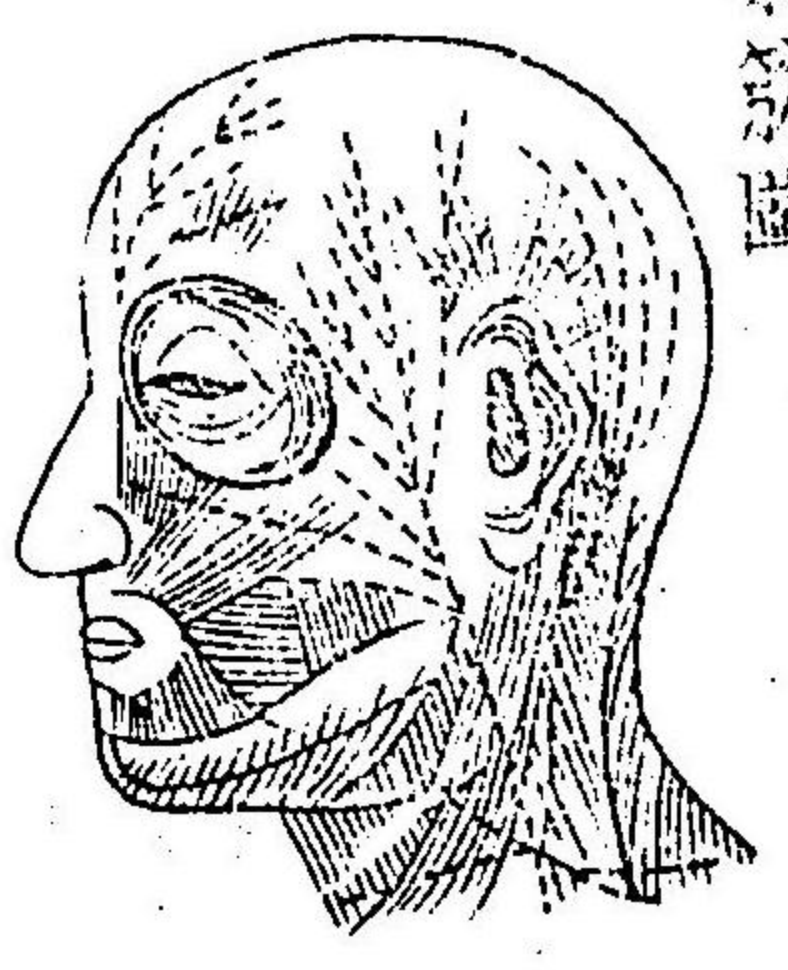
大鷹骨圖



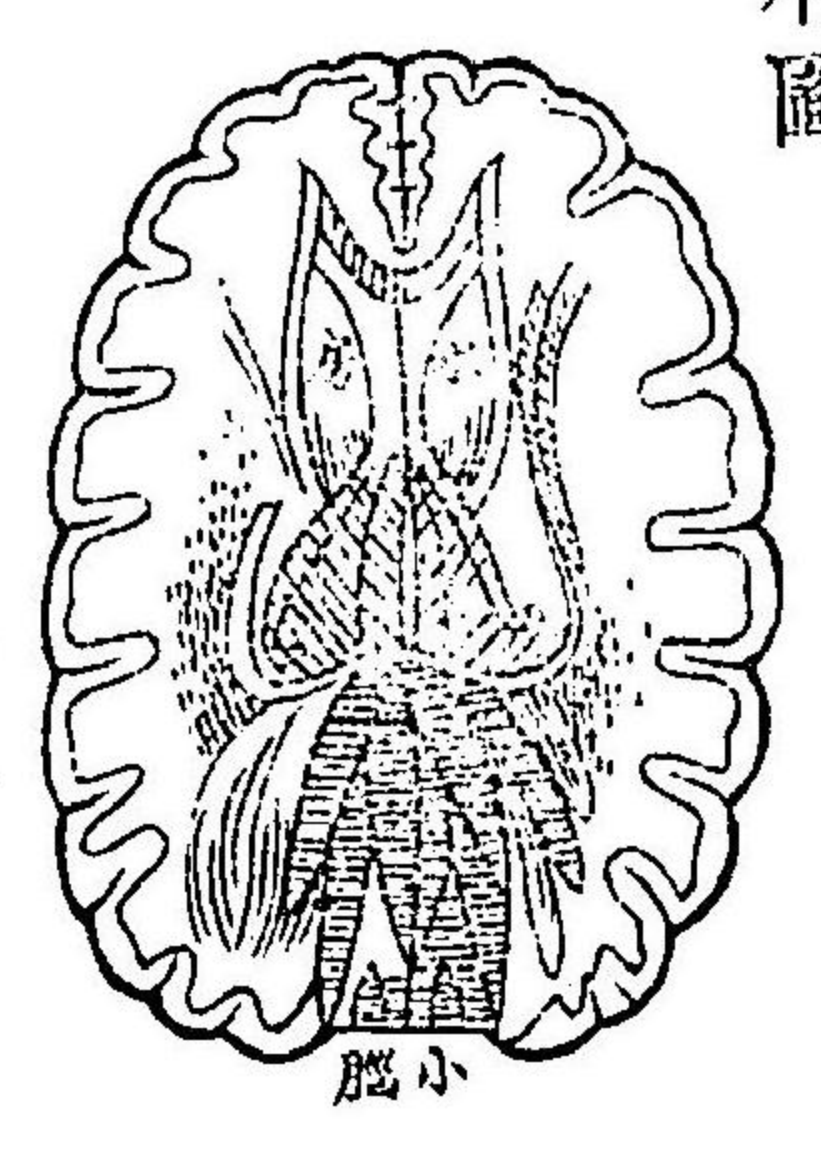
駱駝骨圖



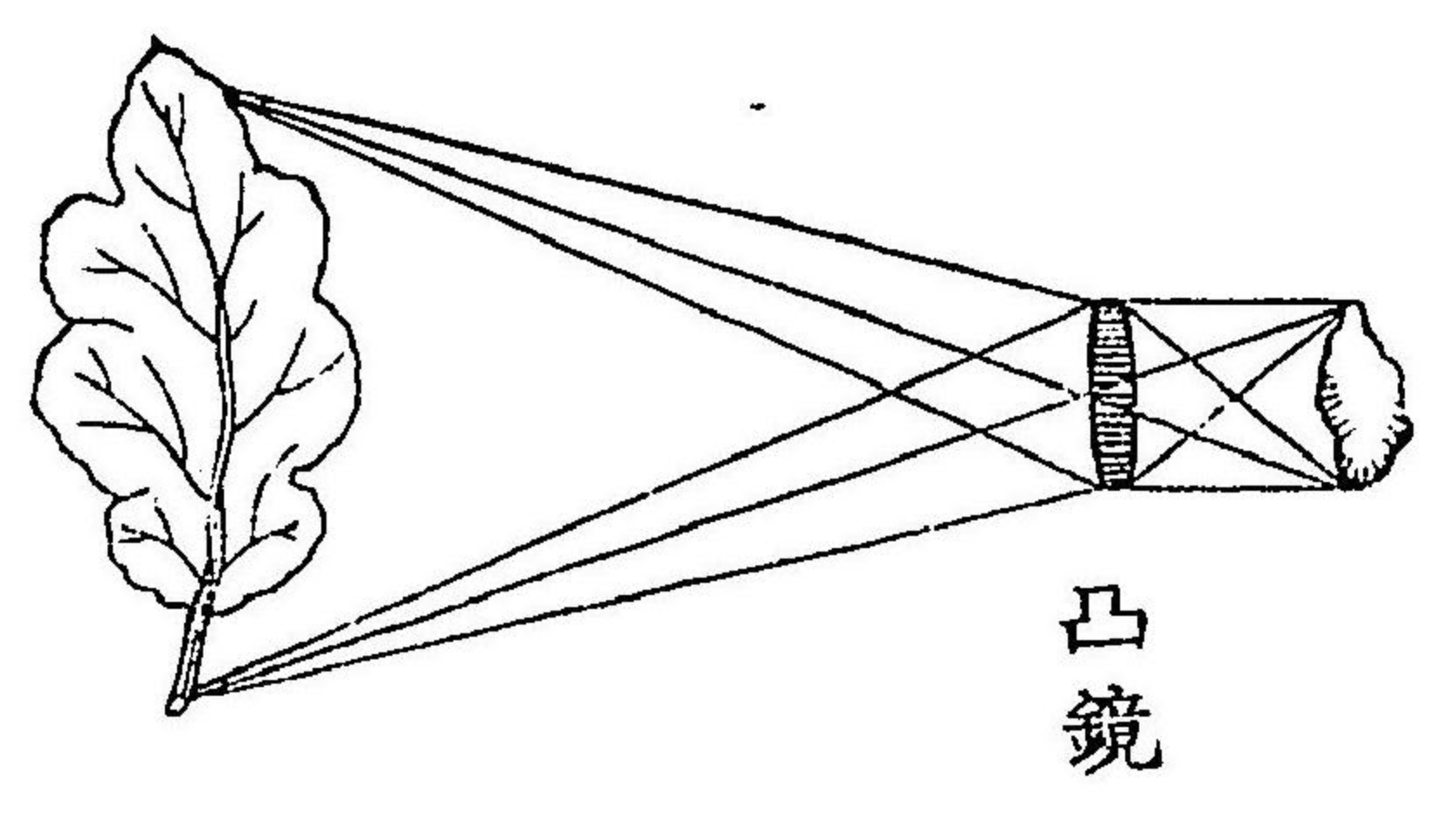
頭部腦氣筋圖



腦內形圖



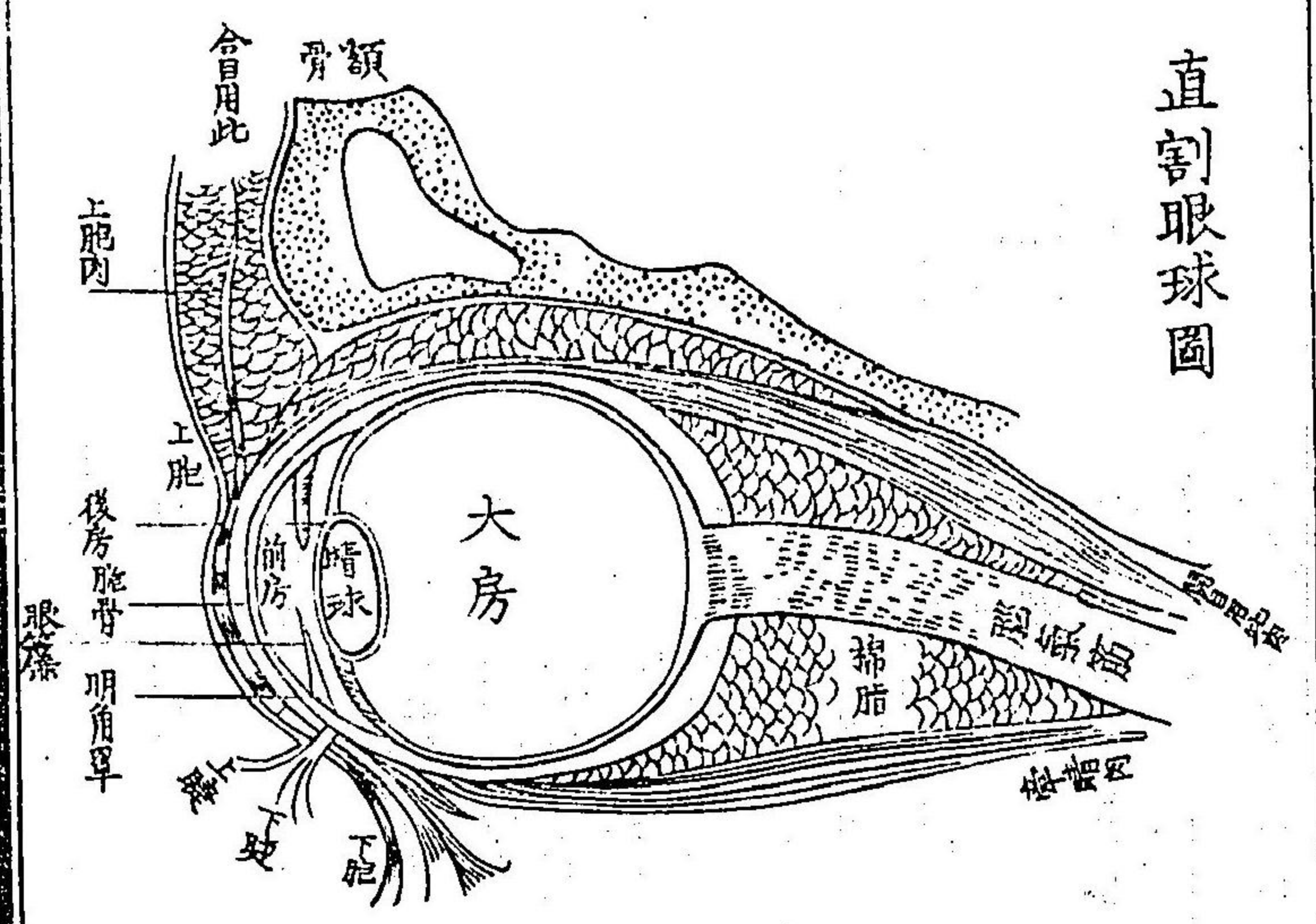
樹形透凸鏡圖



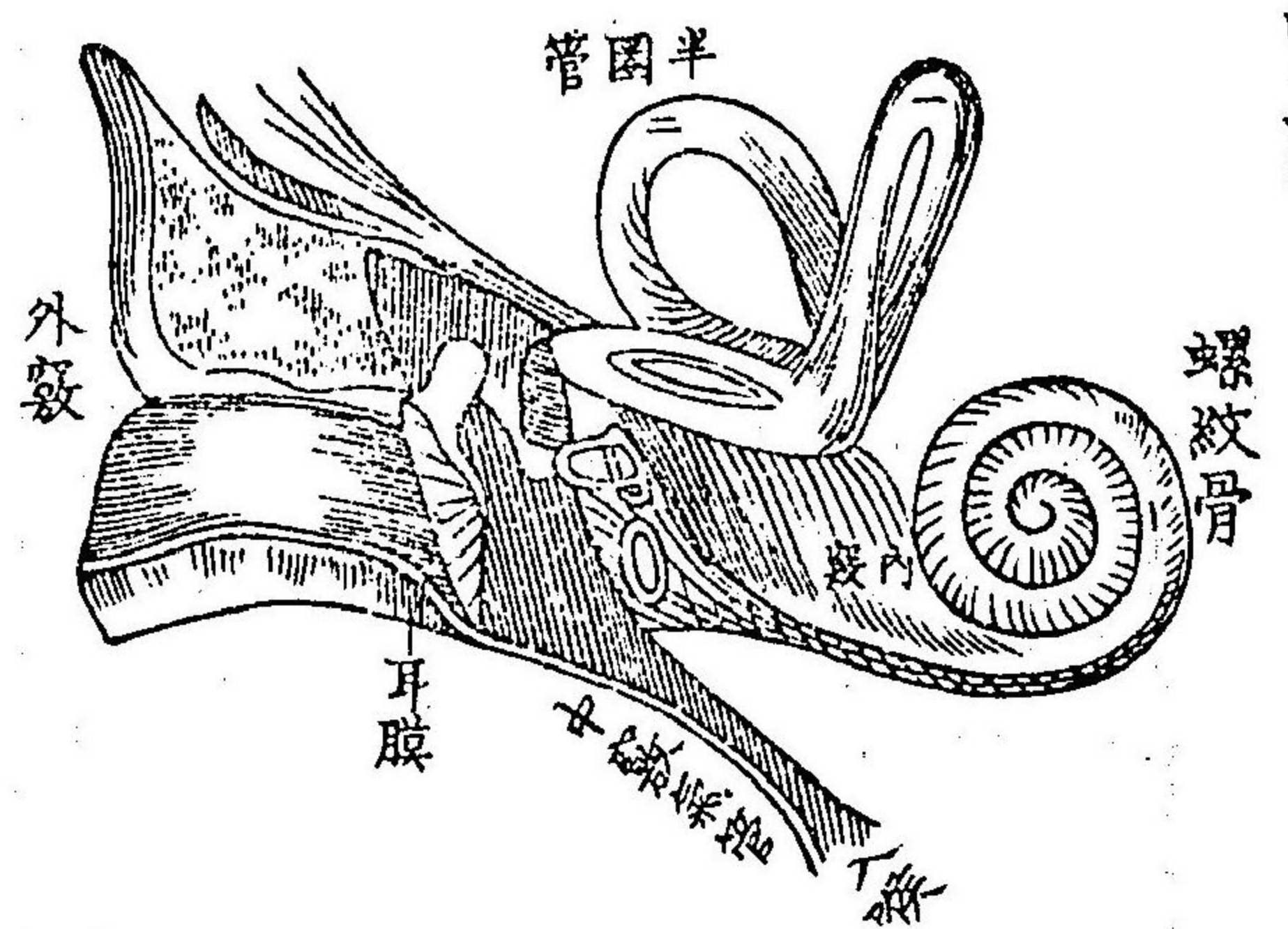
凸鏡

博物志卷之十一
六
樹形透凸鏡圖

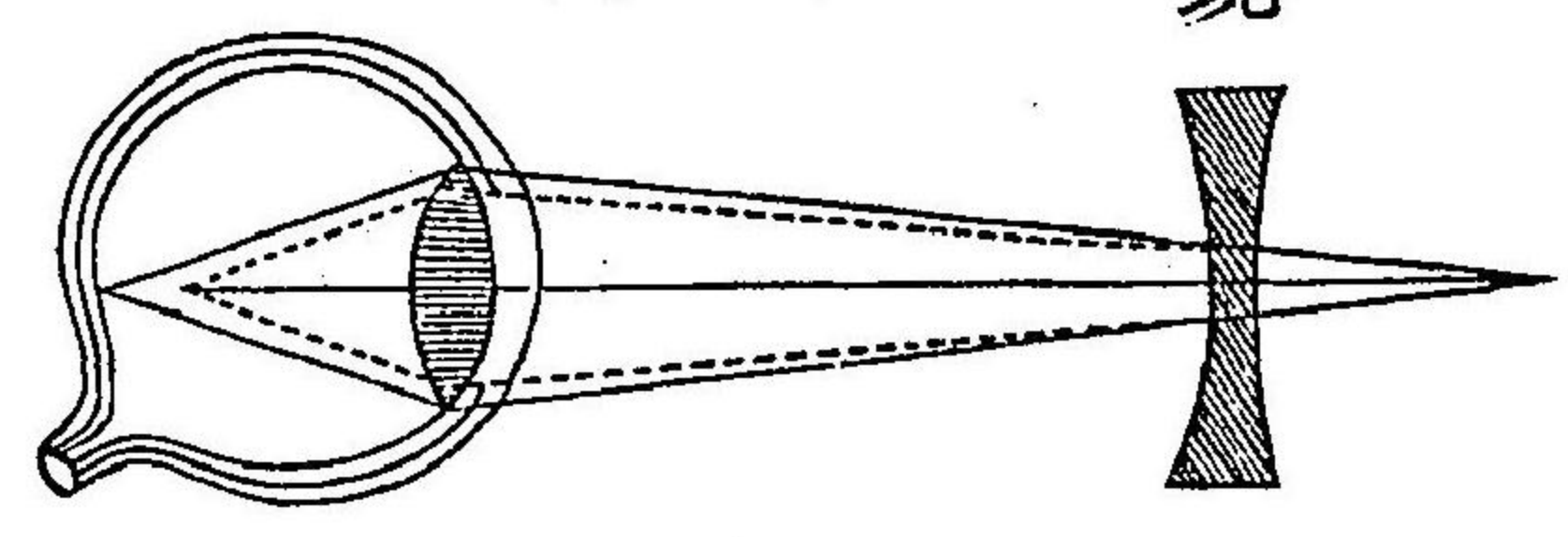
直割眼球圖



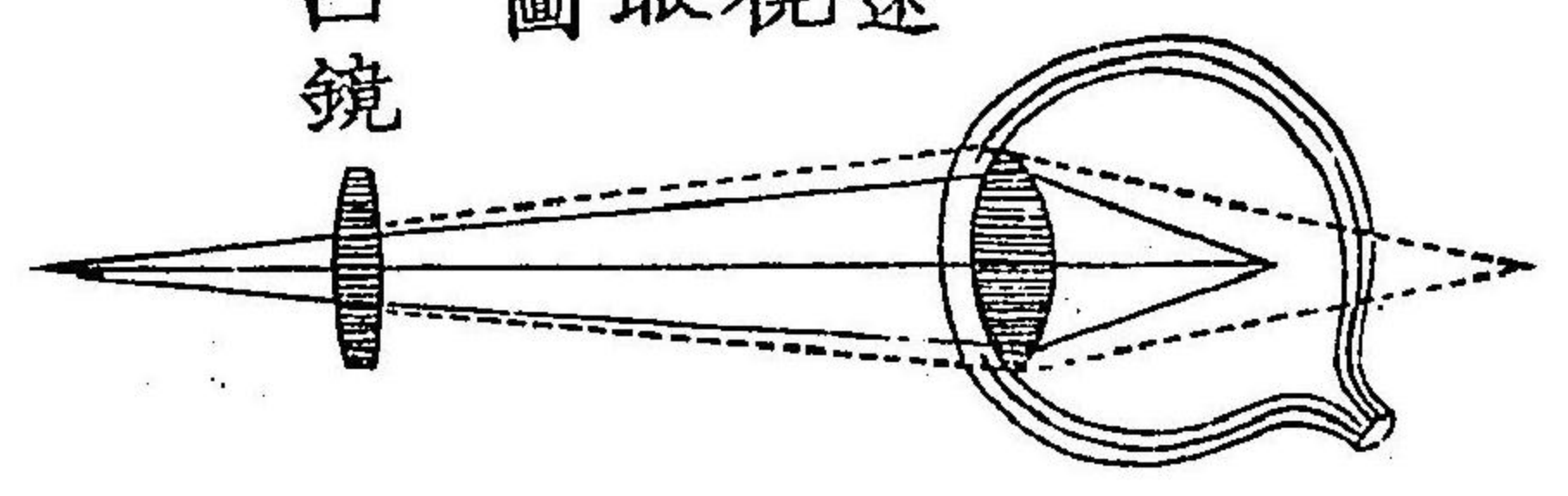
耳骨圖



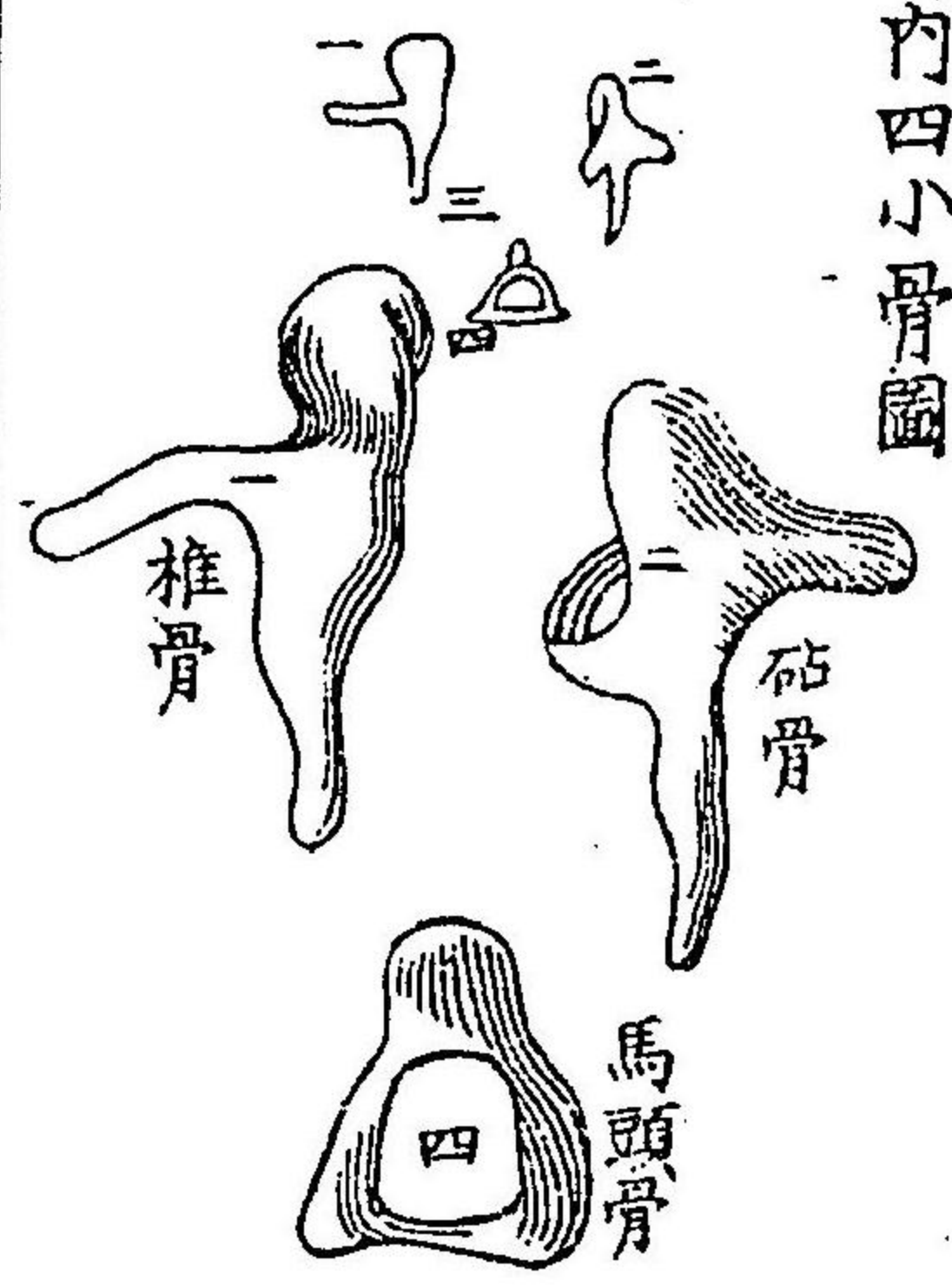
凹鏡



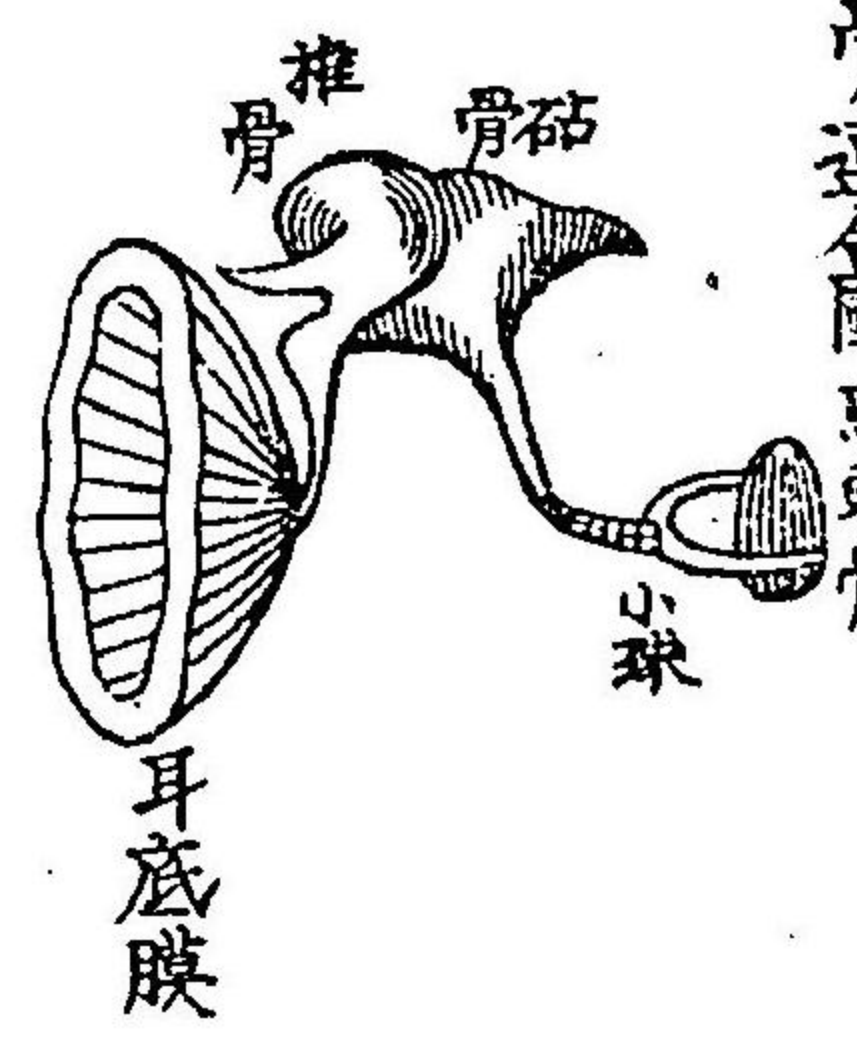
凸鏡 圖眼視遠



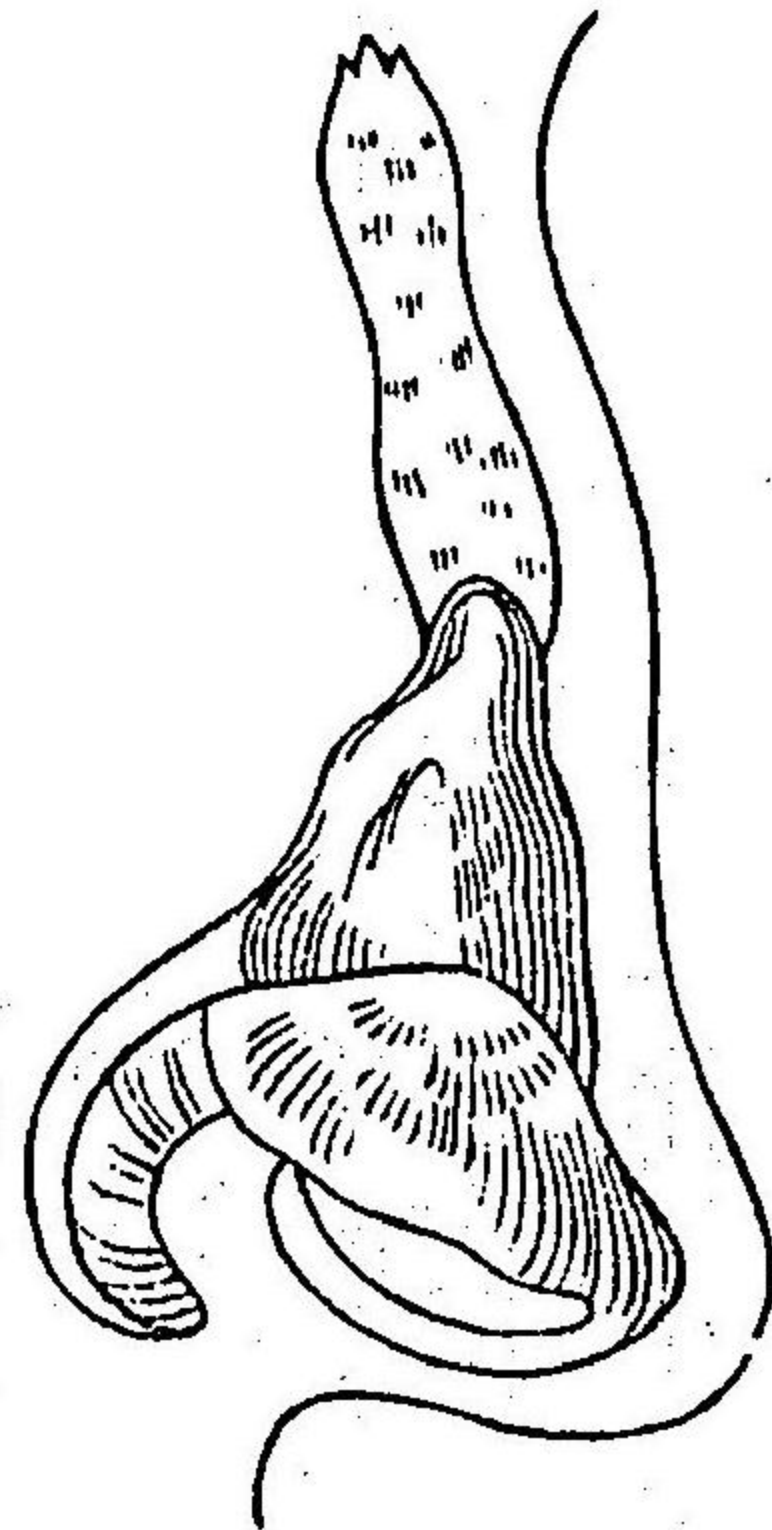
耳內四小骨圖



人耳四小骨連合圖馬頭骨



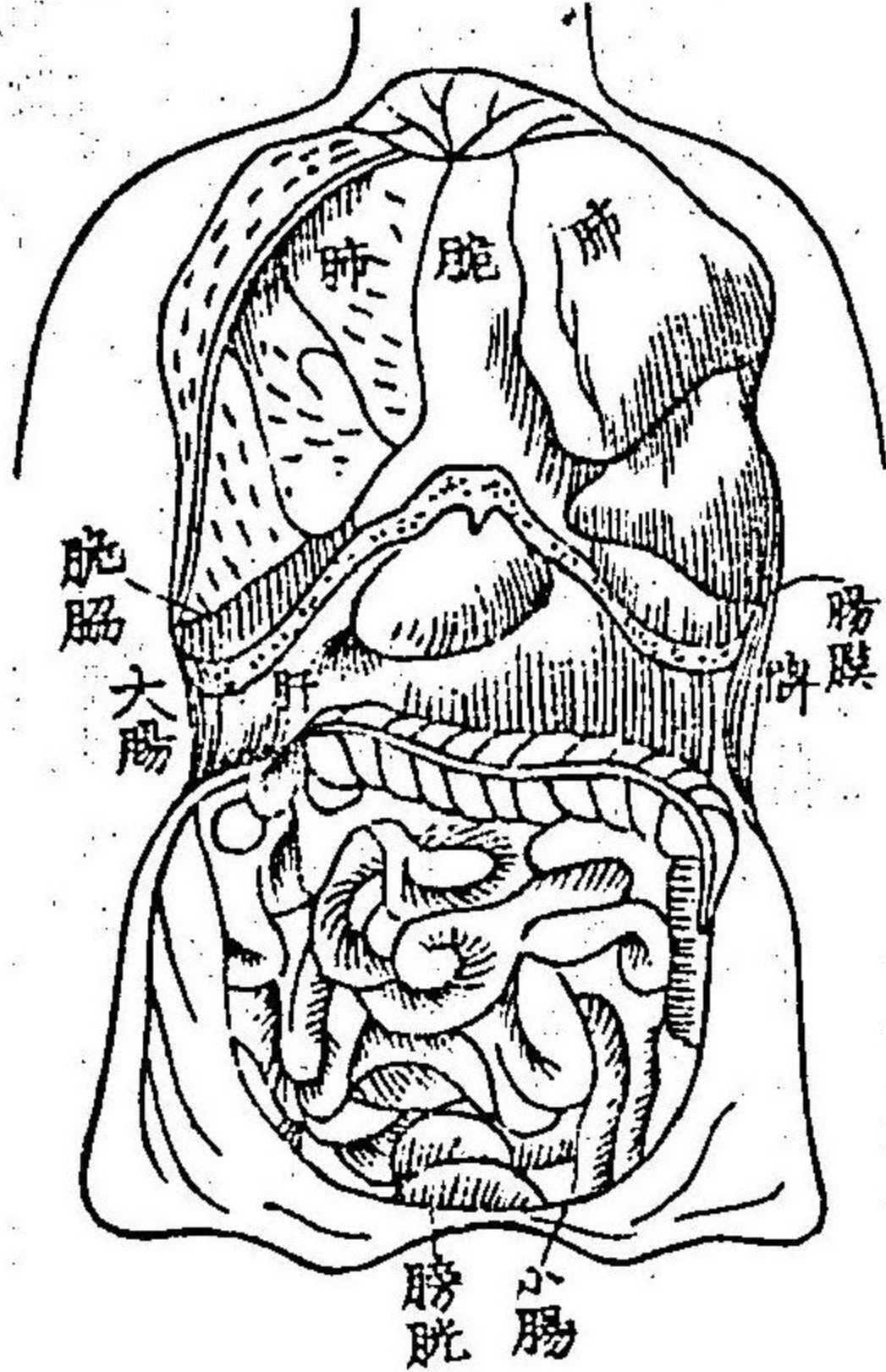
鼻脆骨圖



鼻下水泡骨圖



圖腑臟見身前剖



圖腹背剖剖

生物總論

貫一博物新編卷一

東洋新編

凡今コレヲ四類ニ分ツ其一類ハ有脊ノ生物ナリ此
 類ノ生物ハ、ミナ一ノ骨架ヲ具ヘテ、一身ノ筋肉臟腑
 ノ聯屬スル所トナル、骨架ノ最モ重キモノヲ脊骨ト
 ス、脊骨ハ一串ノ山骨ヲ湊疊聯貫シテナルモノナリ
 脊骨ノ用ハ、骨髄ヲ保護リ、上ハ頭腦ヲ承ケテ知識ヲ
 運動セシム、ミナ其力ニ賴ルナリ、此類ノ生物ノ血ハ

紅ニシテ脾胃ノ消化、血ノ運行氣ノ呼吸、視聽臭味ニ至ルマテ了辨セザルナシ、此有脊ノ生物其類頗ル多ケレド、コレヲ四種ニ分ク一ニ曰ク哺乳生物、凡テ其子ヲ哺スルニ乳ヲ以テスル者コレナリ、二ニ曰ク鳥三ニ曰ク虫、四ニ曰ク魚ナリ、其第二類ハ柔軟生物ナリ、其體軟ニシテ骨ナシ、多クハ殻内ニ住ム、其殻ハ一ニノ蓋子或ハ數蓋子ヲ以テ成ルモノナリ、體肉其殻内ニ貼附シ、其血ハ白色或ハ淺藍色、知識愚蒙ニシテ運動極メテ遲緩ナリ、此類ノ生物ハ各種ノ蝸牛及ヒ海螺等ナリ、其等六アリ、一ニ曰ク頭ヲ以テ足トナス

モノ、二ニ曰ク翅ヲ以テ足トナスモノ、三ニ曰ク腹ヲ以テ行クモノ、四ニ曰ク頭ナキモノ、五ニ曰ク臂ヲ以テ足トナスモノ、六ニ曰ク卷毛臂節ヲ以テ足トナスモノナリ、其第三類ハ多節生物ニシテ、第二類ニ比スレバ更ニ奇趣ナリ、其體ニ節多シ、此類ノ等四アリ、一ニ曰ク虫ノ環ノ如キモノ、二ニ曰ク裏ムニ硬殼ヲ以テスルモノ、三ニ曰ク蜘蛛ノ類、四ニ曰ク虫ノ類、其第四類ハ多肢生物ニシテ、生物中最モ卑下ナルモノナリ、其體ハ草芥ト等シク、肢節中央ヨリ伸發シテ、腦氣筋甚ク少ナシ、此類ニ五等アリ、一ニ曰ク皮ニ刺アリ

ルモノニニ曰ク生物ノ腸臟ニ居ルモノ三ニ曰ク鈍
菜ニ似タルモノ四ニ曰ク足多キモノ五ニ曰ク臭水
ヨリ成ルモノ凡テ各生物ノ蓋子ハ互ニ同シカラガ
レモ各其性ニ適セザルモノナシ此レ造物主ノ妙工
ナリ蓋シ毛羽鱗甲ノ類モ各硬柔アリテ固ヨリ同シ
カラズ然レモ此ヲ以テ彼ニ易ユル能ハズ易ユレバ
則チ各其宜シキヲ矢フナリ

哺乳生食論

哺乳生食ハ第一類生物ノ第一種ニシテ此種ノ生物
ハミナ動活シテ始メハ乳ヲ以テ哺セラレ繼テ能ク

自ラ其食ヲ覓メ或ハ俯シテ人ニ養ハル家畜ノ如キ
コレナリ此種分ヅテ九等トス各殊異アリ一ニ曰ク
兩手アルモノ二ニ曰ク四手アルモノ三ニ曰ク物ヲ
殺スモノ四ニ曰ク腹ニ囊アルモノ五ニ曰ク齒ヲ以
テ齧モノ六ニ曰ク門齒ナキモノ七ニ曰ク皮ノ厚キ
モノ八ニ曰ク翻草ノモノ九ニ曰ク鯨ノ類ナリ第一
等ノ生物ハ即チ人ナリ第二等生物ノ四手アルモノ
ハ獼猴狸々ノ類ミナコレナリ其他等ニ異ナル所以
ハ四手アリテ足ナク掌長クシテ且ツ軟カニ大拇ヨ
ク四指ト相摩シテ用ヲナス故ニ攫拿ハ其長ズル所

ニシテ行走ハ其短ナル所ナリ第三等ノ生物ハ他ノ
生物ヲ殺シテ食トナスモノナリ故ニコレヲ日殺物
ト名ヅク牙床ニ鉸ノ如キ一骨アリコレヲシテ運動
左右スルヲ能ハザル故ニ物ヲ齧ム能ハズ只其利齒
ヲ以テコレヲ切碎シ其上下相ヒ交リテ鉸刀ノ物ヲ
鉸ガ如シ其趾末ニハ必ラズ利爪アリ此レ其撫摸ニ
鈍キ故ニ利爪アリテ食ヲ取ルニ便ナラシムルナリ
此等ニ三族ノ分チアリ一ニ曰ク翼ヲ以テ手トナス
モノ即チ蝙蝠ノ如キミナコレナリ二ニ曰ク虫ヲ食
フモノ即チ蠶猪籠船鼠ノ類ノ如キミナコレナリ

三ニ曰ク肉ヲ食フモノ此三族又分ツテ三家トス
一ニ曰ク足行スルモノ二ニ曰ク趾行スルモノ三ニ
曰ク水陸並ビ居ルモノナリ所謂足行スルモノトハ
脚掌ヲ以テ地ニ貼ケテ行ク熊羆豪子ノ類ノ如キモ
コレナリ趾行スルモノトハ其趾端ヲ以テ地ニ着
ケテ行ク臭貓貂鼠犬獺虎貓獅子ノ類ノ如キミナコレ
ノ属ナリ其水陸並ビ居ルモノトハ海牛海獅海熊海
馬ノ類ニシテ此物其生チ度ルニ強半ハ水ニ居リ強
半ハ陸ニ居ル其足ハ甚ダ短クシテ且ツ身體ニ貼附
ス故ニ其陸ニアルトキハ唯匍匐シテ其足ハ漿ノ如

動物ノ分類

シ、第四等ノ哺乳生食ハ腹外ニ囊ヲ具フルモノニシ
 テ其子生ル、時ハ甚ダ完全ナラズ其口圓キ一
 孔ノ如シ母ノ腹ニ一囊アリ而骨ヲ以テコレヲ夾輔
 シ其子ヲ貯ヘテ之ヲ養ヒ自ラ其食ヲ尋ルヲ待チ且
 ツ其子危キニ臨メバ囊ニ入レテコレヲ護ル此等ノ
 生物ノ至大ナルモノハ新和蘭ノ更牙廬ナリ其長六
 尺ニ至ルモノアリ後足ノ長キ一前足ニ倍セリ故ニ
 其行ヲ甚ダ艱苦ナリモシ跳レバ甚ダ高ク且ツ遠キ
 ニ達スルナリ又其他幽額ノ類ナリ第五等ハ生物ノ
 齒ヲ以テ齧ムモノ其他ニ異ナル所以ハ大ナル當門

齒ニツアリ極メテ銳ク其後少シク空處有テ磨齒ア
 リ其物ヲ食フヤ牛ノ磨齒ニ如ズ又虎ノ噬ムニ如ズ
 唯齒ヲ以テコレヲ齧ム因テコレヲ日齒齧ト云ス蔬
 菜ノ堅硬キモノ或ハ樹骨皮根ノ類ヲ食フニ慣レ趾
 端ニ爪甲アリ其後足ハ前足ニ比スレバ更ニ長フシ
 テ力アリ故ニ其跳ルハ更ニ走ルヨリモ便ナリ即チ
 各種ノ兔ノ類ミナコノ属ナリ第六等ハ生物ノ門齒
 ナキモノニシテ又噬齒磨齒トモニコレナキモノア
 リ趾端ハ長硬ノ爪甲アリ頗ル蹄蹄ニ似タリ此等ノ
 生物ハ南亞米利加ニ産スル木狗ナリ其行ク甚ダ遲

緩ニシテ艱辛ナリ、仁人コレヲ見レバ憫然ノ心ヲ動カス、然レモ亦必トセザル所アリ、常ニ茂林ノ中ニアリテ、樹葉ヲ食ス、又狢狢ノ蟻ヲ食フモノモ其属ナリ、狢狢ハ一硬殼アリテ其身ヲ裹ミ、一甲胃ノ如シ、其口全ク齒ナシ、只一舌アリ、長シテ、且ツ柔ナリ、其舌ヲ蟻ノ穴或ハ蟻ノ路ニ吐キ出シ、蟻ヲシテ撻聚セシメ、然ル後ニ舌ヲ吸ヒ、口ニ入レ食トナス、第七等生物ノ皮厚キモノハ、凡テ蹄踏アリテ、翻草セズ、其皮厚フシテ、鞭ニスベキモノハ、ミナ此等ニ属セリ、其種類三アリ、一ニ曰ク、長鼻アルモノ、即チ象ナリ、二ニ曰ク、尋常皮

厚キモノニシテ、河馬封豕ノ類コレナリ、三ニ曰ク、堅足ニシテ蹄中渾然トシテ、分ラザルモノ、馬騾山馬ノ類コレナリ、第八等生物ノ翻草ナルモノトハ、上ノ牙床ニハ當門齒ナク、下ノ牙床ニハツノ當門齒アリテ、齧齒ナシ、故ニ當門齒ト磨齒ノ間ニ空處アリ、磨齒ハ甚ダ闊クシテ粗ナリ、コレニテ草ヲ磨シ、既ニ食ブノ後、又其草ヲ翻シテ再ビ嚼ス、其胃ノ數四アリ、腸甚ダ長シ、前足攪摩ヲ能ハズ、只ヨク其身ヲ扶持ル、後足ノ如ク、然リ足ニ硬蹄アリ、分ツテ兩趾トナル、故ニ亦コレヲ分趾生物ト云フ、分ツテ二類トス、曰ク、角ナキ

モノ曰ク角アルモノナリ、角ナキモノハ駱駝麝麀ノ
 類角アルモノハ麋鹿羊ノ類此等ノ生物ハ甚ダ人ニ
 用在テ、ヨク重物ヲ負ヒ、且ツ食トナスベシ、第九等ノ
 生物ハ、即チ鯨又鯨ニ似タルモノ、魚ノ中ニ混淆リ、魚
 ノ水ニ居ルガ如シ、其外式甚ダ魚ノ部位ニ肖テ、哺乳
 生物ニアラザル如シ、此等ノ生物ハ、肺ニ由テ呼吸シ、
 血赤色ニシテ、其居ル所ノ水ヲ温メ、其子生ルレハ即
 チ活動キ、コレヲ養フニ乳ヲ以テス、其族ニアリ一ニ
 曰ク菜ヲ食フモノ、二ニ曰ク尋常鯨ニ似タルモノ、菜
 ヲ食フモノハ、海牛ノ類ニシテ、其牙甚ダ平ラニ、且ツ

厚クシテ、菜ヲ食フニ便ナリ、常ニ岸ニ登リテ食ヲ尋
 ム、鯨ニ似タルモノハ、一ノ吹氣孔アリ、故ニコレヲ吸
 氣生物トモ云ス、其口極メテ大ニシテ、其食ハ水ト共
 ニ進メ、水ハ鼻孔ニ入り、轉ジテ又一ノ囊ニ入り、頭頂
 ニ一小孔アリ、コレ即チ上ニ云ヘル、吹氣孔ニテ、此孔
 ヨリカノ囊中ノ水ヲ噴キ出スナリ、鯨魚江豚ノ類ミ
 ナ此属ナリ、

人身畧説

人ハ脊骨族ニシテ、哺乳生物ノ第一ナリ、夫世上萬類
 最モ奇ナル者ハ、人身ナリ、人身ハ内外ヲ論セス、皆皮

層アリ、適ク外体ニ佈テ外皮トシ、分テ臟腑ニ佈テ内皮トス、外皮ハ口鼻ヨリ腹ニ入り、内皮ト相連リ、内皮ハ肛門ヨリ出テ外皮ト聯合シ、外皮ノ裏ニ肥網脂膜アリ、其狀チ小孔聯結シテ網眼ノ如シ、其用ハ渾身チシテ連貫圓滿セシムルナリ、モシ久シク病トキハ肥網消滅シ、筋骨現露シテ、僅ニ皮肉チ存スルノミ、面部上ニハ別ニ動皮活肉敷對アリ、自ラ能ク觸動シ、人チシテ喜怒哀苦ノ態ヲ顯サシム、餘處ニハ則チナシ、惟禽獸ハ両手ノ用ナキニ因テ毛羽チ收放シ、蚊蠅チ驅逐スル等ノ事チナス、人身肥網膜下ニ動肉敷層アリ、

ノ形狀圓扁ニシテ、其色鮮紅ナリ、周圍ニ合セ堅骨、其中ニ有テコレチ輔佐ス、又動肉ト骨トノ間ニ最要ノ血管及ヒ腦氣筋ノ藏聚セル處アリ、其他別ニ筋帶筋包等アルヲ少カラズ、或ハ肌肉チ束連シ、或ハ骨節チ包裹シ、皆聯絡チ保護シ、肌肉チシテ乖離セシメズ、又骨節チシテ脱陷セシメガルナリ、凡テ兩骨對合ノ處ニハ墊隔アリ、質滑ニシテ、俗ニコレチ脆骨ト云フ、別ニ胞膜アリ、脂液チ生シテ骨節チ潤澤シ、其轉動ノ靈敏チ助ケ、決シテ滯滞テ心ニ違フノ患チ致サシメズ、コレ人身外部ノ大畧ニシテ、内部

ニハ腦ナカレヤク漿シヤク主使ノ經五官外事ヲ應理スルノ經アリ又
食飲消導ノ經發血廻血呼吸ノ經アリ又津液シツエキヲ生ス
ルヲ主トルノ經汗カシ溺ニク渣滓シヤクヲ化シ去ル等ノ經アリ又
更ニ延後廣嗣ノ經アセイハリカスアリテ俱ニ精微ヲ極ムモノトス

骨体論

人身ノ内骨ハ最モ堅キモノナリ初生ノ赤子ハ其骨
甚々脆軟ヤハカクニシテ堅全ナラズ日々ニ生長シテ二十餘
歳ニ至レバ堅牢カクシク總定テ全軀ヲ統計スレバ長短圓扁
ノ骨共ニ三百餘枚別ニ牙齒三十二枚其手足肉筋内
ニハ小骨六枚ヨリ八枚ニ至リテ等シカラズ各骨ノ

中大小厚薄方圓長短ヲ論ズルナリミナ衣包ウツ裹アリ
故ニコレヲ骨衣ト云フ骨ニ緊粘シテ一切ノ血管皆
衣ヨリ透入シテ骨ヲ養フ此衣甚々緊要ナルモノナ
リ衣モシ壞爛スレバ骨則チ枯槁コカウトナル然レモ骨ハ
断折スト雖モ新骨ヲ生スベシ又兩截トナスモ相續ツグテ舊ノ如クナルベシ男女渾身ノ骨ハ相似タレ
モ男骨ハ堅フシテ稍長ク其紋モ亦粗ニシテ稜芒リョウマウヲ
起ス女骨ハ圓切ニシテ滑澤アリ跨盆骨ニ至リテハ
男ハ狹ヒヨクフシテ微深ク女ハ闊ヒロクフシテ畧淺シコレ人骨
ノ大畧ナリ

肉論

凡諸禽獸昆蟲衆類ミテ筋肉臟腑ノ体アレデ、但人体ノ多用ナルニハ若^シザルナリ、抑肉ハ骨ヲ運用スルモノナリ、各骨節必ズ節帶アリテ相連リ、肉アリテコレヲ輔テ初メテヨク運用スルナリ、週身ノ肉ハ共ニ二百餘對アリ、或ハ大小長短圓扁厚薄等シカラズ、最長ノ肉ハ約尺三寸最短ナルモノハ約半寸ソノ功用ハミナ同ジ、必ズ血脉ニ賴テコレヲ養ヒ、更ニ腦氣筋ヲ受テ驅リテコレヲ使ス、因テヨク動クナリ、人死シテ未ダ久シカラザルニ、片肉ヲ割テコレヲ看レバ、其妙

ヲ覺ヘサレデ、顯微鏡ヲ用ヒテコレヲ看レバ、膜ノ肉絲ヲ包^ツ、裹層^ニ疊テ窮^キマラザルヲ見ルナリ、若^シ肉内ノ筋ニ觸ルレバ、肉即チ縮動スルナリ、

腦論

腦ハ全体ノ主ナリ、凡人ニハ臟腑ノ司アリテ、各其用ニ適シ、互ニ相濟^スフテ身形ヲ養ヒ、又交接^マ傳胎成孕ノ具アリテ、其種類ヲ傳フルヲ司リ、又更ニ主宰^シ覺悟^ス動作ノ司アリテ、外事ニ應スルモノハ、即チ腦コレナリ、古人云ク、人ハ萬物ノ靈タリ、萬事ミナ心ニ發スト、實ニ未ダ其靈ノ腦ニアルヲ知ラザルナリ、又云ク、腦ハ

元神ノ府タリコレ亦未ダ腦ノ功用ヲ知ラザルナリ
 蓋シ人ノ腦ハ最モ大ニシテ萬類ノ腦ニ較ブレバ或
 ハ相倍徒スコレ人ヲ推シテ萬物ノ靈トスル所以ナ
 リ其靈ハ則チ腦ニアルナリ或人問ス腦ハ即チ人ノ
 靈魂ナルヤト答テ曰ク腦ハ人ノ靈魂ニアラズ即チ
 靈魂用ユル所ノ機ニシテ其思慮行為ヲ顯ハスモノ
 耳初生ノ小兒腦ナキモノハ死シ腦少キモノハ痴ナ
 リ腦中或ハ膿血水脹アレバ熱チ生シ本性チ失ヒ朦
 昧不明トナル又率ニ跌磕ニ遇ヒ其腦ヲ震動スレバ
 頭目迷悞ナリ推シテコレヲ言ハバ眼ニ腦氣筋無レ

ハ視ル能ハズ耳ニ腦氣筋ナケレバク聽能ハズ鼻ニ
 腦氣筋ナケレバ香臭チ分ツ能ハズ舌ニ腦氣筋ナケ
 レバ甘苦チ知ル能ハズ週身手足ノヨク痛癢冷熱軟
 硬澁滑チ知リ及ビヨク古今チ記シ萬事ニ應ズルハ
 腦ノ權ニアラザルナシ或人間ス腦ハ頭顱ノ内ニア
 リテ何ゾ能ク週身チ運用スルヤト答テ曰ク腦ハ至
 高ニアリテ一身ノ主トナリ但其氣筋其色白フシテ
 ルヒ俾ナリフ派チ分ツハツハ繩ノ如ク線ノ如ク總ステ
 コレチ名ケテ腦氣筋ト云フ週身チ纏繞シテ五ツ官百ニ体
 皮肉筋骨臟腑ノ内外處トシテ到ラザルナシ故ニ全

体腦ノ驅使ヲ聽ク意ノ如クナラザルナシ、モシ手足
 肉ノ腦氣筋壞ルレハ、即チ廢シテ用ナシ、カノ昆蟲衆
 類モ亦必ズ腦ヲ籍テ始メテ動覺スルナリ、惟人類ノ
 腦ト、獸類ノ腦トハ其形同シカラズ、脊ニ生ズルモノ
 アリ、數腦珠ノ如ク相連ナルモノアリ、百足ノ蟲ノ如
 キハ、節々ニ腦アリ、故ニ其身ヲ断ズレバ、兩半ミナヨ
 ク走動スルナリ、

眼目論

人身ノ宝ハ目ニ逾ユルモノナシ、ヨク陰晴ヲ察シ、五
 色ヲ別テ物象ヲ辨シ、大小ヲ分テ遠キヲ視ント欲ス

レハ、瞳神遠ク星辰ニ接シ、近キヲ視ント欲スレハ、瞳
 神近ク襟袖ニ凝ル、凡人ノ目ミナ此ノ如シ、然レモ
 ク其理ヲ知ルモノ鮮ナシ、嘗テ眼科ノ説ヲ見ルニ、或
 ハコレヲ日月ニ比シ、或ハ稱シテ玉液金珠トシ、或ハ
 以テ五臟ノ精華トシ、一定ノ理ナシ、風ヲ捕ハ影ヲ捉
 ニ過ギザルノミ、今畧其理ヲ哲ニス、凡目ノヨク物ヲ
 見ルハ、ミナ物象目ニ映ジテ、目系腦ニ達スルニ由ル
 ナリ、然レモ目ノ物ヲ視ルハ必ズ光リヲ籍ル、光ノ氣
 チ射ル常ニ直線ナリ、惟玻璃清水ノ中ニ透レバ、又變
 ジテ曲射ヲナスナリ、此理ヲ知ラント欲セバ、一厚六

銅錢ヲ將テ碗中ニ放ツベシ、退行數歩ニシテ直ニ碗
内ヲ望メハ、恰モ相見ヘズ、モシ人ヲシテ水ヲ碗中ニ
注ガシムレバ、全錢忽チニ現ハルコト、光射ハ、直行ナ
ル故ニ、錢碗邊ニ隔テラル、ナリモシ碗中ニ水アレ
バ、光射水ヲ透リテ斜ニ出テ、直ニ目ニ達スルナリ、コ
レ自然ノ理ナリ、眼モ亦然リ、明角罩ノ形チ圓フシテ
各物ノ象コレヲ透リ必ス束小シテ前房ノ水ニ撮入
ス、其水至テ清キ故ニ、又ヨク其象ヲ束導シテ、隔簾ノ
孔ヲ過キ直ニ後房ノ水ヲ過テ、目珠ノ間ニ入リ、此ヲ
過レバ、又束小シテ、尖ガリ合セテ、一中樞ヲナシ、尖樞

ヲシテ恰モ腦筋衣ノ處ニ到ラシム、即ヨク見ルナリ、
腦筋衣ハ、本腦ヨリ出、即チ目ノ系ニシテ、眼後ヨリ、
白壳裡ニ入リ、分展シテ、衣ノ如キモノナリ、人ノ腦ハ
此バ一君ノ如シ、腦筋衣ハ臣ノ如シ、臣コレヲ知りテ、
即チ君ニ達ス、故ニ腦ヨク萬象ノ變動ヲ知ルナリ、物
象ハ透リテ、睛珠ニ至リ、必ス倒射シテ入ル、則チ箭形
眼ヲ透ルノ圖ノ如シ、物象眼底ニ至リ、腦ニ達スルナ
リ、人生レナガラニシテ、近視ナルモアリ、コレ明角罩
高キニ過グル故ニ、前房ノ水凸出シ、物影尖樞ヲシテ
短クセシメ、腦筋衣ノ處ニ及バズ、
前房ノ水凸出シ、物影尖樞ヲシテ短クセシメ、腦筋衣ノ處ニ及バズ、

ニ視ル遠フシテ真ナラズモシ一窩鏡ヲ用ヒ前ニア
 ラシメ萬物ノ象ヲ映シ然ル後ニ明角罩ニ透入セシ
 ムレバ尖樞長フシテ腦筋衣ノ處ニ及ズ前同内極也
 故ニ亦ヨク遠ク視ルベシカノ老人ノ目ハ血氣衰弱
 シテ前房ノ水漸ク少ク明角罩過低キ故ニ物象尖樞
 ナシテ腦筋衣ノ内ヲ過ギシム故ニ凸ナル眼鏡ヲ用
 ヒ先ツ物象ヲ束小シ然ル後ニ明角罩ノ裏ニ透入セ
 シメ勢メテ尖樞ヲシテ中ラシメ過不及ノ弊ナカラ
 シム故ニ物ヲ見ル常ノ如シ蓋シ老眼ト近視眼ト其
 用反對セリ然レモ近視ノモノハ眼鏡ヲシテ太父深

カラシムベカラズ深キトキハ其目力ヲ竭シ鏡ヲ離
 ルレハ全ク視ル能ハザルニ至ルベシ

耳論

耳ハ採聽ノ管ニシテ中ニ機竅アリテ以テ聲氣ニ接
 スモシ聲氣ナケレハ聞トコロナシ猶ホ目ノ光リナ
 ケレバ見ヘザルガ如シ然レモ聲ノ氣タルハ甚タ多
 シ四方ノ言アリハ音ノ樂アリ鳥獸ノ音アリ林泉ノ
 韻アリ千變萬化シテ窮マリナシ耳則チ聽テコレヲ
 知ル亦タ奇ト謂ヘシモシ力ヲ以テ其耳ヲ掩フトキ
 ハ聲氣通ゼスシテ聞ク所ナシ然レモ耳ノヨク聽ク

ベシ、

鼻口論

鼻ハ、審ニ衆氣ヲ辨ズルモノナリ、鼻準ハ乃チ脆骨相
 合シテ成リ、内外ミナ兩孔アリ、内孔ハ闊大ニシテ氣
 ヲ通ジ、中ニ間骨アリ、又兩孔裡別ニ其下ノ水泡骨其
 間ニ垂各骨トモニ軟皮アリ、腦氣筋分レテ其上ニ佈
 故ニ鼻ヨク衆氣ヲ辨スルナリ、禽獸ノ鼻ハ、人ニ比ス
 レバ軟長ナリ、故ニ其功用最モ勝ルナリ、口ハ出納ヲ
 司ドリ、ヨク五味ヲ分別スルハ、舌ニアリ、舌ハ、數肉相

合シテナルモノナリ、其内ニ腦氣筋ヲ佈キ、常ニ津ヲ
 生ジテ舌面ヲ潤ス、舌ガレバ味ヲ知ル能ハザルナリ、
 口ノ功用三アリ、五味ヲ分別スル一ナリ、飲食ヲ傳送
 スルニナリ、言語ヲ發スルヲ助クル三十ナリ、三者ノ能
 ハ、ミナ腦筋ノ勢ヲ籍ルナリ、然レモ猿猴ハ、毒果ヲ食
 ハズ、牛馬ハ、毒芻ヲ食ハス、鳥雀ハ、其食フベキモノニ
 アラガレバ食ハズ、獨人類ハ然ラズ、

臟腑論

凡ソ人身四肢五官ソノ外事ヲ應理スルモノハ、既ニ
 主腦アリテ、コレヲ動覺スルナリ、其コレヲ生養スル

モノハ、實ニ臟腑ニヨルナリ、臟腑ハ、心シ臟肺ハ臟胃ハ腑肝ハ臟膽ハ臟小腸大腸ナリ、又其他腎臟膀胱尿管脊推等ナリ、凡ソ物口ニ入レバ先脣ヲ過ク、脣ハ齒ノ垣ナリ、齒ノ上ヲ腭トス、齒ノ傍ヲ頰トス、舌ハ其中ニアリテコレヲ卷制シ、齒牙ニテ咀嚼ノ間口中ヨリ津液ヲ生ジテ之ヲ軟潤ニシ、舌ヲ以テ再ビ嚥下シ、直ニ胃腑ニ輸ル、胃腑ハ食物ヲ圍受スル處ナリ、故ニコレヲ倉廩ノ官ト云ス、其形紆曲ニシテ袋ノ如シ、水三升許ヲ容ヘシ、上ニ食管ニ連リ、下モ小腸ニ通ス、胃腑ハモト熱物ニシテ、俗ニコレヲ火ト云フ食物ヲ消化スルトニ其熱烈シク

津液ヲ生ス、其色口沫ノ如シ、專ラ食物ノ消化ヲ主ドルナリ、食ナキ時ハ津液生セス、食至レバ漸ニ生シテコレヲ化ス、モシ食多ク津少ケレハ物化スル能ハザルナリ、カノ胃腑ニチイテ消化藥爛セル食物其ノ下口ヨリ徐々ニ小腸ニ輸ル、小腸ハ受盛ノ官ニシテ周廻登積シテ長ク上口ハ胃ニ通シ、下口ハ大腸ニ接シ、外皮光滑ニシテ内ニ膽液アリ、カノ食物ヲシテ益々飽熟醸化セシムルナリ、小腸ノ裏面ニ吸收管アリ、細微ナル小管ニシテ食物ノ精液ヲ吸ヒ、專ラ身體ヲ養ス、其精液又コレヲ乳漿ト云ス、其食物ノ滓渣ハ漸次

二大腸ニ輸ル、大腸ハ傳道ノ官ニシテ、上中下三廻アリ、上廻ハ小腸ト横接ス、名ヅケテ闕門ト云ス、ノ共口シ入ルベカク、モ中廻ハ肝下ヨリ横ニ胃底ヲ過ク、下廻ハ脾下ヨリ斜落シテ肛門ニ至ル、即チ直腸ナリ、上中兩廻ニハ、猶ホ吸收管アリテ、其餘液ヲ吸ヒ、渣滓ヲチア適傳シテ、下廻ニ至タリ、精液竭ルナリ、カノ吸收管ニ吸入セシ精液ハ、漸々ニ上流シ、鎖骨ノ下ニ來リ、迴血管ニ入り、血ト混化シテ終ニ心臟ノ右房ニ入ル、ノボル心臟ハ衆血ヲ運行スルノ府ニシテ、其位置ハ胸中ニアリテ、左右ニ肺アリ、周圍ノ夾膜コレヲ裹ム、トコロ又コレヲ心

色赤クシテ鮮ニ、下尖リテ上闊ク、外体圓滑ニシテ、内チ空囊ノ如ク、四隣隣响トシテ、或ハ凹クボニ、或ハ凸タカク、管中ニ直肉有テ、コレヲ隔以故ニ、稱シテ左房ト云ヒ、右房ト云ス、左右半截ノ間、又横肉有テ、之ヲ隔以故ニ、又上下房ノ号アリ、心臟ハ自ラ收縮シ、又膨脹スル物ナリ、其縮脹スルニ隨ヒ、心臟ノ左房ヨリ血ヲ偏射シ、大動脈ニ輸ル、其脈管ハ枝ヨリ枝ヲ生シ、毛髮ノ末梢ニ至リ、全身ニ充滿シテ、後マタ迴血管ヨリ、心臟ニ週ルナリ、凡ソ血ノ運行スル細管末ニ至リテハ、黑色稠厚トナリテ、其質甚ク惡シ、此惡血ハ、迴血管ヨリ輸リテ、

心臓ノ右房ニ入り心臓ノ縮脹ニヨリテ又肺動脈へ
偏射シ、肺臓ニ輸ル、肺臓ハ胸中ニ有テ呼吸スルノ器
械ナリ、彼肺動脈ハ肺臓ヲ環ル脈管ニシテ心臓ノ右
房ヨリ輸ル、稠黒ナル血ヲ進行セシムルナリ、其進行
スル中肺臓大氣ヲ吸ヒ、大氣中ノ酸素ヲ得テ血ノ性
質ヲシテ善良ナラシメ、血中ノ炭素ハ酸素ト和シ、炭
酸氣トナリ、呼氣ニ隨テ飛散シ、其善良鮮活ノ血ハ肺
ノ廻血管ヨリ再ビ心臓ノ左房へ廻リ、左房ヨリ又偏
射スル、前ノ如ク、凡ソ人生ヨリ死スル迄晝夜寤寐
ノ別ナク、環流シテ歇メナシ、是臓腑切用ノ大畧ナリ

