

家畜外科手術論

緒言

此書、余が深谷 澤獸醫講習會員ノ委嘱ニ應シテ講述シ之ヲ印刷ニ付シテ諸子ガ騰  
寫ノ勞ニ代ユ  
モノナリ

No. 9908



此書ハ簡易摘要  
旨トシ術式ハ務テ新法ニ從ヒ手術ノ稍ヤ複雑ナルモノニハ局所  
解剖術前ノ注  
意及術后ノ處置ヲ略述シ會得シ易カラシム

書中地名人名ハ雙線單線ヲ畫シ原語ヲ直用シタルモノニハ勾劃ヲ施ス  
度量衡ハ之ヲ  
我邦ノ者ニ翻譯スルルハ奇數陸續却テ煩ヲ來スカ故ニ敢テ之ヲ

改メ左ニ比較表ヲ掲テ讀者ニ便ニス

度量衡比較表

佛 國

日 本

英 國

「メートル」

三、三〇尺

三九、三七〇七九「インチ」

一「メートル」 一〇〇八三反  
 一「キウピツク、センチメートル」 〇五五四三五夕  
 一「リートル」 五五四三五二合  
 一「グラム」 一七六〇七七三「ポイント」  
 二六六二〇三七夕 一五、四三二三四八八「クレイン」  
 (備考)佛國度量衡ニ用ル「ミリ」ナル前置詞ハ千分一ノ義「センチ」ハ百分一「デ  
 シ」ハ十分一「デカ」ハ十倍「ヘクト」ハ百倍「キロ」ハ千倍ノ義ナリ

明治二十一年三月

吉田久彌誌

家畜外科手術論目次

誘導篇

一、術前動物ノ準備

二、患部ノ準備

三、手術場ノ準備

四、器械ノ準備

第壹章 手術診察器械

第貳章 普通外科器械及應用法

第三章 動物抑制保定法

第四章 翻倒ノ弊害

第五章 麻醉法

手術篇

第壹篇

第壹章 刺絡法

第貳章 插環打膿法

第三章 串線打膿法

第四章 燒烙法

第五章 種接法

一、羊痘種接法

二、牛痘種接法

三、疫肺炎種接法

四、牛疫種接法

五、鼻疽種接法

六、炭疽熱種接法

第二篇

七、狂犬病種接法

第壹章 氣管截開術

第二章 食道手術

一、梗塞手術

二、食道截開術

第三章 頸動脈手術

第四章 穿胸術

第五章 穿腹術

第六章 穿腸術

第七章 穿胃術

第八章 胃截開術

第九章 腸截開術

第十章 睪丸割去法

一、精系結紮法

二、精系灼斷法

三、摺具應用去勢術

第十一章 卵巢割去術

第十二章 尿管手術

一、カテーテル用法

二、尿道截開術

(甲)坐骨弓部截開

(乙)陰囊后部截開

(丙)陰囊前部截開

(丁)尿道口后部截開

三、膀胱截開術

四、膀胱刺穿術

第十三章 截筋術

第十四章 斷尾術

第十五章 截蹠術

第十六章 神經截離術

(前肢手術)

一、內掌神經截離術

二、外掌神經截離術

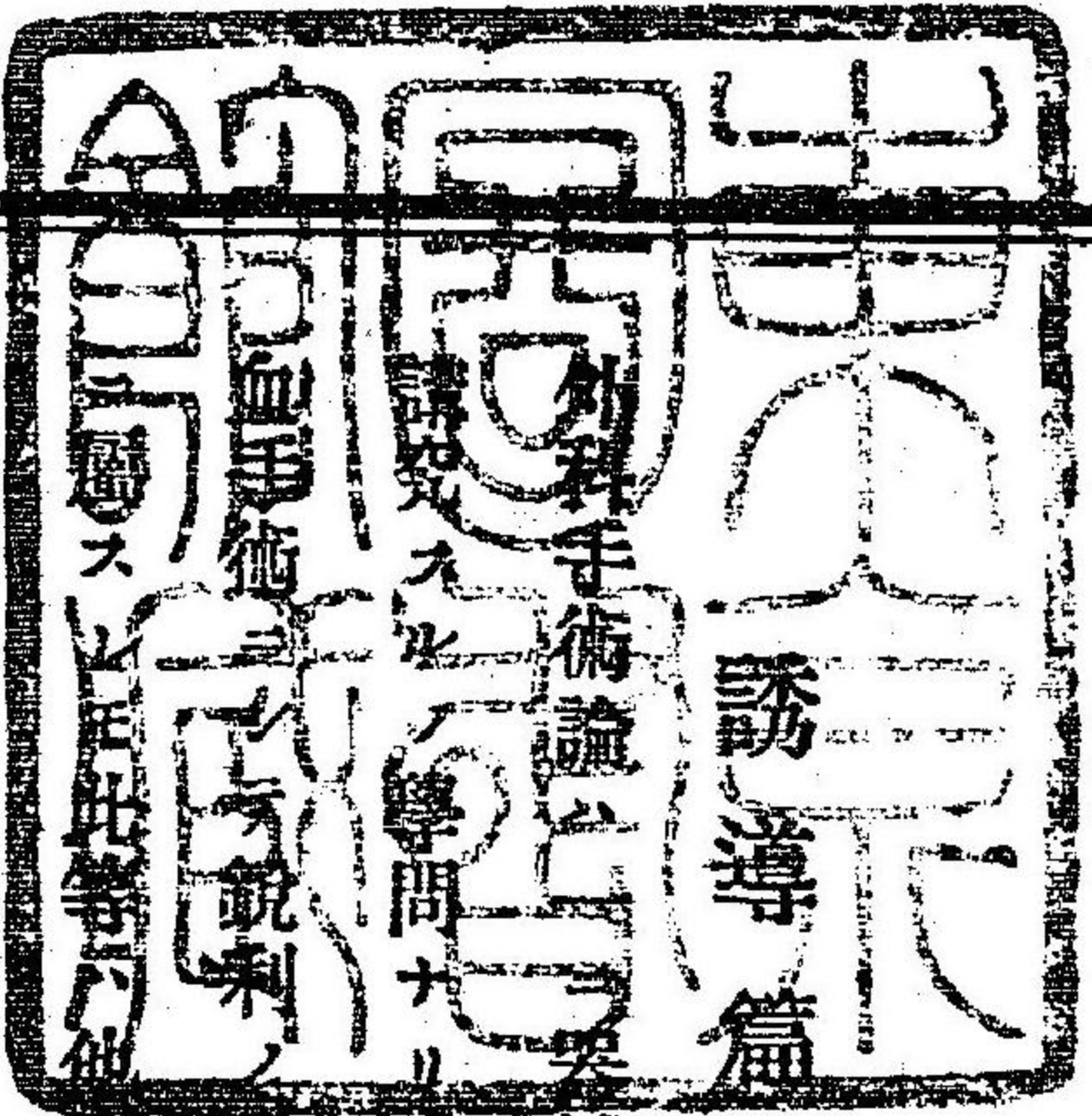
(后肢手術)

一、蹠神經截離術

- 二、指掌枝及指背枝截離術
- 第十七章 飛節粘液囊截開術
- 第十八章 肢ノ切斷及肢關節截離術
- 第十九章 圓鋸術
  - 一、頭蓋腔圓鋸術
  - 二、前頭竇圓鋸術
  - 三、上顎竇圓鋸術
- 第二十章 嗅神經珠刺穿術
- 第二十一章 斷角術
- 第二十二章 唾腺手術
- 第二十三章 喉嚨手術

家畜外科手術論

吉田久彌講述



外科手術論ニ關シテ器械的外科學ト稱シ外科學ノ一科ニシテ活体ニ施スヘキ手術ヲ  
 講究スルニ學問ナリ手術ニ單核出血不出血ノ別アレヒ余カ主トシテ論スルモノハ出  
 血手術ニテ銳利ノ器械ヲ用テ手術ヲ施スニアリ而テ產科手術蹄手術モ亦外科手術  
 ニ屬スルニ此等ハ他日ヲ待テ更ニ講述スヘシ總テ手術ヲ施サント欲セハ豫メ動物全  
 体及局處ノ情態ヲ察シ要示背示ヲ慮リ手術ノ必要ヲ認ルルハ初テ之ヲ施スヘシ此目  
 的ヲ達セント欲セハ先ツ解剖學、生理學、藥物學等ニ通曉セサルヘカラス手術ノ巧拙  
 ハ解剖學ノ淺深精粗ニ由ル故ニ手術ヲ練磨セント欲セハ解剖學ヲ研究シ死体ニ就テ  
 手術ヲ試ミ后ニ生体ニ及シ多年練磨スルヲ要ス假令手術ノ方法ヲ知ルモ解剖學ニ通

曉セサレハ妄ニ出血ヲ致シ危害ヲ免レヌ家畜手術ハ之ヲ人ノ手術ニ比スレハ不便困  
難尠ナカラス何トナレハ動物ハ強抗ニシテ術ヲ拒ミ人ヲ傷ルノ恐アリ故ニ獸醫ハ腕  
力ヲ要ス然レモ妄ニ粗暴ニ涉ルコトナク温和ト忍耐トヲ旨トシ性情ノ動物ニ對スルモ  
之ヲ緩待シ決テ苛酷ニ涉ルヘカラス苛酷ハ却テ噴怒ヲ誘起シ爲ニ患者ヲ蒙ルコトアリ

### (一)術前動物ノ準備

單易ノ手術ハ甚タ準備ヲ要セサレモ重大ノ手術ハ大ニ之ヲ要ス翻倒スルキハ殊ニ然  
リトス其方法ハ畜種、畜性、手術ノ難易、術者ノ巧拙ニ由テ差異アリト雖モ凡テ虛弱ノ  
動物ニハ術前滋養ノ食ヲ給シ肥腴ノモノニハ食ヲ減シ淡白ノ食ヲ與ヒ術前一回ノ食  
ハ給セサルヲ常トス如斯スレハ腸胃ノ膨滿呼吸ノ速迫臟器ノ破裂ヲ防キ兼テ強抗ヲ  
抑制スルノ効アリ加之術后食ヲ給スレハ既ニ空腹ニ迫ルヲ以テ飲食ニ耽リ疼痛ヲ忘  
却セシムルノ効アリ動物若シ強抗ニシテ制御シ難キモノハ術前刺絡ヲ施スヘシ炎症ノ  
素質アルモノハ殊ニ然リトス

### (二)患部ノ準備

患部ハ通常石炭酸水ヲ以テ洗滌シ或ハ痂皮ヲ軟化シ或ハ毛ヲ剪リ或ハ蹄鉄ヲ剝去シ  
或ハ直腸ノ堆糞ヲ排除シ或ハ膀胱ノ瀝尿ヲ漏泄セシムルカ如キ之ナリ

### (三)手術場ノ準備

手術場ハ寬潤鮮明ノ軟地ヲ要ス厩舎ニ在テ術ヲ施スハ稀ナリ何トナレハ多ハ狹隘ニ  
シテ器械ノ應用ヲ妨ケ術者ニ不便ヲ感セシムレハナリ然レモ患者既ニ起立スル能ハ  
サレハ宜シク保定シテ手術スヘシ至難ノ手術ヲ施スキハ必ス多少ノ介者ヲ要ス介者  
ノ巧拙ハ大ニ手術ノ結果ニ關ス故ニ豫メ懇切ニ教授シ手術ノ際狼狽失策ナカラシム  
ヘシ

### (四)器械ノ準備

施術前必要ナル器械ハ秩然排列シ銳鈍ニ注意シ其他藥品、冷水、溫湯、海綿、麻織糸、  
綑帶及ヒ線等ヲ準備スヘシ

○第壹章 手術診察ニ應用スル器械

施術ニ先テ病畜ヲ検査スル要ナル器械ニアリ曰開口器曰檢蹄器之ナリ開口器ハ鉄  
 桿ヲ屈シ左右ニ弧形ヲサシメ中ニ當テ二個ノ橫梁ヲ設ク各梁相去ルヲ大凡八拇纏  
 絡スルニ護護ヲ以テス其下ニ柄アリ之ヲヴハール氏開口器ト云此器ノ下梁ハ下顎  
 ニ抵シ上梁ハ上顎ニ抵ス而テ二梁ノ間ヨリ手ヲ進ム茲ヲ以テ口傷ヲ蒙ルノ恐ナシ之  
 ヨリ便ナルモノハ下ニ存スル柄ニ螺旋ヲ設ケ下梁ヲシテ開閉廣狹自在ナラシム之ヲ  
 佛式開口器ト云現時主ニ使用セラル、モノハ佛式ノ變形ニシテ側方柄ヲ付シ柄ヨリ  
 二個ノ橫梁ヲ突出セシメ各梁ハ纏ニ護護ヲ以テシ其柄ハ螺旋ヲ以テ昇降セシム此器  
 ハ口内ヲ検査シ若ハ手術ノ際之ヲ應用ス檢蹄器ハ鉄ヲ以テ製シ其形恰モ釘拔ノ如ク  
 自在ニ開閉シ強固屈撓セサルヲ要ス此器ハ蹄ヲ壓迫シ内部疼痛ノ有無ヲ檢スルニ用  
 云

○第二章 普通外科器械及應用法

外科手術ハ專ラ截切スルヲ多キヲ以テ應用ノ最モ頻繁ナルモノハ外科刀ニシテ此刀  
 ハ刃ト柄ヨリ成リ其刃ハ尋常ノ小刀ノ如ク柄中ニ藏スルヲ得外科刀ノ種類甚々多  
 シ其主ナルモノヲ舉レハ左ノ如シ

- 一、圓刃外科刀 直形及彎形ノ二種
- 二、銳尖外科刀 直形及鈍端ノ二種
- 三、彎形外科刀 銳尖及鈍端ノ二種
- 四、球頭外科刀 直形及彎形ノ二種

凡テ外科刀ハ良鋼ノ製ニシテ其刀背ハ強厚ニシテ刃ハ銳利ナルヲ要ス小切離ニハ披  
 鍼ヲ用ユ披鍼ハ薄キ葉狀ノ兩刃ヲ具ヒ其刃ハ二枚ノ可動柄中ニ藏スルヲ得其尖端及  
 刃ハ常ニ銳利ナルヲ要ス創傷ヲ検査シ方向及深在組織ノ情况ヲ知ラント欲セハ探子  
 ヲ用ユ尋常探子ハ鯨鬚鋼鉄若ハ銀製ニシテ其一端若ハ兩端ハ球形ヲナス其長サ大約  
 十二「インチ」厚サハ麥稈大ナリ又々探子ニシテ溝ヲ有シ溝中ニ刀背ヲ挿入セシムル

モノアリ施行ニ當テ組織ヲ保定緊張シ若ハ壓迫スルニ鑷子ヲ用ユ之ニ數種アリ深在部ニ藥汁ヲ注入シ若ハ膿汁ヲ排除スルニ水筒ヲ用ユ其他有要ノモノハ鉤及鉗ナリ尋常ノ截切法ハ刀ヲ下ヌコ外方ヨリ内方ニ向テ例之ハ皮膚ノ截切ニ於ルカ如シ切傷ハ毛ノ方向ニ從ヒ深部ノ截切ハ筋纖維ノ方向ニ從テ組織ノ弛緩シテ移動シ易キモノハ之ヲ壓迫シ若ハ伸張シテ之ヲ截切ス例之ハ去勢術ニ於ルカ如シ刀ヲ把持スルニ筆ヲ執ルカ如クシ或ハ四指ヲ用ヒ拇指ヲ施術ノ部位ニ定シ或ハ全隻手ヲ用ルコアリ皮膚ハ手術中最モ疼痛ヲ感ゼシムルヲ以テ務テ敏捷ナルヲ要ス刀ハ必ズ壓迫スルコナク後方ニ引クヲ要ス

○第三章 動物抑制保定法

手術ハ總テ動物ニ苦痛ヲ與ルヲ以テ動物ハ之ヲ免ント欲シ其護身ノ具ヲ以テ防禦シ器械ノ應用ヲ妨ケ術者ヲ困難ト危險ヲ感ゼシム玆ニ於テカ抑制保定ノ法ナカレヘカラス其方法ノ如キハ畜種、畜性、手術ノ難易、術者ノ巧拙ニ由テ異同アリ單易ノ

手術ニ在テハ甘言ヲ以テ慰諭シ或ハ手ヲ以テ撫摩シ或食ヲ與ヒ或ハ眼ヲ被ヒ或ハ護膜球若ハ小彈丸ヲ耳中ニ挿入シ或ハ運動疲勞セシメ或ハ繫縛保定スルモ尙動物ヲシテ安靜ナラシムル能ハサルキハ諸般ノ戒具ヲ應用シ若ハ動物ヲ翻倒ス戒具ハ甚ダ多シト雖モ尋常用ルモノハ鼻捻ニシテ此器ハ壓迫ニ由テ疼痛ヲ感ゼシムルコアリ通常上唇ニ施シ其部ノ神經ヲ壓迫シ疼痛ヲ感ゼシム此器ニ木製鐵製ノ別アリ木製ノモノハ長サ五六寸ノ小木棍ニ一端ニ二孔アリ一端ニ一孔アリ前端ノ二孔ニハ通常馬尾毛製ノ索ヲ通シ蹄係狀トナシ后端ノ一孔ニハ麻糸ヲ通ス之ヲ施スニ當テハ左手ヲ蹄係中ニ挿入シ其手ヲ以テ頤ニ鼻端ヲ攪握シ右手ヲ以テ木棍ヲ廻轉シ其蹄係ヲ緊擗シ次テ一端ノ麻糸ヲ嚮ニ繫着シ術終レハ直ニ擲去シ手ヲ以テ其部ヲ撫摩ス牛ノ鼻捻ハ稍ヤ檢蹄器ニ類シ鉄ヲ以テ製ス此具ハ鼻中隔ノ下端ヲ插ミ手若ハ螺旋ヲ以テ之ヲ緊捲ス粗暴ナル牛ニ在テハ絞索ヲ用ルコアリ其法ハ腹部ニ索ヲ圍ラシ背上ニ於テ之ヲ結ヒ木片ヲ插ミ之ヲ回轉ス子宮脫ノ際ニハ多ク之ヲ賞用ス起立セシメテ施術セント



スルキハ体ノ一部若ハ全体ヲ保定スルヲ要ス即頭ヲ高クシ或ハ頭ト頸トチ左右ノ一側ニ偏セシメ或ハ一肢若二肢ヲ提舉シ或ハ肢ヲ纏縛ス側行ヲ防禦スルニハ手術壁ヲ要ス其法ハ木壁ニ三個ノ環ヲ付着ス頸環、前臂環、后肢環之ナリ馬ヲ引テ此壁ニ靠着セシメ第一環ニ索ヲ通シ以テ保定シ第二環ハ前臂ヲ添テ后ニ進ミ股ノ后縁ニ添テ第三環ニ縛着ス此法ハ尙伏臥スルノ恐アルヲ以テ潤帶ヲ胸腹ニ施シ其帶端ニ索ヲ施シ高ク一環ニ繫着ス動物強抗ニシテ手術重要ナルニ當テハ翻倒スルヲ要ス先ツ鮮明柔軟ノ地ヲ撰ヒ夥多ノ臥藁ヲ布キ動物ニ鼻捻ヲ施シ四肢ノ蹄臼部ニ踵張ヲ施ス各踵張ハ長サ大約十六「インチ」幅三「インチ」ノ強革片ニシテ扣金及D字狀ノ環ヲ付着シ主張ニハ一鏈ノ長索ヲ繫キ上端ニ二尺許ノ鉄鎖ヲ付シ索ノ一端ヲ各張ノ環ニ通シ四角形トシ一人ヲ頭ヲ保定セシメ一人ヲシテ尾ヲ保定セシメ他ノ二三人ヲシテ索ヲ引カシムルキハ四肢ハ一所ニ集リ重力ノ平行ヲ失テ自ラ地ニ倒ル倒臥ノ際ハ術者ハ諸事ヲ指揮シ適宜ノ一側ニ向ヒ先ツ頭ヲ伏セ次テ后体ヲ地ニ伏セシムルヲ要ス而テ倒臥ス

ルキハ施術對側ノ前肢ニ一索ヲ施シ索ハ臂ヲ旋ラシ肩胛ヲ超ヒシメ對側ニ於テ別ニ壹人ヲシテ其上端ヲ引カシムベシ小動物ハ多クハ抑制シ易シ豚犬ハ咬僻アルヲ以テ口綱ヲ施スベシ口綱ノ簡單ナルモノハ革片ヨリ成ル之ヲ口頭ニ施シ革帶ヲ耳后ニ繫着ス犬ハ口中ニ木片ヲ挿入スレバ咬嚙ヲ防グニ足ル

○第四章 翻倒ノ弊害

通常翻倒ノ際弊害ノ生ズルハ方法ノ失宜、装置ノ不良、介者ノ不熟ナルニ由ル其弊害ハ翻倒ノ際發スルノアリ翻倒後ニ發スルノアリ偶發ノ事變ハ脊椎、肋骨ノ骨折、腸、胃、横隔膜、膀胱等ノ破裂ナリ内臓充盈スルキハ殊ニ破裂ノ恐アリ故ニ術前ノ減食若ハ絶食ハ輕々看過スベカラズ總テ骨折破裂ハ共ニ不適ノ地ニ俄然卒倒セシムルニ由テ發ス翻倒后ニ發スル弊害ハ大腿骨、骨盤ノ骨折、腹部諸筋、横隔膜、心臓ノ破裂等ニシテ多ハ動物ノ自力ニ由テ發ス其他直腸脱、膀胱過兒尼亞ヘルニアノ如キモ往々發起スルノアリ總テ此等ハ背ヲ彎シ頭ヲ屈セシムルニ由ル故ニ最モ注意シ介者ハ豫メ訓練セシム

○第五章 麻醉法

動物ノ強抗ヲ制シ知覺ヲ奪取シ苦痛ヲ感セシメザルノ目的ヲ以テ往々麻醉藥ヲ用ル  
コアリ然レモ獸醫ハ人醫ニ比スレハ之ヲ用ルニ當リ不便ヲ感スルコト多ク且家畜ニ於  
テハ藥効不定ニシテ少ク用量ヲ誤レハ往々死ニ至ラシムルコトアリ麻醉藥ハ動物ノ精  
神ヲ昏愼シ五官ノ機能皮膚ノ感覺ヲ脱却シ所謂不仁ヲ來スモノニシテ之ヲ用ルニ三  
法アリ吸入法、經口用法、皮下注入法之ナリ  
硫酸依的兒及嘔囉吻吸入量ハ左ノ如シ

牛馬

四五、〇乃至一二〇、〇

羊及山羊

一〇、〇乃至二二、〇

豚

四、〇乃至二〇、〇

犬

一、三七乃至一〇、〇

嘔囉吻ハ依的兒ニ比スレハ其作用迅速ニシテ久ク持張シ咳嗽ヲ發スルコト稀ニシテ芳  
香愛スヘシ之ヲ用ルニ吸入器ヲ以テスルコトアリ或藥液ヲ海綿若布片ニ浸シ鼻邊ニ於  
テ吸入セシムルモ可ナリ直ニ藥液ヲ鼻粘膜ニ觸接セシムヘカヲス何トナレハ脱知覺  
ノ効ニ由テ劇ク粘膜ヲ刺戟スレハナリ吸入后大凡十分乃至二十分間動物ハ全ク昏愼  
ス其適不適藥量ハ動物ノ種類性質病症ニ由テ差異アリ  
鹽酸莫爾比涅皮下注入ノ量ハ左ノ如シ

大動物

〇、三乃至〇、五

小動物

〇、〇三乃至〇、〇六

右藥量ヲ三十乃至五十倍ノ蒸溜水ニ溶解シブライハ氏注射器ヲ以テ皮下ニ注入ス大  
抵五乃至十分間ヲ經レハ昏睡ノ効ヲ呈ス馬ニ在テハ往々用藥ノ後却テ腦刺戟ノ徵ヲ  
呈スルコトアリ  
抱水格魯刺兒內服催眠量ハ左ノ如シ

大動物

一〇、〇乃至一五、〇

小動物

〇、五乃至二、〇

用藥後五乃至十分ヲ經レハ催眠ノ効ヲ呈ス

晩近人醫ハ局處脫感ノ目的ヲ以テ鹽酸「コカイン」ヲ用レトモ頗ル高價ニシテ獸醫ハ稀ニ貴重ノ動物ニ用ルノミ

手術篇

第壹篇 動物全体ニ効アル手術ニシテ種々ノ部位ニ施ス

モノ

○第壹章 刺絡法

刺絡トハ体中某血管ニ孔ヲ穿テ射血スルノ謂ニシテ施術脈管ノ異ナルニ從テ之ニ二種アリ動脈刺絡靜脈刺絡之ナリ然レモ動脈ヨリ放血スルハ殆ト稀ナリ何トナレハ動脈ハ容積大ナラス深在シ發見スルヲ難ク血壓強クシテ止血ハ困難ニシテ神經ハ動脈ニ連行スルヲ多ク稍モスレハ神經ヲ毀傷スルノ恐アレハナリ

(目的)

刺絡ノ目的ハ某血管若ハ其分枝ノ血液ヲ減シ從テ全身血液ノ分量ヲ減シ以テ血行ヲ流利シ血液ヲシテ全身諸部平等ニ灌漑セシムルニアリ然レモ血液ハ乳糜若ハ淋巴液ヨリ再々ヒ製出セラレ新生血ハ其成形質ヲ減シテ稀釋トナリ諸部ノ吸收ヲ促シ榮養

及分泌機ヲ減スルカ故ニ其大量ヲ一時ニ放出スルキハ體力ハ大ニ沈衰ス

(要示)

刺絡ノ要示ハ多血症、充血症、急性炎症及熱病等ナリ

(背示)

刺絡ノ背示ハ神經熱、腐敗熱、炭疽熱、無熱神經病、出血症、貧血症及虛脫症等ナリ

(放血量)

放血量ノ量ハ動物ノ年齢體質大小稟性血液ノ性狀多寡ヲ察シ病期病勢ニ應シ増減アルヲ要ス通常中等大ノ馬ニ在テハ四乃至六「キログラム」ヲ放血シ或ハ反復其倍量ニ達スルコトアリ凡テ迅速ニ放血スルハ間歇放血スルニ比スレハ其功大ニ優レリ若シ充分出血セサルキハ食餌ヲ給シ再タヒ射血スルヲ要ス

(術位)

刺絡ハ專ラ頸靜脈ニ於テス他ノ靜脈ニ於テスルハ稀ナリ何トナレハ頸靜脈ハ容積大

ニシテ小時ニ多量ノ血液ヲ放出スルコト易ク表部ニ存在シ手術ニ大ニ便ナレハナリ其施術ノ部位ハ内外頸靜脈吻合部以下ヨリ頸長ノ下三分一ノ上端ノ間トス上三部一ノ部ハ耳下腺ヲ傷ケ易ク下三分一ノ部ハ動靜二脈接スルヲ以テ動脈ヲ傷ルノ恐アリ中三分一ノ部ニ於テハ頸靜脈ハ其窩中ニ於テ頸皮下筋ノ下ニ位シ少ク壓迫スレハ直ニ隆起ス加之頸靜脈ト頸動脈ノ間ニハ肩胛舌骨筋斜走動脈ノ毀傷ヲ防禦シ刺絡ニ最良ノ部タリ刺絡ハ通常左側頸靜脈ニ於テス之レ右手ヲ用ルノ便アレハナリ

(局處解剖)

頸靜脈ハ頸靜脈窩中ニ位シ后方ニハ頸動脈アリ上方ニハ迷走神經及交感神經アリ前側方ニハ氣管アリ稍ヤ深部ニハ再歸神經及食道アリ頸靜二脈ノ間ニハ肩胛舌骨筋斜走ニ走行ス

(刺絡器械)

器械ハ披鍼、刺絡鍼、木槌及受血器ヲ要ス披鍼ハ薄皮ノモノニ適スレハ厚皮ノモノニ

適セス稍モスレハ頸静脈ノ后壁、頸動脈若ハ神經ヲ毀傷スルノ恐アリ刺絡鍼ハ鍼ト  
 鞘ヨリナリ鍼ハ金屬若骨角製ノ柄ニ付着シ鞘中ニ藏スルヲ得刺絡鍼ニ單複アリ其  
 單ナルモノハ一鍼ヲ有シ複ナルモノハ大小三四鍼ヲ有ス大鍼ハ牛ニ用ヒ中鍼ハ馬ニ  
 用ヒ小鍼ハ梟駒ニ用ユ木槌ハ堅牢ナル木製ニシテ其長大凡八九寸ナルモノナリ受血  
 器ハ通常薄葉鉄製ニシテ大凡五六升ヲ容ル、ニ足ル牛ハ皮膚厚クシテ弛緩移動シ易  
 キヲ以テ時トシテハ刺絡帶ヲ用ルヲアリ刺絡帶ハ長ハ五尺許指大ノ索ニシテ其一端  
 ニ金屬性ノ環ヲ付シタルモノニシテ頸ニ廻ラシ一端ヲ環ニ繋着シ血管ヲ隆起セシメ  
 皮膚ノ移動ヲ防キ直ニ帶上ニ刺絡ス環ト結節トハ施術ノ對側ニアラシメ牛ノ不安ナ  
 ルトハ直ニ解除スルヲ要ス之ニ由テ久ク壓迫スレハ血液ハ反流シ腦充血ヲ致スノ恐  
 アリ

(保定法)

患馬ハ大勒若小勒ヲ施シ一人馬ノ左側ヨリ進ミ右手勒ヲ取り頸ニ添テ握定シ高ク頭

ヲ上ケ少ク左ニ彎セシメ左手馬ノ眼ヲ被フ若シ右側ニ於テ施術スルトハ右眼ヲ被ヒ  
 左手勒ヲ取り惡僻アルモノ若ハ不安ノモノニハ鼻捻ヲ施シ一肢ヲ提舉セシム

(術式)

術前ノ準備全ク整ヒハ術者ハ馬ノ左側ニ進ミ左手ヲ以テ静脈ヲ壓迫シ其怒張ヲ按シ  
 毛ヲ剪リ或ハ些少ノ津唾ヲ塗テ放血ノ部位ヲ濕潤シ刺絡鍼ヲ開キ鈍角トナシ左手ノ  
 拇指及示指ヲ以テ鍼ノ下部ヲ挟ミ他三指ヲ以テ静脈ヲ壓ス而テ静脈既ニ怒張スレハ  
 脈ニ平行シ其中央ニ鍼尖ヲ定シ右手槌ヲ取り鍼背ヲ叩ク鍼尖既ニ皮中ニ入レハ血液  
 ハ忽チ流出ス血液迸出スレハ鍼槌ヲ退去シ左手ノ二指ヲ以テ脉管ヲ按シ受血器ヲ創  
 縁ノ下角ニ定ス放血若シ意ノ如クナラサレハ馬首ヲ保定スルモノヲシテ指ヲ馬口内  
 ニ進メ舌ヲ撫ノ咽喉ノ感ヲ起サシメ或ハ頸静脈ヲ上方ヨリ下方ニ壓軋スヘシ若シ毫  
 モ放血セサルトハ再タヒ他部ニ刺絡スルヲ要ス披鍼ヲ以テ刺絡スルトハ拇指ト示指  
 ノ間ニ鍼ヲ挟ミ鍼鞘ハ直角ナラシメ他ノ三指ヲ以テ皮上ニ支點トナシ強キ壓力ヲ加

ヒ直線ニ鍼尖ヲ皮膚及脈壁ニ貫キ少ク鍼ヲ上方ニ引クヘシ刺絡創ハ左手ト示指ト拇  
指ヲ以テ創唇ヲ對合セシメ上方ヨリ下方ニ帽針ヲ刺通シ馬尾毛ヲ以テ縫合ス結束ハ  
緩緊宜キヲ得サルヘカラス若シ緊ニ過レハ其部ハ壞疽ヲ發シ若ハ癢痒ヲ發シ患者ハ  
他物ニ摩擦シ靜脈炎ヲ發シ癒合ノ際白毛ヲ遺殘スルノ恐アリ既ニ帽針ノ尖端ヲ屈  
撓シ若ハ切去シ清水ヲ以テ潔淨スヘシ皮膚肥厚ニシテ帽針ヲ刺通スルコト能ハザルハ  
帽針挾子ヲ用ユヘシ一針ヲ刺通スルモ止血スル能ハサルハ二針ヲ用ルモ可ナリ

(術后ノ注意)

術后十時乃至十二時間ハ頭ヲ高擡シ滲漏出血ノ有無ニ注意シ六時乃至十時間ハ液体  
ノ外與フヘカラス咀嚼運動甚シケレバ帽針拔脫ノ憂アリ術后二十四時乃至二十八時  
ヲ經過セバ針ヲ脫去スヘシ若シ脫去困難ナルハ油質ヲ以テ其部ヲ濕潤スヘシ總テ  
數日間ハ使用セサルヲ要ス何トナレハ再出血ノ恐アレハナリ

(結果)

刺絡ノ効驗ハ病候ノ輕減ヲ以テ知ルヘシ例之ハ硬脈ハ軟脈トナリ糸狀ノ細脈ハ實大  
トナリ心悸ハ顯著整正トナリ病畜頭ヲ俛レ沈鬱セルモノハ頭ヲ高シ稍ヤ快活ノ觀ヲ  
呈シ呼吸速迫セルモノ稍安靜トナリ乾燥失澤ノ皮膚ハ彈力ヲ復シ毛絨光澤ヲ放テ厥  
冷ノ耳肢温暖トナリ粘膜粘滑トナルガ如シ然レバ如斯徵候ハ術后漸々發起シ更ニ數  
時ヲ經レハ効驗消失シ再放血ヲ要スルコトアリ

(不良結果)

總テ尋常ノ刺絡ハ唯頸靜脈ノ外壁ヲ傷ケ其傷口ハ脈ノ方向ニ從フヘシ若シ器械ノ用  
法ヲ誤リ之ヲ刺入スルコト深キニ失スレハ靜脈ノ内壁ヲ傷ケ血液ハ滲漏シ腫瘍ヲ呈シ  
更ニ深ニ失スレバ頸動脈若ハ神經ヲ毀傷シ傷口大ニ過クレハ再出血血液滲漏ヲ發シ  
或ハ創圍炎症化膿ヲ起シ靜脈炎ヲ發シ若ハ氣管ヲ損傷スル等ノ不良結果ヲ誘起スル  
コトアリ宜シク注意セサルヘカラス

○第二章

挿環打膿法

挿環打膿法トハ皮膚ヲ截切シ皮下ニ環狀ノ革片若ハ毛毡ヲ插入シ打膿スルノ法ニシテ革片ハ圓形ニ錢貨大トナシ其中央ニ一小孔ヲ穿テ指端ヲ以テ出入スルニ便ナラシメ纏ニ麻織糸ヲ以テシ之ヲ皮下ニ插入シ帝列並油、老利兒油、芫菁丁幾若ハ巴豆油等ヲ注入シ打膿ノ効ヲ奏ス膿腫ニ由テ深在貴要部ノ疾病ヲ導キ一處ニ血液ノ巡行ヲ増多セシムルノ法ナリ

(要示)

第一、諸部ノ充血并炎症、關節及筋腱ノ炎症、例之ハ癩麻質斯ニ於ルノ場合第二、馬ノ異常滲出ヲ來ス慢性病例之ハ蹄白皮病、蹄癌ニ於ルカ如シ第三、馬ノ癩癩感冒ノ豫防法ノ如シ

(背示)

虛脫、貧血症、腐敗熱、流行性感胃及鼻疽ノ如シ

(術位)

胸腔諸臟器疾患ノ場合ニ在テハ胸骨ノ前端若后端ニ施シ牛ニ在テハ胸垂ニ施ス慢性跛行ノ場合ニハ肩胛關節若ハ髖股關節部ニ施シ蹄白皮病若ハ蹄癌ノ場合ニハ后肢ノ后緣殊ニ半腱樣筋ノ部ニ施ス古人ハ癩癩性感胃及慢性鼻漏ノ場合ニ頸部ニ施シタリ現今多ハ行レス

(術式)

革片ヲ切テ環狀トナシ纏ニ麻織糸ヲ以テ患畜ヲ保定シ位置ヲ撰定シ皮膚ニ横織ヲ造爲シ之ヲ縱切シ創口ハ圓革直經ノ一半ヨリ大ナラサルヲ要ス既ニ創口ノ上方ニ指若ハ刀柄ヲ進メ皮下結締組織ヲ剝離シ囊狀ヲナサシメ圓革ヲ皺縮シ囊狀内ニ埋入ス

(結果)

圓革ヲ插入スレハ皮下結締組織ハ刺戟ニ由テ炎症浸潤腫起ヲ起ス腫張ノ大小ハ患畜患部ノ知覺及藥効ノ強弱ニ由テ差アリ通常術后二日ヲ經過スレハ創口ヨリ善性ノ膿

汗ヲ漏泄シ圓革ノ存スル間官能依然持續ス總テ急性症ニ在テハ七八日間之ヲ止メ慢性症ニ在テハ二三週間之ヲ止ム此際微温湯ヲ以テ創圍ヲ洗滌シ脂肪ヲ塗抹ス久シク持續スルキハ圓革ハ新陳交換スルヲ要ス圓革ヲ除去スルハ指頭若ハ鑷子ヲ以テス時トノハ有溝探子ト外科刀ヲ以テ創口ヲ割開スルヲアリ其後ハ一日一回創口ヲ洗滌スヘシ不良結果ハ炭疽熱ノ如キ壞血症ニ於テ異常ノ腫脹ヲ發スルヲアリ速ニ圓革ヲ除去シ微温湯若ハ乾葛浸劑ヲ以テ洗滌スヘシ劇性轉振及頑性肩跛行者ハ體跛行ニ於テハ皮下ニ白砒石、猛汞、胆礬、地獄石ノ如キ腐蝕劑ノ一片ヲ插入シ打膿スルヲアリ之ヲ名テ銳劑ト云

○第三章 串線打膿法 又貫線打膿法

串線打膿法トハ皮下ニ組線ヲ貫通シ刺戟ニ由テ一部ニ發炎化膿セシメ官能ヲ持續スルノ法ナリ之ヲ施スニ串線針ヲ用ユ針ハ圓形若ハ扁平ニシテ其一端ハ筵ノ如ク稍ヤ凹形ヲ呈シ他ノ一端ハ廣クシテ橢圓孔ヲ有ス

(要示)

第一、急性炎慢性炎ノ誘導法第二、深在ノ膿瘍ヲ割破ス第三、瘻瘡ヲ貫通シ惡性ヲ良性トナス第四、体ノ某部衰弱萎縮シ若ハ麻痺スルキハ串線ニ由テ刺戟シ新陳代謝ヲ促シ生活力ヲ増進セシム即肩胛關節、腕股關節ノ慢性跛蹠ニ於ルカ如キ之ナリ

(背示)

虛脫、貧血症、壞血症及傳染病等ナリ

(術位)

古來種々ノ部ニ施シタルコトアレバ往々不良結果ヲ生シタリ現今施術ノ部位ハ左ノ如シ

第一、頸部 第一頸椎若ハ第二頸椎ノ上面若ハ頸ノ側面ニ施ス上面ニ於テスルキハ長サ大凡五六「インチ」側面ニ施スキハ十「インチ」トス二者共ニ腦症殊ニ次急性腦炎及眼病ニ施テ良効アリ



第二、 胸骨把柄部 胸腔諸器ノ疾患若ハ癩癆性感胃ニ施ス長サ大約七八「インチ」トス

第三、 胸壁部 肺炎助膜炎ノ場合防痲ノ目的ヲ以テ施ス其長サ大約十「インチ」肘關節ノ后部四五指ヲ去ルノ部トス時トシテ第一串線ノ后方四五指間ヲ去リ第二串線ヲ施ス「ア」リ助間筋拍車靜脈ヲ損傷セサルヲ要ス

第四、 臀部 后肢ノ虛弱不善麻痺ノ症ニ施ス即薦骨第五棘狀突起ノ后方一掌半ヲ去ルノ部ニ於テ左右ノ兩側ニ施ス手術ハ困難ナルヲ以テ保定法ヲ要ス

第五、 肩胛部 慢性肩跛行ニ施ス即肩胛骨ノ方向ニ從ヒ若ハ其前後ニ於テシ或ハ長肘伸筋ノ方向ニ從ヒ或ハ肩胛骨ノ后縁若ハ肩胛關節ノ兩側ニ施ス

第六、 腕股關節 后肢ノ跣跛腕股關節ヨリ來リタルキハ關節ノ后方ヨリ前下方ニ四五「インチ」ノ線ヲ施スヘシ

(術式)

先ツ器械ヲ準備シ戒具ヲ施シ一肢ヲ提舉セシメ患畜ヲ保定シ術位ノ絨毛ヲ切去シ皮膚ニ横皺ヲ造爲シ之ヲ縱切シ創口ヨリ串線針ヲ刺入シ針ノ凹面ヲ外方ニ突面ヲ内方ニ面セシメ下ヨリ上方ニ除々ニ刺入シ宜キヲ得タルキハ外科刀ヲ以テ皮膚ヲ截切シ針尖ヲ出シ后端ノ橢圓孔ニ麻糸製ノ平紐ヲ通シ針ヲ抽出シ平紐ノ兩端ヲ結束ス刺戟ノ強烈ヲ欲スルキハ帝列並油ヲ以テ線ヲ濕シ一日二三回線ヲ移動ヒシムヘシ牛ハ皮膚肥厚ニシテ知覺鋭敏ナラサルヲ以テ串線ハ長キヲ要ス之ニ強刺戟劑ヲ滴加シ通常胸垂ニ施ス羊豚ニ施ス「稀ナリ」犬ニハ耳道加苔兒、結膜炎、氣管支炎、肺炎等ノ場合ニ於テ多ハ額門部ニ施ス蓋シ其咬噬ヲ避ルヲ以テナリ

(術后ノ處置)

術后適宜ノ反應ヲ起サシメ滲出化膿ヲ持張セシム痴鈍ノモノニハ線ヲ濕スニ的列並油、老列兒油ヲ以テシ腫起疼痛甚シキ時ハ清冷ノ食ヲ與ヘ微温ノ粘汁ヲ以テ患部ヲ蒸湯シ日々一二回少シク壓搾シ貯膿ヲ排泄シ創圍ヲ洗滌シ布片ヲ以テ之ヲ被ヒ蠅虻

ノ侵襲ヲ防キ創圍ニ脂肪ヲ塗抹シ膿汁ノ侵濕ニ由テ上皮ノ剝脫ヲ防禦シ打膿持張ノ間ハ滋養易化ノ食ヲ給スヘシ概テ暖和ノ候ハ寒冷ノ候ニ比スレハ効驗著キヲ以テ刺戟劑ヲ要セス創所厚變シ胼胝狀ヲ呈シ或ハ皮膚ノ一部壞死スルキハ線ヲ除去スルヲ要ス既ニ數日ヲ經過シ適宜ノ良効アルキハ缺ヲ以テ線端ヲ切去シ下創口ヨリ線ヲ抽出シ少ク壓力ヲ加テ膿汁ヲ漏泄シ時々創口ヲ洗滌スヘシ

(不良結果)

術后偶發ノ不良結果ハ出血、溢血、壞血性腫脹、膿瘍、贅肉若ハ硬結等ナリ宜ク法ニ從テ治療スヘシ

○第四章 燒烙法 又烙鉄應用法

燒烙法ハ家畜手術中緊要ノ法ニシテ其効用ハ一ニシテ足ラス腐蝕藥若ハ擦劑ニ比スレハ夥多ノ便アリ費用ヲ要セスシテ効用迅速ニ作用ノ緩嚴ヲ制限スルヲ得テ作用ヲ限極セシムルヲ易シ加之吸收ニ由テ病害ヲ醸スヲナシ唯々應用ノ際疼痛ヲ發スル

ト癍痕ヲ遺殘スルニアリ

(熱ノ作用)

低度ノ温ハ組織ニ作用ヲ及ホシ血管及神經ヲ刺衝シ皮膚ノ排泄機ヲ亢進ス稍ヤ高度ノ温ハ疼痛痲衝ヲ發シ最高熱ハ疼痛痲衝ヲ發スルヲ却テ劇ナラヌ白熾鉄ハ甚タ疼痛ヲ起サス組織ヲシテ萎縮壞死セシメ褐色若ハ暗黑色ノ痂ヲ終ハシム痂皮ノ周縁ハ發炎化膿シ痂皮ハ漸ク脱落シ癍痕ヲ結ヒ漸ク縮小シ絶エス下部ヲ壓迫シ病汁ノ吸收ヲ催進ス

(効用及要旨)

一、止血ノ効

烙鉄ハ家畜手術上一大止血法ニシテ之ニ由テ血液ヲ凝固シ痂ヲ結ハシメ以テ血管ヲ閉塞ス時トシテハ止血ト全一ノ目的ヲ以テ關節囊狀刃帶ノ外傷ニ施シ其創口ヲ閉塞セシムルヲアリ

二、病毒殲滅ノ効

傳染毒殲滅ノ目的ヲ以テ烙鉄スルコアリ例之ハ狂犬咬傷若ハ皮疽結節ノ燒煙又ハ炭疽熱腫起ニ於ルカ如シ

三、潰瘍ノ燒煙

潰爛面ヲ燒烙シテ良性トナス

四、去勢術

烙鉄ニ由テ精系ヲ燒烙シ兼テ出血ヲ閉止ス

五、筋肉神經力ノ衰弱麻痺ヲ興奮ス

神經力衰弱ノ場合ニ於テ未タ病勢亢進セサルニ之ヲ施シ他ノ場合ニ於テハ劇症若ハ末期ニ施スヲ定則トス

(烙鉄ノ溫度)

低度ノ烙鉄ハ頑固ニ陷ラサル腫脹若ハ薄皮ニシテ知覺鋭敏ナルモノニ施ス大概五六

回反復スルヲ要ス

中度ノ烙鉄ハ關節、骨膜、結締組織及腱ノ頑性炎症、脱臼、轉振、跛行及筋肉神經力ノ衰弱麻痺ノ場合六回乃至九回反復シ皮膚厚徑ノ三分一ニ達シ燒痕ハ麥稈黃色ヲ呈シ透明液滴々滲出スルニ至ルモ著シキ癩痕ヲ呈セス最高度ノ烙鉄ハ貴重ノモノニ施スコナク多ハ賤馬若ハ牛ニ施ス即骨腫、頑性跛行、麻痺、筋萎縮等ニ於テハ十二回乃至十五回反復シ燒痕ハ暗黃色トナリ更ニ麥稈黃色ニ變シ創口哆開シ假令皮膚厚徑ノ全キニ達セサルモ必ス醜形ヲ遺殘ス

(燒烙器術)

燒烙ニハ烙鉄ヲ用ユ烙鉄ハ長十乃至十五「インチ」圓形ノ鉄桿ニ一端ニ木柄ヲ有シ他端ニ鉄ノ彎曲部ヲ具フ其彎曲部ハ桿ト直角ヲナシ各種ノ形狀ヲ呈ス

一、刀狀烙鉄

二、尖頭烙鉄

三、空洞烙鉄

四、扁面烙鉄

通常燒烙ニハ尖頭及刃狀烙鉄ヲ用ユ使用法ニ由テ諸種ノ燒烙ヲ行フヲ得ヘシ刃狀烙鉄ハ平等ニ鈍ナルヲ要ス其銳利ナルモノハ特ニ精系燒斷ニ用ルノミ作用ノ持續スト否トハ熱度ト用法ノ如何ニ由ルモノナリ燒烙ノ際注意ノ要點ハ鉄ノ表面平滑正整ニシテ金滓ヲ生セサルモノヲ撰ニアリ鉄ヲ熱スルハ石炭ニ比スレハ木炭ヲ勝レリトス何トナレハ石炭ハ金滓ヲ生シ易ケレハナリ熱度ハ通常紅熾若ハ褐紅熾ヲ宜トス

(術前ノ注意)

燒烙ノ最モ適スルハ春秋ノ候トス大暑ノ候ハ劇痛ヲ發シ虫類ノ刺戟ニ由テ反應熱ヲ發シ易ク大寒ノ候ハ反應熱ヲ發スルコトナキモ作用充分ナラス

術前ハ通常絶食セシメ飽滿ノモノニハ緩下藥ヲ投シ興奮性ヲ減却スヘシ施術部ハ清潔ニシ毛ヲ剪去シ某ノ場合ニ在テハ豫テ白聖ヲ以テ燒烙ノ境界ヲ定メ而テ后ヲ翻倒

スヘシ蓋シ位置變換ノ恐アレハナリ燒烙前ニ發泡膏解凝藥等ヲ貼用シタルキハ之ヲ洗滌シ疼痛炎症ヲ去ルヲ待ツヘシ總テ急性炎症劇痛アルモノハ禁忌トス又術前ニ蹄鉄ヲ換裝スルヲ宜トス術后ニ至レハ脚ヲ提舉スルコト難ケレハナリ

(保定法)

輕易ノ燒烙ハ起立セシメ鼻捻ヲ施シ肢ヲ纏縛シ頭ヲ被覆スヘシ至難ノ燒烙ハ翻倒ヲ要ス然レモ腰部疼痛アルモノハ反倒セサルヲ要ス何トナレハ反倒ノ際疼痛ヲ増加シ爲ニ興奮ヲ發シ脊柱ヲ挫傷スルノ恐アリ肢ノ周圍ニ施スキハ先ツ疼痛アル一片ニ反倒シ内側ニ施シ次テ患畜ヲ反臥セシメ外側ニ施スヘシ術終レハ患部ニ繃帶ヲ施シ患部ノ剝脫ヲ防禦シ而テ后ヲ起立セシムヘシ

(術式)

局部ノ感覺ヲ増進セシメ麻痺、不仁若ハ高度ノ筋萎縮ニ在テハ多ハ間接燒烙法ヲ用ユ組織中ノ滲出液ヲ吸收セシムルニハ直接燒烙法ヲ用ユ時トシテハ大烙鉄ヲ取り數

分時間患部ニ付シ疼痛及温度亢進スルニ至リ日々三四回施シ數日間持張ス時トノハ  
 焼烙ノ后チ芫菁膏ヲ貼用スルコトアリ總テ直接ニ焼烙スルキハ輕々鉄ヲ付シ引クコトナ  
 ク壓スルコトナク又タ截ルコトナキヲ要ス欲スル處ハ皮膚ヲ損セシメテ深部ニ熱度ヲ達  
 セシムルニアリ最初烙鉄ハ紅褐色ナラシメ反復スルニ從テ熱度ヲ増進シ烙線ハ毛ノ  
 方向ニ從ヒ或ハ斜向シ毛ヲシテ癩痕ヲ被ハシム大血管神經及知覺銳敏ノ部ハ之ヲ避  
 ルヲ要ス線狀若ハ點狀ニ焼烙スル時ハ第一ノ焼烙ハ毛ヲ燒キ術位ヲ定メ第二燒烙ヲ  
 以テ方向ニ從テ施スヘシ介者ハ常ニ術者ノ傍ニ在テ鉄ヲ熱シ鉄滓ヲ去リ熱度高キニ  
 過ルキハ鉄ヲ地上ニ挺シ或ハ鉄背ヲ水ニ浸シ熱度ヲ輕減シ各烙線ハ六七回反復スヘ  
 シ賤馬ニ於テハ反復ノ數ヲ増加シ且ツ微壓ヲ加ヘ直線若ハ斜線ニ焼烙スヘシ各線ノ  
 距離ハ半乃至一「インチ」ヲ適度トス點狀燒烙ハ凹凸不平ノ小部殊ニ皮膚薄弱ノ部ニ  
 施スチ宜トス時トシテハ線狀點狀ノ兩法ヲ便用スルコトアリ此場合ニ在テハ先ツ線ヲ  
 畫シ各線ノ中間ヲ點狀ニ焼烙ス深ク燒烙セントスルキハ點狀法ニ從フヘシ例之ハ飛

節内骨腫、環狀骨腫ノ場合ニハ皮膚ヲ貫キ贅骨ノ表面ニ鉄ヲ進入ス誘引法ヲ目的ト  
 ナスキハ梨子狀若ハ圓筒狀烙鉄ヲ用フベシ

(結果)

燒烙后ハ焮衝ヲ發シ次テ滲出化膿結痂シ痂皮脫スレハ癩痕ヲ遺殘ス其經過ハ熱度ノ  
 強弱燒烙ノ廣狭身体ノ部ニ從ヒ長短一ナラスト雖モ概テ二周乃至六週間トス術后一  
 周乃至四週間ハ患畜ハ体止靜息セシメ淡白清冷ノ食ヲ給シ休憩后ハ俄ニ重役ニ服セ  
 シムヘカラス徐々其度ヲ加ヘ漸クニシテ常役ニ復スヘシ若シ術后非常ノ疼痛刺戟ア  
 ルキハ清冷洗劑ヲ施シ炎症ヲ輕減シ芒硝ヲ内服セシメ焮衝特ニ甚シキキハ瀉血シ之  
 ニ反シ發炎不充ナルキハ燒瘡ノ周圍ニ芫菁膏ヲ塗抹シ下賤ノ馬ニ在テ創上ニ塗抹  
 シ適宜作用アルキハ術后癩ニ患部ニ手ヲ觸接スヘカラス若シ肉芽贅生セハ收斂劑腐  
 蝕劑若ハ再燒烙ヲ要ス

(不良結果)

燒烙深ニ過キ烙鉄銳利ナルキハ皮膚罅裂チ生シ動物咬傷アルモノ若ハ他物ニ摩擦スルキハ醜形癩痕ヲ遺殘シ或ハ出血チ生スルヲアリ適宜治法ヲ施スヘシ

○第五章 種接法

家畜種接法ハ人ノ種接法ニ模擬セルモノニシテ獸醫ハ初メテ羊痘ノ豫防ニ試タリ此法ハ傳染病毒ヲ健体ニ種接シテ良性ノ全症ヲ發セシメ將來本病ニ感染スルヲ豫防スルノ術ナリ時トシテハ疾病ノ傳染性如何ヲ試驗スルノ目的ヲ以テ之ヲ施スヲアリ此法ヲ施サント欲スルキハ必ス体中吸收機發育部ニ就テ病毒ヲ移植スルヲ要ス種接ニ用ル病汁ノ効用ハ其新陳貯藏法ノ良否病期液性種接法及素因ノ有無ニ由テ差異アリ其効アルキハ病汁ハ速ニ吸收セラレ暫時潜伏シ種接症ノ徵候ヲ呈ス

(効用)

傳染病ノ經過ヲ輕良ニシ群畜ニ發スル經過ヲ短縮シ警察法ノ持長ヲ避ク總テ種接法ハ終生一回罹病シ再感ノ虞ナキモノニ施ス一生ノ間屢々發起シ種接スルモ病勢輕減

セサルモノニ在テハ効驗ナキモノナリ

(術位)

毛皮薄弱ニシテ摩軋ノ虞ナキ部分ニ於テス即羊痘ハ尾根后肢若ハ耳ノ内面ニ施シ牛痘ハ乳房ニ於シ疫肺炎ニハ胸垂若ハ尾根部ニ施スカ如シ

(術式)

毛皮薄弱ノ部ニ於テ種接針ヲ以テ表皮ヲ刺穿シ病汁ヲ注入ス或ハ病汁ヲ鼻粘膜若ハ口腔粘膜ニ塗擦スルヲアリ

一、羊痘種接法

膿疱ヲ破開シ透明澄様ノ水液ヲ取り種接針ヲ液中ニ浸シ羊ヲ保定シ皮下ニ針ヲ刺入ス最初針溝ハ上方ニ向ハシメ二三「ミリメートル」刺入シ之ヲ回轉シ針ヲ抽出ス

二、牛痘種接法

乳頭ノ基根ニ羊痘ノ病汁ヲ種接ス牛痘ハ痘瘡中最モ輕良ナルヲ以テ人ノ種痘法ニ用

ユ之ヲ名テ「バクシチーシヨ」ト云

三、疫肺炎種接法

尾ノ下面ニ於テ長サ一半「センチメートル」ノ部ニ二三ノ創傷ヲ造爲シ病ノ初期肺葉ノ葉間組織ニ浸潤セル滲出液五六滴ヲ取り種接針ヲ以テ液汁ヲ注射ス

四、牛疫種接法

魯國ニ於テハエスセン氏初テ牛疫ニ種接セリ其法ハ病汁ヲ以テ羊毛線ヲ濕シ之ヲ健畜ノ鼻粘膜若ハ口腔粘膜ニ通スルニアリ

五、鼻疽種接法

鼻疽ノ眞擬ヲ確實ナラシムルノ目的ヲ以テ驢馬ニ種接スルヲアリ

六、炭疽熱種接法

晚近佛國化學博士パスナユール氏ハ炭疽熱豫防接種法ヲ發名シ大ニ名聲ヲ得タリ氏カ調製セル種毒ハ濃厚半透明ノ液体ニシテ琥珀色ヲ呈シ微ニ粘着性ヲ呈ス之ヲ種接

スルニアラバ氏注射器ヲ用ヘ四五滴ヲ注入ス氏ノ成績ハ確實ナルカ如シト雖モ未ダ完全無欠ト云フヲ得ス何トナレハ種毒ハ變敗シ易ク保存シ難ク時々強弱アリ往々動物ニシテ眞症ヲ感セシムルノ恐アレハナリ

七、狂犬病種接法

パスナユール氏ハ又々狂犬病種接法ヲ研究シ大ニ良結果ヲ得タリ氏ノ報告ニ據レハ狂犬病ニ罹レル犬ノ脊髓ノ一片ヲ兔ニ種接シ其經過ヲ鑑察セルニ十五日間病毒ノ潜伏ヲ見タリ其兔死スルニ及テ其脊髓ヲ第二ノ兔ニ種接シ如斯反復シテ六頭ニ及ホシタリ種接スルニ從テ病毒ハ漸ク勢力ヲ増加シ最後ノ接種ハ纔ニ七日間ノ潜伏期ヲ有シタリ而テ接種用ノ脊髓ハ夥多ノ寒氣ヲ含メル塚中ニ貯藏シ各塚ニ月日ヲ記載シ之ヲ以テ病毒ノ強弱新陳ヲ知ルノ便ニ供シ接種ニ當テハ最陳ノモノヨリ漸次最新ノモノニ及ホシ最後ノ潜伏期ハ一周日ヲ超過セサルモノヲ用ヘ如斯經驗シ遂ニ不感性ヲ與ルヲ得タリト云

第二篇 身体各部手術

○第一章 氣管截開術

氣管截開術ハ屢々馬ニ施スヲアリト雖モ他畜ニ施スヲ稀ナリ蓋シ他畜ニ於テハ手術ハ至難ニシテ効ヲ得ルヲ稀ナレハナリ

(要示)

氣道ニ障礙アリテ空氣ノ肺臟ニ輸入ヲ妨ケ若ハ氣道ニ異物竄入シテ窒息ヲ來サントスルノ症或ハ氣管ノ狹窄氣管ノ挫傷軟骨輪ノ折傷義膜ノ新生側肉等ニ施シ時トシテハ救命ノ目的ヲ以テ此手術ヲ施シ更ニ他ノ療法ヲ施スヲアリ氣道ノ障礙物鼻腔中ニ存スルキハ鼻ノ内翼ニ線ヲ懸ケ鼻壓縮筋ノ中央ニ線ヲ繫キ鼻腔ヲ割開スレハ既ニ足レリトス異物ノ氣道ニ竄入スルキハ多ハ所在ヲ認定スルヲ得ス故ニ普通手術ノ位置ヲ截開シ指若ハ鑷子ヲ用テ異物ヲ除去スヘシ

(局處解剖)

氣管ハ頸ノ前面中央ニ位シ潤頸筋(頸皮下筋)ニ由テ被ル潤頸筋ハ上部ニ於テハ薄クシテ下部ニ於テハ厚シ此筋ト氣管ノ中間ニ於テ喉頭ノ兩側ニハ肩胛舌骨筋ノ二端アリ稍ヤ下方ニハ胸骨下顎筋アリ頸ノ中央ニ於テハ氣管ハ胸骨舌骨筋及胸骨甲狀筋ノ直下ニアリ氣管ハ數多ノ軟骨輪ヨリ成リ各輪ハ輪間乃帶ニ由テ被ル軟骨輪ハ不全ノ輪ニシテ其后方ハ全ク對合セス多少ノ欠所ヲ呈ス欠所ハ纖維乃帶ニ由テ被レ裏面ハ粘膜炎ヲ以テ覆ル粘膜炎ハ血管神經ニ乏キヲ以テ施術ノ際疼痛ヲ與ルヲ少キカ故ニ敢テ翻倒ヲ要セス

(術式)

術位ハ頸ノ前面中央以下ノ部ヲ宜トシス其部ニ皮膚ノ橫皺ヲ造爲シ外科刀ヲ以テ之ヲ縱切シ長サ二三「インチ」皮膚及皮下筋ヲ截切シ結締織及胸骨舌骨筋胸骨甲狀筋ノ二者ヲ顯シ此二筋ハ截切セス鈎ヲ以テ兩側ニ披開シ注意ノ徐々ニ結締織ヲ剝離シ氣管ヲ露出セシメ氣管截開刀ノ圓刃ヲ軟骨輪ノ中央ニ刺入シ銳刃ヲ旋轉シ圓形ニ截切



シ上輪ノ上縁ト下輪ノ下縁ハ之ヲ截去セス創口ヨリプロニエス氏氣道管ヲ挿入スヘシ

(術后ノ所置)

既ニ氣道管ヲ要セサルニ至レハ管ヲ除去シ創圍ヲ洗滌シ氣道ノ創縁ヲ壓迫シテ接合セシメ次テ皮創ヲ縫接シ患畜ノ術部ヲ摩擦スルヲ防クヘシ久シク管ヲ止ルルハ創縁ハ哆開シ創縁ハ内方ニ陥没シ氣管過兒尼亞ヲ致スヲアリ創口哆開スルルハ速ニ軟骨輪ニ鑲線縫合ヲ施スヲ要ス氣道管ノ挿入宜キヲ得ケレハ管ハ氣道中ニ陷入シ窒息ヲ起スヲアリ故ニ創口ハ大ナルヘカラス管ハ長大ナルヘカラス然リト雖モ過短ノ管ハ用ルヲ忌ム何トナレハ創縁ヲ壓迫スルノ恐アレハナリ

○第二章 食道手術

(局處解剖)

食道ハ頸ノ前面中央ニ位シ頸長ノ中央ニ至ルノ間ハ氣管ノ后面ニ位シ中央以下ニ至

レハ左側ニ偏シ其右側ニ在ルハ極テ稀ニシテ破格ニ屬ス食道ハ結締織ニ由テ圍繞セラレ乳頭膊筋、頸皮下筋、肩胛舌骨筋ニ由テ被ル食道ノ兩側ニ於テ表面ニハ頸靜脈アリ稍深部ニハ頸動脈、交感神經、迷走神經、再歸神經アリ馬ノ食道ハ体ニ比較シ狹窄ニシテ其胸部ニ於テハ外壁厚クシテ頸部ニ比スレハ其内徑尙小ナリ牛ノ食道ハ馬ニ比スレハ稍ヤ廣ク肉食獸ニ在テハ廣クシテ能ク膨脹ス

(一) 梗塞手術

(要示)

馬ハ穀類乾藪ノ如キ一定ノ食餌ヲ取ルヲ以テ食道ニ手術ヲ要スルヲ稀ナリ然レモ牛豚犬ノ如キハ食道ニ異物梗塞シ手術ヲ要スルヲ少ナカラス即蒸菜、蕪菁、馬鈴薯ノ如キ根菜ノ片塊ハ牛ニ梗塞ヲ發スルヲ多ク骨片ハ豚犬ニ梗塞ヲ發スルヲアリ總テ如斯物質ハ急ニ嚥下スレハ食道ノ一部ニ嵌留シ危險ノ梗塞症ヲ發シ此手術ノ必要ヲ告ルヲ少ナカラス

(術式)

先ツ少量ノ亞麻仁油ヲ與ヘ双拇指ヲ梗塞部ニ充テ左右ヨリ異物ヲ壓シ上部ニ擦上シ咽頭ニ來ルキハ開口器ヲ施シ手ヲ咽頭ニ進メ食物ヲ搦探シ介者ヲシテ之ヲ口外ニ出サシム牛豚ニ在テハ環狀咽頭筋ノ下緣ト口蓋ノ上緣ノ間ニ膨大部アリ食塊ハ最モ此部ニ停溜シ易シ若シ擦上法ニシテ効ヲ奏サセルキハ食道兩側頸靜脈窩ニ二個ノ木片ヲ充テ之ヲ槌打シ食塊ノ破碎ヲ試ムヘシ食塊若シ深在シテ頸ノ下部ニ存スルキハ壓下シテ胃腑ニ至ラシムヘシ上記ノ諸法ヲ試ルモ尙奏効セサルカ或ハ食塊ノ胸部食道ニ在ルキハ導氣管ヲ用ユ之ヲ用ルキハ豫メ管ニ油ヲ塗抹シ注意シテ口内ヨリ咽頭ニ添ヒ徐々ニ食道ニ進ムヘシ少ク粗暴ニ涉レハ食道ノ筋層ヲ傷ルノ恐アリ馬ニ導氣管ヲ用ント欲セハ先ツ食道截開術ヲ施サ、ルヲ得ヌ何トナレハ食道ハ角度ヲナシ軟口蓋巨大ナルカ爲ニ強テ之ヲ用ント欲セハ軟部ヲ損傷スルノ恐アリ

(二)食道截開術

食道ハ頸部ニ於テノミ截開スルヲ得其適應ノ場合ニアリ

(要示)

- 一、前述ノ方法ニ由テ異物ヲ還復壓下スル能ハサルキ
- 二、胃ノ空虚ヲ要スルノ症即異物ノ胸部食道ニ嵌入スルキ若ハ食塊ノ食道ヲ充填スルキ若ハ創口ヨリ食餌ヲ給セント欲スルキ或ハ食道膨大(憩室)ノ場合

(術式)

施術ニ先テ患畜ヲ翻倒シ術位ニ就テ毛絨ヲ剪去シ頸靜脈ヲ壓テ轉位セシメ圓刃外科刀ヲ以テ靜脈ニ並行シ皮膚ヲ縱切シ頸皮下筋及乳頭腓筋ノ前部ヲ截切シ此筋ノ下ニ於テ結締織ヲ剝離スレハ食道露出ス乃チ食道ヲ創口ニ引出シ少ク其壁ヲ截切シ次テ有溝探子ヲ挿入シ壁ヲ割開シ異物ヲ顯ハス異物形長圓ナルキハ縦ニ引出シ骨片木刺等ハ鋭尖ナルカ故ニ除クニ鑷子ヲ以テス既ニシテ創處ヲ洗滌シ石炭酸水ニ浸シタル獸腸線ヲ以テ内壁ヲ縫合シ次テ外創ヲ縫合ス

(術后療法)

術后安靜ナラシメ二十四時間ハ絶食セシメ其后ハ久シク清水ト乾草ヲ與ヘ軟餌ヲ與フヘカラス

○第二章 頸動脈手術

(要示)

- 一、頸動脈毀損スルキハ之ヲ結紮ス
- 二、頸動脈上方ノ大枝ヨリ出血スルキハ又之ヲ結紮ス
- 三、生体解剖用ノ目的ヲ以テ動物ヲ屠殺スルキハ之ヲ刺穿ス

(術式)

毛ヲ截リ頸靜脈ノ上若ハ下ニ於テ三四「インチ」許皮膚、頸皮下筋及乳頭腓筋ノ前部ヲ縱割シ指頭若刀柄ヲ以テ結締織ヲ剝離シ脈搏ニ觸レテ動脈ヲ探知シ之ヨリ神經ヲ剝離シ縫創針ヲ以テ線ヲ動脈ニ圍ラシテ后ヲ動脈ヲ切離ス若シ動脈ニ毀傷アルキ

ハ傷ノ上下ヲ結紮シ其中央部ニ於テ切離スヘシ若シ毀傷ノ部肩胛舌骨筋ヲ以テ被覆セラル、キハ此筋ヲ割開セサルヘカラス術后ハ創所ヲ洗淨シ外皮ヲ結縛シ患者ハ安靜ナラシメ小勒ヲ以テ左右ニ繫キ頭頸ヲ高擡セシメ二十四時間ハ軟餌ヲ與フルヲ要ス此手術ハ起立セシメテ施スヲ得ヘシ

○第四章 穿胸術

此手術ハ胸腔内ニ漿液、血液若ハ混和液ノ蓄積シタルモノニ施スノ法ナリ蓋シ滲出液ノ量夥多ナルキハ肺臟ヲ壓迫シ呼吸困難ヲ來シ窒息スルヲアリ漿液ノ停積スルニ急慢ノ別アリ其急速ナルモノハ胸水症ニ於ルカ如ク其緩慢ナル者ハ肋膜炎ニ於ルカ如シ犬ハ胸水ト心嚢水腫ヲ併發スルヲアリ此場合ニ於テハ最初此手術ヲ施シ而テ后ナ心嚢ヲ刺穿スヘシ其他胸膿氣胸等ニ之ヲ施スヲアリ

(要示)

此手術ハ蓋ニ施スヘカラス肋膜炎若ハ胸水症ニ於テ病勢増悪呼吸困難ニシテ窒息ノ

恐アル場合ニ之ヲ施スノミ其適應ナル病徴ハ概略左ノ如シ  
呼吸ノ際肋骨著ク高起シ鼻翼煽動シ劇甚ナルキハ呼吸ノ際全体ヲ運動シ胸下部ヲ打  
診スルニ濁音アリ濁音ノ境界ハ日々上昇シ聽診スルニ震水音アリ胸腹ノ下面胸垂及  
肢端ニ浮腫ヲ發ス此手術ハ一時危急ヲ救助スルニ過キヌ或ハ爲ニ死ヲ促スヲアリ吾  
人ハ此手術ニ由疾病ノ滲出液ヲ除クヲ得ルモ未タ其原因ヲ去ル能ハス宜シク諸種  
ノ藥方ニ籍リテ除因ノ方法ヲ謀ラサルヘカラス

(術式)

胸壁第六及第八肋骨間ニ於テ軟骨ノ部分ニ圓刃外科刀ヲ以テ皮膚半「インチ」許ヲ縱  
切シ外科刀ヲ以テ肋骨ノ前縁ニ添ヒ大皮下筋及肋間筋ヲ切離シ肋膜ニ達スレハ注意  
シテ小孔ヲ刺穿ス若シ套管針ヲ用ルキハ外皮ヲ縱切シ針ヲ徐々ニ刺入シ錐ヲ抽出ス  
レハ滯液ハ速ニ流出ス液ハ一時ニ全量ヲ除去セス間歇除去スルヲ要ス術后ハ注意シ  
テ空氣ノ竄入ヲ防クヘシ

○第五章 穿腹術

(要示)

此手術ハ穿胸術ト全シク腹腔内ニ水液滯溜スルノ症ニ施スモノニシテ腹水症ノ劇甚  
ナル場合ニ施スト雖モ未タ病源ヲ根治スル能ハス内外ノ療法ヲ怠ルヘカラス此手術  
ハ又々穿腸術及穿胃術ノ一部トシテ施スヲアリ

(術位)

起立セル反芻獸ニ於テハ右腹側ヲ撰ヒ馬ニ於テハ左腹側ヲ撰ヒ腸骨ノ外角ト臍ノ中  
間即膝蓋骨ト季肋骨ノ中間地平線ノ中央ニ於テシ若ハ胸骨劍狀軟骨ト耻骨ノ中間白  
線部若ハ左右ニ少シク偏位スルモ可ナリ

(術式)

術位ヲ撰定シ外科刀ヲ以テ外皮ヲ截切シ套管針ノ一部ニ示指ヲ添ヒ豫メ刺入ノ度ヲ  
定メ徐々ニ腹壁ヲ穿通シ管ヲ留メ針ヲ抽出スレハ貯液ハ漏出ス液ハ徐々ニ漏出セシ

メ網膜若ハ液中ノ凝塊管口ヲ閉塞スルキハ管ノ方向ヲ轉シ或ハ探子ヲ挿入スヘシ術  
后ハ外皮ヲ縫合シ若ハ草片ヲ充テ繃帶ヲ以テ全腹ヲ纏絡シ日々二回纏換シ滋養易化  
ノ食ヲ給スヘシ

○第六章 穿腸術

(要示)

此手術ハ馬ノ風氣疝劇症ナルノ場合ニ施ス

(術式)

右腹側ニ於テ季肋骨及腸骨外角ノ中央ニ於テ毛ヲ切去シ披針ヲ以テ皮膚ヲ切開シ次  
テ套管針ヲ腹筋ニ刺入シ徐々之ヲ進メ稍ヤ前方ニ向ハシメ管ヲ留メ針ヲ抽出スレハ  
瓦斯ハ忽チ管口ヨリ漏出ス管ヲ除クニ當テハ注意シテ腸ノ内容物ヲシテ腹腔内ニ溢  
出スルヲ防クヘシ瓦斯排泄ノ際ハ指端ヲ以テ皮膚ヲ壓シ皮下組織ニ瓦斯ノ滲入スル  
ヲ防クヘシ瓦斯既ニ漏出スレハ諸症ハ輕快シ病畜安靜トナリ漸次治途ニ趣クヘシ術

后ハ腸壁及腹壁ヲ密接縫合スヘシ此手術ニ用ル套管針ノ大サハ大約一「センチメート  
ル」長サ四「ミリメートル」ナルヲ要ス

○第七章 穿胃術

!! 澳人ハイネ氏ハ馬ニ穿胃術ヲ實用シタルニ至難ノ術ニシテ殆ト實行スルヲ難シ此手  
術ハ反芻獸ノ鼓張症ニ施シ屢々其結果ヲ得タリ蓋シ反芻獸ノ第一胃瓦斯ノ爲ニ膨滿  
スルキハ腹腔内四分三ノ地位ヲ占メ就中左側ニ於テハ第一胃ノ壁ハ腹壁ト全ク接着  
スルニ至ル故ニ腹壁ヨリ直ニ套管針ヲ刺入シ胃壁ヲ穿通スレハ瓦斯ハ容易ニ放散ス

(要示)

急性鼓張症ニ施スヲ常トス慢性症ニ於テ内外ノ治法ヲ試ミ最后療法トシテ此手術ヲ  
施スヲアリ鼓張症ハ炭疽熱牛疫等ノ末期ニ併發スルヲアノニ此等ノ場合ニ於テハ既  
ニ死期ニ迫ルヲ以テ手術ハ寧ロ有害無効タリ

(術式)

器械ハ通常圓形套管針ヲ用ユ針長四乃至五「インチ」ナルヲ宜トス患畜ハ起立セシメ術者ハ左側ニ起立シ腸骨外角ノ前一掌ヲ去リ腰椎横突起ノ下一掌ヲ去リ右手套管針ヲ取り左手ヲ以テ針端ヲ刺入シ針ハ下前方ニ向ハシメ針ヲ抽出スレハ瓦斯ハ漏出ス然レモ一時ニ滿胃ノ瓦斯ヲ漏出スヘカラス僅ニ若干量ヲ漏出スレハ指端ヲ以テ管口ヲ閉塞シ數分時ヲ經テ再タヒ指ヲ去リ或ハ時トシテ管口ヨリ吸收藥ヲ注入スルニアリ多ハ管ヲ留メ創口ニアラシメ其口ヲ閉ルニ塞子ヲ以テシ半時若ハ一時ヲ經ルモ瓦斯ノ新生スルヲ見サレハ再タヒ針ヲ挿入シ後ヲ管ヲ拔去ルヘシ胃壁ノ傷創ハ自然良能ニ任シテ可ナリ腹壁ノ傷創ハ瀝青若ハ麥兒ヲ塗抹シ傷口哆開スルキハ縫接スヘシ若シ套管針ヲ欠クキハ尋常小刀ヲ取り刀背ヲ脊椎ニ向ハシメ刀刃ヲ下ニシ刺入シ少ク刀ヲ回旋シ小竹管ヲ刺入スヘシ傷口ハ大概自然良能ヲ以テ癒合ス

○第八章 胃截開術

(要示)

此手術ハ牛ノ劇性食滯症ニ施シ傷口ヨリ胃ノ含食物ヲ排除スルニアリ

(術式)

患畜ヲ起立セシメ体ノ右側ヲ障壁ニ壓着シ左腹側中央ニ就テ上方ヨリ下方ニ六乃至八「インチ」許毛絨ヲ切去シ第三腰椎横突起ノ下三四「インチ」ヲ去リ鉛直ニ兩刃刀ヲ刺入シ皮膚腹壁及第一胃壁ヲ穿通シ次テ内方ヨリ外下方ニ縱經ニ截切シ傷創ノ下角ニ手巾ヲ施シ手ヲ挿入シ含食物ヲ排除シ微温湯ヲ以テ傷口ヲ清滌シ獸腸線ヲ以テ胃壁ヲ縫合シ線端ハ結節ヲサス絢曲シ傷口外ニ出シ次テ皮傷ヲ縫接ス

○第九章 腸截開術

(要示)

此手術ハ獨リ犬ニ施スノミ蓋シ犬ハ往々好テ塞子骨片等ヲ嚥下シ時々腸間内ニ嵌留シテ大害ヲ醸スニアリ

(術式)

異物ノ存スル處ハ即手術ノ位置ナリ異物ヲ探知スルヲ得ハ外皮ヲ割開シ腹壁腹膜ヲ  
截切シ異物留滯ノ部ヲ確認スレハ指ヲ送入シ創口ニ牽出シ腸壁ヲ縱割シ異物ヲ排除  
シ腸壁兩創縁ノ漿液膜ヲ對合セシメ獸腸線ヲ以テ之ヲ縫合シ皮創ハ定法ニ從テ縫合  
ス

(術后療法)

術后ハ減食安靜ヲラシメ局處ニ氷嚢ヲ施シ清冷劑ヲ内服セシムヘシ

○第十章 睪丸割去法 又去勢術

此手術ハ睪丸ヲ除去スルノ法ニシテ獸醫術中緊要ノ手術ニシテ人醫ニ於テハ創傷疾  
病ノ爲メニ此手術ヲ施スコアリ往時土耳其古支那等ニ於テハ盛ニ之ヲ施シタリト云

(史傳)

睪丸割去法ハ太古ヨリ人畜共ニ之ヲ施シタルコトハ載テ埃及ノ歴史ニアリ希臘人ハ埃  
及ヨリ之ヲ傳習シ燒烙結紮ノ二法ニ因テ之ヲ施シタリ聖書ニモモセスハ睪丸ヲ截去シ

タル動物ハ祭祭ニ供セスト云フコアリアリストートル氏ハ幼動物ハ其睪丸ヲ撞撞シ  
成達ノ動物ニ在テハ單ニ之ニ割去シアフセタス氏ハ烙鉄ヲ以テ睪丸ヲ燒去スルノ法  
ヲ説明シマリオ氏ハ幼犢ノ睪丸ハ木片ヲ挾テ割去シ木片ハ精系ニ遺殘スルノ法ヲ賞  
用シルセアス氏ハ幼駒ハ絞燒シ老馬ニ在テハ精系ヲ劇打スルノ法ヲ實用シ印度人ハ  
力ヲ以テ精系ヲ切去シ英人モ亦之ニ擬シ以太利人アシナリ氏始テ摺具ヲ應用シ去  
勢スルノ術ヲ發明シタリ

(要示)

動物ヲシテ柔軟ナラシメ諸般ノ目的ニ適用シ容易ニ肥滿ナラシメ牧場等ニ於テハ種  
類改良ノ爲ニ此手術ヲ施シ不良種ノ繁殖ヲ防禦シ稀ニハ汎發病若ハ局發病ノ爲ニ止  
ヲ得スシテ此手術ヲ施スコアリ例之ハ陰囊肉樣腫、陰囊水腫、鼠蹊退兒尼亞、陰囊退  
兒尼亞ノ如シ

(背示)

傳染病流行ノ際若ハ大暑大寒ノ候強直症ノ素質アルモノハ背示タリ

(施術ニ適スル年齢)

施術ハ年齢ノ幼長ニ關セスト雖モ老馬ニ於テハ術后其結果ヲ得ルヲ稀ナリ之ニ適スルノ年齢ハ早キハ産后四五月遅キハ三四年ノ間トス

(局處解剖)

睪丸ハ陰囊中ニ位シ左睪ハ右睪ニ比スレハ稍ヤ垂下シ且發育シ陰囊ハ中隔ヲ以テ左右ノ二胞ニ分テ外皮、肉様膜、總筵膜、固有筵膜ヨリ成リ固有筵膜ハ又々内外二層ヨリ成ル睪丸ハ内外ノ側面滑澤ニシテ下縁ハ遊離突隆シ上縁ハ直ク外方ニ副睪ヲ具ヒ前端ニ血管ノ出入スルアリ后端ハ副睪尾ヲナス副睪ハ頭体尾ノ三部ヨリ成リ頭ハ睪丸ノ前端ニ位シ尾ハ后端ニアリテ固有ノ境界ナクシテ輸精管ニ移行ス而テ副睪ノ上縁ハ精系ニ連リ下縁ハ睪丸韌帶ニ由テ睪丸ニ連繫シ精系ハ腹膜ノ鞘狀反轉ヨリ成リ内部ニ神經血管ヲ收容ス

(術式)

古來諸般ノ法アリ其種類數多ニシテ未ダ他ノ手術ニ比例ヲ見ス蓋シ諸家畜ニ於ル生殖器解剖的ノ差異及其生機反應ノ差異動物ノ幼長ニ從テ諸家異法ヲ試ミタリト雖モ一利一害殆ト相似タリ今諸種ノ方法ヲ斟酌シ最安最便ノ術式二三ヲ舉クヘシ要スルニ手術ノ成績良不良ハ手工上ノ熟練及注意ニアリ

(一)精系結紮法

結紮法ニ四種アリ其一ハ全精系ヲ結紮シ其二ハ輸精管ヲ除キ他部ヲ結紮シ其三ハ精系ノ前部即血管部ヲ結紮シ其四ハ内精系動脈ヲ結紮スルノ法ナリ此手術ノ利益ハ第一手術ハ容易ナリ第二手術器械ヲ要スルヲ少ク第三治療法ヲ要セス其他精系ノ甚クシ轉上スルヲナク久シク大氣ニ暴露スルヲナク外襲ノ刺戟ヲ受ルヲナク安全ニシテ出血ノ恐ナキ之ナリ

(術式)



動物ヲ左側ニ翻倒シ外科刀ヲ以テ外皮及筈膜ヲ切開シ介者ヲシテ罌丸ヲ引出サシメ  
術者ハ皮下筈膜ヲ轉シ精系ヲ露出シ副罌及其鞞帶ヲ罌丸ヨリ切離シ蠟線ヲ以テ全精  
系若ハ輸精管ヲ除キタル部分若ハ精系ノ前部(通常此法ヲ施ス)ニ重複結紮ヲ施シ結  
紮ノ下半「インナ」ヲ去リ精系ヲ切離シ對側ノ罌丸ハ又同式ニ由テ施術ス術終レハ精  
系ハ直ニ筈膜内ニ萎縮シ纒ニ數滴ノ出血アルノミ此法ハ幼畜殊ニ羊犬ニ最モ適シ危  
險少シト雖モ成達ノ者ニ在テハ往々危險ヲ免レス

(術后療法)

術后ハ外創ニ脂肪ヲ塗抹シ癒合ノ早ニ過キ創腫ヲ豫防スヘシ若シ早ク癒合スルキハ  
指ヲ以テ癒合ヲ破開スヘシ

(二)精系灼斷法

此法ハ太古ヨリ人ノ知ル所ニシテアブシルタス氏ハ既ニ術式ヲ説明シタリ其後一時  
此法ハ中絶シタレト近時屢々應用セラレ、ニ至レリ此法ノ利益ハ摺具ヲ用ルカ如ク

再タヒ勞ヲ用ルコトナク瘻瘡膿瘍ノ患少ク最モ老牛老馬ニ安全ニシテ殊ニ惡性ノ馬若  
ハ遠ク牽來ル馬ニ適ス

(術式)

動物ヲ左側ニ翻倒シ外皮筈膜ヲ截開シ罌丸ヲ引出シ罌丸ノ上「インナ」ヲ去リ精系  
ニ鉄製ノ摺具ヲ施シ摺具及腹壁ノ間ニハ濕布ヲ施シ介者ヲシテ腹壁ニ向テ摺具ヲ壓  
定セシメ術者ハ左手罌丸ヲ握リ右手刃狀烙鉄ヲ保持シ摺具ノ下大凡半「インナ」ヲ去  
リ精系ヲ灼斷ス既ニ罌丸ヲ斷離セハ精系端ニ油質ヲ注キ次テ燒烙シ厚痂ヲ結ハシム

(術后療法)

術后ハ石炭酸五十倍ノ溶液ヲ以テ術部ヲ洗滌スヘシ

(三)摺具應用去勢術

此法ハ現今最良法トシテ吾人ノ應用スルモノニシテ通常成達ノ牛馬ニ施シ羊犬ニ施  
スハ稀ナリ此法ノ利益ハ精系ヲ壓迫スルコト廣ク且平等ニシテ出血ヲ來サス精系ノ末

端神經及血管ハ全壞死シ強直症ノ患少シ唯々其不利益ハ摺具擲去ノ不便ト其重量ノ爲ニ精系ハ垂下シ大氣ニ曝露シ硬結癆瘡ヲ生スルニアリ然レモ如斯弊害ハ總テ注意ニ由テ除クヲ得ヘシ此法ハ現今專ラ獨乙ニ行ノ最モ安全ナルモノナリ

(術前ノ注意)

術前數日間ハ減食セシメ淡白易化ノ食ヲ給シ陰囊ヲ檢查シ病變ノ有無ニ注意スヘシ

(術式)

動物ヲ翻倒シ術者ハ動物体后ノ右側ニ在リ石鹼水若ハ石炭酸水ヲ以テ陰囊ヲ洗滌シ左手左罌丸ヲ握リ皮膚ト精系ヲ伸長シ陰囊縫隙ノ内ニ添ヒ外ニ向ヒ「インナ」ヲ去リ銳刀ヲ施シ外皮肉様膜及筈膜ヲ截開スレハ罌丸ハ自ラ躍出ス茲ニ於テ術者ハ刀ヲ介者ニ保持セシメ右手罌丸ヲ握リ少ク之ヲ引出シ動物若シ煩悶スレハ外方ニ之ヲ引クコナク腹壁ニ向テ之ヲ壓シ安靜トナルヲ待テ前方ヨリ后方ニ向ヒ精系ニ摺具ヲ鉗シ精系ヲ伸長シ外皮若ハ筈膜ノ一部鉗入スルヤ否ヤヲ檢シ介者ヲシテ蠟線ヲ以テ摺

具ヲ重結セシム次テ摺具ノ下「インナ」ヲ去リ精系ヲ切離シ再タヒ摺具間ニ外皮總筈膜ノ鉗入スルヤ否ヤヲ檢査シ若シ鉗入スルハ速ニ刀ヲ以テ鉗入セル部分ヲ切去シ右罌モ亦タ前法ニ由テ之ヲ切離ス

(術后療法)

病馬ハ勒ヲ含ムシメ短繫シ伏臥スルヲ防キ多量ノ臥藁ヲ與ヘ馬体ハ毛布ヲ以テ被覆シ尾端ハ布片ヲ以テ纏ヒ之ヲ腹帶ニ繫着シ大ニ減食シ穀類ヲ禁シ乾草及微温ノ穀粥ヲ給ヒ最初二三日ハ粥中ニ芒硝ヲ和シ術后二十四時間ハ馬丁ヲシテ看護セシメ煩騒スルハ少ク鞭ヲ加ヘ煩騒甚シキ時ハ引テ運動セシメ大約三十時ヲ經レハ摺具ヲ除去ス其方法ハ鼻捻ヲ施シ一人ノ介者ヲシテ右側前肢ヲ提舉セシメ術者ハ馬体ノ后方ニアリ左手ハ左后肢ヲ旋リ前ニ出シ摺具ヲ保定シ右手小刀ヲ取り兩腿ノ間ヨリ之ヲ進メ結紮ヲ切離シ指頭ヲ以テ摺具ノ一端ヲ開キ左手ヲ以テ徐々前方ニ引クヘシ摺具ノ下ニ垂下スル精系端ハ切去シ精系ノ周圍ニ家猪脂ヲ塗抹シ癒合ノ早ニ失スルヲ防

キ爾后日々二回三十分間運動セシムヘシ一二週間ハ減食シ其后ハ漸ク食量ヲ増加ス  
炎腫ハ一周間ハ増劇シ第二周ニ至レハ漸次減退ス

(結果)

手術ノ効ハ局所ニ止ラヌ廣ク全体ニ及ビ動物柔軟トナリ肥滿シ易ク体格漸次牝畜ニ  
類スルニ至ル

(不良結果)

施術后偶發ノ不良結果ハ腹膜炎、陰囊腫瘍、暈兒尼亞、強直症及精系ノ硬結、瘰癧等ニ  
シテ術式宜チ失シ注意ノ致ラサルニ由テ起ルモノナリ宜シク法ニ從テ治療スヘシ

○第十一章 卵巢割去術

此法ハ卵巢ヲ除去スルノ術ニシテ去勢術ニ比スレハ稍ヤ危險ナリ

(要示)

淫慾ヲ絶シ肥壯ヲ促シ乳汁ノ分泌ヲ増加シ臍脫ヲ豫防シ貴種ノ牝犬猥ニ賤種ノ牡犬

ニ配スルヲ豫防スルノ目的ヲ以テ施シ馬ニ在テハ情慾久シク持續シ受胎セサルモノ  
ニ之ヲ施スコアリ

(術式)

術前大ニ減食シ大畜ハ起立セシメ之ヲ保定シ小畜ハ横臥セシメ腹側ヨリ施術シ或ハ  
臍ヨリス腹側ヨリスルモノハ腹壁第四第五腰椎ノ下ニ於テ截開シ右手ヲ送入シ卵巢  
ヲ握リ之ヲ傷口ニ出シ左手輸卵管ヲ握定シ右手ヲ以テ卵巢ヲ剪去ス此手術ハ腹膜ヲ  
損傷シ易ク頗ル危險ナリ

○第十二章 尿管手術

(一)カテーテル用法

此器ノ應用ハ家畜ニ於テハ稀ニシテ牝畜ノ尿道ハ短且廣ニシテ排尿ノ妨害ヲ來スコ  
ト稀ナリ故ニ多ハ尋常探子ヲ以テ足レリトス牡畜ト雖モ此器ヲ用テ膀胱ニ達スルヲ  
得ルモノハ獨リ馬ノミ牛ニ於テハ包皮ノ前口甚ク狹ク尿道口細小ニシテ尿道ハ坐骨

部ニ於テ二重ニ彎曲スルヲ以テ此器ヲ用テ探驗スルヲ得ルハ坐骨ノ前部ノミ其後部ニ於テハ尿道截開術ヲ施サ、ルヲ得ス此器ニ二種アリ一ハ管狀ニシテ中空ナルモノ一ハ中實スルモノ之ナリ中空ナルモノハ尿管探驗ノ際全時ニ尿ヲ排除スルヲ得中實ナルモノハ「ブリージョー」ト稱シ排尿及藥汁ヲ注入スルニ適セス尿道擴張或ハ膀胱探驗ニ用ユ

(要示)

此器ヲ應用スルノ適應症ハ尿閉症ナリ

(術式)

應用スルニ先テ油若石炭酸水ヲ以テ濕シ黴菌ノ附着ヲ豫防シ病畜ハ起立セシメ或ハ伏臥セシム膀胱ハ瀦尿ヲ以テ膨滿スルカ故ニ翻倒スヘカラス一肢ヲ提舉セシメ龜頭ヲ包皮外ニ出シ之ヲ洗滌シ「カテートル」ノ前端ヲ送入シ微壓ヲ加ヘ少ク回旋シ坐骨截痕ニ至レハ尿道ハ直角ヲナシ骨盤腔ニ向フヲ以テ注意ヲ加ヘ壓力ヲ減シ膀胱ニ達

スレハ中心ノ小挺ヲ抽出スヘシ小挺ヲ抽出スルモ未タ尿ノ排泄セサルハ小量ノ液ヲ注入シ若ハ水筒ヲ以テ吸收セシムヘシ

(二)尿道截開術 又採石術

手術ノ目的三アリ一ハ牛ニ在テ尿道ノ傷口ヨリ探子ヲ送入スルノ目的ヲ以テシ二ハ膀胱結石ヲ除去スルノ目的ヲ以テシ三ハ尿道結石ヲ除去スルノ目的ヲ以テス其適應症ハ尿閉症ナリ

(術位)

術位ハ直腸檢査ト會厭部ノ按撫ニ由テ之ヲ定ムヘシ總テ異物ノ存スルノ部ハ即術位ナリ通常尿道ノ通路截開ニ適スルノ部位ハ左ノ四個所トス其一坐骨弓ノ部其二會厭部陰囊ノ后方一掌ヲ去ルノ部其三陰囊ノ前方其四尿道口ノ近傍之ナリ坐骨弓部ニ於テ截開スルノ場合ハ膀胱ニ直達ヲ要スルノハ若ハ其部ニ結石ノ存スルハ若ハ尿道前下方ニ於テ結石探驗ノキトス

(術式)

(甲) 坐骨弓部截開

病畜ヲ起立セシメ或ハ多量ノ臥藪ヲ布キ注意ノ醜倒シ后肢ヲ前方ニ引キ術者ハ尿道ニ「カテートル」ヲ送入シ介者ヲシ之ヲ保定セシメ指頭ヲ以テ「カテートル」ノ前端ヲ觸知シ其部ヲ截開ス即圓刀ヲ取リ坐骨弓ノ正中線ニ於テ「カテートル」ノ前端ニ對シ「二インナ」縱割シ皮膚皮下筋陽莖牽縮筋及ウエルソン氏筋ヲ截切シ次テ尿道海綿体及其粘膜ヲ割開ス通常出血ハ靜脈血ニシテ多ハ危險ナラス此截口ヨリ探子ヲ送入シ尿道及膀胱ヲ探驗シ結石ヲ除去シ汚物沈着スルハ藥汁ヲ注入シ次テ傷口及皮創ヲ縫合ス蓋シ空虛ノ尿道ヲ截開スルハ甚タ困難ナルカ故ニ「カテートル」ヲ闕如シ若ハ之ヲ用ルヲ能ハサルハ氷箭ヲ以テ氷若ハ粘汁ヲ注入シ次テ陽莖ノ末端ヲ結紮ス

(術后療法)

術后日々石炭酸水ヲ以テ創所ヲ洗滌スヘシ

(乙) 陰囊后部截開

牛ニ在テハ尿道第二彎曲部ニ結石ノ鉗入スルヲ多シ故ニ此部ノ截開ハ多ク牛ニ施スモノナリ四肢ニ強ク施シ左側ニ醜倒シ右后脚ニ索ヲ繫キ之ヲ前方ニ引キ陰囊ノ后方一掌ヲ去リ其中線ニ於テ「二インナ」縱割シ指頭若ハ刀ヲ以テ結締織ヲ割開シ傷口ニ陽莖ヲ引出シ左手ノ示指ヲ尿道ニ旋ラシ陽莖ヲ固定シ左手ノ指ヲ以テ探驗シ結石ノ存スルハ速ニ尿道ヲ截開シ結石ヲ抽出ス次テ探子ヲ送入シ他ニ結石ノ有無ヲ檢シ次テ前式ノ如ク縫合ス

(丙) 陰囊前部ノ截開

尿道第二彎曲ノ前部ニ結石鉗入スルハ陰囊及包皮ノ中間ヲ截開スヘシ即左后肢ヲ固定シ術位ヲ定メ毛ヲ剪去シ五六「インナ」截開シ結石ヲ除去ス多ハ縫合ヲ要セスシテ自然ニ癒ユ

(丁) 尿道口后部截開

時トシテハ尿道口比較的ニ小ニシテ結石ヲ鉗留シ不全尿閉ヲ起スヲアリ即龜頭ヲ包皮外ニ引出シ探子ヲ送入シ結石ノ所在ヲ探驗シ尿道ヲ截開シ之ヲ除去スヘシ傷口ハ自然ニ癒合ス

(三) 膀胱截開術

此手術ハ膀胱窩若ハ頸ニ結石鉗留シ排尿ヲ妨ケ粘膜ヲ刺戟シ疼痛ヲ來スノ場合專ラ馬ニ施スモノニシテ直腸ヨリ手ヲ送入シ結石ノ位置、大小、性狀ヲ檢査シ術位ヲ定ルヲ要ス患部ハ硬固ニシテ増温疼痛アリ時トシテハ壁質ノ肥厚ヲ見ル

(術式)

動物ヲ起立セシムルキハ吊起帶ヲ施シ翻倒スルキハ厚ク臥稿ヲ布キ直腸ノ積尿ヲ排除シ尿道ニ探子若ハ「カテートル」ヲ送入シ肛門直下ノ中線ニ於テ上方ヨリ下方ニ圓刃ヲ以テ二三「インチ」截開シ皮膚、會厭、腱質膜、腸莖率縮筋、ウエルソン氏筋、尿道海綿体及粘膜ヲ割開シ其傷口ヨリ膀胱頸ニ向テ有溝探子及直球頭刀ヲ送入シ頸部

骨盤部ヲ截開シ直腸ヨリ左手ヲ以テ結石ヲ膀胱頸ニ送り傷口ヨリ結石鉗子ヲ送入シテ結石ヲ採出ス若シ結石膀胱内ニ止ルキハ結石ヒヲ以テ除去シ又タ汚物沈着スルキハ結石ヒヲ以テ除去シ或ハ水ヲ注射スヘシ

(術后療法)

膀胱全ク空虚トナルキハ傷口ヲ洗滌シ特ニ縫合ヲ施サズ傷口及尿道口ヨリ尿ヲ排出セシム傷口ハ漸次小トナリ全ク癒合ス術后ハ減食淡白易化ノ食ヲ給シ瀉腸若ハ瀉血スヘシ

(四) 膀胱刺穿術

手術ハ簡易ニシテ危險ナラスト雖モ根治ノ効ナク姑息療法ニ過キス

(要示)

膀胱非常ニ膨大シ破裂ノ恐アル場合之ナリ

(術式)

術式ニ三様アリ一ハ細長ノ套管針ヲ用テ會厭部ヨリ刺穿シ一ハ細小彎形ノ套管針ヲ用テ直腸ヨリシ一ハ尋常套管針ヲ用テ腹側ヨリス其會厭部ヨリ刺穿スルキハ圓刃刀ヲ以テ肛門ノ下中線左右ニ少ク偏セルノ部ヲ截開シ結締織ヲ剝離シ傷口ヨリ針ヲ進メテ刺穿シ管ヲ留メ針ヲ抽出スレハ溺尿ハ漏出ス其直腸ヨリスルモノハ小動物ニ適セス套管針ヲ左手ニ握リ直腸ヨリ進メ其壁ヲ穿通シテ膀胱ヲ刺穿ス其腹側ヨリ施スモノハ最モ小動物ニ適ス即腹側膨大部ノ皮膚ヲ截開シ筋肉膀胱壁ヲ穿通スルコアリ

○第十三章 截筋術

此手術ハ馬ノ尾筋ニ施スモノニシテ通常提尾筋ヲ截離スレト時トシテハ舉尾筋ヲ截切スルコアリ

(要示)

尾ヲ高舉セシメ活潑ノ象ヲ呈セシムルノ目的ヲ以テ尾ノ垂下スルモノニ施ス時トシテ尾ヲ斜向セルモノニ施ス此場合ニ於テハ屈側ノ一筋ヲ截切スヘシ

(背示)

衰弱ノ動物、加苔兒症、寒胃、腎筋ノ發育孱弱ノモノ之ナリ

(術式)

肛門ノ上大約二「インチ」ヲ去リ半膜様筋腱質部付着點即無毛部ノ外皮ヲ切去シ傷口ニ鈍端截腱刀ヲ刺入シ外皮ト筋肉間ニ進メ尾底面ノ中線ニ達スルキハ刀ノ銳刃ヲ内面ニ向ハシメ介者ヲシテ及ニ對シテ尾ヲ屈セシム截切ノ際一種ノ音ヲ發ス一側ノ筋ヲ截切スレハ更ニ對側ノ筋ヲ截切ス

(術后療法)

術后血液ヲ壓出シ麻織糸ヲ創傷部ニ施シ輪匝縛帶ヲ以テ之ヲ保定ス大約三四日ニシテ縛帶ヲ要セス二周日ヲ經レハ尾ヲ提舉スルヲ得ヘシ

(不良結果)

偶發ノ不良結果ハ出血、壞疽、瘻瘡及強直症等ナリ

○第十四章 斷尾術

(要示)

截筋術ヲ施テ効ヲ奏セス若ハ尾毛叢生シ尾ヲ高舉セサルモノニ施シ或ハ疾病ノ爲ニ斷尾ヲ要スルコトアリ牛ニ於テハ傳染性肋膜炎豫防接種ノ際之ヲ要スルコトアリ羊ニ於テハ尾ヲ垂下シ哺乳ヲ妨グルモノニ施シ豚ニ在テハ交接ヲ便スルノ目的ヲ以テ施スコトアリ

(術式)

動物ヲ起立セシメ兩后肢ニ踵襠ヲ施シ若ハ介者ヲシテ前肢ヲ提舉セシメ尾毛ヲ櫛シ上方ニ向ハシメ線ヲ以テ之ヲ結ヒ他ノ毛ハ下方ニ向ハシメ介者ヲシテ尾端ヲ保定セシメ斷尾刀ヲ以テ切斷ス止血ハ烙鉄ヲ以テシ麻織系塊ヲ充テ輪匠綳帶ヲ施スヘシ

(不良結果)

出血、炎症、徑久化膿、強直症、壞疽等ノ不良結果時トシテ生スルコトアリ法ニ從テ處ス

～シ

○第十五章 截蹠術

蹠ノ短縮セルモノヲ截切スルノ術ニシテ通常四肢ノ屈蹠ニ施スモノナリ

(要示)

幼馬蹠ノ短縮セルモノ一若ハ二三蹠徑久短縮或ハ球關節前方ノ支吾或ハ跗前骨脱臼セルモノニ施ス

(局處解剖)

皮下ニハ表屈筋深屈筋骨間中筋アリ表屈筋ハ扁平ニシテ稍半月形ヲ呈シ深屈筋ハ稍ヤ圓形ニシテ骨間中筋ハ扁平ナリ繫靱帶ト骨間ニハ淺掌枝及内骨間動脈アリ主ナル血管神經ハ前肢ニ於テハ深屈筋ノ圓緣ニ位シ腕前骨上端「インナ」ノ部ハ腕鞘ヨリ來ル淺鞘ヲ以テ被レ深鞘ハ腕前骨中部ニ達ス故ニ術位ハ腕前骨中央ノ少ク下方トス后肢ニ在テハ屈蹠ノ位置ハ前肢ニ全シ其主ナル差異ハ跗前骨ハ圓形ニシテ主ナル動



脈神經ハ跗前骨ト外側掌狀骨ノ中間ニアリ手術ノ部位ハ跗前骨中央ヲ宜トス

(術式)

動物ヲ翻倒シ施術ノ一肢ハ踵強ヲ脱シ繫繩部ニ一條ノ索ヲ係ケ介者ヲシテ后方ニ引  
カシメ他ノ介者ヲヤテ肢ヲ伸長セシム術者ハ術位ノ毛ヲ剪リ銳尖ノ截腿刀ヲ深屈腿  
ノ内縁ニ添テ刺入シ右手ノ指端ヲ以テ對側ニ達スルヲ觸知シ次テ鈍端ノ截腿刀ヲ刺  
入シ及チ屈腿ニ向ハシメ介者ヲ足ヲ伸長シ徐々刃ヲ后方ニ向ハシム前肢ニ在テハ  
患肢ハ下側ニ在ラシメ后肢ニ在テハ上側ニ於テス術終レハ創口ノ血液ヲ壓出シ麻織  
糸塊ヲ施シ保定スルニ輪匠綱帶ヲ以テス

(術后療法)

動物ヲ安靜ニシ之ヲ短繋シ一二周日ハ運動セシムヘカラス術后暫時患肢ハ地ニ抵セ  
ス時ヲ經ルニ從テ漸ク之ヲ用ヒ手術宜キヲ得分離ノ腿癒着スルキハ馬ハ能ク行歩シ  
使役ニ服ス

○第十六章 神經截離術

此手術ハ知覺神經ノ機能ヲ截斷シ以テ疼痛ヲ奪取スル一ノ姑息沈痛法ニシテ英人  
ールクロツフ氏東印度ニ於テ初テ舟狀骨節炎患馬ニ施シ一千七百九十八年英國人醫  
ハイトン氏初テ人ニ施シ一千八百〇六年ニ至リ日耳曼人クレモン氏亦之ヲ試タリ

(要示)

左ニ掲ル諸症ニシテ他ノ醫治法ニ由テ効ヲ奏セサル場合ニ於テ施ス  
舟狀骨節炎、蹄腫狹縮、蹄軟骨ノ化骨、蹄骨若冠關節ノ骨癭、蹄骨若管骨折傷其他蹄ノ  
畸形、關節ノ剛直、潰瘍、瘰癧、強直症等ニモ之ヲ試タリ

(局處解剖)

前肢ノ主ナル神經ハ正中神經ニシテ膊神經叢ヨリ起リ前膊中央ノ下ニ至リ内外二枝  
ニ分ル内掌枝外掌枝之ナリ各枝ハ球關節ノ上方ニ至リ更ニ前後ノ二枝ニ分ル指掌枝  
指背枝之ナリ内掌枝ハ淺掌枝ト名ル動脈ニ副行シ腕前骨中央ノ后面ニ至レハ外掌枝

ニ交通枝ヲ發ス交通枝ハ斜ニ下リ表屈腿ヲ超過ス内掌枝ノ全長ハ深屈腿ノ内縁ニ接在シ外掌枝ハ腕前骨上方ニテハ稍ヤ骨ノ后方ニ位シ此骨ノ下三分一ノ部ニ至レハ屈腿ノ外縁ヲ超過ス

后肢ノ主ナル神經ハ坐骨神經ニシテ体中最大ノ神經ナリ薦骨神經叢ヨリ起リ大腿骨膝凹部ニ於テ脛骨腓骨神經ニ分ル脛骨神經ハ飛節ノ上ニ於テ更ニ内外蹠神經ニ分ル内蹠神經ハ深屈腿ノ内縁ニ接シ外蹠神經ニ交通枝ヲ送ル其交通枝ハ跗前骨下三分一ヨリ起ル此部ニ於テハ主ナル動靜脈ハ神經ニ接合セス球關節ニ至レハ前肢ノ如ク分布ス

(術位)

術位ハ病位ニ由テ差異アリ前肢ニ於テ施術スルキハ左ノ部位ニ於テス

- 一、腕關節ノ上ニ於テ正中神經ヲ截斷ス
- 二、球關節ノ上ニ於テ内外掌枝ノ一若ハ二枝ヲ截斷ス

三、球關節ノ下ニ於テ前枝若ハ后枝或二者共ニ截斷ス后肢ニ於テ施術スルキハ左ノ部位ニ於テス

- 一、飛節ノ上ニ於テ脛骨神經ヲ截斷ス
  - 二、球關節ノ上方ニ於テ内外蹠神經ヲ截斷ス
  - 三、球關節ノ下ニ於テ前枝若ハ后枝ヲ截斷ス
- 總テ神經ハ截斷スルノミナラス實質ノ幾分ヲ截除スルヲ要ス

(術式)

[前肢手術]

一、内掌神經截離術

翻倒シ患側ヲ下ニシ一肢ヨリ踵驅ヲ除去シ之ヲ保定スルヲ截離術ニ於ルカ如シ球關節内側ノ上ニ就テ深屈腿ノ縁ニ接シ毛ヲ剪リ圓刃刀ヲ以テ外皮及皮下結締織ヲ縱割シ注意シテ結締織ヲ剝離シ神經ヲ露出ス若シ疑アルキハ針ヲ以テ刺衝ヲ試ムヘシ果

ノ神經ナルキハ之ニ糸ヲ旋ラシ傷口ニ引出シ内方ヨリ外方ニ向テ截離シ次テ半乃至「インチ」ヲ去リ更ニ截離シ實質ヲ除去ス

二、外掌神經截離術

術式略ホ前者ニ全シ此神經ハ屈腱縁ニ接シ内掌神經ヨリ來ル交通枝ハ下方ニ於テ接合スルヲ以テ術位ハ前者ニ比スレハ稍ヤ下方ナルヲ要ス内外兩神經ヲ截離スルキハ病變最著ノ部ニ施シ二三周ヲ經テ對側ニ施スヘシ

〔后肢手術〕

一、蹠神經截離術

術式前肢ニ全シ筆狀骨下端ノ上「インチ」若ハ下「インチ」ノ部ヲ適位トス

二、指掌枝及指背枝截離術

指掌枝ハ第一指骨ノ上三分一ノ部ニ於テ動脈ノ后方ニ接シ屈腱ト骨間ニ於ル溝ノ部  
一二「インチ」皮膚ヲ縱割シ神經ヲ截離ス指背枝ハ稍ヤ上方ニ於テ動脈ノ前方ニ於テ

截離ス

〔術后療法〕

創口ヲ縫合シ輪匠縛帶ヲ施シ清冷洗劑ヲ用ヒ暫時靜養スヘシ

〔手術ノ結果及弊害〕

神經ヲ截離スルキハ知覺ヲ奪取スルノミナラス營養ノ妨害ヲ致シ足部刺傷スルモ疼痛ヲ感セス炎症疼痛蔓延シ遂ニ全蹄ヲ失フコトアリ或ハ深屈腱付着部脆弱トナリ破裂スルコトアリ時トシテハ三四年后再タヒ疼痛ヲ發スルコトアリ施術セル馬ハ步履異常ニシテ稍モスレハ蹉跌スルコトアリ

○第十七章 飛節粘液囊截開術

此手術ハ獨乙人デツケルホッフ氏ノ實用スルモノニシテ飛節内骨腫（スパット）ニ於テ飛節内面ノ下邊ニ突起ヲ生スルハ第三腓筋ノ粘液囊ニ病ヲ受ルニ由ルモノ多シ故ニ突起ノ未タ柔軟ナルニ當リ其囊ヲ截開シ大ニ効ヲ奏スルコトアリ

(術式)

鼻捻ヲ施シ患馬ヲ障壁ニ壓着シ對側ニ在テ保定セシメ一人ヲシテ健脚ノ后肢ヲ高舉セシメ術者ハ拇指示指及中指ヲ以テ外科刀ヲ取り環指及小指ヲ大小管骨相接スルノ部ニ支柱トシ急ニ刀ヲ突起中ニ刺入シ次テ探子ヲ創口ヨリ進入シ粘液囊ニ達スルヤ否ヲ檢シ未タ達セサルハ更ニ刺入スヘシ

(術后療法)

術后四周日ハ尻中ニ靜養シ膿膿セサレハ沃土丁幾ヲ注入シ膿膿肉芽甚シケレハ硝酸銀溶液ヲ注入スヘシ

○第十八章 肢ノ切斷及肢關節截離術

此手術ハ家畜ニ施スコト極テ稀ナリ唯タ稀ニ善長牝馬ニ此手術ヲ施シ胎仔ヲ救助スルコトアリ

(要示)

壞疽ノ上達、劇性捫挫及複雜骨折ノ場合之ナリ

○第十九章 圓鋸術

此手術ハ圓鋸ヲ以テ頭蓋腔、前頭竇若ハ上顎竇ヲ鋸開スルノ術ナリ圓鋸ニ弓形及圓形ノ二種アリ圓鋸ノ中心ニ錐アリ錐ハ骨ニ突入シ圓鋸ト共ニ回旋スルヲ以テ其位置ヲ失フコトナシ

(要示)

溢血膿汁等頭蓋腔ニ溜滯シ腦腔ヲ壓迫シ或ハ銃丸骨折胞虫等腦ヲ壓迫刺戟シ危嶮ナル場合之ヲ施シ或ハ前頭竇上顎竇ニ膿汁新生物寄生虫存スルノ場合或ハ鼻腔息肉、變性甲介骨等ヲ除去スルノ目的ヲ以テ試ミ稀ニ鱗齒ニ此手術ヲ施スコトアリ

(術式)

(一) 頭蓋腔圓鋸術

此手術ハ家畜ニ施スコト稀ナリ蓋シ筋肉及自然保護物ノ發育宜キニ由ルモノナリ

(二) 前頭竇圓鋸術

頭ノ中線及額骨弓ノ中間眼窩ノ上部ニ於テ毛ヲ剪リ中線ヨリ外方「インナ」ヲ去リ十字狀丁字狀若V字狀ニ外皮ヲ截切シ之ヲ剝離ス通常V字狀トナシVノ尖端ハ鼻ニ向ハシメ尖端ニ線ヲ通シ介者ヲシテ之ヲ保定セシメV字ノ基底ニ向テ皮ヲ剝離シ三角挺(骨膜ヲ除去スル爲ニ用ルモノナリ)ヲ以テ骨膜ヲ剝離シ骨質全ク顯ルレハ圓鋸ヲ刺入ス膨開ノ骨片ハ鑷子ヲ以テ除去シ竇内ヲ檢シ貯液ヲ排除ス液若シ稠厚ナルキハ微温湯ヲ注入ス液ハ一半鼻孔ヨリ流出シ一半竇内ニ遺殘ス其遺殘セルモノハ水筒ヲ以テ之ヲ排除ス若シ此孔ヨリト頭竇ヲ洗滌セント欲セハ彈性性「カテートル」若ハ護膜管ヲ水筒ニ装着シ含液ヲ吸出セシム

(三) 上顎竇圓鋸術

上顎竇鋸開ハ額骨鷄冠下端ノ上一乃至一半「インナ」ヲ去リ或ハ鷄冠ノ后方半「インナ」ヲ去ル部ニ於テ毛ヲ剪去シ丁字狀若ハV字狀ニ外皮ヲ截切シ骨膜ヲ除去シ小圓

鋸ヲ刺入ス

(術后療法)

鋸開ノ后ヲ其閉鎖ノ速ナルヲ欲セハ麻織系ニ蘆薈丁幾ヲ注キ竇内ニ挿入シ外皮ヲ縫合スヘシ

○第二十章 嗅神經珠刺穿術

一千八百三十三年澳國ウエンナノ博士ハイチ氏ハ此手術ヲ馬ノ神乏症(一名慢性腦水腫)ニ試タリ其法ハ前頭竇ヲ鋸開シ竇ヨリ套管針ヲ刺入スルニアリ現今多ハ行レス

○第二十一章 斷角術

(要示)

牛角傷害ヲ冀ルノ場合ニ施ス

(術式)

病牛ノ健角ニ索ヲ旋シ之ヲ樹木若ハ柱ニ繫着シ折傷部ノ下ニ於テ角鞘ノ周圍ヲ鋸シ

知覺部ヲ傷ルコト速ニ銳録ヲ施シ前頭骨ノ角突起ヲ切斷ス次テ頭ヲ低下シ竇中ヨリ血液ノ溢出ヲ促シ出血盛ナルキハ冷水若ハ醋水ヲ施シ或ハ燒烙シ蘆薈丁幾ヲ以テ濕シタル麻織系ヲ充テ綑帶ヲ纏フ膿汁若シ竇内ニ蓄積シ鼻孔ヨリ之ヲ漏スルハ加密列浸ヲ注入シ頭ヲ低下セシム

○第二十二章 唾腺手術

馬ノ耳下腺ハ腺炎、癰癤性寒胃ノ際膿瘍ヲ生シ或ハ喉嚢手術ノ際誤テ耳下腺ヲ傷ケ唾嚢ヲ生シ容易ニ治セサルコトアリ此手術ハ種々ノ療法ヲ試ミ良効ナキ場合ニ施ス

(術式)

瘻瘡ノ后方ニ於テ一二「インナ」皮膚ヲ切開シ唾管ヲ結紮シ結紮ト瘻瘡ノ中間ニ於テ管ヲ切斷シ次テ耳下腺ノ表面ニ芫菁膏ヲ塗抹シ腺ノ機能ヲ失常セシメ唾液ノ分泌ヲ止メ其壓力ニ由テ結紮ノ滑脱ヲ防禦ス

○第二十三章 喉嚢手術

喉嚢ハ大氣ヲ合容スルヲ常トス然レモ加答兒症癰癤性寒胃等ニ罹ルキハ粘液若ハ膿汁ヲ蓄積シ此手術ノ必要ヲ告ルコトアリ總テ嚢中ノ蓄積物患害ヲ來スコト及テ手術ヲ施スヲ要ス蓋シ喉嚢ノ粘膜ハ頗ル弛緩シ擴張シ易ク緩ク近傍ニ附着ス故ニ探子指頭若ハ刀ヲ進レハ稍モスレハ滑動シ穿通シ難シ加之此嚢ハ貴要ノ神經血管ニ近接スルヲ以テ手術ハ頗ル困難ナリ然レモ液体其中ニ充滿スレハ突出シ外方ニ向ヒ其抵抗アルヲ以テ手術ハ易シ

(術式)

馬ヲ翻倒シ頭ヲ伸長シ第一頸椎翼ノ線ニ從ヒ耳下腺后縁ノ前四分之一乃至半「インナ」ヲ去リ外皮二三「インナ」ヲ截切剝離シ耳下腺ノ后縁ヲ露出シ刀柄ヲ以テ少ク腺ヲ離開シ示指ヲ腺下ニ進メ錐狀下顎筋ヲ探知シ刀柄ヲ以テ筋后方ノ結締織ヲ割開シ喉嚢ニ達ス此際頭ヲ伸長セシメ筋下ニ示指ヲ挿入シ總頸動脈ノ分岐部ニ尖端外科刀ヲ刺入ス但シ刀背ハ血管ニ面シ刀ハ筋ニ向ハシム次テ喉嚢ノ壁ヲ穿通シ彎曲套管針ノ管

ヲ喉囊ノ底面ニ送入シ管ヲシテ錐狀下顎筋ノ腱下ニ出テシメ針ヲ管内ニ送入シ筋ノ腱及下顎骨上縁外頸靜脈ノ間ニ稜形ノ部ニ於テ外皮及喉囊壁ヲ穿通シ針ヲ抽出シ管ヲ止メ管内ニハ紐ヲ装着セル探子ヲ送入シ漸ク進テ上口ニ出シメ紐ノ兩端ヲ結束ス

家畜外科手術論終

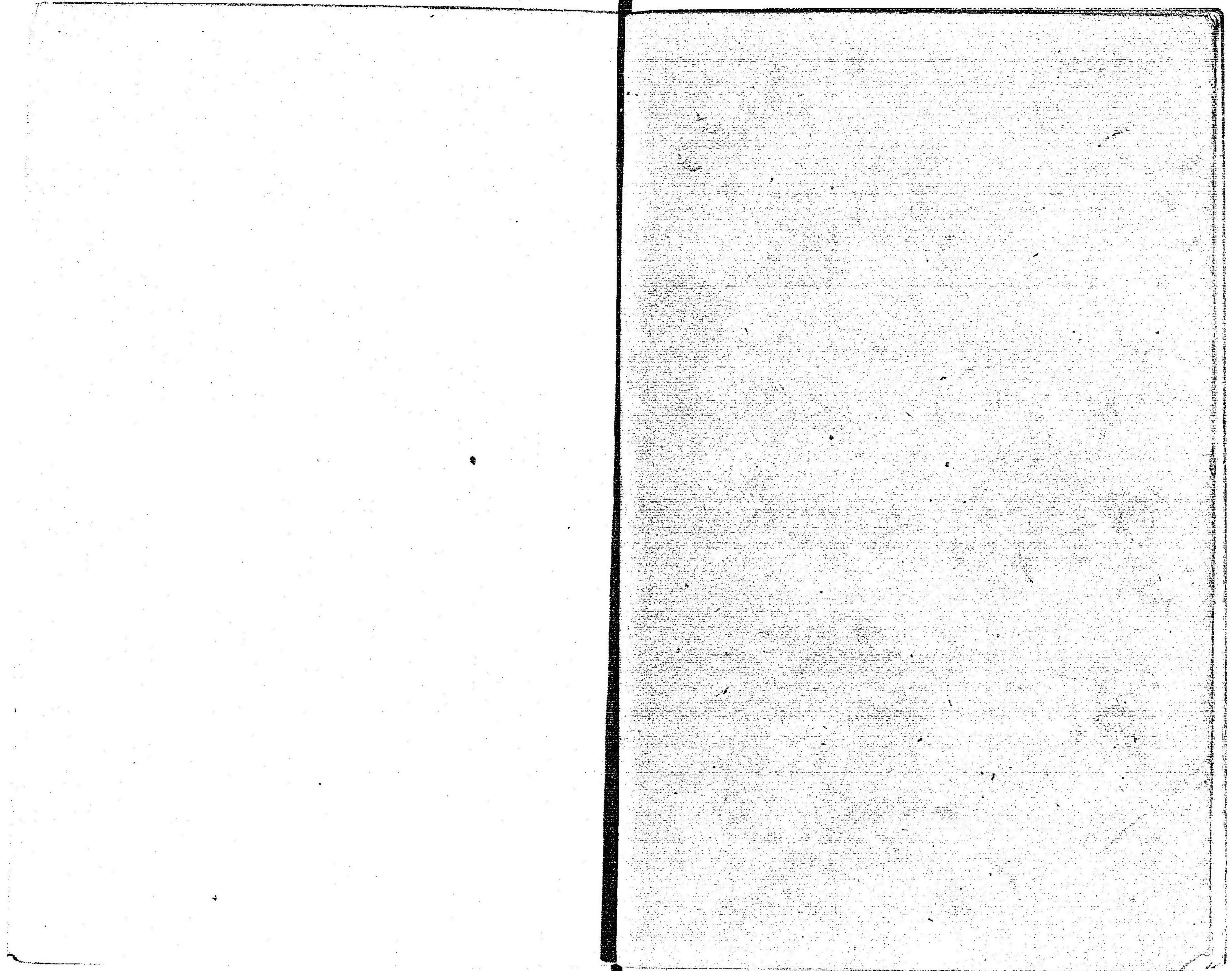
明治廿一年四月廿三日出版

著者 廣行 吉田

吉田之彌

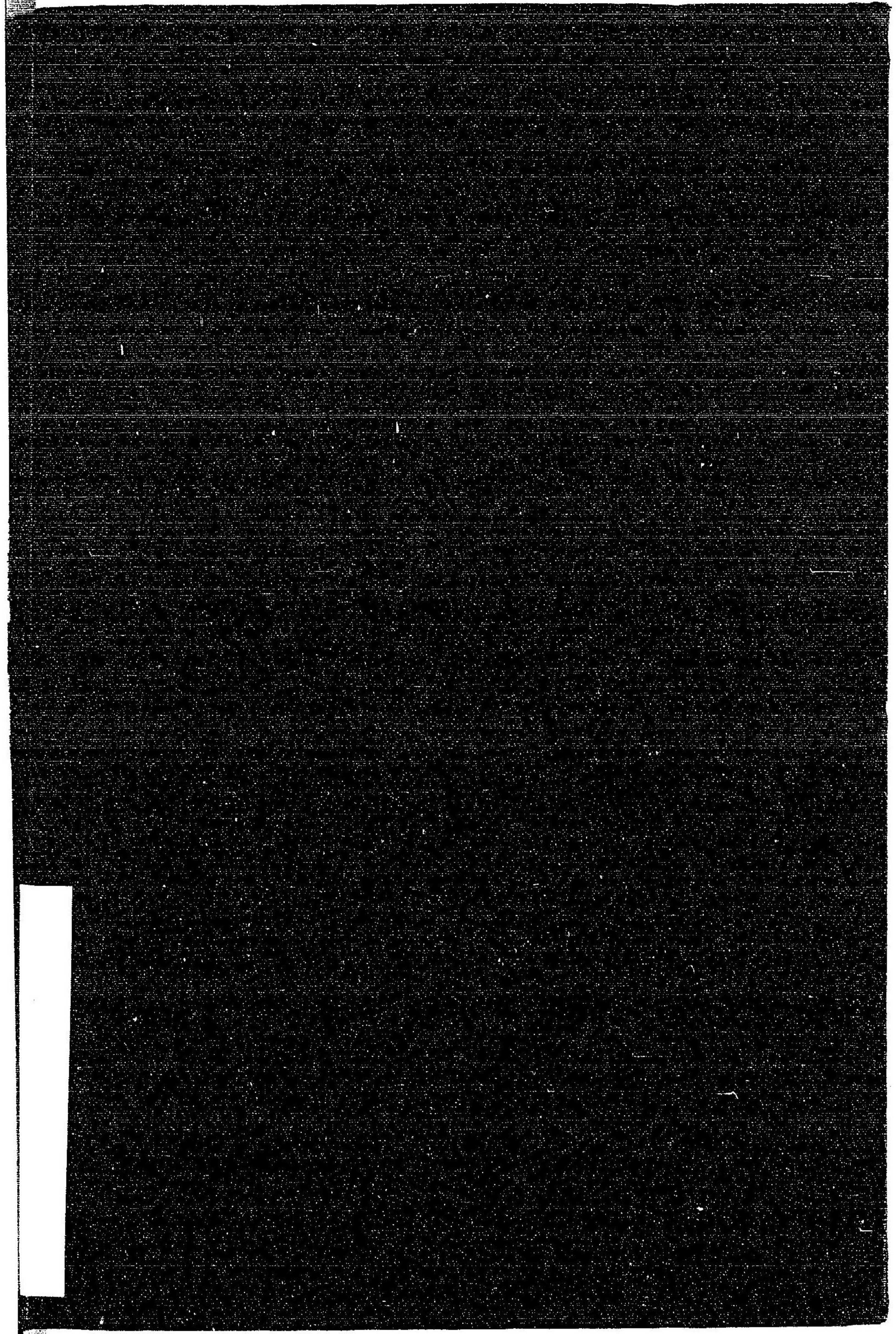
梅多如請君ノ大志ニ對シテ  
六十二年四月











[Redacted text]

19

136

064670-000-5

19-136

家畜外科手術論

吉田 久弥 / 著

M21

CCD-0101



