

**1936** 年

第

卷

第

**11**

期

豫鄂皖贛四省農村經濟調查報告

第十一號

湖北羊樓洞老青茶之生產製造及運銷

中國農民銀行  
委託  
金陵大學農學院農業經濟系  
調查編纂

南京  
金陵大學農業經濟系印行  
民國二十五年六月

金陵圖書館藏

*T. Y. Gw...*

豫鄂皖贛四省農村經濟調查報告

第十一號

湖北羊樓洞老青茶之生產製造及運銷

調查主任	孫文郁
茶業組主任	劉潤濤
助理調查	王瑞華

南京

金陵大學農業經濟系印行

民國二十五年六月

# 湖北羊樓洞老青茶之生產製造及運銷

## 目次

### 一、緒言

### 二、生產

#### 1. 茶地

#### 2. 栽培

#### 3. 茶樹之分佈

#### 4. 茶葉產量

#### 5. 採摘及初製

#### 6. 毛茶之生產用費

### 三、製造

#### 1. 包茶莊

##### (一) 製造原料

##### (二) 製造程序

##### (三) 包裝

##### (四) 運輸方法

##### (五) 包茶成本

#### 2. 磚茶莊

##### (一) 壓製茶磚

##### (二) 包裝

##### (三) 運輸方法

##### (四) 茶磚成本

##### (甲) 螺旋式輦盤壓榨機之茶磚製造

##### (乙) 鍋爐汽壓機之茶磚製造

湖北茶莊 1.6

包茶莊(一)

包茶莊(二)

包茶莊(三)

包茶莊(四)

包茶莊(四)

包茶莊(五) 1

包茶莊(六) 2

包茶莊(七) 3

包茶莊(一)

包茶莊(二)

包茶莊(五)

包茶莊(六) 1

包茶莊(七) 2

包茶莊(一)

包茶莊(二)

包茶莊(三)

包茶莊(四)

包茶莊(六)

包茶莊(七) 1

包茶莊(八) 2

包茶莊(九) 3

包茶莊(十) 4

(五)毛茶平均價格不同之原因

(六)汽壓製磚與手盤製磚之費用比較

(七)磚茶莊與包茶莊之比較

### 3. 漢口茶磚廠

(一)茶磚原料

(二)製磚手續

(三)製磚設備

(四)包裝

## 四、運銷

1. 產地毛茶交易

2. 漢口包茶交易

3. 茶磚交易

(一)銷售地

(二)交易方法及運輸路線

## 五、輸出貿易

1. 由趙李橋輸出各種茶葉之數額

2. 由漢口輸出

(一)輸出數額

(二)輸出商號

(三)輸出國別

(四)輸出檢驗

## 六、結論

1. 組織統一之銷售機關

2. 設立茶業改良場

3. 提倡茶業合作社

4. 復興紅茶製造

目次

官辦(一)

私辦(二)

包茶 1

磚茶 2

產地毛茶 3

漢口包茶 4

茶磚交易 5

銷售地及運輸路線 6

輸出貿易(三)

趙李橋(1)

漢口(二)

輸出商號(三)

輸出數額(四)

輸出國別(五)

檢驗(六)

組織統一之銷售機關(七)

設立茶業改良場(八)

提倡茶業合作社(九)

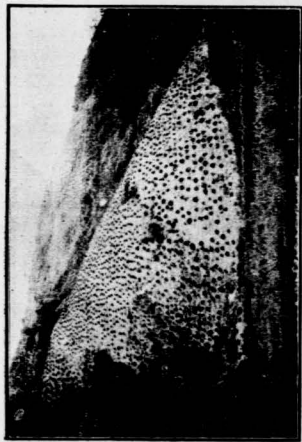
復興紅茶製造(十)

結論(十一)

附錄(十二)

附錄(十三)

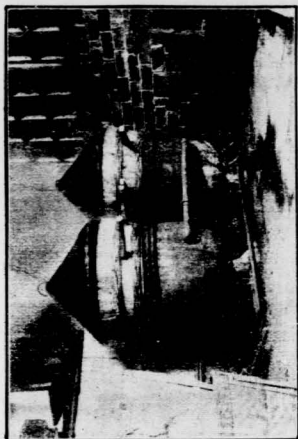
附錄(十四)



1. 山坡山脚之茶地——湖北蒲圻萬壽峰



2. 盤山山顶之茶地——湖北蒲圻萬壽峰



3. 蒸鍋——用以蒸碎不規則及有裂縫之茶磚以備重製



4. 壓製茶磚設備——圖中方形之木架為專壓壓磚機右邊長方者為斗櫃左邊小汽上器之處為蒸茶鍋爐



5. 茶磚貯藏一製成之茶磚貯於室內在其自覽



6. 包裝——圖中立方形者為已製成之茶磚包裝圓形者為外車運來之毛茶包裝



7. 土車載運包茶——包茶莊製茶成包後用土車載運越李橋以備轉裝火車運往漢口上圖為裝茶出莊裝載土車時之情形



8. 汽車運茶——茶磚成箱後須用汽車運至越李橋轉裝火車運往漢口圖為裝載完畢預備開行之情形

# 湖北羊樓洞老青茶之生產製造及運銷

## 一、緒言

老青茶簡稱「老茶」，土名「黑茶」，每年秋季採製，故又稱「秋茶」，為製造綠茶磚之原料。鄂南之蒲圻、崇陽、通城、通山、咸甯等縣以及湘北之臨湘，均有出產。其主要集中地，計有羊樓洞、羊樓司、聶家市及柏墩四處。蒲圻之新店、崇陽之大沙坪、近亦有茶商設莊收茶製造，但為數不多。要之，兩湖老青茶之集中地，當以羊樓洞為主。茶葉品質亦以羊樓洞芙蓉山所產者為最佳。所稱「洞茶」，即因該山產茶在羊樓洞製造而著名。鄰近各地之茶，雖品質較遜，且不在羊樓洞製造，然亦概稱「洞茶」，蓋皆假借其名，以廣招徠耳。一般人只知羊樓洞產茶，而不知其產地甚廣，並不限於羊樓洞一隅，以此故也。

羊樓洞位於蒲圻縣之南鄉，為湘鄂交界地帶之一要鎮。據最近之戶口調查，該鎮有住戶八百八十五戶，人口五千五百七十四人，此外茶季外來之臨時工人，亦約有一千餘人。環鎮皆山，綿延數縣，境內茶地頗多，每年茶農採製之茶，大部售於該鎮茶莊，加工製造，就地或運銷漢口壓製茶磚，然後運銷俄國、蒙古、察哈爾、綏遠及新疆等處。所製之綠茶磚，以數量言，佔漢口輸出各種茶葉之首席。近年雖銷路較前大減，但仍未失首席資格，其於我國茶葉輸出貿易之重要可知。

二十年前，羊樓洞一鎮曾有製造茶磚之茶莊十餘家，全由山西茶商經營，資本雄厚，年產茶磚十餘萬担，自行運銷消費市場，獲利頗豐。後因俄國統制國際貿易，設立茶葉託辣斯部(Tea Trust)，統一茶葉之購買，並劃我國內外蒙古為其經濟範圍，我國茶商無法前往與消費者直接交易，故所製茶磚，幾全須經俄商之手。年來羊樓洞之製磚茶莊，數目銳減，二十三年只剩五家，製磚總額，亦僅



有二萬担。華商在漢口設立之興商茶磚公司，營業曾興盛一時，近亦同遭厄運，衰歇不堪。繼之而起者，則有本地人臨時湊合之包茶莊，係應外商之需要而設，專製茶磚之材料，謂之「包茶」。其唯一銷路即經漢口忠信昌茶棧之介紹，售與俄國協助會(Centrosojus)。售價高下，則視買方需要之緩急而定，賣方毫無定價主權。且買方深知包茶莊資本薄弱，無力屯貨抵制，有時故意抑價壟斷，賣方既無第二銷路，即使虧本甚鉅，亦不得不忍痛脫售。以是茶商唯一抵補之手段，不外低壓茶戶之山價，藉以減輕成本。結果，真正受外商宰割者，則為終歲勤勞，不得溫飽之產茶農戶也。按茶為俄國及我國內外蒙古與新疆各地食肉民族必需之飲料，今國內茶葉交易，乃任外人操縱宰割，而不自為有效之努力，以求改進，坐視大好之企業，日趨沒落，良可慨也。

著者曾於二十三年十月間偕同調查員數人親赴羊樓洞實地調查一次。吾人之目的，在澈底明瞭該地老青茶業之現況及衰落程度與其成因，以供今後改進之參考資料。惜消費市場，距離產地甚遠，未得身歷其境，一加實地考查，詳情難免隔閡。雖間有所得，類皆間接資料，姑一併錄之，以供參考。至調查時所遇之困難，如茶農之拒絕告知，茶商之猜疑，皆在所難免。幸經當地領袖，熱心贊助，多方開導，幾費周折，始能將所欲調查之材料，大部獲得。而尤足令人欽佩者，即當地山西茶商大都自願據實相告，有問必答，充實調查材料之真確程度，良非淺鮮。茲將所得各項材料，加以整理分析，並分作生產、製造及貿易三章，分別敘述如次。

## 二、生產

### 1. 茶地

茶葉為湘鄂接壤山地區域主要農產品之一，山農賴以換取現錢，以購置日常需用品，如衣服、油鹽、食糧之類。東起咸甯之白沙橋及通山西鄉，西抵湖南臨湘之雲溪、桃林，北自蒲圻之洪山園，南跨崇陽、通城兩縣，一入其境，即見矮山羅列，其海拔普通均在二百至四百公尺之間。該境土壤係屬砂質，而呈褐黃色

，頗宜茶樹栽培。農民於山脚山坡開闢茶園，亦間有在低山之山頂種茶者。種茶之地，均屬高燥，不宜水稻。茶地面積，大都七零八落，不納賦稅，故其確之畝數，無從查悉。惟就當地人士之估計，謂該區茶地約佔耕地總面積百分之十五。按羊樓洞附近一帶，即有茶地六萬畝，則全境茶地當在二十萬畝以上。但年來茶葉銷路減少，更以山區匪害猖獗，居民逃亡，人口減少，茶園之無人管理，聽其荒廢者，頗非少數，故實際可以採茶之面積，當不及此數。

## 2. 栽培

羊樓洞種茶，相傳始於清咸豐年間。當時有晉皖茶商，往湘購辦茶葉，行經該地，覺該地環境，宜於種茶，於是遂授當地居民以茶葉栽培及製造之方法。隨後晉商在羊樓洞設莊收茶製造，因之，茶地逐漸擴展，遍及數縣。

當地茶樹栽培，仍守舊法，毫無改進。所有茶樹，均已種植多年。據調查蒲圻縣萬壽鄉二十一家茶戶之結果，其所有之茶株，大都為先人遺產，播種於茶業興盛時期。近二十年來，茶市衰落，固有茶園，已荒廢不堪，遑言擴展。農民因感茶價低落，收入減少，每於茶地間種雜作。蓋因茶樹為多年生作物，將其掘去，改種他作，意殊不捨。且茶價漲落無定，將來茶價或有回漲之日，恐遺後悔。故為權宜計，施行間種。其間種之作物，不外甘藷、豆、麥之類，盡係食用農作，是亦足為該地山農缺乏食糧之明證。豆類雖可增加地肥，但當地之間作大都為甘藷與麥。此種間種雜糧之茶地，估計約佔茶地總面積百分之二十，幾全在山脚平地，鮮有在山坡山頂者。茶農於茶樹毫不施肥，偶因間種作物之施肥，始順便及之。此外僅每年挖地一二次，其作用在鬆土除草。第一次大都行於陽歷二三月間；第二次則在七八月中。亦有因人工缺乏，每年只挖地一次者，甚至有一次不挖者。至施行茶樹之整理與保護，則為當地所絕無。茶樹之栽培粗率如此，是無怪茶葉之產量與品質之日見低落也。

## 3. 茶樹之分佈

種茶為當地農家之主要副業，其栽培之粗率，已如上述。加之年來茶地荒廢已極，現存各茶地之茶叢分佈，頗不均勻。茲舉所調查確實羊樓洞附近十塊茶地

之面積及其所有之茶株叢數，計算每畝之平均叢數如第一表，以示當地茶樹分佈情形之一般。

第一表 十塊茶地之面積茶樹叢數及每畝平均茶樹叢數

茶地號數	面積 (畝)	共有叢數	每畝平均叢數
第一塊	1.40	108	77.1
第二塊	3.94	365	92.6
第三塊	3.20	420	131.3
第四塊	0.71	119	167.6
第五塊	1.80	312	173.3
第六塊	8.76	2,645	271.0
第七塊	1.24	601	484.7
第八塊	1.02	572	560.8
第九塊	1.69	980	579.9
第十塊	1.67	1,236	740.1
總計	26.43	7,358	278.4

第一表所示各塊茶地每畝平均所有之茶叢數目，多少懸殊，頗為顯著。每畝茶樹數目最低者為七十七叢，最高者為七百四十叢，平均為二百七十八叢，而每畝茶叢之最高數目幾十倍於最低者。按各塊茶地之畝數，雖未必十分準確，但絕不致有十倍之差，而茶叢栽培稠密相差之巨，於此可以見矣。

#### 4. 茶葉產量

調查二十一家茶戶，共有茶地九十四斗六升，除內有七家，兼採青茶少許外，餘均完全採製老茶。二十三年二十一家共產老茶三千四百五十六斤（每斤十六兩八錢），及青茶一百四十六斤。此外間種作物產品計有甘藷四千五百斤，綠豆六斗一升，豌豆三斗，蠶豆五升。至間種作物之面積，則因佔地瑣屑，農民無法

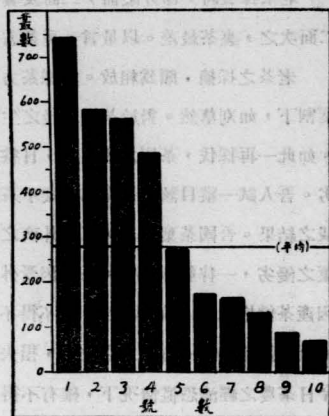
估計，故未計算每單位面積之產量。按本年青茶售價，約三倍於老茶，設採製青茶一斤所需之幼芽，如用以蓄製老茶，可有三斤。則一百四十六斤之青茶，應合老茶四百三十八斤。以此加入老茶總產額三千四百五十六斤內計算，則每斗茶地平均產老茶四一·二斤。關於地畝之面積，湖北省政府雖曾規定以二斗五升為一畝（每畝合市畝一·〇二八二五），但實際鄂南一帶至今尚沿用舊制，每斗之面積特大，合新制〇·八五六九市畝。若依此計算，則每市畝之老茶平均產量應為四八·一斤。合新制六〇·三市斤，普通每生葉二斤十四兩，可製老茶一斤，換言之，即每市畝可產生葉一百七十三市斤。

以上舉之平均產量，只能代表當年之情形，不可認為普通之產量。蓋因該年適值乾旱，產量減收，自在意中。且茶地散漫，不納賦稅，素不計算畝分。所得面積斗數，皆係各茶戶依照水田畝分之大小，據實估計而得，恐較實在面積，難免不無出入。據當地一般茶農之估計，謂每畝老茶之通常產量，約在一百斤（每斤十六兩八錢）上下；但老茶產量之高下，亦往往以銷路之暢滯為轉移，銷路暢旺，採茶次數竟達七八次之多。反之，則少採，初無一定之標準。故較精密之統計數字，尚有待於將來之研究。

### 5. 採摘及初製

當地採製之茶，計分青茶，紅茶及老茶三種。以採製時期言，大概青茶採於穀雨（陽歷四月中旬），紅茶採於小滿（五月中旬）；小滿一過，即有開始採製

第十塊茶地每畝平均茶叢數目之差異



老茶者，但為數極少，且所採之茶皆作「瀝面」用。在立秋至秋分間（八月至九月）始為老茶之主要採製時期。青紅茶葉近年來產額極微，且非本文範圍，姑略勿論。

老茶採製時，即分瀝面，二面及裏茶三種。以質言，瀝面最好，採製宜早，二面次之，裏茶最差。以量言，裏茶需用最多，瀝面與二面相等。

老茶之採摘，頗為粗放。其採茶方法，即以鈎狀鋒如半月形之茶刀，連枝帶葉割下，如刈草然。對於茶樹以後之生育，概不顧及，甚至每年有刈茶七八次者。如此一再採伐，茶樹之生產力，日益衰弱，收量自必減少，品質亦不免日趨窳劣。吾人試一縱目該產茶區域，矮小茶叢，高僅尺餘者，觸目皆是，蓋即粗放採伐之結果。吾國茶葉貿易，悉以外商之鼻息是仰，收買茶價，任其操縱，不問茶葉之優劣，一律給以低價。茶莊因受外商之壓迫，乃轉以低壓茶戶之山價。茶戶因產茶價格低落，收入減少，乃不得不疏放茶園之管理，粗放採摘，並夾種雜糧，藉資彌補。圖一時微末之收入，損失將來衣食是賴之利源，雖明知非計，然在今日茶農之經濟恐慌情況下，確有不得已而使之然也。

由鮮葉製成毛茶，其間所施之手續，謂之「初製」。茶葉必須隨採隨製，否則起發酵作用，損壞品質，以致售價貶落，甚至不可脫售。老茶之初製方法，至為簡單，即每次將採下之生葉十數斤，置熱鍋中，手持木棍兩根，反覆翻動炒之。時間久暫，視火力之強弱而定。炒熟後，隨即起出，移置茶臺之上，用足揉捻；捻後再炒，炒後盛入茶袋再捻。捻畢，置日光下晒至半乾，復入鍋中炒之，而後晒之使乾，即成「毛茶」。普通每生葉二斤十四兩，可製毛茶一斤。此種製法雖甚簡單，但如技術不精，則亦往往大損品質。至用足揉捻，堆貯地上，難免塵垢混入，殊不衛生。又日光晒乾，致使茶色枯黑，水色濁濁，香氣不濃，在在皆有改良之必要。

#### 6. 毛茶之生產用費

毛茶之生產用費，係根據蒲圻縣萬壽鄉二十一家之調查。該二十一家茶戶，本年共採老茶三千四百五十六斤，折合市秤四千三百三十三斤，其所需之各項生

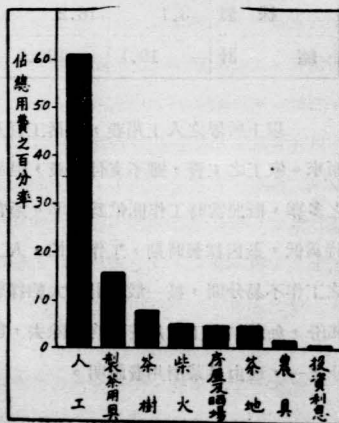
產用費，如下列第二表。

第二表 毛茶之生產用費(四三·三三市担)

項 目	各項總用費(元)	每市担用費(元)	佔總用費之百分率
人 工	231.92	5.35	60.9
製 茶 用 具	58.22	1.34	15.3
茶 樹	28.44	0.66	7.5
柴 火	18.69	0.43	4.9
房 屋 及 晒 場	17.71	0.41	4.6
茶 地	17.52	0.40	4.6
農 具	6.05	0.14	1.6
投 資 利 息	2.38	0.06	0.6
總 計	380.93	8.79	100.0

以上係毛茶之一切生產費用，如計算生葉之生產用費，則須扣去初製人工，製茶用具，柴火，房屋及晒場等項之費用即得。生葉二百八十七斤半，可製毛茶一担。每市担毛茶成本八元七角九分，折合舊秤每担應需十一元零二分。按本年毛茶山價，普通每担七元一角餘（內須抽除捐稅百分之四·五），雖較去年略高，但仍不足抵償生產用費，每担須虧折四元上下。惟所有用費內有若干項目，並非需用現款，如將家工，器具，房屋，茶地，茶樹等之非現款費用項目除去，不計費用時，則每担售價與

第二圖  
各項毛茶生產用費之分配



生產用費相抵，尙略有盈餘。茲將各項用費之計算方法及分配，述明如次。

(一)人工——人工一項，爲毛茶生產用費之最大項目，佔總用費百分之六〇·九。就中又分家工與僱工二種。若按工作分類，家工又分栽培、採製及出售三項；僱工分栽培與採製兩項。平均每製毛茶一市担，需用各項人工數目及用費如第三表。

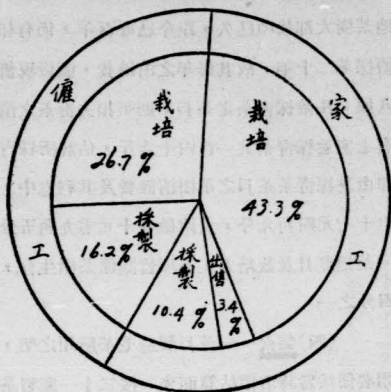
第三表 每市担毛茶所需用人工工數及用費

項 目	每担所需工數	佔人工總數之百分率	每担用費(元)	佔總用費之百分率	每工之平均用費(元)
家工	10.9	57.1	2.74	51.3	0.25
栽培	8.3	43.3	1.92	35.9	0.23
採製	2.0	10.4	0.68	12.7	0.34
出售	0.6	3.4	0.14	2.7	0.23
僱工	8.2	42.9	2.61	48.7	0.32
栽培	5.1	26.7	1.35	25.2	0.26
採製	3.1	16.2	1.26	23.5	0.40
總 計	19.1	100.0	5.35	100.0	0.28

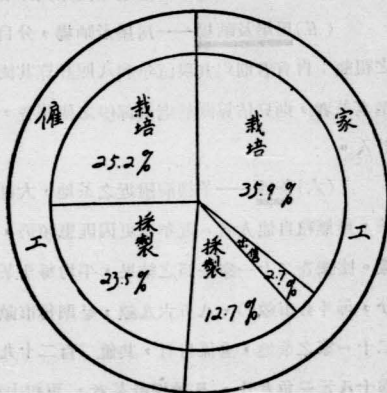
以上所舉之人工用費，包括工資及伙食等一切開支，皆由各茶戶按實估計而來。家工之工資，雖不支付現錢，但如幫人工作，則仍有收入可得。至其工資之多寡，概照當時工作閒忙爲標準。通常栽培時，每工之平均用費，大都較採製時爲低，蓋因採製時期，工作較忙，人工缺乏故也。當地採茶，隨採隨製，二者之工作不易分開，按一般估計，大約採製各半。凡兼採青茶者，關於青茶之使用部份，如栽培人工及用費等均已除去，即減去兼採青茶農戶之栽培人工及用費四分之一，理由見茶樹用費說明。

(二)製茶用具——各茶戶之 第三圖 各種家工及僱工工作之分配

製茶用具，多寡不一，須視產茶數量多少而定。產茶較少之茶戶，其製茶用具，多不齊備。大件用具，如鍋灶，茶台之類，大都須向大茶戶臨時借用。中等茶戶，無力獨資置辦大件用具者，則間有每二三家合用者。至製茶用具之主要種類，計有茶籃、鍋灶、茶台、晒籠、布袋、茶箕、炒板及竹耙等等。計算用費之方法，即首先調查各茶戶所有各種製茶用具之年初價值，及可能繼續使用之年數。以年數除價值，即得每年之折舊費。並以年利八厘計算其用具之投資利息，再加一年內所用去之修理費用，即為全部製茶用具之用費。其中兼作其他用途之器具，如晒籠之類，概已將其其他產物之使用部份，照其體量，完全減去。即用於製造青茶部份，亦皆估算除去。二十一家茶戶所製老茶，對於製茶用具之淨用費，計有折舊費三六。一一元，投資利息一



第四圖 各種家工及僱工用費之分配



二，七七元及修理費用九。三四元，合計五十八元二角二分。二十一家茶戶之製茶用具共值三百〇七元二角五分，平均每家十四元六角三分。

(三)茶樹——茶樹年齡雖在百年以上，如不受損害，並善為培養，尙可有



相當之產量。普通茶樹栽種後，第五年，即有小收穫；第七年即可正式採茶。該地茶樹大都栽種已久，距今已近百年，仍有相當產量。估計所有茶樹平均尚可繼續採茶二十年，故其每年之消蝕費，概以現值百分之五計算，外加茶樹現值年利八厘。凡兼採青茶之茶戶，則須扣去青茶之消蝕部份。按調查二十一家茶戶，內有七家兼採青茶共一百四十六斤，估計所採青茶約共摘去茶樹總芽數四分之一，即由兼採青茶茶戶之茶樹消蝕費及其利息中，扣除四分之一。扣淨之後，共需利息十七元四角九分，及銷蝕費十元零九角五分，合計茶樹用費二十八元四角四分。茶地農具及栽培人工各項皆關係茶樹生育，故亦已將青茶之使用部份一律扣除四分之一。

(四)柴火——茶戶製造毛茶所用之柴，幾全由自己採伐，鮮有購買者。其用費係按當時市價估算而來。按二十一家製茶三十四担五十六斤(舊秤)，共用柴五千二百五十斤，總值十八元六角九分，平均每担柴價三角五分六厘。每製老茶一担，需柴一五二斤，故每担老茶之柴火用費為五角四分。

(五)房屋及晒場——房屋及晒場，分自有與租用兩種。租用者計算其所付之租額；自有者則以其現值年利八厘計算其使用費。如房屋及晒場，非專用於製造老茶者，則只估算關於老茶部份之使用費，其他產物及青茶之使用部份，概未計入。

(六)茶地——羊樓洞附近之茶地，大都原為官荒，逐漸由茶農自行開掘種茶，幾無租自他人者。近年來更因匪患頻仍，茶業衰落，故茶地之價格，極度低廉。據調查二十一家茶戶之結果，平均每斗茶地(茶樹在外)僅值洋二元四角三分，每斗合市畝〇·八五六九畝，是則每市畝茶地僅值二元八角四分。按本調查二十一家之茶地，全係自有，共值二百二十九元八角八分。以年利八厘計算，計需十八元三角九分。凡兼採青茶者，再扣去青茶之使用部份，即扣去兼採青茶茶戶地價利息四分之一。扣淨共需茶地用費十七元五角二分。(理由見茶樹用費說明)

(七)農具——茶農所用之農具，極其簡單，僅鋤與茶刀二種。鋤用以挖地

，茶刀則專作收割老茶之用，每茶戶普通只有茶刀一二把，餘由採茶工人自備。又鋤並非專用於茶地，故各家其他產物之使用部份，亦已照耕種面積之大小分配扣去。兼採青茶者，須再扣去青茶之使用部份，即扣去兼採青茶茶戶鋤之費用四分之一。其理由見茶樹用費說明。至其計算投資利息，折舊，及修理各費之方法，與製茶用具同。二十一家用於茶地之農具總價，為四十九元五角四分，扣淨，老茶之農具用費，計需投資利息一元五角五分，折舊三元三角八分，及修理費一元一角二分，合計六元〇五分。

(八) 投資利息——以上製茶用具，茶樹，房屋晒場，茶地及農具等項，均已計算利息。此外除僱工栽培，及農具修理二項，餘皆不需現錢投資，間或有之，則距茶葉脫售時間頗暫，概不計算利息。上表所列之投資利息一項，只限僱工栽培及農具修理費二種，合計五十九元三角八分，以年利八厘計算，半年為期，應需洋二元三角八分。

### 三、製 造

老茶之初製，雖亦屬製造性質，然著者以其為生產者之工作，關係茶農之支收，故將一切初製手續及用費，詳述於上章，本章不再贅述。

茶農製成之毛茶，連枝帶葉，頗為粗鬆。尚須直接或間接售與製造商，加工再製裝包，以利運輸及適合消費者之需用。此種茶葉製造商，約可分為兩類，即茶莊與茶磚廠是也。設於產地之集鎮，收買毛茶，加工製造者，謂之「茶莊」，在羊樓洞、羊樓司、聶家市、桃林、新店、大沙坪及百墩均有之。茶磚廠則設於漢口，規模宏大，製磚頗多。按茶葉之製造程度，茶莊又可分為包茶莊與磚茶莊兩種。包茶莊專製散茶，運銷漢口洋行，以供茶磚廠壓製茶磚之原料；因所製之茶裝袋成包，故稱「茶包」。至磚茶莊，則兼有包茶莊與茶磚廠之工作，自購毛茶，自製散茶，且自壓磚，惟規模不及漢口茶磚廠之大，壓磚方法及設備，亦較舊式耳。

#### 1. 包茶莊

羊樓洞之包茶莊，多係本地人臨時合資經營，收購山戶毛茶，製成包茶，經由漢口忠信昌茶棧之介紹，售與俄商，壓製茶磚。包茶莊之資本大都薄弱，除一二家自有充分資本，不須借用外資外，餘皆向漢口茶棧或銀行錢莊借款，以資周轉。俟茶葉脫售後，本利歸還。民國二十三年羊樓洞共有包茶莊十一家，據清查統計，共購入毛茶二六，五〇二。一四担（舊秤），製成包茶二一，六六八。五〇担，平均毛茶一百斤，可製包茶八一。七六斤。至所需資本之確數，因本地幫茶莊，類皆祕不告人，無從查悉。如按製茶成本估計，是年製造包茶二萬餘担，約共需資本二十萬元之譜，方夠週轉。借用資本當在半數以上。

(一) 製造原料——茶莊之製造原料，即茶農初製之毛茶，計分瀧面，二面及裏茶三種。瀧面用作茶磚之上面；二面用作茶磚之底面，故又名「瀧底」；裏茶則為茶磚中層之原料，梗莖頗多，雜有灰泥，採製較晚，葉片老硬，且瀧面及二面之梗莖，皆揀出和入裏茶之內，故裏茶之品質最劣。

(二) 製造程序——先將購進之毛茶晒乾，堆於屋內地上，墊以茅草，蘆蓆。經數日至數十日，以葉片不變黑色為度，開堆製造，首以在木架之上頭號大拉篩，二人推拉篩之，藉除灰沙泥石及碎葉。留於篩上之茶，則用鋤刀切成寸段，復用二號大篩篩之。留於二號篩上者，須再上鋤刀切細，以至完全篩過二號篩為止。二號篩之篩底，用三號手篩篩之，三號篩篩底，再用四號篩篩之，依次篩至八號篩為止，愈篩愈細。三號至八號均為手篩，最後篩下者為八號篩篩底。幾全為灰末，大都拋棄不用，間有為茶販收去，以備攪入毛茶，藉增重量者。而結果仍以此種攪有灰末之茶，售與茶莊。此種勾當，多由茶莊夥計貪圖小利，祕密與茶販為之，實為茶莊之一種損失。至頭號篩篩下之灰沙泥石中，尚含有多量之碎茶，須用風車，藉風力將茶與雜物分離，並用手篩篩之，目的在留茶去雜。若製瀧面瀧底，尚需女工揀出梗莖，用刀切成細段，混入裏茶。

(三) 包裝——包茶之包裝，極為簡單，只需布袋與草繩即可。每袋普通盛茶六十六斤合英制八十八磅。包裝時，瀧面二面及裏茶，仍須分裝，以便應用。

(四) 運輸方法及路線——由羊樓洞用土車或汽車載運茶包至趙李橋，轉上

火車，運至武昌徐家棚，交輪船過江至漢口銷售。

(五)包茶成本——包茶之成本，係抄錄趙李橋某茶莊民國二十二年製造包茶六千八百六十八市担(舊秤五千四百七十八担)之實際開支賬目，包括製造原料、包裝、人工、房屋、器具及運往漢口銷售之一切用費。茲將各項開支，依其重要次序，列表如下：

第四表 包茶之成本(六千八百六十八市担)

項 目	各項總用費(元)	每市担用費(元)	佔總用費之百分率
毛 茶 價	35,600.00	5.18	63.9
資 本 利 息	4,410.00	0.64	7.9
運 費	2,988.00	0.44	5.4
僱 員	2,880.00	0.42	5.2
售 茶 佣 金	1,680.00	0.25	3.0
捐 稅	1,669.00	0.24	3.0
製 茶 人 工	1,245.00	0.18	2.2
堆棧保險及 茶樓磅費	1,095.60	0.16	2.0
包 裝	990.00	0.15	1.8
房 屋	700.00	0.10	1.3
器 具	638.08	0.09	1.2
揀 工	562.00	0.08	1.0
交 際 費	400.00	0.06	0.7
旅 費	400.00	0.06	0.7
燈 火	300.00	0.04	0.5
雜 支	120.00	0.02	0.2
總 計	55,677.68	8.11	100.0

每市担包茶成本八·一一元，折合舊秤每担應需一〇·一六元。按二十二

年該茶莊包茶之平均售價，據稱每担十元零二角三分，收支相抵，每担尙可盈餘大洋七分。但同年漢口之普通市價，每担十一元五角，如以此數計算，則每担可盈餘一元二角七分，其相差之數，有一元二角之巨，殊不可信。蓋因漢口茶市，規定每担須交淨茶一百一十二斤，故實際每茶百斤，只售得十元零二角七分，與成本總額每担十元零一角六分相抵，則盈餘一角一分，頗相近似。惜該莊對於營業之損益情形，始終未肯完全見示，僅以平均售價相告，致未得所獲純利之確數，不無缺憾。然以上所列之成本數字，著者深信確已近似，可無疑義。茲特分述於下：

(1) 毛茶價——毛茶價爲製茶成本之大宗，已如上表所示。茶莊購買毛茶，計分瀝面二面及裏茶三級給價。去年該茶莊共收進毛茶六千七百担(舊秤)；內有瀝面六百担，計需洋四千二百元，平均每担七元；二面六百担，計需洋三千九百元，平均每担六元五角；裏茶五千五百担，計需洋二萬七千五百元，平均每担五元，合計需洋三萬五千六百元，三種平均每担茶價五元三角一分。

(2) 資本利息——去年該莊經營包茶，共用資本四萬九千元，自有一萬九千元，借用三萬元。以月息一分五厘，六個月計算，資本總額四萬九千元，應需利息四千四百一十元。

(3) 運費——由莊內搬茶裝載火車，用臨時工人，每包需搬力九十七文，合大洋一分五厘，共搬包茶八千三百包，需洋一百二十四元五角。火車運往漢口用費，每包平均三角四分五厘，包括卸力及駁力在內，計需洋二千八百六十三元五角，合計二千九百八十八元。由羊樓洞用土車或汽車起運，每包尙須外加大洋一角。如交轉運公司轉運，每包須取手續費六分。羊樓洞及趙李橋計有怡和、晉安、福盛恆、漢通、漢昌、裕順等六家，專營轉運事業。茶葉由羊樓洞至趙李橋後，一切堆運手續皆由轉運公司負責辦理。

由趙李橋至武昌徐家棚間之火車運費，係依江水之漲落而異(見第五表)水漲時運費減低，水落時則運費增高，恰與水之大小成反比率。蓋因水漲時，水運便利，取費低廉，率皆趨之，若車運定價太高，勢必無人問津。

第五表 趙李橋至徐家棚間茶類之火車運費

茶葉種類	車輛種類	水漲時期 每噸運費 (元)	水退時期 每噸運費 (元)
包 茶	15 至 40 噸車	1.3916	1.6446
茶 磚	15 至 40 噸車	2.6776	3.0922

註：水漲時期——陽歷三，四，五，六，七，八，九，十等月

水落時期——陽歷一，二，十一，十二等月

上表定價不僅毫無折扣，且須依照鐵道部令，外加一成。所謂噸數，並非依照茶葉之實在重量，只以車輛噸位為準，平均每三十噸車一輛，可裝包茶五一〇包或磚茶三七〇箱。

(4) 僱員——去年該莊曾用僱員十四人及廚房一人，共支薪水二千二百八十元，及伙食六百元。管莊、司秤、司賬及管理工人均由僱員分別擔任之。管莊即茶莊之經理，類皆由股東中富有經驗或股份最多者充任之。

(5) 售茶佣金——茶莊運茶至漢口，由忠信昌茶棧經手售與協助會，壓製成磚而後輸出。茶棧從中支取佣金百分之三，共需洋一千六百八十元。

(6) 捐稅——羊樓洞一帶收購毛茶，規定抽取茶戶捐千分之五十四，名為「九四六扣」。即於茶莊付給茶農之茶價中，每元扣去五分四厘。其中計有營業稅五厘，房捐二分五厘，學校及縣政府捐二分四厘。除此項捐稅直接由售茶農戶負擔以外，茶莊方面尚須負擔商會捐、檢驗費、營業稅及臨時征收之防務捐、築路費、慈善捐等等。去年商會捐每購毛茶一萬斤(舊秤)，收取六元，計四百零二元，營業稅千分之五，計二百八十元，檢驗費計四百八十七元，臨時捐約計五百元，合計該莊共付捐稅一千六百六十九元。除檢驗費及營業稅由漢口茶棧於售價中扣去外，餘均在當地直接繳納。

(7) 製茶人工——當地製茶人工，係採包工制，工頭向茶莊包工，不論童工老工，每人每日工資伙食一千七百文，合大洋二角六分五厘。茶工之伙食

係由工頭供給，每人每日實得工資六百文，去年該茶莊僱用茶工四十八人，共需一千二百四十五元。

(8) 堆棧保險及茶樓磅費——茶葉運至漢口未經脫售之前，須入堆棧貯藏。普通搬茶入棧之腳力，每包一百四十文，合大洋二分二厘。堆力每包三十文，合大洋五厘。棧租每包二分，外加保險及茶葉出售時洋行過磅取用之茶樓磅費，該棧去年共需一千零九十五元六角。

(9) 包裝——包裝材料，祇需布袋及草繩二種。包裝之由忠信昌介紹，售與協助會洋行，預先訂定合同者，所用之布袋概由協助會供給，每隻取補綴費若干。其自備者，平均每隻取折舊及補綴費一角，該茶莊共用布袋八千三百隻，共需費用八百三十元。當地所用草繩係崇陽出產，每包平均需用繩束費洋二分，計一百六十元，合計九百九十元。

(10) 房屋——當地茶莊建築，全係樓房，頗為寬敞。據云：羊樓洞一鎮，現今尚有可作茶莊之房屋，不下七八十幢，大部空閒不用，殊為可惜。房屋之用以開設茶莊者，房主須向省政府財政廳領取牙帖。帖分長期與短期二種，長期十年，領帖費洋二百元，縣政府每年派人驗帖一次，並收取驗帖費洋二十元；短期一年，領帖費洋六十元，外加手續料洋二元幾角，無驗帖費。近年來茶市衰落，當地茶莊房主皆不願領長期牙帖，蓋恐無人租用，虛擲捐費。此種捐帖費用，明雖房主付給，但仍出自茶農，毛茶山價之九四六扣中，有房捐二分五厘，即為抵補房主領帖之資。此次所調查之茶莊房屋，尚屬新建，約值萬元之譜，計取租金七百元。

(11) 器具——該茶莊所用之器具包括購茶，製造及販房廚房等之一切設備。其用費亦分投資利息、折舊及修理三項計算。計算之法，首先估定年初每種器具之價值，共計一千四百二十九元一角，以年利八厘計算，應取一百一十四元三角三分，為器具之投資利息。折舊費則以各種器具可能繼續使用之年數除各種器具之現值，計需洋四百二十三元七角五分。外加修理費一百元，合計器具用費六百三十八元零八分。

按茶莊器具之總值一千四百二十九元一角，內有製茶器具七百七十九元一角，賬房用具及普通設備五百元及廚房用具一百五十元。製茶器具計有茶篩、鋤刀、風車、曬籠、茶籠、簸箕、檯盤、茶鋤、釘鋤、鐵叉、蘆蓆、茅草、磅秤、籌碼、掃帚、木耙、籃、盆及梯等等。賬房用具及普通設備包括算盤、椅、桌、凳、櫃及床鋪等。至廚房用具則有鍋、灶、碗、盆、水缸、水桶及菜廚等等。

(12) 揀工——灑面及二面為製造茶磚表面之原料，須用人工揀去梗莖，以求形式上之美觀。此種揀工大都由婦女為之。每揀茶一籠，約重二十一斤（每斤十六兩八錢），給工資六百文，平均每人每天可揀二籠。該茶莊上年共支揀工用費五百六十二元。

(13) 其他——交際費為莊內外一切酬應之資；旅費則係赴漢口領款，押運現金及售茶之一切來往用費。該莊在收購毛茶期間，平均每三天須由漢口運來現洋一次，以資開銷。燈火係指油燭等之用費；雜支包括筆、墨、紙張等等。

## 2. 磚茶莊

光緒初年，羊樓洞紅茶貿易極盛，經營茶莊者，年有七八十家之多，茶磚製造亦於此時開始。歐戰暴發，紅茶銷路，一落千丈，茶農相率改採老茶，故民初以後之數年間，為羊樓洞老茶貿易之最盛時期。當時該鎮茶莊全為山西幫所經營，資本雄厚，每茶莊之資本，常有數十萬至百餘萬元者。老茶茶莊數目曾達十八家之多，年產茶磚十七萬餘箱，約合十五萬餘担（每担舊秤一百斤）。自俄國施行統制國際貿易政策後，列茶葉為消耗品，限制輸入，因之，華茶銷路大減。更以外蒙獨立，俄國劃我國內外蒙古為其經濟範圍，華商無法前往；一切交易須經俄商之手，任其操縱，莫可如何。年來山西幫茶莊之停業者，年有所聞，素以茶莊最多著名之羊樓洞，今年亦只剩山西幫磚茶莊義興、興隆茂、聚興順、長裕川及昌生等五家，共收毛茶二七，二七一。四八担（舊秤），製成茶磚二一，二三〇担。平均每百斤毛茶可製茶磚七七·八五斤。



據此次清查統計。本年五家茶莊共有流動資本二十五萬元，內有自有資本十一萬八千餘元，借用資本十三萬一千餘元。借款來源大都係由山西錢莊，利率按月九厘至一分二厘不等。

山西茶商每年穀雨前後，由晉來羊樓洞，收茶製造。普通先製青茶及紅茶數十至數百包，先行運往晉省及漢口銷售；隨後製造茶磚，直至秋後始行收場返晉，翌年復來。此種茶莊之製茶原料及製茶程序與包茶莊無異，業於上章詳述，無庸再贅。茲就製磚方法及製造成本，分別討論如後：

(一)壓製茶磚——磚茶莊之製磚方法，初極幼稚，即置茶于蒸籠中，架鍋上蒸之，蒸畢傾入斗模內，置壓榨器中，藉槓桿之力，壓成磚形，隨即脫模置於室內，任其自然乾，數日後即可裝箱起運。其後由槓桿壓榨器改用螺旋式壓榨機，製成之磚，較為緊結。近十數年復有一二茶莊購置鍋爐汽壓機及水汀裝置，設備更較完備，惟規模較漢口茶磚廠為小耳。

蒸茶之作用，在使茶葉軟化，以便壓製成磚。蒸時，灑面二面及裏茶須用酒面袋，二面籃及裏茶包袱，分別盛之。蒸後先將灑面傾入模內，繼以裏茶，最後覆以灑底，隨即入壓榨機壓製。每塊茶磚所需原料之多寡，各有一定之分量，如第六表所示。

第六表 各種綠茶磚每塊所需之灑面二面及裏茶之數量

茶磚種類	灑面(兩)	二面(兩)	裏茶(兩)	每塊總重量(兩)
三六	3.5	3.5	34.0	41.0
二七	3.5	3.5	48.0	55.0
三九	3.5	3.5	48.0	55.0
二四	3.5	3.5	82.0	99.0

茶磚之種類，係按每箱所能裝茶磚之塊數而分，列如：三六茶磚，每塊重四十一兩，每箱可裝三十六塊。二七茶磚即每箱可裝二十七塊，其餘類推。茶葉在模內經壓榨機壓榨後，即可脫模。然模為底、蓋及框三部份構成，底蓋與框相

接之處，常有空隙。壓榨時，此等空隙中，即有茶葉突出，須用刀削去。茶磚製成後，尚須過秤一次。其分量不準及有裂縫或形式不整者，須再利用蒸汽蒸散重製。茶磚乾燥後，表面尚附有碎屑，須施行刷光一次。

(二) 包裝——茶磚包裝之大小不一，按每箱所裝之塊數而有二七、三六、四五、三九、二四、六四等不同之名稱，前已言之。茲將各種茶磚每塊及每箱之重量，列表如下。

第七表 各種綠茶磚每塊及每箱之重量

茶 磚 種 類	每 塊 重 量(斤)	每 箱 重 量(斤)
二四	5.56	133.50
二七	3.44	92.81
三六	2.56	92.25
三九	3.44	134.06
四五	4.56	115.41
四六	1.00	64.00

年來當地茶莊因銷路關係，專製二七與三六兩種。每塊茶磚以紙包裹，貼以商標，每二十七塊或三十六塊裝入一箱。箱係竹製，內鋪筍殼，外用篾絡包裝。

(三) 運輸方法——由羊樓洞將成箱之茶磚用汽車運至趙李橋，交火車站轉運武昌徐家棚。次由輪船載運過江至漢口，由漢口運往各地之方法及路線詳見第四章。

(四) 茶磚成本——茶磚成本，係指由毛茶製成茶磚，以至脫售之一切開支而言。本篇所述係調查羊樓洞山西幫茶莊義興、聚興順及興隆茂三家而得。義興茶莊壓製茶磚係採用鍋爐汽壓機及水汀裝置。其他兩家則用螺旋式壓盤壓榨機。所用壓機既有不同，其製造成本及效率，難免不無出入。茲分別計算各項費用，以資比較。

(甲)螺旋式拳盤壓榨機之茶磚製造——本年羊樓洞之用舊式壓榨機製造茶磚者，計有聚興順、興隆茂、長裕川及昌生四家，藉人力轉動螺旋，壓茶成磚。茲以上年聚興順茶莊製造茶磚四千一百八十箱，重四十八萬四千九百十二市斤(舊秤三千八百六十七担七十五斤)之各項用費，依重要次序，列表如下：

第八表 螺旋式拳盤壓榨機製造綠茶磚之成本(四，八四九。一二市担)

項 目	各項總用費(元)	每 担 用 費(元)	佔總用費之百分率
毛 茶 價	28,016.09	5.78	56.4
資 本 利 息	3,812.00	0.68	6.7
包 裝	2,737.90	0.57	5.5
運 費	2,257.20	0.47	4.5
燃 料	2,090.00	0.43	4.2
捐 稅	1,565.80	0.32	3.2
僱 員	1,478.00	0.31	3.0
壓 磚 人 工*	1,450.28	0.30	2.9
製 茶 人 工*	1,412.48	0.29	2.8
壓 磚 設 備*	1,289.34	0.27	2.8
房 租	1,180.72	0.25	2.6
堆棧保險及茶樓磅費	773.55	0.16	1.6
製 茶 用 具*	716.00	0.15	1.4
燈 火	500.00	0.10	1.0
旅 費	400.00	0.08	0.8
匯水及郵電費	220.00	0.05	0.4
雜 支	200.00	0.04	0.4
總 計	49,699.36	10.25	100.0

\*壓磚與製茶，係兩步手續，截然不同。製茶係以收進毛茶，製成細茶，以供壓磚之材料。壓磚工人絕不製茶，故將其人工及設備用費分別立項，以資比較。

上舉之茶磚成本數字係以所製成品在漢口銷售為標準。每市担需一〇・二五元，折合舊秤每担應為一二・八五元。按上年該茶莊綠茶磚之平均售價每担十四元五角六分，與成本十二元八角五分相抵，每担尚可盈餘一元七角一分，惟運輸上及銷售時之折扣與意外損失，尙未計及。茲再分項述之如下：

(1) 毛茶價——上年該茶莊除自壓製茶磚外，尙兼營包茶，總共收進毛茶六千九百餘担(舊秤)。除包茶外，壓製茶磚四千一百八十箱，重三千八百六十七担又七十五斤，應需毛茶四千九百五十八担又六十斤，計值洋二萬八千〇一十六元〇九分，平均每担價格五元六角五分。

(2) 資本利息——共用資本四萬六千元，其中自有資本六千元，以月利九厘八個月計算，應取利息四百三十二元。借用資本四萬元，以月利一分二厘，六個月計算，應需利息二千八百八十元，合計投資利息三千三百一十二元。

(3) 包裝——竹箱四千一百八十隻，共需一千七百一十三元八角，平均每隻箱價四角一分。此外又用紙張四百一十八元，筍殼三百五十五元三角，及篾絡二百五十元〇八角，合計包裝用費共需二千七百三十七元九角。

(4) 運費——由羊樓洞至趙李橋八里，用汽車載運，共需五百〇一元六角，平均每箱用費一角二分。趙李橋至漢口需裝力運費及駁力共一千七百五十五元六角，平均每箱用費四角二分。

(5) 燃料——該莊製造茶磚以煤及松柴為蒸茶之燃料。上年共用煤六十七噸，值洋一千一百〇五元五角，平均每噸(每噸等於一千六百八十斤)煤價十六元五角。又用松柴一千二百六十担，值洋九百八十四元五角，平均每担柴價七角八分。至每担茶磚需用燃料之數量：平均煤二十九斤，柴三十三斤。

(6) 捐稅——捐稅包括營業稅、檢驗費、商會捐及當地防務、築路、慈善事業等之臨時捐款。營業稅抽取售茶總值千分之五，計洋二百八十一元五角；檢驗費每担茶磚一角，計洋三百八十六元七角八分；商會捐每購毛茶一萬斤，抽取六元，計洋二百九十七元五角二分，再加臨時捐款約六百元，合計一千五百六十五元八角。除營業稅及檢驗費于售茶時由洋行代為扣去外，餘均就地繳納。上年該莊茶磚直售與漢口洋行，未經茶棧之手，故無售茶佣金。

(7) 僱員——該茶莊共用僱員十三人及廚夫一人，內有五人係由山西僱來。管莊、司秤、司賬及管理工人等事，均由僱員分別充任之。十四人共需薪資一千二百四十元及伙食二百三十八元。

(8) 壓磚人工——壓磚工人數目限有定額，用螺旋式攀盤壓磚機製磚，每班三十六人。上年該莊共僱用兩班，計七十二人。自午十二時至夜十二時為第一班，夜十二時至午十二時為第二班。兩班輪流工作，每班工作十二小時。各種工作之人數分配見第九表。

第九表 各種壓磚工作之人數分配

工作種類	人數	備註	工作種類	人數	備註
攀盤	6		酒面吊	1	
裝匣	4		挑底子	1	
裝箱	4		挑酒二面	1	
搬斗	4		登揭箕	1	
掌架	3		拈袋子	1	
提包	2		撬底板	1	
出磚	2		挑炭	1	
架火	1		絞水	1	以上工資按日數計算
底吊	1		總計	36	
二面吊	1	以上工資按股數分配			

兩班七十二人壓製茶磚四千一百八十箱，共需工資酒錢七百七十五元二角八分及伙食費六百七十五元，合計一千四百五十元〇二角八分，平均工

作四十日，每人工資酒錢十元〇七角七分，伙食九元三角七分五厘。

壓磚工人工資，頗不一律。第九表自攀盤依次至二面吊之工人工資係按股賬分配。每製茶磚一箱，每股賬得錢十六文；除底吊與二面吊合得一股賬（底吊八成，二面吊二成）外，餘均每人一股賬，共計二十七股賬。自酒面吊至絞水之工資，則以日數計算，每人每天工資自一千五百文至二千二百文不等。至酒錢之多寡，則視各人之工作輕重而給。如工作特好者，尚可額外得賞錢一二千文。

(9) 製茶人工——製茶人工一如包茶莊，亦採用包工制，每人每天工資伙食一千七百文。製造四千一百八十箱茶磚之材料 共支製工用費一千一百〇二元四角八分。外加揀工三百一十元，合計一千四百十二元四角八分。

(10) 壓磚設備——壓製茶磚之器具，以壓榨機，鍋爐及斗槓三種為主，合其他零星小件，估計年初共值三千八百一十元〇一角。以年利八厘計算，須取利息洋三百〇四元八角一分。折舊費係估計各種器具可能繼續使用之年數，除各種器具之現值而來，計去年壓磚用具之折舊費，應派四百〇三元二角八分。外加修理費五百八十一元二角五分，合計一千二百八十九元三角四分。

(11) 房租——該茶莊房屋頗為寬敞，製茶壓磚，均在一屋。房屋之用作茶莊者，其房主須向政府領取牙帖，而於收購毛茶時，在茶戶捐中扣取房租，以資抵補。其扣取額數，與包茶莊無異。至房屋租金（包括普通傢具之使用費）規定抽取毛茶總值百分之四·五，共需洋一千二百八十元〇七角二分。

(12) 堆棧保險及茶樓磅費——茶磚運至漢口，須入堆棧，每箱需腳力堆力三分及棧租三分。外加保險及洋行茶樓磅費，共需洋七百七十三元五角五分。

(13) 製茶用具——製茶用具係向當地租用，每年茶季需租金二百元。外加添補修理費五百一十六元（材料費如茅草蘆蓆等在內），合計七百一十

六元。

(14)燈火——羊樓洞向無電燈，夜工壓磚，須用煤油及桐油點燈，為量頗巨，去年茶季約需燈油費五百元。

(15)旅費——旅費包括由山西來羊樓洞之來往用費，及赴漢口各地之

第十表 鍋爐汽壓機製造綠茶磚之成本（五，八〇〇・三九市担）

項 目	各項總用費(元)	每市担用費(元)	佔總用費之百分率
毛 茶 價	33,874.19	5.84	52.9
壓 磚 設 備*	6,094.67	1.05	9.5
資 本 利 息	3,816.00	0.66	6.0
包 裝	3,525.00	0.61	5.5
燃 料	3,167.12	0.55	4.9
運 費	2,700.00	0.46	4.2
捐 稅	1,834.15	0.32	2.9
製 茶 人 工*	1,639.94	0.28	2.6
房 租	1,524.34	0.26	2.4
僱 員	1,506.00	0.26	2.4
壓 磚 人 工*	1,160.06	0.20	1.8
堆 棧 保 險 及 費	925.00	0.16	1.4
製 茶 用 具*	700.00	0.12	1.1
旅 費	560.00	0.10	0.9
燈 火	500.00	0.09	0.8
雜 支	240.00	0.04	0.4
匯 水 及 郵 電 費	200.00	0.03	0.2
總 計	63,966.47	11.03	100.0

\*詳註第八表

開支，約需洋四百元。

(16) 匯水及郵電費——所用款項，係由山西或漢口匯來，須用匯費。去年匯水普通每千元在二元至三元之間，與郵電費合計共需洋二百二十元。

(17) 雜支——雜支包括筆、墨、賬簿、紙張及工人賞錢等等，約支洋二百元。

(2) 汽壓機之茶磚製造——羊樓洞之用鍋爐汽壓機製造茶磚者，原有長盛川與義興兩家。設置義興較為完備，長盛川只有汽壓機，而無水汀裝置，曾經營十數年，只因年來虧本太巨，已於上年停閉，故汽壓製磚，本年只有義興一家。其茶磚成本，即以該莊去年之製造為標準。該莊之全部機器係購自漢口阜昌洋行，其發動機據云：有五百匹馬力。去年共製茶磚五千箱，計重八五〇〇·三九市担（舊秤四千六百二十六担半）。各項用費，依其重要次序，如第十表。

每市担磚茶成本——〇三元，折合舊秤每担應需一三·八三元。按去年義興綠茶磚之平均售價，每担十三元六角二分，與成本十三元八角三分相抵，每担虧折二角一分。如成本減輕，當可不致虧折。至運輸上及售賣時之折扣與意外損耗，亦未計及。茲再分述之：

(1) 毛茶價——去年義興茶莊壓製綠茶磚四千六百二十六担半（舊秤），共購毛茶五千九百四十二担又八十四斤，總值三萬三千八百七十四元一角九分，平均每担茶價五元七角。

(2) 壓磚設備——該茶莊之壓磚設備，所費頗鉅，估計全部設備之年初價值一萬八千六百元，以年利八厘計算，應取投資利息一千四百八十八元。以各項器具之可能繼續使用之年數，除各所值，則去年之折舊用費，應派一千〇二十六元六角七分。外加修理費三千五百八十元，合計六千〇九十四元六角七分。

(3) 資本利息——除自辦壓磚設備之資本不計外，去年該莊共用流動資本五萬三千元，內自有資本三萬三千元，以月利九厘，八個月計算，應取利息二千三百七十六元；借用二萬元，以月利一分二厘，六個月計算，需利



息一千四百四十元，合計三千八百一十六元。

(4) 包裝——竹箱五千隻，共需用費二千三百元，平均每隻箱價四角六分。此外每箱茶磚需紙張費一角，計五百元；筍殼費八分五厘，計四百二十五元；篾絡費六分，計三百元，合計三千五百二十五元。

(5) 燃料——該茶莊除蒸茶需用燃料外，並於機器動力，亦賴燃料發動。去年共用煤一百二十噸，值洋一千九百八十元；松柴一千五百二十担，值洋一千一百八十七元一角二分，合計三千一百六十七元一角二分。每担茶磚需用燃料之數量：平均煤四三·六斤，柴三二·九斤。

(6) 運費——自羊樓洞至趙李橋，用汽車運送，每箱平均用費一角二分，共需六百元。趙李橋至漢口之裝力，運輸及駁力等一切用費，平均每箱四角二分，共需二千一百元。合計二千七百元。

(7) 捐稅——營業稅千分之五，計需三百一十五元，檢驗費每担一角，計需四百六十二元六角五分，商會捐毛茶一萬斤，抽取六元，計需三百五十六元五角，外加臨時捐約七百元，合計一千八百三十四元一角五分。

(8) 製茶人工——製茶人工工資與聚興順茶莊同，每人每日一千七百元，計需一千三百一十八元七角五分。外加揀工用費三百二十一元一角九分，合計一千六百三十九元九角四分。

(9) 房租——該莊房屋及普通傢具，共需租金一千五百二十四元三角四分，合毛茶價千分之四十五。

(10) 僱員——僱員十七人，共需薪金一千二百二十六元及伙食二百八十元，合計一千五百零六元。

(11) 壓磚人工——該莊用汽力壓磚，故每班壓磚工人較聚興順少用半盤者六人，僱用三班，共九十人。每班工作八小時，平均四十日，計需工資酒錢六百五十二元八角一分，及伙食五百零七元二角五分，合計一千一百六十元零六分。

(12) 堆棧保險及茶棧磅費——茶磚至漢口運入堆棧，每箱需腳力堆力

三分及棧租三分，外加保險及洋行茶棧磅費，共需九百廿五元。

(13) 製茶用具——製茶用具亦係租用，共付租金二百元。外加修理及添補費約五百元，合計七百元。

(14) 旅費——旅費約計四百元，包括山西至羊樓洞來回用費及來往漢口各地之開銷。

(15) 燈火——燈火包括燈油等用費，估計共需五百元。

(16) 雜支——筆，墨，紙張及工人賞錢均屬之，共需二百四十元。

(17) 匯水及郵電費——該茶莊用款，大都由山西銀行或錢莊匯來，普通每千元取匯費洋二三元，外加郵電費，共需二百元之譜。

(五) 毛茶平均價格不同之原因——各茶莊收買毛茶之平均價格，絕少完全相同者。蓋因各莊所購之茶葉品質、數量、無形損失以及採購時期、地點、管理等因素，在在均難一致。故上舉三茶莊之毛茶平均價格，各不相同，其中尤以義興為最高，每担需五元七角，聚興順次之，需五元六角五分；包茶莊最低，僅需五元三角一分。推其原因，或因義興茶莊購茶品質較佳，以期出品精良，冀得善價而沽，故不惜高價收買優良原料。至包茶莊則係承包性質，因為議定價格及交貨數額所限，只圖數量收足，對於茶葉品質，較不講求；且所調查之包茶莊係由當地人經營，本土經營，自多便利，於採購開支上亦可節省若干。

(六) 汽壓製磚與攀盤製磚之用費比較——用兩種不同之壓榨機製造茶磚，其足影響用費者，計有壓磚設備，壓磚人工及燃料三項。茲將上述兩家對於該三項之每担平均用費，列表比較如下：

第十一表 汽壓製磚與攀盤製磚之每担磚茶平均用費

項 目	汽 壓 用 費	攀 盤 用 費	汽 壓 比 攀 盤
壓 磚 設 備	1.05	0.27	多 0.78
壓 磚 人 工	0.20	0.30	少 0.10
燃 料	0.55	0.43	多 0.12

查茶磚每市担之總用費，計汽壓一一·〇三元，攀盤一〇·二五元，兩比

相差〇·七八元。恰與上表壓磚設備項下之差數，不相上下。是汽壓製磚之設備，費用過高，頗屬明顯。考其高昂之原因，則緣置辦汽壓機之費用浩大，管理不良；製磚數量太少，未能充分使用。修理機械，竟達三千餘元之多，耗費未免過鉅。汽壓機所減省之人工，尚不足抵增加燃料之用費等等，皆為重要因子。惟於僱員，及製茶用具等項用費，則因製磚數量稍多，略見節省。此外查聚興順每市担茶磚之包裝用費為五角七分，而義興則為六角一分。後者較前者每市担多費四分，據稱係因義興之包裝材料較為考究之故。亦有時因供求關係，物價漲落，購辦先後，亦足影響包裝之用費。至其他各項，除毛茶價外，則大致無甚差異。由此可知製茶數量愈多，平均每担成品之用費愈減低，但須以管理合理，充分發展機器之效能為條件。

據義興茶莊自稱，汽壓製造茶磚，其優點在出品迅速，成品緊結，且加該莊採購原料品質較佳，從前每箱汽壓茶磚，可多售二三角。近因外商操縱市價，不分好劣，與其他茶磚同等給價，該茶莊損失，頗屬不貲。

(七)磚茶莊與包茶莊之比較——包茶莊專製散茶，以供漢口茶磚廠之原料，而磚茶莊則兼具包茶莊與漢口茶磚廠之工作，前已言之。性質既明，其所欲加討論者，則在何種制度較合實用。依著者此次調查所得之材料，似以磚茶莊之制度較合經濟原則，可減輕成本至相當程度，例如：包茶之僱員用費一項，每市担需四角二分(第四表)，而磚茶莊每市担只需三角左右(第八表：三角一分，第十表：二角六分)。且磚茶莊尚兼有製磚之工作，其僱員用費反見減省，足知分門立戶，徒然增加製造成本而已。又如就地兼製茶磚，在房屋設備及包裝上，亦可節省若干。此外茶葉經過一次之買賣，即增加一層之剝削。如能直接製磚出售，則包茶之售茶佣金百分之三，即可省去。他如旅費及雜用等項，亦頗有減省之可能，惟須視管理之如何耳。至漢口大規模之茶磚廠製造用費，因外商嚴守秘密，無法查得，以致真確材料，尙付闕如。故今後該茶業究以採取何種制度為宜，尙須再加精密之研究，方可斷言。

### 3. 漢口茶磚廠

漢口茶磚廠除以老青茶壓製綠茶磚而外，雖亦兼製紅茶磚及小京茶磚，然以綠茶磚為大宗。其壓製綠茶磚之原料，皆來自羊樓洞一帶各地。產地茶莊製造之包茶，幾悉數運銷漢口，以供壓製綠茶磚之用。其於羊樓洞老青茶業之關係密切可知。茲將茶磚廠之起源及其變遷，略加敘述如次：

光緒三年（西歷一八七七年）阜昌洋行在漢口自設茶廠，製造茶磚，為俄商在漢口設廠之嚆矢。光緒五年（一八七九年）又有順豐洋行相繼設立。再次為新泰洋行於光緒二十五年（一八九九年）開辦。以上三廠均為俄商經營，資本雄厚，約計均在一百數十萬兩至二百萬兩之間。各廠年製紅綠茶磚數額頗大，至少亦在十數萬擔以上。直至光緒三十二年（一九〇六年），華商始有興商茶磚公司之組織，自製茶磚，規模亦頗宏大，初有資本二十五萬兩，後乃擴充至五十萬元。俄國革命時，俄商阜昌，順豐，及新泰等洋行，皆因政體改變，私人不能經營商業，相繼停閉。該公司得以乘機慘澹經營，營業頗佳；每年除自製茶磚二三萬担外，尚兼代他人製造，年獲盈餘頗豐。後因俄國統制國際貿易，列茶葉為消耗品，且自提倡茶葉生產，限制輸入，以致銷路大減，只能代山西客商壓製茶磚，運往察哈爾，綏遠，或經俄商販運至蒙古新疆一帶銷售。嗣更以外蒙獨立，華商無法前往交易，營業更形衰落。民國十八年中俄絕交，漢口輸俄茶葉驟減（見第十二表），十九年幾全停業，二十至二十三年間，每年該公司茶磚數量僅三千担而已。

現在漢口太平洋行主辦之磚茶廠，即以前之新泰洋行，名為英商，實際仍為俄人之企業。近年來因受英國之保護，復得繼續營業。協助會收購之包茶，悉數委託該廠代為壓磚，該廠得取開金千分之二。五，其他一切開支，實報實銷。去年共製綠茶磚十六萬餘担及紅茶磚五萬担。反觀我華商之營業，相去不啻霄壤，良可慨也。

（一）茶磚原料——茶磚原料，依茶磚種類而異，分紅茶與綠茶二種。紅茶磚通稱『米磚』，大都用祁門，修水，福建，湖南，錫蘭，爪哇，印度及湖北各地之紅茶茶末製成，亦有用老紅茶敲碎成末壓製者。惟紅茶磚非關本文範圍，姑略勿論。綠茶磚銷路最廣，約佔茶磚總產額十分之七八。壓製原料，全為羊樓洞一帶所產之老青茶，在產地由茶莊收買毛茶，加工製成包茶運至漢口，由洋行收

買，交茶磚廠壓製成磚。該項原料一如茶莊，計分瀝面、二面及裏茶三種。

(二)製磚手續——漢口茶磚廠壓製綠茶磚之手續與羊樓洞磚茶莊者無大差異，惟壓製方法較合乎科學，設備較為完美，且機械化耳。

(三)製磚設備——茶磚廠壓製綠茶磚之主要設備，計有蒸鍋，模型，汽壓機，出磚機，刷光機，碎塊機，及乾燥室等。茲分別述之如下：

(1)蒸鍋——用以蒸熟茶磚之原料。形狀與普通湯鍋相似，上置蒸籠，覆以笠形之蓋。

(2)模型——一名『斗模』，分底、蓋、及框三部，多用木製。模型大小，隨茶磚之種類而異。

(3)汽壓機——用以壓製茶磚，約有壓力七百至八百磅。

(4)出磚機——構造簡單，用以脫離模中壓成之茶磚。

(5)刷光機——茶磚乾燥後，表面尚附有碎屑，用刷光機乾刷一次。該機為一徑約十吋之圓筒，筒外密植棕毛；筒內有動軸，轉動時，以茶磚之面抵合之，刷去碎屑。

(6)碎塊機——凡重量不符與製造不整齊之茶磚，均投入碎塊機內打碎，以便重製。

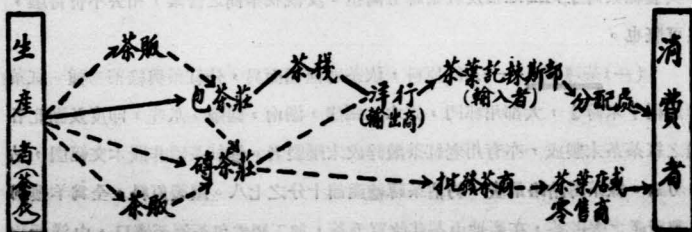
(7)乾燥室——室內裝置熱汽水汀，溫度平均在華氏九十六度上下。

(四)包裝——與羊樓洞磚茶莊同，不再贅述。

#### 四、運 銷

老青茶之生產及製造，已詳見前章。惟茶葉由生產者以至消費者，尚需經過種種買賣手續，是即謂之『運銷』。茲將老青茶之普通運銷程序，圖示如下：

第五圖 老青茶之運銷程序



- (1) 黑線係代表老青茶之主要運銷程序，虛綫次之。
- (2) 有箭頭指着者，表示出資購茶者；無箭頭者，則為代客買賣之商行，不自購茶，專事介紹買賣，從中支取佣金。
- (3) 綠茶磚大多數銷售俄國。俄國購茶係屬國營事業，特設茶葉託辣斯部，統一購辦，並分配於各地之消費者。

### 1. 毛茶貿易

茶商每於茶季，在羊樓洞設莊收購茶戶之毛茶。凡茶莊規模較大者，需用原料較多，往往在鄰近市鎮，設立分莊，以廣採購。東自通山百餘里，南自通城九十里，西自臨湘八十里，北自咸甯百里，均有毛茶集中羊樓洞製造。其交易手續，即茶農將生葉製成毛茶後，隨即擔茶入市，任意投入一家茶莊或分莊，談判價格。雙方合意，即可成交；否則另向他家求售。成交後，即將茶過秤。秤之大小，從前頗不一律，羊樓洞灑面以八斤作一斤，二面以九斤作一斤，裏茶則以十斤作一斤計算。至民國十八年政府通令，每斤一律改用十六兩八錢。據云：二十二年以前，湖南岳家市仍以六十兩作一斤，今亦已改為十六兩八錢。過秤後，照市給價(毛茶價格見第十二表)。

第十二表 民國二十二年及二十三年每担(舊秤)毛茶之普通價格

茶葉名稱	二十二年(元)	二十三年(元)	備註
灑面	6.48	9.38	二十三年之茶價較二十二年者為高，蓋因天氣亢旱，產額減少之故。
二面	5.94	8.65	
裏茶	4.92	7.11	

茶農於上列之數，尙未能完全得到。其中須由茶莊代扣茶戶捐千分之五十四，所謂「九六四扣」，即於上列之茶價中，每元扣取五分四釐。

離距茶莊較遠之茶戶，如產茶不多，自挑入市求售，殊不合算，往往有茶販上門收購，零星集合，售與茶莊，此種茶販大都資本不多，現購現售，只於過秤，攪雜及茶價上謀取微利，如遇意外，尙有虧本之慮。至資本充足，而能屯貨待

價者，寥寥無幾。亦間有先以現款或貨物借與茶戶，俟茶季取茶抵還而為茶販者。按該地茶莊購茶，大都係與茶農直接買賣，經茶販之手購入者，頗佔少數。

## 2. 漢口包茶交易

產地茶莊收購毛茶，加工再製，運銷漢口，以供茶磚廠壓製茶磚之原料者，謂之「包茶」。又稱「老青茶」或「老茶」。本年羊樓洞及趙李橋經營此種包茶者，計有宏源川、祥和、順記、怡和、茂昌、恆豐泰、德裕昌分莊、謙益和、德泰裕、德馨，及德裕昌總莊等十一家。除宏源川，係山西幫經營外，餘皆為本地幫。宏源川曾壓製茶磚有年，近以直接銷路斷絕，改做包茶。上列前九家開設於羊樓洞，末二家則在趙李橋。據清查統計結果，本年包茶莊十一家共製包茶二萬一千六百餘担，幾全數運往漢口銷售。交易之方法，係每年春末各茶莊由忠信昌茶棧之介紹，與協助會訂立合同，承包採辦。言明採辦數量，茶葉品質，衡器標準，交貨期限，包裝，價格，付款等等。茲將合同原文譯錄如次：

某年某月某日，立合同者，某某茶莊(以下簡稱賣方)與某某洋行(以下簡稱買方)為買賣羊樓洞老青茶事，議定下列各項，雙方遵守，恐口無憑，立此為據。

- (1) 貨品——雙方同意買賣之貨品名為「老青茶」，即運銷用以製造綠茶磚之羊樓洞「老茶」。
- (2) 數量——買方向賣方定購老茶之數量為若干担。每担協定一百斤，即等於英制一百三十三又三分之一磅。額外每担須由賣方贈送買方淨茶十二斤。故訂購老茶一担，實際賣方須交淨貨一百一十二斤。
- (3) 品質——本合同訂購之老青茶品質，須以去年市場中品質最好之茶為標準。色、香、外觀以及乾燥程度，均不得較普通標準為劣。
- (4) 包裝——成交之老青茶須在買方指定之貨棧交割。包裝所用之布袋繩索則由買方供給。所有包裝概歸買方所有。如有遺失等情，賣方必須照價賠償。
- (5) 交割——訂購之茶，得按月分批，由內地運到漢口交貨。惟須於某年某月某日以前，一律交齊。如遇意外事件，如戰爭，運輸斷絕等情發生，經由雙方同意，交割期限，得予相當展緩。
- (6) 價格——老青茶之價格，業經雙方議定每担為上海規元若干元若干角若干分。照第二條規定，每担須交淨茶一百一十二斤。
- (7) 付款——賣方將老青茶分組運至買方指定之貨棧交割。貨物運到後，隨即由買方分組過磅檢驗。如經認可，即行按組付款。款由買方彙費支票，交漢口某某茶棧(經紀人)，向上海某某洋行匯款付給賣方。
- (8) 爭執——本合同之買賣兩方間，如有發生爭執及有關本合同情事，則由雙方各推公斷一人，或由雙方之公斷人另請一公正人公判之。本合同當公證人及經紀人在場，雙方各自簽字蓋章於某年某月某日。

老青茶包定後，茶莊有獨自經營者，亦有復行分包與多數小茶莊經營者。茶葉運至漢口，先由洋行取樣，與標準樣茶相對。認為滿意，即行過磅落簿，憑簿付款。茶莊即將此款入山續行辦貨。付款時，茶棧尚須於售價中，扣除茶棧佣金百分之三，營業稅千分之五，檢驗費每担一角及茶棧磅費等等，實際茶商只得售價百分之九十二三。

上年洋行購辦包茶之標準價格，每担十一元五角。上年以前則以上海規元計算。民國二十及二十一年之包茶售價，無大漲落。平均東口貨，每担八兩三錢（合大洋十二元另七分），西口貨八兩八錢（合大洋十二元八角）。西口貨需要灑面較多，故售價略高。

至產地包茶莊與磚茶莊間之交易極少。間或有之，手續甚為簡單。由包茶莊將已製之細茶或未製之毛茶持樣至磚茶莊與之談判。成交後，即交貨付款，包茶莊只如茶販略賺少許而已。

### 3. 茶磚交易

我國製造茶磚，相傳始於宋代。當時以金箱茶磚進貢皇室，且以茶磚在馬市為通貨，以易馬匹，茶磚之正式貿易，即濫觴於此。茶馬比價，大抵元豐六年（西歷一〇八三年）以後，上馬一匹，值茶磚一塊。淳熙（西歷一一九〇年）以後，下馬亦值十磚，上馬則非銀帛不辦。蓋因茶磚輸往數量增加，以致茶價低落。今茶磚在口外除可交換馬匹而外，仍可換取皮毛等物。至茶磚之輸出國外，當以俄國為始。俄人林許之謂十六世紀時，我國茶磚已銷於西伯利亞。其後俄商自在漢口設廠製造，茶磚輸俄貿易更盛。光緒年間，華商方面，僅山西幫茶商在產地羊樓洞一帶設莊製造。直至光緒三十二年，始有興商茶磚公司在漢口設立，規模宏大，堪與俄商抗衡。俄國革命時期，俄商停業，華商營業雖可乘機興盛一時，但近年來仍受俄商之操縱，不能直接運銷，不僅營業無以發達，抑且大有日趨沒落之勢。吾國大好之企業，盡為外人所壟斷，良堪痛惜。

（一）銷售地——茶磚之銷售區域頗廣，東自遼甯，黑龍江，西至新疆，南自長城，北至俄國西伯利亞，均有我國茶磚之蹤跡，其中以綠茶磚之銷路尤大。



概言之，綠茶磚之銷路，可分為東口與西口兩路，以張家口為東口，綏遠為西口。凡茶磚運往張家口轉銷各地者，謂之東口貨。西口貨則須經過綏遠轉銷各地。綠茶磚之每塊重量及包裝大小，依各銷路不同，有如下表：

第十三表 各種綠茶磚之重量及其主要銷路

種類	每箱塊數	每塊重量(兩)	每箱重量(斤)	銷路
東口	27	55	92.81	出張家口銷蒙古及俄國西伯利亞
	36	41	92.25	出張家口銷蒙古及俄國西伯利亞
西口	39	55	134.06	新疆
	24	89	133.50	綏遠包頭近年銷量極少

此外尚有六四磚每塊重量十六兩，專銷錦州一帶，因近無銷路，已不製造。四五磚每塊重四十一兩，銷黑龍江，近十餘年來，已無製造者。

(二)交易方法及運輸路線——當羊樓洞綠茶磚製造極盛時期，除有山西幫茶莊十數家外，漢口茶磚廠如阜昌，順豐，新泰，及興商等四家，均在羊樓洞設莊收茶製造。山西幫茶莊製成之茶磚，皆自己直接運銷察哈爾，綏遠，內外蒙古，新疆及俄國西伯利亞各地。其運輸路線，從前係由平漢，平綏等鐵路聯運，可直達豐鎮；再用汽車或駱駝由豐鎮運至庫倫；由庫倫再運銷俄國西伯利亞一帶。亦有自設茶莊於張家口及綏遠等地，分銷於蒙古茶商者。自俄國旅行茶葉託辣斯，並對我國內外蒙古為經濟範圍後，加之國內匪亂頻仍，交通阻隔，華商皆不克直接交易，大部之茶磚皆在漢口售與俄商，然後銷售於消費者。茶莊出售茶磚於洋行，多係直接買賣，無需經過茶棧介紹，故於售價中只扣去營業稅，檢驗費，及茶棧磅費，茶莊可實得售價約百分之九十五。如不在漢口脫售，則須運至張家口售與蒙古茶商。由漢口至張家口每箱茶磚約需運費二元五角，所投資本須期一年，始能週轉。再如不得好價，所入當更少也。至蒙古茶商則自在蒙古設有店鋪，銷售茶磚。

俄國政府對於採購茶葉及國內消費分配事務，設有茶葉託辣斯之國營機關

專司其事。民國十六年，中俄絕交之前，上海亦設有茶葉託辣斯支部，管理華茶之購買及運輸事務。絕交後，協助會為全俄中央消費合作社之駐華代理，受海參威茶葉託辣斯支部之管理。協助會在上海及漢口均有營業所，在漢口聘用忠信昌茶棧經理為買辦，直接向我國產地茶商採購原料；委託太平洋行茶磚廠壓製茶磚，同時並收買山西茶商之成品。由我國出口之茶，到海參威後，即先上棧，如是茶葉託辣斯與協助會核算賬目，將存欠關係理清；同時海參威之茶葉託辣斯支部向莫斯科本部報告進貨詳細情形，並請示以後處置該貨之辦法。如本部令其運送，則海參威支部即將該貨送至哈伐洛斯克(Harvarask)，再由該處分送於指定之消費地點，分配於消費者。現蘇聯政府已自一九三四年起，實行徵收茶葉營業稅，凡在該國境內售賣之茶葉，概須依照品值，厘定稅則。由吾國輸入之綠茶磚，須按值收取營業稅百分之八十一。

## 五、輸 出 貿 易

由羊樓洞一帶輸出者，包茶與茶磚均有；由漢口輸出者，則全為茶磚。茲分別申述如下：

### 1. 由趙李橋輸出各種茶葉之數額

趙李橋位於粵漢鐵路之湘鄂段，距羊樓洞八里。每年在羊樓洞所製之茶，皆經該地輸出。本年各茶莊共製包茶二一，六六八担半及茶磚二一，二二〇担，均經該地運往漢口。至上年各種茶葉之總輸出額，據該地火車站之統計，謂有八千九百五十一噸，每噸合華制一千六百八十斤，如即以上項之噸數合算，則有十五萬零三百七十餘担之多。其中雖有紅茶及內銷綠茶少許，但與本年產額四萬餘担相較，其相差之數，竟有十萬餘担之多，恐非事實。而一般人竟貿然以之代表茶葉輸出之實數，實係大錯。蓋因車站計算噸數，並非依據貨物之實際重量，僅以裝滿規定容量(以噸計)之車輛為標準。例如：裝滿一三十噸車時即為三十噸，不論貨物輕重如何，概以容量之大小為定。以此種方法計算之噸數，自不能認為其確之重量。且路局通例，裝載整車貨物，即使不滿整車，至少須作十五噸計算，

過此限則須另算十五噸。通常裝運茶葉自無每次恰裝滿車之理，况茶葉體質輕鬆，如以車輛噸數合算，其失之過大，可斷言也。然依據該站熟悉實情者之估計，謂上年茶葉總輸出額八千九百五十一噸中，約計有茶磚一千六百噸，未壓製之包茶六千七百噸及紅綠茶等六百五十一噸。紅綠茶等數量甚微，且非本文範圍，姑略勿論。茲將茶磚及包茶之輸出噸數合算實數如下：

第十四表 民國二十二年由趙李橋輸出之綠茶磚及包茶數量

茶葉種類	噸數	車數 (三十噸車)	每車平均 件數	件數總計	每件重量 (磅)	總額(磅)
茶磚	1,600	53.3333	513.9	27,407.98	88	2,411.902
包茶	6,700	223.3333	370.4	82,722.65	120	9,926.718
其他	651	—	—	—	—	—

上表總額項下之磅數，以七五折合斤數，則茶磚為一萬八千〇八十九担餘，包茶為七萬四千四百五十担。所得之數，雖猶未可認為十分真確，然去事實較近。此外水運數量，極其散漫，為數甚少，無從查悉，尙未計算在內。

趙李橋原無茶莊，近二三年來始有兩家，只製包茶。

## 2. 由漢口輸出

除包茶運至漢口製成茶磚，而後輸出外，在產地製成之茶磚，亦須經過漢口輸出，分發各地。茲分輸出數額，商號，國別，及檢驗四節，敘述如下：

(一)輸出數額——由漢口輸出各種茶葉之數量，以茶磚為最多，而輸出之茶磚則以綠茶磚為主。茲據海關及漢口商品檢驗局之報告，列舉民國十七年至二十二年間，由漢口輸出各種茶葉之數量如第十五表。

近六年間，漢口輸出綠茶磚數量，每年平均十七萬三千三百三十四擔。以每担價值十三元五角計算，總值二百三十四萬元。民國十八年，中俄絕交輸出驟減。最近三年雖已略見回升，但較絕交以前之數，相差尙遠。在第六圖中，頗可顯見。為使讀者更易明顯起見，再將每年輸出各種茶葉佔總輸出額之百分率，列舉如第十六表。

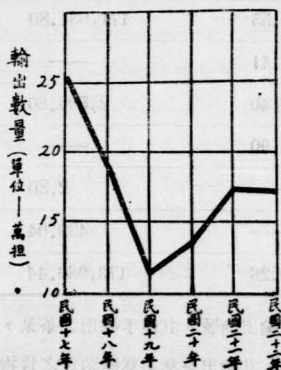
第十五表 近六年間由漢口輸出各種茶葉之數量(担)

茶葉種類	民國十七年	民國十八年	民國十九年	民國二十年*	民國二十一年	民國二十二年	六年平均
綠茶磚	253,065	187,613	113,524	136,252	175,569	173,980	173,334
紅茶磚	149,850	160,863	52,025	77,451	64,425	27,124	88,621
紅茶	118,317	101,734	69,481	72,775	19,051	60,122	73,580
綠茶	27	235	62	236	1,920	1,471	658
其他	102,403	104,419	80,037	95,690	1,177	22,641	67,738
總計	623,662	554,864	315,139	382,404	362,131	285,328	403,931

\*表中民國二十年之數字，係根據海關之報告，內有極小部份係運銷國內各地，無從分出。

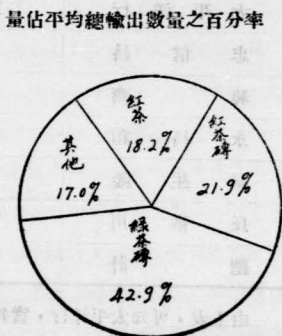
第六圖

近六年來由漢口輸出綠茶磚之數量



第七圖

近六年間由漢口輸出各種茶葉數量佔平均總輸出數量之百分率



第十六表 近六年間由漢口輸出各種茶葉數量佔總輸出量之百分率

茶葉種類	民國十七年	民國十八年	民國十九年	民國二十年	民國二十一年	民國二十二年	六年平均
綠茶磚	40.6	33.8	36.0	35.6	67.0	61.0	42.9
紅茶磚	24.0	29.0	16.5	20.3	24.6	9.5	21.9
紅茶	19.0	18.3	22.0	19.0	7.3	21.1	18.2
綠茶	0.0	0.1	0.1	0.1	0.7	0.5	0.2
其他	16.4	18.8	25.4	25.0	0.4	7.9	16.8
總計	100.0	100.0	100.0	100.0	100.0	100.0	100.0

(二)輸出商號——經營綠茶磚之輸出商號，據漢口商品檢驗局民國二十一年及二十二年之統計，計有太平洋行，忠信昌，興商，永昌和，福生隆及長裕川等六家。各家輸出之數量，列表如下：

第十七表 民國二十一年及二十二年漢口各商號輸出綠茶磚之担數

商號名稱	民國二十一年	民國二十二年
太平洋行	134,876.55	171,031.80
忠信昌	40,056.41	—
興商	632.40	2,506.80
永昌和	3.90	—
福生隆	—	2.80
長裕川	—	439.04
總計	175,569.26	173,980.44

由上表，可知太平洋行，實為主要之輸出商號。其經手輸出之茶葉，均係協助會代理者。至忠信昌則為協助會之買辦，其輸出茶葉亦為協助會之貨物，自無待言。其他華商輸出之數，極其微細。吾國茶葉貿易悉操縱於外人之手，由此可見。

(三)輸出國別——輸出之綠茶磚，幾完全運銷俄國，前已言之。茲舉漢口商品檢驗局之統計數字如下，以資證明：

第十八表 漢口綠茶磚輸往各國之數量(担)

國 別	民國二十一年	民國二十二年
俄 國	175,565.36	173,977.64
美 國	3.90	—
香 港	—	2.80
總 計	175,659.26	173,980.44

上表運銷俄國之數，其中有一部份，尚須由俄再行轉運我國蒙古及新疆各地銷售。

(四)輸出檢驗——輸出之茶葉，均須經漢口商品檢驗局檢驗合格，方許出口。其主旨在使茶葉品質合乎一定標準；更謀逐漸改良，以固信用，而期國際貿易之發展。茲舉漢口商品檢驗局民國二十二年檢驗綠茶磚之品質，雜質，灰分及水分之報告如下，以示我國輸出綠茶磚之實在成色，而供改良該項茶葉之參考。

第十九表 品質檢驗統計

級 別	數 量 (担)	百 分 率
50 至 60	138,766	79.8
60 至 70	34,277	19.7
70 至 80	938	0.5
80 至 90	—	—
90 至100	—	—
總 計	163,981	100.00

茶葉品質之優劣，雖有自然環境之關係。但如栽培得法，採製適宜，亦頗能增高品質。上表評定品質分數在六十分以下之綠茶磚數量，幾佔百分之八十。蓋製未善，頗可顯見。

第二十表 綠茶磚雜質檢驗統計

級別	數量(担)	百分率
無	—	—
稍有	8,175	4.7
有	5,811	3.3
多	101,285	58.2
甚多	58,710	33.8
總計	273,981	100.0

由上表，可知吾國輸出綠茶磚含有雜質甚多，是即產地採摘製造粗放之明證。

第二十二表 綠茶磚水分檢驗統計

級別 %	數量(担)	百分率
6.51—7.0	900	0.5
7.01—7.5	2,250	1.3
7.51—8.0	5,923	3.4
8.01—8.5	11,805	6.8
8.51—9.0	15,333	8.8
9.01—9.5	20,339	11.7
9.51—10.0	34,923	20.1
10.01—10.5	25,596	14.7
10.51—11.0	27,950	16.0
11.01—11.5	13,756	7.9
11.51—12.0	12,461	7.2
12.01—12.5	2,245	1.3
12.51—13.0	—	—
13.01—13.5	500	0.3
總計	173,981	100.0

第二十一表 綠茶磚灰分檢驗統計

級別 %	數量(担)	百分率
5.01—5.5	3	0.0
5.51—6.0	450	0.3
6.01—6.5	—	—
6.51—7.0	1,391	0.8
7.01—7.5	600	0.3
7.51—8.0	—	—
8.01—8.5	1,473	0.8
8.51—9.0	4,238	2.4
9.01—9.5	5,131	3.0
9.51—10.0	9,016	5.2
10.01—10.5	10,403	6.0
10.51—11.0	11,015	6.3
11.01—11.5	8,638	5.0
11.51—12.0	19,423	11.2
12.01—12.5	23,035	13.2
12.51—13.0	22,498	12.9
13.01—13.5	56,667	32.5
總計	173,981	100.0

茶葉灰分之多寡，由於製造關係。製造精密，灰分自少。但製造之粗放與精密，亦往往以銷路為轉移。上表輸出綠茶磚之灰分，大半在百分之十以上，其製造之粗放可知。

茶磚水分之多寡，關係貯藏之久暫。如水分過多，則不易久藏，霉爛之茶，人盡惡之。故茶葉不僅重視品質之提高，貯藏問題，尤須注意。由第二十二表可知我國輸出之綠茶磚，所含水分，大都在百分之十以上，易於霉爛，不能久藏。故俄商進貨，往往不敢儘量，而華商亦不敢屯貨，以待高價，雙方損失，莫此為甚。

總之，在漢口商品檢驗局檢驗之綠茶磚，其原料既盡為羊樓洞及其鄰近各地之產茶。換言之，上列各項檢驗之報告，即表明該區老青茶之栽培製造，缺點甚多，確有待乎改進也。

## 六、結 論

考查老青茶之生產，製造及貿易三方面，可知該區茶業之衰落，受害最烈者，厥為生產部份之茶農。茶價低壓，售茶所入，僅可抵人工之開支。如計算其總用費，則不敷甚鉅，遑言牟利。而茶地荒廢以及栽培採製之粗放，蓋皆以入不敷出，有以致之。

該區茶地分佈頗廣，遍及數縣。在此數縣之內，凡高地山坡，均宜種茶。如茶葉銷路暢旺，售價提高，欲使茶地面積增加一倍以上，頗屬可能。即就現今固有茶地，加以整理，並善為培養茶株，則增加茶葉產額數倍，亦屬意中事。惜我國茶商，各自為政，漫無組織，不知聯合進取，一任外商之操縱宰割。近且主要銷售市場之經濟權威，悉已操於俄商之手，售於我國內外蒙古及新疆之茶磚，亦均非經過俄商不可，如比貿易，情至可憐。茲按著者此次調查所得之印象，試擬改進辦法數條，及應注意各點如下，以與國中關心人士，一商榷之。

### 1. 組織統一之銷售機關

今欲復興羊樓洞之茶業，根本必須打通銷路，毫無疑問。直接銷路，困難立時恢復；但至低限度，須有統一之銷售機關，以謀售價之提高，使茶農不至虧蝕，以致產製粗放或竟至停業。此種機關，為濟目前之急，可暫由政府協同茶商組織之。俟茶業合作事業發達，再由合作社聯合社加入組織之。其任務在適時調查生產與消費情形，以明瞭供求之關係，指導茶農及茶商之栽植及製造技術；並主



持茶葉之統一銷售；以謀得到茶葉之公允售價，兼且設法打通直接銷路。近來實業部試辦茶葉統制，以江西甯州紅茶交換俄國汽油。如將來試辦成功，該區茶葉，亦可仿行。

### 2. 設立茶業改良場

湖北省政府建設廳，原在羊樓洞設有茶業試驗場一處，民國十九年因經費支絀，宣告停辦。其所有產業及設備已於二十一年移交蒲圻縣政府保管。今就固有場址設立茶業改良場，事半功倍，輕而易舉。其主要任務，在從事茶葉之栽培及製造各方面之實地試驗，以所得者，推廣於茶農，以資改良。在生產方面，首須開導茶農停止漫無限制之採伐，並逐漸改良種植及採摘方法，與施用肥料，充分發展茶樹之生育，俾每畝之產量增加，生產用費減低。但茶葉之總額額，則須加以節制，務使供求適合，以防產茶過剩，茶價低落之害。製造方面，則可利用機械，增加製茶效率，及減輕成本，務求出品優良，精益求精，永為消費者樂用。價廉物美，銷路暢達，外人自無侵奪之隙。至經費一層，可由中央或地方有關政府機關担任之。

### 3. 提倡茶葉合作社

此次調查茶農二十一戶，共有茶地九十四斗六升（荒蕪者估計約有百分之二十未計入），上年共計生產老茶三十四担五十六斤，每戶平均有茶地四斗五升，合舊畝三畝七分五厘或三。八五六市畝，產茶一担又六十七斤（青茶在外）。以此少量之茶葉，每家都須置辦初製用具，殊不經濟。據第二表所示，初製用具之用費，位居第二。每担毛茶須出此項用費一元六角八分之巨。如能組織合作社，合置製茶用具或機械，共同初製，則用費必可減輕，此其一例。又如共同販賣，免除商人之剝削；聯合信用，向銀行借用低利借款。凡此種種，均可以合作社方式行之。將來茶業合作事業發達，尙可共同精製壓磚，並組織聯合會，同謀產茶之直接銷路，以達到恢復舊茶權操在我之目的。

### 4. 復興紅茶製造

光緒初年，羊樓洞之紅茶貿易，曾極一時之盛。只因歐戰暴發，紅茶銷路，

一蹶不振，茶戶率皆改製老茶。近年來印度、錫蘭、爪哇等國，實行茶葉生產限制協定，我國低級紅茶銷路，頗呈活躍之象。今年羊樓洞已有廣幫協順益茶莊開始購辦紅茶精製，但茶農因感紅茶製造，手續較煩，製造紅茶者，尙屬寥寥。殊不知復興紅茶製造，不僅紅茶本身，能以增加收入；且可藉以調劑老茶之產額，俾其價格提高。更以紅茶與老茶之採製時期，不相抵觸，人工分配上，亦多便利。一舉數得，亟應提倡，促其實現。

惟以上祇略述大概，至詳細的實施方針，自尙有待於專家之精密研究及設計也。

世何六角

