

原件短缺

# 華北水利月刊第二卷第八期目錄

## 插圖

石景山麓灌溉渠及灌溉區

石蘆灌溉區幹渠橋樑及參觀圖

石蘆灌溉區幹渠及橋樑

石蘆灌溉區幹渠

## 著

森林與水功之關係

水之建設(續第七期)

歷代治水錯誤論(續第七期)

李儀祉.....一

武宜停.....八

馬朝一.....二八

## 法令

### 建委會命令摘要

訓令第一期行政計畫呈奉指令仍依組織法及二中全會議案辦理由.....三五

訓令該會委員長李儀祉辭職照准惟仍留委員本職由.....三五

訓令該會委員兼技術長須愷辭職照准由.....三六

令派陳懋解徐世大兼任該會委員長及技術長由.....三六

訓令嚴密考查請假人員由.....三六

指令據呈送十八年度預算書應予照准由.....三七

訓令抄發職員出席學術團體會議規則及出席證由附職員出席學術團體會議規則.....三七

訓令奉令黨政機關用人不得兼職由附國府原令.....三九

訓令十一月間開大會仰將工作報告等項呈報由.....四十

公文函件

上建委會呈文摘要

呈報第五次大會決議以第五次道勝債款併入上次債款備作興辦灌溉文.....四一

呈報永定河決口經過及水勢漲落情形文.....四一

呈送十八年度預算書并懇准按新預算撥給七月份經費文.....四三

呈報擬具堵築永定河決口及連帶工程計畫大綱并工費概算文.....四五

呈報本屆考績經過及其結果文 附職員考績總單.....四七

呈請咨行外財兩部迅商收回及改組海河工程局辦法文.....四九

呈送蘇莊修理工程報銷清冊仰祈核銷文 附報銷清單.....五十

呈報繪圖股長曾世英停薪留職及任張金鏢許元瀚為正副股長文.....五一

呈明道勝銀行欠款債額及難定償期文.....五二

呈報秘書王國銘辭職擬以宋瑞瑩繼充文.....五三

呈明永定河發生新險勢須增加工費請轉呈行政院備案文……………五四

呈報職員調動辭職并另委人員補充各情形文……………五六

呈報蘇莊透水壩搶險情形文……………五七

呈報委邵光謨接充文書課員文……………五八

李委員呈復奉令嘉獎感激莫名文……………五九

李委員呈報移交印信小章日期文……………六十

陳委員長呈報就職視事日期文……………六一

呈請頒發委員長小章文……………六二

呈復河北建廳已派定人員商洽移交蘇莊水閘文……………六三

李委員呈報遵令就任整理海河委員會委員并準備出席文……………六四

李委員呈報遵令代表出席永定河工款保管委員會文……………六四

呈報辦理第一屆暑期灌溉講習所經過并請將主任以次各教職員分別晉叙嘉獎記功文……………六五

李委員呈請給假以便出席日本萬國工業會議并擬沿途考察港埠工程懇祈補助旅費文……………六七

呈報遵令聘哈德爾為名譽工程顧問并議決改聘方維因為名譽工程顧問文……………六九

呈報工程師劉鍾瑞出席中國工程學會年會現已返會文……………七十

往來函電摘要

函建會水利處函送訓政時期工作分配年表由.....	七一
遼甯建廳函請將測隊之組織分配等項示知由.....	七一
函復遼寧建廳抄送測隊之組織等項由 附組織分配等項.....	七二
南運河局函請飭馬圈閘管理員斟酌啓開由.....	七三
南運河局函請飭將馬圈閘全部提放由.....	七四
函復南運河局請依馬圈閘閉規則辦理由 附規則.....	七四
函復津海關監督已將海河工程局亟應收回情形呈報建會由.....	七六
河北建廳代電馬圈閘新減河決口請派員堵築由.....	七七
代電河北建廳新減河決口乃楊懋謙等所為由.....	七七
建會秘書處函請檢送各項統計材料由.....	七八
函河北省府檢送永定河下游灌溉計畫請先查核由.....	七九
河北省府復函已令建廳查核由.....	八十
函 <sup>河北</sup> 南 <sup>山東</sup> 建廳檢送暑期灌溉所學員清冊請飭縣錄用由.....	八十
函各關係機關通告陳委員長就職日期由.....	八一
永定河局代電河險較前情形不同請再追加工款由.....	八二

函詢永定河局堵口及挖引河應作之測量已否竣事由……………八三

會議記要

本會常務委員會會議記要(八月至九月十五日)……………八五

本會第十一次會務會議記要……………八七

各項規劃

本會訓政時期分年工作說明表……………八九

工作報告

本會八月份工作月報……………一〇一

本會水文課測驗所八月份氣象報告表及逐日氣象變遷圖

本會水文課八月份第六埠測站水位記載彙表

調查報告

視察大清河流域災情報告……………馬朝一 一一三

經費報告

本月十八年五月份收支對照表……………一二一

本會十八年五月份支出計算書……………一二三

水利新聞

雜 錄

第二卷

第八期

目錄

六

國內之部

國外之部

錄

出席中國工程學會年會報告書

香河縣區董李廷槐等上本會呈文二件附批示及徐副工程師邦榮調查報告

劉鍾瑞

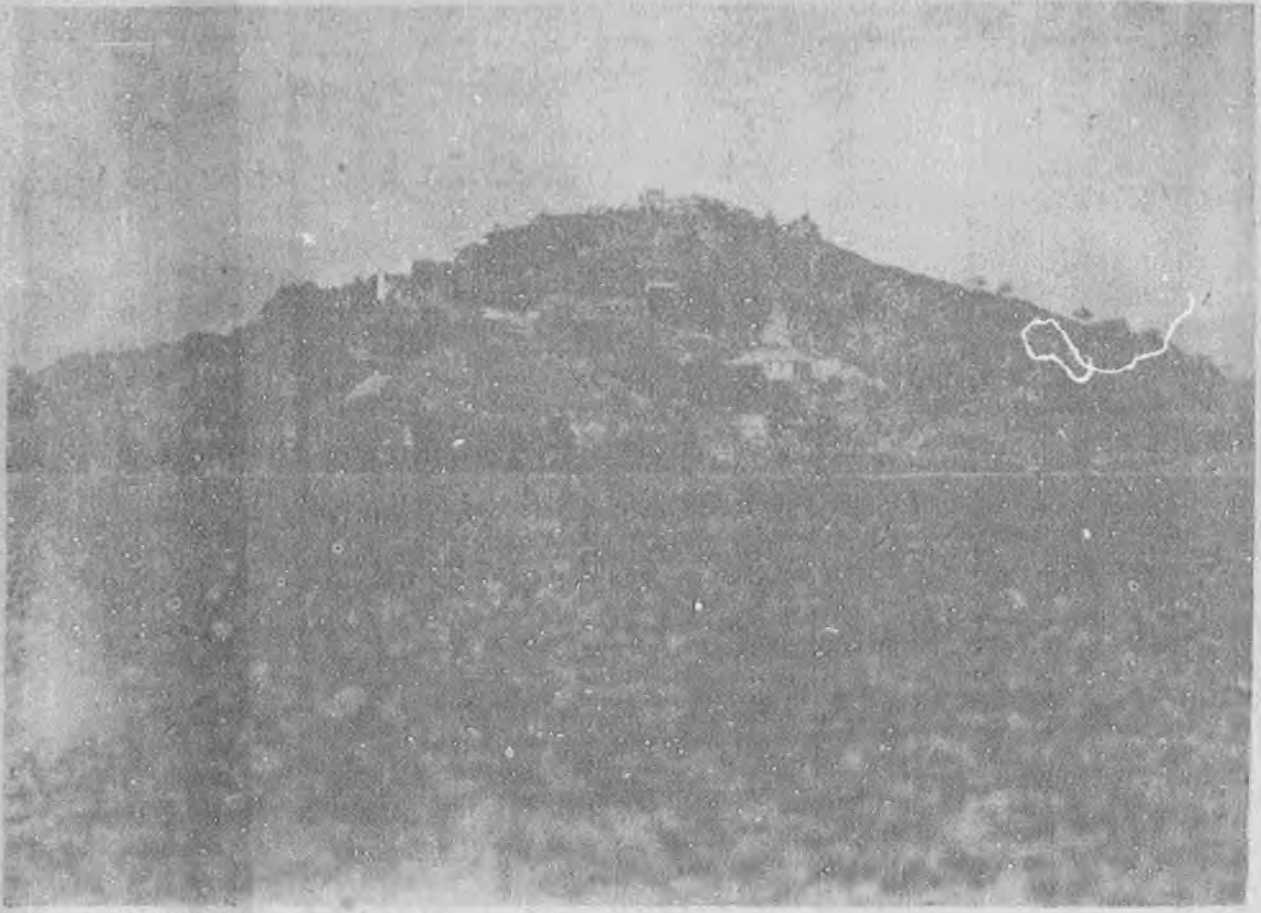
一三七

一四〇

一四七

一五三

華北水利委員會第一屆暑期灌溉講習班學員赴平西石蘆灌溉區參觀時所攝



石 景 山 麓 灌 溉 渠 及 灌 溉 區

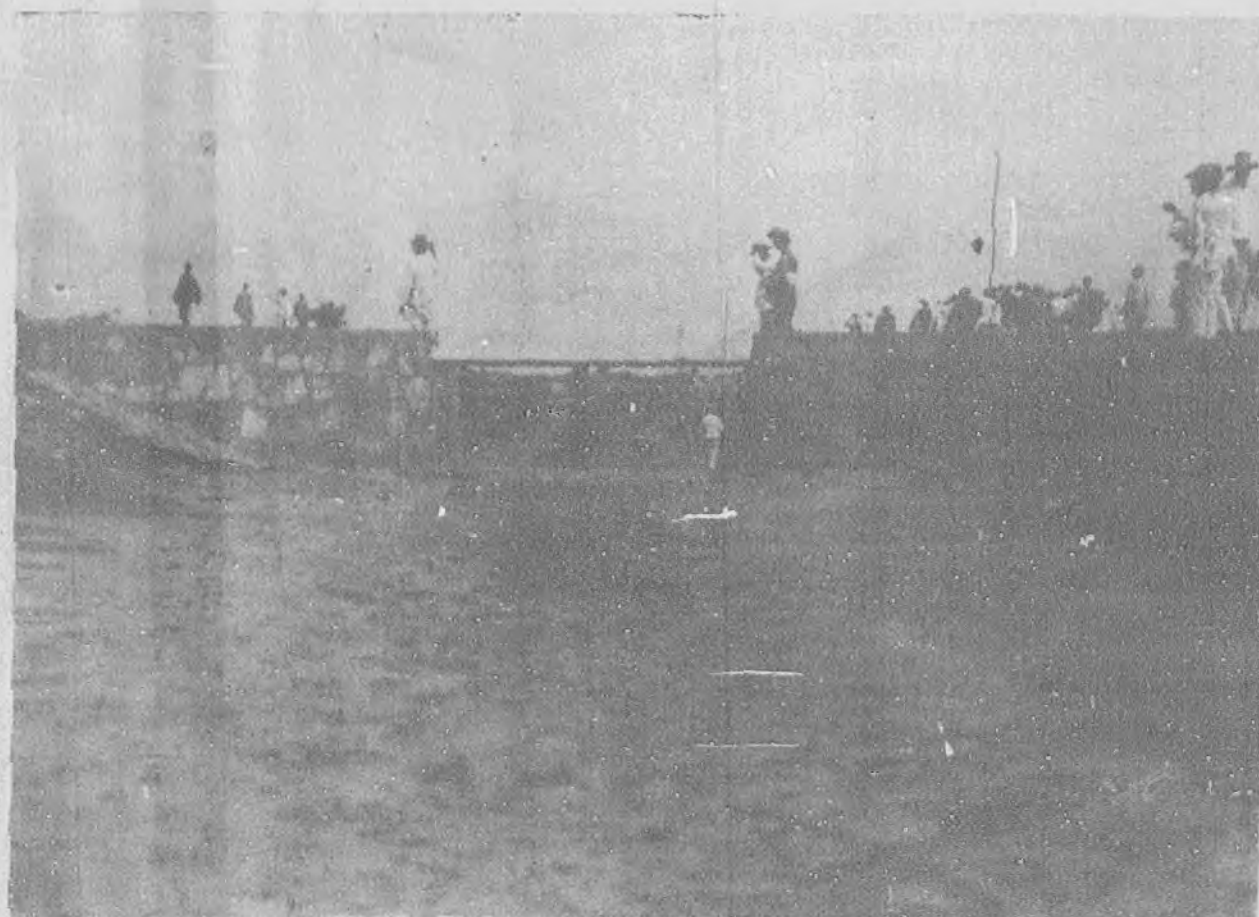


灌 溉 區 幹 渠 橋 樑 及 參 觀 圖





樑橋及渠幹區漑灌



渠幹區漑灌

三人論

著

# ▲論著▼

## 森林與水功之關係

李儀祉

今也某地某河泛濫，決隄潰梁，田廬淹沒，人民爲魚。外邦遊客，借箸而籌，罔不曰中國之洪水，由於沿岸山原之無森林也，欲根本去水患，必自培植森林始。吾國士夫亦從而和之曰：森林爲治水之惟一要道，森林植則水患從此息矣。今也某地久暘無雨，禾苗盡稿，歲乃洊饑，人民流徙。外邦遊客又拍案而呼曰：中國之旱荒，由於缺乏森林也，使森林充足，則雨暘自不至失時，而永無饑饉之患矣。吾國士夫亦隨而和之曰：森林爲防旱之惟一要策，欲免旱荒，自莫急於培植森林矣。著者竊有所詢焉：

(一)森林必佔流域面積百分之若干，則河流始不至於氾濫？

(二)森林必如何分佈於一地，則該地始免於旱荒？

(三)森林之所以能防水患，備旱荒者，其理何在？

有曾一深思而熟考之者否？不思其故，但外人云云，則吾亦云云，於是惟見森林之提倡者，而河之治旱之弭，尙不知在於何時也。

雨之降於地面也，其歸途凡三：曰逕流，直接入河流；曰蒸發，化氣入太空；曰滲漉，入地爲地下水，發爲泉源，入於河。今咎洪水之災者，必曰逕流過多，故水量驟增，河身弗

能容也。逕流過多，必其滲漉蒸發少也。謂森林可以防洪水，必其功可增蒸發滲漉之量，而減逕流之勢也。然考之事實，則殊不然。

按奈司勞、威爾亥姆、布來吞克納、壽馬亥、愛倍買耶、里格勞、諸家實驗，凡地面為死質所掩覆者，足以減蒸發之量，而為活質所掩覆者，則足以增之。在德國布里門沼土試驗所得結果，由五月十五至六月十五所降之雨，在沼池面上蒸發百分之五十，而在厚十公分沙層掩覆之地面上，則僅百分之九。五。由六月十五至九月十五，與上相當之數，為百分之八十與百分之十。其他實驗結果，多有與是相類者。愛瑟爾實驗得沙層厚一公分，已足減蒸發量三分之一，而地面覆以他物者，其結果如下表：

每一千平方公分地面蒸發	未覆之地面		覆以石者		活物掩覆	
	一公分厚	○。五公分	蒿	稿	其厚	為樹松檜針薪
自一八二之七月十	一八六二	二三七二	馬尾松針	一五	八七八	一五
二日至八月十五日	或百分之百	三三三	草	一八	五七	一五
	(最重)	四二二	葉	一〇	六二一	一五
		一〇	草莠麥	一一	六三〇	一五
		一一		一一	一三九〇公分	二四三

由是可見活物掩覆之地面，其蒸發固大於死物掩覆者矣。但森林掩覆之地面，其蒸發量則遠不如草卉五穀所掩覆之地面也。黎司來實驗得每日蒸發損失之量：於草地爲三·一至七·三公厘，於苜蓿爲三·四五至七·〇公厘，於麥爲二·七至二·八公厘，於小麥爲二·二六公厘，於山芋爲〇·七四至一·四公厘，而於樅樹則爲〇·五至一·一公厘，於杉櫟爲〇·五至一·〇公厘。一公畝森林中，其蒸發量固多於同面積不毛之田中；然較之草穀所覆之田中，則幾減三倍。

樹木之爲物，其本身能蓄水甚富。據愛倍買耶之實驗，八十五年之魚鱗松，其枝幹針葉中，合計可蓄水一千公斤，發育之時，則日放水焉。

哈爾底希計算，每四分之一公畝，千株之林，六個月中，（一百八十日發育日期）平均蒸發一〇三公厘；分別計之，則闊葉樹木蒸發一三五公厘，針葉樹木五一公厘。馬就由一八六七至一八七七年實驗得林中蒸發損失之量，爲一六〇公厘，而林外則爲四九七公厘，林中有枯葉覆蔽者，其蒸發更減。繆特利蒐集愛倍爾林十三測站經歷五年（一八七五至一八七九）之結果，得一平均數，在林中蒸發爲一二五公厘，在林外蒸發爲三〇三公厘。由此推之，林中蒸發，不過林外蒸發百分之四十一。但以各站之蒸發器設於林外，非直接當太陽光下，故敢斷其比例數當更較小。愛倍買耶由一八六九至一八七〇實驗得林中蒸發，爲林外百分之三十六。韓倍克在其所著書中，所舉結果相類。格啦維留本韓倍克之觀察，平均得下數：

在林中蒸發於陽歷	六	月	七	月	八	月	九	月	平	均	共	計
爲林外蒸發百分之	三	五	三	三	三	五	四	〇	三			六

由以上各家實驗蒸發一項，林內少於林外草穀之田者遠矣。

茲再論滲漉。凡地面覆以死物者，其滲漉多；覆以生物者，其滲漉減。茲舉窩爾尼之實

驗，列表如下：

滲漉量以立方公分計，實驗面積爲一千平方公分，厚半公尺。

一八七五年	五月	六月	七月	八月	九月	十月	共	計	以百分計
雨量以立方公分計	九三八六	一〇八六六	一〇〇七七	七五二五	五四九一	一三三六七	五六七一二		一〇〇
滲沙	三九〇九	八一〇四	五八三八	四五〇六	二九二〇	一一四八八	三六七八〇		六五
不毛草覆	四	九二一	〇	〇	〇	七一〇〇	八〇三〇		一四
漉泥	〇	三七三一	二四六三	一八六三	四七五	一〇〇四七	一八五七九		三三
不毛草覆	〇	〇	〇	〇	〇	七一八	七二八		一三
量土	一四八六	五〇〇九	三四二二	二三九八	一六一五	一〇九四六	二四八七六		四四
草覆	〇	一三〇	一三〇	二〇七	〇	四五六二	四九二一		八·七

華 北 水 利 月 刊

至若以森林所覆之地與草所覆之地相比較，則據窩爾尼有如下表：

歷年	一八八七至一八九三	春	夏	秋	冬
雨量	以公升計 以百分計	三七〇・二 一〇〇	八〇五・〇 一〇〇	五四〇・九 一〇〇	二三四・四 一〇〇
檜林	無葉林公升 掩覆百分	一〇一・〇 三五・四	二二三・〇 二・九	四六・一 八・五	七九・三 三一・二
同上	有葉林公升 掩覆百分	九二・一 二四・九	一七・七 二・二	四〇・〇 七・四	六六・二 二二・一
魚鱗松	公升 百分	一五六・〇 四二・一	三〇・二 三・八	一三三・三 二四・六	一三〇・八 五一・四
草	公升 百分	一九七・〇 五三・二	四四・五 五・五	一二八・五 二二・八	一四八・九 五八・五
不毛	公升 百分	二〇〇・一 五九・五	二八八・九 三五・九	二八四・四 五二・六	二〇二・八 七九・七

又比勞氏由一八九〇年十一月一日至一八九三年十月三十一日實驗得結果如下表，其實驗面積為二平方公尺。

歷年	一八九零年至一八九三年	冬	夏	冬	夏
一八九〇年	一八九一年	一八九二年	一八九二年	一八九三年	一八九二年

滲漉量以百分計				雨量 百公 分升
土植腐質	土黏質	灰石	質沙	
不草樹輪 毛	不草樹輪 毛	不草樹輪 毛	不草樹輪 毛	
八八六八 九〇九二	〇九五八 一六八七	〇九八八 一九〇九	〇九九〇 八二九九	八二七・六 一〇〇〇
七二二一 二四三〇	七一二二 七八九九	七三六五 四一五二	五七四 五七七	一四〇九・六 一〇〇〇
八二四 四〇五四	七六四 八六	八七六 一九六六	九七九 二七六六	三七九・二 一〇〇〇
四一 七九一二	四七 六一六八	五三 四二七〇	六三五 一五八五	一一五・〇 一〇〇〇

由上二表觀之，可見不毛之土，滲漉最多，而森林掩覆，實足以大減滲漉之量也。

雨之歸途止於三，今森林之設，既不足以增蒸發滲漉之量，而反足減損之，則雨之量非大半趨於逕流之途乎？豈森林不足以減洪水之量，而反以增之乎？著者以為樹木蓄水之容量甚富，故雨之不能損失於蒸發於滲漉者，枝幹針葉皆欲蓄而有之；然使大雨如注，枝葉不足以盛之，吸挹之不暇，則捨逕流無途矣。洪水多發於久雨或暴雨之期，然則森林是否可以減少久雨或暴雨時之逕流，則誠不敢恃矣。惟尋常徐降之雨，大半由枝葉緣樹幹而達地面，為根土所吸收，不易逕流；又寒冬之際，樹林地面不至凍沍，雪融之際，不如林外凍沍地面之易於逕流也。



逕流之行於地面也，常削刷地面上土質，或山谷石礫，擊之入河，以成流水之荷重，沉澱下流，以致河道之紛亂。森林或足以掩護地面，以減少河流之荷重。然按之實際，森林掩護地面之功，遠不如草。惟於峻峙之坡面，則灌木叢樹較爲有功；然坡太陡，則樹根亦易圯裂巖土，增益風化之力。若更加以坡面傾注之急流，石裂崖崩，樹木亦傾，與礫石相雜，隨流而下，則更足以爲害河中。京漢鐵路恆歲爲大雨沖斷，究其致禍之由，大抵皆山洪所帶樹木，觸損路身，以致斷圯，則森林之於河道，固利害兼之，未可偏於一見也。森林之足以增加雨量，則誠有之。初者英人佈蘭佛於印度實驗之。該處有六一〇〇〇方英里之地，森林已斬盡矣，一八七五年乃重加樹藝焉。據十四雨量站之報告，一八七五年至一八八五年十年間之雨量，較之一八六七年至一八七五年未恢復森林時之雨量，蓋歲增一七三公厘焉。米特里希於德國之實驗，亦足以證之。罕腦勿省有三五〇〇公畝無林之田，於一八七七年乃植林焉。一八八二年該地雨量僅爲其隣地百分之九六·三，後林日增，至一八八七年，則其雨量超出隣地爲百分之一〇六·八焉。

佛特拉由各處察驗，推得闊葉林中雨量，大於無林之地者，百分之四·二，針葉林中雨量，大於無林之地者百分之九·四。

森林區中所以能增雨量者，由其有低落大氣溫度之功，保持太空潤溼之效，故濕氣得易凝結爲雨也。但此種功效，惟於山陵之地易得，至低原則其效甚微。且需雨者農田也，吾見歐洲植林之處，農田甚稀；即有之，夾雜林隙，其所多得之雨，亦大半爲吸水最力之樹木所奪

、田禾所得之益，庸有幾耶？

要之，森林之於治河，之於防旱，容有其益，然勿視爲甚可恃。吾非反對森林，吾乃主張積極培植森林者。吾國工業，將日見發皇，所需木材，豈可常恃舶來品。吾國內地山谷之間，不適於農田之曠地甚多，不植林將焉用之？故爲國家生計計，非大植森林不可。森林足以治河，足以防旱等語，任人言之，以作森林之鼓吹可也；惟不應屢出諸水功專門家之口。今者某地某河爲災，人民有其魚之厄，詢之外客之爲我工程顧問者，曰：治本之法無他，培植森林而已；森林之效何時可收？曰：待十餘年後。十餘年間之水災，則仍無術可救也。今者某地屢旱，人民轉徙溝壑，詢之外客爲我水利顧問者，曰：防旱之法無他，培植森林而已。林之效，又須於十餘年後收之，則十餘年間旱荒，仍無法可防也。

治河者當使洪水不爲災，在治導之得術，不當祈靈於森林。防旱者宜盡心力以謀灌溉之普遍，亦不當祈靈於森林。森林足以治河防旱，森林家言之可也，政治家言之可也，一般無水利責任者言之可也，水利專家言之恥也。

## 水之建設（續第七期）

武宜停

### 第六章 建設機關

語云：工欲善其事，必先利其器；建設之機關，即工作之機器也。今欲水之建設，有極速之功效，必須使此機關，有極良之組織。今欲組織極良機關，其要旨有三：

一，不得紊亂總理五權憲法之精義，必須使中央政府之權力完全統一也。質言之：內政部對於全國水利事務，既有管理之權，復有監督之責，在部內只可設立水利專司，在部外即不得再設類於舊有之全國水利局，或其他關於水利之委員會等。如再設此類之駢指機關，不啻將內政部對於水利事務之權責，完全取消，其害不止多耗國款也。勢必如汽車之司機者，其人愈多，而其行愈不能速，不但不能速其行，且必致速其禍也。考吾國近年之政治所以毫無進步，而政爭之所以連年不止者，多因於是，此亟應注意者也。

二，不得紊亂省縣行政之系統，以便省縣政府，各行其權，各負其責也。凡水之建設工程，關於一省者，由省設立機關；關於一縣者，由縣設立機關；關於兩省以上者，由內政部設立機關。

三，不得離開民衆，必須使各地水利執行機關，皆有民衆參議機關，以便集合羣策羣力，一面促進建設之成功，一面減少防害之阻力。

茲依據以上三項要旨，取消從前河務局制度，另組水利機關。其組織條例，分名稱、設置、權限、統系、四項，如左：

(甲)名稱

- 一，揚子江水利專局，下設若干分局。
- 二，其他流域兩省以上江河湖泊，皆設專局，下設分局。
- 三，某省或某區水利總局，分設某河或某湖某縣等局，其下皆設分局。

四，水利協會，按以上各局名稱，由地方人民組織之。

(乙)設置

一，專局及總局，分設秘書處、會計處、藝術處、工程處、督察處，處內事務，分科職掌之。

二，專局所屬之分局，及總局所屬之各河局，各設四科，科內事務，分股職掌之。

三，省區各河局所屬之分局及縣局，各設四股。其縣分局各設兩股，分掌內外各事務。

四，以上各局，每局設一評議會。

五，專局置專辦一人，總局置總辦一人，其他各局各置局長一人，每處科股各置主任一人，並按事之繁簡，各置委員若干人。

六，各局評議會各置評議長一人，評議員無定額，專局總局置二十人至三十人，其他各局置十人至二十人，其數由專局總局按地方情形定之。

七，水利協會分設理事部評議部，理事部分設總務股、建設股、宣傳股。

八，理事部置理事長一人，副理事長二人，理事五人至九人。各股設主任一人，副主任二人。幹事無定額。評議部設評議長一人，副評議長二人，評議員十人至三十人，其數依照各局評議員之規定，均由會員選充之。

(丙)權限

一，各局施工次第，不得違背本編第五章之規定。

二、各局依照本篇第五章規定之次第施工。其詳細計畫，得出各局擬定，提交該局評議會通過，並呈報上級主管機關之核准。

三、省縣各局及省縣政府，不得侵越江河專局權限。遇有關於地方應興之水利，或應除之水害，得協商之。如不能解決，呈請內政部核定之。

四、各局遇有非在本局管理權限內之水害，防碍本局職權者，得與該管局協商免除辦法。如不能解決，則呈請上級機關核定之。

五、江河專局受內政部之監督，省縣各局受省政府之監督，縣局並受縣政府監督。

六、關於重要公文，內政部直接行於省縣各局者，並令行省縣政府知照。省局直接呈報內政部署，並分報省政府。縣局直接呈報省政府者，並分報縣政府。

七、水利協會受政府之監督指導，協助各局促進水之建設。凡關於水之利害問題，皆得建議於各局或政府；但採納與否，須聽各局或政府之決定，不得要挾行之。

八、各水利協會，無統屬之關係；但有三省以上之發起，即可組織全國水利協會聯合會，以期表現擴大之主張。

## 第七章 建設人員

今之治河者，其法不良，固無水利之可言；然使有官守者，各盡職責，亦未必不能免除水害也。乃地方官以爲河道有河務局之管理，認爲與己無關；其不歸河務局管理者，以爲有

人民自治，亦認爲與己無關，故對於河道事宜，毫不注意。雖人民受何等鉅害，亦毫無責任。地方官對河道如此，已屬非是；而河務局之職員，既責無旁貸，應如何敬恭厥職，清白乃心。證諸事實，更有大謬不然者。在平時不知勵精圖治，惟知游手好閑，到興工時，亦不知輕重，惟知減料偷工，及遇潰決，則報漫溢，若遇漫溢，則報安瀾。其遇水禍滔天實在不能掩飾者，不但卑躬運動，免予處分，而且覲顏請款，仍督工程。尤令人痛恨者，其結果未因河決而受懲戒，反因堵決而得保獎。似此惡例，如不由根本上改絃更張，則水之建設，深恐無成功之一日也。

查遠如鯨之治水，因無成績，而堯殛之；禹之成功，未必不由於是也。近如雍正五年十一月二十五日，營田水利府參奏御史王瓚等玩誤玉田縣還鄉河堤工一案，清世宗之諭：「凡堤工事務，承修官與地方有司，均有責任，定例昭然。嗣後直隸河道工程，著河員與地方官，協同承修防護，務期保固無虞。如限內有衝決之處，著各河員與地方官，照例賠修。倘再敢怠玩推諉，著一併革職，照南河河員李世彥孫國瑜之例，枷號工所，仍令賠修，以爲忽視工程者戒。」清初之水害所以少，且有水利之可言者，亦蓋由地方官與河員之責任嚴重也。茲引以爲法，而訂建設官員之任免懲戒各條例，其略如左：

(甲)任用

- 一，江河專局之專辦，由內政部簡選考試合格人員，呈請中央政府任命之。
- 二，各省區總局之總辦，由各該省區政府保薦考試合格人員，呈由內政部轉請中央政府

簡任之

三、專局總局所屬之各局長分局長，由專辦總辦各自簡選考試合格人員委任之。

四、專局總局內之各處、科、股職員，各由該專辦總辦簡選考試合格人員委用。其他各局分局內之科股職員，由該局長自選考試合格人員委用。

五、各局評議員由各局首領自行選聘考試合格者一半，由同等之水利協會加倍公推選聘一半。其評議長亦由公推選聘之。

六、在中央未行正式考試以前，應用之合格人員，以中外水利專門人員，或沿河富於經驗之公正士紳為合格。

七、各局官員，無論職責大小，均以三年為一任。

八、各局官員，除評議員外，絕對不得兼充局外之職務或職銜。

九、各局官員，除評議員外，在任職之初，須各填具誓詞三份，聲明任內絕對不辭職，絕對不舞弊，絕對不任用私人，絕對不妄費公款，絕對勤慎供職，絕對儉樸持身；而填具之誓詞，由原選人或原薦舉人，加具保結三份，分別存報本局及監督機關。

十、專辦總辦就職後，須將任內應興之工程，規定程序，聲明按期負責施行，分報省區政府或內政部核准公布。並由省區政府或內政部，聲明負責監督實行。

(乙)懲免

一、按照原定施工程序，屆期無故未能竣工者，有關係之局長，一律免職。其因工未竣

，或已竣未固，而發生危險損害人民者，並依法論罪。其情節重大者，處以死刑，並將有關係各監督之長官依法撤懲，並令賠修。

二，關於公款之舞弊及妄費者，均以侵蝕律論罪。其故意多費，及虛耗公款，而無成績者，皆為妄費。

三，凡背誓詞或有其他違法者，均應加以嚴厲之懲戒。其懲戒條例由內政部擬具，呈請中央政府頒行之。

### (丙)獎 勸

一，官員無故，絕對不得免職。

二，依照原定施工程序，屆期竣工，得除水害或興水利者，凡有關係之官員，均按照成績，分別加薪，或給以其他相當之獎勵。

三，每屆一年，凡未延誤工程各局之官員，均得酌加薪俸。

四，每屆三年任滿，凡有勞績者，均應遇缺提升。其無過者，或有過而功能抵銷者，均得連任。如非自行辭職，絕對不得免職。

五，凡關於獎勵事宜，得由專局總局擬具詳細規則，呈報內政部核准行之。

## 第八章 建設人工

我國今之大患，不在乎人多，而在乎兵多匪多。而兵匪之所以多，由於閒人多。而閒人



之所以多，由於農人日多，農工作日少。農人日多者，天生之也；農工作日少者，水害之也。天生人不能禁，水害人則可除。除其害並可興其利；而除害興利所最需要者，即人工也。今既兵多匪多閒人多，亟應挹彼注茲，供此需要。轉害爲利，轉危爲安，猶反手也。

今據以上理由，而規定人工之名稱：（一）兵工；（二）民工；（三）包工。其徵用方法爲：兵工 修濬舊河，或闢新河，或開溝洫。凡人烟稀少之處，即將應裁之兵咨送回籍，另編水利工程隊，使之任此工作。但作工如不發餉，勢必譁變。即不譁變，亦必潛逃；逃而爲匪，反不如坐糜餉糈之爲愈。現計工作之兵，爲五十萬名，按照原餉，加倍給以四分之一之現款，四分之三之水利公司股票。其股票，詳於水利公司章，而水利工程隊之編制法，由水利局按照地方情形定之。

民工 全國之江河湖泊，及所有一切水道，夙由國家設官管理者，不及百分之一，其餘均由人民自治。今應實行全國劃一辦法，規定一種民工。語云：使民以時；又曰：不違農時，穀不可勝食也。今以全年之農時，按全國平均計算之，耕種收藏，有六個月，即足應用。其餘六個月，可謂農暇之時。全國人口四萬萬，農民約佔十分之九。於農暇時，若撥二十分之一農民作工，可得一千八百萬人，使其作工三個月，猶有休息餘暇，自無滯礙難行之處。作工之農民，均編爲臨時工程隊，使其在本村附近工作，不得遠調，衣食住皆令自備，祇給以工資；而工資則全數給以水利公司股票。至臨時工程隊之編制法，由水利局按照地方情形定之。

包工 凡兵民不能作之工程，招商包修之。有水利者，由水利公司撥款修之；無水利者由水利局籌款修之。

### 第九章 建設經費

今人每曰：事無錢不舉；是以每辦一事，必先籌款。籌款之方法無他，非加捐即增稅。質言之：事未辦而先向民要錢，及錢到官之手，而事之辦否，則民不得過問矣。政治之壞，良由於是。今籌建設經費，亟應另定新法，一反從前惡例。不但不得向民要錢，必須令民得錢，並且令民多得錢而致富。其法為何？茲預算水之建設，三年粗具規模，此三年之經費數目，假定全國爲二十萬萬元，依此數目，擬訂籌措方法如左：

#### (甲) 經費數目

- 一，各局薪公薪俸費九千萬元；
  - 二，建設工資兵工十八萬六千萬元。
- 以上二項共計十九萬五千萬元。

#### (乙) 籌款方法

- 一，由水利公司撥用現款九千萬元；
- 二，由水利公司撥用股票十八萬六千萬元。

以上二項，共計十九萬五千萬元。由水利公司撥用理由，詳於水利公司章。

(丙)支款方法

一，各局薪公 按三分之一支現款，共計三千萬元；按三分之二支股票，共計六千萬元。

二，兵工餉精 兵五十萬名，平均每名年支百六十元，三年共計二萬四千萬元。按四分之一支現款，共計六千萬元；按四分之三支股票，共計一萬八千萬元。如現款不敷用，則由水利公司多撥現款，少撥股票。

三，民工勞資 民一千八百萬名，每年工作三個月，平均每名三十元，三年九十元。全數支給股票，共計十六萬二千萬元。如水利公司有現款可撥，則支給現款。

以上三項，計現款九千萬元，股票十八萬六千萬元，共計十九萬五千萬元，列表如左：

水利局三年經費支付現金股票各數目一覽表

名 稱	經 費 數 目	支 付	
		現 金	股 票
薪 俸 公 費	九〇〇〇〇〇〇〇元	三〇〇〇〇〇〇〇元	六〇〇〇〇〇〇〇元
兵 工 餉 精	二四〇〇〇〇〇〇〇元	一八〇〇〇〇〇〇〇元	六〇〇〇〇〇〇〇元

民 工 勞 資	一·六二〇·〇〇〇·〇〇〇元	一·六二〇·〇〇〇·〇〇〇元
總 計	一·九五〇·〇〇〇·〇〇〇元	九〇〇·〇〇〇·〇〇〇元 一·八六〇·〇〇〇·〇〇〇元
設 明	經費如不足用或減少兵工或由水利公司撥用可酌爲之	現金不敷用時可由水利公司少付股票多撥

### 第十章 水利公司

夫水之利，大莫與京，數莫能算。世人多知其有害，但不知其害之大小之數，尤不知其害愈大而利愈大之理，良可慨也！水勢愈汹，水力愈猛，聽其奔潰，其害固鉅；然使其工作，則其利無窮。今假定一數以算之，使世人明瞭而猛醒。我國北方，春旱秋澇，幾成慣例；而南方雖不如北方之甚，然旱澇不均，亦時有之；若遇患水之年，其害較諸北方尤甚。今假定一最低之數以計之。全國除未設縣之地方不算外，以現有之一千七百縣言之，平均每年每縣有十方里受旱澇不均之害，每畝有五元之損失，十方里當有二十七萬元之損失，全國之損失，則有四萬五千九百萬元。今對於水之運輸、作工、淤地、養魚及其他所有一切之水利，皆置勿論，而祇言灌溉一項之水利；且不言灌溉蒙古新疆水利之大者，而只言其小者。此內地千七百縣灌溉之利，最低之數，亦即四萬五千九百萬元也。何以故？蓄洩有方，旱澇自無，其害

之數，即其利之數也。今依據此數，又假定應收之灌溉費為十分之一，當可得四千五百九十萬元，此其極低之預算而又極有把握者也。若論其實際，當倍蓰不止。然去其害，則水利局固可為之；至於得其利，必須有水利公司之組織，方易奏效。茲將組織水利公司之辦法，分別言之：

(甲)公司股本

一、全國水利公司股本總額，假定為二十萬萬元。以一元為一股，集民股十九萬萬元，集官股一萬萬元，均以三年為滿額期限。

二、三年集足民股之方法如下：(一)扣水利局職員之薪俸六千萬元；(二)扣水利局之兵工餉項一萬八千萬元；(三)扣水利局之民工勞金十六萬二千萬元；(四)扣發開河購地之地價三千萬元；(五)加入水利公司發起人之酬金一千萬元。共計十九萬萬元。

三、三年集足官股之方法如下：(甲)舊有治河經費，一時無從查攷，不知究竟若干。所知者，前袁兆之永定河預算，為十九萬九千七百七十一元；北運河之預算，為六萬四千三百五十九元；前直隸河務局之預算，為五十二萬四千五百七十三元；前順直水利委員會之預算，為五十四萬九千六百元。各大險工及堵決之工款，皆無定額。又天津海河工程局之預算，不知若干，但知其每年之挖淤費一百餘萬兩。綜計河北治河全部經費，每年至少為三百萬元。其他二十餘省區，雖不能均以河北為準，約計之，關於全國江河湖海之所有河務局、水利局、工程局、委員會等等，常年之經費與工款，至少亦有二千萬元。即或不及此數，而整頓海

河之收入，亦甚易，三年可得六千萬元，皆隨時撥交水利公司，作為官股。(乙)水利公司預算灌溉之利，每年極少之數，為四千五百九十萬元。今於開辦第二年，由此紅利項下，提撥二千萬元，第三年提撥二千萬元，加以前項治河經費六千萬元，共計一萬萬元，均作為官股。

四，前項官民各股總額外，再招民股一萬萬元，作為下列各項之預備金：(一)水利局公費；(二)兵工餉項；(三)民工勞金；(四)開河地價；(五)修工料價；(六)其他關於水利公司應需之款。

五，無論官股民股，皆以發給股票為憑。前三年之紅利，除撥作官股之數外，下餘之數，以十分之一為出力人員之獎金，十分之九按民股平均分配。由第四年起，每年紅利分為二十一份，以一份為出力人員獎金，下餘二十份，按官民各股平均分配之。

### (乙)公司組織

一，依據水利局之名稱，組織水利股份有限公司。凡有專局總局之處，設公司總辦事處，其他各局之處，設分辦事處。

二，各處水利公司，由同一區域之水利局及水利協會之全體職員，發起組織之。

三，各辦事處設董事長一人，由水利局長官兼任之，監察長一人，由水利協會理事長兼任之。董事四人至十人，監察三人至六人；其選舉法，由發起人議定之。

四，由總辦事處三處以上之發起，組織全國水利公司聯合會；其會址及一切辦法，由發

起人議定之。

五，水利公司所有章規，及一切進行事宜，關於一處者，由該辦事處議定之，關於全國者，由聯合會議定之。

六，水利公司經營之事業如左：

(子)關於灌溉者；

(丑)關於種植者；

(寅)關於水產者；

(卯)關於水力者；

(辰)關於運輸者；

(巳)關於其他水利事項。

七，各處水利公司經營之事業，各按資本招集之多寡，隨時酌定營業之計畫，并函知水利局知照，以便協同進行。

八，凡水利局建設之工程，水利公司皆得利用之。

九，水利局建設之閘壩橋梁等工程，凡於水利公司有利益者，其材料費由水利公司支付之。

十，凡水利公司所需之河道溝渠，必須新開而佔民地者，按官用給價。公司支付現金或股票，由水利局評議會定之。

十一。水利公司之年限，爲二十年，限滿得由國家或地方收回。如無款收回，或須改組時，由官民全體股東會議決定之。

## 第十一章 水利銀行

發行紙幣，吸收現金，以一本可得萬金之利者，此銀行之功用也。今水利公司所以設有預備股者，是恐基本股不敷用也；然預備股萬一無濟於事，又將如之何？則非銀行之救濟不爲功。但設立銀行，必須基金；而基金如何籌備。銀行如何組織？是亦一問題也。茲分別言之：

### (甲) 銀行基金

今假定銀行股本總額，爲二千萬元，分三年籌募足額，其籌募方法如左：

第一 每年由各水利協會募股五百萬元。按全國四萬萬人計之，八十人之中，有一人入股，每年只入一元，卽爲五百萬元，三年可得一千五百萬元；此所謂集腋成裘，衆擎易舉者也。先總理革命四十年之經驗，遺囑同志，必須喚起民衆，始有成功之可言者，卽此之謂也。

第二 由水利公司入股五百萬元，絕非難事，連同前項，卽足二千萬元矣。

### (乙) 銀行組織

一、水利銀行，由水利協會及水利公司，發起組織之。



二、各處水利銀行之名稱，按各處水利公司之名稱定之，各設董事會，由發起人及股東組織之。

三、水利銀行之資本，募到四分之一，即行開幕，一面作水利公司之金庫，一面作普通銀行營業，以期發達。

四、水利銀行得發行紙幣及儲蓄獎券。紙幣分銀元票、銀角票、銅元票。

五、全國水利銀行，由全國水利協會聯合會，及全國水利公司聯合會，發起組織之。

## 第十二章 附帶築路

禹之治水，注重疏導，是爲水築路也。今之治水者，注重隄防，是與水堵路也。爲水築路者，水有路可尋，自然不侵犯人之路矣。今人不知此理，而不多與水築路，反與水堵路，是以水無路可走，發怒咆哮，施行報復；小者泥濘載塗，防人之行路，大者淹沒禾稼，堵人之生路矣。蓋萬物一理，順其性，則得互助之利，拂其性，則有反應之害，此天道也。今言水之建設，固爲人也，實亦爲水也。爲水者何？爲其築路也；其路如何？所有修濬舊河，開闢新河，以及導河開溝，無一非爲水築路也。爲水築路，即爲人築路也。何則？開河濬河導河，人可得水路之交通也。開溝必須在人路之旁，開溝之土，必須墊諸人路之上，溝開水路成，自然不再侵犯人之行路，而人路墊高，亦自然無水之侵犯。從此人與水之交通，兩得其便，又何有跋涉泥濘之苦乎？

諺云：家家可通北京城者，蓋言其村村有路，而路路相通也。夫路與路既相通，由路而往江河湖海，自亦無不相通。今擬施行灌溉之計劃，自應於全國所有道路之旁，一律開溝；國道省道縣道，則兩旁開溝，鎮道村道則一旁開溝。將所開出之土，以四分之一疊陸，即田邊之土境保固田溝之界限，其餘四分之三，皆鋪墊道上。按土之性質，施以修築之法；其帶砂性者，鋪平則止，其帶粘性者，則以砂土覆其上。覆砂之薄厚，當以粘性之大小定之；粘性大者則多覆，粘性小則少覆，總以雨後能行汽車為度。築路之工人，如完全用開溝之工人，將路築成後，其管理權與所收之利益，如收路捐與植樹等利則皆歸水利公司有之；否則其管理與收益，則由省縣政府另行規定之。雖路之建設，不在水之建設範圍以內，而實有連帶之關係，關於此項辦法，應由內政部事先規定之，以期一舉兩得，而免將來地方與水利公司有糾葛之發生。

### 第十三章 附帶植樹

樹與水之關係綦鉅，樹愈多，而水利愈大，樹愈少，而水害愈深。今先言其害，而後言其利。

今之河患日甚者，因河淤日高也；而河淤之所以日高者，因山樹日少故也。山樹日少，而所以河淤日高之理無他，一因無樹之盤根，以固山之皮土，皮土鬆活，一經大雨，土即挾之隨流，至中途無力，即行沉澱，此河之所以日淤其高，而堤之所以日易其決，亦即河之所

以日多其患也；二因樹日少，則山水之蒸發汽即日少，蒸發之汽日少，則儲存之山水即日多，山水日多，而冲刷浮土之力，與淤墊河身之力，即隨之日日加大，此又河患之所以日甚一日之最大原因也。至於河防工程，缺乏枝幹之用者，是其小焉者耳。

樹愈多而水利愈大者，其理至明。吸地之水而蒸發之，其爲雨而落於地者，可以救旱也；其爲雲而飛於天者，可以救潦也。樹愈多而水之運用愈靈，運用靈，則功效廣；蓋萬物並育，不相害而相濟，此乃天道也。樹與水之關係，既如此其鉅，而於人之關係，如衛生建築，尤爲必需之物，自應於議水之建設，而連帶議及之。茲將植樹之辦法，關於水之建設者，分別略言之：

一，凡關於水道之山地，其未開闢者，皆應植樹，不許再闢爲田；其已闢爲田者，周圍皆植果木，或其他樹木，以免山水冲刷。

二，凡堤上道旁溝沿，一律植樹。

三，所植之樹，第一於山地之性質相宜者，第二於人生最需要者，第三於人之極有利者。

四，樹之種植，於水之功用，既有極重要之關係，凡以上所述區域內之樹，皆須由水利公司種植與管理。其有係人民私產者，由水利局責成人民種植之，並指導其管理。

#### 第十四章 建設籌備

夫水之建設，與房之建設無異也。今欲建房，而磚瓦木料，已備齊楚，瓦木工匠，亦可

僱用。至於廢圖，早經繪妥，應用經費，亦有著落矣。實行建築，必須先行規定由何處入手，俾無凌亂之虞，始有成功之速。今對於先總理水之建設計畫，雖已擬出實行辦法，若不將各項辦法，再訂出先後次序，深恐國人仍以空言目之，而不能見諸實施也。今條訂籌備手續如左：

第一 由內政部依照本編第六章擬訂水利局及水利協會之組織法，分別提交政治會議，由國民政府頒布之。

第二 由內政部依照水利局組織法，查核江河湖澤與省區之情形，規定設局地點，分別緊要次要，先後呈請國民政府，簡任專辦及總辦，令其查照原有治河經費數目，編造臨時收支概算，依法組成水利總分各局，限期報部查核備案。

第三 由內政部通行各省區，轉令各縣，布告人民，依法組織水利協會。並一面函請中央黨部，行知下級各黨部，協同民衆，依法組織水利協會，並隨時指導之。

第四 水利局及水利協會，一經成立，一面各盡厥職，一面聯合發起水利公司，各推籌備員若干人，組織公司籌備處。一經成立，即由籌備處會同水利協會，發起組織銀行籌備處。兩處各自進行招股事宜。

第五 公司及銀行，一可開辦，即依照本編第十第十一兩章之規定，分別組織董事會，實行開幕。

第六 在公司及銀行籌備時期，水利局一面從事測量，會同公司籌備處，擬訂施工計畫

預備應用材料，一面籌備編制兵民各工程隊。至公司及銀行一經開幕，即開始實行水之建設。

茲為明瞭所籌備各機關之性質職權起見，列表如左：

全國水利機關性質及職權簡明表

名 稱	姓 質	職 權
中央政府內政部水利司	完全為全國水利行政機關	主管全國水利事宜凡關於水利之計畫章程工程用人籌款分利各事宜皆有監督指導之權
全國水利協會聯合會	完全為全國水利民意機關	凡內政部水利司主管事宜皆得研究之或建議於行政機關並得指導全國所有之水利協會
全國水利公司聯合會	完全為行政機關與民意機關所結合之水利營業機關	聯合全國之人力財力實行補助內政部發展水利事宜並得指導全國所有之水利公司
全國水利銀行聯合會	完全為輔助全國所有水利機關力量所不及之營業機關	劃一水利銀行幣制指導水利銀行營業作公司聯合會之後盾力求水利之發達
各 處 水 利 局	專局及所屬分局為中央水利行政機關總局及所屬各局為地方水利行政機關	遵照上級機關之指導彙合轄境以內之水利公司及協會所提交之計劃決定呈報核准督率工程隊及所屬人員執行
各 縣 水 利 協 會	關於水利之民意機關	研究本境內之水利建議於水利局協助水利局發起水利公司協助水利局發起水利銀行

各處水利公司	水利營業機關	查照本公司之財力決定營業之計劃商請水利局派測量隊及工程隊依照商定之計劃實行工作工竣即行遵照公司章程營業
各處水利銀行	水利金融機關	本行有發行紙幣權利有協助水利機關義務但水利機關之借款必須有相當之抵押品始得借給之

### 第十五章 建設結論

行易知難，此先總理大聲疾呼為吾人所創之心理建設之學說也。吾人不信則已；如信之，則對於水之建設，即應急起力行，萬不可稍事游移。其有謂計畫過大，不易實行者，蓋不明分工之理也。至於余之斯編，明知淺陋，無當高深，不過聊貢所知，以冀引玉耳。至於實行時，自應通權達變，因地制宜。余何人斯？敢云非由余所畫之路線而行之，不能達到水之建設目的也哉？吁！水害深矣！民生苦矣！惟望國人，其急起利圖之！

### 歷代治水錯誤論 (續第七期)

馬朝一

#### 第四章 疏河之錯誤

查泛濫下游之水，乃上游土地之血液，淤墊下游之泥，乃上游土地之膏脂；一方被水，而多方患旱，一河被淤，而多地害瘠。治水者，不思從上游積蓄水源，以分灌旱地，保存土壤，以改良瘠壤，使雙方去其害，而收其利，乃待其患成，從事於挑濬。若者即使奏功，亦

屬顧此而失彼，而況不能爲功乎？且近來諸大江河淤墊已厚，幾非人力所能疏；即借機器之力，勉力成之，然今時與古時不同，雖疏之，而不久即淤。何則，因古時人少地寬，人皆擇遠山之平沃地而耕，其依山傍嶺之坡斜地，皆遍生草樹，其根莖盤結地表，即遇大雨，其土砂亦艱於刷下；今則不但依山傍嶺之地，皆開墾成田，即山部因人稠地窄之故，亦多開種矣。若者則一遇大雨，因地勢傾斜，表土墾鬆，其土砂安得而不掃下？又古時溪谷中，細碎石塊亦少，今則因山田被墾，每將所掘細碎石塊，拋擲於溪谷，一遇大雨，隨水轉運，互觸成砂。有此二因，其下游河道安能不易於淤墊耶？不寧惟此，考近世諸大江河之尾閘，率都積高，無一通利者。如珠江長江之口，近世所增灘島甚多。即如崇明島，在唐時非潮落不能見其形，至宋時僅成眇小之沙洲，今則升高積廣，成一大島矣。他如舊黃河口因積高使黃改道，其禍波及於淮，黃河改道，迄今僅數十年，而又有數百里之積淤，起於鐵門關之外矣。至於天津之海河，及大沽口之積墊，雖歲糜巨款，終年疏濬，亦難維持一線之航路。夫各江河之尾閘，既都抬高，而又有潮汐頂托，遇有泛漲，則溜行安能不困滯？溜行困滯，則泥沙安能不易於停淤？泥沙之來源既盛，而又易於停淤；若者吾人雖竭力疏之，然人力有限，安能供無窮之消耗乎？

要之，治今日之水，而用挑濬，即罄官民之所有，亦難收效。如北運河自李遂鎮至通縣一段淤積，計長僅四十餘里，民國五年春，費帑數十萬始克挑通，經夏河泛，淤墊如舊，秋杪復挑通之，而六年河泛幾淤與地平，且於水患毫無所補。夫挑此一段淤積，即耗費若是，

如各河皆施行之，則耗費將何如？耗費而於事有補，猶可言，既耗費矣，而於事毫無所補，當此官民交窘之時，百政待舉之秋，安可以有有用之金錢，以供河官之虛擲耶？

或有謂築堤非治水之法，挑濬亦非治水之法，然則大禹治水，長用疏濬排決，亦錯誤乎？曰否，時勢不同也。緣彼時民智簡單，而久困於水，故不得不行此疏決之法，使洪水速消，以爲頭痛醫頭之計；雖然其亦不無貽患於後世。考大禹治水後，不數世即有成湯七年之旱，至仲丁何亶甲祖乙盤庚等年代，又均有河決之患。其所以然者，實由於大禹治水時，將大小積石龍門呂梁壺口砥柱等壅塞鑿通，積水盡消，使廣濶高原，無大澤以調劑氣候，阻蓄水源，此其所以易旱也。壅塞既闢，則水無所制，故一遇大雨，則萬脉千支，挾建瓴之勢，突然合於一流，宣瀉不及，此其所以漫決也。自後黃河上游，屢遭旱魃，下游類患水淹。迨至近世，則黃河流域，每年田產之損失，工賑之消耗，幾爲吾國一大漏卮，其病豈非由於疏決所致乎？又豈非與歐美各國，於河之上游建築水庫，以惠農田之計畫違反乎？雖然，大禹實聖人也，審度當時情勢，非施此法無足以拯民生；且彼時堯都平陽，舜都蒲阪，當龍門未闢，呂梁未鑿，河出孟門之上，故又非施此法，無足以安全帝畿；況又盡力乎溝洫，有以調劑旱潦之法耶？又彼時地廣人稀，不惟山坡地均未開種，即上游平川地亦多未墾闢，其山皮地表，滿有草樹盤結，即遇大雨，其土石亦艱於刷下，如疏通一次，可保數百年無患。今則適與此相反。是故疏決之法，行之於禹時則可，而施之於今日則誤也。



## 第五章 濟湖之錯誤

築堤挑河，雖非治水之法，如行之於流清源小之河，尙可少有所補；惟濟湖一事，大屬無理濫施也；且必難成爲實事，不過紙上空談而已。當前清末葉，直隸水患頻仍，而一般坐談河務者，多謂直隸水患日深，係因東西淀池就淤，欲救直隸水患，非力爲疏濬東西淀池，使復舊狀不可。及至實地調查，則就淤之地，已布滿人煙，而物產豐富，既無法安置億萬人於他處，亦無力運此大片積土於遠方，於是其言遂息，其事遂寢。而近來湘省，因水患深重，亦多有人建議，非疏濬洞庭湖以舒展水勢不可。竊意湖水靜平，無溜以攻泥沙，如欲疏濬，得入水撈挖，運之於遠岸，以面積數百里之積淤，人力何能辦到？即能辦到，然長江近來淤墊亦厚，湖水非高於江面不能外吐。若者則雖湖深數十丈，面積百萬頃，亦不過將湘資沅澧等江平日之水，納入湖中，以作主水，遇有盛漲，容水仍無容蓄之地，是欲使湖水低降，又非疏江不可。夫長江之淤墊既厚，所成之洲渚亦多，如大加疏濬，其泥沙是堆積於邊岸乎？抑借水攻沙，排瀉於下流耶？若堆積於邊岸，則無論水底撈沙，功難期於必成；即使成之，然歷經雨水敲注，波濤盪刷，不久必仍壅滯於水中。民國五年挑挖北運河，是其近証。如借水攻沙，排瀉於下流，則不免貽患於鄰郡。欲將所積沙泥，全數移入海中，以長江下游地平流緩，水至九江，即有潮汐頂托，若冀假微弱之溜，攻多量沙泥，排棄於數千里之外，其勢萬萬不能；即能之，恐吾國現亦無此財力；即有此財力，以若大工程，斷非一二年可

能竣事，待排去舊淤，則新淤將補墊如初矣。如接續排濬，則官民之財力幾何，豈能填無底之壑哉？且江流入海其力微，海潮內灌其勢猛，若者則泥沙雖借江流以排出者，海潮必挾之以復入，故居今而言疏濬湖泊，萬難成爲實事，即言疏濬江河與尾閘者，亦屬難成之舉也。觀天津海河之工程，不爲不大，其計畫不爲不周；然僅一海河，皆不能保其通利，又遑論疏濬全國之江河，與夫湖泊耶？

況夫湖泊者，乃造物之構造此土，尙未建造完全之處也。今日多爲淤平，正土地之構造，將欲竣工也。然土地雖造完全，如少水流灌潤，則土地必多成枯瘠。向者雖不少川流，因河深水低，引灌不易，且又強於吸水之功，有枯燥土地之媒，故吾人便於導引，又能阻抑水源，以滋潤土地。故近來江河湖泊之淤墊，非係天行之虐，實造物厚愛吾人而有意成之也。造物爲吾人不憚勞而成之，吾人不思受而利用，反從中破壞，將河湖疏濬深闊，以供河伯之蕩游，豈非逆天乎？夫順天福之，逆天禍之，吾知此法通行，則禍患將接踵而至，從此中國之害無已時也。且江湖淤地，多爲人民佔耕爲業，仰事俯蓄，皆於是賴，一旦令其退出，未必情甘順從。幸而從之，然此猝然失業之民，苟無適當安置，其將何以爲生？若一一安置，當國家疲憊之餘，而又興此大役，安有餘力以復安其民？民無安置，則強者必變爲盜賊，弱者必流爲乞丐，甚者轉爲餓殍，死亡相藉；慘豈可言。夫治水爲奠民居，而先使億萬人不安其居，治水爲養民，而先使億萬人頓失其養，刺血染裳，豈可爲法耶？

## 第六章 結論

窃意天造土地爲養民也，而壓爲堤埝，棄爲河底，掘爲湖荒，違天意也。地畝乃人民之命脉，居舍係人民之根本，而壓挖之，拋棄之，背人情也。夫違天意，天必加責，背人情，人必生怨，以天責人怨之事，安能得良好之結果哉？

更有令人痛恨者，歷代治水官僚，只知竭國帑，窮民力，從河之下游挑河身，濬湖泊，以節宣水勢，而不知上游有天然節制水勢之溪澗川谷，只知河之下游患水，而不知河之上游患旱，又只知河之下游患淤，而不知河之上游患瘠。例如河北之桑乾豬龍滹沱等河，直豫間之漳河，魯豫之黃河，其水患誠劇烈也；而山陝甘肅等處，旱魃爲虐，往夕有食人之慘，其農地之瘠瘠，雖充分施肥，而產穫亦無多。試問泛溢此諸河之水何自來？豈非來自上游之各省乎？淤墊下游之泥土何自來？豈非來自上游之高原地乎？苟以此泛溢下游之水，上游積之，以灌本部之田，淤墊下游之泥，留之以肥上游之地，則不惟下游水患可除，即上游之瘠旱亦可免矣。乃計不出此，聽其旱此而澇彼，剝地而填河，豈非大憾事乎？

窃考治水所以若是之錯誤者非無故，乃因惑於歷代之謬說所致也。查歷代治河策之定義，謂黃河之病，在孟縣以下，漢江之病，在襄樊以下。即近來如李鴻章之治永定河亦云：永定一水，蘆溝以上，束於兩山之間，向無工程，其病實在蘆溝以下。夫其病之見，固在蘆溝以下，然則其病之生，亦生於蘆溝下乎？吾知此種謬說不除，則治水之道，將永無改良之一日，其可不猛醒哉！

要之，築挑二者，斷非治水患之方法。何以見之，因凡無論何等病患，如治得其方，其

病未有不立除者，乃此法施之至數千年之久，不但水患未除，且反增劇，謂其方對病可乎？不對病，必須速謀他方。當此競爭劇烈之世，官民交窘之時，萬不可以歲糜巨帑，百施無效之方，再施之於今日也。然而治病者貴治其源；如欲治淤墊之病，必先治其土砂莫由下；如治泛濫之病，必先治其水勢莫能合。否則今歲築，而明歲復決，今歲挑，而明歲復淤，勞費終無已時。又治病者，貴治其全體，比如人，四肢五官皆有病，若僅療治一部，則其人之官體作用，仍屬不完。土地亦若是。以吾國土地病患之多，如西北之沙漠瘠旱，東南之域甸湖浸，以及各省之荒山童嶺，何一非民生之大害？若是吾人止彌補水患，則羣治安望達於蕃榮之境哉！

法

命

# ▲法令▼

## 建委會命令摘要

### 建設委員會訓令 第三八三號

- 一、本會擬定十八年度第一期行政計畫呈奉 行政院第二〇〇〇〇號指令開應仍依組織法規  
定及二中全會決議案辦理仰即遵照
  - 二、除分令外合行令仰該會一體知照此令
- 中華民國十八年八月六日

委員長 張人傑

### 建設委員會訓令 第三九七號

- 一、據該會委員長兼北方大港籌備處主任李儀祉電請辭職
  - 二、除指令照准并仍保留委員本職外合行令仰該會知照此令
- 中華民國十八年八月十六日

委員長 張人傑

建設委員會訓令第三九八號

- 一，據該會常務委員兼技術長須愷呈請辭職
- 二，除指令照准外合行令仰該會知照此令

中華民國十八年八月十六日

委員長 張人傑

建設委員會令第四〇二號

- 一，該會委員長李儀祉及技術長須愷等先後呈請辭職業經照准令行知照在案茲由會另派陳懋解為該會委員兼常務委員並暫兼委員長徐世大為該會委員兼常務委員並暫兼技術長
- 二，除分別令派外合行令仰該會知照此令

中華民國十八年八月十九日

委員長 張人傑

建設委員會訓令第四〇五號

為令遵事案查各科處近來請假人員太多對於工作進行未免發生遲滯殊非良好現象嗣後凡各職員請假務須按照修正請假規則第二條之規定備齊手續在請事假者須先料量日數填具假單不得一續再續在請病假者須有醫院醫生診斷書始可准假於該員提出假單時並須由各該管  
科長  
 長官分別假由先予以嚴密考查倘遇有藉故及虛偽等情事應即駁回將其事實隨時密記以備將來考績

參攷而杜流弊仰即遵照辦理此令  
中華民國十八年八月廿日

委員長 張人傑

建設委員會指令 第六一五號

一、據呈送十八年度預算書並懇准按新預算撥給七月份經費

二、呈及預算書均悉察核該預算書與舊預算書無大出入應予照准惟第七項灌溉工程費一萬六千元應俟香山慈幼院協款一案奉經

國府批准取消後方能酌發又該書內所列「出勘加資」應改爲「測量加資」以免含混除飭科將原呈預算書二份改正外仰即遵照補送二份以便分別存轉此令

委員長 張人傑

中華民國十八年八月廿一日

建設委員會訓令 第四〇七號

一、查本會制定之本會及直轄各機關職員出席學術團體會議規則業于本年八月十五日公布施行在案亟應通飭遵照

二、除分令外合行檢發上項規則一份出席學術團體會議證一本令仰該會即便遵照此令

三、附發規則一份出席證一本



中華民國十八年八月廿二日

第二卷

第八期

法令

三八

委員長 張人傑

建設委員會及直轄各機關職員出席學術團體會議規則十八年八月十五日公布

第一條 本會及直轄機關職員除由委員長副委員長特派外爲研究學問增進技術及明瞭事業狀況起見私人出席各學術團體會議者依本規則辦理

第二條 凡職員出席學術團體會議者應依照規定格式填具出席學術團體會議證先期呈請主管長官核轉委員長副委員長批准或呈請備案

第三條 各主管長官應按其呈請之時日事務之繁簡以爲核定出席期間人數之標準

第四條 凡職員出席學術團體會議經呈請批准離職者得免予請假但離職期間以其出席開會之會期及往返必需之途程日數爲限其因私事或因病中途逗留者仍須補假

第五條 凡職員出席各學術團體會議者除特派人員概不得支領旅費

第六條 凡出席各學術團體會議者以該學術團體會員爲限

第七條 凡職員免假出席各學術團體會議者應將出席日記或會議情形繕呈報告如無斯項報告者其離職時日仍照請假規則辦理

第八條 本規則所稱學術團體係指經本會承認或委員長副委員長所特許者爲限其開會期間係指該團體之年會或特別大會

第九條 本規則自公布之日施行

建設委員會訓令 第四〇九號

- 一、奉 國民政府第七三六號訓令黨政機關用人不得兼職並注意其人黨內歷史轉飭遵照並抄發原提案一件
  - 二、除遵辦並分令外合行抄發原訓令及提案各一件令仰該會一體遵照此令
  - 三、附抄發原訓令一件原提案一件(提案從略)
- 中華民國十八年八月廿三日

委員長 張人傑

國民政府訓令

爲令遵事案奉

中央執行委員會函開查第三次全國代表大會之各項提案建議書請願書及意見書其經大會提案審查委員會審查認爲應交中央執行委員會核辦者經由大會決議連同未及討論各案交中央執行委員會嗣經中央第一次全體會議決議交常務委員會核辦現已由常務委員會推定委員復加審查除將重要各案歸納爲各項原則外其餘決定按其性質分別交辦並經第十六次常務會議通過在案此項提案計有應交貴府酌辦或參考者一百四十件相應錄案并抄同原件(附案目)函達即希查照爲荷等因奉此查原送各案內中國國民黨陸軍第十師特別黨部提議黨政各機關用人不得兼職并須注重其人在黨內之歷史一案關於嚴定兼職限制已奉中央於原則內規定交由本府另令飭遵在案至注重革命歷史一節自應照辦除函復并分行外合行抄

發原提案令仰遵照辦理并轉飭遵照此令

建設委員會訓令 第四四一號

- 一、本會擬定本年十一月間開全體委員大會應由該會將所有工作報告統計表及計畫提案等項從速編擬先期呈報本會以便分別整理付印提交大會
- 二、上開工作報告暨各項統計表限文到十日內來會計畫及提案限三星期內呈送仰即遵照辦理此令

中華民國十八年九月六日

委員長 張人傑

公文函件

# ▲公文函件▼

## 上建委會呈文摘要

呈報第五次大會決議以第五次道勝償款併入上次償款備作興辦灌溉文

一、要旨 呈報職會第五次委員會會議決議以最近道勝銀行償款併入上次償款充作興辦灌溉經費仰祈  
核准

二、事實 查本年七月二十三日職會以興辦永定河下游灌溉工程會呈請

鈞會准以最近道勝銀行償款一萬八千二百餘元併入前次償款同充興辦該項工程經費在案茲復經職會於七月二十九日第五次委員會會議提出討論當經決議照原案通過

三、辦法 理合具文再呈  
鈞鑒懇予核准至為公便

華北水利委員會謹呈

中華民國十八年八月二日

呈報永定河決口經過及水勢漲落情形文

一、要旨 呈報永定決口經過及水勢漲落情形仰祈  
鈞鑒

二、事實 案奉

鈞會敬日電開令即派幹員馳往永定河決口處測勘一切嗣又奉

鈞會宥日電開令迅擬堵築計畫及預算呈核各等因除先後電復外當即派吳委員思遠於七月二十六日前往該河察勘決口情形查自中旬以來連日大雨山洪暴發水漲決口實爲意中之事然預防水患必先未雨綢繆而動工修築又非鉅款不辦該河務局經費拮据異常故本年春工僅稍修理未臻鞏固潰決自易且鞏固河防本非一年之事必須年年加高培厚始克有濟該河隄防年久失修一遇大水險狀百出此實該河此次決口之最大原因也復查該河於十八日下午五時南岸第三工段距舊金門開一里許地方經大水漫堤搶護不及陡然潰決寬約七十餘丈所有堤外之窰上五間房鮑莊新莊等十餘村同時被淹尤以鮑莊新莊五間房三村受災最重至是夜十二時下游溜斷逐漸淤高約八九尺故十九二十兩日水勢雖畧退然以下游受淤之故不能順流而下仍由決口流去二十一日水勢無漲落至二十二日水又陡漲竟達二丈一尺是時北岸第二工段十八號距蘆溝橋六十里地方土壩冲塌危險異常幸經河工人員及民夫等多方搶護未至出險而對岸原決口處復經此鉅量之冲激乃又潰決七八十丈此該河決口經過之大畧也二十三四兩日水稍退落然仍未脫危險時期各段埝壩時有坍塌均經該河局竭力鼓勵在工人衆隨時挂柳添土幸得無事二十五日無大漲落惟上游仍屬危急下游自溜斷淤高後轉形安穩二十

六日水勢稍漲二十七八兩日繼續下落已餘九尺至二十九日水勢復漲又達一丈五六尺不等三十日及三十一日復落至一丈一二尺蓋遇雨即漲天晴即落此近日水勢漲落之大概也

三、辦法 除已於三十日將孫溫吳三委員查勘該河決口現象及按艷日大會決議從事補救辦法電呈

鑒察外茲已派職會正工程師吳思遠副工程師徐邦榮會同河北省建設廳及永定河河務局迅擬詳細計畫及工款預算一俟擬就當即呈候核奪理合先將該河決口經過及水勢漲落情形具文呈請  
鈞鑒

華北水利委員會謹呈

中華民國十八年八月二日

呈送十八年度預算書并懇准按新預算撥給七月份經費文

一、要旨 呈送職會十八年度預算書二份仰祈

鑒核令遵并懇

鈞會准按新預算撥給七月份經費以資進行

二、事實 查職會自遵新組織條例改委各職員及按照令發直轄水利機關職員薪級起訖表規定薪級後所有職員名稱及薪額稍有變更且職會所有職員服務已將及一年亟應考績加薪用事

鼓勵故又於量入爲出之外復加準備俸約百分之十復查職會現擬在永定河下游興辦灌溉該項計畫及籌款辦法業已呈報在案故將來每月須增加經常費一萬六千元總此各因是以舊預算已不能適用爰即按照會計年度自本年七月一日起至十九年六月三十日止從新編訂十八年度預算書業由七月二十九日第五次委員會議討論通過

三、意見 查照章於全年度預算之外按月尙應另編預算惟此次編造十八年度預算已在七月下旬對於該月支出數目已全能明瞭擬即從畧不再另繕呈送自八月份起仍當按月照章編造呈候

核奪復查 職會最初編製預算原有出勤費及出勤津貼兩項嗣奉令改爲測量公費及測量津貼業經遵奉照改在案茲奉

鈞會第三七〇訓令附發 國府訓令嗣後各機關不得有夫馬津貼各名目轉飭一體遵照等因故職會此次編造十八年度預算遵將出勤津貼一項改爲出勤加資是否有當并祈  
察核

四、辦法 除將編製十八年度預算書之經過及意見并懇

鈞會按照新預算撥給七月份經費外謹先繕具該預算書二份隨文呈請  
鑒核令遵其餘二份一俟繕就即行補呈合併陳明

五、附件 附呈十八年度預算書二份（已見七期月刊經費報告欄）

華北水利委員會謹呈



中華民國十八年八月六日

### 呈報擬具堵築永定河決口及連帶工程計劃大綱并工費概算文

一、要旨 呈報擬具堵築永定河南三段決口及連帶工程計畫大綱附加說明并工費概算仰祈核奪轉呈

行政院迅令財政部即日撥款以便興工而拯災黎

二、事實 查職會自奉

鈞會七月敬宥兩電飭即派員測勘永定決口并迅擬堵築計畫預算工費後當即派吳正工程師思遠徐副工程師邦榮前往決口處測勘嗣值職會舉行第五次委員會會議河北省民建兩廳長亦來津蒞會出席復將堵築永定河決口事宜提出討論曾次議補救辦法并經先後電呈

鑒察在案職會隨即仍派吳正工程師思遠偕副工程師徐邦榮馳往蘆溝橋會同河北省建設廳及永定河河務局商擬堵築計畫及工費預算茲經公同籌議之結果擬具堵築決口及連帶工程計畫大綱六項附加說明并工費概算謹臚陳於次

(一)口門迤下舊河身開挖引河一道 查此次決口之處近十餘年來已潰決三次其重要原因由於口門以下河底淤高自漫決後完全奪溜淤塞更甚此次堵築應先在下段河身開挖引河一道方可引水歸槽俾資宣洩約需工費洋十五萬七千一百元

(二)落底蘆溝橋減壩龍骨就近建築擋水壩兩道并開挖引河放水流入小清河俾永定河乾涸

以便修隄堵口 查永定河水溜情形與他河畧異當洪水時期固極汹涌即秋高水落之候而決口處流量每秒鐘亦在一百立方公尺上下如強行建築施工不免困難且用費亦巨茲擬於堵口之先將蘆溝橋減壩龍骨酌量落低二三空并設法將橋基壩底保護堅實以防水冲減壩上游開挖引河一道再於減壩以東及迴龍廟以北建築擋水壩各一道使河水全由引河流入小清河則下游河身自乾一切工程舉辦自易全工完竣後再恢復減壩原狀此法較拆蘆溝橋石堤放水尤爲妥善約需工費洋三萬七千八百元

(三)堵築決口并擬在新堤處所建築挑水石壩以資保護 查決口處之一段河堤正當水流之衝將來施工堵築所用材料只有就近採用沙土性質浮鬆不耐冲刷若不設法保護深恐再築再潰虛糜工款危害地方茲擬於新堤處所分別建築挑水石壩俾水溜改向不至冲刷河堤而後可期其不再出險約需工費洋三十二萬六千七百元

(四)口門對岸酌量緩和硬角并建築挑水石壩以保護北二段二十八號一帶險工 查口門對岸河堤凸出一部擬分別建築挑水石壩及草壩以緩和和水溜俾免硬角支溜冲刷新堤之患且可保護北二段二十八號一帶險工約需工費洋十一萬八千一百元

(五)南二段第二十五六號險工之處建築挑水壩 查南二段第二十五六號一帶堤身冲陷坍塌者約佔全寬三分之二情形甚爲危險應將其加高培厚并建築挑水壩以防患於將來約需工費洋四萬六千元

(六)兩岸石堤以下堤身加高培厚 查永定河河底日見淤高兩岸堤身益形卑弱一遇洪水漫

溢隨之隨時可以發生危險此次南岸決口即其明証擬將兩岸河堤卑矮之處除海河整理委員會應修者外一律加高培厚以防後患約需工費洋四十三萬五千元共需工費洋一百十二萬零七百元外加行政費百分之五計洋五萬六千元總共需洋一百十七萬六千七百元

三、意見 此項工程計畫全係救濟辦法所謂急則治其標至於迭次決口原因乃在下游各段河身過狹有寬不及一華里者河底亦淤墊甚高一遇洪水不敷宣洩致易潰決其根本治理辦法非全部分別加以疏濬不可惟工程浩大舉辦不易故未加入本計畫以內合併陳明

四、辦法 所有擬具堵築永定河決口及連帶工程計畫大綱六項附加說明并工費概算理合具文呈報仰祈

核奪轉呈

行政院迅令財政部撥款興工以拯災黎實爲德便

華北水利委員會謹呈

中華民國十八年八月六日

### 呈報本屆考績經過及其結果文

一、要旨 呈報本屆考績經過及其結果并附職員總單於加薪晉級各員名下分別註明仰祈鈞鑒核准

二、事實 查職會所有遵照

鈞會令頒獎懲規則第二條由第三十七次常務會議規定職員考績時期各情業於七月二十六日呈報在案茲復於第三十八次常務會議決議遵照職會呈奉核准之增薪晉級規則組織考績審查委員會推李委員書田須委員愷吳委員思遠為審查委員隨即就各職員服務之時期及其成績勤惰各項從事審查計本屆考績之結果職員加薪者共三十八人晉級者共三人

三、理由 津市為通商鉅埠生活至高下級員司薪數有限支絀不堪最近職會之職員因受經濟關係舍此他就者甚多若不加以鼓勵與工作前途恐有妨礙且查薪級規定每次增加之數目極微縱使人數稍多亦於經費預算不至超過故此大主義以示體恤然獲時薪人員總數尚不及全會職員百分之四十二加薪總額亦不過四百四十元

四、辦法 謹繕具職員總單并於加薪晉級各員名下分別註明隨文呈請  
鑒核照准實為公便

華北水利委員會謹呈

中華民國十八年八月六日

建設委員會華北水利委員會職員總單 (未增薪或晉級者均從略)

職務 姓名 原薪等級及薪數 增薪等級及薪數 備考

文書課

課員	宋瑞榮	三等七級一百四十元	三等六級一百五十元	計增十元
課員	王遇清	三等九級一百二十元	三等八級一百三十元	計增十元
課員	王振鏞	四等三級八十元	四等二級八十五元	計增五元

會計課

課員	魏靜	四等三級八十元	四等二級八十五元	計增五元
課員	孟玉珂	四等七級六十元	四等六級六十五元	計增五元

事務課

課長	徐澤昆	三等一級二百元	二等十級二百二十元	計增二十元
課員	李炳乾	四等三級八十元	四等二級八十五元	計增五元
課員	楊鍾洲	四等七級六十元	四等六級六十五元	計增五元

技術長室

副工程師	齊壽安	三等七級一百四十元	三等六級一百五十元	計增十元
副工程師	盧德瑜	三等七級一百四十元	三等六級一百五十元	計增十元

測繪課

事務員	王瑞祥	四等三級八十元	四等二級八十五元	計增五元
-----	-----	---------	----------	------

測繪課第一測量隊

工程師	林莊	二等九級二百四十元	二等八級二百六十元	計增二十元
工程師	崔炳廉	二等九級二百四十元	二等八級二百六十元	計增二十元
工程師	顧秉楠	三等一級二百元	二等十級二百二十元	計增二十元
副工程師	王震	三等七級一百四十元	三等六級一百五十元	計增十元
副工程師	王宗魁	三等七級一百四十元	三等六級一百五十元	計增十元
副工程師	李燕南	三等七級一百四十元	三等六級一百五十元	計增十元
工程師	徐宗達	四等三級八十元	四等二級八十五元	計增五元
工程師	毛濂清	四等三級八十元	四等二級八十五元	計增五元
工程師	方俊	四等三級八十元	四等二級八十五元	計增五元
工程師	劉增祺	四等三級八十元	四等二級八十五元	計增五元

測繪課第二測量隊

工程師	劉錫彤	三等一級二百元	二等十級二百二十元	計增二十元
工程師	陸公	三等一級二百元	二等十級二百二十元	計增二十元
副工程師	陳承基	三等七級一百四十元	三等六級一百五十元	計增十元
副工程師	鄭承基	三等七級一百四十元	三等六級一百五十元	計增十元
副工程師	劉遂	三等七級一百四十元	三等六級一百五十元	計增十元
工程師	曹恩琪	四等三級八十元	晉為副工程師薪級仍舊	計增五元
事務員	徐士驥	四等三級八十元	四等二級八十五元	計增五元

測繪課繪圖室

工程師	穆芬園	三等一級二百元	二等十級二百二十元	計增二十元
副工程師	滑作鼎	三級七級一百四十元	三等六級一百五十元	計增十元
副工程師	杜聯凱	三等七級一百四十元	三等六級一百五十元	計增十元
副工程師	王垓	三等七級一百四十元	三等六級一百五十元	計增十元
副工程師	吳樹德	三等七級一百四十元	三等六級一百五十元	計增十元
工程師	傅紹洲	三等七級一百四十元	晉為副工程師薪級仍舊	計增十元

水文課

工程師	劉鍾瑞	二等九級二百四十元	二等八級二百六十元	計增二十元
工程師	陳揚	二等九級二百四十元	二等八級二百六十元	計增二十元
副工程師	許寶農	三等七級一百四十元	三等六級一百五十元	計增十元
副工程師	劉秉鑽	三等七級一百四十元	三等六級一百五十元	計增十元
工程師	王仁榮	三等十一級一百元	三等十級一百一十元	計增十元

工務課

工程師	程耀辰	二等九級二百四十元	二等八級二百六十元	計增二十元
-----	-----	-----------	-----------	-------

調查工程師	李蕙	三等一級二百元	二等十級二百二十元	計增二十元
-------	----	---------	-----------	-------

## 呈請咨行外財兩部迅商收回及改組海河工程局辦法文

一、要旨 呈請咨行外交財政兩部迅商收回海河工程局辦法在未收回以前應先將該局董事部根本改組以維主權而謀整理仰祈

鈞鑒

二、事實 案准津海關監督來函及抄件關於海河工程局措置失當言之綦詳歷述該局董事部組織之不宜所有一切事務及工程計畫均由洋秘書長洋工程司全權主持三十年來費款至二千萬元之鉅而猶負債二百餘萬兩去歲迄今海河反日益淤塞凡載重較大之船舶皆難入口所有商貨惟恃駁船轉運經濟時間耗費殊甚而海關稅款無形損失尤屬不貲最以承辦萬國橋工程估計工款先後懸殊所列用途任意開報主權喪失莫此為甚曾迭經呈請財政部轉咨外交部及建設委員會查核辦理各語并抄錄案卷函送參考等因

三、意見 查自海河工程之權操於外人之手垂三十年成績毫無其措置之不當無可諱言惟以涉及外交復當國家多事之秋一時未暇顧及遂致因循至今茲者軍事告終憲行編遣一切政治已入常軌况取消不平等條約尤為訓政時期之主要工作該局之組織本係根據於辛丑條約實為不平等條約中之最不平等者自當亟謀收回惟交涉磋商不免曠費時日似宜一面進行交涉一面應先將該局董事部根本改組至於改組方法應以職會與河北省建設廳天津特別市港務局各長官及天津總商會會長加入為該局董事合原來董事三人（津海關監督領袖領事津稅務司）共計七人并再將董事職權從新釐訂庶幾折衝其間稍資補救

四、辦法 除函復津海關監督外謹具文呈請

鈞會鑒核分別咨商與該局有關係各機關妥籌收回及改組辦法以維主權而謀整理不勝屏營待命之至

中華民國十八年八月七日

華北水利委員會謹呈

### 呈送蘇莊修理工程報銷清冊仰祈核銷文

一、要旨 呈送蘇莊修理工程報銷清冊并收據一張附單五張仰祈

鈞鑒核銷

二、事實 案奉

鈞會第五一九號指令內開據呈蘇莊修壩工程各節應准備案仰即依照彙造報銷清冊呈會以憑核銷至所餘工款一千一百一十八元一角五分即存該會作為預備費俟秋汎期過再行據實報銷等因 職會遵即將關於該工程之各項開支彙齊編造報銷清冊一份

三、辦法 除將所餘工款一千一百一十八元一角五分遵

令存作預備費俟秋汎期過再據實報銷外謹具文連同蘇莊修理工程報銷清冊一份收據一張附單五張呈送

鈞鑒核銷至為公便

四、附件 附呈清冊一份收據一張附單五張

華北水利委員會謹呈

中華民國十八年八月十日





### 呈報繪圖股長曾世英停薪留職及任張金鏢許元瀚爲正副股長文

一、要旨 呈報工程師兼繪圖股股長曾世英因另有他就懇請辭職經三十八次常會決議停薪留職并以副工程師張金鏢許元瀚分任繪圖股長及副股長以資接替而免貽誤仰祈鈞鑒備案

二、事實 查繪圖股股長曾世英服務前順直水委會已及十年頗著勤勞職會改組成立後尤資贊助茲因另有他就懇請辭職而考其所就職務又非永久性質職會爲愛惜技術人才及重視勞績起見已於三十八次常會決議准留工程師原職但停止支薪以便嗣後仍得來會服務用示慰挽之意復查繪圖室除曾世英外以副工程師張金鏢許元瀚資歷最高張金鏢富於管理及分配工作之才而許元瀚對於校定測算尤獨擅專長故同日常會決議以張金鏢繼任繪圖股股長月薪增至百八十元嗣又據正工程師兼測繪課課長吳思遠呈因職會本有繪圖室兩所請另添副股長即以許元瀚充任以便分任管理之責當經照准又以該員等原薪同爲百六十元且才能相似職務相等自不便有所歧異乃又將許元瀚月薪同時增至百八十元以資鼓勵而示一律然較之原任股長曾世英月薪爲二百四十元似不爲過前因處理未定故未與職員增薪晉級總單同時呈報然曾於該員等名下註明另文呈報在案合併陳明

三、辦法 理合將原任繪圖股股長曾世英留職停薪及以張金鏢許元瀚分任繪圖股股長及副股長并增加月薪各緣由具文呈請鑒核備案

華北水利委員會謹呈

中華民國十八年八月十三日

### 呈明道勝銀行欠款債額及難定償期文

一、要旨 遵

令呈明華俄道勝銀行欠款債額及清償期不易確定懇祈  
鑒核

二、事實 本月十三日奉

鈞會第五七三號指令畧開據呈以道勝銀行兩次借款與辦灌漑一案准予撥用仰將債額償期  
查復同日又奉

鈞會第五七五號指令略開仰將道勝銀行欠款情形詳查呈復各等因查華俄道勝銀行當倒閉  
時共欠前順直水利委員會一十八萬二千八百八十四元一角六分在前順直水利委員會時代  
該銀行償款兩次第一次付款為十六年二月二十六日償原存百分之十計合一萬八千二百八  
十八元四角二分第二次付款為十六年四月十三日償百分之十五計合二萬七千四百三十二  
元六角二分兩次共償洋四萬五千七百二十一元零四分至 會接收時期該銀行尚欠款一十  
三萬七千一百六十三元一角二分嗣該銀行于十八年一月二十九日第三次付款計償百分之  
五合洋九千一百四十四元二角一分第四次付款為十八年四月二十三日償百分之十合洋一  
萬八千二百八十八元四角二分第五次付款為十八年五月三十日償百分之十合洋一萬八千

二百八十八元四角二分計在 職會改組後已付款三次共償洋四萬五千七百二十一元零五分除第四第五兩次清償業均專案呈報外其第三次清償曾於本年一月份收支對照表內呈明結至現今該銀行尙欠 職會九萬一千四百四十二元零七分至於以後償款日期因該銀行隨時清理隨時通知付款是以碍難確定惟聞該銀行目下尙未清理者僅有不動產若干一時恐不易於籌撥付款

三、辦法 理合將該銀行欠款情形據實呈明懇祈  
鑒核

華北水利委員會謹呈

中華民國十八年八月十五日

呈報秘書王國銘辭職擬以宋瑞瑩繼充文

一、要旨 職會秘書王國銘辭職擬以宋瑞瑩繼充懇祈  
鑒核委任

二、事實 職會秘書王國銘現改就導淮委員會職務呈請辭職情詞懇切業經 職會照准所遺秘書一職自宜遴選妥員繼充以利會務茲查 職會文書課課員宋瑞瑩自供職以來向掌機要事件并主持編輯華北水利月刊等項恪慎從公才巨心細前者文書課課長張含英因升任山東運河工程局局長辭去課長職務 職會爲慎重人選未即委人乃以宋瑞瑩暫行代理歷時幾及兩月之久

頗著勤勞彼時曾擬即以宋瑞瑩補充文書課課長惟因主編月刊不便輕於易人故呈請另委李  
 哈爾濱文書課課長嗣秘書王國銘因病請假離津經第三十八次常務委員會會議議決以宋瑞  
 瑩暫代秘書之職辦事較前尤為勤慎現王國銘既經辭職擬正式委任宋瑞瑩繼任秘書以資熟  
 手前事策勵所有主編月刊職務仍令其兼辦並擬令支秘書最低薪俸每月百八十元至宋瑞瑩  
 履歷表隨文繕呈

三、辦法 理合將秘書王國銘辭職擬以宋瑞瑩繼充秘書各情形懇祈

鈞會鑒核委任實為德便

四、附件 附呈宋瑞瑩履歷表一紙(從略)

華北水利委員會謹呈

中華民國十八年八月十五日

呈明永定河發生新險勢須增加工費請轉呈行政院備案文

一、要旨 呈明永定河兩岸發生新險及壩堰陸續潰塌井口門復經大水沖刷又展寬百丈餘勢須  
 另加工費各情懇轉呈

行政院察核備案以便將來撥款堵築不受前呈工費概算數目之限制仰祈

鈞鑒

二、事實 查該會所有奉

令派員測勘永定河決口經過以及會同河北省建設廳永定河海務局擬具堵築辦法及總帶工程經費大綱附加說明并工費概算書業經先後呈報  
鈞會并請轉呈

行政院令財部撥款興修各在案茲又准永定河務局文代電開查兩岸築水掃玉關係甚重且為重要又兼此次南北二段發生新險計長各均有五里許工大款鉅實非本河春工案內所能擔任之工身應仍循舊例歸入大工案內辦理其南二段第四石壩今被洪溜冲刷斷樑長四十餘丈亦應照舊修復并須於第三第四道壩中間加築磚石壩兩道南三段口門前已三次被水冲刷續塌至一百七十八丈現因築四次河水奔漲太清測注下壩頭淘刷猛烈復將下壩續塌長約百丈餘此項工程既須增加而口門展寬尤須加築石壩二道以挑濤勢而保新壩所有以上各項工程均應一併加入概算以便同時舉辦茲經切實估計兩岸各段禦水埽工需洋十五萬元修復南二段第四石壩需洋一萬元第三第四道壩中間架築磚石壩二道需洋十二萬元南三段口門新塌下壩增加工款需洋二萬八千元並於新塌口門加築石壩二道需洋十四萬元統計以上共需洋四十四萬八千元均係按照目前情形撙節估計應請貴會通盤籌畫賜予詳細覆核一併加入概算俾與堵口太玉同時並舉是所企盼除電稟河北省政府建設廳外特此電聞等因  
意見 查前擬計畫原就當時損壞狀況而定茲准該河務局代電前因經職會詳加調查口門加寬及新添險工各節均屬實在情形惟汎期未過嗣後是否續有毀壞尚難預料擬俟秋汎期過水勢未定復從新通盤籌畫方能確定工費共需若干屆時當再呈報

鈞會轉呈

行政院令財部如數照撥以資堵築

四、辦法 謹先據情呈明并懇轉呈

行政院察核備案以便將來撥款堵築不受前呈工款概算數目之限制實爲公便

華北水利委員會謹呈

中華民國十八年八月十五日

### 呈報職員調動辭職并另委人員補充各情形文

一、要旨 呈報工務課課長李德晉經華洋義賑會調用離職已派正工程師徐錄暫代即請核准并職員羅忠懋等辭職另委人員補充各情仰祈

鈞鑒備案

二、事實 案奉

鈞會第三六九號訓令略開嗣後各機關任免人員務須遵照本會任免人員標準規則第三條辦理以符定制等因奉此當於本月九日呈復在案查該會工務課課長李德晉前應華洋義賑會之聘擔任綏遠省區灌溉工程當因該員久在職會成績卓著愛不忍釋遂向華洋義賑會交涉只允其暫調並經第三十四次常會決議准其調用派正工程師徐錄暫代課長職務該員遂於七月四日離職又會計課課員羅忠懋於七月十八日工務課副工程師徐燾於七月二日水文課副工程

師許起鵬於七月六日先後辭職照准嗣經第三十五次常會決議補委上次招考錄取之助理技師第一名第二名李士林張恩奎爲工程師李士林於七月十七日到差旋因母病於七月二十日辭職張恩奎則因錄取後已有他就辭謝迄未到差隨又補用上次招考錄取之副技師第一名劉樹棠爲副工程師及助理技師第三名第四名靳學書吳惇爲工程師至於會計課課員羅忠懋所遺之缺亦經於三十八次常會決議委鄭鎮宇接充嗣因不能即時到差辭職乃改委王鴻鈞爲會計課課員職會現在大部技術人員均出勤在外內部所剩甚少且不時臨時派出勘查近日隨李主席改任導淮職務者又數人故不能不隨時由考取各員中按名次補充以免貽誤要公然在職員總數尙不超過上次裁減後之技術人員額數

三、辦法 除將劉樹棠靳學書吳惇三員履歷先行繕呈外所有該員等及王鴻鈞之詳細資歷表俟到差後補填呈送理合具文呈請

鈞鑒核准備案

四、附件 附呈劉樹棠靳學書吳惇履歷三紙(從略)

華北水利委員會謹呈

中華民國十八年八月十五日

### 呈報蘇莊透水壩搶險情形文

一、要旨 呈報蘇莊透水壩搶險情形仰祈

### 鈞鑒備案

二、事實 查蘇莊透水壩爲大水衝動損壞及派正工程師徐宗溥即日前往搶險督修各節業於七月二十六日呈報在案嗣於七月三十日據該員報稱透水壩殘部非急沉石不足以資保護當即拋石二十餘方惟水勢尙深仍須繼續沈石壩根堤岸沖毀處亦經用麻袋裝土添補以免刷穿又透水壩上游岸邊約距壩八十餘公尺處築一麻袋短壩長約五六公尺改變流向令第一壩後堤岸不受冲刷兩處工程約需麻袋五百餘條等情旋又據正工程師暫代工務課課長徐錄報稱現在汛期未過須再多購麻袋以爲不時搶險之需又稱目下水勢漸平前被水沖浮之大椿四十七根業已撈起下餘未沖浮椿二十三根仍在原位現在每日僱工二三十名在該處拋填石塊藉護壩脚除將透水壩所餘石塊二十餘方全數拋填外並將第三壩及兩閘同義成餘石四十七方亦全數搬運拋填以固壩基至於以前掛柳之處已連櫛被水沖走各等情據此按此次所有關於搶險工料各費現時尙難確定數目擬俟秋汛期過由前存預備費中併案報銷合併陳明

三、辦法 理合據情呈請

鈞會察核備案

中華民國十八年八月十六日

華北水利委員會謹呈

呈報委邵光謨接充文書課員文



一、要旨 職會文書課課員宋瑞瑩改任秘書遺職委邵光謨接充懇祈鑒核備案

二、事實 查職會文書課向屬事多人少不敷分配前遵

鈞會文電裁去一人要旨在求工作之效率增至極點並非認爲人浮於事厥後益以北方大港文書事務愈形忙碌近者秘書王國銘辭職照准擬以文書課課員宋瑞瑩繼任業經呈請

鈞會委任在案查職會文書課工作人員已達最少限度故宋瑞瑩所遺課員一缺亟應立予補充以免有誤要公茲補委國立清華大學工學系畢業生邵光謨爲文書課課員月給薪八十元較宋瑞瑩原薪減去六十元以期撙節薪俸

三、辦法 除委令邵光謨即日會外理合據情呈明並送該課員履歷表一份懇祈

鑒核備案所有該員之詳細資歷表應俟到差後再行補呈合併陳明  
四、附件 邵光謨履歷表一份(從略)

華北水利委員會謹呈

中華民國十八年八月十七日

李委員呈復奉令嘉獎感激莫名文

一、要旨 奉

令嘉獎感激莫名據情呈復懇祈

鈞鑒

二、事實 頃奉

鈞會第二六四號令內開查該秘書長服務勤奮成績優良合行傳令嘉獎藉昭激勵仰益努力工  
作俾會務日臻發展有厚望焉此令等因奉此聞

命自天悚慌無地窃 書田鄙居冀北求學西洋雖有半解一知終憾汲深綆短故自供職以來素餐  
誠慚覆餗時虞竟蒙

鈞會謬採虛聲惠頒褒語此後益當勉竭綿薄仰答高深用期會內百務俱興一絲不紊  
三、辦法 所有感激下忱理合具情呈復懇祈

鈞鑒

華北水利委員會秘書長李書田謹呈

中華民國十八年八月二十一日

李委員呈報移交印信小章日期文

一、要旨 呈報移交印信小章日期仰祈

鈞鑒

二、事實 查目前委員長李儀祉辭職離津後所有會務當由書田暫代主持同時印信小章亦經書田  
妥慎保管一切經過情形業經呈報在案茲奉

鈞會第四〇二號令派陳懋解爲職會委員兼常務委員并暫兼委員長等因奉此陳委員長已於本日抵津就職視事書田遵將會印及主席小章即日移交陳委員長收受

三、辦法 理合具文呈報

鈞鑒

華北水利委員會常務委員兼秘書長李書田謹呈

中華民國十八年八月二十一日

陳委員長呈報就職視事日期文

一、要旨 呈報就職視事日期仰祈

鈞鑒

二、事實 案奉

鈞會令開派陳懋解爲華北水利委員會委員兼常務委員并暫兼委員長等因奉此懋解遵於本月十九日由京首途北來於本日抵津隨即到會就職視事并經職會常務委員兼秘書長李書田將會印及主席小章移交前來當由懋解敬謹收受

三、辦法 除分函各機關外理合具文呈報

鈞鑒

華北水利委員會委員長陳懋解謹呈

中華民國十八年八月二十一日

呈請頒發委員長小章文

一、要旨 呈請頒發委員長銅質小章一方仰祈  
鈞鑒

二、事實 查職會改組成立後曾於十七年十月奉

鈞會一三三號訓令附發關防一顆及角質主席小章一方旋因

國府從新厘定頒發各機關印章辦法當由職會呈請

鈞會轉呈

行政院請

國府飭印鑄局鑄發職會銅質大印一顆及小章一方嗣於本年四月奉

鈞會訓令轉發銅質大印一顆職會遵即敬謹啓用并經呈報各在案惟所請小章未荷隨印頒發

故迄今仍用

鈞會前頒角質主席小章茲職會組織復經修正主席名義已改稱委員長若再沿用舊章似嫌名

實不符

三、辦法 謹具文呈請

鈞會轉呈

行政院再請

國府飭印鑄局補行鑄發 職會委員長銅質小章一方以昭信守實爲公便

華北水利委員會謹呈

中華民國十八年八月二十四日

呈復河北建廳已派定人員商洽移交蘇莊水閘文

一、要旨 呈復河北省建設廳已派定人員商洽移交蘇莊水閘仰祈

鈞鑒

二、事實 案奉

鈞會第六二二號指令飭將與河北省政府商洽移交蘇莊水閘辦理情形呈復候核等因查 職會自奉

令准將蘇莊水閘移歸河北省政府管理後迭經函請該省政府從速派員來會商洽接收移交手續各在案近准該省政府函復內開查關於蘇莊水閘移交一案前准建設委員會七月初三十一日函節經令行建設廳核辦茲准前因除再令廳併案核辦外特此函復同時又准河北省建設廳函開已令北運河河務局局長馮鶴鳴前來商洽辦法各等由

三、辦法 除逕函催北運河馮局長迅即來津外謹先具文將河北省建設廳派員商洽移交水閘緣由呈請

鈞鑒至於所有詳情容俟會商後再行呈報合併陳明

華北水利委員會謹呈

中華民國十八年八月三十一日

李委員呈報遵令就任整理海河委員會委員并準備出席文

一，要旨 呈復遵

令就任整理海河委員會委員並準備屆時蒞會出席仰祈

鈞鑒

二，事實 案奉

鈞會第二六五號令派 書田 爲整理海河委員會委員此令等因奉此 書田 遵當如

命並準備屆時蒞會出席共策進行

三，辦法 除所有會務情形及進行狀況容俟開會後再陸續呈報外理合先行具文呈復

鈞鑒備案

華北水利委員會委員李書田謹呈

中華民國十八年九月三日

李委員呈報遵令代表出席永定河工款保管委員會文

一，要旨 呈復遵

令代表

鈞會就近出席永定河工款保管委員會仰祈

鑒核

二、事實 案奉

鈞會第四二四號訓令內開准永定河工款保管委員會電請派員參加會議派該委員代表本會就近出席參加會議除電達永定河工款保管委員會外仰即遵照辦理此令等因旋又准永定河工款保管委員會來函通知並聲明俟舉行會議時再行函達等由 書田 一俟奉到通知即當赴平蒞會出席

三、辦法 理合具文先行呈復

鈞會備案

中華民國十八年九月三日

華北水利委員會委員李書田謹呈

呈報辦理第一屆暑期灌溉講習所經過情形並請將主任以次各教職員分別晉

叙嘉獎記功文

二、要旨 呈報第一屆暑期灌溉講習所自開學迄結束之經過情形並請將該所主任李書田以次各教職員分別晉叙嘉獎記功以資勸勉仰祈

### 鈞鑒核准備案

#### 二、事實 查職會自呈准

鈞會試辦暑期灌溉講習所後即經積極籌備所有聘定秘書長李書田爲該所主任主持一切以及由職會員司分別擔任教授并於七月十日開學各節業經呈報在案嗣以事務紛繁復經常會決議加聘事務課長徐澤昆爲副主任襄助所內教育及管理事宜自開學以後各教職員及學員均能異常勤勉未幾前委員長李儀祉辭職離津所有擔任溝洫大意之編著及教授改由文書課長李吟秋接替其後技術長須君悌及工程師曾世英又先後因事不能授課所有擔任之灌溉工學大意及簡易測量法分由工程師劉鍾瑞副工程師張金鏢繼充教授并經迭次延請河北水利協會會長武宜停君及鑿井專家劉子佶君演講當由劉子佶君領導學員在工業學院內自鑿洋井兩口藉資實習惟原定以兩個月爲講習期間初以交通阻塞各學員未能如期到津以致開學展後十日嗣因工業學院定於九月一日開學校舍難於久借故由各教授將應授功課加緊進行於八月二十六日次第講授完竣并先期令各學員擬具本籍水利灌溉計畫作爲畢業試卷經審查成績均能及格遂於二十七日發給畢業證書計共一百六十八人并由職會派員領導全體學員赴北平附近石蘆灌溉區參觀以資考証各學員隨即分途回籍此自開學迄結束之經過情形也查此次開辦暑期灌溉講習所專屬初創規模粗具竟能於最短期間所獲成績如斯圓滿該所主任李書田於職會前委員長李儀祉技術長須君悌離職期間兼代數職已極勞劇乃同時并主持指導該所一切進行尤屬勤能擬請



鈞會准予晉叙一等八級以資勸勵至於各教授熱心教育不避炎暑不辭勞瘁該所副主任徐澤昆襄助管理規畫周詳均經職會第三十九次常會決議對各教授分別傳令嘉獎另予副主任徐澤昆記功一次以彰勞績

三、辦法 所有報告第一屆暑期灌溉講習所自開學迄結束之經過情形并請將該所主任李書田以次各教職員分別晉叙嘉獎記功各緣由理合呈請  
鈞鑒核准備案

華北水利委員會謹呈

中華民國十八年九月五日

李委員呈請給假以便出席日本萬國工業會議并擬沿途考察港埠工程懇祈補

### 助旅費文

呈爲呈請給假以便代表中國工程學會出席日本萬國工業會議並擬乘機考查沿途各地港埠工程以爲東北兩大港籌備之參證懇祈補助旅費俾可成行仰祈

鑒核事竊 查田前准七月二十三日中國工程學會函開本會對於津貼出席日本萬國工業會議會員一案前已與日本外務省商妥在該國退還庚款項下撥款資助本會會員十五人每人日金四百元報名會員業經第十四次董執兩部聯席會議鄭重審查先生已入選除通知日本萬國工業會議書記登錄外相應函達即希查照爲荷等因查此次日本東京舉行萬國工業會議歐美各國著名工程師前往

參加者倍極踴躍而我國政府及各學術團體派遣代表與會者尙屬寥寥現 書田既經中國工程學會董事執事會議推往出席自不便於諉辭比接此次萬國工業會議之預定日程須於十月二十四日行抵東京會期延至十一月七日閉會後並有偕往參觀日本朝鮮南滿各地之預定至十一月底始可事畢返津 書田擬自十月二十日起請假至十一月底止理合呈請

核准俾便前往出席復查

約會爲繼承 總理素志籌備東方北方兩大港埠各派專員處理以期早日觀成碩劃鴻猷彌深景仰然港埠設計迥異其他土木工程非可閉戶伏案依一定公式而可運籌決算者必須遠徵旁諮方能因地制宜第際此政府經費異常奇絀國內事業萬端待理如派遣專員從事考察時間經濟均感未便竊 書田猥以菲材謬荷

各派補助北方大港籌備事宜夙夜兢兢時虞隕越數年前遊學海外行經歐美南洋各地時對於各該地港埠工程雖曾詳加考察稍具心得惟學問本無窮盡見聞不厭精詳故擬乘此次出席東京萬國工業會議之便對於日本朝鮮南滿各處港埠亦依次加以詳密調查併將所獲資料彙爲報告以備籌備計畫東北兩大港埠之參証惟查此次中國工程學會所推代表每人祇給津貼日金四百元據留學日本多年者之計算此行所需至少亦需國幣一千元 書田現在薪俸所得僅勉敷日用生活向寡積蓄對於旅費籌措甚感困難擬請

鈞會補助旅費津貼六百元或准由華北水利委員會支領以便成行所有呈請給假及補助旅費等情

統祈

鑒核施行毋任待命之至謹呈

建設委員會

委員長張  
副委員長會

華北水利委員會常務委員兼秘書長李書田謹呈

中華民國十八年九月十三日

呈報遵令聘哈德爾爲名譽工程顧問又議決改聘方維因爲名譽工程顧問文

一、要旨 遵

令聘法國工程師哈德爾爲名譽工程顧問並將 職會工程顧問方維因改爲名譽職呈請

鑒核備案

二、事實 八月十七日奉

鈞會第五八三號指令內開據呈擬聘法國工程師哈德爾爲該會名譽工程顧問請鑒核示遵所請照准仰即逕行函聘可也此令等因奉此已遵

令函聘哈德爾爲 職會名譽工程顧問並經接其復函允許受聘又 職會爲節省經費起見於第四次常務委員會會議議決將工程顧問方維因自九月底起改爲名譽職惟念其已往之資勞特加給十月份全月薪俸以示體恤已函達該名譽工程顧問知照

三、辦法 所有函聘哈德爾並改聘方維因爲名譽工程顧問情形理台呈報  
鈞會鑒核備案

華北水利委員會謹呈

中華民國十八年九月十四日

呈報工程師劉鍾瑞出席中國工程學會年會現已返會文

一、要旨 職會工程師劉鍾瑞出席本年中國工程學會年會業已返會遵章呈送出席會議報告並補呈出席會議証懇祈

鑒核備案

二、事實 職會工程師劉鍾瑞係中國工程學會正會員前遵照

鈞會第四零七號訓令呈請出席本年中國工程學會年會經職會照准於八月二十三日前途並經職會於八月三十日呈報

鈞會在案現該工程師已於九月二日返會離會共十一日計出席開會之時期及往返程途之必需時日並未超過原定期限現該工程師遵照出席學術團體會議規則第七條將出席日記會議情形精具報告呈遞職會業經查核屬實

三、辦法 理合將該工程師出席本年中國工程學會年會報告及出席會議証一併呈請鈞會鑒核備案

四、附件 附呈工程師劉鍾瑞出席本年中國工程學會年會報告一份及出席會議証一紙（報告另登雜錄欄）

中華民國十八年九月十四日

華北水利委員會謹呈

## 往來函電摘要

### 函建會水利處函送訓政時期工作分配年表由

逕啓者前准

貴處有電內開奉令飭將本會水利部分訓政時期工作分配年表附具說明書呈送彙報特電達請就管轄範圍內將六年訓政時期工作詳行分配列表附說於七日內送處等因當於昨日電復該項工作年表遵即擬具准於七日內送處存案茲將敝會管轄範圍內之訓政時期工作從詳分配編製完竣并附具說明隨函奉寄即煩

查照彙報爲荷此致  
建設委員會水利處

附訓政時期工作分配年表及說明一份(另登規劃欄)

中華民國十八年八月四日

### 遼寧建廳函請將測隊之組織分配等項示知由

逕啓者敝廳自成立以來百端待舉測量事項所關尤要惟敝廳設立未久一切規劃尙未完備所有測

量隊之組織事務之分配及每隊經費若干隊員出動應特別注意之點均須借鏡素請  
貴會斟酌周詳早具成規爲此函請

查照務將前列各項盡量迅予示知俾便籌畫實叙公誼此致

華北水利委員會

中華民國十八年八月四日

函復遼寧建廳抄送測隊之組織等項由

選擇者頃准

函開略以

貴國自成立以來百端待舉測量事項尤關重要所有測量隊之組織事務之分配及每隊經費若干隊  
員出動應特別注意之點均須借鏡囑將 敝會對於前列各項盡量迅爲函知俾便籌畫等因茲將敝會  
測量隊之組織及事務之分配等隨函抄送并另附薪級起訖表一張以資參考即希

察閱爲荷此致

遼寧省建設廳

中華民國十八年八月十六日

一、測量隊之組織及事務之分配

每隊隊長一人工程師副工程師工程師各若干人照料委員一人(每隊約共十六人)內分導線

班二人(一司經緯儀一司丈量)水平班二人(一司導線水平測量一司校對水平測量)平板地形四班每班二人(一司經緯儀一司繪畫)又野外辦公室二人俱司繪算照料委員一人料理隊中雜務管理用款支付賬目全隊隊員等級無一定之限制惟等級高者職務較重至全隊事務無論對內對外皆由隊長一人負責並管理之此外全隊測夫約需五十一人歸於導線班者計負經緯儀一名前旗一名後旗一名拉鍊六名(用鋼鍊兩副以資校對每班二名)擔大小木樑一名打木樑一名歸於水平班者計司水平尺兩名負水平儀一名作水準點一名歸於校正水平班者計司水平尺兩名負水平儀一名歸於地形班者計負經緯儀一名負圖板一名前旗一名後旗一名司視距尺四名(每班八名計四班共需三十二名)其各班攜帶雨具及砍樹等夫役隨時酌僱不在此內

二、經費(另附職員薪級起訖表一份)

每隊職員薪津每月約須洋三千二百元其餘經常費用(測夫工資在內)約需洋一千二百元共計洋四千四百元

三、出勤

隊員出勤一律給予津貼每月六十元每班人員與隊長不在一處時即由該班負責人員向隊長請領公款若干以作該班一切之開銷惟須將支付賬目於月終呈報隊長以便彙報其出勤時對於就地民衆務須言語謙和而嚴管夫役不使滋事此點尤不可稍忽焉

南運河局函請飭馬圈閘管理員斟酌啓聞由

逕啓者查入汛以來霖雨連綿河水盛漲泛濫堪虞近復迭據各段報告本河水勢連日續漲不已各處堤岸多瀕危急除飭九宣閘管理員迅啟開門以洩洪流外相應函達貴會即希

查照轉知馬圈閘管理人員按照水勢情形斟酌啓開以分水勢而免危及堤防實紉公誼此致

華北水利委員會

中華民國十八年八月三日

### 南運河局函請飭將馬圈閘全部提放由

逕啟者案據 敝河第四段段長劉寶源防汎員丁長烈九宣閘管理員梁承祥等江代電稱本日運河水勢驟漲現時水面距河灘按唐乙水尺高僅六公寸餘若仍繼續漲勢將侵及堤身危險堪虞惟查減河宣洩首賴馬圈閘因該閘距海最近一經提開水勢立見消落除逕派人前往交涉提開外懇請鈞局函達華北水利委員會轉飭該閘立即全部提放以資宣洩而免危險爲叩等情據此相應函達至希查照轉令該閘立即全部提放以資宣洩而免危險事關河防要公併望迅予施行實紉公誼此致

華北水利委員會

中華民國十八年八月六日

### 函復南運河局請依馬圈閘開閉規則辦理由



逕復者前准

貴局本月三日公函內開查入汛以來霖雨連綿河水盛漲泛濫堪虞近復迭據各段報告本河水勢連日續漲不已各處堤岸多瀕危急除飭九宣閘管理員迅啓閘門以洩洪流外相應函達貴會即希查照轉知馬圈閘管理人員按照水勢情形斟酌啟閘以分水勢而免危及堤防等因正核辦間復准

貴局八月六日公函內開本日水勢驟漲希轉令該閘立即全部提放以資宣洩而免危險事關河防要公併望迅予施行等因查 敝會關於馬廠減河新洩水河閘門之開閉當時曾經斟酌各方情形兼籌並顧訂有一定規則歷年遵行在案按該規則第三條內載有新河之水不可使其超過七米特又二十生之高度以外原以預防下游之漫溢况近年下游河身逐漸淤高論理則水位之限度尤當縮減若再全部提放則未免顧此失彼危及下游人民且 敝會昨據該閘閘夫函報本月三日夜間及五日上午新河上游甜水井村左堤及右堤先後決口各寬六七丈現正請求堵塞更不便再將閘門全提使新河兩岸人民溺水益深爲顧全各方起見似仍以依照前訂規則辦理爲宜茲特將該項規則隨函附寄一份即希貴局查照是荷此致

南運河河務局

附馬廠減河新洩水河閘開閉規則一份

中華民國十八年八月九日

馬廠減河新洩水河閘門開閉規則

總 則

五個閘門之開閉其高低之量皆須相同使河中由此中岸至彼岸之水可以平均

(一)減馬之水漲至六米特又二十生之高度之時所有五個閘門第一次須各開高三十生由正中之閘門起首

(二)以後每點鐘再將各閘門開高十生直至開高一米特爲止

(三)如減河之水仍繼續增高以後每隔半點鐘須再將各閘門開高十生直至減河之水已在七米特又二十生之高度以下始止若仍續漲各閘門仍續開但新河之水不可使其超出七米特又二十生之高度以外

(四)各閘門須閉至一米特高之處爲止俟減河中之水已降至五米特又六十生之高度之下方可完全關閉嚴密

(五)各閘門嚴密關閉之後須俟減河中之水再漲至六米特又二十生之高度時始可再如前法開放

函復津海關監督已將海河工程局亟應收回情形呈報建會由

敬復者案准

貴監督第一六三號公函內開查關於海河工程局亟須改組及萬國鐵橋延長橋捐兩事迭經敝署呈報財政部在案此項案卷與華北水利事宜至有關係茲特抄錄前項文稿函送貴會以備參考即希查照附送呈文稿一件指令一件等因准此

貴監督痛主權之旁落嘆國帑之虛糜意切挽回無任欽佩 敝會亦宿具此心尙未及呈報茲准

函開前因已將此中情形切實呈請

建設委員會咨商與該局有關係各機關一面進行交涉收回一面先將該局董事部根本改組俟奉  
指令再行奉聞相應函達即希

查照是荷此致

津海關監督

中華民國十八年八月七日

### 河北建廳代電馬圈閘新減河決口請派員堵築由

天津華北水利委員會公鑒頃據南運河河務局長崔錫霖監防委員張朝尊佳電稱馬圈閘新減河甜水井村東北岸於三日決口一道長約六七丈又村西南岸於五日決口一道長約五六丈等情查該河尙屬華北水利委員會管轄懇請轉達該會併飭靜海縣速撥民夫以便堵築謹電奉聞等情除電飭靜海縣縣長速撥民夫前往搶堵外相應電達貴會查照迅速派員興工堵築無任企禱河北省建設廳溫壽泉叩灰印

中華民國十八年八月十日

### 代電河北建廳新減河決口乃楊懋謙等所爲由

北平河北省建設廳公鑒灰代電悉查新洩水河甜水井村附近南北岸先後決口敝會業據馬圈閘

夫函報并經派員前往查勘茲據報稱新洩水河北岸決口在甜水井村迤東距離約十四里口門寬約三十二公尺上下壩頭皆成立坎坎高約四公尺此處堤頂寬約六公尺堤內有河灘地由河邊至堤根寬約十七公尺高於河底二公尺有餘堤岸土質甚佳抵抗力亦甚大南岸決口在甜水井村迤西距離約八里餘口門寬約二十餘公尺其他河灘堤頂以及土質情形與北岸決口處大致相同默察各種狀況及調查所得此次決口似非由於水力所衝決蓋因此次最高水面僅及堤根河灘地水深不過三公尺上下且兩岸土質甚為堅固冲刷不易若非漫溢決不至於塌潰又據新洩水河兩岸人民報告此次兩岸決口乃甜水井楊懋謙等所為其目的為淤其沿河兩岸田地現在附近村莊如鍾福台趙連莊馬圈劉崗莊小王莊等皆為清水所淹沒且決口下游舊河底因決口故現已淤高一公尺餘等情據此查此種掘堤淤地若不嚴厲制止則下游逐漸淤高宣洩效能必至盡失為患無窮除電知靜海縣政府外並希貴廳迅令該縣即飭甜水井村楊懋謙等從速堵築以重隄防而免水患是為至盼華北水利委員會叩元印

### 建會秘書處函請檢送各項統計材料由

- 一、請速檢送十七年度(十八年六月底止)並以前所有各項統計材料俾便彙齊付印
- 二、查本會直轄機關十七年度各項統計業經結束現正彙集材料分期門類編次成冊趕速出版請貴會速將自開辦迄本年六月份以前所有各項統計儘九月底以前檢齊送會俾便編訂以光篇幅是所至盼此致

華北水利委員會

建設委員會秘書處啓 八月十九日

### 函河北省府檢送永定河下游灌溉計畫請先查核由

逕啟者查敝會前爲增進農產提倡水利起見擬於永定河下游兩岸自後新莊起綿互以迄石佛寺東北之陳辛莊止興辦灌溉蓋以永定河所挾泥量極多且河槽疏於治導沙泥沈澱經年累月以致河底多部高出地面兩岸地形近河者高離河者低就河形地勢而言引水灌溉其易無比實無異於天然之灌溉幹渠也敝會爰即從詳規畫歷時兩月始克完成計可灌溉之地約達二十六萬畝所需經費亦經按照計劃細爲估計共約九十六萬元之譜然可以分區經營逐年推廣非必同時即需此鉅款也果能見諸實施則化沙域爲沃腴變石田爲肥壤預計一年之收穫即能償工費而有餘其有裨於國計民生殊非淺鮮故敝會已將該項計畫呈請

建設委員會審核同時對於經費之籌措亦有所陳述嗣復於七月二十九日敝會舉行第五次委員會會議時列入議案提請公決是日

貴省政府民建兩廳廳長亦蒞會出席加以討論當經決於議關該項灌溉工程函商

貴省政府會同辦理各在案近奉

建設委員會指令已准予施行惟對於經費之籌措尙未大體決定茲先將該項計畫全份并附以詳圖連同工費估計函送

貴省政府查核除俟經費有着後再切商實施手續外相應函達即希  
貴省政府查照是荷此致

河北省政府

附永定河下游灌溉工程計畫一份

中華民國十八年八月二十一日

河北省府復函已令建廳查核由

逕復者接准

貴會函以擬具永定河下游灌溉計畫呈奉建設委員會指令准予施行除俟經費有着後再商實施手續外檢同原計畫一份囑查照等因准此除檢原件令發建設廳查核外相應函復  
貴會查照爲荷此致

華北水利委員會

中華民國十八年九月六日

函 河北 河南 山東 建廳檢送暑期灌溉所學員清冊請飭縣錄用由

逕啓者 敝會開辦暑期灌溉講習所

貴廳及各省所咨送學員早經入所受習現已肄業期滿經 敝會考核各學員等對於灌溉水利均屬學

有心得除發給各學員畢業證書及分函外相應將

貴廳咨送各學員姓名籍貫造具清冊隨函附送即希

察照併祈通令各縣建設局對於已畢業各學員優予待遇儘先任用以資提倡水利是為至荷此致

河北  
河南省政府建設廳  
山東

計附送第一屆暑期灌溉講習所

河北  
山東

省學生清冊

中華民國十八年八月二十八日

函各關係機關通告陳委員長就職日期由

逕啟者案奉

建設委員會第二六八號令略開茲派陳懋解為本會華北水利委員會委員兼常務委員并暫兼委員

長此令等因奉此 懋解 遵於本月十九日由京首途北來於二十一日抵津隨即到會就職視事除呈報

及分函外相應函請

察照此致

平津衛戍總司令部

華北各省

政府  
民政廳  
建設廳

河北各河務局

華北各水利局

天津特別市市政府

天津警備司令部

整理海河委員會

天津特別市港務局

海河工程局

中華民國十八年八月二十九日

永定河局代電河險較前情形不同請再追加工款由

華北水利委員會賜鑒查本河自八月十三日第五次大水以後北二段三十三號險工迤下又續坍大隄長二十餘丈寬十餘丈距該段辦公處大門僅七八尺三十七號坍潰大隄兩處共長三四十丈寬二三丈不等南二段頭道壩壩尾水面以下砌石刷坍五六丈二道壩砌磚亦坍潰一段十三號至二十一號壩段沈壘大堤坍潰亦所在多有情形既較前不同而所有應修之工程亦自必因之多有增加之處若不續請追加概算則原請禦水工款為數相差尙鉅實不足以敷分配而重要工程經續行估計北二段三十三號險情奇重應添加石壩一道長一百五十公尺高五公尺需洋六萬零一百七十四元南北二段修復堤壩及添蓋壩段估需洋一萬五千五百元北二段辦公處改建大門修復圍牆及添蓋房屋需洋



一千元南二段頭道壩修復壩尾砌石及二道壩修復壩身砌磚灰縫需洋四千元統計以上共需洋八萬零一百七十四元除電稟建設廳外應再請予追加一併歸入大工概算俾得提前撥款趕爲購料興修是所企盼永定河務局孫慶澤叩江印  
中華民國十八年九月

### 函詢永定河局堵口及挖引河應作之測量已否竣事由

逕啟者本年永定河決口漂沒田廬甚夥實屬異常巨災現在伏況已過未悉貴局關於此次堵口及挑挖引河應作之詳細測量已否竣事如尙未告竣或尙未着手未知貴局對於此項測量擬於何日開始統希函示爲荷以便敝會派員前往襄助用副合作之至意此致  
永定河務局

華北水利委員會啓九月六日

第二卷

第八期

東京函件

八四

會議紀要

# ▲ 會議記要 ▼

## 華北水利委員會常務委員會會議記要 十八年八月至九月十五日止

次會 數	月 日	出席委員	缺席委員	列 席	主 席	記 錄
第三十 九次	八月廿八日	陳懋解 李書田	徐世大	吳思遠	陳懋解	宋瑞瑩
第四 十次	九月四日	陳懋解 李書田	徐世大	吳思遠	陳懋解	郭養剛

### 第三十九次常會決議各案

(一) 據事務課呈據前順委會測夫韓寶昆面陳擬包辦馬廠減河漁業三年願出包租洋六百元一案決議緩議

(二) 決議嗣後本會與各室課隊站以及員司個人間來往公文一律用新式令呈及本會規定公文用紙至各室課隊站互相往來文件之程式得聽便採用

(三) 決議將本會暑期灌溉講習所結束經過轉呈建委會備案担任教授諸同仁冒暑從公弗辭勞瘁由委員長傳令嘉獎以資鼓勵事務課長徐澤昆任該所副主任規畫周詳勸勞卓著應即記功一

次以昭激勵

第二卷 第八期

會議紀要

八六

- (四)決議通令各室課隊站於每月三日以前將上月預支報銷快郵寄會不得稽遲
- (五)決議委郭養剛爲工程師調在委員長室辦事薪數由委員長酌定

#### 第四十次常會決議各案

(一)據會務會議呈報第十一次會務會議決議(1)將道勝銀行清償之三萬六千餘元改爲六個月定期存款存放交通銀行(2)由本會呈請建設委員會轉請行政院令財政部照原案每月撥給本會經費關平銀三萬兩(3)呈請建設委員會轉請行政院財政部停止由本會經費內撥款接濟香山慈幼院決議(1)(2)兩項照呈(3)項緩議

- (二)決議在呈報辦理灌溉講習所獎勵呈文中加請將李秘書長晉叙一級以彰勞績
- (三)技術處事務員秦以鈞函代技長辭職決議照准該員薪金發至離職之日爲止
- (四)決議本會測量隊員出勤費暫時仍舊每人每日按二元發給
- (五)決議本會如須增加職員而需用人數較多之時由常會斟酌情形擬具具體辦法呈請建委會核准

(六)決議函工程顧問方維因告以該顧問職務於本月底停止以後改爲名譽職本會念其資勞並加給十月份薪俸一個月以示體恤

- (七)決議本會職員如請病假均須有醫生證明

(八)決議本會測量隊員水文站員及工程隊員出動時皆發給出動費其他職員出差時一律按照待遇等級發給旅費實報實銷

## 華北水利委員會第十一次會務會議記要

本會於十八年八月三十日上午九時在會議廳舉行第十一次會務會議出席者委員長陳懋解秘書長李書田文書課長李吟秋會計課長王韜測繪課長吳思遠代理水文課長徐宗溥理工務課長徐籙主席陳懋解記錄李翥儀開會如儀茲將通過各案列下

(一)決議道勝銀行清償之三萬六千餘元充辦灌溉工程款項改存於交通銀行作為六月之定期存款并向該銀行交涉未到期前可以隨時提出犧牲利息

(二)決議呈請建委會轉呈行政院令飭財政部照原案每月撥給本會經費關平銀三萬兩

(三)決議呈請建委會轉請行政院財政部停止由本會經費內撥款接濟香山慈幼院

(四)關於本會借給北方大港籌備處購置儀器款項俟該處開辦費撥到再行償還案決議俟各處儀器目錄收到選定應添儀器後再呈建委會核辦

(五)決議嗣後各課新添職員到時須先到文書課報到填註資歷表並由文書課將該員薪額及報到日期立即通知會計課以便調查

(六)決議嗣後各課職員如有遷調出勤請假辭職等事須將遷調情形出勤請假辭職與回差時日隨時報告文書課以憑考核

(七)決議由秘書長技術長指定專員組織編製統計委員會

(八)決議嗣後工務課職員不再調往他課工作俾可安心任事

(九)決議對於長久調任職員即列入其調任之課室內職員單中領薪

(十)決議派副工程師徐邦榮前往青龍灣河勘查該河北岸磚壩及南岸堤身

(十一)決議黃河水文站在未經黃河水委會或各該省建廳接管以前本會仍照常工作以免前

### 功盡棄

(十二)決議先整理以前之泥沙測量記錄以後水文各測站應詳細研究各橫斷面之泥沙性質  
冲刷移動及沈澱等以便本會編製一有系統之華北河流含沙報告

(十三)決議將本會之水平測量歷年進展水平線網校正方法并將永久測標名稱地位及高度  
詳爲列表以便印行

各項規劃



# ▲各項規劃▼

## 建設委員會華北水利委員會訓政時期分年工作說明表

### 防災工程

		第一一年	第一二年	第三年	第四年	第五年
		天年七月至十九年六月	十九年至二十年	二十年至二十一年	二十一年至二十二年	二十二年至二十三年
永定河官廳水庫	詳勘高水位所及區域	購置機器修造建築場	完成壩身工程			
獨流至海減河工程	收買地畝	完成基礎工程				
	測勘路綫購置地畝	開挖河道	開挖河道	開挖河道	開挖河道	開挖河道
	開挖河道	建築馬廠虹吸管及各地橋樑	建築趙北口縱機關	開挖牯牛河隄		
	建築第六堡縱機關	南運河改道及其縱機關	修繕隄防	修繕隄防		
箭桿河	整理工程	全上				
劃運河	研究規畫	全上				
永定河整理工程	研究規畫	全上				

河北省其他各河整理工程	研究規畫	全	研究規畫	全	上全	上
威家橋至南運河捷地挑挖新河及疏濬捷地減河並建築橋閘等項工程	研究規畫 同時測量	全	上 研究規畫			

排水工程

大清河流域窪池排水工程	第一一年	第二一年	第三一年	第四一年	第五一年
	十八年至十九年	十九年至二十年	二十年至二十一年	廿一年至廿二年	廿二年至廿三年
		詳細測繪並規畫 文安窪之排水工程	籌款開始建築 各項閘門及吸水機廠等	全上並開挖排 水幹支渠	全上並完成之

華北濱海各區墾植工程	調查可興墾植區域	測繪津東可興墾植區域之地形地質及水文	測繪津南可興墾植區域之地形地質及水文	規畫墾植工程	全	上
------------	----------	--------------------	--------------------	--------	---	---

灌溉工程

第一一年	第二一年	第三一年	第四一年	第五一年
十八年至十九年	十九年至二十年	二十年至二十一年	廿一年至廿二年	廿二年至廿三年



	程	永定河上下游灌溉工程	永定河下游北實施第一第二研究考察已成工程之成效	完成第三第四兩區灌溉工程	永定河上游灌溉區域之測量
	岸自蘆溝橋至	石佛寺寬約五公里之詳細地	形測繪及灌溉渠道測繪並各項工程設計	與規畫	灤河上游可與灌溉區域之調查
	引水工程				



測繪及調查

	第一一年	第一一年	第二二年	第四年	第五年
	十八年至十九年	十九年至二十年	二十年至二十一年	廿一年至廿二年	廿二年至廿三年
一等及二等三角測量	自張家口至營口實施一等三角測量同時進行	自平漢路黃河橋起向北沿河南斜穿河北省橋起向東沿黃河再向東至近海	自張家口向東自平漢路黃河橋起向東沿黃河再向東至近海	自張家口向東自平漢路黃河橋起向東沿黃河再向東至近海	自張家口向東自平漢路黃河橋起向東沿黃河再向東至近海
遼寧西部之二等三角測量	遼寧西部之二等三角測量	遼寧西部之二等三角測量	遼寧西部之二等三角測量	遼寧西部之二等三角測量	遼寧西部之二等三角測量
華北水系全圖及分圖	測繪河北北部及遼寧西部之各水系全圖及分圖	測繪河北省上游部及河南省北部各水系全圖及分圖	測繪山東省西部及河南省北部各水系全圖及分圖	測繪河南省南部各水系全圖及分圖	測繪山東省東部各水系全圖及分圖
華北地形全圖及分圖	測繪河北北部及遼寧西部地形全圖及分圖	測繪河北省上游部及河南省北部地形全圖及分圖	測繪山東省西部及河南省北部地形全圖及分圖	測繪河南省南部地形全圖及分圖	測繪山東省東部地形全圖及分圖



水 文 測 量

第二卷 第八期

各項規劃

九六

		第一 年	第二 年	第三 年	第四 年	第五 年
		十八年至十九年	十九年至二十年	二十年至二十一年	廿一年至廿二年	廿二年至廿三年
華北各河水文測量	繼續觀測白河水文站六處灤河水文站一處水標站二處	繼續觀測白河水文站六處灤河水文站一處水標站二處	繼續觀測不再	繼續觀測不再	全	全
華北各河流域增設雨量站	除現有測站增設五十處	增設五十處	增設五十處	增設五十處	增設五十處	增設五十處
地下水之研究	永定河流域	潮白北運河流域	大清河流域	滹沱河流域	滹沱河流域	衛河流域
黃河流域定基本平面	黃河口設置自記水標					
黃河幹流及各支流流域添設水文站	除現有二站增設幹流水文站五處	增設支流水文站五處	繼續觀測不再	全	全	全
黃河雨量站之增設	五十處	五十處	五十處	五十處		
	三處水標站五十處					



通航或水道工程

灤河中下游水道工程							平津通航工程	第一一年 十八年至十九年	
							測量通縣至北平之通惠河河	第一二年 十九年至二十年	
			惠河	築船閘疏濬通	各閘之旁並建	花園平上各閘	修理簸箕普濟	各船閘及操縱機關之地址	第三年 二十年至二十一年
								形斷面及測繪並建築通縣操閘	第四年 二十一年至二十二年
								機斷面及測繪並建築通縣操閘	第五年 二十二年至二十三年
規劃灤河中下游水道之整理									



訓練研究勸導與協助事業

					工程討論會	召集華北各省區水利	勸導及協助地方民衆 興辦水利事業	河工試驗場	暑期灌溉講習所
					春季	會期定十九年	與協助條例	河工試驗場	創辦
							實	河工試驗場	續辦
							施全	規畫新河工試驗場	續辦
							上全	建築河工試驗場	續辦
							上全	完成河工試驗場之安置	續辦
							上		辦

第二卷

第八期

各項規劃

一〇〇

# 工 作 報 告

# ▲工作報告▼

## 建設委員會華北水利委員會工作月報第六號 十八年八月份

### 導 言

本會自上月底舉行第五次委員會議河北省政府當然委員孫溫兩廳長如期蒞會出席後於是所有一年以來因權限畫分與地方政府之爭執乃告結束嗣後本會與地方政府本共同合作之精神爲銳意改善之規畫進行無阻效果自增可以預言也而本年華北洪水災區之廣損失之鉅實民國十三年以後之所未有深予吾人以重大之警惕蓋當此訓政伊始建設方殷國家財力既如斯拮据而人才缺乏亦感同一困難合則或有所成分則徒勞無益此實理之所固然亦勢之所必至也本會前委員長李儀祉及技術長須君梯相繼辭職離會後建委會對於繼任人選極爲慎重月餘以來遲未發表至本月中旬乃派定水利處陳處長懋解爲本會委員兼常務委員暫兼委員長浙江省政府建設廳技正徐世大爲本會委員兼常務委員兼技術長陳委員長隨於本月十九日由京啓程北來於二十一日抵津隨即就職視事而徐技術長則因原來職務交代需時尙未到會仍由李秘書長暫代本會長官雖經更替而內部工作則毫未停頓本月份除將上月編擬未竣之黃河河套灌溉工程及永定河上游水力工程先後完成並分別呈送建委會審核外並著手於永定河治本計畫箭桿河整理計畫以及沙務洩水口改築滾水壩計畫從事編擬其餘如馬廠新洩河決口真相及大清河流域水災狀況之調查土門

機關之修理蘇莊透承壩之繼續搶險測量工作之進行均獲有相當之成績而第四屆暑期灌溉講習所亦適於本月底結束事務尤繁茲再分述於后

### 一、規程

職員待遇規程 本會擬具職員待遇規程草案呈候建委會核准已於上月工作月報中述及本月奉到建委會指令對於原擬草案加以指正並飭修正送核本會遵即照指正各節並將所有關於職員待遇各項法令一齊加入彙編具體條文力求完善現正由文書課起草中一俟擬具完竣提交常務委員會審核後再呈建委會聽候核准施行

### 二、議案

本月因委員長及技術長人選未定事實上僅有常務委員兼秘書長李書田一人故常會遂無形停頓本月二十一日陳委員長就職後因接收事繁同時對海河整理問題並須有相當之接洽殊鮮暇曷僅於月底舉行第十一次會務會議一次其決議案已另見會議記要欄

### 三、計畫

(一)永定河上游水力工程及黃河後套灌溉工程之完成 本會編擬水利計畫及已編竣各項均業於上月工作月報中述及本月份復將永定河上游水力工程及黃河後套灌溉工程次第完成並經呈送建委會審核

(2) 永定河沿本計畫箭桿河整理計畫及沙務洩水口改築滾水壩計畫之編擬 該項計畫雖似屬於一節分實則與華北各河流均有密切之關係本會現正分別規劃力求改善對於上下游兼籌並顧不偏不倚大約下月可以竣事

(3) 擬具堵築永定決口及連帶工程計畫大綱 永定河決口後本會迭奉建委會電令派員察勘決口情形擬具堵築計畫正遵辦閱復經第五次委員會決議由本會會同河北省建設廳及永定河務局規擬堵築計畫估計工款當即派正工程師吳思遠及副工程師徐邦榮前往會同辦理業已擬定堵築決口及連帶工程計畫大綱隨於本月六日呈送建委會審核

#### 四、調 查

(1) 馬廠新洩水河決口之調查 馬廠新洩水河本為前會所開挖專洩南運洪流於馬圈設閘以資操縱該閘亦由本會管理本月在甜水井村附近南北兩堤先後決口本會得報後即派副工程師徐邦榮前往勘察旋據該員報稱本年新洩水河最高水位僅及堤根水深不過三公分上下且兩堤土質甚堅冲刷不易若非漫溢決不至於潰決聞係鄉民偷掘放淤之故本會據此函請地方政府核辦矣

(2) 大清河流域水災情形之調查 本年華北洪水除永定河水勢奇大在金門閘上游決口外尤以大清河上游各支流先後盛漲復加永定決口洪流注入大清河後該河水量驟增無可容納沖決之處多不勝舉其被災狀況有詳細調查之必要故本會派課員馬朝一沿河而上經楊柳青勝芳蘇橋嶺新鎮雄縣白溝鎮至金門閘然後沿永定河回津該員有極詳盡之報告除已向各報披露外並將在



本會月刊內發表

第二卷 第八期

工作報告

一〇四

## 五、工 程

(1) 土門樓閘之修理 本月初北運盛漲水勢甚猛土門樓閘下游砌坡稍有塌陷本會隨即派員前往督工修理

(2) 蘇莊透水壩之繼續搶險工程 上月底因潮白河水漲蘇莊第一壩地當衝要而新造之透水壩塢原為保護第一壩之用情形異常危險當用挂柳拋石種種搶護本月水勢續漲仍隨時用蔴袋裝土加砌護坡及挑土填補浪窩壩頭以及挂柳拋石等繼續搶險工作至本月底水勢漸退乃行停止而透水壩損壞已十分之六七矣惟第一壩則始終保全未遭損壞

## 六、工程設計

- (1) 畫北倉北運河及新開河閘兩端啓閉圖
- (2) 計算北運河及新開河閘啓閉機械材料之數量
- (3) 計算北運河及新開河門槽材料之數量
- (4) 計算北倉船閘零件材料之數量
- (5) 畫沙務下游潮白河故道橫剖面及縱剖面圖
- (6) 試算潮白河故道流速
- (7) 計算沙務下游流量及水面高度

- (8) 畫沙務決口橫剖面圖
- (9) 作沙務滾水壩初步計算
- (10) 校核北倉工程各圖
- (11) 畫沙務滾水壩圖及描繪
- (12) 繪永定河堵口估價圖表
- (13) 描繪蘇莊潮白河最近略圖
- (14) 繪蘇莊及沙務決口略圖
- (15) 描繪沙務決口平面圖
- (16) 預作箭桿河縱剖面圖及繪畫

## 七、測 量

(一) 水文測量 是項工作仍分各項成績之整理及測候試驗所各水標站各水文站工作情形等項茲分述於左

甲、各項成績之整理 本月各水文站及水標站之水位記載照常校核並改算編成彙表惟本月在大汛期內各站水尺記載次數增加故工作較多上月各站雨量記載月初收齊後即編成彙表繪製各測站橫剖面圖校對各站測流記載繪製各站水位曲綫圖按日報告西河第六堡南運河楊柳青北運河周家莊之水位並送中外各報館發表

乙、測候試驗所之工作 本月測候試驗所之工作一切如舊前定購風速計及氣壓計亦仍未到故是項記載仍付缺如

丙、白河流域各水標站情形 該流域之金門閘及雙營因永定河決口全部流量由口門西溢下游乾涸故本月無水位記載又因本月各河發水各站水尺記載均延長時間大半添工晝夜記載至月底水位漸落水尺記載亦遂減少自上午六時起至下午六時止每一小時記載一次每日共記十二次當大水時所有蘇莊祖溝香河通縣馬頭鎮佟村深澤等站之水尺被沖者不少臨時另立新尺其改正值均由他尺比較而得擬派白河稽查梁朝玉前往實測抄平以求精確之改正值

丁、黃河流域各水標站情形 黃河流域各水標站一律照常工作惟本月該河盛漲各站水尺時有損壞擬派黃河稽查劉鍾瑞前往整理

戊、白河流域各水文站情形 茲將該流域各水文站本月成績列表如下

水支測站	浮標測流次數	測驗含沙次數
蘇莊	十	十四
周家莊	十六	十七
官廳	十四	三十一
三家店	十五	二十八
蘆溝橋	十四	三
新發縣	八	十六

楊柳青(西河)

九

八

楊柳青(南運河)

十

十一

己，黃河流域各水文站情形 該河流域陝州水文站前因時局不靖停止工作自本月二十一日副工程師劉維藩抵站後已恢復原狀本月成績共測流速九次含沙測驗十次灤口測站共測流速十五次含沙測驗十五次

庚，灤州水文站情形 該站本月共測流速十八次含沙測驗十七次

(2) 地形測量 除第一測量隊仍繼續沿平漢鐵路測量各河流量外其第二測量隊仍在大清河口施測因屬於北方大港籌備處範圍已自上月起另編工作月報呈送矣

(3) 天津大圍堤測量 本會向天津特別市港務局之請加入天津防險委員會分擔測量天津附近各河河堤情形以事預防本會所擔為大圍堤之測量計測橫斷面一九三個

### 八、繪算

此項工作分爲核算測量圖記載繪製各種圖表等除關於北方大港者另編月報呈報外茲分述如左

#### (1) 核算

甲，校核測量第一隊計算記錄

乙，北方大港測量三角網之校正及計算

(2) 繪圖

第二卷

第八期

工作報告

一〇八

甲，縮繪

一萬分一地形圖

一五六·五方公里

乙，墨繪

一萬分一地形圖

三九九·五方公里

五千分一地形圖

一一·五方公里

一萬分一蠟布地形圖

四六方公里

丙，描繪

一萬分一地形圖

一五〇方公里

二千分一歡坨附近金鐘河平面圖一張

五千分一屈家店至北倉北運河平面圖一張

丁，繕寫

十萬分三備印原圖地名

五千分一地形圖地名

一萬分一地形圖地名

二千分一歡坨附近金鐘河平面圖一張

五千分一屈家店至北倉北運河平面圖一張

戊，雜項工作

校正一萬分一描繪圖邊綫

於蠟布上繪製一萬分一經緯綫格

於五萬分一地形圖上繪製場河淀測量導綫及標誌公里數

繪製黃河橫斷面圖

纂繪天津大園堤橫斷面圖

描繪暑期灌溉講習所講義圖案

於藍印圖上加繪永定河灌溉計畫

於藍印圖上加繪獨流入海計畫及災區

拼粘永定河下游灌溉工程計畫藍印圖及加繪水渠並進水洩水各開地  
位紅綫

拼粘平津通航工程北運河及通惠河藍印圖及橫斷面藍印圖並加繪紅  
綫

於鋅版上加寫中西文地名

拼製及修改印五萬分一三色圖用鋅版

塗備印五萬分一三色地形圖用照像底片

### 九、徵 集

本會職員馬君朝一對於前順直水利委員會整理順直各河計畫之評論一篇已將脫稿持論平  
正見解超越云原計畫雖不無可取之處而失當之處實多蓋前會關於各河之整理純係以維持海河  
為目標以前完成之蘇莊工程青龍灣河工程三岔河口工程馬廠新洩水河工程等完全為海河設法  
故民國十一年及十三年大水除天津一隅得免水患外地方被災仍如故也馬君朝一慨乎言之詢有功

於華北水利之傑作也

### 十、第一屆暑期灌溉講習所之結束

本會自呈准建委會試辦暑期灌溉講習所後即經積極籌備當聘定主任並由各同人分別擔任教授於上月十日開學原定以兩個月為講習期間嗣因所借工業學院之校址因開學期近校舍難於久借乃提前結束然各門功課均經次第趕授完竣先期考試於二十七日發給畢業證書計共一百六十八人並由本會派員領導全體學員赴北平附近石蘆灌溉區參觀以資考證事後各學員即分途回籍此次開辦暑期灌溉講習所事屬初創幸賴各教職員之熱心耐勞不避炎暑方能進行順利成效斐然將來各學員本其所學回籍提倡則灌溉之成功可拭目而待也

### 十一、職員之任免調動及薪俸

#### (一) 任免

秘書王國銘會計課課員羅忠懋辭職照准

派邵光謨為文書課課員月薪八十元王鴻鈞為會計課課員月薪一百三十元

測繪課工程師兼繪圖股長曾世英辭職准停薪留職

派副工程師張金鏐兼繪圖股長許元瀚兼繪圖股副股長月薪各一百八十元

水文課工程師李士林張恩奎辭職照准

派劉樹棠爲副工程師月薪一百五十元

派靳學書爲工程員月薪八十五元吳惇爲工程員月薪八十元

派郭養剛爲工程師月薪二百四十元

(2) 遷調

派文書課課員宋瑞瑩代理秘書

水文課課長顧世楫請假派正工程師徐宗溥兼代水文課課長

調副工程師盧德瑜在水文課辦事

調工程師郭養剛在委員長室辦事

十二、文書之處理

本月份共收文電二百零四件其中自建會來者九十七件其他各機關來者九十四件自本會來者十三件共發出文電共二百八十五件發委建會及各處科呈函等共五十三件致其他各機關一百五十九件致本會各室課七十三件共擬稿一百三十五件其中英文稿四件



第二卷

第八期

工作報告

一一三

# 華北水利委員會水文課測驗試驗所氣象報告表

地點：一天津海租界

東經 117°12'

北緯 39°08'

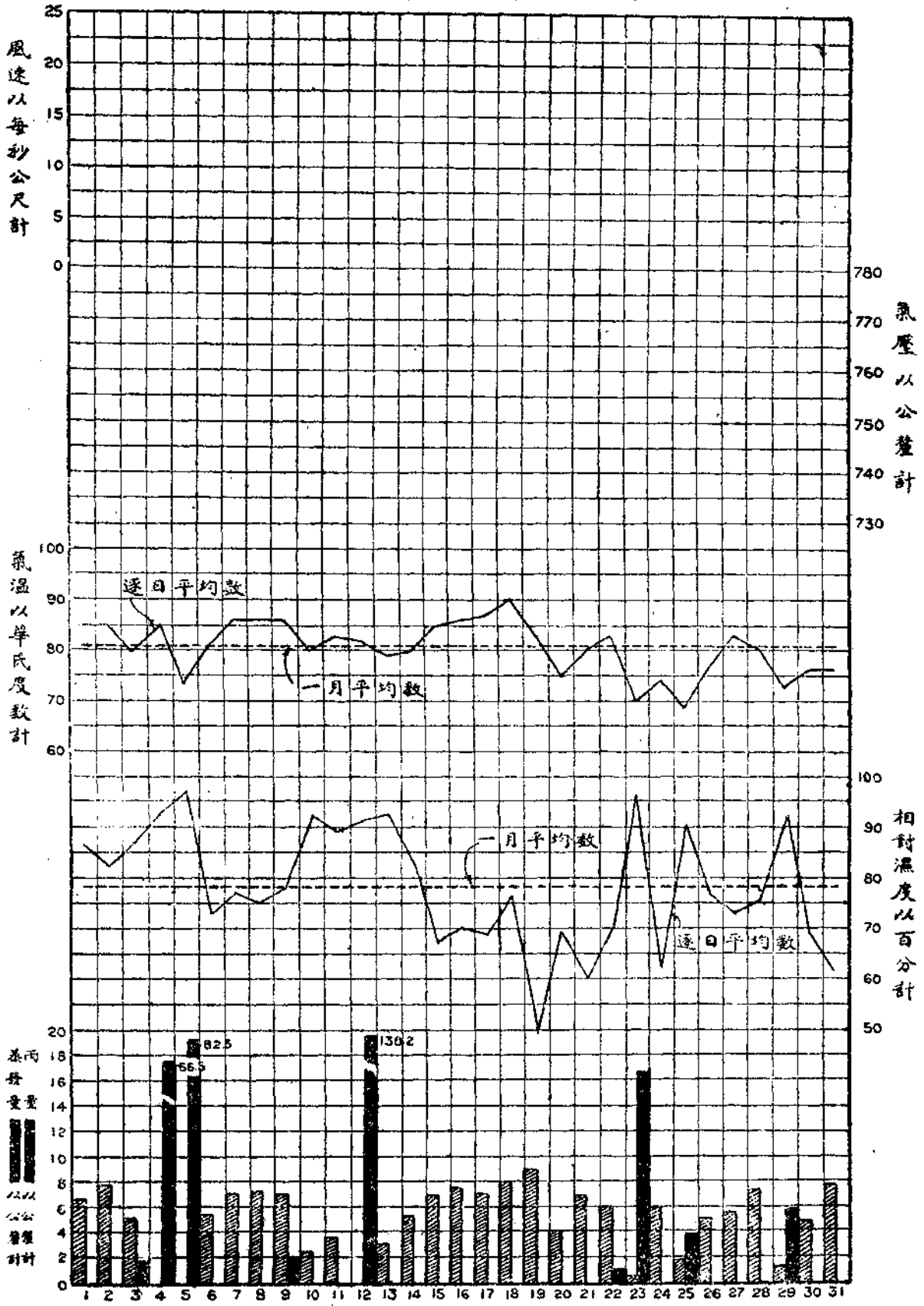
## 中 華 民 國 十 八 年 八 月 份

日 期	降 雨 量 mm.	降 時 數 h m	蒸 發 量 mm.	氣 壓 mm.	氣 溫			相 對 濕 度 %	風 向	風 力 m/s	天 氣 概 況
					最 高	最 低	平 均				
1	—	—	6.6	—	95	77	85	86	ENE	微	晴
2	—	—	7.8	—	99	78	85	82	E	和	雲
3	1.8	0 49	5.1	—	88	77	80	87	E	和	雨
4	66.5	4 55	0.0	—	88	76	85	93	ENE	和	雨 雷閃
5	82.5	6 00	0.0	—	78	71	74	97	N	微	雨
6	—	—	5.4	—	90	73	81	73	NNE	微	晴
7	—	—	7.0	—	96	74	86	77	SSW	微	晴
8	—	—	7.2	—	99	76	86	75	SE	和	晴
9	2.0	4 55	7.0	因	97	78	86	78	SE	微	雨
10	0.0	1 40	2.3	所	85	76	80	92	ENE	微	陰
11	0.0	1 00	3.6	器	94	77	83	89	SSW	微	雲
12	138.2	5 45	0.0	未	89	78	82	91	ENE	微	雨
13	0.0	1 15	3.0	利	88	74	79	92	NE	微	陰
14	—	—	5.4	故	89	74	80	83	ESE	微	雲
15	—	—	6.9	記	95	73	85	68	SE	微	晴
16	—	—	7.6	載	97	75	86	70	ENE	微	晴
17	—	—	7.0	暫	99	75	87	69	S	微	晴
18	—	—	8.0	缺	100	75	90	76	SSW	微	雲
19	—	—	9.0	—	90	80	83	50	NW	微	陰
20	—	—	4.0	—	80	73	75	69	WNW	和	陰
21	—	—	7.0	—	93	65	80	60	W	微	晴
22	1.0	3 00	6.0	—	98	68	83	70	NE	微	雨
23	16.5	14 25	0.5	—	82	66	70	96	NE	微	雨
24	—	—	6.0	—	84	65	74	62	NW	微	晴
25	3.8	5 10	1.8	—	81	65	69	90	SSW	微	雨
26	—	—	5.0	—	87	64	77	77	W	和	晴
27	—	—	5.6	—	95	68	83	73	S	微	雲
28	—	—	7.4	—	90	74	80	75	SW	和	雲
29	5.8	3 00	1.2	—	81	70	73	92	SW	和	雨
30	0.0	0 20	4.8	—	87	68	76	69	W	微	陰
31	—	—	7.8	—	89	63	76	62	SW	和	晴

月 統 計	降 雨 量	蒸 發 量	氣 壓	氣 溫	濕 度	風 向 及 風 力 概 況	本 月 天 氣 概 況
	總 計 318.1 mm 降 雨 日 數 9 一 日 最 多 量 138.2 mm 何 日 所 降 12	總 計 156.0 mm 一 日 最 多 量 9.0 mm 一 日 最 少 量 0.0 mm 平 均 5.0 mm	最 高 mm 最 低 mm 平 均 mm	最 高 100°F 最 低 63°F 平 均 80.6°F	最 高 97% 最 低 50% 平 均 78.2%	風 向 以 S 及 E 最 多 NE 及 SW 次 之 風 力 以 清 風 最 大	晴 天 日 數 十一日 雲 天 日 數 六日 陰 天 日 數 五日 雨 天 日 數 九日

華北水利委員會水文測候試驗所  
 民國十八年八月逐日氣象變遷圖  
 地點：天津義租界 北緯39°08' 東經117°12'



附註 本月因所購風速計及氣壓表未到故記載暫缺

華北水利委員會

水文課

水位記載彙表

第 頁

流域		河系西 河		測站第六堡	
月份 八月			觀測者		
日	水標記號	最高水位	最低水位	平均水位	備 註
		以大沽水平綫上公尺計			
1		5.94	5.87	5.90	
2		6.03	5.99	6.02	
3		6.10	6.08	6.09	
4		6.29	6.13	6.18	
5		6.53	6.36	6.46	
6		6.81	6.61	6.70	
7		7.13	6.90	7.01	
8		7.25	7.13	7.18	
9		7.13	7.01	7.05	
10		7.30	7.11	7.22	
11		7.37	7.30	7.34	
12		7.37	7.35	7.35	
13		7.40	7.37	7.39	
14		7.38	7.37	7.37	
15		7.41	7.38	7.39	
16		7.45	7.42	7.43	
17		7.48	7.45	7.46	
18		7.50	7.48	7.49	
19		7.50	7.47	7.48	
20		7.47	7.45	7.46	
21		7.45	7.43	7.45	
22		7.43	7.40	7.42	
23		7.40	7.36	7.38	
24		7.36	7.34	7.36	
25		7.34	7.33	7.34	
26		7.33	7.32	7.33	
27		7.32	7.30	7.31	
28		7.29	7.26	7.28	
29		7.26	7.23	7.24	
30		7.24	7.22	7.23	
31		7.22	7.20	7.22	
一 月 統 計					
校核者			記載者		

# 調查報告

# ▲調查報告▼

## 視察大清河流域災情報告

馬朝一

爲報告事竊職奉 令前往大清河流域調查水災狀況遵於本月十六日由津出發沿西河南堤至楊柳青蕩城由蕩城至高莊子住宿次日十七日由高莊子至八舖由八舖僱船經台頭至勝芳鎮住宿次日十八日往決口處及附近詳查燈下擬具報告查得此一路由津至楊柳青一段西河迤北至大清河舊堤平地約積水七八尺高粱僅露稍頭他種禾稼均沒爲無有西河與南運河間之地雖未遭河水然莊稼被水淹傷者平均可佔十分之四五

由楊柳青西至大橋西河以北是爲東淀之楊芬港窪汪洋一片除航船往來水上其餘概無所見且水勢有漲無落(可無大漲)據本地老人云凡東淀每承永定河決口之水如決口不堵則積水非過秋分不能漸落

西河與南運河間是爲蓮花淀此段禾稼爲雨水淹傷者平均可佔十分之六七然所餘十分三四之禾稼尙在恐怖時期因西河南堤由黃新房至十舖一段爲淀波激盪日見塌陷就中以蕩城及十舖附近爲最險以高於平地三公尺至四公尺之有漲無落之水面而臨以日見塌陷之殘堤倘再遇風雨摧殘恐有難於保持之虞按靜海北鄉十三村合組之堤工會對此段殘堤防護甚嚴沿堤均欄以葦葉或簾以禦風浪蕩刷如能竭力再延持二十日不出險秋禾即可收穫無憂矣

華 北 水 利 月 刊

查東淀東端今歲之產穫麥季每畝平均收麥三斗餘合六十斤伏蘇長的甚好將拔之際大水猛至搶拔不及所得約三分之一近今一般人民仍多駕船水上入水撈麻每人每日有獲利二元者總此東淀東端一帶之地畝所產麻麥能值洋五六元以常理論該地所產差可維持該地農民之生活但該處農民所種者均是楊柳青勝芳獨流等處大地主之地其租金以二元八起碼至三元八還得先交錢後種地其租金率多出於典質借貸以每畝獲利五六元如除去租金工力及籽種息金尙有何餘是該地農民一年之辛苦爲大地主忙矣

由台頭至勝芳凡淀套之地因其所種植者均係蒲葦菱藕等類此種作物能抵抗水澇故出產仍富且更增獲漁利可見沮洳之區不可不講求水產也

淀北一帶今歲禾稼最爲茂盛玉米將就成實不意陰曆七月初二日勝芳鎮西頭冰窖地點決口隨之勝芳迤西六里王家泊亦決於是中亭河北一帶均成澤國矣查東淀楊芬港窪一帶地雖被泡尙獲些麻麥之利中亭河北一帶之地並無麥收且所種者多屬玉米然麻則被泡經旬仍可入水撈取玉米爲渾熟之水浸泡半日即腐爛矣故中亭河北一帶之災可爲最重至於災區面積在勝芳西北漫淹最遠浸線所及至煎茶窪北之石城村信安鎮北之馬廠在勝芳東北十三里至牛百灣村後因有上起永清屬之西南莊下至武清屬王慶坨南之王二店之土堤阻水故土堤以北之地未受中亭河決口之波及然爲雨水浸澇者亦不少按現在勝芳決口寬約四十丈深約二丈而王家泊決口亦如之此二段決口現仍水勢滔滔如永定河決口不塞此二段決口大溜實難堵合也且因此二段決口大溜至楊芬港北窪則中亭河堤爲兩水交加現此一段堤堰均爲波浪蕩平矣

十九日由勝芳僱船至石溝由石溝換船至蘇橋又由蘇橋至營上村(即藥王廟)因天時尚早故又乘小船至六郎堤訪查六郎堤以北之災情晚宿藥王廟二十日由藥王廟僱船至龍灣復由龍灣至雄縣住宿二十一日由雄縣僱船至白溝河鎮又由白溝河鎮至十里舖住宿二十二日由十里舖起程至白馬莊住宿二十三日由白馬莊起程至茨村住宿二十四日由茨村起程至碼頭鎮復由碼頭鎮至金門關住宿南三辦公處

查得此一路千里堤以南因河間肅寧一帶雨量不多千里堤亦保持堅固故文安新鎮任邱等屬之田禾異常茂盛在文安窪以高粱伏麻爲大宗至新鎮任邱境內因地勢漸高雜糧兼有矣在西淀如新安端村等處最講水產蘆葦甚多不惟不減收成且葦地至秋後藏魚甚多可獲大宗美利至於園地在麥季以七分畝即穫秋麥二百上下斤晚田雖被澇民食亦有賴矣

高陽東北之浦口窪晚田均被澇其被澇之原因係由於銅口以南之蘆家河村豬龍河堤決口其決口之原因並非豬龍河之水大係由大清河從王家場東及毛兒灣等處決口倒灌西淀之所致也然浦口窪麥收亦好他如銅口西窪及安新南窪均未被澇莊稼甚好

西淀迤北有長堤一道西起山台之萍泉河堤北連大清河堤西止於定興屬之楊村鎮迤上之高地凡在此堤之防衛線內均未被澇莊稼亦好此大清河區西南等屬之大略情形也

在大清河北自勝芳西至任莊均屬葦地於收穫上可無損失且更多得魚蝦之利  
任莊迤西即蘇橋東窪西至藥王廟此一段秋禾完全被澇麥季所產亦微自藥王廟西至雄縣屬之陳家台一帶以現在觀之雖一片汪洋無顆粒收穫然其麥產最豐每畝平均產麥二百餘斤晚田並



未播種且地得淤泥甚多明年麥季更望豐產所謂一水一麥之地也

在霸縣城南有堤一道名曰六郎上起胥剛高地下與霸縣城東之牯牛河堤相接當大清河水盛漲白溝河鎮新蓋房龍灣等處東堤同時潰決水灌雄縣東窪下至藥王廟村西有橫堤一道北接六郎堤南接清河堤一時水不能下遂將六郎堤上段在韓莊附近漫決故六郎堤以北之地亦被水迫藥王廟村西橫堤沖沒則六郎堤漫決處過水即微矣既而大清河上游黑家營決口水從孔家碼頭板家窩一帶流下亦滙歸霸縣城南由六郎堤下稍龍門口瀉入東淀但黑家營決口旋即斷流韓莊決口處入水亦不甚多故六郎堤以北之地除近堤之部分禾稼被澇其餘地雖遇水禾稼未被淹傷至於孔家碼頭一帶之沙地得黑家營漫水之灌溉於收穫上反可加增故六郎堤以北之地除臨近黑家營決口處受災甚重其餘可謂無大災也

自陳家台以北至白溝河鎮一帶凡蘆僧河以西之地禾稼完全被淹因其地多沙故麥季亦所產無幾然而所得淤泥甚厚沙田成爲沃壤明年田產可期豐富亦屬不幸中之幸事

自白溝河以上凡河東之地禾稼完全無損此大清河左岸一帶之被水情形也

試將左岸決口一一列入新城縣東北之黑家營有決口一處寬約一百五十丈起初水溜甚猛將有奪大清全流取道霸縣就近入東淀之趨勢然當危險萬分之際而大清河從黑家營北之黎霍莊村北向西南改道將黑家營及平景鎮均拋開舊道旋即淤平而決口亦因之自塞白溝河鎮北頭有決口一道寬十餘丈亦因大清河從白溝鎮北之魏家莊村北向西南改道此決口亦因之斷流現已動工堵築白溝鎮迤下五里新蓋房有決口一道寬一百八十丈現仍過水深約五六尺雄縣西關有決口一道

寬二十餘丈早已斷流雄縣迤南龍灣有決口一道寬二十餘丈現仍過水深六七尺下至藥王廟西有漫決之水口數處均無關輕重

大清河上游西岸新城縣東有決口兩道最關重要(一)南仁村東半里(二)朱莊村東里許各寬七八十丈現仍過水下至高橋村河西亦有決口兩道自高橋至白溝河鎮西岸堤埝完全沖沒矣有此數道決口故新城一帶受災甚重禾稼無存其浸線所及西南至定興屬之大修村距白溝河鎮二十五里由大修村東北向如皂馬村張伯莊葛家莊黃家河大商家營趙家莊均係浸線所及之地然新城一帶麥收甚好今年淤墊好泥亦多來年可望豐產惟東馬營至白溝鎮一段因河改道不但田地多爲河流所佔即其他好地亦多被水沖壞矣自南仁村以北大清河西岸一帶先未被水至近日由上游白馬莊南漫決數丈水亦向新城瀉下窪地田禾稍有淹傷至高地田禾完全無損自白馬莊以上至碼頭鎮係涿縣屬河西之地完全被湧即河東之地亦多有被水者然涿縣城東一帶今年麥產甚好近河之沙地果林甚多以梨棗爲大宗今年之梨棗收成亦好

自碼頭鎮至金門關一段衝近決口之七八里處不但禾稼被水沖沒即田地亦被沙壓房垣坍塌無算以暴辛莊五間房磁柳墅古城等村爲最苦最令人注目者金門關決口在陰歷六月十二日下午六點鐘而大清河下游一帶如南仁朱莊高橋白溝河鎮新蓋房雄縣龍灣等處決口均在十二夜間推其原因大清河本挾有拒馬琉璃及金門關蘆溝減壩等暴漲之水足充大清河身之担負而又遇永定河決口之水猛然灌入河不能容所以同時潰決也

以上所言乃大清河流域水災大略情形也

二十五日由金門開起程至北三險工處視察又從大營涉水至夏家場民國十三年決口處視察至南二辦公處遇雨遂住宿二十六日由南二辦公處起程至長辛店由長辛店至蘆溝橋又由蘆溝橋至豐台乘火車回津試將查得永定河區域情形略述於下

按昔日國家對於永定河工程重北輕南以汎段論則北堤多而南堤少以堤防論則北堤高厚而南堤卑薄且先年京奉路告成郵傳部曾奏有另案撥款八十五萬培補北堤南堤分水處有北村壩金門閘及蘆溝橋減水壩北堤分水處止求賢壩一處且其龍骨甚高河水非漲至二丈一尺不能過水現在永定河身日漸積高其平均低於南堤堤頂不過五尺故永定河不遇盛漲則已一遇盛漲必定出險出險勢必在永定河南岸

查永定河每次出險多在金門閘以上金門閘以下出險之時甚少此非金門閘以下之河身有容水之能力實則因永定河來水甚猛水不及至金門閘以下則上游即漫決奪溜矣

民國十四年春堵築夏家場決口曾將蘆溝橋迤南狼窩之石堤鑿開使水歸小清河決口處斷流施工較易而費亦省今欲堵築金門閘決口仍須鑿開狼窩之石堤過時仍須復築爲將來計莫若從狼窩地點修一閘口以備將來永定河出險時便於施工不致再耗開鑿堵築之工費也

永定河水之流行多取之字式故兩岸險灣甚多昔日河務局對於各處險灣曾設有立式柴埽其埽料多用秫秸以圖省費按立式柴埽雖能抵禦掃刷而不能減殺水力且秫秸一經水潤潮濕即朽腐無力再遇大溜即不能抵禦而隨水坍塌矣且一埽塌則全段埽埽皆受影響今爲改良計宜將各險灣皆削成斜坡面貼膠泥然後用蘆葦編籬平鋪其上釘以杉椿如此則堤身坡斜既能減殺水力而

葦料亦較稠稽延年且葦簿聯成一片互相牽制即遇洶濤激損一點於全部工程無大關係

永定河兩傍近岸之地多屬城甸沙原其平均低於堤頂約在二丈以上其地不惟不宜種植且更不利於河防今宜將此近堤之廢地按段疊以圍堰然後即設置簡單之虹吸管吸引永定渾流以淤墊兩傍廢地如此則不數年即可將此低下之廢地淤成高沃之土壤不惟利於種植且於河防上亦得莫大之裨益

自豐台乘平奉車回津沿途縱觀田畝頗覺感觸於心在大清河流域一帶雖迭被水災然而或豐麥收或富水產於富庶上尙不甚減色然而由豐台至廊房一帶之地其田禾爲雨水浸壞者無論矣即高地之田禾亦皆微弱不堪由廊房至落垡一帶田禾尙好究其原因由該地接近求賢減水壩常得河水之淤灌故也自落垡至楊村一帶汪洋一片更不堪問矣此皆由國家偏重北堤而所得反射之結果也今爲平南津北之富庶計非沿永定河北岸或開水道或修涵洞或置虹吸管以導引永定渾流淤灌此大片廢地不可萬不可再疾水如仇曲與防護愛之適反害之也試再將沿途所見官堤民堰之利弊畧爲陳之

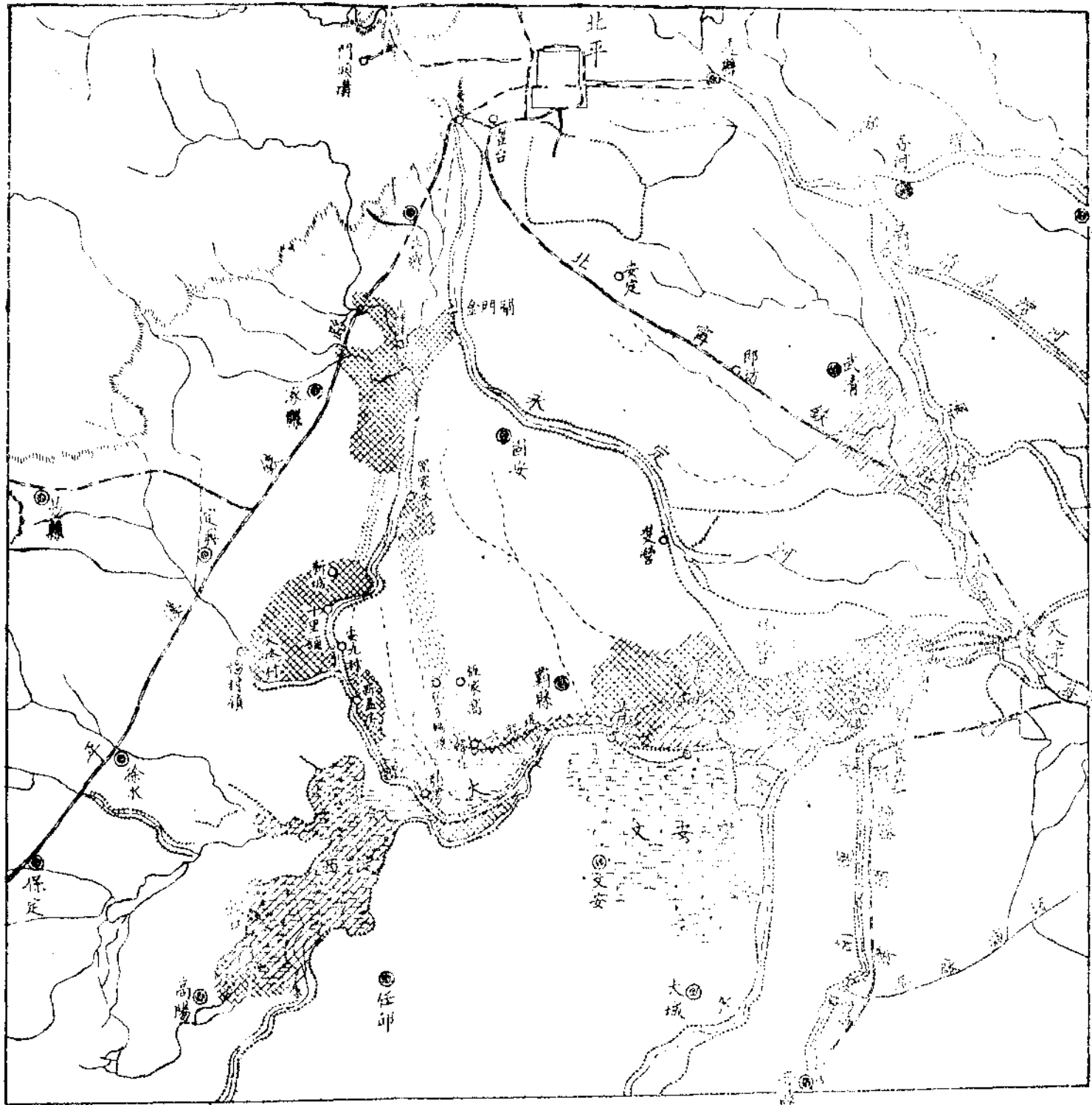
自楊柳青至獨流鎮西河南堤係歸靜海北鄉十三村合組之堤工局修守自獨流至子牙鎮一帶子牙河東堤係歸靜西九十三村合組之堤工局修守千里堤亦係大城文安新鎮任邱等屬合組之堤工局修守以上堤堰因有合法之組織均無弊病惟雄縣新城境內大清河東岸民堤均係沿河之村莊分段修守並無合法之團體以維持工務故弊病實多即如新城縣南之十三里舖大清河東岸之險堤該段本歸河西之田官屯修補而田官屯因村大勢強對於此段險堤因與己村利害無關故毫不顧及




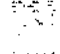
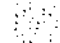
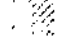
十三里舖因村小勢弱既不敢與其爭較而對於此段險堤因全村生命財產所關亦不敢疏忽今年大汛此段險堤已洶陷過水幸有該村一人以綿袄塞流趕即砍伐樹株密掛於堤幫此堤賴以不決而該村亦窮於奔命矣假如此堤當時潰決則不但十三里舖全村隨水沖去即河東一帶之村廬地畝亦必被水漂沒矣按此處距新城縣僅十三里有此重要情事而地方官毫無覺察甚屬可惜

永定河堤防完全歸官修守察其內容實等於兒戲因河務局所僱之河兵每月薪金僅一元四角在春工兩月內每人日貼小米二斤自夏至起秋分止河兵須常川工作其間僅伏汛五十日內每人日貼飯費一毛三先五以如許薪餉則年富力強之人其安能應此苦差即應此差者果照章工作毫不舞弊試問其對於身家之生活又將何以維持在南二辦公處內存有堵築民國十三年夏家場決口之運土車斗十五個車座八輛鐵軌八段現有一塚爲倒牆掩埋其車座亦皆入土半尺此項公物購買即得大宗款項何可聽其自毀竊此次出發因土匪遍地於調查上諸多障礙茲謹陳大略敬祈  
鈞鑒

華北水利委員會最近調查

永定河大清河流域被災區域 比例尺 百萬分之一



- |   |             |  |        |
|---|-------------|--|--------|
|  | 水災最重處       |  | 為雨水浸潦處 |
|  | 積水浸泡處       |  | 一水一麥地  |
|  | 地勢低窪以水無在損失處 |  | 富有水產處  |

# 經費報告

# ▲經費報告▼

建設委員會華北水利委員會中華民國十八年五月份收支對照表

摘要		收入	支出
一、本月份收入數			
上月結存	二九,七〇九七		
建設委員會撥款	三〇,〇〇〇〇		
道勝清理處還款	一八,二八四三		
收入合計	六八,〇〇九三		
二、本月份支出數			
經常費		二六,五三四四	
臨時費			四,二五五七



華 北 水 利 月 刊

第二卷

第八期

經費報告

一三三

支 出 合 計		三〇、六九六、二
三、本月份結存數		
各銀行存款		四〇、四一五、七
各課預支結存		四、六八三、四
櫃存現金		一、六四四、
建委會欠		一、五〇〇、
結存合計		四七、二九六、
對照適合	六、〇〇九、五	六、〇〇九、五

建設委員會華北水利委員會中華民國十八年五月份支出計算書

經 常 門

科 目	第一項	第一節	第二節	第三節	第四節	本月預算數	本月支出數	比 較		收據數	備 考
								增	減		
第一欸	經常費	30,000.00	26,543.44				3,456.56				
第一項	委員會及總務處行政費	6,100.00	5,392.95				707.05				
第一目	薪 津	3,800.00	3,471.64				328.36				
第一節	主 席	6,000.00	6,000.00							1	
第二節	委員出席費	4,000.00						4,000.00			本月未開會
第三節	主席室秘書	11,000.00	11,000.00							2	
第四節	常務委員兼總務處長	4,000.00	4,000.00							3	

華 北 水 利 月 刊

第二卷

第八期

經費報告

一二四

第五節	課長	75000	75000					六至四	
第六節	課員	140000	140516			516		七至六	
第七節	僱員	9000	13100			3100		二至六	五十元者一人支二十七元又臨時書記二人共支三十七元合支上數
第二目	辛餉	27000	20787				6213		
第一節	公役	18000	14287				3613	二至七	
第二節	雜役	9000	6400				2600	三至四	
第三目	辦公費及雜費	199000	165426				33574		
第一節	文具	30000	12992				17008	四至五	
第二節	郵電	20000	10128				9872	五至七	
第三節	購置	26000					26000		

華 北 水 利 月 刊

第一節	第二節	第三節	第四節	第五節	第六節	第七節	第八節	第九節	第十節	第十一節	第十二節
薪津	技術處測繪 水文設計用費	雜支	修繕	消耗	租稅保險	出差旅費	廣告印刷	月刊費	書報		
六,五九〇〇〇	八,二〇〇〇〇	一五〇〇〇	二〇〇〇〇	二〇〇〇〇	一〇〇〇〇	二〇〇〇〇	五〇〇〇	二〇〇〇〇	三〇〇〇〇		
六,五〇五七	七,七八一三〇	一四五六	一九一五	四,五五六	三,六六一二	四,三〇七			二,七一〇		
				二,三五五六	二,六六一二	二,三〇七					
八,四三三	四,八七〇	四,七四	一,八〇八五				五,〇〇〇	二,〇〇〇	二,〇一九〇		
		二〇三 一〇三	九八 一〇二	九三 九七	九二	八七 九一			八〇 八六		
				本月付冬季二三兩個月煤款三百二十一元故本節超過預算額甚巨	本月付十八年上半年地丁房捐季捐銀二百四十七兩七錢七分合洋如上數	本月因李委員書田因公赴京一次赴平三次共支如上數		本月份月刊因未能到期出版故本月份月刊費在六月份開支			

第二卷

第八期

經費報告

一一五

第十節	第九節	第八節	第七節	第六節	第五節	第四節	第三節	第二節	第一節
事務員	繪圖員	助理技師	副技師	技師	主任技師	技士	技正	工程顧問	常務委員 兼技術處長
400000	60000	1,400000	1,480000	680000	1,110000	280000	260000	300000	400000
400000	60000	1,310000	1,480000	680000	1,110000	280000	260000	396677	200000
								96677	
		100000							
三三八 至 三四二	三三七	三三六 至 三三五	三三四 至 三三五	三二四 至 三二二	三二一 至 三一九	三〇八 至 三〇七	二〇六	二〇五	二〇四
								本會工程顧問方維因原薪三百元 自本月二十二日起改支六百元本 月共支如上數	

華 北 水 利 月 刊

第十節	第九節	第八節	第七節	第六節	第五節	第四節	第三節	第二節	第一節
照圖練習生	製泥圖員	出費勤	幸餉	公役	雜役	出勤津貼	辦公費	文具	郵電
4000	3000	11000	41000	18000	10000	3000	110000	26000	4000
3100	1700	6000	35820	16200	18800	820	9733	298	6280
									3380
800	1300	6000	5280	1800	1100	2280	28227	25703	
240	240	240		248	259	273		273	293

第二卷

第八期

經費報告

一二七

第一目	第三項	第十節	第九節	第八節	第七節	第六節	第五節	第四節	第三節
薪 津	測繪課各測量隊用費	雜 支	購 置	製圖用品	儀 器	修 繕	出差旅費	印 圖 費	消 耗
五、九四〇〇〇	一〇、六〇〇〇〇	一〇〇〇〇	五〇〇〇	一〇〇〇〇	一〇〇〇〇	五〇〇〇	二〇〇〇〇	二五〇〇〇	五〇〇〇
五、三九一〇	八、四七〇〇四	九四四三	三五四〇	六〇五〇	三三〇〇	四二四〇	四八五三	二五〇〇〇	三九
					三三〇〇				
六〇〇九〇	二、二九八六	五五七	一四六〇	三九五〇		七七〇	一五二四七		四九六一
		三五二 至 三三七	三二六 至 三三四	三二三 至 三二〇	三〇九 至 三〇八	三〇七 至 三〇〇	二九九 至 二九六	二九五	二九四
					本月購得來流速儀一架計洋三〇六元又皮帶尺二只計洋十四元共支如上數				

華 北 水 利 月 刊

第一節	隊長	六四〇〇〇	三六〇〇〇	二八〇〇〇	三五三
第二節	技師	一、七二〇〇〇	一、八七二一〇	一四七一〇	三五四 至 三六一
第三節	副技師	一、二六〇〇〇	一、二六〇〇〇		三三三 至 三七一
第四節	助理技師	五〇〇〇〇	五〇〇〇〇		三七二 至 三七七
第五節	照料委員	一八〇〇〇	一八〇〇〇		三七八 至 三九
第六節	出勤費	一、六二〇〇〇	一、一五二〇〇	四六八〇〇	三八〇 至 四〇六
第二目	辛餉	一、七六〇〇〇	一、三九五	四四〇二四	
第一節	測夫	九六〇〇〇	八五〇〇〇	一四五〇〇	四〇七 至 四七三
第二節	護兵	一一〇〇〇	一〇四〇〇	一一〇〇	四七四 至 四八
第三節	雜役	一〇〇〇〇〇	四三〇〇〇	五五〇〇	四八二 至 四八四

第二卷

第八期

經費報告



第七節	第六節	第五節	第四節	第三節	第二節	第一節	第三目	第五節	第四節
消耗	購置	郵電	文具	測量用品	轉運費	旅費	辦公費及雜費	出勤津貼	臨時僱役
九〇〇〇	五〇〇〇	二〇〇〇	四〇〇〇	一〇〇〇〇	一,二〇〇〇〇	一,二〇〇〇〇	二,九〇〇〇〇	三〇〇〇〇	二八〇〇〇
三五二〇		五七四七	二〇〇	一四七六	一八九七五	一,四九四三	一,八一二八	一九〇〇〇	一六七七六
		三七四七				二二九四三			
五〇〇〇	五〇〇〇		三八〇〇	八五三四	一,〇一〇三五		一,〇八八七三	一〇〇〇〇	一二三四
七九七 至 八一		七九五 至 七九六	七七四	七三九 至 七三三	七六八 至 七〇四	五六七 至 七〇三		四八九 至 五五六	四八五 至 四八八
						本月上旬第二測量隊奉令回津後 又改爲二小隊出發故本月所需旅 費及轉運費甚巨			





第 八 期 報 告

第三目	第三節	第二節	第一節	第二目	第二節	第一節	第一目	第五項	第八節
及辦 雜公 費費	出 勤 津 貼	雜 役	測 夫	辛 餉	出 勤 費	庶 料 委 員	薪 津	各 項 查 勘 用 費	雜 支
二八〇〇〇	一五〇〇	一五〇〇	六〇〇〇	九〇〇〇	一〇〇〇〇	八〇〇〇	三六〇〇〇	七五〇〇〇	五〇〇〇
二二五〇〇	一六二〇		一六二〇	一九二〇〇	一四〇〇〇	八〇〇〇	三二四〇〇	六九八四	三三二
	一一〇		二六二〇	一〇三〇〇					
六六四六		一五〇〇			一五六〇〇		一五〇〇	一一〇一六	一七四九
	二二七		二二七 至 三二天		二二〇 至 二二六	二二〇九			二一七三 至 二〇八
			本月因加派技師劉鍾瑞伍克濬 帶測夫七人查勘永定河故至 一帶地形故本節開支超過預算額						

華 北 水 利 月 刊

第二卷 第八期

經費報告

一三四

第一節	旅費及運費	13000	16331	1331	1255	11000
第二節	購置	10000	1180		1800	11000
第三節	消耗	10000	990		1010	11000
第四節	郵電	10000			1000	
第五節	房租	1000			1000	
第六節	雜支	5000	4092		908	1358
第六項	已成工程 維護費	25000	8933	1433		
第一目	薪津	30000	30000			
第一節	護工技師	11000	11000			1358
第二節	出動費	2000	2000			

華 北 水 利 月 刊

第四節	第三節	第二節	第一節	第三目	第四節	第三節	第二節	第一節	第二目
雜支	消耗	房租	巡視旅費	辦公及雜費	出勤津貼	護兵	雜役	開夫	辛餉
11000	5000	5000	20000	7000	25000	20000	25000	15000	26000
22500	12500	1000		12500	25000	23000	125000	15000	250000
9500	8000			5000			125000		180000
		4000	20000		21000	7000		15000	
23000	23000	4000			23000	23000	23000	23000	
本月因包括轉運樹木費在內故本節實支數超過預算額									本月因僱工伐樹故本月超過預算甚巨

第二卷

第八期

經費報告

一三五

建設委員會華北水利委員會中華民國十八年五月份支出計算書

臨時門

科 目	預算數	本月份支出數	比 較		收據數	備 考
			增	減		
第二款 臨時費	九,四九五七	四,二五四七				
第一項 蘇莊擋水場修理費	六,四〇〇〇	二,二七三二			二六五	按蘇莊擋水場修理費共用一萬二千二百八十一元八角五分此係五月間第一次付款為二千元八角七分二角五分所有全數撥還於十八年八月十日經送建設委員會
第二項 房屋增添及修費	一,四五三七	四,四五六			一三三	按本會二月份計算書內業列有此項臨時費一千〇〇二元七角一分應與本月份此項臨時費共支一千四百五十五元三角七分
第三項 測量設備費	一,六四〇〇	一,六四〇〇			一三四	

水利新聞



# ▲水利新聞▼

## 國內之部

八月三日 永定河水漲至二丈六尺高出蘆溝橋石級二丈以上南北兩岸潰堤至百餘丈之多  
四日 津市河堤防險工程隊已由港務局工務局公安局華北水委會等機關合組成立分別進行測量及防堤之工作

五日 永定河水現存二丈因雨降不止漲落無定南三段石壩被洪流冲刷坍塌四丈餘北運上游溫榆河水暴漲八尺六寸向潮白河倒灌

六日 華北水委會奉建委會令派員往永定決口處測勘擬具堵築計畫以期早日興工後當即派遣吳思遠等前往測勘會同河北建廳委員及河務局長等擬妥堵口計畫略爲(一)口門迤下舊河身開挖引河一道(二)落低蘆溝橋減壩龍骨就近建築擋水堤兩道并開挖引河放水流入小清河(三)堵築決口擬在新堤處所建築挑水石壩以資保護(四)口門對岸酌量緩和硬角并建築挑水石堤以保護北二段險工(五)南三段險工之處建築挑水壩(六)兩岸石壩以下堤身加高培厚總需洋一百十七萬六千六百餘元

同日 冀省府委員例會建設廳長溫壽泉將該廳會同華北水委會勘估堵築永定決口擬定之工程計畫及工費預算提出討論經決議電呈中央

七日 永定河南岸三段口門下壩又坍一百餘丈北二段三十三號大堤亦經潰盡刻仍續坍不已

同日 河北境內黃河黃莊迤西大堤決口十丈同日又在劉莊西續決七十餘丈情勢甚危

十一日 揚子江水道整委會對揚子江口整理規畫已分別測勘通盤籌計所有土壩修堤水門引河等工程籌計約需經費九十一萬元如工程實施後永享厚利之田地約合九十一萬五千餘畝可得地值三千九百十二萬元蘆葦三百九十二萬元

十二日 江蘇揚州北鄉黃珏橋北湖區一帶農民擬組墾植合作社築圩防水兼利墾植呈請農礦廳派員勸查

十三日 華北水利委員會計畫在永定河下游實施農田灌溉工程分爲引水分水及洩水三種步驟係將全部分爲四區各成一系工程進行擬於第一年內先完成兩區第二年實施灌溉觀其成效第三年完成其他二區全部需費共九十六萬元

同日 江蘇省府委員會議決指撥練湖全部作爲模範墾區計可灌溉農田一萬四千畝年增生產三十四萬元

同日 永定河因山洪暴發又漲至一丈三尺北二段三十三號又坍場多處并將大油沖去情勢危急

十五日 永定河情勢較前尤急截至下午並將北二段三十七號埽段走失堤裂大縫同日黃河北岸老大壩兩小堤亦出險

同日 導淮委員會工務處在清江浦成立由副總工程師須愷前往主持着手勘查河道

十七日 建委會令華北水利委員會擬具堵築永定河決口工程計劃及堤防培修辦法計需一百餘萬元已呈行政院轉飭財政部撥款該會同冀省府組織堵口工程處趕速辦理

同日 永定河水勢復漲北二段殘缺邊埽沉墊入水南二段十三號四道壩壩埽因斜河直注洶刷太深坍塌壩脚形勢危險

廿四日 華北水利委員會於暑期灌溉班停止後繼辦華北農田水利研究會意在集思廣益以發展水利事業本日假河北工業學院開成立大會除學員全體參加外工業學院當局及該會重要職員到者甚多

廿七日 行政院會議交通部王部長呈據揚子江水道整委會陳報整理初步計畫擬就上游金水實施工程防止倒灌預算工程經費約需九十一萬八千餘元請賜核准俾便從速進行案決議交交通部建委會內政部財政部審查由交部召集

九月四日 行政院令河北省府永定河修築決口俟秋汛期過水勢大定後辦理已令建委會派員前來實地調查通盤籌畫

十日 廣東治河委員會昨成立委員陳濟棠陳策林直募楊西嚴同時就職又治河委員古應葵陳銘權孫科范其務等本日在國府禮堂就職

十三日 導淮委員會呈國府略以黃淮兩河有同時疏導必要黃河之水遷徙非常變化難測若延不疏導一經泛濫淮河即蒙其害現淮河準備加工請令黃河水利會尅日籌畫同時并舉庶可兩利

## 國外之部

八月一日 美國華盛頓 Washington Hydraulics Office 已允准 Pacific Development Company 自 Nisqually 河取水為水力發電之用該河在 Mckenna 之附近介於 Pierce 及 Thurston 二州之間發電場之估價約為一百五十萬美金據該公司之經理 Lars Langloe 氏談稱此發電廠能發生二萬六千八百二十馬力並期於明年八月中完工以四英尺高二百三十英尺長之混凝土導水堤引水經九英里長之渠而至於發電廠

同日 德國 Mindenl Ruhr 附近將建一鋼鐵堤及發電廠以為實驗電廠發電八千馬力此堤全為鋼及鐵所造成

八日 美國會派 Col. Henry C. Jewett 之軍事工程師數人調查 James 河下游港灣並附帶裁灣取直之工程以求該河自 Richmond 至 Hampton Roads 之改善

軍事部擬用六十三萬美金為本年測量及改善該河之費計以指定專款五十萬美金開新引河以分担款項十萬美金及附加之三萬美金濬深該河自河口至 City Point

Colonel Jewett 現以三測量隊作工價之初步預算計疏濬該河深至二十五英尺及在灣處開關引河以縮減距離此次測量將為改良該河最後工價之標準

同日 墨西哥 Vera Cruz 省在 Testados 河流域之 Carrizal, Rinconada and Cardel 等鎮附近已計劃一灌溉區域此計劃係用多數與墨西哥灣平行之引水渠連接 Testados 及 Jampa 二河

同日 美國內政部已接受在 Colorado 河建築一村鎮計劃以爲將來建築 Bonnet 蓄水壩時供一千工人及其家屬居住之用該壩約需八年完工但希望此壩及所成百英里大之湖將能惹游歷者之注意雖此壩完成之後此村亦將繼續存在該村建於公共地上而租於居住者因此項工人須居住於深澗之邊高出河床約一千英尺故每日工人之升降須用升降機

該蓄水壩阻水壩引水洞及其他建築之設計已在 Reclamation Bureau 公事房內由總工程師 R. E. Walter 負責進行

最初之計劃爲一英里長五十英尺直徑之引水洞四個以其二爲永久洩水道其他爲至發電廠之水管

十五日 歐洲最大之水力發電事業正在瑞士進行中此大陸上最高之蓄水壩將在 Chesin 附近開始建築該壩高三百七十一英尺底面寬二百二十三英尺預計於四年內完工約能發電三十餘萬馬力

廿二日 美國 New Mexico 省 Rio Grande Valley 之下游於八月十三至十四日發生水災由於 Rio Grande, Rio Puerco 及 Rio Salado 等河之聯合最大流量所致損失之預計約爲六十萬元美金淹沒之地北自 Rio Puerco, Rio Grande 兩河合流處起南至 San Marcial 城止長約六十英里內計田地約爲一萬英畝美籍西班牙農夫居住之村莊無數及有一千五百人口之 San Marcial 鎮被淹之面積除 San Marcial 外其大部均屬於 Middle Grande Conservancy 區域之內已有防滂灌漑排水等計劃將於最近期間開始動工

華 北 水 利 月 刊

Rio Puerco 河口之上屬於 Rio Grande 流域之面積約爲一萬八千七百二十五方英里 Rio Puerco 河流域約爲五千一百七十方英里 Rio Salado 流域約爲一千一百四十八方英里據觀察其最高水點及河身之橫剖面 Rio Puerco 河之流量在其河口每秒鐘當爲三萬一千立方尺 Rio Salado 之流量每秒鐘爲兩萬七千方尺而此時 Rio Grande 河之流量每秒鐘約爲五千立方尺在 San Marcial 鎮所估計之流量每秒鐘約爲二萬五千立方尺

自一九二零年前在 San Marcial 鎮之較大水量已有三次記載最大者在一九零四年每秒鐘爲三萬三千立方尺而以前之洪水對於城鎮之損害不若此次之甚此次由於 San Marcial 附近河身之淤澱及該鎮下游 Elephant Butte 蓄水庫之沙洲所致 Rio Grande 之河身經沙泥之沈澱已高出該鎮數尺有數小堤以防河水之內侵此次大水該小堤並未潰決故此鎮亦免爲巨流所衝刷然河水由堤之一端繞過及滲漏已令該鎮爲三英尺至五英尺深之靜水所淹沒因其建築物多爲土磚所造經水浸透後立即坍塌故其損失較大云

同日 德國 Thuringia, Saale 河之水力發電計劃正在進行中擬闢水洞於該河之灣處現已有數個完工 Saale 河在此國共長二百零七英里但其最短距離僅五十二英里云

二十三日 澳洲 Queensland, 洲 Cairns 城之地方團體決定利用 Barron 瀑布發電此計劃對於該地工業殊有裨益且尤利於礦場之工作云

二十九日 欲購買 Boulder Dam 發動力之私人及市區代表在美 Colo. 省 Denver 城開會 Reclamation Service 之局長 Elwood Mead 及總工程師 Raymond F. Walter 均列席以決定各項建

議多數請求者均來自 California, Arizona, Nevada 及 Utah 四省最大私人公司 Southern California Edison Company 亦欲訂立購買該項發動力之契約據 Dr. Mead 宣稱伊之此次來 Denver 專爲考慮及解釋請決之條陳云

同日 美國 Virginia 省 James 河上游之防澇工程將用多數軍事工程師測量以便研究該省政府撥美金八萬七千元爲此項費用此河及其支流之氾濫損傷禾稼阻礙通航擬求得一永久救濟方法

除此項測量之外美軍政部擬於下月令 Col. Henry M. Jewett 負責在 James 河對於水力發電詳詳作一詳盡之測量此次測量計包含詳細研究所有可能發生動力之地點發電場最適宜之位置蓄水壩之所在河身之地質構造及此河及其支流之地形

與此等相似之測量亦將在 Roanoke 及 Meherrin 二河及其支流舉行 Roanoke 河之測量正在進行中約需美金十四萬五千元

同日 美國 Texas 省 Willacy 州墾地十一萬九千五百英畝之灌溉計劃已開始動工挖泥土作已爲 Trinity Farms Construction Company 所承攬價爲六百萬美金幹渠自二十五萬畝尺 (Acres) 之蓄水庫起長凡二十五英里頂寬一百三十英尺底寬九十英尺深十四英尺給水量每小時約爲二百五十畝尺本年一月經投票決定發債券七百五十萬美金所灌溉之田地約距給水地 (即 Grande) 河三十至五十英里之遠

此外尙須建大蓄水庫一個小蓄水庫兩個洋灰鑄築之支渠由是引出工程師之計算約須掘土

一千四百萬立方碼洋灰之鋪築約須二千七百萬平方碼期於九百日內工

此省之 Board of Water Engineers 最近發表允許以 Rio Grande 河之洪水或暴雨之水十七萬六千畝尺灌溉 Hidalgo 州之地八萬八千英畝此地與上述之區域相去甚近如此二計劃完工後則 Rio Grande 河之下游將增加二十一萬七千五百英畝可耕之地

同日 美國 Syracuse 之防澇計劃經與 Onondaga Indians 磋商及關於公用地等條件妥協後即將舉行預計需美金三百萬元在 Onondaga Creek 一阻水壩之設計現已完竣

同日 美國 New Orleans 之九百萬美金排水工程復有一部份開標最低之標價為一百二十五萬美金此部份為修築明渠暗渠及加大舊渠之工程現在共包出之工程為四百二十五萬美金云

九月十二日 九月七日晨沿墨西哥海岸暴雨美國 New Orleans 城之街道房屋均為水所淹沒深約七尺多數人民需以船救出但未有溺斃者該城排水之設備將須擴充

同日 美國 Ohio 河之 Pittsburgh 區將舉行空中測量長約七十八英里飛機之高度約為一萬四千四百英尺所攝照片之比例尺每英寸約等于一千二百英尺然仍須放大至一英寸等于六百英尺

十五日 美國華盛頓 Aberdeen 之 Western Washington Electric Light & Power Company 已取得在 North River 之用水權以便在南 Grays Harbor County 建築一座價值二百二十五萬美金之水力發電廠該河為入 Willapa Harbor 之水此發電廠每秒約需水五千立方尺發電二萬五千馬力該省水利監督 R. K. Tiffany 亦授與蓄水二十七萬二畝尺水之權此蓄水庫以洋灰弧形壩造



成該壩高一百五十三英尺長四百英尺寬一百八十英尺

此計劃將於一九三二年六月一日以前完工發電場約在 Grays Harbor 南岸之南十英里

同日 土耳其政府將用二萬五千萬土耳其金鎊爲十一河流之疏導渠化及洩水等工程其中之一萬萬鎊將於十年內籌齊現正在與美國及德國包工家談判中

第 二 卷

第 八 期

水 利 新 聞

一 四 六

雜

錄

# ▲ 雜 錄 ▼

## 出席中國工程學會年會報告書

劉鍾瑞

中國工程學會本屆年會在青島舉行，瑞以從公之餘曾前往參與年會會期本定八月二十五日起後以籌備未周展至二十七日會場即借青島大學大禮堂舉行成立會間各機關之領袖及本會職員均有相當之勉勵及訓語論文會議佔年會之主要部分計舉行二次論文約十篇而入篇屬於土木之北方大港初步計畫宋希尚之揚子江岸保護法曹瑞芝之河南省水利計劃及渠水滲漏之關係聶肇靈之鐵路之與洪水等均係當務之急需其供獻與國家社會實非淺鮮大會主席又邀請當地名流作學術之演講亦舉行二次計有青島觀象台長蔣內然之青島溫度之研究日人鈴木一之橋樑裝製法德人希諾之青島港政之過去及德人拜爾講混泥土之組合及韓竹坪先生新農業之與工程師皆當代偉言為大會生輝不少參觀及遊覽均有青島會員之指導個人獲益實夥關於會務之進行亦曾作四度之討論故一週之會期反覺諸事忙迫百端待理僅將最感興味之演講錄及個人觀察之青島市政草為報告用呈

鑒核

### 青島溫度之研究

青島觀象台長蔣內然講

青島位於北緯三十六度四分東經一百二十度十九分觀象台即在嶺頂西南北三面瀕海東接勞山山脈台高出水面約八十公尺地溫以勞山之阻隔南北相差甚劇而青島實可稱為完全海洋氣候茲將二十六年間每月之平均溫度畧述之

一月 本月為全年平均最冷之時期平均溫度為 $-1.3^{\circ}\text{C}$ 而在1924年最冷溫度曾降至 $-10.5^{\circ}$ 。蓋青島附近於冬季恆受西伯利亞方面寒流之影響致有此溫度也

二月 平均溫度為 $0.1^{\circ}$ 。為冬季氣候而較諸中國北部各地則已覺不大冷

三月 平均溫度為 $4.1^{\circ}$ 。本月仍為冰凍時期而平均則在冰點之上北部各處尚覺朔風烈烈也

四月 平均溫度為 $9.0^{\circ}$ 。本月已不常見冰而每隔五年即常有在零下時故本月之能否種植農產物仍以當時之測度為衡蓋本月雖不常見冰而仍有結冰之可能也

五月 平均溫度為 $15.4^{\circ}$ 。本月已漸漸增暖惟不若北方之酷熱則海洋之影響已顯露清楚如與高密相較則高密之平均溫度已增至 $21.3^{\circ}$ 。

六月 平均溫度為 $19.7^{\circ}$ 。本月仍不酷熱最高可達 $32.5^{\circ}$ 。最低亦有 $16.0^{\circ}$ 。較之內地風涼多多矣

七月 平均溫度為 $23.3^{\circ}$ 。初入暑期而溫度之增加極為溫和

八月 平均溫度為 $25.0^{\circ}$ 。本月為全年最熱時期在內地熱度稍殺而此間則反覺炎熱蓋海洋氣候吸熱與反熱之比較反熱增強故氣候覺熱也七八二月因平均溫度之過低故氣壓甚低而暴風暴雨特多均為低氣壓所致

九月 平均溫度為 $21.2^{\circ}$ 。暑熱漸退氣溫漸低涼風習習較內地已涼爽甚多矣

十月 平均溫度 15.8。氣溫甚覺溫和

十一月 平均溫度 8.2。平均雖爲零上而最低可至 0.2。已入冰凍時期惟結冰時較少耳

十二月 平均溫度爲 1.2。最冷時期可至 14.0。已爲冬季但較內地則仍屬溫和也

北緯三十六度太陽熱力之與青島按 Angot's 表則青島擬取之係數爲 0.8 即空氣所能吸收太陽之熱度祇能至十分之八也就中以八月吸熱爲最多而放熱亦最大青島溫度每月之日平均於春秋二季每十日間約有二度之增減冬夏二季每十日間有一度之增減若溫度之增減不現有規則之高低時可預測天氣必有變化故以溫度之升降可作天氣預報之準繩以一月統計則上半年溫度在上半月較下半月爲低而下半年則反是

青島每日溫度之時平均可斷定每日觀察時間以何時爲最近該日之平均數大約在每日觀察二次時以上午九時及下午九時可爲當日之平均數若觀察三次時則取上午七時下午二時及九時之平均與日平均最爲相近

每月之日平均數及最大最小溫度亦有相當之研究並可知每年中每日之最大溫度均在零度以上

溫度最大最小之差別平均在六度七度之間若相差漸少則天氣將雨相差漸大天氣放晴

全年之年平均溫度在已往二十六年之成績爲 12.0。其週期之現象由有記載至今已四次當年之平均適於此年平均相同故週期之現象可擬八年九年爲一週期

每日最低溫度發生之平均時間約在天亮前後而發生最高溫度之時間則每在下午一時至二

時之間如冬季最低溫度約在早七時夏季最低溫度約在早五時若至此時間尙未能發生最低溫度時則天氣之預測必有變化

夏日雷雨之前溫度增高雷雨之後溫度由低逐漸升高其曲線多成驟斷續形而風中溫度之變化爲逐漸降低之曲線

天晴天陰每日之溫度亦各不同天晴則溫度變化之差較天陰時稍大

太陽黑子關係於青島溫度亦有相當之記載已往之推測與 *Angot* 之假定相符合即太陽黑子多時溫度小黑子少溫度大

青島海港在北方各海港之比較爲最適宜蓋由溫度之推測可知爲不凍港也

空氣溫度與地內溫度相較則地內在深五公分之下不現冰凍而五公分之間其最低溫度爲 $0^{\circ}\text{C}$ 故由此可推知五六分之下之地中可無冰凍之虞

青島空氣之溫度與海水溫度相較若海水溫度增高則有大霧發生而以每歲四五六七四月之中常有重霧侵入內地

### 青島港政

港務局顧問工程師希諾講

青島自歸德人假借殺傳教士之名義佔領全區之後即銳意經營海港一八九九年曾羅致工程師多人研究設港地址當時建議計有二種一於膠州灣外青島之旁建護浪堤圍作一等軍港二於膠州灣內傍海濱圍作海港前者以能自由發展爲言惟建築費巨且無天然之掩護故決取第二策即今

### 日經營之大港

大港之建築先擇定地址起始建造護浪堤由市內山地取石以五公里之輕便鐵路運輸至堤址鐵路鋪設於木架之上故車內碎石隨傾隨即築成堤形全堤共長四公里餘費時二年築成其支持木架即埋入堤中堤之高度高出零點約七公尺頂寬二十四公尺以半面敷設鐵路另以半面鋪作馬路防波堤圍作圓形港內可任意添置碼頭據三十年來之觀察現有之碼頭四處亦僅敷應用若再添築二三碼頭則仍應用二三十年不致擁擠

大港之深度在作成之時曾加以整理即在中水位時水深為十公尺現已發現港口之處淤積半公尺惟濬治之工不大隨時可以從事也

碼頭工程以洋灰板樁作護岸之用計厚八寸半寬十八寸半中有工字鋼條二根兩面均作成舌形企口以備結合時免致露縫板樁之後另有斜樁九根以五根抵抗壓力四根抵抗張力每根木樁約受壓力二十噸或張力十二噸惟木樁必須完全伸入海底或將樁身另以堆沙包固以免海中水蟲之侵蝕蓋海中之木料建築物最易為水蟲剝蝕三四年後可將木質完全蝕盡故防備水蟲甚屬緊要也

碼頭灣頭部分用水下工作之法建築其做法一如建築橋礮然入水之深達十二公尺建築頗為滿意已成之碼頭約共三千公尺共用洋灰板樁六千塊（*12000*）洋灰約六萬立方公尺填沙三百萬立方公尺均於一九〇六年以前完成惟築碼頭之各項機器及船塢等各項之設備均於日人佔領時移至日本故現時繼續興築頗感不便也

已成之碼頭計有四處第一碼頭專為搭客及零星貨物之裝卸而用並畫出一部分為輪船上煤



之用第二碼頭專爲卸貨碼頭第三碼頭爲上卸危險物品之用第四碼頭專爲輸出煤產物之用各碼頭均聯以鐵路故上卸貨物甚覺便利也

青島大港計畫共費洋約一千五百萬元經營將近三十年始有今日之成績爲謀港務之發展計則第一碼頭必須即刻擴充添築新式碼頭六百五十公尺共計需擴充費約四百萬元擴充之後至少尙可維持十年具體之計畫若以遠大之眼光觀察之則建築新式船塢實爲不可少之設備蓋東海一帶暗礁甚多輪船常發生危險而苦於青島之附近無適宜之船塢以事修理因此輪船裹足不來者爲數至鉅一旦船塢開闢則商務之興隆可立待也

大港之西本可開闢新港而以測量之結果海水太淺且需巨大之水下開石工程故不得不遷就現在之情形也

大港之東另築小港專爲停泊民船漁船及小火輪之用亦歸入港務局範圍以其建築物之簡單故用費不大

### 青島之市政工程

青島特別市之範圍即將前膠澳商埠地盡行畫入東有勞山圍抱西爲膠州灣環繞誠爲我國唯一之新市鎮且市內特點甚多茲分述之

一土地公用 本市區域之中其土地權完全爲公有毫無個人之田產人民領用地畝係按地之等級年納租金若干其租地之限制甚嚴故市政中之馬路工程異常可觀且將來儘可有擴充之餘地

人民相互可轉讓租權及買賣地上之建築物因此大地痞不致養成而 總理所謂平均地權青島其庶乎近之矣現土地之支配及管理均歸土地局經營之

二市政之改良 德人經營時代即將全市馬路工程規劃周詳日人因之經營亦甚努力我國收回之後更大肆修葺故全區盡爲柏油路面而因山爲路且坡度適宜車馬之來往如歷畫中是不得不欽佩當事者之努力市政一新尤顯青島特殊之美麗馬路最困難之點厥爲排水蓋青島因山爲市水之歸宿必須一順天然之形勢排水工程不宜則湮沒或立見又以坡度太陡則碎石路面不能經久故不若柏油路之費省也馬路多取輻射形且繞以圓弧形頗稱壯觀又以天氣無過燥之時故柏油路面少現裂紋及融化之弊每路之兩面另置石軌一道以備重車之通行亦維護路政之良法也現在工務局仍努力擴充路政俾竟全區民行實利賴之

三自來水之取給 青島附近無良好之淡水可供全市之飲料因於勞山之麓女姑口地方設廠澆水再輸送至青島全市且青島地下冰凍甚少故埋管二尺以下即無虞凍裂自來水之經營現歸納於公用局範圍之內

其他各項工程因時間之關係多未調查

## 香河縣區董李廷槐等上本會呈文二件附批示及徐副工程師報告

呈爲呈請事竊查香河縣第八區所屬之荒莊朱莊後青龍灣河南岸堤身因被水冲刷劈塌百有餘丈並土門樓東吳辛莊東北青龍灣河西岸堤身亦劈塌數十丈此三處堤身僅剩半坡并有不足半坡者

且異常難堪危險萬分河水一經泛濫潰決堪虞曾於民國十五年呈請  
 鈞會及時補修已蒙委工程處李隊長親臨查勘在案嗣因時局不靖未及興工幸此二年中河水漲發  
 較小今歲河水陡漲此三處堤身危險已極賴有村衆千餘人搶護未致潰決若不呈請趕速補修堅固  
 倘有疎虞數村生命財產盡付汪洋殊非所以重堤防保民命之道公民等有鑒於此爲此呈請  
 鈞會鑒核俯准派員及時興修實爲公便謹呈  
 華北水利委員會

具呈人河北香河縣第八區正區董李廷槐等  
 副區董吳春江等

中華民國十八年八月 日

建設委員會華北水利委員會批 第二十號

原具呈人香河縣第八區區董李廷槐等

呈一件爲請修青龍灣河南岸堤身以保民命由

呈悉仰候派員履勘設法補修此批

中華民國十八年八月三十一日

呈爲呈請事竊查香河縣第八區紅廟後家灣等村莊南青龍灣引河北岸前於民國十五年蒙  
 鈞會工程處李隊長監修兩處此二年間水勢較小該堤壩並未發生危險迨至本年伏汛之時山

洪暴漲引河之水均與堤平前築磚壩隨水溜而刷走者約有數丈堤身又係沙底致裂大縫幸經各村民衆晝夜防守故未出險倘再有大水誠恐堤身不保後家灣村南因水大溜緊現已坍至堤根該坍處倘不拋築磚壩一旦出險不但

鈞會前功盡棄即數十村廬墓生靈勢必均付東流查

鈞會前築北岸之堤壩實為民衆等村生命之保障如有疎虞各村生命財產萬難脫離魚腹望再派委

查勘撥款補修以重堤防而維生命為此備文呈請

鈞會鑒核俯准派委查勘撥款修築實為公便謹呈

華北水利委員會

具呈人香河縣第八區正區董李廷槐等  
副區董吳春江等

中華民國十八年八月 日

建設委員會華北水利委員會批第二十一號

原具呈人香河縣第八區區董李廷槐等

呈一件為請派員查勘香龍灣引河北岸磚壩撥款補修以重堤防而維生命由

呈悉仰候派員查勘會同地方政府籌款補修此批

中華民國十八年八月三十一日

### 徐副工程師邦榮調查報告

敬陳者茲將調查荒莊朱莊土門樓吳辛莊暨後家灣等村左近青龍灣引河堤岸情形謹陳於左敬請鑒核

一、荒莊及朱莊後青龍灣河南岸長約一百六十餘公尺適當正流素號險工以前曾作有龍尾掃一段以禦洪水因本夏大水致將舊龍尾掃完全沖走溜靠堤根不時坍塌現在堤身完整樹木亦甚多惟因土多沙性抵抗稍嫌薄弱如再遇洪水危險堪虞

二、土門樓迤東及吳辛莊東北之青龍灣河西岸堤身坍塌長約一百五十餘公尺寬約四公尺餘現祇剩外堤坡且甚薄矮再遇洪水漫溢在所難免

三、後家灣迤西堤身完整河岸距堤根尚有七公尺餘且河岸土質較佳非有特殊大水不致沖刷堤身也此上

陳委員長  
李兼技術處長

副工程師徐邦榮謹呈九月六日