

民國三十年十月創立  
民國三十一年九月出版

中國青年  
工讀團

# 小行山模範農村實驗區

第一期  
報告

地址南京中華門外安德門區

中國青年  
工讀團  
**小行山模範農村實驗區**  
第一期  
報告  
**目次**

一、代序 本團舉辦實驗區的兩種見解與兩個困難

二、小行實驗區簡圖

三、小行實驗區鳥瞰

四、小行實驗區的一年間

決定地點

組織設計委員會

小行山模範農村實驗區第一期報告 目次

小行山模範農村實驗區第一期報告 目次

擬訂計劃

着手調查

一個近似的報告

## 五、小行實驗區工作實施綱要

農事指導部

福利事業部

## 六、附錄

小行實驗區組織系統表

小行實驗區主要人員表

管理實驗區合辦事業通則

## 代序 本團舉辦實驗區的兩種見解與兩個困難

本團對於農學院與實驗區，猶鳥之兩翼，車之兩輪。前者是以教室實驗室農場農村四者合一為教導目標之新教育體制，訓練改進農事領導農民之新農夫。後者是以農事指導與農村福利雙管齊下之新社會政策，樹立模範農村之範疇，以為農村再組織之實驗。

小行山實驗區是基於上述理由而設立，與過去各地之實驗區以及類似之鄉村運動，目的既殊，一切設施亦復迥異。現在把本團舉辦實驗的兩種新的見解，與兩個困難問題，分述於下。

先述兩種新的見解：其一，先以事實證明，不以空言相勸。不論農事生產，或生活習慣，均從實驗區本身做起，比如先由示範農場的豐收厚穫，附近農家對之有了信

心，乃從而指導輔助，則全區田地不期然而盡成爲示範區了。先由工作人員之誠實篤實，鄰居農民樂與相處，乃從而訓練組織，則全區老幼，不旋踵而盡成爲新農夫了。故本團對於實驗區的初步工作，祇有自家做，有成績，有情感，自家成功，實驗區也成功了。其二，一切尊重本地風光，不以新奇遠大爲貴。農事方面的選擇施肥，除蟲灌溉，以及採用農具，豢養家畜等等，皆以當地爲本位，一切改進糾正的方法，皆從原有的或不費錢的做起，循序漸進，收效反大。農村福利事業亦以農民切身利益相關而爲大衆所期望的做起，無關大體之事，即使有違現代化原則，亦姑予保留，總以不刺激農民保守心理；以減少正常之障礙。

在知識落後，保守性特別濃厚的農民羣中，去做些本着理性合於現代化的工作，必然遭遇許多出乎意料的困難，尤其是中國農村，尤其是事變以後的中國農村，原來較有知識講正誼的中上級人，大都避在都市中，地瘠土硯，游匪偷竊，便成爲一鄉的豪客，未經澈底清鄉之處，各地皆然，彼等以地獄爲天堂，希望此非常時期永久拖延

下去，便可永久生存，農村運動是足以制他們死命的，不論用任何方法，彼等亦必用全力以破壞，農民們懼於威勢，亦多盲目附和，這是當今辦理農村運動者唯一的障礙。本團在小行山從開始到現在，對於當地地痞土棍的阻撓妨害，實爲一大難題，經過一年餘的試驗，認爲祇有以武力制裁，方爲有效。若以武力制裁不應見之於新農運的場合，則農村建設目前祇可擱而不談，俟政治上軌道後着手。但是農村建設擱而不談，政治亦不會上軌道。這是一年來本團對於實驗區的一個苦悶的難題。

復次，是人的問題了，求職難，求人亦不易，在戰前已很流行的兩句成語。事變以後，人才四散，各種事業，莫不大鬧人荒，農事人才，向來寥若晨星，而稍解農事常識者，亦與我國一般知識份子有同樣的趨向，即甯願在都市中挨餓，不甘在農村中作事。求人已不易，請到農村去工作的更難之又難。即使得其人，且又願往農村工作，然無相當學識經驗，亦不相干。即使學識相當，而在農村工作的，品性尤重於學識，苟品性不良，反使農民有不良印象，過去各地農村運動的失敗，什九爲了人事問題

。本團對於實驗區中，亦以不能多得相當人才，故其進度迂迴曲折，常與計劃相左，或竟因而與地方上引起不必要之糾紛。地痞土棍更藉此機會以爲阻撓破壞的口實。這是一年來本團對於實驗區另一苦悶的難題。

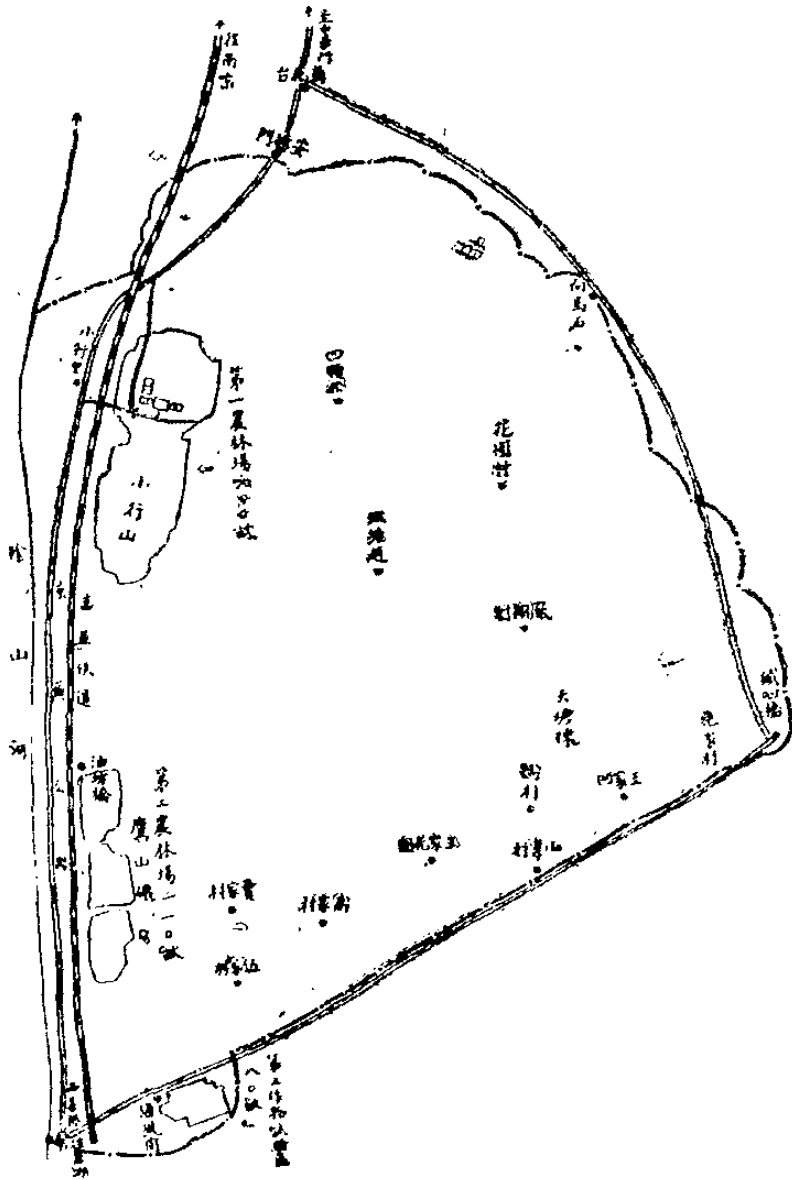
這兩大難題，返使本團同仁在精神上物質上不知浪費多少，不過在開始的時候，我們就知道農村建設是當前一件最艱鉅的工作，從事艱鉅的工作，必有許多非常的磨折，我們既然存着百折不回的一個決心，任何困難，總希望一點一滴往前做去。

至於實驗區的理論，過去人家說得夠詳盡了，本團新農運的理論，只有從一個「做」作爲基幹，成功一件事情，便算完成一種理論，這裏把我們的小小見解和感到的一些困難，坦白的寫出，以下都是實驗區有關幾種資料，彙集在一處，一以備同志們工作的準則，一以供有志於實驗區的參考。

民國三十一年九月陳端志序

# 小行實驗區略圖

小行山模範農村實驗區第一期報告





## 小行實驗區鳥瞰

小行山位於南京中華門外西南隅離城約十餘里，為京蕪路線及公路之要點，雖以山名，實則係一延綿十餘里之高阜而已。山上無石，亦鮮樹木，遠望則童山濯濯，近視乃蔓草叢生。事變以前，取「西善橋」「安德門」二地之名，乃劃作為善德鎮，今則一仍其舊。本團即以善德鎮之範圍，東北自小行山之小行里起，西南則界於江甯縣屬之板橋，作為模範農村實驗區。全區有九百餘戶，人口約四千餘，村落疏散，雞犬不聞，欲求如京滬線之十餘戶而成一村者，不易得也。區之南為山地，區之北係沙洲圩，中跨陰山河一條，長約十五公里，北端起於南京新河口，西南止於大勝關，全區人民，大半務農為生，事變前，約有十分之三屬窰戶，今則窰非我有，祇得另謀生計。

區內之地，可分二種：一爲山地，一爲平地，山地與平地爲八與二之比。平地土質，尙稱肥沃，宜植豆、麥；山地多數未墾，且土質鬆瘠，墾植非易，低窪之地，間可種稻。平地每年收穫可分兩期，上季所產爲麥熟，下季所產爲豆及稻熟，中以豆之產量爲大宗，次爲麥；稻及雜糧之產量爲數最少。所用農具，均係舊式，故頗費人力畜力，適因生活指數增高，雇工耕種，工資頗鉅，苟遇荒災歉收之歲，則每年收穫式微矣。故農業之改進，實爲當務之急。

該區西南有一小市集，卽西善橋。鎮上有小商店數十家，所售之商品，爲日常家用之雜貨，茶館酒肆，營業頗不惡，每晨市集，相當熱鬧，四鄉農民，肩負求售之農產物，聚集於此，城內商販，往該處收買後，卽用農家之騾，運送入城，一轉手之勞，獲利倍蓰，故該區亟須有利用、運銷、消費、信用等合作社之設立，以避免中間商的剝削。

全區農民，受教育者，祇百分之三，而受中等教育者，不到百分之一，民智的閉

塞，可見一斑。該區民風，向稱淳厚，惜於事變之後，稍涉奢侈怠惰，且賭博之風日盛，故學校的設立，民教的普及，社教的推行，均爲刻不容緩的要舉。

西善橋之市集，至晨九時即散，散後街上，即無閒遊之人，因該處商人，均係自耕農，午飯後咸往田中工作，店中留一老年人看守，我人如於下午往該處，祇見街中鷄鴨豬羊牛騾，躑躅街頭，優遊自得，以致糞污滿地，臭氣蒸騰，最近由各商店出資，雇一清道夫，專司打掃之責，居民對於衛生不甚重視，患皮膚病及眼疾等，十有五六，故亟須衛生及診療機關之設置。

該區地處要衝，故於事變時，蹂躪不堪，房屋被毀，傢具被劫，損失之鉅，難以數計；又以目前百物高漲，卒歲維艱，多數農民，均以山薯乾及玉蜀黍粉充飢，每至耕種之季，乏資購買種籽及肥料，典貸舉債，受盡重利剝削之苦，欲紓農困，宜有農民貸款處之設立，藉以救濟也。

## 小行實驗區的一年間

小行山模範農村實驗區在民國三十年十月開始計劃的，到今年九月已是一週年了，在這第一年間，雖然不能盡如當初理想的希望，但是第一階段中規定各項，什九均已開始，當茲一年屆滿之時，爰將各種重要資料，彙集釐訂，作為本區一年間之史料也可，作為本區第一階段之工作報告也可。

### 一、決定地點

中國以農立國，其本在農，若農村凋敝，則國本虧傷，不但工商業失其本源，即一切政治、經濟、教育的建設，亦失其基礎。民國十六年後，有志於農村建設運動的人士，釐訂計劃，集會討論，已引起全國各界的注意，惜乎天災人禍，往復輪迴，卒

使都市的表面繁榮，把一般知識淺薄，思想單純的農民，引誘到大都市去謀出路，遂使田園荒蕪，農村凋敝的險象，越益深刻。事變以後，共匪騷擾，廬舍爲墟，農民逃亡，農村破產，國家元氣，斲喪殆盡。所以和建國策，重在人民各安生理，而復興農村，遂爲當前首要之圖。中國青年工讀團，原是一個改進農事復興農村的新機構，是要到實際社會裏去找材料，要到實際工作裏去求經驗，是科學的實踐，是實踐的科學。因此在民國三十年十月，選定本團第一第二兩農場所在地小行山附近各地農村爲建設模範農村實驗區的地點，一面使學生有機會去認識現在的農村，去參加實際工作，一面作爲各地農村觀摩倣效的示範場所。在過去亦有不少意義單純的模範區實驗區等等的設置，不過什九在人烟稠密的村鎮，現在以人口稀少的小行山農村建設鄉村的場所，因爲現代中國農村大都是在荒涼的境地，農建運動亦應從荒涼的或者近似的普通農村着手，較合實際。這是建設小行山模範農村實驗區的動機與意義。

## 二、組織設計委員會

實驗區的範圍確定以後，我們覺得茲事體大，非得羣策羣力，不足以爲功，乃聯合首都各有關係機關團體學校負責者二十一人，共同組織建設小行山模範農村實驗區設計委員會，以爲建設本區之中心推動機構，茲將委員名單披誌如左：

### 設計委員會委員名單

（以姓氏筆劃多寡爲先後）

王德言 南京特別市黨部主任委員

王德銘 小行山善德鎮鎮長

王明生 中國青年工讀團農場主任

尤孝標 實業部農業司長

小行山模範農村實驗區第一期報告

一一

仲中坡 國立第二職業學校校長

李祖虞 中央農業實驗所所長

沈靜庵 東亞聯盟社會福利委員會主任秘書

呂 敷 社會運動指導委員會農工福利委員會主任委員

秦亞修 中央模範林區管理局局長

戚開偉 南京特別市社會局局長

陸錫君 中央大學農學院院長

陳宗一 中華農學會主任委員

陳端志 中國青年工讀團團長

張心蒲 南京特別市政府秘書長

張克昌 南京特別市社會運動指導委員會主任委員

黃慶中 中國社會事業協會副總幹事

湯銘新 中國青年工讀團團藝系主任  
楊九鳴 中國青年工讀團副團長  
楊偉昌 實業部合作司司長  
黎哲閑 中國青年工讀團教導主任  
應 澄 交通部總務司司長

### 三、擬訂計劃

凡百事業之成功，其要素有三：一為辦法，一為人才，一為經費，三者不可缺一。現在人才是集中了，經費也有把握了，先決問題，便是草擬計劃。二十一位農事，教育專家，薈萃一堂，相互研討，公推陳團長起草建設計劃大綱及管理實驗區合辦事業通則等，復推尤、秦、陸、黃四委員審查，鄭重修訂，最後經過了董事長的核定。建設全程，分為三個階段，為期三年，各種事業詳細辦法，另由專家分別擬定。茲將



計劃大綱附錄於左：

建設小行實驗區計劃大綱

原則

(一)建設小行山模範農村實驗區(以下簡稱本區)之目的，在將小行山原有區域內之農村，就教育、農事、經濟、自治等方面，從事現代的建設造成一完善之新農村，以爲農村建設之模範。

(二)新農村之最後形態，必須爲自主自動自強自進之完全自治體，故在實施建設工作中，應隨時隨地以「小行山爲小行山人之小行山」爲理念。

(三)本區之建設事業，以生產教育爲中心，一切實施，均以增加本區人民之生產力，充實本區人民之生活力爲前提。

(四)由中國青年工讀團聯合首都各有關機關團體負責者共同組織小行山模範農村實驗區設計委員會(以下簡稱本會)爲建設本區之推動機關，基於原則第二項，本會

推動本區之建設，係居於指導地位，協助地位，除始創時期不得已外，當隨其進度，無論人力方面或物力方面，均以就地培養，就地開發，就地取用為主。

#### 建設步驟

本區之建設工作，分為三個階段，每一階段，均以一年為期，必要時得酌予伸縮，但不得少至半年以下，多至二年以上。

#### 第一階段——準備時期

本階段之工作，以調查、統計、研究、設計、聯絡地方，及籌劃的款等事為主。本階段之時期，以盡量縮短為宜。

(一) 調查 對於本區狀況，分門別類，詳細調查，將調查所得之資料用科學方法加以統計，其目的，在明瞭本區社會實際情形以為設計之依據。

(二) 設計 根據調查統計之結果，依其性質，分別研究，而後權衡事實與理想，擬訂各項建設方案。

(三)試辦事業 爲適應當地需要及便利建設工作之推行起見，在正式方案尚未具體決定之前，應配合現實環境，先就與當地人民生活急切有關之事業酌予舉辦，列舉如左：

- (1)關於教育事項——農民子弟學校、巡迴圖書車、農事問詢處。
- (2)關於經濟事項——農民貸款處、合作社等。
- (3)關於生產事項——試驗農場、林場、農家副業指導處等。
- (4)關於公益事項——平民診療處、平民公墓等。
- (5)關於宣傳事項——通俗演講會、社會旬報、農村壁報等。
- (6)關於治安方面——協助有關方面，辦理保甲工作。

第二階段——試驗時期

本階段之建設事項，當視第一階段所得方案而定。茲僅就一般的理想，預計除針對第一階段所辦事業，謀積極充實改進外，應就後列諸事，分別實施，而爲設計方案

所不可缺者：

(一) 教育事業 創辦農民學校一所，注重生產及生活訓練，畢業程度相當於高小與初中之間，畢業學生應成爲現代農村之新式農夫，同時爲農村建設之中堅份子，此農民學校，不僅爲當地教育事業之總樞，亦爲當地一切建設事業之心臟。

(二) 生產事業 就原有農林場，改辦新式模範農場一所，注重優良種苗之繁殖，及農家副業之指導，儘量從事推廣工作。

(三) 經濟事業 就原有貸款處及合作社改組爲組織健全之農村合作社一所，成爲當地惟一之調劑機構。

(四) 自治事業 關於地方自治之公益事宜、及公民訓練與團體組織等，以爲建設模範農村之基本準備。

第三階段——完成時期

第一第二階段，一切建設事業之推行，悉由本會主持之，人民之參加，屬於試驗

性質；第三階段開始時各項事業，已具規模，人民已有訓練，應變更主客程度，儘量策動本區人民，試行自辦，以期本建設計劃全程完了後，推進發揚之責，承繼有人。本階段之建設事業，仍以第二階段爲軌範，但應使各項事業，充分發揮效用，有如左述：

(一)教育事業 以農民學校爲中心，辦理各種義務教育，補習教育，使全區人民皆有享受教育之機會。

(二)生產事業 使本區域內，地無廢土，人無廢時，物無廢用，農業方面，先爲推廣工作，次爲改良工作，凡適於當地之農林、園藝、畜養等業，務必儘量謀其發達，並就可能，從事於手工業之提倡。

(三)經濟事業 積極的，使當地人民皆有生產能力；消極的，亦可避免諸般剝削事態之再生。

(四)自治方面 治安方面，辦到守望相助鷄犬不驚；政治方面，辦到人民能使用四權

，使本區域成爲一完全之自治體。

### 經費籌劃

經費預算，依照建設步驟，亦分爲三期。關於本區建設經費，其來源，自以就地籌款爲原則，但在開始時期之各項建設費用，事實上非另事籌劃不可。迨各項建設已具規模，有生產可期，人民之生產力亦見充實，乃可實行自給辦法，以本區之財源，辦本區之事業。

第一階段 預計經費十六萬元，其用途如左：

#### (一) 開辦費計十萬元

1. 房屋建築費（學校、農舍、各種辦事處等）六萬元。
2. 物品設備費（傢具、農具、牲畜、種籽、圖書、儀器、藥品等）二萬元。
3. 農場開闢費（五百畝）一萬元。
4. 農民貸款基金（可以歸還）一萬元。

小行山模範農村實驗區第一期報告

(二)事業費(經常費)計六萬元。

1. 教育事業費全年二萬元。
2. 生產事業費全年二萬元。
3. 其他事業費二萬元。

第二階段 預計經費十萬元，其用途如左：

(一)開辦費計三萬元。

1. 農民學校開辦費一萬元。
2. 農場開辦費(二千畝)二萬元。

(二)事業費計七萬元。

1. 教育事業費全年三萬元。
2. 生產事業費(除前年收入)全年二萬元。
3. 其他事業費二萬元。

第三階段 預計經費六萬元，其用途如左：

本階段無須另計開辦費，且其事業費用，亦當以農場生產及地方公款為基礎，確立預算。惟使事業不受影響起見，每月補助經常費五千元，全年計六萬元。本階段終了後，一切費用，應完全由地方負擔。

總上三階級（三年）約需三十二萬元，除由中國青年工讀團負擔一部份外，另由本會向各界熱心人士捐募之。

#### 四、着手調查

農村調查——是建設模範農村的先鋒工作

為什麼要舉行農村調查？亞羅諾維西(Aronovici)說得很明白：「調查的目標，是對於某一個地方社會情形的成分的全體考察，來創造合理的計劃，實行建設性質的社會改造」。我們要建設小行山模範農村實驗區，其先決問題，當然是要把小行山的



現實情況，如人口、土地、教育、經濟、農產數量、衛生狀況，以及娛樂、疾苦等等，詳詳細細開一個清單，我們依據了各項事實的優點和缺點，形成的因子，及改良的途徑，作我們建設實驗區的根據。所以農村調查，也可說是建設模範農村的先鋒工作。

確定範圍——是實行調查工作的前提

在中國任何一個農村裏面，亟待解決的問題，實在是太多了，我們所要調查的範圍，既不宜太廣泛，而又不能祇偏於一角地。所以在調查之前，很鄭重的先擬了一個調查大綱，再依照大綱來分列子目，後來覺得這個大綱的範圍太廣了，有重行考慮之必要，經數度商討後，決定先往該區作一個鳥瞰的視察，以視察所得，再來決定調查的範圍。

調查大綱——是有系統調查表的張本

調查的範圍，經幾次的商榷，一度的視察，總算決定了。我們爲了要得到正確的材料，和該區現實的情況，就製定了一種較有系統、而合於邏輯的複式表格，內容共

計二十八項，分戶主姓名、年歲、籍貫、職業、住址、居住年期、人口數（包括學齡兒童及嬰孩）傭人數、田畝數、田地等級、耕種方法、農具種類、農產品數量、家庭經濟、盈虧處置、家庭副業、（牲畜種類、數量、病害情形、生產情形、每年盈虧數）受教育男女人數、教育程度、宗教信仰、參加何種娛樂、家庭消遣方法、最有樂趣之事、戰時損失情形、最感痛苦之事、急待解決之事、家庭設備、衛生概況、備註等。同時又爲了紙張的缺乏和昂貴，祇有把原定的表式一再緊縮，縮成了報紙十二開大小，形式方面果欠大方，填寫起來，也覺不便，可是在這萬方苦難之中，祇有盡量節省物力爲第一，好在我們的目的，在了解該區的現實情況，作爲建設時的根據，非徒以形式而求一時的眩耀。

慎選人員——是容易得到劃一的效果

決定調查表格後，我們接着是如何選擇調查人員問題。我們知道擔任調查者，假使沒有相當的經驗，將來調查的結果，決難正確，調查不確，那又何必多此一舉呢？

所以我們就決定了一個人選的原則：(一)熟悉農村情形，(二)生長當地或精通當地語言，(三)富有調查經驗，(四)態度和藹，(五)能耐勞苦。依據了這五項原則，除選拔本團學生擔任外，再聘請合於上項原則之當地人士，共同分組舉行。

#### 十大信條——調查員必須遵守的準繩

我們此次舉行農村調查，不僅僅於獲得數字的統計材料，其終極的目的，是為供建設小行山模範農村實驗區的根據，故對於調查工作，無論如何艱辛困苦，總須達到預定的目標，假使調查以後，所得的結果，不盡不實，那不但枉費人力物力，且對於將來建設時的窒礙情事，必紛至沓來，為避免調查時種種誤會，及使調查工作順利進行起見，故特別顧慮到擔任調查者的一言一動，以求獲得人民的信仰，才能收獲正確豐富的材料。爰訂「調查員的十大信條」以資信守：一、和藹，二、鄭重，三、誠懇，四、謙讓，五、鎮靜，六、機警，七、有禮貌，八、耐勞苦，九、慎言語，十、忌辯駁。

## 五、一個近似的報告

社會調查是事業建設的根據，它的重要性爲一般從事農建者所公認，可是要想得到一個正確的報告，非飽嘗艱辛是不易收效的。這一次的調查在團長的督導之下，以及調查人員的不辭勞苦，總算收到預期的成果，綜計自十一月一日工作開始，到月底工作完竣爲止，費時一個月，現在就調查所得，分別整理統計，縷述在下面：

(子)範圍 包括整個善德鎮所轄境界，東起小行里，西南與江甯縣屬毗連，北以陰山河與沙洲圩分界，區內盡屬田地荒山，絕少風景秀麗之處。離南門五里至安德門，向西五里可達小行里；向南十里可達鐵心橋，由小行里向前十里可達西善橋。由西善橋循龍西公路可達鐵心橋，相距亦十里。若以安德門爲起點，經小行里至西善橋，復由西善橋經鐵心橋至安德門，可對實驗區所轄範圍做一巡禮。實驗區以西善橋爲中心，故此次社會調查工作以此處爲出發點。

小行山模範農村實驗區第一期報告

(丑)人口 此次調查所得，全區總計九七四戶，共計人口四二〇二人，其中男子二〇八九人，女子二一一三人。區之東，村莊稀少，人口疏散；區之西，村莊相互毗連，人口密集。茲就其分佈概況列表如左：

實驗區人口分佈概況表

村莊名稱	戶數	人口		合計
		男	女	
西善橋	一六一	二四〇	二五七	四九七
賈家東村	三七	八五	九六	一八一
賈家西村	七五	一九〇	一八九	三七九
汪家村	三七	八八	八五	一七三
小行里	一〇八	二三六	二三一	四六七
鳳凰村	九二	二一八	二二六	四四四
雙塘趙	三七	八九	八六	一七五

鐵心里	一五一	三三六	三三六	六七二
尹西村	三二	七三	六六	一三九
鳳翔村	二四	五四	五〇	一〇四
向花村	九二	二〇七	二二五	四三二
安德里	七五	一四〇	一四三	二八三
能仁里	五三	一三三	一二三	二五六
總計	九七四	二〇八九	二一一三	四二〇二

(寅)教育 全區教育，甚不發達，即為保甲長者甚至亦目不識丁。事變前小行里與鐵心橋均有市立小學，設備尙稱完善，惟遭此次兵燹，校舍悉燬，不僅農民無受教機會，即學齡兒童亦無校可入。本年九月本團為推進實驗區教育起見，乃聯合地方人士就西善橋創設第一農民子弟學校，該校計三班，容納失學兒童百六十人；其後復添設青年農民班，就夜間農民空閒時間，施以教育。又農村貧困兒童，於早晨多做小販

，為使其亦有受教機會，更有巡迴圖書車之配置。惟經調查所得，全區學齡兒童齡計一〇二九人，原設西善橋之第一農民子弟學校，不能悉數容納，且全區範圍廣大，距校較遠之村莊兒童，入校極感不便，故最近擬就鐵心橋籌設第二農民子弟學校，並擬設第二青年農民班，一俟成立，則該區失學兒童可以減少多多。全區學齡兒童統計數字如左表：

村莊名稱	實驗區學齡兒童統計表		合計
	男	女	
西善橋	五三	五四	一〇七
賈家東村	二一	二九	五〇
賈家西村	三八	四五	八三
汪家村	二〇	二一	四一
小行里	五四	五三	一〇七

雙塘趙	二四	一七	四一
鳳凰村	五七	五〇	一〇七
鐵心里	九九	八四	一八三
尹西村	二九	一三	四二
鳳翔村	一八	九	二七
向花村	五七	四九	一〇六
安德里	四一	二八	六九
能仁里	三五	三一	六六
總計	五四六	四八三	一〇二九

(卯)健康與衛生 全區農民均能刻苦耐勞，少有鴉片白面等嗜好，故身體大都健康，惟因知識缺乏，對於衛生尚不能儘量講求，致農民中患眼病皮膚病者極多，區內有本團與社會事業協會合辦之平民診療擔，醫藥均不收費，農民偶有疾病，即往就醫



，經療治而痊愈者不知凡幾。茲再就其與農民健康衛生有關之衣食住行情形，約略述之於下：全區農民食品以米爲主，值此米價高昂之際，則代以山芋，一般農民以山芋稀飯爲早餐，中午煮飯，佐以蔬菜，或青菜或蘿蔔，晚餐多食山芋，其境遇差者，三餐盡食山芋，因區內山芋年產甚多，售價低廉之故。區內農民衣着極樸素，僅求蔽體禦寒。村莊之中，草房居多，瓦房極少，建築不合衛生，調查時側身屋內，卽覺空氣齷齪，呼吸急迫，且有豬圈與居室相連，糞溲滿地，污穢不堪，故此後關於衛生演講清潔運動等事項，亟需舉辦提倡。區內街道，凸凹不平，一遇天雨，瀟泥難行，此次調查，曾連遭雨雪兩日，調查人員均身感是項痛苦。

(辰)娛樂 區內農民於農事之餘，除婚嫁酬酢外，多以賭博爲戲，或醫集茶社，談天說地。賭博種類，有麻將、豆葉、押寶等，農民中將一年辛勤所獲，作孤注一擲者爲數極多，其中尤以押寶爲甚，村中恃賭局營生者亦甚夥，嘗聞村人相聚言白：「某某昨日輸數千元」。言者以爲閒談話料，聽者亦不驚奇，蓋鄉人嗜賭如命，千金一

擲，並不吝惜，為推進實驗區工作，對於農村娛樂，不能不予以注意與改良，以期用娛樂方法來提高農民生活，增進農民常識，實屬必要之舉。

(巳)農業 全區農產物以豆為最多，麥次之，再次為玉蜀黍山芋等物。區內耕地不肥，中下等之田居多，農產物不豐，尤以主要食品之稻，產量最少，自給尚感不足，外地人寄居區內，直接向農民購買食品，頗不容易。區內業農者計七五四戶，佔全區總戶數百分之七七強，以自耕農為最多，次為佃農半自耕農，地主極少，至各類農家田地畝數之確切數字，不易統計，因農民口報時不無有錯誤與出入之處，估計約在五千畝左右，其分配狀況大概如左表：

實驗區各類農家田地畝數統計表

村莊名稱	自耕農	半自耕農	佃農	地主	備註
西善橋	戶數 190.0	戶數 3	戶數 74.4	戶數 6	為區內繁榮鎮市經商者甚少
	田地畝數 1	田地畝數 3	田地畝數 25.3	田地畝數 2	
	戶數 1	戶數 2	戶數 34.1	戶數 1	



總計 四〇五 三三五.九.四 一三三 一〇三三.五 一九 二四六.四 一九 九二九.四

區內農家耕牛奇缺，即有牛者，亦三家或四家共用一頭，一遇田地待耕之際，支配極感困難；豬雞飼養，為農家副業，惟求其數字之確實頗不易得，且其數量隨時間而異，本日統計之數字，間日即有出入，茲僅就調查時所得數字，連同耕牛頭數，列表如左：

實驗區耕牛豬雞統計表

村莊名稱	耕牛頭數	豬頭數	雞隻數
西善橋	二	一二	二一七
賈家東村	五	六	一二三
賈家西村	一五	二四	二一一
汪家村	三	一五	一〇四
小行里	八	六一	五五八

小行山模範農村實驗區第一期報告

雙塘趙	六	二一	二七〇
鳳凰村	一一	三〇	三五二
鐵心里	一九	二四	六四三
尹西村	五	五	一九〇
鳳翔村	一二	一二	一六〇
向花村	一五	二五	五二四
安德里	五	四二	四四五
能仁里	三	三五	三二七
總計	一〇九	三一二	四一二三

農民使用之農具，盡屬舊式，經調查所得，整地用具有犁、耢子、耙等，種植用具中有鐵掀、糞筐、簸箕、鋤、水車等，收穩用具有鎌、鎬、大車、小車等，調製用具具有碾、磨、扇車、等，惟如上開水車、大車、碾、磨等，僅一般殷實農戶，備有應

用，普通農民，均付闕如，爲使農民藉悉新式農具之應用方法，並使農村生產增加起見，關於農具合作社之設立，殊感迫切。

(午)工商業 全區爲農業區域，無大規模工業，商業亦不發達。工業中僅有幾種家庭手工業，如織布、榨油、製豆腐、編筐、燒窯、製繩、釀酒等；商店集中於鎮市上，以西善橋商務較興盛，鐵心橋次之，安德里小行里房屋，幾遭全燬，淒涼滿目，不堪言狀，全區商店中，以小雜貨舖爲最多，次爲茶館，再次按多寡之次序爲大雜貨舖、糧食行、魚行、燒餅舖、藥舖等，此外尙有許多攤販，錯綜散佈於集市角落。

(未)農民經濟 全區因受戰禍波及，房屋焚燬極多，而農具什物損失，尤不計其數，故農民泰半困苦。茲就調查所得之各農戶盈虧情形，分別統計，列表如左：

實驗區農民經濟盈虧戶數統計表

村莊名稱	盈餘戶數	虧蝕戶數	中等之戶
西善橋	一三	一〇	一三八

小行山模範農村實驗區第一期報告

買家東村

九

一六

一二

買家西村

一五

二四

三六

汪家村

三

二八

六

小行里

一九

二五

六四

雙塘趙

一二

一三

一二

鳳凰村

一六

二九

四七

鐵心里

三四

三三

八四

尹西村

五

四

二三

鳳翔村

七

五

一二

向花村

二九

一一

五二

安德里

一五

二五

三五

能仁里

七

二

三四

總計

一八四

二三五

五五五

又區內貧乏農民，每當青黃不接之際，或以高利借貸，以維持生活，或購買種籽，修理農具，或僱用人工等。其借貸方法，有典當田地，立約借款，搖會儲蓄等，農民以採用前二種方法居多，惟受資產者之壓榨與宰割則一也。故先就區內舉辦貸款處，漸次擴充為信用合作社，實為救治今日農村之良劑。

(申)結語 全區概況約略如上所述，關於建設推進事項，另有擬定之工作草案，自本年一月起，各項事業均可次第舉辦。又此次社會調查，蒙區內人士熱心協助，故工作進行異常順利，謹於此致謝意。



## 小行山模範農村實驗區工作實施綱要

本綱要是根據計劃大綱三個階段所舉的事項分別列舉的，爲了組織系統與人事關係，爰將全部工作，分爲兩大類。

甲：農事指導部

乙：福利事業部

在此過去之一年間，因爲我們還是一貫的從做字着手，所有的農場原是荒蕪的，第一步不得不先去墾荒，又因爲人手不夠，所以把一部份放租給農家，因此農事方面，自己還在準備期間，更談不到指導，而第一年間關於農事指導之部，現在才照着實施綱要開始做去。福利事業方面，幾乎把第一年應做之事已完成了什之八、九，這裏我們對於中國社會事業協會，南京特別市社運會。南京特別市黨部，在人力物力上

的幫助。是非常感謝的。因為現在本區各種福利事業，大都是社協會等與本區合辦的事業。

今後本區的工作，即第二年的工作，除在福利事業方面按照綱要所舉繼續努力外，對於農事指導部份各種工作，亦當集中一部份人力物力使他一一完成。

實驗區終極目標，是使落後的農村成爲現代化，但是要使全國農村自動地成爲現代化，必先使全國農民成爲新農夫，所以我們在實驗區中對於青年農民班是特別重視，到最近中國青年工讀團把本科學生改組爲農學院後，已用最大的努力去辦青年農民班，牠不但是實驗區福利事業中重要事業之一，亦是工讀團整個業務中一件中心的工作，我們希望在實驗區辦有成效後，再在其他各地盡量普及起來，使短時期中知識落後的中國農民，皆能成爲現代化的新農夫，這是我們的一種信心，亦是一種期望。

現在把兩大類的工作，分別列舉如下：

### 甲 農事指導部

本區農民，約九百餘戶，耕地五千三百餘畝，耕作方法，悉墨守陳法，故生產能力，尙未能儘量發揮，區內荒山荒丘，到處均有，尙未能開發利用，本團爲謀求區內農民生產力之增進，達到地無廢土，人無廢時，物無廢用之目的，並使農業技術現代化起見，特設農事指導部，並以本團之第一第二農林場及第三作物試驗區，爲改進本區農業之示範場所，茲將改進本區農業之綱要，臚列如下。

#### (一) 作物示範場

目的：農民保守，凡事非目覩，不肯輕信。故推廣新農業，先設立示範場，使農民觀摩進而自動取法。

辦法：在第一第二農林場，選接近農民往來孔道之田地，作爲旱地作物示範場，栽植豆麥、玉蜀黍、高粱、山芋、棉花等作物，在西善橋第三作物試驗區，劃地爲

水田作物示範場，栽植水稻、麻、等作物。其示範之點如次：

甲、優良種子之播用

乙、深耕之利益

丙、特種耕作方法之介紹

丁、新農具之利用

戊、有效肥料之施用

己、病虫害之防除

庚、輪作制度之利益

#### (二) 推廣優良種子

目的：種子優良，產量自豐，農民所用種子，雖間有優良者，但大抵品種蕪雜，系統不純，故優良種子之推廣，實為緊要。

辦法：本團除將自己所有之優良麥種二九〇五，稻種帽子頭，儘量售給本區農民播用

外，並與國內外農業機關聯絡，將其所有之優良種子，介紹本區農民採用。

(三) 荒地開墾之指導

目的：本區荒地甚多，平時農民，祇知收割茅草，土地之利用，尙未盡善，年來以農產物暴漲，農民間有將荒地墾闢者，但以不知保土方法，致泥土冲刷，一二年間，又任廢棄，故荒地開墾之獎勵與開墾方法之指導，亦不容緩也。

辦法：本區對荒地之業主，加意勸導，使其開墾，至所用農具種子，由本部貸與，作為獎勵，至斜坡山谷如何行等高線耕地，如何建築梯口，因地制宜，由本區派人指導之。

(四) 推行造林運動

目的：本區內荒山荒地，除可開墾者外，推行造林，則十年之後，材木可不勝用，至增益風景，涵蓄水源，猶其餘事焉。

辦法：一在禁止濫伐幼樹——本區農民，雖無放火燒山惡習，但當秋末割茅草時，每

將雜生于草間幼樹，一併除去，殊為可惜，宜多方勸導，不准濫伐幼樹，則幼樹滋生，自能成林。

一、在推行植樹運動——每當初春，選擇區內公有荒地，由本團供給苗木，舉行植樹運動，年年推行，期將區內荒地，全成茂林。

#### (五) 耕作方法之改善

目的：本區農民耕作方法，墨守成規，其中雖係根據經驗，不可全部抹殺，但應行改良之處甚多，如土地之深耕，輪作之制度等是也，如能對於數點，加以改良，農產物之豐收，當可預卜。

辦法：將每種改良之耕作方法，在本區作物示範場，劃地作試驗，以農民原有之耕作方法，作為標準區，以資比對，然後比較二者之作物生長情形，收穫量，以明新方法之價值。同時並用貸款等方法鼓勵新進農民之採用新法，以期逐漸推廣至全區農民。

(六) 新式農具之利用

目的：本區農民所用之農具，陳舊不堪，費時費力，用以生產殊不合算，如能應用新農具，則人力因之節省，生產亦可倍蓰，且可免除天災，減輕費用，使本區農業頓成現代化也。

辦法：本團對灌溉，耕地、播種、諸用具，力求改進，以之試用于本區各地，勸誘農民購用，如農民無力購買時，則以合作社之方法，使其獲得新式農具，務在三年五年間，本區農民均可利用合式之農具而行耕作。

(七) 改進農民副業

目的：區內農民之副業，以飼養家畜家禽為大宗，此種副業之提倡，裨益農村經濟，實非淺鮮。但此類家畜家禽，品種不良，尙未能使農民在副業中獲最大之利益，爰設法改進，以求盡善。

辦法：輸入優良之雞種，如洛島紅，優良之鴨種，如北京鴨，其他如約克豬，泰興豬

，美利諾羊等，分讓農家飼養，並逐漸繁殖推廣，以期家畜家禽之品種，因之改善，而增多生產。

#### (八) 施用肥料之指導

目的：肥料之施用，非特過多與不及，均非所宜，即何種作物，須用何種肥料，均有至理存其間，農民曠曠，或困于經濟，或昧于知識，致所用之肥料，不能使作物得最佳之生長。肥料如何調理，如何施用，不時向農民講述而指導之，亦為增產之一道也。

辦法：年來肥料價值，突飛猛進，故採用外來肥料，非本區農民能力所及，至本地所產之廐肥、堆肥、塘泥、鴨毛，等調製方法，由本國印就小冊，作為農民學校課本，並隨時向農民講解，以期普及。至深肥之栽植，能使土質疎鬆，更可鼓勵農民施用。

#### (九) 病虫害之防除



目的：年來作物虫病害，日形猖獗，推其原因，無非農民溺于迷信，不肯面對病虫害，作積極之防除，其中損失，何可勝數，本團爲謀全區農業之改進，對病虫害之防除，自宜加倍努力。

辦法：螟虫爲稻田大害虫，年來日形猖獗，本區擬積極勸導農民作改良秧田，厲行秧田除螟，此外焚掘稻根，稻田灌水等，積極勸誘農民採行，再將除螟方法，印行小冊，于訪問農家時，詳加講解，以期破除農民之迷信，而促進農民積極除螟之動機。此外如飛蝗與小麥黑穗病，當指導農民驅除，使病虫害在本區失去蔓生之機會。

(十) 農產物保藏方法之指導

目的：農產物在貯藏期內，常生虫害，或因潤溫而發酵，使農民受無形之損失，指導農民如何保藏農產物，使其減少損失，亦屬必要。

辦法：本區擇中心地點，設立模範農倉，注意通風及溫度之調劑，並行虫害之防除，

使農民知所取法，至鹽漬，風乾等方法，廣印小冊，普為宣傳，務使農民瞭然保藏之方法，而不致蒙受貯藏期內損失。

## 乙、福利事業部

劫後農村，遍地皆匪，農民生活益覺艱困，我人抱「我不入地獄誰入地獄」之明訓，不顧艱鉅，不計成敗，依照和建國策，從事於農村運動，務使凋敝農村，得以復興，農民生活，得以安甯，農村教育，得以普及，農村經濟，得以安定，並使有如一盤散沙之農民，得於整個之組織，精神團結，共趨新中國建設之途邁進，爰循「建設小行山模範農村實驗區計劃大綱」就福利事業部應行興革事宜，草訂工作實施綱要，俾於三年之期完成。

### (一)關於教育事項

#### 1. 青年農民班

小行山模範農村實驗區第一期報告

目的：訓練青年農民，是農建運動中的首要之舉，其最高旨趣，就是要把農民中前進的分子，培養起來，把他們都改成為具有新腦筋，新技能的現代農夫，進一步期望他們自覺、自發、自主、自動、地發揮自己的創造能力，為謀自己的幸福，建設自己的農村，從而達到國家民族經濟建設和復興的目的。

辦法：青年農民班的設立，並不限於某一地區，或是某一鄉村，他的範圍是極其廣大的，全國各地，大小農村，都應普遍設立，全國青年農民不分男女，都是施教的對象，在過去一年中，我們在小行山實驗區試辦結果，頗著成效，本年度起擴充學額，如人力物力不發生問題的話，至少設立四班，期於三年中，在南京市各農村，普遍設立，然後逐漸推行及隣省，以至於全國各地，至人事方面，先就本團調派幹員，及聯合中國任會事業協會，巡迴圖書車指導員，協同辦理，至第三年本京普遍設立時，由第一屆青農班畢業生，倣照「小先生」制度，共同担任，既符訓練志趣，又可節省物力，預期不出十年，全國新農村的最後

形態當可完成。

## 2. 農民子弟學校

目的：事變前小行里，鐵心橋，西善橋等處，均有市立小學，設備尙稱完善，在去年我們舉行社會調查時，全區已無學校，而農民對其子弟的讀書問題，非常焦急，故本團即派員與當地熱心教育人士，作幾度之商討，決定先在西善橋開辦第一農民子弟學校，惟限於校舍，祇能容納學生一百六十人，而全區學齡兒童有一〇二九人，失學者佔百分之八十以上，故農民子弟學校之普設，深覺刻不容緩也。

辦法：本團於三十一年七月，在小行里建築之房屋，劃出一部份作為舉辦第二農民子弟學校之用，惟以鄉區遼遠，兒童就學不便，除現在已經開辦二校外，期於三年之中，再行設立三校，共成五校，分佈於東、南、西、北、中五區，假定西善橋、小行里、鐵心橋、賈家村、鳳凰村、等五處，擇一校為中心小學，負統

一行政劃一教學之責，如每校平均容納二百人，則全區兒童無失學之虞。

### 3. 社會教育

目的：社會教育的對象及事業範圍很廣，除本團舉辦青年農民班，農民子弟學校外，其他農民都是被教育者，在農村辦社會教育，是提高農村文化的一種普遍運動，所辦的事業，可謂包羅萬象，如幼稚教育——幼稚園，託兒所，兒童教養院——成人教育——通俗演講，補習班，識字班，婦女班，各種展覽會——餘如閱報室，娛樂室，民衆茶室等等，均屬重要，故本團對於社會教育之設施，將次第舉辦。

辦法：在過去一年中，（三十年十月至三十一年九月）已經舉辦的有巡迴圖書車，書報閱覽室，通俗演講會，衛生運動，娛樂室等等，頗受區內農民信仰，及實際需要，故本年度起添設巡迴圖書車一輪，民衆茶室一所，農事展覽會，通俗演講等，多多舉辦，並就農民子弟學校高級學生中遴選優秀學生，擔任「小先生

「，於課餘假日，分往各村落辦理識字教育，由巡迴圖書車指導員主其事，在節省人力物力原則下，藉收事半功倍之效。

## (二)關於經濟事項

### 1. 農民貸款處

目的：事變以來，農民顛沛流離，農村分崩離析，加之匪共騷擾，田園荒蕪，日處飢寒交迫之中，嗷嗷待哺，偶有所需，輒受高利貸之盤剝，舉辦農民貸款，豁免利息，以資救濟。

辦法：本團於三十年十二月，曾舉辦第一期貸款，本期為試辦性質，故祇放款二千餘元，歸期為本年麥作收穫季，約期收回，無一拖延，足徵本區農民信用良好，故本年度擬增益款額，力求普遍。

### 2. 公益典當

目的：調劑農民金融，僅靠農民貸款尚覺不甚澈底，因貸款規定貸金，必須用於農事

上，若農民偶有事故，如疾病死亡，以及其他需款之時，苟無臨時救濟，則農民仍難免受盤剝之苦，故第二年内，本區宜設公益典當一所。

辦法：籌劃的款，以區內戶口總數，除小康戶，不需典質外，其赤貧者，不足百分之二十戶，假定每戶典質四五十元，則籌募資金五千元，即可周轉，其利息或照南京市公典辦法，酌予收取，或完全豁免。

### 3. 農村合作社

目的：農村合作社為挽救農村經濟的唯一組織，對於運銷、利用、消費、信用等，合作社，按照目前經濟情況，本區內合作組織，深覺迫切需要。

辦法：先就本團委派對於合作事業頗有經驗及興趣人員，在區內先事宣傳工作，徵集社員，從社員中遴選優秀份子，加以短期訓練，於三年中次第舉辦各種合作社，本年度先行設立養魚合作社，就原有池塘，加以挖深，既免水患，又獲厚利，對於農村裨益，實非淺鮮。

### (三)關於公益事項

#### 1. 平民診療處

目的：爲指導區內農民養成衛生習慣，及醫療普通疾病，設立診療處，以利病者。

辦法：本區西善橋鎮，於去年十二月設立平民診療處一所，醫藥均不收費，每日往所求診者頗衆，而距離稍遠之農民，頗感不便，本年度在小行里設立第二診療處，並於下年度起，添設診療擔二輛，往各鄉村巡迴診療，及注射疫苗，佈種牛痘，預期三年之中，創辦小規模醫院一所，設置病床，俾有住院治療之機。

#### 2. 平民公墓

目的：爲整肅村容，提倡衛生，增加作物產量，實有設立平民公墓之必要。

辦法：就小行山之山麓，拓地八十畝，作爲墓地，本年度先以雛形之規劃，於三年之中，期成壯嚴偉大之平民公墓。

#### 3. 小行大會堂



目的：爲使區內農民得有公共場所，便於集會慶祝，及舉行婚喪儀式起見，需要大會堂一所，既可節約農民經濟，又能集合數百人於一堂。

辦法：本區爲應區內民衆實際需要，已在小行里建築小行大會堂一所，面積廣大，可容納千人，本年度除預定舉辦各種展覽會，演講會外，並擬舉辦第一屆集團結婚，開全國農村未有之先例，誠屬盛事。

#### (四)關於自治事項

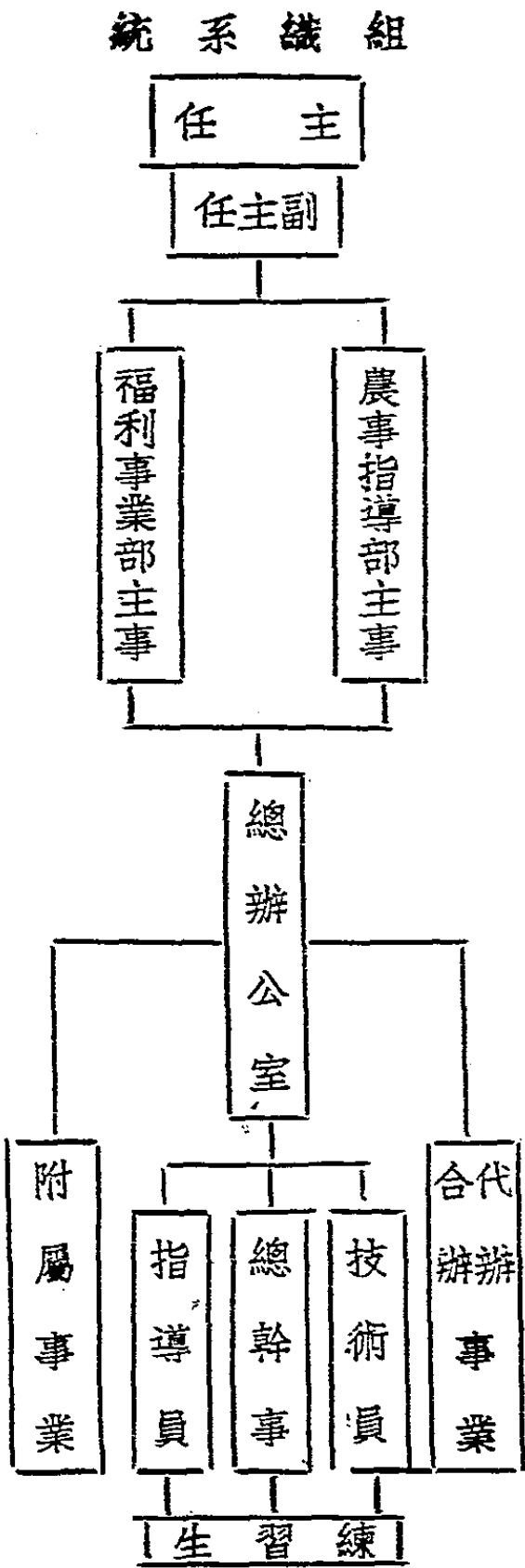
##### 1. 保甲編制與農會組織

目的：爲使區內農民安居樂業起見，對於確保地方治安，實屬重要，宜協助有關方面，辦理保甲工作。

辦法：本年度起，多舉行地方自治演講，利用青年農民班課餘時間，調查戶口，各保組織保農會，成立實驗區區農會，以團體的力量，辦到守望相助，雞犬不驚，於三年中完成全區農民，能使用四權，使本區成爲一完全自治體之現代新農村使命。

# 附錄

## 一 實驗區組織系統表



小行山模範農村實驗區第一期報告

二 小行實驗區主要人員表

團

長 陳端志 歷任教育部大學教育委員交通部顧問社會部主任秘書社

運會常務委員中政會教育專門委員會副主任委員等職現

任建村農學院院長

副團

長 楊九鳴 前南京市教育局長現任中政會社會事業專門委員會委員

主 任 楊九鳴兼見前

副主 任 殷力農 國立北平大學農學士前中國公學教務長

農事指導 王明生 國立北平大學農學士前廣西省立農事試驗場場長

福利事業 吳照 江南學院畢業上海特別市黨部幹事社會部專員

衛生顧問 劉浩 同濟大學畢業上海醫師公會會員

獸醫顧問	劉玉斌	日本高等獸醫學士現任內政部技正
督導員	周迪人	上海美術專門學校畢業社運會科員
技術員	王立言	省立蕪湖高級農業學校畢業
總幹事	吳振南	武漢大學畢業實業部合作人員養成所畢業
青年農民班	王明生	兼見前
第一農民子弟學校	吳曉中	南京市私立明德中學畢業
第二農民子弟學校	吳振南	兼見前

### 三 管理實驗區合辦事業通則

- 一、凡與本團在實驗區合辦事業，悉依照本通則。
- 二、凡在實驗區舉辦事業，皆須根據該區計劃大綱之規定，或設計委員會之決議。
- 三、舉辦事業，先將實施辦法、經費概算、開辦年月、及委派員工等，函送本團，經協商同意後行之。
- 四、不論共同或單獨舉辦之事業，本團皆有直接監督指導之權。
- 五、共同或單獨負擔經濟責任之機關、團體、學校等，編製概算時，須得本團同意；經費支付，得直接發放、或委託本團代發，其計算書須經本團轉送核銷。
- 六、各機關、團體、學校等，共同或單獨委派之員工，須得本團同意，如認為不稱職時，得要求撤換之。
- 七、各種事業之工作人員，除須遵守本團章則，及填報各種報告外，並須辦理本團交

辦事項。對於共同或單獨辦理之機關、團體、學校等，均須填送工作報告。

八、應付區內偶發事項，或舉辦臨時性質之事業，本團得調派各事業之原有工作人員，惟以不妨礙原職爲限。

九、爲提高工作效率或加強組織機構，以及與其他事業配合上之便利起見，本團對於各項事業之方案或步驟，得隨時變通之。

十、本通則自公佈日實施。

小行山模範農村實驗區第一期報告

編纂

殷力農

王明生

吳照

吳振南

校閱

陳端志

楊九鳴

中國青年  
工讀團 小行山模範農村實驗區 第一期  
報告

定價每冊五角

編輯者 中國青年工讀團小行實驗區總辦公室

發行者 中國青年工讀團

總發行處 中國青年工讀團推廣部

南京繡花巷十二號 電話三二一七七

南京中山東路一七〇號

總經售處 中央書報發行所

中華民國三十一年九月發行



