

中华全国图书馆  
文献缩微中心



山西省图书馆 摄制

1988

(光緒)吉州全志四卷  
(清)吳葵之修裴國苞纂  
清光緒五年刻本  
四冊

原件收藏

山西省图书馆

原件书号

25924-27

原件状况

原件有部分破损

本部书共摄制 1 卷 吉州全志四卷

版权所有 不准复印

原件收藏

山西省图书馆

原件书号

25924-27

原件状况

原件有部分破损

本部书共摄制 1 卷 吉州全志四卷

版权所有 不准复印

(光緒)吉州全志四卷

(清)吳葵之修裴國苞纂

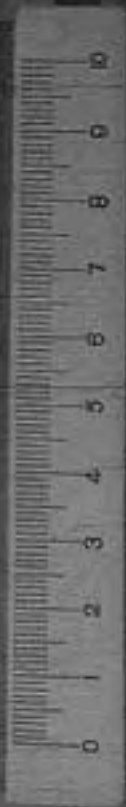
清光緒五年刻本

四冊

# 本部书开始

本片卷含：吉州全志四卷

志  
卷之一





(25924)

吉州志序

列國各有史而今皆有志所以彰往昭來記事實資考鑑也  
 顧一統志資於通志通志資於州縣志是州志之為要也  
 矣且一志之中大可觀忠孝節義之操次可見戶口風俗之  
 以及山川地理之不易官蹟制度之變更災祥符瑞之疊見無  
 燦然備具以為通志之資則修志之事誠司牧之責哉我

朝雍正七年

詔直省府州縣各行修志以為萬幾之餘便於流覽此亦采風問俗

山西省圖書館藏

01910

山西書局藏  
 地方文獻

亦憾事也幸逢我

爵撫憲軫念民風精心文獻於光緒五年夏飭令修輯州志因以此  
謀諸學子正擇其諸生之優者博採兼收分門別類其如同治年間  
既遭兵燹又逢荒旱卷帙散失稽考維艱忠臣義士孝子節婦之  
名磨滅而不可考者何難務道至於年底之豐歉編氓之存亡風俗之  
之缺者補之疑者闡之訛者正之總期上無負  
朝廷之深仁厚澤下無負

爵撫憲之良法美意即後之蒞斯任者有所折衷一展轉而知是  
州之士習民風不至茫然無據者皆我

爵撫憲之賜也至脩飾潤色則惟俟後之博雅淹通者匡其不逮

焉爾

光緒五年歲次己卯仲冬之月欽加同知銜授武鄉縣知縣

署吉州知州吳葵之謹序

吉州全志凡例

一州志自明末兵燹之後灰燼無存我

朝定鼎以來始創修於康熙年間至雍正七年知州甘士瑛乃搜羅舊聞重為補葺然限於聞見代遠難稽不無疎漏之憾

一山川古蹟郡志原宜詳悉舊志所載頗畧今亦間有補入者非敢過為瑣屑亦以志與史異原為備山川之稽考故復畧為詳焉  
一宦蹟多注於職官之下而舊分類為二未免重見疊出然自雍正以來職官多不可考至於宦蹟之流風餘韻謳歌不忘者尚



易得諸博聞故是書仍照舊分載

一是書詳異二門所載頗畧蓋自雍正以來未經重修復於同治六年拾匪竄入州境卷帙散遺版籍焚毀至今無從核考謹據道光以後有可知者詳為續入其以前之無考者不敢妄為附會一是書選舉人物舊志原憑採訪錯誤良多今又隔百年之久不惟以前之辨訂為難即以後之嘉言懿行湮沒者更復不少故仍照舊分載有可徵者即為補入無徵者仍復闕焉

一志書原為闡揚幽隱躬鄉僻壤之中節烈孝義茹苦含辛

惟此志乘一書為足表揚千秋故是書於節義之流凡有事蹟可採者必詳為載入庶足為死者發幽德之光更足為生者留觀摩之式矣

一幽人釋子本非治道所宜先故舊志概從不載然歷代如赤松張果史不絕書今是書於道行高邁苦節清修者固亦畧為采入非敢改易前賢亦以巖棲谷隱之流高風亮節固不忍聽其湮沒焉耳

一舊志沿革及山川形勢節孝事實俱以單行連書殊覺不

使披閱今則更加酌妥有可雙行者即以雙行注之至於歷代沿革必先注明某代後注沿革於下庶覽之者一目了然一志必有景景必有圖所以使人披覽流連清移神往如親歷其地舊志但附以景且於景之出處亦未叙明以無人繪圖致從畧焉

一是書所載藝文必有關於世道人心民生國計山川興廢之旨廟宇修葺之舉者始為載入其他閒文雅製無預州境稽考者雖有佳作概從割愛

一 同治六年捻匪犯境男女死節者難以數計故是書另為分明注明殉難二字至於節烈事蹟有可知者詳為載入總期忠烈幽魂不至湮沒

一 光緒三年災為千古未有之災典亦曠代希聞之典故所有蠲免頒發各項俱依舊志門類續入

特思不敢與尋常災異一例記書曠典也

一 雍正二年鄉寧縣為吉州所隸故舊志併永鄉寧合為一書今鄉寧再改隸平陽府故是書照寧州體例止載本州事

蹟其係鄉寧者一概刪去

一是書所分門類俱照舊志不敢稍有更改所採新事亦各附於舊類之後止以新增別之其有舊類本無而新增者亦先注明新增某類

一是書原版於同治六年捻匪焚毀係照光緒五年送通志局底稿抄錄不能無亥巳魯魚之訛其五年以後之事蹟亦僅就見聞所及者畧為補入

吉州志目錄

卷一

星野

沿革

疆域

山川

關津

橋梁附

城池

鎮堡

寨附

公署

卷二

學校

壇壝祀祠

里社

賦役  
戶名倉廩附

鹽法

職官

營汛

武職

卷三

宦蹟

人物  
仙釋方技附

選舉  
武秩附

封贈



頂戴老農

烈女

風俗

物產

卷四

古蹟

陵墓

坊表

寺觀

特恩

祥異

歷代兵氛

藝文



吉州全志卷之一

星野

列宿分野始自庖羲後亦彼此互異惟是天覆地載萬古不易爰  
擇其同且顯者志之記星野

按天文諸書云吉州在氐角參分野

攷周禮保章氏注實沈晉也

後漢郡國志註自畢十二度至東井十五度實沈之次於辰在申  
謂之涿灘於律為中呂斗建在巳為魏晉分野

寰宇記云平陽蒲參之次

明一統志云平陽禹貢冀州之域天文蒲參分野

按吉州為古晉地其分野星見於左傳國語詳矣子產曰遷實  
沈於大夏主參唐人是因董因對晉文公曰實沈之虛晉人是  
居諸書皆以為蒲參蓋統全晉之地言之或就星度之鈞帶相  
反者牽言之然天道悠遠豈管窺所能測姑存其概以俟  
談星者考正焉

建置沿革

封建郡縣定制不同攬益因革尤多原委考古證今誠為要  
務記建置沿革

夏

禹貢既載壺口即此地也吉州在冀州之域

殷

祖乙遷耿實古之耿地

周

春秋時為晉屈邑獻公子夷吾居焉

戰國屬魏

漢

為河東郡北屈縣

應邵曰有南故稱北  
次於南屈

後即古文翟章救鄭

魏

晉隸平陽郡

北魏置定陽郡東雍州延興四年復置定陽縣及隸汾州隋志

後魏置文城縣

東魏改南汾州

後周改汾州平齊置總管府

後齊改西汾州

隋初廢定陽郡開皇四年廢總管府十六年改取州十八年改定

陽為吉昌縣石城郡大業初置文城郡

唐屬河東道武德元年曰汾州五年曰南汾州八年改慈州為下州

以郡近慈烏成故也吉昌文城悉為中縣

按新唐志文城縣

天佑中更名曰屈邑

五代通鑑廢併

城呂鄉二縣

宋為慈州下圖練吉鄉為中縣熙寧五年廢州以吉鄉隸隰州即縣  
治置吉鄉郡使仍省文城為鎮隸焉元佑元年復吉鄉軍為  
慈州領吉鄉縣隸河東路

金為下州天德三年改取州置文城郡軍明昌元年更名  
曰吉州

元亦為下州初置司侯司中統二年併司侯入吉鄉至元二年省  
吉鄉三年又省鄉寧縣入州後復置鄉寧

明隸平陽府領鄉寧縣

國朝因之雍正二年改為直隸州以鄉寧縣并平陽府之蒲縣  
隸焉九年蒲縣改隸隰州鄉寧隸吉州

新增

乾隆三十七年改散州屬平陽府

疆域形勝

分疆畫界各專其理然後河山險阻有所恃以為固而道途  
之通達路程之遠近不可不加詳以便按籍之稽焉記  
疆域形勝



西跨長河之壯東連鄂曼之雄疊嶂層巒蜿蜒率律車騎  
不能並進一夫可以守險東西廣一百九十里南北  
袤一百里有奇

正東至金剛嶺平陽府襄陵縣界一百二十里由界  
至襄陵縣九十里

東南至馬蘭灘鄉寧縣界三十里由界至鄉寧縣三  
十里南至寬靜河鄉寧縣界五十里至絳州河津  
縣界一百里

西南至黃河沿釣魚崖七十里隔岸陝西延安府宜  
川縣交界在焉

正西至黃河馮家磧七十里隔岸陝西延安府宜川縣地界  
西北至黃河沿平渡關一百二十里隔岸陝西延安府宜  
川縣地界

正北至小回宮村七十里大寧縣界由界至大寧縣五十里  
東北至教馬嶺隰州蒲縣界六十里由界至蒲縣八十里在  
山西布政使司之西南東北鋪路一條由州至大寧縣一百二



十里由天寧至蒲縣九十里由蒲縣至平陽府一百五十里  
由平陽府至省城太原府五百九十里由太原府至京一千二百  
里由州至省八百五十里由州至京二千五百里  
東南徑路一條由州至鄉寧縣六十里由鄉寧縣至三官峪  
四十五里由三官峪至太平縣界四十里由太平縣界至平陽  
府一百五里因三官峪為虎狼巢穴道路時通時塞

按三官峪今之鋪路也雍正二年吉州為直隸州兼隸蒲  
縣故鋪路由州自大寧縣蒲縣達平陽府九年蒲縣改隸隰  
州吉州止縣鄉官再鋪路遂由州至鄉寧三官峪達平陽府昔為虎  
狼之巢穴今為商旅之坦途昔為徑路今為大道今昔之殊不能  
不知詳焉

### 山川

山川為國都之表況壺口孟門又為經傳所載而屏山慈  
翠清水潞溪亦郡之名勝也記山川

孟門山在黃河中流州西七十里

山海經曰孟門之山其上多金玉其  
下多黃堊滎石淮南子曰龍門未

關呂梁未幾津出孟門之上大溢並流無有耶陵高阜干滅之名曰洪水大  
禹疏通謂之孟門稱天子傳曰於孟門九河之磴水經注曰孟門即龍門

之上口也

壺口在州西七十里

禹貢曰冀州既載壺口又曰壺口雷夏至於大岳蓋河勢北來至此全傾於西崖奔放而下約五六百尺懸崖

富如一壺然故以名焉每歲春秋時有氣如虹橫浮水上水經注曰壺口山在河東北屈縣東通典云壺口在文城郡吉昌縣金志吉鄉有壺口山孟門山黃河蒲水呂神龍門山記懸流三汲浪或曰在金門五十里或曰在吉州百餘里地理志壺口在河東絳州志壺口在慈州吉昌縣西南五十里通考慈州在晉之屈邑獻公子夷吾所居壺口之山在焉

庖山在州北三十里迤北而上又三十里至絕頂上建伏羲廟內

墟伏羲女媧二像相傳為庖犧氏故宮又傳伏羲氏始創

婚姻之禮名為人祖因名其山曰人祖山

吉山在州舊城半枕山麓相傳古不被兵

風山在州北九十里大寧孔山踰南界有穴如輪風氣蕭瑟

又名明孔山山下有寺

五代志吉昌有風山

錦屏山州治前紫山也每歲春間春光明媚花草著

慈窈若列錦之屏故名曰錦屏山

舊志云唐尉遲公敬德從微過此曾掛甲其巖故俗名

掛甲山吉州土著人相傳名秦主掛甲山下荆棘層層直無曲鉤相傳為唐太宗遺跡云今上運有晉文公祠

壽山州西南護山山羊有觀音洞偏西有一山層次如級名曰

九龍堰

高祖山州西三十里峰巒奇拔與人祖山遙相雄峙舊有漢高祖廟今廢

管頭山州西北三十里接高祖山茂林數十里內有六甲土地廟甚著靈應

高天山州東一百里高出天半上有古廟一名高田山

雲台山州五十里奇峰萬丈登之如在天際其半屬鄉寧縣三名雲台郊魏為五城山為宜都聚聚於此

石鼓山考唐志慈州有五門山石鼓山在文城縣

石門山五代志文城有石門山

金剛嶺在姑射山之陰

秦王嶺元史慈州有秦王嶺鄉寧縣界

黃河自塞外來經州境西界南流東注為九曲之一

清水河遼州城北經州城南數十步合澗諸水西流五十里入黃河

小水河四一在東門外環門橫流入清水河一在州東自水洞溝發源經三官廟下流入清水河一在錦屏山壽山

之入清水河一在州西五里蒲峪河

寬靜河即鄂水由寬靜村西流五十里入黃河

縣底河發源高天山下經窩頭桃園大小回宮諸村流入  
夫官縣河內

明珠川州東一百里相傳有明珠照耀滿川後為異人所  
護今無

南澗在州南方西流入於黃河

甘泉州外城西街深入尺其味甘甜作酒醋最釀

蒙泉州東關外在文廟大成殿座下發源津入泮池又潛伏  
地底廟外崖下石罅中流出味甘而永舊志唐尉遲敬德  
曾經此飲馬故俗人呼為飲馬泉云即八景中之石孔飛泉也  
新增

二郎山在州北距城一百二十里

蘭家山在州北距城一百二十里

岔口河在州北距城一百二十里西流入黃河

馬家河在州東五里即至川口發源雲台山下西與清



水河合流

按飲馬泉在文廟路下舊志謂即景中之石孔飛泉竊疑非是蓋此泉有二相去約五尺許皆從石罅中平出流二尺許瀉入石窟潺湲之聲最細惟泉之東偏石崖半壁有孔大如拳水從孔中湧出其勢飛騰澎湃之聲至崖上數武即聞石孔飛泉疑即是此然未有考也姑志之以備參考

關津

橋梁附

關以禦暴津以利涉國語曰十月成梁孟子曰十二月與梁成亦平政之一端也記關津

烏仁關州西六十里臨黃河明洪武六年置巡檢司今裁

平渡關州北一百六十里臨黃河明洪武六年置巡檢司今裁

龍門飛橋州西七十里壺口石峽上元末於石崖鑿孔樹椿鑿以鐵索上駕橋板往返以渡大兵今廢

河東橋州東南通城南城隍廟又名小水橋即景中之小橋流水也



扶風橋州東關清水河上經商通衢先時河漲行人阻滯知州張燦建石橋五孔民歌利涉後知州楊魁甲又重修之雍正十年夏六月暴雨水漲溢出橋面衝激無存知州甘士瑛倡率士民鳩工庀材加高數尺俱易以石州甚賴立碑記之道光間知州呂瑞玉捐貲重修橋長七孔同治年又圯於水欄杆漂沒無存光緒元年提督軍門太原總鎮張樹屏獨力重修州人勒石記功

淇北橋州北門外龍王廟側知州楊魁甲建

### 新增

冰橋沿黃河一帶七郎窩為老橋每歲小雪前後流漸結冰大雪前後冰合為橋驚蟄前後凍解冰開合則人馬往來平如坦途故為州之要津其餘若龍王廸馮家磧蛤蟆灘麻子灘諸口合開後先不等若天甚寒冰合有至數十里或百里至塞外者亦宇宙之奇觀也昌濟橋州西關外乾隆四十四年知州陳明善建道光十八年夏六月河水泛漲漂沒無存

永安橋在州北姚家溝同治八年樹字營統領董履高董履直

創建有碑記

川口橋在州西架木為之同治十二年樹亭臺直隸候補協鎮  
贊勇巴圖魯林城興捐資創修

### 城池

設險守固關乎國計民生而前此之經度後此之營修尤宜登  
載以誌厥勞記城池

晉公子秀吾築

明

景泰初知州王亨修因山為城周一里二百九十步高三丈五  
尺無池嘉靖初判官包鐘以廊賊猖獗創建外城東築土城二  
百五十丈西築石城二百二十丈民賴以安後知州蔣賜再增  
外城計周四里南臨山澗皆壘以大石城門四處東曰太和西  
曰永康北曰淇北南水門曰定遠內城門樓曰崇安東西各建  
層樓北建小樓東門外城前築建甯城樓曰長甯署知州事鄉  
寧縣知縣李節廉於西城建敵臺五座

國朝

順治間知州萬全忠重修

康熙間知州南鵬重修城牆堅固如初惟堦口女牆半多零落不齊

雍正間知州甘士璣重修

新增

乾隆三十二年直隸吉州知州謝自泌承修鄉寧縣知縣福祿協修新建東石城三十四丈加高並補修南石城長一百二十

六丈西石城長三十四丈補修土城自新建西石城接連起由北自新建東石城接連止共長三百一十二丈新修穆連城樓四座補修西關坍塌一十九丈

嘉慶初知州蔡國臣以城甚湫隘拆西城以西關城為西門自此以後地方漸衰文風不振科甲遂絕堪輿家皆曰城為龜蛇形西城門拆則洩龜之氣焉得不敗下迨道光咸豐同治以至光緒二十六年署吉州知州李鑄下車閱城見內外城牆頽塌雉堞毀圮有志重修苦于無資適是年天旱成災因報災請賑



上憲發銀一萬一千兩以人多銀少恐有不敷遂與州之紳士謀  
議稟請

上憲以五千兩併州之倉谷按戶口人數次第賑濟撥銀四千兩  
以工代賑起工於光緒二十七年春二月正值青黃不接之時  
斯民賴以全活者甚衆仍移修西城于舊北拆已圯之舊東門  
營建新南門計修新城門城樓二座補修舊城樓二座以及城  
內之水洞衙署之大門大堂不數月而皆煥然一新並補修周  
圍石城與城上女牆落成之日匾東門曰太和西門曰阜成南

門曰疊錦規模較昔為宏

鎮堡

堡寨為民間自衛之區鎮市為行旅息肩商賈貿易之所烏可  
忽諸但興廢無常不能無今昔之感記鎮堡

秦王廟關馬頭關元致和元年穿斬壘石

桃園鎮在州東舊有集場今廢

大度鎮舊有集場今廢

三塔鎮舊有集場今廢



南山溝寨州六十里深山中四面俱係石崖壘級以登一人扼吭  
萬夫莫上炮石刀劍皆不能破

礪石崖寨 曹花平寨 樓兜山寨

以上三寨俱四面石崖有天造之險與南山溝寨同

牛心寨在州北一百里相傳為金吉黑經略使楊公真死節之地

新增

增渠鎮在州東距城五十里舊有集場今廢

趙家堡

白楊堡

塌村堡在州南有古井三百六十尺

以上三堡俱係土山削築而成極為險要可防盜賊

公署

公署為官師施政之地次亦為儲藏為舍止及郵傳濬武諸公  
事之所需既皆上費

國帑下勞民力不有記載安示來茲記公署

州署在城西隅明洪武知州許志昇建成化間知州謝鎮重修

崇正間知州陳謚言重建

國朝康熙八年知州南鵬重修

大堂 東西吏戶禮兵刑工六房 儀門 大門

雍正十二年知州甘士瑛捐修

獄 儀門東舊止三間雍正八年知州甘士瑛捐建內監女監

各一所及周圍牆垣

倉廩 大堂後

庫 大堂東

鄧侯祠

知州宅大堂後偏東

吏目宅知州宅西

新增

都司署城東隅即舊察院今改為高等小學堂

學正宅州署東今塌毀無存遺址尚在

演武場州東三里明宏治間知州蕭鶚建今改為桑園

賓賓館大門東今廢

佐政廳大堂西今廢

州同宅大堂後今廢

州判宅大堂後今廢

陰陽學 醫學 僧正司 道正司

以上四衙宅塌毀已久  
遺址今俱無考

普濟堂舊志設在東關今無養濟院

舊設北關後移  
東關今俱無考

全書卷之六

刑罰考

刑罰考

刑罰考

刑罰考

以上四條皆屬已入

刑罰考