

大同二年七月六日第三種郵便物認可
昭和八年三月十六日第三種郵便物認可
康德七年七月十日發行(日刊)

政府公報

康德七年七月十日
第一千八百六十二號 星期三(水曜日)

錄抄次目

- 勅 令 興安東省喜扎嘎爾旗布特哈旗與安北省新巴爾虎左翼旗及興安南省科爾沁右翼前旗區域變更之件
- 治安部令 軍機保護法施行細則中修
- 禁河省令 齒科醫師法施行細則
- 通化省令 通化省各膠皮鞋類之最高零售價格
- 地政總局 土地審定開始一部取消
- 廣告 貨主搜查公告

勅令

朕經諮詢參議府裁可興安東省喜扎嘎爾旗、布特哈旗、興安北省新巴爾虎左翼旗及興安南省科爾沁右翼前旗區域變更之件著即公布

御名御璽

康德七年七月十日

國務總理大臣 張景惠

勅令第一百七十九號

興安東省喜扎嘎爾旗、布特哈旗、興安北省新巴爾虎左翼旗及興安南省科爾沁右翼前旗區域變更之件

興安東省喜扎嘎爾旗、布特哈旗、興安北省新巴爾虎左翼旗及興安南省科爾沁右翼前旗之區域變更如另圖

附則

本令自公布日施行

勅令

朕參議府ノ諮詢ヲ經テ興安東省喜扎嘎爾旗、布特哈旗、興安北省新巴爾虎左翼旗及興安南省科爾沁右翼前旗區域變更ノ件ヲ裁可シ茲ニ之ヲ公布セシム

御名御璽

康德七年七月十日

國務總理大臣 張景惠

勅令第一百七十九號

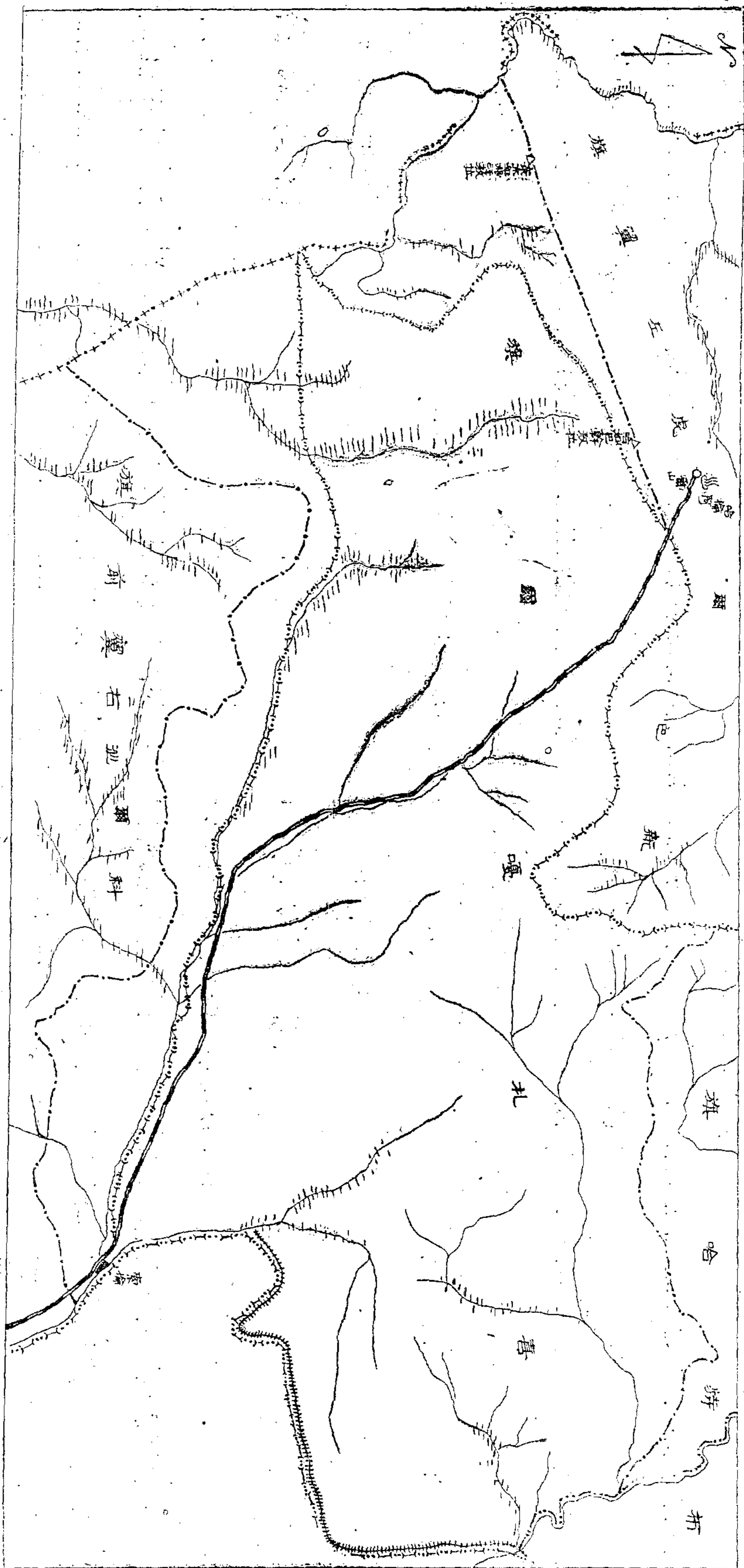
興安東省喜扎嘎爾旗、布特哈旗、興安北省新巴爾虎左翼旗及興安南省科爾沁右翼前旗區域變更ノ件

興安東省喜扎嘎爾旗、布特哈旗、興安北省新巴爾虎左翼旗及興安南省科爾沁右翼前旗ノ區域ヲ別圖ノ通變更ス

附則

本令ハ公布ノ日ヨリ之ヲ施行ス

圖與邊境通旗前翼右洲察湖省南交與及旗翼左虎爾巴新省江交與旗合特布旗爾愛札省省東交與



	河川
	舊旗界
	新旗界
	省界
	山列

部 令

治安部令第三十五號

茲將軍機保護法施行規則中修正如左

康德七年七月十日

治安部大臣 于 琛 激

第三條中第二項改爲如左

前項之第三種地域更將其區分如左

甲 號 地 區 左揭地域（附圖第二所示之甲號地區）中除第一種地域及第二種地域之部分

間 島 省 琿春縣

牡 丹 江 省 東寧縣、綏陽縣、穆稜縣

東 安 省 密山縣、虎林縣、饒河縣、寶清縣大和村

三 江 省 撫遠縣、同江縣、綏濱縣、蘿北縣、富錦縣、鶴立縣（但除鶴立沙河以南）

鶴立沙河以南

北 安 省 北安縣（但除訥漠爾河以南）

黑 河 省 全部

興 安 北 省 全部

興 安 東 省 布特哈旗火燎溝及綽爾河上流附近、喜扎嘎爾旗

乙 號 地 區 附圖第二所示之乙號地區中除第一種地域及第二種地域之部分

丙 號 地 域 以鞍山、撫順、本溪湖之各驛爲中心其周圍半徑六軒以內之地

域

附 則

本令自公布日施行

部 令

治安部令第三十五號

茲ニ軍機保護法施行規則中左ノ通改正ス

康德七年七月十日

治安部大臣 于 琛 激

第三條中第二項ヲ左ノ如ク改ム

前項ノ第三種地域ハ更ニ之ヲ左ノ如ク區分ス

甲 號 地 區 左ニ掲グル地域（附圖第二ニ示ス甲號地區）中第一種地域及第二種地域ヲ除キタル部分

間 島 省 琿春縣

牡 丹 江 省 東寧縣、綏陽縣、穆稜縣

東 安 省 密山縣、虎林縣、饒河縣、寶清縣大和村

三 江 省 撫遠縣、同江縣、綏濱縣、蘿北縣、富錦縣、鶴立縣（但シ鶴立沙河以南ヲ除ク）

鶴立沙河以南ヲ除ク

北 安 省 北安縣（但シ訥漠爾河以南ヲ除ク）

黑 河 省 全部

興 安 北 省 全部

興 安 東 省 布特哈旗火燎溝及綽爾河上流附近、喜扎嘎爾旗

乙 號 地 區 附圖第二ニ示ス乙號地區中第一種地域及第二種地域ヲ除キタル部分

丙 號 地 域 鞍山、撫順、本溪湖各驛ヲ中心トシ其ノ周圍半徑六軒以內ノ

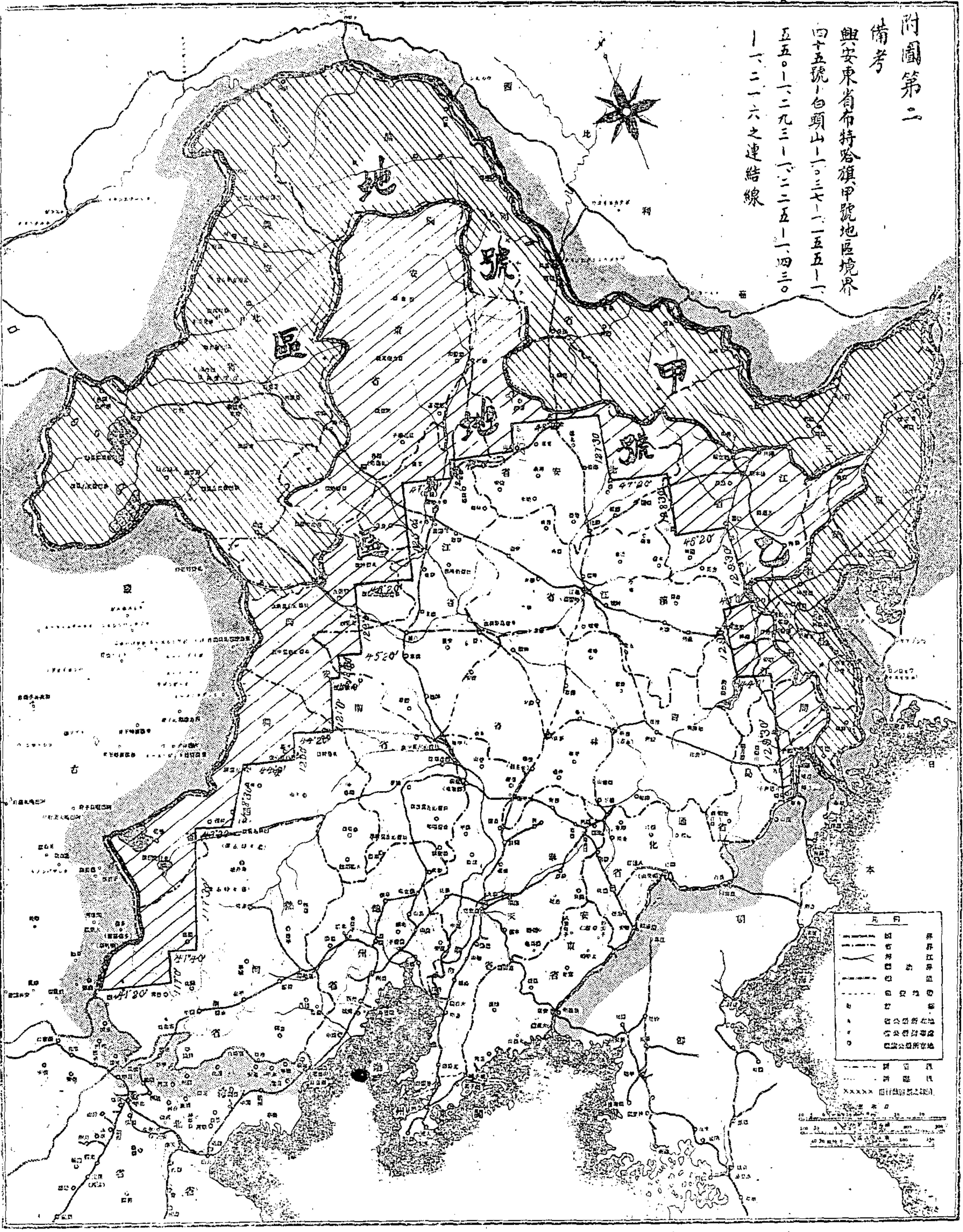
地域

附 則

本令ハ公布ノ日ヨリ之ヲ施行ス

附圖第二
備考

興安東省布特哈旗甲號地區境界
 四十五號、白頭山、一〇三七、一五五、一
 五五、一、二九三、一、二二五、一、四三〇
 一、二一六之連結線



第三種郵便物認可

省令

熱河省令第十五號

茲將齒科醫師法施行細則制定如左

康德七年五月一日

熱河省長 金名世

齒科醫師法施行細則

第一條 齒科醫師法施行規則（以下簡稱規則）第一條之呈請書為另記第一號樣式並須添附左開書類及像片（但依據規則附則第二項之登錄呈請書為另記第十號樣式）

- 一 合於齒科醫師法第一條各款之一之資格證明書 二份
- 二 履歷書 二份

三 依齒科醫師法第七條之規定不合於醫師法第三條第四條者之身分證明書 二份

四 三箇月以內攝影之上半身（正面）脫帽二寸像片 二張

第二條 規則第五條第六條第二項及第八條之呈請書依據另記第二號至第四號樣式但在規則第六條第一項之情形時須添附第一條第四款所定之像片一張

第三條 依規則第六條之規定因齒科醫師認許證遺失呈請補發時該管警察署長（未設置警察署之地為警察廳長）須調查實情記載其狀況呈送之

第四條 規則第九條第一項之報告為另記第五號至第九號樣式在齒科醫業開始報

告須具齒科醫師認許證抄本、在因診療所異動致管轄省不同時之報告須於齒科醫師認許證抄本外添附履歷書並三箇月以內攝影之像片各二份

第五條 規則第十六條第二項之呈請書為第八號樣式須添附關於擬標榜之專門科名之技能證明書並履歷書

第六條 規則第十七條第一項之呈請書為第九號樣式並須添附左開各款

- 一 修業證明書（抄本） 二份
- 二 履歷書 二份
- 三 三箇月以內攝影之上半身正面脫帽像片 二張

第七條 依本則之呈請書類或報告書類均須經由該管警察官署長

附則 本則自公布日施行（樣式登載從略）

通化省令第十二號

經濟部 第十九號

茲依治安部令第二十六號關於暴利取締之件

第三條之規定將通化省各地膠皮鞋類之最高批發零售價格規定如左

康德七年四月一日 通化省長 張書翰

附則 本令自康德七年四月二十一日施行

康德七年三月一日通化省令第七號自本令施行之日起廢止之

省令

熱河省令第十五號

茲將齒科醫師法施行細則ヲ左ノ通制定ス

康德七年五月一日

熱河省長 金名世

齒科醫師法施行細則

第一條 齒科醫師法施行規則（以下單ニ規則ト稱ス）第一條ノ申請書ハ別記第一號樣式トシ左ノ書類及寫眞ヲ添附スベシ（但シ規則附則第二項ニ依ル登錄申請書ハ第十號樣式トス）

- 一 齒科醫師法第一條各款ノ一ニ該當スル資格證明書 二通
- 二 履歷書 二通

三 齒科醫師法第七條ノ規定ニ依ル醫師法第三條第四條ニ該當セザル旨ノ身分證明書

四 三箇月以內ニ攝影セル上半身（正面）脫帽名刺型寫眞 二葉

第二條 規則第五條第六條第二項第八條ノ申請書ハ別記第二號乃至第四號樣式ニ依ルベシ但シ規則第六條第一項ノ場合ハ第一條第四號所定ノ寫眞一葉ヲ添附スベシ

第三條 規則第六條ノ規定ニ依リ齒科醫師認許證ノ亡失ニ依リ再下付申請アリタル場合ハ所轄警察署長（警察署ノ設置ナキ地ニ於テハ警察廳長トス）ハ實情調査ヲナシ其ノ狀況ヲ附記進達スベシ

第四條 規則第九條第一項ノ届出ハ別記第五號乃至第七號樣式トシ齒科醫業開始

始届ニ在リテハ齒科醫師認許證寫、診療所ノ異動ニ因リ管轄省ヲ異ニシタル場合ノ届出ニ在リテハ齒科醫師認許證寫ノ外履歷書並ニ三箇月以內ニ攝影セル寫眞各二通（二葉）ヲ添附スベシ

第五條 規則第十六條第二項ノ申請書ハ第八號樣式トシ標榜セントスル專門科名ニ關スル技能證明書並ニ履歷書ヲ添附スベシ

第六條 規則第十七條第一項ノ申請書ハ第九號樣式トシ左ノ各號ヲ添附スベシ

- 一 修業證明書（寫） 二通
- 二 履歷書 二通
- 三 三箇月以內ニ攝影セル上半身正面脫帽寫眞 二葉

第七條 本則ニ依ル申請書類又ハ届出書類ハ凡テ所轄警察官署長ヲ經由スベシ

附則 本則ハ公布ノ日ヨリ之ヲ施行ス（樣式登載略ス）

通化省令第十二號

經濟部 第十九號

茲依治安部令第二十六號關於暴利取締ニ關スル

件第三條ノ規定ニ基キ通化省各地ニ於ケルゴム靴類ノ最高卸小賣價格ヲ左ノ通定ム

康德七年四月一日 通化省長 張書翰

附則 本令ハ康德七年四月二十一日ヨリ之ヲ施行ス

康德七年三月一日附通化省令第七號ハ本令施行ノ日ヨリ之ヲ廢止ス

通化省膠皮鞋最高批發零售價格表
(通化省ゴム靴最高卸小賣價格表)

品名	種類	級	最高批發價格 (最高卸賣價格)	最高零售價格 (最高小賣價格)	
運動鞋 (運動靴)	大	A	一・三三四	一・五五五	
		B	一・二二九	一・四四九	
		C	一・二二五	一・四四四	
	中	A	一・一八八	一・三三七	
		B	一・一四四	一・三三二	
		C	一・一〇九	一・二二六	
	小	A	八〇	九三	
		B	七六	八八	
		C	七一	八二	
	自由鞋 (自由靴)	大	A	一・一三三	一・三三一
			B	一・一〇〇	一・二二七
		中	A	一・〇七〇	一・二二四
B			一・〇〇二	一・一八八	
同		A	九六	一一一	
		B	一・八六	二・二二五	
五眼鞋 (五眼靴)	大	A	一・八一	二・二一〇	
		B	一・七七七	二・〇〇五	
	中	A	一・七七一	一・九八	
		B	一・六二二	一・八九	
	同	A	一・五八	一・八三	
		B	一・九五	二・二二六	
靴	大	A	一・九〇	二・二二〇	
		B	一・八四	二・一三三	
	中	A	一・七六	二・〇〇四	
		B			

佈告

地政總局佈告第一四四號
關於土地審定開始一部取消之件

爲佈告事茲將康德七年五月三十日地政總局佈告第八一號佈告之關於土地審定開始之件中左開地域之土地審定開始取消之合行佈告周知此佈

佈告

地政總局佈告第一四四號
土地審定開始一部取消ニ關スル件

康德七年五月三十日附地政總局佈告第八一號ヲ以テ佈告シタル土地審定開始ニ關スル件中左記地域ノ土地審定開始ハ之ヲ取消ス

品名	種類	級	最高批發價格	最高零售價格
膠皮鞋套 (オーバーシューズ)	大	A	一・七七一	一・九八
		B	一・六六六	一・九二
		C	一・九二	二・二三
	同	A	一・八八	二・一八
		B	一・八三	二・一二
		C	一・二七	二・六三
	大	A	二・一二	二・四五
		B	二・二二	二・七七
		C	二・三九	二・七七
	中	A	二・二二	二・五七
		B	一・九二	二・二三
		C	一・八四	二・一三
大	A	一・九二	二・二三	
	B	一・八四	二・一三	
	C	一・七九	二・〇七	
中	A	一・五四	一・七八	
	B	一・四六	一・六九	
	C	一・四〇	一・六二	
同	A	一・三七	一・五八	
	B	一・三〇	一・五〇	
	C	一・二五	一・四五	
大	A	四・四四	五・一五	
	B	四・三〇	四・九八	
	C	四・一九	四・八六	
同	A	三・五四	四・一二	
	B	三・四二	三・九六	
	C	三・三〇	三・八三	
同	A	二・六六	三・〇九	
	B	二・五三	二・九三	
	C	二・四二	二・八〇	
大	A	一・八五	二・一四	
	B	一・六七	一・九三	
	C			

第三種郵便物認可

康德七年七月十日

地政總局長 曹承宗

計開

濱江省葦河縣亮河村中之重要林野地域及
地方管轄林野地域

地政總局佈告第一四五號

關於土地審定開始之件

為佈告事茲依土地審定法第二條之規定決
定審定地域及審定開始日期如左合行佈告
周知此佈

康德七年七月十日

地政總局長 曹承宗

康德七年七月十日

地政總局長 曹承宗

記

濱江省葦河縣亮河村中之重要林野地域及
地方管轄林野地域

地政總局佈告第一四五號

土地審定開始ニ關スル件

土地審定法第二條ノ規定ニ依リ審定地域
及審定開始期日ヲ左ノ通定メタルニ付茲
ニ佈告シテ周知セシム

康德七年七月十日

地政總局長 曹承宗

計開

審定

地域

審

定

開

始

日期

日期

奉天省撫順縣

前甸村

章黨村

奉天省本溪縣

橋頭街、下馬塘村

奉天省新民縣

新民街、後邸家屯村

興隆堡村、新莊村、章士台村

奉天省法庫縣

大孤家村、二道房村

五台子村

康德七年七月十五日

康德七年七月二十日

康德七年七月二十五日

康德七年八月十五日

地政總局佈告第一四六號

關於土地審決之件

為佈告事查左開地籍區劃內之土地權利於
康德七年七月八日依土地審定法第八條之
規定業經審決茲依同法第九條及同法施行
令第二十三條之規定決定公示期間及公示
地址如左仰即詳覽審決書為要再者因以上
之審決如認為其權利有受損害時由公示之

始日起六十日內得經由該管市、縣、旗長

向高等土地審定委員會聲請裁決於前定期
間內不為聲請裁決時則權利即屬確定嗣後
對該土地應即適用不動產登錄法合行佈告
周知此佈

康德七年七月十日

地政總局長 曹承宗

地政總局佈告第一四六號

土地審決ニ關スル件

康德七年七月八日左記地籍區劃內ノ土地
權利ニ付土地審定法第八條ノ規定ニ依リ
審決シタルヲ以テ同法第九條及同法施行
令第二十三條ノ規定ニ依リ左記ノ通公示
期間及公示場所ヲ定メ審決書ヲ閱覽セシ
ム右審決ニ因リ權利ヲ害セラレタリトス

ル者ハ公示ノ初日ヨリ起算シ六十日以内

ニ所轄市、縣、旗長ヲ經テ高等土地審定
委員會ニ裁決ヲ申請スルコトヲ得若右期
間內ニ裁決ノ申請ナキトキハ審決ハ確定
シ爾後當該土地ニ對シ不動產登錄法ヲ適
用セラレベシ

康德七年七月十日

地政總局長 曹承宗

計開	一 公示期間	一 公示地址	一地籍區劃名	地籍區劃名	首地號	尾地號	枝	號	缺號	總筆數	審決除外地號
同	自康德七年七月二十日 至康德七年八月十八日	錦州省黑山縣公署	黑山縣羅燒鍋屯	羅燒鍋屯	一、八七九	一、八七九				一、八七九	
同			火邊壕屯	火邊壕屯	一、三〇四	一、三〇四				一、三〇四	
同			羅燒鍋屯	羅燒鍋屯	九八七	九八七	五	四	六	九八八	
同			稍戶營屯	稍戶營屯	九八〇	九八〇				九八〇	
同			頭道境屯	頭道境屯	一、二六三	一、二六三				一、二六四	
同			下灣子村	下灣子村	八四六	八四六	二	一	〇	八五〇	
同			韓家屯	韓家屯	五三七	五三七				五三七	
同			山東屯	山東屯	三四	三四				三四一	
同			下灣屯	下灣屯	九五六	九五六	四	〇	三	九五七	
同			霍家屯	霍家屯	五五七	五五七				五五七	
同			東邊壕屯	東邊壕屯	八八九	八八九				八八九	
同			胡家窩棚村	胡家窩棚村	六九九	六九九				六九九	
同			大道屯	大道屯	一、〇〇九	一、〇〇九				一、〇〇九	
同			雷家屯	雷家屯	一、二三〇	一、二三〇				一、二三〇	
同			大趙家屯	大趙家屯	八五五	八五五				八五五	
同			馬架屯	馬架屯	九九八	九九八				九九八	
同			趙家屯	趙家屯	一、一六五	一、一六五				一、一六五	
同			廣勝屯	廣勝屯	一、三八五	一、三八五				一、三八五	
同			唐勝屯	唐勝屯	一、三九五	一、三九五				一、三九五	
同			太平屯	太平屯	一、六一五	一、六一五				一、六一五	
同			廣勝屯	廣勝屯	一、五二一	一、五二一				一、五二一	
同			閣家屯	閣家屯	一、四四一	一、四四一				一、四四一	
同			鄭家屯	鄭家屯	二、一三〇	二、一三〇				二、一三〇	
同			勵家窩棚村	勵家窩棚村	一、五三八	一、五三八				一、五三八	
同			崔家屯	崔家屯	二、五二二	二、五二二				二、五二二	
同			翟家屯	翟家屯	一、〇二九	一、〇二九				一、〇二九	
同			劉家屯	劉家屯	一、六三八	一、六三八				一、六三八	
同			老西屯	老西屯	一、三八〇	一、三八〇				一、三八〇	
同			李家屯	李家屯	一、八九一	一、八九一				一、八九一	
同			姜家屯	姜家屯	一、一八九	一、一八九				一、一八九	
同			村連家屯	村連家屯	三三一	三三一				三三一	
同			土城屯	土城屯	二、一三二	二、一三二				二、一三二	
同			姜家屯	姜家屯	一、二四九	一、二四九				一、二四九	
同			會巨屯	會巨屯	一、九五六	一、九五六				一、九五六	
同			繞陽河村	繞陽河村	二、一二九	二、一二九				二、一二九	
同			葛家屯	葛家屯	一、三八八	一、三八八				一、三八八	

第三種郵便物認可

同 白 屯 二、四九〇
 同 黑 山 街 八九一
 同 北 區 八九一
 同 東 區 四三五

二、四九〇
 八九一
 四三五

同 同 同
 同 南 區 六六九
 同 西 區 九九二
 同 城內區 一、二二二
 合計 七八一
 六七〇
 九九三
 一、二二二
 一〇、八〇七

任免及指敍

蘇潤亭 劉景貴 尙光烈 徐明恩 葉槐三 孫試譽 王慧明 趙阜東 李錫潔 李錫吾 張德全 張學儒 宋永義 朱永倫 李振華 孫萬鍾 李達三

趙深 高在 張時 王化 魏汝 魏榮 王連 周樹 趙中 邱漢 劉玉 潘志 金毓 凌嶸

任陸軍軍需少尉
 康德七年六月三十日
 興農合作社中央會參與 田中鐵三郎
 應即開去興農合作社中央會參與
 (滿洲中央銀行總裁) 關潮洗
 委囑興農合作社中央會參與
 康德七年五月三日

興農合作社中央會參與 薄田美朝
 同 柏村稔三
 同 松田令輔
 應即開去興農合作社中央會參與

總務廳次長 松木俠
 興農部次長 結城清太郎
 經濟部次長 古海忠之
 派為興農合作社中央會參與
 康德七年五月十六日

總務廳次長 松木俠
 派為總務廳委任文官考試委員會委員長
 派為總務廳委任文官分限委員會委員長
 派為總務廳委任文官懲戒委員會委員長

總務廳委任文官 薄田美朝
 考試委員會委員長
 應即開去總務廳委任文官考試委員會委員長
 康德七年五月十六日

審查處辦事 末永作治
 地政總局事務官
 派在事業處辦事
 康德七年七月一日

陸軍騎兵上尉 王喜武
 依據武官令第九十條第一款應即休職
 康德七年五月二十七日

陸軍步兵中尉 郎振東
 陸軍砲兵中尉 關肅鈞
 依據武官令第九十條第五款應即休職
 康德七年四月八日

休職新京醫科大學教授 瀧津久次郎
 應即復職
 康德七年七月一日

休職陸軍少將 岡崎一武
 休職陸軍騎兵上校 後藤外馬
 辭官照准
 康德七年六月三十日

皇帝陛下訪日彙報

於軍艦日向區從員發御動靜公電
 (七月八日一六、三〇發信)
 (三十五)

本日天氣半晴御召艦激於長濤稍有動搖
 (宮內府 國務院總務廳)

彙報

皇帝陛下竟日在御居室靜養

官署事項

官吏出缺
 (奉天第二監獄)保健技佐 小佐々覺

皇帝陛下訪日彙報

軍艦日向二テ區從員發御動靜公電
 (七月八日一六、三〇發信)
 (三十五)

本日天候半晴御召艦ハ長濤ヲ受ケ稍動搖ス
 (宮內府 國務院總務廳)

彙報

皇帝陛下ニハ終日御居室ニテ御靜養アラセラル

官署事項

官吏死去
 (奉天第二監獄)保健技佐 小佐々覺

於康德七年六月二十七日出缺
●宮內府衛士 馬德清、於康德七年六月二十九日出缺
●書記官 王經武、於康德七年五月十八日出缺

●觀象事項

○滿洲觀象日報

●七月六日正午觀測成績

(中央觀象臺調查)

●七月七日正午觀測成績

○官吏失官
●休職書記官 王文謨、依據文官令第九十六條以康德七年五月二十五日爲失官

康德七年六月二十七日死去
●宮內府衛士 馬德清、康德七年六月二十九日死去
●書記官 王經武、康德七年五月十八日死去

○官吏失官
●休職書記官 王文謨、文官令第九十六條ニ依リ康德七年五月二十五日ヲ以テ失官トス

地名	項目	氣溫(攝氏)	降水量(耗)	天氣
滿洲	里	二六		晴
海拉爾	里	二六		晴
齊齊哈爾	里	二五		晴
安東	里	二四		晴
濱州	里	二三		晴
山陰	里	二三		晴
江寧	里	二三		晴
錦州	里	二二		晴
河間	里	二一		晴
佳木斯	里	二〇		晴
勃利	里	二〇		晴
東寧	里	一九		晴
延吉	里	一九		晴
敦化	里	一九		晴
通遼	里	一八		晴
綏化	里	一八		晴
白城	里	一七		晴
開通	里	一七		晴
京師	里	一六		晴
魯州	里	一六		晴
新泰	里	一五		晴
四平	里	一五		晴
營口	里	一四		晴
承德	里	一四		晴
赤峰	里	一三		晴
大連	里	一三		晴

地名	項目	氣溫(攝氏)	降水量(耗)	天氣
滿洲	里	二六		晴
海拉爾	里	二六		晴
齊齊哈爾	里	二五		晴
安東	里	二五		晴
濱州	里	二四		晴
山陰	里	二四		晴
江寧	里	二四		晴
錦州	里	二三		晴
河間	里	二三		晴
佳木斯	里	二二		晴
勃利	里	二二		晴
東寧	里	二一		晴
延吉	里	二一		晴
敦化	里	二〇		晴
通遼	里	一九		晴
綏化	里	一九		晴
白城	里	一八		晴
開通	里	一八		晴
京師	里	一七		晴
魯州	里	一七		晴
新泰	里	一六		晴
四平	里	一六		晴
營口	里	一五		晴
承德	里	一五		晴
赤峰	里	一四		晴
大連	里	一四		晴

備考
一 於○時ヨリ本日午後十二時ニ至本日午後十二時之二十四時間量(降水量ハ本日午前於○時ヨリ本日午後十二時ニ至本日午後十二時之二十四時間量ナリ)
一 於○時ヨリ本日午後十二時ニ至本日午後十二時之二十四時間量(降水量ハ本日午前於○時ヨリ本日午後十二時ニ至本日午後十二時之二十四時間量ナリ)
一 於○時ヨリ本日午後十二時ニ至本日午後十二時之二十四時間量(降水量ハ本日午前於○時ヨリ本日午後十二時ニ至本日午後十二時之二十四時間量ナリ)

公告

◎司法科高等官特別適格考試公告

茲依左開要綱施行康德七年度司法科高等官特別適格考試應試志願者應具備所要書類經由高等文官考試委員會司法部分科會呈報高等文官考試委員長可也

康德七年七月二日

高等文官考試委員長 星野直樹

計開

一 應試資格

依康德五年勅令第二百三十二號「關於依文官令第一百八十八條規定之現職者之特例之件」第十五條之規定認為有高等官特別適格考試應試資格者

二 考試方法

考試分為勤務成績審查、執務能力、語學及人物考查依左列方法行之

(一) 勤務成績審查於司法部分科會行之對於該審查及格者施行執務能力及語學之各考查

(二) 執務能力考查於司法部分科會依筆試及口試行之

但對於薦任官(二號表)之可為執行官、書記官(包含從事繙譯事務者)刑務官之特別適格考試不施行筆試考查

(三) 語學考查使應試者就其常用語以外之滿語、日語、蒙古語及俄語之中預選一種依筆試及口試由本委員會行之但對於語學檢定考試三等以上或文官考試之語學考查及格者免試

(四) 人物考查對於勤務成績審查、執務能力及語學之各考查及格者由本委員會行之

(五) 施行日期及施行地

1 執務能力及語學考查於新京依左開日程及時間表施行之

施行場所對於各應試者另行通知之

可為審判官、檢察官之特別適格考試時間表

第三種郵便物認可

公告

◎司法科高等官特別適格考試公告

康德七年度司法科高等官特別適格考試ヲ左記ニ依リ施行スルニ付應試志願者ハ必要書類ヲ取揃ヘ高等文官考試委員會司法部分科會ヲ經テ高等文官考試委員長ニ願出ツベシ

康德七年七月二日

高等文官考試委員長 星野直樹

記

一 應試資格

康德五年勅令第二百三十二號「文官令第一百八十八條ノ規定ニ依ル現職者ノ特例ニ關スル件」第十五條ノ規定ニ依リ高等官特別適格考試應試資格ヲ認メラレタル者

二 考試方法

考試ハ勤務成績審查、執務能力、語學及人物考查トシ左記方法ニ依リ之ヲ行フ

(一) 勤務成績審查ハ司法部分科會ニ於テ之ヲ行フ該審查ニ及格シタル者ニ對シ執務能力及語學ノ各考查ヲ施行ス

(二) 執務能力考查ハ司法部分科會ニ於テ筆記及口述ニ依リ之ヲ行フ但シ薦任官

(二號表)ニ對スル執行官、書記官(繙譯事務從事者ヲ含ム)刑務官タルベキ特別適格考試ニ於テハ筆記考查ハ之ヲ行ハザルモノトス

(三) 語學考查ハ滿語、日語、蒙古語及露語ノ中應試者ノ常用語ヲ除キタルモノニ付豫メ其ノ一ヲ選擇セシメ筆記及口述ニ依リ本委員會之ヲ行フ但シ語學檢定考試ニ於テ三等以上又ハ文官考試ノ語學考查ニ及格シタル者ニ對シテハ之ヲ免ズ

(四) 人物考查ハ勤務成績審查、執務能力及語學ノ各考查ニ及格シタル者ニ付本委員會之ヲ行フ

(五) 施行期日及施行地

(1) 執務能力及語學考查ハ新京ニ於テ左ノ日程及時間割ニ依リ之ヲ施行ス

施行場所ニ付テハ追テ各應試者ニ通知ス

審判官、檢察官タルベキ特別適格考試時間割

日期	時間	曜日	科目
九月二十二日	自午前九時至午後四時	日	語學(筆記)
同 二十三日	自午前九時至午後四時	月	執務能力(民事筆記)
同 二十四日	同	火	同 (刑事筆記)
同 二十五日	同	水	同 (檢察筆記)
同 二十六日	同	木	執務能力、語學(口試)
同 二十七日	同	金	同
同 二十八日	同	土	同

可為執行官、書記官(包含從事繙譯事務者) 刑務官之特別適格考試時間表

日期	時間	曜日	科目
九月二十二日	自午前九時至午後十一時二十分	日	語學(筆記) 執務能力(筆記)
同 二十三日	同	月	執務能力、語學(口試)
同 二十四日	同	火	同

但對於薦任官(二號表)之特別適格考試不施行執務能力之筆記考查

2 人物考查康德七年十月下旬於新京行之日期及場所對於各應試者另行通知之

三 應試票之發給

對於勤務成績審查及格者發給應試票

四 及格發表

(一) 第一次及格者發表

執務能力及語學之各考查及格者於康德七年十月下旬由本委員會決定之通知於司法部分科會及各及格者(對於語學考查及格者發給語學及格證書而免除嗣後之文官考試之語學考查)

右開及格者須於所定期場所受人物考查

(二) 第二次及格者發表

基於人物、其他各考查及勤務成績審查之成績決定最後之及格者於康德七年十月

日期	時間	曜日	科目
九月二十二日	自午前九時至午後四時	日	語學(筆記)
同 二十三日	自午前九時至午後四時	月	執務能力(民事筆記)
同 二十四日	同	火	同 (刑事筆記)
同 二十五日	同	水	同 (檢察筆記)
同 二十六日	同	木	執務能力、語學(口述)
同 二十七日	同	金	同
同 二十八日	同	土	同

執行官、書記官(繙譯事務從事者ヲ含ム) 刑務官タルベキ特別適格考試時間表

日期	時間	曜日	科目
九月二十二日	自午前九時至午後十一時二十分	日	語學(筆記) 執務能力(筆記)
同 二十三日	同	月	執務能力、語學(口述)
同 二十四日	同	火	同

但シ薦任官(二號表)ニ對スル特別適格考試ニ於テハ執務能力ノ筆記考查ハ之ヲ行ハズ

(2) 人物考查ハ康德七年十月下旬新京ニ於テ之ヲ行フ期日及場所ニ付テハ追テ各應試者ニ通知ス

三 應試票ノ交付

勤務成績審查ニ及格シタル者ニ對シテハ應試票ヲ交付ス

四 及格發表

(一) 第一次及格者發表

執務能力及語學ノ各考查及格者ハ康德七年十月下旬本委員會ニ於テ之ヲ決定シ司法部分科會及各及格者宛通知ス(語學考查ニ及格シタル者ニ對シテハ語學及格證書ヲ交付シ爾後ノ文官考試ニ於ケル語學ノ考查ヲ免ズ)

右及格者ハ所定期日場所ニ於テ人物考者ヲ受クルモノトス

(二) 第二次及格者發表

人物其ノ他ノ各考查及勤務成績審查ノ成績ニ基キ最後ノ及格者ヲ決定シ康德七

下旬除將及格者姓名發表於政府公報外同時通知於司法部分科會委員長並向各及格者發給及格證書

五 應試手續

應試志願者須具備左列書類並經由下開順序

- (一) 應試願書 (本人親筆者按照末尾所載之第一號書式) 一份
- (二) 履歷書 (本人親筆者按照末尾所載之第二號書式) 一份
- (三) 像片一張 (報考前一年以內拍照之上半身、脫帽、正面之四寸像片而於背面自書拍照年月日、生年月日及姓名者)

- 1 於最高法院同檢察廳勤務之應試者經由最高法院長同檢察廳長
- 2 於高等法院同檢察廳勤務之應試者經由高等法院長同檢察廳長
- 3 於地方法院、區法院同檢察廳勤務之應試者經由地方法院長同檢察廳長
- 4 於監獄 (包含分監) 勤務之應試者經由監獄長
- 5 於司法本部勤務之應試者經由所屬司科長

備考

- 一 應試所需之費用概由自備
- 二 關於其他詳細直接或附郵票四分向新京總務廳人事處考查科內高等文官考試委員會或高等文官考試委員會司法部分科會詢問可也

第一號書式(用紙美濃紙)

司法科高等官 特別適格考試應試願書

審判官 檢察官 執行官 書記官 刑務官

貼像片欄

本籍 現住所 所屬官署

姓名 年 月 日生

- 一 選擇語學 (語學考查免除者應填載其理由)
- 一 應試回數

茲擬應司法科高等官 特別適格考試理合具備所定書類報請 鑒核施行謹呈

第三種郵便物認可

年十月下旬及格者氏名ヲ政府公報ニ發表スルト共ニ司法部分科會委員長宛ニ之ヲ通知シ各及格者ニハ及格證書ヲ交付ス

五 應試手續

應試志願者ハ左ノ書類ヲ取揃ヘ

- (一) 應試願書 (本人自筆ノモノ末尾記載ノ第一號書式) 一通
- (二) 履歷書 (本人自筆ノモノ末尾記載ノ第二號書式) 一通
- (三) 寫真一葉 (出願前一年以內ニ撮影シタル上半身、脫帽、正面ノ手札型ニシテ裏面ニ撮影年月日、生年月日及氏名ヲ自署シタルモノ)

- 1 最高法院同檢察廳ニ勤務スル應試者ハ最高法院長同檢察廳長
- 2 高等法院同檢察廳ニ勤務スル應試者ハ高等法院長同檢察廳長
- 3 地方法院、區法院同檢察廳ニ勤務スル應試者ハ地方法院長同檢察廳長
- 4 監獄 (分監ヲ含ム) ニ勤務スル應試者ハ監獄長
- 5 司法本部ニ勤務スル應試者ハ所屬司科長

備考

- 一 應試ニ要スル經費ハ自辦トス
- 二 其ノ他詳細ニ付テハ直接若ハ四錢切手封入ノ上新京總務廳人事處考查科氣付高等文官考試委員會又ハ高等文官考試委員會司法部分科會宛照會セラルベシ

第一號書式(用紙美濃紙)

司法科高等官 特別適格考試應試願書

審判官 檢察官 執行官 書記官 刑務官

寫真貼附欄

本籍 現住所 所屬官署

姓名 年 月 日生

- 一 選擇語學 (語學考查免除者ハ其ノ理由ヲ記載スベシ)
- 一 應試回數

司法科高等官 特別適格考試應試致度候ニ付書類相添ヘ此段及出願候也

年 月 日

右 姓

名 圓

高等文官考試委員長 合鑒

備考 從事於繙譯事務之書記官應於標題書記官之下部填載(繙譯)

第二號書式(用紙美濃紙)

履 歷 書

本 籍

姓

年 月 日 生

現 住 所

學 歷 (文官令施行時被任命之官職號表級俸及現在之官職級俸必須填載之)

職 歷

兵 役 關 係

賞 罰

其 他

一 宗 教

二 運 動

三 語 學

四 特 殊 技 能

照右開無訛

年 月 日

姓

名 圓

◎司法科高等官特別登格考試公告

茲依左開要綱施行康德七年度司法科高等官特別登格考試應試志願者應具備所要書類經由高等文官考試委員會司法部分科會呈報高等文官考試委員長可也

康德七年七月二日

高等文官考試委員長 星 野 直 樹

計 開

一 考試之種別

本考試分爲

(一) 可爲審判官、檢察官之特別登格考試

(二) 可爲執行官、書記官、刑務官之特別登格考試而行之

二 應試資格

年 月 日

右 氏

名 圓

高等文官考試委員長 殿

備考 繙譯事務ニ從事スル書記官ハ標題書記官ノ下ニ(繙譯)ト記載スルコト

第二號書式(用紙美濃紙)

履 歷 書

本 籍

氏

年 月 日 生

現 住 所

學 歷 (文官令施行ノ際任命サレタル官職號表級俸及現在ノ官職級俸ハ必ず記載スベシ)

職 歷

兵 役 關 係

賞 罰

其 他

一 宗 教

二 運 動

三 語 學

四 特 殊 技 能

右之通相違無之候也

年 月 日

氏

名 圓

◎司法科高等官特別登格考試公告

康德七年度司法科高等官特別登格考試ヲ左記ニ依リ施行スルニ付應試志願者ハ必要書類ヲ取揃ヘ高等文官考試委員會司法部分科會ヲ經テ高等文官考試委員長ニ願出ツ

康德七年七月二日

高等文官考試委員長 星 野 直 樹

記

一 考試ノ種別

(一) 審判官、檢察官タルベキ特別登格考試

(二) 執行官、書記官、刑務官タルベキ特別登格考試

ニ分別シテ行フ

二 應試資格

依康德五年勅令第二百三十二號「關於依文官令第一百八十八條規定之現職者之特例之件」第九條或第十條之規定視為司法科甲種委任官適格考試及格者之委任官

三 考試方法

考試分爲勤務成績審查、執務能力、學術（包含語學）及人物考查依左列方法行之

(一) 勤務成績審查於司法部分科會行之對於該審查及格者施行執務能力及學術（包含語學）之各考查

(二) 執務能力考查於司法部分科會依筆試及口試行之

(三) 學術考查就左列科目於新京由本委員會行之

◎審判官、檢察官考試

1 必須科目（每一科目二小時）

一 基本法

以建國理念爲基調之組織法、帝位繼承法及人權保障法

二 民法或刑法

使應試者預先選擇其一

三 語學

依應試者就其常用語以外之滿語、日語、蒙古語及俄語之中預先選擇其一種依筆試及口試行之但對於語學檢定考試三等以上或文官考試之語學考查及格者免試之

四 常識

2 選擇科目（每一科目二小時）

一 經濟學

二 東洋史

自環球條約至日露戰役之諸問題

三 世界地理

東亞地理（日本、滿洲、中國）

四 民法（限於不爲必須科目應試時）

(一) 民法第一編總則全部

但除第三章物、第五章期間

(二) 民法第二編物權全部

但除第六章地役權、第七章典權、第九章第二節權利質權

(三) 民法第三編債權全部

康德五年勅令第二百三十二號「文官令第一百八十八條ノ規定ニ依ル現職者ノ特例ニ關スル件」第九條又ハ第十條ノ規定ニ依リ司法科甲種委任官適格考試及格者ト看做サレタル委任官

三 考試方法

考試ハ勤務成績審查、執務能力、學術（語學ヲ含ム）及人物考查トシ左記方法ニ依リ之ヲ行フ

(一) 勤務成績審查ハ司法部分科會ニ於テ之ヲ行フ該審查ニ及格シタル者ニ對シ執務能力及學術（語學ヲ含ム）ノ各考查ヲ施行ス

(二) 執務能力ノ考查ハ司法部分科會ニ於テ筆記及口述ニ依リ之ヲ行フ

(三) 學術考查ハ左記科目ニ付新京ニ於テ本委員會之ヲ行フ

◎審判官、檢察官考試

1 必須科目（一科目ニ付二時間）

一 基本法

建國理念ヲ基調トスル組織法、帝位繼承法及人權保障法

二 民法又ハ刑法

應試者ヲシテ豫メ其ノ一ヲ選擇セシム

三 語學

滿語、日語、蒙古語及露語ノ中應試者ノ常用語ヲ除キタルモノニ付豫メ其ノ一ヲ選擇セシメ筆記及口述ニ依リ之ヲ行フ但シ語學檢定考試ニ於テ三等以上又ハ文官考試ノ語學考查ニ及格シタル者ニ對シテハ之ヲ免ズ

四 常識

2 選擇科目（一科目ニ付二時間）

一 經濟學

二 東洋史

環球條約ヨリ日露戰役ニ至ル諸問題

三 世界地理

東亞地理（日本、滿洲、支那）

四 民法（必須科目トシテ受ケザル場合ニ限ル）

イ 民法第一編總則全部

但シ第三章物、第五章期間ヲ除ク

ロ 民法第二編物權全部

但シ第六章地役權、第七章典權、第九章第二節權利質權ヲ除ク

ハ 民法第三編債權全部

但除第一章第七節證券債權、第二章第十節懸賞廣告、第十一節委任、第十二節寄託、第十三節組合、第十四節終身定期金、第十五節和解除以上所開外或有出關於民法全體之法的理論之課題時

- 五 商法
 - 六 刑法（限於不為必須科目應試時）
 - 七 民事訴訟法
 - 八 刑事訴訟法
 - 九 國際公法
 - 十 國際私法
- 債權篇

選擇科目使應試者預先選擇其一科目

◎執行官、書記官（包含從事繙譯事務者）刑務官考試

- 1 必須科目（每一科目二小時）
- 一 與審判官、檢察官考試同
- 2 選擇科目（每一科目二小時）
- 一 東洋史

出題範圍與審判官、檢察官考試同

二 民法（限於不為必須科目應試時）

出題範圍與審判官、檢察官考試同

三 商法

（一）商人通法 （二）會社法 （三）票據法

四 刑法（限於不為必須科目應試時）

（一）刑法總論 （二）財產罪

五 民事訴訟法

（一）民事訴訟法第一編第四章訴訟手續

（二）民事訴訟法第二編第一章地方法院之訴訟手續但除第三節證據

六 刑事訴訟法

（一）刑事訴訟法第一編總則

（二）同第二編第一審

七 不動產登錄法

八 強制執行法

九 監獄法

但第一章第七節證券債權、第二章第十節懸賞廣告、第十一節委任、第十二節寄託、第十三節組合、第十四節終身定期金、第十五節和解除以上ノ外民法全體ニ通スル法的理論ニ關スル出題ヲ為スコトアルベシ

- 五 商法
 - 六 刑法（必須科目トシテ受ケザル場合ニ限ル）
 - 七 民事訴訟法
 - 八 刑事訴訟法
 - 九 國際公法
 - 十 國際私法
- 債權篇

選擇科目ハ應試者ヲシテ豫メ一科目ヲ選擇セシム

◎執行官、書記官（繙譯事務從事者ヲ含ム）刑務官考試

- 1 必須科目（一科目ニ付二時間）
- 一 審判官、檢察官考試ニ同シ
- 2 選擇科目（一科目ニ付二時間）
- 一 東洋史

出題範圍ハ審判官、檢察官考試ニ同シ

二 民法（必須科目トシテ受ケザル場合ニ限ル）

出題範圍ハ審判官、檢察官考試ニ同シ

三 商法

イ 商人通法 ロ 會社法 ハ 手形法

四 刑法（必須科目トシテ受ケザル場合ニ限ル）

イ 刑法總論 ロ 財產罪

五 民事訴訟法

イ 民事訴訟法第一編第四章訴訟手續

ロ 民事訴訟法第二編第一章地方法院ノ訴訟手續但シ第三節證據ヲ除ク

六 刑事訴訟法

イ 刑事訴訟法第一編總則

ロ 同第二編第一審

七 不動產登錄法

八 強制執行法

九 監獄法

(四) 選擇科目使應試者預先選擇其一科目
人物考査對於勤務成績審査、執務能力及學術之各考査及格者由本委員會行

(五) 施行日期及施行地
1 執務能力及學術考査於新京依左開日程及時間表施行之
施行場所對於各應試者另行通知之

可爲審判官、檢察官之特別登格考試時間表

日期	時間	曜日	科目
九月二十一日	自午前九時至午後十一時二十分	土	基 本 法 民法或刑法 選擇科目
同 二十二日	自午前九時至午後十一時二十分	日	語 學 (筆記) 常 識
同 二十三日	自午前九時至午後十一時二十分	月	執務能力(民事筆記)
同 二十四日	自午前九時至午後十一時二十分	火	同 (刑事筆記)
同 二十五日	自午前九時至午後十一時二十分	水	同 (檢察筆記)
同 二十六日	自午前九時至午後十一時二十分	木	執務能力、語學(口試)
同 二十七日	自午前九時至午後十一時二十分	金	同
同 二十八日	自午前九時至午後十一時二十分	土	同

可爲執行官、書記官、刑務官之特別登格考試時間表

日期	時間	曜日	科目
九月二十一日	自午前九時至午後十一時二十分	土	基 本 法 民法或刑法 選擇科目
同 二十二日	自午前九時至午後十一時二十分	日	語 學 (筆記) 執務能力(筆記) 常 識
同 二十三日	自午前九時至午後十一時二十分	月	執務能力、語學(口試)
同 二十四日	自午前九時至午後十一時二十分	火	同

可爲書記官(從事繙譯事務者)之特別登格考試時間表

日期	時間	曜日	科目
九月二十一日	自午前九時至午後十一時二十分	土	基 本 法 民法或刑法 選擇科目
同 二十二日	自午前九時至午後十一時二十分	日	執務能力(筆記) 常 識
同 二十三日	自午前九時至午後十一時二十分	月	執務能力(口試)
同 二十四日	自午前九時至午後十一時二十分	火	同

第三種郵便物認可

(四) 選擇科目ハ應試者ヲシテ豫メ一科目ヲ選擇セシム
人物考査ハ勤務成績審査、執務能力及學術ノ各考査ニ及格シタル者ニ付本
委員會之ヲ行フ

(五) 施行日期及施行地
1 執務能力及學術考査ハ新京ニ於テ左ノ日程及時間割ニ依リ之ヲ施行ス
施行場所ニ付テハ追テ各應試者ニ通知ス

審判官、檢察官タルベ特別登格考試時間割

日期	時間	曜日	科目
九月二十一日	自午前九時至午後十一時二十分	土	基 本 法 民法又ハ刑法 選擇科目
同 二十二日	自午前九時至午後十一時二十分	日	語 學 (筆記) 常 識
同 二十三日	自午前九時至午後十一時二十分	月	執務能力(民事筆記)
同 二十四日	自午前九時至午後十一時二十分	火	同 (刑事筆記)
同 二十五日	自午前九時至午後十一時二十分	水	同 (檢察筆記)
同 二十六日	自午前九時至午後十一時二十分	木	執務能力、語學(口述)
同 二十七日	自午前九時至午後十一時二十分	金	同
同 二十八日	自午前九時至午後十一時二十分	土	同

執行官、書記官、刑務官タルベ特別登格考試時間割

日期	時間	曜日	科目
九月二十一日	自午前九時至午後十一時二十分	土	基 本 法 民法又ハ刑法 選擇科目
同 二十二日	自午前九時至午後十一時二十分	日	語 學 (筆記) 執務能力(筆記) 常 識
同 二十三日	自午前九時至午後十一時二十分	月	執務能力、語學(口述)
同 二十四日	自午前九時至午後十一時二十分	火	同

書記官(繙譯事務從事者)タルベ特別登格考試時間割

日期	時間	曜日	科目
九月二十一日	自午前九時至午後十一時二十分	土	基 本 法 民法又ハ刑法 選擇科目
同 二十二日	自午前九時至午後十一時二十分	日	執務能力(筆記) 常 識
同 二十三日	自午前九時至午後十一時二十分	月	執務能力(口述)
同 二十四日	自午前九時至午後十一時二十分	火	同

2 人物考查康德七年十月下旬於新京行之日期及場所對於各應試者另行通知之
四 應試票之發給
對於勤務成績審查及格者發給應試票

五 及格發表

(一) 第一次及格者發表
執務能力及語學之各考查及格者於康德七年十月下旬由本委員會決定之通知於司法部分科會及各及格者(對於語學考查及格者發給語學及格證書而免除嗣後之文官考試之語學考查)

右開及格者須於所定期場所受人物考查

(二) 第二次及格者發表

基於人物、其他各考查及勤務成績審查之成績決定最後之及格者於康德七年十月下旬除將及格者姓名發表於政府公報外同時通知於司法部分科會委員長並向各及格者發給及格證書

五 應試手續

應試志願者須具備左列書類並經由下開順序

(一) 應試願書(本人親筆者按照末尾所載之第一號書式)一份

(二) 履歷書(本人親筆者按照末尾所載之第二號書式)一份

(三) 像片一張(報考前一年以內拍照之上半身、脫帽、正面之四寸像片而於背面自書拍照年月日、生年月日及姓名者)

1 於最高法院同檢察廳勤務之應試者經由最高法院院長同檢察廳長

2 於高等法院同檢察廳勤務之應試者經由高等法院院長同檢察廳長

3 於地方法院、區法院同檢察廳勤務之應試者經由地方法院長同檢察廳長

4 於監獄(包含分監)勤務之應試者經由監獄長

5 於司法本部勤務之應試者經由所屬司科長

務於康德七年八月十日以前送到高等文官考試委員會司法部分科會

備考

一 應試所需之費用概由自備

二 關於其他詳細直接或附郵票四分向新京總務廳人事處考查科內高等文官考試委員會或高等文官考試委員會司法部分科會詢問可也

2 人物考查ハ康德七年十月下旬新京ニ於テ之ヲ行フ期日及場所ニ付テハ追テ各應試者ニ通知ス
四 應試票ノ交付
勤務成績審查ニ及格シタル者ニ對シテハ應試票ヲ交付ス

五 及格發表

(一) 第一次及格者發表
執務能力及語學ノ各考查及格者ハ康德七年十月下旬本委員會ニ於テ之ヲ決定シ司法部分科會及各及格者宛通知ス(語學考查ニ及格シタル者ニ對シテハ語學及格證書ヲ交付シ爾後ノ文官考試ニ於ケル語學ノ考查ヲ免ズ)

右及格者ハ所定期日場所ニ於テ人物考查ヲ受クルモノトス

(二) 第二次及格者發表

人物其他ノ各考查及勤務成績審查ノ成績ニ基キ最後ノ及格者ヲ決定シ康德七年十月下旬及格者氏名ヲ政府公報ニ發表スルト共ニ司法部分科會委員長宛ニ之ヲ通知シ各及格者ニハ及格證書ヲ交付ス

五 應試手續

應試願書ハ左ノ書類ヲ取揃ヘ

(一) 應試願書(本人自筆ノモノ末尾記載ノ第一號書式)

(二) 履歷書(本人自筆ノモノ末尾記載ノ第二號書式)

(三) 寫真一葉(出願前一年以內ニ撮影シタル上半身、脫帽、正面ノ手札型ニシテ裏面ニ撮影年月日、生年月日及氏名ヲ自署シタルモノ)

1 最高法院同檢察廳ニ勤務スル應試者ハ最高法院院長同檢察廳長

2 高等法院同檢察廳ニ勤務スル應試者ハ高等法院院長同檢察廳長

3 地方法院、區法院同檢察廳ニ勤務スル應試者ハ地方法院長同檢察廳長

4 監獄(分監ヲ含ム)ニ勤務スル應試者ハ監獄長

5 司法本部ニ勤務スル應試者ハ所屬司科長

ヲ經テ康德七年八月十日迄ニ到着スル如ク高等文官考試委員會司法部分科會宛提出スルヲ要ス

備考

一 應試ニ要スル經費ハ自辨トス

二 其他詳細ニ付テハ直接若ハ四錢切手封入ノ上新京總務廳人事處考查科氣付高等文官考試委員會又ハ高等文官考試委員會司法部分科會宛照會セラルベシ

第一號書式(用紙美濃紙)

司法科高等官

審判官
檢察官
執行官
書記官
刑務官

特別登格考試應試願書

貼像片欄

本籍
現住所
所屬官署

姓

年 月 日

名 生

一 應試回数

二 必須科目(民法或刑法)

三 選擇科目

四 選擇語學(語學考查免除者應填載其理由)

茲擬應司法科高等官

審判官
檢察官
執行官
書記官
刑務官

特別登格考試理合具備所定書類報請

鑒核施行謹呈

年 月 日

右 姓

名 圓

高等文官考試委員長 台鑒

備考 從事於繙譯事務之書記官應於標題書記官之下部填載(繙譯)

第二號書式(用紙美濃紙)

履 歷 書

本籍
現住所

姓

年 月 日

名 生

學 歷

職 歷 (文官令施行時被任命之官職號表級俸及現在之官職級俸必須填載之)

兵役關係

賞 罰

其 他

一 宗 教

二 運 動

三 語 學

四 特殊技能

(語學檢定考試或文官考試之語學考查及格者應填載語學種類等級及格年月)

照右開無訛

年 月 日

姓

名 圓

第二號書式(用紙美濃紙)

司法科高等官

審判官
檢察官
執行官
書記官
刑務官

特別登格考試應試願書

寫真貼附欄

本籍
現住所
所屬官署

氏

年 月 日

名 生

一 應試回数

一 必須科目(民法又ハ刑法)

一 選擇科目

一 選擇語學(語學考查免除者ハ其ノ理由ヲ記載スベシ)

司法科高等官

審判官
檢察官
執行官
書記官
刑務官

特別登格考試應試致度候ニ付書類相添ヘ此段及出願候也

高等文官考試委員長 殿

年 月 日

右 氏

名 圓

備考 繙譯事務ニ從事スル書記官ハ標題書記官ノ下ニ(繙譯)ト記載スルコト

第二號書式(用紙美濃紙)

履 歷 書

本籍
現住所

氏

年 月 日

名 生

學 歷

職 歷 (文官令施行ノ際任命サレタル官職號表級俸及現在ノ官職級俸ハ必ず記載スベシ)

兵役關係

賞 罰

其 他

一 宗 教

二 運 動

三 語 學

四 特殊技能

(語學檢定試驗又ハ文官考試ノ語學考查ニ及格シタル者ハ語學ノ種類等級及格ノ年月ヲ記載スベシ)

右之通相違無之候也

年 月 日

氏

名 圓

●除權判決

額穆縣蛟河永康胡同三四號地

聲明人 剛 靄 亭

關於右開聲請人所聲請之康德六年(黃)第一號公示催告聲請事件除權判決如左

主文
宣示另紙目錄所載之證券無效

理由
因右開聲請人剛靄亭之聲請關於前記證券於康德六年十月二十七日業經公示催告在案惟迄於其定為公示催告期日之康德七年六月一日午前十時前並無關於右開證券聲報權利且提出該證券者故因右開聲請人剛靄亭之聲請基於公示催告手續法第九條第二十八條第一項判決如主文
康德七年六月一日

興城區法院

審判官 王 自 隆

種	類	數	人	地	日	名	量	重	價	託	收
種	類	數	人	地	日	名	量	重	價	託	收
國際運輸株式會社貨物引換證	第八五五號	國際運輸株式會社吉林支店長有安輝男	吉林省額穆縣蛟河	昭和十四年一月三十日	包米	三百五十二袋	二萬貳	國幣三千圓整	額穆縣蛟河永康胡同三四號地鳴大糧棧	興城縣城內西街路北門牌二十號第八戶昌記	營口市太康區永慶街四拾九番地之一

對於右聲請人所聲請之除權判決聲請事件判決如左
主文
宣示左記證券無效
理由
康德六年十二月五日關於主文所記載之證券應於康德七年六月三十日午前十時前聲報

聲請人 吉興達合資會社
右代表者 孫 輔 忱

●除權判決

額穆縣蛟河水康胡同三四號地

申立人 剛 靄 亭

右申立人ノ申立ニ係ル康德六年(黃)第一號公示催告申立事件ニ付除權判決スルコト左ノ如シ

主文
別紙所載ノ證券目錄ハ無効ナルコトヲ宣言ス

理由
右申立人剛靄亭ノ申立ニ因リ前記證券ニ付康德六年十月二十七日公示催告ヲ爲シタルトコロ其ノ公示催告期日下定メタル康德七年六月一日午前十時迄ニ右證券ニ付權利ヲ届出デ且其ノ證券ヲ提出スル者ナキヲ以テ右申立人剛靄亭ノ申立ニ因リ公示催告手續法第九條第二十八條第一項ニ依リ主文ノ如ク判決ス
康德七年六月一日

興城區法院

審判官 王 自 隆

種	類	數	人	地	日	名	量	重	價	荷	受
種	類	數	人	地	日	名	量	重	價	荷	受
國際運輸株式會社貨物引換證	第八五五號	國際運輸株式會社吉林支店長有安輝男	吉林省額穆縣蛟河	昭和十四年一月三十日	玉蜀黍	三百五十二袋	二萬貳	國幣三千圓也	額穆縣蛟河永康胡同三四號地鳴大糧棧	興城縣城內西街路北門牌二十號第八戶昌記	營口市太康區永慶街四十九番地ノ一

右申立人ヨリ申立ニ係ル除權判決申立事件ニ付判決スルコト左ノ如シ
主文
左記證券ノ無効ヲ宣言ス
理由
康德六年十二月五日主文記載ノ證券ニ付康德七年六月三十日午前十時迄ニ權利ヲ届

申立人 吉興達合資會社
右代表者 孫 輔 忱

其權利並提出該證券之旨已為公示催告而在右開期限內並無聲報權利及提出該證券者故判決如主文

康德七年七月二日

營口區法院

審判官 張 萬 育

證券之表示 (重要部分)

一 載貨證券

- (1) 證券號數 第三號
- (2) 船舶之名稱及國籍 日通丸 日本
- (3) 船長 原田義三郎
- (4) 運送品 記號 \diamond 吉、包裝草包、品名黃川表紙、箇數一百五十箇、價格八千一百圓
- (5) 發貨人 小津商店
- (6) 受貨人 吉興達號
- (7) 裝載港 博多港
- (8) 卸載港 營口
- (9) 運送費 無記載
- (10) 發行張數 一張
- (11) 作成地、作成年月日、作成者 博多港、昭和十四年十月二十三日、船長 原田義三郎

二 載貨證券

- (1) 證券號數 第七號
- (2) 船舶之名稱及國籍 北安丸 日本
- (3) 船長 松田義雄
- (4) 運送品 記號 \diamond YN、包裝草包、品名黃川表紙、箇數一百五十箇
- (5) 發貨人 永田商店
- (6) 受貨人 吉興達
- (7) 裝載港 神戶
- (8) 卸載港 營口
- (9) 運送費 無記載
- (10) 發行張數 無記載
- (11) 作成地、作成年月日、作成者 作成地無記載、昭和十四年十月二十一日、大連汽船株式會社神戶支店長

佐藤信二

第三種郵便物認可

出デ且證券ヲ提出スベキ旨公示催告ヲ為シタルモ右期限內ニ届出ヲ為スモノナク又證券ヲ提出スルモノナキヲ以テ主文ノ如ク判決ス

康德七年七月二日

營口區法院

審判官 張 萬 育

證券ノ表示 (但シ重要ナル部分)

一 船荷證券

- (1) 證券ノ番號 第三號
- (2) 船舶ノ名稱及國籍 日通丸 日本
- (3) 船長 原田義三郎
- (4) 運送品 記號 \diamond 吉、包裝草包、品名黃川表紙、箇數一五十箇、價格八千一百圓
- (5) 荷送人 小津商店
- (6) 荷受人 吉興達號
- (7) 船積地 博多港
- (8) 陸揚地 營口
- (9) 運送費 無記載
- (10) 發行頁數 一枚
- (11) 作成地、作成年月日、作成者 博多港、昭和十四年十月二十三日、船長 原田義三郎

二 船荷證券

- (1) 證券ノ番號 第七號
- (2) 船舶ノ名稱及國籍 北安丸 日本
- (3) 船長 松田義雄
- (4) 運送品 荷印 \diamond YN、包裝草包、品名黃川表紙、箇數百五十箇
- (5) 荷送人 永田商店
- (6) 荷受人 吉興達
- (7) 船積地 神戶
- (8) 陸揚地 營口
- (9) 運送費 無記載
- (10) 發行頁數 無記載
- (11) 作成地、作成年月日、作成者 作成地無記載、昭和十四年十月二十一日、大連汽船株式會社神戶支店長

佐藤信二

廣告

●貨主搜查公告

一 查左列貨件其受貨人及託運人均不能確知如有知其著落者希向就近驛長報知爲荷

整理番號	品名	內容	包造	重量	發見日期	要項	所	田	事
404	鮮人衣類	鮮人裙二、白褲四、白上衣五、背心一其他 (袴一、白スボン四、白服上服五、チヨツキ一外)	白布包	一七	十月十三日	行李車 (荷物車)	四平街驛	紛到 (紛著) (四平街驛六號)	
405	日人衣類	日本衣服一、皮上衣一、日本裙二、腿襪二、防寒手套 二、襪衣一、劍道用指子一、水襪子一、褲二、開鐵一 書籍一〇、木履一、作業服一 (給一、革ヤシンバ一、袴一、ゲートル二、防寒手 袋二、シヤツ一、劍道用指子一、地下足袋一、スボン 二、目覺時計一、書籍一〇、下駄一、作業服一)	竹行條 行李包	二四	十月十七日	行李車 (荷物車)	牡丹江驛	整理剩貨之際發見 劍道用指子上記有加藤之 姓 (殘荷整理ノ際發見) 劍道用指子ニ加藤ノ記 名アリ(牡丹江驛二七號)	
406	五金物品	斧 (大鈍)	草袋	八	同	同	同	整理剩貨之際發見 (殘荷整理ノ際發見)	
407	五金物品	開尾釘 (銅釘)	草席	一〇	同	同	同	整理剩貨之際發見 (殘荷整理ノ際發見)	
408	五金物品	鞋履三、鐵壺二、鞋一、水筒一 (履物三、南部鐵冠一、靴一、水筒一)	草席	一〇	同	同	同	整理剩貨之際發見 (殘荷整理ノ際發見)	
409	同	支線電磁瓶 (支線傳子)	麻布	二	同	同	同	整理剩貨之際發見 (殘荷整理ノ際發見)	
410	陶器	鐵虎頭餅 (鐵製萬力)	草蓆	四	同	同	同	整理剩貨之際發見 (殘荷整理ノ際發見)	
411	五金物品	滿人服二、滿人褲一、罐一、小羅一、修理用具其他 (滿人服二、滿人スボン一、罐一、小羅一、修理用具外)	同	六二	同	同	同	整理剩貨之際發見 (殘荷整理ノ際發見)	
412	五金物品	朝鮮鍋二、洗面器一	同	五五	同	同	同	整理剩貨之際發見 (殘荷整理ノ際發見)	
413	雜品	油差具自動車用尾燈油壺 (自動車用尾燈)	木箱	一四	同	同	同	整理剩貨之際發見 (殘荷整理ノ際發見)	
414	五金物品	碎鐵並鐵製品 (鐵屑並鐵製品)	草袋	一三	同	同	同	整理剩貨之際發見 (殘荷整理ノ際發見)	
415	同	赤血球沈降速度試驗臺	木箱	二四	同	同	同	整理剩貨之際發見 (殘荷整理ノ際發見)	
416	同	策四、竹編杓子若干	木箱	二四	同	同	同	整理剩貨之際發見 (殘荷整理ノ際發見)	
417	醫藥具	被褥三、枕二、夏衣四、夏襯衣二、毛褲二、懷中電燈 一、鐵三、鞋油一、鞋刷子一、其他 (蒲團三、枕二、夏衣四、夏襯衣二、毛褲二、懷中電燈 一、鐵三、鞋油一、鞋刷子一、其他)	木箱	二四	同	同	同	整理剩貨之際發見 (殘荷整理ノ際發見)	
418	竹製品	懷中電燈一、查下二、靴スミ一、クツバケ一	木箱	二四	同	同	同	整理剩貨之際發見 (殘荷整理ノ際發見)	
419	滿人衣類	被褥三、枕二、夏衣四、夏襯衣二、毛褲二、懷中電燈 一、鐵三、鞋油一、鞋刷子一、其他 (蒲團三、枕二、夏衣四、夏襯衣二、毛褲二、懷中電燈 一、鐵三、鞋油一、鞋刷子一、其他)	灰布包	一八	十月二十三日	行李車 (荷物車)	鞍山驛	頂替現品到着 (現品振替到着)	

●荷主搜查公告

一 左ノ荷物ハ荷受人及荷添人ヲ確知スルコト能ハザルニ付心當リノ向ハ最寄驛長ニ申出デラレタ

廣告

420	日人衣類	國防色作業服二、軍人手套一、枕三、潜水服一、洋服襪一、國防色褲一、襪一、被三、褥三、襪一、(カーキ色作業服)一、軍手一、枕三、潜水服一、ワイシャツカラー一、國防色スボン一、合スボン下二、掛蒲團三、敷蒲團三、靴下二)	被褥袋	一	四六	八四	日	同	整理剩貨之際發見(鞍山驛二號)
421	同	白毯一、褥墊一、被三、雨傘一、褥三、其他(白毛布一、座蒲團一、掛蒲團三、蛇ノ目傘一、敷蒲團三、外)	外包草蓆被褥袋(莫座包蒲團袋)	一	五一	三五	日	同	紛到、布包上記入札帳本、小間物、廢物問屋大澤之字樣(紛著、布呂敷包ニ札帳本、小間物、ハキモノ問屋大澤ト記シアリ)(鞍山驛三號)
422	柳行條李包	有帶柳條包、小豆色提包、赤茶色被褥袋(バンド附柳行李、トランク(小豆色)、赤茶色蒲團袋)	柳行條李包	一	八	二五	日	同	紛到(鞍山驛四號)
423	日人旅具	被一、褥一、日本衣服一、大理石座鐘一、京大式電熱吸入器一、黒色電線一、重箱二、茶櫃一、玻璃器一、陶器盆一、蓋三、木製捲盒一、其他(掛蒲團一、敷蒲團一、丹前一、大理石置時計一、京大式電熱吸入器一、黒色電線一、重箱二、茶櫃一、カトクラス一、陶器鉢一、盆三、木製煙草セット一、串柿一、餅(洋服箱入)一、御守二)	被褥袋	一	三八	二四	日	同	紛到、座鐘背面記有加川房吉、福昌公司社員有志之字樣(紛著、置時計裏面ニ加川房吉、福昌公司社員有志ト記シアリ)(鞍山驛五號)
424	同	毛毯一、自作業服一、枕一、被一、褥一、大毛巾一、日本衣服一、棉絨褥單一(毛布一、自作業服一、枕一、掛蒲團一、敷蒲團二、湯上リタオル一、丹前一、ネル敷布一)	同	一	三〇	一	同	同	整理剩貨之際發見(鞍山驛六號)
425	滿人被褥	被褥二、黒帆布鞋一、滿人衣一、白米一、枕一、(蒲團一、黒スツク靴一、滿人衣一、白米一、枕一)	柳行條李包	一	二四	一	同	同	整理剩貨之際發見(鞍山驛七號)
426	鮮人旅具	被一、小孩搖籃一、棉種子一、枕五、小孩服三、褲三、國防色上衣一、其他(蒲團一、子供用ハンモック一、棉種子一、袋課五、子供ワンピース一、子供上衣一、スボン三、國防色上衣一、外)	同	一	二三	七四	日	同	紛到(鞍山驛八號)
427	滿人旅具	被一、褥一、毛襪衣一、國防色立領洋服一、其他(敷蒲團一、掛蒲團一、純毛シヤケツ一、國防色詰襟洋服一、外)	同	一	一八	一四	日	同	紛到、手帖上記有侯伯林之姓名(紛著、手帖ニ侯伯林ノ記名アリ)(鞍山驛九號)
428	蔬菜	高菜(大芥)	籠	一	一五	二五	日	同	紛到(牡丹江驛四一號)
429	鐵製品	斧九、剪刀一、鑽附輪匙四、菜刀五(斧九、鉄一、鋸付四、庖丁五)	木箱	一	一六	一六	日	同	紛到(八洲驛一號)
430	日人旅具	被一、褥墊一、被二、褥一(掛蒲團一、座蒲團一、掛蒲團二、敷蒲團二)	被褥袋	一	三六	二二	日	同	整理剩貨之際發見(奉天鐵道局三〇六號)
431	同	棉花多數、乾魚(袋裝)一、乾梅一、日本衣服一(綿多數、干魚(袋入)一、梅一、丹前一)	同	一	三〇	一五	日	同	整理剩貨之際發見(奉天鐵道局三〇九號)
432	日人衣類	窗簾二、褲三、領四、白鞋二、日本衣服一、襯衣一〇其他(カーテン一、スボン三、カラー一、白靴一、襪一、羽子板一、シヤツ一〇、外)	柳行條李包	一	一六	一二	日	同	整理剩貨之際發見(奉天鐵道局三〇九號)
433	日人旅具	褥一、被二、墊褥二、衛生衣二、蚊帳一、褥單一、神殿二、其他(敷蒲團一、掛蒲團一、座蒲團一、メリヤス給二、蚊帳一、敷布一、神殿二、外)	被褥袋	一	四五	同	同	同	整理剩貨之際發見(奉天鐵道局三一〇號)

第三種郵便物認可

434 鮮人衣類

月份牌一、衣服二、黑布頭一、日本襪一、黑上衣一、其他
カレンター一、スカート二、黒布切一、足袋一、黒上衣一、外

柳條行李包

一六同

同

整理剩貨之際發見 (奉天鐵道局三二一號)

435 日人衣類

黃色圍巾一、日本衣服九、帶鏡一、外套一、其他
黄色シヨール一、スカート一、コート二、帶揚一、合
オーパー一、銘仙給六、外

竹條行李包

一三同

同

整理剩貨之際發見 (奉天鐵道局三二二號)

436 同

風衣一、襪衣九、棉衣一、外套一、褲一、背心一、日本
衣服一、木履一、其他
スプリング一、シャツ九、綿八、オーパー一、スホ
ン一、チヨッキ一、木綿羽織一、下駄一、外

柳條行李包

一六同

同

整理剩貨之際發見 小孩提包上記有上村之姓
(奉天鐵道局三二三號)

437 同

日本衣服及其他
女コート一、大島給一、帶七、名古屋帶一、襪一、外
小孩服一、襪一、白蚊帳一、日本衣服二、事務服一、
襪一、布手提包一、洋傘二、其他

柳條行李包

一二同

同

整理剩貨之際發見 (奉天鐵道局三二四號)

438 同

小供服一、敷布一、白蚊帳一、襪一、事務服一、銘
仙單衣一、ジャケツ一、布製ハンドバック一、パ
ル二、外

柳條行李包

三三同

同

整理剩貨之際發見 (鹿兒島縣埴井郡喜入町
緒方アサエ) (奉天鐵道局三一五號)

439 滿人日用品

棉鞋三、棉褲子一、算盤一、其他
帶六、帶料一、毛巾五、日本衣服一八、日本襪一、其他
名古屋帶六、帶地一、タオル五、錦紗羽織三、給一〇、
足袋一、浴衣五、外

柳條行李包

一六同

同

整理剩貨之際發見 (奉天鐵道局三一六號)

440 日人衣類

日本衣服六、糸背心一、雨衣一、國防色上衣一、褲四、
風衣二、帶一、洋服上衣一、軍服上衣一、其他
丹前一、眞綿チヨッキ一、雨衣一、國防色上衣一、ス
ボン四、スプリング二、浴衣三、單衣二、帶一、背廣
上衣一、軍服上衣一、外

柳條行李包

二八同

同

整理剩貨之際發見 (奉天鐵道局三一七號)

441 同

上衣五七、被一、皮背心一、襪三、背心二、襪衣三、
褲一、風衣一、筒單服一、襪一、洋傘一
上衣五七、掛蒲團一、毛皮附チヨッキ一、敷布三、チ
ヨッキ二、ワイシャツ三、スボン一、スプリングコ
ト一、筒單服一、下衣一、バラソル一

柳條行李包

二七同

同

整理剩貨之際發見 名片上記有幅整隆之姓名
(奉天鐵道局三一九號)

442 鮮人衣類

日本衣服、皮裹腿一、棒球一、襪衣二、褲三、
夜著一、皮ケートル一、野球ボール一、ワイシャツ二、
スボン三、外

柳條行李包

一三同

同

整理剩貨之際發見 (奉天鐵道局三二〇號)

443 日人衣類

襪衣五、毛織圍巾一、掃帚一、日本襪一、褲三、白上
衣一、圍扇五
シャツ五、毛糸シヨール一、帶一、足袋二、スボン三、
白上衣一、扇團五

柳條行李包

二六同

同

整理剩貨之際發見 (奉天鐵道局三二三號)

444 鮮人衣類

襪衣二、布頭二五、鮮人衣服六、鮮人襪二、其他
シャツ二、布切二五、鮮服上五、鮮服下二、足袋二、
スカート

柳條行李包

二八同

同

整理剩貨之際發見 (奉天鐵道局三二三號)

445 同

日本衣服一四、帶四、圍巾一、其他
羽織三、帶四、給九、シヨール一、單衣一、浴衣一、外

柳條行李包

二四同

同

整理剩貨之際發見 (奉天鐵道局三二四號)

446 日人衣類

襪衣二、布頭二五、鮮人衣服六、鮮人襪二、其他
シャツ二、布切二五、鮮服上五、鮮服下二、足袋二、
スカート

柳條行李包

二四同

同

整理剩貨之際發見 (奉天鐵道局三二四號)

447 鮮果

梨、柿

有帶柳條行李包

一二同

同

整理剩貨之際發見 (無順北臺町一丁目石田
登) (福岡縣行橋町石田商店) (奉天鐵道局三二
五號)

448	日人衣類及其他 (日人衣類外)	黑立領上衣一、日本衣服二、衛生衣二、帶一、學生提包一、上衣二、褸腿一、帽子一、木履一、青年團服一、作業服一、其他 (黒詰襟上着二、メリヤスシャツ二、帶一、學生カバン一、ジャンパン二、ゲートル一、帽子一、下駄一、青年團服一、作業服一、及衣類十二、外)	柳條行李包	一	二三	同	同	整理剩貨之際發見 (奉天鐵道局三二六號) (殘荷整理ノ際發見)
449	日人衣類	帶二、日本衣服一〇、日本襪二、男黑鮮人衣服一、浴衣一、銘仙羽織二、足袋一、長襪一、錦紗給一、男浴衣一、女物給五、男物黑鮮衣一)	柳條行李包	一	一六	同	同	整理剩貨之際發見 (奉天鐵道局三二七號) (殘荷整理ノ際發見)
450	日人衣類及其他 (日人衣類外)	圍裙一、襪二、洗濯肥皂八、木履一、昆布一、襪衣七、日本衣服九、襪四、夏洋服一、風衣一、其他 (前掛一、スボン二、洗濯石鹼八、下駄一、昆布一、シャツ七、丹前一、羽織及其衣類八、靴下四、夏三ツ揃服一、スプリング一、外)	帆布手提柳條行李包	一	二〇	同	同	整理剩貨之際發見 (洋服上有滿尾、安藤、佐藤之姓) (殘荷整理ノ際發見) 洋服ニハ滿尾、安藤、佐藤ノホームアリ、(奉天鐵道局三二八號)
451	日人衣類	日本衣服六、包袱皮三、及其他 (銘仙給五、風呂敷三、長襪一、外)	柳條行李包	一	一八	同	同	整理剩貨之際發見 記有中島正之姓名 (殘荷整理ノ際發見) 中島正ノ記名アリ、(奉天鐵道局三二九號)
452	同	防寒帽一、書籍及筆記本多數、襪單一、日本衣服三、羽織一、書籍及ノート多數、敷布一、丹前一、大島羽織一)	同	一	二六	同	同	整理剩貨之際發見 (撫順市糧糧街六大全工業所紫雲行則、奉天鐵道局三三一號)
453	同	日本衣服一、乾蘿蔔(箱裝)一、褲二、被二、襪衣二、作業服上二、棉鞋三、襪一 (綿丹前一、大根切干(箱入)一、スボン一、掛蒲團一、シャツ三、作業服上二、棉靴三、敷蒲團一)	襪色蒲團袋	一	二三	同	同	整理剩貨之際發見 (奉天鐵道局三三二號) (殘荷整理ノ際發見)
454	日人衣類及其他 (日人衣類外)	褸腿一、日本衣服三、洋服上衣一、衛生褲二、衛生衣一、書籍三、褲二、其他 (ゲートル一、浴衣一、丹前一、背廣上衣一、メリヤススボン下二、メリヤスシャツ二、書籍三、スボン二、ホタテブル一、外)	柳條行李包	一	二三	同	同	整理剩貨之際發見 (奉天鐵道局三三四號) (殘荷整理ノ際發見) 奉天鐵道局三三四號 琿春縣會、琿春炭礦社礦業所山本一則
455	同	水兵式服、小孩毛衣、小孩外套、貯金通帳及其他 (セーラー服、子供セーター、子供オーバー貯金通帳)	同	一	一七	同	同	整理剩貨之際發見 (奉天鐵道局三三五號) (殘荷整理ノ際發見) 奉天鐵道局三三五號 秋田縣他北郡高梨村字高梨字德田原一四三山田梅之助、山田ヨシ江ノコム印在中
456	日人旅具	被二、褥墊二、錫三、外被二、其他 (掛蒲團一、座蒲團一、錫三、外被二)	襪色蒲團袋	一	四〇	三月十日	同	整理剩貨之際發見 有新京南嶺財務職員加藤武次之姓名 (殘荷整理ノ際發見) (奉天鐵道局三三六號) 新京南嶺財務職員加藤武次ノ記名アリ
457	被褥	折疊枕一、夏被一、褥一 (折疊枕一、夏掛蒲團一、敷蒲團一)	同	一	一一	二月十日	同	整理剩貨之際發見 (奉天鐵道局三三七號) (殘荷整理ノ際發見)
458	日人被褥及其他 (日人蒲團外)	褥一、枕一、被二、外套一 (敷蒲團一、枕一、掛蒲團一、オーバー一)	被褥袋	一	二四	同	同	整理剩貨之際發見 記有五口市發奉天驛止佐々木八三之姓名 (殘荷整理ノ際發見) 五口市發奉天驛止佐々木八三ノ記名アリ、(奉天鐵道局三三八號)
459	鮮人衣類及其他 (鮮人衣類外)	鮮人衣服及其他衣服多數 (白布包二、鮮報上衣九、タオル襪卷一、子供シャツ六、鮮報女袴七、薄物鮮報袴四、外)	掛帆布中型柳條行李包	一	二六	三月十日	同	整理剩貨之際發見 (奉天鐵道局三三九號) (殘荷整理ノ際發見)
460	滿人日用品	襪衣一、布頭二、肥皂半打、皮鞋二、毛上衣一、其他 (メリヤスシャツ一、布切二、石鹼半打、皮靴二、ジャケツ一、外)	柳條行李包	一	同	同	同	整理剩貨之際發見 (奉天鐵道局三四〇號) (殘荷整理ノ際發見)

第三種郵便物認可

461 日人衣類及其他
(日人衣類外)
 算術教科書一、國史地理國語理科書四、日本衣服五、帶一、其他
(算術教科書一、國史地理國語理科書四、給著物三、錦紗羽織一、子供羽織兵古帶一、外)
 小上衣一、事務服一、毛衣一、鈎眼鞋一、皮裏腿一、小孩服一、羅帽一、事務服一、セーター一、編上靴一、皮脚絆一、子供服(上)一、干大根一包、外)
 高底木履一、背心一、卒業照片一、支那語讀本一、旋盤工作入門一、褲一、自來水筆一、其他
(雨下駄一、チヨツキ一、卒業寫眞一、支那語讀本一、旋盤工作入門一、小倉スポン一、萬年筆一、外)
 日本衣服二、其他
(銘仙給一、女物羽織一、位牌、チリ紙一)
 柳條行李包
 一 一三
 同

462 日人衣類
 日本衣服四、氈帽一、國防色立領洋服一、黑立領洋服一、其他
(トシビ一、中折帽子一、國防色詰襟一、黒詰襟一、銘仙給一、銘仙羽織一、男物襪一、外)
 柳條行李包
 一 一三
 同

463 日人衣類及其他
(日人衣類外)
 日本衣服二、其他
(銘仙給一、女物羽織一、位牌、チリ紙一)
 柳條行李包
 一 一三
 同

464 同
 柳條行李包
 一 一三
 同

465 日人衣類
 柳條行李包
 一 一三
 同

466 同
 柳條行李包
 一 一三
 同

467 滿人被褥
(滿人被褥)
 被一、上衣三、長衣一
(掛蒲團一、上衣三、長衣一)
 柳條行李包
 一 一三
 同

468 滿人衣類
 柳條行李包
 一 一三
 同

469 日人衣類
 柳條行李包
 一 一三
 同

470 同
 柳條行李包
 一 一三
 同

471 同
 柳條行李包
 一 一三
 同

472 鮮人衣類
 柳條行李包
 一 一三
 同

473 日人旅行用具
 柳條行李包
 一 一三
 同

474 同
 柳條行李包
 一 一三
 同

整理剩貨之際發見 奉天鐵道局三四一號
(奉天鐵道局三四一號)
 母形村伊藤行夫

整理剩貨之際發見 奉天鐵道局三四三號
(奉天鐵道局三四三號)

整理剩貨之際發見 奉天鐵道局三四四號
(奉天鐵道局三四四號)
(奉天鐵道局三四四號)
 奉天鐵道局所山永吉德志之姓名

整理剩貨之際發見 奉天鐵道局三四五號
(奉天鐵道局三四五號)

整理剩貨之際發見 奉天鐵道局三四七號
(奉天鐵道局三四七號)

整理剩貨之際發見 奉天鐵道局三四八號
(奉天鐵道局三四八號)

整理剩貨之際發見 奉天鐵道局三四九號
(奉天鐵道局三四九號)

整理剩貨之際發見 奉天鐵道局三五〇號
(奉天鐵道局三五〇號)

整理剩貨之際發見 奉天鐵道局三五二號
(奉天鐵道局三五二號)

整理剩貨之際發見 奉天鐵道局三五三號
(奉天鐵道局三五三號)

整理剩貨之際發見 奉天鐵道局三五四號
(奉天鐵道局三五四號)

整理剩貨之際發見 奉天鐵道局三五五號
(奉天鐵道局三五五號)

整理剩貨之際發見 奉天鐵道局三五五號
(奉天鐵道局三五五號)

整理剩貨之際發見 奉天鐵道局三五五號
(奉天鐵道局三五五號)

475	滿人衣類	女襯衣二、皮斗蓬一、小孩褲一、女長衣一、棉長衣一、 （女子襪褲一、小孩襪一、女物下衣一、毛皮附マンント一、子供スボン一、女物長 衣一、女物下着二、棉入長衣一、コール天スボン一、 子供敷蒲團一）	手提柳條包 （手提行李）	一	八	同	整理剩貨之際發見 （奉天鐵道局三五六號） （殘荷整理ノ際發見）
476	同	小孩長衣一、小孩襯衣一、棉鞋一、襯衣二、毛皮一、 棉花少量 （小供長衣一、小供下衣一、棉靴一、シャツ二、毛皮一、 綿少量）	柳條包 （支那式柳行李）	一	三〇	同	整理剩貨之際發見 （奉天鐵道局三五七號） （殘荷整理ノ際發見）
477	同	襪單一、被一、襯衣五、棉長衣四、白布一、襯衣二、 上衣七、鏡二、其他 （敷布一、掛蒲團一、下著五、綿入長衣四、白布一、シ ヤツ二、上衣七、鏡二、外）	柳條包 （黑線柳行李）	一	二六	同	整理剩貨之際發見 （奉天鐵道局三五八號） （殘荷整理ノ際發見）
478	滿人旅行用具	棉鞋一、襪一、毛毯一、被一、氈帽一 （棉靴一、敷蒲團一、毛布一、掛蒲團一、中折帽子一）	被褥包 （蒲團包）	一	二	同	整理剩貨之際發見 （奉天鐵道局三五九號） （殘荷整理ノ際發見）
479	滿人衣類	上衣七、長衣二、襯衣一、棉鞋二、膠皮鞋一 （上衣三、長衣二、下著一、上著四、棉靴二、ゴム長靴一）	木箱	一	三六	同	整理剩貨之際發見 （奉天鐵道局三六〇號） （殘荷整理ノ際發見）
480	同	被一、長衣八、襯衣二、衛生衣一、小孩上衣一、枕一、 棉鞋一、棉長衣一 （掛蒲團一、長衣八、下衣二、メリヤスシャツ一、子供 上衣一、枕一、棉靴一、綿入長衣一）	被褥包 （蒲團包）	一	二二	同	整理剩貨之際發見 （奉天鐵道局三六一號） （殘荷整理ノ際發見）
481	日人衣類及其他 （日人衣類外）	襪一、襯衣三、日本衣服一、枕一、褥一、被一 （香下一、シャツ三、丹前一、枕一、敷蒲團一、掛蒲團一）	被褥包 （褐色蒲團袋）	一	一	同	整理剩貨之際發見 （奉天鐵道局三六二號） （殘荷整理ノ際發見）
482	滿人衣類	毛毯一、褥二、被二、上衣五、襯衣四、長衣四、襯衣 三 （毛布一、敷蒲團二、掛蒲團二、上衣五、下衣四、長衣 四、下衣三）	灰色毛布包	一	三三	同	整理剩貨之際發見 （奉天鐵道局三六三號） （殘荷整理ノ際發見）
483	同	上衣五、下衣二、長衣三、棉鞋三	布包	一	三一	同	整理剩貨之際發見 （奉天鐵道局三六四號） （殘荷整理ノ際發見）
484	日人旅行具	褥一、日本衣服一、褥墊二、襯衣一、被一、毛毯一 （敷蒲團一、丹前一、座蒲團二、ジャケツ一、掛蒲團一 毛布一）	被褥袋 （蒲團袋）	一	二	同	整理剩貨之際發見 （奉天鐵道局三六五號） （殘荷整理ノ際發見）
485	書箱	スボン（褲）二、書籍四一、小學校讀本一、萬國語大辭 典一、解折幾何學教科書一、菊池寬集一、日華大辭典 一、貯金通帳一、外）	中型新竹條包 （竹型行李）	一	三五	同	整理剩貨之際發見 （奉天鐵道局三六六號） （殘荷整理ノ際發見）
486	日人旅行具	褥一、毛毯一、日本衣服三、枕一、被一 （敷蒲團一）	灰色毛布包	一	二三	同	整理剩貨之際發見 （奉天鐵道局三六七號） （殘荷整理ノ際發見）
487	日人衣類	褥二、日本衣服七、帶二、襯衣一、被一、國防色洋服 二、木履一、其他 （蒲團一、長襪褲二、給二、帶一、丹前一、羽織二、兵 古帶一、ワイシャツ一、國防色背廣二、下駄一、外）	被褥袋 （褐色蒲團袋）	一	四三	同	整理剩貨之際發見 有鈴木ノ姓 （殘荷整理ノ際發見） 鈴木ノネームアリ）（奉 天鐵道局三六八號）
488	日人旅行具	草履一、鋁釜一、洗面器一、茶具一、其他 （草履一、アルミ釜一、洗面器一、茶具一、外）	木箱	一	一〇	同	整理剩貨之際發見 （奉天鐵道局三六九號） （殘荷整理ノ際發見）
489	日人衣類	桌帳一、氈草履二、日本衣服二、漢和大辭典一、其他 （テーブル掛一、フェルト草履二、トシヒ一、漢和大辭 典一、外）	被褥袋 （蒲團袋）	一	二〇	同	整理剩貨之際發見 （奉天鐵道局三七〇號） （殘荷整理ノ際發見）
490	日人旅行具	手紙二、婦人襯衣一、洋服掛五、皮鞋一、針盒二、其 他 （塵紙二、婦人下著一、洋服吊五、皮短靴一、針箱二、 外）	柳條包 （書緣柳行李）	一	一	同	整理剩貨之際發見 （奉天鐵道局三七一號） （殘荷整理ノ際發見）

491	表類	小孩被一、上衣二、襯衣一、其他 (子供掛蒲團一、上衣一、シャツ一、外) 襪單五、長衣一、麻襯衣二、上衣七、棉花(少量) (敷布五、長衣一、麻下衣二、上衣七、棉(少量))	柳條行李包	一	一八	同	整理剩貨之際發見 (奉天鐵道局三七二號)
492	鮮人衣類	毛巾睡衣一、浴衣一、夏被一、棉絨襪單一、雨衣一、外套一、高跟鞋一、婦人服三、白褲一、枕一、雜誌五、冬服一 (タオル寝巻一、湯上二、夏掛蒲團一、ネル敷布三、白レソノット一、枕一、雜誌五、冬服一) 被二、日本衣服六、褥墊一、毛毯一、褥單一、褥一、其他	柳條行李包	一	二〇	同	整理剩貨之際發見 (奉天鐵道局三七三號)
493	滿人衣類	被二、日本衣服六、褥墊一、毛毯一、褥單一、褥一、其他 (掛蒲團一、銘仙羽織二、給二、夜著一、座蒲團一、毛布一、敷布一、浴衣一、敷蒲團一、外) 被二、褥二、髮器具一套、棉花(少量) (掛蒲團一、敷蒲團一、髮道具一式、棉(少量))	柳條行李包	一	三〇	同	整理剩貨之際發見 (奉天鐵道局三七四號)
494	日人衣類	毛毯一、被一、釜一、襯衣一、國防色褲一、洋服上衣一、六法全書一、毛巾睡衣一、褥一、其他 (毛布一、被一、釜一、襯衣一、國防色褲一、洋服上衣一、六法全書一、毛巾睡衣一、褥一、其他) 一、國防色スポン一、合背廣上衣一、六法文書一 オル寝巻一、敷蒲團一、サロンパス一、外)	柳條行李包	一	三二	同	整理剩貨之際發見 (奉天鐵道局三七五號)
495	被褥及其他	毛毯一、被一、釜一、襯衣一、國防色褲一、洋服上衣一、六法全書一、毛巾睡衣一、褥一、其他 (毛布一、被一、釜一、襯衣一、國防色褲一、洋服上衣一、六法全書一、毛巾睡衣一、褥一、其他) 一、國防色スポン一、合背廣上衣一、六法文書一 オル寝巻一、敷蒲團一、サロンパス一、外)	柳條行李包	一	三三	同	整理剩貨之際發見 (奉天鐵道局三七六號)
496	日人衣類及其他	毛毯一、被一、釜一、襯衣一、國防色褲一、洋服上衣一、六法全書一、毛巾睡衣一、褥一、其他 (毛布一、被一、釜一、襯衣一、國防色褲一、洋服上衣一、六法全書一、毛巾睡衣一、褥一、其他) 一、國防色スポン一、合背廣上衣一、六法文書一 オル寝巻一、敷蒲團一、サロンパス一、外)	柳條行李包	一	三三	同	整理剩貨之際發見 (奉天鐵道局三七七號)
497	同	毛毯一、被一、釜一、襯衣一、國防色褲一、洋服上衣一、六法全書一、毛巾睡衣一、褥一、其他 (毛布一、被一、釜一、襯衣一、國防色褲一、洋服上衣一、六法全書一、毛巾睡衣一、褥一、其他) 一、國防色スポン一、合背廣上衣一、六法文書一 オル寝巻一、敷蒲團一、サロンパス一、外)	柳條行李包	一	三三	同	整理剩貨之際發見 (奉天鐵道局三七八號)
498	滿人衣類	毛毯一、被一、釜一、襯衣一、國防色褲一、洋服上衣一、六法全書一、毛巾睡衣一、褥一、其他 (毛布一、被一、釜一、襯衣一、國防色褲一、洋服上衣一、六法全書一、毛巾睡衣一、褥一、其他) 一、國防色スポン一、合背廣上衣一、六法文書一 オル寝巻一、敷蒲團一、サロンパス一、外)	柳條行李包	一	三三	同	整理剩貨之際發見 (奉天鐵道局三七九號)
499	日人衣類	毛毯一、被一、釜一、襯衣一、國防色褲一、洋服上衣一、六法全書一、毛巾睡衣一、褥一、其他 (毛布一、被一、釜一、襯衣一、國防色褲一、洋服上衣一、六法全書一、毛巾睡衣一、褥一、其他) 一、國防色スポン一、合背廣上衣一、六法文書一 オル寝巻一、敷蒲團一、サロンパス一、外)	柳條行李包	一	三三	同	整理剩貨之際發見 (奉天鐵道局三八〇號)
500	同	毛毯一、被一、釜一、襯衣一、國防色褲一、洋服上衣一、六法全書一、毛巾睡衣一、褥一、其他 (毛布一、被一、釜一、襯衣一、國防色褲一、洋服上衣一、六法全書一、毛巾睡衣一、褥一、其他) 一、國防色スポン一、合背廣上衣一、六法文書一 オル寝巻一、敷蒲團一、サロンパス一、外)	柳條行李包	一	三三	同	整理剩貨之際發見 (奉天鐵道局三八〇號)
501	被褥	毛毯一、被一、釜一、襯衣一、國防色褲一、洋服上衣一、六法全書一、毛巾睡衣一、褥一、其他 (毛布一、被一、釜一、襯衣一、國防色褲一、洋服上衣一、六法全書一、毛巾睡衣一、褥一、其他) 一、國防色スポン一、合背廣上衣一、六法文書一 オル寝巻一、敷蒲團一、サロンパス一、外)	柳條行李包	一	三三	同	整理剩貨之際發見 (奉天鐵道局三八〇號)
502	飯桶及其他	毛毯一、被一、釜一、襯衣一、國防色褲一、洋服上衣一、六法全書一、毛巾睡衣一、褥一、其他 (毛布一、被一、釜一、襯衣一、國防色褲一、洋服上衣一、六法全書一、毛巾睡衣一、褥一、其他) 一、國防色スポン一、合背廣上衣一、六法文書一 オル寝巻一、敷蒲團一、サロンパス一、外)	柳條行李包	一	三三	同	整理剩貨之際發見 (奉天鐵道局三八〇號)
503	日人衣類及其他	毛毯一、被一、釜一、襯衣一、國防色褲一、洋服上衣一、六法全書一、毛巾睡衣一、褥一、其他 (毛布一、被一、釜一、襯衣一、國防色褲一、洋服上衣一、六法全書一、毛巾睡衣一、褥一、其他) 一、國防色スポン一、合背廣上衣一、六法文書一 オル寝巻一、敷蒲團一、サロンパス一、外)	柳條行李包	一	三三	同	整理剩貨之際發見 (奉天鐵道局三八〇號)
504	滿人衣類	毛毯一、被一、釜一、襯衣一、國防色褲一、洋服上衣一、六法全書一、毛巾睡衣一、褥一、其他 (毛布一、被一、釜一、襯衣一、國防色褲一、洋服上衣一、六法全書一、毛巾睡衣一、褥一、其他) 一、國防色スポン一、合背廣上衣一、六法文書一 オル寝巻一、敷蒲團一、サロンパス一、外)	柳條行李包	一	三三	同	整理剩貨之際發見 (奉天鐵道局三八〇號)
505	鮮人衣類	毛毯一、被一、釜一、襯衣一、國防色褲一、洋服上衣一、六法全書一、毛巾睡衣一、褥一、其他 (毛布一、被一、釜一、襯衣一、國防色褲一、洋服上衣一、六法全書一、毛巾睡衣一、褥一、其他) 一、國防色スポン一、合背廣上衣一、六法文書一 オル寝巻一、敷蒲團一、サロンパス一、外)	柳條行李包	一	三三	同	整理剩貨之際發見 (奉天鐵道局三八〇號)
506	滿人衣類	毛毯一、被一、釜一、襯衣一、國防色褲一、洋服上衣一、六法全書一、毛巾睡衣一、褥一、其他 (毛布一、被一、釜一、襯衣一、國防色褲一、洋服上衣一、六法全書一、毛巾睡衣一、褥一、其他) 一、國防色スポン一、合背廣上衣一、六法文書一 オル寝巻一、敷蒲團一、サロンパス一、外)	柳條行李包	一	三三	同	整理剩貨之際發見 (奉天鐵道局三八〇號)
507	衣類	毛毯一、被一、釜一、襯衣一、國防色褲一、洋服上衣一、六法全書一、毛巾睡衣一、褥一、其他 (毛布一、被一、釜一、襯衣一、國防色褲一、洋服上衣一、六法全書一、毛巾睡衣一、褥一、其他) 一、國防色スポン一、合背廣上衣一、六法文書一 オル寝巻一、敷蒲團一、サロンパス一、外)	柳條行李包	一	三三	同	整理剩貨之際發見 (奉天鐵道局三八〇號)

政府公報 第一千八百六十二號 康德七年七月十日 星期三

508	書	表札(明牌)一、大日本外交之書六、外交關係書籍一、英和大辭典八、外	掛帆布柳條包 (スツク張行李)	一	五三	同	整理剩貨之際發見 門牌記有堤文夫之字樣(殘荷整理ノ際發見 表札ニ堤文夫ト記載アリ)(奉天鐵道局三九〇號)
509	滿人衣類	襪一、被一、小學校服一、衛生衣一、襪雜誌五(敷蒲團)、掛蒲團一、小學校服一、メリヤスシャツ一、古雜誌五)	布	一	一〇	同	整理剩貨之際發見 奉天小倉法庫縣三浦村三臺子林干宅ノ書面在中(奉天鐵道局三九六號)
510	鮮人衣類	被一、襪一、褲三、衛生衣一、保險通帳六、書籍八(掛蒲團)、敷蒲團一、スボン三、メリヤスシャツ一、保險通帳六、書籍八)	柳條行李包	一	二三	同	整理剩貨之際發見 記有平安南道安州郡安州邑信義里三〇番地金義龍ノ姓名(奉天鐵道局三九二號)
511	鮮人旅具	筆記本一、木履一、球棒五、手套一、日本襪一、上衣三、褲一、襪一、其他	同	一	一〇	同	整理剩貨之際發見 全南務安部支邊面養鶴里村業殿方朴顯辰(奉天鐵道局三九三號)
512	日人衣類	帶一、日本衣服一三、草履二、鏡一、大毛巾一、其他(帶一、女下著三、セル給入、草履二、肌衣一、羽織一、手鏡一、湯上タオル四、外)	同	一	一七	同	整理剩貨之際發見 (奉天鐵道局三九四號ノ殘荷整理ノ際發見)
513	同	圍裙四、紅棉絨一、日本襪四、日本衣服七(エプロン四、赤ネル一、足袋三、綠足袋一、ガクセ下著一、モス給羽織一、單衣一、浴衣一、女セル給一)	同	一	一七	同	整理剩貨之際發見 (奉天鐵道局三九四號ノ殘荷整理ノ際發見)
514	滿人衣類	棉被一、斧一、大碗一、布頭一(棉蒲團一、斧一、井一、布切一)	不	一	一三	同	整理剩貨之際發見 (奉天鐵道局三九五號ノ殘荷整理ノ際發見)
515	同	棉長衣一、棉短衣一、棉褲三、皮長衣一、棉鞋四、襪一(棉入長衣一、棉入短衣一、棉スボン三、毛皮附長衣一、棉鞋四、敷蒲團一)	紺	一	一四	同	整理剩貨之際發見 (奉天鐵道局三九六號ノ殘荷整理ノ際發見)
516	食料器具	洋鐵噴霧五、木製紫菜盆一〇、竹製品五、其他(トタン製シヨロ五、木製海苔入一〇、竹製品五、魚サシ一、外)	竹	一	二三	同	整理剩貨之際發見 東京市大森區新井五丁目三五番地増多積弘(奉天鐵道局三九七號)
517	滿人衣類	褥一、剪刀一、金品三、被布頭一(掛蒲團一、鏡一、金物三、ボロ切一)	麻	一	一六	同	整理剩貨之際發見 (奉天鐵道局三九八號ノ殘荷整理ノ際發見)
518	同	被一、褥一、長衣一、棉鞋二、棉衣一、印鑑一(掛蒲團一、敷蒲團一、長衣一、棉鞋二、短衣一、印鑑一)	毛	一	二三	同	整理剩貨之際發見 內有田景生之印及名片(奉天鐵道局三九九號)
519	滿人旅具	桌上月份牌、俄國毛毯、洋服掛、青春行狀記、桌帳、被、其他	柳	一	三九	同	整理剩貨之際發見 記有王聯武之姓名(奉天鐵道局四〇〇號ノ一)
520	同	日本資本主義發達史、大學筆記本、大學帽子、國防色衣褲、其他	同	一	三九	同	整理剩貨之際發見 記有王聯武之姓名(奉天鐵道局四〇〇號ノ二)
521	日人衣類	日本衣服一三、圍裙四、軟鐵領一、其他(木綿ハッピ一、ソフトカラー一、敷布一、前掛四、眞綿一、羽二重著物類二三、外)	同	一	二二	同	整理剩貨之際發見 (奉天鐵道局四〇一號ノ殘荷整理ノ際發見)
522	同	小孩帽子一、日本衣服一五、帶一、襪一、其他(子供帽子一、襪及衣類二五、帶一、足袋一、外)	同	一	二二	同	整理剩貨之際發見 (奉天鐵道局四〇一號ノ殘荷整理ノ際發見)
523	滿人衣類	被一、皮袍一、枕一、棉褲一(敷蒲團一、毛皮附長衣一、枕一、綿入スボン一)	同	一	一七	同	整理剩貨之際發見 (奉天鐵道局四〇二號ノ殘荷整理ノ際發見)

第三種郵便物認可

524	同	小孩短衣一、棉褲二、短褲一、襪一、被二、(子)供短衣一、綿入スポン二、半スポン一、敷蒲團一、掛蒲團二)	布	包	一	一三	同	整理剩貨之際發見 (奉天鐵道局四〇四號)
525	衣類	棉褲一、棉花(袋裝)二、襪一、布頭一五、(綿入スポン)一、綿(袋入)二、座蒲團一、布切一五	柳條	包	一	一六	同	整理剩貨之際發見 (奉天鐵道局四〇五號)
526	滿人衣類	襪一、被二、毛布二、棉鞋二、(敷蒲團)一、掛蒲團一、タオル二、棉鞋二)	毛毯	包	一	一四	同	整理剩貨之際發見 (奉天鐵道局四〇六號)
527	鮮人衣類	襪一、被一、枕一、褲一、(敷蒲團)一、掛蒲團一、枕一、スポン一)	布	包	一	一一	同	整理剩貨之際發見 (奉天鐵道局四〇七號)
528	衣類	黃銅碗一〇、黃銅匙四、烙鐵一、鮮人衣服一八、其他(眞鍮碗)一〇、スフィン四、燒コテ一、上衣一八、外)	柳條	包	一	四〇	同	整理剩貨之際發見 (奉天鐵道局四〇八號)
529	滿人衣類	被一、襪一、棉褲一、襪二、眼鏡一、背帶一、枕套二、(掛蒲團)一、敷蒲團一、棉褲一、沓下二、眼鏡一、スポン一、枕カバー一)	灰	包	一	一一	同	整理剩貨之際發見 (奉天鐵道局四〇九號)
530	鮮人衣類	包紙皮一、鮮人衣服九、白布頭五、其他(風呂敷)一、本物上衣九、白布頭五、外)	柳條	包	一	四一	同	整理剩貨之際發見 (奉天鐵道局四一〇號)
531	滿人衣類	襪一、被二、草蓆一、葉煙草一、小樹兒二、棉鞋二、(敷蒲團)一、掛蒲團一、莫慮一、葉煙草一、小樹兒二、棉鞋)	二ツ折白袋	袋	一	二三	同	整理剩貨之際發見 (奉天鐵道局四一一號)
532	同	被二、襪二、(掛蒲團)一、敷蒲團一)	布	包	一	一六	同	整理剩貨之際發見 (奉天鐵道局四一二號)
533	滿人衣類	棉褲三、短衣二、棉鞋四、圍裙四、背心一、襪一、被一、(綿入スポン)三、短衣一、棉靴四、前掛四、チヨッキ一、敷蒲團一、掛蒲團一)	同	同	一	一五	同	整理剩貨之際發見 (奉天鐵道局四一三號)
534	板	杉板一四	同	同	一	二〇	同	整理剩貨之際發見 (奉天鐵道局四一四號)
535	滿人衣類	棉短衣一、棉褲三、棉鞋一、襪一、被一、布頭六、(綿入短衣)一、綿入スポン三、綿鞋一、敷蒲團一、掛蒲團一、布切六)	同	同	一	一九	同	整理剩貨之際發見 (奉天鐵道局四一五號)
536	同	襪、短衣、褲、布頭、木匠器具、(敷蒲團)短衣、スポン、布切、大工道具)	同	同	一	二〇	同	整理剩貨之際發見 (奉天鐵道局四一六號)
537	鮮人衣類	鮮人衣服、嬰兒服、毛細、衛生襪、水兵式小孩服、衛生衣、(スカート、ベビー服、毛糸、メリヤススポン、セーラー子供服、メリヤスシャツ)	提	包	一	八	同	整理剩貨之際發見 (奉天鐵道局四一七號)
538	滿人衣類	被、棉長衣、棉鞋、布頭、(蒲團)棉長衣、棉鞋、布切)	布	包	一	一〇	同	整理剩貨之際發見 (奉天鐵道局四一八號)
539	滿人衣類	被二、襪二、毛毯一、(掛蒲團)一、敷蒲團一、毛布一)	同	同	一	一七	同	整理剩貨之際發見 (奉天鐵道局四一九號)
540	滿人衣類	棉褲子三、短衣一、棉鞋二、布切(布頭)二、(長衣)一、綿(棉花)少量)	二ツ折布包	包	一	一六	同	整理剩貨之際發見 (奉天鐵道局四二〇號)
541	滿人衣類	被三、襪三、上衣三、(掛蒲團)一、敷蒲團三、上衣三)	布	包	一	二三	同	整理剩貨之際發見 (奉天鐵道局四二二號)
542	同	襪二、被二、帽子一、手套一、(敷蒲團)一、掛蒲團一、帽子一、手袋一)	麻袋	包	一	一六	同	整理剩貨之際發見 (奉天鐵道局四二二號)
543	滿人衣類	蒲團(被褥)四、短衣一、棉褲一、棉鞋四)	布	包	一	一一	同	整理剩貨之際發見 (奉天鐵道局四二三號)

544	同	被褥、長衣、棉長衣、包紙皮、襪、 (蒲團、長衣、棉長衣、風呂敷、沓下)	同	九	同	整理剩貨之際發見 (殘荷整理ノ際發見)(奉天鐵道局四二四號)
545	同	被一、褥一、棉長衣一、短衣一、棉褲一、棉鞋一 (掛蒲團一、敷蒲團一、綿入長衣一、短衣一、綿褲子 二、棉鞋二)	被團包	一	一五	整理剩貨之際發見 (殘荷整理ノ際發見)(奉天鐵道局四二五號)
546	同	被一、褥一、女孩棉褲一、短衣一、長衣一、毛毯一、 布頭八 (掛蒲團一、敷蒲團一、女兒綿褲一、短衣一、長衣三、 手布一、布切八)	布包	一	一二	整理剩貨之際發見 (殘荷整理ノ際發見)(奉天鐵道局四二六號)
547	同	被二、褥三、棉褲一、棉花少量 (掛蒲團一、敷蒲團三、綿入スポン一、棉鞋一、綿 少量)	毛毯包	一	三二	整理剩貨之際發見 (殘荷整理ノ際發見)(奉天鐵道局四二七號)
548	滿人雜品	木棒二、空瓶一、洗面器一、棉褲五、剪刀一 (木棒二、一升空瓶一、洗面器一、綿入スポン五、鉄不 一)	不明	一	二四	整理剩貨之際發見 (殘荷整理ノ際發見)(奉天鐵道局四二八號)
549	滿人衣類	毛敷、被、褥、衛生衣、布頭、褲、短衣、毛皮、背心、 其他(毛布、敷蒲團、掛蒲團、メリヤスシャツ、布切、 スポン、短衣、毛皮、チヨツキ、外)	柳條行李包	一	一九	整理剩貨之際發見 (殘荷整理ノ際發見)(奉天鐵道局四二九號)
550	同	褥單一、婦人用褲一、青色長衣二、襪二、襯衣三、其他 (敷布一、婦人用スポン一、青色長衣二、沓下一、シ ヤツ三、外)	同	一	二〇	整理剩貨之際發見 (殘荷整理ノ際發見)(奉天鐵道局四三〇號)
551	滿人被褥	褥二、被二、棉褲四、黑短衣一 (敷蒲團一、掛蒲團一、綿入スポン四、黑短衣一)	布包	一	一七	整理剩貨之際發見 (殘荷整理ノ際發見)(奉天鐵道局四三一號)
552	滿人衣類	被四、褥四、短衣二、棉鞋二、棉長衣一、白布頭一、其他 (掛蒲團四、敷蒲團四、短衣二、棉鞋二、綿入長一、白 布切一、外)	同	二	四五	整理剩貨之際發見 (殘荷整理ノ際發見)(奉天鐵道局四三二號)
553	同	被一、褥一、上衣三、皮上衣一、其他 (掛蒲團一、敷蒲團一、朱子上衣三、毛皮附上衣一、外)	毛毯包包	一	二〇	整理剩貨之際發見 (殘荷整理ノ際發見)(奉天鐵道局四三三號)
554	同	褥三、被二、麵粉一、小孩服一、國防色上衣一、皮上衣一 (敷蒲團三、掛蒲團一、メリケン粉一、子供滿衣一、國 防色上衣一、毛皮附上衣一)	柳條行李包	一	三〇	整理剩貨之際發見 (殘荷整理ノ際發見)(奉天鐵道局四三四號)
555	鮮人衣類	國防色褲一、被二 (國防色スポン一、掛蒲團二)	白麻布包	一	一三	整理剩貨之際發見 (殘荷整理ノ際發見)(奉天鐵道局四三五號)
556	日人衣類	日本衣服二三、手紙一、帶一、其他 (ガゼー肌衣一、チリ紙一、女給三、浴衣三、下著二、 羽織五、コート一、帶一、單衣八、外)	柳條行李包	一	一八	整理剩貨之際發見 (殘荷整理ノ際發見)(奉天鐵道局四三六號)
557	滿人衣類	棉長衣一、短衣五、褲一、布頭六 (棉長衣一、短衣五、スポン一、布切六)	麻袋	一	三四	整理剩貨之際發見 (殘荷整理ノ際發見)(奉天鐵道局四三七號)
558	滿人被褥	褥一、被一、棉鞋二、帆布鞋一 (敷蒲團一、掛蒲團一、棉鞋二、スツク靴一)	布包	一	八	整理剩貨之際發見 (殘荷整理ノ際發見)(奉天鐵道局四三八號)
559	滿人衣類	小孩上衣三、協和服上衣一、貯金箱一、長衣三、女褲 子一、毛巾睡衣一、其他 (子供上衣三、協和服上衣一、貯金箱一、長衣三、女褲 子一、タオル寝巻一、外)	紅皮提包與布包 捆一捆 (赤皮トランク 布包抱キ合)	一	四七	整理剩貨之際發見 (殘荷整理ノ際發見)(奉天鐵道局四三九號)
560	同	襯衣二、領帶褲二、褲三、其他 (ワイシャツ二、ネクタイ二、スポン三、冬物背廣(冬 季洋服)一、滿洲警官服一、戰團帽一、防寒帽一)	同	一	四七	整理剩貨之際發見 (殘荷整理ノ際發見)(奉天鐵道局四三九號)

第三種郵便物認可

575	同	日本衣服一五、帶六、洋傘一、圍巾一、 （綿紗合）帶三、バラソル一、綿紗羽織三、銘仙拾三、 セル單衣二、夏品帶一、レースシヨール一）	同	二六	同	整理剩貨之際發見 （殘荷整理ノ際發見）（青森大町武田吳服店 トアリ）工藤）奉天鐵道局四五二號奉ノ二）
576	同	圍巾一、鞋二、風衣一、日本衣服四、襪衣一、衛生衣 二、其他 （毛卷）靴二、スプリングコート一、衣服四、ワイ シャツ一、メリヤスシャツ二、外）	同	一五	同	整理剩貨之際發見（洋服上有「平山」之姓 名） （殘荷整理ノ際發見）（洋報ニ「平山」ノネ ムアリ）（奉天鐵道局四五五號）
577	同	日本衣服一五、洋報一、帶六、圍巾二、其他 （單衣五縮袖羽織一、羊皮三ツ揃一、綿紗拾二、綿紗 羽織三、コート一、帶六、シヨール一、長襪一、外 帶二、日本衣服七、羊傘二、其他 （名古帶）二、另羽織紋付一、紹長襪一、縮袖紋付拾 一、バラソル一、綿紗單衣三、外）	同	三三	同	整理剩貨之際發見 （殘荷整理ノ際發見）（奉天鐵道局四五六號 ノ二）
578	同	披一、上衣一五、布切一、枕一、紅茶空盒一、襪衣三 （掛蒲團一、上衣一五、布切一、枕一、紅茶ノ空罐一、 下衣三）	同	一七	同	整理剩貨之際發見 （殘荷整理ノ際發見）（奉天鐵道局四五七號）
579	鮮人衣類	襪鞋二、日本衣服五、針盒一、其他 （座蒲團一、人絹羽織一、スカート一、人絹綿紗拾 三、針箱一、外）	同	二二	同	整理剩貨之際發見 （殘荷整理ノ際發見）（奉天鐵道局四五八號ノ 一）
580	日人衣類	毛巾連衣一、鏡一、圍裙一、冬服一、單衣二、夏服 一、浴衣一、帶一、上粧具一、其他 （タオル）二、平鏡一、エプロン一、冬服一、單衣 二、夏服上二、浴衣一、人絹綿紗羽織一、タテ巻一、化粧 具一、外）	同	二二	同	整理剩貨之際發見 （殘荷整理ノ際發見）（奉天鐵道局四五八號ノ 三）
581	同	手杖一、水兵式小孩服二、小孩衣服可、外套一、其他 （ステッキ一、子供セイラ服二、子供著物四、オーバ ー、外）	赤紅帆布柳條包 （赤ツツク張行 李）	二三	同	整理剩貨之際發見 （殘荷整理ノ際發見）（奉天鐵道局四九九號） 熊本尚細高女香山奈都江
582	旅行具	鮮人衣服及其他 （白上衣、白下衣、子供用上衣、子供用下衣、コイル テンスボン、毛腹卷）	柳條包 （手提式柳行李）	八	同	整理剩貨之際發見 （殘荷整理ノ際發見）（奉天鐵道局四六〇號）
583	鮮人衣類	木履一、日本衣服八、其他 （下駄一、襪及衣類八、外）	柳條包 （柳行李）	一八	同	整理剩貨之際發見 （殘荷整理ノ際發見）（奉天鐵道局四六一號ノ 一）包裝紙ニ光永吳服店トアリ吉川鶴子）
584	日人衣類	日本衣服七、卒業記念照立帖一、卒業證書一、照片帖 一、帶一、肖等棉一、工學證書一、其他 （單衣七、實島又學校卒業記念照立帖一、卒業證書一、 アルバム一、帶一、消電綿一、日興證券一、外）	同	一八	同	整理剩貨之際發見 （殘荷整理ノ際發見）（奉天鐵道局四六一號ノ 二）包裝紙ニ光永吳服店トアリ吉川鶴子）
585	同	蚊帳一、日本衣服一八、水枕一、洋服二、帶二、外套 一、毛褲一、其他 （蚊帳）（白）一、木棉拾七、水枕一、羊報二、單衣八、 襪一、セル拾一、名古屋帶一、オーバー一、毛スポ ン一、外）	竹條包 （竹行李）	一	同	整理剩貨之際發見 （殘荷整理ノ際發見）（奉天鐵道局四六二號）
586	同	日本衣服一）、帶二、帶二、其他 （木綿拾四、帶止一、帶二、單衣六、シミース一、ジヨ ーセット一）	柳條包 （柳行李）	一	同	整理剩貨之際發見 （殘荷整理ノ際發見）（奉天鐵道局四六三號）
587	同	襪單一、信紙九、木履四、小孩服三、日本衣服二、日 本地圖一、其他 （敷布一、便箋九、下駄四、小子供三、拾羽織一、日 本地圖一、外）	同	三	同	整理剩貨之際發見 （殘荷整理ノ際發見）（奉天鐵道局四六四號別 府竹瓦マークト松村商店ノ名アリ）
588	同	同	同	三	同	整理剩貨之際發見 （殘荷整理ノ際發見）（奉天鐵道局四六四號別 府竹瓦マークト松村商店ノ名アリ）

589	同	日本衣服八、帶一、洋傘一、醫療器一、其他 (錦紗長襪一、錦紗給三、錦紗羽織一、帶一、襪三、同 人絹單衣一、パラソル一、醫療器一、外)	柳行條包	一	一五	同	整理剩貨之際發見 (奉天鐵道局四六五號)
590	同	藥救急袋二、日本衣服七、夏白服一、毛背心一、襪衣 五、褲一、作業衣一、襪二、其他 (藥救急袋一、襪一、フグノ粘着三、夏白服一、毛 チヨッキ一、黒トシビ一、女上衣一、白綿掛給一、黒 羽織一、黒袴一、黒紋付一、シャツ五、スボン一、作 業衣一、靴下二、外)	褐色柳條提包 (柳トランク)	一	二〇	同	整理剩貨之際發見 (奉天鐵道局四六六號救 急袋ニテ司丸山町一健康堂下記セリ果紋付ニ ハ平トアリ平良直管)
591	旅行具	洋服一、冬洋服一、毛褲一、襪三、毛背心一、睡衣 一、手紙四、襪衣四 (合服一、冬洋服一、毛スボン一、スボン下三、毛チヨ ツキ二、木綿給一、寢卷一、手紙四、シャツ四)	柳行條包	一	一〇	同	整理剩貨之際發見 (奉天鐵道局四六七號手 帳ニ福岡ノ印アリ)
592	日人衣類	帶四、圍裙二、日本衣服一九、洋傘二、其他 (帶四、エフロン一、給六、羽織八、長襪三、帶縮 二、銘仙單衣一、パラソル二、外)	同	一	二九	同	整理剩貨之際發見 (奉天鐵道局四六八號ノ 一 佐賀縣東松浦郡相知町岡部八重子ノ記名 アリ)
593	同	照片帖一、日本衣服七、木履二、圍腰一、其他 (アルバム一、セル單衣一、大島給一、簡單服一、夏 服上衣一、スロース二、女物支那服一、下駄二、胸卷 一、外)	同	一	二九	同	整理剩貨之際發見 (奉天鐵道局四六九號ノ 二 佐賀縣東松浦郡相知町岡部八重子ノ記名 アリ)
594	同	日本衣服、皮帶、日本襪、帶、襪衣、其他 (スカート、帶皮、エフロン、木綿單衣、足袋、名古 屋帶、下著、國防婦人會タスキ、女上衣、合服)	柳行條包 (青線柳行李)	一	一六	同	整理剩貨之際發見 (奉天鐵道局四七〇號 名古屋帶ノ表紙ニ白城子驛前箕田呉服店トア リ)
595	同	墊褥四、人形二、木履三、洋服一、包袱三、小被一、 國防色服一、小孩服一 (座蒲團四、人形二、下駄三、洋服一、風呂敷包三、 小蒲團一、國防色服一、小兒服一)	竹行條包	一	二五	同	整理剩貨之際發見 (奉天鐵道局四七一號)
596	鮮人衣類	褲墊一、褲七、花包袱一、麻布一、小孩衣服一、洋服 掛一、鏡一、上衣一八、黒長衣一、其他 (座蒲團一、スボン七、花模様風呂敷包一、麻布一、 小供著物一、洋服掛一、鏡一、上衣一八、黒長衣一、外)	柳行條包	一	四〇	同	整理剩貨之際發見 (奉天鐵道局四七一號ノ 一)
597	同	繖三、麻布二、褲一、鐵壺一、杓子四、飯盒一、其他 (盆三、麻布二、スボン一、藥罐一、杓子四、辨當箱 一、外)	同	一	四〇	同	整理剩貨之際發見 (奉天鐵道局四七二號)
598	日人衣類	毛巾、白日本襪、毛繩手套、看護婦服一、日本衣服及 其他 (タオル、白足袋、毛糸手袋、看護婦衣、木綿衣、毛 ス長襪褲、女銘仙給、外)	竹行條包	一	九	二月十日	整理剩貨之際發見 (奉天鐵道局四七三號) (奉天鐵道局四七二號 看護婦衣ニ阿部ノホームアリ)
599	麻袋		麻袋	十	三〇	同	整理剩貨之際發見 (奉天鐵道局四七三號)
600	滿人衣類	長衣一、上衣一、襪衣一、褲一、被一 (長衣一、上衣一、下衣一、敷蒲團一、掛蒲團一) 黒外套一、日本衣服一三、日本襪二、帶三、木魚一、 針盒一、木履一 (黒コート一、銘仙給三、足袋一、帶三、銘仙羽織四、 長襪褲二、羽織四、襪節一、浴衣一、黒單衣一、針箱 一、下駄一)	被團包	一	一一	三月十日	整理剩貨之際發見 (奉天鐵道局四七四號) (奉天鐵道局四七五號)
601	日人衣類		信玄袋	一	一八	同	整理剩貨之際發見 (奉天鐵道局四七五號)

一 本公告後六箇月以内如該貨件權利者不前來請領時則其所有權即歸本鐵道總局
 康德七年七月九日 鐵道總局

一 本公告後六箇月以内ニ其ノ權利者ヨリ申出テキトキハ當鐵道總局ニ於テ之方所有權ヲ取得ス
 康德七年七月九日 鐵道總局

第十四期決算公告

(自康德六年十二月一日至康德七年五月三十一日)

資產之部(借方)		負債之部(貸方)	
科目	金額	科目	金額
滿洲興業銀行預金	四〇、八七五・七一	資本金	五〇〇、〇〇〇・〇〇
通金	三〇、〇〇〇・〇〇	法定積立金	一三〇、〇〇〇・〇〇
什金	三〇、〇〇〇・〇〇	社員退職給與準備金	一〇、〇〇〇・〇〇
土地	三〇、〇〇〇・〇〇	本年度利益金	一、〇三五・八八・六
建物	三〇、〇〇〇・〇〇	銀行借入金	一、〇〇〇、〇〇〇・〇〇
人建	三〇、〇〇〇・〇〇	受入保證金	二、〇〇〇・〇〇〇・〇〇
賣店	三〇、〇〇〇・〇〇	社員義務貯金	八〇、〇九一・九
賣店	三〇、〇〇〇・〇〇	社員共濟會勘定	一、〇〇〇・〇〇〇・〇〇
貯藏	三〇、〇〇〇・〇〇	協和會分會勘定	三、四二一・二八・四
未收	三〇、〇〇〇・〇〇	假受	一、〇七、七三・七
合計	一、〇八四、七三・九	合計	一、〇八四、七三・九

新興起業株式會社

奉天市大和區加茂町十四

第參拾八期營業報告

(自康德六年十二月一日至康德七年五月三十一日)

貸借對照表

(康德七年五月三十一日現在)

資產之部		負債之部	
科目	金額	科目	金額
預建	四〇、六八・三五	資本金	三〇〇、〇〇〇・〇〇
土地	三六、二五・七〇	法定積立金	一六、五〇〇・〇〇
建物	三六、二五・七〇	社員退職給與準備金	一、〇〇〇・〇〇〇・〇〇
人建	三六、二五・七〇	本年度利益金	一、五〇〇・〇〇
賣店	三六、二五・七〇	銀行借入金	一、〇〇〇、〇〇〇・〇〇
貯藏	三六、二五・七〇	受入保證金	二、〇〇〇・〇〇〇・〇〇
未收	三六、二五・七〇	社員義務貯金	八〇、〇九一・九
合計	一、〇八四、七三・九	合計	一、〇八四、七三・九

康德七年七月八日

新京特別市吉野町三丁目五番地
株式會社社長 春座

第二回決算公告

(自康德六年四月一日至康德七年三月三十一日)

資產之部(借方)		負債之部(貸方)	
科目	金額	科目	金額
土地	九、九五・七五・三五	株	五〇〇、〇〇〇・〇〇
助成	五、〇〇四・四二・八七	法定積立金	一三〇、〇〇〇・〇〇
土地管理	一七、二四四・〇〇	社員退職給與準備金	一〇、〇〇〇・〇〇
農場	二九、一七・一九	本年度利益金	一、〇三五・八八・六
雜物	三、四六八・四九・七	銀行借入金	一、〇〇〇、〇〇〇・〇〇
生貯	六〇、一四五・二三	受入保證金	二、〇〇〇・〇〇〇・〇〇
貯藏	三、一七六・〇九・九	社員義務貯金	八〇、〇九一・九
出資	四、〇〇〇、〇〇〇・〇〇	社員共濟會勘定	一、〇〇〇・〇〇〇・〇〇
現替	三、五三三・二三	協和會分會勘定	三、四二一・二八・四
振替	一、四九九・三五	假受	一、〇七、七三・七
開拓團貸付	五、五九三・三六	合計	一、〇八四、七三・九
小作貸付	三、五八八・七九		
差入保證	二、九三三・〇〇		
委託製材所勘定	四、〇〇〇・〇〇		
訓練所勘定	九、〇七一・四八・七		
社有地	一、七五五・三三		
金融	一九、三三三・七〇		
積送品勘定	四、〇〇〇、七三・〇三		
未收	一八、七五五・一八・八		
假拂	三、三九三・六八・九		
合計	二四、三三四・七一・三		

利益金處分

本年度利益金	一、〇六二・五五八・七四
前年度繰越益金	一、〇二五・八八八・三八
合計	三、〇八八・四四七・一二
之ヲ處分スルコト次ノ如シ	
法定積立金	二一〇、〇〇〇・〇〇
次年度繰越金	二、八七八・四四七・一二
右之通ニ相違無之候也	

滿洲拓植公社

第壹回決算報告書

貸借對照表 (康德七年三月三十一日現在)

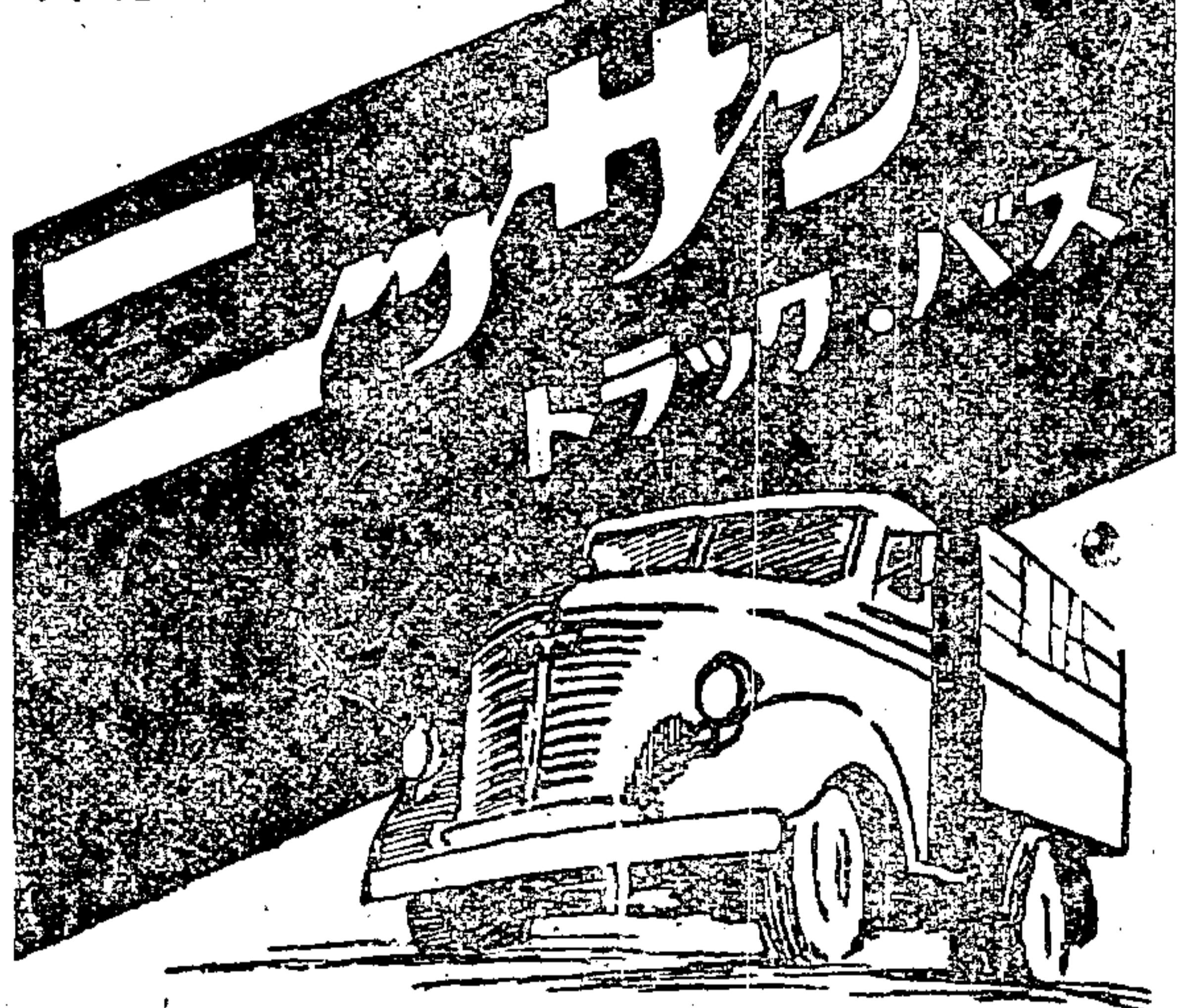
貸方之部 (負債)		借方之部 (資産)	
株	10,000,000.00	未拂込株金	7,500,000.00
大倉土木株式會社	3,400,000.00	地所家屋	90,000.00
工 事 勘 定	1,350,000.00	機械什器材料	1,370,000.00
假受及未拂未濟金	1,700,000.00	合名會社大倉組	2,000,000.00
諸 預 り 金	600,000.00	工 事 勘 定	6,150,000.00
銀行當座借越金	2,970,000.00	金 銀	4,330,000.00
税金引當金	21,000.00	假 拂	6,000.00
當期利益金	57,000.00	保 證	6,000.00
合 計	17,830,000.00	合 計	17,830,000.00

右之通りニ候也
康德七年六月

奉天市大和區浪速通第四六號

滿洲大倉土木株式會社

- ★ 經濟的なる運轉費
- ★ 最高度の機能
- ★ 絶大の輸送力



同和自動車工業株式會社	奉天市工業區一馬路
新 京 支 店	新京特別市安達街
哈 爾 濱 支 店	哈爾濱市八站南極街
齊 齊 哈 爾 支 店	齊齊哈爾市中央大街
齊 齊 哈 爾 支 店	齊齊哈爾市中央大街
齊 齊 哈 爾 支 店	齊齊哈爾市中央大街
齊 齊 哈 爾 支 店	齊齊哈爾市中央大街
齊 齊 哈 爾 支 店	齊齊哈爾市中央大街
齊 齊 哈 爾 支 店	齊齊哈爾市中央大街
齊 齊 哈 爾 支 店	齊齊哈爾市中央大街

東京 日産自動車販賣株式會社 丸ノ内

第六期決算報告書

貸借對照表 (自康德六年十二月三十一日 至康德七年五月三十一日)

資 産 部		負 債 部	
機械及諸設備費	50,000.00	資本金	30,000,000.00
權 利	30,000.00	預 積 金	6,500,000.00
假受支拂掛金	1,300,000.00	納 入 金	1,500,000.00
受取手形及賣掛金	4,700,000.00	前 期 繰 越 金	3,400,000.00
銀行行 證 勘 定	1,200,000.00	諸 積 金	1,500,000.00
現 貨 有 高	1,000,000.00	前 期 繰 越 金	3,400,000.00
商 品 有 高	500,000.00	當 期 繰 越 金	4,000,000.00
合 計	9,000,000.00	合 計	9,000,000.00

康德七年六月二十八日

奉天市大和區加茂町第拾五號

株式會社 堀又洋行

第四拾貳期決算報告 (自康德六年十二月三十一日 至康德七年五月三十一日)

貸借對照表

資 産 部		負 債 部	
未拂入資本金	750,000.00	資本金	1,000,000.00
預 け 金	16,800.00	法 定 積 立 金	29,150.00
假 受 付 金	16,800.00	諸 積 立 金	29,150.00
諸 積 金	2,300.00	身 許 保 證 金	4,000.00
土 地 建 築 費	29,000.00	假 受 付 金	4,000.00
引 込 勘 定 金	29,000.00	未 拂 株 主 配 當 金	1,900.00
未 引 込 勘 定 金	67,000.00	火 災 保 險 代 理 店 費	1,500.00
現 金	15,000.00	營 業 稅 引 料	3,000.00
合 計	1,496,800.00	合 計	1,496,800.00

康德七年五月三十一日

奉天市大和區芳野通第四號

南滿倉庫株式會社

資本金壹千萬圓 (全額拂込済)

積立金 五百五十萬圓
繰越金

電話 茅場町 (66) 自三三二四九 長三三二五二

本社 東京市日本橋區兜町一丁目

△ 山一證券株式會社

取締役社長 木下 茂

奉天支店 奉天市大和區浪速通卅二

電話本局 五七四六番・五七四七番

支店出張所

京橋・大阪・名古屋・岡山・新潟・濱松・京都
福岡・京城・廣島・札幌・神戸・橫濱

大同二年七月六日第三種郵便物認可
昭和八年三月十六日第三種郵便物認可
康德七年七月十日發行(日刊)

政府公報

第二千八百六十二號

價目 定一份 七角五分 (國內) 九角五分 (外) 各郵費在內
廣告刊登 最長一頁 九角五分 九角五分 一角五分
發行所 東京 國務院 總務廳
發售所 東京 國務院 總務廳
電話 210 東京 國務院 總務廳
印刷 東京 國務院 總務廳
電話 210 東京 國務院 總務廳
印刷 東京 國務院 總務廳