

2120
7253

上海大學圖書館
金

民國二十年三月
訓練總監部
印

軍隊教育叢書之一

步兵排之戰鬥教練

上海圖書館藏

上海大學圖書館

二十二年徵集之書

上海圖書館藏



A541 212 0003 8756B

原序

訓練之精到與指揮之卓絕 爲必勝之要訣 軍隊教育之要圖也 而

其向上進趨 主在實兵演練 照國軍現況 之餘地尙多 就中

於新操典 小部隊之戰鬥法 則尤爲然

著者有鑒及此 以研究步兵小部隊實兵指揮之目的 編纂是書 可

謂適乎機宜矣 加之內容豐富 解說懇篤 認爲下級幹部之良參考

書 然運用之妙 存乎其人 若徒拘泥範例 則非所取也 是宜取

其長而補其短 自行重加精研 以發揮操典之本領 而資國軍教育

之向上焉

日本昭和五年二月

原序

~~222581~~

原序

陸軍大將 武藤信義

二

原序

由世界大戰之經驗 列強各國之軍事界 滔滔進步 莫知所止 將來戰爭 戰術如何變革 未可逆料 我國軍應時代之要求 曩曾改訂典令 以示吾人之所嚮 然欲精研應用 適得其宜 則仍不免有望洋興嗟之感

夫戰勝之要道 首在軍隊訓練之精到 而訓練之精到 多賴有實兵指揮適切之教育 然國軍幹部之現況 其計畫實施之技能 尙不能謂爲充分 就中根據新戰法 在小部隊之實兵指揮則尤然 著者鑑乎上述之要求 發揮平素之修養 根據典令之原則 將其應用爲具體的解說 且有供作將來研究事項之企圖 誠爲下級幹部研

究實兵指揮之好伴侶 殆無疑義

現當國軍教育切望向上之秋 見本書刊行 不勝愉快之至 聊以一言爲序云爾

日本昭和五年二月

陸軍大將 井上幾太郎

原序

兵器既發明而進步 戰術亦隨之變化 此古來戰史所證明者也 往者歐洲大戰 歷時四載有半 其所實現兵器之發明與進步 較戰前百年間 可稱爲更優 就中火砲、機關鎗威力之增加 戰車、飛機、化學兵器、通信機關等之發達 遂使戰術根本變化 我國亦應此變化 曩曾發布戰鬪綱要 改正各種典範 於是軍隊教育之面目爲之一新

僚友工藤少將 前年與予同服務於第七師時 見其部下步兵隊之教育及演練 尙未全脫舊套 遂熱心指導 力加矯正 且以缺乏步兵小部隊教練參考書爲憾 曩者既就閑地 爲補此缺陷 特編纂此書

請予一閱

少將依其卓越之學識與豐富之經驗 考慮教練指導之實際 編纂是書 就步兵小部隊通常遭遇之戰況 設爲範例 構成諸種演習 一引證戰鬪綱要、步兵操典等之條項 不僅懇切丁寧而說明之 且於典範記述以外 特揭各種事項 以開研究之端緒 是乃本書之特色 關於新戰法演練 實爲下級幹部最良之參考書 茲當下級幹部實兵指揮能力亟待向上進步之際 見本書之刊行 堪爲國軍賀 讀後因記所感而爲之序

日本昭和五年二月

陸軍中將 渡邊 錠太郎

著者自序

自火器進步 戰場之幅員及縱深甚見增加 連既行疎開戰鬪 最早即已不能開口令指揮
在擴大之戰鬪正面 火線指揮 全歸排長班長 有時須由兵卒自行處置 在此狀況
又採用新兵器 班爲最小單位 亦具有獨立性 今步兵班在戰場上已分擔重要任務矣
所以下級幹部之能力亟須提高 而實兵指揮之技能 尤非提高不可 此國軍教育上重大
問題也 軍士學校修業年限既短 軍隊現況 逐日煩忙 難期徹底研究 因是軍隊之下
級幹部 既未努力自修 何能隨軍事界之進步而其技能日見向上耶 至觀出版界之狀況
關於軍、師統帥之兵書頗多 關於小部隊戰鬪教練之文獻 甚見缺乏 可供下級幹部
參考者少 實爲遺憾 此鄙人所以不揣材譾 敢以本書公諸當世也 倉卒之間 執筆以
成是書 研究推敲 均有未盡 自願曷勝忸怩 然苟可供下級幹部或幹部候補生等參考
聊於國軍有所貢獻 則幸甚矣

著者自序

日本昭和五年二月

陸軍少將 工藤 豪吉

凡例

一 著者本擬於著述本書以前 親赴演習地踏查 然後着手編纂 以期依據本書 能行實兵指揮 乃因事冗未果 不得已全賴地圖 就地形地物 一面回憶在軍隊供職時之狀況 一面執筆 故於實兵指揮 尙有未備 唯不久將實行演習地之踏查 當能於再版以前 詳加訂正 縱演習之計畫尙拙 然依本書之範例 行實兵之教練 當非難事

二 小部隊應用戰術 較諸大部隊應用戰術 各人意見 更多歧異 對於同一問題 往往得多數相異之答解 本書研究尙有未盡 不過示其一例 讀者對此 或發表所見 或許其承教 則不僅著者之幸 抑亦國軍之幸也

三 本書用「戰鬪教練」之名稱 由操典上言之 謂爲「設戰况而行之教練」 較爲適當 然「設戰况而行之教練」一語 似嫌冗長 而戰鬪教練 似亦極有意味 故本書仍用舊操典之名稱

四 本書所用畧字如左

戰綱—戰鬪綱要 要—陣中要務令 操—步兵操典 騎操—騎兵操典 砲操—砲兵操
典 築教—築城教範 射教—射擊教範 班教練—步兵班之戰鬪教練

附言

一 所謂攻擊乎防禦乎之問題 無置論之必要 國軍之方針在攻擊 然攻者非必爲勝者 攻者欲爲勝者 非能體會防者不可 蓋必爲善防禦者 始能善攻擊也 夫以德軍之精銳 尙且蹉跌於凡而登巴黎之綫 此非使霞飛將軍成名乎 故吾人若欲爲百戰百勝之攻者 則必自爲防者而研究之 所以本書未照國軍一般兵書之先例 開首卽研究防禦 讀者須明著者之真意 善就防禦研究之 希望他日在戰場上不僅爲勝利者 且能爲必勝者全勝者也

二 本書中排之編成 假定爲步鎗四班、輕機關鎗兩班 逾此以上 在平時頗爲困難 且實際更須以較少兵力演練 如此亦能適合本書之演習 以少數兵力 行平時演練 此事無須憂慮 蓋以少數兵力而能解決其任務者 至戰時 用大兵力 必更能圓滿解決其任務也

附
言

二

步兵排之戰鬪教練目次

教練上之總則……………一

第一章 防 禦……………七

第一演習 第一綫排占領陣地……………八

第二演習 第二綫排(連豫備隊)占領陣地……………一五

第三演習 第一綫排之防禦戰鬪……………一九

第四演習 敵人衝入時之第一綫排……………二五

第五演習 敵人衝入時之第二綫排(連豫備隊)……………二九

第六演習 戰車防禦時之第一綫排……………三四

第七演習 戰車防禦時之平射步兵砲排……………四〇

第八演習 森林防禦時之步兵排(其一)……………四三

第八演習 森林防禦時之步兵排(其二).....四六

第九演習 住民地防禦時之步兵排.....五二

第十演習 持久戰防禦時之步兵排.....五七

第二章 攻 擊.....六三

第一演習 在遠、中距離之第一線排.....六四

第二演習 在近距離之第一線排.....七一

第三演習 衝鋒前之第一線排.....七七

第四演習 衝鋒及在敵陣內攻擊時之第一線排(其一 穿貫敵陣地).....八四

第五演習 衝鋒及在敵陣地攻擊時之第一線排(其二 占領奪取陣地).....八九

第六演習 攻擊時之第二線排.....九四

第七演習 攻擊時與戰車協同之第一線排.....一〇一

第八演習 森林攻擊時之步兵排(其一).....一〇

第八演習 森林攻擊時之步兵排(其二)……………一〇九

第九演習 住民地攻擊時之步兵排……………一一五

第三章 追擊及退却……………一二一

第一演習 追擊時之第一線排……………一二一

第二演習 由攻擊而退却之第一線排……………一二七

第三演習 步兵排為警戒部隊時之退却……………一三二

第四演習 被擊退而退却之第一線排……………一三六

第五演習 第一線被擊退時之步兵重火器……………一三九

步兵排之戰鬥教練目次終

步兵排之戰鬥教練

教練上之總則

- 一 凡教練 必先定目的 而實施時 務使克副此目的 其中在假設戰況以行教練時 當就現地 考究實施之要領(中略)爲要(操一六)
- 目的者 謂該教練 應教育如何事項也 既定此目的 選定地形而偵察之 使其適合此目的 然後立該教練之計畫 在小部隊之教練 此種偵察 必須周到確實 若僅憑乘馬之一瞬視察 而以其他委諸棹上辦理 則此種計畫 其實施之成績 未免不佳 故計畫者當現地偵察之際 必須與實施者置身於同一狀況 以行偵察 凡必要場所 宜取各種姿勢而檢點之爲要
- 二 假設戰況以行教練時 須在不同之地形 練習各種戰鬥動作爲要 然實際上易受地域之限制 故宜巧爲利用 (中略)俾副教練之目的(操一七)

縱在同一演習場 由各種方向利用之 雖無餘地 教練上亦無感不自由者 夫在演習場 往往僅在直角方向演習 而於斜方向之利用 每多忽視 又在同一地形 因天候時刻不同 或敵軍及友軍變更其配置 則雖在同一演習 可得不同之實施法 且縱在同一演習場 以同一之教練 反復施行 亦不難達教練之目的

在攻擊時 由戰鬪前進以迄追擊 在防禦時 由占領陣地以迄退却 苟連續演習 則演習場不敷用者多 此時可將教練分爲數段實施之 且教練所用之時間 亦受其限制 故此區分須慎重考慮 務使適當 區分爲數段之教練中 在攻擊時 於近距離之戰鬪 尤要者 爲衝鋒之準備及衝鋒之演練 此乃操典所要求訓練上之重點也

三 想定 務以簡單之戰況爲基礎 尤當顧慮併立而行戰鬪之時（操一八）

實際上 小部隊無須知大關係之狀況 當教練開始 若說明師旅等之情況及任務 徒費時間 混亂兵卒之頭腦 故在小部隊之教練 僅於其教練所必要之最小限度而縮短 想定爲要 其最小限度者 部隊直前之戰鬪狀況及任務也 卽此戰鬪狀況及任務 務

使兵卒能確實理解而簡明構成之爲最重要

小部隊在戰場行獨立動作 事屬稀有 多將兩翼依托于他隊而行戰鬥 故想定亦不可不如此

四 假設戰況以行教練時 務須表現實戰之景況及感想 又演習之經過 不可太速 其動作尤不可悖乎實戰 故宜設置審判官 俾適時通報彼我之射擊効力(操一九)

審判官之任務 頗爲困難 欲達此困難之任務 必須擇有戰術上之學識且富於責任觀念者 然於小部隊之教練 欲得此種人才 似屬過望 唯無論如何拙劣之審判與不當之判決 有判決必優於無判決數倍 故吾人遇伎倆之不熟者 亦常不惜使爲審判官 用於小部隊之演習 於是逐次自能熟於審判勤務 而戰術能力亦得進境矣 從來小部隊之戰鬥教練 多未見有配屬審判官者 其理由則以爲非演習計畫之組織內所應有 若附審判官 轉覺煩累 且因軍官、准尉等之內無此種人才之故 實則在此種演習以軍士或適任之上等兵任之足矣

五 假設戰況以行教練時 依其目的 可以少數人員及若干旗號或標靶等 表示敵人及友軍之狀態 或增加假設敵 表示其後方部隊之位置及運動 或用實在部隊以行對抗 (操二〇)

敵人及友軍之行動 影響於教練甚大 故其行動須適合實況 精密規定 在小部隊之教練 務以實兵(非對抗之意)表示 最能近乎實況 不得已則用旗號、標靶 附以若干兵卒而表示之 此時為認識部隊之正面行動 至少附兵卒兩名為要 否則兵卒難以認識 至於表示砲兵位置 在小部隊 除特別時期(與砲兵實施協同演習時尤然)外 殆無必要 砲火之表示 可用假砲烟及標旗 飛機 可依發聲器與審判官之補足狀況 戰車 可應用貨物汽車或用人力運搬之模型車

從來演習時設置標靶 往往毫無意味 苟僅表示敵之存在 固屬特別 然在小部隊之戰鬥教練 則設置標靶 須按地形 加以十分注意 適如實兵利用地形地物之程度而完全表示之 故標靶之設置 亦與戰鬥教練有關 在教練上 誠為下級幹部有益之問

題

- 六 指揮官即在教練時 亦宜習慣實戰時應取之姿勢與位置 以指揮部下(操二三)
軍隊指揮之中 最重要者 在命令之下達及報告之記述 故指揮官在教練時 不可僅以位置於實戰之場所及同樣之姿勢爲滿足 必於此位置及姿勢 練熟命令之下達及報告之記述 否則不但指揮官感染惡習 而軍隊亦然 故連長以下小部隊長 須常在伏臥之姿勢 練習命令報告之實施爲要
- 七 指揮官之意圖 用口令或命令以傳達之 (中略)因此以用口令詞爲便(操二五)
小部隊之指揮官 從來僅用口令詞足矣 然在現時之戰鬥 縱係一班長 若僅用口令詞 則指揮頗爲困難 是不可不用命令詞 故將來班長須練熟命令之下達 且命令切忌冗長不明 對於部下軍隊 務必明瞭確切而述之
- 八 利用陰影之遮蔽、偽裝及偽行動之演練 頗爲緊要 對於瓦斯 施行搜索、警戒、防護時之戰鬥動作 亦必練熟爲要(操八、九)

九 假設戰況以行教練時 若動作有不適之處 非僅與以注意爲止 於可能時或使復行

初盡各種手段 以收教練之效(操二二)

教練後施行講評 受此講評之部隊 嗣後再實施同一教練 在實行上能見其改正者極少 因是以同一講評重行于同種之演習 似此希望改正 適如待百年黃河之清 故在大部隊之教練 雖屬不得已 而在小部之教練 應按教練之目的 或於每一段 或於完結後 授以所要之注意 使其反復實施 以期訓練徹底 是則必須不撓不屈之精神矣

第一章 防禦

一般狀況 (除住民地防禦外 凡防禦之演習均通用)

到着小松原附近之青軍 知優勢之敵正在南進中 從今一小時半後 可達豐川一帶 於是決定在天白原附近占領陣地

步兵第二團第一、第二營長在猪原地區接受團命令如左

一 第一、第二營爲第一綫 各附曲射步兵砲一排

第一營應由巢掛山^{47.7}西南四百公尺處之三叉路通高田之道路(在內)起 至其以西小松原街道(不在內)止 第二營應自該小松原街道起 至其以西之濱田川止 占領各

該地區

第一營之右 由步兵第一團占領陣地 濱田川以西 由騎兵旅警戒之 直接協力於兩營之砲兵 在六峯山附近占領陣地 觀測所則位於天白山及^{51.0}附近

二 抵抗地帶之前緣 爲^{50.4}——天白山——其西方五百公尺之高地綫 其警戒部隊一般之綫 則爲梅田川左岸之高地 由第三營配備之

第一演習 第一線排占領陣地

一 演習之構成

1 情況

第一營長以第一、第二、第三連爲第一線 並使第三連占領天白山附近 其第三連之地區 則由^{50.4}北方及左隣接支點內之機關鎗排及天白山東方四百公尺無名池附近凹地所配置之曲射砲排支援之

第三連長以第一排在右 以第二排在左 均爲第一線 並使第二排在天白山中央兩條實綫路(在內)以西之地區 深約一百公尺(前後之綫 於現地明示之) 占領陣地

2 演習部隊及其位置



演習部隊爲第二排 在寶地道東南方約六百公尺不正之四义路附近

3 假設部隊

標示第一排之左翼班及第二營最右翼班

二 實施

排長在天白山受連長之命令後 綿密偵察本排占領地區之地形 以決定防禦之方法 當此時 派遣傳令至排之位置 使一班長(爲受領命令)於前進之際 留於本排(受領彈藥、手榴彈及信號

彈後 命其將本排領至天白山之稜綫後 排長則率各班長(隨排長同行)到天白山上

對於敵方 利用遮蔽 觀察地形 向班長解說 且就兩隣接排之配備及支援本排之機

關鎗及所附之步兵砲 教示一切 該排決定以五個班爲第一綫 以第四班爲援隊而配

備之 並向各班長示以各各占領之地點 卽令以各班領至所命之地點 次命援隊在天
白山西南無名池北方卽本排左翼班與左隣接班之中央後 構築一偽障地 又在天白山
之中央 避突出於北方之稜角 於其左右第一綫之後方一百公尺附近 構築掩體 一
小時後 工事終了 命其入構築之掩體內 然後排長由該排占領地區之右翼 加以巡
視 就現地授命令(參照班教練)於各班長 更或應乎狀況之變化 指示應射擊之臨時
區域 俾行準備 且命於一小時後 全部入掩蔽之下 對於各班下達命令後 則於援
隊之位置 兩掩體之中央附近 定排長之位置 並規定各班之通視及連絡之手段 且
命本排傳令 將排長位置之工事及偽裝實行後 再急行至右翼班之位置 逐次聽取各
班之戰鬪計畫 行所要之修正 務使了解隣接班相互之行動 且由敵方以觀察各班之
障地 查覈占領地點之實際的價值

前項巡視既畢 排長速回排長之位置 與監視部隊並連長定連絡之方法 迅速調製要
圖(參照班教練) 與本排之狀況 一併報告連長 並依要圖 與機關鎗、步兵砲及左

隣接排長取連絡 與右排長面談協定一切 但於排之射擊區域內 陣地前方五百公尺 無名池之凹地 因本排不能射擊 宜由左隣接排火制之 此事速報告連長 又排長令 手邊之兵卒 監視前地 且自行視察友軍及敵情 一小時內 務完了全排之戰鬥準備 使本排入掩蔽之下

陣地占領後 依德國步兵操典所云 「主戰鬥綫暫用視號(旗號)指示於砲兵及步兵重兵器之部隊」 足爲一手段之參考

三 研究

1 排在防禦時 通常須應地形 以其全部或大部 構成本連防禦之一支點(操二七八)

排長於狀況許可時 須綿密偵察地形 以定火網 並將應派出於火線之班及其應占領之位置、射擊區域、援隊之配置、應戰况推移所當取之處置與關於工事等事項 均須決定之(操二七九)

排之防禦 其守備區域 由連長決定之（參照操三一九） 守備區域係由幅員與縱深而成 此幅員與縱深 必須由連長指示之 排長於此區域內 將各班適當配置 以達本排防禦之目的 此區域比較本排之兵力 縱屬過小或過大時 不可任意擴張或縮小之 故排長須綿密偵察地形 適應乎已示之射擊區域及特別要求之火力配置 以決定火網 本排之各班 均參與第一綫之防禦火戰 且為減少敵火之損害 須適宜疏開 但排長之指揮 必須確實徹底於全排 如是利用本排之全守備區域 以定各班之配置

排之守備區域 其幅員與縱深 原無一定 往往因任務、地形、排之兵力大小及其他兵器支援之如何而生變化 唯此時宜注意者 關於排守備區域之縱深 操典改正理由書有云 「排火線之縱深 操典草案中 雖規定若遇平坦地約以一百公尺為限度 然此種規定 不惟拘束應用之範圍 且有發生誤解之虞 而兵力之配置 以對於陣地前方發揚火力為主眼 若顧慮敵火之損害 則在地形上 自可決定本排火

線之縱深 故將數字的規定削除之」 此縱深之規定由操典削除之結果 乃專在顧慮對於陣地前方發揚火力 復照從前恢復一線配備 是不可也 必須注意焉 依外國某兵書所云 一排之縱深 有達三百公尺者

2 排長須與隣接部隊密相連繫 有時並將應由他部隊行射擊之部分及其所需之火力等 報告連長 而使全連火網無有缺陷爲要(操二八〇)

排之防禦 以其火力射支點之正面爲主眼 其火網之編成 本排須自行實施 不可依賴他人之援助 然支點內之配置 無論如何按配 若不能消滅其担任區域之死角 時 除待隣接支點之協力外 實無他策 此時與隣接部隊直接協定 雖屬無妨 然如是則影響於連長之統一計劃 故宜報告連長 以候其處置 連長則按配自己之計劃與是等之報告 向排長示以對於隣接支點正面之火力 排長受此命令後 卽與隣接部隊密切協定 努力發揚充分之效果爲要 此時以對於本排正面之敵之配備 直向隣接支點正面內之死角兼行射擊 甚爲緊要

- 3 偽裝中之偽工事 其施設適切時 能使敵誤認我之兵力配備 得收防禦戰鬪之效果不少 故時間與兵力及材料 苟可利用 則利用之爲宜(戰綱一八二)
- 偽工事之設置 甚爲必要 故在排以上之部隊 常須設置 以成習慣 然偽工事須選能使敵誤認爲真工事之位置 且偽工事與真工事 務使不在敵砲彈之同一飛散界內 又偽工事已陷于敵手時 亦勿使不利之影響及於我爲要(參照築教三一〇)
- 4 排長對於各班 須說明自己之企圖、友軍之關係、前方之地形及其他所要之事項 使容易履行其任務 俾於戰鬪準備毫無遺憾爲要(操二八五)
- 戰鬪間排長之企圖及計劃並各班準此之行動豫定 須豫行密示 因戰鬪一經開始 無再集合班長之機會 欲與各班長直接面談 殆不可能也 密示事項有種種 例如射擊開始之豫定線、發揚本排射擊威力之地域、敵人奪取我排陣地一角時之防禦戰鬪、逆襲方法及敵人奪取隣接部隊陣地時之處置等是也
- 5 指示射擊區域 不僅指示方向而已 有時對於射程上 亦應使之明瞭其範圍(操

敵兵若已侵入我火網內時 排長須適時命令排之射擊開始(操二八八)

在普通時期 排長對於班長 無須明示射程上之範圍 然若排長有欲射擊之地點 頗慮各班未構成能射擊至此地點之陣地時 或欲在近距離以外擴張火網時 仍必命之

6 排長須選能十分展望前地 能與各班以目力連絡之地點 卽於此地點 使排長之傳令等實施工事及偽裝 在此位置與各班間 配置傳令 準備記號及信號 排長須常監視部下各班 觀察各班於戰鬥間能正當行動否 屢屢以傳令補綴命令 排長巡視各班陣地時 特須注意者 在使班長無片時懈怠 常從事關於防禦設備之指揮 故不可使班長久留排長之傍 以妨害其動作

第二演習 第二線排(連豫備隊)占領陣地

一 演習之構成

1 情况

在第一演習之情况 第三連長以第三排為豫備隊 使位置於天白山高地稜線後（第

二排之後方） 其任務在向第一線參加戰鬪、

射擊左隣接地區及準備由天白山兩側地區逆

襲

2 演習部隊及其位置

演習第三排在寶地道東南方一百公尺不正四叉

路附近

3 假設部隊

標示第一線兩排及左隣接部隊之右翼班

二 實施

排長須與第一線兩排長連絡

確認其位置

其餘處置

與第一演習之排長同

排長依



連長命令 沿約五十公尺之閉鎖曲線 以步鎗一班 由正面與之對應 於其右 以輕機關鎗一班及步鎗一班 遇第一線右支點歸敵人之手時 亦與之對應 又於中央步鎗班之左 以輕機關鎗一班及步鎗一班 妥爲設備 俾能射擊左隣接排與第二排間之地區 尚有兩輕機關鎗班 使與中央步鎗班協力 且使右輕機關鎗班能射擊第一線兩支點間 左輕機關鎗班能射擊左隣接排之地區內 而使其餘步鎗一班在稜線後 構築豫備隊之掩體 工事既終 即全排遮蔽於掩體內 此時逆襲方向 可由第一排後方 指向該排及右連之中間地區 或指向兩支點間之地區 又或向第二排及左隣接排之中間地區實施亦可 無論由何處實施 殆無須特別設備遮蔽工事或交通路 排長須偵察逆襲地區二關於其行動 與班長以所需指示 其餘與第一演習同

三 研究

1 應派出於第一線兵力之區分及配置 以使我之火力足以壓倒陣地前方之敵火爲主 眼 又須能與豫備隊相輔 行韌強之戰鬪(操三二一)

豫備隊用以填補第一線或行逆襲者 又依狀況 亦有使用於應援隣接部隊戰况不利之時者 故須適合其用途 以利用地形而配置之 且爲必要之設備(操三二二)

連欲爲鞏強戰鬥 不能僅恃第一線排 並須與豫備隊相俟行之 即敵人衝入我第一線時 連長須與現存據點相俟 乘其混亂 以豫備隊奮勇逆襲 以奪回陣地 遇狀況上不得已時 須暫以豫備隊與現存陣地連繫 以作新防禦線 力圖挽回戰勢 更作後方部隊逆襲之支撐 因是豫備隊長不可不依連長命令 判斷地形 以設備適切陣地 遇第一線某支點被敵人攻略時 或敵人由第一線支點間衝入時 卽能與現存支點連繫 以構成新防禦線 又敵人侵入隣接地區時 苟爲自己正面戰况所許 連長須與比隣部隊協力 而以豫備隊行逆襲 苟爲狀況所不許 則須使豫備隊以射擊與比隣部隊協力 故豫備隊準備陣地 非併能適於此動作不可 此時若能妥爲設備 以同一陣地能達兩種目的最佳 此在排長伎倆如何耳 而此豫備隊構築之陣地 非第一綫部隊至不得已時後退可以據守之陣地 不可誤解

2 援隊之用途 以填補火綫爲主 逆襲爲從 蓋欲將衝入敵人驅逐至陣地外 則援隊兵力過於微弱 縱其逆襲恰投好機 尙有危險也 反是連豫備隊亦有相當兵力 故填補火綫及逆襲兩事 皆可實行 故連豫備隊須思自己不能不屢行逆襲 非豫定逆襲計劃並速爲所需設備不可 至逆襲之設備 有逆襲發起及交通設備二者 連豫備隊之逆襲發起 僅配置一、二輕機關鎗已足 往往可與其他設備併用 然其交通設備 每需相當時間 故須自最初即與射擊設備同時著手 且務須利用地形 以減少其工事

第三演習 第一線排之防禦戰鬥

一 演習之構成

1 情況

與第一演習同

2 演習部隊及其位置

演習第二排在第一演習之陣地



3 假設部隊

(甲) 標示天白山西北方五百公尺無名池東方兩條實綫路屈曲部附近之監視部隊、隣接兩排並^{50.4}北方及左隣接支點內之機關鎗

(乙) 赤軍第一綫 受高田山附近機關鎗之支援 並附有輕機關鎗 由連接高田山及天伯南端之綫開始前進 達青軍陣地前方一百公尺處 但在青軍第二排最左翼班前未配兵

4 其他

審判官於演習開始後 即使青軍監視部隊退却 使

赤軍砲兵火落於青軍第二排陣地及其隣接支點 隨戰鬪之進步 漸使劇烈 於赤軍第一綫達青軍陣地前方二百公尺附近時 使最猛烈 經若干時後 使赤軍砲火轉移 至天白山後方 戰鬪間 使青軍排第一綫之一班在戰鬪外

二 實施

第一綫排之行動 參照班教練所述 排長達敵軍第一綫原監視部隊之綫稍前 即命各班開始射擊 其後之射擊指揮 大部分委諸班長 排長仍時時注意於敵情及各班之射擊 增補所需命令於各班 使能適切射擊 尤須知第一綫使用彈藥之景况 使用援隊兵卒 補充彈藥 又與所屬連長及左隣接地區內之機關鎗 直接藉豫約記號或傳令以行連絡 與^{50, 4}附近之機關鎗及步兵砲 經連長而行連絡 敵人既前進 在排正面中央之步鎗班 受敵砲火之損害 既以援隊補充之 然因最左翼步鎗班之正面 殆尙無敵人前進 故須以一部留于現陣地 而抽出其大部以爲援隊 見敵軍第一綫達我火線前二百公尺 敵砲兵既延伸其射程 須即與隣接兩排及協力

之重火器連絡 加以猛射 敵人達我火線前一百公尺時 因受我之射擊 死傷枕籍 其射擊亦見萎靡 前進稍見頓挫 此時排長信爲逆襲之好機 然不唯見右排前面敵人依然繼續前進 勢將轉行衝鋒 並因左隣接地區之狀況不明 須將此狀況及意見報告連長 而待其指示

三 研究

1 敵兵若已侵入我火網內時 排長須適時命令排之射擊開始 使各班各本其任務 實施射擊 (中略) 此際排長須不斷注意敵情與我火力之狀態 能使各班得以適切射擊 即敵之一部 亦不得使其免我射擊而接近(操二八八)

排長既命開始射擊 以後之射擊指揮 大部分委諸班長 然排長仍時時注意於敵情及我火力之狀態 掌握各班 使能適切射擊 於火力戰鬪 務常獲得主動地位 然實際戰鬪一經開始 排長早已不能多下命令 傳令等亦多使用於報告後方等事 不能派遣至前方 故排長須豫將戰鬥開始前之命令完全下達 並使班長詳知以後之企

圖計畫 反是排長須時時注意於補充彈藥 決不可使第一線缺乏彈藥

2) 援隊者 排長以之參與戰鬥之唯一手段也 即用以補充第一線之損傷 增加火力

以逆襲驅逐衝入敵人 或以火力扶援隣接部隊者也 蓋在現時戰鬥 援隊之必要 比往時爲尤甚 因火線幅員增大 守兵配置疏散 且第一線各機關各有特別任務

故一機關缺損 其影響卽及於全般戰鬥組織 此空隙非以援隊填補之不可 所以

第一線與援隊之距離務須縮小(參照班教練) 然火線正面增大 或援隊兵力增大

則其距離亦必增大 若此時其位置須與第一線相近 則有比例配置之必要 要之

援隊在情況上常易用盡 且以後愈須使用 故排長務將援隊久掌握於手中 並須盡

各種手段(輕傷者、遲留兵等之集合) 以圖將援隊增加補充

3 隨戰鬥之推移 適宜由援隊填補所要之兵力 又應戰況之變化 有時變更一部班

之配置及其射擊區域等 總以常常講求火網不使發生缺陷之處置爲要(操二八八)

遇戰況變化 排長參與火力戰鬥時 除使用援隊外 須變更一部班之配置及其射擊

區域 例如由隣接部隊側防排正面之火力中絕時 敵人赴未豫期之地點 對於翼排爲包圍行動時 非速變更班之配置及射擊區域不可 又步鎗班與機關鎗異 因其易於變更原有正面而難於射擊他方向 故雖已班正面無敵人時 亦不能射擊隣接部隊正面敵人而與之協力 所以步鎗班正面無敵人時 須即將該班抽出 以增加於援隊或適當變更其位置

4 輕棄陣地 以行出擊 最須切戒 然若敵人在陣地前最近距離 因受我之火力

已見萎靡混亂 以驅逐之爲有利時 排長須決意實行逆襲

陣地前之逆襲 非可輕於實施 因此逆襲之機會 不易窺破 攻者究萎靡至如何程度 亦頗難發見也 縱排長能窺破排正面敵人萎靡狀態 然欲觀察全般狀況有如何關係 殆非第一線排長所能 若排正面敵人萎靡 而全般關係不良時 即欲轉行逆襲 則雖該排之逆襲頗見成效 而與比隣部隊以甚大影響 難保戰線不生破綻也 故排在陣地前行逆襲 祇可於敵人占領我陣地前要點 於我守備有惡影響時 乘敵

人之萎靡而驅逐之耳 此外務須得連長認可 始可實施 其實施時 輕機關鎗須留於陣地 藉其火力掩護 即行衝出 逆襲有成效後 或停止於現位置 或復歸於原陣地 一視其狀況而定 然通常須即後退至其陣地 從來演習時 常見防禦之排 一俟攻者達最近距離 即不問狀況如何 轉行逆襲 如此者 攻擊精神 過誤發露 非深加戒慎不可

第四演習

敵人衝入時之第一線排

一 演習之構成

1 情況

在第三演習末期 敵人之攻擊 未見萎靡 勇敢前進 以肉薄青軍第二排陣地 第二排將新援隊控置於右翼後掩體內

2 演習部隊及其位置

演習第二排在第三演習之陣地 正與敵人激戰

3 假設部隊

(甲) 標示右隣接排、左隣接地區內之機關鎗、後方步兵砲及連豫備隊 連豫備隊見赤軍第一線因受青軍第二排援隊之射擊而停止 即對此實施逆襲

(乙) 赤軍第一線 自青軍陣地前方一百公尺處 開始躍進 在五十公尺附近 衝入第二排陣地 此衝入赤軍之西半部 因遇青軍機關鎗 未見成功 而東半部已成功 侵入第



二排陣地 且其一部由第一、第二兩排之地區衝進 此衝入赤軍 因受青軍第二排援隊之射擊而停止 次遭豫備隊之逆襲 後退至陣地前二百公尺附近 至赤軍在青軍第一排正面之衝鋒 已見挫折

4 其他

審判官規正赤軍之行動 但若第二排援隊行逆襲 則不使成功 若射擊之 即可使赤軍之衝進停止 然若連豫備隊行逆襲 則可使成功 赤軍不得已後退至陣地前二百公尺附近 此後即使赤軍砲火猛烈落於第二排陣地 戰鬥間 青軍第二排之一部在戰鬥外

二 實施

第一線班之行動 參照班教練所述 排長在援隊附近 當敵人衝入時 雖欲以援隊轉行逆襲 然因敵人以廣大正面衝入我陣地 且不能轉向敵人側面 不得已 以猛烈射擊 拒止敵人衝入 迨赤軍被我豫備隊擊退至陣地外時 苟能參加追擊射擊 亦必參加 但援隊之追擊射擊 未幾即不可能 故排長須即以援隊填補戰鬥外第一線之一部 且有時須稍變更其配備 各班因將再遭猛烈之敵砲火 故須注意勿受無益之損害 排長速巡視第一線 以檢其能如所望占領陣地否

三 研究

1 敵兵若已侵入排陣地之一部時 則排長應不失時機 乘敵之混亂 決行果敢之逆襲 以奪回陣地 行逆襲時 通常使用援隊 此際在火線之班依然猛射當面之敵 於可能時 務向侵入之敵人射擊 以使逆襲成功(操二九〇)

敵人既衝入排陣地 排長通常須以援隊行逆襲 掃蕩敵人於陣地外 其逆襲之時機 須在敵人未恢復其秩序未獲得其地步以前 故排長須不失時機 乘敵人衝入瞬時之混亂 即行逆襲 苟能巧乘敵之混亂 則如逆襲方向 如我之隊形 如兵數上敵人之優勢 皆無足論 然敵之混亂 非可豫期 故逆襲方向之選擇 亦爲必要 若能向敵人側面或背後 實施逆襲 則僅以班或兩三兵卒行之 亦有成功之望 然以孤立班對於廣大正面之敵人 由其正面衝鋒 欲收成效 頗見困難 易致殲滅(參照班教練) 又因排陣地有相當縱深 故後方援隊能向敵人側背之機會 普通甚少 故排對於衝入排陣地之敵人 若能乘其混亂 或能向其側面 則排長即以援隊 援隊長即以獨斷 行果敢之逆襲可也 然若對於廣大正面之敵人 祇能由其正面行逆

襲 則不得已惟有以射擊與敵人以損害耳

2 既將衝入敵人擊退 須即以追擊射擊殲滅之 又排長須以迅速處置 用援隊增加 第一線班中損害顯著之班 或填補所生大間隙 或稍變更其配備 速完畢對於其次 敵人衝入之準備 此時若豫期將再遭猛烈之敵砲火 則須喚起各班注意 且排長須 速巡視第一線 務使其守備加嚴

第五演習 敵人衝入時之第二線排（連豫備隊）

一 演習之構成

1. 情況

在第一第二演習之狀況 赤軍第一線 達青軍陣地前方二百公尺之線 青軍第三連 第一線兩排 各在所定陣地力戰

2 演習部隊及其位置

演習部隊爲第三排 在第二演習之陣地

3 假設部隊

(甲) 標示第一、第二兩排、左隣接排及在同地區內之機關鎗

(乙) 在青軍第二連及其左隣接排正面之赤軍第一線 在青軍陣地前方二百公尺之線 暫行停止 落於青軍陣地之赤軍砲火 向南移動 次赤軍復近迫青軍陣地 由最近距離衝



入 其在青軍第二排正面對於右翼及中央之衝鋒 已見頓挫 然對於第二排最左翼步鎗班及左隣接排之衝鋒 竟見成功 赤軍豫備隊 更由此等兩支點間之地區侵入 向青軍第二排之左側背衝鋒 遭青軍第三連豫備隊之逆襲 已被擊退 後退至原位置 又小松原街道之赤軍 最初即因青軍第三連豫備隊之側射 停止於奪取陣地 第三連豫備隊行逆襲時 在同方面 亦受逆襲 即隨豫備隊後退至同線上

4 其他

審判官現示赤軍砲火盛落於青軍陣地之狀況 同時現示小松原街道附近青軍機關鎗破壞之狀況 此外照前項所述 規正赤軍之行動 但青軍第三連豫備隊既實施逆襲 同時即在小松原街道上 使青軍亦轉行逆襲 兩者之逆襲成功 赤軍不得已退却 至原位置

二 實施

豫備隊排長 知敵軍第一線連續近迫本連及左支點之陣地前 即依連長命令 使兩輕機關鎗班蔭蔽而就豫行設備之陣地 俾能由第一排第二排兩支點間及第二排與左隣接排兩支點間 以間隙射擊 參加第一線之射擊 見敵砲火移動 即使開始射擊 但若無連長命令 亦可以獨斷實施 並即報告連長 其餘步鎗班 全部在稜線後掩體內 準備一切 以期無論何時 無論在何方向 均能發進 見敵人衝入第二排左翼及左支點 因是知敵人向我右翼之攻擊 稍有頓挫 即以左輕機關鎗 猛射衝入左支點之敵

人 使右輕機關鎗 向左輕機關鎗附近 變換陣地 射擊衝入第二排左翼班之敵人 若此時狀況上不許右輕機關鎗變換陣地 則須將步鎗一班 增加於在左輕機關鎗左翼之陣地 使射擊向我左翼衝鋒之敵人 在此狀況 無論有無連長命令 排長須以其餘各步鎗班 迅速經過池之北側 轉行逆襲 此時無暇顧慮逆襲方向 亦無顧慮之必要 然因敵人恰有包圍第二排左翼之態勢 得攻擊敵人右側 以擊退敵人 同時知衝入左支點之敵人 亦遭我軍逆襲 已見後退 乃即在現位置 行追擊射擊 此時留於陣地之輕機關鎗 因占得制高地點 能不受我第一線之妨害 即參加追擊射擊 見敵人反轉停止 須即在第一線掩護射擊下 迅速復歸原位置 排長須速整理隊伍 對於敵人再起之衝鋒 早爲準備 並須監視敵情 不可疏忽

三 研 究

1 見向我第一線之敵砲火移動 豫備隊排長 須即依連長命令 以能由其陣地參與防禦之班 參加第一線之射擊 蓋敵砲兵之射程延伸 爲敵人衝鋒之前徵 防者欲

於敵人衝入前 擊滅敵人 雖一兵亦須使參加此射擊 此本則也 然敵人每以欺騙之目的 移動其火力 此又不可不注意也

此際若無連長命令 豫備隊排長 亦可以獨斷實施 並即報告連長

2

敵兵若已侵入我陣地之一部時 則由各方面集中射擊之 乘其混亂 以豫備隊

依猛烈之射擊與果敢之衝鋒 斷然施行逆襲 以擊滅敵人 此際若能向敵之側面或

其背後實施逆襲 則其效果更大(操三二八)

向敵之側面或其背後行逆襲 可得至大效果 然因欲行此逆襲 須使部隊大為移動

則與其顧慮逆襲方向 無寧迅速實施之為愈 因部隊移動 須費時間 敵人得於

其間規正秩序 恢復呼吸 確保持領地點故也 故逆襲一事 巧遲不若拙速 所謂

逆襲方向 結局至敵人正面側面無不可向時 始成問題 又如逆襲前實施之射擊

亦惟至萬不得已時施行 務速轉行逆襲 此亦因射擊須費時間 不免失去戰機故

也

3 敵兵若已侵入我陣地時 依狀況 豫備隊長有以獨斷決行逆襲或占據準備之陣地 以射擊敵人等爲應戰況而出以適切之行動爲必要者（操三二八）

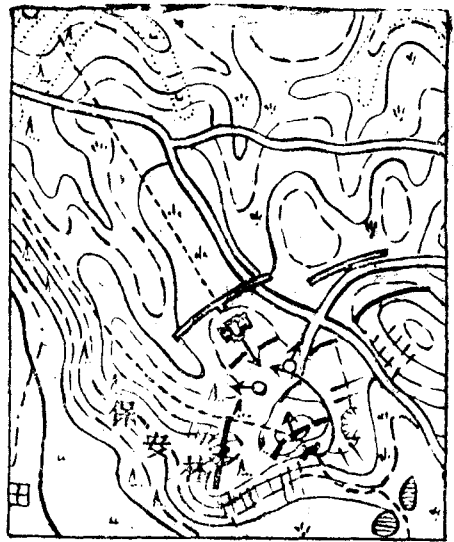
豫備隊排長 見敵人衝入我陣地 須卽由準備陣地 射擊敵人 或決行逆襲 逆襲 須如第四演習之研究所述 乘敵人未恢復秩序或未確占地步時 迅速決行 然若 爲連長 而欲按現況 下令於豫備隊 使其動作能適應現況 往往甚難 故爲豫 備隊長之排長 每不可待連長命令 致失戰機 須以獨斷決行逆襲

第六演習 戰車防禦時之第一線排

一 演習之構成

1 情況

爲青軍步兵第二團第二營第一線左翼連之第七連 受命占領由佛餉通寶地道之道路 以西亘濱田川間之地區 以第一、第二兩排爲第一線



2 演習部隊及其位置

演習第一排占領情況之陣地 正與敵人交戰

3 假設部隊

(甲) 標示隣接兩排、平射步兵砲排及在閉鎖曲線高地稜線後之豫備隊

(乙) 赤軍第一線 在青軍陣地前二百公尺附近 暫行停止 其間赤軍砲火盛向青軍

第一排由右起按第一、第五(輕機關鎗)、第二、第三、第六(輕機關鎗)之順序 置右翼於十字路南側 其餘略與之在同線上 最左翼班稍後退 配備於陣地中央 俾能縱射山西北方灣入之凹地 以第四班為援隊 控置於中央後 平射步兵砲在其後方閉鎖曲線高地 占領陣地

陣地集中 其向佛餉東方森林內躍進之模型戰車五輛 依指導官之記號 向森林出發 成五十公尺間隔之橫隊 以急速度前進 戰車越赤軍第一線 即一面射擊 一面向青軍陣地衝進 赤軍步兵在其後方續行 其距離最初約一百公尺 漸次縮短至五十公尺 此前進間 戰車三輛在戰鬥外 其餘一面射擊 一面衝入青軍陣地 前後重疊 繼續衝進 但被青軍援隊及豫備隊逆襲 赤軍步兵既被擊退 殘餘戰車在戰鬥外

4 其他

(甲) 審判官照前項 規正赤軍之行動 但於演習開始時 卽通告云 由高師船渡通佛餉之道路附近地區 起有濃密塵煙 赤軍既衝入青軍陣地 即使青軍豫備隊行逆襲 使赤軍步兵後退 戰車三輛停止於其位置 使青軍援隊及豫備隊通過戰車位置 以實行逆襲

(乙) 或指定第一排爲射擊部隊 不配置步兵砲 卽令演習 以代本演習

二 實施

第一線排之行動 照第三第四演習 但第一線各班以敵步兵爲目標而射擊之 至對於戰車之射擊 委諸在直後之平射步兵砲、其他重火器及砲兵 戰車接近之班須暫避之 視戰車通過後 迅速占領原位置 依然對向敵步兵

指定排或排之一部爲射擊部隊時 先射擊敵步兵 待敵戰車接近至一百公尺以內 然後對於戰車 以行戰鬪 其要領如研究5所述

三 研究

1 戰車 破壞力大 易越過障礙物 然非可單獨用之以攻略土地 決戰鬪之勝敗 蓋戰車僅爲使步兵易於戰鬪之補助機關也 因是戰車在戰場上 若無步兵協同 不能達其戰鬪目的 且戰車自身亦不免受至大損害 故受戰車攻擊之步兵 固須破壞戰車 然尙須殲滅與戰車協同之步兵 此事最須切記 若僅對於戰車 過加顧慮 不免受其吸引 遂使敵人達其目的

2 步兵常須以獨力與敵戰車對抗 因防禦戰車之障礙物 設置所需時間材料頗多

友軍砲兵之射擊 亦往往不能適時適切期待之 至藉射擊敵人煙幕等之妨害 困難更甚故也 故直接對於敵戰車之部隊 須有以獨力與之對抗之決心及覺悟

3 戰車因欲消殺其運動所起噪音 每藉飛機、砲兵射擊或機關鎗射擊 以圖接近我陣地 更欲隱匿其所在 每藉人工霧、人工塵煙或煙幕射擊 以掩蔽而前進 故濃霧或暴風雨之際 爲戰車所乘之好機 若認有人工塵煙等 即爲敵戰車攻擊之前兆 須爲對此之準備

4 對戰車部隊 通常由後方部隊內豫先指定所要之兵力 有時以在火綫部隊之一部充之 但其兵力務須節約(操四四〇)

對戰車部隊 通常由後方部隊內指定 間有由第一綫部隊內指定者 凡非對戰車部隊之第一綫排 須對於跟隨戰車之敵步兵 以行戰鬪 雖受戰車攻擊時 其行動仍須與受無戰車之攻擊時毫無變化 唯若在戰車通過地點附近 須暫避戰車 令其通

過 俟戰車通過畢 即復歸原位置 續行戰鬥 若徒陷於混亂 或蟄集於一地 均須嚴戒

5 第一綫排 若被指定爲對戰車部隊 則在戰車未接近時 尙須射擊跟隨戰車之步兵 迨戰車入最近距離（一百公尺）以內 始須直接攻擊戰車 此際步鎗、輕機關鎗及機關鎗 須射擊戰車之展望孔及瞄準孔 以毀損其兵器 殺傷其人員 使其駕駛及射擊均見困難 又用爆藥類（數個結束手榴彈等）攻擊戰車時 務衝進至戰車射擊之死角內 或潛匿豫想戰車通過之地點 待其接近 而爆破其軌道 遇戰車利用煙霧而前進時 尤宜如此（參照操四四一、四四二）

6 戰車之物質的威力頗少 因戰車內部構造狹隘 駕駛者常爲火熱所困 展望孔小 不能十分視察外界 遇戰場上不齊之土地及砲彈孔 車體動搖頗甚 妨害整正武器之使用 其有效射程僅達二——三百公尺故也 反是其精神的威力甚大 對於志氣不旺盛之防者 尤能發揮其價值 蓋平素未習熟其光景 驟見多數戰車 現出於

眼前時 凡未經訓練其對抗手段之部隊 所受影響至大也 故按諸國軍現況 須於平素演習時 務與實際相近 用模型車 行實戰的演習 以馴習其光景 熟知其戰鬥方法 在戰場上 須沉着果敢 毅然對之

第七演習 戰車防禦時之平射步兵砲排

一 演習之構成

1 情況

青軍步兵第二團長 判斷敵人在本團地區內之主攻擊在左翼方面 並豫期敵人將行有力之戰車攻擊 乃將平射步兵砲一排配屬於第二營 以爲對戰車部隊 營長使該排在保安林東側閉鎖曲綫高地 占領陣地 命其俟敵戰車出現 立即開始射擊(其餘參照第六演習情況)

2 演習部隊及其位置

演習步兵砲排在情況之陣地

3 假設部隊

標示第七連第一綫 赤軍之行動與第六演習同

4 其他

審判官照第六演習 規正赤軍之行動 但在陣地前之戰車三輛在戰闕外 其餘衝入陣地內後 因步兵砲之射擊 亦即在戰闕外

二 實施

排長務遮蔽其陣地 準備一切 以期無論何時能開始射擊 更在 Δ 51.0附近 選定豫備陣地 若自最初即未占領陣地 則須在各方面 豫定陣地 位置於適宜地點 以期能應需要 無論向何種陣地 均能迅速進入 俟敵戰車現出 即射擊之 若敵戰車衝入我陣地內 苟為情況所許 尚須續行射擊

三 研究

1 步兵砲之任務 在制壓撲滅敵機關鎗 然國軍步兵所有兵器 現除平射砲以外 無對於敵戰車能射擊有效者 故步兵若豫期將受有力之敵戰車攻擊 則可將平射步兵砲專供對戰車之用

2 以平射砲射擊戰車時 須在近距離 選能確實有效之時機 並務於短時間內破壞之

平射步兵砲之對戰車射擊 欲能十分有效 則以待敵戰車入近距離 對於其薄弱部之軌道或其下面 突然開始為佳 因是常敵戰車通過塹壕或掩體等時 乘其露出下面 即射擊之 最妙 此外因故障或地形等 其行動遲緩時 尤可實施有效射擊 又戰車常成集團而使用之 對戰車部隊應向何輛戰車射擊 須加考慮

3 為對戰車部隊之平射步兵砲 須在豫想將受戰車奇襲之地區 隱匿配備於陣地內 或陣地前 在敵人行動不自由之地點 準備射擊 然若不能限定在此等地點 則寧以活動使用為適當

4 對於衝入陣地內之敵戰車 能射擊至如何程度 因當時情況而異 若步兵砲尙能與戰車戰鬪 則對戰車之戰鬪 可委諸步兵砲 步兵須專與敵步兵戰鬪

第八演習 森林防禦時之步兵排(其一)

本演習 在平時之顧慮上 不能實行 然於現地戰術等 可利用之

一 情況

在第六演習之情況 第二排受命 須連接於第一排之左 占領保安林內 在排右地區內斜向西北之稜線上 有由連派出至陣地前五百公尺處之監視部隊 又濱田川與高塚川合流點東方二百公尺之橋梁 由騎兵部隊守備

二 赤軍之行動

赤軍第一綫 由佛餉南方約三百公尺無名部落北端之線 開始前進 不唯在青軍第二排正面而已 並以一部由保安林與濱田川間地區前進 其在稜線上前進之一部衝鋒未

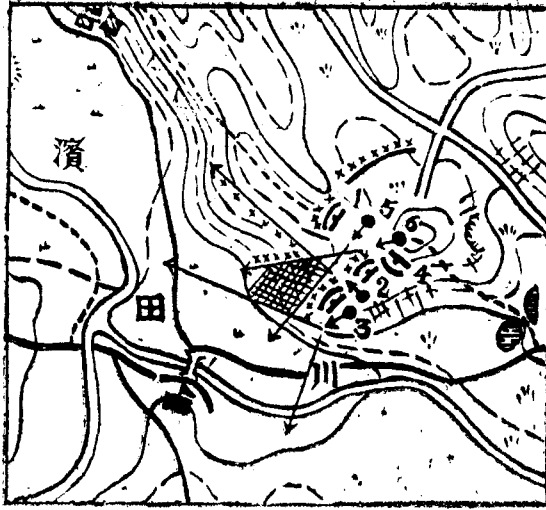
成功 在保安林與濱田川間地區前進之一部 與在橋梁附近之騎兵對戰 在保安林內前進之主力 衝入青軍第二排陣地 雖已衝進至崖之附近 然仍被青軍援隊擊退

三 實施

排長帶領各班長 急行至在本排地區最右翼之松林 未至森林前方 而偵察全般地形 由右翼起逐次指示各班應占領之地點 而與以排命令 此時並示以陣地前方應清掃之區域 明確此區域與各班之射擊關係 其餘處置 與第一演習相關 排長由右起以第一、第五(輕機關鎗)、第六(輕機關鎗)、第二、第三各班為第一線 以第四班為援隊 使援隊實施第二、第三兩班陣地前射擊之清掃 並使在閉鎖曲線高地西南側林緣構築散兵壕 在已清掃之地域 於我陣前之林緣 張設鐵線 又苟為時間所許 則使沿保安林東側 亦張設鐵線數條 使敵人不能在森林內擴張正面 行進時不能不受我輕機關鎗之側射 此等障礙物之設置 使第一線各班擔任之 排長為行上記處置 須自最初即使帶領本排者 除受領彈藥手榴彈外 並向小行李受領所需器具材料 不可

忽忘

(小行李常須準備
携帶鐵線數卷)



排之配備如上圖



已清掃之區域

XXXX

用鐵線之障礙物



輕機關鎗之豫備位置

須由第一班配置監視兵於樹上

由排派遣斥候於保安林內

俾隨敵人之前進

一面與

之接觸

一面後退

與在濱田川橋梁之騎兵守備隊連絡

敵人既行攻擊前進 則除第一班外 第一線各班 須在最近距離 爲猛烈之射擊 以圖擊滅敵人 敵人若由保安林以西地區 前進至我左翼 則須使輕機關鎗 就豫備陣地 與騎兵守備隊協力 加以猛射 敵人衝入我陣地左翼 則須以援隊行逆襲 而驅逐之 若此驅逐未成功 則須利用援隊構築之散兵壕 在西向陣地抵抗 遇友軍行逆襲時 須即與之協力 擊退敵人 仍據守原陣地

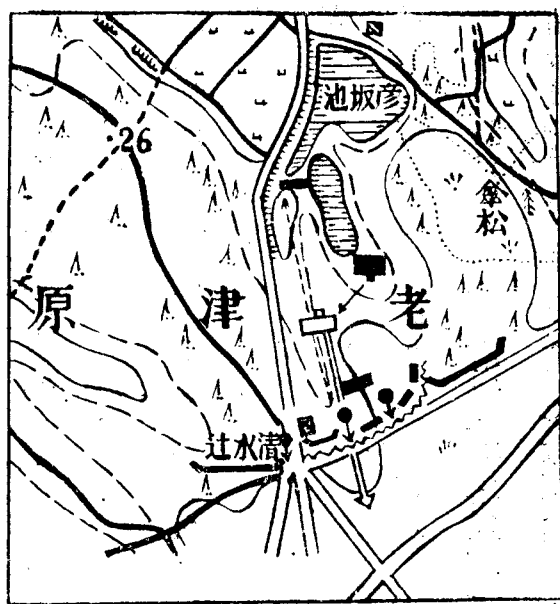
第八演習 森林防禦時之步兵排(其二)

一 演習之構成

1 情況

青軍步兵第一團 對於由東赤澤方向前進之敵人 須占領清水辻以東地區 以掩護在田原街道方面動作之本軍之側背 該團現以第一營占領清水辻附近

近



3 假設部隊

(甲)標示隣接兩排及在五叉路附近位置於赤澤道上之機關鎗 又在查坂池南方無名

池南側附近 標示豫備隊 於赤軍衝入時 即行逆襲

爲第一營第一線之第二連受命 須在

赤澤道以東三百公尺之林緣 限一小

時內 占領陣地完畢 以第一排爲右

第一線 第二排爲左第一線

連右山第一連占領陣地 左由第三連

占領陣地

2 演習部隊及其位置

演習部隊爲第一排 在查坂池南端附

(乙)赤軍於演習開始時

即由⁵38, 東北方地區前進

在⁵38, 附近之赤軍機關鎗及在其東

北方凹地之曲射步兵砲

即開始射擊

步兵由五、六百公尺處

開始射擊 漸次

前進 衝入青軍陣地

4 其他

審判官於演習經過中 向青軍排長通告云 因赤軍砲火猛烈 本道上機關鎗 已見

破壞 又隣接兩排 因戰况困難 不能與第一排協力戰鬥 並審判赤軍沿本道衝入

青軍陣地 向森林內衝進約三百公尺時 被青軍豫備隊逆襲 即越林緣 遂被擊

退

二 實施

排長命一班長 受領彈藥及手榴彈後 須即帶領本排 赴清水辻東北方林空南端 排

長帶領他班長 急行至清水辻東方林緣 不至前端 而從事偵察 以五個班為第一線

指示其占領位置 以第四班為援隊 使位置於第一線中央後五十公尺處 並使援隊

在第一線兩側後 每班構築一散兵壕 又配置監視哨於樹上 各班占領陣地之動作等 均參照班教練所述 於林緣張設鐵線數條 倘能不被敵人認識最佳 敵人衝入時 排長以援隊行逆襲 未成功 乃使排退却至彥坂池南端附近 此時豫備隊轉行逆襲 排即與之協力 驅逐敵人於林外 仍據守原陣地

三 研究

1 森林能使防者對於地上及天空有所遮蔽 能減殺敵火効力 能對於優勢敵人爲頑強之防禦 然通信連絡 頗見困難 不唯易使兵力分散 且爲瓦斯攻擊及空中攻擊之目標 將使戰鬪難於續行 故在森林行防禦時 直接任防禦之兵力 以少爲佳 並須與森林外部之戰鬪連繫 以圖達其目的(參照戰綱三二七、三二八)

2 防禦時 若以森林爲抵抗地帶 則以不被樹木妨害射擊爲度 在林緣後方 選其前緣可也 然若爲密林 則通常設於林緣前方 僅用森林以隱蔽後方部隊而已 有時以在森林內部設抵抗地帶爲佳(戰綱三三一)

在抵抗地帶上之森林行防禦時 可將火線設於林緣前方、林緣或林緣後方近處 在林緣前方設火線之方法 唯其森林爲密林等 非依此方法則不能得射界時 始採用之 在林緣設火線 則對於敵砲兵呈現最良目標 故必須避去 因是防者通常在林緣後方 選定能射擊前地之地點 至在森林內部設火線之方法 唯因障地全般關係 不能不橫斷森林編成抵抗地帶時 始採用之

3 在林緣後方近處設火線時 若其森林之廣袤適當 則適於編成爲支撐點 此時不僅對於前方 即對於側方及後方 亦應施以所要之設備 以防敵由此隣地域之侵入 (築教三二四) 若其森林比兵力爲大 則可僅占領重要之地點 其他則以障礙物閉塞之 以節約第一線之兵力 (築教三二五)

在橫斷森林編成陣地時 當利用通路、水流或林空 務勿變原來之形態 而選定其位置 然此時通常射界短小 故以設置側防及相應之障礙物爲要 (築教三二

六)

而於林緣配置少數守兵 並在其後方 構成偽陣地 使敵人誤認
爲本陣地而行攻擊時 能側射之 則甚爲有利

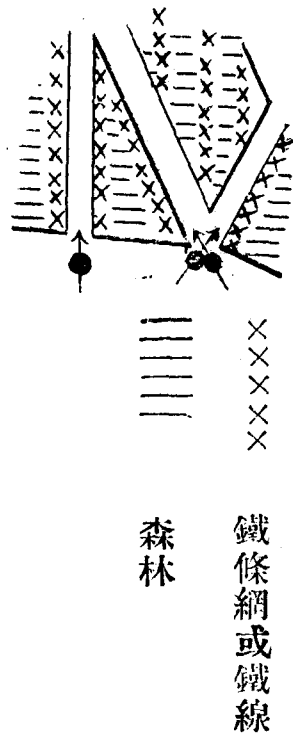
無論選定何種陣地 因森林有滯留瓦斯之特性 故以不害遮蔽爲度 鏟除下枝、雜
草等 講求使通風良好之手段爲要(築教三二八)

4 在森林行防禦時 不唯須使抵抗地帶堅固 其餘部分 亦須適宜利用林空、林道
交叉點或敵人必通過之障礙線等 爲各種設備 藉以妨害敵人近迫而使陷於混亂(戰
綱三三一)

不唯爲抵抗地帶之設備而已 爲射擊林空、道路計 亦須在林內十字路 配置重、
輕機關鎗 又在林緣及森林內部 張設鐵線數條 並設置障礙物 使敵人不能在森
林內部擴張正面 而自然在我機關鎗正面行進 左圖爲某國軍防禦編成之一例

5 防者務須長久保持第一線 故占領林緣時 若敵兵侵入林緣 則須乘其混亂 以
行逆襲 又在森林內部設抵抗地帶時 須利用其前方各種設備 以妨害敵人行動

俟敵人接近抵抗地帶 卽乘其混亂 行果敢之逆襲 以摧破敵人(戰綱三三二) 然若逆襲未奏功時 須將全線退却至其次陣地 在此陣地 再行抵抗



第九演習 住民地防禦時之步兵排

本書研究之演習場附近 無房屋及圍壁構造堅固之住民地 故本演習僅依假設情況 研究實施要領而已

一 情況

排須在築有堅固房屋之住民地內 利用空地 以爲防禦編成 拒止敵戰車之攻擊

排之兩側 他部隊占領之

二 實施要領

排長欲利用空地 以行防禦 不可不橫亘空地 以設阻絕 然阻絕藉側防機關之適切配置 以發揮其價值 故須先在空地兩側 選定可行側防之適當房屋 然後決定阻絕位置 更須選定可縱射由敵方通至空地之道路之房屋 始可定防禦配備

排長於兩側房屋 配備輕機關鎗班及步鎗班 因欲縱射道路 更應乎所要 配備步鎗班 其餘以爲援隊 使位置于後方 占領房屋部隊 須即著手爲房屋防禦 援隊即以所有材料 構築阻絕

任房屋防禦之指揮官 須先偵察房屋及其周圍 然後著手工事 即須於由房屋內射擊之死角 設障礙物 使敵人難於近迫 爲豫防敵瓦斯計 須於門窗爲密閉準備 於上窗配置守兵 妥爲處置 以便對於攻者 由其頭上投擲手榴彈 於房屋固有入口設阻絕 另在適當場所 設有活動障礙物之入口至少兩個 又選堅固地窖等 作掩蔽部

藉以避敵砲彈之損害 更配置監視兵 有時須占領屋頂 各兵須明其應守備之位置 倘時間尙裕 並須實施防禦演習

援隊既構築阻絕後 在待機間 爲避免砲擊之準備 又由援隊位置 開設適於四周之通路 此等通路 均設活動阻絕 於其他必要場所 設障礙物

防禦戰鬪 藉步鎗、輕機關鎗及手榴彈實行之 援隊須以白兵行逆襲 逆襲未成功 則復歸原位置 死守其位置

三 研究

1 住民地每易誘致敵砲火 並能迅速損失大部隊 故唯其房屋或圍壁之構造堅固時 在防禦上 能發揮其價值 非然者 僅可利用爲遮蔽耳 然住民地能遮蔽敵人由地上及天空之視察 其房屋或圍壁堅固者 對於步鎗彈及小口徑砲 亦有抵抗力 故適當之住民地 殆可作堅固支撐點 日本住民地 不適於此種防禦 且住民地之戰鬪 不能行實際的演習 故平素無演練之機會 然因吾人之豫想戰場不在國內

故不可以住民地不適於防禦爲理由 而忽視此研究也 且市街地等之建築物 現正逐次增堅 在小部隊之教練 雖不能行實際的演習 然藉現地上之講話 或利用新築房屋 以演練其一部 豫使士兵十分悟其要領 至爲緊要 近時對於住民地戰、森林戰等特種戰之研究 有付諸等閑之傾向 此實可寒心之事也

2 住民地防禦時之火線 可在住民地前方、緣端及橫斷其內部設之 至選定何線爲宜 須視戰術上之任務而決 然其房屋及圍壁之構造不堅固者 僅利用爲後方部隊之遮蔽 火線則適宜設於其前方爲宜 若其構造堅固 且位置適當 則得於其緣端選定火線 至住民地若在抵抗地帶上 則前記二線 皆須選之 不然則住民地有爲敵人衝入點之危險也 若在住民地內部設火線 則唯遇橫亘大住民地 以設抵抗地帶時 或占領抵抗地帶前方住民地 以射擊急襲敵人 妨害其攻擊時 始選定此火線也(參照戰綱三三五、築教三二八)

3 在住民地前方設火線時之防禦 與一般防禦要領同

在住民地緣端行防禦時 可利用周邊之構築物 分置戰鬪機關 其間隔則以障礙物閉塞之 利用之以行相互側防及障礙物之側防並向主要道路縱射 阻絕最爲必要 其中對於戰車之阻絕 尤爲必要 以使敵人難向住民地近迫 而其位置 爲避敵之目視 且使其除去困難 可選由周邊後退若干之處 併能以射擊掩護此部而編成之 此外並須在住民地內部要點 爲所需防禦設備 其要領與在住民地內部設火線時同(參照築教三二八、三三〇至三三二)

4 在住民地內部設火線時 守兵區分兩種 一 爲任房屋防禦之部隊 二 爲任逆襲之部隊

配置於房屋內之守兵 人數宜少 而須使用多數自動火器及多數彈藥 並須按各房屋 任命一指揮官 而守兵輒易分散 爲避此不利計 須選定戰術上重要之大房屋 依情況 有時使據守單一房屋爲宜 更在各房屋間及其周圍並其餘適當場所 設置障礙物及阻絕 以適於步步防戰 援隊及豫備隊須常爲逆襲準備 有時須爲交通

設備 期能進出於各方面

5 對於戰車之阻絕 可照築城教範 然欲構築有效之阻絕 則不免多費時日 多需材料及作業 故須擇在住民地易求且較能有效者 因是即將滿載車輛相互交錯 而除去其車輪亦可 最易者 用中徑至少六十公分之樹幹 以粗鐵線相互連絡之 固定於地上 累積之 至其高與戰車車輪之高等 其設置場所 為使敵人難於發見 計 以在房屋後方、街道屈曲部或樹木下為佳

第十演習 持久戰防禦時之步兵排

一 演習之構成

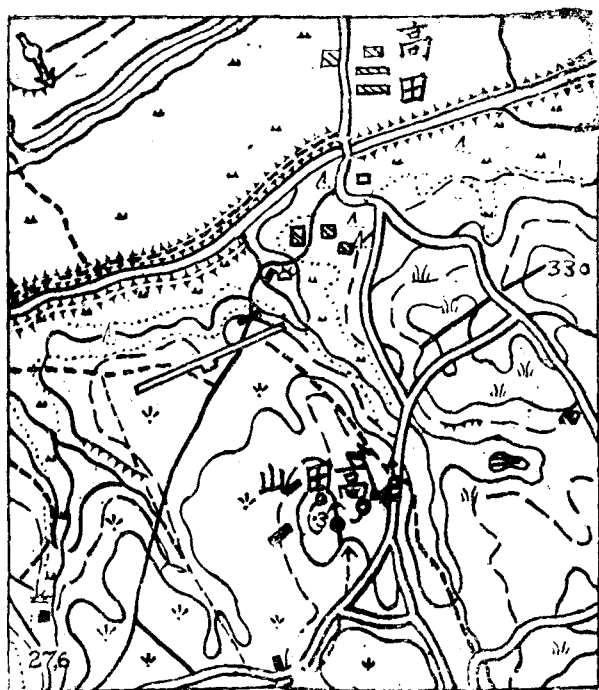
1 情況

青軍步兵第三團長 於第三營A排 附機關鎗一架 而派遣至高田山 其任務在為第一營地區之警戒部隊 與步兵第一團(其位置由高田南方 $33^{\circ}8'$ 、其西方高地)之警

戒部隊連繫 以妨害敵人接近我陣地之動作 因是該排受命 若受敵人強壓 須在

第一營收容下 由該營右翼地區撤退

2 演習部隊及其位置



爲演習部隊之A排及機關鎗 在寶地道
東南方約六百公尺之四叉路附近

3 假設部隊

(甲)標示在高田南方五百公尺高地之友
軍及在天伯附近之友軍警戒部隊

(乙)赤軍第一線受濱池東南高地端機關
鎗之支援 在高田以西地區 對於A
排正面 由梅田川右岸高地端 開始
前進 A排雖開始射擊 然最初僅機

關鎗應射 其次輕機關鎗亦參加 赤軍既驅逐由A排派遣之第一線部隊後 得砲兵之協力 向高田山 開始攻擊 前進至A排陣地前四百公尺之線

4 其他

審判官使赤軍最初迅速前進 然在梅田川附近 因受青軍砲火 其前進即緩徐 自赤軍越梅田川之線時爲始 在A排陣地上 標示赤軍砲火 漸使其砲火熾盛 其餘照前項 規正赤軍之行動

二 實施

排長命一班長 受領彈藥、手榴彈及信號材料(倘能得回光通信機最佳)後 即使帶領本排 赴高田山南側地區 排長自帶領各班長 向高田山^{35,3}急行 但在途中與第一營長會晤 知其配備 並偵察本排豫定退路 而於^{35,3}對各班長說明情況、任務 備各班長視察地形 排長決使步鎗第一、第二兩班 占領高田山北方五百公尺之高地凸角(水車西南)及其西方四百公尺之高地端 以爲警戒部隊之第一線 即與命令於兩班長

而先遣之 次爲占領高田山之部署 即須使機關鎗在高田山之鞍部 務得甚廣之射界 使一輕機關鎗班 在高田山東北方小流橋梁南方 能縱射沿小流之谷地 其豫備位置 在高田山東部閉鎖曲線高地附近 又使步鎗一班 於其西 在向北凸出之稜線 輕機關鎗一班 更於其西 在向北凸出之稜線 步鎗一班 於其西 在高田山之西斜面 皆西北向 以占領陣地 而使右步鎗班 在其右後方 左步鎗班 在其南方 皆西北向 以構成豫備陣地 命各班須早開始射擊 此時無須取援隊 因須使第一線兵力強大 且有時可以退却之第一線爲援隊也 排長等關於占領陣地之動作 參照第一演習 各班占領陣地方法 參照班教練所述 其後即命第一線警戒部隊 俟敵人達梅田川之線 至遲亦須撤其陣地 經高田山西側地區（第二班經高田山西南方三百公尺兩條實線路屈曲部附近第一營監視部隊後方） 集合於高田山南側 敵人既開始前進 機關鎗須即開始射擊 步鎗班亦由一千公尺附近 開始射擊 若在第一線之第一班退却 則可命爲援隊 並使通第一線班之間隙 或占領豫備陣地 或

屢屢變更陣地 以參加第一線之射擊 但第二班能否參加此戰鬪 未可豫期 遇可使用之時 須下臨機命令 亦使參加戰鬪

三 研究

1 欲避決戰以裕時間 或欺騙敵人等時 行持久戰（戰綱二二七）

軍隊在戰場上 不能不屢行持久戰 因是軍隊之部署及戰鬪之指導 因目的、地形及敵人行動之異 而有千變萬化 通常雖行防禦 然往往非行攻擊則不能達其目的 無論何時 指揮官對於部下軍隊 無須將其特種目的告知 蓋軍隊動作 常無變化 攻擊時 以斷乎之決心實行之 防禦時 即竭全力 以保持所指示之陣地足矣

2 使敵人不能察知我兵力、企圖等 或使敵人誤認我兵力、企圖等 在行持久戰時 尤爲緊要（戰綱二二二）

（甲）對於敵人 欲使其誤認我兵力 非占領廣大正面 自最初即以大兵力在第一線

展開不可 排長欲占領所担任之廣大正面 期能適合於目的 則爲便於掌握部下各班並不使本排難於指揮起見 須不將班內散兵間隔擴大 僅使班取普通正面而增大各班間之間隔 即能達其目的 至爲援隊之班 須屢屢變換陣地 由第一線班之間隔射擊 參加第一線之防禦戰鬪 以使敵人誤認 一似各班間並無廣大間隔

(乙) 欲使敵人展開過早 以裕時間 或欲將敵人牽制向我 須命第一線各班 自遠方開始射擊 因是步鎗、輕機關鎗須共在中距離以上 即已開始射擊

3 欲不使前地要點過早歸敵人之手 或欲使敵人誤其展開方向 俾難接近我陣地 則以暫在陣地前方占領前進陣地爲有利(戰綱一七三)

高田山爲我陣地前之要點 過早委諸敵人之手 頗爲不利 故青軍須企圖以一部占領之 並妨害敵人接近我陣地 此時以警戒部隊之主力 兼占領前進陣地之目的 其戰鬪方法 依持久戰防禦之手段行之

第二章 攻 擊

一般狀況 (除住民地攻擊外 凡攻擊之演習皆通用)

一 赤軍由佛餉東端東方六百公尺梅田川左岸高地端 經^{51.0}高地及天白山南方濱街道兩側高地 亘其南方 占領簡單障地 並以其一部占領天白山 青軍攻擊之

二 步兵第一團第一營長受命 須將該營(附步兵砲半隊及戰車一排)在大澤高地附近展開後 由^{34.2}(巢掛山北方)——天白山西北方五百公尺小松原街道十字路——^{51.0}西方四百公尺十字路之綫以北地區 攻擊敵人 並已知左記事項

1 敵障地有簡單障礙物 其砲兵在濱田川左岸高地及六峯山附近

2 青軍之主攻擊 指向天白山以南地區 直接與營協力之砲兵 最初在大澤高地附近 又營左有步兵第一團第二營前進

三 第一營長先以第一連爲右第一綫第二連爲左第一綫而前進 驅逐高田山附近敵軍稍

有力警戒部隊 占領此高地 於是營長將第三連增加於第一連右翼 在此高地線 更爲所需準備後 即將前進 以行攻擊

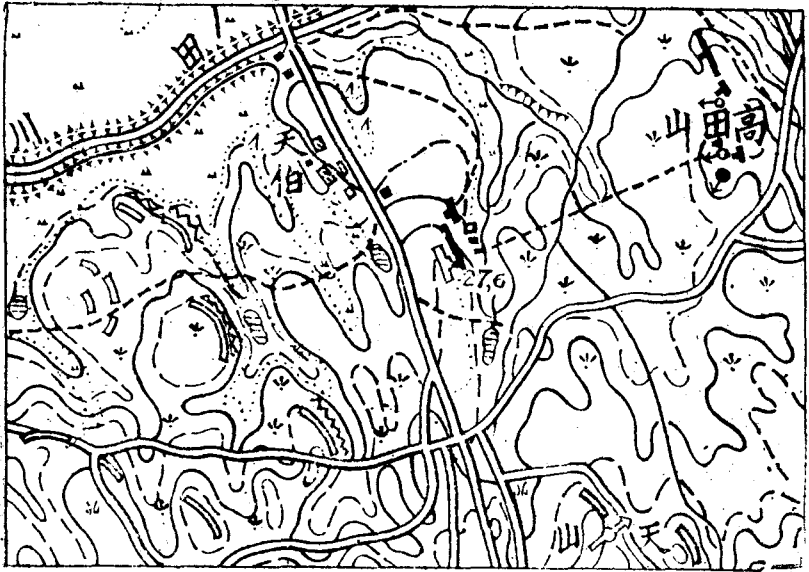
第一演習 在遠、中距離之第一線排

一 演習之構成

1 情 况

第一連第一排與第二連之一排協力 占領高田山時 連長到着 在展望點 遮蔽而下命令如左

一 在營正面之敵人 於其陣地前現出鐵條網 似在某高地(51,0)西北方七百公尺池之南側)、某高地(池之西側)、其右高處及其後方 跨片點線之兩側 構成支點 依飛機偵察結果 在由其左方某高地(51,0)之右後方高地(某村(佛餉)之線 有工事 然不見守兵



在天白山北端及 $51,0$ 西方某高地 $(51,0$ 西方二百公尺)有敵機關鎗 \triangle 甚確實

二 本連擬在此標高點 $35,3$ 以北三百公尺之地區準備一切以攻擊無名池 $(51,0$ 西北方七百公尺)西側高地之敵人 機關鎗一排在此地附近占領陣地

三 第一排在此標高點以北一百五十公尺間展開 準備攻擊 至攻擊前進 須待別命 第二排在其右展開

四 余在此地

2 演習部隊及其位置

為演習部隊之第一排 須取適宜態勢 占領

8 由35斜向其北之稜線上

3 假設部隊

(甲)標示兩隣接排及35.3之機關鎗

(乙)在天白山西北端附近之赤軍機關鎗 見青軍第一排前進 卽開始射擊 又在天

伯東南方高處之赤軍監視部隊 見青軍排前進 暫時射擊後卽後退 次見青軍

排達小松原街道東側高處 則赤軍守兵 卽就其陣地 開始射擊

4 其他

審判官立使由青軍第一連派赴第一線前方之斥候在戰鬪外 並告知青軍第一排長云

青軍砲火落於赤軍陣地上 漸見熾盛 又在排之前進地域內 準備赤軍砲火火制

地帶 審判其通過 其後審判官逐次照前項 與以情況 青軍排既構成火線 卽中

止演習 但排稍前進後 天白山赤軍機關鎗之射擊 因遭我機關鎗及砲兵 已見沉

默

三 實施

排長集合班長於53³附近 對於敵方設法遮蔽 而下前進至小松原街道附近爲止之命令 將排疎開成兩線 第一線由右起使第五(輕機關鎗)、第一、第二、第六(輕機關鎗) 各班位置於右翼後 第二線使第三班位置於右翼後 第四班位置於左翼後 以第一班爲基準 連長既下前進命令 兩線無須齊頭 各步鎗班在左後成梯隊 取三十公尺之距離 以行前進 蓋此隊形之選擇 排長已顧慮敵砲兵及機關鎗之斜射及側射也 排長偕傳令 在基準班前方前進 見敵軍監視部隊射擊 則使輕機關鎗暫射擊之 其餘依然繼續前進 至各班通過敵砲兵火制地帶等前進方法 參照班教練所述 友軍砲火猛烈落於敵陣地時 排之大部一齊躍進 迫不得已 亦務使數班同時前進 因是排長下口頭或筆記命令曰 「見下次友軍砲兵急襲火時 某班及某班依記號(或口令)躍進至某線 餘班再待下次急襲火續行」 蓋在戰場上使傳令傳達口頭命令 每不及書於片紙之短簡命令 較爲迅速確實也 在受敵砲兵疎散之撒布射擊間 排務用正步 迨

敵人射擊猛烈 精度有加 則用跑步或快跑 若在平坦地 常用跑步 一入凹地 卽改正步 此前進方法必不適當 因凹地通常爲敵人準備之火制地帶也 故若在凹地受敵砲兵火 須迅速靠住敵方斜面 待呼吸恢復後 再進出於高處 排長既達小松原街道東側高處 卽在該處構成火線

三 研究

1 戰鬪前進間 若無地形及其他可以利用之處 而有受敵砲兵有效射擊之顧慮時 則排多用疎開前進(操二四七)

排疎開時 通常將各班配置於一線或兩線上云云(操二四八)

在疎開排 雖常見同線各班齊頭行進 然所謂一線者 非幾何學上直線之意義 爲減小敵砲兵命中公算計 同線各班 常須不齊頭而前進 又輕機關鎗須顧慮以後火線構成 將排疎開成兩線時 通常自最初卽配置輕機關鎗於第一線

2 排向前方疎開時 排長應指示各班之關係位置與基準班 有時並指示其行進目標

(方向)(操二四九)

排疎開成兩線時 通常設基準班於第一線 此時基準班以外各班 須常指定兵卒 使藉目力與基準班連絡 即將基準班之行動報告 因班長除注意於基準班外 尙有種種應爲之事也

3 排長應適時準備所要之傳令 講求與連長間連絡之處置(操二四七)

連既疎開 (中略)其他之號兵 則分屬於各排(操二九六)

排疎開後 不唯須與連長連絡 且爲供排長指揮計 須置所需傳令 國軍既無指揮班之規定 必規定排既疎開 則不待別命 而所定兵卒(通常爲一名至兩名 若在兩名以上 則有減少戰鬪員之害)即到排長指揮之下 既如斯規定 卽於平素豫施所需訓練爲便 且該兵卒不可使用爲斥候等

4 排既疎開 排長通常位置於基準班前方 如此則自能發見開始戰鬪之時機 又若在基準班附近 則排長遇本排突然須構成火線時 易於交與命令 易於維持攻擊方

向 並易使各班協同動作（參照操二五二）

5 排長須判斷地形及敵火之狀態 尤須注意步度之選擇 或利用敵火之間斷 使全

排或每班由此一地區向彼一地區躍進（操二五一）

排雖受敵砲兵火 排長仍須保持疎開隊形（班或密集 或散開） 在疎散之撒布射擊

下 泰然用正步前進 迨射擊漸猛烈 其精度有加 卽須用跑步前進 不然則徒使

兵卒疲勞也 且須俟敵砲兵火愈熾烈 始改爲躍進運動

躍進 或使全排一齊前進 或使數班同時前進 非至不得已時 不使班行各個躍進

不然則攻擊前進自然遲滯也 至不能不用此種前進方法之事 固亦屢見發生 然

若詳細觀察友軍砲兵火之景况 與友軍重火器密接連繫 則往往可使數班同時前進

其躍進方法 與班教練所述者同

6 敵砲兵火既極熾盛 則排長或更使部下各班前進 或命其一部務以躍進出至砲兵

射擊區域前方或側方 於是排之疎開正面次第擴張 遂致排長難於指揮全排 此時

排長非仍將部下各班確實掌握於手中不可 因是須講求各種手段方法 或指定前進地域 而使班行各個躍進 或示以躍進地點 而使數班同時前進 或將自己音聲到達部分置於威力圈內 而使他班準此行動焉

第二演習 在近距離之第一線排

一 演習之構成

1 情況

在第一演習末期之情況 以本團主力方面爲第一線 肉薄天白山敵陣地

2 演習部隊及其位置

演習第一排取第一演習末期之態勢 在小松原街道東側谷地內

3 假設部隊

(甲)標示兩隣接排及機關鎗排



(乙)有輕機關鎗之赤軍 占領無名池(△51,0)西北

方七百公尺)西側之障地 自青軍排達小松

原街道東側高處時 卽向之開始射擊 且赤

軍砲兵及在51,0西方高地之赤軍機關鎗火 隨

青軍排之前進 漸見猛烈

4 其 他

審判官於演習開始時 卽爲連長 將以後可知

之排正面及有關係之敵情 適宜通告青軍第一

排長 更於青軍排前進中 時時與以關於彼我

砲兵關係等之情況 以指導各排 既達無名池

東方高處 卽中止演習

二 實 施

排長顧慮彼我射擊關係 決即構成火線 不使排進出於高處 卽行停止 視狀況所許 集合同班長 與以關於構成火線之命令 排長鑑於本排戰鬥正面較廣 乃將第三班增加於第一線 使第四班依然在左翼後爲援隊 使擲彈筒手與第三班共行動 排長監察敵情 偵察地形

排之火線將進出於高處時 接機關鎗排進出於第一排正面之通報 即抽出第六班(輕機關鎗)新配置於第二、第三兩班之間 俾爲機關鎗排開放^{27,6}附近 排既進出於高處 雖受敵人射擊 須更前進 至小松原街道東側附近 開始射擊 其後之前進 與第一演習同 但若火線上各班集團於某地點 則排長須抽出其一部 以爲援隊 或配備於別處 若集團於不完全掩護物後方 尤須如此 又若有新目標現出 須更向各班指示射擊目標 排長務藉自己之觀察、與隣接排之連絡及傳令等 時時知隣接排之戰況 與連長保持連絡 適時向連長請求補充彈藥 關於在本排攻擊正面之有利衝鋒點 排長須早爲判斷 關於能妨害此衝鋒點之敵人位

置等 排長須速報告連長 依歐洲大戰之實驗 至敵前四五百公尺爲止 逐次可得判

斷基礎

排長如此以達無名池(51,0)西北方七百公尺)東側高處

三 研 究

1 因戰鬪而前進之排 雖受敵步兵之射擊 亦不可妄行應射 務須一意前進 以求到達能十分現出我射擊效果之距離(操二四六)

射擊 以在近距離確認敵兵 能豫期十分效果時方行開始爲本則(操二六二)

第一線之排 應於開始射擊之先 構成火線(操二五三)

敵人射擊威力 殆使我不能不開始射擊 且能發揚我射擊效果之適當距離 卽爲我須開始射擊之地點 而能發揚我射擊効力之地點 爲近距離 故敵人射擊威力 縱甚猛烈 然非在近距離以內 則未可開始射擊 反是既達近距離 則在敵人射擊威力未使我不能不開始射擊時 亦可不行射擊 務期接近敵人 故排長須視敵火狀態

、地形及我射擊效力之必要 以定射擊開始地點 在排未到此射擊開始地點時 先使第一線班構成火線 以期能從容準備一切(使兵卒十分了解目標等) 若欲將各班久掌握於手中 而使火線構成過遲 必非適當

2 用於火線之兵力 雖依狀況而定 然最初務宜節約(操二五四)

如演習時所見 常以輕機關鎗兩班、步鎗一班至兩班作火線 必非適當 火線兵力須視狀況決定之 卽若因地形關係 不許用多班 或因目標關係 無用多班之必要 則有時僅用輕機關鎗一兩班已足 若突然遭遇敵人 暫需熾盛火力時 或爲欺騙敵人計 亦須以全力作火線 要之 非能適當判斷狀況而依正當理由決定之不可 然無論何時 輕機關鎗因其性能 常須專任火戰 使發揮其能力 毫無遺憾 步鎗雖亦須任火戰 然必愛惜其衝鋒力也

3 擲彈筒手俟所屬班成火線 卽不待別命 到排長所在處

擲彈筒手既集合於排長所在處 排長將使位置於自己附近歟 或使與援隊共行動歟

須視狀況決定之 苟未至使用時機 須使與援隊中某班共行動 若期望以本排全班作火線 立即使用時 須直於自己近傍 至與援隊某班共行動之擲彈筒手增加於該班火線時 須不待別命 再到排長所在處待命

4 火線之運動及射擊 由排長統轄之 各班之前進、停止及射擊 則使班長直接指揮之（操二五八）

其後有必要時 則命各班以射擊目標及其前進、停止等（操二五九）

排長既命各班開始射擊 以後之射擊指揮及運動 往往由班長任之 排長為達成本排任務起見 認為對於重要目標未行射擊 或未十分制壓之 或射彈位置不適當時 得干涉其射擊指揮 此外須應敵情之變化 指示各班射擊目標 或於複雜地形等 規正其前進停止 然皆唯認為必要時 始可實施

5 排長須使部下各班之前進能與砲兵及重火器之射擊協調 無論何時 各班非能無其他火力掩護而前進 又不許各班不利用友軍砲兵或重火器火制敵人之時機以行

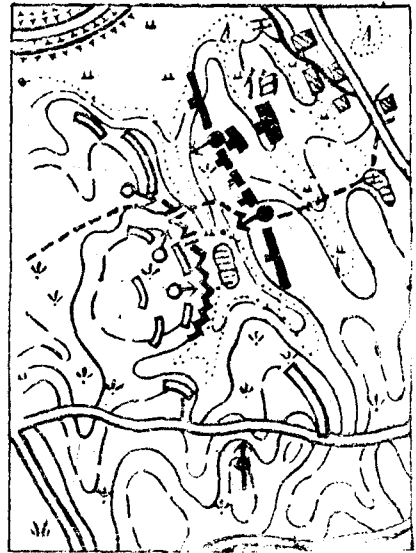
前進 而空在陣地上停止 因是排長須經連長 而與友軍連絡 或可不經連長 以直接與友軍連絡爲便時 須時時與重火器保持連絡 使各班之行動與之密接連繫 最爲必要 德國步兵操典云 爲使砲兵及重火器時時認識第一線攻擊進步程度起見 須用僅後方能見之紅黃色小旗或雙方約定之信號(火光)等 如斯規定 可資參考 (參照操二六四、三〇三)

○ 既知我重火器在火線附近占領陣地 須即與步兵以能行有利射擊之陣地 妥爲處置 使重火器能由同一陣地繼續射擊 此即所以使步兵能受我重火器之有效射擊援助 易於接近敵人 最須銘記(參照操二六五)

第三演習 衝鋒前之第一線排

一 演習之構成

1 情況



2 演習部隊及其位置

在第一第二演習之情況 第一連第二排爲右第一線 畧與第一排在同線上 達無名池東側高處 在點線路以北地區 以五個班作火線 配置兩輕機關鎗班於兩翼 步鎗班三班於其中間 以餘一班爲援隊 控置於右翼後

演習第二排在情況之位置 正與敵人對戰

3 假設部隊

(甲) 標示第三連之左排及在第一、第二兩排後方之豫備隊

(乙) 無名池西側高地之赤軍 將五個步鎗班陣地及兩個輕機關鎗陣地 配置成鱗次

形 在陣地前六十公尺處 設置四公尺寬之鐵條網一帶 陣地前之谷地 藉片點

線路附近隣接支點之輕機關鎗及隱匿配備於敵陣地(第二連攻擊目標)後方高地端

之機關鎗 以爲側防 鐵條網在池之北方 兩處被青軍砲彈破壞

其他

審判官在由赤軍抵抗地帶前緣前方二百公尺至其後方二百公尺間 標示青軍砲火
將友軍砲火猛烈、敵步兵射擊微弱及青軍鐵條網破壞部分 通告青軍排長 青軍排
既觸接友軍砲火後端 經若干時後 即使青軍砲火向西移動 若青軍破壞班之動作
有不適當者 須使復行 至排之火線既開始前進 若在途中 未增加援隊 則即示
以不能前進之狀況 達敵軍鐵條網前 即中止演習

二 實施

排長須將以前未經報告之敵軍側防重、輕機關鎗之位置、狀態及鐵條網之狀況並其破壞點 報告連長 並要求制壓其側防機關鎗 各班照班教練所述 觸接友軍砲兵火後方 位置於其處 排長欲完成已破壞之鐵條網 以爲衝鋒路 須編成兩個破壞班 欲更開設一條衝鋒路 又須編成一個破壞班(前者用作業手兩名至三名足矣) 使觸接友

軍砲火而急進 實施破壞作業 此等作業手須將背包卸下 又須定部下各班之配置 規定步鎗班應奪取之最初目標、衝鋒路之通過及其順序方法、衝入後之前進方向及兩種班之協同動作 但輕機關鎗初在谷地後岸 須與其他重兵器共挫折敵人 勿使恢復抵抗 命擲彈筒在谷地後岸上 以煙幕射擊掩蔽破壞班之動作 次即對於敵輕機關鎗 集中射彈 此等處置既終 即將準備完畢報告連長 待我砲火之推移 若接連長關於衝鋒前進之命令 排須即向敵陣地衝進 其動作參照班教練所述 此時可不待新開設衝鋒路之完成 因排有兩個衝鋒路 雖未能十分完成 已可實施衝鋒也 若已完成 則利用之 未完成則使後方部隊利用之 倘必待其完成 則不免失去時機 致遭敵人之新抵抗也 若砲工兵未破壞鐵條網 不能不由排自身實施破壞 則須待我砲火推移後 排即竭所有手段 妨害敵人之恢復抵抗 排既行衝鋒前進 將達谷地前岸時 敵人之射擊猛烈 前進極爲困難 排長務將援隊全部增加 以制壓敵人 如斯而排達鐵條網前方五十公尺附近 各班上刺刀畢 即將衝

入敵陣地矣

三 研究

1 排長須確認最妨害我衝鋒之敵人位置及狀態、障礙物之程度並敵陣地之弱點。有時並須附以關於制壓、破壞及利用之意見。報告連長。定部下各班之配置。指示衝入後之前進方向及步鎗班應奪取之目標並輕機關鎗班應協力之步鎗班。又部署擲彈筒等。均須適應狀況。講求各種手段。以爲衝鋒準備（操二七三）

連長須先實施以爲衝鋒準備者。在對於能側防衝鋒點尤能側防本排衝入之敵機關鎗。以重兵器制壓之。並對於障礙物。開設所需通路。不然則本排衝鋒不能成功。此幾經實驗所得教訓也。故排長須速將此等事項報告連長。俾連長迅速取此處置。然後排長觀察戰鬥性質及陣地狀態。或定各班之配置。或無須定之（在遭遇戰等。無此必要）。僅對於步鎗班。指示應先奪取之直前目標（若能視察該陣地內部。則其後方亦須指示）。更須指示以後如何前進。又指示輕機關鎗班應協力之步鎗班。使其

衝鋒及衝入後能完全協調 並部署擲彈筒

擲彈筒因射程關係 僅可用於二百公尺以下最近距離 因同一目的 通常併用兩筒

其所用彈種中 曳火手榴彈之殺傷効力半徑約五公尺 發烟彈 約需三四十秒鐘 能構成幅約二十公尺附近之烟幕

衝鋒路之開設 通常依連長之部署 以每排實施之 衝鋒路之數 在排正面 至少須有兩個至三個 然由砲工兵破壞者 欲豫期有如此多數衝鋒路 必不可能 故無論何時 排不可不覺悟須自開設衝鋒路 若排自開設衝鋒路 則縱遇連長已將衝鋒路分配時 仍可自破壞障礙物 以增衝鋒路之數 而使其數適應衝鋒部署也

2 排愈追近敵人 排長即應乘好機 決定自行衝鋒 若關於發起衝鋒 由連長指示

時 排長即須速行完成衝鋒準備 報告連長 一俟衝鋒令下 立即實施(操二七

四)

排為衝鋒準備間 各班須利用我砲火 速觸接我砲彈(落於敵前二百公尺附近者)火

制地帶後端 排長見本排衝鋒準備完畢 且敵狀許我衝入 須即發射信號彈 要求砲兵延伸射程 若關於發起衝鋒 由連長指示時 須速將衝鋒準備完畢報告連長 以待衝鋒之命

我砲兵既延伸射程 須即跟隨此砲火 全排一齊開始前進 各班以散兵衝進 務乘敵人未再發揚其火力 即能接近敵人 然若因敵火猛烈 迫不得已 即行應射 一面以射擊互相掩護 一面迅速躍進 近迫至短距離 速達衝入距離(五十公尺以內)

排長於其間務將本排衝鋒準備更加補綴 以期周到

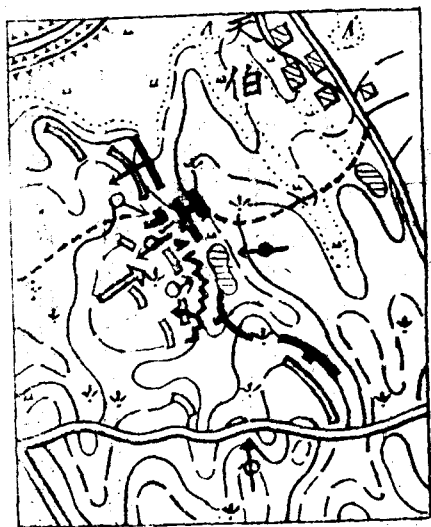
3 我砲兵延伸射程 我步兵尙未跟隨之 以衝入敵陣時 若敵人已先恢復抵抗 則仍須一舉衝入敵陣乎 或須更爲所需準備 然後衝入乎 一視與敵人相隔之距離長短而決 若敵人之恢復抵抗頗遲 將達衝入距離時 則以一舉衝入敵陣爲適當 然若我砲兵延伸射程 敵人之射擊即極猛烈時 則不能不舉我輕、重火器之全力以制壓之 然後衝入 如此決非吾人所望 然敵人亦正乘此時機 極力挫折我之攻擊

故攻者不能不常豫期及此也 所以自最初須即妥為部署 俾我輕、重火器能發揮其
 全能力 使敵人不能恢復抵抗 排長見一部難於前進 則雖僅有最後一兵 亦必速
 使增加 俾該部易於前進 速轉行白兵戰

第四演習 衝鋒及在敵陣內攻擊時之第一線排（其一 穿

貫敵陣地）

演習之構成



1 情 况

在第三演習末期之情况

2 演習部隊及其位置

演習第二排在第三演習末期之態勢

3 假設部隊

（甲）標示隣接兩排、豫備隊及機關鎗一排 隣接

排與第二排同時衝入 又機關鎗最初在無名池(51,0)西北方七百公尺)東側 在後排
後續行 豫備隊最初在第二排後方一百公尺處 逐次縮短距離 至相隔五六十公
尺 而跟隨之

(乙)赤軍與第三演習同 但青軍第二排衝入赤軍陣地 則以援隊行逆襲

4 其他

審判官使青軍排向赤軍抵抗地帶之衝入成功 赤軍援隊之逆襲未成功 爲青軍排衝
鋒目標之四個小陣地內 三個 被青軍排包圍 或由側面攻擊 已見陷落 兩個
因機關鎗參加 始見陷落

二 實施

通過鐵條網之班 藉停止部隊之射擊 互相掩護 俟後尾班通過將終 排長即立於本
排先頭 舉全線衝入敵陣地 通過此鐵條網時 即爲配置於後方之輕、重火器舉全力
制壓敵人之時 連長往往使豫備隊之全輕機關鎗亦參加此射擊 如此則排之輕機關鎗

在本排通過鐵條網將終時向前躍進可也。衝鋒時排長威化之力偉大。排長非振全身勇氣。率先衝入敵中不可。又衝入成功之瞬時。尤爲排長發揮其能力之時。即須先下迅速簡單之命令。使各班占領奪取陣地。對於退却敵人。行追擊射擊。又務抽出援隊。而掌握之。速以應急處置。警戒敵人之逆襲。並與連長、比隣部隊及重火器連絡。排長見比隣部隊衝入亦已成功。須決繼續衝進。以信號牌要求友軍砲兵延伸射程。並應乎所要。更與部下各班以應奪取之目標。定兩種班之協同關係。對於擲彈筒。指示新目標。然後排即衝進。各班互相協力。各向其新目標攻擊。務側射之。或包圍之。由後方跟隨而至之重火器。即向僅用步鎗或輕機關鎗不能攻略之敵陣地射擊。此時排長特須努力者。在掩護穿貫衝進敵陣地內之各班側面。保持其攻擊方向。此事不能待連豫備隊等行之。故排長須常將援隊掌握於手中。

依此方法。第二排繼續衝進。奪取無名池(51.西北方七百公尺)西方之敵陣地。其間雖受敵人逆襲。須揮鎗刺擊退之。又因殘存敵人無顯著妨害我前進者。可一任續行連豫

備隊掃蕩之

三 研究

1 實行衝鋒時 排長應身先士卒 猛烈果敢 衝入敵陣（操二一七五）

衝鋒時 排長個人感化之力偉大 因是能使疲勞困憊之兵卒恢復其元氣 部下觀此 悲慘光景及危險狀況而其志氣將見沮喪者 亦可由是振起 其影響所及 能決定戰鬥之勝敗 故實行衝鋒時 排長須率先立於陣頭 有身先士卒之概 然衝鋒時 排長動作 非僅以勇敢之模範爲已足 須有旺盛之元氣 並充分着眼於戰術 以明斷果決爲必要 蓋非以迅速判斷及機敏處置行之 則衝入時發生千變萬化之狀況 必無由得正當之解決也

2 衝入既成功 排長須即有迅速機敏之各種處置 姑以簡單命令 使部下各班占領奪取陣地 以射擊退却敵人 並爲應急處置 或速將混亂各班區分 或新抽出一部編成援隊 以警戒敵人之逆襲 與連長及比隣部隊連絡 並于瞬間判斷彼我情況

3

至以後如何續行戰鬪 尤非速下決心不可

所謂占領敵陣地 苟非能由其主陣地帶或其後方地帶驅逐敵人 則不可謂之占領 往往須將衝鋒及射擊兩事 反覆互用 以攻擊有縱深之敵陣地 故第一線排須一意向命定方向前進 藉各排此種動作之綜合 以期全般攻擊能進步發展 然排長欲自實行衝鋒之最初 即就現地 對各班長 一舉指示本連應攻略之目標 實屬至難 故須應戰鬪之推移 逐次指示應奪取之目標 更規正兩種班之協同關係 或將以若干班編組之排改編其一部 或使擲彈筒在敵機關鎗直前構成煙幕 依此排長之適切區處 各班與隣接部隊協力 各向其前面之敵陣地攻擊 各班務須能利用斜射側射 或包圍敵軍一翼 或全包圍之 若有僅用步鎗及輕機關鎗不能奪取之目標 則必藉重火器之參與 以制壓之 因是在敵陣內攻擊時 排長須直接與重火器連絡 受其協力 又此時排長特須注意者 在掩護穿貫前進各班之側面 使步鎗班能保持其攻擊方向 因是排長須切記雖兵數甚少 亦必抽出援隊

掌握於手中 此種戰鬪 往往須由班長獨斷行動之時機頗多 然排長務須指揮掌握之

如此可繼續在敵陣內攻擊 此際或須以一部隊脅迫敵軍尙能繼續抵抗之一部之翼側 然此等敵兵之處置(掃蕩已奪取之敵陣地及殲滅能妨害我前進之敵殘兵) 委諸後續部隊可矣(參照操二七五)

4 續行攻擊時 通常遭遇敵人逆襲 此時若與敵人相隔之距離尙大 則攻擊部隊須即伏臥(伏臥則指揮官之掌握確實) 以行沉着射擊 若其距離既小 須即揮白兵衝鋒 無論如何 此時攻者精神上在優越之立場 故其能擊退敵人逆襲之公算自大 至遇敵人逆襲時 重火器無論已 推進砲兵之一部亦須參加 其陣地雖採用暴露陣地 亦可無顧慮 蓋敵人因戰鬪之興奮 非能適時直接發見現出於第一線後方之重火器及砲兵 此等重火器及砲兵 往往不受何等損害也

第五演習 衝鋒及在敵陣內攻擊時之第一線排(其二) 占

領奪取陣地

一 演習之構成



1 情况

在第三演習之情况 第二排長對於連長報告云 倘能制壓51,0西北方四百公尺附近之敵機關鎗 則以排正面為衝鋒點 頗為適當 連長答覆云 當要求曲射步兵砲排 即時制壓之 並以豫備隊在第二排後方續行

2 演習部隊及其位置

演習第二排在第三演習初期之態勢

3 假設部隊

(甲)標示在兩隣接部隊及第一排中間後之機關鎗排及連隊備隊 使兩隣接部隊在比

第二排稍後處。能與第二排同時衝入。又在戰況上。使連豫備隊在第一排後方轉進。

(乙)赤軍與第三演習同。但青軍排衝入赤軍陣地。則以援隊行逆襲。

4 其他

審判官之處置。參照第三演習。但衝入赤軍陣地之青軍排。在陣地內。欲向深處衝進。則因赤軍援隊之逆襲。使退却至衝入地點。若排妥為處置。能確保衝入地點。則自能擊退赤軍之逆襲。其後即使攻擊比隣敵軍側面。能見成功。

二 實施

排長須要求機關鎗制壓衝入地點及側防此地點之機關鎗。排長認敵線狀況許我衝入。且本排衝鋒準備已見完畢。須即以信號彈要求砲兵延伸射程。關於衝入之其他動作。參照第四演習。排之衝入既成功。須於瞬間處置一切。迅速判斷情況。以後如何續行戰鬪。須下決心。此時排長觀察左右狀況。決心確保奪取陣地。對於各班。須適當指

定地區 規正其協同動作 並須要求機關鎗排 受其射擊掩護 未幾 敵人逆襲 各班須即在其位置 以猛烈射擊迎之 擊退之 於是排長使輕機關鎗守備正面 使步鎗班側射第一排正面敵人後 即攻擊之 擴大其衝破口 以與隣接部隊協力 排長速將本排情況、企圖及敵情報告連長

三、研究

排既衝入敵陣地 排長須迅速判斷情況 尙須續行攻擊耶 或須守備現陣地耶 必於此時決之

1 排既乘好機 決定自行衝鋒(操二七四) 單獨奪取敵陣地時 倘欲續行攻擊 則因側面掩護之必要 於正面戰鬥 僅可使用較微弱之兵力 而其向正面之部隊 將由各方面受敵人之包圍或包圍射擊 雖欲受友軍重火器之援助 然此等兵器尙在後方 又因無連絡通信之手段 欲使我砲兵火指向之 亦必不能 遂致陷於孤立之悲境 一切成功 悉歸泡影 反是若守備衝入地點 卽行停止 則不唯能避免上述危險

並能攻擊側面敵人 援助友軍之衝入 故此時以守備現陣地爲適當

排長既決意守備現陣地 須速講求對於敵人逆襲之處置 此時之防禦編成 忌巧遲

貴拙速 實爲絕對必要 卽須對於兩種班 指示適當地區 使迅速實施工事 規

正其協同動作 使各班之射擊適當 並使藉友軍重火器之射擊掩護確實

若敵人逆襲 則各班須各死守其位置 以沉着冷靜之射擊迎之 縱被敵人包圍 尙

須行頑強戰鬥 以固守其位置 待友軍隣接部隊衝入 援助之 若敵人不逆襲 則

排須守備其正面 以射擊或白兵攻擊側面敵人 協助友軍之衝鋒 以白兵攻擊側面

敵人時 雖可使輕機關鎗守備正面 以步鎗兵衝鋒 然排本須穿貫敵陣地 向其後

端前進 故對於行衝入前進之友軍 以火力協助之 最爲適當 唯判斷此時如用火

力不若衝鋒爲佳時 須卽以步鎗班實行衝鋒 然無論何時 須速將敵情、本排狀況

、企圖報告連長

2 在敵陣內戰鬥時 若因敵人抵抗 攻擊已見停頓 則須照前項 尤須速爲對於敵

人逆襲之處置 並速整頓部隊 重行區分 與重火器等連絡 講求發揚火力之手段
排長須以鐵石意志 迅速斷行諸般事項 以勇敢之模範 振起部下志氣 竭盡手
段 再三再四 復行衝鋒

第六演習 攻擊時之第二排

一 演習之構成

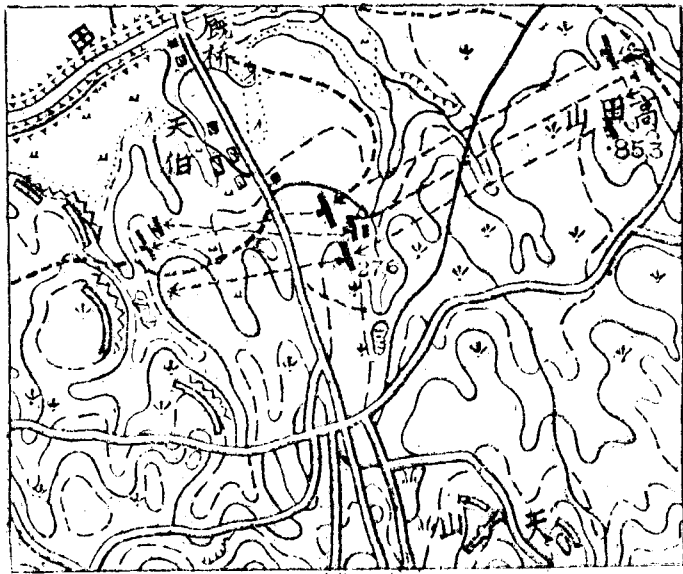
1 情 况

第一演習情况

2 演習部隊及其位置

演習部隊即為第一連豫備隊之第三排 遮蔽位置於高田山東側斜面 其隊形由排長
任意定之

3 假設部隊



(甲) 標示第一、第二兩排之第一線及援隊

兩排利用地形以正步或躍進而前進 在

天伯東南方高處 開始射擊 其後逐次接

近赤軍陣地 遂行衝入

(乙) 赤軍參照第一至第四演習

4 其他

審判官在高田山西方約四百公尺高處 於第

一線援隊及第三排間 標示赤軍砲火 在小

松原街道附近 即為連長 指示第二排步鎗

兩班受大損害 使豫備隊長增加之 當第二

排衝入敵陣 尙未有援隊時 使赤軍轉行逆

襲 若豫備隊長以獨斷攻擊之 即使赤軍之逆襲歸於失敗

二 實施

第三排長使各班成一列橫隊 疎開成兩線 各班之間隔 閉縮爲二十公尺 各線之距離 閉縮爲六十公尺 在高田山東側斜面 伏臥於兩排中央後 排長偕傳令 遮蔽位 置於稜角後 偵察敵狀及地形 並與在35附近之連長連絡 待第一線前進 取一百五十公尺之距離 即跟隨之 排長在基準班前方前進 排之前進方法 與第一線同 然排長不唯注意於敵情及隣接部隊狀況 並須時時注意於第一線部隊景况 前進時 務勿與第一線部隊同時前進停止 排達高田山西方四百公尺高處 始行停止 見砲彈落於第二線前進排及第一線間 排長須即命令各班 縱與第一線之距離過小 亦無須顧慮 卽急進通過砲彈落下地帶 在小松原東側高處 第一線構成火線 豫備隊與第一線取一百公尺之距離 在小松原街道附近 因第二排兩班受大損害 由連長命其增加 在第一線之兩班 卽增加之 依狀況 使排成一線 排長於使逐次縮短距離時 務就由前線後退之負傷兵、傳令等 詳詢第一線之狀況 若第一線達無名池(51)西北

△

方七百公尺)東側高處 既由連長派出豫備隊之輕機關鎗全部於第一線 命其行衝鋒 掩護射擊 則任命其指揮官可也 若豫備隊在第二排後續行 前進衝鋒 則須縮短其距離至五十公尺附近 在衝鋒途中 第一線停止 則豫備隊須繼續前進 以鼓舞激勵之 第二排欲通過鐵條網 衝入敵陣地時 受敵人之逆襲 豫備隊長須以獨斷攻擊之 以白兵擊退之 其次豫備隊須掩護第一線之側面 一面備第一線之推進及敵人之逆襲 一面繼續衝進

三 研究

1 豫備隊長當注意使連長不失時機 得以使用豫備隊爲要(操三二一)
豫備隊與第一線之距離 與關於援隊所述者同 即距敵人尙遠時 以減少敵火損害爲第一義 須不因第一線所受敵集束彈及砲彈 而同時並受損害 因是須有三百公尺之距離 然如此不免過遠 至少須有其半一百五十公尺之距離 反是第一線既接近敵人 關於損害之顧慮 不能不放棄 須以不失時機得以使用豫備隊爲主眼 而

縮短其距離 衝入時 尤須接近第一線而跟隨之 然豫備隊若過近 則於增加第一線一事 反有不便 又於掩護側面及背後 亦不適當 加以衝入時 過近則不免反連長之意志 爲第一線戰鬥所吸引 故雖在此時機 仍須留若干距離(五、六十公尺以上)

敵砲兵每企圖將第一線及豫備隊間遮斷 此時豫備隊長縱暫見與第一線之距離過近 亦無須顧慮 仍須接近第一線 遭遇天然人爲之障礙物時亦如斯 又在蔭蔽錯雜地 須顧慮急速扶援第一線之必要 而縮短其距離 無論何時 此距離不可過近 然亦須不過遠 因實戰時 此距離輒不免過遠也

2 豫備隊之隊形 須選擇便於指揮掌握並能滅殺敵火効力者 密集疎開(各班散開)均可 惟其主義以能使長久集結爲適當 遇須疎開時 其隊形可照第一線排 然各班之距離間隔 以小於第一線排爲宜 此因使排長易於指揮掌握 便于變換正面故也 至排既疎開時 倘已無疎開之必要 非卽復歸密集隊形不可

3 豫備隊與第一線同時前進 同時停止 往往不見適當 蓋若與第一線同時前進

則不唯不能受我射擊掩護 並對於敵砲兵 同時現出大目標也 故在第一線前進間

須利用地形而停止 待第一線停止 開始射擊 須即在其火力掩護下前進 以回

復其距離 然因戰況 須迅速縮短與第一線之距離時 及如前項所述 敵砲兵企圖

將第一線及豫備隊間遮斷時 豫備隊亦可與第一線同時前進 同時停止

4 豫備隊增加於火線時 通常由所屬排長指揮之 以構成火線(操三一二)

以豫備隊之全部或大部增加於火線時 須由排長指揮之 以構成火線 可無待論

然亦非無以豫備隊之一部增加於火線者 因第一線之損害 非常須以豫備隊之全部

或大部補充之 若逐次補充 固不免自最初即使各排混淆 然縱增加於排間 或延

伸於翼側 往往亦難免使各排混淆 此操典所明示也 况爲團結單位之連內 各排

混淆 無足顧慮 甯以不滅殺第一線戰鬥力爲更重要之問題 故操典之規定 爲原

則上之問題 因戰況之波瀾 不能實行此原則時 雖取他種手段 亦毫無障礙 此

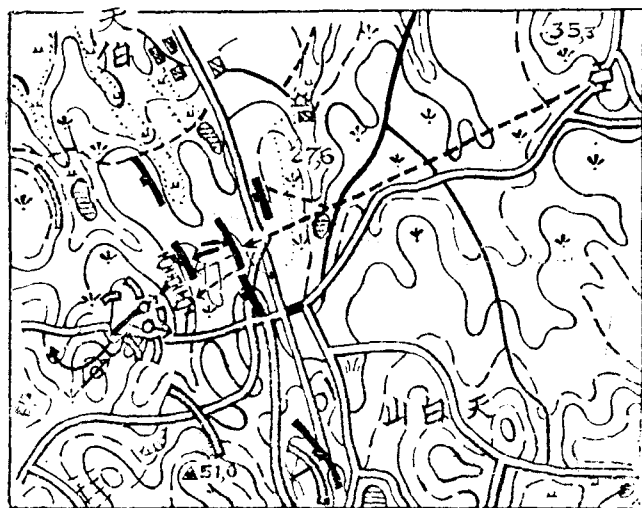
爲當然之事 可確信也 故第一線某班既全滅 須卽由本排援隊補充之 援隊用盡 則豫備隊長非卽指定某班(使用兩班以上時 命指揮官)補充之不可 此時增加於第一線之班 務避去第一線某班全滅之位置 務選其他適當位置 或能越第一線而前進則更佳

5 在敵陣內攻擊時 豫備隊長爲投戰况之機微 有以獨斷將豫備隊加入戰鬥爲必要者(操三二一)

在敵陣內攻擊時 若第一線之衝進遲滯 則豫備隊苟能繼續前進 以激勵其前進 增進其衝鋒威力最佳 須常掩護第一線側面及背後 遇敵人逆襲時 則防止之 爲掃蕩殘存敵人之一部計 可暫派遣豫備隊之一部 然此等部隊既達其目的 須卽復歸本連 如此在敵陣內攻擊波瀾萬丈時 豫備隊長亦往往須獨斷行動 然豫備隊依其性質 須常注意勿脫出連長之手 必無論何時能應其使用方可

第七演習 攻擊時與戰車協同之第一線排

一 演習之構成



1 情况

第二連受命 須與戰車排直接協同以攻擊敵陣地
即以第一排爲右第一線第二排爲左第一線而前進
然其行攻擊前進 頗見困難 排達小松原街道西側
稜角時 見戰車在其最後躍進地高田山附近出發
以急速度前進 本連之左隣接部隊 將衝入51.0東側
敵陣地

2 演習部隊及其位置

演習第一排在情况之位置 正與敵人對戰

3 假設部隊

(甲)標示隣接兩排及連豫備隊 使隣接排照第一排行動 連豫備隊 於青軍衝入後 對於尙在抵抗地帶前緣停止之赤軍使用之 將模型戰車三輛 準備於小松原街道東側無名池之凹地內 使爲向排正面前進之戰車 以行動作 但一輛使在豫備隊與第二排之中間地區行動 附以標識 以示供戰車排長乘用 戰車在第一排之線 既越過步兵後 一面射擊 一面衝入赤軍陣地 然一輛於衝入前 卽在戰鬥外 餘兩輛衝進陣地內部 制壓後方赤軍機關鎗陣地後 卽入其西方凹地 演習遂卽告終

(乙)在赤軍陣地 將五六個步鎗及輕機關鎗陣地 配置成鱗次形 其後方有機關鎗陣地 陣地前有鉄條網

4 其他

審判官見戰車越過步兵 且射擊且前進 卽通告云 赤軍射擊稍衰 在赤軍陣地前

使戰車一輛在戰鬪外 青軍排跟隨餘兩輛衝入 至其距離在一百公尺以內 則當戰車衝入時已移動其陣地之赤軍 不能再就原位置 使退却至機關鎗陣地 與機關鎗共在戰鬪外 尚殘存守備抵抗地帶前緣之少數赤軍守兵 因連豫備隊之加入戰鬪 即見全滅

二 實施

戰車既發進 將越過第一線步兵 則適當戰車通路之第一線班 須暫避向側方 待其通過 仍復歸原位置 此時排長爲通報新得敵情計 尤爲通報敵軍側防機關等計 須依豫約 在戰車通過本排以前 即使排長戰車停止 以圖直接與排長連絡 迫不得已 則用筆記者交付之 戰車既向前方前進 苟爲敵情所許 則排須速前進 至少觸接至戰車後方一百公尺處 排長於其間 編成障碍物破壞班至少兩個 先遣之 俾擴大戰車破壞之衝鋒路或增加其數 步兵須銳意續行前進 於戰車通過障碍物時 達其後方五十公尺處 因此距離若逾一百公尺 則步兵不能不單獨攻擊敵人也

戰車既進入敵陣地 步兵即繼之衝入 戰車與步兵 略在同線上 以奪取敵陣地 第二排繼之 將奪取敵機關鎗陣地 因是排長不能不爲所需區處 然將戰車久暴露於敵砲火下 頗爲不利 故排長須迅速完畢其處置 即依前進記號 使戰車前進 排跟隨於其後方 以奪取敵機關鎗陣地 並以射擊追擊退却敵人 戰車赴其集合地點

三 研 究

1 步兵與戰車協同之要旨 在使步兵不失時機 能利用戰車所獲得之效果(操四九

四)

步兵與戰車 須直接協力戰鬪 而戰車須比步兵先行 以開拓其進路 步兵須攻略戰車已開拓之土地 並保持之 故步兵務接近戰車而跟隨之 以即時利用戰車所得結果爲緊要 因是步兵與戰車之距離 不可過遠 即我戰車衝入時 敵人既暫離其陣地 則不可使該敵人待我戰車通過後能再復歸原位置也 故在戰車衝入時 跟隨戰車之步兵 須在戰車後方最近距離 然此距離若過近 則因敵彈而步兵將與戰

車同時並受損害 反使步兵難於行動 此事亦須顧慮 而戰車由出發位置或最後躍進地出發 越過第一線步兵之時期 以在步兵衝鋒準備略見完畢或已完全準備時爲適當 此在國軍現況上 固出於不得已 然在外國軍 則往往與敵人之距離尙遠 或在敞開地形 而戰車已先爲第一線而前進 使敵機關鎗及步兵沉默 步兵卽利用之 以接近敵人 此事不可不知

2 戰車 從其內部向外視察 極爲困難 故在戰鬪間 步兵須不失時機 將當面之敵情及可阻止戰車行動之障礙並必要之要求等極力通報於戰車 是以有時步兵與戰車之間 對於豫定連絡之地點及記號或派出連絡者等各種手段 均須講求爲要(操四九五)

乘坐戰車人員 僅能由狹小展望孔展望 故當面之敵情無論已 行進路上之障碍物尙難發見 所以步兵不唯須時時通報戰車 且步兵自身 遇有新現出之敵人 亦不能不要求制壓 故須於步兵與戰車之間 講求緊密連絡之手段 尤以能保持此連

絡爲必要 因是步兵排長與戰車指揮官 常須於連絡之外 講求豫定連絡之地點 及記號或派遣傳令等諸種手段 尤須嚴密注意 勿使步兵因敵砲兵火而與戰車隔絕

3 衝入成功後 步兵與戰車須卽在同線上 且步兵及戰車 對於殘存敵人 無須顧慮 此等敵人 可待在後方續行之部隊處置之 務速達敵軍主陣地帶後端 因是戰車通常在第一線繼續前進 步兵跟隨之 敵軍主陣地帶既歸我手 則步兵或轉行防禦 或更行追擊 戰車到其集合地

4 戰車因受敵人或地形之障礙 妨害其行動時 步兵如爲狀況所許 得以一部援助之 然不可因此而遲緩其攻擊(操四九六)

攻擊前進中 戰車或停止 或退却 或破壞而失戰鬥力 步兵若在其正面前 發見不能運動之戰車 則尙能以一部急援之最佳 然往往仍須一意向攻擊目標直進 不可遲緩其攻擊 卽步兵須一意戰鬥 與比戰車先行或未伴有戰車時同

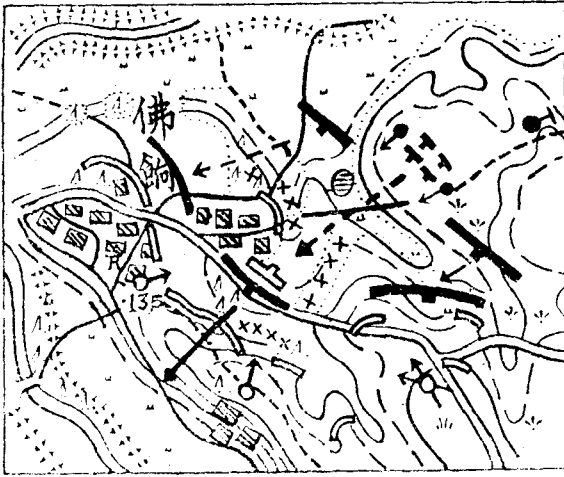
第八演習 森林攻擊時之步兵排(其一)

本演習與防禦時同 在平時之顧慮上 不能實行 然爲研究起見記述之

一 情況

第三連以第一排爲右第一線第二排爲左第一線而行
攻擊前進 既達天伯山西方二百公尺高處時 知營正
面之敵軍主力退却至後方陣地(山51, 西方二百公尺高
地之北方高地(巨佛餉) 乃即轉行追擊前進 占領敵軍
原陣地時 受營長之命 連須繼續攻擊前面敵人 並
接通報云 須使豫備隊之一部攻擊佛餉北端 乃即使
第二排攻擊佛餉東端之東方無名池以南之敵人

二 赤軍之情況



青軍第二連正面之赤軍陣地 在三义路前後左右 而在三义路之西側 有機關鎗 青軍第一連正面敵人 沿由佛餉通至其南方無名部落之點線路之森林 亘⁵東側部落 占領陣地 並占領三义路附近之集團陣地及森林 敵陣地間之森林 既⁵清掃之 未清掃之部分 屈折而作凸角 妥爲設備 俾配置於¹³及佛餉南方無名部落東端並三义路附近之輕、重機關鎗 能行側射 並於陣地前之林緣 張設鉄線數條 在佛餉東端突角及該村東南端 沿兩條實線路 配置一小部隊於林緣 並清掃兩條實線路以北之森林

三 實 施

排長使排暫停 集合班長 與以關於以後攻擊之命令 指示地形 並使變換正面 俾本排正對敵線 排長以四個班爲火線 以第三、第四兩班爲援隊 配置於中央後 要求曲射砲排長制壓三义路附近之敵機關鎗 準備既畢 卽依連長命令 開始前進 排長在無名池東側附近 使輕機關鎗射擊佛餉東端及佛餉東南端兩條實線路附近之敵人 本排續行前進 此等敵人既退却 卽急迫之 進出於兩條實線路附近 但不使第

一線出至林緣 對於敵人由隣接排正面之側射 並須顧慮 排長須知敵陣前側防機關之配置 與隣接排連絡 並以輕機關鎗制壓之後 即定關於衝入之各班配置 一舉進出於林緣 猛烈射擊若干時間後 即轉行衝鋒 各班一面以鐵條網切斷鐵線 一面衝入敵陣地 其能衝入之部隊 無須續行衝入 先確保其陣地 以援助隣接部隊之衝入 林緣既歸我手 排一面準備接戰 一面即一舉衝進至林緣後端 此時於左翼後配備援隊 以掩護之 在森林內 雖受敵人逆襲 然已擊退之 逕達林端 各班長使班在林緣後方停止 視察前方狀況 目擊敗退敵人正向野依方向退却 乃即行追擊射擊

第八演習 森林攻擊時之步兵排(其二)

一 演習之構成

1 情況

參照第一章第八演習其二情況

赤軍步兵第一團第一營受命 須跨東赤澤道兩側 攻擊敵人 乃使在其第一線中央

之第一連攻擊清水辻東側之敵人

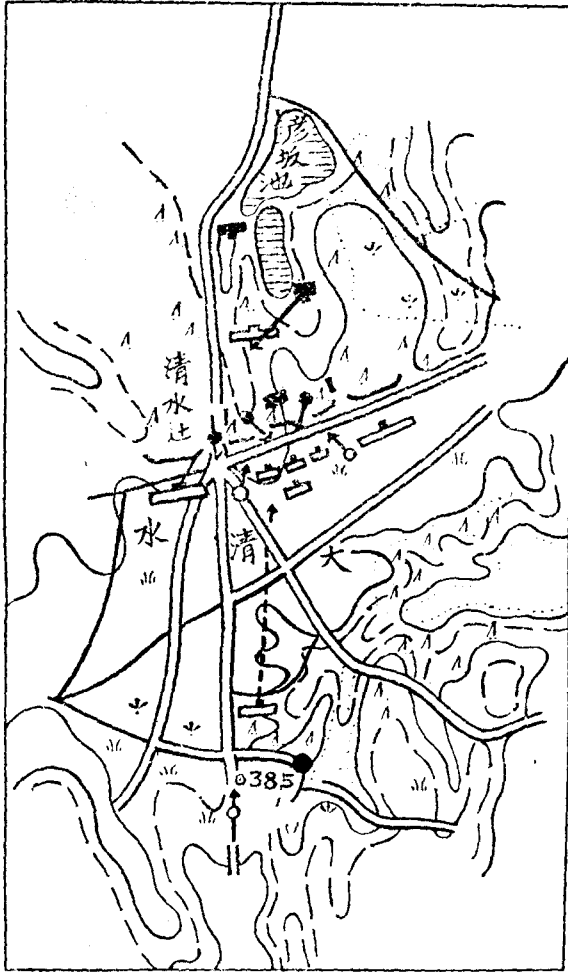
第一連以第一排為右第一

線 第二排為左第一

線 以其左翼 沿本道

前進 達35附近之線

正與敵人對戰（註 飲馬場附近之森林 為小森林 不妨害展望射擊）



2 演習部隊及其位置

演習部隊為第二排 在情況之位置 其態勢由排長任意為之

3 假設部隊

(甲)標示隣接兩排、在^{38,5}之機關鎗及在其東北方凹地之曲射步兵砲

(乙)青軍參照第一章第八演習其二

4 其他

審判官對於赤軍排長通告云 友軍砲火及步兵砲火 盛落於敵陣地 並使赤軍排速
接近敵陣地 既衝入敵陣地 則不使青軍逆襲成功 而使青軍退却至彥坂池北端附
近

二 實施

在中近距離之攻擊動作 參照第一至第三演習 排長以五個班爲火線 以第四班爲援
隊 使接近位置於中央後 衝入林緣 此時奪取林緣之班 須確保其位置 擊退敵人之
逆襲 倘能協助左右隣接班之衝入最佳 既占領林緣 排長即使排暫停止 派出追躡
斥候兩組於正面 排速取在森林內前進之隊形 此時因本道及其東側地區 較爲疎林
處處有林空 故將排之左半部疎開 右半部集結 一面準備射擊及白兵 一面前進

在彥坂池南方無名池南側地區 受敵人逆襲 則以白兵即擊退之 既達森林北端 則第一線各班須注意 在其林緣內停止 確視情況 然後定以後前進方法

三 研究

1 敵人據守森林時 攻擊之部署 因狀況而有差異 尤因森林大小而有差異 然須以必要兵力 直接向森林攻擊 並在步砲協同下 務由森林外側地區包繞之 而在森林外求決戰(戰綱三二一九)

直接向森林攻擊之部隊 須先火制林緣內敵人側防機能及森林突角部等特別妨害我攻擊之諸要點 以衝破敵線 乃即整理隊勢 並不與敵人失接觸 在途中 利用林空或林道等 維持連繫及行進方向 以達森林前端(戰綱三三二〇)

通過森林內時 特須注意勿被敵軍小部隊誘致 並常準備接戰 因是第一線各部隊務須集結 在其正面前 有時在側方 配置小部隊或斥候(戰綱三三二〇)

攻者忌直接攻擊森林 須由側方迂回 或藉瓦斯攻擊 以圖向森林內驅逐敵人 然

若不能不直接攻擊 則僅可使用最少限兵力 主力須在森林外決戰 而任直接攻擊森林之部隊 必先企圖占領林緣 雖僅爲一部隊 既衝入森林之一角 即須絕對確保此地點 倘更能援助隣接部隊之衝入最佳 林緣既歸攻者之手 始可向林內行攻擊前進 而在森林內部前進方法 則與森林之疎密及淺深有關

(甲)森林若不甚深 則攻者須一面觸接敵人 一面即一舉前進至森林前端 此時班長須一面集結部下各班 一面由一地區向他地區躍進 務勿入林空及凹地 其無依托之翼側 藉援隊或豫備隊掩護之 倘尚有敵人一部持續抵抗 須即包圍殲滅之

(乙)森林若甚深 則須先整其態勢 取適合於在森林內前進之隊形及編成 排在森林內行攻擊前進之態勢之一例如左 此時尤以不誤行進方向爲緊要 因是須屢用磁石

圖 一 第

(林疎)

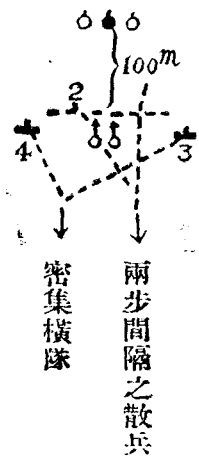
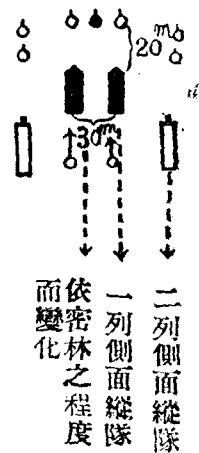


圖 二 第

(林密)



備考 兩者均須派遣斥候於緊要側方

(丙) 攻擊前進中 為連繫計 可利用林空及林道 然若為前進計而利用之 則甚為

不宜 因林空及林道 常為防者掃射地區也 故若不能不通過豫想敵人已有準備

之道路及森隙 則須匍匐通過 或先準備一切 然後依排長或班長口令或記號

一舉越過

又在森林內 兵卒各個以獨斷行射擊一事 不可不絕對禁止 因此不唯浪費彈藥

且易致騷擾 惹起友軍相擊之危險也 手榴彈之投擲 亦因樹木而反於己軍有

危險 因是在森林內 班、排長既與敵人衝突 則除以白兵立行決戰外 無他種

手段

2 既達森林前端之部隊 進出於林緣時 須注意於敵人逆襲 尤須注意於敵步砲火

之急襲(戰綱三三〇)

將達森林前端時 各級幹部須特別注意 輕輕越過森端 勿前進至開闊地 蓋此地
域爲敵人準備逆襲或步砲火急襲之地點也 故在特須戒慎時 須使各兵匍匐占領林
緣 待情況判明 再將隊伍整頓 始可繼續前進 遇大林空或廣林隙時 亦須如此
若在此等地點 遭遇敵人抵抗 則其準備攻擊 實行攻擊 繼續攻擊 均須與在
敵陣地攻擊時同

3 於森林攻擊 特須注意者 防者每準備由樹上使其哨兵狙擊攻者之指揮官及豫備
隊 待攻者衝入森林內 即由其後方射擊之 故若慮有此事 則攻者須於未衝入森
林內時 先使機關鎗等掃射樹梢

第九演習 住民地攻擊時之步兵排

本演習亦與防禦時同 僅依假設情況 研究實施要領而已

一 情 况

排須與戰車一輛協同 攻擊占領部落內部之敵人 參照第一章第九演習情况

二 實施要領

排長須取能與戰車共衝進之區分 即須將排區分成兩梯隊 在戰車直後前進之兩班於戰車通過道路之兩側 以每班成縱隊散兵 各一面警戒反對側之房屋 一面前進 發見敵人 即射擊之 其餘成第二梯隊 排長在先頭 兩側爲輕機關鎗及步鎗各一班 成一列側面縱隊 與前方梯隊取五十公尺之距離 以同樣方法前進 務須速達村端 若在中途 戰車因故障不能前進 則須越過戰車 以同樣隊形前進 至既失戰車 且因敵人火力而不能在道路上行進 則須有重火器之援助 若不能受重火器之援助 則排須選敵火未掃射之地區 經中庭或空地 或逐次破壞道路兩側之房屋而前進 以達敵人占領之房屋 排速以輕機關鎗占領較高屋頂 射擊屋內敵人及側防組絕之敵人

藉此掩護 步鎗班即入該房屋之死角內 對於敵人 投擲手榴彈 破壞入口 以侵入其內部 如斯而阻絕兩側之房屋陷落 步兵即藉射擊、白兵及手榴彈 前進至村落後端 然對於利用堅固房屋、地窖等以行抵抗之敵人 往往非使工兵爆破 則攻路甚見困難 若在途中 受敵人由房屋內之急襲射擊 則全班須即入掩護下 熟思其攻擊方法 不可紊亂應射或侵入房屋內

三 研究

1 住民地攻擊之一般原則 略與森林攻擊同 即攻者以其主力 在敵人占領之住民地側方前進 最爲適當 然若不能不直接攻擊之 則須定必要之最少限兵力 勿將以上兵力投入 此等部隊 以配屬戰車爲有利 且其攻擊時 務以砲兵行所需破壞或引起火災 並須使工兵應乎所要 以行爆破(參照戰綱三三三)

2 直接向住民地攻擊之部隊 務先衝破其緣端 然後尾隨敵人 繼續衝進至其前端爲止 (中略)依狀況 亦可先占領緣端 速即整頓隊伍 然後一面逐次擊破內部抵

抗 一面由一地區向他地區攻略(戰綱三二三)

(甲)敵人在住民地前方設火線時 攻擊方法 與一般戰鬥方法無異

(乙)若敵人在住民地內部設火線 則攻擊時須先占領其緣端 然後整頓隊伍 逐次實施攻擊 此時若迅速前進 向阻絕衝進 徒見多受損害而已 故對於阻絕行攻擊 須以指向阻絕兩側房屋為主 既占領此房屋 則阻絕自然陷落矣 此時因攻擊準備及近迫作業 耗費時間 決非無益

(丙)若敵人在住民地緣端設火線 則攻擊時攻略其緣端之要領 除本研究1項所述者外 與一般攻擊無異 然在住民地內行攻擊前進時 不能不豫期敵人利用複郭等以行頑強抵抗 蓋在森林 則其韌強防禦在林緣行之 反是在住民地 則其防禦以在內部行之爲本質也 此時攻者務須尾隨敵人 以達前端 然不能不留置所需部隊 使掃蕩占據內部之敵人 此時攻擊要領照(乙)項

3 在住民地內攻擊時 若排與戰車共衝進 則不能不取適應之編組 此時排須區分

爲直接在戰車後續行之一部及在其後方跟隨之排主力 以側面縱隊 一面警戒道路 左右房屋 一面前進 若不跟隨戰車 而在道路前進 則可派出一部 以爲前方部隊 主力在其後方 靠近房屋 在兩側以一系列側面縱隊前進 各警戒其反對側之窗及入口 最爲適當

4 在住民地內行攻擊前進之部隊 若遭遇敵人抵抗 不能以獨力越過敵人所設阻絕之線 則必受重火器之援助 然若不能受重兵器之支援 或藉其援助射擊之衝鋒準備未成功 則步兵須選敵彈不達之地點 經中庭及空地前進 若道路兩側有房屋連接 則須利用此等房屋 或一面逐次破壞各房屋之側壁 一面到敵人占領之房屋攻陷之

在此種戰鬥 攻者占領屋頂一事 至爲緊要 因由屋頂 能瞰制街道 或能利用之以近迫敵人占領之房屋也(戰綱三三三二)

第二章 攻 擊

第三章 追擊及退却

第一演習 追擊時之第一線排

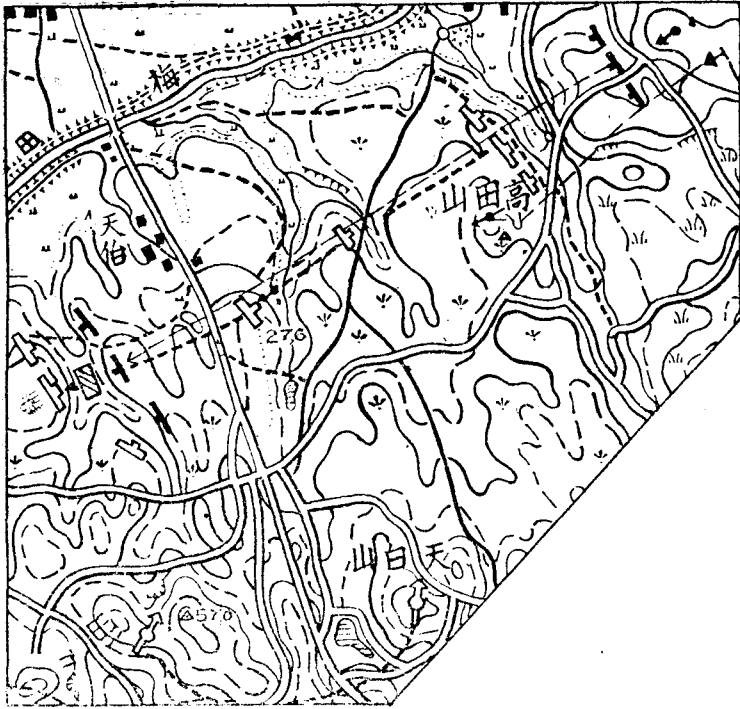
一 演習之構成

1 情況

敵軍由斧取高地附近 巨大澤高地附近 占領陣地 既被擊退後 向西追擊之青軍 知敵軍第二陣地在^{50,4}(天白山東方六百公尺)高田山^{35,3}之線 決繼續攻擊之 其砲兵已向該陣地開始猛烈射擊

最初爲豫備隊之步兵第一團第一營 加入第一線 第一連以爲其右第一線之第一排 右翼 沿本連戰鬪地域右境界線^{33,8}及連接佛餉南方無名部落之線 達^{33,8}高地附近 在右有第四連前進 在左有本連第三排前進

2 演習部隊及其位置



白山 前者見青軍排前進 則開始射擊

立即隱其姿勢 後者見青軍排進出於高

演習第一排在^{33,8}西側凹地 其態勢依
排長命令

3 假設部隊

(甲) 標示兩隣接排^{33,8}附近之機關鎗及其東南方之平射步兵砲

(乙) 高田山附近之赤軍 見青軍第一

排達高田山東方谷地東岸 即向

^{31,0}北方七百公尺之無名池西側高地

退却 但退却無須急速 一面時時

反轉正向 以行射擊 一面退却

赤軍機關鎗各一架 在高田山及天

田山以西地區 則射擊之 見青軍重火器開始射擊 即暫中止射擊 再到^{△51}西方
高地 以行射擊

4 其他

審判官使赤軍排到^{△51,0}西⁰北方七百公尺無名池東側高處 示以敵人抵抗力已挫折之狀
况 又對於青軍排長通告云 ^{△51,0}西方高地之赤軍機關鎗 因受青軍砲兵之射擊 不
能長久阻止青軍之追擊

二 實施

既見敵人退却 機關鎗即向高田山前進 步兵砲射擊高田山之敵機關鎗 排長即進入
敵陣地 捕捉有利目標 以行追擊射擊 至距敵人五百公尺處 排即轉行追擊前進
既受天白山附近敵機關鎗之側射 即向在高田山附近已變換陣地能向該機關鎗射擊之
平射砲 要求其射擊 此時排長已有派遣追擊斥候於火力所及範圍外之餘地 故即由
本排與右連之間隙派遣之 此斥候務卸去背包 以急速步度前進

因敵砲火或重火器之火力而隣接排不能前進時 本排無須顧慮 仍行前進 至見高田山附近之步兵砲亦已不能由該地射擊 即進出於第一線附近 以參加追擊 如此猛烈果敢 實施追擊 毫無間斷 以達無名池(51,0⁰西北方七百公尺)東側高處

三 研究

1 追擊之主眼 在速捕捉敵人而殲滅之(戰綱二〇三)

迅速果敢之追擊 全恃各部隊之獨斷(操四一〇)

攻擊奏功時 排應即向敗退之敵行追擊射擊 然將至不能以射擊與敵以至大損害時

排長應率本排前進 又依狀況 排長有不行追擊射擊而以直接急追敵人爲要者

(操二七七)

既見敵人退却 排尤須迅速進入敵陣地 此時排長決非可待連長命令者 排既進入

敵陣地 須即選擇有利目標 務以追擊射擊先殲滅之 然若將至不能以射擊與敵以

至大損害時 則不能不即行追擊前進 此距離因狀況而有變化 然在平坦開闊地

亦不許越過四五百公尺。若我追擊射擊，未幾即爲地形所不許時，在此地形，尤須即轉行追擊前進。此時整頓部隊等事，在前進運動中之可也。其後排須併用射擊及運動，不因奪取敵陣而喜，不因攻擊劇動而懼，不因愛惜部下而移，一意急追敵人而殲滅之。

2 敵人既退却，第一線排須速派遣追躡斥候，倘待連長命令，或連長由後方部隊內派遣此斥候，常致失去時機。此斥候須由勇敢機敏之斥候長指揮之，以急速步度前進，不行追擊射擊，專肉薄敵陣，確視其退却方向、兵種、兵力及停止地點，以偵知敵人新企圖，在良好道路上，以使乘用腳踏車爲佳。

3 攻擊奏功，既奪取敵陣地，機關鎗須不失時機，即進至便於射擊之位置，以行追擊射擊，與敵人以殲滅的打擊，同時並準備以後之前進，至已不能行有效射擊，須即變換陣地，協助友軍步兵之追擊，此時變換陣地，通常以按梯次行之爲有利。攻擊奏功，既奪取敵陣地，步兵砲須不失時機，即進至便於射擊之位置，求尙行抵

抗之敵機關鎗 猛射之 以協助友軍步兵之追擊 此時敏活之行動及適切之射擊 每賴步兵砲指揮官適於機宜之獨斷

第一線步兵既奪取敵陣地 步兵重火器須即急行至奪取陣地 占領便於射擊之位置 速開始追擊射擊 與敵人以殲滅的打擊 此時步兵砲不唯射擊敵機關鎗 並須射擊敵步兵砲 有時並須射擊敵戰車 以協助步兵之追擊 若此時此等重火器未發見 有價值之目標 則須更遠向前方急進 往往須在最前線步鎗班附近 或更在其前方 占領陣地 又因衝進步兵之側面屢屢暴露而受敵人之反擊 故機關鎗須應乎所要不失時機 以掩護之

4 欲完全戰勝效果 須實行猛烈果敢之追擊 然戰勝後各部隊一般狀態 多以眼前成功爲已足 躊躇不肯行果敢之追擊 易致功虧一簣 故各級指揮官須以極鞏固之意志 斷行追擊(戰綱二〇二)

追擊成效 非僅關於追擊時戰術之巧拙 實與不屈不撓之精神有關 故在追擊演習

須置重點於志氣上之訓練 盡各種手段 努力以達其目的 德國「斯托爾佩爾凱爾」中校所著步兵戰鬪教練有曰 「若能將追擊演習逐次向遠離宿營地之方向實施 則稍能爲志氣上之訓練 此種演習時 幹部及兵卒肉薄敵陣之要求漸見疎懈之狀態 立可看出」 亦一法也

第二演習 由攻擊而退却之第一線排

一 演習之構成

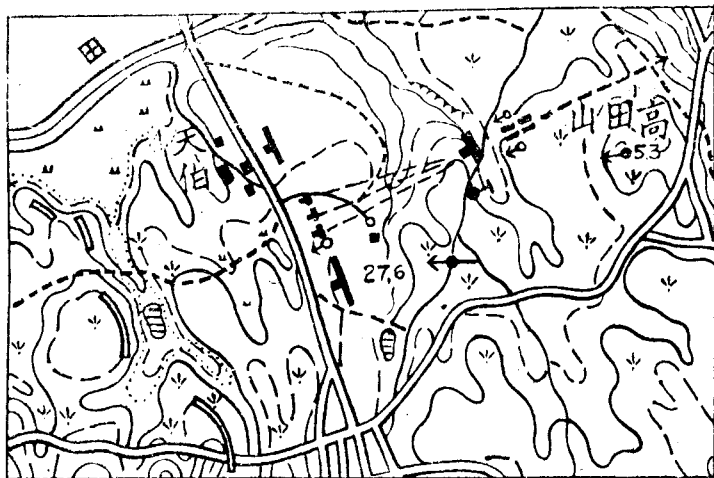
1 情況

第二章第一演習末期之狀況

2 演習部隊及其位置

演習部隊爲第一連第二排 在小松原街道東側高處 已向敵人開始射擊

3 假設部隊



二 實施

(甲) 標示隣接兩排、高田山³及其西方實線路三叉點南方附近之機關鎗各一架及三叉路東北方凹地之曲射步兵砲

(乙) 赤軍與第一章第二演習時同

4 其他

審判官於演習開始後 即向排長傳達連長命令如下

「新到敵人在前進中 本連擬退却至後方陣地 該排

須即向高田山東側退却」 然後審判官於赤軍陣地

標示青軍砲兵之猛射 並指示被赤軍陣地砲煙包圍之

時機 又於排之退却間 在其前方(東方) 標示赤軍

猛烈砲火

排長下退却命令於各班 各班須即退却 集合於高田山西方崖之凹地 各班長對於兵卒說明情況、任務 班長估計我砲火落於敵陣地之時機 以口令使全班一齊後退 集合於直後凹地內 然後利用我砲火再集中於敵陣地之時機 以躍進行退却 集合於本排集合地 排長見各班撤退 即偕最後之班到集合地 此時無須留置一部以為退却掩護 因敵人未向我開始前進 故以全線同時退却為有利也 排長在集合地 掌握本排後 照前進時 成疎開隊形兩線 如前 以躍進行退却 到高田山東側 排之退却間非萬不得已 不可反轉正向 以對敵人 又不可在機關槍或步兵砲之線停止 須速

與敵人脫離

三 研究

1 退却 應整然保持秩序行之 幹部尤應竭力掌握部下(操三三〇)
當退却時 尤宜確實掌握部下 故須明確指示退却目標 有時並指示停止地點等
又對於各部隊圖謀逐次集結之法 亦須指導為要(操四一一)

排長須先將負傷者後送 以準備退却 次即對於各班長指示退却方法 並指示本排再集合之地點 若此集合位置過近 則與敵人脫離須費長久時間 過遠 則各班易脫出排長掌握 故須視情況及地形 選定適當地點 在此等退却準備間 不可有能使敵人察知我退却之行動

2 退却 以全線同時行之爲有利 但依狀況 有使本連第一線之一部 尤其使輕機關鎗 抗拒敵人 以掩護他部之退却者(操三三〇)

排長務利用敵人被友軍砲兵火或重火器射擊制壓之瞬時 以撤退陣地 然苟爲狀況所不許 則須即退却 此時全排須一齊退却 然爲阻止急迫敵人計 往往須賴輕機關鎗之射擊掩護 然後排長在曩時命令之本排集合位置 將排確實掌握 而到連長指示之位置

3 指導退却戰鬪之主眼 在速與敵人離隔(戰綱二二三)

中止戰鬪時之退却 倘能以最少損害迅速與敵人脫離最佳 故受敵步砲火時 排長

須取疎散隊形行動 班長須利用地形 疎開而向後方掩護物對直退却 速與敵人脫離 毫無間斷 實行退却 非遇絕對必要時機 決不停止而以正面向敵 如吾人所屢見 在我機關鎗或步兵砲之線停止者 實大誤也 蓋在此時機之戰鬥 須由重火器及砲兵任之 步兵須速脫離敵步兵火 以圖集結其隊伍也

4 排撤退其位置時及以後退却時 須利用我砲兵制壓敵人之瞬時或敵機關鎗之故障等 以行退却 與攻擊時利用此等以行前進無異 因是不能不由一地區向他地區躍進 亦與前進時無異 在欲潛離強要我停止之敵砲火時 尤須如此 有人謂退却時非可用砲步 然日本步兵操典一八三規定使散開班退却時之口令及依其口令之動作 退却班依班長口令用砲步 並非所禁 但用跑步行退却 志氣上受不利之影響頗大 故須藉平素之訓練及下級幹部之努力 制克此不利 須能以迅速躍進 實施整正退却 最須切記

5 敵火漸稀 班即集合於各處 成密集隊形 排逐次成側面縱隊 此時不可過早利

用道路 尤不可利用大街道 因退却時此等道路爲敵砲兵所掃射也

從來無論何種部隊何種演習 常聞講評云 退却部隊 僅蟬集於道路 受敵火之損

害 此非因退却部隊缺乏上述顧慮 且軍隊平素將退却演習付諸等閑之罪歟

6 防禦時排由占領地區退却之動作 與攻擊時由到達位置退却無異

第三演習 步兵排爲警戒部隊時之退却

一 演習之構成

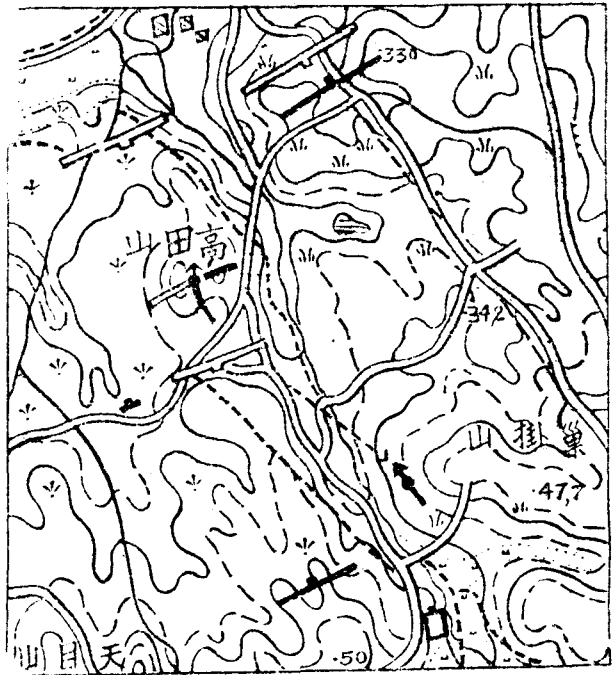
1 情況

在第一章第十演習末期狀況 第二班後退至高田山南方兩條實線三叉路附近

2 演習部隊及其位置

如右記情況

3 假設部隊



4 其他

審判官標示青軍砲火集中於赤軍第一線之時期 又規正赤軍之前進 不令急速

二 實施

(甲) 標示高田南方高地之隣接部隊及高

田山^{35, 3} 西南方兩條實線屈曲部附近之

第一營監視部隊並第一營第一線之一

部 而高田南方高地之友軍 於演習

開始時退却至兩條實線附近 其後向

巢掛山附近退却

(乙) 赤軍第一線由梅田川左岸高地端開

始前進 次即占領高田山 前進至第

二營監視部隊之線

排長觀察敵人前進狀況 判斷爲真正攻擊 若在上記陣地停止 勢將不能退却 乃下決心 卽行退却 卽以記號使第二班在現在地停止 使機關鎗班長卽行退却 到巢掛山西南斜面附近 收容排之退却 而命兩輕機關鎗班暫在現在地 掩護排之退却 其步鎗班不可妨害由第一營陣地之射擊 使以⁴50東北⁴方三叉點爲目標 一舉退却 此時須速以信號 將排之退却通報後方部隊 步鎗班之退却 照第二演習行之 然着手時不遑待我砲火集中於敵線 排長偕輕機關鎗班在第一線停止 極力妨害敵人前進 見敵人接近至二百公尺之距離 須更發射信號彈 一舉向集合地點退却 在該處南方地區將排集結

三 研究

1 若警戒部隊於固有任務外 兼任占領前進陣地之任務 則其退却時機更難選定 卽退却過早 則不能十分達成其任務 退却落後 則遂致不能退却也 通常見敵人以廣大正面向我攻擊 卽須判斷爲敵人之有力攻擊 以退却爲適當 然若情況尙有

可疑 則退却不可過早 寧以稍遲爲佳 因是排長倘能長久拒止敵人 則必欲拒止之 故此時警戒部隊之行動 須照持久戰之要領

2 欲長久拒止敵人前進時 應用如何退却方法 因地形而異 若地形於我有利 能秘匿我之退却 則可以逐次退却欺騙敵人或抑留之 然若地形開闊 則逐次退却易被敵人發見 故以全線同時退却爲宜

逐次退却時 自始卽僅留置輕機關鎗而使步鎗班全部退却 固佳 然不免被敵人察知我企圖 故以將兩種班適當編合 開始退却爲宜

全線同時退却 照第二演習研究 4 項行之

3 敵人達我第一線幾何距離 卽須開始退却乎 因任務、狀況、地形而異 然若過近 則勢將不能退却 故敵人接近至四百公尺附近 則至遲亦以開始退却爲適當 然若按地形能縮短此距離 或依任務須死守其障地 或須固守障地以待新任務 則又爲別問題

第四演習 被擊退而退却之第一線

一 演習之構成

1 情況

在第二章第七演習末期狀況 第二連第二排爲左第一線 不與戰車協同 而奪取敵陣地 次將衝入其後方機關鎗陣地

2 演習部隊及其位置

演習第二排在情況之位置及態勢

3 假設部隊

(甲) 標示隣接兩排及天白山西北方小松原街道十字路附近之機關鎗 但左隣接排對於 $\triangle 51.0$ 高地之敵人 畧



南向而在兩條實線路附近 第一排與第二排略在同線上 在赤軍機關鎗陣地北方
凹地 對於其西方突出高地端之敵人 正爲衝鋒準備 第二排雖衝鋒 然此排未
前進 左鄰接排見第二排遭敵人逆襲 即與之同被擊退至後方同線上

(乙) 標示^{51,0}及其西方二百公尺高地之赤軍及青軍奪取陣地直後之赤軍機關鎗 又^{51,0}
西方兩條實線路之十字路附近 有赤軍豫備隊 此豫備隊見青軍班占領赤軍機關
鎗陣地 則實施逆襲 前進至審判官令其停止時止 乃即後退至原位置方向

4 其他

審判官使青軍第二排占領赤軍機關鎗陣地 赤軍既實施逆襲 審判官即使青軍第二
排步步後退 若青軍第一排掩護之 則使在其所到陣地停止 更與重火器連絡 準
備既畢 從新實行攻擊 即再占領之

二 實施

對於赤軍機關鎗陣地之攻擊 參照第四演習 既受敵人逆襲 在其附近之班 須即將

赤軍機關鎗携行 或破壞之 至少使不堪使用 各排須相互協同 交互步步後退 至少須能占領有利地形 努力使敵人停止 其中輕機關鎗 尤須於此時發揮全火力 以拒止敵人前進 此動作既實行 且反覆行之 若能成功 則在其地點停止而占領之 排長速經連長 或不經連長 務將重火器及砲兵射擊指向敵人 苟為情況所許 須再為衝鋒準備 然後復行衝鋒

三 研究

1 在衝入敵陣地後之瞬時 攻者每受敵人逆襲 且此瞬時 攻者雖為防止逆襲之完全準備 尚有現出弱點 為防者逆襲所乘 被其擊退者 凡衝鋒已頓挫時 或在敵陣內攻擊未能如意進步時 須確保已占領之地點 務於可能範圍內 恢復其隊勢 盡各種手段 再三復行衝鋒(操二七六) 然此時之退却 亦屬當然之事 關於其退却 非豫行演練 則在戰時必致茫然 故於平素演習 不可僅審判云 凡衝鋒未成功時 須使攻者固守其位置 攻者於現在地點無論已 即於原占領地點 遇不得已

時 亦必棄之 以使防者之逆襲成功 因是攻者之退却亦非演練不可

2 被擊退時之退却 與中止戰鬪之自由退却 根本相異 即此時指揮官及兵卒 欲勿失其占有土地 雖寸土亦須確保 不可委諸敵人之手 因是被擊退之排須步步後退 務期占領最近有利地形 以使敵人停止 若此事能成功 則即在該地點停止 排長須依一切方法 與重火器連絡 務使其射擊指向敵人 藉隣接部隊或增加部隊之援助 或無此援助而盡各種手段 以從新復行攻擊

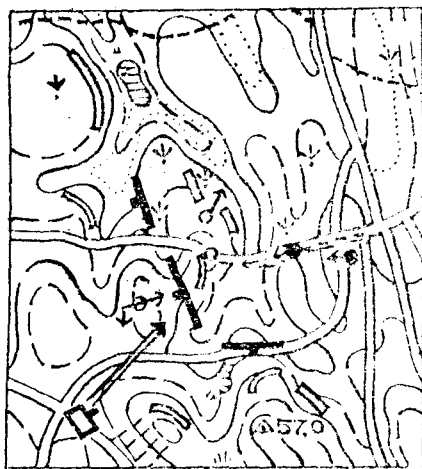
3 第一線既被擊退 爲援隊或豫備隊之排 須即由間隙開始射擊 猛射當面敵人 若無間隙 則須大聲吶喊 向第一線急進 以鼓舞激勵之 援隊豫備隊 既達第一線之線 須即伏臥 開始猛烈射擊 務使敵人停止 并使退却部隊反轉

第五演習 第一線被擊退時之步兵重火器

一 演習之構成

1 情况

第四演習情况



2 演習部隊及其位置

演習部隊爲在天白山西北方十字路附近之機關鎗排
一鎗在其位置 一鎗擬急行至奪取陣地 今正在
其陣地發進

3 假設部隊

(甲)標示第四演習之青軍部隊 但第一排不掩護第
二排之退却

(乙)赤軍參照第四演習 但青軍排在未衝入赤軍機關鎗陣地時 已實施逆襲

4 其他

審判官見現正前進之機關鎗亦入附近陣地 開始射擊 即使赤軍停止逆襲 暫時後

使赤軍向西退却 許青軍復行攻擊

二 實施

既知第一線被擊退 則在原陣地之機關鎗無論已 即現正前進之機關鎗(其他重火器)亦須迅速進入現在地或最近陣地 遮蔽之顧慮等均須放棄 迅速開始射擊 務拒止敵人逆襲 更制壓之 使步兵能再前進衝鋒 至我第一線再轉行攻擊 受其射擊妨害 即須向敵軍後方 延伸射程 以殲滅退却敵人 或拒止敵軍增援部隊 在此時機 重火器之勇敢動作 於振起志氣使能達其目的 實與有力焉

三 研究

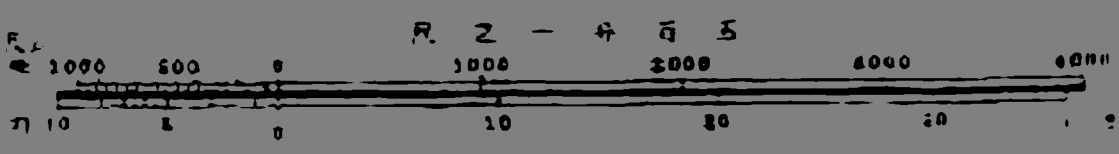
1 將重火器陣地向我第一線奪取陣地推進一事 不可以全火器同時行之 通常使一部在原陣地停止 準備一切 以期對於敵人逆襲 立能火制之 又正向奪取陣地急進之他部 在途中知我第一線被擊退 須即在其附近或第一線直後 占領陣地 開始急速射擊 與第一線以有形無形之援助 使退却部隊能再正對敵人

- 2 此時射擊陣地 較諸有射界之遠方陣地 更爲未足 然亦須速就能開始射擊之陣地 開始急速射擊 繼續至受新行攻擊之第一線或增援部隊之妨害時止 其後須依情況 或射擊敵軍增加部隊 或爲殲滅退却敵人計 延伸射程於敵線後方
- 3 重火器能作退却步兵最後固着點 故步兵遇乏自衛力或幾無自衛力之機關鎗及步兵砲已在危險狀態時 萬不可放置之 須爲正常協同動作 此事亦非豫行訓練不可

步兵排之戰鬥教練終

圖般一

1
50,000

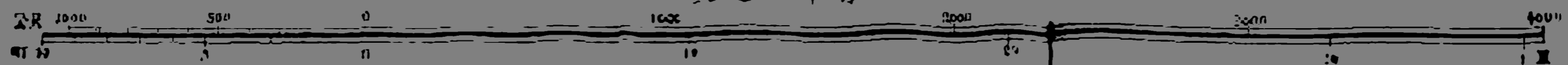


步兵戰鬥教練附圖





二万四千之一尺



上海图书馆藏书



A541 212 0003 8756B

中華民國二十年四月 日出版

定價大洋捌角

訓練總監部軍學編譯處譯印

承印處 軍用圖書社

印刷處 陸軍印刷所

地址 南京大空福巷
電話 二一三一二號



發行處 軍用圖書社

南京國府大馬路
電話 二二六二九

