

鐵道部經濟叢書

湘滇綫雲貴段

附近各縣經濟調查報告書

33608



鐵道部財務調查科編

291

3703

PLEASE RETURN THIS BOOK WITHIN TWO WEEKS

湖南滇雲貴段附近各縣經濟調查目錄

湘滇綫雲貴段附近各縣經濟調查篇目

地理篇

一、位置及面積

二、地勢

三、山脈

四、河流及湖沼

五、氣候

六、地質及鑛產

人口篇

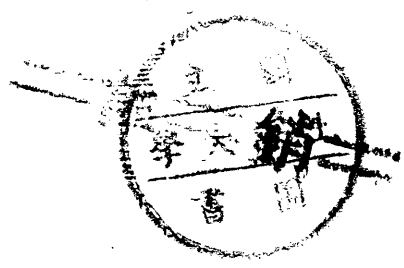
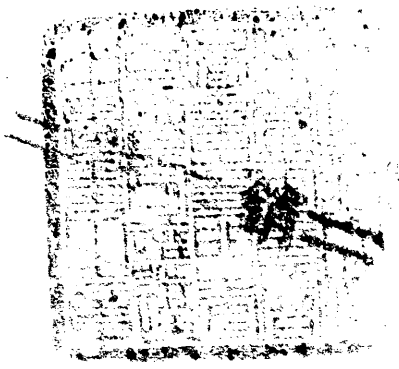
物產篇

一、農產

二、林產

三、鑛產

四、工藝品



上海图书馆藏书



A541 212 0007 6176B

農業經濟篇

統計圖表

1. 沿綫附近各縣耕地畝數圖
 2. 沿綫附近各縣耕地百分比圖
 3. 沿綫附近各縣田價比較圖
 4. 沿綫附近各縣地價比較圖
 5. 沿綫附近各縣耕地畝數及農戶數目表
 6. 沿綫附近各縣田地價格表
- 一、概說
- 二、土壤與耕地
- 三、農戶數目及種類
- 四、耕地價格
- 五、播種及收穫
- 六、生產費用
- 七、收穫估計

八、租田制度及農民生活

交通篇

一、概說

二、陸路交通

1. 路線與距離

2. 來往貨物

3. 運輸工具及運價

三、水道交通

1. 航路及距離

2. 船隻載重與運價

四、郵政

1. 郵路及郵班

2. 郵件種類數目及匯兌

五、電報及電話

工業經濟篇

一、概說

二、紡織業

三、紙及印刷業

四、菸酒業

五、油臘漆業

六、食品業

七、化學製品業

八、陶器磚瓦玻璃業

九、五金業

十、毛革業

十一、傢具及其他工業

商業經濟篇

一、商業及金融概述

二、各縣商業概況(附市集表)

三、度量衡

社會概況篇

一、教育

1. 中等教育
2. 小學教育
3. 私塾
4. 社會教育

二、生活概況

1. 衣
2. 食
3. 住

三、婚喪習俗

1. 漢人之婚喪習俗
2. 回人之婚喪習俗
3. 苗人之婚喪習俗



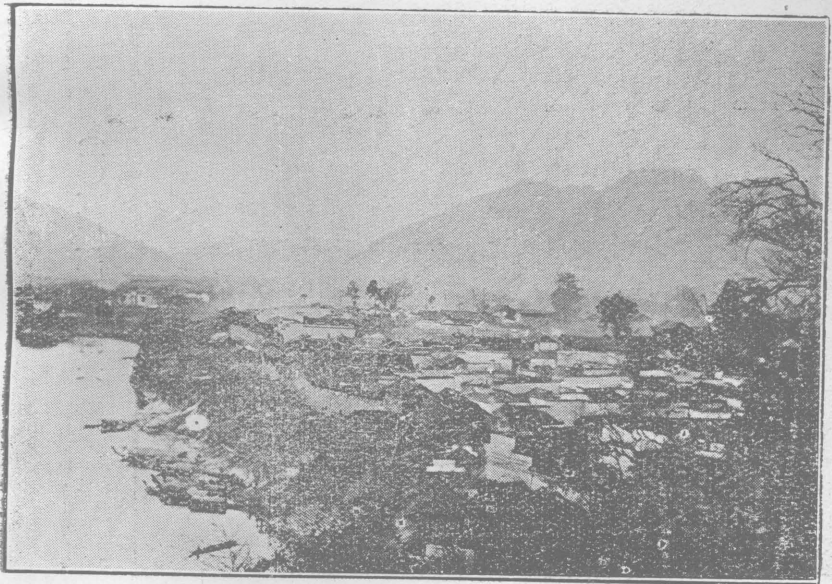
(右)宣威城內之市集



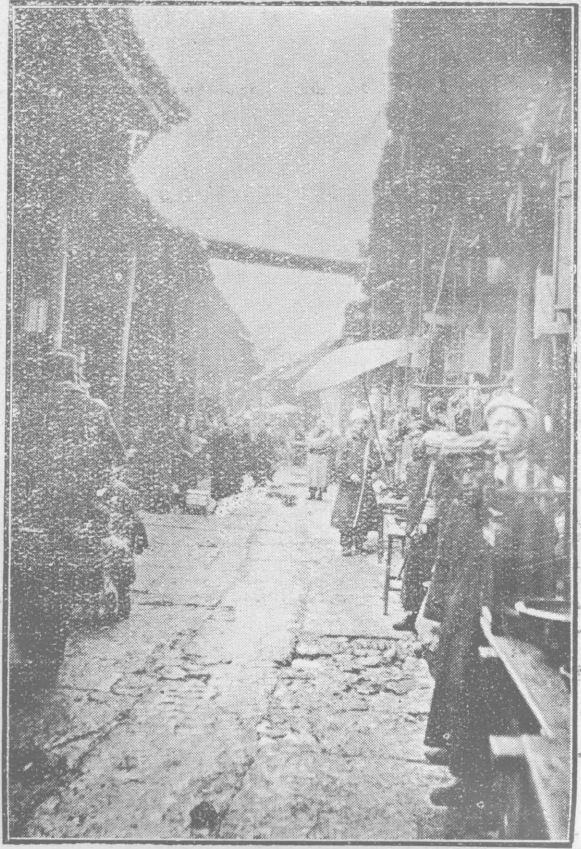
(左)宣威運輸之揸夫



廠造製頭罐腿火威宣

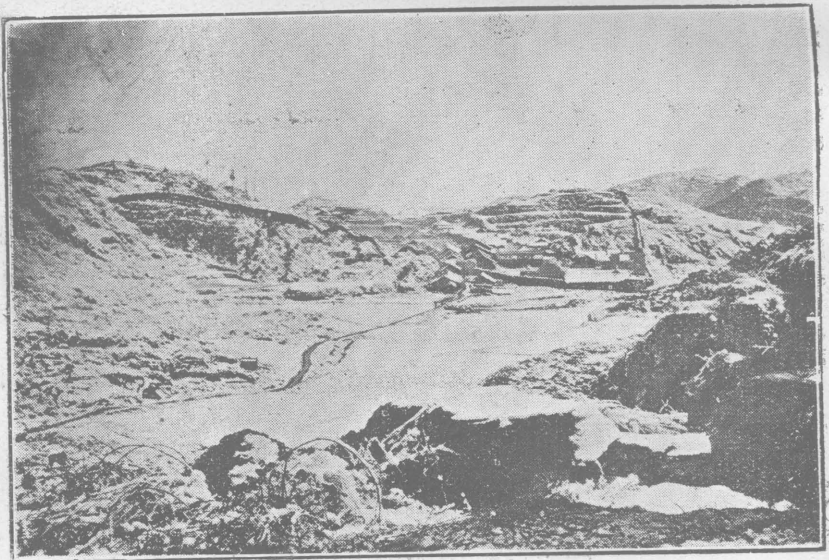


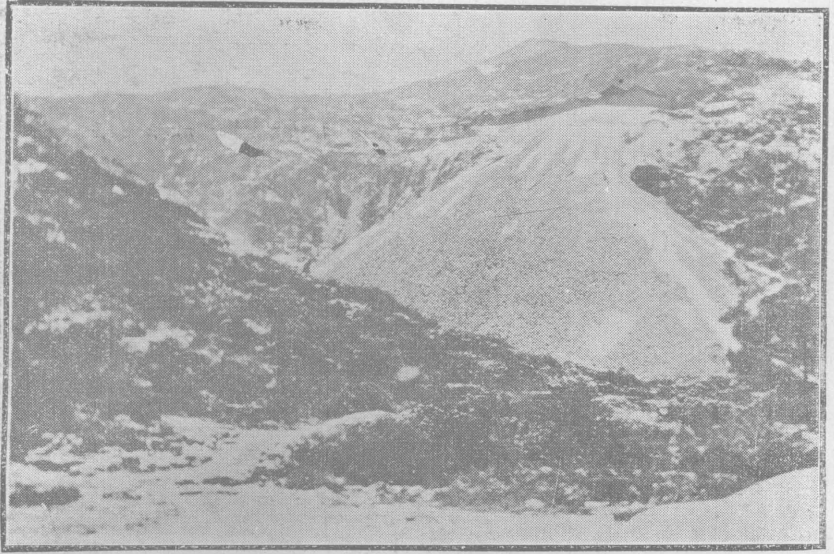
銅仁縣城一瞥



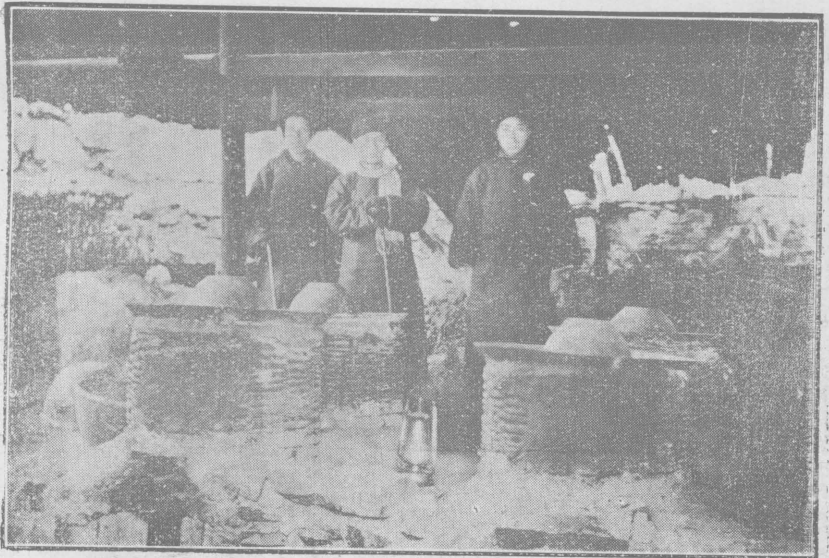
(右) 印江縣城之市街

(下) 雪後之省溪縣城全景

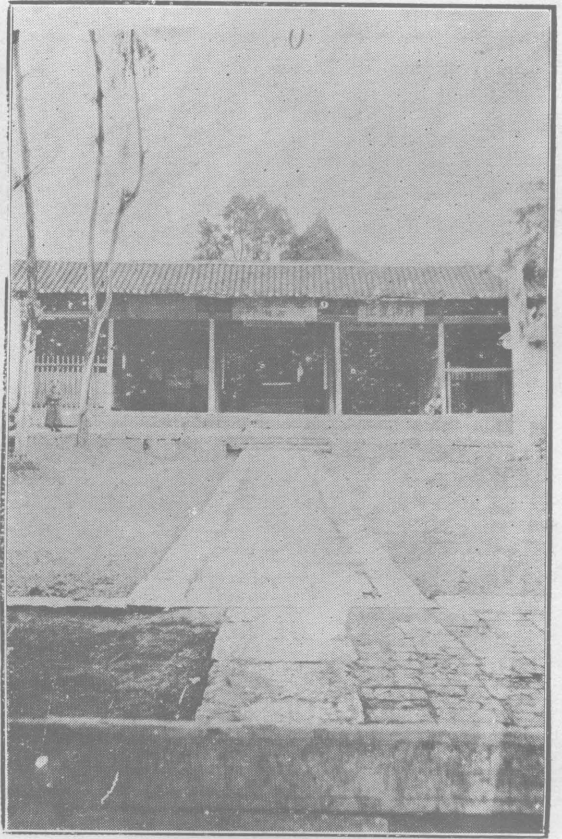




廠艸銀水(洞)喇大溪省

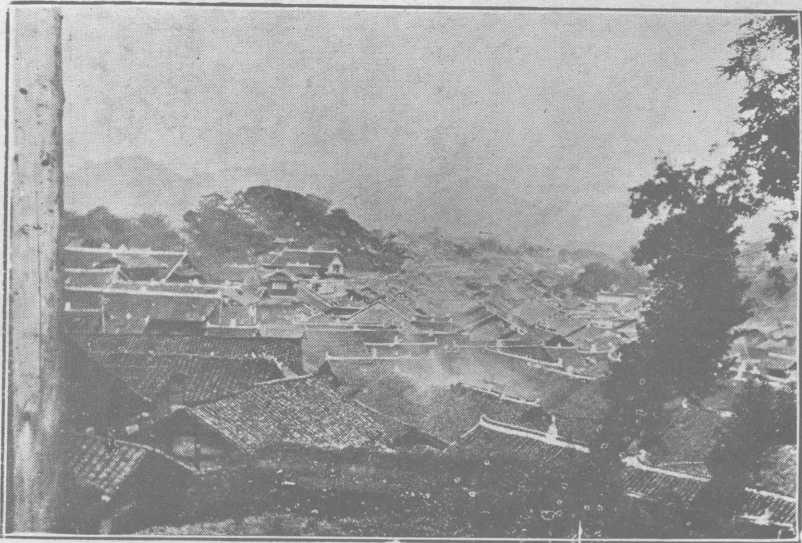


爐銀水之廠山萬溪省



(右) 江口縣署

(下) 思南縣城全景



地

理

篇

地理篇

湘滇綫雲貴段沿綫附近各縣，有屬粵滇綫者，有屬渝柳綫者，或因地勢關係，或以土匪猖獗，未能完全調查。茲擇其與本綫最有關係之八縣述之，其中在雲南段者爲宣威縣，在貴州段者爲甕安，餘慶，銅仁，印江，省溪，江口，思南，七縣，悉在湘滇綫北部，綫南多屬粵滇及渝柳沿綫或附近諸縣，當另篇陳述。

一、位置及面積

本段附近八縣之經緯度位置，南起宣威約二十六度北緯平行綫，北至印江約二十八度。北緯平行綫：東自銅仁約西經七度半，西迄宣威約西經十二度半。其屬雲南省者，僅宣威一縣，面積約一萬零五百五十方里，（合五、三三七、〇〇〇畝）其中耕地面積約百分之十五，合八十萬畝。屬貴州省者，有甕安，餘慶，銅仁，印江，省溪，江口，思南，七縣，面積共約三萬二千七百四十方里，（合一七、六七九、〇〇〇畝）其中耕地約百分之一〇·四，合一百七十八萬八千畝。八縣共計總面積四萬三千二百九十方里，合二千三百一十一萬六千畝，其中耕地約百分之十一，合二百五十八萬九千畝，林地約數百方里，餘皆山地邱陵，占總面積百分之八五以上，茲將各縣位置及面積分述於下：

1. 宣威 宣威在滇省之東北，距離昆明五百二十里，東北至東川縣治二百八十里，西南至霑益縣治一百七十里，南至平彝縣治一百七十里，東南至貴州盤縣縣治二百六十里，西北至貴州威甯縣治一百八十三里，爲滇黔界縣。東西廣約一百七十五里，南北長約一百四十五里，面積約一萬零五百五十方里。(合五、三三七、〇〇〇畝)耕地約八十萬畝，占全面積百分之二五，平原約百分之二十，餘屬山嶺邱陵。

2. 甕安 甕安在貴陽之東北，距離貴陽二百五十里，東至餘慶縣治一百二十里，南至平越縣治一百里，西至紫江縣治一百里，北至遵義縣治一百二十里，東南至黃平縣治一百里，西南至紫江縣治百一十里，西北至遵義縣治一百三十里，東北至餘慶縣治百二十里。東西廣約九十里，南北長約一百四十里，面積約八千四百方里。(合四、五二六、〇〇〇畝)耕地約四十五萬三千六百畝，占全面積百分之一〇，平原約百分之一二，河澤約百分之一，餘屬山嶺邱陵。

3. 餘慶 餘慶在省之東北，距離貴陽三百六十里，東至石阡縣界二十里，南至黃平縣界十五里，西至甕安縣界五十里，北至湄潭縣界二百里，東南至黃平縣界十五里，西南至黃平縣界二十里，西北至甕安縣界一百二十里，東北至石阡縣界九十里。東西廣約七十里，南北長約一百三十里，面積約五千一百八十方里。(合二、七九七、二〇〇畝)耕地面積約二十七

萬九千九百畝，占全縣面積百分之一〇，平原約百分之一二，河澤約百分之〇·二，餘屬山嶺邱陵。

4. 銅仁 銅仁在省東北，距離貴陽七百二十里，東至省溪縣界二十里，南至省溪縣界三十五里，西至江口及松桃縣界各約四十里，北至松桃縣界三十里，東南至湖南省之麻陽縣界四十里，西南至江口縣界三十里，西北至松桃縣界四十里，東北至湖南省之鳳凰縣界四十里，爲湘省入黔孔道，昔日商旅雲集，歌臺酒家，頗盛一時，今則兵匪頻仍，境况蕭條矣。其幅員東西廣約八十里，南北長約七十里，面積二千六百四十方里。（合一、四二五、六〇〇畝）耕地面積約一十七萬一千畝，占全面積百分之一二，平原約百分之一五，森林甚廣大，沿梵淨山一帶，綿亙數百里，在本縣境內者，約占總面積百分之五，餘屬山嶺邱陵。

5. 印江 印江在省東北，距離貴陽七百二十里，東至銅仁縣界二百七十里，南至石阡縣界一百三十里，西至德江縣界一百里，北至四川省之西陽縣界二百六十里，東南至江口縣界一百八十里，西南至思南縣界四十里，西北至沿河縣界二百里，東北至松桃縣界二百四十里。東西廣七十五里，南北袤一百三十五里，面積五千六百四十方里。（合一、〇四五、六〇〇畝）耕地約三十萬零四千五百畝，占全面積百分之一〇，平原約百分之一三，林地河澤各約百分之一，餘屬山嶺邱陵。

6. 省溪 省溪在省之東部，距離貴陽七百一十里，東至湖南麻陽縣界九十里，南至湖南晃縣界四十里，西至玉屏縣界三十里，北至銅仁縣界五十里，東南至湖南沅州界一百二十里，西南至晃縣界五十里，東北至銅仁縣界六十里。東西廣七十里，南北袤六十里，面積二千一百六十方里。(合一、一六六、四〇〇畝)耕地面積約八萬一千六百畝，占全面積百分之七，平原百分之一〇，河澤約百分之一，餘皆山嶺邱陵。

7. 江口 江口在省之東北，距離貴陽七百里，東至銅仁縣界四十五里，南至思縣界七十里，西至印江縣界二十五里，北至松桃縣界七十里，東南至銅仁縣界六十里，西南至石阡縣界五十里，西北至松桃縣界六十五里，東北至銅仁松桃兩縣界各四十里。東西廣約六十里，南北袤約一百里，面積約四千三百三十方里。(合一、三三二、八〇〇畝)耕地面積約二十七萬九千九百畝，占全面積百分之二二，平原約百分之一五，河澤約百分之〇·三，餘屬山嶺邱陵。

8. 思南 思南在省之東北，距離貴陽七百二十里，東至印江縣界十五里，南至石阡縣界九十里，西至鳳泉縣界一百里，北至德江縣界六十里，東南至印江石阡兩縣界各八十里，西南至石阡鳳泉兩縣界各一百五十里，西北至鳳泉德江兩縣界各一百里，東北至德江印江縣界約六七十里。東西廣約一百里，南北袤約七十五里，面積約五千四百方里，(合一、九一六

○○○畝）耕地面積約二十一萬七千七百畝，占全面積百分之七，平原約占百分之一〇，河澤約百分之一，餘屬山嶺邱陵。

二、地勢

雲貴兩省，山嶺輿衍，地勢高峻，屬本國西南山陵地帶。湘滇綫附近入縣，僅宣威一縣，屬雲南省，餘悉歸貴州。宣威地勢，西南高而東北低，山岳盤旋，蔓衍全境，惟近縣治處略平曠，其面積約一百方里，最高處約海拔六千五百英尺，平均約海拔四千五百英尺。貴州屬七縣，當麻陽江及撫水（均沅江上游）上游，苗嶺支脈之武陵山脈斜貫西北，故其地勢自西下斜，最高處約海拔六千尺，最低處約海拔一千三百英尺，平均約海拔四千五百英尺。

三、山脈

宣威境內山脈，爲崑崙之南大支，即雲嶺山脈之支脈也。由廟兒山分支東北行，至霑益爲花山，入境盤互於本縣西南區，曰梨山。由此分三支：一支向西行，盤互於得德卡，菱角塘之間，稻堆山其最著者也。一支向東北行至磨盤山，又分爲二：其向東北行者，至木東河右岸而止，青山光山其最著者也。其向西北行者，延入貴州之威甯界，大幕山萬仞山亦著名。一支向東行，蜿蜒於盤龍河右岸至紅石岩而止，螺獅山石龍山其最著者也。縣之中南西北各區，皆屬此山脈，東區及東南一部分，其最著名者有管木山，鷄冠山。

苗嶺山脈中貫黔省，至龍里都勻間之雲霧山，分支東北，入婁安境，有花竹，玉華，仙礪，諸山。至餘慶爲中華山，魁龍山，及木互坡諸峯。經鎮遠境之香爐山，過石阡縣以達省溪。其在縣之東境者，有東屏觀音諸山。在南者有青龍閣。西境有旗頭山觀音閣。北部有中華山。中區有仙人洞，盛產硃砂水銀，銷售國內外，獲利至溥。由省溪而北，至銅仁，有冲峯等山。江口山岳，屬梵淨山脈，梵淨山位於縣之北部，縱長五十里，廣四十里，周圍約八百里，幅員跨數縣，森林古木，野獸藥材，徧山皆有，各種礦物，蘊藏亦富，惟以道途崎嶇，交通不便，尙未啓發耳。恩南縣東爲武陵山脈，西爲婁山山脈，其在縣境者，中區有四個山，磨溪岩，三台山，鳳凰山，仁壽山。南區有老英山。西區有九條嶺。北區有香爐山等。武陵山脈再北行經印江而入四川省境，印江境內較著之山，東有江家坡，峨嶺關，老林坡，槁車坡。南有楊家坡，筆架山。西有大坡，南益坡。北有大聖墩，向北綿衍，以達四川之秀山縣。

四，河流湖沼

1. 河流

宣威境內河流重要者凡三：爲盤龍河，可渡河，車轆江。

(一) 盤龍河 源有二：一出於梨山東麓，一出於象帽山北麓，爲北盤江上游，入貴州境。經

本縣段長約二百里。極寬處約二十丈，由箐門前起，至石門坎止，約長八九十里。兩岸可引水作田者約十萬畝。無如民知未開，專種旱糧，不講水利，以致夏秋泛漲，全數湮沒，以有用之河，反作害稼之水，誠爲可惜。

(二)可渡河 源出於小得機及大梨樹，透蛇爲木冬河，南匯盤龍河爲北盤江，入貴州境。經過本縣長約一百七十餘里。極寬處約二十五六丈，無利害可言。

(三)車滄江 源出於嵩明縣之麗湖，至挺子塘入境，匯入東川縣黑濯江。在縣境長約百餘里，最寬處約二十六七丈。

貴州省屬七縣河流，主要者爲烏江(黔江)及沅江上游。

(一)烏江 發源於威寧縣草海，經省內水城，普安，平壩，息烽，遵義，甕安，餘慶，石阡，思南，德江，沿河各縣，而入四川之龔灘彭水，至涪陵，會長江。長約二千餘里。最寬處約八十丈。其在黔省一段，雖能通舟，第灘多流急，時生危險。自龔灘以下，川省涪岸之鹽，運入黔境者，皆經此途，雖灘流不若黔段之急，然亦湍急異常，故鹽船製造之形式，與平常不同。其支流在餘慶者，有牛場河，鰲溪河及羊先封河。在印江境者，有印江河，發源於梵淨山，至縣西潮底與烏江會合，長約百五十里，自縣城起而行五十里，可通小船。白巖河，發源於石阡縣，西北入思南，共長二百餘里，能通舟楫，惟灘多水急，危險堪虞。

(二)沅江 爲貴州東部大川，發源於雲霧山，曰馬尾河，至鱸山縣東北，其別源麻哈河，經平越而來會。下流名清水江，曲折東流，入湖南境，始名沅江。其在貴州支流之大者有二：一曰鎮陽江，出囊安縣武陵山脈東麓，經鎮遠入湖南，下流曰撫水。一曰麻陽江，源出於梵淨山，經江口銅仁，名銅仁江，入湘境爲麻陽江，下游即辰水，注於沅江。自此以下，暢通舟楫。

2. 湖沼

(一)塘水 在宣威縣城西南，距城五十里，縱長約八里，橫廣約五里，在昔雖每年爲水湮沒，亦不過夏秋兩季，至冬則涸，即可種大小麥，收穫常數千石，至清光緒三十二年後，水勢漸大，有漲無洩，遂成澤國，其中僅產小魚，農不得耕，苟能疏導之，獲利當不淺鮮也。

(二)迤谷海子 在宣威縣城西南六十里許，橫長約十五里，縱長約五里，是海半屬霑益縣，四面皆高山，水無洩處，土人常於水涸時季，於涸出之地，播種豆麥油菜，沿海子周圍數十里，所獲無算。

五，氣候

宣威地居溫帶，寒暑均不甚烈，一年中以華氏表計算，縣城內最高約七十八度，最低約三十四度。風向春夏多西南風；秋冬多東北風。雨量夏秋多而春冬少。霜每年約十餘次。雪

約二三次。煙瘴全境俱無。貴州屬七縣，接近湘川，冬季氣候較寒，酷暑時最高溫度約在華氏表九十五度，冬季最低約在三十度。年約降雪六七次。霜期自十一月至三月。風向及兩季與宣威同。

六，地質及鑛產

雲貴地質，尙無詳細之記載，茲特擇錄縣志及其他書本，略述如下：

宣威縣地質，大部分爲古生界水成岩部中之石灰岩構成。其岩由海中動物之介殼集合團結而成，今尙含有有孔蟲及海百合之介殼，其色爲灰白色，其化石爲菊石石燕。其土多含亞酸化鐵，而色紅，間有黃色者。餘如凝灰岩，當火山破裂之際，噴出飛散之火山灰，沉澱於海底而凝結者，其質粗軟，不耐霜雪，其色爲灰白色或褐色，其土爲白砂土，如海岱沖及戈平一帶，多現出於石灰岩之中。如砂岩，砂爲水流入河海之底，適有碳酸石灰硅酸炭酸鐵等沉澱於此砂礫間，又受強大壓力，遂固結而成岩石，作層狀，質有堅者軟者，色以青色灰色爲主，其土爲青砂土，如徐屯堡倉一帶，多現出於石灰岩之中。鑛物之最富者，首推煤鐵，鈷次之，銅及硫黃等產額亦多。

貴州地質，已詳載湘滇粵滇兩綫調查報告中，沿綫附近七縣，位於省之東北，皆爲三疊紀及侏羅紀地層所分佈。煤鑛極多。其周圍則皆上部古生界之石灰岩，其中多含汞鑛。銅仁

省溪之水銀，每年外銷甚多，其中尤以省溪爲最。產地可分二區：一在麻陽江之南岸，一在北岸，在南者，曰萬山場，與猴子坪，大喇喇，岩屋坪等鑛，同在一大背斜層中。在北岸者，其主要鑛區爲大喇喇，南距猴子坪五十餘里，地質頗似猴子坪而豐富過之。次爲錫鑛，產於梵淨山東南，分燕子阡及青龍峒二區，皆在銅仁縣西北納二十里。各鑛多生於石灰岩及頁岩中。錫鑛脈綫極夥，惟走向傾斜厚薄廣袤皆不一致。

人

口

篇

人口篇

滇黔兩省，僻居西南，崇山峻嶺，交通不便，益以連年兵匪奇災，遷徙流亡，人口愈見稀少。各縣戶口清查，多未舉行。故欲知其一地人口變遷，精確實數，均不可得。茲將各縣人口數目及職業分配，根據紀錄，分述於次，以待證實。

一、宣威 全縣人口總數，各機關調查報告，各有不同，據(1)縣公署報告，為二十四萬六千人，(2)雲南地誌所載為三十三萬一千四百四十人，(3)團保局調查為三十一萬一千四百人，(4)建設局估計為三十五萬二千九百六十人，(5)郵局統計為三十二萬三千九百八十八人。查本縣面積為一萬〇五百五十方里，就各種情形推測，每方里人口密度，至多當不能超出三十人。而建設局所報密度為三四、四，雲南地誌為三一、九，郵局為三〇、七，均嫌過多。團保局二九、五，與縣署二三、四，較為合理，而尤以後者為可信。

二、甕安 據縣署調查，全縣共二萬七千戶，計十萬四千人，內有男丁四萬九千一百人，女口五萬四千九百人，每方里密度為一二、三。論職業分配，則農占百分之七十八，商百分之十五，工百分之四，礦百分之二，其他百分之一。

三、餘慶 據縣署調查，全縣為一萬七百四十三戶，每戶以五人計，當為五萬三千六百一十五人。每方里人口密度為一〇、三，職業分配，農居百分之七十四，商百分之十六，工

百分之四，礦百分之一，其他百分之五。

四、銅仁 全縣人口共九萬一千六百人，內計男四萬八千一百人，女四萬三千五百人，每方里人口密度爲三四、六，似嫌過多，不盡確實。職業分配，農占百分之七十，工百分之二，商百分之二十，其他百分之八。

五、印江 據縣署所報，全縣四萬住戶，人口六萬，每方里人口密度僅合一〇、六。按每戶以三人計算，亦當有十二萬人，况面積在五千方里以上，離事實太遠，殊不可信。

六、省溪 全縣計四千一百戶，人口二萬人，內男一萬一千二百人，女八千八百人。每方里人口密度爲九·二。

七、江口 全縣一萬三千八百九十二戶，計十一萬四千四百五十三人，內有男六萬二千二百六十六人，女五萬二千一百八十七人。每方里人口密度爲二六、四，距事實不遠，似尙可靠。職業分配，農占百分之七十五，工百分之五，商百分之十五，其他百分之五。

八、思南 據縣署調查全縣面積五千四百方里，三萬〇八百五十六戶，共十一萬八千〇六十二人，內男六萬四千四百九十人，女五萬三千五百七十二人，則每方里人口密度爲二一、八，似覺過多。職業分配，農占百分之七十五，商百分之十五，工百分之五，無業百分之一、五，其他百分之三、五。

沿線各縣人口，已如上述，全段八縣，共計八十萬四千七百三十人。其間以宣威爲最多，思南江口甕安次之，銅仁印江餘慶又次之，省溪爲最少。人口密度總平均每方里約二十人，茲更將各縣面積人口列表如下，以便參攷。

縣	別	面 積	總 數	人 口	總 數	每 方 里	人 口 密 度
宣	威	一〇、五五〇	方里	二四六、〇〇〇	人	二三、四人	
甕	安	八、四〇〇		一〇四、〇〇〇		一二、三	
餘	慶	五、一八〇		五三、六一五		一〇、三	
銅	仁	二、六四〇		九一、六〇〇		三四、六	
印	江	五、六四〇		六〇、〇〇〇		一〇、六	
省	溪	二、一六〇		二〇、〇〇〇		九、二	
江	口	四、三三〇		一一四、四五三		二六、四	
思	南	五、四〇〇		一一八、〇六二		二一、八	

人 口 湖 滇 線 雲 貴 段 附 近 各 縣 經 濟 調 查

物

產

篇

物產篇

一、農產

湘滇綫雲貴段附近縣份甚多，本篇所及者：僅雲南之宣威、貴州之甕安，餘慶、銅仁，印江，省溪，江口，思南等八縣。其餘縣份，與榆柳綫川黔段及粵滇綫雲貴段相近，概在該兩報告書中陳述，八縣山地多而平原少，農作物不甚發達。在通常年間，所產勉足自給，一遇荒年歉歲，必須以雜糧補其缺乏。農產可分糧食雜糧副作物三大類。茲將十八年份調查所得分述如下：

1. 糧食類 糧食分米麥苞穀三種：米分爲秈米，糯米，二種。麥分爲大麥，小麥，蕎麥，三種。苞穀僅一種。沿綫各縣。除宣威一縣，係以苞穀爲主作物外，其餘各縣，均以米穀爲主作物。茲列表說明于次：

縣別	項別		
	穀類	麥類	苞穀類
宣威	八三二、〇〇〇	一〇四、〇〇〇	七六八、〇〇〇
甕安	五一〇、七五〇	六二、四二五	九〇、八〇〇
餘慶	三〇〇、〇〇〇	二〇、〇〇〇	一〇、〇〇〇

由上表可知各縣糧食因地勢與土質之不同，產量亦各異，米產最多當推宣威江口兩縣，年各達五十萬擔以上。省溪最少，年僅出六萬五千六百二十五擔。麥產及苞穀亦以宣威為最多，省溪為最少。茲將糧食之總含量，依其多寡之程序，列之于次：

(註)量單位為擔，每擔一百斤。

銅仁	印江	省溪	江口	思南
四四四、六〇〇	三二〇、〇〇〇	六五、六二五	五八二、四〇〇	三六四、〇〇〇
二七、七八七	三〇、〇〇〇	三、七五〇	一八、二〇〇	六八、二五〇
六八、四〇〇	六〇、〇〇〇	九、二五〇	六七、二〇〇	二五二、〇〇〇

列號	縣	名	糧食類總產量	列號	縣	名	糧食類總產量
1	宣威	威	一、七〇四、〇〇〇擔	5	銅仁	仁	五四〇、七八七
2	思南	南	六八四、二五〇	6	印江	江	四一〇、〇〇〇
3	江口	口	六六七、八〇〇	7	餘慶	慶	三三〇、〇〇〇
4	甕安	安	六六三、九七五	8	省溪	溪	七八、六二五

由上表可知沿線附近各縣之總產量，在二十萬擔以上，二百萬擔以下者七縣，萬擔以上十萬擔以下者僅省溪一縣，惟此表雖足以表示各縣產量之多寡，但欲知某縣每年究缺若干，某縣究餘多少，以及各縣糧食之盈虛消長，非更進而研究，不能得其綱領。茲就各縣糧食類之總產量，分別除以各縣總人口數而得每人平均食量，斷定各縣糧食盈虛概況如下：

列號	縣名	食糧類所得總量	人口總數	每人可得平均食糧
1	宣威	一、七〇四、〇〇〇擔	二四六、〇〇〇人	六、九〇斤
2	印江	四一〇、〇〇〇	六〇、〇〇〇	六、八〇
3	餘慶	三三〇、〇〇〇	五三、六一五	六、〇〇
4	銅仁	五四〇、七八七	九一、六〇〇	五、九〇
5	甕安	六六四、〇〇〇	一〇四、〇〇〇	六、四〇
6	江口	六六七、八〇〇	一一四、四五三	五、八〇
7	思南	六八四、二五〇	一一八、〇六二	五、七〇
8	省溪	七八、六二五	二〇、〇〇〇	三、九〇

由上表更可知各縣每人平均食量最多者為六擔又九十斤，最少者不及四擔，相差竟達三百斤之多。假定表列數字完全確實，又假定每人每年平均食量為五擔，則民食足者當為宣威印江餘慶銅仁甕安江口思南七縣。不足之縣為省溪，除有雜糧補其缺乏外，尚仰須給予附近各鄰縣也。

2. 雜糧類 各縣雜糧中，以豆為最著，豆分黃豆，蠶豆，豌豆三種。甘藷次之，洋芋又次之。茲將其總產量及總價值列表如次：

列號	縣名	總產量	總價值	列號	縣名	總產量	總價值
1	江口	八〇、〇〇〇擔	一九〇、〇〇〇元	5	甕安	二〇、六〇〇擔	五二、八〇〇元
2	銅仁	四二、〇〇〇	一二一、〇〇〇	6	思南	九、六一〇	三〇、八三〇
3	餘慶	四〇、一四〇	一〇〇、七二〇	7	印江	六、七三〇	一五、五六〇
4	宣威	三〇、〇〇〇	九〇、〇〇〇	8	省溪	五、五〇〇	一〇、五〇〇

依據上表，雜糧產量，在萬擔以上者五縣，千擔以上者三縣，所產僅供補助糧食之不足，外銷少有。至總值計算，係用價格乘產量而得，惟各縣價格，因調查時間有不同，或品質種類之殊異，每擔價格，互有出入，故所得總值，亦極不整齊。

3. 副作物 沿線附近各縣農產副作物，爲茶，棉，麻，靛青，烟草，落花生等六種。茲將其產量列表如下：

縣別	類別						
	麻	靛	青烟	草	落花生	棉	茶
雲安	1,100,000	500,000	110,000	1,200,000	500,000	500,000	500,000
省溪	400,000	無	600,000	1,200,000	1,200,000	1,000,000	無
餘慶	1,100,000	100,000	200,000	200,000	1,100,000	1,100,000	1,100,000
思南	300,000	無	300,000	無	無	無	無
宣威							
印江	100,000	100,000	100,000	500,000	1,100,000	500,000	500,000
銅仁	400,000	無	100,000	300,000	無	1,000,000	1,000,000
江口	900,000	1,100,000	無	700,000	800,000	500,000	500,000
總計	1,110,000	600,000	400,000	3,170,000	1,100,000	7,100,000	7,100,000

(註)量單位爲斤。

依上表可知入縣中農產副作物除宣威一縣不詳外，麻產最多，其總產量每年達一百二十

萬零二百斤，次為靛青，烟草，落花生，再次為棉茶，均僅供八縣之用，外銷不多。

一、林產

沿線附近各縣，均深處萬山之中，林木甚為發達，幾無處無之，惟松杉雜木，混雜其間，鮮有人工培植，端賴自生自長，更以砍伐無度，致天然森林，日就消滅，良為可惜。

種類可大別為松，杉，桐，柏，栗，楊，桑，漆等類，以松杉為最著，茲將各縣所產木材種類列下：

縣別	產木種類	附產物
銅仁	松、杉、柏、栗、桑、漆、桐	菌類、桐油
思南	杉、柏、楊、桑、栗、桐、漆	桐油
江口	松、杉、栗、柏、桑、漆、桐	菌類、桐油
省溪	松、杉、柏、栗、楊、漆、桐	同右
印江	同右	桐油
甕安	同右	菌類、桐油
餘慶	同右	同右
宣威	松、杉、栗	菌類

木材多為私人經營，欲知全縣究竟儲量若干，散漫無可稽攷。惟據各縣商會報告，本地木材，除供本地建築及製造傢具外，間有銷往兩湖者，茲將每年產木約數列出，以備參攷。

縣名	杉木產額	松木產額	柏與栗產額
餘慶	一〇〇、〇〇〇株	一〇〇、〇〇〇株	一〇〇、〇〇〇株
甕安	一七〇、〇〇〇	二二〇、〇〇〇	二六〇、〇〇〇
印江	一〇〇、〇〇〇	三〇、〇〇〇	一四〇、〇〇〇
省溪	一四〇、〇〇〇	一、二〇〇	三〇、八〇〇
江口	未詳		
思南	一〇、〇〇〇		
宣威	未詳		
銅仁	一〇、〇〇〇、〇〇〇	一〇〇、〇〇〇、〇〇〇	一一、〇〇〇、〇〇〇

(註)杉每株價格自二角至二十元，松每株自三角至二元，柏每株二角至三元，其他雜木，則由數角至數元不等。

三，礦產

沿線附近八縣，礦藏亦甚富饒。省溪之水銀，尤為著名。惜因交通不便，兼之資本微小

，致隨採隨停，致地利不盡其用。如襄安之煤，每年出五百萬斤，鐵五十萬斤，假使交通便利，改用新法，則其產量當不亞於鄂皖各鑛。茲將各該縣鑛產種類，列表於次：

縣名	鑛產種類
宣威	煤 鐵 銅
思南	煤 鐵
省溪	水銀 硃砂 石灰
江口	鐵 金 銀 水銀 錫
印江	煤 鐵
餘慶	煤 鐵 銅 錫 水銀 錫 硃砂 石灰
甕安	煤 鐵
銅仁	未詳

四、工藝品

沿綫附近各縣工業均極幼稚，製造強半助以手工，出品甚少，較著者當推宣威之罐頭火腿，餘則寥寥無足稱述，秦半物品，仍多仰給于外來，詳工業經濟篇，茲不贅述。

交

通

篇

交通篇

一，概說

1. 陸路 雲南貴州，僻處西南，山嶺重疊，河流湍急，僅有鐵路自昆明以達安南海防，築自法人，往來雖便而牽制殊多，且路軌狹小坡度灣度均大，載重不多，每值雨季，涵洞路基，時生傾陷，故大規模之運輸，仍未足用也。雲南公路，早有興築之議，第實際已成之路有二：自昆明以西達安甯，長約六十里，自昆明以東達縣屬大板橋，長約四十里，皆爲土路，其餘計劃路線，或限于經費，或阻於軍事，尙未繼續興築。貴州公路，則以貴陽爲中心，東南西北，皆能通車，共長約千里，黔省素稱貧瘠，能於兩年間築成如許公路，亦屬難能可貴矣。湘滇線附近八縣，旣無鐵路之便，又無公路貫通，其藉以往來者，惟舊有大道。宣威境多屬土路，山嶺崎嶇，難以跋涉，春夏雨季，步履尤艱。黔屬各縣，商賈大道，多用石砌，雖日久失修，邱陵摺疊，仍較滇路易行也。

2. 水道 雲貴兩省水道運輸，除昆明至昆陽呈貢兩縣有淺水小輪外，餘皆用民船，最長水程僅達三數縣，惟黔東自銅仁及黃平，可順流而下湘省。

3. 電報及電話 電報除昆明貴陽有無綫電台外，其他各縣，傳遞消息，悉賴有線電。貴

州段內各縣，通常以電話代電報。湘滇綫貴州段附近七縣，僅銅仁一縣可直接與貴陽通電，其餘如省溪、江口、尙未置有電機，甕安、餘慶、思南、則須轉折傳遞，方達省垣，且多屬軍用及政府設置者，至於城鄉電話，現已極力進行。

4. 郵政 雲南貴州有郵務管理局二：一在貴陽，一在昆明。宣威有三等郵局一，貴州屬七縣有二等郵局二，三等郵局一，代辦所四。

一、陸路交通

1. 路線與距離

湘滇線附近八縣之道路，其大道多以石砌，小路均屬土路。茲將各縣交通路線及其距離，分述於下：

宣威 宣威道路錯列，位處蘘山，盡屬羊腸小道，所可述者，惟東南西北四路耳。(一)自治城南行十里至小耿屯，五里至虹橋鋪，二十里至板橋，越一小坡凡五里，至犀牛塘，登高坡頂，盤繞山谷中，約二十里，達永安鋪，再行七八里至露益屬之炎方，爲由宣赴省之大道。(二)離縣城北行至十里鋪十里，至來賓鋪十五里，至舊堡子三十里，至水塘鋪三十里，至可渡河二十里，過河即貴州之威甯界，爲由宣出川黔之大道。平常旅客，自縣城北行八十里至倘塘爲宿站，過河至距城約一百五十里之箐頭鋪爲第二宿站。(三)出縣城南門十里至小耿

屯，十里至馬房，二十里至長冲，十里至坵番岩，五里至三道水，二十里至猴街子，五十里至老石牌，入普安界，爲由宣入普安之水道。(四)出城西門至馬街子二十五里，至陸家冲三十里，至渣格八里，至跌那村二十里，至大梨樹二十里，至大水塘十五里，至井田壩十里，至黃梨樹三十里，由黃梨樹過車滄江卽東川界，爲由宣至東川之小道。綜觀以上四道，以南北爲正幹，東西爲旁支，蓋南北爲由滇晉京之大道，而東西則僅從宣赴鄰縣之小道也。大路最寬處約三丈，最窄處約一丈，平均約二丈。小道最寬處約一丈，最窄處約二尺，平均約五尺。清季滇省當局有築滇川鐵路之議，擬沿境西車滄江岸經過縣境，長約二百餘里，設茲路告成，則縣屬荒涼邊境，可預卜爲繁盛區域矣。

襄安 襄安大道有四：(一)自縣城東行約一百二十里達餘慶城，所經山路約八十里，平路約四十里，平均寬度五尺，土石各半，平順易行。(二)自縣城南行約一百里達平越城，山路約三十里，平路約七十里，平均路寬六尺，皆以石砌，平順易行。(三)自縣城西行約一百八十里爲紫江城，山路約一百里，平路約八十里，平均路寬四尺，皆土路，途中因翁松河之阻，跋涉頗難。(四)北爲通遵義大道，自縣治至遵義城約二百五十里，其中山路約一百五十里，平路約一百里，平均路寬約五尺，中有孫家渡羊岩，險阻難過，路皆石砌，由遵義可直達四川。

餘慶 餘慶大道有四：爲通施秉大道，自縣城東行約七十里爲施秉城，中經山路二十里，平路五十里，平均路寬六尺，土石參半，爲本縣往黔東入湘大道。(一)爲通黃平大道，自縣城南行約七十里爲黃平城，中經山路三十里，平路四十里，平均路寬約六尺，土石參半。(二)爲通湄潭大道，自縣城西行約二百二十里爲湄潭城，山路四十里，平路一百八十里，路寬約一丈，皆用石砌，再由湄潭西行至遵義而入四川。(四)爲通石阡大道，自縣城北行一百二十里爲石阡縣城，其中山路二十里，平路一百里，路寬約八尺，路面現正用石舖砌。小道亦有四：(一)爲通鎮遠小道，由縣城東行約一百五十里，達鎮遠城，山路五十里，平路一百里，路寬約五尺，路途崎嶇，頗難通行。(二)爲通養安小道，由縣城南行一百一十里，抵養安城，其中山路二十里，平路九十里，路寬約六尺。(三)爲通遵義小道，自縣城西經團溪而達遵義，路長約三百一十里，山路八十里，平路二百三十里，路寬約一丈，爲本縣通黔北要道。(四)爲通思南小道，由縣城北行約二百三十里，即達思南城，中經山路三十里，平路二百里，路寬約六尺，由此經德江婺川而入川南。以上四路，除通思南者外，皆屬石路，羊腸小徑，山嶺重疊，當較大道難行也。

省溪 省溪大道有四：(一)通漾頭司，自縣城東北行約六十里，達漾頭司，中經山路四十里，土路二十里，平均路寬約五尺，爲本縣入湘之路，土路約三分之二，石路約三分之一

，沿途山險溪深，商旅不便。(一)通湖南晃縣，自縣城南行三十里至田壩坪，再行三十里達晃縣，中經平路山路各約三十里，平均路寬約五尺，路面與通漾頭司相同。(二)通貴陽，自縣城西行，經玉屏鎮遠以達貴陽，約七百里，由貴陽至玉屏一段，幾全屬石路，平均路寬約六尺。(四)通銅仁，自縣城北行約八十里，達銅仁，山路平路各約四十里，平均路寬約五尺，土石參半。尙有連貫本縣各鄉之小道三：(一)至瓦屋，由縣城東行四十里，至瓦屋，中經山路及平路各半，平均路寬約三尺，全屬土路。(二)至黃道司，由縣城南行約四十里，達黃道司，沿途邱陵起伏，路寬及路面與至瓦屋者同。(三)至公瓦幔，由縣城北行約四十里，抵公瓦幔，道路狀況，與上二路同。

銅仁 銅仁大道有四：(一)自縣城北行四十里至大興場，東轉入湘境約八十里，抵鳳凰縣城，路長一百二十里，多屬山石路。(二)自縣城北上松桃約一百二十里，再行一百一十里以達四川之秀山縣城，爲黔東入川大道。(三)自縣城經田壩坪而至玉屏，西轉貴陽，長約七百二十里，由銅仁至玉屏段，山路較長，全路皆用石砌。(四)自縣城西行九十里至江口縣城，再西行經印江思南鳳泉湄潭等縣而達遵義，全路長約八百里。

江口 江口大道有四：(一)自縣城東行九十里至銅仁城，山路甚多，土石兼有，平均路寬約八尺。(二)自縣城西南行約一百一十里至石阡，平均路寬約八尺。(三)自縣城西北行約

一百三十里，達印江縣城，由此再西行經思南鳳泉等縣而至遵義。(四)由縣城北行一百四十里，爲松桃縣城，平均路寬約八尺，路面與以上兩路同，土石兼有。

印江 印江大道有五：(一)自縣城東行經孟溪而達松桃縣城，路長約九十里，再由松桃南下經正大營大興場以至銅仁城，路長約一百二十里，計由印江城至銅仁共長二百一十里，全屬土路，山路與平路各半，路寬約五尺。(二)自縣城東行經纏溪德旺閱家場以達江口城，路長約一百九十里，路寬約五尺，皆爲土路。(三)由縣城南行一百五十里，爲石阡縣城，中經山路五十里，平路一百里，平均路寬約五尺，全屬土路。(四)由縣城西行四十五里至思南城，又西北一百二十里至安化城，(德江)又東北一百四十里至沿河城，而入川境，中經山路約三分之二。(五)自縣城北行約一百八十里，抵四川秀山縣城，再北行出酉陽，中經山路約四十里，平路約一百四十里，皆屬土路。

思南 本縣爲黔省東北重要縣份，東出湘鄂，北達四川，通各縣大道有四：(一)由縣城東行四十五里至印江城，沿途多山，平均路寬約六尺，再由印江或經松桃或經銅仁而達湘省。(二)由縣城南行約一百二十里至石阡城，中經山路約五十里，平路七十里，平均路寬約六尺，再經石阡至鎮遠而達貴陽，約五百里。(三)由縣城西行約一百八十里至鳳泉城，山路崎嶇，路寬約五尺，再由鳳泉經湄潭而達遵義，約一百八十里。(四)由縣城北出德江城約

，一百二十里，路寬約四尺，再由德江經沼河而入川境。以上各路，全屬土路，除雨季外，尙易通行。

2. 來往貨物

宣威 運入貨物以洋紗雲鹽廣布紅糖爲大宗，皆來自昆明，或用人揸，或以馬馱，每年運進，洋紗約九千股，（每股約七斤半）鹽約六十餘萬斤，廣布四百餘疋，紅糖三萬餘斤。其由川省運入分銷省內各縣者，有菸葉，平均千餘馱，（每馱一百二十斤）藥材百餘馱，猪二萬餘，牛千餘，酒藥千餘斤。運出貨物，有火肘五十餘萬斤，罐頭火腿十餘萬盒，猪毛萬餘斤，碗花六千餘斤，皆運往昆明分銷。

甕安 洋紗布疋棉花自黔東或貴陽入境，再由縣經東大路運至餘慶。其通遵義之路，則有鹽雜貨花紗等，運入縣內。

餘慶 本縣銷用之洋紗鹽雜貨等，由甕安輸入。其輸出貨物，運至施秉黃平者，以硝磺桐油茶葉烟土絲漆燈草等爲大宗。運至湄潭者，以烟土爲大宗。運至石阡者，以桐油漆猪毛牛皮爲大宗。運至鎮遠者，以絲烟土鷄豆類爲大宗。

省溪 運入貨物以洋紗食鹽爲大宗，來自銅仁。運出者以五穀水銀硃砂菸葉爲大宗。銀砂則經漾頭司下湘省，運銷外國，每年約七萬斤。

銅仁 自松桃入境貨物，以川鹽為大宗。其運往湘省者，則有山貨漆桐油。由湘運入者，有洋紗煤油等。

江口 各路來往貨物，以鹽油花紗疋頭為大宗。

印江 自銅仁江口入境貨物，以花紗為大宗，年約六十萬斤，分銷鄰縣。循石阡陸路，運出以豬牛為大宗，豬每年約萬隻，牛約二千頭。川鹽自沼河德江思南輸入，年約七百萬斤。輸出以楮子為大宗。又出秀山酉陽之路，運出以洋烟豬毛羊毛桐油菜油牛皮為大宗。運入以布疋為大宗。

思南 各路來往貨物，以花紗布疋食鹽山貨為大宗。

3. 運輸工具及運價

雲貴兩省陸運工具，除滇越鐵路藉火車輸運外，尚有貴陽至安順貴定遵義及都勻約九百里公路，可通汽車，餘則悉以肩挑馬馱人措，需時既久，運價復昂，故滇黔人民渴望鐵道之完成，有如久旱之甘霖。湘滇線雲貴段附近八縣中，滇省一段，貨運則以馱馬措夫牛車為多。客運則用肩輿，宣威因接近川境，來往商旅，喜用滑杆。（為一輕便之轎，四川甚通行。）黔段各縣，貨運常以以肩挑馬馱。東部如銅仁省溪印江江口思南等縣，則甚少馱馬，多用挑夫。蓋貴州全省各路大站，西為安順，南為興義獨山，東為鎮遠黃平，北為遵義，貴陽居中，

所有馬馱，皆集中於此等大站，其他各縣，甚難雇也。至於運價，各縣高低不同，計法亦異，有以站計，有以程計，有以里計，惟普通運價，多以每日計算。挑抬夫役，每日約行六十里，馱馬每日約行八十里，每挑約重八十斤，馱約一百二十斤，宣威之措夫，每措約重一百二十斤，日行四五十里。又轎夫挑夫馱馬有按月計資者，其工資則分行站坐站，雲南段轎夫行站每日約大洋八角，坐站約大洋六角，挑夫坐站約四角，行站約六角，馱馬坐站約三角半，行站約一元，牛車行站約五角，坐站約三角。貴州段則轎夫與挑夫運價相同，行站每日約大洋七角，坐站約五角，馱馬行站約八角，坐站約五角，牛車甚少。茲將湘滇線附近八縣各種交通工具運價列表如下：

		縣名	
		每站運費	
馱馬	夫	宣威	○.七五元
	夫	安餘	○.八元
措夫	夫	慶省	一.○元
	夫	銅仁	○.八元
挑夫	夫	江口	○.七元
	夫	印江	○.八元
馱馬	○.八元	思南	一.○元
	一.○元		
一.二元	全上		
	無		
無	無		
	無		
無	無		
	無		
無	無		
	無		

三，水道交通

1. 航路及距離

湘滇綫雲貴段附近八縣中，宣威甕安兩縣，河流狹淺，不通舟楫。其餘餘慶省溪銅仁江口印江思南六縣，皆有水路，可以通航。茲分述如下：

餘慶 岩門河爲烏江支流，通航里程約六十里，起自本縣迴龍場，經水口新場等村而入烏江，直達四川涪陵縣，與長江會合。春夏水漲，秋冬水退，四季均可行舟。

省溪 自本縣濠頭司下麻陽江，經流縣境約四十里，可達湖南之麻陽而下常德。春夏季水大時，水流湍急，損壞船隻，沿濠頭司麻陽高材辰谿，均有險灘，其著者爲高落清浪兩灘。

銅仁 銅仁水道可分三支：一爲麻陽江，由銅仁經辰谿沅陵桃源直達湖南常德而出長沙漢口。銅常間航路長約七百八十里，險灘頗多，爲中原入黔最捷之途。二爲大江，自鬧市經江口壩黃，繞縣之西南而達縣城，航路約長一百三十里，亦有險灘。三爲小江，由縣西北之寨英桃映溪口以達縣城，長約一百四十里，險灘與上同。

江口 通航河川有二：（一）爲閔家場河，自閔家場起，經凱德場江口城掛扣壩盤以入銅仁而達湘境，卽銅仁之大江也。（二）爲小江，由松桃縣之寨英入江口之漏溪桃映溪口而達銅仁，卽銅仁之小江也。

印江 印江河由縣城東北之麻柳壩經合水郎溪而至印城，再由新寨甲山寨西會烏江於潮

底，自麻柳壩至印江城長約二十里，有白石及中州兩險灘。

思南 通航水道有二：（一）爲烏江，由石阡入縣西南境，經乾溪子安家坵文家店瓦窰嘴桶口絲林江口雷坪邵家橋風鳴場安宗寨，再經縣城北行，過桶井潮底入德江以達四川。自縣城南至乾溪子約一百五十里，北至潮底約四十里，集灘十餘處。（二）爲白巖河，由石阡入西南縣境，經塘頭柴家壩興隆場至木根洞，長約五十里，險灘五處。

2. 船隻載重大宗載運與運價

來往運載以貨運爲主，旅客甚少，運價不詳。

餘慶 有渡船數十隻，每隻載重約一千斤，由迴龍場經岩門河運至涪陵約一千六百里。來往貨物以梔子桐油白米白木耳漆豆麥牛皮爲大宗。

銅仁 來往湘滇間麻陽江沅江之船，名爲五艙，共約十五艘，分大小兩種，大者載重約八九十担，小者約五六十担，自銅仁直達湖南常德，運費大船約四百元，小船約二百元，須時約十五日，來往貨物以牛皮梔子油藤藥材漆銀砂爲大宗。

江口 （一）來往閔家場河（卽銅仁之大江）之船隻約四十艘，每隻載重約四十担，由閔家場至銅仁城需時三日，運費約三十元，來往貨物以油鹽牛皮梔子洋紗豆米爲大宗。（二）來往小江之船隻約三十五艘，載重約三十担，自松桃之寨英至銅仁城需時三日餘，運費約四十元

，來往貨物以鹽米棉紗桐油獸皮五楮子爲大宗。

印江 印江河上航行爲小木船，約二十隻，每隻載重約二十担，自麻柳樹至印江城二十里，航行約三小時，每船運價一元五角，來往貨物以柴石板爲大宗。

思南 船隻分行駛烏江及白巖河兩種：（一）航行烏江者爲茅蓬木船，約二百隻，每艘載重約萬斤，自縣城至乾溪子百五十里，逆流需三十小時，順流約十小時，自縣城至潮底四十里，順流約三小時，逆流九小時，運費每千斤每日約八角，日行約十小時，來往貨物以鹽米柴炭爲大宗。（二）航行白岩河者亦爲蓬船，約三十艘，每船載重約五千斤，由縣城南下木根洞凡四十里，須三小時，由縣城至江口凡十里，須時約半小時，每日每千斤運價約八角，來往貨物亦以柴米鹽炭爲大宗。

茲將各縣船隻運價列表如下

別	河 名	民船約數	每船載重	通航里數	航行時日	運 價
餘慶	岩門河	—	一〇〇〇斤	六〇	—	—
銅仁	麻陽江	一五	五〇〇〇至八〇〇〇斤	七八〇	一五日	二〇〇〇〇〇〇〇元至四〇〇〇〇〇〇〇元
江口	閱家場河	四〇	四〇〇〇〇斤	一四〇	三日	三〇〇〇〇元

四，郵政

1. 郵局郵路及郵班

宣威 有三等局一，在縣城內，局長信差各一人，開發匯票最多不得過一百元，無快信保險之設備。於縣境內之倘塘板橋兩處各設信櫃一具。郵路分南北兩路：北路至威甯畢節大定等處，郵班為隔日晝班。南路至霑益曲靖等處，為三日晝班。

甕安 縣城有代辦所一，辦事員一人。縣屬牛場平定營岩坳豬場各處均有代辦所一。郵路有二：(一)東南至平越約一百二十里。(二)西北至遵義約三百五〇里，皆為三日晝班。

餘慶 縣城有代辦所一，辦事員一人。縣屬龍溪及餘慶司兩處各有一代辦所。郵路有二：(一)南至黃平約七十里。(二)北至湄潭約一百九十里，皆四日半一班。

省溪 縣城及縣屬田壩坪各有代辦所一。郵路僅有自縣城至田壩坪一條，約三十里，為間日班。

小江	三五	三・〇〇〇斤	一四〇	四日	四〇・〇〇元
印江河	二〇	二・〇〇〇斤	二〇	三小時	一・五〇元
思南烏江	三〇〇	一〇・〇〇〇斤	一九〇	二六小時	八・〇〇元
白巖河	三〇	五・〇〇〇斤	五〇	三・五小時	一・五〇元

銅仁 爲二等郵局，有局長一人，辦事員二人，郵差四人。全縣代辦所六。郵路有四：（一）北至松桃約一百二十里，間日晝夜班。（二）西至思南約三百二十五里，間日晝班。（三）東至湖南麻陽約九十里，三日晝班。（四）東南至晃州九十三里，間日晝夜班。

江口 縣城有代辦所一。郵路有二：（一）東至銅仁約九十里。（二）西達思南約二百二十里，皆間日晝班。

印江 有三等局，設局長一人。郵路有二：（一）南至江口一百九十里。（二）西達思南四十五里，皆間日晝班。

思南 縣城有二等局一，局長一人，辦事員一人，郵差五。全縣代辦所六。郵路有四：（一）東至銅仁三百六十里，（二）北至沿河三百六十里，（三）南至鎮遠三百六十里，（四）西至湄潭三百六十里，皆屬間日晝班。

2. 郵件種類數目及匯兌

八縣郵務，以銅仁最爲發達，次爲思南江口甕安及餘慶。宣威之郵務統計，僅限於十八年一月至九月。印江不詳。茲將民國十六年至十八年各年分縣統計按郵件類別列表如後：

五，電報及電話

滇黔兩省，僅昆明貴陽裝設無綫電機與省外通消息。至於有綫電報，祇能由省會發至各

八 縣 郵 件 統 計 表

年 一 民 國 十 八 年

省 溪				銅 仁			江 口			思 南		
省 溪 代 辦 所				銅 仁 二 等 郵 局			江 口 代 辦 所			思 南 二 等 郵 局		
縣 城 至 田 壩 坪 約 三 十 里 間 日 班				1. 北至松桃約 120 里 間日晝班 2. 西至思南約 325 里 間日晝班 3. 東至湖南麻陽約 93 里 三 日 晝 班 4. 東南至晃州 93 里 間日晝班			1. 東至銅仁約 90里 } 2. 西至思南約 220里 } 間日晝班			1. 東至銅仁 360 里 } 2. 北至紹河 360 里 } 間日晝班 3. 南至鎮遠 360 里 } 4. 西至湘潭 360 里 }		
年	民國十六年	民國十七年	民國十八年	民國十六年	民國十七年	民國十八年	民國十六年	民國十七年	民國十八年	民國十六年	民國十七年	民國十八年
194	970	870	840	39,587	48,354	28,476	3,230	2,840	2,580	12,100	15,610	24,300
2	970	870	840	59,420	54,326	62,886	1,500	1,200	1,200	21,252	22,091	25,146
201				3,104	4,002	3,154	120	135	125	1,100	1,818	1,132
261				1,890	2,736	2,892	80	60	52	1,422	1,092	1,111
				3,898	6,872	4,895	1,500	1,580	1,650	935	400	1,100
										112	200	325
298				5,900	4,390	5,982	530	620	730	900	136	192
169				7,085	7,933	8,503				127	165	111
				89	118	110	12	8	3	91	39	51
				105	94	84				57	95	98
311	360	420	380	9,980	12,483	11,886	2,300	2,430	1,920	11,980	14,500	15,402
919	360	420	380	11,384	11,956	10,953	462	450	461	2,735	2,118	2,292
											4,275	11,200
										2,200	593	673
				2,984	1,894	3,008		8	12	3,112		
				3,100	3,856	4,200						
				8	26	18		5			32	59
				168	24	32					21	37
				223	406	480	1	3	2	191	130	92
				486	326	336				47	56	38
				200	146	185	3	7	1	38	78	62
				210	504	286	5	6		55	35	93
				884公斤	1,286公斤	235公斤	7,350公分	18,430公分	2,100公分	144公斤	312公斤	248公斤
				1,024公斤	2,028公斤	284公斤	15元	15,300公分		200公斤	140公斤	388公斤
				430元	5,036元	1,128元	16元	38元	6元	114元	234元	185元
				1,464元	6,528元	1,486元		23元		165元	121元	378元
				194	272	219				189	244	390
				189	191	420				125	245	315
				11,274元	13,982元	10,420元				5,855	7,270	9,500
				11,375元	11,781元	25,164元				6,910	7,400	9,200
				2-10元	5-20元	5-10元				2-4元	2-4元	2-4元
				2-10元	5-10元	2-7元				2-4元	2-4元	2-4元

湘 滇 綫 附 近 八 縣

民國十六年 — 民國

項 目			宣	威	魏	安	餘	慶	省		
郵 局 名 稱			宣 威 三 等 郵 局			魏 安 代 辦 所			省 溪		
郵 路			1. 北至威寧畢節間日晝班 2. 南至霑益曲靖三日晝班		1. 東南至平越約120里 2. 西北至遵義約350里			1. 南至黃平約 70里 2. 北至湄潭約190里		縣城至田埃坪	
年 份			民國十六年	民國十七年	民國十八年	民國十六年	民國十七年	民國十八年	民國十六年	民國	
郵 件 統 計	平 常 郵 件	信 函		7,119	958	1,126	1,473	825	912	1,194	970
		明 信 片		58,928	1,241	1,863	2,617	1,044	1,469	1,922	970
		新 聞 紙		77	47	96	278	38	81	201	
	掛 號 郵 件	印 刷 品		61	109	143	300	95	120	261	
		貨 樣		491							
		信 函		1,226	601	708	985	587	604	298	
	快 郵 包	印 刷 品		118	175	357	209	130	213	169	
		貨 樣		29							
		信 函		12							
	裹 件	信 函			766	895	924	602	780	811	360
		新 聞 紙		1,930	1,086	1,129	1,287	821	750	919	360
		印 刷 品									
	匯 款	貨 樣									
		信 函									
		件 數									
	匯 款	重 量			91						
價 值				7							
件 數											
匯 款	件 數			31							
	款 數			2							
	至上海匯水(每百元)										
				320							
				190							
				3,150							
				1,900							

附 註： (1) 印江縣郵件統計不詳 (2) 宣威縣之郵件統計係自十八年一月一日起至九月廿五日止者

縣，或縣與縣間之通傳。貴州除遵義安順銅仁等縣有報機外，其他各縣，均以話機代報機，且多係政府置用。至於湘滇綫雲貴段附近八縣，有話機者僅餘慶甕安印江思南四縣。有報機者，僅銅仁一縣。茲分述如下：

甕安 有長途電話機九具，設於民國十六年，通話區域為平越遵義黃平紫江餘慶湄潭六縣，每年收入約四千五百元。另城鄉電話機二十具，分設於縣內豬場岩坑塚丁天文猴場牛場平定營等處，與縣公署通消息，為政府置用。

餘慶 縣署有長途電話機，設於民國十八年，通話區域為湄潭遵義鳳泉甕安黃平石阡施秉七縣。又有城鄉電話機七具，分設縣內各鄉鎮。

銅仁 銅仁電報局，東達湖南洪江，西通貴陽，有報機二，話機一，設於清光緒二十八年，每日工作十六小時。茲將其最近三年來收發電報及收費總量列表如下：

年 份	項 別		收	電 發	電 轉	電	收 費 總 量
	件 數	字 數					
民國十六年	592	89,486	官電				三、六七〇、五八元
	184	11,372	公電				
	518	10,385	商電				
	488	69,287	官電				
	105	6,975	公電				
	342	6,605	商電				
	72	7,082	官電				
			公電				
			商電				
			收				
			費				
			總 量				

頭趙家壩各鄉。

思南 通至外縣及各鄉之話機計共六架，通話區域爲印江德江石阡沿河鳳泉等縣，及塘

民國十八年	民國十七年
483	642
79,055	93,624
167	171
12,446	10,405
493	517
10,295	11,042
405	489
60,162	70,216
102	124
5,829	7,048
282	324
4,713	6,507
187	102
21,905	14,534
三、四七九、四〇	三、八〇八、七六
元	元

農
業
經
濟
篇

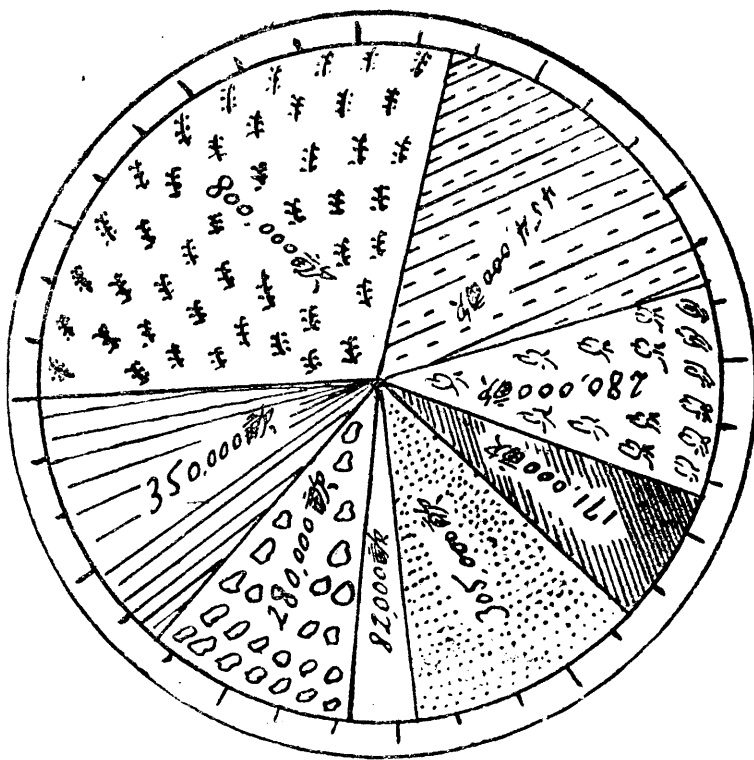
1. 沿綫附近各縣耕地畝數圖

重慶
米米米米

豐安
=====

餘慶
米米米米

銅仁
|||||



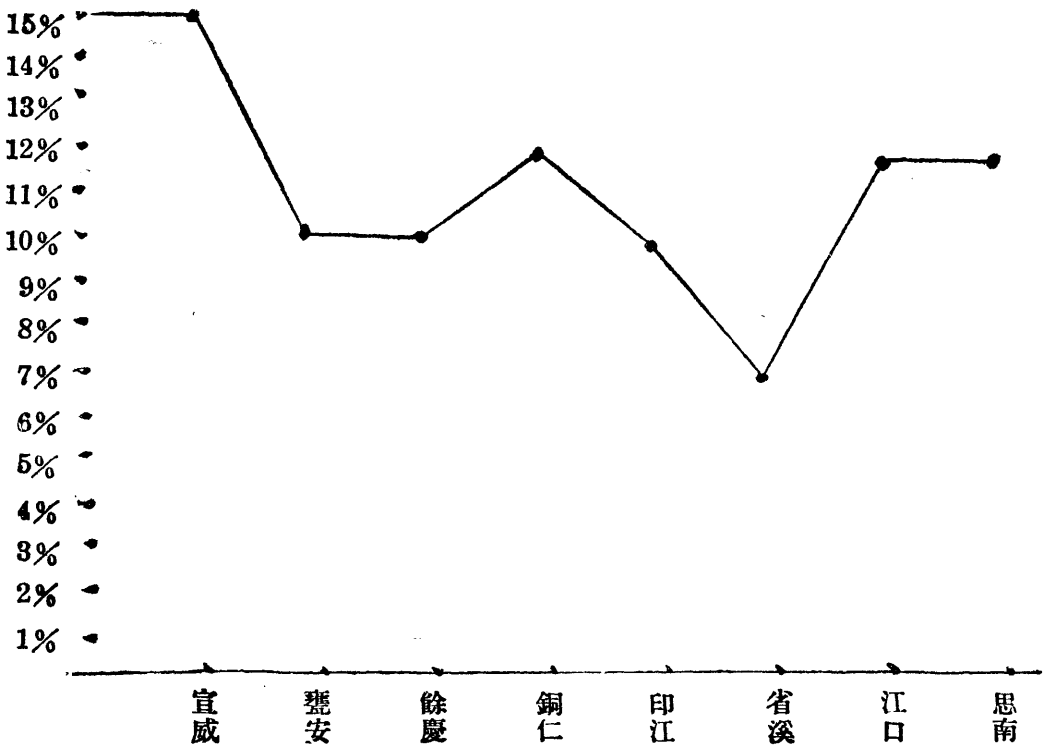
印江
.....

省溪

江口
0000

思南
|||||

2. 沿綫附近各縣耕地百分比較圖

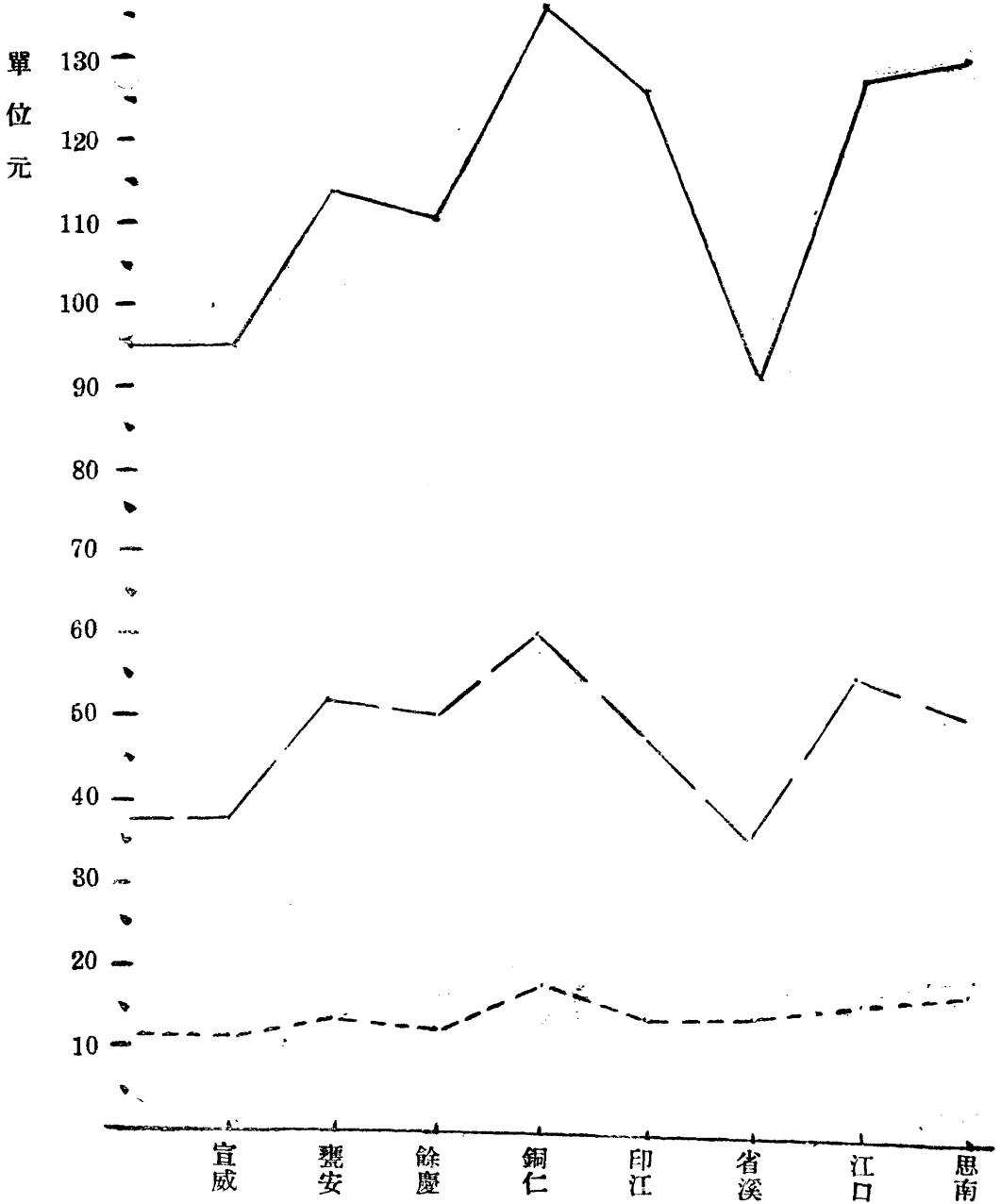


3. 沿綫附近各縣田價比較圖

最高價

普通價

最低價

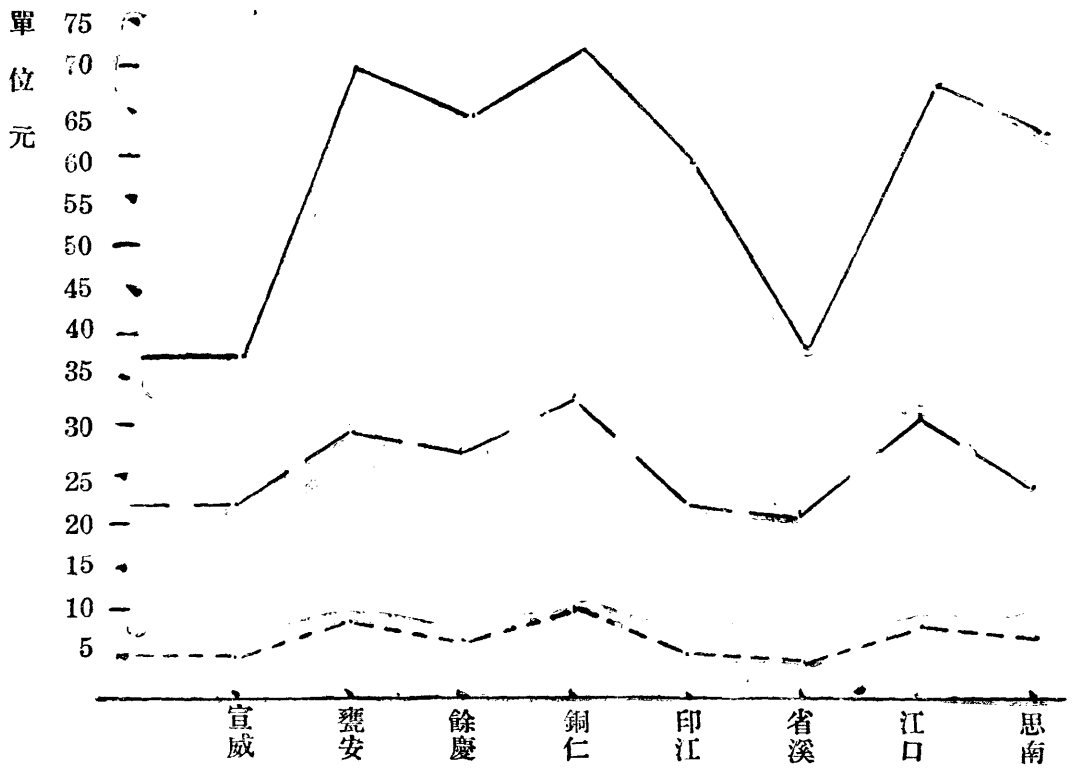


4. 沿綫附近各縣地價比較圖

最高價

普通價

最低價



湘滇綫雲貴段沿綫各縣耕地畝數及農戶數目表

項 目 縣 名	全縣面積	耕地畝數	耕地百分比	全縣戶口	農戶數目	農戶百分比
宣威	10,550 ^{方里}	800,000 ^畝	15.0%	41,000 ^戶	36,080 ^戶	88.0%
甕安	8,400	454,000	10.0	27,000	20,520	76.0
餘慶	5,184	280,000	10.0	10,743	7,900	74.0
銅仁	2,649	171,000	12.0	—	—	—
印江	5,640	305,000	10.0	—	—	—
省溪	2,160	82,000	7.0	4,100	2,378	58.0
江口	4,320	280,000	12.0	13,892	10,419	75.0
思南	5,400	350,000	12.0	—	—	—
附註	耕地指已墾之田與土 銅仁全縣戶口及農戶數目均不詳,印江所填全縣戶口為 40,000 戶思南所填全縣戶口為 30,856 戶,均屬失之過多故從缺。					

湘滇線雲貴段沿線各縣田地價格表

縣 名	項 目	田 價			地 (土) 價		
		最 高	最 低	普 通	最 高	最 低	普 通
宣	威	元 95	元 12	元 38	元 38	元 5	元 22
甕	安	113	14	52	70	9	30
餘	慶	110	13	50	65	9	28
銅	仁	135	18	60	72	10	34
印	江	125	14	48	60	5	22
省	溪	90	14	35	40	4	21
江	口	125	16	55	70	8	32
思	南	126	17	50	65	7	25
附	註	上列田地價格以六十方丈畝一畝為單位(報據調查員報告估計之數存備查攷)					

農業經濟篇

一，概述

湘滇綫雲貴段沿綫附近各縣，爲數甚多。但綫南各縣，或屬粵滇綫，或屬粵滇綫貴來支綫，綫北各縣，有一部份屬於渝柳綫。此等縣份之農業情形，既詳粵滇渝柳各該篇中，茲不贅。本篇所述，僅及雲南之宣威，貴州之甕安，餘慶，銅仁，印江，省溪，江口，思南，共計八縣，全在湘滇綫之北，總面積計爲四四、二九四方里，合二三、九一八、七六〇畝。其中農地面積爲二、七二二、〇〇〇畝，農地百分比計爲一一、四，較諸湘滇綫沿綫各縣農地平均百分比計高〇·六。各縣農戶，宣威縣約爲百分之八八，此外貴州段各縣，平均約爲百分之七十至七十五。農戶有自耕農，半自耕農，佃農，雇農之分。宣威縣以自耕農爲最多，半自耕農次之，貴州段各縣，則以半自耕農爲最夥，自耕農次之。農作物有粳谷，糯谷，苞谷，小米，大麥，小麥，高粱，苕，油，菜，白菜，蘿蔔，葱，蒜，菸草，蘿蔔，黃豆，豌豆，油麻等。宣威縣以苞穀爲主作物，稻爲輔，其他各縣，則以稻爲主作物，苞穀麥類洋芋爲輔。近年來種植鴉片極廣，害農最甚。耕地價格，分田土二種，宣威之土甚肥，但其地價以滇票計算，折合大洋後，爲價頗廉。中等水田，每畝僅大洋三十八元左右，中等熟土，每

畝僅二十二元左右，貴州段各縣，平均地價，田每畝為五十元左右。土每畝為二十七元左右。農期分上下二發，上發播種穀及苞谷，下發播種麥類洋煙，日期與湘滇綫略同，收穫間或稍遲。耕種方法，一沿舊制，農具如水車犁耙鏟鋤等類，均係古來形式。肥料為油渣糞灰等，施用肥田粉者千不一見。收穫以宣威銅仁江口思南四縣較好，甕安餘慶印江次之，省溪為最薄。各級田地平均收穫，穀類以二十五斤斗種計算，每年可收四百六十斤；苞谷以二斤七升種計算，每年可收一百四十五斤，麥類以二斤三升種計算，每年可收麥十六斤；洋煙每升種年可收煙三百七十五兩。農民生活，極其簡單，向地主借貸利息普通錢息二分，米息四分。

一一、土壤與耕地

湘滇綫雲貴段沿綫附近八縣土壤，以宣威最為肥沃，省溪最為瘠薄，耕地畝數，以宣威為最多，甕安次之，印江餘慶江口思南銅仁又次之，省溪為最少。

八縣共有耕地二、五九〇、〇〇〇畝，平均每縣有耕地三二二、七五〇畝，耕地平均百分比計為一一、五。茲將各縣土質肥瘠耕種區域耕地面積及耕地百分比按縣分述如左：

1. 宣威 宣威縣西南多山，東部則為平原，全縣土壤，因其成因不同，故色澤性質亦多歧異，就其成因而論，統可分為三類，一為石灰岩所變成，最占多數，其中含有亞酸化鐵故

由黃而赤，俗稱爲油紅土，一爲凝灰岩所變成，其色灰白，以至褐色，俗稱爲白砂土，一爲砂岩所變成，多青色或灰色，俗稱青砂土，其中以油紅土較爲肥沃。農地面積，田少地多，田約佔十之二有奇，地約佔十之七八，故農作物以苞穀爲主，稻類爲副，全縣共有耕地八十萬畝，耕地百分比計爲一五、〇。

襄安 襄安縣多沙質壤土，六寸以上色油黑，六寸以下色黃，土性溫和，水份充足，土質尙稱肥沃，惟第四區土性寒冷，水份極不充足，最爲瘠瘠，農作物以稻爲主，第四區不能種稻，僅能種植苞穀，全縣共有耕地四五四、〇〇〇畝，耕地百分比計爲一〇、〇。

餘慶 餘慶縣土壤，一二兩區爲砂質壤土，三區爲礫土，四五兩區爲砂土，土色，一區六寸以上灰白，六寸以下紅色，二區六寸以上灰黑，六寸以下紅色，三區黃色，四區土色與一區相同，五區爲油黑色，以三區之土，水份最不充足，土質亦以三區最爲瘠薄，農作物以稻爲主，三區多種苞穀，全縣約共有農地二八〇、〇〇〇畝，農地百分比計爲一〇、〇。

銅仁 銅仁縣土壤，以黃色壤土居多，泥土沙土甚少，土質尙稱肥沃，農作物有粘谷糯谷苞穀小米大麥高粱苕油菜白菜蘿蔔葱蒜菸葉蘿蔔黃豆豌豆油麻等類，全縣共有耕地一七一、〇〇〇畝，耕地百分比爲一二、〇。

印江 印江縣土壤，以黃色沙土居多，土性疏鬆，土質粗鬆，收穫尙豐，農作物以米爲

主，苞穀次之，麥類洋芋甘藷種植亦頗多，全縣共有耕地三〇五、〇〇〇畝，耕地百分比爲一〇、〇。

省溪 省溪縣土壤各區不同，中區六寸以上紫紅色，六寸以下黃色，東區六寸以上黃黑色，六寸以下黑色，南區六寸以上黃白色，六寸以下白色，西區六寸以上紅色，六寸以下褐色，北區六寸以上黃白色，六寸以下黃色，中北二區，土性較寒，土質較粘，水份較多，東南西三區，土性較潤，土質帶粘，水份甚少，春季種植稻梁菽，秋季種植蕎麥油菜，收穫不豐，全縣僅有耕地八二、〇〇〇畝，耕地百分比僅七、〇。

江口 江口縣土壤，粘土居多，色黑褐，土性頗純，水份亦足，故收穫頗稱豐厚，農作物以稻爲主，苞穀大小麥亦多，全縣共有耕地二八〇、〇〇〇畝，耕地百分比計爲一二、〇。

思南 思南縣土壤，中區多粘質壤土，色灰黑，其他各區，多砂質壤土，色黃褐，水份以南區爲最多，收穫亦以南區爲最豐，其他各區，水份較薄，收穫平常，農作物五穀雜糧均有，全縣共有耕地二一八、〇〇〇畝，耕地百分比計爲一二、〇。

二、農戶數目及種類

湘滇綫雲貴段附近八縣共有農戶若干，不得而知，銅仁縣所填全縣人口，爲九一、六〇

○人，戶數不詳，農戶數目，更無論矣。印江縣所填全縣戶數爲四萬餘戶，但查該縣人口總數，爲男三萬餘人，女三萬餘人，合計六萬餘人，則該縣戶口，斷不及四萬餘戶之數，其理彰彰明甚，但究係幾何，又其中農戶幾何，不易測知，思南縣所填全縣總戶數，爲三〇、八五六戶，按之實際，容或過多，此外宣威、甕安、餘慶、省溪、江口五縣，農戶數目，以宣威爲最多，計三萬六千餘戶，省溪爲最少，計二千三百餘戶，甕安有二萬零五百餘戶，江口有一萬零四百餘戶，餘慶有七千九百戶。農戶百分比，以宣威爲最高，計爲八八、〇，省溪爲最低，計爲五八、〇，甕安爲七六、〇，江口爲七五、〇，餘慶爲七四、〇。

農戶有地主與農戶之分，地主依其所有田畝之多寡，復有大中小之別，農夫亦分爲自耕農、半自耕農、佃農、僱農四種，各縣情形，各各不同，茲爲按縣分述之：

宣威縣有地三十畝以上者卽爲地主，最多者有田二三百畝，全縣共計有地主二百四十戶，農戶之中，自耕農最多，約佔百分之四十六，半自耕農次之，約佔百分之三十，佃農又次之，約佔百分之十八，僱農最少，不及百分之六。

甕安、餘慶、銅仁、印江、省溪、江口、思南七縣之地主，最多者有田五六百畝，最少者僅數畝，數目不詳，農戶中以半自耕農爲最多，約佔百分之四十，自耕農次之，約佔百分之三十，佃農又次之，約佔百分之二十，僱農最少，約佔百分之十。

四、耕地價格

耕地價格，有以畝計，爲一百方丈之畝，又有以挑計，以斗種升種計，極不一致，試以六十方丈畝爲準，宣威水田，最高價格九十五元，最低每畝十二元，普通每畝三十八元，熟土最高價每畝三十八元，最低五元，普通二十二元，以上田地價格，均係滇幣折合大洋之數。貴州段甕安至思南七縣，田地價格，以生洋計算，以生洋折合大洋數目計，中等田價，銅仁每畝六十元，江口每畝五十五元，甕安每畝五十二元，餘慶思南每畝五十元，印江每畝四十八元，省溪每畝三十五元。中等地價，計銅仁每畝三十四元，江口每畝三十二元，甕安每畝三十元，餘慶每畝二十八元，思南每畝二十四元，印江每畝二十二元，省溪每畝二十一元。但各縣之內，田土肥瘠，相差甚巨，田土價格，自亦不能一概而論。

五、播種及收穫

湘滇綏沿綫八縣農期，每年二季，稱上下發。上發播種穀，苞穀，黃豆，蠶豆，豌豆春蕎，洋芋，稗子，高粱，甘藷，小米等。穀與苞穀在五月間，黃豆蠶豆豌豆在四五月，春蕎在四月間，洋芋在三月，稗子在四五月，高粱甘藷小米在五月間。下發播種大小麥，秋蕎，洋煙等。大小麥均在十一十二等月，秋蕎在八九月。播種之前，田土須經犁耙，穀平均爲四犁四耙，苞穀爲三犁三耙，黃豆爲三犁三耙，或四犁四耙，大小麥二犁二耙，蕎子洋芋等一

犁一耙，洋煙普通爲四犁四耙。收穫期，穀類爲十月，苞谷爲八月，黃豆爲九月，洋芋爲六七月，春蕎高粱爲九月，下發大小麥洋煙，收穫在次年五六月，秋蕎在當年十二月或次年初春。但此係一般情形，各縣農期，因氣節關係，間有略早略遲者。

六、生產費用

農事生產費用，約可分爲地租，人工，種價，肥料，農具，折耗，及田賦雜捐六項，除田賦雜捐，因各縣情形不同，不及詳查外。其餘各項，分述如左：

一、地租 湘滇綫雲貴段沿綫八縣地租，多取分花方式，分花比率，視田土之肥瘠而定，平均上等地，地主得六成，佃戶得四成；中等地，主佃各半；下等地，地主得四成，佃戶得六成；惟土壤過於瘠薄之區，間有主三佃七者。

二、種價 農物品種子之價值甚賤，且無一定市價，通常穀種每斗（米三十斤斗）約需大洋七角五分，苞穀每斤約需大洋二角，大小麥種價與苞穀相等，洋煙種價更低，每升約大洋一角左右。

三、人工 沿綫附近各縣，長期僱農甚少，短期僱農，平均每日工洋六百文，牛工一日約需水草錢二百文，膳食菸草，俱由主人供給。稻田每斗種整地下種插秧施肥牛耕灌溉收割各項工作，計共需人工三十至五十，牛工二至九，但亦視耕田之肥瘠與農夫之勤惰而異。苞

穀每斗種，計共需人工十五至二十五，片工三四。大小麥蕎麥每升種計需人工十至二十五，牛工二三。洋煙每升種計需人工一百八十九，牛工六至十二。

四、肥料 肥料爲油渣糞灰等，油渣每二百斤值大洋一元，糞每一挑值錢百餘文，灰每一挑值錢二百文。

五、農具折耗 農民仍沿用舊式農具 最普通者爲水車挖鋤鏟鋤搭鋤犁耙等類。水車每具約大洋三四元，可用五六年，鋤每柄大洋三四角，犁每具大洋一元四五角，可用二三年，耙每具約大洋一元左右，可用十年。

七、收穫估計

湘滇綫沿綫各縣收穫，以宣威銅仁思南江口四縣爲豐，省溪收穫最歉，茲試以宣威銅仁思南江口四縣農地之普通收穫量爲上中折，甕安餘慶印江三縣農地之普通收穫量爲中折，以省溪縣農地之普通收穫量爲下折，而計算稻，苞谷，洋煙，麥類，四種農作物之各別物量。按照每斗穀種以二十五斤計算，上中折水田，年可收穀五百二十斤，中折水田年可收穀四百五十斤，下折水田年可收穀三百五十斤；每升苞穀種，以二斤七計算，上折地年可收苞穀二百四十斤，中折地年可收苞穀一百六十斤，下折地年可收苞谷七十四斤；每升麥種，以二斤三計算，上中折地年可收麥六十五斤，中折地年可收麥五十五斤，下折地年可收麥三十斤；

洋煙每升種，上中折地可收五百兩，中折地年可收四百五十兩，下折地年可收三百兩。

八，租田制度及農民生活

湘滇綫雲貴段沿綫附近八縣，除宣威外，均無押佃之制，佃農對於所佃之田，並無永租權，亦不轉租，佃農不願耕種時，須先期通知地主，關於認租分花辦法，已詳生產費用地租項，茲不詳。農夫向地主借貸利息分銀息米息二種，銀息最高為年利三分，最低為年利二分，普通為年利二分半，米息最高五分，最低三分，普通四分，借貸多以田土屋宇作抵，但信用卓著之縣農戶，得免除抵押手續。工資，長工年薪自十元至三十元，短工日薪普通六百文，工作時間無定，日出而作，日入而息，近年生活奇昂，農家多不雇用短工，長工更無論矣，以是昔之催農，今多被迫為土匪。農民食料，以米谷為主，約佔百分之六十以上，宣威因地多田少，產米不多，故食料以苞谷為主，其他各縣食苞谷者，亦在百分之三十左右，此外兼食其他雜糧，農民每日三餐，亦有二餐者，食肉次數甚少，節日或歲臘偶一嗜之。衣料漢人多著土布，苗人多著麻布，以短衣為常服，婦女仍多纏足，衣長至膝，喜以藍布或五色布纏頭，房屋以草屋為主，瓦房次之，光綫均不充足。

農民一般嗜好為米酒煙葉。娛樂為跳舞歌謠燈戲等。



工
業
經
濟
篇

工業經濟篇

一、概說

湘滇綫雲貴段附近各縣工業，較之沿綫各縣，尤爲幼稚。機械工業，除宣威外，餘均爲手工業。

出品較大宗者，爲宣威之罐頭火腿，各縣土布。

各種工業多數爲農民于耕耘餘暇所兼營，或作或輟，工人多寡，確數難詳。

每日工資，紡織工最高爲四角，最低爲一角。印刷工自一元至二元。釀酒工一角至二角。熬糖工自一角至三角。石工自五百文至一千文，銀匠自六百文至一千二百文。銅匠自四百文至一千文。鐵匠自四百文至八百文。錫匠自六百文至一千文，木匠自一角六仙至二角五仙。

工作時間平均約十小時，即早七時至中午十二時，下午一時至六時，工作最多者十二時，最少者八小時。

二、紡織工業

宣威 織布戶全縣二千家，織機五千張，除華福順奎生昌文通祥永增榮義豐泰利祥利貞恆等數家外，餘均爲農民兼營之家庭工業。

襄安 本縣紡織工業計有土布洋襪棉線絲線四種，均為家庭手工業。茲將出品數量分述于左：

(甲)土布 織布業八十家，工人二百四十人，每年出品約十萬餘疋，推銷內地及附近各縣。

(乙)洋襪 每年出品約六七千雙。

(丙)棉線 每年出品約二千斤，推銷本縣及鄰縣。

(丁)絲線 每年出品約數百斤，推銷各縣。

餘慶 本縣織布戶約一千家，工人約二千人，每年出品約六萬疋。染工約四十戶，工人約百餘人。

銅仁 本縣織戶二十家，每日工資一角至四角。

印江 織布工人八百人，染工三百人，紡紗工人六百人，每日工資一角至二角。

省溪 土布每年產量一千五百疋。

江口 織布戶約四百家，工人約六百人，每年出品約二千一百疋，均係農家副業。

思南 土布每年產量數萬疋，線襪萬餘雙，棉線絲線各數百斤，均銷內地。織工每日工資最高一角五分，最低一角。

三、紙及印刷業

甕安 本縣造紙業六十家，工人三百四十人，每年出產草紙約三十萬刀，運銷內地及鄰縣。
餘慶 造紙戶一百家，工人三百人，每年出品五萬斤。
銅仁 石印三家，工人七人，每日工資自一元至二元。
印江 合水造紙廠一家，在東一區，每年出品一萬捆。
思南 草紙每年出產數萬担，銷于鄰省。

四、菸酒業

宣威 本縣製酒，舖戶，約有一百戶。
甕安 本縣釀酒工業，每年出品約六萬餘斤。絲烟出品每年四五千斤，運銷內地各縣。
銅仁 釀酒戶二十家，出品銷售于本城四鄉，每日工資自一角至三角。
省溪 烟絲每年出產一萬三千斤。
江口 釀酒戶八十家，工人八十人，每年出品約三千二百斤，銷本地及銅仁。
思南 酒每年產數萬斤，每斤八仙，銷內地及鄰縣。菸絲每年產千餘斤，每斤二角五仙，銷內地。

五、油臘漆業

襄安 本縣榨油業，每年出品計菜油八九萬斤。烟子油六七萬斤，桐油七八萬斤，菜油烟油銷于本地及貴陽等各鄰縣，桐油運銷于四川。

省溪 菜油每年產量五百餘斤，桐油產量四萬斤。

思南 菜油每年產萬餘斤，每斤一角二仙，烟油萬餘斤，每斤八仙，桐油數萬斤，每一角六仙，運銷兩湖。

六、食品業

宣威 火腿罐頭工廠有義信成，浦在廷，裕豐合等三家。每年出品共約四十萬盒，工人共約七十人，用新式機器，分下料，滾圍，折縫，折邊，打底蓋，壓盒，排汽，切肉等部，每日工作八小時，出品運銷昆明香港廣州上海四川等處。因內受釐卡之剝削，外受越南關稅之障阻，故銷額難期暢旺。

襄安 麵粉每年出品八十斤，銷內地貴陽遵義及各鄰縣。

銅仁 熬糖作坊五家，醬油作坊亦五家，均係農民業餘經營，或作或止，工人無定，每日工資自一角至三角。

省溪 麵粉每年產量二百斤。

江口 豆腐乾作坊一百二十戶，工人約一百九十人，運銷常漢銅仁等地。白合粉磨坊四

十戶，工人約六十人，出品銷于本地及鄰縣。麵坊二家。工人四人，僅敷本地之需要。

七、化學製品

思南 紅頭火柴，每年出品百餘箱，每箱四十二元，銷于本地及鄰縣。

八、陶瓷磚瓦業

餘慶 磚瓦匠一百戶，工人二百五十人，每年出品百餘萬件。泥水石匠二百戶，工人三百人。

印江 磚石工二百人。

襄安 石工二百十人，泥水工一百八十人。

思南 石匠每日工資自五百文至一千文，泥水匠自五百文至一千文。

九、五金業

宣威 鐵匠鋪共五家，出品僅敷本地之用。

襄安 本縣製造鐵器，銅器，錫器，銀器等五金工人共五百人，每年出品約二萬六千餘件，銷本地及鄰縣。

餘慶 銅器戶五十家，工人約一百人，每年出品約四五萬件。鐵器戶一百餘家，工人約一百五十人，每年出品約十萬件。

印江 銅鐵器工人約一百人，每日工資一角二分至二角。

省溪 鐵器每年出品八百件，銀器製品五百件。

思南 銀匠每日工資自六百文至一千二百文，銅匠工資自四百文至一千文，鐵匠工資自四百文至八百文，錫匠工資自六百文至一千文。

十、毛革業

夔安 皮革業六十戶，工人一百八十人。

餘慶 製皮革戶五十家，工人二百人，每年出品十餘萬件，銷售內地各縣。

省溪 皮革業一百家，工人一百五十人。

十一、傢具及其他

夔安 本縣木器作九十家，工人三百人，出品每年萬餘件，漆器每年出品九百餘件，運銷內地及鄰縣。

餘慶 木器戶一百家，工人二百五十人，每年出品約十餘萬件。

銅仁 木器一家，工人三人，隨製隨售，出品數量無從查考，每日工資自二角至四角。

印江 木工三百人，每日工資自一角六仙至二角五仙。

思南 木匠每日工資自五百文至一千文，油漆匠每日工資自五百文至六百文。

商
業
經
濟
篇

商業篇

一、商業及金融概況

湘滇綫雲貴段沿綫附近之宣威、慶安、餘慶、銅仁、印江、省溪、江口、思南等八縣，除宣威商業稍有可觀外，其他各縣，大都異常蕭條，尤以省溪一縣為最，除採辦水銀硃砂之廠號而外，並無其他有牌號之商店，其衰落可見一斑。

出口商貨，以梘子、漆山、貨煙土及宣威之火腿、銅仁省溪之水銀硃砂為大宗。
進口貨以棉紗及鹽為大宗。

各縣通用之貨幣有銀元及銅元、鈔票則概不通用。宣威匯兌行店有利源通等數家，每百元匯水五元。

茲將銀幣銅元種類及流通區域列表說明於左，以資參考。

1. 銅元

銅元種類	流通縣區	備註
每枚當十	餘慶、宣威	
每枚當二十	餘慶、印江、江口、思南、宣威	

每枚當五十	魏安 餘慶 印江 江口 思南
每枚當一百	魏安 餘慶 銅仁 印江 省溪
每枚當二百	餘慶 江口

2. 銀幣

銀幣種類	流通縣區	備註
半元滇洋	魏安 餘慶 宣威	雜洋
國幣	魏安 餘慶 銅仁 印江 宣威 省溪 江口 思南	通用三年鑄袁頭則須低水

二、各縣商業概況

宣威縣

宣威商業，與餘慶等七縣相較，尙稱繁盛，計經營鹽紗絲布火腿雜貨業有利源通一家，資本約三萬元，每年營業量：布六千疋，火腿四五萬斤，鹽約十萬斤，紗布雜貨約三百馱，絲雜貨約一百斤，紙雜貨約五十斤。火腿爲宣威特產，綿紗由昆明運來，絲雜貨來自四川。經營火腿罐頭雜貨者三家，資本一萬元至五萬元，資本總額約十萬元。四川貴陽昆明昭箇舊等處駐宣進出口辦貨莊共十餘家，所經營之商貨，爲火腿鹽巴漆紗布烟紙菸油糖等，資本自一

萬元至十萬元不等，總額約四十萬元。近數年來受時局影響，平均火腿不過二分息，煙三分息，鹽二分息，均頗穩。餘貨時漲時落，故賺利多寡，不能確定。騾馬措夫運輸業十餘家，資本自二百元至五千元，資本總額三萬元，馬共約五百餘匹，民十六年黔軍入境，民十八滇軍退黔，均被封拉夫馬，損失頗巨，平時則甚獲利。打鐵店五家。書店三家。酒店二十家。藥店十三家。木匠店二家。火腿食品罐頭有限公司一家，創始于宣統元年，資本約十萬元，每日出品約一千盒，每年營業量約三十萬盒。此公司亦兼營鹽紗布雜貨，每年營業量為鹽十三萬斤，紗布雜貨共一百三十馱，川鹽二萬斤，絲二百元。茲將民國八年縣教育會所查編之進出口及過境商品種類數量表抄列如左，以備參考：

輸出貨物表

品名	數量	價	備註
火腿	五〇〇、〇〇〇斤	每斤 二角	
罐頭	一〇〇、〇〇〇盒	每盒 八角	火腿罐頭
豬毛	一〇、〇〇〇斤	每斤 五角	
碗花	六、〇〇〇斤	每斤 二角	製碗磁泥

進口貨物表

過境貨物表

品名	數量	量價	額	備註
紅糖	三〇、〇〇〇斤	每斤一角		
廣布	四〇〇捲	每捲十二元		
雲鹽	六〇〇、〇〇〇斤	每百斤十三元		
洋紗	不詳	不詳		

品名	數量	量價	額	備註
川菸	一、〇〇〇馱	每斤八角		每馱一百二十斤
藥材	一〇〇馱			同右
豬	二〇、〇〇〇隻			
牛	一、〇〇〇隻			
酒藥	一、〇〇〇擔	每斤四角		每擔一百二十斤

貨幣 本縣通用貨幣有：國幣，滇洋，及當十當二十銅元，滇洋一元兌當十銅元一百四五十枚。

附市集場期表

市集名稱	區別	距離縣城里數	市集戶口	市集場期	最趕場人數	交易物品種類
紅橋舖	南	一五	五〇〇	逢一六	五〇〇	火腿
來賓舖	北	三〇	一〇〇	逢一六		
石丁口	北	一五	七〇	逢三八		陶器
板橋	南	三五	九五〇	逢二七		
兔場	東南	二五		逢卯日		

襄安縣

本縣商業，年來以黔北平靖，故略有起色。全縣商店計有正頭店十一家，兼營鹽雜貨者三家，商品來自四川湖南，運銷于獨山重安等處，全業每年（十八年）營業量二萬五千二百元。鹽店四家，商貨來自四川，銷於本縣及獨山等處，全業每年營業量六萬六千五百元。土烟業二家，每年營業量共一萬四千五百元，商品產於本縣，運銷于湖南。

貨幣 本縣通用之貨幣有：（1）國幣（二年鑄袁頭）（2）滇洋（3）當一百及當五十銅元，國幣每元兌當百銅元四十七枚，滇洋每元兌當百銅元三十八枚。

附市集場期表

查調濟經縣各近附段貴雲線滇湘 濟經業商

茅坡場	高枳場	墮丁	紅頭堡	銀盞場	木老枰	魚溪壩	珠場	岩坑	天文	猴場	益家關	牛場	平定營	市集名稱	區別	距城里數	市集戶數	布集場期	趕場人數	交易物品種類	
南	西	東	北	北	北	北	西北	北	北	北	東南	南	西南								
一五	五〇	二〇	一五	三〇	三〇	三〇	一二〇	七〇	六〇	三〇	三五	五〇	三〇								
五〇	八〇	六〇	一二〇	一〇〇	二〇〇	二〇〇	一二〇〇	八〇〇	五〇〇	一六〇〇	六〇〇	一三〇	三〇〇								
寅	寅	卯	卯	卯	卯	巳	巳	子	丑	寅	寅	丑	辰								
申	申	酉	酉	酉	酉	亥	亥	午	未	申	申	午	戌								
六〇〇	七〇〇	六〇〇	六〇〇	六〇〇	八〇〇	八〇〇	二五〇〇	一九〇〇	二〇〇〇	三〇〇〇	一二〇〇	三〇〇〇	一八〇〇	最多							
五〇〇	六〇〇	四〇〇	五〇〇	五〇〇	七〇〇	六〇〇	二〇〇〇	一五〇〇	八〇〇	二五〇〇	一〇〇〇	二五〇〇	一六〇〇	最少							
全	全	全	全	全	全	全	全	全	全	全	全	全	全								
上	上	上	上	上	上	上	上	上	上	上	上	上	上								
																					布疋米糧雜貨油糖牲產等

松 坡 北 六〇 六〇 寅 申 七〇〇 五〇〇 全 上

餘慶縣

本縣商業，計有烟土土布店二家，每年（十八年）營業量共三千元。商品產于本縣，運銷湖南內地。綢緞布疋店二家，每年營業量一萬五千元，綢緞洋布運自川湘，土布產于本縣，運銷川湘內地。培子漆烟土等土產雜貨店六家，各商品均運銷于川湘內地，每年營業量共二萬三千元。麵食店一家，每年營業量一千元。鹽米店二家，每年營業量四千元。洋廣雜貨店二家，每年營業量共九千元。匯兌錢店一家，每年營業量二千元。

貨幣 本縣通用貨幣有：國幣，滇洋，銅元三種。銅元有當十，當二十，當五十，當一百，當二百五種，均通行市上。國幣每元兌當百銅元四十枚，滇洋每元兌當百銅元三十枚。

附市集場期表

市集名稱	區別	距城里數	市集戶口	市集場期	趕場		交易物品種類
					最多	最少	
城區中			一〇〇〇	三、六、九	三〇〇〇	一〇〇〇	花紗布疋烟土米糧雜貨
小腮西			三五〇	三、六、九	五〇〇	三〇〇	全上
民同西北			二五〇	二、七	三〇〇	一〇〇	米糧雜貨

商業經濟 湘滇線雲貴附近各縣經濟調查

砂磊	小河	靈官場	石壩	石土地	關心壩	獅子場	十字路	松香舖	龍家壩	餘慶司	箐口	涼風哨	龍溪	哨溪
西北	西南	西	西北	西	西	西北	西北	西	西	西	西	西	西	西北
一五〇	三五	一四五	一一〇	一一〇	一四〇	一二〇	一三〇	一五〇	一二〇	二〇	九〇	六〇	五〇	三〇
三〇〇	二五〇	三二〇	二八〇	二〇〇	三五〇	三〇〇	五〇〇	六〇〇	六五〇	六〇〇	五〇〇	四〇〇	五八〇	二〇〇
二、七	二、五、八	二、八	三、七	未 丑	三、四、十	三、八	子 己	二、八	丑 未	寅 未	丑 午	子 己	辰 戌	二、五、八
六〇〇	五〇〇	六〇〇	五〇〇	五〇〇	八〇〇	八〇〇	一三〇〇	一二〇〇	一五〇〇	一二〇〇	一〇〇〇	一〇〇〇	二〇〇〇	五〇〇
四〇〇	三〇〇	四〇〇	二〇〇	三〇〇	三〇〇	三〇〇	七〇〇	八〇〇	八〇〇	五〇〇	五〇〇		一〇〇〇	三〇〇
等	花紗草紙皮毛米糧	同	同	同	全	全	全	桐子茶葵花米油等	全	全	全	全	全	全
		上	上	上	上	上	上		上	上	上	上	上	上

銅仁縣

本縣商業，連年因軍事影響，日形衰落，全縣油漆山貨銀砂藥材綿紗特貨雜貨各幫，共約二百七十餘家。各家資本最高三四千元，最低約三四百元，全幫資本總額約十餘萬元。油漆水銀硃砂山貨藥材等商品，產于本縣，及省溪印江等鄰縣，運銷于常德漢口。

貨幣 本縣通用貨幣有：(1)國幣(2)當百銅元二種國幣每元兌當百銅元三十五枚。
附市集場期表

市集名稱	區別	距城里數	市集戶口	市集場期	交易物品種類
閔家場		一三〇	八〇	一、六	米糧雜貨
謝家橋	中	一〇	三〇	二、七	同右
竹園莊	中	一五	三〇	三、八	同右
馬脚岩		二〇	三〇	四、九	同右
大興場		四〇	四〇	五、十	同右
龍鳳場		二〇	三〇	五、十	同右
壩黃		四五	五〇	四、九	同右
本弄		三〇	四〇	三、九	同右

印江縣

本縣商業，因迭遭兵燹匪禍，苛捐雜稅之剝削，營業異常蕭條。全縣商店計：藥店七家，各家資本最多二百元，最少數十元，全業資本共七百元。花紗布疋零星小商店共三十家，各家資本最多五百元，最少數十元，全業資本約共八千元。雜貨店四家，各家資本最多八百元，最少五百元，全業資本共二千五百元。藥材花紗綢緞布疋等商品，來自四川常德等處。貨幣 本縣通用貨幣有：國幣（三年袁頭爲最通用，新板則每元貼水五仙，）及當二十五元，最少銅元。國幣每元兌銅元四千五百文。

附市集場期表

市集名稱	區別	距城里數	市集戶數	市集場期	場人數		交易物品種類
					最多	最少	
纏溪	東	五五	三〇〇	三、八	一〇〇〇	五〇〇	米糧油鹽雜貨花紗
木黃	東	九〇	三〇〇	一、六	一〇〇〇	八〇〇	同右
合水	東	五〇	一〇〇	三、八	六〇〇	三〇〇	同右
陳家溝	南	三〇	八〇	五、十	七〇〇	三〇〇	同右
天生橋	南	六〇	五〇	二、七	七〇〇	五〇〇	同右
袁家灣	西	六〇	一〇〇	四、九	一〇〇〇	七〇〇	同右

板溪場	涼風坳	萬壩場	沙子坡
北	北	北	北
三〇	六〇	九〇	九〇
一〇〇	六〇	七〇	七〇
三、八	五、九	三、八	一、六
八〇〇	一〇〇〇	七〇〇	七〇〇
五〇〇	八〇〇	五〇〇	五〇〇
同右	同右	同右	同右

省溪縣

本縣商業在滇黔兩省，殆最爲蕭條，除水銀硃砂營業外，絕無其他有牌號之商店。宰猪有期，平時不易獲得肉食。有牌號之水銀硃砂商號，亦僅德鎰和聞啓盛華哲記陳中興四家，每年營業量共一萬九千元，其他無牌號者未易詳查。

貨幣 本縣通用貨幣有(一)國幣(二)當百銅元二種，大洋每元兌當百銅元五十枚。

附市集場期表

市集名稱	區別	距城里數	市集戶數	市集場期	趕場人數	交易物品種類
老砂坑	中	二	四〇〇	三、八	最多	銀砂布疋硝磺桐油柴炭米糧雜貨
高樓坪	西	八	一三〇	五、十	最少	猪牛豆米油糖雜貨
黃道司	南	一五	二〇〇	二、七		
田埂坪	西	三〇	四〇	三、八		

漾頭司	東	七〇	二〇〇	四、九	四〇〇	二〇〇	布疋油鹽豆米桐油
馬脚岩	東	六〇	一三〇	三、八	二〇〇	一六〇	同 右
新場	北	一二	一〇〇	二、九	二〇〇	一五〇	同 右

江口縣

本縣曩年因黔省政局不甯，迭遭兵燹匪患商業頗受影響。現全縣之花紗疋頭山貨雜貨藥材等商店，共約百餘家，各家資本額最高五千元，最低三百元，花紗布疋來自漢口常德，山貨產於本縣，運銷湘省。

貨幣 貨幣有：(一)大洋(國幣)(二)當二十銅元，(當五十當二百銅元比當二十銅元約低折二成)每大洋一元兌當二十銅元四千二百文。

附市集場期表

市集名稱	區別	距城里數	市集戶數	市集場期	趕場人數		交易物品種類
					最多	最少	
桃映場	東	五〇	一二〇	三、八	四〇〇〇	二〇〇〇	糧食油鹽牲畜雜貨
溪口場	東	二〇	九〇〇	四、九	三〇〇	二〇〇	同 右
漏溪場	北	二〇	一〇〇	四、九	七〇〇	三〇〇	同 右

駱象場	北	三〇	二〇〇	五、十	四〇〇	二五〇	同	右
太平場	北	二〇	二〇〇	三、八	一〇〇〇	五〇〇	同	右
閔家灣	南	四〇	四〇〇	三、八	四〇〇〇	二〇〇〇	同	右
狗牙場	南	四〇	五〇	四、九	五〇〇	二〇〇	同	右
官合場	南	六〇	五〇	一、六	三〇〇	一〇〇	同	右
德旺	西	九〇	八〇	五、十	八〇〇	五〇〇	同	右
茶寨	西	六〇	六〇	一、六	四〇〇	二〇〇	同	右
凱德場	中	二五	一〇〇	五、〇	六〇〇	三〇〇	布疋花紗油鹽米糧雜貨	
掛口場	東	六〇	七〇〇	四、九	三〇〇	一〇〇	同	右
壩盤場	東	四五	一四〇	一、六	三〇〇〇	一〇〇〇	同	右
鐵壩場	東	六〇	七〇〇	四、九	三〇〇	一〇〇	同	右

思南縣

本縣商業計綿紗疋頭幫二十家，資本額最高二千元，最低二百元，全業資本總額三萬元，綿紗綢緞來自常德漢口。藥店二十家，資本額最高千元，最低數十元，商品來自銅仁遵義。山貨業十家，資本額最高數千元，最低百餘元，產於本縣，運銷四川兩湖，京果業五家，資本額最高數百元，最低十餘元，商品來自銅仁及四川。雜貨業九家，資本額最高千餘元最

低數十元，商品來自四川湖南。

貨幣 通用貨幣有：國幣(大洋)及銅元，(當二十五至一百均通用)國幣每元兌當二十銅元四千五百文。

附市集場期表

市集名稱	區別	距城里數	市集戶數	布集場期	最趕場	最多人數	交易物品種類
張家寨	北	四〇	五〇	四、九	五〇〇	二〇〇	同右
梧桐樹	南	五〇	二〇	四、九	五〇〇	二〇〇	同右
邵家橋	東	三〇	一〇〇	三、八	五〇〇	三〇〇	同右
長亭壩	西	一四〇	一〇〇	四、九	一〇〇〇		同右
大壩場	南	七〇	一〇〇	三、八	一〇〇〇		同右
文家店	南	一四〇	一〇〇	二、七	一〇〇〇		同右
英武溪	北	六〇	一〇〇	一、六	一〇〇〇		同右
許家壩	西	四〇	三〇〇	三、八	一〇〇〇		同右
壩頭	南	六〇	四〇〇	六、十	二〇〇〇	一〇〇〇	鹽米山貨雜貨

三，度量衡

考：

湘滇沿綫附近宣威等八縣之度量衡殊為複雜。茲將各縣通用之權度量分類列表，以資參

(1) 度

尺之種類	每尺合英吋數	通	行	縣	區
公議尺	一三、〇吋	甕安	銅仁	思南	
裁尺	一四、〇	甕安	餘慶		
九寸尺	一二、〇	餘慶			
市尺	一二、四四九九	銅仁	省溪		
說明	印江江口宣威三縣不詳				

(2) 量

量之種類	合米糧斤數	通	用	區	域
米斗	七〇斤	銅仁	省溪		
米斗	六〇	思南			
米斗	五六	思南			
市斗	五〇	思南	餘慶		

(3) 衡

衡之種類	每斤合英磅	通	用	縣	區
九八秤	一、三二六磅	甕安	餘慶		
貴秤	一、三三〇	甕安	餘慶	思南	
司馬秤	一、三六〇	甕安			

說明	雜糧斗	穀斗	穀斗	穀斗	穀斗	米斗	米斗	米斗	米斗
印江江口宣威三縣詳不詳	四〇	一三	一五	二〇	三〇	一八	二三	三二	四〇
	甕安	省溪	省溪	甕安	餘慶	銅仁	銅仁	甕安	餘慶

濟經業商 查調濟經縣各近附段貴雲線滇湘

說 明	加 一 秤	一、三四六	餘慶
	二 十 四 兩 秤	二、〇〇〇	銅仁
	十 八 兩 秤	一、六〇〇	銅仁 省溪
	十 七 兩 秤	一、五〇〇	省溪
	十 六 兩 秤	一、四〇〇	銅仁 省溪
印江江口宣威三縣未詳			



社
會
概
況
篇

社會概況篇

一、教育

湘滇綏雲貴段附近各縣爲雲南之宣威，與貴州屬之甕安餘慶江口印江銅仁思南省溪入縣，類皆崇山峻嶺，交通阻塞，生活簡單，教育淺陋。統計學校三三二所，男女學生一四〇三六人，教職員九四二人。私塾約計二三八所，學員五七六〇人。高等專門教育未設學校，其有富庶子弟力能升大學者，則多入昆明之東陸大學，或貴陽之貴州大學。女子教育，僅設小學。其他則未之見。茲將各縣教育實際情形，分述如左：

1. 中等教育 中學僅一所，名銅仁縣立中學，地址設在縣城內便水門舊書院，學生四十六人，教職員十二人，經常費一三〇〇元，教員薪給佔百分之六十，職員薪給佔百分之三五，雜費佔百分之五，經費來源，全賴學生納費及省府補助，但近年政局紛更，補助費屢次拖欠不發，復經軍事，校具損失，無力恢復，教職員待遇，依月計算，最高者爲十五元，最低二元，報酬刻簿，可見一斑，學生用費，每年約由四十元至九十元左右。

2. 小學教育 此項教育，可分下列二種說明：

普通小學 總共學校三二所，男生一二、六八三人，女生八五九人。計宣威縣一五八所

，學生四三三八人，教職員四八三人，經常費一九二四八元，主要經費來源，爲縣學款基金利息及猪毛出口稅。銅仁縣四八所，學生一五四〇人，教職員約七三人。餘慶縣一九所，男生一七九七人，女生八九人，教職員六二人。省溪縣七所，學生一八六六人，教員十三人。印江縣二二所，學生一四八二人，教職員七十人，經常費四九一四元，來源全恃學租及屠雜稅捐。江口縣二四所，男生六〇一人，女生一一〇人，教職員二七人，經常費三七〇〇元。思南縣十一所，學生五四九人，教職員六六人經常費五八八三元。寰安縣三七所，男生二一九〇人，女生六六〇人，教職員一一八人。

女子小學 此項小學，本段附近各縣，除上述女生八五九人在男小學，受教育外，總共另設女子小學五所，學生四四八人。一爲銅仁縣立第一女子學校，地址設在縣學宮明倫堂，全校學生一五〇人，經常費約六〇〇元，由地方教育項下撥給，女教員四，管理員一，男兼教員五，待遇初級每小時洋一角，高級一角二仙至一角五仙。次爲達德女校，設銅仁縣北門內，學生三十名，經常費三千元，由美國遵道會輸捐，女教員三人，男教員二人，待遇每月自十元至三十元不等。此外宣威一所，學生六九人，思南一所，名兩級女子學校，學生一〇七人，經常費約九百元。概由縣教育局教育費項下開支。印江一所，名初級女子小學，學生九二人，女教員三人。

3. 私塾 統計各縣約共二三八所，學員約五七六人，宣威江口二縣未調查，故數字從缺。在襄安約有二十所，學生約五百人。銅仁約五十所，學生約六百人。餘慶約五十所，學生約一千人。思南約六十所，學生約二四〇〇人。印江約四十所，學生一千人。省溪約十八所，學生二六〇人。此種私塾，在本段附近各縣，仍甚發達，年來雖迭經省教廳嚴令取締，但內地風氣未開，革除不易，各縣鄉村學校未發達之區，貧寒子弟，藉以教育者，不在少數。

4. 社會教育 社會教育亦甚幼稚，宣威縣僅圖書館一所，附設於勸學所內，有舊書籍約數十種，另設宣講所一，於月末日曜日講演一次，聞自開辦以來，市民聽講者領爲勇躍。此外兒童義務教育於民十四年曾舉辦一次，成績甚佳，後以經費支絀停辦。餘慶縣圖書館一所，僅有小規模，設備之平民學校，正在計劃籌備中，銅仁縣設圖書館閱報室各一，圖書館自前年經軍事毀壞，至今未復舊觀。襄安縣圖書館閱報室合設於縣城孔廟，備有中山叢書及各項雜誌，古書五十餘種，平民學校共設七所。印江思南各祇設閱報室一所，備有各種報紙，以供閱覽。

上述八縣人口總數爲八〇七七三〇名，教職員學生爲一四九七八人，佔總人口百分之二八五。私塾學員爲五七六〇人，佔全人口百分之〇·七一，兩項合計，僅佔總人口百分之二、五七八。縣學校數目，總共爲三三二所，宣威一五九所，銅仁五一所，爲各縣教育中最發

達者。襄安三七所，江口二四所次之。再次為餘慶，全縣學校僅十九所，思南僅十二所，省溪僅七所。教職員及學生總數與全縣人口比較，宣威佔百分之一·九八，銅仁佔百分之二，江口佔百分之〇·六四，省溪佔百分之一，襄安佔百分之二·八五，餘慶佔百分之三·六三。思南之私塾職教員及學生，超過學校數凡三倍，省溪則一倍。

湘滇綫雲貴段附近各縣學校概況表

數員職教	費經年常	目數校學	類學 別校	項縣	
				目	別
		158	學小	宣	威
		1	學女		
483	19248元	159	計合	思	南
		11	學小		
		1	學女	江	口
66	5883.7元	12	計合		
27	3700元	24	學小	襄	安
			學女		
27	3700元	24	計合	銅	仁
118	10200	37	學小		
			學女	印	江
118		37	計合		
12	1300元每年	1	學中	餘	慶
73		48	學小		
15	3600元	2	學女	省	溪
100		51	計合		
70		22	學小	省	溪
3		1	學女		
73	4914	23	計合	餘	慶
		19	學小		
			學女	省	溪
62		19	計合		
13		7	學小	省	溪
			學女		
13		7	計合		

湘滇綫雲貴段附近各縣經濟調查會概況

湘滇綫雲貴段附近各縣私塾調查表

學員佔全數之百分比	教生口數	全縣人口數	學生數			教職員待遇			
			總	女	男	最低	最高	最低	最高
					4338				
1,98%	246,000	4407	69	69	4338				
					549	8元每月		20元每月	
				107				8元每月	
,61%	118,062	656	107	107	549				
				110	601			90元每年	
,64%	114,453	711	110	110	601				
				660	2190	12元每月		80元每年	
2,85%	104,000	2850	660	660	2190				
					46	3元每月		15元每月	
					1540				
				180		8元每月		30元每月	
2%	91,600	1766	180	180	1586				
					1482	40元每年		100元每年	
				92					
2,74%	60,000	1574	92	92	1482				
				89	1797	2元每月		10元每月	
3,63%	53615	1886	89	89	1797				
					186	60元每年		144元每年	
1%	20,000	186			186				

項 目	縣 別	私塾		全縣		備 考
		目數	率分	目數	率分	
	銅仁	50	65%	91600		宣城江口二縣因材料缺乏故未列入
	餘慶	50	1.86%	53615	1000	
	甕安	20	48%	104000	500	
	思南	60	2.03%	118062	2400	
	印江	40	1.63%	60000	1000	
	省	18	1.30%	20000	260	
	溪					

一、生活概況

滇黔兩省，居中國本部之西南隅，山陵起伏，氣候鬱濕，苗夷雜處，實業不振，近年來滇省金融紊亂，紙幣價落，百物騰貴，入不敷出，生活艱難，每况愈下。黔省雖無紙幣之禍，而交通不便，運輸困難，物產供求，失其調劑，復經兵匪連年，多方蹂躪，謀生之苦，較之滇省，尤有過之。茲將本段附近八縣生活概況分衣食住三項略述如左：

I. 衣之原料，普通人民採用土布，產自餘慶縣，價廉耐用，不足者，來自川湘及滇之昆

明。中上社會，呢絨間亦用之，惟爲數不多耳。衣服式樣，漢人男裝大抵穿平襟短衫，束青藍色布帶，長衫馬褂，於各縣城市中偶或見之。女人衣長齊膝，裙惟婚喪大典時服之，平時不用。男女均穿布鞋，線襪近雖漸次流行，究爲數不多。同人衣服式樣，每逢禮拜男子頭纏白布一大束，狀似阿拉伯人，餘與漢人裝束無異。苗夷服式，種類甚多，花苗衣用散絮編織，無袷鈕，竅而納諸首，褲及纏脚，皆以麻布爲之，女衣亦全，無褲，用桶裙，男以青布裹頭，婦女以馬尾鬃編爲帽，披髮，籠五彩花木疏，衣服類先以蠟繪花於布而染之，飾領袖以錦或以紅綠布。青苗尙青，男子着草履，頭頂竹笠，婦人以青布製巾蒙首。如華山巾，衣祇及腰，裙惟掩膝，多跣足，或着草鞋。白苗男子，科頭赤足，婦人盤髻長簪，下穿花裙，男子衣長僅及膝，顏色尙白，福苗男子喜披篋，原料多用青藍布。紅苗頭裹赤巾，衣服悉用彩色。仲家男青布裹頭，衣服與漢人無異，婦女短衣長裙，細摺多至二十餘幅，以藍湖縐束腰，用青布蒙髻。蔡家男子製氈爲衣，婦人短衣長裙。羅羅男子短衣大領，袖長及膝，腰繫藍裙，便於勞動，薙髮留髭，青布纏之，婦女長衣大領，裙細摺至三十餘幅，下垂至足，無褲，其頭分髮爲二，用青布裹之，積髻爲盤，以銀梅花飾額，耳戴大環，下垂至頸，狀亦可觀。黑乾夷男椎髻，頭纏麻布，耳帶大銅圈，下垂至肩，穿麻布短衣，跣足，女衣套頭衣，毛褐細帶。以上所述，若漢若苗若夷若回其服裝式樣，並非祖代相傳，一成不變，邇來漢人日

趨時裝，苗夷漸染漢化。

2. 食，滇黔山多田少，地質貧瘠，本段附近各縣，米穀產量不多，一般食料，除少數富庶人家及城市居民終年食米外，多以玉蜀黍爲正糧，不足則補以雜糧，如荳麥蕎子洋芋甘藷等。餘慶，甕安二縣，平原廣野，可耕地多，每年產米量各在二十萬石，爲附近各縣產米最富之區域，但一般農民，因感於經濟困難，所產米糧，大部份均運銷於川湘各省，換取金錢，自食則以雜糧代之。省溪銅仁自產糧食素不敷用，多仰給鄰縣。各縣農民經濟，極爲薄弱，終年辛苦，所獲大都不敷開支，秋收冬藏，尙能自活，春夏農忙，多賴借貸以爲週轉，而條件苛刻，利息奇昂，借貸分二種：借錢還錢，借穀還穀，通常錢利自三分至四分，穀利自三分至六分。

肉食一項，宣威縣產豬甚夥，每年製成饋頭，銷售各地。數量頗大，惟以交通不便，運費過鉅，不能充分發展，其他縣份，因肉價昂貴，覓之不易，終歲除新年令節，或婚喪事故稍爲點綴外，平時食肉次數極少，家禽因連年土匪兵災，人民遷徙流離，喪失殆盡，尤難獲得。飲料各處鄉村農民大都取自溪流，不用開水，疾病叢生。城市飲水，亦有取自溪流者，亦有擔自鑿井者，中上社會，多將水沸開合茶葉以飲之。

本段附近八縣，無論城市鄉村男女老幼均嗜嗜辣椒，餐時必備，生熟不一，偶染風寒或

暑氣，則以紅乾辣椒燒鴨蛋湯一碗合糊椒少許食之，謂可去病。

3. 住，本段沿綫附近各地房屋，近年經兵匪歷次毀壞，沿途所見，率多倒塌，即使存在，亦門窗破爛殘缺不全，此種情形，尤以省溪思南一帶爲最，因該地匪患最熾，破壞亦獨鉅也。銅仁縣商業繁盛，平時有軍隊鎮攝，餘慶甕安二縣多回人，性強悍，能合羣，民團組織，頗足自衛，故受匪禍不深，各處房屋，仍然可觀。

房屋建築，各處大都用舊式，新式建築，除銅仁縣城偶見一二幢外，其餘各縣，則絕未之見。房屋窗戶頗小，光綫不足，平時就寢，不論人數多寡，共臥一室，卽至小之窗戶，亦嚴密關閉，濁氣薰騰，極爲惡悶。屋之四週。陰溝不修，門前垃圾不掃，天雨則屋內外皆濕，天晴則蚊蠅遍處，土人習以爲常，亦未見其苦。屋之式樣，普通店屋多爲四列三間，寬約三丈有餘，深高各二丈。住宅亦四列三間者爲多，或於兩旁帶有廂房，屋內有天井。鄉村房舍，最富有者建築長五間，卽普通六列五間之稱，貧苦則居草棚，或棲山洞，不一而足。建築材料，普通皆用磚瓦木石以及石灰之類，均係就地取材，自行配製購買材料以充建築之用者，不數數觀。以上所言，大都爲普通漢人情形，至若苗夷所居，尤爲卑陋污穢，其居室常將主要牲畜如耕牛等圍柵於室之中，而自棲於牛柵上之低棲，名爲居室，實則等於與豬牛同處也。

三、婚喪習俗

本段沿綫附近各縣居民種族不同，風俗互異，茲舉其犖犖大者分誌之：

1. 漢人之婚喪習俗 漢人聯婚，仍尙舊式，男子自十餘歲卽由父母爲之定婚，媒妁說合，自議親以至合卺其間經過之婚禮如鸞書文定回門親迎等，大略與內地相同，童養媳因手續簡單，輕而易舉，各縣市鎮仍甚風行，文明選擇，自由擇配，在銅仁縣城近年雖間亦有採行之者，惟爲數不多。滇黔產鴉片頗豐富。富有之家，咸吸食之，以故女家擇配婚姻，恆有以男家烟槍多寡爲其擇配之標準者，亦一陋習也。

喪葬頗迷信風水，停柩擇地，多年不葬者甚多，喪葬禮如舉哀殯殮成服開吊安葬做七等事，悉與各省無異，富有之家，亦有舉行典主禮者，禮繁而葬厚，亦與各省相同，殯葬時沿途放爆竹鼓鑼喧噪，則貧富一也。

2. 回人婚喪習俗 回族婚禮，求婚亦用媒妁，既許字謂之落一，納柔手續，簡單可風，雖富有之家，亦往往僅用鷄一羊一糖一包米一斗鹽茶各數斤，貧者尤簡，但用糖茶數包而已，完婚不擇吉日，僅由回教牧師阿渾口喚以爲佳期，迎親時親戚故舊遠者止宿，近者旋至旋返，不謁祖先，不用鼓樂，新婦至新郎匿牀後窺新娘入牀坐定，卽跨新婦一躍而過，謂必如是則日後新婦始肯服從之也。他若行婚禮時男女俱西向，新婦以手上指，阿渾卽爲之誦經，

甫畢，羣以鷄卵果物遙擲新婦，名爲打嘉果。晚請數老嫗爲新婦沐浴，名換水，諸如此類，均爲回族婚禮中之特有者。

回人喪禮，朝死暮葬，至多不出三日，不信風水，惟必由阿渾誦經後始入穴，首必向西，取返去回教聖地麥加之意也，葬畢，富者以銅錢數千，由鄉老分贈送葬者，名曰撒金錢，回族葬禮之最奇者，卽人死後衣服盡褫去，裸臥帳中，請內戚數人沐浴其身，鬢髮毫毛，薙除淨盡，謂之光來光去，取還本來面目之意。

苗夷之婚喪習俗 苗俗非本家不婚，春季佳日，擇地跳月，男吹蘆笙，女振響鈴，名曰打馬郎，男女相悅後，卽相攜入山歡會，然後由男家請正媒一人，副媒三人，往女家求婚，如女家允許，則殺鷄四只款媒，宴畢，媒持鷄筋歸男家，以爲婚證，名爲鷄卦，開庚時普通用禮金十六元，此外不需禮物，婚期由男家擇定，由媒人通知女家，及期女自攜傘而行，不用輿馬，既至入室坐定，以酒代茶，各奉一杯，曰請茶，次乃圍爐團坐而痛飲，有酒無肴，不醉不止，謂之吃大爐酒，酒畢，各食粥一盞，卽寢，寢而寐，羣起唱歌，吹蘆笙，跳舞爲樂，不能歌舞者，罰之使醉，晚間新郎不得近新婦，黎明新婦卽歸，一月方返，若夫婦反目，從此永別，再醮全由婦家主持之。

苗人喪禮人死不用棺擇地不問方向但以鷄子擲地不破處爲吉，葬時，屠牛瀝血偪魔作法

，謂之轉廠，近來苗人風俗漸變，婚葬禮節漢化者亦復不少。

仲家婚禮，又與上述者不同，男女求婚，名曰做老表，其方式係於每日傍晚趕場歸家之時，男女携手駢足，互說情話，或於孟春鳥語花香之季，擇日跳月，女子用彩布組爲花球，視所歡擲之，奔而不禁，以牛爲聘，由媒妁居中介紹，迎聚之夕，卽迎至母家，必待有孕後再來夫家，名曰坐家，但今亦多從漢化矣。

喪則屠牛擊鼓召族戚，以牛角灌飲，不醉不止，葬亦用棺，以織蓋墓，期年而焚，祭信枯魚。

羅羅婚俗，頗爲自由，女子及笄時，隨便與男子苟合，習俗不拘，父母不禁，每到正月，男女結隊分左右站立，男居左，女居右，然後由女用彩布組球於野外拋擲，男子爭拾之，得者女子視爲天緣，永遠交好，婚時不用輿馬，新娘攜傘自行，是晚寢于男家，由送親者伴睡，新郎不得近，黎明卽歸母家，必俟野合有孕或生育，始返夫家，正式成婚。

羅羅喪禮，近多從漢化，改用棺木，在未漢化之處，亦有仍以牛馬革裹死人而葬之者。

白夷婚配，以公房爲結婚之地，男女至十六歲卽羣入公房歌舞遊戲，情投意合，卽可成婚，夫婦失和，女由母家另配，男家索相當償金，卽可了事。

白夷婚禮甚嚴，同姓而有血統關係者不婚，男女婚配，相偕以老，頗少再醮者，黑乾夷

人，死則焚諸野。

民性及體力

漢人之民性及體力 本段附近各縣，漢人大都爲明清由四川湖南江西等省移居或由南京隨軍前往者，斬荆棘，闢山林，由是人文漸盛，教化日興，此輩人民，初至其地，恆因天然環境艱難，苗夷習慣兇悍，堅苦耐勞，勤于所事，子孫繼承，祖風不變，故論其民性，頗有卓然自立之風。近則時移勢變，苗夷同化，障礙已除，謀生亦易，頓呈一種疏懶苟安之象。加以鴉片盛行，蔓延各鄉市鎮，男女老幼，相習成風，全段各縣中年以上不吸鴉片者，幾百無一人，未染之戶，幾千無一家，精神銷耗，家產蕩然，此就其一般情形而言，若以地域論之，則銅仁毗連川湘，交通稱便，舊爲府治所在地，有梵村山聳峙其間，山川秀麗，爲黔省著名勝地，人民較其他縣屬爲聰明。省溪爲西南產鑛最富之區，新近開闢，五方雜處，民多粗蠻兇悍，稍有不遂，爭鬥隨之。

回苗夷各種之民性及體力 回苗夷雜居於本段附近各縣者，種族不一，性習迥殊，回民大都勇敢合羣，狡悍善賈，其刀頑幹練，遠超於各民族之上，故俗有「有窮回無庸回」之諺。苗族中花苗淳樸畏法，俗陋力勤，迷信鬼神，瞻量怯懦。黑苗性擴悍，以剽劫爲能事，黔省歷次苗亂，多起此族。仲家平時極能勤於農事，推生性勇悍好勝，一有觸發，爭鬥隨之。

獼猴分生熟二種，熟獼猴文化較高，有文字，有書籍，亦能力於農作，並好歌舞，喜淫樂生。獼猴生性不馴，遠居山僻，負固恃險，叛服不常，習俗尙鬼，不知文字，善騎馬，精射擊，一種强悍之精神，由來已久。白夷性爽直，與人買賣一切契約，刻木爲符，及期酬還，毫髮不昧，婦女體格強健，一切耕種操作之事，多委任之。

上海圖書館藏書



A541 212 0007 6176B

1588