



禮書卷第一百三十二

旗

物

旗

旗  
為  
旗



司常能虎為旗師都建旗大司馬軍吏載旗考工記  
能旗六苻以象伐荆氏曰伐屬白虎宿與參連赫而六星故六苻然九旗亦旗猶  
五侯皆謂之侯五溝皆謂之溝五涂皆謂之涂八法  
皆謂之法也周禮言旗言大旗言旗物言旌旗言旗  
鼓則旗與大旗去者能虎之旗也旗物旌旗旗鼓去  
者有非能虎之旗也故鄉邑以旗物及田之前期致民  
則以司徒之大旗鄼長之作民以鼓遂之起野役致  
民則以遂之大旗然則能虎之旗豈早者所得而有  
耶致民則以旗既致則弊之故司常曰致民置旗弊之  
大司馬曰質明弊旗誅後至者蓋設而致之使之一  
於所視至而弊之使之一於所聽也旗之所用不特  
軍旅田獵野役之事而已凡祭祀各建其旗會同賓  
客亦如之蓋衆之所會使各視旗而知所從也然則

虞人有虞旗有虞旌何也山虞掌山林之政令山林  
者獸之所集故有虞旗以致禽澤也澤者禽之所集故有虞旌以屬禽能虎之旗蓋皆六  
苻先儒以為遂大夫四命四苻卿大夫六命六苻不可  
考也其枉之長短則有差矣鄭氏曰山虞之旗其何  
數則短是也先王之於旗分之象物而禮意存焉後  
世秦於四時各有所旂月令春青旂夏赤旂中央黃秋白冬黑鄭有螭弧晉  
有蠡旗以至吳王之建肥胡武之靈游田蚡之曲旃  
後漢之雲罕皆一時之觀羨而已豈古制哉

旗  
鳥隼



司常曰鳥隼為旗兩雅曰錯華鳥曰旗隼軒人曰  
鳥旗七旒以象鶉火然司常之大閼州里建旗司馬  
之治兵百官載旗何也軍法行於衆鳥後玄武左青  
龍右白虎招搖在上急繕其怒則諸侯載文龍之旂  
於左軍吏載熊虎之旗於右百官載鳥而隼之旗於前

郊野載龜蛇之旌於後王載太常於其中而加高焉  
此所謂招搖在上也然則州里建旗百州里之常百  
官載旗者一時之事軍國之容固不同耳干旄曰子  
子干旗蓋州里之臣也太常而下五旗皆畫則旗畫  
鳥隼信矣郭璞釋爾雅謂旗剥鳥皮毛置之竿頭即  
禮記載鴻及鳴為其說非是也

旌  
龜蛇

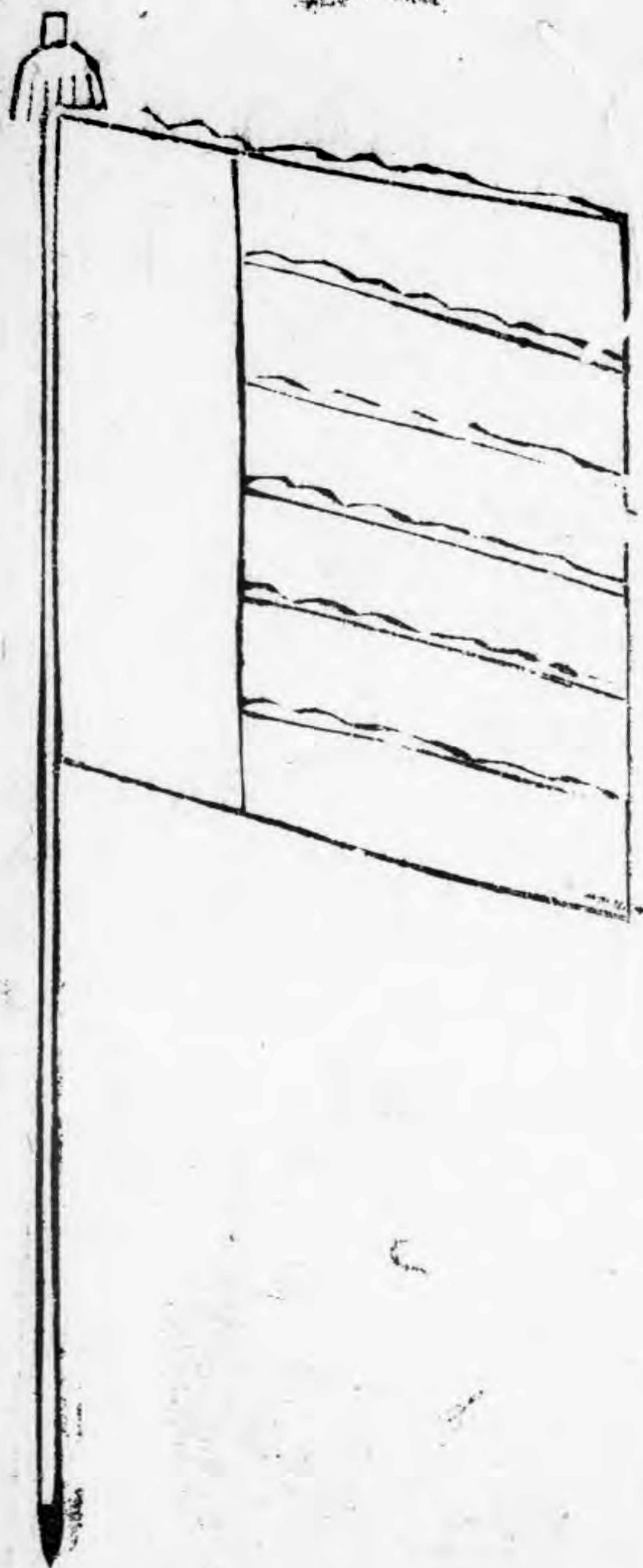


司常龜蛇為旄考工記龜蛇四旒以象營室爾雅曰  
緇廣充幅長尋曰旄司常又曰縣鄙建旄大司馬曰  
郊野載旄蓋田役軍旅王之事也雖命數不同而同  
於四旒其所辨異者有名號存焉先儒謂縣正四旒  
鄙師三旒其說無據詩曰子子干旄子子干旗子子  
干旌又曰設此旄矣建彼旄矣又曰建旄設旄爾雅  
曰注干首曰旄注旄首曰旌孟子曰羽毛之美左傳  
范宣子假羽旄於齊而弗歸齊人始貳襄十四年晉人假羽  
旄於鄭定四年明日旆之賈公彥曰太常而下干首皆有  
旄羽蓋干首注以旄旄首注以旌則羽毛所以為旗  
飾也旗皆有羽毛而全羽之旒折羽之旌又為旗焉  
此所以道車旂車之所載澤虞之所建與文飾旗者  
異矣書曰右采白旄以廣樂師小舞有旄舞旄人掌

教散舞旄舞傳曰葛天氏之樂三人操牛尾扱足而  
歌八闋爾雅曰旄謂之龍山海有獸如牛口節有旄  
此旄牛也荀卿曰西海則有文旄班固地理志秦西  
近印苻有旄西方之產也其尾可以飾旗亦可以飾  
舞

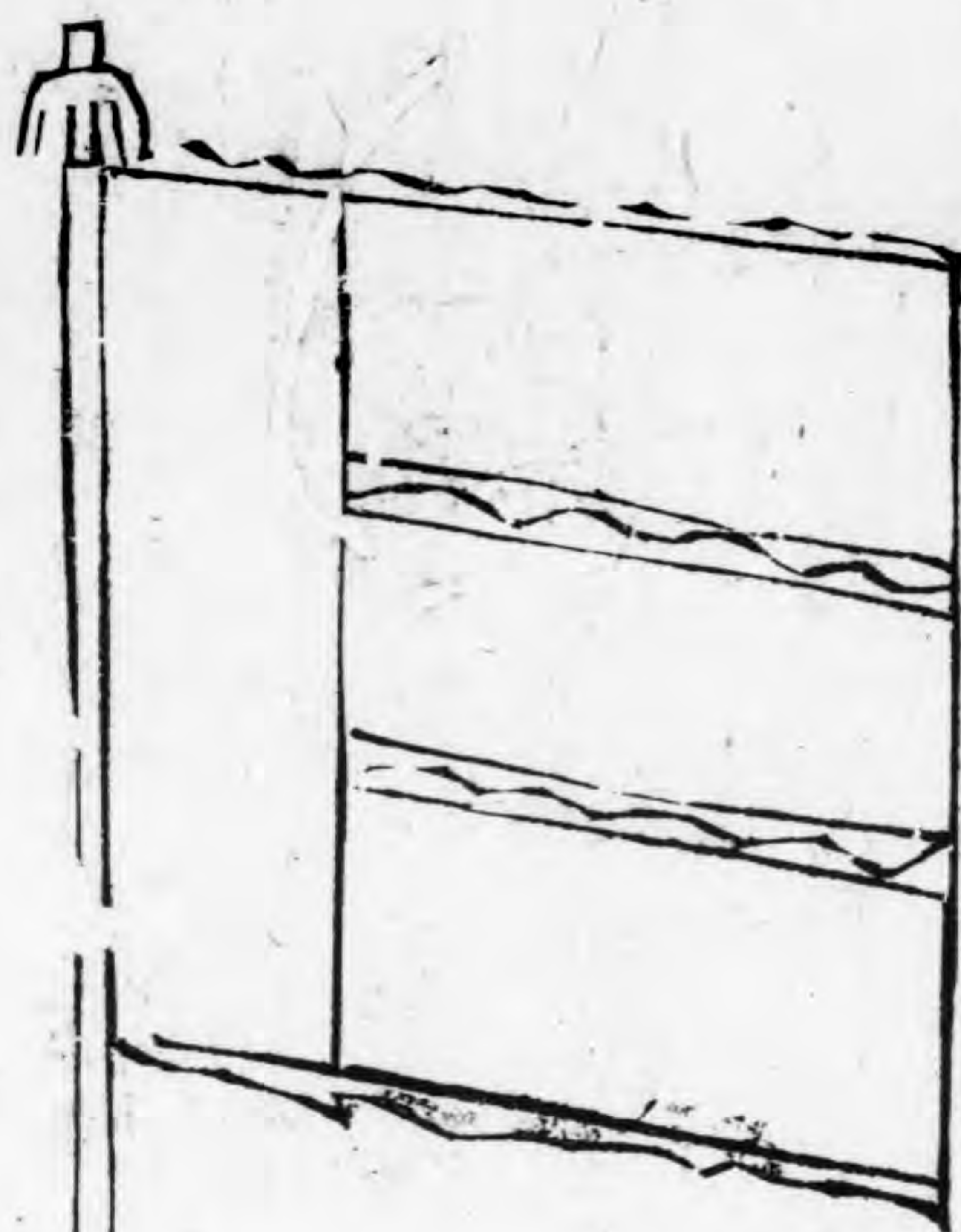
旄

鄭氏曰通帛謂大赤從周正色  
孤卿不畫言奉王之政教而已



物

知氏曰雜帛者以帛素飾其側白紵之正色大夫士雜帛言以先王正道佐職也



司常通帛為旌雜帛為物爾雅因章曰旂左氏曰亡  
 大旆之左旂又曰分康叔以少帛結後旂旌蓋旂大  
 赤之物少帛也旂為大飾故孤卿建之物為少帛故  
 士建之左氏釐而鼓社氏曰有也爾雅曰緇廣充幅長尋白旃是旗

旗而上其色亦而不緇其幅長而不尋也旌物之  
 旂經無其說周禮司命自上公至士六車旗各賦其  
 命之數而行人上公建常九旂侯伯七旂子男五旂  
 皆以命數為節然即王之孤卿六命大夫四命公侯  
 伯之孤四命卿三命大夫再命士一命子男之卿再  
 命其大夫一命旌物之旂蓋亦稱是與旂旗幟旒之  
 旂有常數者異也先儒以為旌物旂如燕尾比不可  
 考聘禮婦載旌禮也既夕士載旌攝也

禮書一百三十三卷

大閱之旗

治兵之旗

旒

旌

龍旗

翻旌

司常中冬大閱

王太常

諸侯旂

孤卿旌

大夫士物

師都旗

師都師帥也鄭氏云鄉遂大夫

州里

州里州所里也爾雅曰里邑也鄭氏云州長里宰

司馬中秋治兵

王太常

諸侯旂

軍吏旗

師都旌

師都師帥也鄭氏云遂大夫

鄉遂物

鄉大夫遂大夫也鄭氏云鄉大夫

郊野旌

郊野縣師也鄭氏云州長縣正

百官旗

司常國之大閱王建太常諸侯建旂孤卿建旌大夫士建物師都建旗州里建旗縣鄙建旌司馬中秋治兵王

載大常諸侯載旂軍吏載旗師都載旛鄉遂載物郊  
野載旒百官載旗何也大閱軍實而已治兵則軍法  
在焉師都所以治徒役者也軍吏所以將卒伍者也  
大閱以治徒役為主故有師都而無軍吏治兵以將  
卒伍為主亦有治徒役者也故有軍吏又有師都大  
閱師都之所建治兵軍吏之所載皆熊虎之旗則大  
閱所以威衆者師都也治兵所以威衆者軍吏也二  
者蓋皆孤卿爲之故其序在州里鄉遂之上謂之吏  
則任以事也謂之師則帥其衆也謂之都則自采邑  
言之也鄉師出田法于州里州長攷州里之治則州  
里州所里也縣師掌邦國都鄙稍甸郊里之地域若  
有軍旅會同田役之戒則受法于司馬以作其衆寡  
會其車人之千伍以歲時徵野之貢賦則郊野縣師

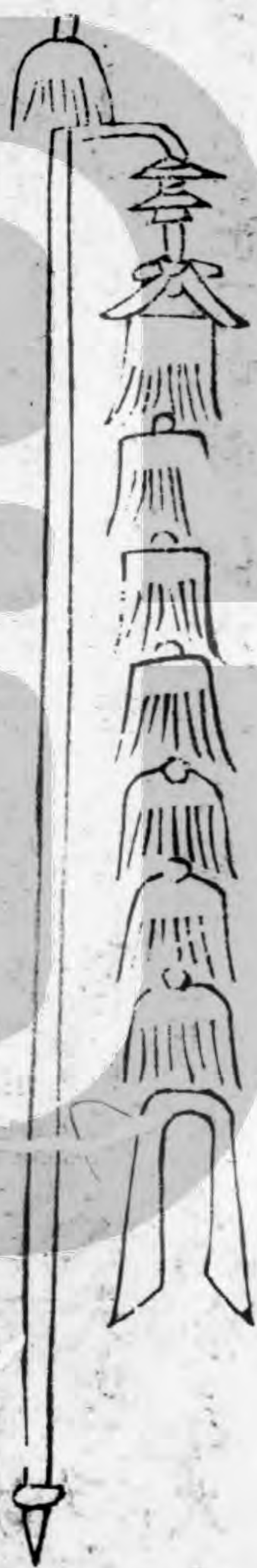
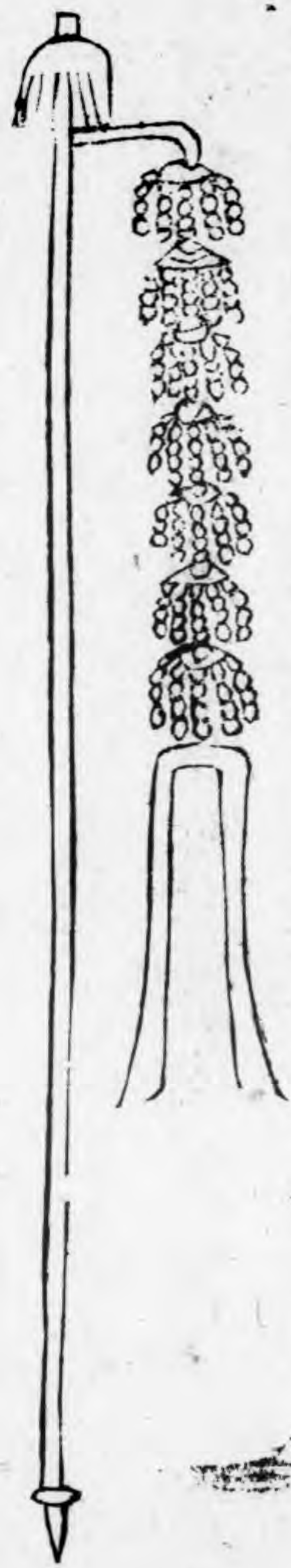
也大閱有師然而鄉遂乃鄉遂大夫也百官軍中之  
百官也禮曰羔豚而祭百官皆足孟子曰百官以事  
舜於畎畝之中凡此所謂百官者非卿大夫也治兵  
之百官蓋亦如此鄭氏以大閱之師都爲鄉遂大夫  
以治兵之師都爲遂大夫以鄉遂爲鄉大夫以郊野  
爲州長縣正以州里爲州長與里宰以百官爲鄉大  
夫然以師都爲鄉遂大夫又以爲遂大夫是離師都  
而二之也鄉遂則鄉大夫與遂大夫也以鄉遂爲鄉  
大夫是合鄉遂而一之也有鄉遂則州縣在所統矣  
孰謂郊野乃州長縣正乎鄙五百家然後爲一旅而  
有旒孰謂里宰有所建乎使其有所建其可踰於縣  
鄙之旒而建旒乎軍行卿大夫不爲將帥則守國而  
已孰謂百官乃卿大夫乎



旒

鄭氏曰全羽折羽皆五采繫於旒之上所謂注旒於干首

旒



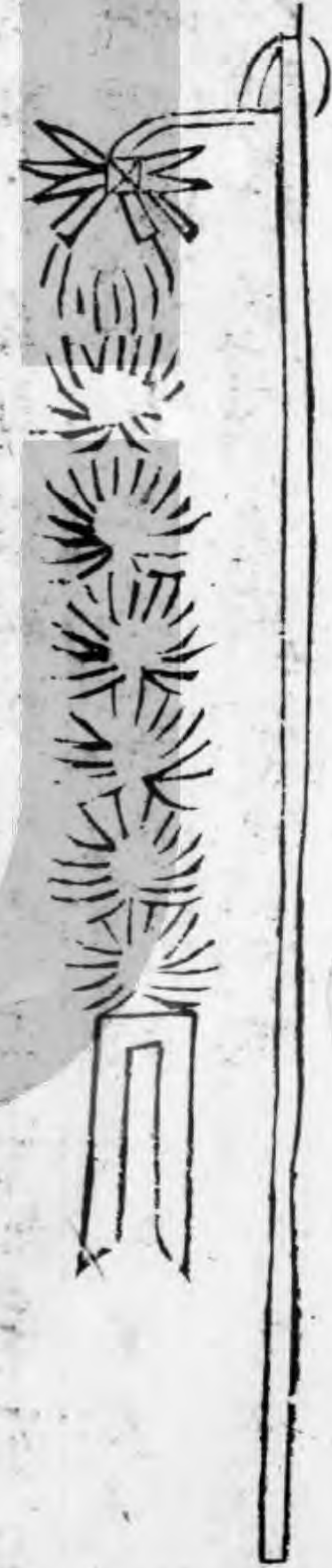
司常全羽為旒折羽為旒道車載旒旒車載旒道車  
 象路也旒車木路也象路建大赤以朝木路建大麾  
 以田而有旒旒者蓋朝則建大赤燕出入則載旒田  
 則建大麾鄒則載旒旒旒皆注旒而旒與羽又注於  
 旗則羽可以飾旗又可以為旗也書曰羽畎夏翟考工  
 記鍾氏染羽以朱湛丹秫三月而熾之淳而漬之蓋  
 古人於羽固用其自然者也不足則染以充之夏米  
 言建綏明堂位言有虞氏之綏於官言夏采於旗言  
 建綏則所謂綏者旒旒而已復于四郊豈非其燕出  
 入之地歟鄭氏釋明堂位曰有虞氏當言綏夏氏后當  
 言旒於義或然其以綏為大麾則與夏采不合

鄉射記  
曰君射  
於竟則  
龍旗鄭  
氏曰畫  
龍旗尚  
文章也  
通帛為  
旗



翻旗

白羽與  
朱羽糝  
以鴻脰  
韜杠上  
二尋



鄉射禮君國出則備以翻旗獲白羽與朱羽糝於郊  
則闕中以旗獲虎中龍旗大天兕中以其物獲士以翻  
旗獲又曰旗各以其物無物則以白羽與朱羽糝杠  
長三仞以鴻脰韜上二尋鄭氏謂此翻旗也不命之  
士無物然則君於國中燕射也於郊大射也於竟賓  
射也翻旗之羽白與朱而已不若旌之備文旌之備  
文不若龍旂之備德故與群臣燕射則以翻旗擇士  
而大射則以旌於鄰國君射則以龍旂龍旂蓋亦絳  
帛為之先儒以為旂如燕尾今姑存之詩曰值其鷺  
翻毛氏曰值持也顏師古曰立之而舞然春秋傳曰  
舞師題以旌夏則鷺翻蓋若今大樂二上執之以引  
舞者也值者遭之也詩曰左執翻周禮鄉師葬則執  
素治役爾雅曰翻素鷺也郭璞曰翻葆幅也則素鷺可

以引舞可以習射亦可以治葬役也士射之獲與君同  
豈非順而撓者歟

禮記卷第一百三十三終

禮記卷第一百三十四

青旌

鳴鳶

飛鴻

虎皮

貔貅

挈壺 挈轡

徽纆

招大夫士以旌旂之禮

青旌

鄭氏曰青青雀水鳥也鳴則將風也取飛有  
行列也虎取其有威勇也貔貅亦擊獸也



擊壺



豹貅



虎皮



飛鴻



禮記曰前有水則載青旌前有塵則載鳴鳶前有車騎則載飛鴻前有士師則載虎皮前有摯獸則載豹考之周禮挈壺氏掌挈壺令軍井挈轡以令舍挈畚以令糧春秋傳曰前茅慮無兵法行則持五旂濤坑揭黃衢路揭白水澗揭黑林木揭青野火揭赤此水載青旌塵載鳴鳶車騎載飛鴻士載虎皮摯載豹之意也蓋青雀習水者也鳶知風者也飛鴻則有列虎皮則有威豹則有猛皆各象其所見然也先儒謂青雀鳴鳶飛鴻皆畫於旌而載之虎皮豹或舉其皮或畫其狀蓋禮無明說故兩存之書曰如熊如羆如虎如豹詩曰獻其豹皮爾雅曰豹白狐其子毅大字林曰豹屬郭璞曰一名執夷虎豹之屬豹機疏曰豹以虎或曰似熊遼東人謂之白熊則白

熊白狐執夷皆豹之異名

微織 邦氏曰微織旌旗之細經於膊上今城門僕射所披及亭長著絳衣皆其舊象



周官司常國之大閱贊司馬頒旗物王建太常護建旂孤卿建旌大夫建物師都建旗州里建旗縣鄙建旄道車載旒旂車載旌皆畫其象焉官府各象其事州里各象其名家各象其號大司馬中夏教之舍辨號名之用帥以明名縣鄙各以其名家以號名鄉以州名野以邑名

百官各象其事以辨軍之夜事司馬秋教治兵辨旗物之用王載太常諸侯載旂軍吏載旗都載旌鄉遂載物郊野載旄百官載旗各書其事與其號焉

率名号者微織所以題別衆目

樹之於位朝各就焉微織之七則云某某之事某某之名某某之号今大閱礼象而為之兵凶事若有死事者亦當以相別也詩曰織

文鳥章白旆央央織微織也鳥章鳥隼之文記曰殊號左傳

曰揚徽者公徒也昭二十一年

九旗之物既畫號名事之象而又書以述之畫之則略書之則詳司常於大閱頒旗物則言畫大司馬於治兵辨旗物之用則言書者頒旗物建以閱之而已辨旗物則載而用焉此治兵大閱之別也兵法夜戰多火鼓畫戰多旌旗是畫之相視者以象夜之相聞者以聲故旗物有龍虎鳥龜之文所以待畫事有號名事所以待夜事也詩曰元戎十乘以先啓行織文鳥

章白旆央央鄭氏以周禮之號名詩之織文鳥章皆

為微織謂微織旌旗之細若銘旌然在朝則植之於

位在軍則衣之於身然觀禮諸侯各就其旆而立司

常凡祭祀各建其旗會同賓客亦如之則朝觀所建

無旌旗之細者也傳曰揚徽者公徒也說文卒從衣

士卒之衣固有旌旗之細者為之題識然非九旗之

號名事也司常辨九旗之名物各有屬此建旗者之

屬非衣微也鄭氏以九旗之號名事與九旗之名物各有

屬皆為衣微其說誤矣昔晉攻狄叔虎被羽先登克

之誦漢光武擊青犢賈復亦被羽先登敗之然則後

世之被羽蓋古衣微之遺制尔章昭以被羽為繫飛

鳥於背若今負旆是也章懷太子以被羽為執旌旗

誤矣

招大夫士以旌旂之禮

孟子曰招虞人以皮冠大夫以燕士以旂庶人以旂  
蓋田獵用皮冠旂游車載旌諸侯建旂孤卿建旂虞人  
掌田獵之事者也故招以皮冠大夫從游燕之樂者  
也故招以旌士君之所禮者也故招以旂庶人孤卿  
之所治者也故招以旂春秋之時齊侯田于沛昭二十五年  
招虞人以弓不進辭曰昔我先君之田也旂以招大  
夫弓以招士皮冠以招虞人其言與孟子不同者王  
制曰上大夫卿則孤卿士大夫也弓聘士之物也詩  
曰鸛鳴車乘招我以弓則招大夫以旂士以弓以其  
所當用者招之而已非必先王之禮然也

禮書卷第一百三十四終

禮書卷第一百三十五

車制

玉路

金路

象路

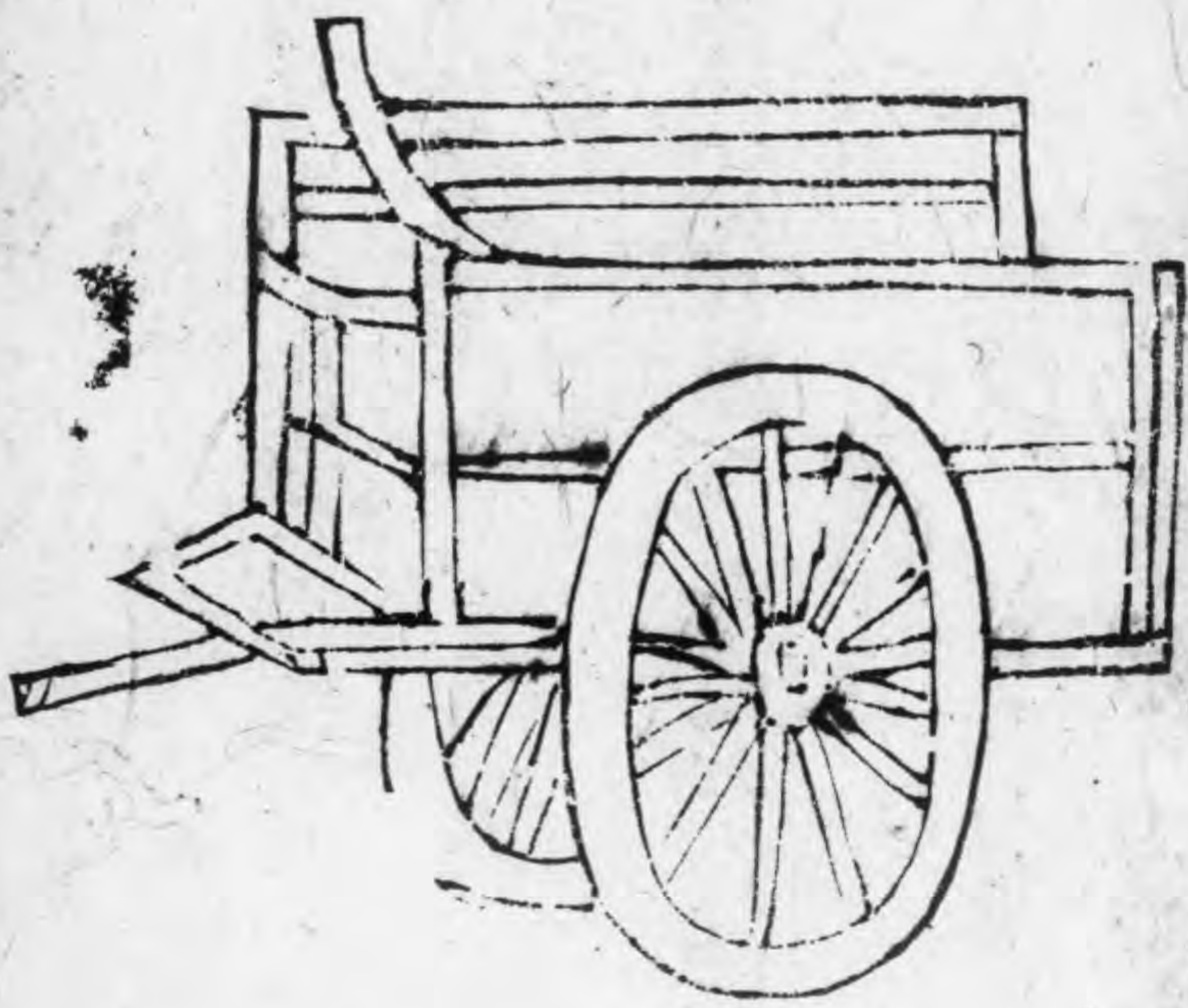
革路

木路

先路次路大路

綴路

車制



古者服牛乘馬引重致遠以利天下則車之作尚矣  
或曰黃帝作軒冕不可攷也車之制象天以為蓋象  
地以為輿象斗以為杠轂象二十八星以為蓋弓象  
日月以為輪輻前軼而後戶前執而後軫旁軻而首  
以較下軸而銜以鞅對人者謂之對車如舟者謂之軸  
揉而相迎者謂之牙軸之曲中謂之前疾軻之上平  
謂之衡衡之材與輿之下木皆曰任以其力任於此也  
轂之端與軻之下木皆曰軹以其旁止於此也軹可  
以名輿可以名車達常可以名部軫前橫才可以名  
輅此又因一材而通名之也其為車也有長轂者有短  
轂者有行輪者有伴輪者有反揉者有仄揉者有兩  
輪者有四輪者有有輻者有無輻者有曲軻者有直  
軻者夫直有一轆者有兩轆者有直輿者有曲輿者

有廣箱者有方箱者有重較者有單較者或駕以馬  
或駕以牛或輓以人或飾以物或飾以漆或櫟以素  
要皆因宜以為之制稱事以為之文也然禮有屈伸  
各有抑揚故論其任重則雖庶人之牛車亦與大夫  
同稱大車論其等威則雖諸侯之正路於王門曰偏  
駕而已

五路

玉路并氏曰玉路金路象路以玉金象飾諸大革路鞅之以其平而漆之無他飾木路不鞅以革漆之而已

金路

象路

革路

木路

路大也玉路金路象路以金玉象飾之也革路鞅而



漆之木路漆之而不鞞則有飾者皆鞞而漆鞞而漆者無飾也玉路錫樊纓十有再就金路鉤樊纓九就象路朱樊纓七就革路龍勒條纓五就木路前樊纓纓者錫在顯鉤在領朱者勒之色龍者勒之飾詩言鏤錫左傳言錫鸞和鈴昭其聲也莊周言齊之以月題錫白金也纁其文也月題其象也則錫象月而纁之又昭其聲也詩言鉤膺采芑曰鉤膺則鉤在膺前赤金爲之爾雅曰轡首謂之革詩曰條革金厄儀禮士纓轡貝勒夫諸侯之條革有金厄毛義曰士之勒有貝飾則王之革路有龍勒宜矣巾車行人言樊纓禮記左傳皆作繁纓繁纓十有再就九就七就五就之別此左傳所謂游纓昭其數也杜預曰纓在馬膺前如索帶則纓非鞞也樊然爲鞞之飾耳杜子春

謂故書馬或爲結則前樊結纓者無就而結之尔謂故書馬或爲結則前樊結纓者無就而結之尔則不結則條纓垂而長者也然則錫也鉤也朱也龍勒也玉金象革四路蓋皆有之采芑言方叔之車鉤膺條革韓奕言韓侯之車鉤膺鏤錫夫方叔在征則革路矣而有鉤膺釋者謂方叔乘金心然金路以封則姓而韓侯就封則象路矣而有鏤錫是錫不特施於玉路而鉤不特施於金路也以此觀之則禮所謂錫也鉤也朱也龍勒也條也各舉其一互相備也若夫木車則質而已故前樊結纓前樊結纓則結其前而非全結也巾車言五者之飾皆其首面領膺之著者也故不及腹帶鄭康成以樊爲般革帶之繫革又以龍爲有條爲條前爲剪非也纓蓋用組爲之與冠纓同五采一匝爲就與圭纁冕旒之就同鄭司農以士喪馬纓三

就為削革三重康成謂樊纓以五采芻飾之又謂金  
路無錫有鈎鶻纓就數與革路同殆不然也禮曰丹  
亦雕幾之美素車之乘詩曰路車有奭毛氏曰奭亦  
貌路車之飾皆丹漆矣然禮言玉路以祀又言素車  
之乘蓋王之祀天自國至大次則乘玉路自大次以  
升壇則乘素車猶之聽祭報以皮弁及祭則服大裘  
冕也巾車金路以賓同姓以封象路以朝異姓以封  
革路以即戎以封四衛木路以田以封蕃國言同姓  
以封而不言以封同姓言異姓以封而不言以封異  
姓則嫌以賓獨賓同姓以朝獨朝異姓故也然同姓  
一異姓二以異姓對庶姓則庶姓非異姓也同儀士庶庶姓特指  
異姓孔子以南宮縉為異姓則異王姻也庶姓非姻也以異姓對同姓則妾姓亦異姓  
而已故巾車金路封同姓象路封異姓禮記於侯後

同姓謂之伯父叔父異姓謂之伯舅叔舅凡此皆謂  
異姓者庶姓預之也同姓亦曰內姓異姓亦曰外姓  
左傳曰同姓選親外姓選舊宣十二年  
王行五路先後之儀

綴路走路也孔安國曰大輅玉綴

大路玉路

次路木路

大路革路

先路象路

書曰大輅在賓階面綴路在阼階面先輅在左塾之  
前次輅在右塾之前禮器曰大路繁纓一就次路繁  
纓七就郊特牲曰大路繁纓一就先路三就次路五  
就然則周官馭玉路者謂之大馭則玉路謂之大路

獨肩爲然若夫商之大輅則木路而已春秋傳與莫  
卿曰大路越席禮器與郊特牲曰大路繁纓一就明  
堂位曰大路商路也孔子曰乘商之路皆木路也然  
禮器與郊特牲言大路繁纓一就則同其言次路繁  
纓五就七就則不同者先王之路降殺以兩反此而  
加多焉蓋亦以兩而已大路一就先路三就則次路  
有五就七就者矣書言次路以兼革木二路則商之  
次路五就七就庸豈一車耶鄭氏以七就爲誤是過  
論也夫綴路金路也以其綴於玉路故也先路象路也  
以其行道之所先故也次路革路木路也以其次於象  
路故也周官典路若有大祭祀則出路大喪大賓客  
亦如之凡會同軍旅弔于四方以路從蓋王之行也  
乘三路而先之以象路次之以革路木路而金路綴

於五路之後觀書先路在左塾之前而居西次輅在右  
塾之前而居東春秋之時鄭侯以先路三命之服賜  
子展以次路再命之服賜子產魯以先路三命之服  
賜晉三帥以一命之服賜司馬與師以下則先路固  
貴於次路矣孔安國亦以先輅爲象路蓋亦有所受  
之也諸侯有先路後路亦有次路樂記亦曰大輅天  
子之路所以贈諸侯雜記諸侯之贈有乘黃大路相  
繼以後路與冕服先路與喪衣蓋諸侯之次路則金  
路謂之次路猶熊侯謂之大夫侯春秋傳繼王賜晉  
文公以大路之服八年祝鮀言先王分魯衛晉以大  
路襄十王賜叔孫豹以大路襄十杜氏以賜魯衛晉之次路皆金路賜穆叔子僑  
之次路當是革木二路此不可考

禮記卷第一百三十六

重翟

厭翟

安車

翟車

輦車

重翟

先需謂重翟當玉路右從王祭祀先王先公羣小祀所乘者也

厭翟

厭翟當金路右從王賓饗諸侯者也行人上公用裸侯伯而下皆一深則再裸者右亞之一裸者右不與內宰云賓客之裸

瑤爵皆贊鄭氏云謂曰同姓及二王之後是也王姬下嫁於諸侯車不繫其夫下王右一等不得乘重翟則上公與侯伯夫人皆乘厭翟可知

安車

右朝王之車然則諸侯夫人亦應乘此以朝君

翟車

王右出桑及三夫人與三公夫人同乘翟車九嬪與孤妻同乘夏

婦乘亦墨車非攝則裁車而已縮侯以下夫人祭祀賓饗出桑亦

皆紫紬纁朱裏通德紅錦絡帶及惟翟車黃紬纁黃裏通德曰

車錦絡帶及惟三帛皆金飾朱輪畫朱牙箱飾翟羽朱絲絡綱

輶車質

# 輶車

輶車無面飾無蔽帷則漆之而已說文曰有輻曰輪無輻曰輶  
鄭氏釋巾車曰輶車輪輪釋雅記曰輶崇蓋半乘車之輪

# 重翟



巾車王右之五路重翟錫面朱總厭翟勒面績總安  
車厭面駑總皆有容蓋翟車貝面組總有握輦車組  
輓有翼羽蓋者重翟重其羽而不厭厭翟次其羽而  
不重翟車則不重不厭以羽飾之而已五路言翟言  
車而不言路二翟言翟而不言車者不言路避王也  
不言車車不足以名之也孤言夏篆卿言夏縵至墨  
車以下然後言車是亦飾盛者以飾名飾殺者以車  
名也重翟錫面厭翟勒面安車厭面翟車貝面鄭司  
農曰錫馬面錫鄭康成曰勒面如玉龍勒之韋為當  
面飾然則錫面者錫飾馬面也勒面厭面貝面蓋亦  
若此勒面以韋則錫面厭面貝面以韋可知也錫必  
鑄之則厭面亦鑄錫可知也錫面厭面以金貝面以  
貝則勒面有錫亦可知也或言勒或言厭玄備也面

飾莫隆於錫勒飾莫殺於貝故巾車於王之三路言  
錫樊纓儀禮於士之喪車貝勒此重翟厭翟安車所  
以錫面而翟車所以貝面也重翟朱纁厭翟纁纁安  
車翟纁翟車組纁鄭司農曰翟纁者青黑色以僧爲  
之纁者馬勒直兩耳與兩鑣康成曰朱纁纁總其施之  
如駮纁車衡韜亦宜有焉考之於詩曰朱憤鑣鑣毛  
氏曰人君以朱纁鑣肩汗且以爲飾此蓋朱纁也組  
纁則纁鑣而已非必肩汗也施之直馬耳與衡韜不  
可得而知也朱色純纁色雜駮色青黑安車之纁取  
象於駮者以其在涇在沙而安故也三車取飾於翟  
者以其守死而不化分被文以相質故也翟車有帷  
則無容蓋輦車有斐蓋則無蔽安車則無斐無蔽輦  
車無面飾無蔽握冰之而已隆殺之節然也婦人不

立乘謂之安車則五路皆安車也特於無斐無蔽者  
命之曰安車以其不飾以羽與四者異也鄭氏曰重  
翟從王祭祀厭翟從王饗賓安車朝王翟車出桑輦  
車從容於官中以謂祭祀賓客行禮也故有容蓋出  
桑適遠也故有幄朝王不必蔽斐宮中不必蔽幄理  
或然也詩述衛夫人之朝君則曰翟茀以朝者以其  
始來乘之也故安車未用焉

禮書卷第二百三十七

夏篆

夏縵

墨車

棧車

役車

大車

柏車

羊車

夏篆

夏縵

墨車

棧車

鄭氏曰夏篆五采畫轂約也夏縵亦五采畫無篆爾墨車不畫也棧車不華轆而漆之役車方箱可載任器說文曰縵繪無文也漢律曰賜衣者縵衣白裏然則夏縵以其無篆文故也

役車

輪人曰陳篆必正禮記曰丹漆彫幾之美又曰國家  
靡敝車不彫幾則篆者彫篆之文也夏篆者篆其車  
而不五采畫之也夏縵五采畫之而不篆墨車墨漆之  
而不畫棧車素之而不漆考工記曰飾車欲侈棧車  
欲弇以尊者侈而伸卑者弇而屈故也春秋傳曰晉  
絳人謂山崩川竭君降服乘縵則縵車無文非夏縵  
也吳起曰縵  
輪籠轂詩曰有棧之車行彼周道則士車非役車  
也周禮曰庶人乘役車則乘以共役非特載任器也  
鄭氏釋詩以棧車為役車釋周禮以棧車飾以漆役  
車載任器又以篆為畫以畫為畫轂其說誤也役車  
牛車也棧亦作鞿齊逢丑父寢於鞿中是也

大車

大車牛車也鄭氏曰大車平地載任之  
車轂長半柯者也說文曰鞿大車簧也

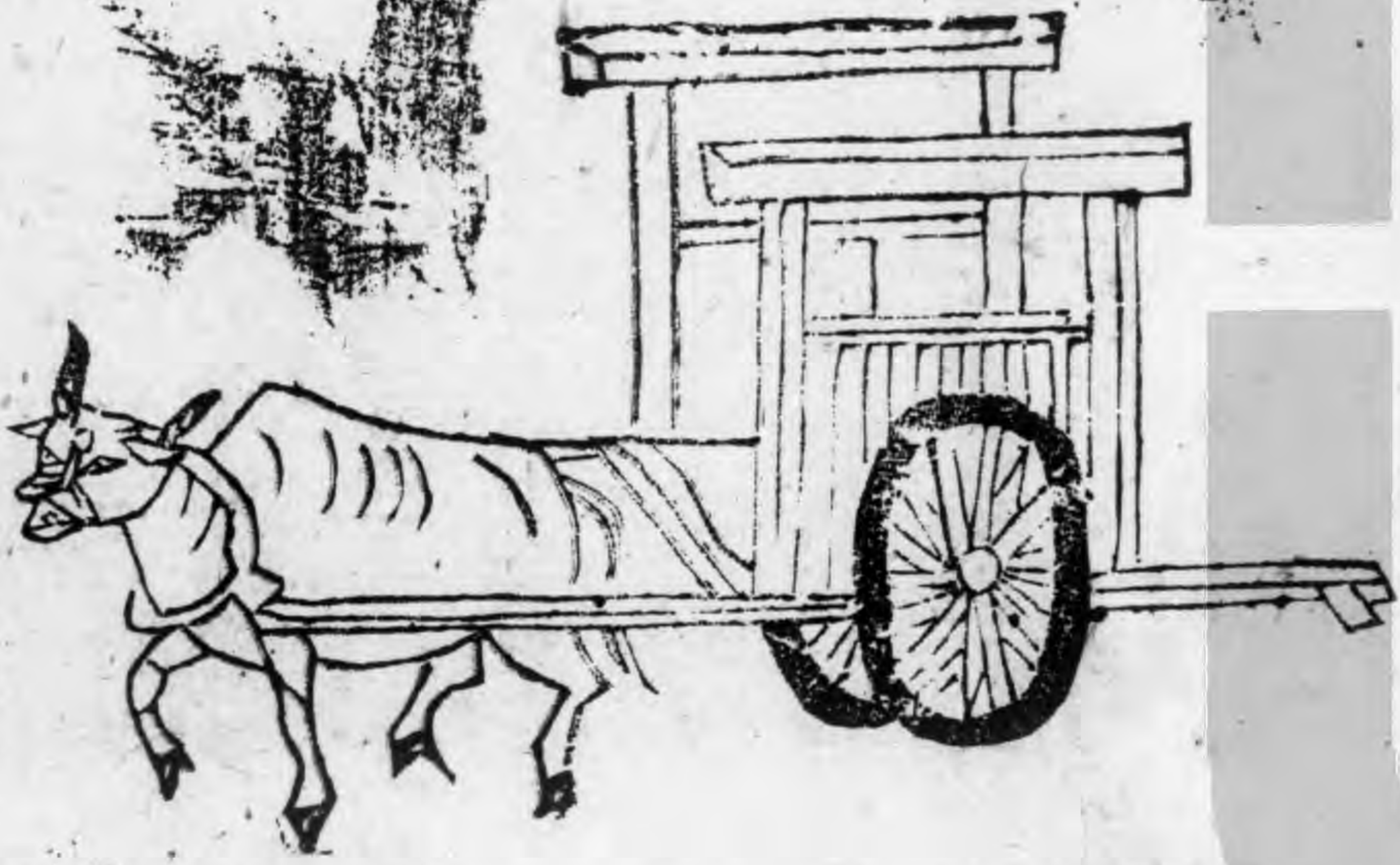
拍車

亦氏曰拍  
車山車

羊車

鄭司農云羊車謂車羊門也玄謂羊  
善也若今定張車較長七尺

大車





書曰筆牽車牛斡人曰大車轅直必縊其牛則大車  
牛車也牛車大則柏車中車羊車小車也大車以行  
澤柏車以行山羊車以行宮中車人所謂行澤者欲  
短轂行山者欲長轂行澤者反轅史謂下澤車行山者仄轅  
此大車柏車之辨也鄭氏謂羊車若漢定張車宮內  
所用蓋有所受之也大車兩轅也故車人言凡為轅  
三其輪崇轍廣六尺鬲長六尺轍廣六尺則與駟車  
八尺之轍不同鬲長六尺則與六尺六寸之衡不同  
是兩轅之車一牛在轅內故鬲短而轍狹一轅之車兩  
服在轅外故衡長而轍廣也大車轂長尺五寸圍尺五  
寸輻長四尺五寸渠圍二丈七尺輪崇九尺牙圍尺  
五寸綆一寸轅二丈七尺柏車轂長三尺圍二尺輻  
長三尺渠圍一丈八尺輪崇六尺牙圍尺二寸綆大

半寸轅一丈八尺大車輪高轅長拍車輪庫轅短輪  
高轅長而轂短小輪庫轅短而轂長大者以其行山  
澤不同故也大車牝服二柯有三分柯之二則八尺  
矣羊車二柯有三分柯之一則七尺矣拍車二柯則  
六尺矣拍車較短而轂輻牙長羊車較長而轂輻牙  
小者以其行山與宮中不同故也輪人之牙車人謂  
之梁海物有曰車渠蓋以其象名之也輿人之較車人謂之牝服詩曰絃日牽牛不以  
服箱毛氏曰輿人之衡車人謂之鬲輿人之為車起度於  
輿廣車人之為車起度於柯長輿人之車其箱廣而  
不方廣六尺六寸車人之車箱方而不廣則其制之異可  
知矣語曰大車無輓小車無軌先儒以大車為牛車  
小車為羊車羊車轄端曰軌牛車轄端曰輓說文輓理亦作  
或然也詩曰役車其休周禮曰士乘棧車庶人乘役

車先儒以役車為牛車是也以棧之車為役車非也

禮書卷第一百三十七終

禮書卷第一百三十八

戎路

廣車

闕車

革車

輕車

輔車

臨車

衝車

戎路

周禮車僕掌戎路之萃廣車之萃革車之萃輕車之

萃戎路即革路也晉欒鍼曰吾有二位於戎路襄十四

晉侯獻楚俘王賜以戎路之服喜二十八年左乾時之戰魯莊公

喪戎路莊九年漢淮之軍楚闔丹獲戎車桓八年皆其君之所

乘者也然周之鋒車曰元戎秦之兵車曰小戎則自  
廣車而下皆戎車也特不謂之戎路尔車僕九師共  
革車會同亦如之戎僕掌馭戎車凡巡守及兵車之  
會亦如之會同巡守王雖不乘戎車猶共以從不失  
備也

### 廣車

車僕掌廣車之萃春秋之時齊伐衛有先駟申駟貳  
廣啓肱大殿襄二十三年鄭人賂晉侯有廣車軹車襄十一年晉  
楚之戰有左右廣宣十二年鄭射大御廣而行襄二十一年史皇  
乘廣而死定四年鄭氏曰廣車檣陳之車

### 闕車

車僕掌闕車之萃邲之戰宣十二年子使潘黨帥游闕四十  
乘從唐侯為左拒則游闕者游車補闕也

### 萃車

車僕掌萃車之萃鄭氏曰萃猶屏也對敵之車也孫  
子八陳有萃車之陳

### 輕車

輔車

車僕掌輕車之萃鄭氏曰輕車馳敵致師之車孫武  
曰馳車千駟革車千乘則馳車輕車也詩曰輔車鸞  
鑣爾雅曰輔輕也鄭氏以輔車為田僕所設驅逆之  
車又以王制佐車為駟逆之車然田車以木戎車以  
革則駟逆之輕車與馳敵致師之輕車異也

### 臨車

### 衝車

詩曰臨衝闕闕崇墉言言毛氏曰臨車衝車也蓋臨  
車高衝車大高則可以臨下大則可以突前故兵書

有作臨車衝車之法墨子有備衝之篇荀卿曰渠衝  
入此而求利楊子曰衝不齊皆言衝車之大也衝或  
作輶說文曰陷陣車孫武曰攻城之法修其槽輶輶  
輶四輪車蓋衝車之類也楚子使解揚登樓車以告  
宋人蓋臨車之類

禮書卷第一百三十八終

程