

井陘縣志料

第五編

物產

物產目錄

一植物

甲食用植物

子禾穀類

豇豆菽類

實蔬菜類

1 根菜

2 莖菜

3 葉菜

4 花菜

5 果菜

6 菌菜

二動物

甲脊椎動物

子哺乳類

1 翼手類

~ 食蟲者

~ 食果者

2 齧齒類

3 食肉類

~ 犬科

~ 貓科

~ 鼯鼠科

4 有蹄類

丑花草類

戊藥用植物

子補藥

丑健胃藥

寅消化藥

卯化痰藥

辰下瀉藥

巳發汗藥

午解熱藥

未利尿藥

己飼料植物

庚肥料植物

6 游禽類

寅爬蟲類

1 蛇類

2 蜥蜴類

3 龜類

卯兩棲類

辰魚類

乙節足動物

子昆蟲類

1 直翅類

2 鱗翅類

蝶類

ㄟ 奇蹄類

ㄨ 偶蹄類

A 反芻類

B 不反芻類

丑鳥類

1 猛禽類

ㄟ 鷹類

ㄨ 梟類

2 攀禽類

3 鳴禽類

4 鳩鴿類

5 鷄類

1 真正蜘蛛類

2 蠍類

寅多足類

1 蜈蚣類

2 馬陸類

卯甲殼類

1 胸甲類

2 節甲類

丙軟體動物

子腹足類

丑瓣鰓類

丁蠕形動物

蛾類

3 鞘翅類

隱四節類

五節類

隱五節類

4 膜翅類

有劍類

有吻類

A 同翅類

5 雙翅類

6 脈翅類

卍蜘蛛類

一 第一層

二 第二層

三 第四層

四 第五層

七 煤質

八 煤井

一 南井

二 北井

三 新井

九 探煤

十 支柱

十一 機械

子環足類

三礦物

甲金屬

乙非金屬

附井陘正豐兩礦之礦產概況

井陘煤礦

一沿革

二資本

三組織

四礦區

五煤藏

六煤層

十五運費

十六礦區稅及礦產稅

正豐煤礦

一沿革

二資本

三組織

四礦區

五煤層

六煤井

↪大井

↪小井

↪風井

鍋爐

絞車

水機

風機

篩煤機

洗煤機

運煤機

電機

修機廠機械

十二產量

十三運輸

十四銷路

一 水機

二 風機

三 篩煤械

四 運煤械

五 電機

六 內廠機械

十 產量

十一 運輸

十二 銷路

十三 運費

十四 礦區稅及礦產稅

ㄟ斜井

七探煤

ㄟ第五層煤之探掘法

1 陷落法

2 充填法

ㄟ第四層煤之探掘法

ㄟ第二層煤之探掘法

ㄟ第一層煤之探掘法

八支柱

九機械

ㄟ鍋爐

ㄟ絞車

井陘縣志料第五編

物產

井陘童山環抱，素稱瘠地。全境居民，什九以耕作爲業；旱荒固束手待斃，豐稔亦僅足餬口。天然苦況，實冠全省。境內所產糧食，不符所需，大宗仰給於山西。且本縣除東北一隅外，產棉地方甚少；邑民所需棉花布疋，亦須仰給於邑東晉縣趙縣欒城正定諸縣。漏卮不塞，貧乏隨之矣。其出境貨物，在動物中，雖有牛羊皮毛雞子等；在植物中，雖有紅棗柿餅核桃瓜子花椒及藥材等；在製造物中，雖有香末木炭磁器石灰等。但皆爲量甚少，無可稱述。本縣惟一大宗生產，厥爲煤炭；但經營者全屬外人，於邑民生計，無大裨益。古人有言：『有國有家者，不患寡而患不均。』若吾陘邑人士，盡其所能，而不能得其所需，天平人乎？誰實爲之耶？茲將邑中物產，約分爲「植物」「動物」「礦物」三大類，分別詳列於後：

(一) 植物 依植物之應用方面，分爲「食用植物」「工藝植物」「材用植物」

「觀賞植物」「藥用植物」「飼料植物」「肥料植物」七項。

甲 食用植物 此類植物，皆可供人食用。

1 粟 粟，爲穀實之大名。北方直名之爲穀。脫殼，則謂之米。爲北方人窮富皆不可缺之食品。本地所產之穀，有青、黃、白、黑、紅、多種。播種期，亦早晚不一。春種秋熟者，名稻穀。刈麥後始種者，名晚穀。有一種晚種早熟者，俗名「六十日還倉」。全境種粟之地，約二十餘萬畝。每畝產量，約一百四五十斤。

2 黍 性黏。以大暑而種，故謂之黍。說文其米色黃，俗名黃米。用作黏糕等食物。亦有用以釀酒作餡糖者。每年全境種黍之地，約一萬餘畝。每畝產量，約一百四五十斤。

3 稷 稷與黍一類二種。黏者，爲黍；不黏者，爲稷。黍，可釀酒；稷，可作飯。猶稻之有粳糯也。其色，有赤、白、黃、黑、數種。本草綱目每年境內種稷之地，約一萬六千餘畝。每畝產量，約一百三四十斤。

4 麥 邑人凡單言麥者，皆指小麥言。秋種夏熟，具四時之氣。有紅白二種。爲邑民貴重食品。每年境內種麥之地，約二十三萬八千餘畝。每畝產量，約六七十斤。

5 大麥 邑人呼大麥爲「草麥」。卽說文之「牟」也。莖葉與小麥相似，但莖微粗，葉微大，色深青，而外如白粉，芒長，殼與粒相黏，未易脫。萃芳仁，可作

飯。生芽，可作餻。

雜正志

大宗用以作麵。本邑種大麥者，多在園中，約二千餘畝。

每畝產量，約一百五六十斤。

6 蕎麥 一名「烏麥」或呼「稜子」。立秋前後下種，八九月收刈。本草稱日磨爲麵粉，可作烙餅、麵條、河撈、肥糕諸種食物。邑民以其根不能肥田，種者甚少，必至三伏中不能種他種禾稼時，始種之。惟山田中多有種者。

7 高粱 高粱有紅白二種。在五穀中爲下品。農政全書謂：『地不宜種麥禾者，乃種之。』宜下地。每年境內種高粱之地，約二萬四千餘畝。每畝產量，約

一百四五十斤。大宗用以釀酒或製粉條。邑民不甚喜食之。

8 玉蜀秫 一名「御麥」。出西番。舊名「番麥」。華考俗名「棒子」。高數

尺。似蔗而小。每本可結兩三穗。嫩時可煮食。邑民磨之爲粉，用作午餐時乾糧。境內種玉蜀秫之地，每年約四萬六七千畝。每畝產量約一百三四十斤。

9 稻 邑中沿河之水田，皆產稻，但不甚佳。名類雖多，不外粳糯二種。全境稻地，約九千餘畝。每畝產量約三四百斤。邑民以之爲珍貴食品。

10 薏苡 別錄曰：『生眞定平澤及田野。八月結實。』陶宏景曰：『眞定縣屬常山郡近道處，多有人家種之。』李時珍曰：『所在有之。』春生苗。莖高三四尺。葉如黍葉。開紅白花。作穗結實，形如珠子而稍長。土人稱爲薏米。邑中沿河有稻田諸鄉，渠埂上多種之。

以上自一至十，皆屬禾穀類。此類爲以種子供食用者。

11 黃豆 農書謂其『可食，可醬，可豉，可腐。』他處人多有令其生芽，以充佐

食品者；邑人卻不多食黃豆芽，大都用以製成豆腐而食之。境內種黃豆之地，每年約一萬八九千畝。每畝產量約六七十斤。

12 黑豆 可爲油；油滓可肥地。本邑種黑豆之地，約一萬七八千畝。每畝產量約六七十斤。大宗供飼養牲畜之用。俗名爲「料豆」。

13 青豆 粒比蠶豆小，比黃黑豆大。色青。邑人多於田邊種之。調食，或拌肉炒之，均佳。

14 綠豆 性涼。色綠。羣芳譜云：『以色名也。』磨作麵粉，雖不及麥粉適口，然亦爲貴重食品；若製成粉條，可作待客食用。每年境內種綠豆之地，約一萬七千餘畝。每畝產量約八九十斤。

15 小豆 粒形似綠豆，而稍大。色白；間有紅色者。磨之爲粉，味稍澀；製成雜麵，尙可口，價值低於綠豆麵；鄉人賣綠豆麵者，往往攪雜小豆麵，以圖博什一之利。

16 扁豆 此與南方所稱之扁豆不同。南方所稱之扁豆，就莢形而言，即水豆之眉豆；本地所稱之扁豆，就實形而言。境內沿河一帶園中及水田，多有種者；面積約二三百畝。每畝產量約六七十斤。邑人以之爲雜糧食品。

17 豌豆 種出西胡。今北土甚多。其苗柔弱宛宛，嫩時可食，故得豌豆名。本百穀之中，最爲先登。磨爲粉，甚細膩。正字通邑民多於園中種之；旱田內種者甚少。

18 豇豆 穀譜云：「豇豆一名「豇豆」。本草云：「此豆紅色居多，莢必雙生，故有豇豆之名。」性喜旱。邑人多於地邊種之。食米粥時，往往攪入豇豆少許。

19 菜豆 土人呼之爲「豆角」。莢有紅、紫、青、白數種；子赤白色，可爲蔬。南人呼爲「四季豆」。名雖四季，夏實秋零。邑人多於場圃隙地種之。亦佐食之一種。

20 眉豆 南方名「蛾眉豆」。象豆脊白路之形也。一名「沿籬豆」。言人家

多種之籬邊也。通雅謂之「踈豆」。穀譜謂之「菹豆」。本草云：「菹，本作扁莢形扁也。」蔓生。春末夏初時，農家多於場圃及隙地種之，以木枝架起，令其滋蔓；去暑後，結實繁衍。

21 刀豆 穀譜云：「刀豆一名「挾劍豆」其莢形似人挾劍。」土人呼之爲「肉眉豆」。蔓生。春種秋實，形微似皂莢。有一種不滋蔓者，夏初卽結實，土人呼之爲「五月鮮」。

22 蠶豆 穀譜云：「蠶豆一名「胡豆」。太平御覽云：「張騫使外國，得胡豆種歸。」卽指此也。農書謂其「蠶時始熟，故名」。本草云：「豆莢狀如老蠶，故名。」本地東南區，間有種之者。

23 落花生 福清縣志云：「出外國。康熙初年，僧應元往扶桑，覓種寄回。俗名「長生果」。莖高尺餘。夏秋之際開花，花後子房入地，結實成莢。故名。本地東南東北兩區，有種之者。」

以上自11至23，皆屬豆菽類。此類亦以種子供食用者。

24 蘿葡

蔬譜云：「一名「萊菔」，性能制麥毒；言來牟之所服也。有長圓兩種，

紅白二色。可生，可熟，可狙，可鹽，可醬，可醃，可醋，可糖，可腊，可飯。乃蔬中之最有益者。氣味甘辛。」今按本地蘿葡，皆白色；其皮紅肉白者，春日食之，俗名「水蘿葡」；偶一有之，殊不多見。每年蘿葡所佔面積，約一萬九千畝。每畝產量，約千餘斤。

25 胡蘿葡

李時珍云：「元時始自胡地來；今北土多蒔之。苗如邪蒿，不可食。

冬月掘根，生熟皆可啖。兼果蔬之用。」

草本

按境內所產，有紅黃二色；其葉雖

有邪味，人民於春日菜蔬缺乏時，亦和麪拌作「塊壘」食之。近年糧食價貴，人民種胡蘿葡者特多。境內胡蘿葡地，年約萬畝左右。

26 蔓菁

通志云：「一名「蕪菁」；一名「葑」；一名「諸葛菜。」

劉賓客嘉話錄載諸

葛武侯將軍所止必令兵士皆種蔓菁云有六利：織出甲可生啖，一也；葉舒可煮，二也；久居則隨以滋長，三也；棄不吝惜，四也；同即易尋而采之，五也；冬

有根可副食六也故蜀人呼蔓菁為諸葛菜

又爾雅翼謂：『南北通有之；北土種者尤多。』廣羣

芳譜云：『人久食蔬，無穀氣，即有菜色；食蔓菁者獨否。數口之家，能蒔數百本，亦可冬歲足蔬。』本邑每年種蔓菁之地，約萬畝上下。每畝產量約千餘斤。鄉人多蓄之以禦冬。但生者不能久放，久則生柴；欲久放，須煮熟晒乾乃可。

27 山藥 蔬譜云：『原名「薯蕷」一名「山藷」一名「土藷」一名「玉延」。』本草名「山芋」。境內有園圃各鄉皆產之。白色。肉極膩潤。食之健脾。可以入藥。

28 紅薯 形圓而長，本末皆銳。肉黃。味甘。本地出產不多；市中賣者，多自邑東販來。

29 蒜 蔬譜云：『蒜，一名「葫」。』以來自蕃中，又稱「胡蒜」。一名「大蒜」。一名「葷菜」。葉如蘭，莖如葱，根如水仙。性辛溫。』本邑第三區中，產量最

多。

30 山蒜 孫愐唐韻云：『張騫使西域，始得大蒜。初時，中國只有「小蒜。」一名「茆蒜。」一名「藪。」一名「藹。」爾雅云：『藹，「山蒜。」一名「澤蒜。」一名「石蒜。」』爲其生於山澤或石邊也。』本地各山中皆產之。

以上自²⁴至³⁰，皆蔬菜類中之根菜。

31 馬鈴薯 原產於南美洲之智利國；今中國處處有之。地中生塊莖，形圓如馬鈴，故名。境內西北山各鄉，多有種者。

32 洋薑 莖、葉皆似薑，但味不辛辣，皮黑，肉白，老亦不黃。農民多於舍旁隙地種之。鹽爲鹹菜，脆嫩可口。

33 地耳 形畧如洋薑，但洋薑之地下莖，形多圓；地耳之地下莖，形多長，節節相連，畧如藕狀，粗細畧如小指，皮肉皆白。鹽爲醬菜，脆嫩可口。滋生力甚大。種一本，不久即滋十餘本。境內所產者，大都售之醬菜店中。

34 百合 境內山野間皆產之。俗名「山丹花」。四月開花。有紅白二種。能食。不能入藥。

以上自³¹至³⁴，皆蔬菜類中之蔬菜。

35 白菜 古人云：『秋末晚菘。』菘，卽白菜也。通雅謂其『味淡而美，消食下氣。』本邑威州西焦等處，所產最佳。共計面積，約四五百畝。每畝產量，約三四千斤。

36 芥菜 芥，一名「辣菜」；一名「臘菜」。其氣味辛辣，有介然之義，又可過冬也。蔬譜 古人謂之「葍」。參蟲魚草 木鳥獸疏 邑中各鄉皆產之，但不甚多。

37 蒼蓬 蔬譜名蒼蓬爲「蒼菜」。李時珍曰：『蒼，與通；蒼蓬之義未詳。熟食良，微作土氣。』按本地各鄉所產者，春秋皆鮮嫩可口；惟至伏天，則枯槁欲死，味亦不佳。故俗有「蒼蓬歇伏」之說。

83 菠菜 蔬譜云：『菠菜一名「波斯草」；一名「赤根菜」；一名「鸚鵡菜」。

「出頗陵國，譌爲蒞蔭。俗呼「蒞菜」。歷久長青，或呼爲「青菜」。味甘美。」
「本邑沿河各鄉皆產之。」

39 萵苣 彭乘墨客揮犀云：「萵菜自萵國來，故名。」遜齋閒覽云：「萵苣出

倭國。有紫白二色。食之能固齒。」蔬譜云：「白苣，葉色白，斷之有白汁，宜生

食。故又名生菜。紫苣，氣味苦寒。」雍正志：「莖如筍，俗呼萵筍。」按本境沿河

諸鄉有種萵苣者，莖細葉長，色多嫩綠，味清淡，間有白色者，而紫色者殊少。

40 苦菜 一名「苦苣」一名「苦蕒」一名「福苣」一名「游冬」博雅

云：「游冬，苦菜也。」埤雅云：「此菜，凌冬不凋，故名。但在北方者，至冬即凋。

一名「天香菜。」韻藻俗名「曲曲菜」陸離其茶境內田邊及山野間，所在多

有之。

41 茴香 一名「種香」北人呼爲「茴香」宿根。深冬生苗作叢。本草俗名「

小茴香」境內沿河園圃中有種之者，但極少。

42 葱 蔬譜云：「葱一名『乳』。」本草云：「葷中有孔，故字從孔。」一名「菜伯」；一

名「和事草」；言其能和五味，可避腥穢也。」本地所產者有三種：一「大葱」。

亦名「溝葱」。味甚辣，較他葱肥脆，冬月食之。一「羊角葱」。春夏食之。以其形

似羊角，故名。一「小葱」。可加鹽作菜食，不能調和五味。三種，處處皆產之。

43 韭 菜一種，而久者謂之韭。說文一名「豐本」。曲禮一名「起陽草」。一名

「草中乳」；言其溫補也。本草拾遺一名「嬾人菜」；以其不須歲種也。爾雅莖，

名韭白根，名韭黃，花，名韭菁。李時珍曰：「北人至冬移根於土窖中，培以馬

屎，暖則長，高可尺許，不見風日，其葉黃嫩，謂之韭黃，豪貴皆珍之。本草綱目坤雅

謂「韭之美在黃」是也。境內處處產之。

44 山韭 本草綱目稱之爲「孝文韭」；相傳爲漢孝文帝所種。本境山野間

處處有之，狀與韭無異，味亦畧似韭。

45 蒨葵 群芳譜云：「張騫得種於西域，原名「胡葵」；後因石勒諱胡，改作

「香葵」又以莖葉布散，呼爲「蓆葵」。味辛氣溫。通雅謂其「莖葉細而根多鬚，綏綏然也」。蓆亦作芫。幼幼新書云：「卽鵝不食草。酒泡熱氣，能解痘疹。」本境各鄉皆產之。

46 芹 蔬譜：「芹，古作斬。」本草作蕡，從艸，從斬諧聲。後省作芹。一名「水英」。一名「楚葵」。有赤白二種。白芹，取根；赤芹，根葉竝堪作葷。味甘。今按本邑所產芹菜，惟莖可食，葉根皆不能食。園圃中雖有種者，亦無多。

47 莧 蔬譜云：「莧凡五種：赤莧、白莧、人莧、紫莧、五色莧，俱氣味甘冷。」境內產紫莧，但種者甚少。

48 苜蓿 爾雅翼作「木粟」。言其米可炊飯也。郭璞作「牧宿」。謂其宿根自生，可牧牛馬也。李時珍云：「雜記言：苜蓿原出大宛。漢使張騫帶入中國。味苦平。」境內間有種者，但極少。

49 同蒿 同蒿似白蒿，甘美滑膩，最爲佳品。華芳志 一名「蓬蒿」。形氣同蓬蒿。

故名。氣味甘辛。本本境田野間，處處產之。

50 薊 春夏時，田隴間產生最多。有大小二種。大薊，葉上刺太大，不能食；窮家採小薊煮食者，所在多有。呼之爲「青薊菜」。

51 羊桃葉 羊桃，爲本邑山谷間林木之一種。叢生。高二三尺，枝條柔嫩，葉形似夾竹桃。葉味甘滑可食；春日邑民採食者甚多。

52 黑汗葉 亦山谷間叢生之小木。葉甚小，深青色。採之爲蔬，味尙可口。
以上自³⁵至⁵²，皆蔬菜類中之葉菜。

53 金針花 農家多於井旁或渠溝邊種之。花將開未開時，採下蒸熟曬乾，隨時可食。炒肉時，和之甚佳；油醋調食，亦可。或呼之爲「黃花菜」。

54 藤蘿花 藤蘿花，紫色。摘而烹之，有清香異味。

55 楊花 春日楊柳初垂絮時，農家恒摘取，和麪蒸作塊，壘食之。

56 洋槐花 春日洋槐開花時，土人恒採取食之；或炒或調，均可。

以上自⁵³至⁵⁶，皆蔬菜類中之花菜。

57 南瓜 李時珍云：『種出南番；故南人亦名番瓜。』按本境所產，有白、黃、青、橙等色；圓長二形。

58 北瓜 一名「倭瓜」；種來自倭國，故名。此瓜，境內種者甚多；幾乎爲家家皆種，人人皆食之，佐餐品。

59 冬瓜 俗名「東瓜」。經霜後，皮上白如塗粉；故本草一名「白瓜」。境內所產，爲量較少。

60 西瓜 胡嶠陷虜記云：『嶠征回紇，得此種歸；故名「西瓜」。』本草云：『可解暑。』故夏令人多食之。本邑東北區種者不少。

61 甜瓜 清異錄云：『甜瓜最盛者，無踰齊趙；車擔列市肆，道路濃香。』按本境所產，味甘而脆；但性寒滑，不宜多食；多則致瀉。

62 黃瓜 蔬譜：『黃瓜一名「胡瓜」。』本草云：『張騫使西域得種；故名。』陳藏

器曰『北人避石勒諱，改呼黃瓜。』拾遺錄云：『大業四年，避諱改爲黃瓜。』
『本地有園圃諸鄉皆產之；但爲數甚少。』

63 菜瓜 蔬譜云：『蔓葉俱如甜瓜。生時色青質脆，可生食；間有苦者，亦可作
豉醃菹。故名「菜瓜」。性甘寒。』本邑第三區內產之。

64 絲瓜 一名「蠻瓜」以其種自南方來。一名「布瓜」一名「天羅絮」
一名「天絲瓜」。蔬譜李時珍曰：『此瓜，老則筋絲羅織，可滌器；嫩時可作蔬；

但可熟食，不可生食。』

齊民要術

境內各鄉皆產；但爲數有限耳。

65 瓠子 蔬譜云：『江南名「扁蒲」。就地蔓生。處處有之。苗葉花俱如葫蘆。
結子長一二尺，夏熟；亦有短者。味淡；可煮食，不可生噉。性冷。』境內亦產之；
但甚少。

66 葫蘆 蔬譜云：『匏也。蔓生。莖長。須架起，則結實圓正。』本境所產，種類甚
多。其形有大如盆盎者；有小如拳者；又有中作亞腰者。其味有甘苦二種。甘

者，清淡如瓠，苦者有毒，不可食，待至成熟，可作器用。

67 茄子 蔬譜『茄子一名「落蘇」一名「小菰」一名崑崙瓜。』有紫青白三種。本地園圃內皆種之。

68 辣椒 蔬譜『番椒』似秃筆頭，味辣，色紅。』即本地之「辣椒」。亦名「辣茄」。又名「秦椒」。本地所產者，先綠後紅。有長圓二種：長者名尖辣椒；圓者名柿子辣椒。沿河有園圃諸鄉皆產之。

以上自⁵⁷至⁶⁸，皆蔬菜類中之果菜。

69 木耳 本草『木耳一名「木樞」一名「木菌」一名「木堦」一名「木雞」一名「木蛾」。生朽木之上。無枝葉。乃濕熱餘氣所生。其良毒，亦隨木性。』本境所產者，色多微黃。人恐其有毒，食者甚少。

70 香蕈 潘之恆廣函譜『香蕈生桐柳枳椇木上。紫色者，名香蕈。字，從草從覃；覃，延也。味雋永，有覃延之意。』境內所產，以在棗樹上者為佳。俗名「棗

肉。」

71 土菌 爾雅『土菌，中植菌。』本草『土菌一名「杜尊」一名「地尊」

一名「地雞」一名「獐頭」形似蓋。生於潮濕地方。裏有白黑二種。白者，可食；氣味甘寒。俗名「蘑菇」。黑者有毒，不可食；俗名「狗尿臺」。

72 地曲連 狀如木耳。每片大如錢。色微黑。雨後生河灘邊。形似葛仙米。味甚鮮美。以其形狀不舒展，且生於地面上，故以「地曲連」呼之。

以上自⁶⁹至⁷²，皆蔬菜類中之菌菜。

73 桃 本境所產之桃，分爲二種：一種熟於夏季者，俗名爲「五月桃」；一種熟於秋季者，俗名爲「秋桃」。產量不甚多。

74 杏 一名「甜梅」。農書又謂之「金剛拳」。長安客話云：『杏仁，皆味苦；有一種甘者，名「巴旦杏」；或謂之「八達杏」。』境內各鄉皆產之。

75 梨 魏文帝詔云：『眞定梨，大如拳，甘若蜜，脆若菱，可以解煩消渴。』按本

邑各鄉皆產梨，但爲數不多。

76 杜梨 境內田野間極多。其果生時色青味澀，熟則由紅而黑，可食。

77 赤梨 木本植物。高二三尺。秋日結實，形如海棠果，大如拇指頭，味甘酸可口。境內山田邊，處處有之。

78 李 農書云：『形大，而肉厚核小，甘香而美。』按本境所產，色有紫黃綠之別，味有甘酸澀之分。產量亦甚少。

79 蘋果即「蘋婆果」。葉似林檎，而大；果如梨，而圓滑。採蘭 芳味雖平淡，有香氣。雜志境內于家當泉一帶產之。多暈青紅色。爲量不多。

80 沙果 俗名「花紅果」。以果肉沙甜可口，「亦稱沙果」。其實，較蘋果小；色微紅。本邑當泉于家等鄉皆產之。

81 無花果 果譜云：『樹如胡桃。葉如楮。不花而實。生青，熟紫。味甘，而無核。』

按本境隨地皆有之。抽條可活，甚易種植。

82 葡萄 果譜云：『蔓極長。葉似括蕒，而有五尖。生鬚蔓延。實七八月熟。味甘平澆。』按本境所產，多青紫色；間有白綠色者，長如羊乳；俗名「羊奶頭葡萄」。產量有限。

83 石榴 張騫使西域，得安石榴。博物志一名「丹若」；一名「金罌」；一名「

金龐」；一名「天漿」。謂果境內之士，最宜石榴；每株產量甚多。如漕泉周家坑

一帶，幾視培養石榴爲專業。

84 核桃 一名「胡桃」；一名「羌桃」。張騫自胡羌得其種，故名。以殼薄仁

肥者爲佳。謂果境內西南鄉多產之；爲出境貨物之大宗。

85 柿 果譜云：『柿，朱果也。』本邑所產之柿，有二種：一種實扁而畧方，四面

各有縱凹，近蒂處有橫凹環之如帶然；俗多爲「四塊瓦柿」。此柿，味甚清

甘；大都銷售於平山獲鹿迤東。一種畧似圓錐形體，近蒂處微平，有頂尖；俗

名爲「牛奶柿」。司馬溫公名宛云：『君遷子如馬嬭；俗名牛奶嬭。』即此。

文選蜀都賦所謂「櫻」也。味甘而濃。一半製成柿餅或柿桃，行銷他處；一半和糖磨作甜麪，以備家人食用。境內山田中，兩種產量皆甚多。

86 棗 一名「木蜜」。講果 境內田邊及人家院外，無處不產。一半行銷他處；一

半磨成棗麪，不和糖或以作家人食用。近年釀棗酒者甚多。

87 羊棗 雍正志云：「俗名「軟棗」一名「丁香柿」。本地人呼為「黑棗」。

「產於沿山一帶。大宗用以釀酒，亦有和糖磨作甜麪者。」

88 椒 本草云：「一名「南椒」一名「蓆蓆」一名「點椒」一名「含丸使者」。

「本地呼為「花椒」。味辛溫。各鄉皆產之。」

以上自⁷³至⁸⁸，皆屬果實類。

乙 工藝植物 此項植物，皆可供工藝上之用。

1 桑 李時珍曰：「桑有數種：白桑，葉大如掌，而厚；鷄桑，葉花而薄；子桑，先楨

而後葉；山桑，葉尖而長。以子種者，不若壓而分者。」農書：「荊桑多楨；魯桑

少椹。』境內土產之桑，子桑山桑居多。近年縣苗圃中，購湖桑魯桑，分發各鄉，提倡養蠶業；但除第五區向來即以養桑養蠶著名外，其他各區，尙不知蠶桑之利益甚大也。

2 楮 本譜：『楮一名穀桑。』實名楮桃。皮可作紙。境內山野間產之。

3 麻 麻有二種：一名「秋麻」。高八九尺。莖如拇指粗。葉似桐葉，而齒較多。皮可紡繩。雜貨店中綑綁貨物，多用秋麻繩。一名「綫麻」。雌雄異株。雌者結子，可以作油；雄者只開花不結子。莖高五六尺。葉狹長，沿邊皆作齒形。漬之而剝其皮，可以搓之爲麻綫繩。境內不產秋麻，祇產綫麻一種。邑民所著之鞋底，皆用麻綫繩綴之，非常堅固。

4 木棉 棉有草木二種：似木者，名「古貝」，產交廣；似草者，名「古冬」，產

江淮。

草木

本地東北區所產者，高二三尺。葉如楓，花如葵而小，有黃紅紫三色。

實形如桃，中有白棉；棉中有子如珠。俗名爲「棉花」。棉花亦有土色者，俗

名爲「紫花棉花」。

以上自¹至⁴，皆屬纖維料類。

5 藍 爾雅疏：『歲，馬藍；大葉冬藍也。今爲澱者是也。』澱，今作靛。在昔洋靛不盛行，境內東北區有園圃諸鄉，種藍者甚多，今已無人種之矣。

6 茜草 境內山谷間多有之，可染絳色。

7 蓼 本地山野中處處有之。初生時，可爲蔬。夏日采之搗爛，可以作漂布之用。

8 櫟 爾雅注：『櫟，似樗之木也。』境內西北山中產之。俗名橡樹。高一二丈。葉狹長，有鋸齒。花黃褐色；單性。雌雄同株。實圓，而端尖。有殼斗，謂之橡實。樹皮及殼斗，皆可染皂。按：櫟一名柞；亦名菜樹；或名蠶樹。其葉可飼山蠶。

9 烏葉樹 落葉亞喬木。高三四丈。葉形似榆葉，而大。可以染黑布。本地山谷間處處有之。

10 槐花 羣芳譜：「槐花未開時，狀如米粒；採取曝乾，炒過，煎水，染黃色甚鮮。」

11 高粱殼 可染紅色布。俗名「高粱紅。」

以上自⁵至¹¹，皆屬染料類。

12 大麻子 麻之一種。亦名「亞麻。」莖高五六尺，中空，極堅硬。葉形畧圓，大如荷葉。子如小指頭大，可以榨油；油滓可肥田。農家多於山坡石灘中種之。

13 脂麻 筆談：「中國古時，祇有大麻。張騫自西域得油麻種。」素問：「麻麥

稷黍豆爲五穀。」麻，即今油麻。張騫從外國得來，乃黑脂麻。今俗訛爲芝麻。

按本地所產脂麻，有白黑兩種。白脂麻，專作香油，產量最多；黑脂麻，入藥。宜

高田。最耐旱。

14 漆樹 境內西北山產漆樹。割漆時，最宜謹慎；漆汁沾膚上，即生漆瘡。俗呼

之爲「王八樹。」

以上自¹²至¹⁴，皆屬油料類。

15 淡巴菰 姚旅露書『呂宋國有草名「淡巴菰」其種，於明季傳入中國。今名「烟草」。』本草備要『烟草，辛溫有毒。治風寒濕痺，滯氣停痰。醒，能使醉；醉，使醒；饑，能使飽；飽，能使饑。人以代酒代茗，終身不厭。故一名「相思草」。』然火氣薰灼，耗血損年，人自不覺耳。』王肱枕蚓蒼瑣語云：『崇正中，下令禁之。民間私種者，問徒。利重法輕，民冒禁如故。尋下令，犯者皆斬。然不久因軍中病寒，非此不治，遂弛其禁。至崇正末，三尺童子，莫不吃烟矣。』本地所產者，有二種：一種葉大而味淡，俗名「大葉烟」；產量較多。一種葉小而味厚，俗名「小葉烟」；產量較少。

右屬煙草類。

丙 材用植物 此項植物，皆可供建築器具及其他種種之用。

1 柏 木譜『柏一名「榑」；陰木也。字從白；白，西方正色也。處處有之。種類

甚多。葉扁而側生者，名側柏；實曰柏子，仁入藥。』通志『萬物皆向陽，獨柏向西，受金之正氣，故堅勁不凋。』埤雅『柏有脂而香。』本邑昔年各名勝區及廟宇中，古柏頗多。近年屢經刊伐，漸減少。而墓塚間猶多植之。

2 楊 木譜：「楊有二種，一種白楊，一種青楊。」此二種本境皆產之。白楊，俗名爲「大葉楊」。其葉稍圓，身材直聳，高至六七丈。青楊，俗名「小葉楊」。其葉較小，其身幹亦較矮。

3 柳 木譜：『易生之木也。』性柔脆。枝條長軟。葉青而狹長。春季，以枝插之，即活。境內沿河各鄉皆產之，多用以作礦坑中支柱之需。

4 椿 木譜：『椿一作「樞」，一作「樅」。』一作「樗」。今俗名「香椿」。易長而有壽。葉自發芽及嫩時，皆香甜。生熟鹽醃，皆可茹。又一種，名「樗」，亦椿類。氣臭，俗名「臭椿」。一名「大眼桐」。其葉臭惡，不堪採食。』本地最宜臭椿，無論山谷間或近人家之隙地，不種自出。香椿較少。

5 榆 木譜：「榆一名「零」一名「樞」。未葉時，枝上先生瘤，紫紫成串。及開則爲榆莢，形圓如小錢，故名榆錢。」境內處處產之。

6 洋槐 葉畧似中國槐，而枝幹間有刺，質亦鬆輕。俗名「德國槐」。又名「刺槐」。邑中井陘正豐兩礦附近產之最多。近年由建設局提倡造林，處處有之。

以上自¹至⁶，皆屬建築料。

7 槐 木譜：「槐一名「榿」。種類頗多，有紫槐；有白槐；其葉細而色青綠者，直謂之槐。其生也，季春五日而兔目；十日而鼠耳；更旬而始規；二旬而葉成。」境內各鄉皆產槐，大抵皆青黑色。有粗至十餘拱者。木質極堅硬，可作器物。

8 檀 羣芳譜：「檀葉如槐。皮青而澤。肌細而膩。體重堅。材可爲車輻及斧鉞諸柯。」本邑蒼巖山檀林，爲境內名勝。其餘各山中，亦產檀木；但成大樹者

絕少。

9 楸 木譜『楸，生山谷間，今處處有之。』述異記云：『楸木可作什物。』本境所產，不甚多。常用以作水桶及棺槨。

10 梧桐 木譜『梧桐，一名「青桐」，一名「櫟」。皮青如翠，葉缺如花，妍雅華淨，賞心悅目；人家齋閣多種之。』境內各鄉，所在多有；而以西南山中所產者爲佳。

11 荊 爾雅翼云：『凡木心圓，荊心獨方。』境內西北山，產荊最多。刈而漬之，可編筐籃等諸種器具。

12 蘆葦 丹鉛錄『蘆葦同一物。北人以水旁下濕生者爲葦；其細不及指，人家園池間所植者爲蘆；其幹差大，深碧色者爲碧蘆。』本邑威州，產蘆葦最多。織成箔或蓆，分銷各鄉；大宗運至石家莊銷售。

13 荻 與蘆葦同類。生水邊，高五六尺。葉稍闊於蘆葦。莖亦較韌小，而中實。菴。

葵，亂蓬，烏藍，馬尾，葵，皆荻之別名。境內沿河諸鄉及山中有泉處，皆產之。織成荻箔，荻席，價比葦箔葦席昂貴。

14 地膚 一年生草。園圃栽種之。莖高三尺許。葉狹細，互生。花小而綠，夏日生於葉腋。嫩苗可作蔬。莖枝老後，可爲帚。爾雅「蒠，王蕁。」即此。源本地稱爲掃帚。農家必需之物。

以上自7至14，皆屬器具料。

15 棘 詩詁云：「棘如棗而多刺。木堅。色赤。叢生。人多以爲藩。歲久無刺，亦能高大如棗。木色白者，爲白棘。實酸者，爲棫棘。亦名酸棗。」境內田野間皆有之。

16 荊根 荊條，可編筐籃。荊根，亦可燒木炭。不燒木炭者，普通作爲薪柴之用。

17 蓬 埤雅云：「蓬葉散生，末大於本。故遇風輒拔而飛。」土人名爲「蓬蒿」。

其實蓬與蒿非一物也。

18 茅 本草『茅根名「地筋」一名「土筋」』格物論曰：『叢生荒野間。野人刈以覆屋。莖有毛刺。曰「菁茅」。』邑民用以餉牲畜或作薪。

19 鬼針 本草『鬼針草生池畔。方莖。葉有稜子似釵。脚著人衣如針。一名鬼釵。』境內田邊路旁，處處有之。刈之可以作薪。

以上自¹⁵至¹⁹，皆屬薪炭料。

丁 觀賞植物 此項植物，皆可供吾人之觀賞。

1 牡丹 羣芳譜云：『一名「鼠姑」一名「木芍藥」。』性宜寒畏熱，喜燥惡濕。得新土，則根旺。向陽，則性展。忌烈風炎日。』本地人相傳：「牡丹喜飲酒。」故每當春季開花時，恒澆酒以潤其根。

2 海棠 羣芳譜云：『海棠有四種。皆木本。』貼梗海棠「叢生，花如胭脂。」垂絲海棠「樹生，柔枝長蒂，花色淺紅。又有枝梗略堅，花色稍紅者，名「西府海棠」。有生子如木瓜，可食者，名「木瓜海棠」。』本地所產者，只有垂絲

西府兩種。

3 梅 境內所產之梅，有三種：一曰「臘梅」，臘月開黃花。一曰「桃梅」。小樹，叢枝，尖葉，木身，葉類桃，開紅花，味清香。一曰「榆梅」。葉似榆；花開，如紅梅；枝柔，可以編籬。

4 桂 格物叢談「桂，椶木也。一名「木犀」；一名「巖桂」。有白黃紅諸色。花四出，或五出，或出臺，徑二三分，圓瓣；葉如金粟，點綴枝頭。開時芳氣襲人。」境內養花者，間或植之；但只有黃色一種。

5 夾竹桃 俗名「柳葉桃」；又名「柳葉梅」。其花淡紅，嬌艷如桃花。葉狹長，類竹，又似柳葉，故名。

6 玫瑰 境內所產者，花紫紅色，叢生有刺。俗名「刺梅」。味極濃香，可作餌食。高濂草花譜云：「紫玫瑰，以糖霜同搗收藏，謂之玫瑰醬。」

7 串枝蓮 境內產者，花粉紅色，枝似玫瑰而條長。

8 薔薇 枝多刺，高四五尺。葉爲羽狀複葉，小葉作橢圓形。花五瓣而大，有紅白黃等色，頗美艷。又野薔薇生於原野，與家種畧同，惟花較小。有純白粉紅二色，皆單瓣，而香過之。其花可製香水。源辭二種，境內皆產之。俗名「五香梅」。

9 夜合花 翠芳譜云：「枝甚柔輒。葉纖密而綠，似槐而小，相對生。至暮而合，枝葉互相交結，風來輒解，不相牽綴。花色如醺暈綫，半白，半肉紅，散垂如絲。至秋而實，作莢極薄。花中異品也。俗名「馬纓」。亦名「合歡」。本地稱爲「榮花」。

10 丁香 境內所產者，有二種：曰「紫丁香」，曰「白丁香」。白者，花繁香烈，首夏盛開，紫紫如繡。

11 木槿 花譜云：「一名「槿」，一名「槿」，一名「葵」，一名「葵」，一名「玉蒸」。一名「朝菌」，一名「日及」，一名「朝開暮落花」。境內所產者，有二種：一種開紅色花，一種開白色花。

12 紫薇 花譜「一名「百日紅」一名「怕癢花」一名「猴刺脫」樹身光滑。花六瓣，色微紅，紫皺，蒂長一二分，每瓣又各一蒂，長分許。蠟附茸萼，赤莖對生。一枝數穎，一穎數花。人以手爪其膚，徹頂動搖，故名「怕癢」。四五月始花，開謝接續，可至八九月，故又名百日紅。」境內栽植者不少。

13 月季 花譜「一名「長春花」一名「月月紅」灌生。處處有之。花有紅白及淡紅三色。白者，須植不見日處；見日，則變而紅。逐月而開，四時不絕。」境內所產者，夏初始開花，秋後即不再開。

14 迎春 一名「金腰帶」。叢生。高數尺。方莖厚葉。花狀如丁香，而色黃。先春而開，故名迎春。境內種者甚多。西北山坡上亦有之。

15 金銀花 蔓生。花先白後黃。其香清烈。境內園圃中有種植者。

16 繡毬 境內所產者，皆叢生。其花攢簇如毬，潔白可愛。

以上皆屬花木類。

17 芍藥 本草曰：『芍藥，猶綽約美好貌。處處有之，揚州爲上。猶牡丹以洛陽爲最也。』花有紅白紫數色，世傳以黃者爲佳。有千葉單葉樓子數種。『境內所產，有紅白紫粉各色，獨無黃色者。』

18 荷包牡丹 苑西集云：『碧葉花葩娟潔可喜。』六街花事云：『花似僧鞋菊，而深紫色。其以牡丹名者，因其葉相似也。』按本地所產者，皆粉紅色。

19 荷 爾雅注云：『荷，其花，函荇；其實，蓮；其根，藕。』本邑所產者，有紅白二種。

20 蕉 草類。葉青色，最長大，首尾稍尖。卉譜云：『菊不落花，蕉不落葉。一葉生，一葉蕉，故名之曰芭蕉。』

21 美人蕉 有二種：一種葉與芭蕉同，中出紅葉。一種葉瘦類蘆筍，花正紅如榴花，曰拆一兩葉，其端一點，鮮綠可愛。春開，至秋盡猶芳。

22 菊 埤雅：『菊，本作鞠，窮也。花事至此而窮也。』羣芳譜云：『宿根在土，逐年生芽。莖有稜，嫩時柔，老則硬。有黃白紅紫粉紅間色，淺深大小之殊。』帝

京景物畧曰：『種菊之法，自春徂夏，辛苦過農事，圃人廢晨昏者半歲，而終歲衣食焉。』邑人困於生活，養菊者無幾，亦無甚佳種。

23 六月菊 苑西集云：『黃心藕合色，瓣有重紋，自六月開至秋。都人因名之。』本地名此花爲「燈臺架子花」。田野間處處有之。

24 八月菊 一年生植物。莖高二三尺。花葉皆似菊。紅、藍、粉、黃、白，各色俱有。自八月開起，至經霜後始謝。境內種者甚多。

25 江西臘 似菊而小，先菊而開。花各色，碧藍一種，菊所未有。正定府志 本境所產者，俗名「節節高」。自夏末開起，非至秋末經霜後不凋。

26 向日葵 一年生草。莖高六七尺。葉作卵形，互生，有鋸齒，葉面粗糙。夏秋之交，莖頭開一花，爲頭狀花序。大者徑七八寸。花瓣鮮黃。其花常向太陽旋轉，故名。子可食，並能榨油。辭源 境內處處產之。

27 蜀葵 多年生草。庭院栽植之。莖高六七尺。葉略帶心臟形，五裂至七裂。夏

日開花頗大，有紅紫白等色；亦有重瓣者。辭源境內處處有之。

28 玉簪 花譜「一名「白尊」；一名「白鶴仙」；一名「季女」處處有之。

未開時，正如白玉搔頭簪形。開時微綻，四出。中吐黃蕊。七鬚環列，一鬚獨長。甚香而清。朝開暮卷。間有結子者，圓如豌豆，生青熟黑。根連生，如鬼白射干之類。亦有紫花者，葉微狹，花小於白者，葉上黃綠相間，名「間道花」。按境內所產，僅有白色者一種。

29 鳳仙 俗名「海蔘」。莖有紅白二色；花有紅紫白及雜色多種。

30 草茉莉 花有紫紅黃白多種；並有一花數種者。其色紅者，漬棉可爲臘脂，子可爲粉。畏太陽；白晝不開，必待太陽既落，將作晚飯時，始開；整開一夜，至翌晨作早飯時，其花又合。故俗名「坐鍋花」。又名「夜裏香」。

31 金盞 此花黃如金盞，夏秋開花。羣芳譜云：「一名「長春」，言耐久也。」

32 秋海棠 多年生草。莖色微紅，高一二尺。葉爲心臟形，正綠，反紅，端尖，中肋

之兩側，成不等形。秋開單性花，色粉紅，甚嬌艷。雌雄同株。生於山野間。有植庭院中者。性喜陰惡濕，宜幽窗背日處。

33 蓼 羣芳譜云：『蓼之種類甚多，皆春苗夏盛秋始花。花開蓓蕾而細長，枝枝下垂，色粉紅可觀。水邊甚多。』本地名爲「水紅花。」

34 雞冠 一年生草。莖高二三尺，色赤。葉爲長橢圓形，端尖銳，互生。花小，有紅黃白數種。花序狀如雞之冠，故名。子黑細光滑。源邑人多種之以備觀賞。

35 十樣錦 有葉無花。初生，嫩綠。經霜後，變爲紅黃諸色。故名。

36 雁來紅 羣芳譜云：『秋深，腳葉深紫，而頂葉嬌紅。與十樣錦俱以子種。喜肥地。』本草云：『莖葉穗子，並與雞冠同。其葉九月鮮紅。吳人呼爲「老少年。」農家有種之以備觀賞者。

37 千穗米 與雞冠花相似。生長條，每本數條。花紅紫色。結子可食。境內有種之者。

38 石竹 雍正志云：『名石菊，又名洛陽花。』叢生。花色以數十種計。境內此花甚多。

39 馬蹄蘭 俗名「馬蘭」。多年生草。葉如箭蘭，堅韌不易斷。花翠色可愛。秋則結苞成子。境內路旁及田邊，所在多有。

以上皆屬花草類。

戊 藥用植物 此項植物，皆可供醫藥上之用。

1 山枸杞 羣芳譜云：『棘如枸之刺，莖如杞之條，故兼二名。葉如石榴，而軟薄堪食，俗呼爲甜菜。』味甘。性平。能潤肺；補心脾腎經。

2 棗仁 此物性辛溫。味酸澀。能止渴；生津；補肺血。

3 桑螵蛸 螳螂卵簇聚之房，名「螵蛸」。其黏於桑樹者，名「桑螵蛸」。味甘而鹹。能補腎益心；縮小便。

4 石鐘乳 孫思邈曰：『乳石必須土地青白光潤羅紋烏翻蟬翼一切皆成。

白者可用。』此物味甘性溫。能補虛勞；通百節；利九竅。

5 百合 此物根如蓮座。六七月可採食。味甘性平。能潤肺；寧心；止嗽；益氣。按本地所產者，爲野百合；不能入藥。

6 山藥 本草名「山芋」。有紅白兩種；紅色者，肉黃味甘；白色者，質甚膩潤。性平。能補肺脾腎三經；祛風。

7 椿根白皮 此物味苦。性寒而燥。能祛濕；澀精；止脫。

8 菖蒲 千金翼方云：「一寸九節者，良；露根者，不可用。」此物味辛苦。性溫。能通九竅；益心；補肝。

9 艾葉 羣芳譜云：「二月生苗成叢；五月連莖刈取，曝乾收葉，以炙百病。」此物味苦而辛。生溫；熟熱。溫中開鬱。

10 甘草 此物味甘性溫。調和中氣；益氣生血。

11 兔絲子 羣芳譜云：「蔓生。色紅黃如金細絲。」此物味甘性溫。能益氣力；

平補三陰經。

12 黃精 羣芳譜云：『根苗花實皆可食；嫩苗採爲茹，名筆管菜，甚美。』此物味甘性平。能補中益氣，下三蟲。

13 遠志 本草云：『有大葉小葉二種。』此物性溫。味苦而辛。能通心腎，益心智。
14 麥門冬 本草吳普曰：『生山谷肥地。葉如韭。肥澤叢生。實有青黃。』此物味甘微苦。性寒。能清心潤肺生津。

以上自一至十四，皆補藥。

15 白芍藥 境內所產者，大都不需人力栽培，自生山谷間。有紅白二色。按此藥苦寒甘平。養血通脾絡。

16 蒲公英 羣芳譜云：『小科布地四散而生。莖葉花絮，並似萵苣，但差小耳。花色黃如金錢。有紫花者，名火丁草。』正定府志云：『高尺許者，根大如拳。搗汁酒服，治噎隔如神。』按此藥性平。味甘而苦。腎化毒，解治乳癰。

以上自¹⁵至¹⁶，皆健胃藥。

17 五靈矢 按此物味甘性溫。能行血；止疼；殺蟲；消積。

右爲消化藥。

18 葶藶子 府志云：『正定所有者，苦葶藶。』按此物味辛苦。性寒。能下氣；消痰水；定喘。

19 桑根白皮 按此藥味甘而辛。性涼。能消痰；瀉肺火；止嗽。

20 杏仁 按此藥味辛而苦稍甘。性溫。能定喘；止嗽；消痰。

21 半夏 羣芳譜云：『莖淺綠色，似竹葉，三三相偶。白花。』按此物味辛而苦。性溫而燥。能止嘔；消痰；逐水。

22 天南星 元一統志云：『正定府產天南星。』按此物味辛而苦。性燥而溫。能祛風；化痰。

23 栝樓 羣芳譜云：『三四月生苗。引藤蔓。葉如甜瓜。花似壺盧花，淺黃色。結

實如拳，內有扁子如絲瓜子。』雍正志：『一名「地樓」。』本地名「瓜萋」。按此物味甘而苦。性寒。能下氣。消水。逐痰。

以上自¹⁸至²⁵，皆化痰藥。

24 夜明砂 卽蝙蝠矢。按此物味辛。性寒。能治目盲。血氣腹痛等症。

25 蓖麻子 子有黑斑，可以搾油。謂之蓖麻油。頗稠厚。味甘。性平滑。能潤燥。

26 牽牛子 蔓生。子有黑白二種。黑者名「黑丑」；白者名「白丑」。葉青，三尖，如楓葉。花如漏斗，不作瓣。參芳語此物味辛。性溫。能逐水。消痰。下積。

27 商陸 本草云：『葉大如牛舌，而浮脆。赤花者，根赤；白花者，根白。』此物味苦。性寒。下行。能消水腫。

28 芫花 本草云：『春生苗，開紫花。』又正定府志云：『毒草也。一名「杜芫」。用以藥魚，故亦名「毒魚」。俗謂之「頭痛花」。井陘縣出。』此藥味苦。

性寒。能攻水。消脹。治水腫。

以上自²⁴至²⁸，皆下瀉藥。

29 荊芥 本草云：『葉似落葵而細。』又府志云：『正定處處有之。』此物味辛苦而溫。氣芳香而散。主發表。

30 細辛 正定府志云：『根細而味辛。故名。』此藥味辛。性溫。能通三陰。止咳嗽。殺蟲。

31 紫蘇 正定府志云：『有紫蘇。亦有白蘇。最解魚蟹毒。田間雜蒔之。與穀俱熟。』此藥味辛。宜發表散寒。

32 皂角 府志云：『正定府產皂角。』此藥味辛而鹹。能搜風。瀉熱。通關節。

33 葛根 此藥味辛而甘。性平。能解肌熱。治熱瀉。

以上自²⁹至³³，皆發汗藥。

34 紫地丁 正定府志云：『一名「箭頭草」。葉似柳葉而細。生平地者。起莖。生溝壑者。起蔓。夏時開花結角。』此物味苦。性寒。能解毒。清熱。消腫。

35 茵陳 本草云：『蒿類。經冬不死，更因舊苗而生，故名「茵陳」。』此藥味苦性寒。能清熱利濕治黃。

86 地骨皮 羣芳譜云：『枸杞之根，名地骨；根之皮，名地骨皮。』此藥味甘而淡。能降肺火，退熱治嗽。

37 蟬蛻 此物味甘。性寒。能散風治痘疹；退目翳。

38 蒼耳 此藥味甘而苦。性溫。能通上達下；除風。

39 葦蕪草 本草云：『田野皆有之。三四月採苗葉暴乾。』此物味苦而辛。能治肝腎風氣麻痺。

40 天花粉 通志云：『天花粉，卽括蕪根。』雍正志誤爲兩物。此藥味苦性寒。能瀉火；潤燥；消腫。

41 連壳 本草綱目云：『亦名旱蓮。有兩種：一種似椿實之未開者。氣甚芳馥。纔乾，振之皆落，不著莖。一種乃如菌苔。無香氣。乾之雖久，亦著莖不脫。』正

定府志云：『井陘縣出。』此物味苦性寒。能解毒；瀉火；消腫；排膿。

42 木賊 李時珍曰：『此草有節而糙澀。治木骨者，用之搓擦，則光滑。猶云木之賊也。』一名「節節草」。此物味甘而帶苦。主發散。能退目翳；解肌熱。

43 知母 藥錄云：『幽州蛇膽知母。』此物能清肺；瀉火；潤燥；滋陰。

44 金銀花 花初開，俱白；三二日，則變黃；新舊相參，黃白相映。故名金銀花。此物味甘。性寒。能散熱；解毒；消肺火。

45 牛蒡 越年生草。春暮生苗發莖，高者三四尺。葉爲大心臟形，有長柄，背生白毛。夏初開管狀花，色紫，並有鱗片結成之總苞。實多細刺。故一名「惡實」。此藥性冷而滑。能清咽消疹。

46 黃芩 羣芳譜云：『一名「條芩」。』苗長尺餘。莖粗如筴。紫花。根如知母。此物味苦。性寒。入心經。能瀉濕熱；解毒；養陰。

47 柴胡 本草云：『產北地者，黃白枯脆，無氣味。』此物味苦。性平。微寒。治往

來寒熱；升清氣。

以上白³⁴至⁴⁷，皆解熱藥。

48 車前子 一名「芣苢」。又名「牛舌」。

參蟲魚草
木鳥獸疏

按此物味甘。性寒。能瀉

熱涼血通淋明目。

49 瞿麥

本草云：『子頗似麥，故名瞿麥。』此物味苦。性寒。能降火；利水；消腫；

明目。

50 王不留行

越年生草。莖高二尺許。葉形如箭筈，對生，腳抱莖，無柄。春夏開

淡紅花，成聚繖花序。萼爲筒狀。瓣端有凹形。子如豆，熟則黑，可入藥。辭按本

地所產者，子如米。多生於麥隴中。俗名「翦金花」。一名「金盞銀臺」。味苦

而甘。性平無毒。專行血。乃陽明衝任之藥。通乳；利竅。其性走而不守。利小便；

出竹木刺。妊婦禁用。

以上自⁴⁸至⁵⁰，皆利尿藥。

己 飼料植物 此項植物，皆可供家畜之食料。

1 莠 一年生草。通稱「狗尾草。」可作飼養牲畜之用。

2 穀稭 俗名「稭草。」爲飼養驢騾馬者一日不可缺之物。

3 豆稭 各種豆稭，皆可飼養牲畜；惟須先以轆轤壓榨之，令其碎爛，再以鋤刀切之，攙入穀草中。牲畜食之，最易長膘。

4 玉蜀秫稭 以鋤刀切碎，餵牛最好。攙入穀草中，亦能飼驢騾馬。但不可過多。

5 白草 本地山谷間及河灘邊路旁，所在皆有。亦茅草之一種。夏季割取之，以飼牲畜，最能令牲畜發育。曬乾切之，攙穀草中，牲畜尤喜食也。

6 竹節草 產於山間或道旁。牲畜亦喜食。但不如食白草上膘。

7 柿葉 秋末，柿葉落地，掃歸蓄之，可以備冬日降雪後飼牛羊之用。

8 胡蘿蔔英 有邪蒿氣，人不樂食之；冬日降雪後，飼牛羊最好。

庚 肥料植物 此項植物，皆可供農作物之肥料

1 黍稷 黍稷有毛，牲畜不食。本地又不缺薪炭。故大都用刀切之，壓之以土，和之以水，作爲造肥之用。

2 高粱稭 本地不乏薪炭，高粱稭除留一部分織席或製造器具及燒炕外，大部作爲造肥之用。

3 瓜蔓 瓜熟以後，其蔓用刀切之，亦可作爲肥料。

4 林青 本地稱山中不成材之灌木爲「林青」。秋後刈之，用刀切碎，以土壓之，再灌以水，不久即成最壯之肥料。

5 蒺藜蔓 秋後刈取之，可作肥料。

6 黃蒿 亦名臭蒿。秋後子既成熟，刈之造肥，最壯。

(二)動物 就本地所產之動物，依普通動物之分類法，約分爲「脊椎動物」、「節足動物」、「軟體動物」、「蠕形動物」四項。

甲 脊椎動物

1 蝙蝠 翼手類之哺乳動物。自手足至體之後端，有膜連之。故能飛翔空中，捕食蚊蠅。全體密生暗灰色軟毛。口中有齒。後趾短，有鈎爪。息止時，以之鈎物而懸其身。以乳哺其子。源辭爾雅名蝙蝠爲「服翼」。本地人呼爲「夜鷹虎」。

右翼手類中之食蟲者。

2 寒號蟲 蝙蝠中之最大者。古與蝙蝠同入於鳥類。故亦名鷓鴣。尾小。頭及腹部帶赤色。餘皆黑。體長尺餘。展翅可達二尺以外。產於熱帶地。糞名「五靈脂」。舊以作藥。源辭輟耕錄載：「五臺山有鳥，名「寒號蟲」。四足有肉翅，不能飛。當盛暑，文采絢爛。乃自鳴曰：「鳳凰不如我。」比冬嚴寒，毛脫如殼。遂自鳴曰：「得過且過。」按此物，本地山中產之。

右翼手類中之食果者。

3 蝟 獸名。亦稱蝟鼠。與鼯鼠同類異種。穴土而居，晝伏夜出。體長尺許，甚肥。頭足皆小。全身有尖銳棘毛，由背筋作用，能攢起如矢。俗稱「刺蝟」。食田間害蟲。於農家有益。源辭 本邑東北區產之。

4 鼯鼠 方言云：『名犁鼠，謂起地若耕也。』本草釋名：『一名「田鼠」，一名「鼯鼠」，一名「隱鼠」。』李時珍曰：『田鼠偃行地中，每壅土成竽，故得諸名。』蘇頌曰：『處處田隴間多有之。』爲乳哺類中之食蟲動物。

5 鼠 獸名。背褐色。脚短。尾長。毛質柔滑。雖小隙亦易出入。穴處人家。夜出竊食。其生殖力甚大。生百日，即能產子。每年四產。每產五頭至十頭。各國因其爲黑死病傳染之媒介，且毀損器具倉穀之數，全國統計甚巨，故常注意捕滅之。源辭 本草釋名：『一名「鼯鼠」，一名「老鼠」，一名「首鼠」，一名「

家鹿。』李時珍曰：『此即人家常鼠也。以其尖喙善穴，故南陽人謂之鼯鼠。其壽最長，故俗稱老鼠。其性疑而不果，故曰首鼠。嶺南人食而諱之，謂爲家

鹿。淮南子云：『狸頭愈鼠。』注謂：『留人瘡。』按即今瘰癧之症。俗謂鼠殘而生也。

6 栗鼠 一名「松鼠」。外貌類似家鼠，而尾較長太，爲總狀，得反轉於背上。性敏捷，昇降樹幹，及飛躍樹間，有使用其尾之巧。營巢於樹洞或岩洞，貯食物以禦冬。土人名之爲「格靈」。

7 兔 格物總論：『兔，鼠形。尾匾彎短。大如貓。毛色褐。耳大而銳，且卓。口缺。長鬚。尻九孔。趺居。趨捷善走。』境內各鄉皆產之。肉可食；皮可作裘。近年且有飼養家兔者。

右齒齒類。

8 狗 李時珍曰：『狗種類甚多。其用有三：田犬，長喙善獵；吠犬，短喙善守；食犬，體肥供饌。』境內居民，務農者多，不暇遊獵，亦無食狗肉者。飼狗者雖不少，但惟一目的，在使之守戶。故邑民有「年年防旱，夜夜防賊」之諺。

9 狼 埤雅『狼形大如狗。青色。善逐獸。』境內從前甚多。今漸少。僅西南山中尙有之。

10 狐 本草綱目蘇恭曰：『形似黃狗。鼻尖。尾大。』李時珍曰：『南北皆有。北方最多。有黃黑白三種。』本地所產者。多爲黃色。皮可作裘。俗名「草狐」。

11 狸 獸名。狐屬。耳短。口吻尖。尾長大。爲總狀。顏面背部四肢等。雜以黑褐色毛。穴居山林中。夜出索食。性甚狡滑。形似狐。惟狐身瘦而長。狸身肥而短。右食肉類之犬科。

12 貓 本草釋名『一名家狎。』禮郊特牲『迎貓。爲其食田鼠也。』邑民飼貓者。亦專爲捕鼠計耳。

13 虎 境內從前曾有此物。雍正間。知縣鍾文英迭次有驅虎牒文。雍正三年九月十五

日隸內有蘇洪河漕鄉總許林地方許際溫京九月初四日武功村于進水在北夾石地面砍柴被虎傷食初五日買二小在顯驗岸地面收割禾苗亦

被猛虎咬死等語雍正四年十二月二十七日隸內有織葭井邑四載虎害被播今又據長生口地方梁法報告山西樂平縣民李大兄弟二人於村外

被虎咬傷先後殞命
等語見鍾文英集 現已絕跡矣。

14 豹 本草綱目『其文如錢者，曰金錢豹；如艾葉者，曰艾葉豹。』境內西北山中。從前恆不時發現。近年已不多見矣。

15 貓狸 獸名。亦簡稱「狸」。頭圓。尾大。毛黃黑相雜。有斑紋。頗類貓。故俗又稱「野貓」。性殘暴，食魚鼠等；且能竊取鷄鶩。辭源本地人呼爲「鷄豹」。亦呼爲「貓豹」。

右食肉類之貓科。

16 鼬鼠 本草釋名『一名「黃鼠狼」；一名「鼬鼠」；一名「鼬鼠」；一名「鼬鼠」；一名「鼬鼠」。』李時珍曰：『此物健於捕鼠及禽畜；又能制蛇虺。』五雜俎云：『鼠狼雖小，而竊食鷄鶩之類，一嚙卽斷其喉。行走如飛。其氣腥惡。』本地呼爲「黃鼬」。徧地有之。

17 豬 說文『豬獸似豕而肥。』境內所產有二種：一名「豬豬」。其形似豬；體

畧大。一名「狗糞」。其形如狗，鼻稍尖，體較小。其皮製成椅墊，可愈痔。

右食肉類之鼯鼠科。

18 馬 左傳：『冀之北土，馬之所生。』韓退之云：『冀北馬多天下。』境內居民，什九務農，養馬者甚少；卽有之，亦多販自異域。

19 騾 說文云：『騾，父馬母。性純陰，故不能孕。』此畜，具有騾馬二者之特性：力大，善走，勞而不疲，不生雜病。邑民畜之者甚多。但大率販自山西歸化等處，非本地產。

20 驢 說文：『驢似馬而耳長。』山堂肆考：『驢性能旋磨及馱負。』邑民喜用之。但本地產亦不多。

右有蹄類之奇蹄類。

21 牛 周禮職方：『冀州，其畜宜牛羊。』淮南子天文訓：『北方，其地多牛羊。』境內多山，養牛最適宜。其孳孕力極大。

22 羊 說文云：『羊，祥也。象四足角尾之形。』境內所產之羊，有二種：一種名「綿羊」，皆白色；間有古銅色者。尾大而肉美。一種名「山羊」，有白黑灰各色。尾小。其肉有膻味。

右有蹄類中偶蹄類之反芻類。

23 豕 李時珍引林氏小說云：『豕食不潔，故謂之豕。』東璧說：『生青堯徐淮者，耳大；生燕翼者，皮厚。』邑人畜養此物，一爲造肥；一爲生利；肯自食者絕少。俗名爲「豬」。豬者，諸也。言其無物不食也。

24 野豬 此物形如豕，而甚大。性猛烈害人。肉可食；皮可製革。境內偶一有之。但不經見。

右有蹄類中偶蹄類之不反芻類。

以上自¹至²⁴皆哺乳類。

25 鷹 鷲鳥也。嘴長於鳶。自根即鈎曲。兩翼張度，至二尺五寸。背暗褐色。腹白。

色。有黃褐色橫紋。脚四趾，其三向外，其一能前後回轉。皆有鉤爪，勁而有力。眼甚銳敏，盤旋空中，無微不矚。獵者多畜之以捕禽兔。一名「鸚鳩」。

辭源本

章釋名『鷹以膺擊，故謂之鷹。其頂有毛角，故曰角鷹。其性爽猛，故曰鸚鳩。』爾雅翼云：『在北爲鷹，在南爲鸚。一云：大爲鷹，小爲鸚。』本鄉山中有鷹，但人無畜之者。

26 鸚 鳥名。似鷹而小。體長尺餘。羽灰色。腹白。有黃黑或赤白色之斑點。尾有淡黑色橫條。人畜養之，以捕小鳥。雄者脚極長。

辭源

按本鄉產鸚，但無畜之者。

27 鸚 鸚鳥也。狀與鷹略同。惟嘴較短，尾較長，全體褐色，微紫。翼張度，至四尺許。飛時不甚動，若靜懸空中。喜迴旋作大環。尾長開展，或平或傾側，以調節其勢。有所捕擊，則自空疾下。常攫取蛇鼠雞雛等。亦嗜食腐敗之物。俗謂之

「鸚鷹」。又稱「老雕」。

辭源

右猛禽類之鷹類。

28 梟 猛禽也。狀與角鴟同，而無毛角。晝潛洞穴，夜出捕食小鳥及鼠類。亦作

「鴞。」

辭源

本草『一名「鵂」一名「流離。」陸璣詩疏『流離，梟也。自關而

西，謂梟爲流離。其子適，長大還食其母。』故張奐云：『雌鴞食母。』許慎云：

『梟，不孝鳥。』是也。李時珍曰：『鴟與鴞，二物也。周公合詠之，後人遂誤爲

一物。』按：鴟，鴞也。見禮「則載鳴鳶」疏。

29 角鴟 猛禽。形與梟同，惟耳邊有長毛似角。全身褐色，有白斑。頭類貓。眼圓

大，帶赤黃色。周圍有粗剛毛圈。一名「鴟鵂」。又稱「怪鴟」。俗稱「貓頭

鷹」。視力甚強。

辭源

博物志『鴟鵂，晝目無所見，夜則目至明。人截爪甲棄露

地，此鳥夜至人家拾取爪，分別視之，則知有吉凶；凶輒便鳴於屋上，其家有

殃。』何承天云：『鴟鵂，白日不見人，夜能拾蚤虱。俗訛蚤爲人爪，妄矣。一名

「鴟鵂」。毛色如鶴，頭目如貓。鳴，則後窠應之，其聲連轉，如云「休留休留」

「故名曰鴟鵂。」李時珍曰：『鴟鵂，一名鈎鵂，謂其聲似也。』按本鄉呼此

鳥爲「呱呱憂」亦因其鳴聲而名之也。

右猛禽類之梟類。

30 啄木 博物志「啄木能以嘴畫字，令蟲自出。」異物志云：「啄木有大有小，有褐有斑，褐者是雌，斑者是雄；穿木食蟲。山中一種大如鵲，青黑色，頭上有紅毛者，土人呼爲「山啄木。」按本地所產，正是山啄木一種。俗名爲「牽拔木。」

右攀禽類。

31 燕 爾雅「燕，燕，乞也。」廣雅「一名「鷗鷗。」齊曰「燕。」梁曰「乾。」

「大如雀，而長，鑷口，布翅，岐尾。巢於梁間，春社來，秋社去。故謂之「社燕。」

32 雀 俗名「家雀。」常棲宿於檐瓦之間。通雅「瓦雀，在堂檐間也。老而斑，曰麻雀。」本草云：「肉肥美可食，性純陽，故補陽。」

33 鵲 鳥名。尾長六七寸，與身相等。背黑，有紫綠色光澤。肩腹及翼之下羽皆

白色。嘴脚皆黑。

原辭

格物總論：「鵲，一名「飛鵲。」形類於鴉，而差小。善爲巢。

其聲喳喳然。」埤雅：「鵲知人喜。」墨客揮犀云：「鵲聲吉多而凶少，故俗

呼喜鵲。古所謂乾鵲者是也。」

34 烏 格物論：「烏雅之別名。種類亦繁。有小而多羣，腹下白者，爲「鴉烏。」

小嘴而白，比他烏微小，長而反哺其母者，爲「慈烏。」大喙及白頸，而不能反哺者，南人謂之「鬼雀。」又謂之「鵲鵲。」又謂之「老鴉。」鳴，則有凶咎。」按：本鄉有老鴉，而不多。惟鴉烏最多。俗呼爲「白脖鴉子。」

35 黃鳥 詩義疏：「黃鳥，鸚鵡也。或謂「黃栗留。」幽州謂之「黃鶯。」一名

「倉庚。」一名「商庚。」一名「鷦黃。」一名「楚雀。」齊人謂之「捕麥。

」關西謂之「黃鳥。」當桑椹熟時，來在桑樹間。或謂之「黃袍。」按本

鄉呼此鳥爲「黃虎兒。」初春即鳴，聲婉轉清脆。

36 葦雀 鳥名。形似雀，而略大。全身呈鶯色。常棲於葦之叢生處，集葦營巢。

博物

本地人呼之爲「葦嗒嗒」。

37 山雀 鳴禽類之小鳥也。色赤褐。嘴強直，能破堅果。有飛上空中反身而歸

於樹木之奇性。性伶俐，可教以藝。博物

38 蚊母鳥 鳴禽類。即爾雅之「蠶母」。體暗褐色，有細斑紋。嘴廣潤，呈三角

形。口裂甚寬。口邊有鬚。翼長而腳小，步行困難。晝，休息於樹上；夜出飛翔，捕

蚊蟲食之。故名蚊母。博物

右鳴禽類。

39 鳩 鳥名。狀如野鴿。頭小。胸凸。尾短。兩翼長大，善飛。其特性，能自嗉囊分泌

一種乳汁，自口吐出，以養其雛。古人於鳥類多以鳩名之。如鴟，爲鴟鳩；鷹，爲

鸚鳩。布穀，爲鳩。則並非以形態類屬，特假借名之也。辭源本草云：「鳩性

孝，而拙於爲巢，纔架數莖，往往墮卵。天將雨，即逐其雌，霽則呼而反之。」或

云：「雄呼晴，雌呼雨。」爾雅：「鳩，鳩，即布穀。」張華曰：「農事方起，此鳥飛

鳴於桑間，若云五穀可布種也。故曰布穀。楊雄傳注：『布穀，一名「買雞」。』蓋聞其聲，則農買雞插以布穀也。又其聲曰「家家撒穀」。因其聲相似也。』

40 雉鳩 鳩之一種。嘴褐色。眼黃色。有紅色輪。頭頂灰色。又雜以橄欖色。頭之

兩側，有黑色與赤色之斑。夏期棲於山地，至秋末，則來於平原。

博物

41 鴿 本草釋名：『鴿性淫而易合，故名。鴿者其聲。』李時珍曰：『處處人家

畜之。亦有野鴿。名品雖多，大約毛羽不過青白皂綠鵲斑諸色。眼目有大小黃赤綠諸色而已。亦與鳩爲匹偶。』境內畜鴿者不多。其糞爲園圃之肥料。

右鳩鴿類。

42 雞 爾雅邢昺疏：『雞者，知時畜。』詩云：『風雨如晦，雞鳴不已。』此指公

雞言。龔遂爲渤海太守，使民家養五雞。蓋即孟子所言五母雞。無失其時者。足以食肉之意。本地不多養公雞。家家養母雞數頭，取其產卵，大都以之

易錢零用；肯自食者殊少。

43 雉 梵書云：『形大如鷄。斑色。繡翼。雄者，文彩而尾長；雌者，文暗而尾短。其性好鬪。其鳴曰噉。』境內西北山中產之。俗名「野鷄」。其肉甚美。

44 石鷄 色似斑鳩，而有赤文。較雌雉畧小。尾嘴趾皆赤；眼圈亦紅。

45 鵪鶉 春秋運斗樞云：『立春雨水，鵪鶉鳴。』按：鵪與鶉，爲兩物；形狀相似。背，俱濃褐色；翼，黃褐色。但鵪嘴腳均短，鵪頸腳皆長。鶉背翼皆有黑斑，鵪無斑。今俗多混稱鵪鶉，非也。

右鷄類。

46 鵝 本草釋名：『鵝鳴自呼。江東謂之舒雁；似雁而舒遲也。』埤雅：『鵝類如痛。長脰。善鳴。又善旋轉其項。古之學書者，法以動腕。羲之好鵝者，以此也。』境內富戶中有飼之者。

47 鴨 格物論云：『鴨無雌伏，以牛屎溼而出之；以鷄伏亦可。』陳藏器曰：『

家鴨爲鴛，不能飛翔。』境內沿河各鄉有飼之者，但不甚多。

48 鴛鴦 古今注：『鴛鴦，水鳥，鳧類。雌雄未常離，人得其一，則一者相思而死。故謂之正鳥。綿蔓河下游有之。』

右游禽類。

以上自²⁵至⁴⁸，皆鳥類。

49 蛇 俗名「長蟲」。爬蟲類。體爲長圓筒狀。修尾無足；以肋骨自由伸縮而行。全體有鱗紋透明之表皮，年年更脫，謂之蛇蛻。舊以入藥。舌分裂兩歧。齒曲如鉤。其有毒者，別具毒牙二。自能起伏。常穴居土中。喜乾燥之地。亦有產於水中者。種別甚多。可大別爲有毒無毒二種。辭源埤雅云：『蛇盤，常向壬地。壬，北方也。以眼聽。』語曰：『蛇蟬虎髓。』廣博物志：『蛇食茄，則醉。』

右蛇類。

50 蜥蜴 爬蟲類。長六七寸。頭扁。有四脚，似壁虎。俗名「四脚蛇」。雌者，褐色；

雄者青綠色。舌短。尾易斷。斷後復生。常棲於石壁之隙。捕食細蟲。故又名「

石龍。」

辭源

本地人呼之爲「蛇出連」。

51 守宮

爬蟲名。俗稱爲「壁虎」。體扁平。色灰暗。有四足。趾端平潤。善附著

他物。遊行牆壁等處。捕食昆蟲。爲有益動物。

辭源

方言：「秦晉西夏謂之「守

宮」。通雅：「在屋曰守宮」。說文：「在草曰蜥蜴。在壁曰蜥蜴」。博物志：「

蜥蜴或名「蜥蜴」。以器養之。食以朱砂。體盡赤。所食滿七斤。治擣萬杵。點

女人支體。終年不滅。惟房室事。則滅。故號守宮」。本地人呼守宮爲「蠍虎」。

謂其能食蠍也。

52 蛇舅母

形狀與蜥蜴類似。惟體呈灰褐色。舌細長。分有深叉。得自由山伸出

於口外。尾甚長。約有體長二倍。是其區別耳。性敏捷。常棲息於草叢間。

博物

右蜥蜴類。

53 鼈

本草釋名：「一名「團魚」。埤雅：「鼈以眼聽。穹脊連脅。甲蟲也。水

居陸生。』野記云：『鼈之所在，其上必有沫，謂之鼈津。捕者以此得之。』
內河水稍深處，皆有之。

右龜類。

以上自⁴⁹至⁵³，皆爬蟲類。

54 蛙

爾雅：『在水曰鼃。』本草釋名：『一名「長股」一名「田鷄」一名

「青鷄」一名「坐魚」一名「蛤魚」。』蘇頌曰：『似蝦蟆，而背青綠色。

尖嘴。細腹。俗謂之「青蛙」。亦有背作黃路者，謂之「金錢鼃」。』

55 蝦蟆

本草釋名：『一名「蟄蟆」。』王荊公字說云：『俗言：「蝦蟆懷土。

」取置遠處，一夕復還其所。雖或遐之，常慕而返。故名「蝦蟆」。或作「蝦
蟾」。』蝦，言其聲；蟾，言其斑也。』陳藏器曰：『蝦蟆蟾蜍，二物各別。蝦蟆，在陂

澤中，背有黑點，身小，能跳接百蟲，解作呷呷聲，舉動極急。蟾蜍，在人家濕地，
身大，青黑無點，多痲癩，不能跳，不解作聲，行動遲緩。

56 蟾蜍 本草釋名『一名「鼃鼃」一名「鼃鼃」一名「鼃鼃」一名「蠲鼃」一名「苦蠱」一名「蚵蛟」一名「癩蝦蟆」』蘇頌曰『今處處有之。別錄以蝦與蟾蜍爲一物，非也。』

以上自⁵⁴至⁵⁶，皆兩棲類。

或無尾

57 鯉 埤雅『鯉脊中鱗一道，每鱗上有小黑點文，大小皆爲三十六鱗，魚之貴者。』本邑威州河中產之。

58 鯽 本草釋名『一名鮒魚。』埤雅『鯽魚旅行，以相即也，故謂之鯽，以相附也，故謂之鮒。』本地各河中皆產之。

59 金魚 鯽之變種，體小，種類不一，或腹大，或額豐，眼凸，頸短，尾岐，或金紅色，或白色，或黃白相交，一稱「金魚」。

源辭

述異記載：『晉桓沖遊廬山，見湖中

有赤鱗魚，即此也。自宋始有畜者，今則處處人家養玩矣。春末生子於草上，好自吞嚼，亦易化生。初出黑色，久乃變紅，又或變白者，名銀魚，亦有紅白

黑斑相間者。其肉味短而韌。

60 鱧 山堂肆考云：『鱧魚，似鱈而長。無鱗。有涎。色黃。俗呼「黃鱧」。生溝澆淺水中。』物類相感錄云：『又一種白鱧，一名「蛇魚」，似鱧而長大，味極鮮美。』二種，本地皆呼爲「長蟲魚」。

61 鱮 埤雅『鱮，即今「泥鰍」也。似鱧而短。無鱗。以涎自染，難握。』本地人呼爲「黏魚」。

以上自⁵⁷至⁶¹，皆魚類。祇有硬骨類之口鱮類。

乙 節足動物

1 蟋蟀 蟲魚草木鳥獸疏『蟋蟀似蝗而小。正黑。有光澤如漆。』陸璣詩疏云：『幽州謂之越織。督促之言也。』里語曰：『越織鳴，懶婦驚。』是也。埤雅『一名投機，謂其聲如急織也。』

2 莎雞 詩『六月莎雞振羽。』陸璣疏：『莎雞，似蝗而色斑。翅數重。其翅正

赤。六月中，飛而振羽，索索作聲。」方旭云：「莎雞，即俗所稱之「防織娘」，似蝗而小。羽灰黃色或青色。羽下深紅色。六七月生草中。好夜鳴，其聲如紡線。故又名「紡絲。」又名「絡緯。」」李白詩：「絡緯秋啼金井闌。」帝京景物畧云：「絡緯，以股躍，以短翼鳴，其聲聒聒。晝而曝，斯鳴矣；夕而熱，斯鳴矣。以其聲，名之曰「聒聒兒。」字或作「蝓蝓。」本鄉小兒，往往以小葫蘆盛之，置於懷中，令其過冬。」

3 金鐘兒 帝京景物略云：「金鐘兒，黑色。銳前而豐後。鬚尾皆歧。以躍飛，以翼鳴。其聲：『蹬稜稜。』」暗即鳴，竟刻明，則止。狀其聲，名之曰「金鐘兒。」

4 螻螂 埤雅云：「有斧蟲也。兩臂如斧，奮之，當輒不避。」草木釋名：「其子房名螻蝻。」前肢有棘刺，便於捕獲他蟲。有益於農事。

5 蝗 害蟲。一名「蝗蝻。」以其善飛，亦曰「飛蝗。」前翅黃褐色，有黑色粗紋。後翅半透明而濶。前胸有脊線甚高。口器濶大剛銳。飛翔成羣。粉集田間。

食稻立盡。爲農家之大害。雌蟲秋末產卵於地，翌春孵化，是名曰蛹。驅除之法，普通多掘產卵之地，殺其卵子。迨至春日，多數之卵，浮出地面，則收聚而燒斃之。又製大網，捕捉成蟲，亦一法也。辭源

6 蚱蜢 稻麥之害蟲。蝗屬。體長寸許。有深灰色黃綠色等數種。頭爲三角形。

前翅成革質，稍能飛翔。後腳腿節壯大，便於跳躍。好食禾本科植物。尤嗜稻葉。常於隴畔，綴集卵子成塊。幼蟲綠色，長七八分，爲害尤甚。辭源本草釋名：「

一名「負礬。」李時珍曰：『在草上者，曰「草蟲」；在土中者，曰「土蠶」。

其大者，曰「螽斯」；其細長者，曰「螞蟓。」』

7 螻蛄 害蟲。體長寸餘，褐色。有軟毛甚短。前翅小，後翅較大。常蟻於背。末端

細長似尾。前肢頗強，利於掘地。能鳴而跳躍。晝常穴居土中，夜則飛翔。喜就

燈火。爲稻麥之害。辭源

右直翅類。

8 蝶 本草釋名「一名「蛺蝶」一名「蛺蝶」一名「蛺蝶」一名「蛺蝶」」李時珍

曰：「蛺蝶輕薄，夾翅而飛，葉葉然也。蝶美於鬚，蛾美於眉，故又名蝴蝶。俗謂鬚爲胡也。蝶蛾類也。大曰蝶，小曰蛾，其種甚繁，皆四翅有粉，好嗅花香，以鬚代鼻。」博物云：「蝶之發生第一期，曰「仔蟲」，從卵孵化者，口適於咬嚼而食植物。第二期，曰「蛹仔」，蟲之履脫皮而成者。此時能取食。第三期，曰「成蟲」，即蝶脫蛹之皮而成者。有媒介諸花之用。」

右鱗翅類之蝶類。

9 蛾 蟲名。與蝶類並稱。種類甚多。如「天蛾」「蠶蛾」等皆是。翅有細鱗，與蝶類同。所異者：體肥大，觸角細長如絲，不爲棍棒狀。翅下面多美色，上面帶灰白，止時，形如水平，不疊合直立，常以夜出。辭源古今注：「飛蛾善拂燈，一名「火化」，一名「慕光」。」埤雅謂之「文蛾」。俗呼爲「捕燈蛾」。

10 蠶 荀子蠶賦：「三俯三起，事乃大已。」境內東南區，養蠶者不少，其餘各

區，尙未知注意也。

11 尺蠖 蟲名。體長約二三寸。首尾相就，屈伸而行。種類甚繁。以桑尺蠖爲最著。全體灰色。夏間居桑樹，食其嫩芽。年生二次。桑之害蟲也。以其行時一屈一伸，故借爲始屈後伸之義。易：『尺蠖之屈，以求伸也。』源詳

12 毛蠹 爾時疏云：『即蠹也。』說文：『蠹，毛蟲。』今俗呼爲「毛蠹」。有毒，螫人。兩航雜錄：『蠹者，螫人蟲也。似蠶而短，無足有毛。』本地人呼之爲「料角子」或呼爲「掃角子」。

右鱗翅類之蛾類。

13 瓢蟲 蟲名。種類甚多。其成蟲，皆作半球形。體長二三分。翅鞘爲黃褐黑褐等色，多有黑色或赤色斑點，整列其上。即以其數爲其蟲名。如「七星瓢蟲」。「十一星瓢蟲」。「二十八星瓢蟲」之類。其中有益蟲，有害蟲。大都體無細毛，或有細毛而體小且無着色斑點者，爲益蟲；恒以蚜蟲介殼蟲等爲

食。反是，則爲害蟲，能傷害蔬果。

辭源

右鞘翅類之隱四節類。

14 蛭蜮 莊子『蛭蜮之智，在於轉丸。』爾雅疏『蛭蜮一名「蛭蝮」，亦作

「蛭蝮」。』甲蟲名，與金龜子相似，背有堅甲，全身黑如漆，好以人畜之糞，推轉成丸，即產卵其中。

15 螢 益蟲，長三分許，雄者，體黃頭黑，有複眼，翅鞘柔軟，點線密布，雌者，無翅，形如蛆，尾端皆有發光器，呼吸時，空氣傳入，生養化作用，發光頗美麗，夏間就水草產卵，亦發微光，十餘日，爲成蟲，成蟲與其幼蟲，皆食種種害蟲，於農

事有益。辭源爾雅云：『螢火，即照也。』古今注『螢火，一名「輝夜」，一名「

景天」，一名「磷」，一名「丹良」，一名「丹烏」，一名「夜光」，一名「宵燭」。』腐草爲之，食蚊蚋也。』

16 斑蝥 蟲名，亦作「斑貓」。長五六分至寸許，多生豆葉上，甲作紫綠色，帶

金屬光澤。喜飛行人前，故又有「嚮導蟲」之稱。性有毒，可入藥。幼蟲頭最大，與成蟲異形。皆捕生蟲爲食。有益於農事。辭源

17 叩頭蟲 害蟲之一。爲小甲蟲。長者七八分。全身黑褐色。尾端稍細。頭部環

節甚強。以指壓其體，則其頭爲有力之振動，故名。俗稱「跳搏蟲」。幼蟲至

細。色黃。俗名「針金蟲」。食植物之根。食盡一株，更移他株。數年之久，始化

爲成蟲。害麥類最甚。辭源異苑云：『有小蟲，形色如大豆，咒令叩頭，即從所教，

如似稽顙。故俗名爲叩頭蟲。』

右鞘翅類之五節類。

18 天牛 甲蟲名。長寸許。灰褐色。觸角長於體。桑之害蟲也。又一種，全體色黑，

有白點。觸角較短，黑白相間。謂之「齧桑」。亦稱「桑牛」。二蟲皆生於夏

末。其齧物以顛。常齧桑樹外皮及嫩芽。或至齧斷細枝。其幼蟲爲蟬。辭源按

本地呼此物爲「水牛」。柳樹上甚多。往往於雨後發現之。

19 螻蛄 本草釋名「一名「螻蛄」一名「聖螻」一名「乳齊」一名「地蠶」一名「應條」蘇恭曰：「此蟲一名螻蛄。有在糞聚中；或在腐木中。本地呼爲「疵老婆」。

右鞘翅類之隱五節類。

20 蜂 邑民從前養蜂者不多。間一有之，亦皆中國種。此蜂不易管理；性亦懶惰，不能多作蜜。近一二年，立蜂場者不少；所養皆意大利種。此蜂極易管理；作蜜亦多。

右膜翅類之有劍類。

21 蟻 戒菴漫筆「蟻謂之馬蟻；形如馬也。作壘必有雨。」埤雅「蟻善鬪；能舉等身鐵鬪，輒酣戰不懈。有行列隊伍。」喜食蚜蟲；於農事有益。

右膜翅類之有吻類。

22 蠅 家內之害蟲也。亦稱家蠅。體長三分許。灰黑色。頭上有複眼一對，甚大。

褐色，幾掩其全頭。口器伸爲管狀，前端稍凹，適於舐食。脚之末端，有肉質

盤二止時，盤內真空氣壓於外，故倒跂斜行而不墜。搬運污物，傳布惡疾，

甚爲危險。產卵於污物之上，孵化爲蛆。源辭

23 蒼蠅 蠅屬。體長四分許。色灰黑。背有硬毛，兩側尤多。腹藍色，稍類球形。夏

時最多，紛集於臭腐物體之上。源辭

24 青蠅 蠅之一種。體長三分許。金綠色。複眼。眼赤褐色或黑褐色。胸下藍綠

色。背有黑毛甚細。源辭

25 大麻蠅 蠅屬。亦名肉繩。體長四分許。灰色。複眼。赤褐。背有黑色縱紋線三

條。腹灰白，有黑褐斑紋，作方格形。秋時甚多。最爲穢惡。源辭

26 蚊 嚙人小飛蟲也。其幼蟲爲污水中之孑孓。老則變形爲蚊，如蛹之成蛾。

全體灰褐色。喙有細管，中含毒汁，故人被嚙後，肌膚必腫。凡吸收人血者，皆

雌蚊。雄蚊，則專吸草木之汁液。種類甚多，有「瘡媒蚊」、「豹脚蚊」。源辭

說文云：『長吻如鍼；生草中者尤利。』淮南子：『蚊性惡烟；以艾葉薰之，則潰。』

27 牛蠅 蟲名。全體密生黑毛；並有黃白毛散在各處。幼蟲寄生於牛皮之內，皮膚因而潰爛。

28 牛蠹 蟲名。長五分許。灰黑色。有淡黃色細毛密生。翅褐色。以其產卵器刺入牛之皮膚，產卵其中。孵化爲蟲，形橢圓，復寄生於牛之皮膚筋肉間，吸收血液，出而化蛹成蟲。辭源山堂肆考云：『蠹有數種，皆能咬牛馬血。』本地呼

嚼牛馬之蠹爲「瞎蠹」。

右雙翅類。

29 蟬 蟲之善鳴者。生於夏秋。頭短。口爲長吻。有複眼二，單眼三。四翅，膜質，大都透明；前翅較大。雄者，胸腹交界處，有發聲器具小皺膜；並有大筋肉連接之，收縮振動，以發高聲。幼蟲在土中，吸樹根之汁液。脫皮成蛹，出而登樹，再

脫皮而成蟬。其間爲期約二年。既爲成蟲，交尾後即死。雌者產卵後亦死。不過數日耳。種類頗多。約言之，一爲「蚱蟬」。爾雅謂之「馬蜩」。俗稱「蚱蜢」。體長一寸四分許。色黑。胸背有灰黃短毛密生。翅透明，外緣黑。夏月始鳴，其聲直而長。一爲「螻蛄」。體長七分許。色青紫。翅有黑白紋，甚美麗而不透明。夏末，自早至暮，鳴聲不息。古謂之「蟋蟀」。一爲「茅蜩」。體黃褐色。頭綠。雌長寸餘，雄不盈寸。胸背黑色，兩側有綠色粗紋。翅透明，脈黃色。腹下灰白。秋季鳴於旦暮，亦謂之「茅蜩」。一爲「寒蟬」。體長寸許。胸背有黑綠斑紋。翅透明，脈作淡樺色。秋季鳴於日暮，其聲幽抑。辭源帝京景物略云：「蟬鳴，蓋呼其候焉。三伏鳴者，聲躁以急，如曰「伏天」。入秋而鳴，鳴則淒短。」曰「秋涼」。

30 蚜蟲 害蟲也。古名「竹蠹」。今亦稱「木蠹」。種類甚多。有綠色黑色赭色諸種。體形如蠹。長半分許。口吻如管狀，刺入竹木之新芽嫩葉，吸收其汁。

液自肛門排出甘蜜，以養幼蟲；蟻羣聚舐食之。分卵生胎生二時期。繁殖之速，爲蟲類冠。宜撒石灰於植物葉上，並檢集捲縮之葉殺而除滅之。

31 綿蟲 蚜蟲之一種。寄生於赤楊等樹之枝葉。體被以白色之綿狀物質。故名。

博物

右有吻類之同翅類。

32 蜻蛉 埤雅：「蜻蛉飲露。六足四翼，其翅輕薄如蟬。晝取蚊蟲食之。遇雨即

多；好集水上歎飛。尾端亭午則停。一名「蜻蛉」。

33 草蜻蛉 卵有長柄。初爲綠色；次第變爲黑色。六七日後，孵化。幼蟲如蝨狀，

呈黑色；上顎發達。捕食蚜蟲。成蟲小形。綠色。觸角絲狀。翅透明，有細脈。亦捕

食蚜蟲。博物

右脈翅類。

以上白₁至₃₃，皆昆蟲類。

34 蜘蛛 字說『設一面之網，物觸而後誅之。知乎誅義者，曰蜘蛛。』抱樸子『太昊師蜘蛛而結網。』節足動物。好捕食昆蟲。性殘忍，同類亦相食。

35 蠅虎 蜘蛛之一種。不張網。常徘徊於壁面或樹皮上，巧於捕蠅。其舉動，迅速可驚。卵收於繭狀之巢內。

36 棚蜘蛛 蜘蛛之一種。體淡黑色。腹部之背側，有二條白縱線。常在樹葉間張棚狀之網；在一隅構管狀之居室。有蟲來網上，則跳出而毒殺之。

37 喜蛛 蜘蛛之一種。體細長，呈淡褐色。腳頗長。張車輪狀之網，踞其中央。

38 壁錢 蜘蛛之一種。體扁平，褐色。腹部之腹側，有白色花紋。夜間徘徊壁上，捕食蟲類。雌蛛於壁上作白色圓巢產卵。

右蜘蛛類之真正蜘蛛類。

39 蠍 蜘蛛之屬。螫尾蟲。雄者螫人，痛只一處；雌者痛牽諸處。生息於墮芥中。捕蜘蛛小蟲等爲食。

右蜘蛛類之蠍類。

以上自³⁴至³⁹，皆蜘蛛類。

40 蜈蚣 博物志「蜈蚣，一名百足蟲。中斷其頭尾，各異行而去。」廣雅謂「

蜈蚣」即蜈蚣。性能制蛇。」埤雅「一名「虻」一名「商距。」」

41 蚰蜒 體較蜈蚣小。頭部有複眼一對。觸角與體端之脚殊長。脚端富於觸

覺。晝隱於陰所。夜出捕食小蟲，步行頗巧。惟脚易脫落耳。本地人呼爲「毛

蟲。」或呼爲「支沙蟲。」或呼爲「錢串子。」

右爲蜈蚣類。

42 馬陸 多足蟲。頭部之背面，有觸鬚一對。除近於頭部數環節外，皆以二環

節密合而成一環節。每環節，有脚二對。常棲濕地。觸之，則卷曲不動。同時由

開口於體側之隙，放出惡臭，以防禦之。本地人呼爲「馬旱蟲。」或名爲「

斷腸草。」

右爲馬陸類。

以上自40至42，皆多足類。

43 蝦 爾雅翼「蝦多鬚。善游而好躍。蓋假物而遠者也。」說文「蝦從蟲，段聲。其蟲與水母遊。」本地蒼巖山下小河內產之。

44 蟹 俗名「螃蟹。」本邑蒼巖山下小河內所產者，乃蟹屬中之「石蟹」也。色畧紅而黑。體小而殼堅。參本草

右胸甲類。

45 地鼈 本草釋名「一名「廣蟲」一名「土鼈」一名「簸箕蟲」一名「蚶蛟蟲」一名「過街」蘇恭曰：『此物好生鼠壤土中及屋壁下。形小似鼈。』本地人呼之爲「鞋底片」。

46 地虱 本草釋名「一名「鼠婦」一名「鼠負」一名「鼠粘」一名「蟬蟻」一名「濕生蟲」一名「地鷄」韓保昇曰：『多在甕器底及土坎

中。」本地人呼之爲「潮蟲。」可以飼鷄。

右節甲類。

以上自⁴³至⁴⁶，皆甲殼類。

丙 軟體動物

1 蝸牛 古今注：『蝸牛，白色。生池澤草木間。頭有兩角；行則觸，警則縮。首尾俱能藏入殼中。』爲軟體動物中之有肺者。雌雄同體。常居於草叢樹蔭之濕處，蝕害綠葉。

右腹足類。

2 蚌 李時珍曰：『蚌與蛤同類而異形。長者曰蚌；圓者曰蛤。』本地通名曰「海簍箕」；以其形如簍箕也。威州小河中產之。

右瓣頭類。

丁 蠕形動物

1 蚯蚓 蠕形動物。亦名「曲蟮」。雌雄同體。常吞食泥土。穿地爲穴。故能破地中空氣流通。植物易於成長。爲農家間接之益。大戴禮。蚓無爪牙之利。筋脈之強。上食埃土。下飲黃泉。用心一也。

右環蟲類。

(三) 礦物 就本地所產之礦物。依普通礦物之分類法。約分爲「金屬」「非金屬」兩項。

甲 金屬

1 金 境內北區觀音山附近產金。據民國十年一月工業試驗所報告于翔雲請驗第五八五號化驗結果。第一號礦岩。每噸礦石。含金四錢二分。第二號礦岩。每噸礦石。含金四錢三分。

2 銀 境內觀音山附近。不但產金。而且產銀。清光緒間。曾有人在小寨鄉西開採。以經營不得法。未能得利。事遂中輟。南區胡家灘鄉附近山中。亦產銀。

但苗不甚暢旺。

3 銅 井陘礦坑內，有銅礦苗，質甚佳。前德人漢納根在縣辦礦時，曾掘出若干，據云苗尚豐富。惟以未曾呈請，不敢擅採，仍復埋而藏之。

4 鐵 產於第五區南部錫富山一帶。據前地質調查所報告，鐵質成分尚佳，惟以現在鐵價及礦量計，尚不堪設爐採煉。茲將其化驗結果列下：

號數	百分比		純鐵	矽	酸	磷	硫	黃	質	鐵	質	其	他
	數	量											
第一號	七·九三〇	八五·七五〇	〇·〇七〇	一·〇〇〇	五·二五〇								
第二號	一三·二四〇	六四·七五〇	〇·〇〇四	一·〇〇〇	一一·〇〇六								
第三號	三一·七四〇	五四·三一〇	〇·〇〇五	一·〇〇〇	一二·九四五								
第四號	二一·三一〇	六四·四〇〇	痕跡	一·〇〇〇	一三·二九〇								
第五號	一一·三三〇	一六·六六〇	痕跡	一·〇〇〇	七一·〇一〇								
第六號	五·四四〇	一二·四二〇	〇·〇二〇	一·〇〇〇	八一·二二〇								

第七號	九·〇八〇	八一·〇八〇	一·〇〇〇	痕跡	八·八〇〇
第八號	八·五一〇	七一·八〇〇	一·〇〇〇	一·〇〇〇	一七·六九〇
第九號	二二·一〇〇	五四·六二〇	一·〇〇〇	痕跡	二二·二八〇
第十號	二八·〇〇〇	五三·一七〇	一·〇〇〇	一·〇〇〇	一六·八三〇

5 鉛 境內觀音山後之八里溝及牛道溝一帶產方鉛礦。此礦含鉛質甚多，帶少許銀質。惟苗不甚豐富。

乙 非金屬

1 水晶 境內方山村西山一帶及洪河漕溝一帶產水晶。多為茶褐色；間有紫色者，曰紫水晶。但晶柱不甚粗大；且純晶較少。

2 石英 邑民呼為「馬牙石」。縣北小寨鄉一帶產之。有白色紫色二種。皆可用以製玻璃。井陘正豐兩礦，皆設有製玻璃工廠，即取材於此。

3 雲母 御覽引典術：「雲母有五名：其色青黑，五色亂文者，名曰「雲母」。」

白而微青，名曰「雲英」；如水露黃白，名曰「雲沙」；青赤雜者，名曰「雲珠」；黃白而赤重厚，名「陽起石」；雲母根也。本邑八里溝一帶山中產雲母片，卽陽起石一種。

4 石綿 產於第五區金柱一帶。據民國十年一月工業試驗所報告傳函請驗之井陘石綿第三二二號稱：『該礦纖維，堅韌而長，堪稱佳礦。』

5 石灰石 卽青石。境內徧地產之。大者，作爲建築房屋之材料；小而碎者，可以燒石灰。沿河一帶，設窯營燒石灰業者甚多。

6 砥石 本地呼爲「磨石」。產於城東北河東坡貢家莊莊旺一帶。但砂質甚粗。磨廚刀、鋤刀等可用；不能用以磨剃刀。

7 筆石 俗名「石筆石」。爲一種青綠色滑石。而其硬度，大於普通滑石。產於境內金柱一帶。土人用以製成石筆，一半在邑中各鄉小學校零賣，一半運至津保，發售於各小書店。

8 吸水石 城北玉峯山下，產石如小峯。石理類雀矢之結塊者然。置水中，能吸水上升。俗名「上水石」。鄉人攜至南關車站售賣，過客每爭購之。

9 黃矸子 產於境內河東坡霍家莊滋水一帶。可以作黃色顏料。邑民油洗門窗時，用之者不少。

10 磁土 本地名爲「矸子」。色白。有粗細二種。粗者，產於馮家溝一帶；用以燒甕。細者產於南橫口及秀林一帶，用以燒碗。

11 粉土 產於城南霍家莊一帶。邑民多用以粉牆；又可用以澆衣。土人採掘之，一半供給境內各鄉應用，一半行銷於獲鹿正定各地。

12 煤 境內所產者，多烟煤。產量極豐富。亦有無煙者。往昔土窰甚多，自井陘礦以新法採掘後，土窰遂陡形衰落。於是參用機械開採者，絡繹不絕。如寶昌民興、永興、協合、中華等礦，大者資本十數萬，小者亦以萬計，均以辦法不善，以致資產蕩盡。現時存在者，尚有裕興和、記民興等數家，但均爲經濟所

限，產量無幾。其產量最大者，惟井陘正豐兩礦；每年約可產煤百萬餘噸。

附井陘正豐兩礦之煤產概況

煤爲文明民族之必需品，近代工業之主要物。論國之興衰者，嘗依其產煤之多寡以爲衡。井陘正豐兩礦之煤，向銷於正太平漢北寧之各沿線，及平津一帶之各大工廠；在我國煤產中，已佔重要位置。惜國內頻年多故，車輛缺乏，不免有貨不暢銷之憾。按中國現在北方之煤，已供過於求，而南方之煤，則求過於供。是以長江一帶如滬漢諸市，盡爲日煤之銷售場。利權外溢，漏卮寧有底止？如能早日促成滄石鐵路，使井陘正豐二礦之煤，逕由滄石直抵海口，由海道而運銷於南方需要之區，則既可抵制仇貨，又可解免南部煤餉缺乏之痛苦，永樹工業建設之基礎。願吾國人及早圖之！

井陘煤礦

一沿革 井陘煤田豐富。從前皆由本地人以私人名義，經營土審採煤，供

給本邑及邑東各縣應用。清光緒二十四年正月，邑人張鳳起，以縣屬橫西村馬姓地十八畝爲礦區，呈請開採；由縣署轉稟直隸總督王批准。嗣張鳳起與北洋海軍所聘之德人漢納根，訂立合辦契約，稟由德領事及井陘縣，會呈北洋大臣，轉咨路礦總局立案；被駁。張漢二氏，復逕呈路礦總局，值拳匪事起，遂中止。然張鳳起漢納根，猶猛進不已。迨光緒二十八年，張漢二氏井陘礦務公司，居然蒙路礦總局批准。未幾，國人悟喪失利權之非計，北洋大臣袁世凱，乃特設井陘礦務總局，一面收買張鳳起所置礦地，而取消其礦權；一面與漢納根改訂官商合辦合同。至光緒三十四年七月，楊士驤督直，合同始成立；凡十七條。漢納根以井陘礦務公司所有財產物業及原礦礦工各地段，抵作礦局股本平銀二十五萬兩；井陘礦務總局以井陘縣境內擬辦之煤產，抵作股本平銀二十五萬兩；共合平銀五十萬兩。更定名爲井陘礦務局。且訂有分年償還井陘礦務公

司資本辦法至三十年底全數償清，合同作廢。民國七年，中德宣戰，該礦遂被我國農商部會同直隸省公署接收，歸部省合辦。至歐戰結束，我國以協約國資格，與德人簽訂中德協約。十一年十月一日，簽訂改辦井陘合同。即以是日爲改辦紀念日。訂明井陘礦爲直隸省有之礦產。其井陘礦務公司原有股本及財產物業之一半，讓歸直隸省所有；井陘礦務公司祇留其原有股本銀十二萬五千兩，即全部股銀五十萬兩之四分之一。嗣後營業所得之利益，照此分配。此項合同實行後，所有井陘礦務局經辦各事，井陘礦務公司一概不得過問。且井陘礦務公司四分之一股本，以二十年爲限；二十年後，中國無條件收回。即由十一年十月一日起，計至二十年後，該礦之全部物產，歸中國河北省所有；井陘礦務公司不得再享任何權利也。

二資本 井陘礦股本原爲五十萬元。民國十一年，中德訂立改辦合同，提

高股本，遂將全部股本作為四百五十萬元。井陘礦務總局，計股本四分之一，為三百三十七萬五千元。井陘礦務公司，計股本四分之一，為一百一十二萬五千元。

三組織 井陘礦務局，其總局在天津，分科辦事。設局長一人，總理局務；由河北省主席委任之。局長以下，設華洋副局長各一人。在井陘者，為礦廠設礦長一人，總理廠務。下有洋工程師一名，及華洋技士多名，督察工程事宜。其餘各員，純係僱用性質。又石埠之煉焦廠，不屬井礦範圍內。其局廠組織系屬如下：

總務科	主任
工務科	主任
會計科	主任
運輸科	主任
營業科	主任

總局長

副局長

總稽核

秘書

礦廠
礦長

工程
工程師

事務部

駐礦委員

礦師

探煤工程處
煤師

機務處
機器師

打鑽工程處
鑽師

測繪處
測繪師

運輸處
主任

會計處
主任

材料處
主任

文讀處
文讀員

營務處
主任

礦廠保衛隊

礦廠學校

礦工房

礦市

煉焦廠
主任

駐石運輸處
主任

分銷處
經理

四礦區 井礦原領礦區三十方里；民國八年，又在西北拓展，增加二千二百七十四畝一分七厘，共計三十四方里一百一十四畝一分七厘。

五煤藏 井礦自民國十一年中德訂改辦合同提高股本爲四百五十萬元，而煤藏一項，竟列作三百九十三萬三千一百六十三元七角一分。煤

產豐富，據此可以想見。詳細考測其煤量之儲藏總計，爲一萬一千九百七十六萬一千三百餘噸；除去實採及損失煤量九百四十一萬零七百六十五噸外，計儲藏煤量，尙足一萬一千餘萬噸。故按每日出煤二千噸

計，井陘礦尙有百餘年之壽命也。

參地質調查所地質會報

六煤層 井礦煤層，共計十餘層，厚薄不一。最厚者，約八公尺；其次，二公尺一公尺不等；最薄者，或僅數公寸。自開辦以來，皆擇其厚度有開採之價值者，分法採取之。計可取之煤，爲第一層、第二層、第四層、第五層。分述如

左：

第一層 名四尺煤。厚自九公寸至一公尺二公寸。頂底皆係細砂岩。尙屬堅固。與第二層煤相隔僅五公尺二公寸。施工時，兩層同時並進，擇地聯以小井，不在此層內另開運道。

第二層 名七尺煤。厚約二公尺四公寸。近頂處，夾有砂性頁岩一層，厚約五公寸。頂底皆堅固。距第三層煤約十三公尺。

第四層 名紅煤。厚約二公尺四公寸。在其下部，夾有細砂岩一層，厚約五公寸。頂板爲灰石岩。極爲堅固。煤質亦甚純淨。

第五層 名大煤。厚約七公尺五公寸。爲井礦之主要煤層。惟頂板爲黑色頁岩，厚約一公尺，最易破碎。採取時，未及將煤採淨，頂石即往往下落，傷害工人，並須多費支柱。此其缺點也。

(附註)第三層，名口實煤，厚僅六公寸；煤層太薄，故未開採。

七煤質 井礦各層之煤，皆係煙煤，富膠粘性。宜於煉焦。家庭炊爨，以及機

車輪船鍋爐，用之咸宜。在華北有「老井陘」之稱。煤質純良，不言而喻。各層之化驗結果如下：

煤樣	水分		揮發分	灰分	定炭	硫磺	每磅發熱量	純炭每磅發熱量
	風乾	乾基						
第一層煤	0.50	0.5天	1.8	10.6	9.9	1.6	12900	14700
第二層煤	1.5	0.8	1.9	8.6	6.2	1.0	17600	15700
第三層煤	0.2	0.4	1.0	5.7	4.5	1.2	15900	17100
第四層煤	1.7	0.7	2.8	9.7	6.3	0.9	15000	14500
第五層煤	0.9	0.3	1.5	8.6	6.1	1.4	13700	15400

八煤井 井礦煤井，共有豎井三：一「南井」亦稱「一號井」；一「北井」亦稱「二號井」；一「新井」亦稱「三號井」。分述如下：

南井 位於礦區之南部。清光緒二十八年開鑿。原為提取第一第二兩層之煤。初為長方形。後於民國二年冬，始鑿至第五層，將原井擴大，改為圓形。至民國七年，重經一次修理，完全改用石砌，始行竣工。口徑，

爲四公尺五公寸；深爲一百八十四公尺；每次提煤，爲一噸三分；每八小時，約提六百噸。現時井下第一段所採之煤，皆運至此井，然後再由此井提至地面。但第一段採煤區域，日漸縮小，他段之煤，運路過遠，按目下情形計之，其運煤壽命，不過五六年耳。

北井 北井開鑿，約後於南井二年。在南井之北，距離四百公尺。先爲

採取一二兩層之煤。後因通風，始鑿至一百八十四公尺。井口爲圓形，純爲石砌。口徑爲二公尺六公寸。每次提煤，爲一噸三分。每八小時，可提出八百餘噸。現時井下第二三兩段之煤，皆由此井提出，並全礦之

排水出風，現亦利用此井。但井向不直，不惟耗費材料，且常發生危險。一俟新井設備齊全，運煤逐漸集中後，則此井將專備上下工人之用。

新井 新井，位於礦區之西北部。距南井，一千七百四十公尺；距北井，

一千五百二十五公尺。民國十三年開鑿。至十四年春，始鑿至二百五

十公尺。因當時缺乏洋灰，至第六屆始行圈砌完竣。井口爲圓形，徑五公尺，統用石砌。刻井內裝置已畢，並於井下鑿成容水一千立方公尺之蓄水池；又於第五層坑道內新鑿一千六百公尺長之水溝；現已竣工。並將每分鐘出水三千立特之大水泵，安設新井內。廠面上，現亦設備就緒。由北井接修鐵路二公里，直達井口；於十八年五月間，已竣工。第四段所出之煤，向由北井提運者，現已改由新井出口。且擬俟煤量之需要加增時，將此井之井架，改爲鐵製；並將絞車改爲四百馬力之直動式。以每八小時提出煤一千三百噸，爲預定之產額。

上述三井，南井已老，其產煤能力，日趨衰落。北井因工程不良，消耗甚多。新井係新造，且居礦區之西部，將來之發展甚大。但五六年後，南井既經廢棄，僅由此井取煤，或不敷銷運。屆時，當於湖底村迤北另擇地，基開鑿煤井也。

九探煤 煤藏之採出成數如何，實爲社會經濟上之一大問題；而採出成數之能否提高，則全視選擇採煤方式之當否。井礦從前所用之採煤法，純係「陷落法」。表面上雖覺手續簡易，然工作時，實感受莫大之危險；而遺棄多數之煤量，是爲此法惟一之缺點。據第七屆試驗之結果，陷落法，每噸僅需洋六角八分四厘；而填土法，每噸需洋九角五分四厘。陷落法，每工採煤爲二噸零六分；而填土法，每工僅一噸零三分。但陷落法採出成數，僅百分之六九·三四；而填土法，則可採百分之九一·七七。爲延長礦區生命保護天然富源起見，雖多費工料，不得不擇最厚之第五層煤，充量採用「填土法」。至其採率低小之劣點，擬改用風鑽炸藥等，以補救人工挖煤之缺憾。然此僅就經濟方面而言；再就安全一方面而言，則陷落法，往往傷害人命；而填土法則無是弊。此井礦第七屆所以確定採用填土採煤之方式也。

十支柱 井礦所用密木，分爲兩種：一楊柳木；購自平山縣之回舍新樂之東長壽等處。一紅白杉木；購自山西省之壽陽榆次靈石苛嵐等縣。計陷落法出煤一噸，需支柱費〇・二七四元；填土法出煤一噸，需支柱費〇・三五一元。

十一機械 井礦汽機原動力，分設三處。共計每小時鍋爐之產汽量，爲一萬七千啟羅。又發電機四部，其能力，爲三百九十四kw。茲將各項重要機械，分述如下：

鍋爐 鍋爐房，分設於南北新三井之各近旁。南井鍋爐房，共設鍋爐九具。一具備用，每小時產汽量約爲四千五百啟羅，供給南井絞車篩煤機發電機水塔上水機及機器廠等原動力之用。在北井者，共十一具。兩具備用，每小時產汽量約爲八千啟羅，供給北井絞車篩煤機洗煤機抽風機抽水機等原動力之用。在新井者，四具。一具備用，每小時

產汽量約爲四千五百啟羅，供給壓風機及新井絞車原動力之用。鍋爐用水，大半來源於王舍及楊泉溝水井；遇有不足時，攙以少量之過濾礦坑水。全礦總用水量，視季候與出煤多寡而不同。若將飲水包括在內，每小時，最多約爲五十立方公尺。

絞車 汽動絞車共四部：南井與新井，各設一部，均爲一百五十四馬力。北井設有一部，爲三百五十四馬力。舊風井設有一部，爲二十四匹馬力。壓風絞車共三部：一設三段暗井，爲二十八匹馬力。一設四段暗井，爲四十五匹馬力。一設一段斜路，爲十二匹馬力。電絞車共三部：一設一段南巷，一設一段西巷，均爲二十二匹馬力。15 K. V. A. 一設二段暗井，爲三十七匹馬力 75 K. V. A.

水機 井礦坑內水量，視雨澤之多寡而各季不同。以歷年來之觀察經驗，每分鐘出水量，平均約爲一千三百立特左右。在距地面一百八

十四公尺巷內，

下大巷

安置臥式抽水機兩部，將水直排於地面；每部

日開動時間，平均約二十二小時。又立式抽水機一部，排水至距地面

一百三十二公尺巷內；

上大巷

復由一臥式抽水機，繼續排出地面；每日

開動時間，平均約五小時。所有全坑之總水量，概由此四機送出地面。

較低之水，係以小量抽水機送至下大巷；復由水溝引匯於新井大水

倉；再用大量抽水機排出地面。此原有之排水裝置，僅足維持現狀而

已。十九年，在新井下最低點二百五十四公尺處，添裝雙汽壓汽動臥

泵一部；每分鐘可排水三千立特。將來排水量，可增加一倍以上。雖夏

季水量增加，亦有恃而無恐矣。

二風機 現在通風裝設，祇有抽風機兩部。一部較大，每分鐘抽風能力，

可達二千立方公尺。入風口，由地面直達於井下一百八十四公尺處。

蓋全坑空氣，端賴此機而流通。其他一部抽風能力，僅為八百立方公

尺。入風口，在北井內安設。故此機作用範圍較小。總計通風能力，每分鐘不過二千七八百立方公尺。此外，尚有壓風機一部；除供給抽水機絞車開動外，往往藉以補助風流。查井下範圍遼廓，人畜頗多，各項坑道，日進不輟，故時感風力不足之困難。十八年，已向德國禪臣洋行購定風量十八萬立方公尺之風扇一具，四百五十匹馬力之蒸汽機一台，並在新井迤南舊有風井內開鑿風巷，以備出風之用。現在砌修工竣，通風問題，可以解決矣。

乃篩煤機 篩煤機有兩臺，分設於南北二井。其法，將出井之煤罐，裝入旋轉式翻車內，由翻車而傾入煤篩；經三層篩板之往復運動，將原煤分爲一號二號三號及末煤四種，分送於循環式之翻板上；藉其緩動之速度，同時用人工將矸子拾選，各種煤類，隨翻板前行，當達盡端時，則自然下墜，落於臺下運車內。

洗煤機 井礦共設洗煤機兩臺。將篩剩之末煤，用循環練斗運至按

置較高之漏斗式下煤器內，和 waters 下送至洗煤箱中，隔漏板一層，使煤

至突然下落。經箱水之上下波動，有活塞筒浸入水內，藉活塞之往復運動，可使箱內水平面或高或低。

將較輕淨煤浮起，隨水流下，落於車中；其較重之矸石，則沈集下部盛

矸器內。此器低端，裝以插板；當矸石集滿時，將插板抽動，則自然下落。

運煤機 井下運煤，有鐵製煤車八百餘個。但純用騾馬載運；日後產

量增加，難免發生困難。故現有裝設機車載運之計劃。地面運煤，原有

機車九具。有四具，每具拉力為一千九百啟羅；有五具，每具拉力為二

千四百啟羅。民國十八年七月，又添購兩具，每具拉力為二千八百啟

羅。現有運車一百八十三輛，每輛容量為五噸。

電機 電氣用途之支配，向分電泵、電燈、電鑽、電絞車、過電瓶五項。其

運用法，由變壓器將高壓電流二千二百伏爾次 VOLTS，降壓至二百

二十伏爾次，成爲應用電壓，分布各處應用之。計變壓器之在地面者，一設老發電廠；一設新井變壓室及楊泉溝水泵房，共爲十具。電量總數，爲一百三十 K.V.A.。在井下者，分設在三處，即電絞車房及其他兩變壓室內，共十四具。電量總數，爲一百九十 K.V.A.。變壓器類別，爲單相式及三相式五 K.V.A. 至二十 K.V.A. 不等。井下高壓地包線，爲二萬二百餘尺；地面高壓線三線式六千餘尺；低壓線三線式九千餘尺。井下電燈總數，三百餘盞；地面電燈總數，一千七百餘盞。井下各巷電燈距離及所用泡光數，爲一百二十尺及三十二支光。各處所用電池種類及略數，爲亞司令泡 15W. 至 300W.，每年約用二千餘支。電話設備，爲 LOCAL BATTERY MANUAL SWITCH BOARDS SYSTEM 式。地面設有轉話機一架，由司機生三人管理之。運輸處設轉話機一架，專爲鐵路各站電話之用。新井轉話機一架，專爲新井各處電話之需。此外

尙有地面電話機三十二架，井下電話機三架，各有專用，頗稱便利。

修機廠機械 井礦機廠，專爲修理機器而設；對於較簡之製造，亦間

有之。全廠可分兩大部：一部，專事修造；一部，則專管出煤運輸等各種機器之使用及保管。現有之工作機，僅鑄床七部，鋼床兩部，鑽眼機兩部，鋸鐵機一部，鋸木機兩部，木鑄床一部，機械鍛鐵錘一個，木鋼床一部，捲鐵機一部。故關於工作進行，甚感困難；而其程序，亦不能預定；影響於工作效率者，頗爲鉅大。將來必須擴充，方可敷用。

十二產量 按井礦現有設備之能力計算，南井每日可出煤八百噸，北井每日可出煤一千三百噸，新井每日可出煤七百噸，共計二千八百噸；全年約可出百萬噸。然年來時局不靖，車皮困難，平漢路運輸力量薄弱，故第七屆出煤僅五十二萬八千餘噸。改辦以來，以第二屆出煤爲最，亦僅六十一萬一千餘噸。

十三運輸 井礦所出之煤，由礦井出廠後，即倒裝容量五噸之小車內，以十車爲一列，用老式機車，運至距礦二十里距石莊四十四公里之正太南河頭站，再倒裝正太容量二十五噸之煤車內，方能運至石莊。其不便有三：屢經倒裝，塊變爲末，煤質減色；其不便一。虛靡時間，多費工料；其不便二。盡量運輸，每日行車不過四十餘列；每列五十噸，每日不過二千三百噸；出煤量亦受其制裁，無可增加；其不便三。故根本計畫，必須接修正太，直達礦廠。而接修之路線，則有二端：

一、由微水直達礦廠 由微水站至礦廠，再展至新井之王舍村，此爲民國十三年間業經測量有圖者。路線最捷；但距離則遠。過河大橋，工程尤鉅。前經正太工程師勘估預算，約需八十萬元。近年軍事頻仍，元氣迭經斷喪，倉猝無此實力；以至遲之又久，尙未進行。

二、利用鳳山岔道接至礦廠 正豐公司，由南張村接修正太，直達該礦

之鳳山。而鳳山距井礦，不過七里。若由鳳山接修井礦，需款約十餘萬。元距離甚近，成功極易。但有先決之問題二：此路爲正豐專用之路，須與正豐先行協定一也。由井礦繞經鳳山南張村，以達南河頭微水，較由微水直達路線，約遠七公里；對於正太，當納較重之運費；對於正豐，當商相當之報酬；如此，則成本加重，非先期接洽規定不可；二也。

以上兩路線，微水之線，建築難而運費輕；鳳山之線，建築易而運費重。爲紓緩財力計，自宜接修鳳山爲宜；爲減輕資本一勞永逸計，則由微水逕修至礦廠，實爲固定不易之方針。今宜從速比較，選擇確定，立即動工修築，俾得早日底成。不然，滄石路一旦告成，煤斤銷路，勢必大關。倘屆時供不應求，坐誤時機，寧非憾事！此由礦至正太站之運輸，不可不未雨綢繆也！

十四 銷路 井礦之煤，向運銷於平漢全線，及平津一帶地方各大工廠。惟

與正豐毗連，不免有各自爲謀同業競爭之趨勢。十八年九月二十五日，王驥爲局長時，乃仿照福中公司分採合銷辦法，與正豐公司成立聯合推銷協約。

十五運費 正太路由南河頭至石家莊，爲四十四公里。每列車運費，爲一百五十六元五角五分。京漢路運費，向以每噸每公里六厘八二五計算。但改革以來，路局改按三十二款核收。運費之高，過於煤價。以致售價貴於敵煤。購戶却步，銷路滯塞。當努力設法，恢復舊制。

十六礦區稅及礦產稅 井礦區稅，每年爲五千五百四十二元。礦產稅，舊章按煤餉出產之價，每噸作平銀一兩，以銀五分作爲報効；今每噸報効銀，折繳洋七分五釐。

正豐煤礦

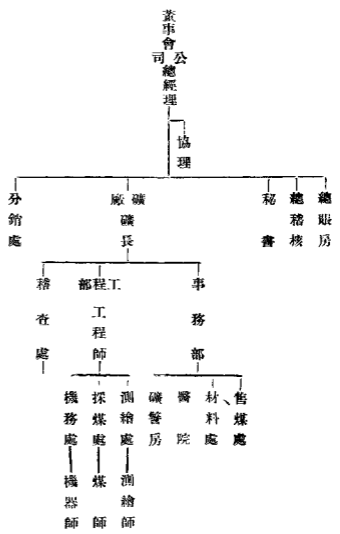
一沿革 自清庚子亂後，德人漢納根，乘機攫得井陘礦務公司合辦權。紳

商雖多惋惜，苦無挽救之方。及晉省與英商福公司交涉決裂，創設保井公司，井陘紳商等，遂亦聞風興起，籌設保井公司，乃因資本無着，終歸停頓。嗣有杜希五、杜欣齋等，組織一正豐公司，祇以土法開採，成效未彰，乃聯合正定吳雪門，請王聘卿續招股本，改用西法，期與德人抗爭，遂即收買井陘城南三里許黃家溝之小窰，從事擴充。詎呈領礦照時，德人漢納根，謬稱：『井陘公司，管有全縣礦權，不准再有他人開採。』據此從中作梗。清農工部被其蒙蔽，竟未給照。適經理吳雪門措置失當，公司因水停工，資本垂盡，外欠復無術補苴。迨民國元年四月，經股東公推段子猷爲總理，呈部力爭，始領得礦照。後因歐戰機會，得恢復原有股本十七萬八千二百元。自是，支水溝、荊蒲、蘭鳳山等處礦區，先後擴充，不遺餘力。但彼時工程一項，無負責專家，故一切設備，未有確定之計劃。民國七年秋，雖在鳳山施工開鑿大井，然亦無規畫次第。至民國八年春，乃聘德人克里略

爲工程師，試行大規模之開採法；遂增修鳳張專用鐵路，添購各式新機械，規模日見宏大。民國十五年三月一日，開股東大會，議決股本總額爲六百六十萬元。呈請農商部批准註冊備案。十六年二月，段子猷病故，經董事會議，公推段駿良爲總經理。然以連年戰事迭起，車皮困難，經營頗形棘手。

二資本 正豐股本，原爲十七萬八千二百元。民國八年，開闢鳳山煤礦，增修鳳張專用鐵路，添購新式機械，乃增加股本爲二百二十萬元。至十五年三月一日開股東會議，乃決定股本總額爲六百六十萬元。

三組織 董事會，公舉總經理一人，總理礦內事務工程。另舉協理一人副之。以下，有礦長秘書總稽核總賬房分銷處分任其事。茲將其系屬列表如下：



四礦區 現領礦區有三處：一處在鳳山白彪張家井一帶地方，計十五方里三百九十畝；兩處在新崗頭一帶地方，一為六方里一百八十七畝，一為六方里三十七畝；三處共計，為二十八方里七十四畝。

五煤層 正豐礦煤層，大畧與井陘礦煤層相同；惟較井礦煤層多出兩層。

最上一層，爲砂石煤。厚四公寸至二公尺三公分。煤質優劣不等。頂板爲砂岩。雖不甚堅固，可防陷落。底板亦爲砂岩。常與煤帶相混合，易使煤不潔。其次，爲黑矸子四尺煤。厚八公寸至一公尺。煤質惡劣，不堪採掘。再下，則爲第一層煤。厚八公寸至一公尺。頂底皆爲強硬之砂岩。煤質頗佳。採取甚屬相宜。再下七公尺，則爲第二層煤。厚一公尺八公寸。中有粘土雜頁岩一層，厚二公寸半至三公寸。頂煤厚約五公寸。底煤厚約一公尺。此種夾石，極不利於採煤之工作。因底煤採取之後，此夾石常作大塊墜落，極易危及工人。而煤中又易混入碎石也。再下十三公尺，爲第三層煤。厚約七公寸。煤質不佳。向不採取。再下二十三公尺半，爲第四層煤。厚二公尺。其間亦有頁岩之夾石一層，厚一公寸至一公尺半。頂板爲石灰岩。底板爲強硬之砂岩。煤質甚佳。再次，爲第五層煤。厚六公尺至十公尺。距第四層煤約十六公尺。底板爲砂岩。頂板爲軟脆之頁岩。開採甚費工料。自

五層煤向下，約三十公尺，經臭煤層，而達奧陶紀之石灰岩。此層岩石，環抱煤田之山岩也。

六煤井 全廠共有直井三，即大井小井風井斜井一。

大井 或稱一號井。徑四公尺二公寸；深一百八十七公尺。通常以長三公寸寬二公寸之青石砌成。爲民國七年所開鑿。設有鐵質井架及六百五十匹馬力之絞車。生產之能力頗大。井底之北圍有大泵房；其西爲小泵房；二者之水倉毗連。坑內之水，盡匯於此。

小井 大井之西十六公尺半，爲小井。又稱二號井。設有木質井架及二百匹馬力之絞車。口徑二公尺八公寸；深一百六十公尺。因其生產力較小，故稱小井。

風井 專爲通風排水之用。口徑爲三公尺二公寸；深一百八十七公尺。通常亦以長三公寸寬二公寸之青石砌成。因其工竣在他二直井

之後，故又稱三號井。

二斜井 斜長一百九十四公尺。在大井之東北二百餘公尺。專供上下工人之用。

七探煤 探煤之法，在各層煤中，大致相同。最初於煤層中依其走向，先開大巷；大巷間之距離不等，約為百公尺。依煤層之傾向，作斜洞以連之。各斜洞相去，約二百公尺。大巷之間，斜洞之兩旁，更作煤路；相去約二十公尺。各種孔道既開之後，則以方柱法採取之。孔道間之距離，以運輸之經濟及機件之能力而定。然以其他種種情形，各處互異，故須畧加變通；如斷層之存在，煤層之厚薄，傾角之增減等。斜洞之兩側，一百公尺，為其所及之區域；百公尺之外，則由其旁之斜洞而輸出之。煤筐自斜坡負而上行，於能力之應用頗經濟。故採下之煤，多自斜坡而下繫之。斜坡馬路，不得過窄或過低；過窄，則煤車之速度以增，有傾覆之虞；過低，則滑車之動

作不靈。且斜坡馬路亦不得過長，過長則滑車上鋼絲繩之重量，足使與煤車平衡，難於開動。且煤下及坡底之動力亦巨，不免發生危險。方柱法之應用於各層，以煤層之厚薄不一，煤頂之堅否各異，故畧有變更。分述如下：

一第五層煤之採掘法 採取第五層煤，用下二法：

1 陷落法 第五層煤，為最厚之煤層。其頂板，為最易壓碎之頁岩。故即利用此種性質，藉岩石之壓力，使煤下墜。故名陷落法。此法，在煤路之端，依煤層之傾斜開洞，名曰風巷，相去各五公尺，兩達於平巷中。風巷之中，煤路之間，每五公尺開洞，曰破方洞。其兩端達於風巷。如此，則煤層以孔道而分為五公尺之方柱。以每方柱作單位，依次採掘之。法於方柱最下最外之角，以鎬穿其下部，約二公尺之高，順破方及傾斜，而漸近上部之煤，以木支之，穿掘既遠，撤外面之支木，

煤層以岩石之壓力，遂墜落成巨穴；以筐裝載之，轉貯於煤車中。至穿掘及若何之遠而煤始下落，則未有一定；須視煤層之堅否而試爲之。壓力較巨之處，煤已碎裂，撤一二支木即可。如墜落未能一次而淨，則增加穿掘之面，使其塌落。如頂部之煤未盡下落，則以長竿衝撞之。如所餘者過厚，則可假以時日，待其塌墜。煤頂當墜落穴中之時，常有巨塊下落，故裝載時，穴中之煤，以杷移於外部，以免危險。舊穴內粉碎之岩石，時流溢於新穴之中，與煤混合，故方柱之後，常留有狹壁，以塞絕之。頂部之岩石，常隨煤墜落，故穴中之煤，須速行取之，以免覆蓋。方柱未採之先，其外須備有風巷。凡三：其一，即將於方柱取盡時爲岩石所塞；其二，即爲通風之用。因墜穴之旁，孔道易致塌落，有阻風向之流通也。

2 充填法 此法多用於主要孔道之旁，或建築物之下，以免塌落。法

於煤層之頂下，依其傾斜，闢爲斜洞；兩旁作路，達煤之盡處；再作一孔，達煤之底部；其端亦闢有土路，以洞連及兩旁之煤路；煤路各相平行，而與頂部之土路，互相參差；一端連及煤之盡處；一端連及底部之斜洞，以通下巷。煤車之運輸，即由此爲之。充填物，則由上巷經頂部之斜洞而輸及土路；由極端之孔中，輸及煤層之底。煤之採掘，始自煤路之盡端；上下闢穴，迄於土路之孔下；每穴濶約五公尺。以二次採掘之。先闢洞約二公尺半寬；遇土路，再折而採及他半，以充填物充填於穴。充填既畢，復闢穴於其上方，以四層採盡之。每層高約八尺。然亦須視其頂之堅否爲定。頂部每止於層裏之下，以其易於支持，且較安全，故也。採掘以鎬及楔爲之。探下之煤，以鐵運及穴口，再傾貯於煤車中。充填物爲碎塊之岩石，給自石門之開闢處；至岩石之充填，即傾貯於穴中。惟煤路之端，洞穴之口，岩石須排列如

壁，以保持其堅固，勿令塌墜；蓋此處爲煤路往來之咽喉，倘壁不堅固，恐危險易生也。

第四層煤之採掘法 第四層煤，具有堅固之頂板，採掘較易。法將煤路分煤層爲條狀，無橫管或破方之需要。自各煤路之盡端處起，依次向外採掘，成屈曲之工作面，有如長壁。採掘時洞穴，以立柱支之。再外則爲陷落之處。第四層煤，爲兩層合成；中間之岩石，厚五六公寸不等。採掘先自上層始，使中間之隔層露出，以鎬掘下，而充塞於後方，作徑約三公尺之圓柱狀支柱；然後採掘下層之煤。

第二層煤之採掘法 第二層煤，厚與第四層煤相似，約七尺。但其頂不甚堅固，採法以異。煤路間破方及橫管，爲需要之手續。每方爲十公尺。卽以十公尺之方爲單位而採之。集採掘之面於一點。空穴之面積既小，而危險以減。破方空洞，又可增加採掘時之工作面，以增加開採

之速度，並足以便利運輸及作避免危險之所。如有時方柱之兩邊，陷落之岩石所掩蔽，每柱須更破方，以達於舊時之工作面。第二層煤中，亦含有煤炭兩層。惟以其中隔之岩石太薄而富有彈性，故開採時，先起自下層；達若干遠後，再以鎬使中隔之岩石塌落，充塞於後方，作錐形之支柱。

第一層煤之探掘法 第一層煤，為最薄之煤層，厚約四尺，高不容煤車。故巷路之闊，頗不易為。但以距第二層煤極近，故附於二層煤而掘之。法於二層煤之頂，穿鑿方井，達一層煤。然後依其走向，作平行之路，相去約十公尺。以橫管連之，以作風巷；相去亦約十公尺。孔路既竣，方柱斯分。即於反向而蠶食之。此層附有堅固之頂，勿須木材之支柱。底部頗光滑，適於木斗之應用。其暗井，多在二層煤幹路旁，以便運輸。木斗之拉拽，殊非易為；故暗井間之距離，不得過遠。通常為六十公尺。

暗井分爲二部，中隔一木板。一部，作貯送煤炭之用；下端有口作箕形。一部，有梯，爲工人升降及通風之路。煤炭之轉載，以長方形之木斗爲之。

八支柱 鳳山之北約六十里，爲平山縣地方，產楊柳木，堪爲坑內支柱之用。普通之六八木，約需洋一元五角。但產量無多，不能爲充分之供給。故大宗木材，不得不仰給於山西苛嵐寧武一帶。該地位居晉北，當汾河之上游。嘗於冬季伐木作筏，待來春冰解河開，順流而下，抵太原，再由正太運來。道路既遠，運費頗巨。普通之六八木，需洋一元左右。但西路之木，以紅白杉爲多，質甚脆弱，不及楊柳木之堅韌也。

九機械 現在正豐全礦工作機械之原動力，均屬蒸汽。茲分述如次：

鍋爐 全廠共有受熱面積一百方公尺之蘭克晒式鍋爐十二具。其汽壓，每方寸十個。全礦機械之原動力，均取給於此。

絞車 一號井，設有六百五十四馬力之蒸汽絞車一座；每一分至一分二十秒鐘，出煤一次；能力頗大。二號井，設有二百匹馬力之蒸汽絞車一座；每一分半至二分，出煤一次。三號井，設有舊絞車一座；一面爲通風排水，一面備水管汽管修繕之用。

水機 一號井下小泵房，舊設八吋泵兩具；每具每分鐘排水量爲二·五立方公尺。民國十三年九月間，第四段包工三號所作之下接洞，偶然出水，勢甚凶猛，大巷被水所佔；大煤三號之八吋泵一具，亦被湮沒；僅小泵之八吋泵兩具，不敷應用；乃增購十二吋泵兩具。至十四年春，大泵房工竣，始安設就緒；每具每分鐘排水量爲六立方公尺。現在同一時間開十二吋泵一具，八吋泵二具，每分鐘排水量計八立方公尺云。

風機 現有抽風機一具，徑爲二公尺八公寸；其能力，爲每分鐘可抽

出三千立方公尺之氣體；水壓爲二百五十公分；以二百五十匹馬力之臥式汽機爲主動。現在坑內之風力頗足，尙無沼氣，仍用電石燈。在昔，一號井爲下風井，二號井爲上風井；自風井工竣後，二號一號井均爲下風井；風井專供上風之用。

篩煤機 二號井之西，爲翻車，置有篩煤機二具，可分原煤爲大煤二煤末煤三種。大煤，即二半以上之塊煤；二煤，即二吋半至一吋之塊煤；末煤，即一吋以下之煤。原煤由一號二號井出罐後，即推入翻車，分裝於翻車下，停置之正太車內，運運至石莊，免却一番裝卸之手續。此爲正豐礦較井陘礦之特別優點也。

運煤機 井下舊有鐵製煤車六百餘個，純係騾馬載運。地面有購置正太公司機車一具，以備車站裝卸之用。

電機 有電機二座，均係交流，專供井下廠面廂房等電燈之用。一爲

二十八個啟羅瓦特，以三十八匹馬力之立式汽機爲主動，在夜間開用；一爲十七個啟羅瓦特，以二十五匹馬力之立式汽機爲主動，在日間開用。

內廠機械 正豐全礦機械，分外廠內廠二部：凡井下之大小泵房水泵及地上之鍋爐絞車風車電機翻車等，均屬外廠；凡機器廠木棧廠翻砂廠鐵匠廠鉗鍋廠等，均屬內廠。外廠，已如上述。內廠，專爲修理礦內各種機械及配置零件。計有鑄床六架，錘床二架，鑽床四架，洗床一架，鑄鐵用之鼓風機一架，二十馬力汽機一具，汽錘一具。

十產量 正豐之產煤能力，與井陘礦比較，並不見弱。惟以年來軍事頻仍，平漢路車皮缺乏，每年實產煤額，僅三十餘萬噸之譜。

十一運輸 正太路之南張村車站，東距石家莊五十一公里，西距井陘六公里，其北有七公里長之同軌岔道，以抵鳳山；是即正豐煤礦之鳳張專

用鐵路也。鳳山車站緊靠正豐礦廠，裝卸貨物甚屬便利。正豐煤船自礦廠裝車起運，即可直抵石莊，再換平漢車運往平津一帶。

十二銷路 正豐以鳳山爲產煤之大本營，石莊爲銷售之批發廠。故平漢沿線及平津一帶之暢銷與否，專視石莊之運籌推銷如何以爲定。

十三運費 由礦廠至正太路之南張村，係專用鐵道；每車裝煤二十五噸，運費洋三元五角。由南張村至石家莊，每車運費洋十三元五角七分六釐。至平漢路運費，因前以廉價供給路煤，兩方互惠，每噸每公里，按照六釐八二五核收。改革以來，交通時阻，車皮困難，復照路章四十九款核收。更加以軍事附加等捐；運費迭加，成本愈重。此實中國之特殊情形也。

十四礦區稅及礦產稅 總計礦區稅，每年爲四千五百五十八元；礦產稅，每出煤一噸，納稅洋一角四分九釐九二五。

總上二礦之成績，均有可觀。惟以連年受戰事之影響，不能暢銷其貨。現值

建設方始，各種工業，急待振興；而工業，以礦業爲前驅。其仰給於二礦者，鉅如能本互助之精神，依照十八年九月二礦協定之分採合銷辦法，以期向外發展，則將來之成績，更不可限量也。