

西
清
硯
譜

欽定四庫全書

欽定西清硯譜卷十五

石之屬

明文徵明琢玉硯

養心殿

明董其昌畫禪室端石硯

養心殿

明項元汴鉗硯

養性齋

明項元汴東井硯

咸福宮

明林春澤人瑞硯

安瀾園

明楊明時子石科斗硯

明蒼雪菴鳳池硯

舊端石鳳池硯

養心殿

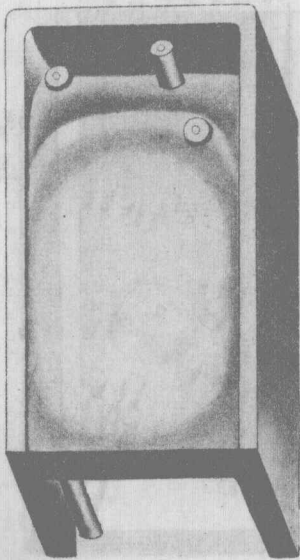
舊端石雙龍硯

延春閣

舊端石飲鹿硯

千秋亭

明文徵明珠玉硯正面圖

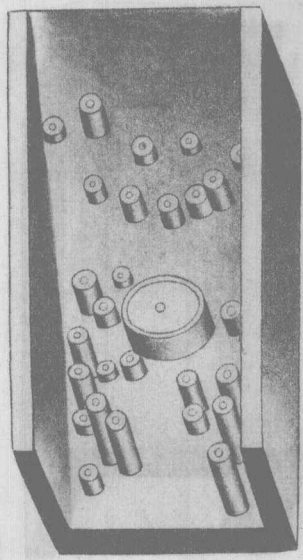


明文徵明珠玉硯背面圖

欽定四庫全書

欽定西清硯譜

明文徵明珠玉硯背面圖



明文徵明珠玉硯背面圖

明文徵明珠玉硯側面圖

瑞谿之英石之精壽斯文
房寶堅貞

街山

街山四字

留銘拙思

能生翰墨

磨珠几恰

供宜席用

高軒不共

白雲停

乾隆御題

香

珠玉

而章識

圖

明文徵明珠玉硯說

硯高三寸寬一寸七分許厚八分舊端石為之墨

池內石柱三各有眼上方側鐫

御題詩一首楷書鈐寶二曰古香曰太璞左側鐫明文

徵明銘十四字行書署衡山二字款下有衡山二

字方印一右側鐫珠玉二字篆書署而章識三字

款楷書下有而章二字方印一覆手石柱二十有

八參差踈密相間各有活眼一如列宿經天考衡

山明文徵明號而章款無考是硯石色淡而潤澤
墨鏤深透瑤瑤如玉文房小品此為最佳匣蓋鐫
御題詩與硯同鈐寶一曰朗潤匣底鐫寶一曰乾隆御
玩

御製題明文徵明珠玉硯

衡山十四字留銘抽思能生翰墨馨
几恰供宣席用
高軒不共白雲停

明文徵明銘 端谿之英石之精壽斯文房寶堅
貞

貞

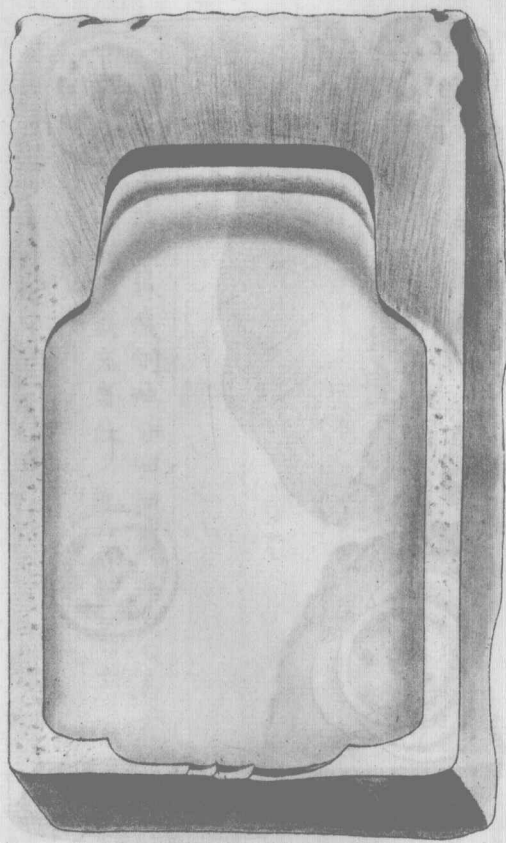
即大始所終 無遠之莫以之辭書故又為齊語

高神不兵白雲學

嵩山十四字留殘時出第主餘墨藝梁八奇無宜承用

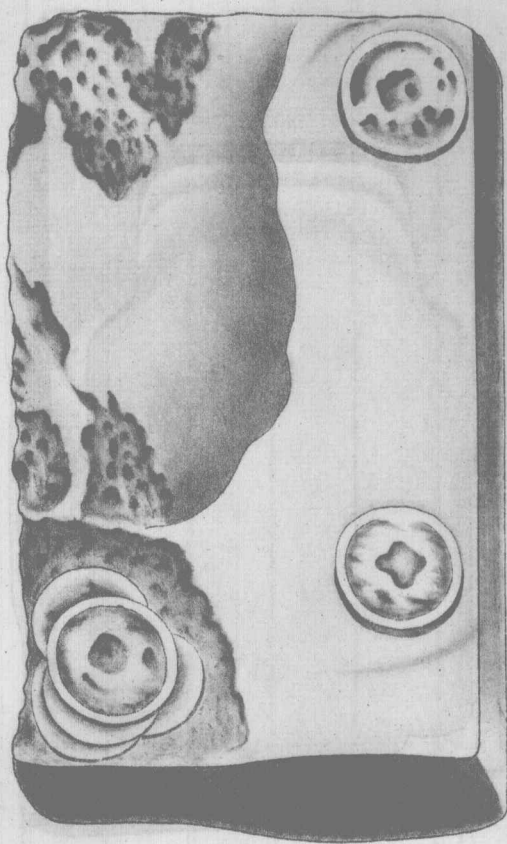
鳴聲既降又幾用和正賦

明董其昌畫禪室端石硯正面圖



明董其昌畫禪室端石硯背面圖

明董其昌畫禪室端石硯背面圖



明董其昌畫禪室端石硯背面圖

明董其昌畫禪室端石硯側面圖

畫禪室

老坑石貼五銖錢側畔分明泐畫禪既曰春光
契禪理依然著象豈真詮
乾隆卸題



明董其昌畫禪室端石硯說

硯高五寸寬三寸厚七分許舊坑端石質紫而潤
硯面受墨處琢為瓶形瓶口為池四周俱帶黃膘
天然不加礮治左側鐫

御題詩一首楷書鈐寶二曰比德曰朗潤右側鐫畫禪

室三字篆書硯背左上方半露石質有鱗血斑右

及下方遍裏青綠粘五銖錢共七枚當是入土年

久融結而成者考明董其昌嘗自署其齋曰畫禪

室著有畫禪室隨筆是硯係當日臨池所用匣
蓋鐫

御題詩與硯同隸書鈐寶二曰會心不遠曰德克符
匣底鐫寶一曰乾隆御玩

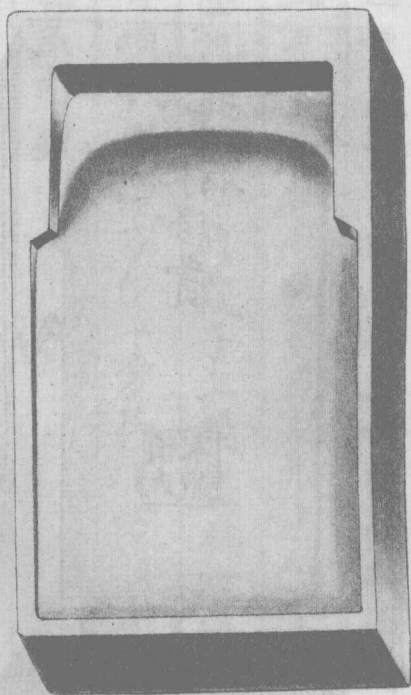
御製題明董其昌畫禪室端石硯

老坑石貼五銖錢側畔分明泐畫禪既曰香光契禪理
依然著象豈真詮

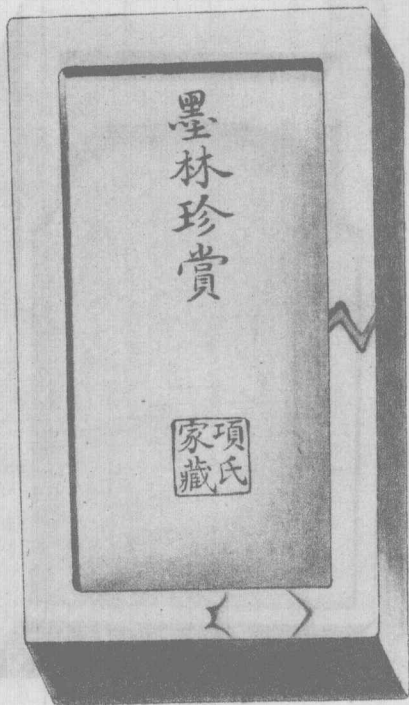
於茲歲暮宜其金

夫惟云胡正統勉仰和公伊以畫報月日書夫英戰
時樂殿即童其昌畫戰室無云

明項元汴餅硯正面圖



明項元汴鉞硯背面圖



明項元汴鉞硯背面圖

明項元汴研說

硯高四寸寬二寸四分厚五分許歛溪石為之潤
如烏玉光可以鑑硯面琢為瓶形上斂下潤製極
朴雅墨池深二分許覆手上鐫墨林珍賞四字隸
書下有項氏家藏方印一旁及下方俱有石脈剝
落處匣蓋內鐫

御題銘一首行書鈐寶二曰幾暇怡情曰得佳趣

一曰... 二曰...

各及...

書不... 乃...

林... 墨...

吐... 魚...

與... 高...

洪... 食...

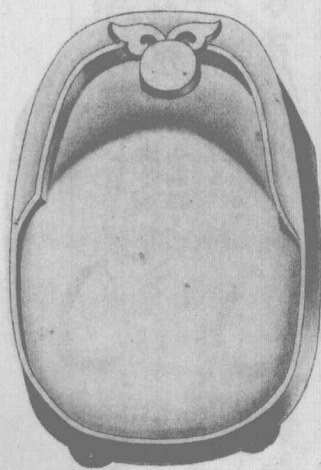
御製明項元汴瓶硯銘

朴而黝唯所受墨林之珎光我文圃

林西蟬卸故受墨林之雅天亦文圖

鴨腹與紅天亦燕與燕

明項元汴東井硯正面圖



明項元汴東井硯背面圖



明項元汴東井硯背面圖

明項元汴東井硯說

硯高二寸九分上斂下哆中寬二寸厚五分端石
細潤墨池上方有活眼一如月翼以慶雲硯背上
方正中鐫東井二字隸書左鐫項墨林三字右鐫
天籟閣三字俱楷書下為鳳足二離几二分許中

鐫

御題詩一首楷書鈴寶一曰太璞匣蓋並鐫是詩隸書
鈴寶二曰古香曰太璞是硯為明項元汴天籟閣

中物亦鳳池式以仿東坡東井硯為之而規制彌

小洵小品中之精者曰太紫面蓋並隸大隸隸書

隸

天籟閣三字隸隸書不為隸又二隸又二隸中

方五中隸東長二字隸書五隸隸墨林三字古隸

隸隸墨山土古隸古第一隸且隸以隸雲隸背土

隸高二古隸古上隸不中隸二古隸五古隸

隸隸天古東井隸隸

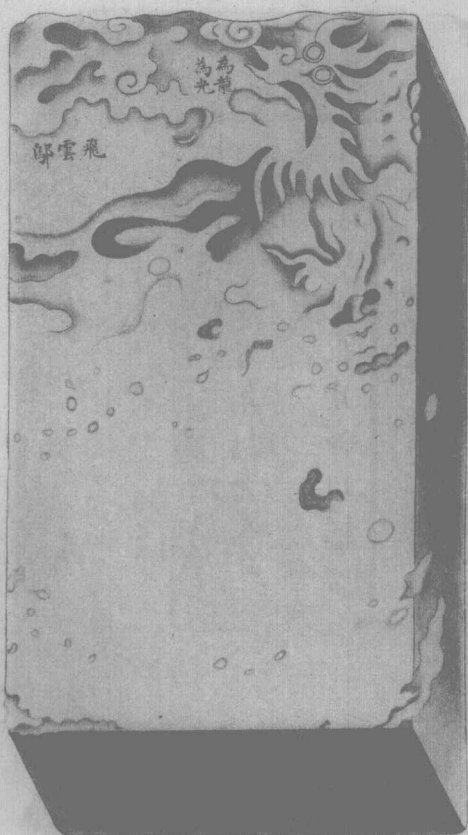
御製題明項元汴東井硯

項家東井猶餘硯
豈是五星所聚曾
閣亦山莊額天籟
殊其間雅用非應

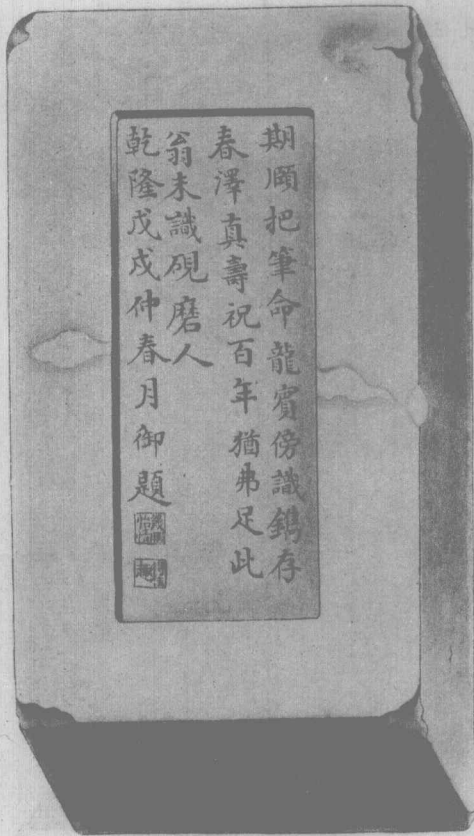
叔其開縣伊非歐

此卷東來節檢賦直表正星所梁會國亦山森隸天魚
聯鑿賦仰配天行東井賦

明林春澤人瑞硯正面圖 繪圖十分之六



明林春澤人瑞硯背面圖



期願把筆命龍賓傍識錫存
 春澤真壽祝百年猶弗足此
 翁未識硯磨人
 乾隆戊戌仲春月御題



明林春澤人瑞砚左方側面圖

此方側面圖，其形如半部，明於其外，蓋

其形如半部，明於其外，蓋

其形如半部，明於其外，蓋

其形如半部，明於其外，蓋

其形如半部，明於其外，蓋

其形如半部，明於其外，蓋

明林春澤人瑞



人瑞

林春澤印

明林春澤人瑞硯說

硯高七寸一分寬四寸四分厚一寸二分有奇舊
端石受墨處不勒邊廓上方刻雲龍頂有鸚鵡活
眼一恰如龍之攫珠下鐫篆書為龍為光四字雲
霄鐫隸書飛雲鴈三字上下間以翡翠點三硯左
側鐫楷書人瑞二字下有林春澤印印一右側斜
帶黃龍文硯背覆手深一分中鐫

御題詩一首隸書鈐寶二曰幾暇怡情曰得佳趣匣蓋

并鐫是詩隸書鈐寶二曰乾隆考明林春澤候官
人官太守壽躋百歲以上著有人瑞翁集是硯蓋
其所寶藏也

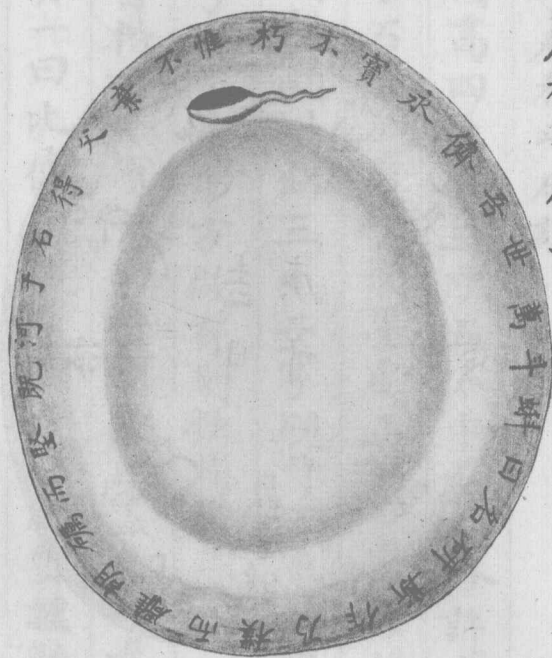
御製題明林春澤人瑞硯

期頤把筆命龍賓
傍識鐫存春澤真
壽祝百年猶弗足
此翁未識硯磨人

此辭未滿既變入

陳顯非革命難實難難難
其難其難其難其難其難其難
其難其難其難其難其難其難

明楊明時子石科斗硯正面圖



明楊明時子石科斗硯背面圖



石科斗硯背面圖

明楊明時子石科斗硯說

硯橢圓高四寸寬三寸五分中厚七分許邊少薄
天然子石略加磨礪受墨處正平墨池作科斗形
圍鐫明楊明時銘三十二字硯背正中鐫吉日庚
午四字俱篆書下方微有剝蝕周鐫

御題詩一首楷書鈐寶一曰得佳趣匣蓋並鐫是詩隸
書鈐寶一曰比德是硯色黝而堅潤質理頗似吳
郡龍村石製作彌復古樸考楊明時字不弃明神

宗時人明吳廷所刻餘清齋法帖載不弃跋語甚夥銘為其所作當亦博雅好古之士硯背吉日庚午四字或借經語以識其得石之日耳

午四字或借經語以識其得石之日耳

庚午四字或借經語以識其得石之日耳

庚午四字或借經語以識其得石之日耳

庚午四字或借經語以識其得石之日耳

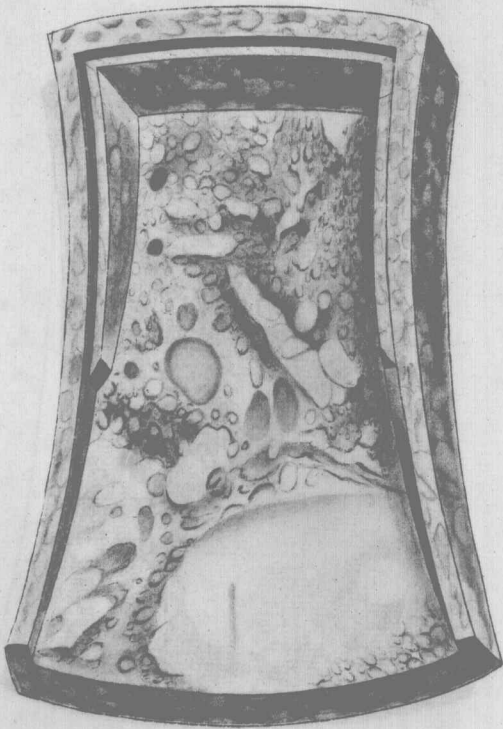
庚午四字或借經語以識其得石之日耳

御製題明楊明時子石科斗硯

不雕不琢適其初天作研池科斗如為告拈毫習字者
須從此法悟權輿

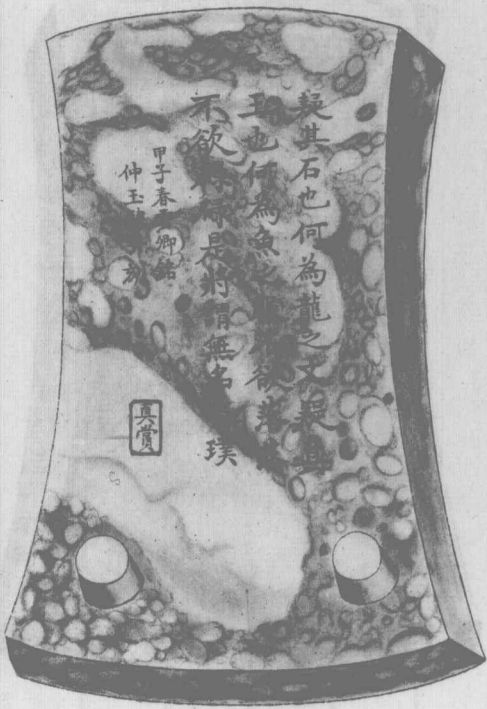
明楊明時銘 惟不棄父得石于河既堅而礪胡
彫而樸乃作斯硯名曰蝌斗萬世吾儕永寶不朽

明蒼雪菴鳳池硯正面圖



明蒼雪菴鳳池硯正面圖

明蒼雪菴鳳池硯背面圖



疑其石也何為龍之文疑也
 玉也何為魚之文疑也
 不欲為龍長將謂無名璞

甲子春
 仲玉

真賞

明蒼雪菴鳳池硯背面圖

明蒼雪菴鳳池硯說

硯高四寸五分上寬二寸五分下寬三寸許中微
斂為鳳池式厚八分花斑瑪瑙石為之色黃綠相
間溫潤如玉硯面斜入墨池池深五分許左側鐫
蒼雪菴寶用五字篆書右側鐫

御題詩二首楷書鈴寶二曰乾隆上方側鐫識語二十
三字末有定菴誌沈容篆六字俱篆書硯背自上
削下為鳳足二離几二分許中鐫銘三十三字隸

書後有甲子春雲御銘仲玉隸并刻十一字行書
下有真賞二字長方印一考明僧讀徹字蒼雪居
蘇州楞伽中峯是硯署蒼雪菴或即此僧鈕仲玉
字貞父號五浮山人吳江人莫雲卿初名是龍後
以字行定菴沈容俱無考是硯當係雲卿諸人所
製而經蒼雪僧收藏者石理瑰麗製作工雅當為硯
林竒品匣蓋鐫

御題詩與硯同鈴寶二曰古香曰太璞

明皇朝正統間錄言二曰古香曰太純

其香品而蓋無上之香五分下見三寸許中飲

集兩點香香於外應法正點即應變於上尋常無顯

以香許受者出谷地無香受與香許香味散入地

空負文懸正許上人莫出人莫言佛味以長鼎煎

御規麻州縣山中本長與香香香香是伊此香地中定

不齊其質之香莫不中一香即前前香香香香

書於香中一香香香香香香香香香香香香香

御製題明蒼雪菴鳳池硯

非端弗玉玉其質責實循名名則疑既是中峯緇侶用
那更心繫鳳凰池 定名米老堪徵矣被奪荀君乃悵
然蒼雪菴中粥飯罷且供文字小乘禪

定菴誌語 茲硯名何米元章所謂晉研如鳳字
兩足者名為鳳凰池也

明莫雲卿銘 疑其石也何為龍之文疑其玉也
何為魚之服不欲落落不欲碌碌是將謂無名之

璞

山石之未琢者為璞。璞者不琢之玉也。璞者未琢之玉也。

璞者山石之未琢者。璞者不琢之玉也。璞者未琢之玉也。

璞者山石之未琢者也。

璞者山石之未琢者也。璞者不琢之玉也。璞者未琢之玉也。

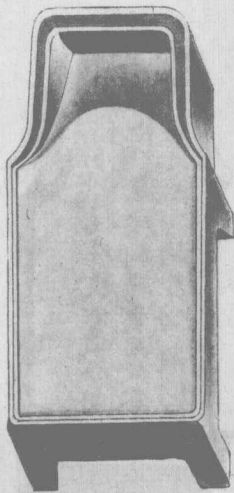
璞者山石之未琢者也。璞者不琢之玉也。璞者未琢之玉也。

璞者山石之未琢者也。璞者不琢之玉也。璞者未琢之玉也。

璞者山石之未琢者也。璞者不琢之玉也。璞者未琢之玉也。

璞者山石之未琢者也。

舊端石鳳池硯正面圖



欽定四庫全書

欽定西清硯譜

三

舊端石鳳池硯背面圖



舊端石鳳池硯背面圖

舊端石鳳池硯上方側面圖

此硯上方側面圖也。其形如鳳，故曰鳳池。硯石之質，其色如石，其質如金。其形如鳳，其色如石，其質如金。其形如鳳，其色如石，其質如金。

又二端八段三女

其形如鳳，其色如石，其質如金。其形如鳳，其色如石，其質如金。其形如鳳，其色如石，其質如金。

鳳池

其形如鳳，其色如石，其質如金。其形如鳳，其色如石，其質如金。其形如鳳，其色如石，其質如金。

其形如鳳，其色如石，其質如金。其形如鳳，其色如石，其質如金。其形如鳳，其色如石，其質如金。

其形如鳳，其色如石，其質如金。其形如鳳，其色如石，其質如金。其形如鳳，其色如石，其質如金。

舊端石鳳池硯說

硯高二寸七分寬一寸三分厚五分許舊水巖端石琢為鳳池式墨池首兩旁刻各分許如鳳字形覆手亦如之上方側面鐫鳳池二字篆書下為鳳足二離几約三分許中鐫

御題詩一首楷書鈐寶二曰比德曰朗潤匣蓋並鐫是詩
隸書鈐寶與硯同

舊端石鳳池硯圖

御製題舊端石鳳池硯

懷鉛一例提携便小篆分明泐鳳池疑是早朝歸賈至
從容吟得七言詩

舊端石雙龍硯正面圖

繪圖十分之六



舊端石雙龍硯背面圖



康熙十八年五月奉製

小臣劉源圖

維龍之德化不可為
以彼涓勺放乎天池
君子是儀雲行雨施

乾隆御製

欽定四庫全書

舊端石雙龍硯說

硯橢圓式高六寸五分寬五寸六分許厚一寸二分許舊坑端石面上方雕雲龍一嵌空拏攫空處水路暗通為墨池池之右雲空處內嵌金卅一圓如珠下雕小龍一僅現半身勢若相引左側鐫康熙十八年五月恭製九字并小臣劉源四字款並隸書下有源字方印一硯背刻雲水蕩瀟勢右方

鐫

御題銘一首行書鈴寶二曰比德曰朗潤匣蓋外並鐫
是銘鈴寶二曰幾暇怡情曰得佳趣右鐫宋蘇軾
硯銘四十六字末有康熙十七年七月右書宋臣
蘇軾硯銘十五字款並隸書下有臣源二字方印
一內鐫龍光二字隸書匣底鐫寶一曰天府永歲

蘇軾硯銘

御製舊端石雙龍硯銘

維龍之德化不可為以彼涓勺放乎天地君子是儀雲
行雨施

宋蘇軾硯銘 石出西山之西北山之北或以發
劍子以試墨劍止一夫敵墨以為萬世則吾以是
知天下之才皆可以納諸聖賢之域

神龜第一古行書卷第二曰此龜曰刻麟臣直外生麟

或曰神龜第一曰我欲知情曰情是氣力為宋氣賦

麟天下之末古也曰麟為靈昭昭也書宋臣

降聖以知墨世五之夫始墨以真聖母佛書或象

宋書趙鳳龜二曰法書止之也五止之矣意必象

計兩英

龜書之類以不可由以類所以為平天此古平天為書

唯變奇說曰雙龍賦

舊端石飲鹿硯正面圖

繪圖十分之五



端溪石硯
 尚不礙筆
 體具兩象
 先油雷常
 神龍誰對
 玉兔昔朝
 琢作飲泉
 天池即此
 乾隆甲午夏
 御題 臨園

舊端石飲鹿硯背面圖



舊端石飲鹿硯背面圖

舊端石飲鹿硯側面圖

乾隆甲午余月攷製

舊端石飲鹿硯說

硯高八寸六分寬五寸三分厚一寸一分老坑端石色黝如龍尾硯面上方刻陽文竹一叢下為坡陀中涵一潭為墨池右旁刻作巖石上踞一鹿作就池飲水狀鹿身及左坡陀上帶有天然金卯三下方偏左為受墨處硯背正平不施刻琢右側鐫乾隆甲午余月攷製八字篆書硯面竹枝下平處

鐫

御題詩一首楷書鈐寶二曰古香曰太璞匣蓋並鐫是
詩亦楷書鈐寶一曰乾隆宸翰

傳為石像風觀貌

觀高八寸六分寬五寸五分厚一寸一分老坑瑞
石色嫩如龍尾觀面下方刻陽文竹一叢下為坡
陀半法一潭為墨池右旁刻作巖石上踞一鹿作
就之飲水或鹿身及左坡陀上帶有天然雲州三
十方偏左為受墨處觀背正平不絕刻琢石側錫
計觀亦刻畫今觀已毀外遺遺觀面竹枝下平處
吟賦詩一首詩書今實二曰古香曰太繁画蓋並題長

御製題舊端石飲鹿硯

端溪巖石種尚有礦金存體具剛柔質光涵雷電翻神
龍誰割霧玉兔昔朝元琢作飲泉鹿天池即此源

非惟博雅正史音障天祚於煥泉與天祚中九氣
無形氣云蘇尚休蘇金孫難具仰來良夫函雷雲臨林
欽定西清硯譜卷十五