





心主手厥陰心包絡之脈起于胸中。出屬心包絡下。膈歷絡三焦。○其支者循胸中出脇下腋三寸。上抵腋下。循臑口行太陰少陰之間入肘中。下臂行兩筋之間入掌中。循中指出其端。○其支者別掌中循小指次指出其端。○是動則病手心熱。臂肘攣急。腋腫甚則胸脇支滿。心中憺憺大動。面赤目黃。喜咲不休。是主脈所生病者。煩心心痛。掌中熱。爲此諸病。

此言心包絡經脈氣之行。乃爲第九經也。脇

上除為腋。小指次指，即手小指之次指，乃無

名指也。蓋自小指而逆數之，故云然。○手厥

陰心包絡經之脈，起于胸中，出屬心下之包

絡，受足少陰腎經之交也。由是下膈，歷絡于

臚中，中腕及陰交之三焦。臚下一寸為陰交其支者

自屬心包，上循胸，出脇下腋三寸，天池穴。上

行抵腋。下上循臚內之天泉，以界手太陰肺

經。手少陰心經，兩經之中間入肘中之曲澤

穴。由肘中下臂，行臂兩筋之間，循却門則

使內關大陵入掌中勞宮。循中指出其端。  
中衝。○其支別者。從掌中循無名指出其端。  
而交于手少陽三焦經也。故其變動則有掌  
熱等症。

# 手厥陰心包絡圖

心包絡在心下橫膜之上豎膜之下與橫膜相粘而黃脂裹者心也其脂膜之外有細筋

膜如絲與心肺相連者心包也

此經本有名有形其經絡

起于腋之下而止于

中指之中衝其藏在心之

下有黃脂裹心

者是也其脈在二二二二

右手尺中後世

不知有此經者

非

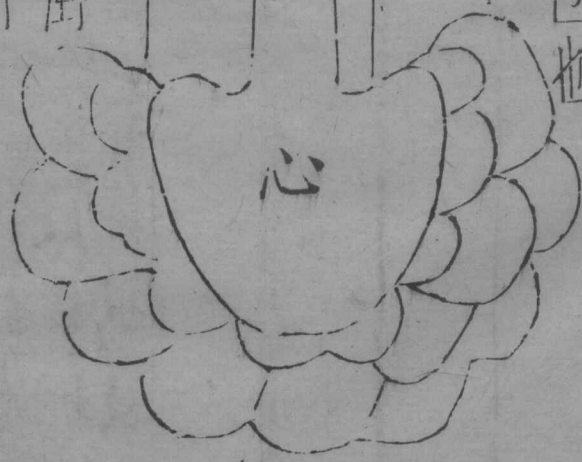
靈樞大輸篇云心出于中衝

云云邪客篇云心主之脈出于

中指之端云云又云手少陰之脈獨無輸有

也岐伯曰少陰心脈也心者五藏六府之大

主也精神之所舍也其藏堅固邪榮能容也



絡包心

容之則心傷心傷則神去神去則死矣故諸  
邪之在于心者皆在于心之包絡包絡者  
主之系也故獨無輸焉黃帝曰少陰獨無輸  
者不病乎岐伯曰其外經病而藏不病故獨  
取其經于掌後銳骨之端其餘出入屈折其  
行之疾徐皆如手少陰心主之脈行也故本  
輸者皆因其氣之  
虛實疾徐以取之

手厥陰心經之圖

經絡考

卷一

四十二

心包

經諸穴歌



中府

郛門

大陵

勞宮

中衝

心包

心經

肺經

脾經



手厥陰心包之絡計有九穴之奇自天池天  
泉而始逐曲澤郄門而馳間使通乎內關大  
陵近于勞宮既由掌握乃抵中衝

又分寸歌

心絡起自天池間乳後一寸腋下三寸腋下三寸乳後

一寸天泉曲腋下三寸曲澤屈肘陷中央郄門

去腕方五寸掌後去腕五寸間使腕後三寸量內關

去腕止二寸大陵掌後兩筋間勞宮屈中名

指取屈中指無名指取之中指之末中衝詳

三焦少陽之脉起于小指次指之端上出兩指  
 之間循手表腕出臂外兩骨之間上貫肘循臑  
 外上肩而交出足少陽之後入缺盆布臑中散  
 絡心包下膈循屬上焦○其支者從臑中上出  
 缺盆上項繫耳後直上出耳上角以屈下頰至  
 頰○其支者從耳後入耳中出走耳前過客主  
 人前交頰至目銳眦○是動則病耳聾津渾  
 焯喘腫喉痺是手少陽所生病者汗出目銳眦  
 頰腫耳後肩臑肘臂外皆痛小指次指不用為

此諸病

此言三焦經脈之行步為第十經也。臂骨

處為腕。臑盡處為肘。膊下對腋處為臑。肘下

為顛。○手少陽起小指次指之端。關衝穴。第一

一指也。上出歷液門中。瀦四指之間。循手表腕

之陽池。出臂外兩骨之間。至天井穴。從天井

上行。循臂臑之外。歷清冷淵。消鑠。行手太陽

之裏。手陽明之外。上肩。循臂會肩髃。天髃。交

出足少陽之後。過秉風肩井。下入缺盆。復由

足陽明之外而交會于臚中之上焦。○散巾絡繞于心包絡乃下膈入絡膀胱以約下焦。附右腎而生。○其支行者從臚中而上出缺盆之外上項過大椎循天牖上耳後經翳風瘻脉顛顛直上出耳上角至角孫過懸壺頰厭及過陽白睛明屈曲耳頰至顛會顛膠之分。○其又支者從耳後翳風穴入耳中過聽宮歷耳門禾膠却出至目銳眥會壘于膠循絲竹宮而交于是少陽膽經也隨其經之所

在而虛實變動乃見耳聾渾渾痺痺等症也

# 是少陽三焦圖

此經本有名有形其經絡起于手第四指之  
關衝穴而亞下面部之耳後絲竹空其府附  
于右腎後世以為無狀有名者非其端始于  
秦越人而成于王叔和也其脈見  
于右手入部厥陰心包絡為

表裏



素問曰三焦者決瀆之官

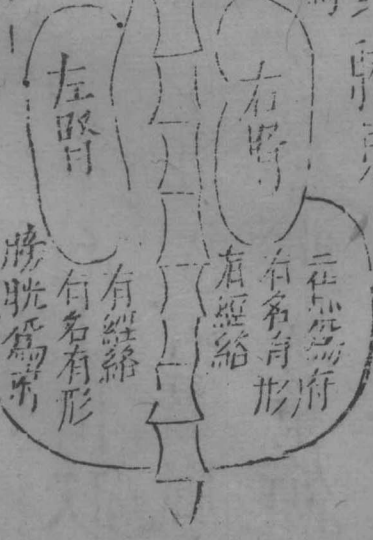
水道出焉

本義篇云腎應骨密

理厚皮者三焦膀胱

厚者強薄皮者三焦

膀胱薄疎嗇理者三



左腎

右腎

膀胱為府

有經絡  
有名有形

有經絡  
有名有形

焦勝眈緩皮急而無  
 毫毛者三焦勝腕急  
 毫毛美而粗者三焦  
 勝流直稀毫毛者三  
 焦勝也

附三焦諸穴歌

手少陽三焦之脉。二十三穴之中。關衝連開  
 液門中渚。陽池外關。支溝會宗。三陽絡。四瀆  
 天井。清冷淵。消灤。臑會。肩膠。柢。臑。天膠。處。天  
 臑之下。翳風。讓。疾脉。居先。顛。顛定。而角。孫。近  
 耳。絲。竹。空。而木。膠。倒。懸。耳。門。既。關。夏。蚺。鬲。黃。

又分寸歌

無名之外端關衝液門小次指陷中中滿版

下去一寸陽池腕上之陷中外關腕後方二

寸腕後三寸開支溝臂外三寸腕後三寸內

會宗空中有穴細心求腕後四寸三陽絡四

瀆肘前五寸着天井肘外大骨後骨罅中間

一寸摸肘後二寸清冷淵消爍臑節腋臂下

有臑會肩前三寸中看前廉去肩頭肩髃臑

上陷中央天牖天容之後存天牖頸大筋外

缺盆上天容後

天柱前完骨  
下髮際上

翳風耳後尖角陷

耳後尖角陷  
中按之引耳

中  
瘕脉耳後青脉現顛顛亦在青絡脉角孫

耳廓中間上耳門耳前起肉中

耳前起肉當  
耳缺陷口

禾膠耳前動脉張欲絲竹空何在眉後陷中

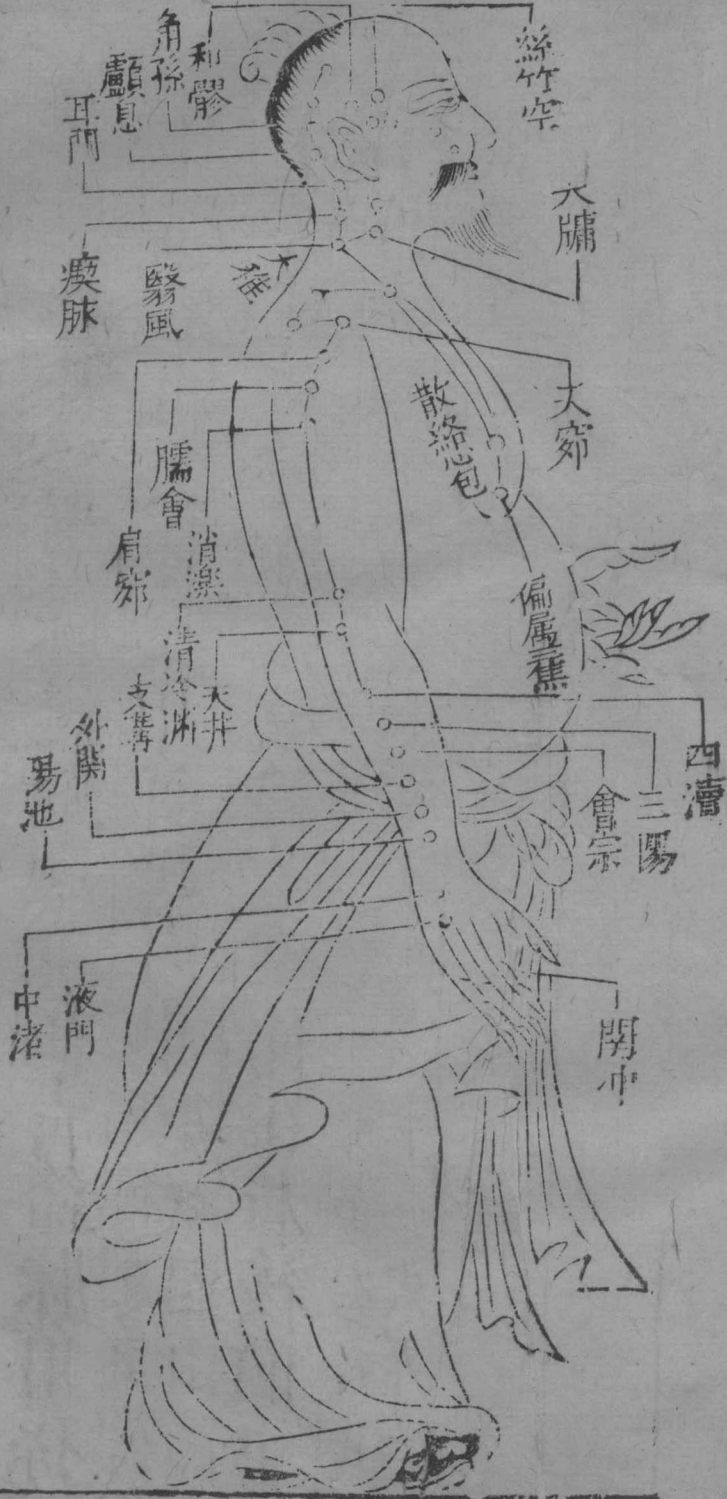
仔細量

馬玄臺曰周身之穴頭部最難徐氏  
以行分之談矣計共二十三穴左右

共四十六穴



手少陽三焦經之圖



經絡

一

四

膽足少陽之脉。起于目銳眥。上抵頭角。下耳後。循頸。行手少陽之前。至肩上。却交出手少陽之後。入缺盆。其支者。從耳後入耳中。出走耳前。至目銳眥後。其支者。別目銳眥。下大迎。合手少陽。抵于顛。下加頰車。下頸。合缺盆。以下胃中。貫膈。絡肝屬膽。循脇裏。出氣街。繞毛際。橫入髀厭中。其直者。從缺盆下腋。從臑。過季脇。下合髀厭中。以下循髀陽。出膝外廉。下外輔骨之前。直下抵絕骨之端。下出外踝之前。循足跗上。入小指次指。

心間。○其支者別跗上入大指之間，循大指岐  
骨內出其端，還貫爪甲，出三毛。○是動則病口  
苦善太息，心脇痛不能轉側，甚則面微有塵，體  
無膏澤，足外反熱，是為陽厥。是主骨所生病者。  
頭痛，頷痛，目銳眦痛，缺盆中腫痛，腋腫，馬刀  
俠瘦，汗出振寒，瘧胸脇肋脾膝外至脛絕骨外  
踝前及諸節皆痛，小指次指不用，為此諸痛。  
此言膽經脈氣之行，乃為第十一經也。腋下  
為脇，脇又名肱。曲骨之外為毛際，毛際兩旁

動脈為氣衝捷骨之下為脾厭即脾樞也脇

骨之下為季脇屬肝經穴名帶明肱骨為輔骨外踝

以上為絕骨足面為附足大指本節後為岐

骨大指爪甲後為三毛○足少陽膽經起目

銳眦之童子膠由聽會客主人上抵頭角循

頰厭下懸顱懸釐山懸釐外循耳上髮際至

曲鬢率谷外折下耳後循天衝浮白竅陰完

骨又自完骨外折循本神過曲差下至陽白

會精明復從精明上行循臨岐目窻

靈腦空風池至頸過天牖行手少陽之脈前  
下至肩上循肩片却左右交出于少陽之後  
從耳後顛顛間過翳風之分入耳中過聽官  
復自銳眚童子膠之分○其支者別自目外  
童子膠而下大迎合手少陽于顛當額膠之  
分下臨頰車下車下頸循本經之前與前之  
入缺盆者相合下胸中天池之外貫膈卽期  
門之所絡肝下至日月之分屬于膽也自屬  
膽處循脇內章門之裏至氣衝透毛際遂橫

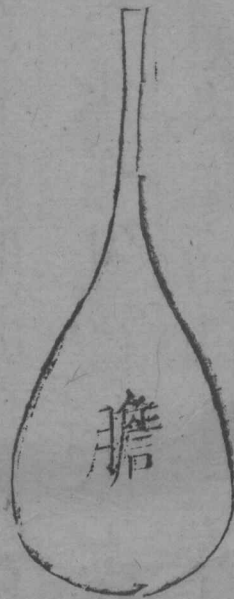
入髀厭中之環跳穴。○其直行者從缺盆下腋循胸歷淵液輒筋日月過季脇循京門帶脉五樞維道居膠入上膠中膠長強而下與前之入髀厭者相合乃下循髀外行太陽陽明之間歷中瀆陽關出膝外廉抵陽陵泉又自陽陵泉下于輔骨前歷陽交外丘光明直下抵絕骨之端循陽輔懸鍾而下出外踝之前至丘墟循足面之臨泣五會俠谿乃上入于小指次指之端至竅陰而終。○其支別者

自足跗面臨泣別行入大指循岐骨內出大  
指端還貫入爪甲出三毛以交于足厥陰肝  
也○及其動穴驗病則爲口苦者以膽汁苦  
也善太息者膽氣不舒也爲脇痛等症者隨  
其經而現也

# 足少陽膽經圖

膽重三兩三銖長三寸在肝之短葉間盛  
 精汁三合素問曰  
 膽者中正之官決斷  
 出焉

本藏篇曰肝應爪爪  
 厚色黃者膽厚爪薄  
 色紅者膽薄爪堅色  
 青者膽急爪濡色赤  
 者膽緩爪直色白無  
 約者膽直爪惡色黑  
 多紋者膽結也





膽經諸穴歌

一足少陽兮四十三瞳子膠近聽會聞客主人  
一在額厭集懸顱懸釐曲鬢前由率谷天衝而  
下見浮白竅陰之妍完骨露兮本神陽白臨  
泣見兮目窻與連正營承居其後腦空穴繼  
靈而安風池肩井兮淵液輒筋日月兮京門  
闕帶脉五樞由維道居膠而續環跳風市抵  
中瀆飲陽關之陽陵泉至陽交之外丘間光  
明陽輔懸鍾可瞻丘墟臨泣地五會俠谿竅

陰而膽經全

又分寸歌

足少陽兮四十三頭上廿穴分三折起自瞳

子至風池積數陳之依次第瞳子膠近皆五

分耳前陷中尋聽會耳微前陷中客主人名

上關同耳前起骨開口空頷厭懸顱之二穴

腦空上廉曲角下腦空即顱顱頷厭懸顱二穴在曲角之上腦空之上

懸釐之穴異于茲腦空下廉曲角上曲鬢耳

上髮際隅耳上髮際率谷耳上寸半耳

些上。天衝耳後入髮二。耳後入髮際二寸。浮白入髮一

寸間。亦耳後此。竅陰卽是枕骨穴。完骨之上有空

連。在完骨上。沉骨下動搖有空。完骨耳後入髮際。量得四

分須用記。本神神庭旁三寸。入髮一寸耳上

係。陽白眉上方一寸。髮上五分臨泣用。目上直入

髮際五分。髮上一寸當陽穴。髮上一寸半目窻貢。

正營髮上二寸半。承靈髮上四寸。攏腦空髮

上五寸半。風池耳後髮陷中。耳後顛顛後腦空下髮陷中

至此計二十穴。分作三折。向外面行。始自瞳子膠。至完骨是一折。又是完骨外折。上至

陽白會睛明是一折。又是睛明上行循臨泣

風池是一折。緣其穴曲外多。難以科牽。故此

作至二十次第言之。歌曰。一瞳子膠二聽

會三主人兮。頷厭四。五懸顛兮。六懸釐第七

數兮。曲鬚隨八。率谷兮。九天衝十。浮白兮。之

穴從十一。竅陰亦相繼。十二完骨一折終。又

白十三本神始。十四陽白二折隨十五臨泣

目下穴。十六目窻之穴宜。十七正營十八靈

量取之。膽經頭上穴吾知。肩并肩。上陷中

求大骨之前

一寸半

肩上一寸半以三指按取

當中指

淵液腋下方三寸。輒筋期下五分判

期門却是肝經穴。相去巨闕四寸半。日月

門十五分。京門監骨下

腰半。監骨下腰中季

募帶脉章門下十八。五樞章下四八貫。五

脉三寸季脇維道章下五寸三。若膠章下八

寸二。章門緣是肝經穴。下腕之旁九寸含環。

跳髀樞宛宛中。髀樞中側卧屈上足伸下足以右手摸穴左搖撼取之

屈上伸下取穴同。風市垂手中指盡膝上五

寸中瀆論。髀外膝上五寸肉間陷中陽關陽陵上三寸。陽

陵膝下一寸從陽交外踝上七寸。踝上六寸

外丘用。踝上五寸光明穴。踝上四寸陽輔分。

踝上三寸懸鍾在。坵墟踝前之陷中。此去俠

豁四寸五。却是膽經原穴。功臨泣。俠豁後寸

半。地五會去豁一寸。夾豁在指岐骨間。竅陰

四五二指端。按足少陽之穴。在頭者最難。覓

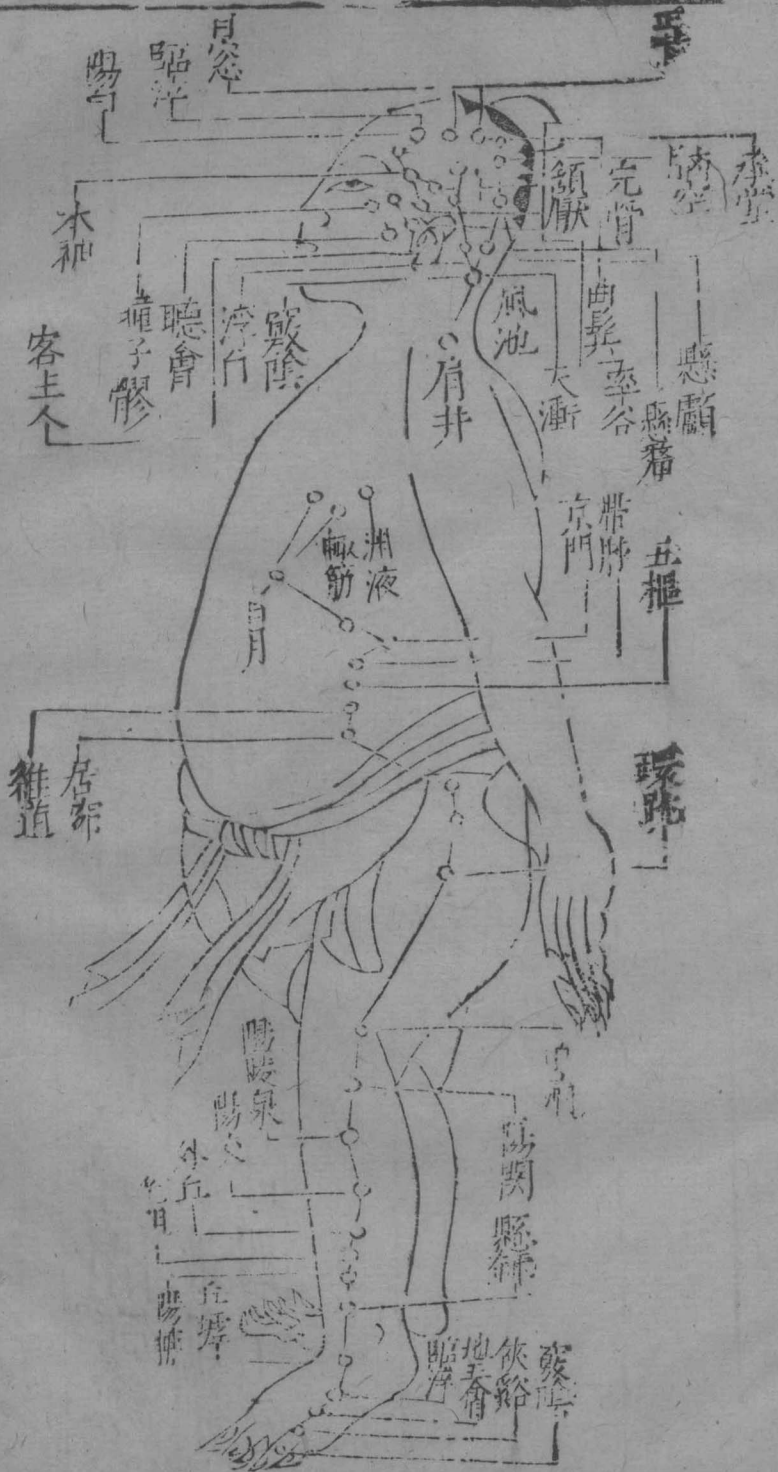
穴左右共八十六穴。

若不

八十六穴

也

足少陽膽經之圖



經文口考

一

五

肝足厥陰之脉起于大指叢毛之際。上循足跗。上廉。去內踝一寸。上踝八寸。交出太陰之後。上臑內廉。循股陰。入毛中。過陰器。抵小腹。挾胃。屬肝絡膽。上貫膈。布脇肋。循喉嚨之後。上入頰。頰連目系。上出額。與督脉會于巔。其支者。從目系下頰。裏環唇內。其支者。復從肝。別貫膈。上注肺。是動則病腰痛。不可以俛仰。丈夫癩疝。婦人少。一。癰。甚則嗑乾。面塵脫色。是肝所生病者。胃滿。一。逆。食。世。狐。疝。遺。溺。閉。癰。爲。此。諸。病。



此言肝經脈氣之行乃爲第十二經也。三毛後橫紋爲聚毛。髀內爲股。臍下爲小腹。目內深處爲系。頰。頰。咽。頰也。○足厥陰起于大指聚毛之大敦。循足跗上廉。歷行間。太衝。抵內踝前一寸之中封。自中封上踝過三陰。交歷蠡溝中都。復上一寸。交出太陰之後。上臑內廉。至膝關。曲阜。循股內之陰。包五里。陰廉。遂當衝門。府舍之分。入陰毛中。左右相交。環繞陰器。抵小腹。而上會曲骨中極。開元。復循章

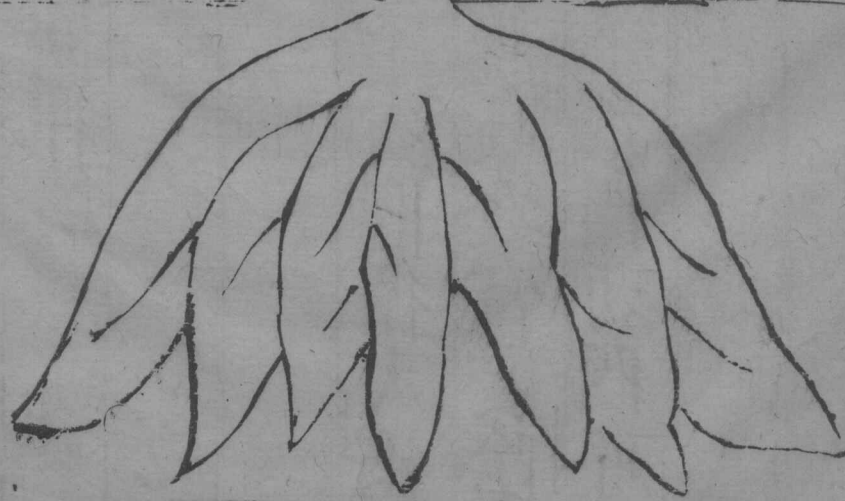
門。至期門之所挾胃屬肝。下日月之分。絡于  
 膽也。又自期門上貫膈。行食竇之外。大包之  
 裏。散布脇肋。上雲門。淵液之間。人迎之外。循  
 喉嚨之後。上入頰頰。行大迎。地倉。四白。陽白  
 之外。連目系。上出額。行臨泣之裏。與督脉相  
 會于巔項之百會。○其支行者。從目系下行。  
 任脉之外。本經之裏。下頰裏。交環于唇口之  
 內。○其又支者。從期門屬肝處。別貫膈。行食  
 竇之外。本經之裏。上注肺。下行至中焦。挾中

脾之合以交于手太陰肺經也及其動穴驗  
病有嘔血等症隨其經而見也肝與腎通故  
多腰<sub>西</sub>痛。

# 足厥陰肝經圖

肝重四斤四兩左三葉右四葉共七葉附著于脊之第九椎下。○素問刺禁論云。肝居下左後世以為其藏在右其脈在左者非。○肝者將軍之官謀慮出焉。

本臟篇曰。肝小則藏安。無脇下之病。肝大則逼胃迫咽。迫咽則苦膈中。且膈下痛。肝高則上支貫切脇。俛為息。資肝下則逼胃脇。下空。脇下空則易受邪。肝堅則藏安。難傷。肝疏則善病消癯。易傷。肝端正則和利。難傷。肝偏傾則脇下痛也。青色。小理者。肝小。粗理



者。肝大。黃胸反。散者。高。合  
脇兎散者。肝下。胸脇。好者。肝  
堅。脇骨弱者。肝脆。膈好相  
得者。肝端正。脇骨偏舉者。肝  
一傾也。

### 附肝經諸穴歌

足厥陰一十三穴終。起大敦于行間。循大衝  
于中封。蠡溝中都之會。膝關曲泉之宮。襲陰  
包于五里。陰廉乃發。尋羊矢于章門。期門可  
攻。

### 又分寸歌

足大指端名大敦內側為隱白行間大指縫

中存太衝本節後二寸踝前一寸號中封足內

踝骨前一寸筋裏宛宛中蠡溝踝上五寸是內踝骨前中

都踝上七寸中內踝上七寸前骨中膝關犢鼻下二寸

曲泉曲膝盡橫紋陰包膝上方四寸股內廉兩筋間

跪足取之看膝內則必有槽中氣衝三寸下五里氣衝下二寸陰股中

應手陰廉衝下有二寸羊矢衝下一寸許氣

衝却是胃經穴鼠鼷之上一寸主鼠鼷橫骨

端盡處相去中行四寸止章門下腕旁九寸

肘尖盡處側卧取。期門又在巨闕旁。四寸五

分無差矣

巨闕在脉穴臍上六寸五分  
計十三穴左右共二十六穴

足厥陰肝經之圖



經脈

一

足厥

# 督脈之圖

本篇此處無督脈任脈之說止下文有督脈任脈之別蓋指絡穴言也今附二圖于此則十四經始全





督脉諸穴歌

督脉在背之中行。二十七穴始長強。舞腰俞  
兮歌陽關。入命門兮懸樞間。脊中筋束乃造  
至陽。靈臺上神道。身柱陶道以大椎而駐。痲  
門風府兮腦戶。強間後頂百會兮。前頂在前。  
顛會近上星之照。神庭見素膠之妙。水溝至  
兌端而無差。斷交居唇內而病療。

又分寸歌

督脉斷交唇內鄉。兌端正在唇端央。水溝鼻

下溝中索素膠宜向鼻端詳頭形北高面南

下先以前後髮際量分為一尺有二寸髮上

五分神庭當髮上一寸上星位髮上二寸顙

會良髮上前頂三寸半髮上百會五寸央在頂

中央旋毛中可容豆兩耳尖性理比溪會後

陳氏曰畧近些子猶天之極星居北寸半即後頂會後三寸強間明會後腦戶四

寸半後髮入寸風府行項後髮際入一寸髮

上五分瘡門在後髮際上五分項中央宛神

庭至此十穴真自此項骨下脊骶分為二十

有四椎大椎上有項骨在約有三椎首

尾有長強亦不筭中間廿一可排椎大椎大

骨爲第一二椎節內陶道知第三椎間身柱

在第五神道不須疑第六靈臺至陽七第九

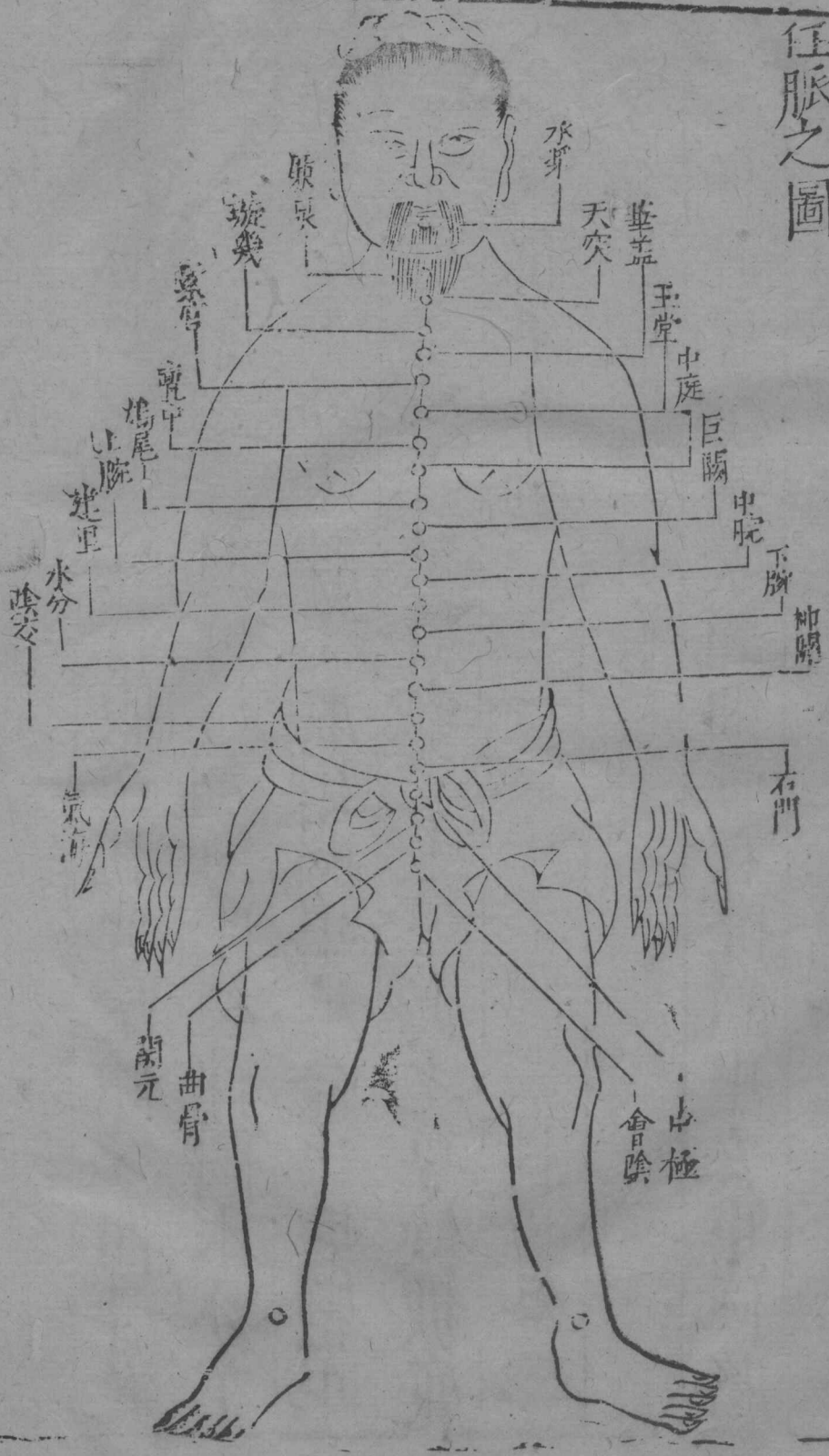
身內筋縮思十一脊中之穴在十二懸樞之

穴竒十四命門腎俞並十六陽關自可知二

十一椎卽腰俞脊尾骨端長強隨

共二十一穴

# 任脈之圖



任脉諸穴歌

任脉二十四穴。行腹胸。會陰始分。由骨從

中極關元石門可通。海陰交神闕水分下

腕建里兮中腕上腕。闕鳩尾兮中庭臍中。

玉堂上紫宮華蓋璇。上天突之尊。飲彼廉

泉承漿味融。

又分寸歌

任脉會陰兩陰間。曲骨毛際陷中安。中極臍

下四寸取關元。臍下二寸連臍。下二寸名石

門臍下寸半氣海全臍下一寸陰交穴臍之

中央即神闕臍上一寸為水分臍上二寸下

腕列臍上三寸名建臍上四寸中腕許臍

上五寸上腕在巨闕臍上六寸五鳩尾蔽骨

下五分中庭臍下寸八取臍中却在兩乳間

臍上寸六玉堂主臍上紫宮三寸二臍上華

蓋四八舉四寸臍上璣八分璣五寸八璣上一寸

犬突起天突喉下約四寸廉泉頷下骨尖已

水漿頤前唇稜下任脈中央行腹裏行臍中央共二十四穴

營衛

黃帝問于岐伯曰。人焉受氣。陰陽焉會。何氣爲營。何氣爲衛。營安從生。衛于焉會。老壯不同氣。陰陽異位。願聞其說。岐伯對曰。人受氣于穀。穀入于胃。以傳于五臟六腑。五臟六腑皆受其氣。其清者爲營。濁者爲衛。營居脉中。衛居脉外。營周不體。五十而復大會。陰陽相貫。如環無端。此詳營衛之生會也。始焉穀入于胃。而後能生精微之氣。此氣出于中焦。以傳于肺。而肺

傳于五臟六腑。則五臟六腑皆得以受此精

微之氣矣。其大氣積于胸中者。為上焦。所謂

宗氣流于海者是也。上焦即任脉經膻中穴。又名上氣海。膈上

四寸曰中脘穴。為中焦。臍下一寸曰陰交穴。

為下焦。此三焦者。上焦降于中焦。而中焦降

之下焦。下焦升于中焦。而中焦升之上焦。猶

天道下濟。地道上行之象也。上焦為陽。中焦

則上半為陽。下半為陰。然中焦

之下半為陰者。由上焦之氣降于中焦。而中



焦之氣隨上焦之氣以降于下焦而生此營  
氣營氣者陰氣也故曰清者為營言由上中  
二焦之清氣降而下焦之為陰者  
陰極生陽升于中焦中焦上半為陽者以  
升于上焦而生下焦之氣者陽氣也始于陽氣  
甚微而至此陽氣盛故曰陽受氣于上焦  
然此衛氣者乃下焦之濁氣升而生之故曰  
濁者為衛宗氣積于胸中出喉嚨以司呼吸  
而行十二經隧之中營則陰性精專隨宗氣

以行經隧之中。所以營之行者。在于經脈之  
中也。衛則陽性慄悍滑利。不能入于經脈之  
隧。故不隨宗氣而行。而自行于各經皮膚分  
肉之間。所以衛之行者。在于經脈之外也。營  
氣之隨宗氣而行者。一呼脈行三寸。一吸脈  
行三寸。呼吸定息。則脈行六寸。一日一夜。一  
萬三千五百息。脈行五十度。周于身。漏水下  
百刻。營衛行陽二十五度。行陰亦二十五度。  
故五十度。復會于太陰也。

黃帝曰余聞上焦如霧中焦如漚下焦如瀆此  
之謂也

宗氣積于上焦出喉嚨以司呼吸而行十二  
經隧之中彌淪布獲如笑之有霧也營氣并  
胃中出上焦之下泌別糟粕蒸爲精微之氣  
而心中之血賴之以生凝聚浮沉如水之有  
漚也胃納水穀脾實化之糟粕入于大腸水  
液滲入膀胱故三焦爲決瀆之官膀胱爲州  
都之官正以下焦如瀆之畜洩乎水也然下

焦之陰中有陽者從足升中上二焦而衛氣

生矣

嗟呼此篇清者為營濁者為衛營行脈中衛行脈外一六完乃聖神之宗旨

猶堯舜相傳道統不外人心惟危云云一十

六字也人之病否生之次從是而決升降表裏

陰陽統濶從是而分其禍始于越人難經第一

一難將此第四節與百俱行之營字下增一

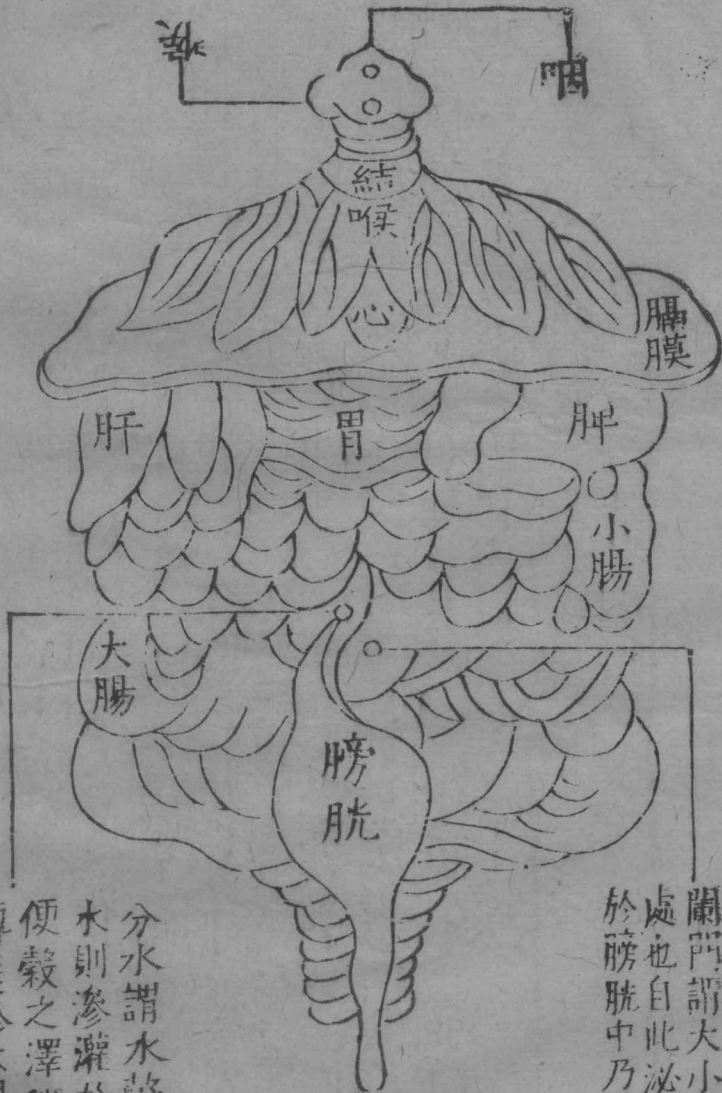
南字致使三焦升降二氣所生之義不明于

世而用藥多謬安能付起死回生之功耶意

自仲景而下如孫王劉張李朱輩尚未有識

此義者况其也乎

正 人 臟 圖

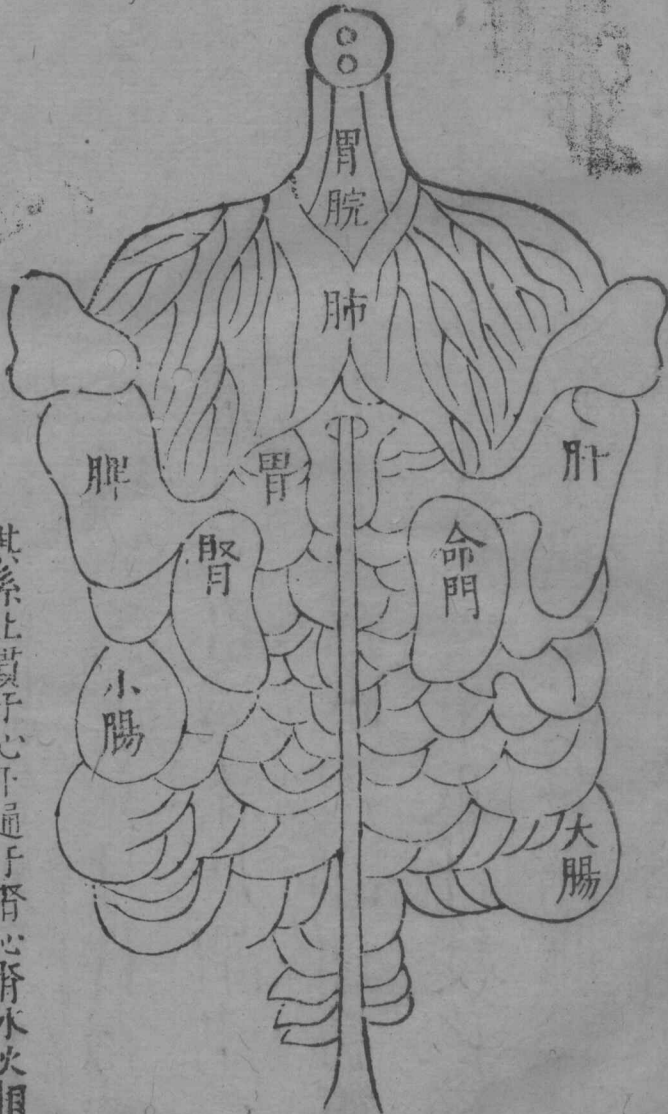


闌門謂大小二腸會處也自此泌別滲入於膀胱中乃爲溺

溺自此出

分水謂水穀承受於闌門水則滲灌於膀胱而爲溺便穀之澤穢則口闌門而傳送於大腸之中也

伏人



肛門者言其處似車缸之形因以為名直腸肛  
腸洞腸皆即此也主受大腸之穀而道出焉

其系上貫于心下通于腎心腎水火相  
感而精氣溢泄乃化而收精之系也

肛腸又名  
廣腸即肛  
門也一名  
鬼門大便  
出處

精氣津液血脈

素問曰兩神相搏合而成形常先身生是謂精。  
○上焦開發宣五穀味薰膚克身若霧露之漑  
是謂氣。○腠理發泄汗出溱溱是謂津。○穀入  
氣滿淖澤注于骨骨屬屈伸洩澤補益腦髓皮  
膚潤澤是謂液。○中焦受氣取汁變化而赤是  
謂血。○壅遏營氣令無所避是謂脈。○精脫者  
耳聾氣脫者目不明津脫者腠理開汗大泄液  
脫者骨屬屈伸不利色天腦髓消脛消耳數鳴

血脫者色白。天然不澤。其脉空虛。

五傷

怵惕思慮則傷神。神傷則恐懼流淫而不止。悲哀動中者。竭絕而失生。喜樂者。神憚散而不藏。愁憂者。氣閉塞而不行。盛怒者。迷惑而不治。恐懼者。神蕩憚而不收。

心怵惕思慮則傷神。神傷則恐懼自失。破膈脫肉。毛悴色天。死于冬。

脾憂而不解。則傷意。意傷則悅亂。四肢不舉。毛



悴。色天。死于春。

肝悲哀動中則傷魂。魂傷則狂忘不精。不精則不正。當令人筋縮而攣筋。兩脇骨不舉。毛悴。色天。死于秋。

肺喜樂無極。則傷魄。魄傷則狂。狂者意不存。人皮革焦。毛悴。色天。死于夏。

腎盛怒而不止。則傷志。志傷則喜忘。腰脊不可以。俛仰屈伸。毛悴。色天。死于季夏。

恐懼而不解。則傷精。精傷則骨痠痿厥。精時自

下。是故五臟主藏精者也。不可傷。傷則失守而  
陰虛。陰虛則無氣。無氣則死矣。

腋

腋。謂臂下。脇上際。屬手厥陰心包絡經。又屬

足厥陰肝經。腋前屬手太陰肺。腋後屬手

少陰心。腋下屬足厥陰肝。下六寸屬足太

陰脾之大絡。

耳

屬足少陰腎經。難經曰。腎氣通于耳。耳前屬手足少陽三

焦膽足陽明胃經之會。耳後屬手足少陽三

焦膽經之會。耳下曲頰屬足少陽膽陽明大

腸經之會。曲頰前屬足少陽膽陽明大腸經

之會。前寸許屬手陽明大腸經。曲頰後屬

足少陽膽經。

鼻

頰中屬足陽明胃經督脉之會。鼻屬手太陰

肺經。素問西方白色入又屬手足陽明督脉之

會。素問曰傷寒二日陽明受故鼻乾不得卧。俠

孔兩旁五分  
名迎香穴  
屬手足陽明之會

口者

口者脾之所主胃大腸脉之所俠經曰中央黃  
色入通于脾開竅于口又曰脾氣通于口脾和  
則知五味矣

齒

本

齒統屬足少陰腎經素問曰丈夫五八齒分上

下齧齒根上齧屬足陽明胃經素問曰邪客令

人齧衄上齒寒針經曰上牙痛喜寒而惡熱取

陽明之原  
下  
斷屬手陽明大腸經  
張紫古曰  
秦  
及除木經風濕  
針經曰  
下  
甘痛喜  
熱而惡寒  
取手陽明之原  
合谷穴  
芄去下牙痛

唇

唇屬足太陰脾經

素問曰  
脾者倉稟之本  
營之  
居也  
其華在唇  
靈樞曰  
脾者

主為胃使之迎  
禪  
規唇舌好惡以知吉凶  
故唇

上下好者  
脾端正  
唇偏舉者  
脾偏傾  
揭唇者  
脾

高  
唇下縱者  
脾下  
唇堅者  
脾堅  
唇大而平堅者

脾脆  
脾病者  
唇黃  
脾絕者  
四面腫  
又曰  
唇者肌

肉之本也  
脈不營則肌肉不滑澤  
不滑澤則肉

滿肉滿則唇反  
唇反者  
肉先  
亥甲日篤  
乙日亥

又屬足陽明胃

靈樞曰  
足陽明所生病者  
口喎  
唇吟  
唇古  
疹字  
唇瘍也

又屬手少陰經

玄珠曰  
上下唇皆赤者  
心熱也  
上下唇赤  
下唇白  
腎虛而心火不

也。降

又屬手太陰肺

錢仲陽曰。肺主唇。唇白而溼者。吉。白如枯骨者。死。唇白當補脾。

肺蓋脾者。肺之母也。

俠口。統屬衝任二脉。

靈樞曰。二脉皆起胞中。上循背裏為經絡之海。其滯

而外者。循腹右。上行會于咽。疾而絡口唇。故氣血盛則生鬚。

上唇俠口。屬手陽明大腸經。

下唇俠口。屬足

陽明胃。

舌

舌。屬手少陰心經。

內經曰。心氣通于舌。心和則知五味矣。

又屬足太陰脾經。

張雞峰曰脾主四肢其脈通舌本而絡于唇。

又屬足少陰腎經。

靈樞曰足少陰正直者繫舌本玄珠曰舌之下竅廉泉穴

也。腎之津液所潮。

又屬足厥陰肝經。

靈樞曰肝者筋之合也筋者聚于陰器而絡于舌本。

舌主五味以榮養于身資于脾以分津液于五

臟故心之本脉係于舌根脾之本脉係于舌傍

肝脉循陰器絡舌本。

### 頰頤

頤

俗呼頤骨

屬手足三焦膽手太陽小腸經之會。又

屬手少陰心經

靈樞曰心病者顴赤

又屬足少陰腎

靈樞曰腎

病者顴與顏黑

頰也面傍

屬手足少陽三焦膽手太陽小腸足陽

明胃經之會

咽喉

三錫曰咽以咽物即食脘也喉以喉氣即氣脘

也會厭者音聲之戶也懸雍者音聲之關也咽

與喉會厭與舌此四者同在一門而其用各異

喉以候氣故喉氣通于天咽以納食故咽氣通



于地會厭管乎其上。以司開闔。掩其厭則食下。

不掩則錯。在喉之前。必舌抵上齶。則會厭能閉。

其喉矣。四者交相為用。闕一則飲食廢而死矣。

屬手太陽小腸。少陰心。足太陰脾。足厥陰肝經。

之會。素問曰。咽主地氣。地氣通于嗑。太陰脉布胃中。絡于嗑。故腹滿而喘。乾。又屬

足少陰腎。素問曰。邪客于足少陰之絡。令人咽痛不可肉食。又屬足陽

明胃經。靈樞曰。陽明之脉上通于口。又屬足厥陰肝

少陽膽。素問曰。肝者中之將也。取決于膽。咽為之使。靈樞曰。足少陽之正。上俠咽。出

頤頤。俠咽。屬手少陰心。足太陰脾之會。

經絡

喉在咽之後屬手太陰肺足陽明胃少陰腎厥

陰肝經任脉之會。靈樞曰手太陰肺正出缺盆。循喉嚨。素問曰喉主天氣。天

氣通于肺。即肺係也。又屬手少陰心少陽三焦經。靈樞曰少陰正

上走喉嚨。出于回。素問曰心咳之壯咳則咽痛。越人曰三焦之氣通于喉。喉嚨之聲則發矣。

又屬手足陽明大腸胃手少陽三焦經之合。手

明之正上循喉嚨。出缺盆。又屬足太陰脾。千金曰喉嚨者脾胃之候也。喉

嚨後屬足厥陰肝心包絡。結喉兩傍應手太

陰動脉。屬足陽明胃

四肢

陽主四肢。經曰：四肢者，諸陽之本也。又曰：結陽者，腫四肢。又曰：四肢稟氣于胃，而不得至經，必因于脾，乃得稟也。脾虛則四肢不用。又曰：四肢懈惰，此脾精之不行也。

筋

肝主筋。而各經俱有。大抵隨其脉之所在，而連也。詳具靈樞筋篇。

骨

腎主骨。在體爲骨。在臟爲腎。又曰：腎之合骨也。

其榮髮也。又曰：少陰者，冬脈也。伏行而溫于骨。髓骨病，忌食苦甘。久立，經曰：多食甘，則骨痛而髮落。又曰：苦走骨。骨病無多食苦。又曰：久立傷骨。骨病不屈，經曰：手屈而不能伸者，病在筋。伸而不能屈者，病在骨。

肉

脾主肉。經曰：脾主肉。在體為肉。在臟為脾。又曰：邪在脾胃，則肌肉痛是也。肉之小為會，為谿。

謂肉少 肉之大為會，為谿。即多肉 分肉之間谿谷

之會以行榮衛以會大氣。濕傷肉甘傷肉又  
口甘走肉肉病無多食甘。久坐傷肉。

### 皮

皮膚屬肺。經曰肺之合皮也其榮毛也。毛

折爪枯為肺絕。經曰太陰者行氣溫于皮毛者

也氣不榮則皮毛焦。皮毛焦則津液去津液既

去則爪枯毛折。皮膚痛屬心實。經曰夏脉

太過則病身熱。皮膚痛。心火熱肺也。皮膚索澤。索者枯也。

潤故皮膚潤澤之氣皆盡也。即仲景

皮膚甲錯乃乾澀而不滑澤之謂。

髭髮

內經曰腎之合骨也其榮髮也多食甘則骨痛

而髮落

甘益脾脾尅水腎病也

女子七歲腎氣實齒更髮

長五七陽明脉衰面始焦髮始墮丈夫八歲腎

氣實齒更髮長五八腎氣衰髮墮齒稿

巢氏病源曰足少陽膽之經其榮在鬚足少陰

腎之脉其華在髮衝任二脉為十二經之海其

別絡上唇口若血盛則榮于頭髮故鬚髮美若

血氣衰弱經脉虛竭不能榮潤則髮鬚脫落

內經衝任脉別絡唇口。婦人數脫血。

月月行經故曰數脫

血。衝任之脉不營于口唇。故鬚不生焉。

去其宗筋。傷其衝脉。血瀉不復。皮膚內結。唇口

不榮。故鬚不生。有人未嘗有所傷。不脫于血。其

鬚不生何也。此天之所不足也。衝任不盛。宗

不成。有氣無血。唇口不榮。故鬚不生。

黑而皆黃赤。多熱。多氣。白者少血。少氣

者。太陽多血。

且腎脈者。少陰也。