

出納司

金札別請拂御勘定帳

明治元辰年十二月

原一

2076



114
A3278

覺



一金札七百拾萬二千兩

貨幣司

德西

佛

金札五拾萬八千兩

輔相殿

大正十一年四月贈

金札壹萬五千兩

備中
倉敷縣渡

金札三萬兩

天龍川河邊
備中

金札四萬兩

同所為求
河田縣渡

金札五萬兩

招井岡防
正合下引
東之方

金札三萬九千兩

東之方

金札貳百拾八萬兩

大政出納

金札貳拾萬兩

箱館庫渡

金札貳萬兩

生之方
生之方
生之方

金札五萬兩

兵庫縣渡

金札拾三萬兩

笠松縣渡

金札貳萬兩

長崎府長崎金
二丁目白鷺番書
下ノ海子分

金札五萬兩

小坂下登三郎

右ノ通_ニ送_ル店_ハ以_テ上

明治元_年辰_年青

木村東布上

波田幸三進

中川輝正

小谷物三郎



明治元年辰十月

金札請拂御勘定帳

出納司

請

一 金札三百貳拾四萬肆千貳百四拾五

七百三拾

一 錢九百拾貳萬肆千貳百

内譯

金九千五百拾兩五分

諸向
獻金上納高

金五五百兩

市中
基金金

金九千七百四十兩五分

貞宗代
上納高

金九千四百五十兩五分

貨幣司
上納高

金九千三百七十兩

為務方
上納高

金九千七百三十兩五分

大官御所
上納高

金九千九百七十兩五分

徳川執政
上納高

金九千八百兩

幕下軍費金
上納高

金札貳拾八萬三千七百兩
七千七百兩
錢の百拾萬二千四百拾二文

諸上の
雜事口々

清和萬

拂

一 金札三百拾八萬六千七百兩

七千七百兩

一 錢六拾九萬三千七百兩

日釋

金礼拾萬九千五百兩

二朱

諸社祭平代
御既諸入用
其外御入用共

金礼五萬四千四百兩

用度可渡

金礼三萬三千七百兩

上銀三朱

大宮様
諸御入用

金礼七千九百兩

女御様
諸御入用

金礼千五百兩

皇孫子可渡

金礼の百兩

漢學子可渡

金礼拾萬七千五百兩

御増奉代

金五万兩

上銀

少御可渡

金札百枚高銀三兩

倉庫方渡

金札百枚高銀三兩
この計年

軍務方渡
諸軍費及諸藩兵隊隔國等

金札百枚高銀三兩
錢五百貫

楮幣司
地所四百六代

金札百枚高銀三兩

諸官
月給八兩

金札百枚高銀三兩

管膳司渡

金札百枚高銀三兩
三兩

京都府渡
但市中物見長計
者下海持葉
荒年也

金札百枚高銀三兩

渡會府法

自札五萬五千貫
計銀兩

市中出在銀
其言金十月
利是八月

自札八萬五千貫
計銀兩

雜事
請口之渡

差引

一、金札五萬五千六百七十兩

一、錢九百九十貫計百三十九兩

古者孝也辰年五月廿一日申

請私差引殘金以斯送廣

山

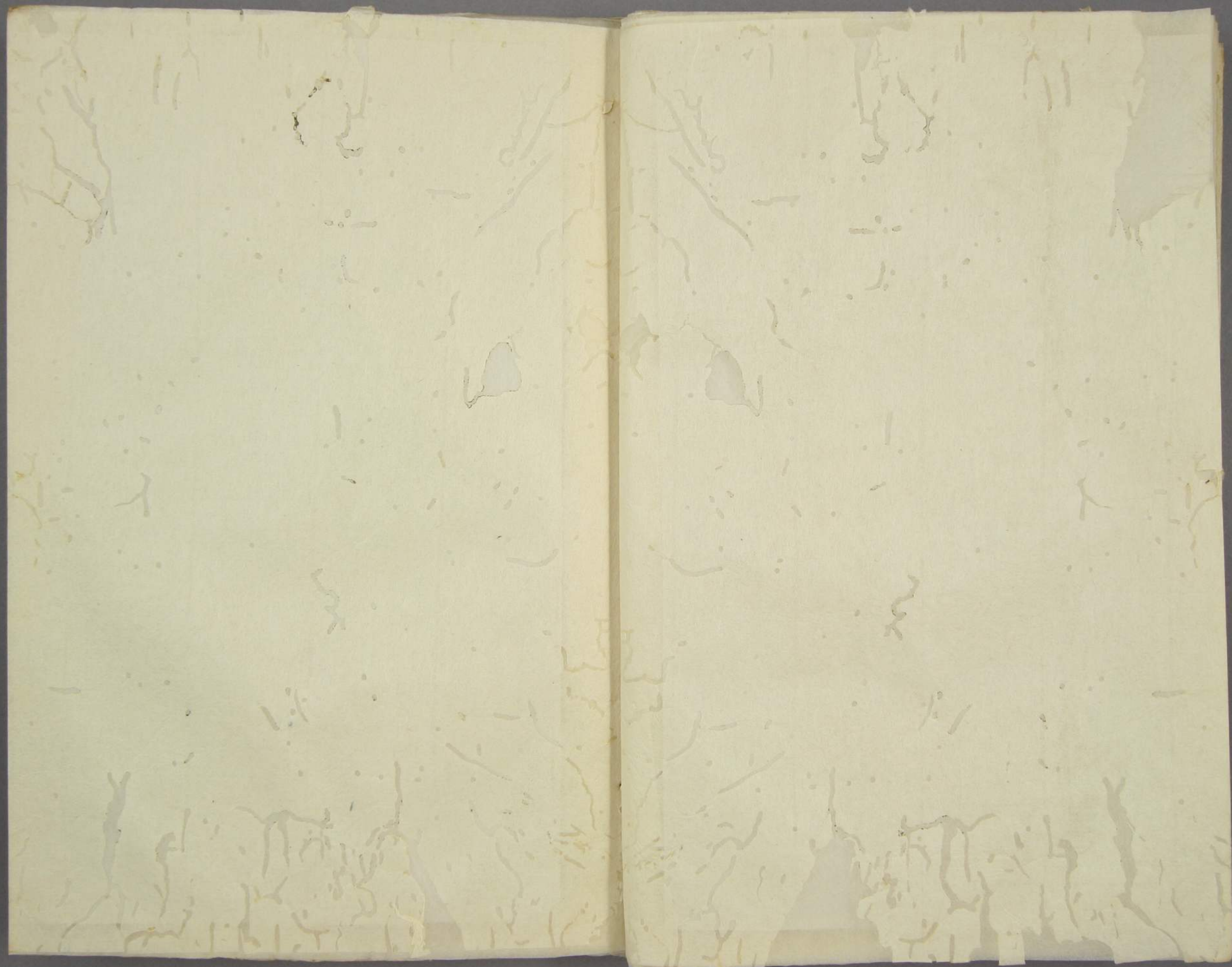
明治元辰年十月

本村東市正

波田重之丞

中川彈正

小谷楠之丞



己正月

金札請拂御勅定帳

出納司

請

一金札貳拾三萬千七百貳拾三兩貳拾三錢

一錢九百四拾四貫七拾七文

内譯

金札四萬六千九百兩

貢米代
上納分

金札拾萬兩

貨幣司
清取

金札貳拾五兩

徳川執政中
貸下金上納分

金札七十二百拾八兩

月給不用金

金札貳萬八千三百兩

諸口

錢三拾七貫八百拾文
貳分貳釐

上納分

金札又萬六千六百七十兩

辰年

錢九百拾貳貫貳百三拾文
七釐

裁金

拂

一 金札貳拾萬貳千百七拾壹兩貳分柒

一 錢四拾貳百八拾八文

內譯

金札貳萬八百九拾貳兩

三分壹釐

禁中

錢三貳百貳拾六文

御入用

金札三萬千九百拾兩

貳分壹釐

用度司渡

金札百拾八兩

大宮樣
御入用

金札五百兩

中宮樣
清入用

金札貳百五十兩

皇太子所渡

金札百五十兩
後拾六貫八百拾貳文

漢子所渡

金札六萬貳百六拾三兩

貳分貳釐

月給入用

錢四百三文

金札三萬九千三百

四拾三兩

軍務官渡

金札八千七百七拾六兩貳釐
後貳貫七百文

諸藩兵隊
歸國旅費
并金貨共入用

金札四十八枚三兩二分
後四十七枚二分

管帳目波

金札二千二百枚五兩二分

京都府渡

後貳貫六百貳拾九文

但活形助扶持米安
長壽寺者以此下
米代者入用

金札貳拾六兩二分
後三百拾八文

措幣入用

金札九十兩

渡會府渡

金札貳萬三千四百

九拾八兩二分五分

雜事目

錢拾三貫百貳拾四文

清入用

差引

一金札貳萬九千五百五拾貳兩

一錢九百三貫六百八拾五文

右者正月申請拂差引殘金

小新津社山以上

明治二己年正月

木村東市正

綿純造

波田幸造

中川彈正

小谷物之助

明治二十二年二月

金札別請拂御勘定帳

出納司

出覺

己年二月二十二日

一、金札三百五拾萬圓

共百萬

貨幣司

清取

出辨

一 金札四万兩

借銀兩
右者
御製
栞

一 金札貳萬兩

右者
御製
栞

一 金札七拾五万兩

右者
御製
栞

原三子

一 金札貳拾万兩

右者
御製
栞

一 金札三萬兩

右者
御製
栞

一 金札五萬兩

右者
御製
栞

一金札拾萬兩

得發給八
大政高法用

右、通達此度以上

原二
明治二年二月

木村東市正

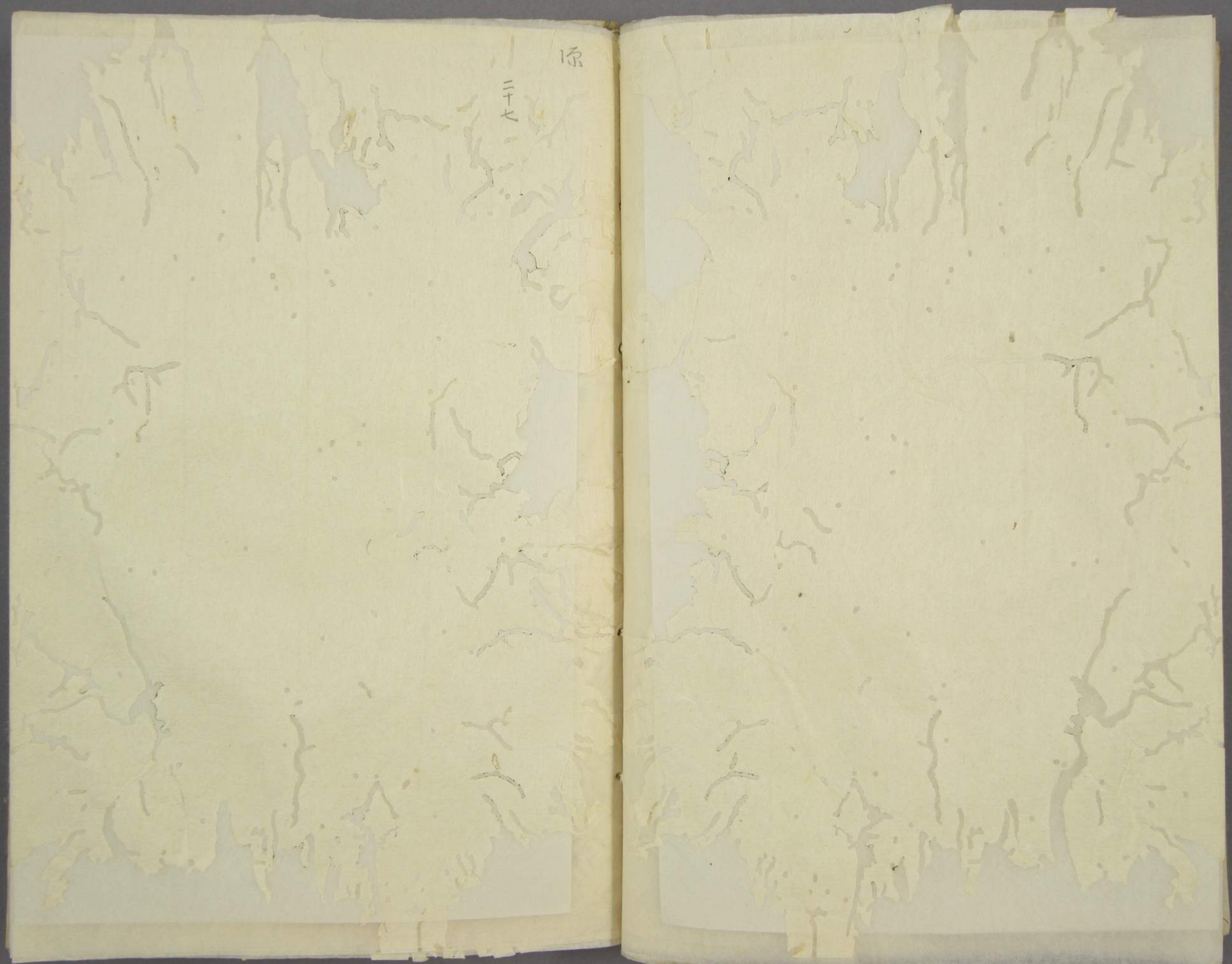
波田幸三進

中川彈正

小谷响三郎

原

二十七



Handwritten text on a slip of paper, likely a receipt or ledger entry, written in cursive script.

出納司印

原
平八

請

辰年甲子二月十日
追之 惣括之

一 金札千四百九拾萬貳百貳拾九萬貳千

書朱

一 錢千貳萬貳千貳百貳拾七文

出 札

一 金札千四百兩の萬四千百七拾兩
廿二分

一 錢百枚買金百兩之

三九

差引残

一 金札貳拾萬六千百九兩七錢五分

一 錢九百九十七貫八百九拾文

右者有去辰年中元歲二月

十部也法辨其乃張金又斯

宋三陸山心也

明治元年二月

三

三十一

清

出納可成
辰年申月己酉二月十五日
延壽堂抄

一 金^三 九拾九萬八千七百五拾八兩

或分三本

一 大判 四拾九枚

一 小判 千五兩

一 壹分判 四兩計

一 甲州金 百枚

一 洋銀 六千七百枚

一 銀三千九百枚
七匁六匁三匁

六匁四匁

三三三

一 錢 萬九千四百枚
計銀四匁五匁

出 拂

一 金 貳百九拾二匁八分
計銀六兩

十匁六匁

一 大判 四拾九枚

一 小判 五拾兩

一 洋銀 六千七百拾枚

一 銀子 九百五拾九百拾三枚
八百五拾四枚

三十三

一 錢 六千五百五拾九文

右巻引

一 金 六萬七千七百拾兩

一 小判金 九百五拾五兩

一 壹分判 四兩貳分

一 申州金 百 枚

一 銀拵 黄子番拵 七石七分三厘

三十一

一 錢三千貳百八拾九貫八百九拾貳文

右者 壬辰年中 安富巳二月

十五日 追清拂美引 跡金如形

清在收上

己二月

明治元年辰三月

三月十四日

金札御書請拂御勘定帳

楮幣目録

破札御書

此金札御書は...

右者云...

同

金

明治元年正月

庚辰二月十四日

元

金

金

金

金

帳

司

同年十月及後上河海分

一 金 曾 或 拾 萬 字 或 拾 五 兩

一 金 曾 或 拾 萬 字 或 拾 五 兩

一 金 曾 或 拾 萬 字 或 拾 五 兩

已二月十日

覽

一 金 曾 或 拾 萬 字 或 拾 五 兩

一 金 曾 或 拾 萬 字 或 拾 五 兩

一 金 曾 或 拾 萬 字 或 拾 五 兩

一 金 曾 或 拾 萬 字 或 拾 五 兩

三月二十日限上納海分

一食此方儿午吉百九百

水化者之吉百九百

此食此方者分十海海分

右卷之度年十月後納海分

右卷之度年十月後納海分

已二月十七日

二月合人金礼

海四

右卷之度年

覽

一金千四百九拾二萬或千九拾兩

以拾兩礼一見萬字或見礼

一金四百或拾萬字或百七拾五兩

以五兩礼以拾萬字或百七拾五兩

于十月及限上納海分

力儿千古百九度

方五白或拾又儿五方解

合口安海分十海分又

度年十度後納海分

年二月及限上納海分

海分

覽

一曰百拾二萬或千拾兩

一拾兩礼一見萬字或見枚

一曰或拾或萬字或百拾五兩

一曰兩礼一拾或萬字或百拾枚

二曰合金礼三行五字或八白

海分

一曰或礼五字或八白

事行或或或

一 金六兩九拾壹萬貳千五百陸拾壹兩

以壹兩札六百九拾壹萬貳千五百陸拾壹枚

一 金百九拾壹萬七千貳百貳拾貳兩之半

以壹兩札七百九拾壹萬七千貳百貳拾貳枚

一 金百九拾壹萬七千貳百貳拾兩之半

以壹兩札六百九拾壹萬七千貳百貳拾兩之半

以壹兩札六百九拾壹萬七千貳百貳拾兩之半

以壹兩札六百九拾壹萬七千貳百貳拾兩之半

以拂

四百七拾七萬五千七百七拾兩
太視官渡

七百九拾五萬五千七百兩
諸藩渡

八百七拾二萬兩
南法官渡

三百七拾萬兩
御東幸
御介用

九拾六萬兩
府縣渡

七萬五千兩
御預前渡

貳拾二萬兩
別度
法官初代

六萬五千四百兩
御札紙代

四萬五千兩
御製送
御入用

八百六拾萬五千二百九拾兩
三分五厘

指し

武田家元萬七千三百拾七兩貳分五厘
辰三月廿八日日紙

右者當辰年金札所出来請拂
差引張金也新出座以上

明治元辰年十月

長村伴重

神谷頼如

平嵐秋澄郎

吉田文藏

會計官
御役所

治

次接面外明年正月收納

之內納錢大略見也

一 米拾萬石

一 金百萬兩

其之通以方程物也

二月

前之書

附治二己年正月

金札清出東差門首之書

細心
精
卷
藏

一金或百三拾八兩七子

三百拾七兩或百七兩

十二月十九日

正月元日

一日六兩九百七拾兩

去年年出納月後
三月廿二日
并缺別村是也

一日九拾七兩

正月申清也

一百八兩三〇百七拾兩

七兩或兩

二月十日
清也

合百兩三拾兩十三百九拾八兩三合三兩

内拂

百貳拾萬貳千貳百貳拾

正月中

出納月後

百貳拾萬貳千貳百貳拾

諸藩後

拾萬貳千貳百貳拾

府縣後

拾萬貳千貳百貳拾

諸領所後

百貳拾萬貳千貳百貳拾

百貳拾萬貳千貳百貳拾

二月十日迄
出納月後

百貳拾萬貳千貳百貳拾

諸藩後

百貳拾萬貳千貳百貳拾

府縣後

百貳拾萬貳千貳百貳拾

百貳拾萬貳千貳百貳拾

百貳拾萬貳千貳百貳拾
二月十日迄

山所法藏庚子月八日
清耕世見

一 奉方字音卷余

月山字音本

奉方字音卷余

月沃

字音卷九石余

山叔網过

二條記今抄卷本

酒过

山周年酒

七百七拾九石余

六百七拾石余

六百拾石余

六百拾石余

元并
六百拾石余

七百七拾九石余

六百七拾石余

六百拾石余

六百拾石余

六百拾石余

右之通法歷久奉

二條山藏辰二月九日巳二月十日

清井 實見

一 年式方石百拾七石余

月

年式方石百拾石余

月

年式方石百拾石余

山收納

酒过

年式方石百拾石余

只武君卷卷余
武君首卷卷余
武君首卷卷余

并
卷卷卷卷卷卷

诸子约庄
诸子约庄
诸子约庄

南
金山藏卷卷

右之通法座小集

二月

二
卷卷卷卷卷卷
月卷卷卷卷卷卷
卷卷卷卷卷卷

小姑右腰
国御之册
新恒藏
浮田文治部

己二月十五日申

金札請拂御勘定帳

出納司

簿

一 金札三拾四萬二の百二拾九兩
以
以
以

一 錢九百肆拾肆百八拾六文

拂

一 金孔指三萬七千八百九十九

一 錢四百五十九指三文

差引

一 金計指萬六千九百九十九

一 錢九百七十九指三文

右者當二月朔日午十五日
讀掃卷引詩全必初古往後以止

己二月

明治元辰年五月

正金請拂御勘定帳

出納司

請

一金幣百九拾八萬九千五百四拾兩

貳分五釐

一尺判四拾九枚

一小判千五兩

一毫分判四兩貳分

一 甲列金百枚

一 洋銀六千七百六拾枚

一 銀二千九百三拾七貫五首三釐五毫
六分

一 錢二千四百貳拾貫四百貳拾五文

內譯

辰三月二十月中

市中迎左

金百拾萬貳百貳拾五兩
銀貳百拾貫目
基立金

大津縣取立

基立金

金五拾五萬千貳百兩

勢如四市

基立金

金六萬八千三百兩

金八千九百兩

久美濱縣取立

基立金

金五千兩

濱品金昆院

基立金

金貳千兩

高野山

基立金

金八萬八千七百貳拾兩

大改入倉金

但基立金取之兩

洋銀吹積金七

大判拾三枚

金八萬八千八百貳拾兩

辰二月至五月中

諸向

銀百拾九貫百八拾五匁

獻金上納高

洋銀貳百六拾枚

錢貳貫七拾三文

金拾貳萬三千三百七拾兩

日

大宮御所

銀九百九拾九匁貳分

御造管身

錢八貫貳百六拾五文

國後金上納高

金拾二萬貳千貳百四拾壹兩

三斤

辰七月至五月中

貢米代

銀千五百拾貳貫貳百貳拾

九匁八分貳厘

上納高

錢九拾八貫百九文

金三萬八千八百兩三錢

辰二月至五月中

德川執政中

銀千五百拾貳貫七百三拾壹匁

九匁

市中近五匁

錢三貫貳百九拾

貸下金
上納高

金七萬貳千五百七拾貳兩貳分

辰六月至八月中

旗本軍費金

錢五貫八百六拾六文

上納高

大判三拾六枚

金拾九萬九千三百八拾兩三錢

洋銀六千五百枚

諸上納金

銀三百六拾貳貫貳拾六匁

六匁

其外雜事

錢三萬九千三百貳貫四拾文

口々法取高

拂

一金式百，號萬四千三百九拾八兩三朱

一大判三拾六枚

一小判五拾兩

一 洋銀六千七百六拾枚

一 銀三千九百貳拾五貫九百六拾壹

分八厘

一 錢壹萬零貳百六拾八貫八百四拾五文

內譯

大判貳拾三枚

小判五拾兩

金八拾八萬三千五百八拾九兩二分

錢拾四貫六百九拾文

街備用

諸社

下行米代

其外街入用共

大判拾貳枚

金壹萬八千三百兩

銀千八百五拾五貫七百六拾壹

錢貳千四百貳貫貳拾文

用度司

渡

大判 三枚

錢貳百五拾貳貫文

大官樣

諸御入用

錢貳拾六貫八百文

皇學所渡

錢拾四貫百四拾文

漢學所渡

金七萬貳千三百七拾

御増米代

九兩三錢二分

孝養

金七拾萬貳百拾四兩貳分

軍務官渡

錢千三百四拾貫貳百五拾文

并諸軍費

朝陽丸艦
御供渡代共

金拾萬九千九百拾八兩三錢

諸官
日給入用

金貳千二百七拾九兩二分

京都府

錢貳百七拾七貫八百五拾文

渡

錢九千八百九拾貫八百九拾

官膳司渡

金壹萬四百拾九兩

指幣元
諸入用

金拾萬千三百八拾兩

大政口下金
但調運金之口下金
并海軍金兵

金六萬千七百七拾兩

外國官渡

金七拾萬四千四百三拾兩

銀貳千九拾貫貳百三拾兩

雜事
諸口之渡

洋銀六千七百六拾枚

銀九千八百拾貫八百六拾

差引

一大判拾三枚

一金九萬二千五百六十六兩貳分

一小判九百五拾五兩

一兵分判四兩貳分

一甲品金百枚

一銀拾壹萬六千七百七拾七分壹厘

一鐵單一百五拾壹萬五千七百六拾文

一古省去年十二月年終核算

十二月申結拂差列

殘金如新法應以以上

明治元^{戊辰}年十二月

木村東市正

波田幸之進

中川彈正

小谷恂助

已正月

正金請拂勅定帳

出納司

請

一 金九萬八千四百拾四兩

一 大判拾三枚

一 小判九百枚

一 毫分判四兩貳分

一 甲別金 百枚

一 銀拾壹貫百枚每枚七分壹厘九毫

一 錢四千百枚每枚每貫五厘柒毫

同詳

金七兩貳分

獻金

金三兩貳百拾兩

天津縣銀
其五謝送金

金九萬零四百拾兩貳分

辰年

越金

右之乃古名原年之鐵

拂

一金三萬九千四百拾兩之奇

一大判 五枚

一鐵筒 一不蓋貫管長五文

肉譯

金 或平兩

大判 或枚

金 三白兩

鐵 口或貫四回長五文

禁中

活入用

用度司渡

金 壹萬兩

軍務官渡

錢七百拾壹貫百九拾文

官膳司渡

金 壹萬兩

長濟府渡

金 壹萬七千五百兩
之分

雜事司
御入用

善行

一 金五萬兩九百拾五兩壹分

一 大判 拾壹枚

一 小判 九百拾五兩

一 壹分判 四兩貳分

一 甲列金 一百枚

一 銀拾壹貫百拾七匁九釐

一 錢半貳百拾九貫百拾七匁

右者三月中法拂 差引殘金

如新法度不以上

明治元年正月

木村東市正

郷 純造

波田幸進

中川弾正

小谷恂之助

二月十日

正人請御勅

行

清

一 金萬四九百三十三兩

一 大幣 拾五枚

一 小判 九百九拾五兩

一 壹分毫 四兩錢

一 甲州金 百枚

一 銀指 壹百六拾七分

一 錢 壹百八拾九分

辨

一 金 四兩錢 百枚 九兩錢

一 大判 拾五枚

一 錢 百四拾分

差引

一 金萬兩首七指或兩首七指

一 小案五指五兩

一 甲州金百枚

一 銀指五首七指或五首七指

一 錢三千百四指八首八指八交八交

✓

✓

右者書二月朔の十日品
松の張金女

二月

