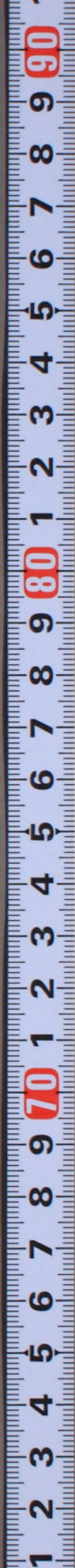




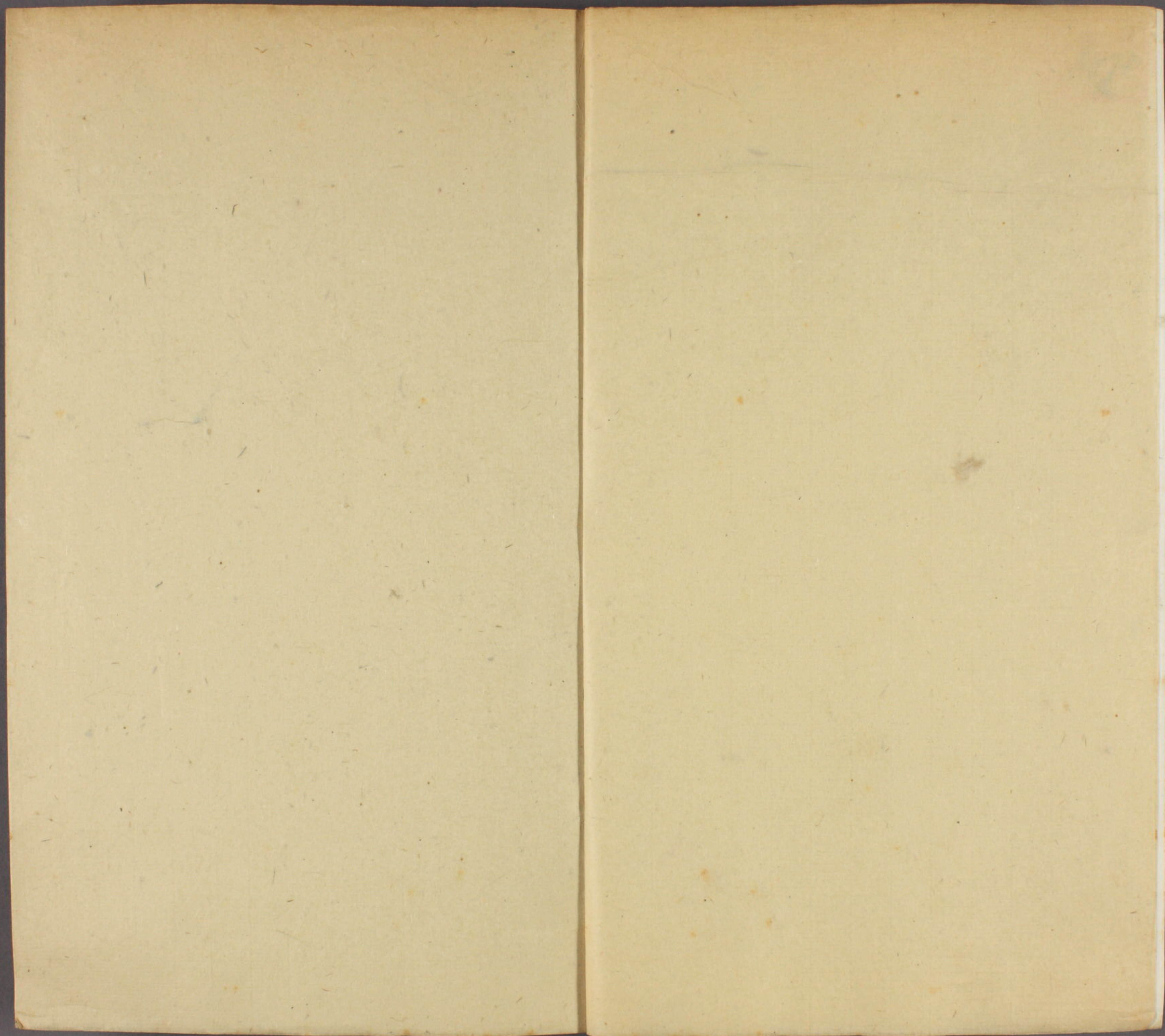
周易恒解 卷二

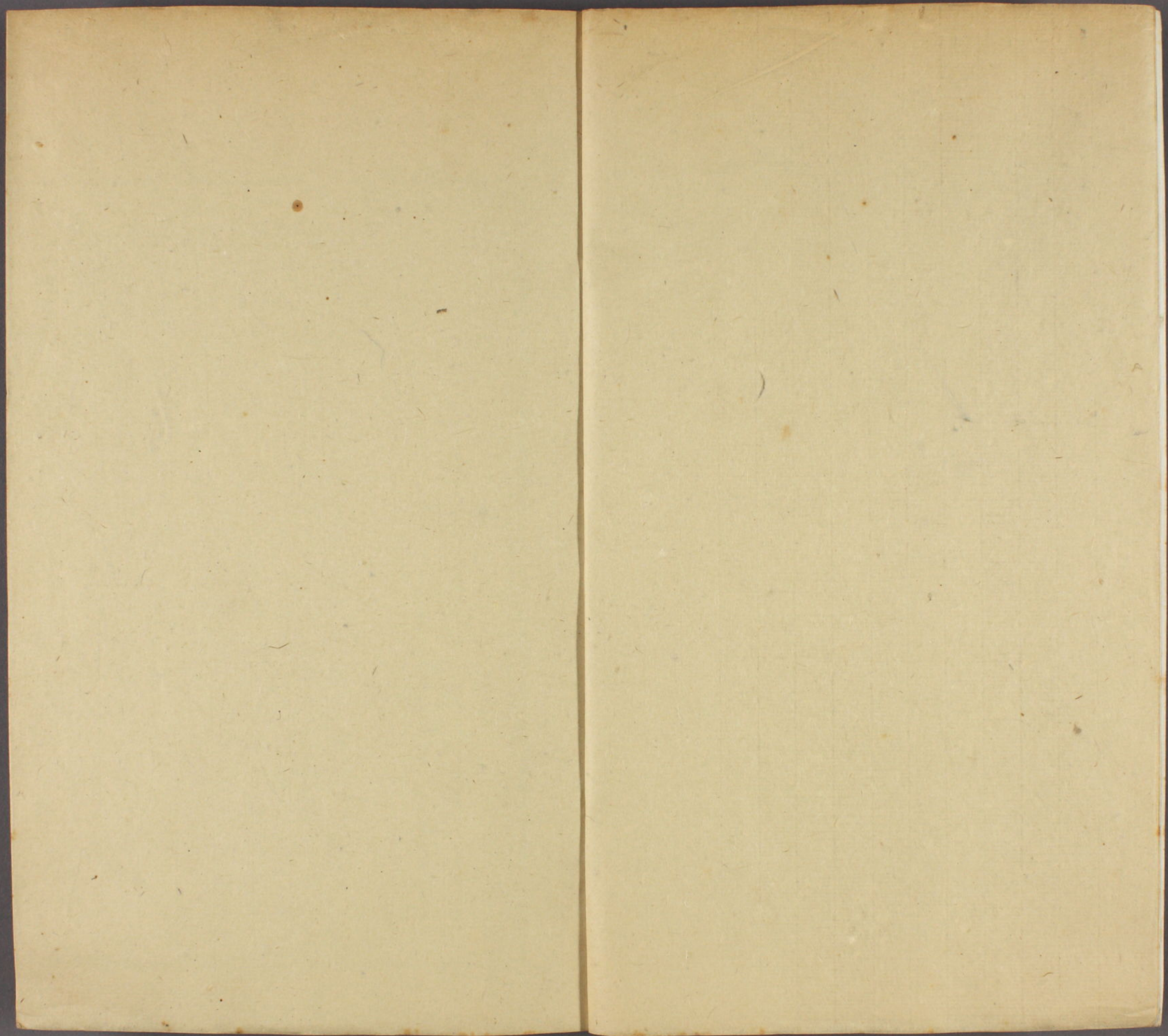
共五册

0712
1475
2



門 07 12
卷 7.475
2

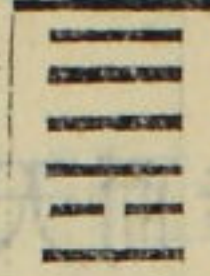






周易恆解卷二

雙江劉沅註釋



離下

天在上火炎上而同于天離為日而又為火日即火之精也且天得火而益光明于天則離為心心以火為神所以為性先天乾位轉為後天離位人之所以生即心之所異也此卦離火上應乎天是人心不昧其本故為同人蓋人不終而心同則天謂濟否非同人不可也

同人于野亨利涉大川利君子貞

同人與人也離本坤變乾覆坤地與天際曰野人與天際曰于野乾健行故利涉二五中正君子也乾天也離虛明人心也乾在離上人心之天也人不同而其心之天故欲同人者貴同于野不涉藩籬亦無畛域則人心之天

可以合天下而為一事無不濟故亨而可以涉險矣然貴其同人者貴其同天理惟君子以正相合得此卦者利如則非卦義也

象曰同人柔得位得中而應乎乾曰同人同人曰同人于野亨利涉大川乾行也文明以健中正而應君子正也惟君子為能通天下之志

同人大有五剛一柔竝以柔為主何以能同人惟得位則至正至大得中則無偏無黨應乎乾則以陰從陽以人合天而無人之弗同矣特言同人曰者明文王不直云同人而云同人于野之故乾行言惟以乾而行乃畛域化而可涉險非恃柔以行也以卦德言離文明則能察理乾剛健則能克己以二五言中正則內無私應則外無間此皆君子之正道也人心之同然者為志君子以正通之正者感而通不正者化而通焉往而不大同哉

象曰天與火同人君子以類族辨物

後天離位即先天乾位也天純陽火生于陰而成于陽故天以日為明以火為用是以天與火可以言同天上運火上炎不同其物同其性亦猶人與人不同而其道同其趨同也故曰同人君子法乾覆之無私于殊分之物而辨析之于于不同者同之也法離之均照于有別之物而辨析之于同者異之也同其所不得不同異其所不得不異所以為同之大也

初九同人于門无咎

初九陽剛無私六二耦畫虛中門之象九以剛居初欲同人而無偏私與二相近二中而正是可同之人即在門也勇于集益剛直無私故无咎

象曰出門同人又誰咎也

出門即有同人同心至近又誰咎之誰對三四而言三伏
莽四乘墉皆忌人同而欲咎之初與二同則非三四所能
也

六二同人于宗吝

宗黨也後天之離本先天之乾六二變則成乾其與五相
應仍其類也故為同人于宗象然同人欲其廣不欲其私
狹矣故吝

象曰同人于宗吝道也

于野為亨則于宗為吝吝之道言
其道本狹隘而非謂所同之非也

九三伏戎于莽升其高陵三歲不興

離戈兵戎象互巽隱伏又巽為陰木莽象變艮為高陵卦
惟一陰諸陽皆欲同之三離數也九三剛而不中是剛暴

之人與二相比欲與之同然二以中正之道與五相應三
以剛強居二五間欲奪而同之理不直而勢又不敵故伏
戎于莽心懷不直升高陵以顧望
至于三歲之久畏懼終不敢興

象曰伏戎于莽敵剛也三歲不興安行也

敵剛也歎其不自量才而欲與五剛敵故有此舉安
行也喜其終不敢發安分而行聖人教人之意深矣

九四乘其墉弗克攻吉

離中虛外圍墉象與解上六變離曰墉同義五陽皆欲同
二九三在下卦之上為二之墉九四在上卦亦欲同于二
惡二之比三有陵下之志為乘墉下攻之象然去二益遠
以剛而居柔位故為不克攻而自反之象能如是則能改
過矣
故吉

象曰乘其墉義弗克也其吉則困而反則也

義者理也困困窮則法則也二居內四居外言乎應則二與五應而四非應言乎比則三與二比而四非比三為二壩五以剛中應二攻安能克故曰義弗克欲攻不攻兩交戰故困知其弗克困而聽于義則順乎法則矣

九五同人先號咷而後笑大師克相遇

五與二以中正相應同人之正者也因三四間之暫不得同故先號咷然中正相與終不能間也故後笑離為戈兵乾以剛健應之為大師象克勝也謂勝三四遇遇六二也

象曰同人之先以中直也大師相遇言相克也

五與二中正相同何以先號咷以五本中直之道不為隄防詐偽之計而伏莽乘壩三四從中阻之欲同而不能即同故號咷也相克言同以中正終非三四所能敵蓋深喜其中直也

上九同人于郊无悔

乾為郊上居卦外亦郊象國外曰郊郊外曰野郊在野內未至于曠遠同人象之是未能極友善之量者然雖未廣亦無所爭故无悔也

象曰同人于郊志未得也

同人于野則亨而于郊則但无悔者同人以相親相與為義上九居外而無應是无與同者且郊不若野廣遠是未能通天下之志合四海為一也故曰志未得

附解人同此心心同此理五倫以正相與其成有情之世界則反否為泰同人之所以次否也第同人者必有至公至明至誠至虛之量始能合四海為一人同人于野即是意也六爻皆無全吉故文王開端不第言同人而言同人于

野蓋特揭明同人之義繼之曰利涉大川言如是則無事不可為又曰利君子貞言必君子之貞而後可故孔子申之曰惟君子為能通天下之志類族辨物則至公至明至誠至虛該焉是所以通天下之志也聖人以天下為一家中國為一人而情無不孚恩無不洽者豈非同入于野之意哉于門取善即于至近故无咎于宗亦未大失但狹隘則難推行故吝三四伏莽乘墉始也包藏禍心繼而歸于分義故聖人恕其始而嘉其終五與二中正相遇而不能不待於大師以小人阻之也若非中直豈得遂其同人之

志哉同人于郊無應而亦無爭特免於悔綜觀六爻之義聖人貴人之同又欲人別同中之異以化異於同故取君子之貞又陳小人之狀莫非所以勉人於中正而已

三三 乾下 離上

大有有者大也同人之離在下人心也大有之離在上君心也日光下照庶類繁昌君心下交賢才彙出物之盛與人之盛者君皆有之故為大有序卦與人同者物必歸焉故受之以大有

大有元亨

陽為大一陰虛中下賢而眾陽從之蓋居尊不自滿足者乾健離明居尊應天故有元亨之道比亦以九居五而應之者五陰則民庶之象此應之者五陽則賢人之象賢人應之所有孰大于是故元亨

彖曰大有柔得尊位大中而上下應之曰大有其德剛健而文明應乎天而時行是以元亨

柔指六五六居五故得尊位五為中大中能以眾陽之大而用其中也蓋同人一陰在下勢不足以有眾大有一陰在上人皆為我所有五陽位得中居尊而虛衷下賢是有大中之德者上下謂五陽內剛健則克勝其私外文明則灼見其理火在天上又離本乾體也故曰應乎天時行以尊下賢不恃其有而善用其有是以元亨也

象曰火在天上大有君子以遏惡揚善順天休命

火在天上日麗于天無所不照而長養生成恩無不包是故物之大有天之休明也君子法之雖明無不照而于惡則遏之使歸善于善則揚之使終善所以順天之休命長保其大有也

初九无交害匪咎艱則无咎

離為戈兵惡人傷害之象居大有之初去離尚遠是无交也而離火尅乾金有來害之象此非初之咎也然以大有之故故來傷害須處以艱難保其大有乃可无咎

象曰大有初九無交害也

初為下位初九凡民之象富有者禍之招大有而在初九无交亦有害也歎之而欲人艱以免咎

九二大車以載有攸往无咎

乾為圓為輪又為馬大車象三陽上征大車載以攸往之象九二剛中上應六五合羣賢以事一人任重而不專往者讓功於五也

象曰大車以載積中不敗也

積積聚陽多之卦皆曰積敗壞也以金遇火必有敗象九二象大車以載而不敗者積陽剛中為合眾賢以將誠無

致敗之理也

九三公用亨于天子小人弗克

亨春秋傳作享謂朝獻也九三居下之上公侯之象剛正而上交當大有之時為公侯富盛用享于天子之象然不私其所有以奉上貴其乾剛之體得乎正者也若小人無剛正之德而以貢獻致媚則弗克當此戒占者也

象曰公用亨于天子小人害也

公用亨于天子本忠順之事小人則反為害以其無剛正之德也

九四匪其彭无咎

彭音旁

彭盛貌一陰而有五陽故為大有四獨近五五之有皆四有也然以剛居柔知君所有非其所有而謙以自居懼以奉上故无咎

象曰匪其彭无咎明辨皙也

皙明貌九四近五五之所有疑為四有而四能知五之大明之始所以明之始所以辨而能皙

六五厥孚交如威如吉

居尊而虛中下賢上下相孚其志交契曰交如者上下勢懸疑于不交惟五具中德故有此孚交威五居尊也如形容不嚴而威柔剛兼濟故吉

象曰厥孚交如信以發志也威如之吉易而无備也

誠能動物一人之信足以發上下相孚之志威而曰如者平易無防閑逆億之私而人自信之不怒而威也

上九自天祐之吉无不利

五陽皆為六五所有九雖在上而全卦陽爻皆其類乾天也離亦乾體也故為自天祐之象祐助也上九以剛明之德居大有之盛而下順六五是崇高而能信順有德者故自天助之吉無不利也

象曰大有上吉自天祐也

上居大有之極疑乎過亢而上乃吉者以其同眾陽以下順六五合乎天理自天祐也繫詞言履信思乎順又以尚賢也信謂六五在上故曰履思順本卦五陽皆順乎六五也尚賢六五虛中以信眾賢上九同眾賢助順于六五為尚賢之義也

附解有而曰大有之盛也然其有也乃由一陰虛中信乎五陽五陽從之是以德而非以勢也故於有害者戒其艱有攸往者明其積中享天子者戒乎小人匪彭之无咎上九

之吉利皆以順乎五之故也至六五能有眾賢則曰信曰易此其所以為大中而上下應之也凡處大有者不可曉然其義乎至亨亨字古本通用左傳又明作享則必解為亨者非大有上吉據繫辭而以為解六五之義者固非不用繫辭而以為別有說者亦非也

三三 艮下 坤上

有而不居曰謙艮內止坤外順謙之意地卑下山高大而居其下謙之象以崇高之德而處于卑下謙之意也序卦有大者不可以謙 盈故受之以謙

謙亨君子有終

謙退自處無往不宜故亨乾之上爻交于坤而成艮本卦
艮止成謙九三為成卦之主以其本乾卦之九三故稱君
子謙之道惟君子能盡之坤以大終艮成始成終故曰
君子有終言惟君子能謙亦惟謙終成其為君子也

彖曰謙亨天道下濟而光明地道卑而上行天道虧盈而益
謙地道變盈而流謙鬼神害盈而福謙人道惡盈而好謙謙
尊而光卑而不可踰君子之終也

濟施也天位乎上而氣則施于下光明者生成萬物化育
昭著而不可掩卑地位乎下也上行者地氣上交乎天本
卦艮本坤體乾一陽下交之故為下濟地居上卦故為上
行天下濟謙也而光明則亨矣地卑謙也而上行則亨矣
此釋謙之必亨也虧盈益謙以氣言變盈流謙以形言變
者傾壞流者流注害福以理言好惡以情言此四句統言
天地鬼神人皆好謙釋謙之所以亨也踰過也尊尊人尊
而光如天卑卑己卑不可踰如地其始似屈其終必伸君

子惟知持謙始終不
渝所以為君子也

象曰地中有山謙君子以裒多益寡稱物平施

地體卑下山高大而在地中外卑下而內蘊高大之象故
為謙裒減也君子平其情以應理減多益寡稱物之宜而
平其施如損山之高益
地之卑以趨于平也

初六謙謙君子用涉大川吉

六柔謙德也初卑下謙位也謙德以處卑位謙而又謙君
子之事雖涉險亦吉平居可知矣九三為成卦之主稱君
子而此亦稱君子何也三在下卦之上勞而能謙在上之
君子初在下卦之下謙而又謙在下之君子在上者尊而
光在下者卑而不可踰
所以為君子之終也

象曰謙謙君子卑以自牧也

收即收牛羊之收謂馴服也養德
基于至卑初卑位六舉德故云然

六二鳴謙貞吉

變巽為雞故鳴又中爻震為善鳴雌雄相應則鳴故以陰
陽唱和寄之于鳴六二與六五皆柔中之德而上下相應
故為鳴謙貞吉
中正而吉也

象曰鳴謙貞吉中心得也

二五皆中其心相得故謙德
合而吉此鳴而得其應者也

九三勞謙君子有終吉

一陽而給五陰之求故勞九三剛正之德宜在上位而止
於下勞而能謙者也惟君子克當之良成終君子任勞履
謙久而不變故有
終而無不吉也

象曰勞謙君子萬民服也

陰為民衆陰歸之故曰萬民服九三承上接下勞而
不伐大臣功高望重不居其勞故曰萬民悅服也

六四无不利撝謙

撝揮同六四柔而得正處坤之下卑順之至者上有謙德
之君下有謙德之臣處聖主賢臣間卑順得正是有謙德
而上下信之无處
不利其撝謙也

象曰无不利撝謙不違則也

則法則聖主賢臣皆有謙德處其
間而撝謙是不違乎謙之則也

六五不富以其鄰利用侵伐无不利

陰虛中故不富鄰臣鄰六五居尊而鳴謙勞謙撝謙諸臣
輔之可謂富矣然乃不恃其富彌益謙下是君德之盛者

占者若得此爻利用侵伐无不利蓋謙德如此人無不感而有不服者必負固不軌之徒故利侵伐言自反無闕也

象曰利用侵伐征不服也

征正也侵伐爭事而惟謙德之君宜之何哉蓋君德極盛謙而不服則頑梗太甚且言此以見六五之謙非一味姑容乃德盛而能謙也

上六鳴謙用行師征邑國

九三鳴謙上與之應故亦曰鳴謙且此爻變艮則亦與九三同兩相唱和故鳴邑國坤土象謂己私邑之國上六處謙之極知勞謙之美而欲與九三唱和然去三甚遠間於四五兩爻志未遽得是極其謙而無同志者極其謙則自反無闕故利用行師無同志則難成大功故利征邑國而已

象曰鳴謙志未得也可用行師征邑國也

言志未得見所志未遂非鳴謙之過征邑國也歎其功止于此

附解易抑陰而扶陽惡夫陰之凌陽耳非謂陰之不可用也故於坤德皆以乾德為德而曰利永貞若夫陽亦以能用乎陰為正而不喜其亢蓋陰陽和平乃天地之正也此卦名謙謂地能蘊山亦取山能下地平其亢抑其高而不失於正故六爻全吉乾坤二卦之位罕純吉若此者又坤艮皆土也其德博厚而平人德如之則為君子聖人以謙望人實乃天地之德本如此也學者若非從克己復禮用功亦不能全其道如卦爻所云可弗勉歟

三三 坤下

豫和也陽氣潛于地中動而發聲通暢生機時之和也一陽用事五陰從之位之和也順理而動人之和也序卦有大而能謙必豫故受之以豫

豫利建侯行師

坤為眾震其帥也坤為邦國國人愛戴則立君而民服大衆同心則師出而有功故利建侯行師屯有震無坤則第言建侯謙有坤無震則第言行師此合震坤故兼言之

彖曰豫剛應而志行順以動豫豫順以動故天地如之而況建侯行師乎天地以順動故日月不過而四時不忒聖人以順動則刑罰清而民服豫之時義大矣哉

坤為眾五陰同類為眾志四以一陽當心腹之交應眾陰而震動眾志皆賴以行故曰剛應而志行眾志和樂而順理以動雖天地之大且如之而況建侯行師不過人和而已何弗利乎天左旋順也地靜而順天天地順其常運而動則日月之行無過差而四時序無愆忒民同此理順聖人順理以順民心而動則刑罰以清教化而民心悅服故豫者順理和樂之謂天地聖人皆然時義大矣哉義而言時時中然後精義也

象曰雷出地奮豫先王以作樂崇德殷薦之上帝以配祖考

震者陽氣奮發德蘊于中發而為聲樂之義坤順而震發樂之象互坎亦有樂律象陽為德五陰而向一陽崇德之象帝出乎震故稱上帝中爻艮為門闕坎為隱伏宗廟祖宗之象殷盛也薦進也陽氣潛于地中及動而出奮發成聲則陽氣和暢萬物生遂故為豫也先王法天地之義知人心之德乃天地人所同貫因而作樂萬物本乎天本乎祖以樂暢其德音象天地之豫使人崇德而于殷薦于上帝帝格其和以殷薦于祖考欲祖考亦配德于天地

皆本乎天地人心自然之豫以通天祖也

初六鳴豫凶

初應震又變震為決躁善鳴象初與四應四為豫主近君得權初不中正上下懸絕欲與之應己無可樂而恃其配以為樂凶之道也

象曰初六鳴豫志窮凶也

豫之為義以德順動而和初本無德恃四為援欲相唱和為樂不求諸己而求諸人其志必窮故致凶也

六二介于石不終日貞吉

介際也特也謂居初六之間互艮有石象介于石謂居其間而操守堅確如石也不終日不久居豫六二處豫樂之時而自中守初鳴豫以援四三盱豫以望四二處其間特然此守正吉之道也

象曰不終日貞吉以中正也

以中正言其不終日非矯情非戾俗乃不過乎則而得處豫之中正也

六三盱豫悔遲有悔

盱目上視也變巽為多白眼故象盱又為不果故象遲六三陰居陽位位不中正宜靜以聽命于四待時而從之若時未至而妄思攀援盱豫則有悔若時已至而不從其上遲亦有悔也

象曰盱豫有悔位不當也

盱遲皆悔而遲不過失豫而已盱則失己故專就盱豫釋之位不當以爻義言也

九四由豫大有得勿疑朋盍簪

由從也一陽動而羣陰附之由豫之理以動也以象言九四震之主萬物莫不由震以豫以爻言九四陽之動五陰

莫不由陽以豫陽為大眾陰皆為一陽所得故曰大有得
四多懼互坎有疑象又互艮止故戒勿疑朋謂五陰陰以
得陽為朋也蓋合也簪以束髮一陽橫貫于五陰以簪括
髮之象九四為成卦之主由豫而行眾陰從之大有得人
之助占者得之勿以陰多為疑推誠行之則
朋類自然合聚如盍簪束髮不虞其散漫也

象曰由豫大有得志大行也

一陽統羣陰而豫動大得羣陰之助其志大行也

六五貞疾恆不死

居中故言貞下卦坤為腹中爻互坎為心疾疾象六五居
尊宜豫者也受制于四而不得豫心有病焉常病人之豫
不由己亦病己之豫不得自由也故貞疾然因疾則戒
損其驕淫而益其畏慎恆不死所謂生于憂患者也

象曰六五貞疾乘剛也恆不死中未亡也

六五居尊貞而有疾者何也以乘九四之剛羣陰皆附
之五獨無權故也恆不死者以位中而貞知戒懼也

上六冥豫成有渝无咎

以陰柔居豫之極為昏冥于豫之象上處豫終故成動極
而變故渝也冥豫之事已成幸震體動而能變一旦悔悟
盡反其所為則復于無過矣故无咎

象曰冥豫在上何可長也

冥豫已極災咎必至何可長
溺而不變乎故渝則无咎也

附解天地氣化以和暢為美人心亦然但所貴乎豫者天地
之和心德之暢人倫之樂非徒娛耳目悅心志耽溺為尚
也故聖人於豫卦深明其時義之大而初六鳴豫即戒其

凶所以過其惡於始上六成有渝即許其无咎所以開其善於終六二不溺於豫九四能合眾人之豫以為豫皆美之盱豫之悔希冀非分之豫以為豫也貞疾之不死因不豫而深戒懼也然則人之所以處豫者可知矣惟聖人道合天地以天地和氣順人心之和氣陰陽調風雨時倫物遂而萬彙昌故作樂崇德薦上帝而配祖考大鳴其豫學者苟非從事於致中致和亦安知豫之時義大矣哉

三三 震下兌上

剛下柔而說之故曰隨少女從長男隨之義也雷動而澤隨之隨之象也以二體言震剛下兌柔上以卦畫言剛爻

皆下于柔爻動而說說而動皆隨之義也序卦豫必有隨故受之以隨

隨元亨利貞无咎

不自是而屈己隨人故可大亨然苟不正則為詭隨故必利于正乃无咎春秋傳穆姜之語得占法矣其所謂四德則非本旨

彖曰隨剛來而下柔動而說隨大亨貞无咎而天下隨時隨時之義大矣哉

剛震柔兌也內為來為下外為往為上隨時隨其理之所在而以時處之也隨時處中非精義入神者不能故曰隨時之義大言剛來而下于柔動而人心說之所以各隨也大亨得其正而所往无咎則措諸天下無往不宜天下隨時矣夫隨時處中通變宜民邦家無怨此其義豈不大哉贊其大以為隨之法也

象曰澤中有雷隨君子以嚮晦入宴息

嚮向同晦昏暮宴安息也震東方之卦兌西方之卦雷二月動八月息澤中有雷陽氣收斂之候人事與天地相準故君子法之以嚮晦則入而宴息蓋陰陽動靜造化之自然即人事之當然也

初九官有渝貞吉出門交有功

官得主有權之稱震長子主器官之象初為震主動而為隨有渝象二互艮門象隨之為卦以相隨為義故其爻皆下隨上不論應與初九陽剛得正本震之主也隨時以動變而隨二二居中正其隨得正為吉且二與初近為出門而即交得其人可有功也

象曰官有渝從正吉也出門交有功不失也

二中正故從之得吉不然則失所隨矣言有功以明不負所隨之意

六二係小子失丈夫

中爻巽為繩係之象以剛從人謂之隨以柔從人謂之係隨則公故無失係則私故有失也陽大陰小故陽爻為丈夫陰爻為小子六二中正當隨之時義當隨三然三不正初得正故有係小子失丈夫象不言凶咎者明言係失決擇在乎人有如是之象而不如是行則无害也

象曰係小子弗兼與也

弗兼與者從此則失彼無兩是之理居位如是是在人之自戒耳

六三係丈夫失小子隨有求得利居貞

丈夫九四小子六二也六三當隨之時義當隨四為係丈夫而失小子四近君為大臣隨之而有所求可以得志但四不中正而六三陰柔利于自處以正否則非隨之義矣

象曰係丈夫志舍下也

此爻在下而一意隨四得陽倡陰隨之常故聖人猶嘉其志而以係丈夫象之志舍下不隨初與二也

九四隨有獲貞凶有孚在道以明何咎

陽爻實故有孚震為大塗道之象互艮輝光明之象九四以剛居上之下為大臣隨君而得眾人之心為隨有所獲第大臣義當隨君威則不可擅也恃其隨以有獲雖所隨得正豈不凶哉若至誠以結主知言行皆在於道而以明哲處之何咎

象曰隨有獲其義凶也有孚在道明功也

義凶有凶之理明功言有孚在道要皆明哲之功也蓋明哲則知心不可欺行不可苟所以无咎也

九五孚于嘉吉

嘉善也上為兌主說以隨時居上無位蓋有德而隱者九五隨之而與相孚是孚于善矣自天子至于庶人隨之道惟在隨善而已故吉

象曰孚于嘉吉位正中也

正中言不下係也當隨之時居尊位而有正中之德故能孚于嘉也

上六拘係之乃從維之王用亨于西山

互艮手為拘係變乾王象指九五兌為西伏艮山象上居高位亦山象上六為兌說之主處隨之極無所隨而遠舉然德自可隨九五以孚隨之恐其不周則拘係之又從而維繫之其好賢如此隨之美無有加焉者其占為王者尚賢崇德舍己從人用以亨于西山之象

象曰拘係之上窮也

窮謂居卦之終上六居隨之極無所隨而將遜非九五拘係之則失賢矣故言上窮也以戒必拘係之乃善

附解卦以相隨為義隨以時中為美先儒乃以應與詰六爻故多失其旨九五上六二爻尤為鮮當夫卦以剛來而下柔為隨初剛下於二柔則九五之剛亦下於上柔故九五之孚嘉隨上六也上六之係維係維之者九五所以可係維者自在上六爻從九五取象以其隨故也賢人嶽降崧生王用亨于西山以其好善之誠克當天心不負地靈也比卦比之无首凶以其相說而入于不正此卦以剛下柔相隨以正故曰孚于嘉異于兌之孚于剝也他說之誤尚

多今不悉辨學者但玩本註可也

三三 艮上

蠱者物久敗壞而蠱生也於文皿蟲為蠱左氏傳云女惑男風落山以長女下於少男其情亂矣以卦德言在上者止息而不動在下者與順而无違委靡因循積成敗壞所以蠱也又二體則陽卦居上陰卦居下六位則剛爻居上柔爻居下陰陽剛柔不相交尊卑上下不相接百弊生而萬事隳蠱之義也序卦以喜隨人者必有事故受之以蠱蠱非訓事蠱乃有事也

蠱元亨利涉大川先甲三日後甲三日

蠱物敗壞而生蠱凡事敗壞而後有事文王恐人以蠱棄之言占得此卦者大亨其利如涉大川蓋事壞亟須治安如大川雖險亦必涉之但濟險扶危需有為之才耳先甲未事後甲已事也天地生機在木以喻人事三日猶三月

詩曰一之日二之日甲木旺于春水生木其原在冬三月
甲木至巳而盈子洩母氣衰謝在夏三月先甲三日言治
蠱者當審其機於未萌未蠱之時即豫為救蠱之地後甲
三日言治蠱者當察其機於將衰方蠱之時即豫為防蠱
之道也本卦艮居上陽生於嚴冬之時是寅甲生盛之機
而艮以止之成一年之歲功即啟二年之春景與居下陰
生於盛暑之時是甲木將盡之兆而與以動之萬物皆潔
齊以相見實萬物皆發洩而無餘先甲三日後甲三日戒
占者凡事必豫為防慎為備法斯義也言三日者陰陽之
氣三而盛盛而衰循環不窮占者遇事審之是所以元亨
也

彖曰蠱剛上而柔下與而止蠱蠱元亨而天下治也利涉大

川往有事也先甲三日後甲三日終則有始天行也

剛上而不下交柔下而不從上安於卑與止而不遷萬事
隳頽所以名為蠱也而文王言元亨者知蠱之可為不以

蠱而棄之則必有見幾之明勘亂之略蠱不終於蠱故曰
蠱元亨而天下治也利涉大川非徒冒險以行蓋寔有治
蠱之寔功往而有事也先甲三日後甲三日審于其始慎
于其終蓋終則有始天道循環之自然占者能法而慎之
則吉也

象曰山下有風蠱君子以振民育德

山下有風所謂風落山也山木風摧蠱敗之象振民者振
作而維新之象與風之行于下也育德者涵養而擴充之
象艮山之止于上也
成己成人皆此義

初六幹父之蠱有子考无咎厲終吉

蘇氏曰器久不用而蟲生曰蠱人久晏溺而疾生曰蠱天
下久安而弊生曰蠱蠱非一日之故也必世而見故爻多
以父子言之幹木身也木有幹而後能載枝葉人有才而
後能振家聲故曰幹蠱父死曰考厲危也初六陰居陽下

當蠱之初壞亂未甚其占為幹父之蠱則克蓋前愆有子而考亦无咎雖當蠱之時不免危厲然惕慮正所以有成始雖悚惕終則吉也

象曰幹父之蠱意承考也

吳主於順子道亦然而云幹父之蠱者蓋其意主于蓋前愆不必襲父之為正所以善承考也武周善繼善述以此紹聖之非亦以此

九二幹母之蠱不可貞

六五陰柔處尊母象九二剛而處柔上應六五子幹母蠱象陰性安無事而惡有為其蠱幹之尤難者正之則傷愛不正則傷義故不可以貞自恃言當與以成之也戒占者如是

象曰幹母之蠱得中道也

九二得巽之中正上應六五故能幹母之蠱得中道即不可貞之義也惟不恃貞故為得中

九三幹父之蠱小有悔无大咎

悔以心言因九三過剛則幹蠱之事更張未免太急所以悔也咎以理言巽順得正能制其剛則意主幹蠱非同私意妄行故无咎九三陽剛之才能幹父蠱者第過剛自用不免小有悔而意主幹蠱无大咎也聖人教人欲竝其小悔而亦無之

象曰幹父之蠱終无咎也

人子以成親之美為孝故孔子許其終无咎以為天下勸也

六四裕父之蠱往見吝

裕寬裕也強以立事為幹怠而委事為裕正相反也六四以陰居陰不能有為裕父蠱象治蠱如拯焚溺惟恐不及

怠緩則蠱日益深以此往治其蠱立見其吝蓋必不可行也

象曰裕父之蠱往未得也

未得未得遂其治蠱之意蓋惜其才不足也

六五幹父之蠱用譽

六五以柔居剛又能得中其幹蠱也善繼善述引咎而歸美于親不彰其父之失而人因子以頌其父故為用譽此幹蠱之最善者也

象曰幹父用譽承以德也

德善繼善述之事不承以才而承以德乃能不彰父惡光大前人極美之也

上九不事王侯高尚其事

上事事奉下事事體也五居尊故為王三互震故為侯上九在其上故為不事巽為高艮為山上在艮上故象高尚蠱當有事之時家事責之子國事責之臣上高無位故王侯之事有不事者焉夫其不為王侯之事者蓋有更高于王侯之事者也天下有事蠱有心蠱事蠱在一時心蠱在萬世上以事外之身抱道而處高風介節立懦廉頑不治事蠱而治心蠱不治一時之蠱而治萬世之蠱是人以事為事上以不事為其事不事之事更高于事其尚之也宜哉

象曰不事王侯志可則也

高尚其事即孟子言居仁由義尚志之事非以放情物外為高尚已也故曰志可則

附解天地無蠱之時人心有蠱之事失其所以承天地之理而蠱生焉矣聖人以救蠱為心治蠱為事故繫之以元亨

象之以幹蠱夫氣運之盛衰人以爲天爲之也而不知人爲之人心動而失中由無以養其本體之明復無以察其事理之正也一心之蠱見於一身著於萬事而事父事君皆不得其正矣然君臣以義合故容有不遇於時不能成其幹蠱之功者若父子則一家繼述恩義兩無所逃故聖人就其切近者立論幹父母之蠱如是即幹君之蠱視此也惟上九一爻乃就君臣論而以不事王侯爲言蓋賢人君子憂時憫俗之心即忠君愛國之心惟君不之用則志無可展惟有高尚其事然其高尚也正所以勵一世之人心

存萬古之名教而忠愛之心固未嘗一日忘也故子曰志可則而

欽定述義更能曲暢其說今敬從之至先甲後甲象傳明言終則有始天行而先儒穿鑿之過矣又來汪諸人以艮止於上爲父道尊而無爲之象巽順於下爲子道服勞承順之象故爻多以父子言義亦可通然無解於六五一爻也不如東坡之說爲允

三三兌下坤上

臨莅也大也二陽方長而盛大臨乎四陰故爲臨十二月之卦也爲卦下兌說上坤順天下之物密近相臨者莫如

地與水故地上有水則為比澤上有地則為臨序卦有事而後可大故受之以臨臨者大也韓康伯曰可大之業由事而生二陽方長而盛大故次於蠱

臨元亨利貞至于八月有凶

八月建未之月由復至遯也言占得此卦者大亨蓋自子一陽生至丑月而陽壯陽氣方盛天運日趨於泰人事得之為君子得志之時故大亨也但所以元亨者以其陽長陰衰理盛欲除占者必利於正乃合天地之義又恐人恃盛而驕也戒之曰至于八月有凶蓋由于而至于遯卦之月則二陰又為主而陽消矣方盛而即戒其衰所以長保其盛之道也

彖曰臨剛浸而長說而順剛中而應大亨以正天之道也至于八月有凶消不久也

浸漸也說而順內說而外順也內說則陽進不逼外順則陰從不逆剛中九二應六五應之天道天生成萬物之道言臨之所以為名以陽剛浸長而日大也然其體內說外順九二以剛中之德而六五應之六五應則羣陰無不應者剛柔相濟大亨而以正此乃天之道也人事如之其吉豈不大乎故繫曰元亨也然亨不長亨必有否時至于八月有凶所以明陽雖方盛而其消亦不久所以戒乎人之自滿也

象曰澤上有地臨君子以教思无穷容保民无疆

臨者大也地大容澤澤滿等地大之義也君子法之教化斯民至誠惻怛之心无窮與兌澤同其淵深含容保固斯民无有疆域與坤土同其博大以是相臨臨之至大者也

初九咸臨貞吉

咸感也初陽在下前臨四陰無位而臨人不能強其服也必有所以感之初九剛正感之以正而人心說從故吉

象曰咸臨貞吉志行正也

初九以陽剛之才出以兌說是其志在感人非徒剛也故曰志行正陽健故曰行互震亦為行

九二咸臨吉无不利

九二上臨四陰而以剛中感之如此臨人於理為吉於事為无不利也

象曰咸臨吉无不利未順命也

命謂六五之命六五為羣陰之主舉五可以該眾陰也九二陽剛而為兌說之本體故為咸臨然二與五應者也以陽臨陰乃以說而順感之恐人疑其屈從于陰故釋之曰未順命也言其所以吉无不利乃以剛而得中自能說以感人未嘗順羣陰之命也

六三甘臨无攸利既憂之无咎

三當兌口以言說人故曰甘互震恐懼變乾惕若故憂也柔不中正逼近二陽德不及而位過之以此臨人憂其不服則為甘言以說之故曰甘臨然其以甘臨也固已自知其不及而憂之矣誠即其所憂而修德以踐言則无咎戒占者以救過之法也

象曰甘臨位不當也既憂之咎不長也

位不當陰柔不中正也咎不長既憂則必改過非徒憂也

六四至臨无咎

至至其地也四近君大臣之位而六以順臨下下卦兌說上臨又當坤兌之交地澤相比最為親切上下以順說相臨是至而後臨情無隔闕者也故无咎

象曰至臨无咎位當也

以陰居陰為位當上近五之君而見信任
下應初之賢而信從至而後臨非強服也

六五知臨大君之宜吉

五以柔中下應剛中知九二之賢而任之是不自用而取
諸人者有知人之明而臨人大君之宜莫先於此故吉

象曰大君之宜行中之謂也

九二中六五亦中行其中以相應故曰大君之宜
若非中而徒以任人為重則非知臨不得為宜也

上六敦臨吉无咎

坤土敦厚上六居臨之終為敦厚以臨人
之象以厚待人義當得吉而事必无咎也

象曰敦臨之吉志在內也

內謂內卦內卦兌說上六居臨之極而陰性柔順又坤體
敦厚故志在二陽尊而應卑高而從下其意甚厚故吉也

附解臨以盛大為義物之相臨者惟盛大可以相服下卦兌

說感人則以以德臨人立象初二咸臨之吉德盛臨人而

人自感也甘臨之无攸利德不足而欲強人之感也上卦

坤順則以以位臨人立象六四之无咎順下情以事君六

五之吉任賢臣以得眾上六之吉蓄厚德以從人皆有位

而順以臨人也蓋居下以臨人無勢位之尊惟賴德以服

人居上以臨人雖有勢位亦必順人情以相孚此聖人教

人之至意也舊解以凌逼為義於各爻取象多不分明今

遵夫子臨者大也之意而各就本文釋之其他牽強諸說

概不置辨至八月之說諸儒說各不同然卦取陽盛為義
自當從自子至乾陽極陰生之說方合夫子消不久之義
所謂八月由復計之也非文王居殷之世即改正朔以六
月為八月

三三 坤下
巽上

觀者有象以示人而為人所觀仰也凡觀視于物則為觀
評為觀于下則為觀誌風行地上徧觸萬類周觀之象也
二陽尊而在上為四陰所觀仰觀之義也序卦
物大然後可觀故受之以觀此八月之卦也

觀盥而不薦有孚顒若

卦象巽艮門闕重複有宮觀之象艮手巽潔故象盥艮止
故象不薦顒大頭也仰也盥將祭而潔手薦奉酒食以祭

言觀之為義有以示人而為人所仰也若有心求人之觀
則無以觀卦體二陽尊而在上四陰翕然從之象之以觀
當如祭祀者誠敬積于中素為民所信服則不待其以觀
示人方盥而不薦之時而有孚存于心下已仰望而尊信
有顒若之象也

彖曰大觀在上順而巽中正以觀天下觀盥而不薦有孚顒
若下觀而化也觀天之神道而四時不忒聖人以神道設教
而天下服矣

下觀之觀平
聲餘皆去聲

陽大陰小陽上陰下故曰大觀在上順理巽順民情也
大觀統謂二陽中正以觀獨舉九五天道至神故曰神道
聖德如天其道亦至神故亦曰神道言卦體陽德為羣陰
所觀瞻正如人君為羣黎所尊仰為大觀在上之象坤順
巽柔九五中正人君體之順理而巽從民願中正以觀天
下以其中正觀天下之不中正而天下潛孚默契於不知

觀盥而不薦有孚顒若言下之人觀上所行自然感化也蓋盥薦者文也有孚者誠也誠存於禮文之先即誠通於未祭之始不特神格而人亦可通所以然者天地人神莫非一誠之所貫注也故觀天之神道曷嘗有言有為而四時不忒誠為之也聖人誠身而本天以治民禮樂刑教皆有至誠宰之故以神道設教而天下服矣不言而信無為而成亦何異不薦之乎哉

象曰風行地上觀先王以省方觀民設教上觀去聲下觀平聲

省方即巡狩觀民俗如陳詩納價之類設教因俗以設教不違乎中正也風行地上無所不至有歷覽周遍之象坤為方方之象巽以申命設教之象

初六童觀小人无咎君子吝觀平聲

卦以觀示為義九五為主也爻以觀瞻為義皆觀九五也互艮少男童象初在下居陽亦童象故二居陰取女象小

人下民也陽為君子陰為小人初六以陰居下去五最遠不能觀五中正之德猶童子之識見不遠也其占在小人則无咎蓋不識不知順帝之則民之常也若君子亦局於所見則吝

象曰初六童觀小人道也

小人之分原不可責以遠大之觀而君子之所以吝不待言矣

六二闚觀利女貞觀平聲

闚窺同互艮門象坤有闔戶之義閉門而觀故曰闚觀二五正應能觀五者宜莫如二二以陰闇不能觀光居於內以闚外故為闚觀占者在女子得之亦必利於守正蓋闚觀非女子之正也故戒之而丈夫得之其象可知矣

象曰闚觀女貞亦可醜也

可醜謂其不能觀國之光而僅以窺為事雖貞亦可醜也况不貞乎然六二得中無不貞之事易為君子謀以丈夫

望人故于闕觀雖
貞亦以為可醜

六三觀我生進退

下爻皆觀乎五四觀國之光三為四隔處坤順之極有可
進之時亦有可退之地故為觀我生進退象我生我生之
所行王氏申子曰君子進退當觀乎時今不觀時而觀我
生者九五以陽剛中正觀示天下時不待觀但觀吾之所
有以為進退可也

象曰觀我生進退未失道也

當可進可退之時而返己自審則進退可不失道恐人以
當觀而不觀為非故釋之曰未失道夫乘時觀光固君子
之志也然六三居下之上居上之下上有已觀光之大臣
下有觀而化之小民是可進可退之時觀我生以進退豈
至失道哉他卦三不中多不吉惟本卦此爻曰未失
道聖人欲人觀光尤恐人務于觀光而不自審也

六四觀國之光利用賓于王

觀平

國光國之盛德光輝不言君身而言國者人君以四海為
家觀國之政化則君德可知矣坤為國互艮光輝五為王
九五陽剛中正觀示天下四與順近之親炙光輝五
待之如賓四乘時有為故曰觀國之光利用賓于王

象曰觀國之光尚賓也

尚崇尚九五中正以觀天下尊賢尚德禮之如賓故可觀
光言非自居于賓乃君以賓處之也所以戒觀光者躁進
九五觀我生君子无咎
觀平聲君子
二字句下同
我九五自謂觀我生自省有生所行九五為觀之主羣陰
皆仰觀之而陽剛中正未嘗有意求人之觀為自觀我生
有君子之行占者
如是則无咎也

象曰觀我生觀民也

下觀
去聲

言其觀我生者正九五之所以為中正而為法于天下也觀民即中正以觀意

上九觀其生君子无咎

其自人言之也上九處觀之極貴而無位然為眾陰所觀人心所瞻仰故有觀其生之象蓋賢者之責備愈嚴二老繫西周之歸終南譏仕宦之徑故上雖無五之位而人亦必觀其生也君子陽剛與九五同體是誠有君子之德可為人觀者故无咎

象曰觀其生志未平也

志謂四陰仰觀之志上九陽剛處觀之極雖無權位而實居尊九五已為觀之主羣陰皆仰之矣而上更居五上人蓋言虛聲之不可盜也

附解自上示下曰觀自下觀上曰觀然下之觀者視乎其上

之觀者何如耳若有心求人之觀務為觀美而無中正之德又何以成大觀故成卦雖以九五為主而於下之觀上也惟以六四為美以其近君而觀光最切也於上之觀下也亦以觀我生觀其生為象言盡其所以可觀者而後觀示於天下也彖傳兼取九五上九二爻言大觀爻辭於五上二爻皆言君子蓋以其皆陽剛之德為下所觀也第九五得位則以觀我生為中正觀天下之道上九高而無位則以人觀其生為責備賢者之心要無非欲觀示天下者自省其德至下之觀上童觀則限於識闕觀則蔽於私所

以然者以其去君太遠聞於觀者固陋妄為觀者亦醜也
惟六三審出處六四際有為乃許以觀聖人豈強人以觀
而不自立乎前人未融通卦爻故說多牽強

三三 震下
離上

噬齧也噬合也頤中有物間之齧而後合上下兩陽而中
虛頤之象四一陽間于其中頤中有物之象也為卦震下
離上物有為造化之梗者必以刑獄治之噬嗑去頤中之
梗雷電去天地之梗刑獄去天下之梗其義一也序卦可
觀而後有所合
故受之以噬嗑

噬嗑亨利用獄

言噬嗑自有亨義事之不通以有間也去其間則通矣此
概舉天下事而言利用獄則噬嗑中之一事六五為治獄

之主柔而得中凡治獄之道惟以威與明得中
為貴震有威離有明五柔得中故利用獄也

象曰頤中有物曰噬嗑噬嗑而亨剛柔分動而明雷電合而
章柔得中而上行雖不當位利用獄也

剛柔分者震剛離柔分居內外剛爻與柔爻相間剛柔分
而不相雜明辨之象動震也明離也震雷動于下離電明
于上合以成文故曰章得中六柔五中上行震動離明皆
上行之象於人事為人君以仁柔居心中上行震動離明皆
以陰居陽位為不當而治獄之道則最宜也言頤中有物
故名噬嗑物梗則不通噬而得合故亨也卦德剛柔兩分
動而文明于天象為雷電合而成章六五柔得中道而居
尊雖不當位利于用獄蓋不柔則失之暴過柔則失之寬柔
得中則寬猛得宜有哀矜之心無姑息之過
如雷之斷如電之明濟以仁術獄無冤濫矣

象曰雷電噬嗑先王以明罰勅法

雷震必電電掣必雷無不相合者不曰電雷而曰雷電者
噬之台自下而合上以震陽之動為先也罰一時所用之
法法平日所定之罰明辨也辨其輕重象電之明勅正也
正其得失象雷之威明之勅之使民知畏而已非尚罰也

初九履校滅趾无咎

震為足在下則趾也校械也震為木校也履校以足受校
如履滅趾沒其趾僅滅趾械小也九居初無位下民之象
恃陽剛而不柔順未有不犯刑者然方動之初其惡未甚
止惡於初而用刑輕所謂小懲而大戒也故履械僅滅其
趾占者知止惡於初則无咎初上
無位受刑之人中四爻用刑之人

象曰履校滅趾不行也

趾者人之所以行履校滅趾則不得行爻言无
咎而象歎其不行戒人勿以小惡而為之也

六二噬膚滅鼻无咎

祭有膚鼎蓋肉之柔脆噬而易噬者二重柔去肺遠故為
膚互艮故為鼻滅鼻深入至滅沒其鼻也六二中正故其
所治如噬膚之易因初剛不能即服不免用
刑如噬膚至於滅鼻然罪所當罪无咎也

象曰噬膚滅鼻乘剛也

膚易噬也而何以滅鼻以乘初剛是倔強之人不能不
深嚴以治之歎剛之難服非六二中正則幾無以服也

六三噬腊肉遇毒小吝无咎

腊肉之陳久味厚者三在膚裏故為肉離日爻之故為腊
毒說文云厚也味厚者為毒又互坎為毒故師亦言毒六
三居下之上陰柔不中正治獄而遇多年陳久煩難之事
一時艱于斷理如噬腊肉而遇陳久有毒之物故小有所
吝然噬之欲其
合之无咎也

象曰遇毒位不當也

處位不當謂下之上上之下所噬雖當而德望不足以遽服人非所行有不當也

九四噬乾肺得金矢利艱貞吉

剛居柔肉帶骨故曰肺離火薰之故乾金矢金鏃也離之外交乾之匡廓也乾金互坎為矢乾肺難噬九四陽剛臣之位治難治之獄搏豪強治貴近如噬乾肺而肺中又得金矢非可噬者蓋其以剛明治獄獄不難治如噬乾肺而中得金矢則有未可盡以剛服者故利于思艱持正徐而去之則吉

象曰利艱貞吉未光也

九四雖剛正然未能以德服人故不免噬乾肺而得金矢離本光明居離之初故曰未光知其未光而持以艱貞則亦無難光也聖人戒剛之意

六五噬乾肉得黃金貞厲无咎

五質柔故為肉在離中故乾變乾為金得坤之中爻故黃六五柔中居尊治人而人服之且抒誠以獻為噬乾肉而嗑之又得黃金之象黃金喻人心之堅貞也所以然者六五柔中噬之以貞又常存危厲之見占者如是則无咎也

象曰貞厲无咎得當也

惟貞厲乃得无咎得當得用刑之當戒六五也

上九何校滅耳凶

卦上為首離為科上槁校象何與荷通施校于首故荷之也互坎為耳又為耳痛滅耳校厚可知上九過乎尊位偏剛不服乎六五是稔惡而不悛者居至明之世遇雷動之威必有嚴刑故為何校滅耳象占者得之必凶也

象曰何校滅耳聽不明也

六五為噬嗑之主柔中聽治上九無位而居其上偏剛不服是有耳無聰遇明斷而不聞知故得荷校滅耳之凶至

于滅耳則雖欲
聰而亦無能矣

附解五倫皆以和合為貴有間之者而乖違之風熾矣正如
噬嗑飲食取其融化頤中有物梗而不通必噬之使嗑天
下人情亦然聖王以禮樂化天下而有頑梗不順者必以
刑罰治之六爻五君位也為治獄之主四大臣位也為治
獄之卿三二又其下也為治獄之吏初下民也止惡於初
得以无咎上非民非君偏剛不馴是上有聖明為惡不悛
故其凶特甚盛世之頑讒山澤之狂夫皆其類也夫噬之
所以合之明刑所以弼教聖人非尚猛也故治獄者戒其

過剛而受罰者欲其改惡無非仁民之心也

三三 離下
艮上

賁飾也山止于上而火發之蒸成文物之盛故曰賁蓋火
在天上為日在地為火山者地之形高接于天者也人知
日乃陽精而不知中藏陰火即地之靈也火伏于地其焰
上燭于山文明之象故為賁也序卦物不可以苟合而已
故受之以賁則以人事言必
相接以文乃能合而不亂也

賁亨小利有攸往

有質不可無文故占得賁者可亨然文以濟質非可
專尚也故但小利于所往恐人專驚乎文故戒之也

彖曰賁亨柔來而文剛故亨分剛上而文柔故小利有攸往
天文也文明以止人文也觀乎天文以察時變觀乎人文以

化成天下

釋賁之所以亨故曰賁亨也柔來離中一陰從坤中爻而來也本乾體而一陰來變為離文其剛德則不偏于剛故亨分剛上謂上九也乾之中爻變離分此一陽居于艮上而文德盡以柔主之故不若陽剛之大為而但小利有攸往然天道純陽而著為萬象則賴離火發生之是柔以濟剛乃天文之道也若夫有文明之美而止乎其則又人文之道也觀乎天文以察時變而裁成輔相之事興觀乎人而止乎其所當然此二句申文明之法詳凡此皆順乎自然則文不徒文否則但求觀美並不得為文矣陽大陰小故曰小利離明于下艮止于上故曰文明以止

象曰山下有火賁君子以明庶政无敢折獄

山者地之高接于天者火在其下而炎上庶物露生發越繁盛故為賁庶政一切政事明庶政如火之無所不照而

萬物長養折獄民命所係非徒文察可了賁之時君子敷文德以明庶政而折獄則不敢以文正象傳所謂文明以止者也非謂庶政皆明而折獄不可亦非謂庶政小而折獄大也

初九賁其趾舍車而徒

卦下為趾互坎為車艮止故舍也乘車貴者之事初九居賁之時有剛德而在下二為賁主初以非應不與之比安於徒行自賁其趾蓋以德義自榮不以外飾為務者也

象曰舍車而徒義弗乘也

初應四正也從二非正也居于下位剛正自守舍車而徒義本不可乘非故與世之賁相違也

六二賁其須

在頤曰須在口曰髭在頰曰髯須不能以自動附頤而動三在上有頤象二附三故為須六二柔來而文剛者也柔

陽而動文附質而行如須附頤而動故曰賁其須也

象曰賁其須與上興也

上謂九三火炎上故象興二陰柔為賁主實乃與三俱興故能成賁蓋剛為質柔為文文不附質焉得為文聖人右質左文之意也

九三賁如濡如永貞吉

如語助辭又兩端不進之詞濡沾濡也互坎故有濡象九三陽剛有質二陰比而文之故賁如而居離之終極賁之後易陷溺焉故濡如蓋柔能文剛亦能溺質當文之盛持以戒心賁如而又恐其濡如永守剛正則吉也

象曰永貞之吉終莫之陵也

陵侮而上之也九三居離之上永守剛正則柔能文之不能溺之故言終莫之陵蓋深幸其貞也

六四賁如皤如白馬翰如匪寇婚媾

皤白也變巽為白互震為鼻足為的類白馬之象翰馬白色禮記曰商人尙白戎事乘翰互坎寇象初與四為正應婚媾象六四已入艮體文明將止賁道將變矣故雖從事文飾而心懷疑懼賁如皤如相持于文質之間而未決也有白馬翰如而來者謂初九也初與四為正應來輔以質相須而非相敵共成其賁故曰匪寇婚媾

象曰六四當位疑也匪寇婚媾終无尤也

當平聲

六四居離之外艮之始文勝質而將變當其位者不得不疑然有此疑畏則必以質輔文而不自恃其文故與初九相須而賁匪寇婚媾正以質來輔文雖始疑而終无尤也

六五賁于丘園束帛戔戔吝終吉

丘園謂在外而近者指上九也艮為山邱象艮為果蔽震為林木園象變巽為帛五正為束交數五故為束帛戔戔

周易卷之二
三十一
淺小意五艮體得中文明以止柔中而密比于上九之賢
賁于邱園之中以求賢士其束帛綈綈然雖似于吝然禮
薄意厚不過乎
文終有吉也

象曰六五之吉有喜也

喜慶也陰陽需而成賁六五與二為應兩陰不能賁與上
九近而賁之是能求賢自輔以成賁之治者故曰有喜也

上九白賁无咎

上艮之終止之極也盡去其華歸于無色故白也白非賁
也賁極而反于白以白為賁正所以善其賁无咎者返本
復始救敗
之道也

象曰白賁无咎上得志也

上得志謂上九當賁之極陽德而止於事
外六五亦從之救弊扶衰得行其志也

附解質與文相資而成賁柔來而文剛以剛過則純乎質故
坤之一陰入於乾中而為離以文其剛分剛上而文柔以
柔過則弊於文故乾之一陽上居坤末而為艮以止其文
文質中而賁乃善也然人情易趨於文故聖人戒之象曰
小利有攸往象曰无敢折獄慎之至也而初九則曰義弗
乘許其不務華二曰與上興勗其能從質至於莫之陵也
永貞吉也婚媾无尤束帛終吉莫非所以明乎文之必依
乎質而雜卦則直曰賁无色也蓋天文人文皆自然當然
之理而聖人品節之以適於中對質言則曰文自聖人出

之則無質非文無文非質蓋法天地自然之文故以為无
色也凡卦皆從乾坤而生則柔來剛上主乾坤言者是也
又邱氏富國謂陰陽二物有應者以應而相賁無應者以
比而相賁亦深得本卦六爻取象之意

三三 坤下
艮上

剝落也五陰盛而逼陽剝落將盡故為剝九月之卦也又
山本高起于地今乃下附是頽剝之象序卦賁者飾也致
飾然後亨則盡矣故受之以剝人
事日華則本質日滴故亨盡而剝

剝不利有攸往

小人之害君子也萋菲浸潤使日消月削而不知此卦陰
盛陽消小人害君子之象故占得者不利有所往也為君

子謀欲其安坤之順守艮之止
晦迹潛身以待時非第遠害也

象曰剝剝也柔變剛也不利有攸往小人長也順而止之觀

象也君子尚消息盈虛天行也

剝者陽剝也柔變剛者從乎陽之自變而言為陰所蝕浸
淫不自覺以至剝之將盡一陽僅存亦不能久故不曰
柔剝剛而曰變剛也陰小人五陰方盛小人長之象故不
利有攸往法坤之順守艮之止占者觀于卦象理當如此
申之曰君子尚消息盈虛天行也見無所往者乃天理之
當然非私智避害之比也消息者盈虛之方始盈虛者消
息之已成天行
天道自然之運

象曰山附于地剝上以厚下安宅

山形峙地上根蟠地中言附于地則坳剝矣故為剝上謂
民上一陽在上之象也宅上所居之位民在下為君之基

周易傳解
猶地在下為山之基居上者厚于民以安其
位高而不危與剝者異矣厚如坤安如山也

初六剝牀以足蔑貞凶

以由也此爻變震為足初在下亦足象一陽而覆五陰有
宅象廬象牀象蔑滅貞正也陰之剝陽自下而上初六剝
之始剝牀以足象牀以安身足剝則牀不安矣此
如小人害正以漸而起必滅其貞占者得之凶也

象曰剝牀以足以滅下也

上者必以下為基剝牀以足下剝而上亦傾矣
以滅下也歎其剝之術毒所以蔑貞而凶也

六二剝牀以辨蔑貞凶

辨牀之面即平也古平辨字通用尚書平章平秩史記作
便索隱曰今文尚書作辨六二陰極盛而上凌居下卦正
位故為剝牀面象剝足猶陰害之剝辨則明
攻之矣蔑貞凶初言其勢此則實有其事也

象曰剝牀以辨未有與也

陰陽比應則為有與二比初應五前後左右皆陰邪而无
有陽爻相輔救故無與言陰何以遂盛極而剝牀以辨由
羣陰比應陽未有與而然也
歎君子之勢不可孤如此

六三剝之无咎

三亦以陰剝陽故曰剝之然居剛而獨與上應則是處剝
之時能去其黨以從陽異乎上下之陰矣占者尚可无咎

象曰剝之无咎失上下也

上下謂四陰三與上九應居羣陰之
中而失其助故占者得以无咎也

六四剝牀以膚凶

下坤象牀上艮象人四居上體乃牀上人剝近
下之膚為害深而益近故不曰蔑貞而直曰凶

象曰剝牀以膚切近災也

不早為計而使陰邪害已剝牀以膚之象則切近之災矣深歎之也

六五貫魚以宮人寵无不利

變巽為魚為繩貫魚象五君位陰居之象后變巽長女下體坤宮人象上承陽后妃以宮人受寵于君象六五陰極盛而將消上九一陽居于其上陰不能剝之剝皆自下而上六五柔順居正率羣陰以聽命于一陽為統眾宮人貫魚次序而受寵占者得之是陰反聽命之時故无不利

象曰以宮人寵終无尤也

以宮人寵疑于陰或盡陽然此爻乃陰極將衰聽命于陽故占者得之可以化陰而終无尤也

上九碩果不食君子得輿小人剝廬

碩大也艮為果陽為碩在上獨存不食象坤為輿下諸陰承以坤輿而一陽得之君子得輿也艮一陽覆于下有象于廬廬所以庇人坤所以庇身上九剝極而陰衰一陽止而不動如碩果不食生意獨存將來生生不窮者賴此也當剝之極羣陰上順乎陽為君子得輿身安而道可行廬以宅身今屬于陽而不屬于陰是小人失所憑依將藉蔭庇于君子也

象曰君子得輿民所載也小人剝廬終不可用也

民所載者剝極將復民心翼也君子冀其莫安終不可用者失其所庇而宅身無所前此之剝害君子者至今欲君子之庇廕而一切陰謀無所用自古小人害正于無事之日而欲求庇于有事之時究之國亡家破小人必不能獨全聖人戒之而歎之然則為君子謀亦未始非為小人謀也

附解凡卦義自下而上者五皆從上本卦亦然聖人為君子

謀不為小人謀故全卦皆就君子處剝之時說而前人无咎无尤或主小人言者非也剝之事自小人為之而剝之弊必賴君子救之上九一陽止于眾陰之上陰欲剝而不能勢已衰數已窮也聖人為君子謀於其剝時欲其全身養道以為將來撥亂反正之機非但欲其自全然亦未有不保全而可以救世者也孔孟栖皇無補不能治一時之天下而治萬世之天下然後知碩果之為世教賴者大若夫忠孝節義即或捐身赴難亦維名教于千秋不得以為凶咎在常人處事占之進退存亡皆彷彿是以推亦思過半

矣

三三 震下坤上

復陽復生于下也自五月一陰生至于十月為純坤之卦陰陽本相循環陰極而陽復生十一月之卦也序卦物不可以終盡剝窮上反下故受之以復

復亨出入无疾朋來无咎反復其道七日來復利有攸往

一陽既生其機莫過故亨下二句正言其所以亨也天地之氣化以陽為主出而長養入而歸藏動靜無端陰陽無始者一元之理氣周流主宰而不息也聖人難以顯言聊即此卦示其機言陽出而施生今也復入而含于坤土其出也于何而出其入也于何而入一出一入無有疾害之者今既一陽來復則五陰雖眾皆為之輔朋來无咎卦象如此安得不亨也反復即出入之義道天地之理人得之以承天地者天地人所共由如道路然故曰道七日陰陽

之數各極于六自姤至復凡七月主陽而言故曰日幽詩
一之日二之日古人多呼月為日人之始生也與天地會
而得其理氣以為人及其既生物欲擾之而情不馴離變
為日陽交主以坤陰心神內含雜識性不全矣法天地之
理而運化其陰陽以合於道七日來復由反復之後而陽
盛陰衰天定理純則人道亦一天道占者如之何不可利
有攸往也不曰天道而曰天行者天以不息為體其行也
其道也其動也其靜也復之一言特就其機明之而豈真
此而始復哉

象曰復亨剛反動而以順行是以出入无疾朋來无咎反復
其道七日來復天行也利有攸往剛長也復其見天地之心
乎

反即復也動者陽性順行順其自然之理氣剛長就其既
盛後言見天地之心即謂一陽動處見天地生生之意未

嘗稍息非謂止此是天地之心言復之所以亨者以陽剛
反還本體雖初生而有日盛之勢其云出入无疾朋來无
咎者陽雖主動而施生然乃順乎自然之運未嘗一毫強
為故一出入動靜自如陰不能害而適為輔即卦體之
震動坤順可以得其意矣反復其道七日來復者陰陽循
環分為二氣實止一元人則不如乎天法天之行以復還
天理則靜而存其未發之中動而著為已發之和一如天
之七日來復未嘗無陰而陰不害性定而理純人之道也
即天之行也剛長即陽氣充盛之意觀于復卦其不可以
見天地之心乎蓋天心無息而非從復卦觀之則幾疑純
陰之時真無陽矣人心天理亦未嘗一日亡而非復性之
後觀之則幾疑為惡之徒真無性矣聖人教人學易反復
二句緊粘利有攸往說
不僅言天道舊解失之

象曰雷在地中復先王以至日閉關商旅不行后不省方

至日冬至之日一陽初復當安靜以養微陽故先王使上
下安靜以合天地闔戶為坤一陽承而閉之閉關象震為

大塗坤為眾眾陰為一陽所止商旅不行象后君也震陽象坤為方陽安養于下故后不省方聖王立政無非法天地此亦但言其概耳

初九不遠復无祇悔元吉

祇但也至也適也陽動于初復之最先者也在人心則為不遠之復一念稍非即復于善无大失而至于悔恨占者如是則大吉

象曰不遠之復以修身也

稍有不善則為身累于其念之甫動即復于善以之修身莫吉于此也

六二休復吉

休休休有容也六二虛中比初之賢而能下之人之有善若己有之是能親師取友以成德者故吉

象曰休復之吉以下仁也

仁仁人謂初九以其下仁故吉非但以其柔中也

六三頻復厲无咎

頻數也三居震動之極上接靜坤旋動旋靜復而又復之象人心惟危故厲旋失而能旋復故无咎

象曰頻復之厲義无咎也

不能無失然能旋復義得无咎

六四中行獨復

四在羣陰之中獨與初陽相應是與眾俱行而獨能從善也外不立異中不苟同獨立而不計毀譽禍福故不言吉以堅獨復之志

象曰中行獨復以從道也

道即仁之眾著者二近初能見其心故曰下仁四遠初但循其迹故曰道震為大塗有道象

六五敦復无悔

六五中德居尊以其虛中能知其失而復之又持以堅固則既復而不再失故无悔坤土敦厚重陰居尊故象敦復

象曰敦復无悔中以自考也

考察也六五虛中而有順德中常自考其得失故復而能敦不至有悔蓋能守之固者故美之也

上六迷復凶有災眚用行師終有大敗以其國君凶至于十年不克征

陰終不返故為迷迷復迷而不知復位高而遠于仁賢積惡已厚迷而不返故凶災眚又凶之大者也若用以行師

終必大敗害其國以及其君至于十年而未已極言迷復之害大也震帥坤眾故象行師坤為國象震君象十年土數之成

象曰迷復之凶反君道也

君道六五之道本卦以初爻為復之主自二至四皆以下從初而復為吉以六五之尊而敦復自考則能從善亦可知上六位高而危迷復不悛與敦復者大相反故宜其凶也

附解伏羲取復卦象主天道意多文王周公乃皆引之於人事孔子兼天道與人事言而曰復其見天地之心乎蓋合人與天而一之矣陰陽之氣本無終始物之得天不備則有終始而天地一元之理固未嘗息也復之為卦一陽含

于地中是動極而靜之時靜極而動之機夫子曰動而以
順行明乎陽之爲用動而無動所以常主靜也出入无疾
朋來无咎本無有動故亦无疾咎第就氣機之端倪言則
姑言出入就卦象言則姑言朋來耳反復其道七日來復
反復者天行之常來復者本卦之象于來復見天地之心
而天心正未始離于反復中也特自人觀天則以是察之
若夫天道之在人亦猶是也乾孕于坤之中而爲性坤藏
于乾之中而爲命後天性情之所以顛倒而人心之所以
惟危也養其純陽之氣以全天地之理則乾坤各得其所

而天地位靜而含乎一陽動而順乎天則靜中有動動中
有靜靜而無靜動而無動一天心之渾全一天行之自然
所謂七日來復者不在天而在人故利有攸往者不徒占
象而當察理也邵子曰冬至子之半天心無改移一陽初
動處萬物未生時明乎體察天心以是爲端而養其乾元
之氣以爲萬事萬物之本非謂天心止在於此而發育流
行獨無天心也反復其道一陰一陽不違乎則故七日來
復渾然在中後人以心爲性則但制其有覺之心無以養
先天浩然之氣而所謂反復其道者莫得其方卽所謂七

日來復者亦但泥於象數耳不知文王以二句明利有攸往之義夫子申之曰天行也剛長也謂法天行而養其浩然陽統乎陰性主乎命天地之性在我可以無往不宜故曰利有攸往也識者參之

三三 震下

无妄者誠實之名誠實而无虛妄動于理則天矣動于人則欲也本卦乾上震下乾為天性而震得乾之初爻動而合乎天理故名无妄文王孔子恐人不審于理而但貴无妄故又發明之本體則第主天理言也序卦復則不妄矣故受之以无妄復于天理故无妄是卦之正義也

无妄元亨利貞其匪正有眚不利有攸往

其字指无妄而言言占得无妄者大亨然必利于正其以无妄而動不合乎正則有眚不利于所往蓋无妄者誠之理非但以實心行事而不審乎理也

彖曰无妄剛自外來而為主于內動而健剛中而應大亨以正天之命也其匪正有眚不利有攸往无妄之往何之矣天命不祐行矣哉

剛乾剛外上卦內下卦為主為震動之主得乾體故健剛中九五應同以健動應也大亨以正萬物各得乾健之氣以亨通而不失其正命謂理氣之流行皆由无妄主宰之言卦何以名无妄以天體純陽至剛而震得乾之初爻以成雷動卦上乾下震剛自外來而為主于內動而能健不失乾性之本然九五以剛中應之天道健行所以流行于萬物而大亨以正者也故占者元亨然其元亨以其正也其匪正有眚不利有攸往則違乎天理恃其无妄欲有所

往亦何所之天命既不祐矣尚能行矣哉象詞本明故夫子第就本文詠歎而深戒之

象曰天下雷行物與无妄先王以茂對時育萬物

天純陽雷在天之下而載陽氣以行萬物皆各得其氣以生一誠之所發越物物而與以无妄之理所謂天之命也先王聖人之得天德而履天位者茂盛也對與天為兩也德盛而時行配天之時養育萬物禮樂教化皆在其中矣

初九无妄往吉

初九得乾初爻陽剛誠一之性任天而動所往無不吉者蓋至誠可以貫萬事也

象曰无妄之往得志也

震雷以發育為心初以誠一而往故無不得志

六二不耕獲不菑畲則利有攸往

六二柔順得中隨初九陽剛以動而無急躁之心故有不計功利之象占者如是則利有攸往蓋方耕而望獲方菑而望畲不惟獲畲之願皆虛竝耕菑之功亦曠矣震本坤卦得乾之初爻而成震震木臨坤土耕象震為稼穡艮為手獲象初地位二在地

象曰不耕獲未富也

富謂陽之盛入巽則為富言其所居之位本當未富之時故宜耕不求獲菑不望畲也

六三无妄之災或繫之牛行人之得邑人之災

坤為牛變離亦為牛伏坎為寇盜互巽為繩繫象震為足三人位行人象乾為行人坤土為邑人六三以柔順而居震動之極恃无妄以往去初已遠上逼于乾占者有意外之患故為无妄之災其象則或繫之牛行人得之而邑人被災雖事非已致然以无妄之故動非其時故有此象也

象曰行人得牛邑人災也

言意外之患往往而然雖動以无妄必審其時故歎之也

九四可貞无咎

九四乾之初爻本无妄者但本卦以震初爻為動主四以陽居陰位不中正故可貞守其无妄占者如是則无咎

象曰可貞无咎固有之也

四剛而不中然可貞者以无妄者天之性九四乾之初爻于人為天性之初固有之理故可貞而得无咎也

九五无妄之疾勿藥有喜

互坎為心病疾象中爻巽木艮石藥象九五乾性之本體陽剛中正而居尊无妄之至者也如是而或有為之害者為无妄之疾當靜以待之勿藥自然有喜蓋靜專者乾之本性五居中正動而無動意外之患不足為患故戒以勿

藥人有自返无妄而患出意外者順其自然患當自息勿復用智以生他咎也

象曰无妄之藥不可試也

試少嘗之也无妄本無可藥藥之則反妄而致疾故不可嘗試也

上九无妄行有眚无攸利

乾剛故无妄時窮位極故行則有眚而无攸利乾健行應下卦震為行動成坎為有眚

象曰无妄之行窮之災也

時窮勢極恃其无妄以行必有災也此與乾上九亢龍同義故小象傳語亦同

附解无妄者天之實理也為卦乾健震動以至誠發育萬物故名本無不美第人之占象所以趨吉避凶占得无妄而

曰元亨不復審其理之是非則謬矣故聖人曉以匪正有
眚若夫六爻皆以无妄為義則宜皆吉矣而時不同則動
靜行止不同苟恃其无妄不擇時而動則有災疾與眚故
无妄之貴貴其以誠尤貴其時中也大象恐人无妄而不
本于天理六爻恐人无妄而不得乎時宜身心性命之理
日用倫常之道本至誠以行時中無餘蘊矣中庸言至誠
孟子言大人不失其赤子之心皆无妄之義第不可以知
覺運動之心為先天无妄之性耳先儒泥元亨利貞為天
之四德于匪正有眚及大象之詞皆不分明識者當細參

之又六爻皆无妄无妄之災意外生患故子歎之說者以
為有妄亦非

三三 乾下
艮上

天在中所畜至大非如巽以陰畜陽之小也兼畜止畜
聚畜養三義天在山中畜聚艮止乾畜止剛上尚賢畜養
也序卦有无妄然後可畜故受之以大畜實而不虛乃可積畜故次无妄也

大畜利貞不家食吉利涉大川

乾至大也而為艮所畜止占者蘊畜其德不為苟進亦當
如之故利于貞固陽為君子五為君位六五虛中畜止乾
陽尊尚上九之賢是有明君在位占者不家食而祿食可
吉又天實非山所能畜止也特養其德以有為之象故占
者可以濟險
利涉大川

象曰大畜剛健篤實輝光日新其德剛上而尚賢能止健大正也不家食吉養賢也利涉大川應乎天也

剛健乾象以內之存主言篤實艮象以外之踐履言艮陽外煥輝光象剛上謂上九尚賢六五虛中從上大正不自用故大能尊賢故正也養賢以六五有養賢之德應乎天乾天德也言大畜卦體占者如之則有剛健篤實輝光日新其德之象象言利貞者以陽剛居上賢人之象六五能虛中以尊尚之又畜止乾健是舍己從人有廣大之量而不失君人之正者故占者利貞不家食吉以養賢之君在位也利涉大川占者有乾之德則應乎天故可大有為也

象曰天在山中大畜君子以多識前言往行以畜其德

天包乎地非徒在山也第即卦象言山止天而畜之則所畜至大識記也德本于天前言往行皆德之所著見多識

而畜之益以養成大德猶乎天在山而天之益盛也

初九有厲利已

初九陽剛健進然當大畜之時為六四所畜止而不得伸輕進則危故有厲利于止也他卦以相應為相援此卦以相應為相止畜

象曰有厲利已不犯災也

厲即災也止而不往則不犯災

九二輿說輶

乾為園錯坤為輿中爻兌為毀折脫輶象輶車上伏兔以承輪者二以剛居柔雖健行而能審處乘輿而行中道脫輶暫止不進蓋相時而動寧需勿躁者也大畜初二與小畜同皆不受陰畜故不進然輶與輻異脫輻其脫重車輪

散而不能行脫輶其脫微車暫止而旋可行者也

象曰輿說輶中无九也

九二剛中有中德而自止故无妄進之九

九三良馬逐利艱貞日閑輿衛利有攸往

乾為良馬互震而動故逐也三與上同道引初二以並進如良馬之相逐然四五有阻故利于克艱不可有易心利于貞固不可有速志其艱貞也奈何日閑其輿輿所以利行衛所以周身可以濟世亦可以保身則利有攸往也初慮其進二喜其不進三可進又恐其輕進君子之難進也如是夫

象曰利有攸往上合志也

上九無位而尊為五所尊尚三慎于進則有用世之心而不輕進者上合志上自重之志與之合也

六四童牛之牯元吉

童未角之稱牯施橫木于角端以防其觸此爻變離為牛艮少故童一陽橫亘于其首牯象也四畜初止之于初如童牛而加牯用力少而成功易占者得之用以止惡元吉也

象曰六四元吉有喜也

四畜陽于初初安為所畜喜者喜其畜之不勞也

六五豮豕之牙吉

震為決躁故有豕象爾雅云豕子豬豮豮故豮豕與童牛同義牙繫豕之牯也艮止有木牯象豮豕善走有牙以繫之則止九二陽剛方盛五以柔中畜之無嚴法而九二自為所畜如豮豕之牙禁豕而不酷也

象曰六五之吉有慶也

喜就一己而言慶兼人己而言六五居尊虛中以柔畜剛九二安為所畜無相制之嫌而有相容之美故有慶也

上九何天之衢亨

何與荷通詩曰何天之龍天衢天路也本卦雖取艮止為畜然六五以陰畜陽實畜之主也上九陽德而居五之上為五所尚象所謂剛上而尚賢也當畜賢之時為五所尚主張賢路賢者得志莫盛于斯故曰何天之衢占者亨也

象曰何天之衢道大行也

上九畜極而通何五之寵賢路大通則道無不行故美之也

附解大畜以所畜者大為義修身莫大于德治世莫大于養賢本卦四陽皆賢人也下卦取其自畜以自重而不輕進為美上卦取其畜彼以相畜而無防害為貴舊解于童牛

豮豕謂為止惡夫下卦乾德豈可以惡視之耶第人君養賢原非一端幼而服習長而教訓涵養之變化之學成而優以祿德大而隆以師保莫非畜養賢士之道也童牛之牯豮豕之牙納之于禮樂詩書之途共安于仁義中正之則故吉而有喜慶爻言童牛豮豕而象但言六四六五有喜慶以二爻為畜陽之主至何天之衢乃畜極而賢路大通上九一賢為五所尚而初二三之賢亦畜久而進故道大行經義自明為眾說所亂學者細味本文必有以知其得失也

三三 震下
艮上

頤口旁也口食物以自養故取養義以卦之二體言雷震于山下根荄發生養之象以上下言上止下動頤領之象以卦形言上下二陽中含四陰外實內虛頤口之象序卦物畜然後可養故受之以頤物畜聚而無以養之則不能存故次大畜

頤貞吉觀頤自求口實

貞吉得正則吉也本卦大象離目故言觀口實頤中之物本卦內二陰同初陽成動外二陰同上陽成止止者不求動動者不求止既不同德又不取應而合體為頤故彼此相觀以知其正不正自求口實自考所以養我之口實得正與否孟子曰所以考其善不善者于己取之而已矣即此意

象曰頤貞吉養正則吉也觀頤觀其所養也自求口實觀其

自養也天地養萬物聖人養賢以及萬民頤之時大矣哉

釋卦辭而因極贊養之為道觀其所養之正不正謂上下二陽觀其自養之正不正謂中間四陰陽實陰虛實者養人虛者求人之養本卦頤原從口無養德之意惟養得其正則養德即在其中矣不但養人自養以至天地聖人養物養民無非養之所在故曰頤之時大矣哉

象曰山下有雷頤君子以慎言語節飲食

帝出乎震萬物得養而成言乎艮萬物得養而成君子慎言語以養其德節飲食以養其體言語飲食動之象慎節止之象此處方說出養德傳元口銘病從口入禍從口出亦斯意

初九舍爾靈龜觀我朵頤凶

大象離故言龜龜陰物而含陽故能服氣不食此爻一陽伏于羣陰之下故象龜喻性分之樂也初九陽德居卑無

養人之位而足以自養因震動為頤與四應動其口腹之
欲為舍己靈龜觀人朶頤之象爾謂初我謂四因其動而
慕外故設為四語初之詞朶垂也芻
參說口不如義理可以說心故凶

象曰觀我朶頤亦不足貴也

爻言其凶此言不足貴蓋
以理斷之欲人知良貴也

六二頤頤拂經于丘頤征凶

頤頂也謂上卦也拂違悖意邱高阜謂上九本卦四陰皆
以求養于同體之陽為正六二陰柔不能自養求養于人
舍初九而上求上九為頤頤周公言其拂
頤之正道而往邱頤以求養征必有凶也

象曰六二征凶行失類也

震為行言六二之所以征凶以其陰柔妄動
求養于人舍初九而求上九上非己之類也

六三拂頤貞凶十年勿用无攸利

諸爻皆以求養于同體為義六三陰柔居震動之極拂養
之道不求養于初而求養于上上雖正應然為口腹而求
之雖貞亦凶占者得之當戒妄動十年勿
用以其無攸利也中爻互坤故象十年

象曰十年勿用道大悖也

養道以靜為主妄動求人大悖頤之正道故戒以十年勿
用來氏曰口容止故下三爻養于動者皆凶上三爻養于
止者皆吉

六四頤頤吉虎視眈眈其欲逐逐无咎

頤頂也四與上為同體故求養而吉上九本乾體故象虎
眈眈視近而志專也六四當頤養之時求養于上有顛頤
之象自求其類故吉蓋上九以養人為志居高而下賢如
虎視眈眈志甚專一而六四求養之志正切其欲逐逐不

患其不合故无咎此二句申明所以吉也六四連下卦震動而來故逐逐

象曰顛頤之吉上施光也

施及也上九以養人爲心四以同體而求之故受其光而吉言上施光者明有養我之心而後求之非妄求者比也

六五拂經居貞吉不可涉大川

六五居尊能自養者也但陰柔不正无養人之才而待養于上以君待養于臣似拂其養之常理然養賢及民君道之正故教占者順以從上守此正道則吉但不可自用而妄有作爲如涉大川也

象曰居貞之吉順以從上也

互坤順變巽亦順順以從上從上九之賢以養天下所謂養賢以及萬民也

上九由頤厲吉利涉大川

由從也上九以陽剛居上位天下之養皆從上九養之厲者君知而順我恐其權尊而逼民仰望于我恐其恩膏不逮心懷危懼也如此存心則吉可以濟險而無不濟矣

象曰由頤厲吉大有慶也

君民皆待養于己故言大有慶慶其得君志行非徒自喜也

附解卦象頤以其上止下動然養道以靜而守正爲主故下卦動而求養爲營口腹之私者上卦止而求養養人皆得義理之正者且初上皆陽可以養人然初無位而上位尊六五亦順從之是賢而得君者苟能養人以輔治尤吉故象美之曰大有慶夫物非養不能生也況于人乎然養體

有義匪正而求養則為飲食之人養賢有方匪正而待養則有覆餗之凶故聖人以陽為主尤以陽之得位者為主至于養德之義則但于初九一爻象以靈龜蓋靈龜服氣而生人身天性之良如之養性者無取乎膏粱養身者豈徇于嗜欲舍靈龜而觀彘頤孟子所謂以口腹之害為心害者也聖人知天下之不可無養而又慮人失養之正故于彖象詳為示焉然則養人與自養者可以瞭然矣然而自古及今為養之故辱己而求人挾養之權尊己而傲物卒之所養非賢自養者失身而養人者亦不得其力豈非

此卦不明之故哉

三三 巽下兌上

大者陽也大過陽過于陰也澤本潤木而乃至滅木則大過矣四陽之卦亦多惟此相聚居中而過盛故名大過大者過過之大以大事過也聖賢道德功業大過於人非有過於理也非常所見故謂之大過序卦頤者養也不養則不可動故受

大過棟撓利有攸往亨

屋脊曰棟以承椽瓦者也木曲曰撓本末弱而棟不正故曰撓大象似坎二中直棟象兩陰上下象坎之險陷與矯輓又卦上缺下斷皆撓象以理論之本弱則无所承末弱則无所附故象棟撓然陽雖過而二五得中內巽外說道實可行故利有攸往而亨棟撓者卦象利往而亨者卦之德與才也

彖曰大過大者過也棟橈本末弱也剛過而中巽而說行利有攸往乃亨大過之時大矣哉

大過者陽之過也在人事則凡大者皆是非一端也本謂初未謂上弱謂陰柔四陽聚于中故曰剛過中者二五與外卦之中三四全卦之中巽而說行內巽而外以說行也體質剛毅本足發奮有為而又能用之以中德性巽順本足深入義理而又能行之以和所以利有攸往惟利往是以亨不如此則不亨故曰乃亨大過之時非時大過人當大過之時也立非常之大事與不世之大功成絕俗之大德皆是非其時或有其時而無其德與才皆不得藉口于大過

象曰澤滅木大過君子以獨立不懼遯世无悶

上一句大過之象下二句大過之行不懼兼窮達言守理至精不苟同世俗也无悶道足自樂不以世莫知而含悶

此非有大過人之才德不能也獨立象巽木无悶象兌說

初六藉用白茅无咎

藉承也位在下上承四剛故曰藉巽陰木茅象又為白白茅象為事之始必須敬慎然後免咎況當大過之時其事至重尤不易為初六陰居巽體之下慎而又慎如物不措地而藉之且必藉以茅之白者過于慎矣然慎于事始執柔處下不犯乎剛于此而過其誰咎之

象曰藉用白茅柔在下也

柔在下以剛在上也以是而過慎過所以无咎也

九二枯楊生稊老夫得其女妻无不利

木生于澤下者楊獨多楊乃木之弱者二五近本末之弱故皆象楊曰枯者大過于時之義稊木蘗也二爻陰在下

故言生稊稊者下之根生也五爻陰在上故言生華華者
上之枝生也生稊則生意不息故曰過以相與生華則生
意將竭故曰何可久下卦錯震長男故象老夫老夫已娶
之夫也應兌少女故象少女妻者未嫁之女九二陽剛
得中當大過之時而應于少女取諸物有枯楊生稊取諸
身有老夫得其妻之象終成生育之功故无不利老夫
而女妻雖過乎常然陰陽相與以成生育之功過而不
故无不利當大過之時老陽得少陰則剛不過于剛而相
與以成事可例觀也

象曰老夫女妻過以相與也

老陽而應少女雖若大過然陰陽相與以有成故无不利也

九三棟橈凶

三四二爻居卦之中棟象也居大過之時成大過人之事必剛柔相濟九三以剛居剛不勝重任故象棟橈而凶

象曰棟橈之凶不可以有輔也

剛強之過而不能取于人人亦不能親輔之歎其不可深為剛愎自用者戒也

九四棟隆吉有它吝

隆高起貌屋以棟為中故三四皆有棟象而三橈四隆者三以剛居剛太剛則折四以剛居柔權重心下又三在下四在上三于下卦為上實下虛四于上卦為上虛下實也四乃大臣之位以柔濟剛能肩大事故象棟隆而吉然其吉也謂其近君任大過之事有大過人之才若舍五而下應初六是為有它則吝矣

象曰棟隆之吉不橈乎下也

不橈曲以就下而一意當君之大事故吉而有它之所以吝亦可知矣

九五枯楊生華老婦得其士夫无咎无譽

九五兌錯艮少男士夫之象士夫未娶者也應爻巽為長女故象老婦老婦已嫁而老者也餘見九二爻下九五以陽剛應過時之長女故為枯楊生華老婦得其士夫之象陰從陽故不曰士夫得而曰老婦得以陰求陽非陽之咎故无咎然亦非配合之美也安得有譽哉

象曰枯楊生華何可久也老婦士夫亦可醜也

過時而將衰苟為一時之遇合故不久而可醜凡當大過之時欲成大過之功而所與非人皆類此

上六過涉滅頂凶无咎

兌澤而至其極過涉之象變乾為首而此爻在上頂象澤水在首過涉滅頂之象當大過已極之時勇于必濟有冒險過涉而滅其頂之象故凶然殺身成仁于義為无咎也

象曰過涉之凶不可咎也

无咎者上六本无咎也不可咎者人不得而咎之也以人事論過涉之凶雖不量其淺深以取禍然有死難之節而无苟免之羞論其心不論其功論是非不論利害人惡得而咎之

附解大過本為陽過若復以陽居陽則愈過故諸爻以陽居陰者皆吉以陽居陽者皆凶與大壯諸爻取義略同然大過者謂大過之時大過之事功大過之才德非可以一端限也故彖傳贊其時大而六爻雜取諸象初無一例藉用白茅過于居心敬慎枯楊生稊過于情誼相與此皆過而不嫌其過者也棟橈過于自恃棟隆過于任事以其位斷吉凶占者必自擇焉枯楊生華時已過而猶強為歡過涉

滅頂事已過而必欲求濟為兒女之私情則可醜為天下之公義則无咎聖人設象以示人可謂曲盡矣夫理惟中道大過非過因常人所不及而似過君子則行其時中而已獨立不懼遯世无悶此豈非修身樂道之常何所過者而人不能然則以為過推至于堯舜禪讓湯武放伐孔子作春秋孟子好辯皆曰過也而其實非過也非仁熟而義精亦惡知大過之時大哉

三三 坎下 坎上

坎陷也一陽陷于二陰之中坎陷之義乾坤為老父母而乾交于坤坤中孕乾則為坎坎水也水行于地中實來于

天上天施而地所以生也于人則身中有性陰中含陽為義理之心所寓本卦上下皆坎以象言為重險序卦物不過極而陷故次大過也

習坎有孚維心亨行有尚

習重也又便習之義坎本先天坤體孕真陽于中而天氣行于地矣人秉天之理氣得之陽者為性得之陰者為命以多險也此卦上下皆坎重重險閉心之所以不正事之所私欲正以陽陷于陰之故聖人獨加習字以此卦重坎是天地所以交而氣質所以陷溺天良習于坎而不能復性常人之所以流蕩而忘返習于坎而保其天良君子之所立命而修身有孚誠實維語助詞心亨性得其正故心善其用也行行事尚上達言此卦重坎占者有孚而得乎理之正則心乃為性而得亨通行事有日新月盛之美也

彖曰習坎重險也水流而不盈行險而不失其信維心亨乃

以剛中也行有尚往有功也天險不可升也地險山川丘陵也王公設險以守其國險之時用大矣哉

習即重字之義重險歎之也天交于地而坤中孕乾萬物之精浮而為水人心稟天之良其氣則天地之所以合其理則天之所以主也天不能以有陽而無陰人心不能以有陰而無陽此天之所無如何也聖人補造化之憾以復性望人欲人得其剛中之理而返乎純乾之性故即水以示人流而不盈謂流行各足而無泛濫理之即物而各如其分者視此也行險而不失其信謂經歷幽阻而卒達四海有孚而得真陽之義故但釋心亨而不釋有孚也往有功心亨則事無不成也天之險以氣地之險以形王公設險守國則人為也天地之理充周流行曷嘗有險形氣則居然險也王公體天養民何必恃險不得已而然因險而轉得其平險曷足為累哉聖人欲人化形氣之拘而全剛中之性故曰險之時用大矣哉險非大用險者因時之義大

此所以為習坎也

象曰水洊至習坎君子以常德行習教事

洊流相續也德行德之行教事教之事始終如一曰常一再不已曰習言坎為水水何以習蓋水之至也循序不息而成其險故曰習坎君子象之常其德行習乎教事學而不厭誨人不倦如水洊至此習坎之實也

初六習坎入于坎窞凶

窞坎中之小坎初六陰柔居下位習為險難之事而不以剛正自守機智日甚險亦日深為人于坎窞其凶必矣

象曰習坎入坎失道凶也

習坎何以入坎以其陰柔失正道也

九二坎有險求小得

陽陷陰中二陰附之甚固故坎而有險然九二剛居柔位不遽求出險實未嘗為險所困第從容觀變求小者之得不急求成

象曰求小得未出中也

剛中宜可大有為而求小得者以未出險中義當如此也

六三來之坎坎險且枕入于坎窞勿用

之往也上下皆坎故曰坎坎中交互震木艮止枕象六三履重險之間來則下入于坎往則上入于坎其險甚矣占者宜靜以俟時且枕險而居入于坎窞切勿用也妄動者致險六三位險而性柔故戒以且枕勿用

象曰來之坎坎終无功也

處坎以出險為功終无功言動不能出徒益之險故且枕勿用

六四樽酒簋贰用缶納約自牖終无咎

四變互離巽為木離中虛樽象坎水酒象震為竹簋竹器缶瓦器所以盛酒漿亦可節樂約繩也變巽為繩在牆曰牖在壁曰牕二至五中虛牖象出險之道必剛柔相濟四大臣近君之位九五剛德能出險而下求四六四以柔居柔上親于君君臣相求去繁文而就悃摯一樽之酒貳簋之食用缶為樂禮質而情歡如納約自牖雖險未能出而彼此已通終得濟險而無咎也

象曰樽酒簋贰剛柔際也

儉薄之物可以通情由剛柔相際皆求出險故情通而交可固也

九五坎不盈祇既平无咎

盈滿祇道也險生于自滿水流而不盈不必高于坎適坎平則无坎矣九五剛中在險中而不自滿足如坎水不

盈適得其平險者悉化故无咎

象曰坎不盈中未大也

九五陽居尊位宜可大有為而曰坎不盈者以方在坎中陽德尚未光大故當以不盈處之乃可平險也

上六係用徽纆寘于叢棘三歲不得凶

係縛也徽纆皆索名三股曰徽二股曰纆坎黑色變巽為繩徽纆象寘置也囚禁之意坎為堅多心棘也重坎叢棘也上居險極陰柔不正象為係用徽纆寘于叢棘三歲而不得其出險之道罪戾日深凶也周官司圜收教罷民不能改而上罪三年而舍其不能改而出圜土者殺

象曰上六失道凶三歲也

道濟險之道歎其自取欲其早求出險也

附解乾坤生六子長少男女皆得乾坤偏體惟坎離得乾坤正體而坎又乾宮真陽所寓故坎為中男位北為水水流行於天地之間無乎不到風雲雷雨皆挾水火之氣而水尤天精萬物所以生成也人秉乾坤之精氣獨靈於物其性則天之心其命則坤之氣乾交於坤而成坎一點純陽真性蔽于形質故心中之陰氣難除即義理之天良難保惟天下至誠為能盡其性盡其性者化其氣質之私復其純一之性本卦所謂剛中也習坎而有孚所以至剛中之性而不為形氣所拘維心亨行有尚心純乎性故行當于

理而往有功可必也六十四卦惟此指心示人章氏漢謂
 一陽陷于二陰之內所謂道心惟微是也彖象略示人以
 機緘六爻則第以險為象以天地之藏固不可盡洩也剛
 中者中存剛正而不偏任乎剛初六上六皆陰柔故皆失
 道而凶二五皆剛中故小得无咎六三陰居陽位亦有剛
 柔意故教以且枕勿用六四與九五際剛柔相求故獨佳
 夫險非人所樂居也然天地未嘗無險人事尤多有險惟
 恃有剛中之德則戒懼慎獨操心慮患履險而得其平此
 聖人教人習坎之意也象詞明以樽酒簋二為句而晁氏

以貳用缶為句非貳簋而曰簋貳倒詞耳坎不盈祇既平
 言不盈而適得其平水之象然濟險者亦然前人何多謬
 說三歲不得周官所謂不能改者不得即失道聖人于險
 之初即戒其失道險之終九欲其得道所以拯民之意至
 矣

三三 離上 離下

離麗也明也一陰附麗于上下之陽中虛明之象也火外
 陽而內陰陰必待陽而明故為離火無常形麗物而明序
 卦坎者陷也陷必有所麗故受之以離謂陷于中而欲出
 則必有所附麗而後能坎內陽而外陰性之舍也離內陰
 而外陽情之著也明暗互代陰陽相需夫
 子第就次序之意言之非本卦正義也

離利貞亨畜牝牛吉

占得離者利于貞則亨通蓋陰麗陽以成其明陽光外發必內含貞德始不盡用其明而其明可久其象如畜牝牛則吉蓋牝非牡敵也然牝牛健而馴實牡牛之所自出含剛健于柔順人之韜光孕德如之則與卦體相合故吉也離中之陰本坤體故象牝牛

彖曰離麗也日月麗乎天百穀草木麗乎土重明以麗乎正乃化成天下柔麗乎中正故亨是以畜牝牛吉也

離以一柔附于兩剛之間附麗而錯然成文故曰麗也天地之氣陰以含光陽以發洩然其體用相資即交質相麗如日月麗乎天而明無不照百穀草木麗乎土而象无不呈天地非日月百物則无文然日月百物非麗乎天地亦無以成其美盛也卦體重明二陰皆麗于二陽是所麗者正人能如之則得乎文明之正乃可以化成天下也彖詞

之所以言亨正以二柔麗乎四陽之中得其中正不自用其明而其明愈著故亨是以畜牝牛吉也日月四句極贊離之義柔麗以下乃釋彖詞也

象曰明兩作離大人以繼明照于四方

作起也火炎上故曰作上離下離明照兩並而作附麗以成文明故曰離大人德之人在下則聖人在上則王者繼明繼天之明照于四方無地不明蓋其明德如天內含章而外發育故能繼天以照天下也

初九履錯然敬之无咎

履行也錯交錯初在下變艮為徑路故象履然語助詞在卦之初日出之離也朝日初出羣動交作故履錯然言事雜亂也然心為事主且氣方清道心宜守敬以束心使長保其明則无咎

象曰履錯之敬以辟咎也

辟避也又除也人心之動如火之始然朝日之方升平且
之氣未遠履紛錯之事而敬以直之所以辟咎也深美其
敬之善

六二黃離元吉

二在卦中日中之離也以其得中本坤土故曰黃離所謂
柔麗乎中正也備中正之德以坤貞葆其乾元可以無所
不宜故元吉

象曰黃離元吉得中道也

中道天地之正道天地之文盛矣然其
美在中蘊于不窮六二得之故元吉也

九三日昃之離不鼓缶而歌則大耋之嗟凶

三在卦上日昃之離也離中虛本坤土故象缶八十日耋
坤數八三雖陽以離之正體言故從坤數取象日之有昃

人之有老常也明德之人身老而神明不衰九三居日昃
之時素未能明其德欲及時行樂則鼓缶而歌憂死期將
至則大耋之嗟不如彼則如此不明而為物役哀樂無常
凶可知矣苟能緝熙于光明則不知老之將至何非禮哀
樂之有故曰天壽不貳修身以俟之所以立命也

象曰日昃之離何可久也

日昃則明將盡德昏則人不久笑
歌嗟歎皆非可久之道故凶也

九四突如其來如焚如死如棄如

如形容之詞四在昃後日入明息之時九四剛愎不正前
無所因後無所襲如火突起燄燄方來然五以柔居尊四
不能犯之三火炎已甚四又不能禁之不戢其暴必至于
焚焚而死死而棄聖人深戒剛暴之流而極其禍如此

象曰突如其來如无所容也

卦以養德繼明為美四當兩火相繼之際剛而不中見通于三見棄于五故有焚死棄之凶无所容非人不容自失其所以容之道也凡人剛忿私心類此俗謂無明業火無明不明業罪也夫子言辨惑而曰一朝之忿即此意歟

六五出涕沱若戚嗟若吉

沱涕下垂貌離為目重火炎上薰目故涕錯坎為加憂故象威中爻兌口故象嗟六五居重明之上火性炎上重離薰蒸其象為日被火而出涕沱若面被火而戚嗟若夫火取其明明惡其太盛六五明之盛矣不戒則焚處此位者果能持以憂懼之心如出涕沱若戚嗟若則方且避炎畏熱之不暇而暇自恃其明乎故占者若是則吉蓋六五以柔居尊故善用其明如此

象曰六五之吉離王公也

離音麗

以六居五不恃其明而懷憂懼乃王公之德所以能繼明照四方也五本王公之位不患不明患過用其明故言

之者當如此

上九王用出征有嘉折首獲匪其醜无咎

離為甲冑為戈兵故象出征兵猶火也故夏官掌之嘉美也折首折其魁首醜類也離火戒猛故不用剛而用柔然道非一端如上九之剛明及遠王者亦可用之以出征蓋禁暴止亂有嘉之道也但當折首而不獲其醜類如書所謂殲厥渠魁脅從罔治則猛而不殘無用剛之咎矣五乃君位此爻云王用出征者上九本乾剛之體且命將出師即是王用也

象曰王用出征以正邦也

征之為言正也離象城郭故曰邦言王用出征非黷武也但取殘伐暴正其邦耳蓋聖人惟恐人黷武而云然

附解離于八卦為日為火日即火之精也水火為天地之精

金木卽水火之神土則中氣之運四象者也人秉天地之靈而生卽秉水火以爲精神神藏于心心之靈神之妙也心有人心道心以心本火精地二生火天七成之內陰而外陽質所以滯神神遂不能純一也聖人者有覺之心統于虛靈之性性定而情爲之使情皆得中由性無駁雜也故離卦二陽乾體其中一陰坤也陰爲主而陽反居外故人心易昏而難明在天地則火之中凝者水水之中凝者火故坎離分用日月互形而功化以成未嘗爲天地之病在人心則木液流而難制邪火妄而易行心之發于私者

恆多當于理者恆少故離中之陰私不除天理之純全不復夫子言克己復禮卽克去此陰邪以清其源而由中達外當于天則也六子乾坤所化而坎離獨得中氣故義圖乾南坤北而文圖離南坎北日月不運行天地無以爲功化人心不合天身世無以爲事功然乾坤交而坎離分天地之所以生生而不窮坎離合而天地泰乾坤之所以一元而不已在天地則有分有合實無合無分在人物則分者難合合者竟分故復性之功非體天地之撰而通神明之德無以全性也然此理至祕前聖罕言故于卦明示其

周易卷之二終
機而爻象別爲之說利貞亨畜牝牛吉火本無質有所麗而炎生心本無形有所麗而神發所麗者不可不正麗于理則正而明明則通故亨麗于欲則邪而昏昏則塞塞則窒不亨矣此以心之萌動省察而言坤爲子母牛牝牛則所以孕陽也離中一陰本坤人心靜而存養專氣致柔以坤之順馴伏陽光安敦之意止于中黃以是爲畜牝牛象此則靜存之理也蓋後天之離本先天之乾而後天之坎卽先天之坤坤以藏之乾以君之此天地之性也人性何獨不然乾性寓于坤命靜專而後動直若以有形者言則

不過詁爲順德而已然聖人意無不包學者最當審之二十五皆柔麗乎中正而或以爲專指二言則非八卦惟乾坤總稱行健地勢其餘六子皆以上下重卦言之震坎云洊皆取連續相因風曰隨山曰兼澤曰麗皆各以其體言若火之爲用相得而益輝煌繼續而彌光大兩離竝作附麗之盛莫有逾于斯者故曰明兩作離舊說亦殊未醒大人兼德位言各爻舊多誤解茲已見于正文不再贅

<p>入之</p>	<p>皆順</p>	<p>蘇蘇</p>	<p>正皆</p>	<p>不</p>
-----------	-----------	-----------	-----------	----------

