





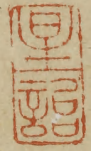
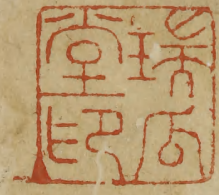








繪事微言卷之三



山水松石格

海陵



玄生唐志契

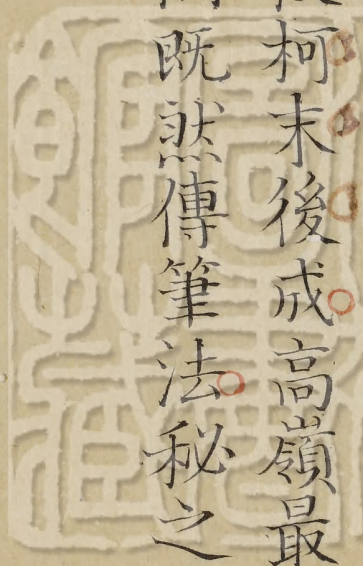
元帝撰

纂



夫天地造化。筆墨有靈。設奇巧之體勢。寫山水之縱橫。或格高思逸。體異丹青。由是設粉壁。運神情。山脉濺撲。首尾相映。丈尺分寸。約有常程。樹石雲水。俱無正形。樹有大小。叢貫孤平。扶疎曲直。聳拔凌亭。缺文隱隱半壁。高潛入冥。插空類劍。陷地如坑。秋毛冬骨。夏蔭春英。炎緋寒碧。暖日涼星。巨木汎水。噴之蔚洞。

褒茂林之幽趣。割雜草之芳情。泉。泉。至。曲。霧。破。山。明。  
精。藍。觀。宇。橋。約。關。城。行。人。犬。吠。獸。走。禽。驚。高。墨。猶。綠。  
下。墨。猶。頰。水。因。斷。而。流。遠。雲。欲。墜。而。霞。輕。桂。不。疎。于。  
胡。越。松。不。難。于。弟。兄。路。廣。石。隔。天。遙。鳥。征。雲。中。樹。石。  
宜。先。點。石。上。枝。柯。末。後。成。高。嶺。最。嫌。林。刻。石。遠。山。大。  
忌。學。圖。經。審。問。既。然。傳。筆。法。秘。之。勿。泄。於。戶。庭。





山水訣

唐 摩詰王維撰

夫畫道之中。水墨最為上。自然而成造化之功。咫尺而寫千里之景。東西南北。宛爾目前。春夏秋冬。生于筆下。初鋪水際。忌為浮泛之山。次布路岐。莫作連綿之道。主峰最宜高聳。客山須是奔趨。迴抱處僧舍可安。水陸邊人家可置。村莊著數樹以成林。枝須抱體。山崖合一水而瀑瀉。泉不亂流。渡口只宜寂寂。人行須是踈踈。泛舟楫之橋梁。且宜高聳。著漁人之釣艇。低乃無妨。懸崖險峻之間。好安怪木。峭壁巉岩之處。

莫可通途。遠岫與雲容相接。遙天共水色交光。山鈎  
鎖處。泂流最出其中。路接危時。棧道可安。於此平地  
樓臺。偏宜高柳映人家。名山寺觀。雅稱竒杉襯樓閣。  
遠景煙籠。深岩雲鎖。酒旂則當路高懸。客帆宜遇水  
低掛。遠山須要低排。近樹惟宜拔送。手親筆硯之餘。  
有時遊戲三昧。歲月遙永。頗探幽微。妙悟者不在多  
言。善學者還從規矩。

畫準

唐 張僧繇撰

靈臺記。整精緻。朝洗筆。暮出顏。勤渲硯。習描戳。烘天  
青。潑地綠。上疊竹。賀松熟。勻鉅絹。冬膠水。夏膠漆。將  
無項。女無肩。佛秀麗。淡仙賢。神雄偉。美人長。宮樣粧。  
坐看五。立量七。若要笑。眉彎嘴撓。若要哭。眉鎖蹙。氣  
妨狠。眼張拱。愁的龍。現升降。嘯的鳳。意騰翔。哭的獅。  
跳舞戲。龍的甲。却無數。虎尾點。十三班。人徘徊。山賓  
主。樹參差。水曲折。禽噪宿。花馥郁。蟲捕捉。馬嘶蹶。牛  
行卧。藤點做。草畫率。紅間黃。秋葉墮。紅間綠。花簇簇。

青間紫不如灰。粉籠黃勝增光。於此時不如此。

字字精確指點正不在多言



畫山水賦

唐

豫章洪谷子荆浩著

凡畫山水意在筆先。丈山尺樹，寸馬豆人。遠人無目，遠樹無枝。遠山無皴，隱隱似眉。遠水無波，高與雲齊。此其訣也。山腰雲塞，石壁泉塞，樓臺樹塞，道路人塞。石看三面，路看兩蹊。樹觀頂顛，水看岸基。此其法也。凡畫山水，尖峭者峰，平夷者嶺，峭壁者崖，有穴者岫。懸石者岩，形圓者巒，路通者川，兩山夾路者壑，兩山夾水者澗，注水者溪，泉通者谷，路下小土山者坡，極目而平者坂。若能辨別此類，則粗知山水之彷彿也。

觀者先看氣象。後辨清濁。分賓主之孰揖。列羣峰之  
威儀。多則亂。少則慢。不多不少。要分遠近。遠山不得  
連近山。遠水不得連近水。山腰回抱。寺觀可安。斷岸  
亂堤。小橋可置。有路處人行。無路處林木。岸斷處古  
渡。山斷處荒村。水闊處征帆。林密處店舍。臨岸古木。  
露根而藤纏。臨流石岸。嵌空而水痕。凡作林木。遠者  
踈平。近者高密。有葉者枝柔。無葉者枝硬。松皮如鱗。  
柏皮纏身。生於土者修長而淨。直長於石者拳曲而  
作行。古木節多而半死。寒林扶踈而蕭森。春景則霧

鎖煙籠。樹林隱隱。遠水拖藍。山色堆青。夏景則林木  
蔚天。綠蕪平坂。倚雲瀑布。行人羽扇。近水幽亭。秋景  
則水天一色。簌簌疎林。鴈橫煙塞。蘆裊沙汀。冬景則  
樹枝雪壓。老樵負薪。漁舟倚岸。水淺沙平。凍雲黯淡。  
酒帘孤村。風雨則不分天地。難辨東西。行人傘笠。漁  
父蓑衣。有風無雨。但看樹枝。有雨無風。枝葉下垂。雨  
霽則雲收天碧。山光添翠。網曬斜暉。曉景則千山欲  
曙。霧靄霏霏。朦朧殘月。曉色熹微。暮景則山銜殘日。  
帆卸江湄。路人歸急。半掩柴扉。或煙斜霧橫。或遠油

雲歸。或秋江晚渡。或古塚斷碑。如此之類。須要筆法  
布置。更看臨期。山形不得犯重。樹頭不得整齊。山借  
樹為衣。樹借山為骨。樹不可繁。要見山之秀麗。山不  
可亂。要顯樹之精神。若留意于此者。須心會于玄微。

筆法記

畧刪

太行山有洪谷。其間數畝之田。吾常耕而食之。有日  
登神鉦山。四望迴跡。入大岩扉。苔徑露水。恠石祥煙。  
云進其處。皆古松也。中獨圍大者。皮老蒼鮮。翔鱗乘  
空蟠虬之勢。欲附雲漢。成林者爽氣重榮。不能者抱



節

節自屈。或廻根出土。或偃截巨流。掛岸盤溪。披苔裂石。不因驚其異。遍而賞之。明日携筆復就寫之。凡數萬本。方如其真。明年春來於石鼓岩間。遇一叟。因問。具以其來所由而荅之。叟曰。子知筆法乎。曰。子野人也。豈知筆法耶。叟曰。子豈知吾所懷耶。夫畫有六要。一曰氣。二曰韻。三曰思。四曰景。五曰筆。六曰墨。曰畫者。華也。但貴似真而已乎。叟曰。不然。畫者畫也。度物象而取其真。物之華取其華。物之實取其實。不可執華為實。若不知術。苟似可也。圖真不可也。曰。何以為似。

何以為真。叟曰：似者得其形，遺其氣；真者氣質俱盛。凡氣傳於華，遺於象，象死者也。曰：耕生昧本，翫筆取與，終無所成。慙！惠受要，定畫不能。叟曰：名賢縱樂琴書圖畫，必屏雜慾。子既親善，但期終始所學。與子備言氣者，心隨筆運，取象不惑。韻者，隱跡立形，備儀不俗。思者，刪撥大要，凝想形物。景者，制度時因，搜妙創真。筆者，雖依法則，運轉變通，不質不形，如飛如動。墨者，高低暈淡，品物淺深，文彩自然，似非因筆。復曰：神妙奇巧，神者亡有所為，任運成象。妙者思經天地萬

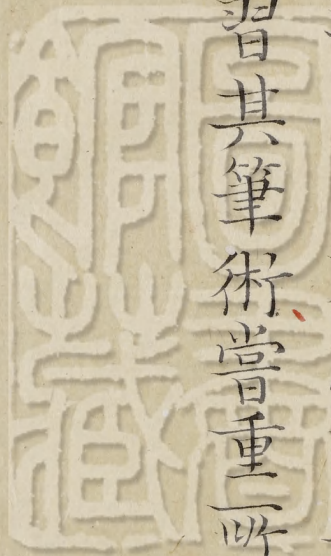
類。性。情。文。理。合。儀。品。物。流。筆。奇。者。蕩。跡。不。測。與。真。景  
或。乖。異。乃。其。理。偏。得。此。者。亦。為。有。筆。無。思。巧。者。雕。綴  
小。媚。假。合。大。經。強。寫。文。章。增。邈。氣。象。此。謂。實。不。足。而  
華。有。餘。凡。筆。有。四。勢。謂。筋。肉。骨。氣。筆。絕。而。斷。謂。之。筋。  
起。伏。成。實。謂。之。肉。生。死。剛。正。謂。之。骨。跡。盡。不。敗。謂。之。  
氣。故。知。墨。大。質。者。失。其。體。色。微。者。敗。正。氣。筋。死。者。無  
肉。跡。斷。者。無。筋。嫵。媚。者。無。骨。夫。病。有。二。一。曰。無。形。二  
曰。有。形。有。形。病。者。花。木。不。時。屋。小。人。大。或。樹。高。於。山。  
橋。不。登。於。岸。可。度。形。之。類。也。無。形。之。病。氣。韻。俱。泯。物。

象全垂。筆墨雖行。類同死物。以斯格拙。不可刪。終子  
既好寫雲林山水。須明物象之源。夫木之生。各受其  
性。松之生也。枉而不曲。如密如疎。勢既獨高。枝低復  
偃。倒掛未墜於地下。分層似疊於林間。如君子之德  
風也。有畫如飛龍蟠虬。狂生枝葉者。非松之氣韻也。  
栢之生也。動而多屈。繁而不華。捧節有章。文轉隨日。  
葉如結線。枝似衣麻。有畫如蛇如索。心虛逆轉。亦非  
也。其有楸桐椿欒榆柳桑槐。形質皆異。一一分明。山  
水之象。氣勢相生。故尖曰峰。平曰頂。圓曰巒。相連曰

嶺有穴曰岫。峻壁曰崖。崖間崖下曰岩。路通山中曰谷。不通曰峪。峪中有水曰溪。山夾水曰澗。其上峰巒雖異。其下岡嶺相連。掩映林泉。依稀遠近。夫畫山水無此象亦非也。有畫流水下筆多狂。文如斷線。無片浪高低者亦非也。夫霧雲煙靄。輕重有時。勢或因風。象皆不定。須去其繁章。採其大要。先能知此是非。然後受其筆法。曰自古學人孰為備矣。叟曰得之者少。謝赫品陸之為勝。今已難遇。親蹤張僧繇所遺之圖。甚虧其理。夫隨類賦彩。自古有能。如水暈墨。則

代張璪員外樹石氣韻俱盛。不貴五彩。曠古絕人。未  
之有也。白雲尊師氣象幽妙。俱得其元。動用逸常。深  
不可測。王右丞筆墨宛麗。氣韻高濤。巧寫象成。亦動  
真思。李將軍理深思遠。筆跡甚精。雖巧而華。大虧墨  
彩。項客山人樹石頑澀。稜角無蹤。用墨得玄。用筆無  
骨。然於放逸。不失真元。吳道子筆勝於象。骨氣自高。  
樹不言圖。亦恨無墨。陳員外及僧道氛以下。粗昇凡  
格。作用無竒。筆墨之行。甚有形跡。今示子之徑。不能  
備詞。遂取前寫者異松圖呈之。叟曰。肉筆無法。筋骨

皆不相轉。何之能用。謝曰：點化不凡，在遇不遇。敢不  
恭命。因成古松。叟見，嗟異之。曰：願子勤之。可忘筆  
墨。而有真景。吾之所居，即石鼓岩間。所字，即石鼓岩  
子也。曰：願從侍之。叟曰：不必然也。遂亟辭而去。別日  
訪之，而無蹤。後習其筆術，嘗重所傳。今遂修集，以為  
圖畫之軌轍云。







山水訣

唐 營丘李成撰

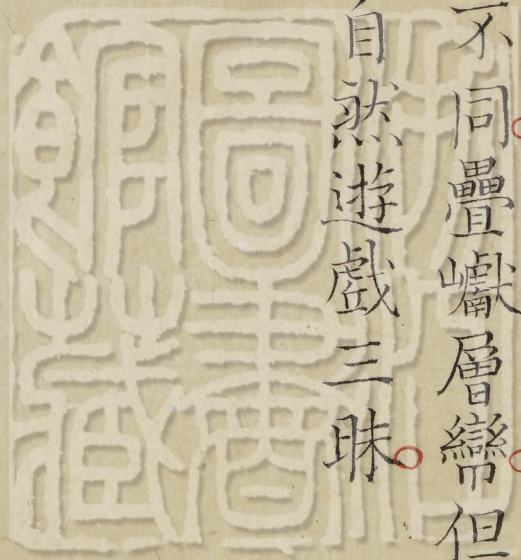
凡畫山水先立賓主之位。次定遠近之形。然後穿鑿景物。擺布高低。落筆無令太重。重則濁而不清。不可太輕。輕則燥而不潤。烘染過度。則不接。辟綽繁絮。則失神。發樹枝左長右短。立石勢上重下輕。擺布栽插。勢使相俛。上下雲煙。取秀不可太多。多則散漫無神。左右林麓。鋪陳不可太繁。繁則拍塞不舒。山高峻無使傾危。水深遠勿教窮涸。路須曲折。山要高昂。孤城置之遠邊。墟市依於山脚。雪天不用雲煙。雨裏無多。

遠望山舍仍居隘窄漁翁要在平灘朝晴晃朗暮日  
陰昏舍屋不在多開漁釣有時而作藤蔓依纏古木  
窠叢簇扎山頭高山煙鎖其腰長嶺雲翳其脚遠水  
縈紆而來還用雲煙以斷其派惟石巉岩而立仍須  
土阜以培其根原野曠蕩相連蒼山依其低淺石須  
圓混鋒芒八面稜層木要交叉之榦四時枯茂迅風  
拔木暴雨崩崖淺流則岸畔平灘深澗則陡崖直下  
聳坡之土必要高低則地淺煙林之木亦宜疎密則  
繁絮重岩切忌頭齊羣峰更宜高下孤峰遠設野水

遙拖道路時隱時顯。橋梁或有或無。遠怕陰昏。近防  
重濁。顛崖怪石。不用頻施。峻嶺枯槎。也宜少作。遙煙  
遠曙。太繁恐失。朝昏密樹。稠林斷續。防他版刻。山原  
峻險。依稀樵逕。猶存崖岸。傾危門約雲林。深暗平川  
雖遠。參差皴染而成。流水泉源。彷彿還多。擷撲布兩  
路有明有晦。起雙峰陡高陡低。霧薄明爽。舒晴煙靄  
濛濛欲雨。喬木聳直。蟠屈者一株兩株。亂石礪堆。竒  
怪者三塊兩塊。點樹葉稀。踈間密。皴石脈以重分輕。  
亭庵不在常施。樓觀仍須間作。人物轉顧多般。野言

猶防相似。氣象春山明媚。夏木繁陰。秋林搖落。蕭疏  
冬樹。槎牙妥帖。樹根栽插。龍爪宛若。抓拏石布稜層。  
根脚還須帶土之字。水不過三轉。濺瀑水不過兩重。  
侵天一道飛泉。湧瀑多湍。徹底翻濤。巨浪淺瀨。平流  
煙波茫茫。雲浪浩浩。山無獨木。石不孤單。林煙一派  
便休。古木數株而已。喬木踈於平野。矮窠密布山頭。  
孤煙遠自水邊。薄靄驟依岩脚。野橋寂寞。遙通竹塢  
人家。古寺蕭條。掩映松林。佛塔春水綠而激盪。夏津  
漲而瀰漫。秋潦盡而澄清。寒泉涸而凝泚。新窠肥滑。

岸石須要皴蒼。古樹槎牙。景物兼還秀媚。分清分濁。  
庶幾輕重相兼。淳重淳輕。病在偏枯損體。千岩萬壑。  
要低昂聚散而不同。疊巘層巒。但起伏崢嶸而各異。  
不迷顛倒回還。自然遊戲三昧。





名畫記

叙畫之源流 刪改

唐 河東張彥遠撰

夫畫者。成教化。助人倫。窮神變。測幽微。與六籍同功。四時並運。發於天然。非由述作。古聖先王。有龜字。効靈龍圖。呈寶則典籍。圖畫萌矣。軒轅氏得於溫洛中。史皇蒼頡狀焉。是時也。書畫同體而未分。象制肇創。而猶畧。無以傳其意。故有書。無以見其形。故有畫。天地聖人之意也。按字學之部。其體有六。一古文。二奇字。三篆書。四佐書。五繆篆。六鳥書。鳥書者。則畫之流。

也。顏光祿云。圖載之意有三。一曰圖理。卦象是也。二曰圖識。字學是也。三曰圖形。繪畫是也。又周官教國子以六書。其三曰象形。則畫之意也。是故知書畫異名而同體也。洎乎有虞。繪畫明焉。既就彰施。仍深比象。於是禮樂大闡。教化由興。故能揖讓而天下治。煥乎而詞章備。廣雅云。畫類也。爾雅云。畫形也。釋名云。畫掛也。以彩色掛物象也。故鼎鍾刻。則識魑魅。旂章明。則昭軌度。清廟肅而罇彝陳。廣輪度而疆理辨。以忠以孝。畫在雲臺。有烈有勳。皆登麟閣。見善足以戒。



惡見惡足以思賢留乎形容式昭盛德之事具其成  
敗以傳既往之蹤記傳所以叙其事不能載其容賦  
頌有以詠其美不能備其象圖畫之制所以兼之也  
故陸士衡云丹青之興比雅頌之宣物莫大於言存  
形莫善於畫此之謂也昔夏之衰也抱畫以奔商殷  
之亡也內史載圖而歸周燕丹請獻秦皇不疑蕭何  
先收沛公乃王圖畫者有國之鴻寶理亂之紀綱是  
以漢明宮殿贊茲粉繪之功蜀郡學堂義存勸戒之  
道豈同博奕用心自是名教樂事矣

叙畫之興廢 刪繁

圖畫之妙。爰自秦漢。降于魏晉。代不乏賢。洎乎南北。哲匠間出。曹衛顧陸。擅重價于前。董展孫楊。垂妙迹于後。張鄭兩家。高步于隋室。大安兄弟。首冠于皇朝。此蓋尤所烜赫也。漢武創置秘閣。以聚圖書。漢明雅好丹青。別開畫室。又創立鴻都學。以積竒藝。天下之藝雲集。及董卓之亂。山陽西遷。圖畫縑帛。軍人皆取為帷囊。所收而西。七十餘乘。遇雨道艱。半皆遺棄。魏晉之代。固多藏蓄。胡寇入洛。一時焚燒。宋齊梁陳之

君雅有好尚。晉遭劉曜多所毀壞。重以桓玄性貪好竒。天下法書名畫必使歸已。及玄篡逆。晉府真述玄盡得之。玄敗。宋高祖先使咸喜入宮載焉。南齊高帝科其尤精者錄古來名筆。不以遠近為次。但以優劣為差。自陸探微至范惟賢四十二人為四十二等。三百四十八卷。聽政之餘。旦夕披玩。梁武帝尤加寶異。仍更搜葺。元帝雅有才藝。自善丹青。古之珍竒。充牣內府。侯景之亂。太子綱數夢秦皇焚天下書。既而內府圖書數百函。果為景所焚也。及景之平。所有畫皆

載入江陵為西魏將于謹所陷元帝將降乃聚名畫  
法書及典籍二十四萬卷遣後閣舍人高善寶焚之  
帝欲投火俱焚宮嬪牽衣得免乃以寶劍斫柱將折  
歎曰蕭氏遂至于此儒雅之道今夜窮矣于謹等於  
煨燼之中收其書畫四千餘軸歸于長安故顏之推  
觀我生賦云人民百萬而因虜書史千兩而燿颺史  
籍已來未之有也陳天嘉中陳主肆意搜求所得不  
少及隋平陳命元師記室叅軍裴矩高潁收之得八  
百餘卷隋帝於東京觀文殿後起二臺東曰妙楷臺

藏自古法書。西曰寶蹟臺。收自古名畫。煬帝東幸揚州。盡將隨駕。中道船覆。大半淪棄。煬帝崩。並歸宇文化。及至聊城。為竇建德所取。留東都者。為王世充所取。聖唐武德五年。尅平僭逆。兩都秘藏之迹。維揚扈從之珍。歸我國家焉。乃命司農宋尊貴載之。以船沂河西上。將致京師。行經砥柱。忽遭漂沒。所存十之一。太宗皇帝特所耽玩。更於人間購求。天后朝張易之奏。召天下畫工。修內庫圖畫。因使工人各推所長。銳意模寫。仍舊裝楷。一毫不差。其真者多歸易之。易

之誅後為薛少保稷所得薛沒後為岐王範所得岐  
王初不陳奏後懼乃焚之祿山之亂耗散頗多肅宗  
不甚保持頌之貴戚貴戚不好歸于好事之家淪落  
散失甚可痛也自古兵火亟焚江波屢鬪年代寢遠  
失墜居多儻時君之不尚則闕其搜訪非至人之賞  
玩則未辯妍蚩所以駿骨不來歟鼠為璞嗟乎今之  
人衆藝鮮至此道尤衰未曾誤點為蠅惟見虎成類  
狗彘遠家代好尚高祖河東公曾祖魏國公相繼鳩  
集名迹經年共賞士流莫及由是萬卷之書盡歸王

粲一厨之畫惟寄桓玄元和十三年高平公鎮太原  
不能承奉中貴為監軍使內官魏弘簡所忌無以指  
其瑕且驟言於憲宗曰張氏富有書畫遂降宸翰索  
其所珍惶駭不敢緘箴片簡登時進獻表上曰伏以  
前代帝王多求遺逸朝觀夕覽取鑒於斯陛下睿聖  
欽明凝情好古聽政之暇將以怡神前件書畫歷代  
共寶是稱珍絕陛下傍求遺迹以備石渠敢不獻呈  
手詔答曰卿慶傳台鉉業嗣弓裘圖書兼蓄精博兩  
全別進玄宗馬射圖恭獲披捧瞻拜感咽聖靈如臨

其鍾張等書顧陸等畫古今共寶有國所珍朕以視  
朝之餘得以寓目因知丹青之妙有合造化之功欲  
觀象以省躬豈好童而玩物况煩章奏嘉歎良深其  
書畫並收入內庫世不復見矣其餘者遇朱克融之  
亂又皆失墜然非戎虜所愛及事定頗有好事購得  
之彥遠時未亂歲恨不見家內所寶其進奉之外失  
墜之餘存者纔二三軸而已雖有豪勢莫能求旃聊  
因暇日編為此記且撮諸評品用明乎所業亦深於  
史傳以廣其所知云時大中元年歲在丁卯



論畫六法 刪

昔謝赫所云六法。自古罕能兼之矣。彥遠試論之曰。古之畫。或能移其形似。而尚其骨氣。以形似之外求其畫。此難可與俗人道也。今之畫。縱得形似。而氣韻不生。以氣韻求其畫。則形似在其間矣。上古之畫。迹簡意澹。而雅正。顧陸之流是也。中古之畫。細密精緻。而麗展。鄭之流是也。近代之畫。煥爛而求備。今人之畫。錯亂無旨。衆工之迹是也。夫古之嬪。擘纖而曾束。古之馬。喙尖而腹細。古之臺閣。竦峙。古之服飾。容曳。

故古畫非獨變態。有奇意也。抑亦物象殊也。至于臺閣樹石車輿器物。無生動之可擬。無氣韻之可侔。直要位置向背而已。顧愷之曰。畫人最難。次山水。次狗馬。其臺閣一定器耳。差易為也。韓子曰。狗馬難。鬼神易。狗馬乃凡俗所見。鬼神乃譎恠之狀。斯言得之。至于經營位置。則畫之總要。自顧陸以降。畫迹鮮存者。唯觀吳道玄之迹。可謂六法俱全。氣韻雄狀。筆迹磊落。真神異耳。今人作畫。筆墨混於塵埃。丹青和其泥滓。徒汗絹素。豈曰繪畫。自古善畫者。莫匪衣冠貴胄。

逸士高人。振妙一時。傳芳千祀。非閭閻鄙賤之所能為也。

論畫山水樹石

纂要

魏晉以降。名迹在人間者罕見矣。其畫山水。則羣峰之勢。若鈿飾犀櫛。率皆附以樹石。映帶詳古人之意。專在顯其所長。而不妨露其所短。國初匠學者。功倍愈拙。不勝其色。惟吳道玄。天付勁毫。幼抱神奧。往往於佛寺畫壁。縱以恠石崩灘。若可捫酌。又於蜀道寫貌山水。由是山水之變。始於吳。成於二李。樹石之狀。

妙於韋鷗窮於張通

也張躁

皆能用紫毫秃鋒以掌摸

色中遺巧飾外若混成又若王右丞之重深楊僕射  
之竒贍朱審之濃秀王宰之巧密劉商之取象其餘  
作者非一皆不能過之

叙師資傳授南北時代

刪

自古論畫者以顧生之迹天然絕倫評者不敢一二  
余見顧生評論魏晉畫人深自推挹衛協即知衛不  
下於顧矣李嗣真駁謝赫云衛不合在顧之上全是  
不知根本良可於悒只如晉室過江王廙書畫為第

一書為右軍之法。畫為明帝之師。今言書畫一向吠  
聲。但推逸少。明帝而不重王廙。如此之類。至多。聊且  
舉其一二。若不知師資傳授。則未可議乎。畫。今粗陳  
大畧云。至如晉明帝師於王廙。衛協師於曹不興。顧  
愷之。張墨。荀勗師於衛協。衛張同時並有畫聖之名史道碩。王微  
師於荀勗。衛協。戴逵師於范宣。逵子敦。敦弟顥。師於  
父。已上陸探微師於顧愷之。顧寶光。袁倩師於陸。顧  
駿之師於張墨。張則師於吳棟。吳棟師於江僧寶。已  
上宋濠。道敏師於章繼伯。濠後勝沈標師於謝赫。周曇

妍師於曹仲達。毛惠遠師於顧惠。已上齊袁昂師於謝

張。鄭解倩師於聶松。蘧道敏。焦寶願師於張謝。曹仲

達師於袁。袁勝陳善見師於楊鄭。楊鄭之李雅師於

張僧繇。已上二閻師於鄭張揚展。兼師於吳智敏師

於梁寬。王智慎師於二閻。秘閣之道玄師於張僧

繇。已上各有師資。遞相倣效。或自開戶牖。或未及門

墻。或青出於藍。或冰寒於水。似類之間。精粗有別。李

嗣真云。三休輪奐。董伯仁造其微。六轡沃若。展子虔

居其駿。而董有展之車馬。展無董之臺閣。此論為當。

若論衣服車輿土風人物。年代各異。南北有殊。觀畫  
之宜。在乎詳審。且如幅巾。傳于漢魏。罽離起自齊隋。  
幘頭始于周朝。巾子創于武德。胡服靴衫。豈可輒施  
於古象。衣冠組綬。不宜長用於今人。芒屨非塞北所  
宜。牛車非嶺南所有。詳辯古今之物。商較土風之宜。  
指事繪形。可驗時代。其或長生南朝。不見北朝人物。  
習熟塞北。不識江南山川。遊處江東。不知京洛之盛。  
此則非繪畫之病也。故李嗣真評董展云。地處平原。  
關江南之勝迹。參戎馬。乏簪裾之儀。此是其所未習。

非其所不至。如此之論，便為知言。譬如鄭玄未辯樞  
梨，蔡謨不識螳螂，吾之不知，蓋闕如也。雖有不知，豈  
可言其不博。精通者所宜詳辯。南北之妙迹，古今之  
名蹤，然後可以議乎畫。

論顧陸張吳用筆

或問余以顧陸張吳用筆如何，對曰：顧愷之之迹，緊  
勁聯綿，循環超忽，調格逸易，風趨電疾，意存筆先，畫  
盡意在，所以全神氣也。陸探微精利潤媚，新奇妙絕。  
名高宋代，時無等倫。張僧繇點曳研拂，依衛夫人筆



陣圖。一點一畫。別是一巧。鉤戟利劍。森森然。乃知書畫用筆同矣。國朝吳道玄。古今獨步。前不見顧陸。後無來者。授筆法於張旭。此又知書畫用筆同矣。張既號書顛。吳宜為畫聖。人假天造。英靈不窮。衆皆密於盼際。我則離披其點畫。衆皆謹於象似。我則脫落其凡俗。彎弧挺刃。植柱構梁。不假界筆直尺。虬鬚雲髻。數尺飛動。毛根出肉。力健有餘。常有口訣。人莫得知。數仞之畫。或自背起。或從足先。巨壯詭恠。膚脉連結。過於僧繇矣。或問余曰。吳生何以不用界筆直尺而

能彎弧挺刃植柱構梁對曰守其神專其一合造化之功假吳生之筆向所謂意存筆先畫盡意在也凡事之臻妙者皆如是乎庖丁發矚郢匠運斤固無難也若夫効顰者徒勞捧心代斲者必傷其手意旨亂矣外物役焉豈能左手畫圓右手畫方耶夫用界筆直是死畫也守其神專其一是真畫也運思揮毫自以為畫則愈失於畫矣運思揮毫意不在於畫故得於畫矣又問余曰夫運思精深者筆迹周密其有筆不周者謂之如何余對曰顧陸之神不可見其盼際

所謂筆跡周密也。張吳之妙，筆絕一二，像已應焉。離披點畫，時見缺落，此雖筆不周而意周也。知至此，方可議乎畫。或者領之而去。

論名價品第刪

或曰：昔張懷瓘作書估論，其等級甚詳。君曷不銓定自古名畫為畫估焉？張子曰：書畫道殊，不可渾詰。書即約字以言價，畫則無涯以定名。况漢魏名踪已絕於代，今人貴耳賤目，罕能詳鑒。若傳授不昧，其物猶為國家之重寶。晉之顧、宋之陸、梁之張，首尾完全為

希代之珍皆不可論價。比之書價則顧陸可同鍾張，  
僧繇可同逸少。書則逡巡可成，畫非歲月可就。所以  
書多於畫，自古而然。今分為三古，以定貴賤。以漢魏  
三國為上古，以晉宋為中古，以齊梁北齊後魏陳後  
周為下古。上古質畧，徒有其名。畫之蹤迹不可具見，  
中古妍質相參，下古評量科簡，稍易辨解。迹涉時人  
之所悅，其間中古可齊上古，顧陸是也。下古可齊中  
古，僧繇子華是也。近代之價可齊下古，董展楊鄭是  
也。國朝畫可齊中古，則尉遲乙僧吳道玄闞立本是

也。若銓量次第有數百等。今且舉俗之所知而言。凡  
人藏蓄必當有顧陸張吳著名卷軸。方可言有圖  
畫。惟在通博之人。臨時鑒其妍醜。夫大畫與細畫。用  
筆有殊。臻其妙者。乃有數體。如王右軍書。自有數體。  
及諸行草。各有臨時構思。淺深耳。畫之臻妙。亦猶於  
書。此須廣見博論。不可匆匆一槩而取。昔裴孝源不  
知畫。妄定品第。大不足觀。但好之則貴于金玉。不好  
則賤于瓦礫。要之在人。豈可言價。

論鑒識收藏 刪

夫識書人多識畫自古蓄聚寶玩之家固亦多矣則有收藏而未能鑒識鑒識而不善閱玩者閱玩而不能裝褫裝褫而殊亡銓次者此皆好事者之病也貞觀開元之代天子神聖而多才士人精博而好藝購求至寶歸之如雲故內府圖書謂之大備或有進獻以獲官爵或有搜訪以獲錫賚又有從來蓄聚之家自號圖書之府蓄聚既多必有佳者妍蚩渾雜亦在銓量是故非其人雖近代亦朽蠹得其地則遠古亦完全開元天寶間踪或已耗散良由寶之不得其地

也。夫金出於山，珠產於泉，取之不已，為天下用。圖畫  
歲月既久，耗散將盡。名人藝士，不復更生，可不惜哉。  
夫人不善寶玩者，動見勞辱，卷舒失所者，操揉便損。  
不解裝褫者，隨手棄損，遂使真迹漸少，不亦痛哉。非  
好事者，不可妄傳書畫。近火燭，不可觀書畫。向風日，  
正飡飲，唾涕不洗手，並不可觀書畫。凡出法書，輒令  
洗手，要置一几，安床褥，拂拭舒展，觀之大卷軸，宜造  
一架，觀則懸之。凡書畫時時舒展，即免蠹濕。余自弱  
年鳩集遺失，鑒玩裝理，孜孜葺綴寶玩，妻子童僕切

切嗤笑。或曰：終日事此無益，竟何補哉？既而歎曰：若不為無益之事，則安能悅有涯之生？是以愛好愈篤，近於成癖。每清晨，闔景竹窓松軒，以千乘為輕，以一瓢為倦。身外之累，且無長物。唯書與畫，猶未忘情。既頽然以忘言，又怡然以觀閱。常恨不得竊觀御府之名迹，以資書畫之廣博。竊自分熬熬汲汲名利交戰者，不亦猶賢乎？



林泉高致

纂

宋 郭熙淳夫撰

君子之所以愛夫山水者。其旨安在。丘園養素。所常處也。泉石嘯傲。所常樂也。漁樵隱逸。所常適也。塵囂韁鎖。此人情所常厭也。煙霞僊侶。此人情所常願而不得見也。直以太平盛日。君親之心。兩隆。苟潔一身。出處節義。斯係。豈仁人高蹈遠引。為離世絕俗之行。而必與箕潁埒素。黃綺同芳哉。然則林泉之志。煙霞之侶。夢寐在焉。耳目斷絕。今得妙手。鬱然出之。不下堂筵。坐窮泉壑。猿聲鳥啼。依約在耳。山光水色。滉漾

奪目。此豈不快人意。實獲我心哉。此世之所以貴夫。  
畫山水本意也。不此之主。而輕心臨之。寧不蕪雜神  
觀。溷濁清風乎。

畫山水有體。鋪舒為宏圖。而無餘。消縮為小景。而不  
足。看山水亦有體。以林泉之心。臨之。則價高。以驕侈  
之目。臨之。則價低。  
山水大物也。須遠而觀之。方見得一障山川之形勢  
氣象。非若士女人物。即掌中几上。一展便見。一覽便  
盡。

人之學書。無異學書。今取鍾王虞柳。又必入其彷彿。至於大人達士。不局於一家。必兼收並覽。廣議博考。以使我自成一家。然後為得。今齊魯之士。惟摹營丘。關陝之士。惟摹范寬。一己之學。猶為蹈襲。况人人作之哉。專門之學。自古為病。子以為大人達士。不局於一家者。此也。

柳子厚善論為文。余以為不止於文。萬事有訣。何以言之。凡畫不論大小多少。必須注精以一之。不精則神不專。必嚴重以肅之。不嚴則思不深。必恪勤以周。

之。不。恪。則。景。不。完。故。積。惰。氣。而。強。之。者。其。迹。軟。懦。而。不。決。此。不。注。精。之。病。也。積。昏。氣。而。汨。之。者。其。狀。黯。猥。而。不。爽。此。神。不。與。俱。成。之。弊。也。以。輕。心。挑。之。者。其。形。脫。略。而。不。圓。此。不。嚴。重。之。弊。也。以。慢。心。忽。之。者。其。體。踈。率。而。不。齊。此。不。恪。勤。之。弊。也。故。不。決。則。失。分。解。法。不。爽。則。失。瀟。洒。法。不。圓。則。失。體。裁。法。不。齊。則。失。緊。慢。法。此。最。作。者。之。大。病。也。然。可。與。明。者。道。

學。畫。花。者。以。一。株。花。置。瓶。臨。其。上。而。瞰。之。則。花。之。四。面。得。矣。學。畫。竹。者。取。一。枝。竹。因。月。夜。照。其。影。于。素。壁。

之上。則竹之真形出矣。學畫山水者。何以異此。凡遊  
覽見真山水之川谷。遠望之以取其勢。近看之以取  
其質。真山水之雲氣。四時不同。春融夏翳。秋踈冬黯。  
畫見其大象。而不為斬刻之形。則雲氣之態度活矣。  
真山水之煙嵐。四時不同。春山澹冶而如笑。夏山蒼  
翠而如滴。秋山明淨而如粧。冬山慘淡而如睡。畫見  
其大意。而不為刻畫之迹。則煙嵐之景象正矣。真山  
水之風雨。遠望可得。而近者玩習不能究。錯縱起止  
之勢。真山水之陰晴。遠望可畫。而近者拘狹不能得。

明晦隱見之迹。山之人物。以標道路。山之樓觀。以標  
勝槩。山之林木。映蔽以分遠近。山之溪谷。斷續以分  
淺深。水之津渡。橋梁以足人事。水之漁艇。釣竿以足  
人意。大山堂堂為衆山之主。所以分布以次。岡阜林  
壑。為遠近大小之宗主也。其象若大君當陽。而百辟  
奔走朝會。無偃蹇背却之勢也。長松亭亭為衆木之  
表。所以分布以次。藤蘿草木。為振挈依附之師帥也。  
山近看如此。遠數里看又如此。遠十數里看又如此。  
每遠每異。所謂山形步步移也。山正面如此。側面又

如此。背面又如此。每看每異。所謂山形面面看也。如此。此是一山而兼數十百山之形狀。可得不悉乎。山春夏看如此。秋冬看又如此。所謂四時之景不同也。山朝看如此。暮看又如此。陰晴看又如此。所謂朝暮之變態不同也。如此。是一山而兼數十百山之意態。可得。不究乎。看盡。如真在此山中。此畫之景。外意也。見青煙白道而思行。見平川落照而思望。見幽人山客而思居。見岩扃泉石而思遊。看此畫。令人起此心。如將真即其處。此畫之意外妙也。

嵩山多好溪。華山多好峰。衡山多好別岫。常山多好  
列岫。泰山特好主峰。天台武夷廬霍雁蕩岷峨巫峽  
天壇王屋林慮武當皆天下名山巨鎮。天地寶藏所  
出。僊聖窟宅。所隱竒崛神秀。莫可窮其要妙。欲奪其  
造化。則莫神於好。莫精於勤。莫大於飽游飫看。歷歷  
羅列於胸中。而目不見絹素。手不知筆墨。磊磊落落  
杳杳漠漠。莫非吾畫。此懷素夜聞嘉陵江水聲。而草  
聖益佳。張顛見公孫大娘舞劍器。而筆勢益俊者也。  
今執筆者。所養之不擴充。所覽之不淳熟。所經之不



衆多所取之不精粹而得紙拂壁水墨遽下不知何  
以掇景於煙霞之表發興於溪山之顛哉故專于坡  
陀失之粗專於幽閒失之薄專於人物失之俗專於  
樓觀失之冗專於石則骨露專於土則肉多筆迹不  
混成謂之踈踈則無真意墨色不滋潤謂之枯枯則  
無生意水不潺湲則謂之死水雲不自在則謂之凍  
雲山無明晦則謂之無日影山無隱見則謂之無煙  
靄今山日到處明日不到處晦山因日影之常形也  
明晦不分焉故曰無日影今山煙靄到處隱煙靄不

到處見。山因煙靄之常態也。隱見不分焉。故曰無煙靄。

山大物也。其形欲聳拔。欲偃蹇。欲軒豁。欲箕踞。欲盤礴。欲渾厚。欲雄豪。欲精神。欲嚴重。欲顧盼。欲朝揖。欲上有蓋。欲下有乘。欲前有據。欲後有倚。欲下瞰而若臨觀。欲下游而若指麾。

水活物也。其形欲深靜。欲柔滑。欲汪洋。欲回環。欲肥膩。欲噴薄。欲激射。欲遠流。欲瀑布插天。欲濺撲入地。欲漁釣怡怡。欲草木欣欣。欲挾煙雲而秀媚。欲照溪

谷而光輝。

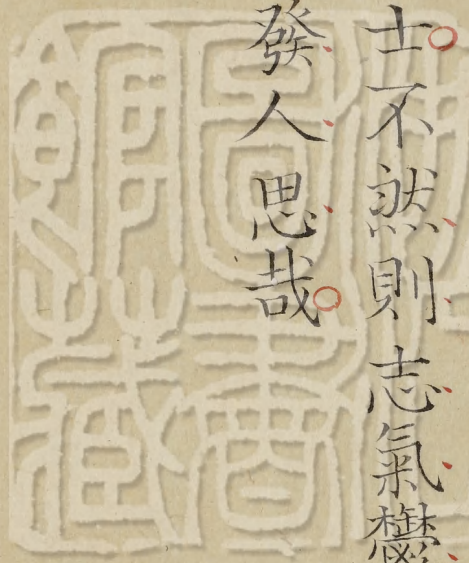
山以水為血脉。以草木為毛髮。以煙雲為神彩。故山  
得水而活。得草木而華。得煙雲而秀媚。水以山為面。  
以亭榭為眉目。以漁釣為精神。故水得山而媚。得亭  
榭而明快。得漁釣而曠落。  
石者。天地之骨也。骨貴堅深而不淺露。水者。天地之  
血也。血貴周流而不凝滯。  
山無煙雲。如春無花草。  
山無雲。則不秀。無水。則不媚。無道路。則不活。無林木。

則不生。無深遠則淺。無平遠則近。無高遠則下。  
山有三遠。自山下而仰山顛謂之高遠。自山前而窺  
山後謂之深遠。自近山而望遠山謂之平遠。高遠之  
色清明。深遠之色重晦。平遠之色有明有晦。高遠之  
勢突兀。深遠之意重疊。平遠之意冲融。而縹縹緲緲。  
其人物之在三遠也。高遠者明瞭。深遠者細碎。平遠  
者冲澹。明瞭者不短。細碎者不長。冲澹者不大。此三  
遠也。

山有三大。山大於木。木大於人。山不數十里如木之。

大則山不大。木不數十百。如人之大。則木不大。山欲高。盡出之。則不高。煙霞鎖其腰。則高矣。水欲遠。盡出之。則不遠。掩映斷其派。則遠矣。蓋山盡出。不唯無秀拔之高。兼何異畫確嘴。水盡出。不唯無盤折之遠。兼何異畫蚯蚓。正而溪山。林木盤折。委曲鋪設。其景而來。不厭其詳。所以足人目之近。尋傍邊平遠。嶠嶺重疊。鈎連縹緲而去。不厭其遠。所以極人目之曠望。世人止知落筆作畫。却不知畫非易事。莊子謂畫史。

解衣盤礴。此真得畫家之法。須養得胸中寬快意思。悅適。則人之笑啼情狀。物之尖斜偃蹇。自然布列於心中。不覺見之於筆下。晉顧愷之必構層樓以為畫所。此真古之達士。不然則志氣鬱澁。局在一曲。如何得寫貌物情。攄發人思哉。



山水純全集

宋 南陽韓純全撰

純全論大半祖荆浩王維其有大段相重者今就  
刪其有文氣不貫詞理不圓者今就改庶便初學  
易博覽云

論山 刪

凡畫山言丈尺分寸者王右丞之法則也大抵山各  
有形體亦各有名主山者衆山中高而大者也有雄  
氣敦厚傍有輔峰叢圍者嶽也岡阜朝揖於前者順  
也無此者逆也用墨而取濃淡者分陰陽也凹深為

陰凸面為陽。山有高低大小之序。以近次遠。至於廣極者也。山名洪谷子言之詳矣。又如一山為仵。小山曰岷。大山曰峘。岷謂高而過也。言嶧山者。連而絡驛也。山岡者。其山長而有脊也。言堂者。山形如堂室也。言嶂者。如幃帳也。言屋者。左右有山夾山也。言礙者。多小石也。多草木者謂之岵。無草木者謂之垓。石載土謂之崔嵬。土載石謂之砠也。土山曰阜。平原曰坡。坡高曰隴。通路曰谷。不相通者曰壑。窮瀆無所通而與水注者。川也。兩山夾水曰澗。陵夾水曰溪。宜畫盤



曲掩映伏而後見也。春山豔冶而如笑。夏山蒼翠而  
如滴。秋山明淨而如洗。冬山慘淡而如睡。郭氏曰。山  
有三遠。自下而仰上者謂之高遠。自山前而窺山後  
者謂之深遠。自近山邊低坦之山謂之平遠。愚又論  
三遠者。有近。岼廣水曠闊遙山者謂之闊遠。有煙霧  
暝漠野水隔而髣髴不見者謂之迷遠。以上山之名  
狀。兼備博雅君子之問。若問而無對。為無知之士。不  
可不知也。凡畫全景者。山重疊覆壓。咫尺重深。不可  
大實。仍要嵐霧鎖映。林木遮蔽。不可露體。如人無依。

乃窮山也。且山以林木為衣。以草為毛髮。以煙霞為神采。以景物為粧飾。以水為血脉。以嵐霧為氣象。畫若不求古法。不寫真山。惟務俗變。採合虛浮。自為超越古今。心以目救。此乃懵然不知山水格要之士。難與言之。

論水 刪

凡水有緩急淺深。此大體也。有山上水曰澗。山下水曰瀑。瀑。山澗間有水曰湍。湍。而漱石者謂之湧泉。岩石間灑水渾漉而仰沸者謂之噴泉。言瀑泉者。巔

崖峻壁之間。一水飛出如練。或百尺。或千尺。分掛於萬仞之下者也。言濺濕者。山間積水欲流。而石罅中片浪如滾。有石迎激。交流四會者也。用筆輕重要分。淺深各別。言淙者。衆流攢衝。鳴湍疊瀨。噴若雷風。四面叢流。謂之淙也。言沂水者。不用分開。一片旁注。與瀑泉頗異矣。亦宜分別。夫海水則風波浩蕩。怒浪驚濤。有兩邊峭壁水。則不可通途。漂急如箭。江湖洞庭之廣濶也。渺無畔岸矣。泉源水流。其出混混矣。惟溪水者。山水中多用之。宜盤曲掩映。伏而復見。以遠至。

近。仍宜煙霞鎖隱。若夫砂磧者。水心繞流。兩邊急而  
有聲。中有灘也。石磧者。輔岸絕流。兩邊洄環有紋。中  
有石也。言壑者。有岸而無水也。然水有四時之色。春  
水微碧。夏水深碧。秋水微清。冬水微慘。又有汀洲。煙  
渚。皆水中人可住而景所集者也。至於漁瀨。鴈灤之  
類。畫之者多樂取以見才。故畫水者。胸襟宜天高水  
闊為佳。

論林木 刪改

夫林木者。有四時之榮枯。大小之叢薄。咫尺重深。以

分遠近。故木貴高喬蒼逸健硬。筆迹堅重。或麗或質。以筆迹欲斷而復續也。且輕重本在乎行筆。高低由於用墨。此乃畫林木之格要也。洪谷子訣曰。筆有四勢。筋。骨。皮。肉。是也。筋宜絕而不斷。皮宜纏而不軟。骨宜剛。正。不。露。肉。宜圓。混。不。肥。肉多者肥而軟。濁也。柔媚者無骨也。骨多者剛而如薪也。勁死者無肉也。迹斷者無筋也。墨焦而質朴。失其真也。墨微而怯弱。敗其形也。其木要停分而有勢。不可太長。太長無勢力矣。不可太短。太短則俗濁矣。木皆有形勢。無勢而亂。

作盤曲者。乏其勢矣。若只要剛硬。而無環轉者。虧其  
生意矣。大凡木貴蒼健老硬。其形甚多。或聳而迸枝  
者。或曲折而俯仰者。或躬而若揖者。或如醉狂舞者。  
或如披頭仗劍者。皆松也。又若怒龍驚虬之勢。騰龍  
伏虎之形。似狂怪而飄逸。似偃蹇而躬身。或坡側倒  
飲水中。或倒崖而身復起。為松之儀也。其勢萬狀。變  
態莫測。凡畫根者。臨岸倒起之木。其根拔出土外。狂  
而且迸也。其平立之木。當以大根深入崖中。小根方  
可出土。凡作枯槎槁木。務要得竅竅空耳。且松為衆

木之長。亭亭氣槩。高上凌空。而旁枝乃俯然覆掛。下  
接凡木。荆浩曰。成材者氣槩高幹。不材者抱節自屈。  
此也。右丞曰。松不離於弟兄。謂高低相亞。亦為子孫。  
至於栢樹。則老逸而舒暢。皮宜轉紐。捧節有紋。多枝  
少葉。節眼嵌空。勢若蛟龍。身去復回。蕩迭縱橫。乃古  
栢之狀也。檜者。松身栢皮。其枝橫肆而盤屈。其葉散  
而不定。古檜之體也。餘種群木。難以具述。惟楸。梧。槐。  
柳。形儀各異。大槩有葉之木。貴要豐茂。而蔭鬱。寒林  
之木。務枯聳而重深。枯老之木。背後當用淺墨。樹伴

和為之。林罅不用明白。枝枝葉葉。煙嵐映帶。斯深得  
乎木之妙用者乎。梁元帝云。木有四時。春英夏蔭。秋  
毛冬骨。其有林巒者。山岩密木也。有林麓者。山脚喬  
木也。林迥者。遠林煙暝也。此三者。大要不可狂斜倒  
起。隱隱躍躍。仍要辨其形質。夫質者何。形質備也。叢  
木用墨點成。淺淡相等。又山之衣也。山無草木。謂之  
露骨。如人少衣。有威儀耶。否耶。若作一窠一石。又務  
要減矣。

論石畧刪



夫畫石者。貴要磊落雄壯。蒼硬頑澀。礮頭菱面。層疊厚薄。覆壓重深。落墨堅實。凹深凸淺。皴拂陰陽。點均高下。乃為破墨之功也。盤石者。平大石也。巧石者。透穿石也。然石之狀不一。或層疊秀潤。或崔嵬顛嶮。有嵯峨者。有怪異者。崩坍者。或直插入水而深不可測者。或根石浸水而脚石相輔者。崢嶸嶮嶮。千怪萬狀。縱橫放逸。其體無定。而又皴紋多端也。有披麻皴者。有點錯皴者。或斫磔皴者。或橫皴者。或勻而連水皴者。一畫一點。各有古今家數體法存焉。昔人云。石無

十步真。山有千里遠。况石為山之體。貴氣韻而不貴  
枯燥也。畫之者不可失此論。

論雲霧煙靄嵐光風雨雪霧刪

夫通山川之氣。以雲為總也。雲出於深谷。納於愚夷。  
弁曰揜空。渺渺無拘。昇之晴霽。則顯其四時之氣。散  
之陰晦。則逐其四時之象。故春雲如白鶴。其體閑逸。  
和而暢也。夏雲如竒峰。其勢陰鬱。變隼而無定也。秋  
雲如輕浪。廓靜而清明。冬雲澄墨慘翳。玄溟而深重。  
此時雲四時之象。春陰則雲氣淡蕩。夏陰則雲氣突

墨。秋陰則雲氣輕浮。冬陰則雲氣慘淡。此陰雲四時  
之氣也。然雲之體聚散不一。輕而為煙。重而為霧。浮  
而為靄。聚而為氣。其有山嵐之氣。煙之輕者。雲捲而  
霞舒。雲者。乃氣之所聚也。凡畫者。分氣候。別雲煙。為  
先。山水中所最用者。霞不重。以丹。雲不施。以彩。恐失  
其嵐光野色自然之氣也。且雲有游雲。有出谷雲。有  
寒雲。有暮雲。雲之次為霧。有曉霧。有遠霧。有寒霧。霧  
之次為煙。有晨煙。有暮煙。有輕煙。煙之次為靄。有江  
靄。有暮靄。有遠靄。雲霧煙靄之外。言其霞者。東曙曰

明霞。西照曰暮霞。乃早晚一時之氣暉也。凡雲霞燿  
霧靄之氣為嵐光。山色遙岑。遠樹之彩也。善繪於此。  
則得四時之真氣。造化在手矣。風雖無迹。而草木衣  
帶之形。雲頭雨脚之勢。無少逆也。如逆之則失其大  
要。繼而以雨雪之際。時雖不同。然雨有急雨。有驟雨。  
有夜雨。有欲雨。有雨霽。雪者。有風雪。有江雪。有夜雪。  
有春雪。有暮雪。有欲雪。有雪霽。凡雨雪又本乎風勢  
之緩急。想其時候。方可落筆。爾雅云。天氣下而地不  
應曰雪。言暗物而輕也。地氣登而天不應曰霧。言暝

物而重也。風而雨之為霾。言無分遠近也。陰風重而為曠。言無分於山林也。此皆不時之氣也。至於魚龍草莽之象。呂氏之言甚明。鸞翔鳳翥之形。陸機之論深得。然畫者窮天理之奧。掃風雪之候。曷可不深究焉。

論人物橋約關城寺觀山居舟車 刪改

凡畫人物不可麓俗。貴純雅而幽閑。其隱居傲逸之士。當與村居耕叟漁父輩體貌不同。切觀古之山水中人物。殊為閑雅。無有麓惡者。近之所作。徃徃乏古

人之態。言橋約者。通船曰約。約者。以橫木渡於溪澗之上。但人迹可通也。關者。在乎山峽之間。只一路可通。傍無小谿。方可用之。城者。雉堞相映。樓屋相望。須當映帶於山掩林木之間。不可一一出露。恐類於圖經。山水所用。唯古堞可也。畫僧寺道觀者。宜橫抱幽谷深崑峭壁之處。唯酒旆旅店。方可當途。至山居隱遯之所。務要幽僻。有廣土處。方可畫柴扉。房屋。牛馬耕耘之類。有廣水處。方可畫漁市。及採菱晒網之類也。大曰舟。小曰船。漁人乘者為艇。或插以網罩。或旋

以絲綸。若作棚幙者。遊船也。其江海巨載之舟。多有  
風帆。亦要象其蓬柁。不可草草。品四時之景物。務要  
明乎物理。度乎人事。春可畫以人物欣欣。踏青翠陌。  
千漁唱渡。歸牧耕鋤之類也。夏可畫以人物坦坦。於  
茂林陰映之處。或行旅憇歇。水閣納涼。翫水浮梁。浴  
鶴曉汲之類也。秋則畫以人物蕭蕭。翫月採菱。浣紗  
漁笛。搗帛。夜舂登高之類也。冬則畫以人物寂寂。圍  
爐飲酒。雪笠遠行。驟輻運糧。探梅履冰之類也。若水  
野之間。兼於禽鳥者。春可畫以燕雀黃鸝。夏畫鷓鴣。

鷗鷺。秋畫征鴻群鷺。冬畫以落鴈鳴鴉。今各舉其大  
槩耳。若能知此以隨時製景。任其才思。則山水中裝  
飾。無不備矣。

論用筆用墨格法氣韻

刪

夫畫者筆也。乃心運也。索之於未狀之前。得之於儀  
則之後。默契造化。與道同機。握筯而潛萬象。揮毫而  
掃千里。故筆以立其形質。墨以分其陰陽。山水悉從  
筆墨而成者也。常謂吳道子山水。有筆而無墨。項容  
山水。有墨而無筆。此皆不得全善。惟荆浩採二賢之



能。以。為。已。能。斯。入。神。品。彼。不。過。用。筆。用。墨。循。乎。規。矩。  
故。格。法。本。乎。自。然。氣。韻。全。其。生。意。耳。得。此。者。備。矣。失。  
此。者。病。矣。以。是。推。之。豈。愚。俗。之。可。論。歟。凡。未。操。筆。當。  
凝。神。著。思。然。後。以。格。法。推。之。可。謂。得。之。於。心。應。之。於。  
手。也。其。用。筆。有。簡。易。而。意。全。者。有。巧。密。而。精。細。者。或。  
取。氣。格。而。筆。迹。雄。壯。者。或。取。順。快。而。流。暢。者。縱。橫。變。  
用。在。乎。筆。也。然。作。畫。之。病。衆。矣。惟。俗。病。最。大。俗。筆。出。  
於。淺。陋。昧。乎。格。法。無。論。也。乃。有。動。作。無。規。而。亂。推。取。  
逸。強。務。古。淡。而。枯。燥。苟。從。本。非。自。然。而。詐。偽。老。筆。此。

謂論筆墨氣韻之病。古云用筆有三病。一曰版。二曰刺。三曰結。何謂版病。腕弱筆痴。全虧物狀。平扁不能圓混也。何謂刺病。筆迹顯露。勾畫之次。妄生圭角也。何謂結病。欲行不行。當散不散。似物凝碍。不能流暢也。凡用筆先求氣韻。次採體要。然後精思。若形勢未備。使用巧密。精思必失其氣韻。以氣韻求其畫。則形似自得。其間矣。且善究山水之理者。當守其實。實不足當。棄其華。實為幹也。華為藻也。質幹本乎自然。華藻出乎人巧。藉使惟務華媚。而體法虧。惟務柔細。而

神氣泯。真俗病耳。惡知其守實去華之理哉。若行筆或麤或細。或揮或勻。或重或輕者。不可一一分明。其筆太麤。則寡其理趣。其筆太細。則絕乎氣韻。一皴一點。一勾一研。皆有意法存焉。若不從古畫法。只寫真山。不分遠近淺深。乃圖經也。焉得其格法氣韻哉。

論觀畫別識

刪

瓊瑰琬琰。天下皆知其為玉也。非卞氏三獻。孰別其荆山之姿。而為美。驕騮驥。天下皆知其為馬也。非伯樂一顧。孰別冀北之駿。而為良。是猶畫山水之流。

於世也。隱造化之情實。論古今之願奧。發揮天地之  
形容。蘊藉聖賢之藝業。豈賤隸俗子。得以易窺其端  
倪。蓋有不測之神思。難名之妙意。寓於其間矣。凡閱  
諸畫。先看氣韻。次究格法。不可揉雜。何也。且畫李成  
之格。豈用雜於范寬。正如字法。顏柳不可以同體。篆  
隸不可同攻。故所操不一。則所用有差。信乎然矣。歸  
古驗今。善觀乎畫者。焉可無別歟。近世畫者。多執好  
一家之學。不通諸名流之迹。不則博究諸家。精於一  
家者寡矣。吾謂惟節明其諸家畫法。自成一。家。乃為

精通之士耳。且觀畫非精通博覽者不能達焉。畫有  
純質而清淡者。僻淺而古拙者。輕清而簡妙者。放肆  
而飄逸者。野逸而生動者。幽曠而深遠者。昏暝而意  
存者。真率而閒雅者。冗細而不亂者。重厚而不濁者。  
此皆上古之迹。達之名品。參乎神妙。各適於理者。然  
矣。畫者初觀而可及。究之而妙用益深者。上也。有初  
觀而不可及。再觀而不可及。窮之而理法乖異者。下  
也。儻明其一而不明其二。達於此而不達夫彼。非所  
以能別識也。昔人論畫有六一曰氣。氣者隨形運筆。

取象無惑。二曰韻。韻者隱露。立形備儀。不俗。三曰思。思者頓挫。取要凝想。物宜。四曰景。景者制度。時用。搜妙創竒。五曰筆。筆者雖依法。則運用變通。不質不華。六曰墨。墨者高低暈淡。文彩自然。似非用墨。有此六法者。神之又神也。若六法未備。但有一長。亦不可不採焉。畫有真可傳於世。不自顯其名者。所謂有實則名自得。故不期顯而自顯也。畫有一時。雖獲美名。久則漸銷。所謂以譽過於實者。故不期銷而自銷矣。凡觀畫者。豈可擇於冠蓋之譽。但看格清意古。墨妙筆

精。景物幽閒。思遠理深。氣象脫洒者為佳。其未當精  
絕。惟冥巧密者鮮鑒矣。世有王晉卿者。咸里之雅士  
也。耕獵於文史。放思於圖書。嘗蒙青眼左顧。每閱畫  
必見召而同觀之。論極淵奧。構其名實。偶一日於賜  
書堂東掛李成西掛范寬。先觀李公之跡。云李公家  
法墨潤而筆精。煙嵐輕動。如對面千里。秀氣可掬。次  
觀范寬之作。如面前真列峰巒。渾厚氣壯。雄逸老健。  
此二畫之跡。真一文一武也。余嘗思其言之當。真可  
謂鑒通骨髓矣。畫不遇識。如客行於途。無分於善惡。

也。不亦悲夫。







北京亦天





浙江圖書館善本

書號：1011334

一九 年 月 日





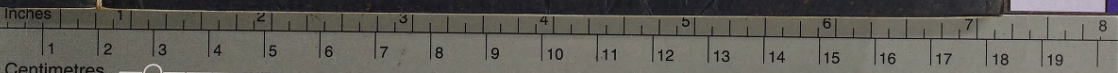
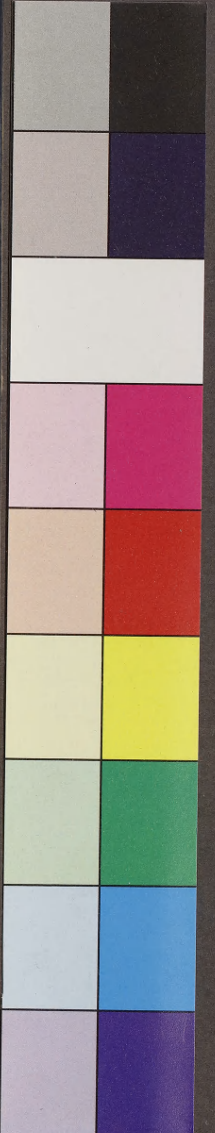
浙江圖書館善本

登記號：011956

一九 年 月 日







**TIFFEN** Color Control Patches

© The Tiffen Company, 2007

Blue Cyan Green Yellow Red Magenta White 3/Color Black