

সংবাদ

সাপ্তাহিক সংবাদ পত্র।

লোহার

কড়ি, বরগা,

এঙ্গেল, করগেট, মটকা, পাতি, বন্ট,
প্লেট ও ঢালাই রেলিং, পিলার, পাইপ
প্রভৃতি উচিত মূল্যে বিক্রয় করি ও
ভিঃ পিঃ তে সস্তার মাল পাঠাই।

রঞ্জন এণ্ড কোং
৩৭৪ নং ষ্ট্র্যাণ্ড রোড কলিকাতা
বড়বাজার।

কৃষ্ণচন্দ্র সংবাদ পত্রের নিয়মাবলী
১. এই পত্রের মূল্য কার্যকর করা যাবে ২. হাট ১০ টাকা। ৩. মাসিক মূল্য
৪. ৩ মাসিক মূল্য ২৫ টাকা। ৫. ৬ মাসিক মূল্য ৪৫ টাকা। ৬. ১ বছর মূল্য ৮৫ টাকা।
৭. বিজ্ঞাপন মূল্য হইবে তাহার ন্যায় মূল্য ১/০ এর আনা।
৮. কৃষ্ণচন্দ্র সংবাদ পত্রের বিজ্ঞাপন মূল্য হইবে তাহার ন্যায় মূল্য ১/০ এর আনা।
৯. এক মাসের জন্য প্রতি দ্বিগুণ মূল্যে বিজ্ঞাপন হইবে।
১০. আনা, এক
১১. কৃষ্ণচন্দ্র সংবাদ পত্রের মূল্য হইবে তাহার ন্যায় মূল্য ১/০ এর আনা।
১২. কৃষ্ণচন্দ্র সংবাদ পত্রের মূল্য হইবে তাহার ন্যায় মূল্য ১/০ এর আনা।
১৩. কৃষ্ণচন্দ্র সংবাদ পত্রের মূল্য হইবে তাহার ন্যায় মূল্য ১/০ এর আনা।
১৪. কৃষ্ণচন্দ্র সংবাদ পত্রের মূল্য হইবে তাহার ন্যায় মূল্য ১/০ এর আনা।
১৫. কৃষ্ণচন্দ্র সংবাদ পত্রের মূল্য হইবে তাহার ন্যায় মূল্য ১/০ এর আনা।

১৮শ বর্ষ { রঘুনাথগুপ্ত—যুশিদাবাৎ ২৮শে বৈশাখ বুধবার ১৩৩৯ ইংরাজী 11th May 1932 } ৪৯শ সংখ্যা

হিলিংবাম

গত ৩৮ বৎসরের পরীক্ষায় সর্বপ্রকার মেহ রোগের সর্বোৎকৃষ্ট মহৌষধ
বলিয়া সমগ্র ভারতবর্ষ ও ভারতবর্ষের বাহিরের দেশ সকলেও
পরিচিত, আদৃত ও বহুল পরিমাণে ব্যবহৃত হইতেছে।
ইহার কারণ হিলিংবামের অসাধারণ উপকারিতা।
হিলিংবাম ১ মাত্রা হইতে ফল দেখা যায়। একদিনে মেহের জ্বালা যন্ত্রণা
আরোগ্য করে। এক সপ্তাহে রোগ আরোগ্য করিয়া নষ্ট স্বাস্থ্য ফিরা-
ইয়া দেয়। স্ত্রী পুরুষ উভয় জাতীয় রোগীকে সম্পূর্ণ আরোগ্য করে।
হিলিংবাম রোগের জড় "গণোকোকাই" নষ্ট করে, তাই হিলিংবামে রোগ সারে, রোগ
চাপা পড়ে না বা অল্পদিনে পুনরাক্রমণ করিতে পার না। এই কারণে অসংখ্য সুপ্রসিদ্ধ ডাক্তার
হিলিংবামের পৃষ্ঠপোষক। চুই চার জনের নাম উল্লেখ করা গেল। ইহাদের সকলেরই সুখ্যাতি
পত্র আমরা পাইয়াছি। কর্ণেল কে, সি, স্কট আই, এম, এম, ডি, এম, এ; এফ,
আর, সি, এম, ইত্যাদি; মেঃ কর্ণেল এন, পি, সিংহ, এম, আর, সি, পি, এম, আর, সি, এম
ইত্যাদি। একত্র অসংখ্য প্রমাণপত্র পূর্ণ তালিকা পুস্তক পাঠাই পত্র লিখুন।

মূল্য প্রতি বড় শিশি ৩/-
মাঝারি শিশি ২।০
ছোট শিশি ১।৫০



স্বর্ণঘটিত সালসা—আয়বিক দৌর্বল্যের মহৌষধ। পারদ
গরমী এবং যাবতীয় রক্ততৃষ্ণিতে অব্যর্থ।
আজকাল আয়বিক দৌর্বল্যে অস্বিস্তর সকলেই কষ্ট পাইতেছেন—তার উপর এখন গরম
আসিতেছে, এ সময়ে আমরা সকলকেই স্যাণ্ডো সেবন করিতে বলি। পারা, গরমী প্রভৃতি
রক্ত দোষও স্যাণ্ডো সেবনে নিবারিত হয়; পেছ সতেজ হয়; রক্ত বৃদ্ধি হয়, পেছে নতন জীবন,
নতন কৌবল্য সঞ্চার হয়। খোস, পাঁচড়া, দাঁদ, অশ, কাউর, রাত আমবাত সন্ধি কাশি সমস্তই
স্যাণ্ডো সেবনে নিবারিত হয়।
স্ত্রীলোকের শুভ্র গোলযোগ, বাধক, দীর্ঘকাল ব্যাপী ঋতু, ঋতুকালীন জ্বালা ও ব্যথা সমস্ত
উপসর্গে স্যাণ্ডো যত্নমতের ন্যায় কার্য করে।
মূল্য প্রতি শিশি (১৬ দিনের উপযোগী) ২/-; ৩টা একত্রে ৫।০
ডাক মাশুলাদি স্বতন্ত্র।

আর, লগিন এণ্ড কোং
ম্যানুঃ—কোমিউস্।
১৪৮, বহুবাজার স্ট্রীট কলিকাতা।
টেলিগ্রাম—“হিলিং”, কলিকাতা

শুণে গন্ধে সৌরভসম্পদে কেশরঞ্জন অদ্বিতীয়।

কে-শ-র-ঞ্জ-ন
সৌন্দর্য্য বৃদ্ধি করে।
কে-শ-র-ঞ্জ-ন
মুখকে সুন্দর করে।
কে-শ-র-ঞ্জ-ন
চুলকে খুব কাল করে।
কে-শ-র-ঞ্জ-ন
কেশ পতন বন্ধ করে।
কে-শ-র-ঞ্জ-ন
চিন্তাশীলের সহায়।
কে-শ-র-ঞ্জ-ন
রমণীর অতি প্রিয়।
কে-শ-র-ঞ্জ-ন
শ্রেষ্ঠ প্রেমোপহার।
কে-শ-র-ঞ্জ-ন
সবারই নিত্য প্রয়োজন।



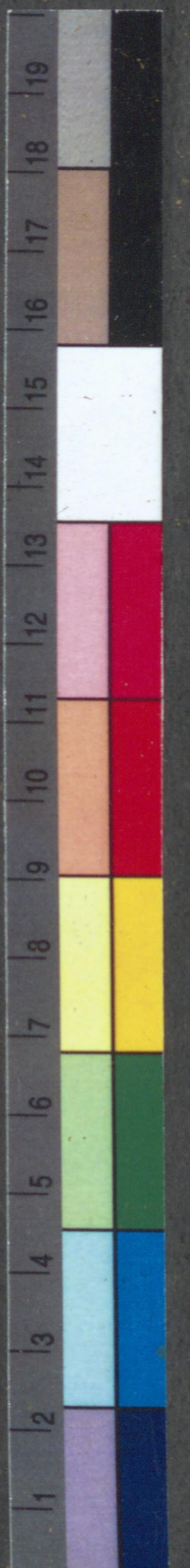
মূল্য প্রতি শিশি এক টাকা ডাক ব্যয় সাত আনা।

কলেন্ডার
নিম্নাপদ
হইতে
হইলে

ইহার
প্রত্যেক
বিন্দুই
অব্যর্থ

কপূরাজিষ্ট
ধর কারয়া
রাখা
উচিত।
ডাক ব্যয় স্বতন্ত্র।

কলিকাতা নগরেন্দ্রনাথ সেন এণ্ড কোং লিঃ
আয়ুর্বেদীয় ঔষধালয়।
১৮১ ও ১৯৯ নং লোয়ার চিংপুর রোড কলিকাতা।
ম্যানেজিং ডিরেক্টর—কলিকাতা প্রাশান্তিপদ সেন।



ছানদের জন্য লোহার কড়ি

ধরণী, এঙ্গেল, করগেট, বলট ইত্যাদি
উচিত মূল্যে বিক্রয় করি।

সমস্ত দরের জন্য
পত্র লিখুন।

নিরঞ্জন এণ্ড কোং

প্রোঃ শ্রীমহিমারঞ্জন চট্টোপাধ্যায়।
৩৭৪ নং ব্রীজ রোড, বড়বাজার,
কলিকাতা।

সর্বোত্তম দেবেভ্যা নমঃ।



জঙ্গিপুত্র সংবাদ ।

২৬শে বৈশাখ বুধবার ১৩৩২ সাল।

দেশবন্ধু পাঠাগারের উৎসব ।

গত ২৬শে বৈশাখ রঘুনাথগঙ্গ দেশবন্ধু পাঠাগারের ষষ্ঠ বার্ষিক উৎসব সম্পন্ন হইয়াছে। বঙ্গের প্রথিত-বশাঃ কবি শ্রীযুক্ত কালিদাস রায় মহাশয় সভাপতির পদ অলঙ্কৃত করিয়াছিলেন। ২৪শে বৈশাখ রাত্রি ৩ ঘটিকার সময় সভাপতি জঙ্গিপুত্র রোড হেথেনে পৌঁছান। অভ্যর্থনা কমিটির সভাপতি শ্রীযুক্ত শৈলেন্দ্রনাথ মিত্র, পাঠাগারের সম্পাদক শ্রীযুক্ত বিশোদীমোহন সিংহ, শ্রীযুক্ত রাধাগোবিন্দ রায়, শ্রীযুক্ত প্রতুলচন্দ্র বন্দ্যোপাধ্যায় প্রভৃতি অন্যান্য সভ্যগণ কবির অভ্যর্থনার জন্য হেথেনে উপস্থিত ছিলেন। ২৫শে বৈশাখ প্রভাতে পাঠাগারের প্রাঙ্গণে সাহিত্য-সাধার অধিবেশন হয়। উক্ত সভায় মৌলভী মহম্মদ হোসেন সাহেব সভাপতিত্ব করেন। তাঁহার অভিভাষণ সর্বলেরই জয়গ্রাহী হইয়াছিল। কবির শ্রীযুক্ত কালিদাস রায় কবিত্বের স্বরূপ লক্ষ্যে একটা মূল্যবান প্রবন্ধ পাঠ করেন। শ্রীযুক্ত শরচ্চন্দ্র মুখোপাধ্যায় ও শ্রীযুক্ত তিনকড়ি সরকার কবিত্বের অভিনন্দিত করিয়া নিজেদের রচিত দুইটা কবিতা পাঠ করেন।

অপরূহ ৫৭ ঘটিকার সময় উৎসবের মূল সভার অধি-বেশন হয়। অকৃতপূর্ব উৎসাহ ও অভ্যর্থিত জনসমাগম এবারকার উৎসবের বিশেষত্ব বলিয়া মনে হয়। সভায় লোক সমাগম এত অধিক হইয়াছিল যে স্থান ও আসনের ব্যবস্থা করা একজন দুঃস্থ হইয়া উঠিয়াছিল। অভ্যর্থনা কমিটির সভাপতি ও উৎসব সভার সভাপতি উভয়ের অভিভাষণই স্থান ও স্থলিখিত হইয়াছিল। শ্রীযুক্ত চঃখ-ডজন সান্যাল কবির প্রসিদ্ধ "নন্দপুর চন্দ্র বিনা বৃন্দাবন অক্ষর" শীর্ষক সঙ্গীতটি মধুর ভাবে গাহিয়া সভাস্থ সকলকেই মুগ্ধ করিয়াছিলেন। যাহারা কবিতার আবৃত্তি করেন তাহাদের মধ্যে শ্রীমতী গৌরীবালা সরকারের নাম উল্লেখ যোগ্য। সভাপতির অভিভাষণ ভাবে ও ভাষায় অতুলনীয় হইয়াছিল। অভিভাষণটি পাঠ করিতে প্রায় এক ঘণ্টা লাগিয়াছিল। পৌর ও পল্লীজীবনে পাঠাগারের দার্দ্র্যতা ও রবীন্দ্র সাহিত্যের পরিণাম উক্ত অভিভাষণের প্রধান উপজীব্য ছিল। সকলে সাগ্রহে ও নীরবে সভাপতির অভিভাষণ পাঠ শ্রবণাচ্ছিন্ন। সভাপতিকে ধন্যবাদ প্রদানের পর সভা ভঙ্গ হয়। সভাপতির পর পাঠাগার-সংশ্লিষ্ট গোপাল নাট্য মন্দিরের সভ্যগণ কর্তৃক নাট্যাভিনয় হয়। বাস্তবের ভূমিকায় শ্রীযুক্ত অক্ষিকারুণ বন্দ্যোপাধ্যায় ও শ্রীযুক্ত গোবিন্দপ্রসাদ গুপ্তের অভিনয় সর্বাঙ্গসুন্দর হইয়াছিল।

২৬শে বৈশাখ অপরাহ্ন ৫ ঘটিকার সময় কবির বাগ-বাড়ীতে সাহিত্য প্রদর্শন জন্য বহু ব্যক্তি সমবেত হন। শ্রীযুক্ত বোমবেশ ঘোষ, শ্রীযুক্ত কালীকুমার মুখোপাধ্যায়, শ্রীযুক্ত দুঃখডজন সান্যাল প্রভৃতি জঙ্গিপুত্রের প্রধান প্রধান সঙ্গীতজ্ঞ সকলেই সভায় উপস্থিত ছিলেন ও মধুর সঙ্গীতে কবিত্বকে আনন্দিত করিয়াছিলেন। অন্তঃপর বর্তমান সাহিত্যের গতি লক্ষ্যে আলোচনা আরম্ভ হয়। শ্রীযুক্ত কনিষ্ঠ মুখোপাধ্যায়, শ্রীযুক্ত তারাপদ দাস, শ্রীযুক্ত শ্যামা চরণ চক্রবর্তী, শ্রীযুক্ত শৈলেন্দ্রনাথ মিত্র, মৌলভী মহম্মদ হোসেন প্রভৃতি আলোচনার যোগদান করেন। রাত্রি ৮টায় কবির বিদায় সময় উপস্থিত হইলে সভা ভঙ্গ হয়।

নীলামের ইস্তাহার ।

চৌকি জঙ্গিপুত্র প্রথম মুন্সেফী আদালত ।

নীলামের দিন ১৬ই মে ১৯৩২ ।

১৪৭ মনি ডিঃ বাবা বৌধ ব্যাঙ্কের সেক্রেটারী নিখিল নাথ বারিক দেং সুরেশচন্দ্র দাবি ৫৬৬/৬ পং নগর নগর মৌজে বাবা ৫১ শতক জমি ২০১/৩ জমার অন্তর্গত আঃ ১৫

চৌকি জঙ্গিপুত্র দ্বিতীয় মুন্সেফী আদালত ।

নীলামের দিন ১৮ই মে ১৯৩২ ।

৩৪৫ খাং ডিঃ দেঃ বেলাল হোসেন মওল দিঃ দেঃ মধুসূদন আচ্ছি দিঃ দাবি ১১২০/০ পং বিহড়ল মৌজে কুমুর্ষি ৩ একর ৪৭ শতকের কাত ১৩৬/৫ আঃ ৪০

৩৪৬ খাং ডিঃ দেঃ শ্রীমুন্সেফী দেবী দাবি ২০০০/০ পং ঐ মৌজে সামসাবাদ ১৬১১ বিঘার কাত ৩১১০ আঃ ৪০ প্রকাশ থাকে যে ১৩৫৮ সাল হইতে টাকা প্রতি ১/৫ হিসাবে বৃদ্ধি জমা পাইবে।

৩৪৭ খাং ডিঃ দেঃ শশিভূষণ খা লেট দাবি ১২০০/০ পং ঐ ১৪১০ বিঘার কাত ১৮৬/০ আঃ ৩০ ১৩৩২ সাল হইতে টাকা প্রতি ১/০ হিসাবে জমা বৃদ্ধি পাইবে।

৩৪৮ খাং ডিঃ দেঃ ইয়ু সেথ দিঃ দাবি ২৬৬/৩ পং ঐ মৌজে কুমুর্ষি ২৩০ বিঘার কাত ৩০/০ আঃ ১০ ১৩৩২ সাল হইতে টাকা প্রতি ০/০ হিসাবে জমা বৃদ্ধি পাইবে।

৩৪৯ খাং ডিঃ শ্রীমতি শরৎ কুমারী দেবী দেং হরিপদ সিংহ দিঃ দাবি ২৩৬ পং গনকর মৌজে ভূমিহর ১০ শতকের কাত ১/ আঃ ৫

৩৫০ খাং ডিঃ রাজা ভূপেন্দ্রনাথ সিংহ বাহাদুর দেং কাকিরণ বিবি দাবি ১২৪৩ পং কোড়রপ্রতাপ গয়সাবাদ মৌজে গঙ্গসিংহখরী ৩১৩/০ বিঘার কাত ২৪/০ আঃ ৫

৩৫১ খাং ডিঃ দেং ঐ দাবি ২৮০/০ পরগণাদি ঐ ৪৬৩/০ বিঘার কাত ৪১/০ আঃ ৫

৩৫২ খাং ডিঃ কেশরি সিংহ লাহার দেং ফেরাস মওল দিঃ দাবি ২০০৬ পং বিহড়ল মৌজে দস্তুরহাট ৬ একর ১২ শতকের কাত ৮৬/০ আঃ ১২

৩৫৩ খাং ডিঃ রাজা বীরেন্দ্রচন্দ্র সিংহ বাহাদুর দিঃ দেং শ্রীতারাপদ সিংহ নাবালক পক্ষে অলিমাতা সরসীবালা ওরফে সরসীপ্রভা সিংহ দিঃ দাবি ৮৫১৬৬ পং কাঁকজোল মৌঃ পরগণা ১৫৩ একর ৭ শতকের কাত ১৩১ আঃ ৫০০

৩৫৪ খাং ডিঃ যদুনাথ চট্টোপাধ্যায় দেঃ ইন্দুশেখর সান্যাল দিঃ দাবি ৪১১/০ পং মুরারীপুর মৌজে মহীপাল ৩ একর ২৮ শতকের কাত ৬০ আঃ ৩০

৩৫৫ খাং ডিঃ গোপিকারঞ্জন সেন দিঃ দেং সূর্য্যবন্দু বদনী দাস্যা দিঃ দাবি ৩৩১/০ পং চুনাখালি মৌজে চার-গাছী ১ একর ২৬ শতকের কাত ৬ আঃ ২৫

৩৫৬ খাং ডিঃ দেং ঐ দাবি ৬৬৬/০ পরগণাদি ঐ ১ একর ২২ শতকের কাত ২০ আঃ ৩০

৩৫৭ খাং ডিঃ দেং মেশের মওল দাবি ৫০৩ পং বিহড়ল মৌজে সাউনদিঘী ২ একর ৫ শতকের কাত ৭১/৩ আঃ ৩০

৩৫৮ খাং ডিঃ দেং নিশাপতি রায় দিঃ দাবি ৩৭৩ পং আসদনগর মৌজে হোসেনপুর ১ একরের কাত ৫০/০ আঃ ২০

৩৫৯ খাং ডিঃ দেং নিশাপতি রায় দিঃ দাবি ৪২১/৩ পং ঐ মৌজে পুঠিমারি ১ একর ৩০ শতকের কাত ৬০/০ আঃ ২০

৩৬০ খাং ডিঃ দেং সূর্য্যবন্দনী দাস্যা দিঃ দাবি ১৪৩১/০ পং বিহড়ল মৌজে চোরদিঘী ৫ একর ৪৩ শতকের কাত ২৩১/৬ আঃ ১০০

৩৬১ খাং ডিঃ দেঃ ভোলানাথ মওল দিঃ দাবি ২২১/০ পং ঐ মৌজে সাউনদিঘী ১ একর ২৮ শতকের কাত ১১ আঃ ৬০

৩৬২ খাং ডিঃ নির্মলকুমার সিংহ মওলাফা দেঃ মজাফর সেথ দিঃ দাবি ১২২০ পং গোয়াস মৌজে পানিয়া ৭১ শতকের কাত ২২ আঃ ৫

৩৬৩ খাং ডিঃ দেং এনামল হক মির্জা দিঃ দাবি ১৩০১/৩ পরগণাদি ঐ ২ একর ২১ শতকের কাত ২০০ আঃ ৫০

৩৬৪ খাং ডিঃ শচিন্দ্রনাথ রায় দেঃ কালাচাঁদ মওলা দাবি ১৭১/০ পং রাজসাহী মৌজে অহুপনগর ৪৮ শতকের কাত ৫১/৫ আঃ ৫

৩৬৫ খাং ডিঃ দেঃ জিনাদি সেথ দাবি ১৫১/৬ পরগণাদি ঐ ৩২ শতকের কাত ১/০ আঃ ৫

৩৬৬ খাং ডিঃ হিরেন্দ্রনাথ রায় দিঃ দেঃ আলম মওলা দাবি ২২১/১৫ পং কাঁকজোল মৌজে মুন্সিফনগর ১৩ শতকের কাত ১১/০ আঃ ৫

৩৬৭ খাং ডিঃ দেং ভূষণ সর্দার দাবি ১৭১/০ পং ঐ মৌজে ময়রেজপুর ১১ শতকের কাত ১৭১ আঃ ৪

৩৬৮ খাং ডিঃ দেঃ রাসবিহারী দাস দাবি ২১১/০ পং চং নদিয়া মৌজে জয়কৃষ্ণপুর ৭৭ শতকের কাত ২১/৩ আঃ ৫

৩৬৯ খাং ডিঃ প্রমথনাথ রায় দিঃ দেং এত্রাহিম মওলা দিঃ দাবি ১৪৬/৩ মৌজে চক কালাপাড়া ২২৫০ বিঘার কাত ২১/২৪ আঃ ৫

৩৭০ খাং ডিঃ শ্রীমতী রাণী গোপালিন্দ্রী দেবী দেঃ জ্ঞানেন্দ্রনারায়ণ বাগচি দিঃ দাবি ৮৩৮১/০ পং রতুনপুর মৌজে গোবিন্দরামপুর ৬০ এঃ ৫৮ শঃ কাত ১৭৩/৩ আঃ ৩০০

৩৭১ খাং ডিঃ দেঃ ফকির মওলা দিঃ দাবি ১৮০/০ পং ঐ মৌজে শ্রীমন্তপুর ৬০ শতকের কাত ২১৩ আঃ ১৫

৩৭২ খাং ডিঃ দেঃ ঐ দাবি ১২৬/৬ পরগণাদি ঐ ৮১ শতকের কাত ২১৩ আঃ ১৫

৩৭৩ খাং ডিঃ দেঃ অধর মাহারা দিঃ দাবি ৪০২ পং ঐ মৌজে কুলী ১ একর ৬১ শতকের কাত ৬০ আঃ ১৫

৩৭৪ খাং ডিঃ দেঃ ফুললাল মওলা দাবি ২৮৬/৬ পরগণাদি ঐ ১ একর ১২ শতকের কাত ৪২/৩ আঃ ১৫

৩৭৫ খাং ডিঃ দেঃ মুলী সেথ দিঃ দাবি ৫৪১/৬ পরগণাদি ঐ ২ একর ২৬ শতকের কাত ৮১/০ আঃ ২০

৩৭৬ খাং ডিঃ দেঃ তারিপ মওলা দাবি ২৪১/০ পর-গণাদি ঐ ৪১ শতকের কাত ৩১৬ আঃ ১০

৩৭৭ খাং ডিঃ দেঃ সেতাব খা দিঃ দাবি ৪৪১/০ পর-গণাদি ঐ ৪ একর ১ শতকের কাত ৭১ আঃ ২০

৩৭৮ খাং ডিঃ দেঃ ছবিলাল মওলা দাবি ৩৩১/০ পরগণাদি ঐ ১ একর ২৪ শতকের কাত ৫২ আঃ ১৫

৩৭৯ খাং ডিঃ দেঃ বৈদ্যনাথ মওলা দিঃ দাবি ৫০ পরগণাদি ঐ ৩ একর ১০ শতকের কাত ৭৬/১০ আঃ ২৫

৩৮০ খাং ডিঃ দেঃ গুণ্ডাম্বরী দেব্যা দাবি ৩৭/৩ পরগণাদি ঐ ২ একর ২৭ শতকের কাত ৫১/১০ আঃ ২০

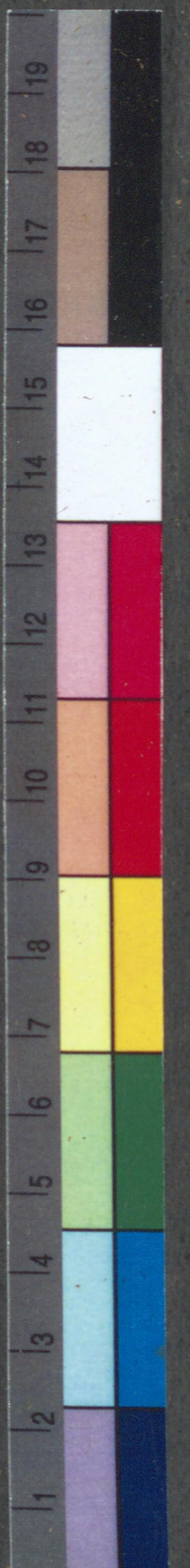
৩৮১ খাং ডিঃ দেঃ আতাকুদ্দিন মওলা দিঃ দাবি ৩২৪ পরগণাদি ঐ ২ একর ৬১ শতকের কাত ৬ আঃ ২০

৩৮২ খাং ডিঃ দেঃ উমেশ মওলা দিঃ দাবি ৪২১/০ পরগণাদি ঐ ২ একর ১৩ শতকের কাত ৬৬ আঃ ১৫

৩৮৩ খাং ডিঃ দেঃ বাস্তালি বিশ্বাস দিঃ দাবি ৬৮১/৬ পরগণাদি ঐ ৩ একর ২৭ শতকের কাত ১০৬/৩ আঃ ৩০

৩৮৪ খাং ডিঃ দেঃ কুললাল সিংহ দাবি ৮৮৬/৬ পরগণাদি ঐ ৫ একর ১৮ শতকের কাত ১৪১/২ আঃ ৩০

৩৮৫ খাং ডিঃ দেঃ মাহুল মওলা দিঃ দাবি



১২০/৯ আ: ২৫. ৪নং লাট ঐ মৌজাদি মধ্যে ৪ একর
৮ শতকের কাত ২০/১৫ আ: ৫০. ১নং লাট ঐ
মৌজাদি মধ্যে ১ একর ৭৪ শতকের কাত ৪৫/১৭ আ:
২৫. ৬নং লাট ঐ মৌজাদি মধ্যে ৪ একর ১২ শতকের
কাত ৩১/১২ আ: ৫০. ৭নং লাট ঐ মৌজাদি মধ্যে
১ একর ৭৫ শতকের কাত ৮ আ: ৫০.

১৫৩ মর্গেজ ডি: জয়সীকুমার চক্রবর্তী দে: কৈলাশ
কামিনী দাসী দাবি ২৭৮/৩ মৌজে হিলোড়া ২৬২ বিঘার
কাত ৩০/০ আ: ৩০. ২নং লাট ঐ মৌজাদি মধ্যে
১২ কাঠার কাত ৫ আ: ৫. ৩নং লাট ১০ কাঠার কাত
৪০/০ আ: ৫. ৪নং লাট ঐ মৌজাদি মধ্যে ৮১. বিঘার
কাত ৭ আ: ১০০.

চৌকি অঙ্গিপুর দ্বিতীয় মুসোফী আদালত ।

নীলামের দিন ১৮ই মে ১৯৩২ ।

২১৭ খাং ডি: জগদীন্দ্রনাথ চৌধুরী দে: কোরবান সেখ
দিং দাবি ২৩৩/১৫ পং একবরসাহী মৌজে জুগোর ১ একর
৫৭ শতকের কাত ৮১/১০ আ: ২০. রায়তি মোকররী স্বত্ব

২১৯ খাং ডি: ঐ দে: সামাউল সেখ দীং দাবি ১৭৬৫
পরগণাদি ঐ ১ একর ৮৫ শতকের কাত ৪৫/১৪ আ:
১৫. মোকররী স্বত্ব ।

২২০ খাং ডি: ঐ দে: আবদুল রকিব সেখ দিং দাবি
২৮৪/৬ পরগণাদি ঐ ৩ একর ৯৪ শতকের কাত ১৫৫/১৫
আ: ২৫. রায়তি মোকররী স্বত্ব ।

৩০৭ খাং ডি: সেখ বেলালহোসেন মগল দিং দেং
কালালি কাজি দাবি ৪৩৫/০ পং বিহড়ল মৌজে কাঠের
পাড়া ২/৩ কাঠার কাত ৩/০ আ: ১৫. প্রকাশ থাকে যে
১৩৩৯ সাল হইতে টাকা প্রতি ১০ আনা হিসাবে বৃদ্ধি
জমা পাইবে ।

৩০৮ খাং ডি: ঐ দে: আকিম বিবি দাবি ১৫/২ পং
ঐ মৌজে ইমামনগর ৫৩ কাঠার কাত ১/০ আ: ৫.
প্রকাশ থাকে যে ১৩৩৯ সাল হইতে টাকা প্রতি ১০ আনা
হিসাবে বৃদ্ধি জমা পাইবে ।

৩০৯ খাং ডি: ঐ দেং মিজাজান সেখ দাবি ১২৫৯
পরগণাদি ঐ ৫০ কাঠার কাত ৫/০ আ: ২. প্রকাশ
থাকে যে ১৩৩৯ সাল হইতে টাকা প্রতি ১০ আনা হিসাবে
বৃদ্ধি জমা পাইবে ।

৩১০ খাং ডি: ঐ দেং ঐ দাবি ৫৪১/০ পরগণাদি ঐ
৭৫ বিঘার কাত ৭/০ আ: ১৫.

৩৪১ খাং ডি: ঐ দেং রোফেজান বিবি দাবি ৩১৪/০
পং ঐ মৌজে সামনাবাদ ৩৪ বিঘার কাত ১০. আ: ২০.
প্রকাশ থাকে যে ১৩৩৯ সাল হইতে টাকা প্রতি ১০ আনা
হিসাবে জমা বৃদ্ধি পাইবে ।

৩৪২ খাং ডি: ঐ দেং বাহার সেখ দাবি ৩০১/৩ পর-
গণাদি ঐ ২৫০ বিঘার কাত ৪ আ: ১৫. প্রকাশ
থাকে যে ১৩৩৯ সাল হইতে টাকা প্রতি ১০ আনা হিসাবে
বৃদ্ধি পাইবে ।

৩৪৩ খাং ডি: ঐ দেং হবিকেশ মগল দাবি ৫০১/৩
পং ঐ মৌজে পারুলিয়া চক ৯১ বিঘার কাত ৭১ আ:
২০. প্রকাশ থাকে যে ১৩৩৯ সাল হইতে টাকা প্রতি ১০
আনা হিসাবে জমা বৃদ্ধি পাইবে ।

৩৪৪ খাং ডি: ঐ দেং উমেশচন্দ্র নন্দী দাবি ৪২১/২
পং ঐ মৌজে মানি দিয়ার সামিল ৩১ বিঘার কাত ৬
আ: ১০. প্রকাশ থাকে যে ১৩৩৯ সাল হইতে ৬ স্থলে
৬৫ জমা ধার্য হইয়াছে ।

(অবশিষ্টাংশ মূল কাগজে দেখুন ।)

বহুনাথগঞ্জ পণ্ডিত-প্রসে শ্রীবিনয় কুমার পণ্ডিত কর্তৃক
সম্পাদিত, মুদ্রিত ও প্রকাশিত ।



প্রতিষেধক স্বরূপ

কপূরাসবের

গুণ অসামান্য !

বিশুচিকা বা কলেরার প্রাদুর্ভাবকালে গৃহে এক শিশি
“কপূরাসব” থাকিলে সে স্থানে কলেরার প্রবেশ রুদ্ধ
হইয়া যায় বলিলে অত্যাক্তি হয় না ।

বহু বর্ষের চেষ্টা ও পরীক্ষার ফলে আবিষ্কৃত এই
ঔষধ বিগত ৫০ বৎসরে বহু রোগীকে রোগমুক্ত করিয়াছে ।
কলেরা বা ওলাউঠা ব্যতীত “কপূরাসব” সেবনে চুমা-
রোগ্য আশাশয়, অজীর্ণ, প্রভৃতি দ্বারা নিবারিত হয় ।
এই ঔষধের নাম লইলে কলেরার আক্রমণ হইতে
অব্যাহতি পাওয়া যায় ।

আজই এক শিশি
সংগ্রহ করুন ।
এক শিশি ১০ আনা
ডাকমাস্তাদি ১/০ ।

সি, কে, সেন

—এও কোং লিঃ—

২৯ কলুটোলা, কলিকাতা ।



শিশুদিগের কোমল চর্মে
নিরাপদে ব্যবহার
করা যায় ।

স্বকেন্দ্র স্বাস্থ্য ও সৌন্দর্য
সংরক্ষণের অভিনব
প্রসাধন দ্রব্য

রেডিয়াম স্নো

স্বকেন্দ্র উপর অদৃশ্যভাবে অতি দৃশ্য
আবরণরূপে লাগিয়া থাকে । গ্রীষ্ম-
জনিত কষ্ট এবং চর্মরোগ হইতে
দেহকে রক্ষা করে ।

স্বনামধন্যা শ্রীমতী সরলা দেবী বলেন :- রেডিয়াম স্নো
দেখিতে সুন্দর, স্রাণে সুগন্ধি ও স্পর্শে কোমল । ইহার
আকার প্রকারের সৌষ্ঠব বিলাতীর সমতুল । দেশী কার-
খানায় দেশী লোকের দ্বারা প্রস্তুত হইতেছে—না জানিলে
ইহাকে একটি শ্রেষ্ঠ বিলাতী বস্তু বলিয়া ভ্রম হইতে পারে ।
(স্বাঃ) শ্রীসরলা দেবী ।

প্রস্তুতকারক—
রেডিয়াম ল্যাবরেটরী
কলিকাতা ।
ফোন—৩০৬২ বি, বি ।

সোল এজেন্টস্—
বসাক ফ্যাক্টরী
৩নং ব্রহ্মচূলাল ষ্ট্রীট, কলিকাতা
ফোন—২১৮০ বহুবাজার ।

সব দোকানে পাওয়া যায় ।

জঙ্গিপুত্র সংবাদের

ক্রোড়পত্র।

২৮শে বৈশাখ বুধবার ১৩৩২ সাল।

পৃথিবীনা হেলা হইতে একটি বিংশতি বর্ষীয়া শিশু বালিকা কলিকাতায় আসিয়াছে সে সাত বৎসর যাবৎ অনাহারে আছে, এই সাত বৎসর সে কেবল বায়ু সেবন করিয়াই হৃৎ শরীরে জীবন ধারণ করিতেছে।

নীলামের ইস্তাহার।

চৌকি জঙ্গিপুত্র প্রথম মুসলফী আদালত।

নীলামের দিন ১৬ই মে ১৯৩২।

৩০৪ খাং ডি: সেবাইত নলিনীমোহন ঘোষ দেং আবরদ সেথ দিং দাবি ২১১/২ পং কুড়রপ্রতাপ মৌজে উমরাপুর ১৩৬০ বিঘার কাত ১৪১৫ আঃ ৮০০

৩০৫ খাং ডি: ঐ দেং হাজারি সেথ দাবি ৮২৬/২ পরগণাদি ঐ ১৩১১ বিঘার কাত ১৪১০ আঃ ৮০০

৩১২ খাং ডি: ঐ দেং সমসের মল্লিক দিং দাবি ৩৪৪/৩ পং বহতালি মৌজে বহতালি ১ এঃ ৫৪ শতকের কাত ৫০ আঃ ২৫০

৩১৩ খাং ডি: শ্রীমতী রাণী গ্যোতির্ময়ী দেবী দেং ওয়ারেশতুল্যা বিশ্বাস দিং দাবি ৩৫৫/২ পং মঙ্গলপুর মৌঃ মহেশাইল ২ একর ১৬ শতকের কাত ৪১/০ আঃ ১৫০ উক্ত জমা ১৩৩৮ সাল হইতে টাকা প্রতি ১/০ আনা বৃদ্ধি হইয়াছে।

১২৪২ খাং ডি: সেবাইত রাজা ভূপেন্দ্রনারায়ণ সিংহ বাহাদুর দেং এনসার মৌলার ওয়ারিশ পুত্র এবাদত সেথ দিং দাবি ২৩৬০ পং কুড়রপ্রতাপ মৌজে উমরাপুর ৪/০ বিঘার কাত ২০ আঃ ৫০

৩০৮ খাং ডি: ঐ দেং জগবন্ধু মাঝি সাহানা দাবি ১২৩০/০ পং ঐ মৌজে ২নং উমরাপুর ২৪৪২ বিঘার কাত ৩০৬৮ আঃ ১২০০

১৩৩ খাং ডি: ব্রহ্মোহিনী দাসী দেং একাবেল সেথ দিং নাবালক পক্ষে অলিমাতা কায়েরানেনো বিবি দাবি ৩৭১০ পং ককুনপুর মৌজে কাশিয়াই ৮৪ শতকের কাত ২০ আঃ ৫০

২৭৩ খাং ডি: মুরদীমোহন সেন দেং মোক্ষদামন্দরী দাসী দাবি ২২৩ পং মুরারীপুর মৌজে বাড়াল ১ একর ৫৪ শতকের কাত ৪৪/৬ পাই আঃ ১০০

২৭৭ খাং ডি: ঐ দেং হারাধন চট্টোপাধ্যায় দাবি ১২১০/০ পং আসরফভাগ মৌজে মঙ্গলপুর ৫৪ শতকের কাত ২১/৭ পাই আঃ ৫০

২৮১ খাং ডি: ঐ দেং কমলাকান্ত ভট্টাচার্য্য নাবালক পক্ষে অলি মাতা নিরুপমা দেবী দাবি ৩৪৫/৫ পং মুরারীপুর মৌজে তালাই ০ একর ২২ শতকের কাত ৬৫৭ পাই আঃ ১০০

৩০২ খাং ডি: জঙ্গিপুত্র মিউনিসিপ্যালিটির চেয়ারম্যান বাবু বিজয়দ চট্টোপাধ্যায় দেং ভূপতিভূষণ রায় দাবি ১১০৬/০ পং গনকর মৌজে পানানগর ও জয়রামপুর ৪ একর ৪২ শতকের কাত ১৭/০ আঃ ৫০০

৪১৯ খাং ডি: মহারাজা রাও যোগীন্দ্রনারায়ণ রায় সি. আই. ই. দেং ত্রৈলোক্যমনি দাসী দাবি ২৫৬৬ পং লক্ষরপুর মৌজে সেখালিপুর ৭৬ শতকের কাত ৩৭৭ আঃ ৫০

৪২৩ খাং ডি: ঐ দেং মোতালিপ মঙ্গল দাবি ৩১১/৬ পরগণাদি ঐ ১ একর ৩১ শতকের কাত ৪১/৫ আঃ ৫০

৪২৭ খাং ডি: ঐ দেং রামচন্দ্র শুকুল দিং দাবি ২৪৭৬/০ পরগণাদি ঐ ২৩ একর ৬৭ শতকের কাত ৪০০/০ আঃ ৫০০

২৪১ খাং ডি: শ্রীমতী নিত্যকালী দাসী দেং অল্প-ভাবিনী দেবী দাবি ৩০১/০ পং গনকর মৌজে আমগাছী ব্রাহ্মনগর ১৪৩ বিঘার কাত ৩০ আঃ ১০০

১১৮২ খাং ডি: সেবাইত ও অয়ং নিত্যকালী দাসী দেং অমিয়কুমার রায় দিং দাবি ৪২৬/০ পং ঐ মৌজে গোপাল চক ৭৩৭ বিঘার কাত ৭ আঃ ২০০

১১৬২ খাং ডি: সেবাইত নিত্যকালী দাসী পক্ষে ম্যানে-জার শ্রীশ্রীমাচরণ নাথ দিং দেং নাজিরুদ্দিন সেথ দিং দাবি ৮৮৪/৫ পং ঐ মৌজে রামচন্দ্রবাটী ৭/৪৬০ বিঘার কাত ১২৬১৮ আঃ ৪০০

১৩৩ খাং ডি: ঐ দেং অহেদাননো বিবি দাবি ৮১০ পং ঐ মৌজে ঘোরশালা ৭/০ বিঘার কাত ১৭৪/৬ আঃ ৭০০

১১৮ খাং ডি: ঐ দেং অমরেন্দ্রকুমার অধিকারী দাবি ৬২৪/৫ পং ঐ মৌজে ধর্মাবদপুর চাষিপাড়া ২১৩ বিঘার কাত ২০/০ আঃ ৪০০

১১৮৬ খাং ডি: গোপীবালা সরকার দীং দেং আবদুল সেথ দীং দাবি ৫২০/০ পং সমসখালি মৌজে পাতনাটোলা ১ একর ৩৩ শতকের কাত ২৪৩ দেন্দারের অর্ধেক অংশে ৬৬ শতক আঃ ২৫০

১১৮৭ খাং ডি: ঐ দেং বাবু সেথ দিং দাবি ১২৬০/২ পরগণাদি ঐ ১ একর ৩০ শতকের কাত ২৪৬ মধ্যে দেন্দারের অর্ধেক অংশে ৬৭ শতক আঃ ১০০

৩১৪ খাং ডি: যজ্ঞেশ্বর মিশ্র দিং দেং যতুনন্দন দাস দাবি ১১১/৩ পং আসননগর মৌজে ইচলিপাড়া ৪৪১/০ কাঠার কাত ১৪/০ আঃ ৫০

৪৩০ খাং ডি: ওয়াকফ ট্রেস্টের জয়েন্ট মাতৃঘাটা হুমায়ুন রেজা চৌধুরী দিং দেং কাবাতুল্যা বিশ্বাস দিং দাবি ১২১৬/০ পং কুড়রপ্রতাপ মৌজে কাঁকড়ামাড়ি ২৬৩/৩৪ বিঘার কাত ১৮৪/২ আঃ ১০০০

৪৩১ খাং ডি: ঐ দেং গাজিরুদ্দিন বিশ্বাস দিং দাবি ১৩৬৪/২ পরগণাদি ঐ ৪০১/২৫ ধূল বিঘার কাত ২১১/২ পাই আঃ ১১৫০

৪৩২ খাং ডি: ঐ দেং শ্রীপতি সরকার দিং দাবি ৮২৪/৬ পং ঐ মৌজে পুড়াপাড়া ৭১৩/১১ ধূল বিঘার কাত ১৪৬ আঃ ৫০০

৪৩৩ খাং ডি: ঐ দেং রাধাশ্যাম পাড়ে দাবি ২১৮০/৩ পরগণাদি ঐ ৩০৪১/১ ধূল বিঘার কাত ৩৬৪/৩ আঃ ১৫০০

৩৭৮ খাং ডি: রায় বাহাদুর জ্ঞানেন্দ্রনারায়ণ চৌধুরী দিং দেং জগন্নাথ সিংহ দাবি ১৭১/৩ পং রাজসাহী মৌজে কাছারা ২৪ শতকের কাত ১৬০/০ আঃ ১৫০ টাকা প্রতি ১/০ আনা বৃদ্ধি হইবে।

৩৭৯ খাং ডি: ঐ দেং লালু মঙ্গল দাবি ৩৬৬০/০ পরগণাদি ঐ ১ একর ৬২ শতকের কাত ৫১/৫ আঃ ২০০

৩৮০ খাং ডি: ঐ দেং সৌদামিনী বেওয়া দাবি ৩৪৬২ পরগণাদি ঐ ১ একর ৫৪ শতকের কাত ৪৬/০ আঃ ২০০

৩৯১ খাং ডি: নেহালচাঁদ সামছকা ট্রেস্টের রিসিভার জ্ঞানচাঁদ জ্যোতি দেং বিতৃতভূষণ স্বত্বধর দাবি ২১৬ পং মুরারীপুর মৌজে তালাই ২ শতকের কাত ৪০ আঃ ২০

৩৯২ ডি: ঐ দেং মিজান সেথ দিং দাবি ১৮১/৬ পরগণাদি ঐ ৫৪ শতকের কাত ২০/১৬ আঃ ১০০

৩৯৩ খাং ডি: ঐ দেং লক্ষণ মঙ্গল দিং দাবি ১৫১/৩ পরগণাদি ঐ ৪৫ শতকের কাত ১৬০/১১ আঃ ১০০

৩৯৪ খাং ডি: ঐ দেং অনন্ত ঘোষ দিং দাবি ১২৬/০ পরগণাদি ঐ ১ একর ১১ শতকের কাত ৪০/৬ আঃ ১৫০

৩৭২ খাং ডি: শচীন্দ্রনাথ রায় দেং মনহর সেথ দাবি ৩১৪/৬ পং সুলতান উজিয়ান মৌজে ডাহিনা ৪১/০ বিঘার কাত ৪১/১০ আঃ ৫০

৪৩৪ খাং ডি: মিমলেন্দু নাথ সিংহ চৌধুরী দিং নাবালক পক্ষে সার্টিকিট ষাণ্ড গার্জেন মাতা রেণুবালা সিংহ চৌধুরী দেং উমেশচন্দ্র চৌধুরী দিং দাবি ৫৫৬/২ পং

মঙ্গলপুর মৌজে দেবীপুর ৮১০ বিঘার কাত ৮১/১ ২৫০

৪৩৮ খাং ডি: শ্রীদোলগোবিন্দ দাস দিং দেং সন্ত দিং দাবি ২৮৬/০ পং ককুনপুর মৌজে ওসমানপুর শতকের কাত ৩০/০ আঃ ৪০০। সন ১৩৩৯ সালের হইতে কিং টাকায় আনা হিসাবে বৃদ্ধি পাইবেন

১২২ খাং ডি: তারাপদ রায় দেং আজিজাননেছা দিং দাবি ২১৪/৬ পং আসাননগর মৌজে পিয়ারাপু একর ১ শতকের কাত ১৬০/০ আঃ ১০০

৪৪১ খাং ডি: ঐ দেং কৃষ্ণচন্দ্র সিংহ দিং দাবি ১২ পং গনকর মৌজে তেঘরী ৮২ শতকের কাত ৩/১২ ১০০

১৪২ খাং ডি: ঐ দেং ঐ দাবি ২৪/২ পরগণাদি ৩২ শতকের কাত ১৬০/০ আঃ ৫০

২০০ খাং ডি: ঐ দেং লালমহম্মদ সেথ দাবি ২৭৪ পরগণাদি ঐ ৬০ শতকের কাত ৩ আঃ ১৫০ হিতিব স্বত্ব

১৭২ খাং ডি: ঐ দেং কনিভূষণ রায় নাবালক পা অলিমাতা উম্মিলাহন্দরী বর্ধগ্যা দাবি ২৪১/০ পং আসন নগর মৌজে খরকাটা ৩৬ শতকের কাত ২৬/৫ আঃ ৫০

৬০ খাং ডি: ব্রহ্মেশচরণ সেন দীং দেং হেমলতা দেং দাবি ২৩১/০ পং মুরারীপুর মৌজে কুলরী ৪৫ শতকে কাত ১১/০ আঃ ৫০। রায়তী মোকররী স্বত্ব।

৪১৭ খাং ডি: জয়চাঁদ সেরাউগী দিং দেং সরলাবাল বর্ধগ্যা দাবি ১৪৮১/০ পং গনকর মৌজে দয়ারামপুর ৩২৩৭ বিঘার কাত ৩৮৬/৫ বৃদ্ধির যোগ্য মধ্যস্থত্বীয় নিলা হইবে আঃ ২৫০। তহপরিহিত নিজ সরিক মত পোক্ত ইমারত মায় তীর বরগা কপাট চৌকাট জানালা নওয়া জিমা মায় আকাঠা মুকাঠা বৃদ্ধাদি সহ।

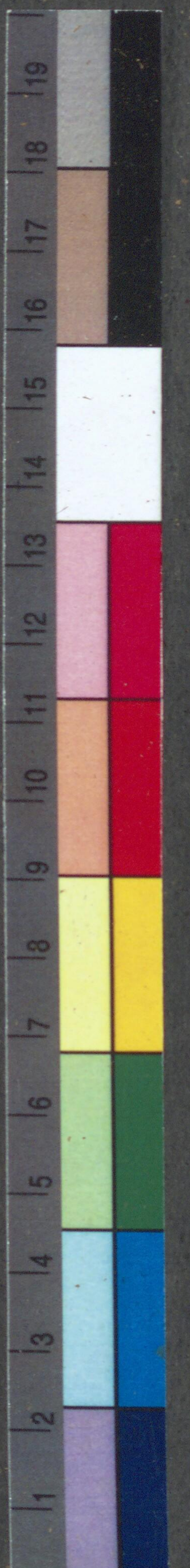
১১৪ মনি ডি: রজনীকান্ত সেন দেং যশোর মঙ্গল দাবি ৮২১/২ পং রাজসাহী মৌজে লালপুর ৩ একর ৬২ শতকের কাত ১১১/২ আঃ ৫০০

৮২৭ মনি ডি: কেরাসতুল্যা মঙ্গল মৃত্যুতে তন্ম ওয়ারিশ জিন্নার রহমান মিজা দেং গোরাই মঙ্গল দাবি ২০৮১/২ পং আকবরসাহী মৌজে হবিপুর ১ একর ২২ শতকের কাত ৩১/১১ আঃ ১০০ রায়তি হিতিবান। ২নং লাট ঐ পর-গণাদি মধ্যে ৮০ শতকের কাত ২০ আঃ ৫০ রায়তি হিতি-বান। ৩নং লাট ঐ পরগণাদি মধ্যে ৭৭ শতকের কাত ১১/১০ আঃ ৫০। ৪নং লাট ঐ পরগণাদি মধ্যে ১৫ শত-কের কাত ১/২ আঃ ২০ রায়তি হিতিবান। ৫নং লাট ঐ পরগণাদি মধ্যে ৬০ শতকের কাত ২ আঃ ৫০ রায়তি হিতিবান। ৬নং লাট ঐ পরগণাদি মধ্যে ১ একর ২১ শতকের কাত ৪১/০ আঃ ১০০ রায়তি হিতিবান। ৭নং লাট ঐ পরগণাদি মধ্যে ১ একর ৫৬ শতকের কাত ৪১/০ আঃ ১০০ রায়তি হিতিবান। ৮নং লাট ঐ পরগণাদি মধ্যে ১ একর ৬১ শতকের কাত ৪১/৫ আঃ ১০০ রায়তি হিতি-বান স্বত্ব।

১২৩ রেহান ডি: এক্সাজ সেথ দিং দেং তানমহম্মদ সেথ দাবি ৪৬১/২ পং গনকর মৌজে পাওলি ১১ বিঘার কাত ২ আঃ ৩২০

৪২ রেহান ডি: নলিনী মোহন মঙ্গল দিং দেং আসগার আলি ওরফে ফোজু মিজা দিং দাবি ৩৫১১/৬ পং গনকর মৌজে নওদা ৩০ কাত ১০০/১ মোকররী জমা আঃ ১২৫০ ২নং লাট ঐ মৌজাদি মধ্যে ১৪ বিঘা জমি, সালিয়ানা ৮৪, টাকা জমার অন্তর্গত জমি। আঃ ২৫০

৮৪১ রেহান ডি: ঐ দেং আবদুল সাইদ সেথ দীং দাবি ৫০৫৬/২ পং গোমাস মৌজে গৌকুলতা ৭ একর ৫৪ শতকের কাত ৪৪১/৭ আঃ ১০০০/১ ২নং লাট ঐ মৌজাদি মধ্যে ২ একর ২৬ শতকের কাত ২১৪/৮ আঃ ৩০০ ৩নং লাট ঐ মৌজাদি মধ্যে ১ একর ৮৩ শতকের কাত



১৪৩৮/৯ পরগণাদি এই একর ১৯ শতকের কাত ২৩৬০ আ: ৭৫

৩৮০ খাং ডি: এই দে: গিরিশ মণ্ডল দিঃ দাবি ৮২/২ পরগণাদি এই একর ৩১ শতকের কাত ১২৬০/৫ আ: ৪০

৩৮১ খাং ডি: এই দে: হুকুদি মণ্ডল দিঃ দাবি ৩২১/০ পরগণাদি এই একর ৩০ শতকের কাত ১০৬/৩ আ: ৩০

৩৮২ খাং ডি: এই দে: কালীপ্রসাদ সাহা দিঃ দাবি ৩৩৬ পরগণাদি এই একর ৩৭ শতকের কাত ১০৬ আ: ৩০

৩৮৮ খাং ডি: এই দে: উমেশ মণ্ডল দিঃ দাবি ৪২৪/২ পরগণাদি এই একর ৮২ শতকের কাত ৩১/৩ আ: ১৫

১৩৩৪ খাং ডি: কুমার জ্ঞানেন্দ্রচন্দ্র পাণ্ডে দেং রাজেন্দ্র নারায়ণ তেওয়ারী দিঃ দাবি ১০২১০ পং রাজসাহী মৌজে অহুগনগর ১/০ আনি ছাম ২৩ একর ৪২ শতকের কাত ৩০১/১০ আ: ২৫

১৩৩৫ খাং ডি: এই দেং এই দাবি ১২৪১২ পরগণাদি এই একর ৪২ শতকের কাত ৩০১/১০ আ: ২৫

৩ খাং ডি: মোহনমতি দেবী দেং গদাধর মিশির দাবি ৩৪১/৩ মৌজে বেলুগিয়া ২ একর ৩২ শতকের কাত ৩৬/২ আ: ২৫

২০ খাং ডি: সরোজিনী দেবী দেং আনোয়ার আলি মিজা দিঃ দাবি ২৫৬০ পং গনকর মৌজে লাচনা ১ একর ৫৩ শতকের কাত ৩/ আ: ১৫

১৩১০ খাং ডি: কালীচরণ সিংহ দেং সতীশ সর্দার দিঃ দাবি ১২১/২ পং দশহাজারী মৌজে ভবানীপুর ১১০ বিঘার কাত ২৫/ আ: ৫

১৩১৩ খাং ডি: এই দেং বুদ্ধ সেধ দিঃ দাবি ২৫১/০ পরগণাদি এই ২/১১ বিঘার কাত ২৬/১৮ আ: ১০

১৩১৭ খাং ডি: এই দেং শ্রেয়লাল ঘোষ দাবি ১২৪১/৬ পং এই মৌজে পাচুল্যা গ্রাম ৪১২ বিঘার কাত ৪৫/ আ: ১০ ১৩৩৮ সাল হইতে টাকা প্রতি ১/০ হিসাবে জমা বৃদ্ধি হইয়াছে।

১৩১৮ খাং ডি: এই দেং ময়ময়ি বেওয়ারী দাবি ২২৩ পং এই মৌজে ভবানীপুর ৩/২১ বিঘার কাত ৪১/১৫ আ: ২০

৩৫৯ খাং ডি: নরেশচন্দ্র বহু দেং কেফারত সেধ দাবি ২৮১/২ মৌজে নূতনগ্রাম ১ একর ৪২ শতকের কাত ২৪/২ আ: ২০

৩৫৭ খাং ডি: এই দেং কিরণবালা দাসী দাবি ২২৬০ মৌজে কাঁচিয়া ৮২ শতকের কাত ৩/ আ: ২০

৩৬২ খাং ডি: এই দেং তুর্গাদাস দাস দাবি ১২১/২ পং গয়সাবাদ মৌজে রাজারামপুর ৭ একর ৭ শতকের কাত ১২১/০ আ: ৪০

১৩৮ খাং ডি: ওয়াকফ ট্রেষ্টের জয়েন্ট মাতঙ্গালি জাম্বুন রেজা চৌধুরী দিঃ দেং সার্বজান বিবি দাবি ৩৬/৬ পং কোড়রপ্রতাপ মৌজে লালপুর ২/২১ কাঠার কাত ২৪/০ আ: ১০

১৩২ খাং ডি: এই দেং জুলু মণ্ডল নাবালক পক্ষে অলি মাতা কালু বেওয়ারী দিঃ দাবি ৫৫৬ পং রুহনপুর মৌজে দাঁতিয়া অনন্তপুর ১৬/১৩৬ বিঘার কাত ৮/৩ আ: ২০

১৩২২ খাং ডি: এই দেং কেদারনাথ ভট্টাচার্য্য দাবি ৩৭১/৩ মৌজে লোহরপুর ৪/০২ বিঘার কাত ৬/৬ পাই আ: ১৫

৪৫২ খাং ডি: এই দেং কুলেশচন্দ্র চৌধুরী দিঃ দাবি ৫৫৬/৬ পং দশহাজারী মৌজে ভৈরবভাঙ্গা ১৫/২২ বিঘার কাত ১০১/২ আ: ৪৫ সন ১৩৩২ সাল হইতে টাকা প্রতি ১/০ হিসাবে বৃদ্ধি হইয়াছে।

৪৫৩ খাং ডি: এই দেং এই দাবি ৭২/০ পং এই মৌজে লক্ষীপুর ১২৬৩ বিঘার কাত ১৪১/২ আ: ৭৩ ১৩৩২ সাল হইতে টাকা প্রতি ১/০ আনা হিসাবে বৃদ্ধি হইয়াছে।

৪৫৪ খাং ডি: এই দেং রাজেন্দ্রনাথ রায় দাবি ৮৪১/৬ পং এই মৌজে বাহাছরপুর ৩ হুদনা ১৪৪ বিঘার কাত ১৬/ আ: ৭৮ ১৩৩২ সাল হইতে টাকা প্রতি ১/০ হিসাবে বৃদ্ধি হইয়াছে।

৪৫৫ খাং ডি: এই দেং ফণিপ্রসাদ সাহা দিঃ দাবি ৭৬২ পরগণাদি এই ১২/২ বিঘার কাত ১৪১ আ: ৩০ ১৩৩২

সাল হইতে টাকা প্রতি ১/০ হিসাবে বৃদ্ধি হইয়াছে।

৪৫৬ খাং ডি: এই দেং জগবন্ধু সিংহ দাবি ২৮/৬ পং এই মৌজে এই ২১১/৩ বিঘার কাত ২০/ আ: ২৫

৪৫৭ খাং ডি: এই দেং মহেশ্বর শীল দিঃ দাবি ৩০৭/৩ পং এই মৌজে হুদনা ৭১১/২৩ বিঘার কাত ৭০/ আ: ২৫ ১৩৩২ সাল হইতে টাকা প্রতি ১/৫ হিসাবে বৃদ্ধি হইয়াছে।

২৩০ খাং ডি: বিমলেন্দু নাথ সিংহ চৌধুরী দিঃ না: পক্ষে সার্টফিকেট প্রাপ্ত গার্ডেন মাতা শ্রীরেণুবালা সিংহ চৌধুরাণী দেং রাধামাধব দাস দাবি ২০৬১৫ পং মঙ্গলপুর মৌজে ইচলিপাড়া ৩২ শতকের কাত ৩/১৫ আ: ১৫

২৩১ খাং ডি: এই দেং এই দাবি ২৪৬/৬ পরগণাদি এই ৮২ শতকের কাত ৮১৫ আ: ১৫

২৩২ খাং ডি: এই দেং এই দাবি ৮৬৩ পরগণাদি এই ৪ শতকের কাত ১/১৫ আ: ৩

২৩৪ খাং ডি: এই দেং পশুপতি দাস না: পক্ষে অলি পিতা রাধামাধব দাস দাবি ৫০৬/২ পরগণাদি এই ৫০ শতকের কাত ৪০৮ আ: ১৫

৪৫৮ খাং ডি: রাজেন্দ্রনারায়ণ রায় দেং শচীন্দ্রনাথ রায় দিঃ দাবি ২৩৩১/৬ পং কুড়রপ্রতাপ মৌজে মুঙ্গাপুর মাতাই মায় পাড়া মধ্যে আট আনা রকম পত্তনী স্বত্ব ভদ্রমধ্যে ১০ হস্তান্তর বাদে ১০ জমা সাগিনানা ১২০০ মধ্যে ৬০০ আ: ৩০

১৫৮ খাং ডি: জগদীশ নাথ চৌধুরী দেং মদেল সেধ দিঃ দাবি ২২০/০ পং একবরসাহী মৌজে খরিগুর ছোট তরফ ১ একর ৬৬ শতকের কাত ৬/০ আ: ১০ ১৩৩২ সাল হইতে টাকা প্রতি ১/০ বৃদ্ধি হইয়াছে রায়ত হিতবান

১৭৮ খাং ডি: এই দেং মর্ত্তোখর কোটাল দাবি ২১৬২ পং এই মৌজে পাউলি ৭২ শতকের কাত ৩১/২৪ আ: ৫ ১৩৩২ সাল হইতে টাকা প্রতি ১/০ বৃদ্ধি হইয়াছে। রায়ত হিতবান।

১৭৯ খাং ডি: এই দেং ইছ সেধ দাবি ২৩১/০ পং এই মৌজে খরিগুর ১ একর ৭৫ শতকের কাত ৭৬/০ আ: ১০ ১৩৩২ সাল হইতে টাকা প্রতি ১/০ বৃদ্ধি হইয়াছে। হিতবান।

২৭২ খাং ডি: এই দেং যুগোল কুন্ডাই দিঃ দাবি ৩২১/২ পং এই মৌজে পাউলি ছোট তরফ ২ একর ৭ শতকের কাত ২১/০ আ: ১৫

২৮০ খাং ডি: এই দেং আমির হোসেন দাবি ২২৬/০ পরগণাদি এই ২ একর ৪৭ শতকের কাত ১১/ আ: ১৫ ১৩৪০ সালের স্ক্রু হইতে ১/০ হারে বৃদ্ধি হইয়াছে হিতবান

২৮১ খাং ডি: এই দেং মুকুবোল ওরফে বাজু সেধ দাবি ২৭২/২ পরগণাদি এই ১ একর ১৩ শতকের কাত ৫১/০ আ: ১০ ১৩৩২ সাল হইতে ১/০ হিসাবে বৃদ্ধি হইয়াছে। রায়ত হিতবান।

২৮২ খাং ডি: এই দেং মুকুবোল সেধ দিঃ দাবি ৩৪১/৬ পং এই মৌজে খরিগুর ৪ একর ৩২ শতকের কাত ৮/ আ: ১৫ ১ রায়ত হিতবান

৩১৪ খাং ডি: এই দেং কাম্পিল্যাবাসিনী দেবী দাবি ৪৮/৩ পং কুড়রপ্রতাপ মৌজে বড়গড়া ৮ একর ৫২ শতকের কাত ২৫/ আ: ২৫ ১ রায়ত মোকররী।

৩১৫ খাং ডি: এই দেং এই দাবি ৩৪৬ পরগণাদি এই ২ একর ৭৭ শতকের কাত ১৮/ আ: ২০ ১ রায়ত মোকররী

৪১৮ খাং ডি: এই দেং গরীবউজা সেধ দাবি ৩৫১/২ পং এই মৌজে জুগোর ২ একর ২৮ শতকের কাত ১৮/১০ আ: ১৫ ১ রায়ত হিতবান।

৪১৯ খাং ডি: এই দেং জ্ঞানানন্দ চক্রবর্তী দিঃ দাবি ৮৫১/৩ পং এই মৌজে বড়গড়া ১২ একর ৭৭ শতকের কাত ২৪/ আ: ২০ ১ রায়ত মোকররী

৪৪০ খাং ডি: এই দেং লালজান বিবি দিঃ দাবি ১২৬/৫ পং এই মৌজে বেলসড়া ৩১ বিঘার কাত ৪১/ আ: ১০ ১৩৩২ সাল হইতে টাকায় ১/০ হিসাবে বৃদ্ধি হইয়াছে।

৪৬৬ খাং ডি: এই দেং রাধাপোপাল সিংহ দিঃ দাবি ৫৬৬/২ পং এই মৌজে ডাঙ্গাপাড়া ১০৬২ বিঘার কাত ১৫৬/৫ আ: ২৫ ১ রায়ত মোকররী।

৭৭২ মনি ডি: আলিমহস্ক রিখাস দেং জীবনচন্দ্র মিত্র দাবি ১৩৫২ পং রাজসাহী মৌজে অহুগনগর ১-৩৫ শতকের কাত ১৪৬/০ আ: ৫৫

৮নং মনি ডি: যছনাথ চট্টোপাধ্যায় দেং গোপালচন্দ্র মণ্ডল দাবি ৭৩৬/২ পং মুরারীপুর মৌজে সাহাপুর ২ একর ৬৫ শতকের কাত ৪১/০ আ: ৩০ ১ ২নং লাট এই মৌজাদি মধ্যে ১৬ শতকের কাত ১০ আ: ৫ ১ ৩নং লাট এই মৌজাদি মধ্যে ১ একর ৩০ শতক নিষ্কর আ: ২০ ১ ৫৭ মনি ডি: বিষ্ণুপদ কুঞ্জ দেং জয়কেশ মণ্ডল দাবি ২৪২৬৩ পং কুড়রপ্রতাপ মৌজে বেলসড়া ১ একর ৮ শতকের কাত ৬৬/২ আ: ৫০

৬৮ মনি ডি: বৈষ্ণবদাস দত্ত দেং সানোয়ার আলি মিজা দাবি ৩০১/২ পং ফতেসিংহ মৌজে শীতলপাড়া ১ একর ৮০ শতকের কাত ৭/ আ: ৭ ১ রায়ত হিতবান ২নং লাট পরগণাদি এই ৩ একর ২৪ শতকের কাত ১৩৩ আ: ৫ ১ মোকররী স্বত্ব। ৩নং লাট পং আকবরসাহী মৌজে এই ১ একর ১০ শতকের কাত ৩১/২ আ: ৪ ১ রায়ত হিতবান। ৪নং লাট পরগণাদি এই ৫ একর ৪৫ শতকের কাত ১৮৬ আ: ১০ ১ মোকররী স্বত্ব।

৮১ মনি ডি: রাজেন্দ্রনারায়ণ চট্টোপাধ্যায় দেং বসরাজ করকার দাবি ৭৫০/০ পং মঙ্গলপুর মৌজে উমরপুর ৫৬ শতকের কাত ৪/০ ছামে ৪১/ আ: ২০ ১ ২নং লাট এই পরগণাদি মধ্যে ১৪ শতক জমির কাত ৪/০ জমা ৭/৫ রকম ছামের জমিদারী আ: ১০

৮২ মনি ডি: শ্রীনাথ হালদার দেং আবদুল গোফার ওরফে আবদুল গোফুর সেধ দাবি ১৩৩৬ পং সমসখালি মৌ: মোমিনটোলা ২ এ: ৪ শতকের কাত ৩/১২ আ: ২৫

৯২ মনি ডি: নীলরতন রায় দেং আবদুল রহমান মহালদার দিঃ দাবি ২০২৬৩ পং আসনগর মৌজে ভাবকী ৮২ শতকের কাত ১৬/৩ আ: ১০ ১ ২নং লাট এই পরগণাদি মধ্যে ১ একর ২৩ শতকের কাত ৩২ আ: ১৫ ৩নং লাট এই পরগণাদি মধ্যে ১১ জমির কাত ২/ তহুপরিহিত আত্র বৃক ১ পেড় আ: ৩/ ৪নং লাট পরগণাদি এই মধ্যে ২৭ শতকের কাত ১/ আ: ৫ ১ ৫নং লাট এই পরগণাদি মধ্যে ৮৬ শতকের কাত ৬০/২ পাই আ: ১০ ৬নং লাট এই পরগণাদি মধ্যে ৪৩ শতকের কাত ১/৬ আ: ৫ ১ উপরোক্ত লাটগুলি দেখানোর হিতবান স্বত্ব।

৪৩৬ মনি ডি: যোগেন্দ্রচন্দ্র খাঁ দেং কুতুব বিখাস দিঃ দাবি ৮৬৯৬ পং রাজসাহী মৌজে চান্দনীদহ ২৮২০ বিঘার কাত ৩৩২ আদালতের নির্ধারিত মূল্য ৫৯০২

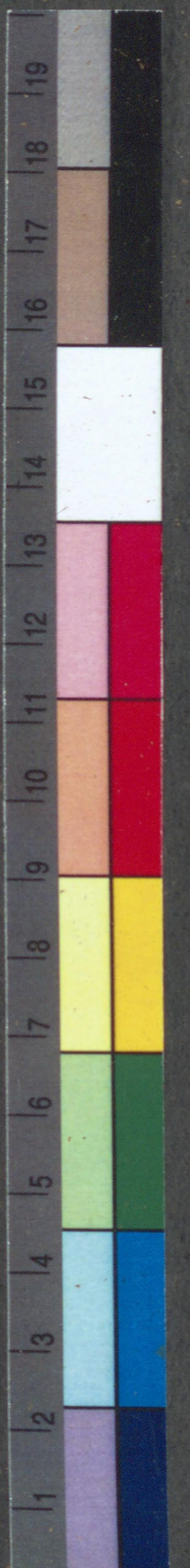
৪৩৭ মনি ডি: হানিৎ মহালদার দেং মতি মণ্ডল দাবি ৬২/০ পং কুড়রপ্রতাপ মৌজে রেঙ্গাপুর ১৪১ বিঘার কাত ২৬ তহুপরিহিত কুলগাছ ১৩ পেড় আত্র ৪ পেড় কাঠাল ১ পেড় দেওলিয়া ঘর ১টা চাল ছাপর নওয়া জিমা সহ আ: ২৫

৪৭২ মনি ডি: অটলবিহারী সাহা দেং আন্তোষ দাস দিঃ দাবি ১২৩১/০ পং রাজসাহী মৌজে অহুগনগর ৩ শতকের কাত ৪/ আ: ১০০

৪৮০ মনি ডি: আসগোর সেধ দেং লুব্বর সেধ দাবি ১০৭১/৩ পং মঙ্গলপুর মৌজে উমরপুর ১৬০ বিঘার কাত ৩১/০ আ: ৫ ১ ২নং লাট মৌজে কিকরহাটা মধ্যে ২/১০ মূল বিঘার কাত ১১/ আ: ২০

১৩৬ বেহান ডি: নারায়ণচন্দ্র ঘোষ দেং জুবেদ সেধ দিঃ দাবি ৪৮৭৩ পং গোয়াস মৌজে নিজ কড়াইয়া ৪১০ বিঘার কাত ১২ আ: ২০ ১ ২নং লাট পং একবরসাহী মৌজে খরিগুর ১১০ বিঘার কাত ২/৩ আ: ৩০

৫১ মর্গেজ ডি: মানদা মণি দাসী দেং হিমাইত সেধ দাবি ৫১২৪/৬ পং এই মৌজে সেকন্দরা ২৫১২ বিঘার কাত ৪৪/১২ আ: ৫০ ১ জমার নিশি অংশ বাদে ৩০ ১ ২নং লাট পরগণাদি এই মধ্যে ১১১১ বিঘার কাত ১৭৬০ আ: ৫০ ১ বিবাসীর নিশি অংশে ২৪১১/০ ৩নং লাট মৌজে গিরিয়া মধ্যে ১১০ বিঘার কাত ২/১১ পাই আ: ১৫



সাধনা ঔষধালয়, ঢাকা

অধ্যক্ষ

শ্রীমোগেশচন্দ্র ঘোষ এমএ, এফসিএস(লণ্ডন)

তাগলপুর কলেজের রসায়ন শাস্ত্রের ভূত পূর্ব অধ্যাপক

কলিকাতা ব্রাঞ্চ — (শ্রীমতীজার ট্রাম ডিপোর উত্তর)
২১৩ বহুবাজার স্ট্রীট।

আয়ুর্বেদীয় ঔষধ বিত্তভাষ্য ও শাস্ত্রমতে নিজ তথ্যাবলি প্রস্তুত হয়। পত্র লিখিলে বিনামূল্যে স্যাটিলিগ পাঠান হয়। রোগের বিবরণ জানাইলে বহুপূর্বক ব্যবস্থা দেওয়া হয়। চিঠি পত্রাদি সম্পূর্ণরূপে গোপন রাখা হয়।

মকরধ্বজ (অর্গ সিন্দুর)

(বিত্ত ও অর্গঘটিত) জেলা ৪, উৎকৃষ্ট অর্গ, পারদ ও আমলাসার গন্ধক দ্বারা যথাশাস্ত্র প্রস্তুত। নিত্য প্রয়োজনীয় সর্বপ্রয়োজনীয়ক মহৌষধ।

বিশুদ্ধ চ্যবনপ্রাশ—সের ৩ টাকা।

উৎকৃষ্ট কানীর আমলাকী, বংশলোচন, প্রভৃতি বাবতীয় উপাদানে পূর্ণ মাত্রায় যথাশাস্ত্র প্রস্তুত। কফ, কালি, সর্দি, বক্ষা, কফরোগ, হৃদরোগ প্রভৃতি রোগের মহৌষধ। সর্বপ্রকার হৃদয়, তানাস, অতিশয় পুষ্টিকর মহৌষধ বা ঔষধ বিশেষ।

সুন্দরমঞ্জীবন—সের ১৬ টাকা।

ইহা সেবনে ধাতুসে কলা, রক্তসীনতা, স্বপ্নদোষ, প্রমেহ ও ক্রমভঙ্গ সম্পূর্ণরূপে সারিয়া যায়। অপরিমিত আনন্দদায়ক রসায়ন।

অবলাবান্ধব যোগ।

প্রদর, বাধক প্রভৃতি জরাদোষ ও বাবতীয় হুরারোগ্য স্ত্রীরোগের মহৌষধ। ১৬ মাত্রা ৫ টাকা।

যে যে জিনিষ বহু লোকের অসুখ কারণে

তাহার কয়েকটির নাম উল্লেখ করা হইল।

১। "চন্দ্রপ্রভা বসিলা"—ইহার নামটীও বেমন কাঙ ও সেইরকম, ইহা নূতন এবং পুরাতন মেহ, মূত্রকৃচ্ছ, অর্গ প্রভৃতি এবং স্ত্রীলোকদিগের হৃদয়কা ব্যাধির, খেত এবং রক্ত-প্রদর প্রভৃতি রোগের আতি ফলপ্রসূ মহৌষধ। প্রতি বোটার মূল্য ১ টাকা।

২। "মৃগ তৈল"—ওনে এবং সৌগন্ধে অতুলনীয়। এই তৈল শরীরপোষক, মস্তিষ্কের দীপ্ততা বিধায়ক, হৃৎক ও সাদানোপযোগী হাত পা জালা প্রভৃতির অমোঘ ঔষধ। ইহা সর্বদা কেশ মর্দন করিলে বেসরাসি হুকোমল স্রী ধারণ করে। হৃৎক ব্যক্তিকে যৌত করে। প্রতি শিশির মূল্য ১ টাকা।

৩। "অর্গ তৈল"—সকল প্রকার কর্ণরোগের মূলোৎপাটক অতি মনোহর তৈল। প্রতি শিশির মূল্য ১ টাকা। সকল সম্পদের সাহ, বাস্ব্যের শ্রেষ্ঠ পুস্তক "কামশাস্ত্র" পত্র লিখিলেই বিনামূল্যে ও বিনা ডাক মাগলে পাইবেন।

প্রাপ্তিস্থান:—আতঙ্কনিগ্রহ ঔষধালয়।

২১৪ নং বহুবাজার স্ট্রীট, কলিকাতা।

ইণ্ডোস্ট্রিয়াল ডিপোজিট



মহুষ্যের জীবনধারণের প্রধান উপাদান বৈজ্ঞানিক শক্তি বা তাড়িত। মানব দেহে বৈজ্ঞানিক শক্তি সমভাবে থাকিলে মনুষ্য নীরোগ ও দীর্ঘায়ু হয়, বৈজ্ঞানিক শক্তির হ্রাস হইলেই মহুষ্যের মৃত্যু ঘটয়া থাকে। সাধারণ মানবদেহের বৈজ্ঞানিক শক্তি সমভাবে থাকিয়া মনুষ্যকে নীরোগ ও দীর্ঘায়ু করে, তজ্জন্য সুপ্রসিদ্ধ ডাক্তার ডি: ডি: গার্ডনার এই ঔষধ আবিষ্কার করিয়াছেন। ইহা বৈজ্ঞানিক ও রাসায়নিক বলে প্রস্তুত। ইহাতে প্রায় সমস্ত রোগই বৈজ্ঞানিক বলে আত অল্পকণ মধ্যে আবেগ্য হইয়া থাকে। বাত, দৌর্বল্য, শুক্রের অল্পতা, পুরুষ হানি, অগ্নিমান্দ্য, অজীর্ণ, অর্শ, উদরাময়, কোষ্ঠবদ্ধতা, অল্পশুগ, শিরশীড়া, সর্বপ্রকার প্রমেহ, বহুমূত্র, চঃস্রব, বাত, পক্ষাঘাত, পারদ সংক্রান্ত পীড়া, স্ত্রীলোকদিগের বাধক, বক্ষা, মূত্রবৎস, হৃদয়কা, শ্বেত-রক্ত প্রদর, মুচ্ছা, হিষ্টিরিয়া, বালকদিগের বৃ:ডি, বাগসা, সর্দি, কালি, প্রভৃতির পক্ষে ইহা মন্ত্রপূত মহৌষধ। চাক্ষুরিক কবিরাণী ও হাকিনী চিকিৎসায় যোগ্যে রাশি রাশি অর্থব্যয় করিয়াও সফলমনোরথ হন নাই, এই ঔষধে তাঁহারা নিশ্চয় সফল প্রাপ্ত হইবেন। ইহার একমাত্রা সেবনে মস্তিষ্ক মিশ্র, মনে আনন্দ ও ক্ষুষ্টির সঞ্চারণ হয় এবং শরীর নববলে বনীয়ান হইয়া উঠে। একমাত্রা ব্যবহারের উপযোগী প্রতি শিশি বার মাত্র মূল্য ১০ বেড় টাকা।

অল্পগ্রহ করিয়া নাম ও ঠিকানা স্পষ্ট করিয়া লিখিবেন।

সোল এজেন্ট—ডাঃ ডি: ডি: হাজরা।

ফতেপুর, গার্ডেনরিচ পোঃ। কলিকাতা।

গুণাবলি পণ্ডিত প্রেসে—শ্রী বিনয় কুমার পণ্ডিত কর্তৃক সম্পাদিত, মুদ্রিত ও প্রকাশিত

ফুলশয্যার সূত্রনা।

ফুলশয্যার সূত্রনা।

আবার বিবাহের সময় আসিতেছে। আবার বিবাহের বিধানে অনেক নরনারীর কাগ্যালিপি লক্ষ্যকরে আবার হটবার মাহেত্রফণ আসিতেছে। যেন ঋগ্বেদে বিবাহের তত্ত্ব, বর-কণনের ব্যবহারের জন্য, ফুলশয্যার সিন্দে সুরমার বড়ই প্রয়োজন। ফুলশয্যার রাতে কোন বাড়ীর মহিলারা সুরমা ব্যবহার করিলে, ফুলের গন্ধ অনেক কম হইবে। "সুরমার" সূত্রনাতে শত বেলী, সহস্র মালতীর সৌভাগ্য-কক্ষে ফুটিয়া উঠিবে। সমস্ত মঙ্গলকাণ্ডেই "সুরমার" প্রচলন। বড় এক শিশি সুরমার অর্ধাং সামান্য ৫০ বার আনা ব্যয়ে অনেক কুলমহিলার অঙ্গরাগ হইতে পারে।

বড় এক শিশির মূল্য ৫০ বার আনা; ডাকমাগুল ও প্যাকিং ৫/০ এগার আনা। তিন শিশির মূল্য ২, ছই টাকা মাত্র; মাগলাদি ১/০ এক টাকা পাঁচ আনা।

সোমবলী-কষার।

আমাদিগের এই সালসা ব্যবহারে সকলপ্রকার বাত, উপদংশ, সর্বপ্রকার চর্মরোগ, পারা-বিকৃতি ও বাবতীয় হৃৎক নিশ্চয়ই আরোগ্য হয়। অধিকন্তু ইহা সেবন করিলে, শারীরিক দৌর্বল্য ও ক্রমতা প্রভৃতি দূরীভূত হইয়া শরীর স্বাভাবিক এবং শ্রেষ্ঠ হয়। ইহার ন্যায় পারাদোষনাশক ও রক্তপরিষ্কারক সালসা আর দুই হয় না। বিদেশীরিগের বিলাতী সালসা অপেক্ষা ইহা অধিক উপকারক। ইহা সকল হৃৎকই বালক-বৃদ্ধ-বনিতাশয় নিশ্চয়ই সেবন করিতে পারেন। সেবনের কোনরূপ বাধাবোধি নিয়ম নাই। এক শিশির মূল্য ১০ টাকা; ডাঃ মাঃ ও প্যাকিং ১/০ এক টাকা তিন আনা।

জ্বরশানি।

জ্বরশানি—ম্যালেরিয়ার জ্বর। জ্বরশানি—বাবতীয় জ্বরেই মন্ত্রশক্তির ন্যায় উপকার করে। একজ্বর, পালাজ্বর, কম্পজ্বর, প্রীহা ও বৃক্কঘটিত জ্বর, দৌর্বল্যজন জ্বর, মজ্জাগত ও মেহঘটিত জ্বর, বাতুয় বিষমজ্বর, এবং মূত্রনেত্রাদির পাণ্ডুবর্ণতা, কুখামান্দ্য, কোষ্ঠবদ্ধতা, অগ্নির অরুচি, শারীরিক দৌর্বল্য, বিশেষতঃ কুইনাইন সেবনে যে সকল জ্বর আরোগ্য না হয়, সে সমস্তই এই ঔষধ সেবনে নিঃসন্দেহরূপে নিবারিত হয়। ইহার সহায়তায় যে কত নিরাস রোগী নবজীবন লাভ করিয়াছেন, তাহার ইয়ত্তা নাই। এক শিশির মূল্য ১, এক টাকা, মাগলাদি ১/০ এক টাকা তিন আনা।

মিল্ক অব রোজ

ইহার মনোরম গন্ধ ভগতে অতুলনীয়। ব্যবহারে হৃৎকের কোমলতা ও মুখের লাবণ্য বৃদ্ধি পায় ব্রণ, মেচতা, ছুলি, ঘামাচি প্রভৃতি চর্মরোগ সকলও ইহাদ্বারা অচিরে দূরীভূত হয়। মূল্য বড় শিশি ১০ আট আনা, মাগলাদি ১/০ মাত্র আনা।

বাবতীয় কবিরাণি ঔষধ, তৈল, বৃত্ত, মোদক, অবলেহ, আঙ্গু, আরিষ্ট, মকরধ্বজ, সূত্রনাতি এবং সকলপ্রকার জীবিত বাতুদ্রব্য আমরা অতি বিত্তরূপে প্রস্তুত করিয়া, বৃথোট মূলভরণের বিক্রয় করিতেছি। এরূপ ষাটি ঔষধ জ্ঞানাত্ত দূর্লভ।

কোনিপণ শ শ রোগবিবরণ লিখিয়া পাঠাইলে, আমরা অতি যত্নসহকারে উপযুক্ত ব্যবস্থা পাঠাইয়া থাকি। ব্যবস্থা ও উত্তরর জন্য অর্ধ আনার ডাক-টিকিট পাঠাইবেন।

কবিবাজ—শ্রীশক্তিগদ সেন।

আয়ুর্বেদীয় ঔষধালয়।

১৯২ নং লোহার চিংপুর রোড, ট্রেডিংজার, কলিকাতা



পরীক্ষিত ঔষধাবলী
কণ্টিক
বসন্তের প্রতিষেধক।
সেপ-অর্জীর্ণ ও অগ্নে।
বিল-হিষ্টিরিয়ার ঔষধ।
সুং-ইপানীর উপকারী।
হর-চুলকানি ও চর্মরোগে।
মূল্য প্রতি ড্রাম ১০ আনা।



সার্জারী জগতে যুগান্তর।

মহাত্মা আনন্দ ঋষির আবিষ্কৃত একমাত্র অপসেনীণ ইহা ব্যবহারে লক্ষ লক্ষ রোগী বাগী, কোড়া, কাব-বিড়ালী, বুনকা, মুখের ব্রণ, পৃষ্ঠ ব্রণ, উরুস্তম্ভ, শীতলী কধমূল প্রভৃতি মঙ্গল-প্রদ ব্যয় বহুল রোগ হইতে বিনা অগ্নে ও বিনা আশা যন্ত্রণায় মন্ত্রমুগ্ধের ন্যায় আরোগ্য হয়। মূল্য প্রতি শিশি ১, ভলন ১২, মাত্র।

দামোদর সূত্রনা

ইহা সেবনে ম্যালেরিয়া জ্বর, প্রীহা ও বৃক্ক সংযুক্ত জ্বর, নূতন পুরাতন জ্বর, পালা ও কম্প জ্বর, পিত্তজ্বার জ্বর প্রভৃতি সর্বপ্রকার জ্বর অতি সস্তর আরোগ্য হয়। ম্যালেরিয়া প্রণীড়িত বাজ্ঞ নিভার ও প্রীহা দ্বারা আক্রান্ত হইয়া ন্যায, শোথযুক্ত আঁশ শীর্ণ এমন কি অস্থি চর্মণার হইয়াও এই দামোদর সূত্রনা ব্যবহারে নিত্যই আরোগ্যলাভ করিতেছেন। মূল্য ১০ মৌহার বালিব সময়ে ১

ফেরোকিকেল—বাবতীয় গণেরিয়া (মেহ, প্রমেহ) রোগের অব্যর্থ মহৌষধ। আঁজকাল প্রায় অধিকাংশ যুবক যুবতী এই রোগে আক্রান্ত হইয়া যৌবনে বর্ধিকা প্রাপ্ত হন, এবং নানাপ্রকার যন্ত্রণায় মর্খপীড়া ভোগ করেন এমন কি অনেকে জীবনে হত্যা হইয়া থাকেন। ইহা ব্যবহারে উক্ত যন্ত্রণা প্রথমে আসা ও পূর্জ ২০ দিনে আরোগ্য করে। একটা পিচকারীসহ প্রতি শিশি মূল্য ১০ উক্ত ঔষধ সমূহ ডিঃ পিঃ লেইলে মাগলাদি স্বতন্ত্র জানে।

সোল প্রোঃ ডঃ বিরাট প্রঃ কোঃ কোমিষ্টন
ফতেপুর, পোস্ট গার্ডেনরীচ, কলিকাতা

এজেন্টস—
এম, ভট্টাচার্য এণ্ড কোঃ
কলিকাতা