

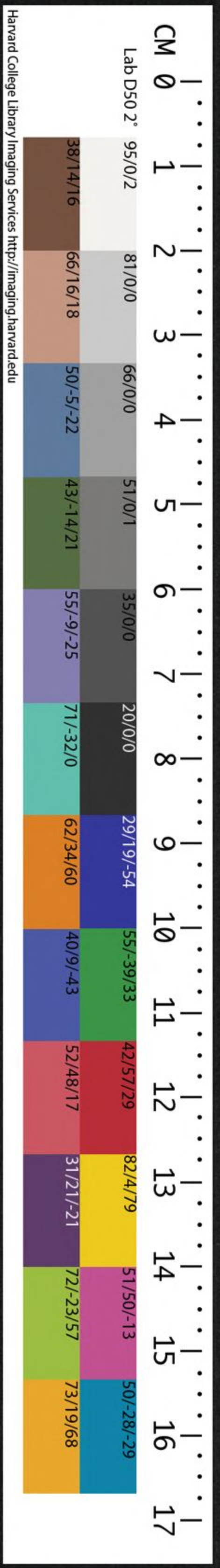
CHINESE - JAPANESE LIBRARY OF
HARVARD - YENCHING INSTITUTE
AT HARVARD UNIVERSITY
OCT 10 1952

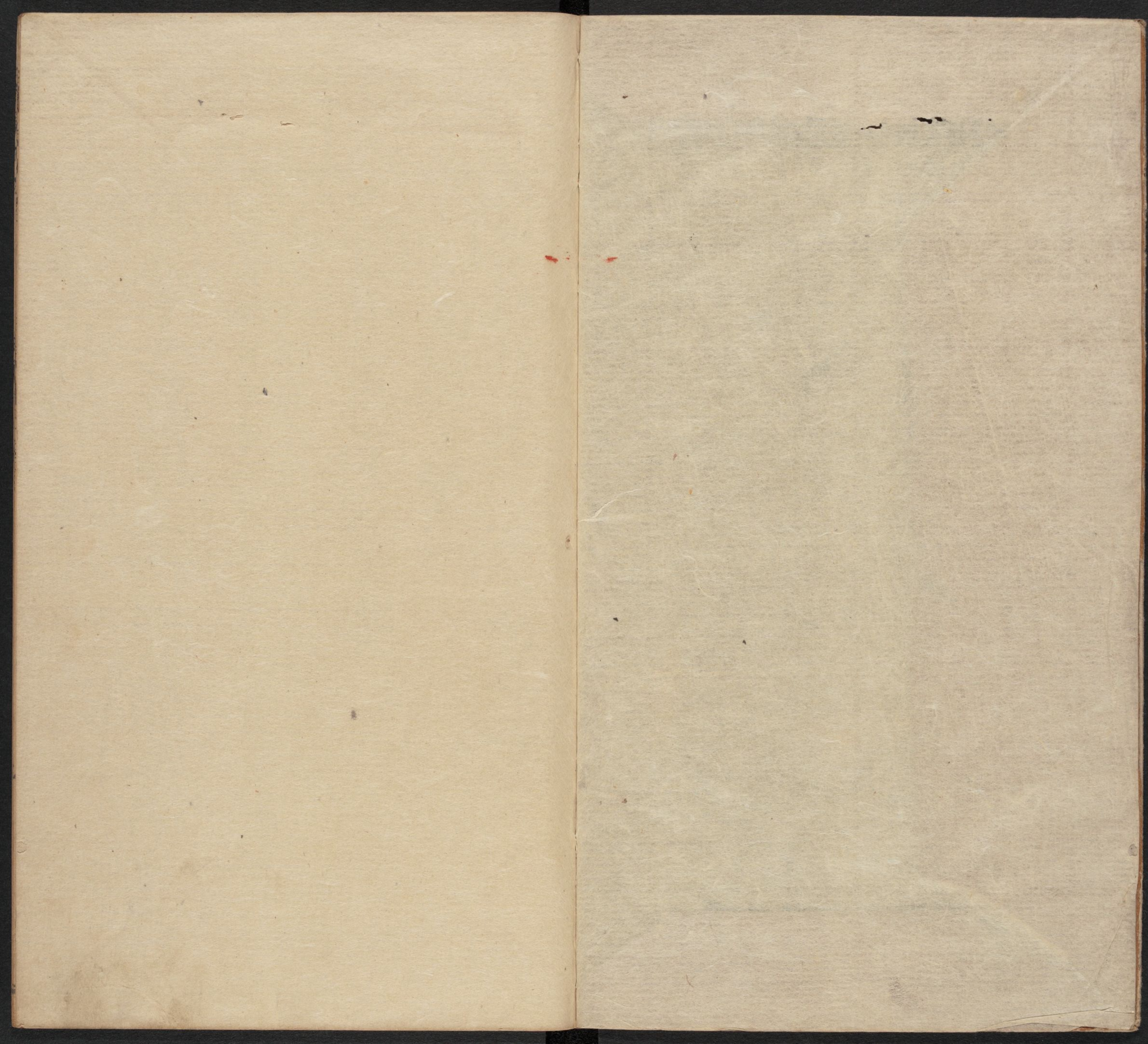
110
1247
(37)

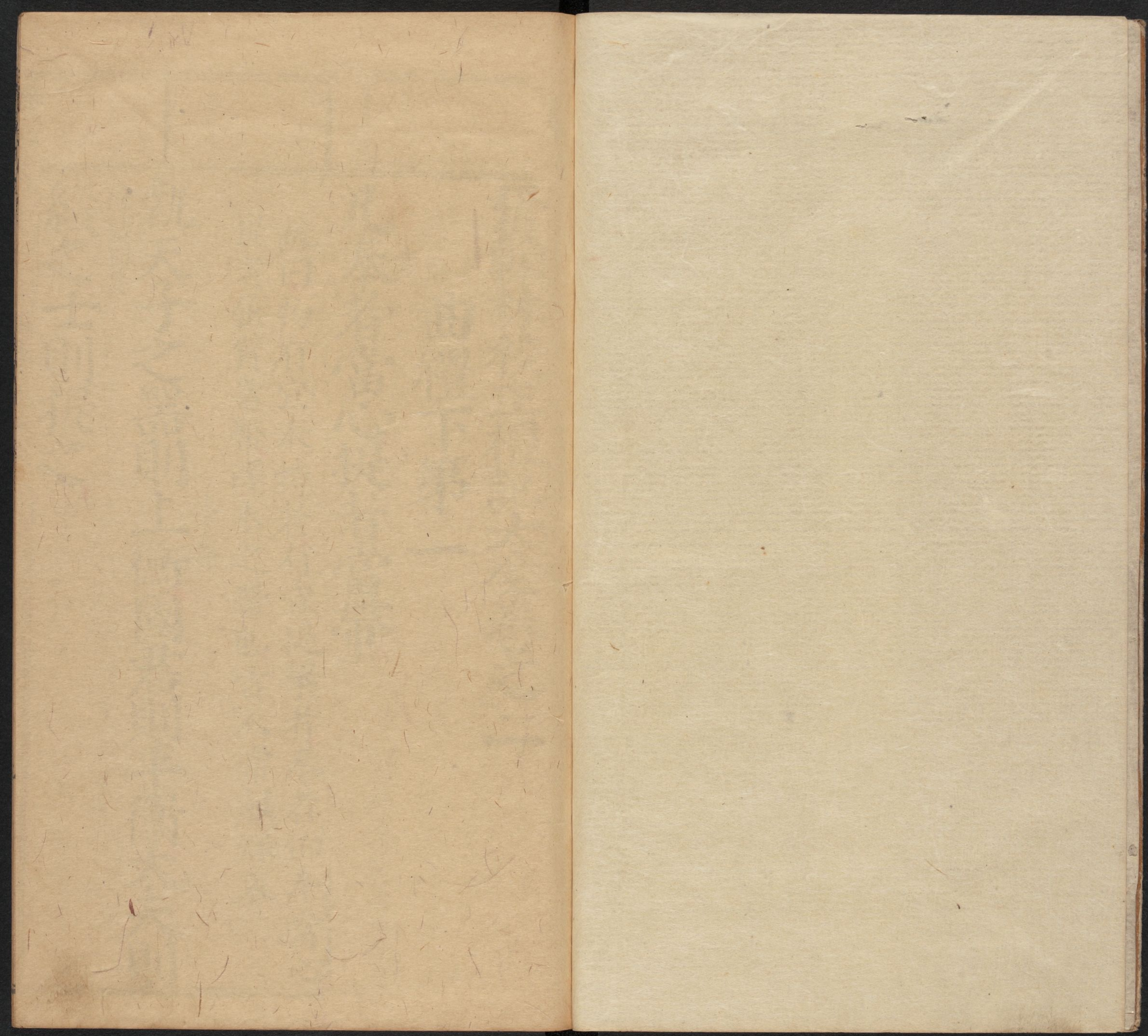
曲禮下

禮記大全

卷之二







張翰林校正禮記大全卷之二

哈佛大學
圖書館
珍藏印

曲禮下第二

凡奉者當心提者當帶

上奉
疏曰物有宜奉持者有宜提挈者奉者仰手當心提者屈臂當帶深衣之帶也古入常服深衣

上上聲

執天子之器則上衡國君則平衡大夫則

綏讀曰安

綏之士則提之

疏曰上高也。衡平也。平正當心。天子器不宜下。故臣為擎奉皆高於心。諸侯降於天子。故臣為奉持器與心平。大夫降於諸侯。故其臣奉器下於心。綏下也。士提之。則又在綏下。

凡執主器執輕如不克。執主器操幣。主主璧幣。則尚左手。行不舉足。車輕曳踵。

輪

大夫稱主。此則通上下貴賤言之。如不克似不能勝也。聘禮曰上介執玉如重。尚左手。謂左手在上。左陽尊也。踵脚後也。執器而行。但起其前而曳引其踵。如車輪之運於地。故曰車輪曳踵。○方氏曰

立則磬折

鄭氏曰君臣使仰之節

疏意云立謂執器而立也

敬至其有藉者。疏意此言聘賓之服。聘禮先聘而後享。則以璧獻君。以璋琮獻夫人。二者皆用束帛。為承藉。聘則以圭獻君。以璋琮獻夫人。圭璋特達。無藉也。三之開而見出其褌衣。謂之褌掩。而不開謂之褌也。有藉之也。無藉度也。褌以從之。褌以從之。惟其褌也。

僂折如磬之背。而玉佩從兩邊懸垂。此立容之常。然臣之於君。尊卑殊等。則當視其高下之節。而信致其恭敬之容可也。微僂則倚於身。小僂則乘大。俛則委於地。皆於佩見其節。馬氏曰王藻曰足容曰立容。辨卑母語曲禮曰立如齊。則自奉者當心以至尚左手者。手容恭也。行不舉足。車輪曳踵者。

疏曰上高也。衡平也。平正當心。天子器不宜下。故臣為擎奉皆高於心。諸侯降於天子。故臣為奉持器與心平。大夫降於諸侯。故其臣奉器下於心。綏下也。士提之。則又在綏下。

凡執主器執輕如不克。執主器操幣。主璧幣。則尚左手。行不舉足。車輕曳踵。

輪

大夫稱主。此則通上下貴賤言之。如不克似不能勝也。聘禮曰。上介執玉如重。尚左手。謂左手在上。左陽尊也。踵脚後也。執器而行。但起其前而曳引其踵。如車輪之運於地。故曰車輪曳踵。○方氏曰。

左手不如右強。尚左手。以為容。下右手。所以致

力。馬氏曰。容止不有禮則不可觀。進退不有禮則不可度。古人以一威儀之。肅慢為利害之所召。一執王之俯仰為禍福之末。所係則凡見於奉持操執。行立屈伸之末。者其可忽哉。

立則磬折垂佩。主佩佷。則臣佩垂。主佩垂。

則臣佩委。

僂折如磬之背。而王佩從兩邊懸垂。此立容之常。然臣之於君。尊卑殊等。則當視其高下之節。而倍致其恭敬之容可也。微僂則倚於身。小僂則垂大。僂則委於地。皆於佩見其節。馬氏曰。王藻曰。足容曰立。容辨卑。毋詘曲禮曰。立如齊。則自奉者當心。以至尚左手者。手容恭也。行不舉足。車輪曳踵者。

足容重也。磬折垂佩者，立容德而辨卑如齊也。

衽音錫 才夜反

執玉其有籍者則裼無籍者則襲

古人之衣近體有袍禕之屬其外有裘夏月則衣葛或裘或葛其上皆有裼衣裼衣上有襲衣襲衣之上有常著之服則皮衣及深衣之屬是也掩而不開謂之襲若開而先出其裼衣則謂之裼也。○又聘禮註云曲禮云執玉其有籍者則裼無籍者則襲所謂無籍謂圭璋特達不加束帛也。執圭璋之時其人則襲也。有籍者謂璧琮加於束帛之上當執璧琮時其人則裼也。曲禮所云專主圭璋

特而襲璧琮加束帛而裼一條言之先儒乃以襲圭而垂纁為有籍執圭而屈纁為無籍此則不襲竊詳經文裼襲是一事垂纁屈纁又別是一事不容混合為一說

姪音迭

國君不名卿老世婦大夫不名世臣姪娣

相去聲

士不名家相長妾

不名不以名呼之也。○疏曰上卿貴故曰卿老世婦兩賤也。次於夫人而貴於諸妾也。世臣父在時老臣也。姪是妻之兄女娣是妻之妹從妻來為妾

不敢自稱曰余小子
喪之名
不敢自稱曰嗣子某
喪之名

也。大夫不世爵，此有世臣者。子賢襲父爵也。家相
助知家事者，長妾妾之有子者。金華應氏曰：所謂
謂也。有世臣之謂也。古者立國必有世族，以
培護其本根，且有世所以存忠厚之氣，脉不
常寵異而尊禮之。所以存忠厚之氣，脉不
後贊則一敬之老而名所
輔贊則一敬之老而名所
若夫內助之賢而舊者如
其分不敵於女君其貴實
所以示夫內之有統也
則受其敬者莫不竭其
莫不知其所畏而稟命然後
緩

君大夫之子不敢自稱曰余小子，大夫士
之子不敢自稱曰嗣子某，不敢與世子同

名

列國之君與天子之大夫，其子皆不敢自稱余小
子。避嗣子之稱也。列國之大夫與士之子，不敢
自稱嗣子某。避嗣諸侯之稱也。○呂氏曰：世子若
之適子也。諸臣之子不敢與之同名，亦避君也。若
名之在世子之前，則世子為君，亦不避。穀梁傳曰：
衛齊惡，衛侯惡，何為君臣同名也？君子不奪人名，
不奪人親之所名。

君使士射不能，則辭以疾，言曰：某有負薪
之憂。

昭公七年

昭公七年

也。大夫不世爵。此有世臣者。子賢襲父爵也。家相
助知家事者。長妾妾之。有子者。金華應氏曰。所謂
謂也。有世臣之謂也。古者立國。必有世族。以
培護其本根。且世臣之有。所以存忠厚。恭其棟
常寵異而尊禮。所以存忠厚。恭其棟。幹人君
墜乎先世典刑。不可乎。後贊則一之。卿老而
士之相尊卑。不同也。輔贊則一之。卿老而
以示外。如婦之尊卑。不同也。輔贊則一之。卿老而
世婦如姪婦。如長妾。雖其分不敵。於女君其
隆於諸御。敬之而不名。所以示不敵。於女君其
內外皆有所敬。而不敢與世子同。名。所以示不敵。
忠而盡心。觀其可敬者。莫不知其所敬。而莫不
國政家事。有統而倚重矣。緩。不知其所敬。而莫不
急有所憑藉。而倚重矣。緩。不知其所敬。而莫不

君大夫之子不敢自稱曰余小子。大夫士
之子不敢自稱曰嗣子。某不敢與世子同

名

列國之君與天子之大夫其子皆不敢自稱余小
子。避嗣子之稱也。列國之大夫與士之子不敢
自稱嗣子。某避嗣諸侯之稱也。○呂氏曰。世子若
之適子也。諸臣之子不敢與之同名。亦避君也。若
名之在世子之前。則世子為君。亦不避。穀梁傳曰。
衛齊惡。衛侯惡。何為君臣同名也。君子不奪人名。
不奪人親之所名。

君使士射不能則辭以疾。言曰某有負薪
之憂。

昭公七年

不顧望

而言望者望君子有察言觀色之意

吊氏曰射者男子之所有事不能可以疾辭不可以不能辭也負薪賤役士之所親事者疾則不能矣故曰負薪之憂也吳郡范氏曰射者男子之事也內志欲正外休欲直容止欲比於禮節度欲

侍於君子不顧望而對非禮也

吊氏曰顧望而後對者不敢先他人而言也○應氏曰有察言觀色之意

君子行禮不求變俗祭祀之禮居喪之服

哭泣之位皆如其國之故謹脩其法而審行之

言卿大夫士有徙居他國者行禮之事不可變其故國之俗皆當謹脩其典法而審慎以行之藍田

曰孔子去魯曰遲遲吾行也去父母國則哭于墓而後行古之君子重去父母之國如此則其去也豈得已哉道合則從不可去君臣之義也故以道去其君者君所以待之樂樂其所以禮焉故臣為舊君反服而君未絕也樂樂其所以禮焉故臣為舊君禮則舍父母之國夫豈不懷況所以道去君待之有本國不求變俗也俗者吾人君子有所不忍去君待之有本謹修審行而輕改者喪之服哭泣之位皆如其舊不忍忘吾父母之國也

呂氏曰射者男子之所有事不能可以疾辭不可
以不能辭也負薪賤役士之所親事者疾則不能
矣故曰負薪之憂也吳郡范氏曰射者男子之事
法也內志欲正外儀有欲直容止欲比於禮節度欲
比於樂有揖讓之儀有反求諸己之道古人進德
脩業射蓋其一端也是以人焉則不可不以不能者
為耻故君使之射而偶未習焉則不可以不能者對
疾辭

侍於君子不顧望而對非禮也

呂氏曰顧望而後對者不敢先他人而言也○應
氏曰有察言觀色之意

君子行禮不求變俗祭祀之禮居喪之服

哭泣之位皆如其國之故謹脩其法而審
行之

言卿大夫士有徙居他國者行禮之事不可變其
故國之俗皆當謹脩其典法而審慎以行之呂氏田

曰孔子去魯曰遲遲吾行也去父母國則國之道也子
路去魯謂顏淵曰何以去父母之國如則哭于墓而
後行古之君子重去父母之國如此則其去也豈
得已哉道合則從不可則去君臣之義也故以道
去其君者君所以待之樂樂其所以禮焉故臣為
反服而君未絕也樂樂其所以禮焉故臣為
吾於父母之國夫豈不懷況所以道去君禮不
禮則舍故從新仁人君子有所以道去君禮不
不末變俗也從新仁人君子有所以道去君禮不
國至於祭祀之禮居喪之服哭泣之位皆去而
謹修審行而輕改者
不忍忘吾父母之國也

去國三世爵祿有列於朝出入有詔於國
若兄弟宗族猶存則反告於宗後去國三
世爵祿無列於朝出入無詔於國唯與之
日從新國之法

去本國雖已三世而舊君猶仕其族人於朝以承
祖祀此人往來出入他國仍詔告於本國之君其
宗族兄弟猶存則必有宗子凡冠娶妻必告死必
赴不忘親也若去國三世朝無仕宦之列出入與
舊君不相聞其時已久其義已絕可以改其國之

故矣然猶必待興起而為卿大夫乃從新國之法
厚之至也馬氏曰人臣有舊君之服不過齊衰三
猶告於宗後何也舊國者人之所出猶不能忘宗族者
人之所不可絕也夫鳥獸之過故鄉猶能忘宗族者
而後去之將死猶正立首而後斃况於人乎故
太公封於齊世葬於周君子以為爵祿不忘其本則夫
國三世而恩義不斲理固然也蓋爵祿有列於朝
則是此不棄其後也出入有詔於國則已乎夫爵祿
也如此則則吾宗後所以反告者其於國則已乎夫
列於朝則有宗後以合其族爵祿無列於朝則無
宗後之法無宗後則不合其族爵祿無列於朝則無
日從新國之法益方其未仕也雖守舊國之法可
也及與而仕人則有所未仕也雖守舊國之法可
其可復為未仕之所為乎

更平聲

君子已孤不更名

名者始生三月之時父所命也父沒而改之孝子

所不忍也

為去聲

已孤暴貴不為父作謚

文王雖為西伯不為古公公季作謚周公成文武之德亦不敢加大王王季以謚也○吊氏曰父為士子為大夫諸侯則祭以天子諸侯其尹服以士服是可以已之祿養其親不敢以已之爵加其親也父之爵卑不當謚而以已爵當謚而作之是以已爵加其父欲尊而反卑之非所以敬其親也

居喪未葬讀喪禮既葬大讀祭禮喪復常讀

疏云祭者虞卒哭也哭則小祥大祥之禮也

樂章居喪不言樂祭事不言凶公庭不言

婦女

復常除服之後也樂章弦歌之詩也○吊氏曰讀

是書非肄業也當是時不知是事不以禮事其親

者也吉凶之事不相干哀樂之情不可以貳故喪

凶事也不言樂祭吉事也不言凶公私之事不可

相干私事不可言於公庭故公庭不言婦女

長樂陳氏

曰非喪而讀喪禮則非人子之情居喪而不讀喪

禮不失之過則失之不及未葬而讀祭禮則非孝

子之情既葬而不讀祭禮不失之躓則失之怠喪

未除而讀樂章則哀不足喪復常而不讀樂章則

崩

曲禮下二卷

七

振書端書於君前。有誅。倒筴側龜於君前。

人臣以職分內事事君。每事當謹之。於素文書簿。領已至君前。乃始振拂其塵埃而端整之。卜筮之官。龜筴其所奉以周旋者。於君前而有顛倒反側。

龜筴之

正矣曰龜筴者謂臣之龜筴也。

而慢上者故皆有罰。

嚴氏

將入嫌問國家吉凶

疏意曰龜筴所以問吉凶无故而入之公門是

豫謀也

可數 珍音軫

龜筴几杖席蓋重素素衫絺綌不入公門。

龜筴所以問吉凶嫌豫謀也。几杖所以優高年。嫌自尊也。席所以坐臥。蓋所以蔽日與雨。絺綌所以

厭冠

鄭氏云厭猶伏也喪服厭伏

正矣厭帖云

重素衣裳皆素也。以非吉服故亦不可以入公門。

苞白表反 扱音插 厭於涉反

苞屨扱衽厭冠不入公門。

苞讀為薦以薦蒯之草為齊衰喪屨也。扱衽以深衣前衽扱之於帶也。蓋親初死時孝子以號踊屨踐為妨故扱之也。厭冠喪冠也。吉冠有纚有梁喪冠無之故厭帖然也。此皆凶服故不可以入公門。

振書端書於君前則有誅倒筴側龜於君前
有誅

人臣以職分內事事君每事當謹之於素文書簿
領已至君前乃始振拂其塵埃而端整之卜筮之
官龜筴其所奉以周旋者於君前而有顛倒反側
之狀此皆不敬其職業而慢上者故皆有罰
曰筴有本末故曰倒龜有背面故曰側倒筴側龜
與振書其過非大然皆有誅疑若已甚蓋以群臣
不謹也抑所以防其漸數

重平聲 衿音軫

龜筴几杖席蓋重素衿絺綌不入公門

龜筴所以問吉凶嫌豫謀也几杖所以優高年嫌
自尊也席所以坐臥蓋所以蔽日與雨絺綌所以
涼體衿單也單則見體而褻此三者宴安之具也
重素衣裳皆素也以非吉服故亦不可以入公門

苞白表反 扱音插厭於涉反

苞屨扱衽厭冠不入公門

苞讀為薦以薦蒯之草為齊衰喪屨也扱衽以深
衣前衽扱之於帶也蓋親初死時孝子以號踊屨
踐為妨故扱之也厭冠喪冠也吉冠有纚有梁喪
冠無之故厭帖然也此皆凶服故不可以入公門

書方衰凶器不以告不入公門

方板也書方者條錄送死物件於方板之上也衰五服之衰也凶器若棺槨窆明器之屬不以告不入公門謂告則可入者蓋臣妾有死於宮中者君亦許其殯而成喪然必先告乃得將入也

公事不私議

馬氏曰季孫使冉有訪田賦於仲尼仲尼不對而私於冉有何也季氏用田賦非孔子所能止其私於冉有豈得已哉

見左氏哀十一年

君子將營宮室宗廟為先廡庫為次居室為後

君子有位者也宗廟所以奉先故先營之廡以養馬庫以藏物欲其不乏用也故次之居室則安身而已故又次之

養去聲

凡家造祭器為先犧賦為次養器為後

犧賦亦以造言者如周官牛人供牛牲之互與盆簋之類鄭註互若今屠家懸肉格盆以盛血簋受肉籠也○疏曰家造謂大夫始造家事也諸侯大

夫少牢此言犧牛也天子之大夫祭祀賦歛邑民
供出牲牢故曰犧賦藍田呂氏曰宗廟祭器事吾
先也既庫犧賦待吾衆也居
室養器奉吾私也此先後之序也

無田祿者不設祭器有田祿者先為祭服

粥音育

衣去声

君子雖貧不粥祭器雖寒不衣祭服為宮

室不斬於丘木

呂氏曰祭器可假服不可假也丘木所以庇宅兆
為宮室而斬之是慢其先而濟吾私也

大夫士去國祭器不踰竟大夫寓祭器於

大夫士寓祭器於士竟音境

呂氏曰臣之所以有宗廟祭器以事其先者君之
祿也今去位矣乃挈器以行是竊君之祿以辱其
先此祭器所以不踰竟也寓寄於爵等之同者使
之可用也○馬氏曰微子抱祭器而之周何也君
子為己不重為人輕抱君之祭器可也抱己之
祭器不可也

壇音善 御去聲

大夫士去國踰竟為壇位鄉國而哭素衣

素裳素冠徹緣鞮屨素箴乘髦馬不蚤鬣

緣去聲鞮音低

箴莫麻日反

蚤音瓜鬣前

說如字

不祭食不說人以無罪婦人不當御三月而復服

壇位除地而為位也鄉國向其本國也徹緣去中衣之采緣而純素也鞮履革履也周禮註云四夷

儀禮注云拜君命拜眾賓及有故行所乘也

也云世惡車王喪之木車之夏惡作聖

秋云孝終不同及其喪親唯有一章而色亦斯

也也云王始喪所乘木車無飾與世惡車同

已也御侍御寢宿也凡此皆為去父母之邦捐親

以無罪解說於人過則稱瓜也鬣馬不翦剔馬之鬣之人也不說人以無罪者

禮自處三月為一時天氣小變故必待三月而後復其吉服也

墳墓禭其宗廟無祿以祭故必以喪禮處也為壇而哭衣冠裳以素與馬不飾食不祭內不御心喪之禮也禮庶民為國君齊衰三月未絕者皆服齊衰三月言與民同也今去其若雖非喪也然重絕者復服也鞮履革履也周官鞮履氏蓋變夷之三月而革去毛而鞮履也韋履也周官鞮履氏蓋變夷之樂毅云忠臣去國不索其名以已無罪而說於人則君有罪矣君去國不忍為者厚之至也○廣安游氏曰古之凶禮自處者三而喪事不與焉戰勝以喪禮處之去國以喪禮處之重去本也且非特以喪

說如字

不祭食不說人以無罪婦人不當御三月而復服

壇位除地而為位也。鄉國向其本國也。徹緣去中衣之采緣而純素也。鞮履革履也。周禮註云四夷舞者所菲素箴素白狗皮也。箴車覆闌也。既夕禮云主人乘惡車白狗幣是也。髦馬不翦剔馬之髦鬣以為飾也。蚤治手足爪也。鬣剔治鬚髮也。祭食食盛饌則祭先代為食之人也不說人以無罪者已雖遭放逐而不自以無罪解說於人過則稱

扉

已也。御侍御寢宿也。凡此皆為去父母之邦捐親戚去墳墓失祿位亦一家之變故也。故以凶喪之禮自處三月為一時天氣小變故必待三月而後復其吉服也。藍田呂氏曰大夫士去國喪其位也墳墓併其宗廟無祿以祭故必以喪禮處也為壇而哭衣冠裳以素輿馬不飾食不祭內不御心喪之禮也禮庶民為國君齊衰三月寄公為所寓士社馬而巳者大夫以道去而猶未絕者皆服齊衰三月言與民同也今去其若雖非喪也然重絕者華去毛而鞮履革履也周官鞮履氏蓋變夷之服也則君有罪矣去國不潔其名為厚之至也。○廣安游氏曰古之凶禮自處者三而喪事不與焉戰勝以喪禮處之去國以喪禮處之重去本也且非特以喪

禮自處也人將以喪禮弔之馬去國則弔之凶災
則弔之故夫去國古人之所大患也棄其君棄其
位棄其宗廟棄其父母之邦
此其去國之可悲也明矣

見音現

勞去聲

還音疑辟音開

大夫士見於國君君若勞之則還辟再拜稽首

此言大夫士出聘他國見於主君君若問勞其道
路之勤苦則旋轉退避乃再拜稽首也

君若迎拜則還辟不敢答拜

聘賓初至主國大門外主君迎而拜之賓則退卻
不敢答拜而抗賓主之禮也

正矣曰唯賢是
敬不計賓主貴
駁雖大夫而德劣
亦先拜有德之士

大夫士相見雖貴賤不敢主人敬客則先
拜客客敬主人則先拜主人

敬而先拜謂大夫士聘於他國而見其卿大夫士
也同國則否馬氏曰相見禮若先生異爵者請見之
則辭辭不得命則先見之然則拜之禮蓋亦若此
故主人敬客則先拜客客敬主人則先拜主人也
燕禮賓升自西階主人先拜至聘禮賓入大門主
君先拜迎則先拜之禮不特大夫士而已記之所
言亦一端也

見音現

凡非弔喪非見國君無不答拜者

弔喪而不答主人之拜者以為助執喪事之凡役

而來非行賓主之禮也故士喪禮有賓則拜之賓不答拜是也士見本國之君尊卑遠絕故君不答拜此二者之外無不答拜也

大夫見於國君國君拜其辱士見於大夫

大夫拜其辱同國始相見主人拜其辱

君拜大夫之辱大夫拜士之辱皆謂初為大夫初為士而來見也此後朝見則有常禮矣士相見禮

士見國君君答拜者亦以其初為士而敬之也主人拜辱拜其先施也此謂尊卑相等者言同國則

異國亦當然矣

君於士不答拜也非其臣則答拜之大夫於其臣雖賤必答拜之

君於士雖不答拜然不以施之他國之士者以其非已之臣也大夫答賤臣之拜避國君之體也

男女相答拜也

男女嫌疑之避亦多端矣然拜而相答所以為禮豈以行禮為嫌哉故記者明言之

國君春田不圍澤大夫不掩群士不取麇

麇音迷

疏云印鳥卵也

卵

春田蒐獵也澤廣故曰圍群聚故曰掩麇鹿子凡獸子亦通名之麇卵微故曰取君大夫士位有等降故所取各有限制此與王制文異○方氏曰用大者取愈廣位卑者禁愈嚴

歲凶年穀不登君膳不祭肺馬不食穀馳

縣音玄

道不除祭事不縣大夫不食梁士飲酒不

樂

膳者美食之名肺為氣主周人所重故食必先祭肺言不祭肺示不殺牲為盛饌也馳道入君驅馳車馬之路不除不埽除也祭必有鍾磬之懸今不懸言不作樂也大夫食黍稷以梁為加公食大夫禮設正饌之後乃設稻粱所謂加也自君至士各舉一事尊者舉其大者卑者舉其小者其實互相通耳靈田呂氏曰仁者以天下為一身者以天下為一身者其心未非智力與乎其問也所以天下為一身者故歲凶年穀不登民有故舉天君大夫士均與其憂君非不能食大夫士非無田祿大夫士均與其憂君非不能食大夫馬不食穀則芻秣而己公明儀曰庖有肥肉廄有肥馬民有食色野人有饑年不為也蓋雖凶旱水溢民無食而食馬與牲仁人所不為也蓋雖凶旱水溢民無自取之道也及乎有九年之蓄雖凶旱水溢民無

樂色然後天子食日舉以樂則與之同其憂者無
不同其
樂也

縣音日玄

君無故王不去身大夫無故不徹縣士無

故不徹琴瑟必

故謂災變喪疾之類蓋田呂氏曰君子致禮以治
躬致樂以治心氣不得接焉此樂所
慮無所不在於和使放心和氣不
喪病方在所憂故不可

士有獻之
疏意云士不親獻恐拜而君答
已也故君有他日之問
正安亦此意

士有獻於國國君他日君問之曰安取彼再

拜稽首而后對

安取彼猶言何所得彼物也

大夫私行出疆必請反必有獻士私行出

勞去稱

疆必請反必告君勞之則拜問其行拜而

后對

大夫士以私事出疆皆請於君其反也大夫有獻
而士不獻不以卑者之物瀆尊上也故但告還而

已勞之者慰勞其道路之勞苦問其行者詢其游
歷之所至也先拜後答急謝見問之寵也長樂陳
之為臣也無私行出疆之禮告於君而後可也臣
之於君子之於親一也子於親出必告反必面或
有賜焉必獻以示不敢有已而無私蓄也臣於君
然亦

大夫死衆正言大夫職主領衆將軍若四

郊多壘則為已廢故有寇難當保國

必率衆御之以死為度

宗何去社稷也大夫

宗何去墳墓也國

士死制

死社稷謂國亡與亡也死衆謂討罪禦敵敗則死
之也死制受命於君難毋苟免也○方氏曰國君

神

曰死社稷而大夫士不曰死宗廟墳墓何也蓋止
其去者存乎私情死其事者止乎公義也○趙氏
曰社所以祭五土之臣稷所以祭五穀之神稷非
土無以生土非稷無以見生生之效故祭社必及
稷以其同功均利以養人故也周禮大司徒設社
稷之壇遺者累土以為高也不屋而壇社壇在東
稷壇在西蓋田呂氏曰臣民各止其君使勿去志
指其所本也先王之建國必為之置社稷使君
守之為土地人民之主比有國者所以社稷為
言也大夫有以道去其君諸侯有國受之於天
夫士則有以道去其君諸侯有國受之於天
死而無去也然此去者國滅君死正也苟社稷
墮先君有後則雖有不安其國致位而去特一
去就命而已是亦有死無二而巳君之有社稷受
命於君有死無二而巳君之有社稷受命於

已勞之者慰勞其道路之勞苦問其行者詢其游
歷之所至也先拜後答急謝見問之寵也長樂陳
之為臣也無私行出疆之禮告於君而後可也臣
之於君也無私行出疆之禮告於君而後可也臣
有賜焉必獻以示不敢有已而無私蓄也臣於君
然亦

國君去其國止之曰柰何去社稷也大夫
曰柰何去宗廟也士曰柰何去墳墓也國
君死社稷大夫死衆士死制

死社稷謂國亡與亡也死衆謂討罪禦敵敗則死
之也死制受命於君難毋苟免也○方氏曰國君

神

曰死社稷而大夫士不曰死宗廟墳墓何也蓋止
其去者存乎私情死其事者止乎公義也○趙氏
曰社所以祭五土之臣稷所以祭五穀之神稷非
土無以生土非稷無以見生生之效故祭社必及
稷以其同功均利以養人故也周禮大司徒設社
稷之壇壝者累土以為高也不屋而壇社壇在東
稷壇在西藍田呂氏曰臣民各止其君使勿去志
指其所本也先王之建國必為之置社稷使其君
守之為土地人民之主比有國者所以社稷為
言也夫則有以道去其君諸侯有國受之於天子有
死而無去也然此去者國滅君死正也苟社稷無
墮先君有後則雖有不安其國致位而去特一身
去就命而已是亦有死無二而已君之有社稷受命於

天子者也大夫之舉士之制受命于其君者也故人臣敬君莫先於敬命棄命不死不敬莫大焉

君天下曰天子朝諸侯分職授政任功曰

予一人

任功 予一人 謂任人專掌委任之印

之系 稱臣民通得稱之予一人

則所自稱也

踐阼臨祭祀內事曰孝王某外事曰嗣王

某

踐履也阼主階也履主階而行事故曰踐阼也宗廟之事為內郊社之事為外祝辭稱孝王某者

親之辭嗣王某者事神之辭也

臨諸侯畛於鬼神曰有天王某甫

畛音珍

天子巡狩而至諸侯之國必使祝史致鬼神當祭者之祭以不親往故祝辭稱字曰某甫甫者丈夫之美稱也○呂氏曰畛猶畦畛之相接然與交際之際同義○方氏曰望秩之禮必於野外故以畛言之畛田間道也祭於畛而謂之畛猶祭於郊而謂之郊也天子適諸侯非其常蓋有時矣故於是特言有焉

崩曰天王崩復曰天子復矣告喪曰天王

天

天子者也大夫之衆士之制受命于其君者也故人臣教君莫先於致命棄命不死不敬莫大焉

君天下曰天子朝諸侯分職授政任功曰

予一人

天子者君臨天下之總稱臣民通得稱之予一人則所自稱也

踐阼臨祭祀內事曰孝王某外事曰嗣王

某

踐履也阼主階也履主階而行事故曰踐阼也宗廟之事為內郊社之事為外祝辭稱孝王某者事

親之辭嗣王某者事神之辭也

臨諸侯畛於鬼神曰有天王某甫

畛音珍

天子巡狩而至諸侯之國必使祝史致鬼神當祭者之祭以不親往故祝辭稱字曰某甫甫者丈夫之美稱也○呂氏曰畛猶畦畛之相接然與交際之際同義○方氏曰望秩之禮必於野外故以畛言之畛田間道也祭於畛而謂之畛猶祭於郊而謂之郊也天子適諸侯非其常蓋有時矣故於是特言有焉

崩曰天王崩復曰天子復矣告喪曰天王

天

假音遐

登假措之廟立之主曰帝

自上墜下曰崩亦壞敗之稱王者卒則史書於策
 曰天子崩復者人死則形神離古人持死者之衣
 玉假有廟 弗葬卦及渙卦 死者之鬼令還復體魄冀其再生
 來假 謹同頌去鳥 升屋招呼之辭臣子不可
 來享 殷武詩見 天子復也 疏云以例言之則王后歿
 來假來享四字熟說有之乎未詳也 告侯國也 呂氏讀假為格
 音引王假有廟與來假來享言其精神升至于天
 愚謂遐乃遠邈之義登遐言其所升高遠猶漢書
 稱大行行乃循行之行去聲以其往而不反故曰

七章

婦孺云此備道群臣救旱之心而致望于天無紀只以困旱而死則不能如
 常綱紀說小注不稱死無等事也 鞠是精神之竭疲是客免之痒

八章

曰云昭假只是祈求請禱無贏是不遺餘力意
 鐸振云：朝廷之上皆已散亂無復有綱紀之存矣

七章

則社名或不卒而死則亦稱名凡此皆不忍
 忘先王也 按是亦鄭公注異乎

天子生名之死亦名之

晉小子侯 正後曰魯桓公七年左傳曲沃伯誘王死亦曰小子王也 晉有
 晉小子侯殺之 子侯是爵號也 呂氏曰春秋書王子猛卒不

小子者臣下之稱與史策之辭異也

天子有后有夫人有世婦有嬪有妾有妾

假音遐

登假措之廟立之主曰帝

自上墜下曰崩亦壞敗之稱王者卒則史書於策曰天王崩復者人死則形神離古人持死者之衣升屋北面招呼死者之魂令還復體魄冀其再生也故謂之復天子復者升屋招呼之辭臣子不可名君故呼曰天子復也疏云以例言之則王后亦呼王后復也告喪赴告侯國也呂氏讀假為格音引王假有廟與來假來享言其精神升至于天愚謂遐乃遠邈之義登遐言其所升高遠猶漢書稱大行行乃循行之行去聲以其往而不反故曰

大行也措置也立之主者始死則鑿木為重以依神既虞而埋之乃作主以依神也○呂氏曰考之禮記未行又行名者禮記夏殷之王皆以帝名疑稱予一人三年之內則自稱予小子其未踰年則稱名或不幸而死則亦稱名凡此皆不悉忘先王也按是亦鄭公注異乎

晉小子侯 正後曰魯桓公七年左傳曲沃伯誘王死亦曰小子王也禮記晉小子侯殺之 子侯是僭號也○呂氏曰春秋書王子猛卒不

天子有后有夫人有世婦有嬪有妾有妾

小子者臣下之稱與史策之辭異也

假音遐

登假措之廟立之主曰帝

自上墜下曰崩亦壞敗之稱王者卒則史書於策曰天王崩復者人死則形神離古人持死者之衣升屋北面招呼死者之魂令還復體魄冀其再生也故謂之復天子復者升屋招呼之辭臣子不可名君故呼曰天子復也疏云以例言之則王后亦呼王后復也告喪赴告侯國也呂氏讀假為格音引王假有廟與來假來享言其精神升至于天愚謂遐乃遠邈之義登遐言其所升高遠猶漢書稱大行行乃循行之行去聲以其往而不反故曰

大行也措置也立之主者始死則鑿木為重以依神既虞而埋之乃作主以依神也○呂氏曰考之禮經未有以帝名者史記夏殷之王皆以帝名疑殷人祔廟稱帝遷摬世本當有所考至周有謚始不名帝

天子未除喪曰予小子生名之死亦名之

鄭氏曰生名之曰小子王死亦曰小子王也晉有小子侯是僭號也○呂氏曰春秋書王子猛卒不言小子者臣下之稱與史策之辭異也

天子有后有夫人有世婦有嬪有妾

史

天子建天官之疏意云三典謂至司手
六法也太宰掌彙亮天工大宗鬼神大史掌天
文大祝掌天祝六祈六号之辞大士察履祥
大卜掌三兆三辨之法

婦八十一御妻自后而下
數未聞者天子曰昏義曰古
有夫八十一御妻以听天下
治故兼天子后言之而備
雖禮言後宮之位故止言
之尊亦曰有后而妾

大音泰

天子建天官先六大曰大宰大宗大史大祝大士大卜典司六典

此六大者天官之屬也以其所掌重於他職故曰先

天子之五官 疏意云司徒掌邦教敷五典
摯兆民司馬掌邦政統六師平邦國司
空掌邦土居四民時地利司寇掌邦禁
詰姦懲刑暴乱而司士則掌若等臣之版以
詔爵祿以办貴賤之位五官分職各率
其屬而為之統御責成季

天子之六府之疏意曰府者載物之所農人入九穀山虞入材木水虞入魚鹽
圉人入芻薪工人入器商人入貨財之者六府也

鄭氏注司尊福人也正故云

天子之六工之疏意工以治物為矣制裁用也土也五金也玉石也木也獸皮也
草之色也天地自有之材六者凡矣土搏垣金工鑄石工刮磨木工操斲

獸工攻治獸皮草土以草色繪画所謂典制六材也
鄭氏注唯草土職亡蓋謂作萑葦之器

石工木工獸工

三夫人九嬪二十七世婦八十一御妻自后而下
皆三因而增其數妾之數未聞馬氏曰昏義曰古
三夫人九嬪二十七世婦八十一御妻以听天下
之內治此曰天子有后有夫人有世婦有嬪有妻
有妾蓋昏義言後宮之治故諫天子后言之而備
六宮之數而妾不與焉曲禮言後宮之位故止言
天子而備六宮之名則雖后之尊亦曰有后而妾
與焉亦

大音泰

天子建天官先六大曰大宰大宗大史大
祝大士大卜典司六典

先此六大者天官之屬也以其所掌重於他職故曰

天子之五官曰司徒司馬司空司士司寇
典司五衆

衆也此五官與天官列而為六五衆者五官屬吏之群

天子之六府曰司土司木司水司草司器
司貨典司六職

府者藏物之所此府主藏六物之稅

天子之六工曰土工金工石工木工獸工

草工典制六材

此六材者六工之所用也故不曰典司而曰典制已上四條舊說皆為殷制其實無所考證皆臆說

耳

五官致貢曰享

呂氏曰歲終則司徒以下五官各致其功獻于王

故謂之享貢功也享獻也

禮也蓋治天下必自亂於內始而夫官之序宜莫不有司

而推而及國大宰王者所賴而治也故建官持

先之其屬則大宗大史大祝大士大國也皆官而

言六典六典則以奉天道也天道主之以天官而

也故次之政事則財用足人輕於從善而祿終之

司寇詰邦國之禁以刑暴亂之官先大宰以奉天

政言五眾所奉地也道也天官於地是所以輔相

地官先司徒以奉地也道也天官於地是所以輔相

之不可也然於先務故於六府以典司於地是

材亦先王急於智急於貨也聚之於天也曰是

木也水也草也器也金也土也石也木也曰是

也造於治則曰六職也見之於用則曰六材也

聚其物而後命官以分其治故後言六職也

至有萬物各得其宜以成其材此先王所治也

由禮下

二十

五官之長曰伯是職方其擯於天子也曰
天子之吏天子同姓謂之伯父異姓謂之
伯舅自稱於諸侯曰天子之老於外曰公
於其國曰君

五官之長言 疏意云司徒等五官有功德隆而加一命者為長謂之伯者亦為其諸
臣長也此伯身在王朝而職掌畿外四方諸侯其朝天子而擯者稱之則曰天子之吏
其國曰君采地之內皆其臣民故也三公命伯九命稱公而不稱伯謙也自稱于

是也是職方者言二伯於是職

天子之吏擯者之辭也此伯若是天子同姓則天
子稱之為伯父若異姓則稱為伯舅皆親之之辭
也此伯皆有采地在天子畿內自稱於私土采地
之外則曰公自稱於采地之內則曰君也

九州之長入天子之國曰牧天子同姓謂
之叔父異姓謂之叔舅於外曰侯於其國
曰君

天下九州天子於每州之中擇諸侯之賢者一人
加之一命使主一州內之列國取牧養下民之義

五官之長曰伯是職方其擯於天子也曰
天子之吏天子同姓謂之伯父異姓謂之
伯舅自稱於諸侯曰天子之老於外曰公
於其國曰君

司徒以下五官之長者天子之三公也伯者長大
之名三公無異職即六卿中三人兼之任左右之
職謂之相九命而作伯則分主畿外諸侯如公
云自陝而東者周公主之自陝而西者召公主之
是也是職方者言二伯於是職主其所治之方也

天子之吏擯者之辭也此伯若是天子同姓則天
子稱之為伯父若異姓則稱為伯舅皆親之之辭
也此伯皆有采地在天子畿內自稱於私土采地
之外則曰公自稱於采地之內則曰君也

九州之長入天子之國曰牧天子同姓謂
之叔父異姓謂之叔舅於外曰侯於其國
曰君

天下九州天子於每州之中擇諸侯之賢者一人
加之一命使主一州內之列國取牧養下民之義

故曰牧叔父叔舅降於伯父伯舅也自稱於所封國之外則曰侯若與國內臣民言則自稱曰君也

其在東夷北狄西戎南蠻雖大曰子於內自稱曰不穀於外自稱曰王老

九州之外不過子男之國天子亦選賢以為牧但以卑且遠故不以牧稱亦不稱父舅朝見之時擯

辭惟曰子雖或有功益地至侯伯之數其爵亦不過子故云雖大曰子也如楚在春秋雖大國而其爵則稱子也穀善也於內與其臣民言也外謂夷狄之境也自稱王老言天子之老臣也

庶方小侯入天子之國曰某人於外曰子自稱曰孤

四夷之君其來荒遠故以庶方名之庶衆也某人若卑人介人之類○疏曰於外曰子者此君在其本國外四夷之中自稱依其本爵若男亦稱男也若自與臣民言則稱孤孤者特立無德之稱也

鄭氏云外亦其戎狄之中

依上聲

見音現

朝

天子當依云正及曰案宗伯春曰朝夏曰宗秋曰覲冬曰遇鄭注朝猶朝也欲其來之早宗尊也欲其尊王覲之言覲勤也欲其勤王之率遇猶偶也欲其若不期而俱至若通而言之悉曰朝云

疏意云朝者位于內朝而序進君南面而諸臣皆北面向君也君臣相臨之禮也有尚嚴之意行于秋為宜君南面而諸臣皆東西自相向此賓主相奉之禮也有尚和之意行于春為宜

內朝

正及曰此內朝即路門外朝也對臯門內三槐九棘之外朝依故秋內也若對路寢庭朝又為外故文王世子云朝於外朝併則以官是也

侯之至政云當寧而立也諸侯春見曰朝秋見曰

謂之外

覲又曰凡天子三朝一在路門內謂之燕朝大僕掌之二是路門外之朝謂之治朝司士掌之其三

是臯門之內庫門之外朝朝士掌之諸侯亦有此

三朝廣安游氏曰夫禮不可一端盡也不有君臣

與之禮則無以見同姓大君之尊不有賓主相

中馬有伯父焉有叔父焉有兄弟之親也

獨持其利勢也天子親之而報天子親之而

亦以親其親也恩而報天子親之而報天子親之而

分不統於一長父安寧而無患由此之睦同獎諸尊卑之

早其自然之分固也然諸父兄弟之親也

臨之聖人之心無乃有其所不妄於親此親之受於廟

文而聖人待諸侯之禮備矣

依上聲

見音現

天子當依而立諸侯北面而見天子曰覲

宁珍呂反

天子當宁而立諸公東面諸侯西面曰朝

鄭氏曰春朝受摯於朝受享於廟秋覲一受之於廟朝者位於內廟而序進覲者位於廟門外而序入○疏曰依狀如屏風以絳為質高八尺東西當戶牖之間繡為斧文亦曰斧依天子見諸侯則依而立負之而南面以對諸侯也宁者爾雅云門屏之間謂之宁人君視朝所宁立處蓋於立以待諸侯之至故云當宁而立也諸侯春見曰朝秋見曰

謂之外

覲又曰凡天子三朝一在路門內謂之燕朝大僕掌之二是路門外之朝謂之治朝司士掌之其三

是畢門之內庫門之外朝朝士掌之諸侯亦有此

三朝廣安游氏曰夫禮不可一事端盡也不有君臣

與之禮則無以見同姓大君之尊不有賓主相

中馬有伯父焉有叔父焉有伯舅焉有叔舅焉有兄弟

獨持其利勢也天子以親上之相睦而臨諸侯下者不

亦以親年長之恩而報天子親之故且尊卑之所

分不統於一聖人固也然諸父不可兄弟之尊卑之

卑其自然之分固也然諸父不可兄弟之尊卑之

臨之聖人之心無乃有朝而不安於親此親之專以分

賓主之禮所以行於春朝而異於覲禮之受於廟

朝

朝

朝

諸侯未及期相見曰遇相見於卻地曰會

未及期在期日之前也。卻地，閑隙之地也。下言相見及期日也。遇有遇禮，會有會禮。

諸侯使大夫問於諸侯曰聘

比年小聘，三年大聘，小聘大夫往，大聘則卿往。

言曰誓曰盟

集合兵國以言語相要約為信其禮曰誓

秋所書遇會盟聘皆有之。惟無誓耳。疏云盟之為法先鑿地為方坎殺牲於坎上割牲左耳盛以珠

盤又取血盛以玉敦用血為盟書成乃歃血而讀

書置牲坎中加書於上而理之謂之載書也

長樂陳氏

曰盟會或眾遇不必眾春秋公及宋公遇于清宋公衛侯遇於垂是遇不該於眾也周禮有盟有盟會萬民春秋有諸侯會先王之禮然則會遇盟誓之禮未嘗弛於天下將使夫入明則知信畏然則會遇盟誓之輔於教也豈不懿哉

諸侯見天子曰臣某侯某其與民言自稱

適丁歷反

疏意云通別於庶也

曰寡人其在凶服曰適子孤

孤無父也

臣某侯某如云臣齊侯小白臣晉侯重耳之類擯

諸侯

諸侯未及期相見曰遇相見於郤地曰會

郤音隙

未及期在期日之前也。郤地，閑隙之地也。下言相見及期日也。遇，有遇禮。會有會禮。

諸侯使大夫問於諸侯曰聘

比年小聘，三年大聘。小聘，大夫往。大聘，則卿往。

約信曰誓。涖牲曰盟。

約信者，以言語相要約為信也。用誓禮，涖臨也。亦秋所書。遇會盟聘皆有之。惟無誓耳。疏云：盟之為法，先鑿地為方坎，殺牲於坎上，割牲左耳，盛以珠

盤，又取血，盛以玉敦，用血為盟書，成乃歃血而讀。

書置牲坎中，加書於上，而理之，謂之載書也。長樂陳氏

曰盟，會或衆遇，不必衆。春秋公及宋公遇于淸宋，公衛侯遇於垂，是遇不該於衆也。周禮有盟，邦國有盟，萬民春，秋有諸侯會，有大夫會，有士會，是盟會，有小大，而該於衆也。先王之禮，然則會遇，盟誓，誠之禮，未嘗弛於天下。將使夫大之禮，然則會遇，盟誓，則知信畏，然則會遇，盟誓，人之輔於教也。豈不懿哉。

諸侯見天子曰臣，某侯某，其與民言自稱。

適丁歷反

疏意云：通別於庶也。

曰寡人，其在凶服曰適子，孤。

孤，無父也。

臣某侯某，如云：臣齊侯，小白，臣晉侯，重耳，之類。擯

諸侯

者告天子之辭也。凡自稱皆曰寡人，不獨與民言也。此略言之耳。適子孤，亦擯者告賓之辭也。

臨祭祀，內事曰孝子，某侯某外，事曰曾孫。

某侯某死曰薨，復曰某甫復矣。

內外事見前章。曾孫猶晉平公禱河而稱曾臣，彫之類。天子德厚流光，故外事稱嗣王某，諸侯不敢言繼嗣，推始封之君而祖之，故稱曾孫也。薨之為言，曹也，幽晦之義，本國史書之辭，復稱字，臣不名君也。

左襄
十年注
平公名稱
彫晉
臣者
明者天
謙告神
子以
猶末臣
曾臣

言謚云，全經云言謚請謚於天子之

疏意云：諸侯既葬，嗣君見天子曰類，見言類先君乃得受國而見天子也。將葬，為親請謚，亦曰類，言類先君之善而稱之。

天子穆，疏意云：通節可作朝會，訖庶人何以亦朝會，蓋朕後于上也。

諸侯使人使於諸侯，使者自稱曰寡君之老。

寡君之老，惟上大夫可稱，見正藻。

濟上聲

踰七羊反

天子穆穆，諸侯皇皇，大夫濟濟，士踴踴，庶

者告天子之辭也。凡自稱皆曰寡人，不獨與民言也。此略言之耳。適子孤亦擯者告賓之辭也。

臨祭祀，內事曰孝子，某侯某外，事曰曾孫。

某侯某死曰薨，復曰某甫復矣。

內外事見前章。曾孫猶晉平公禱河而稱曾臣，彫之類。天子德厚流光，故外事稱嗣王某，諸侯不敢言繼嗣，推始封之君而祖之，故稱曾孫也。薨之為言，曹也。幽晦之義，本國史書之辭，復稱字，臣不名君也。

左襄七年注
彫晉平公名稱
臣者明者天
子以謙告神
曾臣猶末臣

既葬，見天子曰類，見言謚曰類。

弔氏曰：繼先君之德，乃得受國而見天子，故曰類。見誄先君之善，而請謚於天子，故亦曰類。類，其德而稱之，如經天而稱之曰文也。使去聲。

諸侯使人使於諸侯，使者自稱曰寡君之老。

寡君之老，惟上大夫可稱，見下藻。

濟上聲

踰七羊反

天子穆穆，諸侯皇皇，大夫濟濟，士踴踴，庶

人焦焦

臣氏曰穆穆幽深和敬之貌皇皇壯盛顯明之貌濟濟修飾齊一之貌蹒蹒翔舉舒揚之貌庶人見乎君不為容進退趨走焦焦雖無所考大抵趨走促數不為容之貌也

夫人

天子之妃曰后諸侯曰大夫大夫曰孺人

士曰婦人庶人曰妻

鄭氏曰妃配也后之言後也夫之言扶孺之言屬婦之言服妻之言齊

原意云屬於夫不專制也

公侯有夫人有世婦有妻有妾夫人自稱

於天子曰老婦

畿內諸侯之妻因助祭於王后或因獻廟之屬故得以見天子○陳氏曰不以老稱不足以任其事不以婦稱非所以能事人故稱老婦○應氏曰年高者固可稱老婦其始嫁者宜如何稱則亦曰婦而配之以卑小之名耳

自稱於諸侯曰寡小君

疏曰此諸侯謂他國君也古者諸侯相饗夫人亦

出故得自稱也。坊記云陽侯殺繆侯而竊其夫人，故大饗廢夫人之禮。君之妻曰小君，而云寡者亦從君為謙也。

自稱於其君曰小童，自世婦以下自稱曰婢子。

小童未成人之稱，婢之言卑也。

子於父母則自名也。

自稱其名。命，敬親之命，不敢有他稱也。蓋田曰氏，曰子之名，父母所

列國之大夫入天子之國曰某士，自稱曰

陪臣。某於外曰子，於其國曰寡君之老，僕者自稱曰某。

某士，擯者稱其人曰某國之士也。晉韓起聘於周，擯者曰晉士起，蓋列國卿大夫其命數與天子之士等也。陪重也。諸侯為天子之臣，已又為諸侯之臣也。於外曰子者，亦擯者辭在他國則擯者稱其姓而曰子。春秋閔二年，齊高子來盟，高侯是也。於其國曰寡君之老，謂在己國與人語則以此自稱也。使者自稱曰某某名也。若為使在他國與彼君語則稱名也。

天子不言出諸侯不生名君子不親惡諸侯失地名滅同姓名

疏云君子不親惡者謂策書君子以下同之

疏曰君子不親惡者謂孔子書經見天子大惡書出以絕之諸侯大惡書名以絕之君子不親此惡故書出名以絕之也○呂氏曰賢者貴者皆謂之君子天子無外安得而言出然而言出者德不足以君天下而位號存焉耳諸侯不生名惟死而告終然後名之然有生名者德不足以名君子而位號存焉耳故天子不言出諸侯不生名皆謂君子不親惡故也○陳氏曰言出所以外之生名所以

疏惡下有字

賤之春秋書天王出居于鄭譏之也書以蔡侯獻舞歸以其失地也書衛侯燬滅邢以其滅同姓也夫天子之言出諸侯之生名皆有大惡在所棄焉君子所以不親也然春秋書天王居於某地者二而不言出諸侯失地而奔者十五滅同姓者三而有不生名者莫非出居而事有異同莫非失地滅同姓而罪有輕重故也蓋諸侯義莫大於保國仁莫大於親親不能保國而至於失地不能親親而至於滅同姓其名之也宜矣

為人臣之禮不顯諫二諫而不聽則逃之

陳氏曰孔子之於魯百里奚之於秦未嘗諫而去
龍逢之於夏比干之於殷則死於諫而不去何也
蓋事有輕重勢有可否君子以禮為守以義為行
迹雖不同其趨一也

號平聲

子之事親也三諫而不聽則號泣而隨之

呂氏曰君臣義合也父子天合也君臣其合也與
父子同其不合也去之與父子異也嚴陵方氏曰
臣之義也諫而不顯者臣之私也此主於人臣之
禮故曰不顯諫而仁之於父子義之於君三諫之
不為臣有所不忍臣之於君三諫之於君臣義有
則固位矣固位者義所不為則逃之君臣尚復雷
諫不聽苟遂絕之則傷恩矣傷恩者仁之所不
隨之逃之全其身而立我義之盡也隨之將不忍
其心而立人則仁之

至也臣子之道備矣

君有疾飲藥臣先嘗之親有疾飲藥子先

嘗之醫不三世不服其藥

呂氏曰醫三世治人多用物熟矣功已試而無疑

然後服之亦謹疾之道也嚴陵方氏曰君於平居

品嘗之太子親視之亦以無事之時其膳也膳夫

業則術無自而精術之醫之為術苟非已則於有疾

司徒以世而事教能者良以此也雖然經之藥手周官

三世固在若夫非傳業而或自得於心者未及

擬人必於其倫

疏曰不得以貴比賤為不敬也。○方氏曰禹稷顏
由時不同矣。孔子俱以為賢，擬之以道也。夷惠伊
尹迹不同矣。孟子俱以為聖，擬之以心也。子夏以
有若似孔子，徒擬之以貌而已。不知聖賢之德不
倫也。公孫丑以管仲比孟子，徒擬之以位而已。不
知王霸之道不倫也。

問天子之年對曰聞之始服衣若干尺矣

若如也未定之辭數始於一而成於十。千字從一
從十故言若干謂或如一或如十。凡數之未定者

皆可言。顏註食貨志云千箇也。謂當如此箇數意
亦近之。

問國君之年長曰能從宗廟社稷之事矣

幼曰未能從宗廟社稷之事也

為國以禮而禮莫重於祭宗廟社稷事無有先於
此者能則知其長未能則知其幼

問大夫之子長曰能御矣幼曰未能御也

古者五十命為大夫故不問其年而問其子之長
幼御謂御車也御者六藝之一幼則未能。○疏曰

御謂主事也官有世功子學父業故有御事之目

也問士之子長曰能典謁矣幼曰未能典謁

謁請也典謁者主賓客告請之事士賤無臣下自典告也

問庶人之子長曰能負薪矣幼曰未能負

薪也

負薪者庶人力役之事長則能嚴陵方氏曰貴賤各不同莫不有為以用事故於問國君之年則以從宗廟社稷之事為對焉宗廟社稷蓋事神之則也御則於事

所制御蓋治人之事也典謁則典主請謁蓋事人之事也負薪則力役之事而已事神者重於治人治人者尊於事人事人者逸於力役此重輕尊卑逸勞之別也

問國君之富數地以對山澤之所出

數地舉其土地之廣狹如百里七十里五十里各言之也山澤所出如魚鹽蜃蛤金玉錫石之類也

問大夫之富曰有宰食力祭器衣服不假

宰邑宰也有宰則有采地矣食力謂食下民賦稅之力衣服祭服也

問士之富以車數對

上士三命得賜車馬故問士富則以車數對也

數上声畜許六文

問庶人之富數畜以對

庶人受田有定制惟畜牧之多寡在乎人故數畜以對也

天子祭天地祭四方祭山川祭五祀歲徧
諸侯方祀祭山川祭五祀歲徧大夫祭五
祀歲徧士祭其先

氏曰此章泛論祭祀之法冬至祭天夏日至

祭地四時各祭其方以迎氣又各望祭其方之山
川五祀則春祭戶夏祭竈季夏祭中雷秋祭門冬
祭行此所謂歲徧諸侯有國國必有方祭其所居
之方而已非所居之方及山川不在境內者皆不
得祭故曰方祀祭法天子立七祀加以司命泰厲
諸侯五祀有司命公厲而無戶竈大夫三祀有族
厲而無中雷戶竈士二祀則門行而已是法考於
經皆不合曾子問天子未殯五祀之祭不行士喪
禮禱于五祀則自天子至士皆祭五祀祭法言涉
恠妄不經至于所稱廟制亦不與諸經合氏曰德
有隆殺故所祭之神有大小業有
有廣狹故所祭之神有遠近也

凡祭有其廢之莫敢舉也。有其舉之莫敢廢也。非其所祭而祭之名曰淫祀。淫祀無

福。

呂氏曰：廢之莫敢舉，如已毀之宗廟，變置之社稷，不可復祀也。舉之莫敢廢，如已修之壇墠而輒毀，已正之昭穆而輒變也。非所祭而祭之，如法不得祭，與不當祭而祭之者也。魯立武宮，立煬宮，舉其廢也。躋僖公，廢其舉也。魯之郊禘與祀文王祀爰居祭所不當祭也。淫，過也。以過事神，神弗享也。故

春秋成六年立武宮定元年立煬宮

無福。○方氏曰：可廢而廢，可舉而舉者，存乎義。因所廢而莫敢舉，因所舉而莫敢廢者，存乎禮。蓋禮有經，義有權也。北溪陳氏曰：天子祭天地諸侯祭山川大夫祭五祀士祭其先古人祀典品節一定不容紊亂在諸侯而祭不敢僭諸侯而祭不敢僭山川如季氏祭天地在大夫亦不敢僭諸侯而祭之鬼假如正當

天子以犧牛 疏意云此皆宗廟之牲天子諸侯之牛 皆牧于養牲之官所謂在滌三月也天子取其毛色純而不雜曰犧諸侯則但在滌肥脂而不純也大夫臨用求之不得在滌士以羊豕不得用牛也

大夫以索牛士

音交不見

毛色純而不雜曰犧。養於滌者曰肥。求得而用之曰索。○疏曰：此謂天子大夫士也。若諸侯大夫即

官 養牲

春秋成六年立武宮
定元年立煬宮

凡祭有其廢之莫敢舉也。有其舉之莫敢廢也。非其所祭而祭之名曰淫祀。淫祀無福。

呂氏曰：廢之莫敢舉，如已毀之宗廟，變置之社稷，不可復祀也。舉之莫敢廢，如已修之壇墠，而輒毀已正之昭穆，而輒變也。非所祭而祭之，如法不得祭，與不當祭而祭之者也。魯立武宮，立煬宮，舉其廢也。躋僖公，廢其舉也。魯之郊禘與祀文王祀爰居祭所不當祭也。淫，過也。以過事神，神弗享也。故

無福。○方氏曰：可廢而廢，可舉而舉者，存乎義。因所廢而莫敢舉，因所舉而莫敢廢者，存乎禮。蓋禮有經，義有權也。北溪陳氏曰：天子祭天地諸侯祭有經，義有權也。山川大夫祭五祀，士祭其先，古人祀典，品節一定，不容紊亂。在諸侯而祭不敢僭，在天子而祭天地，在大夫亦不敢僭。諸侯而祭山川，如季氏旅泰山，山便不是，禮亦不敢僭。諸侯而祭山川，如季氏祀淫祀，無福。淫祀不必皆是，不正之鬼，假如正當而祀，便是淫祀。

天子以犧牛，諸侯以肥牛，大夫以索牛，士

以羊豕。

疏：犧音全一本作純。按字彙此音豕不見。

毛色純而不雜曰犧。養於源者曰肥。求得而用之曰索。○疏曰：此謂天子大夫士也。若諸侯大夫即

官 雜 者 養 牲

用少牢士則用特牲其喪祭則大夫亦得用牛士亦用羊豕故雜記云上大夫之虞也少牢卒哭成事祔皆大牢下大夫之虞也特牲卒哭成事祔皆少牢是也

支子不祭祭必告于宗子

疏曰支子庶子也祖禰廟在適子之家庶子賤不敢輒祭若宗子有疾不堪當祭則庶子代攝可也猶必告于宗子然後祭○呂氏曰別子為祖繼別為宗百世不遷者大宗也繼禰繼祖繼曾祖繼高祖五世則遷者小宗也宗子上繼祖禰族人兄弟

別子為祖云
大傳篇

宗子為士云
曾子問篇
注上牲少牢
也孝子宗子
也介子庶子之

美其号則礼
也

凡祭宗廟之禮牛曰一元大武

皆宗之冠娶妻必告死必赴况於祭乎所宗乎宗子者皆支子也支子不敢祭也如諸侯不敢祖天子大夫不敢祖諸侯尊者之祭非卑者所敢尸也故宗子為士庶子為大夫以上牲祭於宗子之家况曰孝子某為介子某薦其常事則支子雖貴可以用其祿而不敢專其事也宗子去在也國則支子攝主以祭其禮有殺程子曰古所謂支子不祭已支子雖不祭至於齊戒致其誠意則與主祭者不異可典則以身執事不可典則以物助但此義立廟為位行事而已後世如欲立宗子當從此義雖不祭情亦可安若不立宗子徒欲祭適足長惰慢之志不若使之祭猶愈於已也

此以下凡二十一物元頭也武足迹也牛肥則迹

大 豕曰剛鬣

豕肥則鬣剛

豚曰脂肥

脂音突

惰者允滿之貌

羊曰柔毛

羊肥則毛細而柔弱

雞曰翰音

翰長也雞肥則鳴聲長

犬曰羹獻

犬肥則可為羹以獻凡煮肉皆謂之羹特牲禮云羹飪類考叔曰未嘗君之羹是也

雉曰疏趾

疏音疎

雉肥則兩足開張故曰疏趾

兔曰明視

兔肥則目開而視明故曰明視

脯曰尹祭

食禮 特牲禮

充

尹正也。脯欲專割方正。

稟音考

稟魚曰商祭。

稟乾也。商度也。商度其燥濕之宜。

鮮音仙

脰音挺

鮮魚曰脰祭。

脰直也。魚之鮮者不餒敗則挺然而直。

水曰清滌。

水玄酒也。水可澆濯故曰清滌。

酒曰清酌。

古之酒醴皆有清有糟。未沛者為糟。既沛者為清也。

黍曰薌合。

薌音齊

黍熟則黏聚不散。其氣又香。故曰薌合。

箕音基

梁曰薌箕。

梁穀之強者。其莖葉亦香。故曰薌箕。

稷曰明粢。

粢音咨

稷粟也。明則足以交神。祭祀之飯謂之粢盛。

稻曰嘉蔬

蔬與蔬同立苗蔬則茂盛嘉美也

菲曰豐本

其根本豐盛也

鹽曰鹹醎

鹹醎鹽味之厚也

玉曰嘉玉

無瑕之玉也

幣曰量幣

中廣狹長短之度也。○疏曰此等諸號若一祭並

有則舉其大者或惟有犬鷄惟有魚兔則各舉其

號故經備載其名。盡田品氏曰祭宗廟之禮內則

其物之至美以薦之然後可以言言於物不敢不盡

來享之故祝以肥腍為美魚腊鮮棗以得宜為美

也禽獸之獻以肥腍為美魚腊鮮棗以得宜為美

水與酒以潔清為美盜以味之厚為美玉以不瑕為美

非以苗之盛為美盜以味之厚為美玉以不瑕為美

正多曰世節論死後稱謂尊卑不同之事

夫曰卒士曰不

祿庶人曰死在牀曰尸在棺曰柩羽鳥曰

稻曰嘉蔬

蔬與蔬同立苗蔬則茂盛嘉美也

菲曰豐本

其根本豐盛也

鹽曰鹹醎

鹹醎鹽味之厚也

玉曰嘉玉

無瑕之玉也

幣曰量幣

中廣狹長短之度也。○疏曰此等諸號若一祭並

有則舉其大者或惟有犬鷄惟有魚兔則各舉其

號故經備載其名盡田品氏曰祭宗廟之禮內則

其物之至美以薦之然後可以言言於物不敢不盡

來享之故祝以肥腍為美魚腊鮮彙以得宜為美

也禽獸之故以潔清為美黍稷稻粱以馨香以明潔為美

水與酒以之盛為美以味厚為美玉以不瑕為美

美幣以可

天子死曰崩諸侯曰薨死大夫曰卒士曰不祿庶人曰死在牀曰尸在棺曰柩羽鳥曰

降如字 清音自

降四足曰漬死寇曰兵

疏曰卒終竟也士祿以代耕不祿不終其祿也死者漸也消盡無餘之謂尸陳也古人病困氣未絕之時下置在地氣絕之後更還床上所以如此者凡人初生在地病將死故下復其初生冀得脫死重生也若其不生復反本床既未殯歛陳列在床故曰尸也○呂氏曰柩文也比化者無使土親膚故在棺欲其文也羽鳥飛翔之物降而下則死矣獸能動之物腐敗則死矣漬謂其體腐敗漸漬也兵者死於寇難之稱也

鄭氏注云考成也言其德行之成也葬妣之言也葬妣考也

祭王父曰皇祖考王母曰皇祖妣父曰皇

考母曰皇妣夫曰皇辟

鄭氏曰更設稱号尊神異於人也

曰皇曰王皆以君之稱尊之也考成妣媿辟法也妻所法式也為之宗廟以鬼享之不得不異其稱也

生曰父曰母曰妻死曰考曰妣曰嬪壽考

折市設反

曰卒短折曰不祿

嬪者婦人之美稱嬪猶賓也夫所賓敬也短折夭

盡卦初六
日象
書酒誥

橫而死也。此言卒與不祿與上文大夫士之稱同者。彼以位之尊卑言。此以數之修短言也。又按呂氏說死寇曰兵之下當以此二句承之。蓋錯簡也。○謝氏曰。易曰有子考無咎。又曰意承考也。又書言事厥考厥長之類。皆非死而後稱。蓋古者通稱後世乃異之耳。

恰音劫

經音妥

君綏視大

正或曰若視大夫以上唯直瞻上下並不得旁視若士之屬也視士亦不得高面下帶而得旁觀左右五步也

裕

天子視謂視天子也。裕朝服祭服之曲領也。妥

類

下之貌。視國君者目不得平看於面。當視其面之下。裕之上也。衡平也。大夫之臣視大夫。平看其面也。士視五步者。士之屬吏視士。亦不得高面下帶而得旁視左右五步之間也。

教音教

凡視上於面則教。下於帶則憂。傾則女效。

呂氏曰。上於面者其氣驕。下其不能以下人矣。下於帶者其神奪。知其憂在乎心矣。視流則容側。必有不正之心存乎胸中矣。此君子之所以慎也。○劉氏曰。臣之事君。敬盡於心。則五事罔有弗正。然於視瞻。苟無等降在禮。為急。故視於天子諸侯。大夫士各不同焉。

蓋卦初六
日象
書通語

橫而死也。此言卒與不祿與上文大夫士之稱同者。彼以位之尊卑言。此以數之修短言也。又按呂氏說死寇曰兵之下當以此二句承之。蓋錯簡也。○謝氏曰。易曰有子考無咎。又曰意承考也。又書言事厥考厥長之類。皆非死而後稱。蓋古者通稱後世乃異之耳。

拾音劫

經音妥

天子視不上於袷不下於帶。國君綏視大

夫衡視。士視五步。

天子視謂視天子也。袷朝服祭服之曲領也。妥

袷

類

下之貌。視國君者目不得平看於面。當視其面之下。袷之上也。衡平也。大夫之臣視大夫。平看其面也。士視五步者。士之屬吏視士。亦不得高面下帶而得旁視左右五步之間也。

教音教

凡視上於面則教。下於帶則憂。傾則女效。

呂氏曰。上於面者其氣驕。下於帶者其神奪。知其憂在乎心矣。視流則容側。必有不正之心存乎胸中矣。此君子之所以慎也。○劉氏曰。臣之事君。敬盡於心。則五事罔有弗正。然於視瞻苟無等降在禮。為急。故視於天子諸侯大夫士各不同焉。

在官言官云 鄭氏曰唯君命所在就展習之也官謂板圖文書
之知府謂室藏貨賄之知也庫謂車馬兵甲之知也朝謂君臣謀
政事之知也

則臣當展習言談在會之事

輟朝而顧云

正言輟止也異事非常之事異慮非常之慮也臣在
朝於莊嚴恪視不流目若忽止朝而迴顧也若非此異事則必有異
慮也此由不先習也

疏意云輟止也視之敬或忽於正朝之時而多忽于輟朝之際故輟朝
而顧者由其有異事異慮不覺其後之愆也固謂鄙野不達於禮也

按此說輟朝之義亦陳注及正言異乎

大馬微賤不當言之方章

輟朝而顧不有異事必有異慮故輟朝而
顧君子謂之固

朝儀當肅不宜為左右之顧異猶他也敬心不存
則形諸外此所以知其有他事他慮也固謂鄙野
不達於禮也蓋田呂氏曰在朝而言大馬慢也敬
也有異心存焉非所治者皆異事也非所謀者皆
異慮也固野陋也

在朝言禮問禮對以禮

疏意云問我問人對我對人

朝廷之上凡所當言者皆禮也一問一對必稽於
禮孔子在宗廟朝廷便便言唯謹爾盡此道也

君命大夫與士肄在官言官在府言府在

在官言官云正名曰是君命所使之事言猶說也若君命之在官則臣當展習言說在官之事

輟朝而顧云

正名曰輟止是異事非常之事異慮非常之慮也臣於

朝於莊嚴恪視不流目若忽止朝而迴顧也若非此異事則必有異慮也此由不先習也

疏意云輟也視之敬或忽於正朝之時而多忽于輟朝之際故輟朝

而顧者由其有異事異慮不覺其後之愆也固謂鄙野不遠於禮

按此說輟之義亦陳注及正名異乎

大馬徬財不當言之方章

輟朝而顧不有異事必有異慮故輟朝而顧君子謂之固

朝儀當肅不宜為左右之顧異猶他也敬心不存則形諸外此所以知其有他事他慮也固謂鄙野

不達於禮也蓋田呂氏曰在朝而言犬馬慢也敬

也有異心存焉非所治者皆異事也非所謀者皆異慮也故君子謂之固固野陋也

在朝言禮問禮對以禮

疏意云問我問人對我對人

朝廷之上凡所當言者皆禮也一問一對必稽於禮孔子在宗廟朝廷便便言唯謹爾盡此道也

君命大夫與士肄在官言言官在府言府在
庫言庫在朝言朝

肄音異

人君有命令則大夫士相與肄習之其事或在官或在府或在庫或在朝隨其所在而謀議之官者職守司存之總名府庫者貨器藏貯之與號朝則君臣會見之公庭也蓋田呂氏曰先時豫慮思不是位也不敢以侵他事治是事也不敢以有他慮此所以志無所分政無不舉也

朝言不及犬馬

犬馬微賤不當言之於朝

輟朝而顧不有異事必有異慮故輟朝而
顧君子謂之固

朝儀當肅不宜為左右之顧異猶他也敬心不存則形諸外此所以知其有他事他慮也固謂鄙野不達於禮也蓋田呂氏曰在朝而言犬馬慢也敬也有異心存焉非所治者皆異事也非所謀者皆異慮也故君子謂之固固野陋也

在朝言禮問禮對以禮

疏意云問我問人對我對人之

朝廷之上凡所當言者皆禮也一問一對必稽於禮孔子在宗廟朝廷便便言唯謹爾盡此道也

大司馬下問下不饒當

大司馬不問云

鄭氏曰當之言備也備而多非禮也

全經云按曰說大饗食為季秋明堂祀帝之禮呂氏則以冬至夏至祀天
如之禮豈皆名大饗食

凡執事天子鬯諸侯圭卿羔大夫鴈士雉庶
人之執事匹童子委執事而退野外軍中無執
以纓拾矢可也

匹音才

執與贊同執物以為相見之禮也鬯釀秬黍為酒
曰秬鬯和以鬱金之草則曰鬱鬯不以鬱和則直

謂之鬯言其芬香條暢於上下也天子無文

九執

鄭氏云執之至也

蘇意云童子見長者所執而暫退不煩長者答禮也

婦人之執事云正受曰昏禮婦見舅以棗栗見姑以版脩其榛根所用無文

細文天子

湛子曰備百味者嬪婦妻妾之執皆天子之所存也

在腹曰鞅

于地而自退避之也纓馬之繁纓即馬鞅也拾射
鞬也矢箭也或照外或軍中隨所有用之也

棋音矩

婦人之執事棋棗栗脩束栗

大饗食不問卜不饒富

呂氏曰冬至祀天夏至祭地日月素定故不問卜至敬不壇掃地而祭牲用犢酌用陶匏席用藁秸視天下之物無以稱其德以少為貴焉故不饒富

凡執事天子鬯諸侯圭卿羔大夫鴈士雉庶人之執事匹童子委執事而退野外軍中無執以纓拾矢可也

匹音木

執與贄同執物以為相見之禮也鬯釀秬黍為酒曰秬鬯和以鬱金之草則曰鬱鬯不以鬱和則直

謂之鬯言其芬香條暢於上下也天子無文祖廟言執者用以福見於神而已圭命圭也公桓圭侯信圭伯躬圭子穀璧男蒲璧此不言璧略也羔取其群而不失類且潔素也鴈取其知時且飛有行列也雉取其性之耿介且文飾也匹讀為驚野鴨曰鳧家鴨曰驚不能飛騰如庶人之終守耕稼也童子不敢與成人為禮或見師友而執贄則奠委于地而自退避之也纓馬之繫纓即馬鞅也拾射鞬也矢箭也或野外或軍中隨所有用之也

在腹曰鞅

婦人之執棋棊棋音矩棊音矩備束栗

字彙
煨呼嫁切熱也
又按疏作煨

莊二十四年

鄭注云姓之言
生也天子皇后
下有千一人廣
子姓也

棋形似珊瑚味甜美一名石李榛似栗而小脯即

今之脯也脩用肉煨治加薑桂乾之脯形方正脩

形稍長并棗栗六物婦初見舅姑以此為摯也

傳女摯不過榛栗棗脩以告虔也長樂陳氏曰禮

也無禮不相見也欲民之無相賣也又云君子於

其所尊不敢質也故貢至於和君賤至於庶人以

至婦人童子相見不依摯不足以為禮摯而不稱

德不足以為義此王常禽鳥榛栗棗脩之用所以不一也

納女於天子曰備百姓於國君曰備酒漿

掃去聲灑所買反

於大夫曰備掃灑

呂氏曰不敢以伉儷自期願備妾媵之數而已皆

白卑之辭也嚴陵方氏曰酒漿者奉祭祀之物不

潔者有家之事不如是不足以配國君故曰備酒漿掃

灑凡此皆上人之謙辭爾故每言備焉備者所以

備其乏也

禮記大全卷之二終

