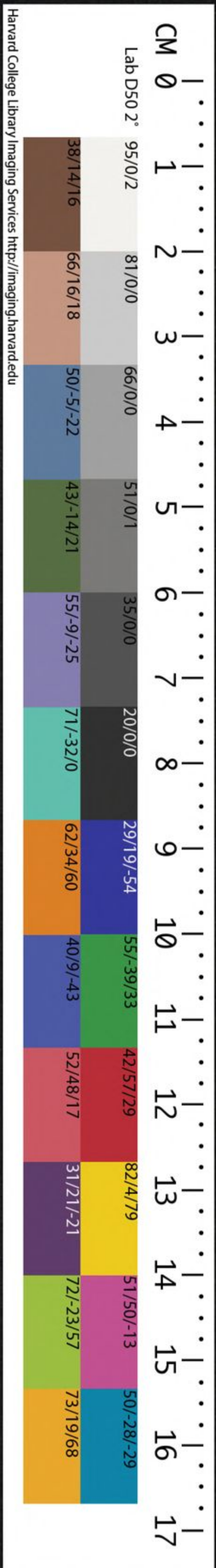


10

ASIAN JAPANESE COLLECTION  
HARVARD COLLEGE LIBRARY  
108 HARVARD-YENCHING INSTITUTE  
JUN 28 1982

CHT9220/1914



Faint, illegible text on the left page, possibly bleed-through from the reverse side. The text is arranged in several lines and is too light to read accurately.

Faint, illegible text on the right page, possibly bleed-through from the reverse side. The text is arranged in several lines and is too light to read accurately.

文苑彙雋卷之二十四

飛鳥部

鳳凰者仁鳥也。雄曰鳳，雌曰凰。太平之世則見。凡所棲止，眾禽必隨之。而集故羽蟲有三百六十而

鳳為之長

問象

韓詩外傳云：黃帝未見鳳凰，乃召天老而問曰：鳳象鴻前而麟後，蛇頭而

魚尾，龍文而龜背，燕頤而雞喙，首戴德，頸揭義，背負仁，心仗信，翼披禮，足履文，尾繫武，小音金，大音鼓，延

頸奮翼，五色備舉。黃帝服齋于中宮，坐于玄扈，洛水之上，有大鳥，體備五色，或止帝之東園，或巢于阿

閣，或鳴于庭，其飲食也，其雄自歌，獻雉成王時，旃塗其雌，自舞，音如簫笙。出世紀：虞舜國獻鳳雛，育

于靈禽苑，及封泰山，禪社首之後，文彩炳耀，飛定二之類，不復喧鳴。後成王崩，冲飛而去。出拾遺記：二

鵠為引。雙鵠為引，眾鳥陪從。征虜將軍王渾以聞。亭

萬馬向立。甘露三年二月，鳳凰集新蔡，群馬四面，眾

○郭璞鳳贊云：鳳

凰靈焉，實冠羽群，八象其休，五德其

文，附翼來儀，應我聖君。

○劉楨詩云：鳳皇集南岳，徘徊孤竹

根於心，有不厭，日翅凌紫氛，豈不常

勤苦，羞與黃雀群，何時當來儀，要須聖明君。

○李嶠詩云：有鳥居丹穴，其名曰鳳

凰，九苞應靈瑞，五色成文章，屢向秦

樓側，頻過浴水陽，鳴岐今日見，阿閣

行來翔。

○傅咸儀鳳賦云：仰天文以彌觀兮

哈佛大學哈佛燕京圖書館珍藏

覽神象乎太清伊  
義鳳之誕育兮稟  
朱行之淳精故能  
休該眾妙德備五  
靈穢維塵之紛濁  
兮患俗網之易嬰  
心眇七其悠遠兮  
意飄飄以遐征翔  
寥廓以輕舉兮凌  
清霄而絕形若乃  
龍飛九五時惟大  
明闡隆正道既和  
且平感聖化而來  
儀兮讚諸韶千九  
成隨時宜以行藏  
今諒出處而有經  
豈以美而賈害兮  
固以德而見榮曠  
于載而莫覩兮忽  
翻爾而來庭

**禽周統**

宋景德元年五月白州有三鳳自南入城衆  
尺高五尺其文五色冠如金杯○漢建武十七年鳳  
鳳集潁川郡郡鳥從之蓋地數頃留十七日乃去○  
晉昇平四年二月鳳凰將九子見鄧鄉之豐城十二  
月又見豐城衆鳥隨從○長壽三年十一月陳州上  
言苑丘縣鳳凰集衆鳥數萬前

後翊從行列齊整○出唐志 **抱女俱飛** 洞玄本行  
衛羅國王有女字配瑛與鳳共處鳳常以羽翼扇女  
而後十二年女忽有胎王意怪之因斬鳳頭埋于長  
林丘中後生女名曰皇妃女思靈鳳之遊命駕而臨  
之長林丘中歌曰杳杳靈鳳綿綿長歸悠悠我思木  
與碩遠萬切無期何時來飛是鳳

麟然而生抱女俱飛迺入雲中

**瑞鷗**

鳳凰一名瑞鷗小者曰鸞鷗又

**郎都**

論摘表 聖云鳳有六象九苞六象者頭小天目象  
心合度耳所達舌詘伸色彩光冠矩川距銳鉤首潔科  
腹文戶飛鳴曰郎都行鳴曰歸嬉止鳴曰提疾夜鳴曰  
善哉晨鳴曰賀世○緯五緯也度尺度也州當

作采朱色也戶所內出入也治則出亂則入

**雀**

陽鳥也雀之上相瘦頭朱頂露眼黑睛高鼻長脚  
鳴則聞于天飛則一舉千里雀二年落子毛易白

點三年產伏復七年羽翮具復七年飛薄雲漢復  
七年舞應節復七年晝夜十二時鳴中律復百六  
十年不食生物復百六十年大毛落茸毛生或雪  
白或純黑泥水不汚復百六十年雌雄相視目睛  
不轉而孕千六百年後飲而不食鸞鳳同為群○  
內典云雀影生今雀雌雄相隨如道士步斗履其  
跡而孕

**乘軒**

狄人代衛也懿公好雀雀有乘軒者將戰國人  
受甲者皆曰使雀實有祿位子焉能戰○出

**教舞** 羊祜鎮荊州江陵澤中多有雀常取之 **殺羽**  
支道林養二雀翅長欲飛意甚惜之乃鍛其翮雀軒  
翥不能復起乃舒翼交頤視之如似懊恨意道林曰

既有凌霄之姿何肯為人作耳日 **投毛** 易帝大業二  
近玩養令翻成即放飛去○世說 **投毛** 年太府少卿

何稠課州縣送羽毛民求捕之禽獸有堪髦毳之用  
若殆無遺類鳥程有樹高踰百尺上有雀巢民欲取  
之不能上乃伐其本雀恐殺其 **啣玉** 效轂令有雀負  
子乃自拔髦毛投于地○隋書 **啣玉** 效轂令有雀負

○雀詩云黃雀遠  
聯翩從高下紫烟  
翱翔一萬里來去  
幾千年已魁青田  
側時遊川禁前莫  
言空聲露猶冀一  
開天  
○梁簡文帝舞雀  
詩云來自芝田遠  
飛渡武谿深振迅  
依雲市差池逐晉  
渠奇聲傳迥澗動  
翅拂花林欲知情  
物外伊洛有清澗  
○朱臨川康王雀  
賦云其狀也絳絡  
頸而成飾頰點首  
以表儀羽凝素而  
雪映尾舒玄而參  
差趾象蚪以振步  
形亞鳳以擅奇



奪迅洪姿或蹀足  
踏蹻鳴嘯和伊

○杜甫黑鷹詩云

黑鷹不省人間有

度海疑從比極來

正翻搏風超紫塞

玄冬幾夜宿陽臺

盧羅白費虛施巧

春鷹同歸必見猜

萬里寒空抵一日

金眸玉爪不凡材

○白鷹詩云雲飛

至立盡清秋不惜

奇毛恣遠遊在野

只教心力破于人

何事網羅求一生

自獵知無敵百中

爭能此下藉鵬礙

九天頂却避兔經

三屈莫深憂

○鄭孫失白鷹詩

云白錦文章亂丹

○鷹春仲鷹化為鳩秋仲鳩化為鷹爾雅云鷹一歲曰  
搏鵬楚文王少時雅好田獵有人獻一鷹曰非王鷹也  
見之凍翮而升蓋若飛電須臾羽墮如雪而洒如雨  
也○出一大鳥墜地而死兩翅廣數十里或曰此大鵬也  
氏志怪擊猴跳梁主患焉謀殺之猴先覺登屋夕  
則潛下取食辰則引道偶有臂蒼鷹者陸與語臂者  
諾即與俱據高縱鷹瞰猴潛處猴舉瓦并身鷹穿雲  
以逝王客失色次日聞鈴聲臂者色動意其鷹也瞻  
之兩鷹相繼搏翔下擊猴仍以前計自全鷹先者揚  
翻繼者疾至猴不備就擒臂者招其鷹而來助者乘  
風載揚不知所之嗟哉羽蟲之生也類非一種截海  
招助豈有响响之語言沾沾之勢集屋梁虞潭字思  
貌以相諷動者耶○呂公義鷹記集屋梁與會沈克  
等逼京師潭起義軍至上虞有野鷹飛集屋梁衆懼  
潭曰起大義而剛鷲之鳥來破賊必矣果如其言

○鷹黃二歲曰撫三歲曰青廣雅云白鷹為鵠鳩皆鷹也

搏鵬之儔俄而雲際有一物翱翔飄飄不辨其形鷹

見之凍翮而升蓋若飛電須臾羽墮如雪而洒如雨

也○出一大鳥墜地而死兩翅廣數十里或曰此大鵬也

氏志怪擊猴跳梁主患焉謀殺之猴先覺登屋夕

則潛下取食辰則引道偶有臂蒼鷹者陸與語臂者

諾即與俱據高縱鷹瞰猴潛處猴舉瓦并身鷹穿雲

以逝王客失色次日聞鈴聲臂者色動意其鷹也瞻

之兩鷹相繼搏翔下擊猴仍以前計自全鷹先者揚

翻繼者疾至猴不備就擒臂者招其鷹而來助者乘

風載揚不知所之嗟哉羽蟲之生也類非一種截海

招助豈有响响之語言沾沾之勢集屋梁虞潭字思

貌以相諷動者耶○呂公義鷹記集屋梁與會沈克

等逼京師潭起義軍至上虞有野鷹飛集屋梁衆懼

潭曰起大義而剛鷲之鳥來破賊必矣果如其言

愛神俊支遁好養鷹馬而不乘放人或問

○出建康實錄

○北齊後主高緯有鷹號凌霄郡君

決雲兒見○北齊後主高緯有鷹號凌霄郡君

見○北齊後主高緯有鷹號凌霄郡君

見○北齊後主高緯有鷹號凌霄郡君

饑鷹為用呂布因陳登求徐州牧不得布怒登曰登見

曹公言待將軍譬如養虎當飽其肉否則噬人公曰不

如卿言譬如養鷹飢則為用飽則颺去布乃解出規

慕容垂請至鄴拜慕容苻堅許之權翼諫曰垂猶鷹也飢

則附人飽則高颺每遇風塵之會常有凌霄之志唯宜

急其羈絆不可任其所欲堅

不從去果不返○出晉陽秋

○蘇九月得霜鷹謂俊王十月被凍蠅謂頊

○蘇九月得霜鷹謂俊王十月被凍蠅謂頊

○蘇九月得霜鷹謂俊王十月被凍蠅謂頊

○蘇九月得霜鷹謂俊王十月被凍蠅謂頊

○蘇九月得霜鷹謂俊王十月被凍蠅謂頊

霄羽翮齊雲間呼

暫下空裏放還迷

梁苑驚池鷺陳倉

拂野維不知遼郭

外何處別依棲

○傅玄鷹賦云左

看若側右視如傾

勁翮二六機連體

輕鈞爪懸芒足如

結荆背利足戟目

穎星明雄姿觀世

逸氣橫生

○李嶠雉詩云白

雉振朝聲飛來表

太平楚如疑鳳出

陳寶若雞鳴童子

懷仁至中即作賦

成冀君看飲啄耿

介獨含情

○蕭有射雉詩云

○蕭有射雉詩云

○蕭有射雉詩云

○蕭有射雉詩云

○蕭有射雉詩云

○蕭有射雉詩云

○蕭有射雉詩云

○蕭有射雉詩云

○蕭有射雉詩云

○蕭有射雉詩云

○蕭有射雉詩云

○蕭有射雉詩云

○蕭有射雉詩云

○蕭有射雉詩云

○蕭有射雉詩云

○蕭有射雉詩云

○蕭有射雉詩云

○蕭有射雉詩云

○蕭有射雉詩云

○蕭有射雉詩云

○蕭有射雉詩云

○蕭有射雉詩云

○蕭有射雉詩云

○蕭有射雉詩云

○蕭有射雉詩云

○蕭有射雉詩云

○蕭有射雉詩云

○蕭有射雉詩云

○蕭有射雉詩云

○蕭有射雉詩云

○蕭有射雉詩云

○蕭有射雉詩云

○蕭有射雉詩云

○蕭有射雉詩云

○蕭有射雉詩云

○蕭有射雉詩云

○蕭有射雉詩云

○蕭有射雉詩云

○蕭有射雉詩云

○蕭有射雉詩云

○蕭有射雉詩云

二月春暈動曹王  
俠如媒插翳依花  
合安場向野開隔  
田聞鳴近橫谿見  
影來弦鳴青壓翠  
箭落錦衣摧今日  
如皋路能將巧笑  
廻

○傳玄賦云票炎  
離之正氣應朱火  
之禎祥播五彩之  
繁縟被華文而成  
章冠列角之盛儀  
翹從風而飄揚履  
嚴距之武節超鸞  
時而鳳翔感天和  
而貽瑞進據鴻而  
柞商樂周道之方  
隆敷皓質于越裳  
○庾信謝趙王資  
雉故云夏翟秋飛  
江畫春潤中年縣

之客遂得坐觀賈  
大夫之妻已應合  
笑仰曹中尉來供  
下客山川道遠口  
腹知思  
○王世貞鸚鵡詩  
云翠領丹黔舊復  
殷空廷脉脉自成  
閒高懷春草洲邊  
賦歸思秋風隴外  
山金鏤欲飛愁卑  
揚碧紗無伴訴問  
閑君恩約畧知多  
少還似長門閉玉  
顏

○爾衡鸚鵡賦云  
惟西域之靈鳥兮  
擬自然之奇姿休  
金精之妙質兮含  
火德之明輝性辯  
慧而能言兮心聰  
明而識機故其嬉

朝者乎武丁思先王之道辨髮陳寶祠秦穆公時陳  
重譯至者六國○出尚書大傳陳寶祠舍人掘地得  
物若羊非羊若猪非猪牽以獻穆公道逢二童子曰  
此名爲媼常在地食死人腦若欲殺之以相搏其首  
媼復曰彼二童子名爲陳寶得雉者王得雉者霸陳舍  
人捨媼逐二童子童子化爲雉飛入平林陳舍人告  
穆公癸徒大獵果得雌又化爲石置之河渭之間至  
文公爲立祠名陳寶祠時流星集祠若雉之聲○  
出列假鳳皇楚人握山雉者路人問何鳥也欺之曰鳳  
異傳假鳳皇也路人請買千金弗與請加倍乃與之  
方欲獻楚王經宿而死路人不足惜其金惟恨不得  
獻王王聞之感其欲獻已召厚賜之過買鳥之金十  
倍半蛇司馬軌之善射雉太元中將媒下翳此媒屢  
半身後故是蛇○晉武繡衣丈夫裴安祖行值天熱  
庫內蛇化雉詳見庫繡衣丈夫舍于樹下有鷲鳥  
逐雉雉急投之遂觸樹而死安祖愍之取置陰地護  
視良久得蘇喜而放之後夜忽夢一繡衣丈夫向安  
祖再拜云感君前德越州女子釋僧安住王室山講淫  
者見放故來謝德越州女子祭有雌雉伏聽三卷未  
了遂絕不至安曰雉生人道矣安至越州人家喚雌  
雉一女走出見安如舊識父母異之引安設食其父

言此女生時髮如雉毛因  
以爲名安大笑爲述本緣

尚書曰日月星辰山龍華蓋  
祭宗廟雉

○鸚鵡五色者亦有純白純赤者  
秦吉了大約似鸚

○鸚鵡亦曰鸚鵡能言鳥也  
鸚鵡舌似小兒舌有

藏甕張華有白鸚鵡每出行還輒說童僕善惡後寂  
無言華問其故鸚鵡曰昨夜夢惡不宜出戶公猶

後在外令喚鸚鵡所搏教其吟鸚鵡獲免  
強之至庭爲鸚鵡所搏教其吟鸚鵡獲免

誦經東都有人養鸚鵡以其慧甚施于僧教之能誦  
誦經經往往架上不言不動問其故對曰身心俱不

動爲求無上道及其死焚  
之有舍利○出法苑珠林思上皇末徽宗時隴西歲

安妃閣教以詩文及宣和末遣中使送還本土後郭  
浩至隴口見一白一紅鸚鵡語于樹間問浩知來自

杭州因問上皇安否浩曰上皇崩矣鸚鵡皆悲鳴不  
已浩賦詩曰隴口山深草樹荒行人到此斷肝腸耳

邊不忍聽鸚鵡猶在枝頭問故王于隴山能人言商

說上皇○出建炎實錄

遊高峻樓詩幽深  
飛不妄集翔必擇  
林緝此丹紫綠衣  
翠於采采麗容咬  
咬好音雖同族于  
羽毛固殊智而異  
心配奮鳳而等美  
馬比德于衆禽

●李嶠鶯詩云芳  
樹縹花紅群鶯亂  
曉空声分折柳吹  
嬌韻落梅風馬嘯  
清絃裏迂喬暗不  
中友生若可冀幽  
谷響還通

●孫處玄詩云欲  
轉声猶澁將飛羽  
未調高風不借便  
何處得遷喬  
●王暉妻鍾夫人  
鶯賦云嘉京師之

鶯鳥冠群類之殊  
形擢末軀于紫闈  
招顯御乎天庭惟  
節運之不停懼龍  
角之西顧慕同時  
之逸豫怨西風之  
我催

偶以事下獄出而歎恨不已鸚鵡曰君在獄數日已  
不堪鸚鵡適籠閉累年奈何商感而放之去後每有  
同輩過隴者鸚鵡必于林間問其  
安否託以寄声焉

多花

子

○鶯

及尾有黑毛相間三四月鳴声音圓滑

○鶯

賣破之則鶯在其中無復毛羽蓋以土自裹伏而土

堅勁候春始生羽破土而出然則出谷遷喬之事恐

當似

此矣

為膳止妬

梁武平齊獲侍兒十餘輩頗娛于目

其情者進言曰臣嘗讀山海經謂以鷓鴣為膳可以

止妬梁武從之刻如之後如殆減半帝神其事左右

復言曰願陛下廣為羞以偏賜群臣使不才者無妬

乎才挾私者不妬其奉公濁者不嫉其清貪者不忌

其廉亦助化之一端也帝然其言將詔

虞人廣捕之會崇佛戒遂止殺

●英華

黃鶯一名商庚一名倉庚一名楚雀閩西謂之鸚

黃俗呼黃離留或謂之黃栗留或謂之黃袍又謂

黃鶯一名商庚一名倉庚一名楚雀閩西謂之鸚  
黃俗呼黃離留或謂之黃栗留或謂之黃袍又謂

謂之黃鳥齊人  
謂之搏黍

黃鶯一名商庚一名倉庚一名楚雀閩西謂之鸚  
黃俗呼黃離留或謂之黃栗留或謂之黃袍又謂

謂之黃鳥齊人  
謂之搏黍

黃鶯一名商庚一名倉庚一名楚雀閩西謂之鸚  
黃俗呼黃離留或謂之黃栗留或謂之黃袍又謂

謂之黃鳥齊人  
謂之搏黍

黃鶯一名商庚一名倉庚一名楚雀閩西謂之鸚  
黃俗呼黃離留或謂之黃栗留或謂之黃袍又謂

謂之黃鳥齊人  
謂之搏黍

黃鶯一名商庚一名倉庚一名楚雀閩西謂之鸚  
黃俗呼黃離留或謂之黃栗留或謂之黃袍又謂

謂之黃鳥齊人  
謂之搏黍

黃鶯一名商庚一名倉庚一名楚雀閩西謂之鸚  
黃俗呼黃離留或謂之黃栗留或謂之黃袍又謂

謂之黃鳥齊人  
謂之搏黍

黃鶯一名商庚一名倉庚一名楚雀閩西謂之鸚  
黃俗呼黃離留或謂之黃栗留或謂之黃袍又謂

謂之黃鳥齊人  
謂之搏黍

黃鶯一名商庚一名倉庚一名楚雀閩西謂之鸚  
黃俗呼黃離留或謂之黃栗留或謂之黃袍又謂

謂之黃鳥齊人  
謂之搏黍

黃鶯一名商庚一名倉庚一名楚雀閩西謂之鸚  
黃俗呼黃離留或謂之黃栗留或謂之黃袍又謂

謂之黃鳥齊人  
謂之搏黍

黃鶯一名商庚一名倉庚一名楚雀閩西謂之鸚  
黃俗呼黃離留或謂之黃栗留或謂之黃袍又謂

謂之黃鳥齊人  
謂之搏黍

黃鶯一名商庚一名倉庚一名楚雀閩西謂之鸚  
黃俗呼黃離留或謂之黃栗留或謂之黃袍又謂

魏收鶻詩云育  
歲心能識登春巢  
自成立枯隨雨露  
依枝瀝月明疑是  
雕籠出當由抵玉  
驚開閑拂條軟迴  
復振毛輕何獨離  
姿意傍人但未聽

●魏彥深詩云畏  
王心常駭填河力  
已窮夜飛還遶樹  
朝鳴且向風知來  
寧自伐識歲不論  
功早晚時應至輕

○鶻

善為巢開戶背太歲立必順風南飛月夜東嚮

鵲雨晴此非才智任自然也其聲啞：然南人聞其

噪則喜北人

聞其噪則悲

探殼

王澄刺荆州將之鎮送者傾朝澄見樹上鵲巢

便脫衣上樹探殼而弄之神氣蕭然傍若無人

殼音邁

上梁

崔負妻在家時與姊妹戲于後園見

鳥子也

安巢中衆悉不見俗言見

鳴甚急

劉長仁將令安德

鵲言東北一婦昨殺夫牽引西家及蒞任果有此

聞

劉日婦殺夫何詐言西家通邑稱神

而墮



奉一排空

●李嶠詩云不令

荆山抵其從石印

飛危巢畏風急繞

刺費星稀嘉逐行

入至愁隨織女歸

借遊明鏡裏朝友

動光輝

●徐勉鵲賦云爰

有綠禽六翻斯具

生無隱噫皆有玄

素匪遠涼而就暑

通四時以馳騫出

崑山而抵玉入召

南而興賦其識知

來其巢知風比之

烈士時起則雄逢

賢益昂而翔集蓬

吹而西東荷休明

以得性游苑圃以

自終

夜有人喚公不得往

于信去果有風至夜高嚴使召

未洛且云勅喚未洛欲赴其妻苦留稱墜馬脚折免

于難●傳赦馴熟後景逸被誣下獄有鵲于獄樓向

北齊書景逸被誣下獄有鵲于獄樓向

下示景逸散噪似傳語之狀其日有玄衣素襟人傳

有赦三日而赦果至景逸還山乃知玄衣素襟者鵲

之所墜紙大中時孔溫裕因直鍊貶柳州有鵲喜于

化也墜紙庭見孫拜之飛去墜下方寸紙上有補闕

字未幾微還果有此拜●出因話錄

一名飛駭

○蜀危

如來在雪山修道芻尼

野鵲也

巢於頂上佛既成道芻尼受報為那提國王

鵲起

莊子云鵲上高城危而巢於高枝之巔城壞巢折

凌風而起故君子之居世也得時則蟻行失時則鵲起

申或泄之以招權受賂每所至人謂之喜鵲

言必有喜

事相報也

○鳥

純黑反哺謂之慈鳥小而腹下白不及哺者謂之

鳴地無好聲人臨

行鳥鳴而前引多喜

○三足

日中三足鳥之精降而生三足鳥三者陽數奇

冠○弱水非乘龍不得至有三足

寸角

章帝元和三

神鳥為西王母使●出括地圖

鳥生雛三足人如雞赤色

白頭

燕太子丹質于秦秦

頭有角寸餘●東觀漢記

王不聽諺言曰令鳥白頭馬生角乃可丹仰天

赤嘴

歎鳥即白頭鳥為生角秦王不得已而遣之

唐魏伶為西市丞養一赤嘴鳥每于人眾中乞錢人

取一文而啣以送伶處日收數百時人辨為魏丞鳥

野愛載遶煙

昔文公焚山求介之推有白鳥遶煙而

集戟柳仲即舞逸官群鳥大集于昇平軍第庭樹戟

不復集遂

銜鼓東陽頰鳥以純孝著聞後有群鳥銜

卒于鎮

為頰至孝故慈鳥來萃銜鼓之異欲令斲者遠聞即

千鼓處立縣名為鳥傷王莽改為鳥孝以彰其行云

○梁元帝晚樓鳥

詩云日暮連翩起

俱向上林棲風多

前鳥駛雲暗後群

迷路遠聲難徹飛

斜行未察應從故

御返幾過入蘭閣

借問娼樓妾何如

蕩于啼

○揚師道應詔詠

巢鳥詩云桂樹春

暉滿巢鳥刷羽儀

朝飛麗城上夜宿

碧林睡背風藏密

兼向日逐疎枝仰

德還能哺依仁遂

可窺驚鳴離輦側

王吉自相知

○成公綏鳥賦云

惟玄鳥之令鳥兮

性自然之有識應  
炎陽之純精今體  
既剛之正色望仁  
里之迴翔兮翩群  
鳴以拊翼嗟自託  
于君子兮心雖運  
而不逼起彼高林  
集此叢灌棲息重  
陰列巢布餘續紛  
霧會迴環塵亂末  
若雨集去如雲散  
哀鳴口夕鼓翼昧  
且意啞相和音聲  
可玩嗟斯鳥之克  
孝今心誠養而知  
慕同蓼莪之報德  
今懷凱風之至素  
雛既壯而能飛兮  
乃銜食而反哺

○鄭谷鴈詩云八  
月悲風九月霜  
花紅淡葦條黃石

頭城下波搖影星  
子灣西雲間行驚  
散漁家吹短笛失  
群征成鎖殘陽故  
鄉聞爾亦惆悵何  
况角舟非故鄉

○張鳳翼白鴈詩  
云俱是衡陽侶偏  
宜玉樹飛香秋應  
共素疾月更同輝

洲渚花迷影閣山  
雪滿衣漢臣頭欲  
白何日上林歸

○陳後主夜亭度  
鴈賦云春望山楹  
日暖苔生雲隨竹  
動月共水明暫道  
遙于夕逕听霜鴻  
之度声度声已悽  
切猶合關塞鳴從  
風兮前侶駛帶暗  
兮後群驚鳥久兮

○出苑為城田  
唐 九四年夏鄭汴二州鳥皆群入魏博

異苑為城田  
十餘里緒納  
羊鳥集徐州  
鳥一名鷺  
鳥一名鷺  
鳥一名鷺

鷺鳥一名鷺  
鳥一名鷺  
鳥一名鷺

鳥之白脰者謂  
鳴則凶咎○脰  
鳥問其名或對  
鳥武王登夏  
者愛其屋上鳥  
白頸鳥支道林  
如答曰見一群  
○鴈陽鳥也大  
夜無月時  
之復定又

後來燭則鴈奴懼喙不復動矣乃持杖  
入群中亂擊之○鴈北歸必踰蘆越閩則輸之鴈  
本從風而飛春夏南風故北飛秋冬朔風故南飛  
南方沃饒每至此還體肥不能高飛故借蘆以助  
風力塞比風高則無事此故投之干闕○一說街  
蘆以避矰繳俗傳以為過海投蘆為梓以息氣力

治田其穢是以縣官禁民不得妄害犯則有刑罰宿  
聽虞國少存孝行為日南太守常有雙鴈宿廳上每  
三手乃去○驚虛弦更羸與魏王處京臺之下有鴈  
出會稽典錄○驚虛弦從東來更羸謂王曰臣為君虛  
癸而下弦響鴈果落王問故對曰其飛徐故落痛也  
其鳴悲久失群也故落未息而驚心未去也聞絃音  
烈而高飛為婚贊高宗太子弘納妃有司奏贊用白  
故猶墮也為婚贊高宗太子弘納妃有司奏贊用白  
遂為樂府今獲白鴈用為婚贊彼禮但成謚須臾  
此禮使首人倫異代相望無慙德也○出唐書臆貫  
錢朱漢賓與同輩出獵射一飛鴈隨矢而落其鏃正  
為朱落鴈足繫帛蘇武事詳見書翰○趙化成夢與  
○出晉史足繫帛蘇武事詳見書翰○趙化成夢與

○出晉史足繫帛  
蘇武事詳見書翰  
趙化成夢與

蘇武事詳見書翰  
趙化成夢與

趙化成夢與

趙化成夢與

趙化成夢與

趙化成夢與

趙化成夢與

趙化成夢與

趙化成夢與

趙化成夢與

趙化成夢與

趙化成夢與





陵石飛舞逐春風  
○張九齡燕詩云  
海堦荷微影珠春  
亦暫來豈知泥滓  
賤祇見玉堂開繡  
力時雙入華軒日  
幾回無心與物競  
鷹隼莫相猜  
○素凱曰燕詩云  
故國飄零事已非  
舊時王謝見應稀  
月明湘水初無影  
雪滿梁園尚未歸  
柳絮池塘香入夢  
梨花庭院冷侵衣  
趙家姊妹多相忌  
莫向昭陽殿裏飛  
○傅咸燕賦云燕  
燕于飛差池其羽  
何詩人之是以此  
進止之有序秋皆  
陰以龍潛春臨陽

思察雍州所事有燕爭巢闕已累日惠令人掩獲試  
命網紀漸之並辭惠乃使卒以弱竹彈兩燕既而一  
去一留惠笑謂吏屬曰此留者自計為巢功重彼去  
者既經楚痛理無固心群下服其深察○出後魏書  
**縷繫足** 宋有節婦姚玉京者室有孤燕徘徊悲鳴集  
春復來為吾侶也明年果至前縷猶在因贈以詩曰  
昔年無偶去今年還獨歸故人恩義重不忍更雙飛  
春來秋去凡六七年後玉京死明年燕來家人語曰  
玉京死矣墳在南郊燕遂至墳所亦死每風清月明  
人見玉京與燕同遊漢記**釵傷目** 孫氏之妻黃氏見一  
水之濱○出燕女墳記曰昔填夏家塚蒂妮頭欲禿  
躍入雲去夜聞戶外歌曰昔填夏家塚蒂妮頭欲禿  
今寄黃氏居非意傷我目後尋覓巢中得一白燕左  
日傷○**世高識語** 安清字世高安息國三太子也聰  
續異記敏博學鳥獸之聲無不綜達嘗行  
見群燕忽謂同伴曰燕云應有送  
食者頃之果有致者眾咸異之  
紹蘭善詩宗賈湖湘久不歸紹蘭見堂中燕長吁而  
語燕曰我塔離家數載不歸生死未知為我附書任  
即可乎燕即飛止于膝紹蘭作詩云我塔去重湖臨  
窓泣血書殷勤憑燕翼寄與薄情夫書完繫于燕足

而鳳舉隨時宜以  
行截似君子之出  
處惡獲巢之凶醜  
患林野之多阻諒  
鳥獸之難群非斯  
人而誰與惟里仁  
之為美託君子之  
堂宇逮來春而復  
旋意眷眷而懷舊  
一妾身乃無餘皆  
改適而更赴

燕徑飛去止于宗有視  
之乃妻書也感歎乃歸  
**燕而** 齊人呼燕曰取其鳴自呼也  
一名玄鳥取其色也一名鷦鷯也  
**天女** 俗名燕  
為天女  
**慕燕** 喻勢危  
**危素卵之累** 慕甚玄燕之巢幕  
出西  
○**雀** 風土記云六月東南颶風海魚化為黃雀古今注  
云九月雀入大水為蛤不則多淫泆  
●燕惡文雀  
欲奪其巢先啣一艾致其  
巢燕輒避去因而有之  
反 及齊景公探雀鷩七弱故反之晏子再拜賀曰吾  
寫君有聖人之德矣探雀鷩弱故反之是長幼也  
育禽獸而若此**羊語** 公治長辨鳥雀語云唱唱責七  
况人乎●晏子**角語** 白蓮水邊有車覆粟車脚淪泥  
犢牛折角收之不盡相呼共咏人驗之果然邢昺云  
舊說公治長解解禽語故係之縲紲●河內太守楊  
宣事**報環四** 螻蟻所啖寶收養瘡愈飛去後化黃衣  
童子街玉環四枝來報曰令君子孫  
世世潔白位列三公●**出齊諧記**  
**啗錢** 三張錢春  
大家之上忽有黃雀啗一銅錢置之而去後晝卧見  
二雀相鬪畢各啖一錢落于前識者以為大富之徵

鮑昭空城雀詩  
云雀乳門殿空城  
之何朝拾野粟夕  
飲清河高飛畏鷗  
鳥下飛畏網羅誠  
不及青雀遠食玉  
山禾猶勝吳宮燕  
無罪得焚窠賦命  
有厚薄長歎欲如  
何

文苑英華詩卷  
鳥狀如

沈翔雀詩云肌薄少滋腴色淺非丹翠不懼越王羞寧懷秦后珥傷簷葦寒草循場啄餘穗且欣大厦成焉頃鴻鵠志

李嶠詩云大厦初成日嘉賓集杏梁嘶書表周瑞人暮應王祥暮宿空城裏朝遊漣水傷頭齊鴻鵠至希逐鳳凰翔

李白詩云嗷嗷空成雀身計何戚促本與鷓鴣群不隨鳳凰族提携四黃口飲啄未嘗足食君糠粃餘常恐

鸚鵡為迷輕涉太行險羞管覆重粟天命有定端守分絕所欲

杜甫詩云房相西亭鵝一群眠沙放浦白於雲鳳凰池上應回首為報龍隨王右軍鵝見黃似酒對酒賞新鵝引頸噴船過無行亂睡多翅開曹宿兩力小困滄波客散層城暮孤狸奈若何

窓迎花色慣捉筆意如何笑有千行字憑誰換白鵝

知更裴耀卿勤于王事夜看案牘晝決獄訟常養一雀每夜至初更時有聲至五更則急鳴耀卿呼

為知更雀又聽前有一桐樹至曉則有群鳥翔集以此為出聽之候故呼為報曉鳥時人美焉出開元

遺却火順宗即位拘弭國貢却火雀純黑大小似燕事却火其聲清置于火中火自散去遂盛于水晶籠懸于寢殿夜則官人持蠟炬燒之終不能損其毛羽

復官魏人魏尚高帝時為太史有罪繫詔獄有萬頭官雀集獄而鳴尚占曰雀者爵命之祥我其復官也

奚奴長嘯空長嘯則群雀來萃夜哭

嘉賓雀一名嘉賓言栖宿人家如賓客云又曰賓雀俗呼為馬婦鳥

彈丸莊辛謂楚王曰夫雀俯啄白糧仰棲茂樹與人無爭自以為無患不知王孫公子左挾彈右攝丸以

加其頸書棲茂樹夕調酸鹹矣此喻人有不測之患

一屋之下子母相哺响响然其相樂也自以為安矣竈突決火上棟宇將焚燕雀自若不知禍將及也為人臣者免燕雀之智者寡矣

雀目夕昏人自至夕昏不見物者謂之雀盲鵝

鴉鴉夜察毫末晝瞑目不見丘山物之殊性如此

命駕求觀王義之好鵝會稽有孤居老姥養一鵝甚

王右軍至乃烹鵝以待之義之歎息彌往欄私殺

甚以爲忿迺夜往鵝欄間取諸兄弟鵝悉殺之既曉

致恠當是南郡戲耳問果如之出世說項上鈴

聲濟南郡張公城西有鈴其清亮因窺侯之見一

鵝咽頸極長遂羅得之項上有銅鈴綴以市中錢賣

越中鳴祖乃以錢贖之至僧寺令放為長生鵝竟不

蘇軾鵝詩云長頸高聲綠眼睛江  
海鷗鷺雁同盟浴  
波掌插紅霞艷泛  
渚翎梳白雪明草  
詔江淹承帝渥擊  
池李想亂軍聲吐  
而不食生蟹蟹仰  
于今尚有名

劉孝儀為晉安  
王謝賜鵝鴨故云  
形類沈文經符陶  
記晉臣羞筮吳巫  
未占復有背如車  
蓋曾垂却月日疑  
犀被脚似魚懸出  
几芝之池去千金  
之治

蔡洪關鳥賦云  
嘉乾黃之散授何  
氣化之有靈產羽  
甲之麗鳥惟關鴨  
之氣精靈離牛之  
淑氣體寫鳳之妙  
形服文涼之華羽  
備麗采之翠英冠  
葩綠以曜首綴素  
色以點纓性浮捷  
以輕躁声清亮而  
好鳴感秋商之肅  
烈從金氣以出征  
招爽敵于戲門交  
武勢于川疑下乃  
振勁羽竦六翮抗  
嚴趾望雄敵忽雷  
起而電發赴洪波  
以奮擊

肯入寺但走逐祖後經坊歷市稠人廣聲聞九臯晉  
衆之處一步不離祖收養之●出僉載聲聞九臯義  
熙中羌主姚畧壞洛陽陰溝取磚得一雙雄頸長四  
尺京下劉光祿好養鵝劉後軍從京師還鎮尋陽以  
一鵝為後軍別純蒼色頸長四尺許頭似龍一鵝  
可堪五萬自後聽經爭影寺沙門慧遠初在鄉養一  
不復見有此類聽經鵝常隨遠聽經及遠入京留在  
寺晝夜鳴叫不止僧徒送入京至此寺大門放之自  
然知遠房便入馴狎每聞講經即入堂伏聽若聞泛  
說他事則鳴翔而出如是六年忽哀叫庭 嘶經之愛  
宇不肯入堂二旬而遠卒●出兩京記  
老莊而不信佛歲多宰殺初為晉西省即中養雙鵝  
甚愛之夜夢鵝口嘶一卷經取看皆說罪福之事及  
旦果見皆佛經因是不敢宰  
殺信佛過人●出辨正論  
舒鵝 一名家鵝 野鵝

鴨 養鴨者每年五月五日不得放鴨只喂乾食不與  
鴨水則生卵未有一日缺用土硫黃拌穀食之易肥  
遣使求 魏文帝遣使求關鴨群臣奏宜勿與權曰彼  
在諒陰中所求若此豈可與言禮哉具以與

之○出 陸龜蒙居震澤之南有關鴨一群  
江表傳 人語 驛使過挾彈斃其九者龜蒙曰此鴨  
能作人語欲待附蘇州上進使者奈何斃之使者恐  
以索中金酬之徐問其能人語之故答曰能自乎其  
名使者憤然且笑拂袖上馬復召烏衣人桓邈為汝  
之還其金曰吾戲耳○出葆光錄 烏衣人南郡人齊  
四烏鴨作禮大兒夢四烏衣人來謝而去○出夢馬  
遂救之買肉以代旋夢四人來謝而去○出夢馬  
白頭翁 周昉少時與商人共入宮亭廟宿起如狸咬  
齊王祐太宗第五子好養鬪鴨方未及前忽有野狸  
入籠中咬四十餘鴨皆斷其頭去及同惡而誅者  
四十四人 卯人 小說云楊傑之其家鴨卯中一物長  
髮垂頸乃腊之既枯而協骨莖上隱起與人無異○  
沈存中夜煮鹽鴨卵其間一卵爛然通明至屬不已  
野曰急家曰鷺○ 戒脚鵝 符昭遠曰鴨類鵝但  
尺爾雅云鷓鴣大者曰蜀蜀子曰鷓鴣未成鷓者曰健三  
俗傳鷓本朱氏翁化為之故呼鷓皆曰朱朱博物  
志云祝鷓翁善養鷓今世人呼鷓曰祝祝起此

梁簡文帝賦鳴  
鷄詩云塢雞識將  
曙長鳴高樹頭咏  
華疑障羽排花強  
欲前意氣多驚栗  
飄颻獨無侶陳思  
助闕協狸膏印昭  
妬激安金距丹山  
可愛有鳳凰金門  
飛舞有鴛鴦何如  
五德美豈勝千里  
翔○狸膏壯子云  
羊滿之雞三歲  
為株相者視之  
非良雞也然而  
數以勝人者以  
狸膏塗其頭○  
金距季平子印  
昭伯二家闕雞  
季氏介其雞印  
昭為之金距

劉孝威闕雞篇  
云丹雞翠翼張妬  
敵得專場翅中含  
芥粉距外曜金芒  
頭鳴淮南樂一使  
雲間翔  
○徐陵闕雞詩云  
季子聊為戲陳王  
欲騁才花冠已衝  
力金距獲驚雉闕  
鳳希衣錦舞為恥  
鏡臺陳倉若有信  
為覓室雞來  
○君暇長鳴雞賦  
至嘉鳴雞之令美  
智節袖而入需素  
璇璣之迴遠定昏  
明之至精應半日陽  
于將日忽鶴立而  
鳳停乃拊翼以諧  
時遂延頸而長鳴  
若乃木其形像詳

說題辭云雞為積陽南方之象火陽精物炎上故  
陽出雞鳴以類感也玄中記云東南有桃都山上  
有大樹曰桃都枝相去三千里上有天雞日初出  
照此木即鳴天下雞即隨之雞有五德頭戴冠者  
文也足搏距者武也敵在前敢闕者勇也見食相  
呼者仁也守夜不失信也○蜀今蜀雞也鶴音余  
者為健鶴音昆古之名雞

**德全可闕** 紀消子為周宣養闕雞十日而問之雞可  
曰木也猶疾視而盛氣十日又問之曰幾矣望  
之如木雞其德全矣異雞無敢應者○出列子**雌化**

**為雄**漢書云孝宣帝時雞雌化為雄元后統政之故○  
幽明錄云晉兗州刺史沛國宋處宗嘗買

**窓間玄論** 得一長鳴雞愛養甚至恒籠著窓間雞遂  
作人語與處宗談論極有玄致終日不輟處宗因此  
功業大進●九真郡出長鳴雞南甸出應時雞晝夜  
依時而鳴

**盤中頭鳴** 吳清以太元五年差征殺雞求  
帥邵寶首以功拜清河太守越白行伍**白衣人** 說文  
猥蒙榮位雞之妖更為祥○出甄異記

沾病而卒心上仍暖經日復蘇云有白衣人眇目日  
牒冥司訟疑殺其妻子疑對元不識此老人冥官曰  
君命未盡且放還遂悟白衣人乃家中**烏衣婦** 王

老瞎雄雞也○搜神記王子珍父事同**烏衣婦** 王  
為縣官下縣至里人王卓在家方假寐夢一烏衣婦  
人引十數小兒着黃衣咸言乞命叩頭再三斯頂又

至錫甚異之適所親任者報曰王卓在家窮無物設  
錫有一雞見抱兒將欲殺之錫方悟烏衣婦人乃烏  
雞也遂命解**引頸長鳴** 涼州罪人于市將刑忽有一

放○出僉載**引頸長鳴** 涼州罪人于市將刑忽有一  
長鳴伏地向吏驅之去轉來以**卵和沐** 梁時有人常

刺史張義免其坐○西河記以**卵和沐** 梁時有人常  
沐使髮光黑每沐輒破二三十枚臨

終但聞髮中啾七無數雞雉之聲

**燭夜** 影娥池北有同夜雞隨鼓節而鳴一更為**翰音** 祭

廟之禮雞**羽** 室今彌五辟而成災**鑽雞** 僧家謂雞

曰翰音**秦惠王** 謂寒泉子曰蘇秦欺弊邑欲以一人之智

**連雞** 秦惠王謂寒泉子曰蘇秦欺弊邑欲以一人之智

**友覆** 山東之君夫諸侯之不可一猶連雞之不能俱止

友覆山東之君夫諸侯之不可一猶連雞之不能俱止

友覆山東之君夫諸侯之不可一猶連雞之不能俱止

友覆山東之君夫諸侯之不可一猶連雞之不能俱止

友覆山東之君夫諸侯之不可一猶連雞之不能俱止

友覆山東之君夫諸侯之不可一猶連雞之不能俱止



其材儀朱冠玉璫

形素並施紛葩赫

奕五色流離殊姿

艷溢彩耀華披雍

容鬚茂飄飄風靡

扇六翮以增輝舒

毳毛而下垂遠雙

距之岌我曳長尾

之逶迤

○郭璞麟贊云麟

惟靈獸與麋同什

智在隱蹤仁表不

抵孰為來哉宜尼

揮涕

○西京武昭王麟

頌云一角同蹄行

中規矩遊必擇地

翔而後處不入陷

穿不罹網罟德無

不王為之折股

李嶠麟詩云漢

祀應祥開魯郊西

狩迴奇音中鐘呂

成角喻英才畫像

臨仙閣藏書入帝

臺若驚能吐哺為

待鳳皇來

虞世南獅子賦

云渺渺地角悠

嶺表有絕域之神

獸因重譯而來擾

其為狀也則筋骨

糾纏殊姿異制闊

臆修尾勁毫柔毳

鈎爪鋸牙藏鋒高

銳耳耳宛足伺間

借勢擊平奮鬣試

唇條來忽往睨目

雷曜發聲雷響拉

謂林甫精神剛戾

常如索鬪雞遺事

元

○走獸部

麟

馬足合仁而戴義

音中鍾呂步中規

矩不踐生虫

不折生草不食不

義不飲滂池不入

網明王動靜有儀

則見故毛虫三百

六麟為之長

遊於田

中候云黃帝時麟

在田野

○吳越春秋云禹

時鳳

凰棲于木麒麟步

于庭

○宋

獲於野

孔叢子云禹時鳳

凰棲于木麒麟步

于庭

○宋

獲於野

孔叢子云禹時鳳

凰棲于木麒麟步

于庭

○宋

獲於野

志云成王時麒麟

遊于苑

○宋

獲於野

孔叢子云禹時鳳

凰棲于木麒麟步

于庭

○宋

獲於野

孔叢子云禹時鳳

凰棲于木麒麟步

商樵于野而獲麟

焉眾莫之識以為

不祥棄之五父

之衢冉有以其形

告夫子曰若求之

言其必麟乎往

視之果信言偃問

曰飛者宗鳳走者

宗麟為其難致

也今見其誰應之

子曰天子布德將

致太平則麟鳳

龜龍先為之祥今

宗周將滅天下無

主孰為來哉遂

曰子之於人猶麟

之於獸也麟出而

死吾道窮矣子

歌曰唐虞世今麟

鳳遊今非其時吾

何求麟兮麟兮

我心憂

孔子生之先有麟

吐玉書于闕里云

冰精

之子系哀周而素

主徵在以綉紱繫

其角

及孔子將終抱麟

解紱而泣

○出拾遺記

麒麟

鳴曰歸和夏鳴曰

扶

獸

麒麟

仁獸也

麒麟

首

游聖

鳴曰歸和夏鳴曰

扶

獸

麒麟

麒麟

仁獸也

麒麟

首

游聖

鳴曰歸和夏鳴曰

扶

獸

麒麟

鳴曰歸和夏鳴曰

扶

麒麟

仁獸也

麒麟

首

游聖

鳴曰歸和夏鳴曰

扶

獸

麒麟

鳴曰歸和夏鳴曰

扶

麒麟

仁獸也

麒麟

首

游聖

鳴曰歸和夏鳴曰

扶

獸

麒麟

鳴曰歸和夏鳴曰

扶

麒麟

仁獸也

麒麟

首

游聖

鳴曰歸和夏鳴曰

扶

獸

麒麟

鳴曰歸和夏鳴曰

扶

麒麟

仁獸也

麒麟

首

游聖

鳴曰歸和夏鳴曰

扶

獸

麒麟

鳴曰歸和夏鳴曰

扶

麒麟

仁獸也

麒麟

首

游聖

鳴曰歸和夏鳴曰

扶

獸

麒麟

鳴曰歸和夏鳴曰

扶

麒麟

仁獸也

麒麟

首

游聖

鳴曰歸和夏鳴曰

扶

獸

麒麟

鳴曰歸和夏鳴曰

扶

麒麟

仁獸也

麒麟

首

游聖

鳴曰歸和夏鳴曰

扶

獸

麒麟

鳴曰歸和夏鳴曰

扶

麒麟

仁獸也

麒麟

首

游聖

鳴曰歸和夏鳴曰

扶

獸

麒麟

鳴曰歸和夏鳴曰

扶

麒麟

仁獸也

麒麟

首

游聖

鳴曰歸和夏鳴曰

扶

獸

麒麟

鳴曰歸和夏鳴曰

扶

麒麟

仁獸也

麒麟

首

游聖

鳴曰歸和夏鳴曰

扶

獸

麒麟

鳴曰歸和夏鳴曰

扶

麒麟

仁獸也

麒麟

首

游聖

鳴曰歸和夏鳴曰

扶

獸

麒麟

鳴曰歸和夏鳴曰

扶

于棲也

出戰

國策

○

此雞司晨

解見

○

牛鳥

解見

索鬪雞

李林甫

不得士心

每有所行

多不協

群議

國人

謂林甫精神剛戾

常如索鬪雞

遺事

元

○走獸部

麟

馬足合仁而戴義

音中鍾呂步中規

矩不踐生虫

不折生草不食不

義不飲滂池不入

坑穿不行羅

網明王動靜有儀

則見故毛虫三百

六麟為之長

遊於田

中候云黃帝時麟

在田野

○吳越春秋云禹

時鳳

凰棲于木麒麟步

于庭

○宋

獲於野

孔叢子云禹時鳳

凰棲于木麒麟步

于庭

○宋

獲於野

孔叢子云禹時鳳

凰棲于木麒麟步

于庭

○宋

獲於野

商樵于野而獲麟

焉眾莫之識以為

不祥棄之五父

之衢冉有以其形

告夫子曰若求之

言其必麟乎往

視之果信言偃問

曰飛者宗鳳走者

宗麟為其難致

也今見其誰應之

子曰天子布德將

致太平則麟鳳

龜龍先為之祥今

宗周將滅天下無

主孰為來哉遂

虎吞狼裂坐分象  
碎隋兕于齧齧屈  
巴蛇于指掌踐藉  
則林麓摧殘嗥呼  
則江河振蕩服猜  
心于猛氣遂感德  
以依仁同百獸之  
率舞共六擾而來  
馴斯則物無定性  
從化如神譬鱗羽  
變質于淮海金錫  
成器于陶鈞當是  
時也兆庶欣瞻自  
僚嘉歎悅聲教之  
遐宣屬光華之在  
且臣載筆以叨卑  
得寓目于奇說順  
文德以呈祥乃編  
之東觀

以鼻卷坭自厚塗數尺數噴鼻偶立俄有獅子三頭  
直搏四象崩血若溢巨泉巨樹草偃●出擊象圖序  
吹毛 元朝大會群臣盡出諸獸于萬歲山若虎豹熊  
伏不敢仰視及各飼以雞鴨野味之類諸獸不免以  
爪按定用舌舐其毛羽惟獅子則以掌擊而吹之毛  
羽紛然脫落此其所以異  
于諸獸也●出輟耕錄

**狡狴** 獅子也一名白澤●爾雅云狡狴如戲猶食  
虎豹●狡音酸戲在姦反即彪也毛色淺鮮

**獅王** 獅客有問於浮丘子曰來俊臣酷虐之徒何  
如對曰昔有獅子王於深山攫一豺將食之豺曰請為  
王日送一鹿以自續獅子王喜周年之後無可送者師  
子王曰汝殺眾生亦已多今次到汝汝其圖之豺默無  
對遂齧殺之俊臣之輩何異豺也 未幾俊臣之  
熊顛倒投地而下冬入穴而蟄始春而出熊蟄不食

百隊山陰看熊羆  
則于群草靡

●李嶠能詩云導  
洛且陽古乘春別  
館前昭儀忠漢日  
太傅翊周年列射  
三侯滿四師七步  
旋莫言舒紫襪猶  
異飲清泉

●劉孝威謝賜熊  
白啟云竊以館有  
射熊之名臺臨楚  
狗之號上林絕胡  
人之博禁地無張

飢則自舐其掌故其美在掌其膽春在首夏在腹  
秋在左足冬在右足●熊似熊長頭高脚能拔樹

**入寢門** 疾于今三月並走群望有加而無瘳今夢黃  
熊入十寢門其何厲鬼對曰以君之明子為大政其  
何厲之有昔堯殛鯀于羽山其神化為黃熊實為夏  
郊三代祀之晉為盟主其或者未之●來宮室 昭帝時  
祀平韓子祀夏晉侯有間●出左傳

賀聞人聲曰熊因而見大熊左右皆莫見以問龔遂  
遂曰熊山野之獸而來入宮室王獨見之此天戒大  
王恐宮室將空危亡象也賀不昭儀當 昭儀當能  
改寢後卒失國●出漢五行志

**黃秀化** 黃秀以元嘉三年入山經月不還其兒根生  
其何故答曰天譴如此汝但自去其兒哀慟 救人 晉  
而歸逾年伐山人見形盡為熊矣●出異苑

熊子須臾有一大熊來瞪視此人謂必害已良久  
出藏得果栗分與諸子未後作一分以首此人前久  
觚久冒死取噉之日以為常後熊子大其母每負將  
出子既盡熊母復入坐人邊人解其意便抱 能火 興  
熊之足於是跳出遂得無死●出續搜神記

文苑東集卷之...  
京之犯而突出羽  
川來攀御檻光踰  
厚壁殆惑朱公之  
價色麗燭銀將堪  
穆王之室

●吳淑虎賦云伊  
離虎之猛噬感樞  
星之下淪既目之  
為獸長亦號之為  
山君耽耽其視班  
班有文牛衣七日  
而变休封卻一旦  
而食人則有刻工  
為毛鑄銅作器李  
禹入穿而絕蹟宋  
亥在檻而裂皆別  
有厄李后下宮內  
砥介象于山中詎

能緣木抵可生風  
使首伏罪搖尾求  
今僧照識南山之  
嘯李廣射北平之  
石食肉則世祖命  
射反鞍則張昭變  
色或名李耳或號  
於免或生於孟山  
或畜之東虞室有  
中黃能搏焉婦善  
捕呂蒙探穴而靡  
悍王戎過欄而不  
懼哭哀既感于仲  
尼縛急更憐于呂  
布若夫梁鴛鴦之  
而有法下莊刺之  
而得宜或說言而  
游市感道術而還  
鬼文彩未成已有  
食牛之氣爪牙斯  
備則全伏狗之威

巴酉水嘉火災前日有熊自南溪至江渡到城下初  
不懼人命獵上射之倅謂趙允蹈曰熊于字為能火  
宜慎火燭趙笑以為不然果延燒官民舍  
十之七八獨州治存焉●出陶朱新錄

**子路** 熊有居樹孔中者中土呼熊為子路以物擊  
能巖也●熊獸藏于山穴穴裏  
不得見穢及傷殘則合穴自死○熊白 熊當心白脂如  
熊好舉木引

**熊經** 氣謂之熊經○**熊館** 熊行數十里悉有跄伏之所  
多在崑木間山民謂之熊館

**虎** 山獸之君也雜俎云虎有骨如乙字長一二寸在  
雄又云虎交而月暈虎夜視一目放光一目看物  
獵人候而射之光墮入地成白石主治小兒驚

**莊子刺** 牛其必鬪鬪則大者傷而小者死從傷而刺  
一舉必有兩獲莊  
子然之果獲兩虎

**仙人乘** 許隱病齒求治思遠曰惟  
得虎鬚乘熱插齒間即愈遂拔  
數莖與之因知虎鬚治齒也

**點睛** 始皇二年有盡  
白至虎其毛如生不點兩目睛始皇使餘工夜往點  
之及旦虎飛去明年南郡獻二白虎視之乃玉虎也

命去目睛乃不能**去膏** 晉郭文嘗有虎忽張口向文  
復去○出拾遺記 文視其口有橫骨乃以手探  
去之虎至明日乃街一鹿置于堂前○長與邸姬山  
行遇虎啣入深谷虎舉足示姬見爪下竹刺為去  
之虎仍負姬至舊所**人化** 淮南子云牛哀病七日化  
夜置一鹿于門謝之 為虎其兄入視搏而殺之  
宣城太守化為虎食郡民呼曰封使君時人語婦騎  
曰毋為封使君生不治民反食民○出迷異記 婦騎  
陳襄隱居別業外皆荒野月明夜坐見婦人騎虎過  
窓下直之屋西有婢女臥屋壁下婦人取杖從壁隙  
刺婢婢即呼腹痛起出如廁襄駭愕未及言婢已為  
虎所搏即救之得免人皆言村中恒有此怪蓋虎儀  
也○虎殺人能令屍起**簑衣藏** 後漢歐資居父喪鄴  
自解衣此儀鬼所為也 人格虎虎走匿其廬  
寶即以簑衣覆藏之鄰人尋迹問寶曰虎豈可念  
而藏之乎虎因得免後送鹿獸以助寶祭由是知名  
**珍饈祭** 漢景帝好遊獵有獵人見虎無便得之乃為  
取皮牙餘肉悉化為**枕背大寢** 邵都梁馮醉卧于山  
虎而去○出獨異志 路夜有虎來以頭枕  
其背恭中宵展轉以手搏之復大寢向曉始醒猶見  
蹲在脚後苟有宿命非智力所知也○唐傳黃中為

○游子明西虎圖  
詩云平生射虎裘  
將軍馬健如龍弓  
百鈞手撚白羽傍  
無人注虎使虎不  
敢有須臾叢薄爛  
班出人馬不知俱  
碎易矢如蓬蒿弓  
戒力將軍若刃兇  
收績徐行瓜牙元  
不露耽：垂頭若  
微頷尾剪霜風林  
葉飛條忍山頭日  
光暮包家画出真  
於菟我尚不敢緇  
其鬚昔人作詩談  
畫圖吁嗟畫圖今  
亦無

○周徹答張伯偉  
書云白華念切黃  
鳥空歌頃之解維  
東發足下可無恨  
但告市之虎者其  
口甚于於菟也不  
可不察僕之不辯  
而去恐燃犀之速  
禍故爾  
溫嶠過牛渚磯  
深不可測世傳  
下多怪物嶠燃  
犀角而照之須  
臾水族覆火奇  
形異狀盡見夜  
夢入曰與君幽  
明自別何苦相  
逼意甚惡之遂  
得病而卒

越州諸暨令有部人飲大醉在中山行臨崖而睡忽  
有虎臨其上而嗅之虎鬚入醉人鼻中遂噴嚏聲振  
崖○出金載**搖尾護人**劉牧居南山野中喜山鳥之  
人欺侮多伐樹踐園牧曰我不負人人何負我俄有  
二虎近居惟見牧則搖尾牧曰汝來護我乎虎輒俛  
首歷年牧卒虎乃  
去○出獨異志  
呼虎為李耳諺謂虎本南郡中盧季公所化故呼  
李耳即喜呼班使即怒○虎又呼班子又曰寅獸

**李耳**

**於菟**

**楚人**

**於菟**

**虎之**

**之軀者權也**

**市虎**

謂乳為穀穀音謂虎為於菟徒音故命之曰鬪穀於菟  
戰國策云人有置係蹄者而得虎虎怒決蹠而去  
情非不愛其蹠也然而不以環寸之蹠而害七尺  
之軀者權也

○**集比**也虎皮  
○**繡虎**曹植有文  
人號繡虎

市虎龐共與太子質於邨邨謂魏王曰今一人言市有

虎王信乎王曰否二人言至信乎王曰否三人言王信

乎曰寡人信之共曰夫市無虎明矣然而二人言成市

虎今夫邨邨去魏遠於市議臣過於三人願王察之

○**犀**犀形似水牛頭似豕大腹厚脚：似象有三蹄黑  
色好噉棘口中常洒血通天犀自惡其影常飲于  
濁水其角遇毒藥攪之則生白沫無毒則無沫也  
○犀角通者是其病然其理有倒插正插腰鼓插  
倒者一半已下通正者一半已上通腰鼓者  
中斷而通故波斯謂牙為白暗犀為黑暗

○**吹勒貢**漢武帝時吹勒國貢文犀四頭狀如水犀角  
表裏有光因名明犀置暗中有光名曰影

犀織以為簾**南昌進**敬宗寶曆元年南昌國進夜明  
如錦綺之文

步履縉于重終不能掩其輝煥上命解為腰帶**辟塵**  
每遊獵夜則不施蠟炬有如晝日○出杜陽編

石駟馬保古知陳州其州解一皆新之每毀舊屋則  
坐于下風塵自去人皆驚怪蓋其所服辟塵犀也

○**辟塵犀**為婦**鬪忿**懿宗同昌公主出降帶鬪忿犀  
簪梳塵不着髮

○**鬪忿**其犀圓如彈丸入土不朽鬪帶

○**鬪忿**其犀圓如彈丸入土不朽鬪帶

○郭璞象贊去來實魁梧体巨貌詭肉燕十牛目不踰豕望頭如尾動若丘徙

○白居易象詩云慣從調習性遠別長鼻高形出獸倫交趾獻來為異物歷山耕破總田春踏青出野蹄如鉄

脫白埋沙齒似銀  
勞目棟山終不拜  
誰知守義若仁人  
○教戰誠無敵克  
庭實可佳  
○奔師因燧尾有  
齒反焚身  
○脫牙如削木運  
鼻似垂雲

○郭璞象贊替云馳惟奇玄肉鞍是  
被汎驚流沙顯功  
絕地潛識泉源微  
乎其智  
○梅聖俞象詩  
云明馳出西域御

之令人獨念  
○明皇辟寒犀

**駭雞**

雞通天犀有白理如線者以盛米置雞群中  
雞往啄米輒驚却故南人名為駭雞犀也  
犀角之好者

**象**

象身倍數牛而目不如豕鼻端有爪可拾針肉有  
十二般唯鼻是其本肉最惡大聲獵者畏糧登高  
樹構巢伺之見群象過則為犬声悉舉鼻吼叫循  
守不去或經五六日困倒則下潛刺殺之耳亢堅  
如鼓皮一刺而斃曾前小橫骨灰之酒  
服令人能浮水出沒食其肉令人體重

**頓鼻**

魏文帝時南越獻白象于帝前任成王  
取膽  
曹彰手頓其鼻象伏不動  
○出拾遺記  
宋淳化中上苑一象斃太宗命取膽不獲徐鉉曰當  
在前左足果得之問其故鉉曰象膽隨四時在足今  
方春故知之○象膽春在前左足夏在前  
右秋在後左足冬在後右如色無定休也  
施寶座  
元末平二年乾羅國王獻白象背施五綵屏風七寶座  
床容數人真是異物常養象于乘黃車象嘗壞屋倒  
墻走出于外逢樹即拔遇墻亦倒百姓驚怖奔  
走太后令徙于求喬南道象坊○出伽藍記  
授金

**函**

函有一僧行遇群象上樹避之象隨倒樹負之至林  
中有一象病足吝而卧起足示僧乃竹刺也沙門  
為拔去之裂裳與裹俄頃一象持金函授病象  
拔刺

**報牙**

始與郡陽山縣人行田忽遇一象以鼻卷之遙  
入深山見一象脚有巨刺此人為拔去之病者  
即起載人入一紆細地以鼻屈出數條長牙送還本  
處本境苗稼常為象所傷其象俗呼大客因語曰我  
田稼在此恒為大客所犯若念我者勿  
瞪目不拜  
昔見侵便覺蹣跚如有馴解○出異苑  
皇所教舞象天室之亂祿山大宴群酋出象給之曰  
此自海南奔至以吾有天命雖異類必拜舞左右教  
之象皆瞪目憤怒終不拜  
舞祿山慙怒盡坑殺之

**齒以焚其身**

長國家者非無賄之患而無令名之難象有  
齒以焚其身賄也  
左

**駱馳**

馳之本出泉渠天竺以此極多大如水牛紫色  
負千斤風將發即預鳴而聚立埋其口下沙中  
知水脉過其處輒停不行以足踏地掘之即得水

○大客

見○象耕  
農詳見

以牙焚其身長國家者非無賄之患而無令名之難象有

齒以焚其身賄也

駱馳馳之本出泉渠天竺以此極多大如水牛紫色  
負千斤風將發即預鳴而聚立埋其口下沙中  
知水脉過其處輒停不行以足踏地掘之即得水

尾自連以漢驛凌雲去胡人踏雪牽

時識風候過蹟沙泉老病肉峰

猶蒙錦帽鮮

負多殊不倦行

遠未應勞

渡沙知水脉入

寒識風声

李嶠鹿詩云

鹿開中冀秦原關

帝歲奈花開舊苑

萍葉諷前詩道士

乘仙日先至折角

時方懷丈夫志抗

首別心期

聖存齋白鹿詩

云角端字刻表銅

碑知向宜春勝地

來仙子倒騎歸閣

苑聖君馴養在靈

臺長生自得下午

壽開色誰將二女

倩時看吻幼食華

後吹笙鼓瑟慶進

開

中庭偶語日當有萬里之役然遂免此苦吾將奈何

駝也次早有旨差一駝載庫衣入蜀遂死蜀中

錄負函養魚虞孝仁性奢華伐遼之役以駱駝負

宗比伐以駱駝負大乘龍鬼周世祖征濠夜遣兵持

駭以爲鬼乘龍也遂名廬山精劉秉仁爲江州刺史

乘龍洲出寰宇記廬山下人見而驚因聚徒擊射至郡因

風而逸于廬山精劉公訝其事既至愀然曰此吾

狀白州日獲廬山精劉公訝其事既至愀然曰此吾

駱駝也乃命瘞于江濡蓋南土無此

畜故人罕有識者出三水小牘

鹿五百年爲玄鹿鹿生三年其角自墮俗說云夏至

鹿角解冬

至腹角解

立廟旌德命者而弋之後吳侵楚萬鹿乘月黑馳遠

吳軍若萬馬奔声吳軍驚遁楚王明日達吳營見鹿

迹無數環之一大白鹿見王叙其報恩曲折楚王乃

爲立廟以旌其德名曰縣牌紀年餘于縣有白鹿告

仁鹿廟出青瑣高議縣牌紀年人傳言千歲矣晉

成帝遣人捕得有銅牌在角後上有遊冢憂廬墓側

字云空掃二年臨江所獻述異記遊冢憂廬墓側

有一鹿每襲哭輒悲鳴唐頌遺喪六年廬于墓次白

松柏白鹿遊乎左右唐頌遺喪六年廬于墓次白

鹿拾食于冢人開寶七年金陵苑囿中鹿忽一旦

邊先賢傳叱人語牧者叱之鹿亦叱牧者曰明

師渡江牧者俱死于闕敵苑囿亦廢矣出金陵志

年今日汝等俱作鬼物苑囿荒涼焉能拘我明年宋

角有符與子俱行後忽變然而倒化成白鹿見悲號

不已鹿遂超然遠遊其子終身不復弋獵至孫復學

射忽得一白鹿乃于兩角間得道家七星符并有其

祖姓名及鄉居年月焉觀之悔悞毛如蓋陸紹弟爲

乃燒去子矢未斷射獵出異苑毛如蓋陸紹弟爲

盧氏縣尉常觀獵見鹿五六頭臨淵見人不驚毛班

如畫獵人不射陸問之獵者言此仙鹿也射之不能

傷且不利陸強獵者射之鹿帶箭黃衣謝鯤嘗在一

而夫及返射者墜崖折其左足黃衣空亭中宿此

亭每殺人將曉有黃衣人呼鯤字令開戶便于窓中

度手牽之臂斷明日視之乃鹿臂尋血獲焉怪遂絕

爲夫

鹿

鹿

鹿

鹿

鹿

鹿

鹿

鹿

鹿

鹿

○吳淑鹿賦云若天賜周穆之黃金執漢庭之皮幣許我為之而作冢謝鯤牽之而斷帶至若餘干大質雲南兩頭挾勒弘之轂解石勒之囚大戎致周穆之獻王母薦黃帝之休又有與陶淡而借隱突印山而出開惡趙高之指馬謖吳唐之愛兒釋楚同之排隊助伍襲之哀悲又若近荒臺之乘整黎丘之駕性銜既聞于夙詠濯濯更形于風雅

蕭詮啼猿詩云桂月影總通猿鳴迥入風隔岩遠蕭侶臨潭自響空挂藤疑欲飲吟枝似避弓別有三声淚露寒竟不窮

○王世貞猿詩云何處翩翩白面郎曾從說劍學穿楊懸崖百尺能通臂過峽三声早斷腸啼入商秋天似水坐常清夜月如霜欲將煩惱消除盡銜果還須禮法王

出幽紫頰淮南來氏于田種豆忽見有二女姿色甚明綠紫頰美著紫纈縹青裾大雨而衣不濕其壁先挂一銅鏡中見二鹿以刀斫人石勒嘗備于臨水獲之以為脯○出搜神後記化人為遊軍所囚會有群鹿傷過軍人競逐之勒乃獲免俄而又見一老父謂勒曰向詳鹿者我也君應為中州王故相救耳○書產女真山在毗陵梁時有村人韓文秀見一鹿產為女冠武帝為別立一觀號曰鹿娘死後入棺武帝致祭但聞異香不見骸骨蓋尸解也遂葬棺于毗陵因號其葬處為真山○出迷異記

**麀尾** 鹿之大者曰麀群鹿隨之唯其所往麀尾旋轉為準於文從鹿王古之談者揮焉取諸此也

**指鹿為馬** 史記云趙高欲為亂恐群臣不聽乃先設驗持鹿於二世曰馬也二世笑曰丞相誤耶謂鹿為馬問左右或言馬以阿趙高或言鹿者高因陰中言鹿者以法古稱馬似鹿者直百金今荆楚之地其鹿解角時望之似馬謂之馬鹿以是知趙高指鹿為馬蓋以類此

**鹿死不擇陰** 晉侯不見鄭伯以為二於楚鄭子家使執訊告趙宣子曰鹿死不擇陰小國之事大國也德則其

人也不德則其鹿也挺而走險急何能擇左傳

○猿 猿似猴而大色黑臂長猿性靜夜嘯常風月皎然其氣也壽五百歲則變為獵千歲則變為老人

**白袁公** 越王問范蠡手戰之術范蠡曰臣聞趙有處請女女將見王道逢老人自稱白袁公公問女曰聞汝善為手劍願一觀之女曰妾不敢有所隱也唯公所試公即挽林內之竹似枯槁未折墮地女接取其末袁公操其本而刺女女應即入之三入因舉杖擊袁公袁公即飛上樹化

**巴西侯** 吳郡張鈇罷秩歸蜀為白猿○出吳越春秋巴西侯行次巴西會日暮有人道左出拜曰吾君巴西侯奉邀鈇既見飲酒命樂夜將半鈇假寐將曉悸而寤見身臥石龕中有巨猿醉臥于地

**山公** 王績遊嵩山月夜見一人胡髻眉皓宣室志山公而瘦稱山公與績談文異義出于言

○鎖向虛廊不自  
由卷舒雙臂懶擡  
頭色山夢斷霜花  
冷梅嶺樹空樹影  
秋入定老僧心暫  
釋感時迂客淚初  
收連雲甲第多豪  
貴未必聞聲便有  
愁  
○天暖花陰眠白  
日月明木杪嘯依  
風  
○聲傳巴峽供愁  
思人過陽關惹淚  
痕  
○外驚落葉霜華  
重帝徹山空月影  
閑

○吳夢舍狐詩云  
一自當年假虎威  
山中百獸莫能欺  
聽水肅：玄冬泣  
走野茫茫黑夜遲  
千歲變時成美女  
五更啼處學嬰兒  
方今聖王無為治  
九尾呈祥定有期  
○晨興宜穴處昏  
見必郊行  
○十年形已變三  
德性尤靈  
○水渡愛灣尾風  
嗥寒在梁  
○渡水听水因立  
久在梁求匹獨行  
澤

外續疑其怪潛開匣取鏡：光出而胡野賓王仁裕  
者失声俯伏化為猿而殞。○出異聞集野賓畜一猿  
號野賓呼之則應後因為患項上係紅絲一縷題詩  
送之孤雲兩角山有樓宿免勞青嶂夢躋攀應懸碧  
雲心之句後人蜀行次潘家廟前見群猿飲于清流  
有巨猿捨群而前於道畔古木之間垂身下顧紅綃  
髮鬚而在從者指之曰此野賓也呼之聲：相應移  
時哀叫數声而去許遠尚聞嗚咽之聲疑其腸斷矣  
○見丸舉魏元忠素強正其微時家貧止一婢厨中  
驚白元忠元忠曰猿恐我乏使為我執報時商山隱  
爨不亦善乎後亦無他○出廣異傳  
素所居有清心亭每一時至則有猿啼于亭下不易  
其候因謂之報時猿又曰石眉虫○出天寶遺事：  
○山公野賓為猿之通稱  
○三孫猴一名狙一名  
○狐說文云狐之類有貉狸貉皆妖獸也鬼所乘也  
狐有三德其色中和小前大後死則首丘謂之三德  
為丈夫與女人交接能知千里外事善盡鬼使人  
迷惑失智千歲即  
與天通為天狐

胡博士不見一書生皓首吳中稱胡博士教授諸生忽  
命僕尋之見空冢中群狐羅列見美男子燕昭王墓  
人即走老狐獨不去是皓首青生  
為男子詣張華講說華怪之謂燕昭王墓有華表柱  
少美高論孔章曰當是老精聞燕昭王墓有華表柱  
已下年可取照之當見華如言脚帶香囊  
其男子化狐而去○出搜神記脚帶香囊荆州王簿  
從桓溫出獵時大雨雪于江陵城西見草上雲出伺  
覩見一黃物射之應箭死往取乃一老雄狐脚上帶  
絳綾香囊○身衣芳草夜泊墓林中其夜月色如畫  
出渚宮故事  
見一狐從林下將鬪骸戴之取芳草墜葉遮蔽其身  
俄成美女素服立於道左微聞有車馬行聲女子哀  
泣悲不自勝少遲有乘馬郎至與言久之欲將偕去  
女從林出謂之曰此狐也其人不信玄乃振錫朗語  
頭悔過焉○出高僧傳脫白皮於此者必死一日有  
人戲曰誰敢宿此棲者錢賞之一貧少年曰我能宿  
此乃登樓上藏梁間至二更見一大狐坐椅上化成  
美女自脫皮為衣貼體下樓而去少年伺其去下梁  
捲皮及美女回樓尋皮不見哭曰天敗我也遂墜樓



○郭璞山海經圖  
九尾狐讚云青丘  
奇獸九尾之狐百  
道翔見出則銜書  
作瑞周文以標靈  
符

○王臣與黃祐市  
書云林生抱前魚  
之哭欲出長門買  
賦金奈世無長卿  
何掩淚上高齋又  
為周即較輒此乃  
狐假虎威也昔人  
啖君以餘桃前言  
愛後為歎色衰故  
爾寄語周即早尋  
太藥

○梁簡文帝上白  
免表云瑞表丹陵  
祥因舊沛四靈可  
邁既驗玉衡之精  
千歲變采有符明  
月之狀豈殊丹岫  
之羽來止帝梧庶  
比素質之禽得遊  
君園

○黑兔詩云脫穎  
來從洗墨池中書  
喜得近龍塢日官  
好與陽烏對月殿  
那教獵犬知自守  
一玄其寂寞不營  
三穴費支持管城  
若要加封號弊却  
緇衣又改爲  
○吳叔免賦云爾  
乃稱躍躍美爰爰  
危睢山東之喻李  
斯上蔡之言梁冀

下天明視之乃截人髮後魏有挽歌者孫巖娶妻三  
一剥皮狐狸年妻不脫衣而臥巖私恠之  
同其睡陰解其衣有尾似狐巖懼而出之妻臨去以  
刀截巖髮而走憐人逐之變爲一狐追之不得其後  
京邑被截者一百三十人初變爲婦人衣服淨莊行  
于道路人見而悅之近者髮皆被截○出洛陽記  
**阿紫** 狐者先古之淫婦也其名曰阿紫○**張鈺**爲

巴西侯猿所邀坐中有稱玄丘校尉者明日視之狐也

**狐假虎威** 喻倚勢作威者楚宣王問群臣曰吾聞北方之民畏

昭奚恤亦誠何如江乙對曰虎求百獸而食之得狐狐

曰子毋無噉我天帝令我長百獸子以我爲不信從我

後觀虎隨狐行百獸皆避虎不知獸之畏已反以爲畏

狐也今王帶甲百萬而任之昭奚恤然北方非畏奚恤

畏王之甲兵正謂狐假虎威也○**狐疑** 狐凶多疑故有狐疑之說

○**兔** 鼠形尾匾短毛色褐耳銳目卓口缺長鬚尻九孔  
穴居矯捷善走前足短後足長行則後足一躍數  
尺或謂兔無雄望月而孕及其生子

從口中出也又曰兔雄毛而孕

**血和丹** 抱朴子云以兔血和丹與蜜蒸之爲丸如梧  
女二人來侍可役使也○**比極** 有潰陽之山有兔如

鼠能飛毛色光如漆以腦和丹食之則不死○**出地**

記**腸是鐵** 楚王與群臣獵于雲夢縱良犬逐狡兔三

出異**入宮** 有兔入于後宮檢問門官無從得入太祖

嬪者明年姚興果**匿膝** 廬於墓側有獵人逐兔兔奔

來獻女○後魏書**廬** 廬於墓側有獵人逐兔兔奔

入秋廬中匿秋膝下獵人異而免之自爾此兔常宿

廬中馴其左右○蔡邕母亡廬于冢側兔馴擾其室

**瑞獸** 赤兔者瑞獸也○**明視** 祭宗廟之禮  
王者盛德則至  
**齊欲伐魏淳于髡** 謂齊王曰韓盧者天下  
之壯犬也東郭魏者海內之狡兔也韓盧逐東郭魏環

為之而營死老主以之而作園若夫詩稱斯首禮標明規非且出月詎能在水至若叔林則產于床下蔡管則擾之室傷赤表盛王之瑞聖為革命之祥賜領軍之姬侍貢鄰國之嬪嬙又有身居月腹毫出玄菟喻得道于忘蹄鄙愚人之守株

○王由禮馳馬詩云善馬金羈飾曉影復凌空影入長城水青隨胡地風鞍欵青門外珂喧紫陌中行行若不倦唯當御史驄

○唐太宗詩飲馬詩云駿骨飲長涇奔流西絡纓細紋連噴聚亂符遶蹄紫水光鞍上側馬影溜中橫翻似天池裏騰波龍種生○揚師道詠飲馬應詔詩云清晨控龍馬弄影出花林蹀躞依春澗聯翩度碧潯管流染絳絳水潔駕雕簪一御瑤池駕詭憶長城陰○又詠馬詩云寶馬權奇出未央雕鞍照耀紫金裝春草初生馳上苑秋風欲動戲長楊鳴珂屢度章臺側細蹀經向濯龍傍徒令漢將連年

山者三騰山者五兔極於前犬疲於後田父見之無勞倦之苦而擅其功魏音遂出戰國策○此與鵲蚌相持漁父併得意同

因釋耕守株莫復得免為宋國所笑韓子

○馬說文云馬一歲曰犛二歲曰駒三歲曰騊八歲曰駟高六尺曰驕七尺曰騊八尺曰駟九尺曰駟十尺曰駟十一尺曰駟十二尺曰駟十三尺曰駟十四尺曰駟十五尺曰駟十六尺曰駟十七尺曰駟十八尺曰駟十九尺曰駟二十尺曰駟二十一尺曰駟二十二尺曰駟二十三尺曰駟二十四尺曰駟二十五尺曰駟二十六尺曰駟二十七尺曰駟二十八尺曰駟二十九尺曰駟三十尺曰駟三十一尺曰駟三十二尺曰駟三十三尺曰駟三十四尺曰駟三十五尺曰駟三十六尺曰駟三十七尺曰駟三十八尺曰駟三十九尺曰駟四十尺曰駟四十一尺曰駟四十二尺曰駟四十三尺曰駟四十四尺曰駟四十五尺曰駟四十六尺曰駟四十七尺曰駟四十八尺曰駟四十九尺曰駟五十尺曰駟五十一尺曰駟五十二尺曰駟五十三尺曰駟五十四尺曰駟五十五尺曰駟五十六尺曰駟五十七尺曰駟五十八尺曰駟五十九尺曰駟六十尺曰駟六十一尺曰駟六十二尺曰駟六十三尺曰駟六十四尺曰駟六十五尺曰駟六十六尺曰駟六十七尺曰駟六十八尺曰駟六十九尺曰駟七十尺曰駟七十一尺曰駟七十二尺曰駟七十三尺曰駟七十四尺曰駟七十五尺曰駟七十六尺曰駟七十七尺曰駟七十八尺曰駟七十九尺曰駟八十尺曰駟八十一尺曰駟八十二尺曰駟八十三尺曰駟八十四尺曰駟八十五尺曰駟八十六尺曰駟八十七尺曰駟八十八尺曰駟八十九尺曰駟九十尺曰駟九十一尺曰駟九十二尺曰駟九十三尺曰駟九十四尺曰駟九十五尺曰駟九十六尺曰駟九十七尺曰駟九十八尺曰駟九十九尺曰駟一百尺曰駟一百一尺曰駟一百二尺曰駟一百三尺曰駟一百四尺曰駟一百五尺曰駟一百六尺曰駟一百七尺曰駟一百八尺曰駟一百九尺曰駟二百尺曰駟二百一尺曰駟二百二尺曰駟二百三尺曰駟二百四尺曰駟二百五尺曰駟二百六尺曰駟二百七尺曰駟二百八尺曰駟二百九尺曰駟三百尺曰駟三百一尺曰駟三百二尺曰駟三百三尺曰駟三百四尺曰駟三百五尺曰駟三百六尺曰駟三百七尺曰駟三百八尺曰駟三百九尺曰駟四百尺曰駟四百一尺曰駟四百二尺曰駟四百三尺曰駟四百四尺曰駟四百五尺曰駟四百六尺曰駟四百七尺曰駟四百八尺曰駟四百九尺曰駟五百尺曰駟五百一尺曰駟五百二尺曰駟五百三尺曰駟五百四尺曰駟五百五尺曰駟五百六尺曰駟五百七尺曰駟五百八尺曰駟五百九尺曰駟六百尺曰駟六百一尺曰駟六百二尺曰駟六百三尺曰駟六百四尺曰駟六百五尺曰駟六百六尺曰駟六百七尺曰駟六百八尺曰駟六百九尺曰駟七百尺曰駟七百一尺曰駟七百二尺曰駟七百三尺曰駟七百四尺曰駟七百五尺曰駟七百六尺曰駟七百七尺曰駟七百八尺曰駟七百九尺曰駟八百尺曰駟八百一尺曰駟八百二尺曰駟八百三尺曰駟八百四尺曰駟八百五尺曰駟八百六尺曰駟八百七尺曰駟八百八尺曰駟八百九尺曰駟九百尺曰駟九百一尺曰駟九百二尺曰駟九百三尺曰駟九百四尺曰駟九百五尺曰駟九百六尺曰駟九百七尺曰駟九百八尺曰駟九百九尺曰駟一千尺曰駟一千一尺曰駟一千二尺曰駟一千三尺曰駟一千四尺曰駟一千五尺曰駟一千六尺曰駟一千七尺曰駟一千八尺曰駟一千九尺曰駟二千尺曰駟二千一尺曰駟二千二尺曰駟二千三尺曰駟二千四尺曰駟二千五尺曰駟二千六尺曰駟二千七尺曰駟二千八尺曰駟二千九尺曰駟三千尺曰駟三千一尺曰駟三千二尺曰駟三千三尺曰駟三千四尺曰駟三千五尺曰駟三千六尺曰駟三千七尺曰駟三千八尺曰駟三千九尺曰駟四千尺曰駟四千一尺曰駟四千二尺曰駟四千三尺曰駟四千四尺曰駟四千五尺曰駟四千六尺曰駟四千七尺曰駟四千八尺曰駟四千九尺曰駟五千尺曰駟五千一尺曰駟五千二尺曰駟五千三尺曰駟五千四尺曰駟五千五尺曰駟五千六尺曰駟五千七尺曰駟五千八尺曰駟五千九尺曰駟六千尺曰駟六千一尺曰駟六千二尺曰駟六千三尺曰駟六千四尺曰駟六千五尺曰駟六千六尺曰駟六千七尺曰駟六千八尺曰駟六千九尺曰駟七千尺曰駟七千一尺曰駟七千二尺曰駟七千三尺曰駟七千四尺曰駟七千五尺曰駟七千六尺曰駟七千七尺曰駟七千八尺曰駟七千九尺曰駟八千尺曰駟八千一尺曰駟八千二尺曰駟八千三尺曰駟八千四尺曰駟八千五尺曰駟八千六尺曰駟八千七尺曰駟八千八尺曰駟八千九尺曰駟九千尺曰駟九千一尺曰駟九千二尺曰駟九千三尺曰駟九千四尺曰駟九千五尺曰駟九千六尺曰駟九千七尺曰駟九千八尺曰駟九千九尺曰駟一萬尺曰駟一萬一尺曰駟一萬二尺曰駟一萬三尺曰駟一萬四尺曰駟一萬五尺曰駟一萬六尺曰駟一萬七尺曰駟一萬八尺曰駟一萬九尺曰駟二萬尺曰駟二萬一尺曰駟二萬二尺曰駟二萬三尺曰駟二萬四尺曰駟二萬五尺曰駟二萬六尺曰駟二萬七尺曰駟二萬八尺曰駟二萬九尺曰駟三萬尺曰駟三萬一尺曰駟三萬二尺曰駟三萬三尺曰駟三萬四尺曰駟三萬五尺曰駟三萬六尺曰駟三萬七尺曰駟三萬八尺曰駟三萬九尺曰駟四萬尺曰駟四萬一尺曰駟四萬二尺曰駟四萬三尺曰駟四萬四尺曰駟四萬五尺曰駟四萬六尺曰駟四萬七尺曰駟四萬八尺曰駟四萬九尺曰駟五萬尺曰駟五萬一尺曰駟五萬二尺曰駟五萬三尺曰駟五萬四尺曰駟五萬五尺曰駟五萬六尺曰駟五萬七尺曰駟五萬八尺曰駟五萬九尺曰駟六萬尺曰駟六萬一尺曰駟六萬二尺曰駟六萬三尺曰駟六萬四尺曰駟六萬五尺曰駟六萬六尺曰駟六萬七尺曰駟六萬八尺曰駟六萬九尺曰駟七萬尺曰駟七萬一尺曰駟七萬二尺曰駟七萬三尺曰駟七萬四尺曰駟七萬五尺曰駟七萬六尺曰駟七萬七尺曰駟七萬八尺曰駟七萬九尺曰駟八萬尺曰駟八萬一尺曰駟八萬二尺曰駟八萬三尺曰駟八萬四尺曰駟八萬五尺曰駟八萬六尺曰駟八萬七尺曰駟八萬八尺曰駟八萬九尺曰駟九萬尺曰駟九萬一尺曰駟九萬二尺曰駟九萬三尺曰駟九萬四尺曰駟九萬五尺曰駟九萬六尺曰駟九萬七尺曰駟九萬八尺曰駟九萬九尺曰駟十萬尺

內外精麤秦穆公問伯樂曰子之年長矣子姓有可與九方臯其相馬非臣之比也穆公見之使行求馬三月而反報曰已得之在沙丘牝而黃使人往取之

壯而驪公不悅召伯樂曰敗矣子之所使求馬者色物牝牡不能知又何馬之能知也伯樂曰若臯之所觀天機也得其精而忘其麤見其內而得矢櫛櫛也忘其外馬至果天下之良馬也○列子得矢櫛櫛也上之翁其馬亡入胡人皆甲之翁曰詐知不為福居數月其馬將胡駿馬而歸人皆賀之翁曰詎知不為禍其子乘之墮馬折臂人皆甲之翁曰詎知不為福居一年胡夷為患民多戰死此子因跛免其役父子相束帛贖田子方出見老馬於野喟然有志焉問於老罷而不為用故出放之田子方曰少盡其力而老棄其身仁者不為也東帛贖之窮士聞之知所歸心焉○出韓詩外傳踏地鳴利被創墮馬卧草中軍眾分散不知堅所在堅所乘驄馬馳還營踏地呼鳴將有角武士隨馬向草中乃得堅扶還營○出吳志有角武帝聞大宛有天馬遣李廣利伐之始得此馬有角為奇故武帝為賦天馬之歌胡馬悲比風之句遂頓羈絕絆驤首而馳晨發京城食時至燉煌比塞山下嘶鳴而去因名其處為候馬亭今晉昌及廣武馬蹄谷石上馬跡若踐泥中有自生鱗龍右節度皇甫惟明然之形○出西河舊事生鱗奏龍支縣人庫狄孝

去宛城今已獻名  
王

○劉義恭白馬賦  
云練身輕舉高穎

露晴氣猛声列步  
遠視明著獻西宛

表德東京價傾幽  
夏觀竭都城飾金

鏤之倏燦揚王銜  
之玲瓏發鳴鏞于

懸月馳末垺于修  
垺旋四介以作好

耀二矛之重英柴  
舊閑而未倦考前

迅而較名

○曹毗馬射賦云  
奔電無以迫其蹤

逸羽不能企其足  
狀若騰虬而登紫

霄月似晨景之駭  
扶木體與机會動

踴驚風於是抗孫

陽之戀李繁弱之  
弓輕足爵宜雲谷

妙手於焉爭雄

○劉孝儀謝豫章  
王賜馬啟云出自

比黃來從東道儂  
越兩縣驅同八駿

循坂且屬無復良  
樂之鳴長楸可走

不假幽分之策

○庾信謝滕王齊  
馬啟云柳谷未開

翻逢紫瑤昨原猶  
遠忽見桃花流電

爭光浮雲連影張  
嫩画眉之暇直志

章臺主醉飲酒之  
歡長馳金埒

○王褒謝齊馬啟  
云邊城無草來自

義有馬生龍駒經九旬有九日身有鱗而不生毛臣  
就檢視時有慶雲五色遙覆馬土久而不散請付史

官○惜障泥 王濟解馬性嘗乘一馬着連錢障泥前  
唐書 夫乃渡衣文繡 玄宗教舞馬四百疋分爲左右部有

○世說 以金鈴飾以珠玉其曲謂之傾杯樂若歌其曲奮首  
鼓尾縱橫應節又施三層板床馬乘而上旋轉如飛

或命壯士舉一榻馬舞于榻上樂工數十人立于左  
右前後皆衣淡黃衫文玉帶必求少年而貌美者○

明皇投河奉神 至與帝夢同因投河以奉神始太傅

摺褰亦好此馬帝云已與河神及 奔浪接王 陽隣山

指公卒有軍人見乘此馬○志怪 有富民王行思嘗養二馬其愛之一日因乘往本郡

遇夏潦暴漲舟子先渡馬回舟以迎王氏至中流舟

覆其馬自岸奔入駭浪接至倉 目視鞍司馬休之蒼

茫之中遽免沉溺○出傲戒錄 欲害之休之不知常所乘騅馬于床前養餌忽連鳴

視鞍休之試被之即不動還床坐馬又驚跳如此者  
數四因乘之裁出門便奔而馳行 跪授 黃容神所襲

十里顧望所住已有超兵至矣

堅馳駟馬墮而落澗追兵幾及計無由出馬即踟躕

臨澗垂鞚與堅堅不能及馬又跪授馬堅攀之得岸

而走盧江 人識馬語 論衡云廣漢陽翁偉乘騅馬出

○出異苑 亦罵之曰 謂從者曰 彼田間馬罵此馬曰 賽馬此馬

馬亦鳴 因謂從者曰 彼田間馬罵此馬曰 賽馬此馬

南乘赤馬行逢人乘白馬 白馬先鳴赤馬應之南謂

者曰 白馬言汝當見一黃馬 左目盲是吾子可令

行相及也 須臾果逢盲黃馬 赤馬作人言 路巖成

馬果先鳴 盲馬應之 出抱朴子 馬作人言 都移渚

後路無家 不久果及 禍 出青瑣高議

○騾耳 ○飛兔 ○華驪 ○織羅 皆良 騾 騾 騰黃

也一名吉光一名乘 絕地 踐地 翻羽 行如奔 宵夜

偏愛雅奇晉世桑

門特憐神駿黃金

作勒足渡西河白

王為盤方傳南國

倘逢漢帝仍駕鼓

車若值魏王應驚

香氣

○梁元帝於晉國

雙馬書云名重桂

條形圖柳谷襄陽

地穴近求未易瀆

池水更遠訪猶難

價匹龍媒聲齊

子河精曜來似伏

波之鑄銅震象飛

艾笑東瀛之刻玉

加以控斯銀勒利

比金銜鞍揚鏤衢

光含兩月纏紫

綵色頭雙絲方

晉后恒秉鄭國之

駟更鄙曹君經餉

蜀王之馬○又書

云浮渙而馳可以

龍子八曰驕駒

絕塵號為九逸

七日

九日

按圖

水馬齊景公好馬命畫工圖而訪之基年而不得

像過

實也今人君考古籍以求賢亦不可得也

符

又馬腹

楚伐宋宋告急於晉晉侯欲救之伯宗曰

不可

古人有言曰鞭雖長用以策馬不能及其腹今楚

勢方

盛乃天授之以宋未可以人力爭也

晉侯遂止不

伯樂

顧蘇代欲見齊王說淳于髡曰昔人有賣駿馬

者三

日立於市人莫與言及見伯樂環而視之去而顧

之一

一旦而價十倍臣欲以駿馬見王足下有意為臣宿

樂乎

請獻白璧一雙黃金十鎰以為馬食

春秋

後語

馬

繼棧豆桓範出赴曹爽宣王謂蔣濟曰智囊往矣

紀

晉

范則智矣駑馬戀棧豆爽必不能用也

馬

李宗甫召諫官謂曰今明主在上群臣將順之

不暇

何用多言子不見立仗馬乎終日無聲而食二品

料及

其一鳴即黜之雖欲勿鳴其可得乎

牛

說文云牡畜父也從牛上聲牝特牛父也一日牝

牝畜母也從牛七聲特牛母也犢牛子也犝二歲

牛也犝三歲牛也牝四歲牛也○牝古

即反牝普外反犝山耽反牝思貳反

六

周成王時東夷進

三犧

介葛盧來朝聞牛鳴曰

音云問之果

石上迹如花

元封中秦獻牛善走多力

使輦銅鐵起望仙宮迹在

石上皆如花形故陽關之

肉裏筋似竹

荀晞為兗州

外有花牛津

○出洞冥記

百

鮮美募得牛能日行千里晞且發書疏一更始竟

復

書已還晞以其駿快疑筋骨有異殺而觀之惟有

雙

筋如小竹大自頭挾脊著肉裏故外不覺○志怪

劉孝儀謝豫章

王賜牛啟云觀其

毛角相合骨像應

黃福牛詩云即

墨齋城後桃林武

事成牧隨原上綠

飲喜澗邊清常翠

山川舍寧辭畝畝

耕斜陽歸後飽卧

月到天明

圖曳流水而生光  
驚高限其如接迷  
使上且轅駕下澤  
是驅馮軾脩途既  
獲坐馳之致馴秦  
廣庭方念載馮冬  
鼎○又謝始興王  
賜車牛啟云下官  
安于躡籜習以成  
性乘堅驅駿未所  
厝心慈渥無涯每  
垂獎飾無復難載  
之朋將申共弊之  
美濯龍望水未足  
倚光長門聽雷不  
切響

劉孝威謝南康  
饌牛書云雖復  
守神牛秦公怒  
穆至白角何氏

瑩蹄無以逾其勁  
力高其致遠直宿  
九重獲免疏步路  
休三逕以息徒行  
從祀甘泉方無假  
于丞相騎至清朝  
又求笑于博陽○  
又辟獸青牛画贊  
云泰山怒特吳渚  
神牛氣嗔風噴精  
迴電流詎彙和鞅  
不入裴鞞校力難  
京肆怒橫行助陵  
瑩角介葛瞻羞遁  
仙託稱妖冠馮名  
名震八區威陵五  
聖畜勇槽側息憤  
場厲仇覽獻豆膝  
豐進易雄兇橫式  
悍士規模曹與拂  
來徐邈成圖

**畜**

犗頓魯之窮士聞陶朱公富往問術焉告  
大畜牛羊于猗氏之南十年之間其滋息不可計貨

**待喪同歸**

吉翰帶一青牛之任後翰構疾多日牛亦  
先遣驅牛向宅牛不肯行人知其異留錄四耳元封三

**獻花蹄牛**

高六尺尾環繞角生四耳  
角端有肉蹄如蓮葉○出洞冥記

**守王諒牛**

生子一頭八足當烹下淚  
桓冲鎮江陵正

**視帳下都督**

目中下淚都督曰汝若向我跪當故活  
也牛應聲而拜又曰當遍拜衆人牛涕墮如雨遂遍

**怒都督痛加鞭罰**

○出渚宮故事  
將殺拜人梁孝元

**時有人為望蔡**

令經劉敬躬亂縣解被焚寄寺而住  
民將牛酒作禮以牛繫刺柱屏除形像設座于堂上

**接賓未殺之頃**

牛解徑來階前而拜縣令大笑命宰  
之飲嗽醉飽便卧簷下及醒體痒爬搔隱疹遂成癩

**疾十許年卒**

○元大武  
祭宗廟之禮牛曰一

**顏氏家訓**

○武跡也

**郭叔丁櫟夫畜至賤也然有尤善者皆見記識故馬穆**

**驛驢** 驛牛 譽郭叔丁櫟 出桓譚新語

**桃林處士** 寧茵於山莊夜坐有叩關稱桃林黃特處士

今有稱牛為桃相訪繼而南山班寅將軍 亦有稱虎為

來謁茵為置酒及明視門外惟牛蹄虎跡而已 班寅將軍者

**黑牡丹** 京師春遊以觀牡丹為勝賞富人劉訓邀客賞

花乃繫水牛數百在前指曰此黑牡丹也 今因呼牛

**蘇秦說六國** 齊楚燕衛皆約為親同心以拒秦

乃喻言曰寧為雞口毋為牛後 雞口雖小猶能進食牛

其言之可從

**羊** 說文云羔羊子也羴五月生羔也羴六月生羔也

羴七月生羔也羴羊未卒歲也羴羊也羴羊也

○文天祥羊詩云  
長鬣主簿有佳名  
猶首柔毛似雪明  
牽引駕車如衛玠  
叱教起石羨初平  
出郊不失成君義  
跪乳能知報母情  
千載匈奴多牧養  
堅持苦節漢蘇卿

○吳淑羊賦云晉  
武平吳宮女競求  
于竹葉衛玠在洛  
列肆咸觀于玉人  
亦有將鬻得珠解  
潘羸角叱白石于  
金華亡玉精于西  
嶽禮標為贊詩美  
來思處十年之樹

賣豕殺之皮升嘉  
會尋于老子曹公  
難求于左慈詎見  
將狼寧能格虎嘉  
下式之有言何羊  
樹之不與周禮已  
著于飾羔時令亦  
聞于宜黍或因舌  
以為族或剖肝而  
得土穿井而獲者  
季伯持節而牧者  
蘇武  
○送羊簡云其肥  
野以速諸勇久誦  
伐木之詩政在冗  
中未能爾耳饒牽  
以往聊致其誠  
○答云烹羊包羔  
斗酒自勞政出家  
作苦之餘爾羊來  
思此意良厚但恐  
夢中踏破菜園耳

也○羊有毛長而黑壯者曰骨癩白而有角者曰  
古羊二種皆羶臭發病一云羊有一角食之殺人  
出淵 吳房堂溪有白羊淵淵水舊出山羊漢武元封  
婦人大驚拍手羊自此絕焉○出郡國叱石黃初平  
志今俗生羊禁婦人拍手是効古也 叱石黃初平  
羊詳齊臣共盟 齊莊公之臣王國卑與中里檄者訟  
見石盟齊之社二子相從以羊血灑社讀王國卑之  
詞已盡中里檄之詞未半祭羊起而觸中里檄齊人  
以為神 神靈所授 公杜棕福壽少倫日食五殮一  
●墨子 神靈所授 食之費皆至萬錢京西李賈見人  
牧羊遍滿山谷不知幾千萬口詰之自何而來答云  
自郵夏供相公食耳指顧之際轉首恍然並無所覩  
乃神靈所授也 衣下逃生 酒有一沙門在坐是流俗  
●出中朝故事 道人不能救即將去殺之既行灸主人  
道人主入將殺羊羊繩斷便走來入此道入膝中穿  
頭入袈裟下道人不能救即將去殺之既行灸主人  
先割以啖道人道人食灸下喉炙便自走行道入皮  
中痛毒不可忍呼醫治之以灸針貫其灸猶動擢乃  
破出之故是一齧肉耳道人於鼻得病作羊鳴吐沫  
還寺少時即死○出續搜神記又顏氏家訓云王覽

欲意羊燕客羊繩解來投一客先跪兩拜便入衣中  
此客不言及行灸一齧入口即行皮肉痛楚遂  
作羊鳴 夢中乞命 隋大業中趙文若嘗因出使憇一  
而死 文若驚寤問之乃驛長將殺 一青衣婦女乞命甚急  
青特羊相待也即贖放之 ○彙毛 凡祭禮羊  
與羊謀羞 左丘明曰周人欲為千金之裘而與狐謀其  
皮欲具少牢之珍而與羊謀其羞言未卒狐相率逃於  
重丘之下羊相呼藏於深林之中故周人之謀失之矣  
今君欲以孔丘為司徒召三桓而謀之亦與狐謀裘與  
羊謀羞哉 魯侯欲以孔子為司徒將與  
羊謀羞哉 三桓共議故左丘明云云  
羊賣虎皮 喻外有威儀 楊子云羊皆虎皮見草而悅見  
豺而戰忘其皮之虎也  
燒尾 凡新羊入群為諸羊所觸不相親附火燒  
其尾則定故初拜官朋僚合宴謂之燒尾

○傳玄走狗賦云  
蓋輕迅者莫如鷹  
猛捷者莫如虎惟  
良犬之稟性無二  
儁之勁武應天人  
之景暉順儀象而  
近處憑水木之和  
氣鍊金精以自輔  
絃乾喙于秋方居  
太素之內寓諒韓  
盧實不抗豈亞藝  
之能禦既乃濟虛  
泉涉流沙踰三光  
跨大河希代來貢  
作珍皇家骨相多  
奇儀表可嘉足懸  
鈎爪口含素牙首  
類駮螭尾如騰蛇  
修頸闊腋廣前項

後豐顛促耳長義  
緩口舒節急筋豹  
耳龍形蹄如結鈴  
五魚體成勢若凌  
青雲日若泉中星  
轉視流光朱曜赤  
精震茹黃而帽宋  
鵲兮越妙古而揚  
名於是尋漏跡躡  
遺踪形疾騰波勢  
如駭龍遡朝鳥之  
驟恍兮絕猛獸之  
逸軌漂星流而景  
屬兮逾窈其而騰  
起陵岡越壑橫山  
超谷原無遁逸林  
無隱鹿碩正臨以  
嬉遊兮步蘭皋而  
騁足然後娛志苑  
困逍遙中路傷精  
萊以待蹤逐東郭  
之依免既洋洋以

○犬

說文云犬狗之有懸蹄者也孔子曰視大之字如  
也獨短喙犬也獾犬吠不止也獒犬知人心可使  
也所健犬也狡少犬也緝逐虎犬也狄赤犬也○  
維五行書云犬主四子取黃子養之生五子取青  
子養之六子取赤子養之七子取黑子養之八子  
取白子養之白犬虎文南斗君犬也畜之可致萬  
石白犬烏頭令人得財白犬黑尾令人富貴黑犬白前兩  
黑犬白耳夫王大也畜之令人富貴黑犬白前兩  
足宜于孫白犬黃頭家大吉黃犬白尾令人世世  
衣冠黃犬白○獾乃容反純乃更反獨音歌獾  
前兩足利人○胡斬反折言佳反折五見反  
更衣迎吠 楊朱之弟曰布衣素衣而出天雨解素衣  
狗揚朱曰子無朴矣子亦猶是也向者使汝  
狗白而往黑而來豈能無怪哉○出列子  
飢 揚光遠之版青州也有孫中舍居園城中食盡愁  
能為我至庄取米即犬搖尾若應狀至夜置一布囊  
并簡係犬背犬從水竇出至庄鳴吠居者開門識其  
犬取簡視之令負米還未曉入城如此數月以免飢  
餒孫氏愈愛畜之後數年斃葬于別墅之南表其人

曰靈犬誌

○弊蓋埋

仲尼之畜狗死使子貢埋之曰  
吾聞之弊惟不棄為埋馬也弊  
蓋不棄為埋狗也丘也貧無蓋于其封與入闢成帝

也亦與之席無使其首陷焉○出檀弓與入闢成帝  
元年長安男子石良劉晉相與同居有知人伏在其  
室中擊之為狗走出復有數人被甲持弓弩至家良  
等格擊或死或傷皆狗也自二月至六月乃止其  
於洪範皆犬禍言不從之咎也○出漢五行志  
冠 風俗通云汝南韋叔堅少時為從事其家狗忽人  
人行故效之何傷叔堅為縣令還解冠榻上狗戴持  
走家人驚愕復云誤觸冠冠纓挂著耳狗尋于竈前  
畜火家人益驚復云兒婢皆在田中狗助畜火幸可  
不煩隣里亦何所惡也遂不肯殺後數日狗自暴死  
卒無纖芥之異叔堅至太尉終於位○宗楚客家畜  
越犯分即殺之犬作人言曰公亦作妖借越犯  
分亦即見殺未幾韋氏敗楚客被斬○金載  
齊廣寧王孝珩畜一犬守門外人不得輒近王每  
射命其取矢亦解呼召左右牽衣而進○三國典畧  
濕野草 搜神記云李信純襄陽紀南人也養一犬甚  
愛之行坐相隨一日於城外飲酒醉卧野草





干上林豈知其味

○袁淑大蘭王九錫文云大亥十年九月乙亥朔十三日亥北燕伯使使者蒙猪册命大蘭王曰咨惟君稟太陰之沈猶標群形于玄質体肥睛而洪茂長無心以遊逸資養養于人王雖無爵而有秩此君之純也君昔封國殷商號曰豕氏葉隆富時名出于世此君之美也白簡彰于周詩涉波應千隆象歌詠出于人口經于載而流響此君之德

也君相與野遊唯君為雄頭詳效百自西徂東俯歎沐則成霧仰奮驚則生風猛毒必噬有敵必攻長驅直突陣無全鋒此君之勇也

○吳應秋與何伯英書云芝陽之捷功可称尺寸而不謂之尋丈也乃足下自為矜夸將不例遼東豕平儀以葉言進足下味其太苦口不言豕吳可也

中以奉養焉遠人往從其學者皆執經籠時以追之薛舉方正遣史資羊酒請期驅豕入草不顧可徒黃琬特碎不就病賤取其直過價穆怪之問其故齋平直以還買者言者辭不取穆棄錢妄認不爭曹騰父前以仁厚稱鄰門認之萌不與爭後亡豕自還鄰人大慚臨殺乞命送豕還萌謝罪而去○司馬德操事同劉胡兄弟四人以屠為業一日殺猪猪忽唱乞命聲及四隣隣人謂胡兄弟相歐鬪及來觀之乃猪也即舍宅為歸覺寺合家壞竈銜南昭帝時燕王宮求巷人入道焉○伽藍記壞竈銜南昭帝時燕王宮求巷其舖六七枚置殿前○出漢五着冠升座劉聰末年有志圖音混豕所居也舖釜同着冠升座劉聰末年有豕着進賢冠升聰座犬冠武冠帶綬與豕並升能而悶死殿上宿衛莫有見其入者○出昔五行志美女子其宿仕者以金鈴繫女臂令暮更來後遂不至使人訪之不得過猪圈忽見一母猪臂上繫金鈴○李汾撫琴于四明山月夜有女子至端正無比留

宿極歡紛偷女子青毡履于一隻女乞求不與及明見鮮血滿地驗履乃猪蹄殼也尋血至山前張氏園中見一牝猪後足已利一殼紛以事白張叟烏將軍叟即殺之○出搜神記幽怪錄尹縱之事同烏將軍郭元振夜行汾陽道中聞女子哭聲公曰人耶鬼耶女曰妾里中有烏將軍善禍福人歲時里人擇美女嫁焉父母利其財潛以應選妾妾此室而去公大憤曰吾當殺身以庇爾未幾將軍入公曰聞君今夕嘉禮願為小相將軍喜而延坐公斫其腕失聲而走天明視之乃猪蹄也乃命里人執兵尋血而行人大塚中見一大猪無前一蹄而斃公納其女為側室○幽怪錄

**長喙將軍**

猪一名長喙將軍

**剛鬚**

凡祭祀之禮豕曰剛鬚豚曰豕肥

**黑面郎**

猪曰黑面郎

**桂林風俗**

日食蛙有來中朝為御史者

人或戲之對曰圭虫字

之奉養豕不勝於黑面郎哉

**豕心**

詳見

**豕心**

詳見

**猫**

猫目睛且暮圓及午豎斂如繩其鼻端常冷

○猫唯夏至一日暖俗言猫洗面過耳則客至

### 對鼠不食

朱泚上言隴州將趙貴家貓鼠同乳不相食無乃失于性乎且貓受人養畜職既不修亦何累

○黃魯直乞猫詩云秋來鼠輩欺猫死傾囊翻盆撿夜眠聞道狸奴得教子買魚穿柳聘啣

○謝周元之送猫詩云春得狸奴立戰功將軍細柳有家風一籠未厭魚餐薄四壁常令鼠穴空

○林逋詩云纖鉤時得小溪魚飽卧花陰具有餘自是鼠嫌貧不到其懸尸素在玉豆腐

●求猫簡云老屋頽牆鼠輩肆侮窺甕翻盆撿夜眠者

無虛夕雅聞狸奴將子敢歌買魚穿柳聘銜地之詩以為執事請得蒙慨然則賊鼠之風吾知免矣

○送猫簡云適見蒙貴卿公類有方之意遺之自以其名進願識其才于夜郎道也

○答簡云夜得狸奴免于撿囊翻盆矣不能買魚穿柳寧無相鼠之刺乎有愧以謝

○盧元明劇鼠賦云踏實群虐巢居穴處惟飲噬于山澤若潛决于林藪

○鼠

○鼠

○鼠

○鼠

○鼠

○鼠

○鼠

○鼠

○鼠

○鼠

○鼠

○鼠

○鼠

○鼠

○鼠

### 對鼠不食

崔祐甫上奏言禮云迎猫為其食田鼠也今對鼠不食無乃失于性乎且猫受人養畜職既不修亦何累

干法吏不勤觸邪驅吏不勤捍敵以茲與犬互乳河

称慶臣所未詳代宗深嘉之○舊唐書與犬互乳東

孝子王燧家猫犬互乳其子州縣上言遂蒙旌表乃

是猫大同時產子取猫兒置犬窠中取犬于置猫窩

內飲慣其乳遂以為常殆前介立揚驛寺中遇前介

不可以異論也○出僉載前介立揚驛寺中遇前介

立吟詩曰為慙食肉主恩深日晏蟠蜿卧錦衾且學

志人知白黑那將好爵動吾心次日視之乃一大駭

猫也○拱而言鄱陽龔冕仲自言其祖紀與族人同

傳奇徐姚者使治之時尚寒有一猫卧爐側家人指謂姚

曰吾家百物皆為異不為異者獨此猫耳於是猫亦

人立拱手而言曰不敢姚大駭馳去後數日捷音至

二人皆高弟矣知妖異未必盡為禍也○續墨客揮

談名白老建州刺史月下見七八白衣人長不盈尺

將至奈何因哭入溝中數月後罷官家有猫名聚綠

白老於堂西得白鼠七八枚食之○出稽神錄聚綠

韋連山張大夫搏好養猫衆色備有皆自製佳名每

中視事退至中門數十頭曳尾延頸盤接而入以綠

紗為幃聚其內以為戲或謂搏是猫精○出南部新書

○貴○鳥圓一名象貴○首公立○白老皆見

○河南未空天壇山中崑有仙猫洞世傳燕真人丹

成雞大俱昇仙猫獨不去人嘗見之就洞呼仙哥則聞

### 有應者

山川紀異

○鼠

○鼠

○鼠

○鼠

○鼠

○鼠

○鼠

○鼠

○鼠

○鼠

○鼠

○鼠

○鼠

○鼠

○鼠

○鼠

○鼠

○鼠

○鼠

○鼠

○鼠

○鼠

### 盜肉

張湯父為長安丞出外湯為兒守舍而鼠盜肉

其父還怒乃笞湯湯重捕得鼠及餘肉劾鼠拈

治傳爰書訊鞫論報并取鼠與肉具獄磔堂下其父

見之視其文辭如老獄吏大驚遂使書獄○出史記

○鼠

○鼠

○鼠

○鼠

○鼠

○鼠

○鼠

○鼠

○鼠

○鼠

○鼠

○鼠

○鼠

○鼠

○鼠

○鼠

○鼠

○鼠

○鼠

故寢廟有處茂草  
別所矧乃微重垂  
群異信于紀而進  
於情難許爾雅所  
載厥類多種詳其  
容質並不足重或  
處野而隔陰山或  
同穴而隣蟠冢或  
飲河以求飽腹或  
翳烟而游森蒼然  
今者之所論出于  
人家之壁孔嗟乎  
在物最為可賤毛  
骨莫克于玩賞脂  
肉不登于俎膳故  
淮南輕舉遂嘔腸  
而莫追東阿體拘  
徒稱仙而被謫其  
為狀也惜悒悒可  
睢離賤賜鬚似麥  
稊半垂眼如豆角  
中嘖耳類槐葉物

生尾若杯酒餘瀝  
乃有老耆瀛嶺殊  
癩偏多奸計象中  
無敵託托忌器妙  
解自惜深藏厚閉  
巧能推負或尋繩  
而下或自地高擲  
登樓緣櫃盪身動  
帝初初終朝轟  
竟夕是以詩人為  
辭寔云其碩盜于  
湯之玆如傾留髡  
之香澤傷獮頰之  
斜製毀羅衣之重  
襲膏舒山是獻規  
張湯為之被謫亦  
有閑居之士倦游  
之客絕慶弔以養  
真素攢左右而尋  
詩易庭院肅清房  
擺虛寂爾以群鼠  
乘間東西攬擲或

**易腸**唐鼠形如鼠稍長青黑色腹邊有餘物如腸時  
皆去惟鼠墜下不死而腸出數寸三年易之俗呼為  
唐鼠○出錄異記又博物志云唐房升仙雞犬並去  
唯以鼠惡不將去鼠**捧珠**求康蔡嘉夫避水南壟夜  
悔一月三吐腸也

奴床角奴慙而不犯每食以餘餘與之水退鼠以擁  
前脚捧青囊裹三斤許珠謝奴而去○出異苑**擁**  
**杖**路敬潛為遂安令先是令多死敬淳到官有梟嘯  
杖其屏鼠數十走于前左右驅之擁杖而號敬潛不  
為懼久之遷

**吏部尚書**北齊平原太守蕭悉達服帶  
衛令○唐書**吏部尚書**為鼠齧楊遵彥以俗辜戲之  
曰當遷官未幾除家令尋失職鼠後復齧其靴遵彥  
曰當復得官悉達曰鼠便為吏部尚書何關人事○

**殿前錄事**李知微夜遊文成宮下物月微明見數  
衣者擁侍十餘輩悉稍長有一人白長者曰某當為  
西閣舍人一人曰某當為殿前錄事一人曰某當為  
司文府史一人曰某當為南宮書佐一人曰某當為  
馳道都尉一人曰某當為司城主簿一人曰某當為  
遊佃使者一人曰某當為東垣執戟言訖相**皇衣出**  
引入穴而去明日掘視之乃鼠也○河東記

**穴**中山王周南為襄邑長有鼠從穴出語曰王周南  
爾以其日死周南不應鼠還穴後至期更冠憤皂  
衣出語曰周南汝日中當死又不應鼠入穴斯須復  
出語如前又不應日適中鼠曰周南汝不應死我復  
何道遂顛蹙而死即失衣冠**白服送喪**畢杭為魏州

取視俱如常鼠○山幽明錄**白服送喪**畢杭為魏州  
山賊中尋欲謀歸順而未發忽于庭中見小人長五  
六寸數百枚遊戲自若家人擊殺明日群小人皆白  
服而哭載死者以喪車凶器一如士人送喪之備仍  
于庭中作冢葬畢遂入南墻穴中甚驚異之發其冢  
得一死鼠乃作熱湯沃其中久而掘之得死鼠數百  
枚後十餘日杭以事不尅一門遇害○出廣異記

**家鹿**嶺南人食鼠○**仲能**鼠滿百歲者則色白善憑人  
謂之家鹿○鼠性疑出穴多不果故

**社鼠**引喻嬖  
及千里○**社鼠**持兩端者謂之首鼠

**社鼠**問治國何患對曰患夫社鼠**夫社東**  
木而塗之鼠因往託焉重之恐焚其木灌之恐敗其塗  
此鼠所以不可得者以社故也今君之左右出則賣君



或家尋俗或類流  
星或如虹蜺之垂  
耀或似紅蘭之芳  
葉煥瑤彬之瑰異  
實皇家之休靈奉  
陽春而介福資乃  
國以嘉禎

●傳玄龍銘云騰  
哉神龍誕應陽精  
曆景九淵飛躍天  
庭屈伸從時變化  
無形偃伏汗泥上  
凌太清

○王禪登谷江漢  
騰書云僕画龍  
雲葉君也好具舟  
青耳足下過信華  
君三竿晴窗能隱

然臨之謂能噓氣  
成雲乎慎矣  
○許以忠與宋忠  
父西亭侯書云爰  
日叁并家嚴九十  
詩幸承橫舉賦就  
借來人書脚是使  
夫來人者選首管  
季美新賜進士五  
陵弟也以廷試北  
上不佞以君侯好  
士若棄公之龍特  
引直龍見之幕下  
咄咄君侯慎毋友  
走哉

○張養詠躍魚應  
詔詩云戲鱗隱繁  
薄頰首承綠漪何  
用游溟解且躍天  
淵也  
○張正見賦得魚

小兒握二大珠綽詢之二兒奔入洞化五老唐  
為龍以珠繫兩耳綽以斧斫兩耳落珠而去  
城出守道州至襄陽有五老人來逐自云春陵人城  
與之縑帛問其所居曰城西西北五里至則訪焉惟有  
五龍井縑帛尚存因墮營中龍墮于宮中帝命烹之  
為立廟○晏殊類要  
賜群臣龍羹各著壹肉西域方士能神呪者臨淵禹  
一杯○述異記步吹氣龍即出浮其物長至  
數十丈方士一吹之則縮小惟長數寸即擷取著壺  
中塞其口至旱處賣之一龍值金數十斤受直畢出  
壺中龍著淵潭中復禹步吹之仍長住倉毗呵羅寺  
數十丈頃更雲雨四集○出抱朴子有神龍住  
米倉中奴取米龍輒却後奴若長取米龍不與入甕  
倉中米若盡奴向龍拜含即盈溢○出外國事入甕  
蜀縣令劉靜妻患病正諫大夫明崇儼論之曰須得  
生龍肝食之必愈靜以為不可得儼乃書符乘風放  
之上天須臾有龍下入甕水中  
別取肝食之病遂差○金載

龍無尺木無以升天聖人無尺土無以王天下桓

雜俎去龍頭上有一物如博山形名尺木龍無尺  
木不能升天一云雷電擊木之時龍適與雷電俱

在樹木之側雷電去龍從而  
上故謂從樹木而升天也

葉公好龍子張見魯哀公不禮焉去之曰君之好士也

有似葉公子高之好龍雕文畫之於是天龍聞而示之

葉公見之失其寃寃五色無主是葉公非好龍也好夫

似龍非龍也今君非好士也好夫似士而非士者也莊

逆鱗夫龍之為物可狎而騎也然喉下有逆鱗徑尺若

人有嬰之者則必殺人入主亦有逆鱗說者能無嬰入

主之逆鱗則幾矣韓

魚爾雅云魚枕謂之丁魚腸謂之乙魚尾謂之丙

皇衣人冠大叱聲動左右子貢進問何人便提子貢

而挾之子路引出與戰于庭孔子察之見其甲車間  
時時開如掌孔子曰何不探其甲車引而奮登子路

躍水花開詩云漾色桃花水相望濯錦流躍浦疑珠出

○阮卓蓮下游魚詩云春色映澄陂涵沐且將隨赤上

○丹書葛玄回木葉之青色朱符謝名致水窈之紅鱗

○大盈一車鰈食動于思之歎多得之悲

○王穉登與胡司農書云王生老更懷集床上陰符罷

○出青田記夢人姓李

○姓李兩人夜夢得延壽之益浣沙二女溪頭答康樂之吟

魚

如之沒手仆于地乃大鯉魚也孔子歎曰此物也何為來哉或者天之未喪斯文以是係予之命乎于路烹之其味滋病者與明日遂行○搜神記紅裳婦待制查道奉使高麗見鬢髮紛亂肘後微有紅鬚查命扶于水中拜手感戀而沒乃人魚也

白魚長三尺投置船中以草覆之及取烹見一美女左草下潔白端麗自言高唐之女偶化魚游為君所得亮問曰能為妻否女曰冥契使然何為不得其後三年為亮妻忽曰數已足矣請歸高堂亮曰何時復來女曰情不可忘有思復至其後一歲三四往來不知所終○出三峽記念佛唐豫章民以取魚為業嘗載魚宿于江濤聞船內念佛聲察之乃魚也悉放之後于沙土得紫磨金數千遂巨富

嘲浣沙二女浣沙顏貌娟秀非塵俗態以詩嘲之曰我是謝康樂一箭射雙雀試問浣沙娘箭從何處落二女颯然不顧又嘲之曰浣沙誰氏女香汗濕新雨對人默無言何事甘良苦而二女微吟曰我是灑中鱗暫出溪頭食食罷自還潭雲踪何處覓吟罷不見康樂遂回

夢人姓李梁書云南郡太守劉之亨嘗有遺鯉魚二頭者之亨曰夢中所感也即放之又夢來謝恩云當令君延算○張洞為淮南轉運使夢人通謁云池州李長史後池中陶朱養

得大鯉即夢也○見聞雜錄陶朱養夫治生之法有五水畜第一以六畝地為池池中有九洲求懷子鯉魚長三尺者二十頭壯鯉四頭以二月上庚日內池

難可謂見神而求  
鸚鵡或○與王延  
年書云長君持足  
下書至僕猶懼為  
鬼今始復為人人  
即見耶誰苦誰樂  
回子平謂不知死  
何如生家莊云我  
不知魚之樂子又  
妄知我不知魚之  
樂乎然則幽冥之  
理信茫然耳

○許以忠謹孔顧  
之書云相如為一  
文君便害湯病瘵  
矣仙即之為文君  
者數回頭顛腰肢  
當作何狀且也鍾  
爰龍湯平分風月  
倘亦有泣魚爭龍  
之事仙即將潛入  
後園花下以作衆

文君子柳從監田  
種玉割斷龍腸愛  
耶慕慈多子四字  
金丹吾為仙即藥  
之

○吳淑蛇賦云若  
夫闕鄭門而厲公  
入出泉官而聲妻  
亡董奉斃之于晉  
鮑其猛殺之于豫  
章雖報德于隋侯  
或見効于壽光苟  
戒之而修政豈遇  
之而不祥或東被  
龍星或出夫象駱  
秦文夢之于柳衍  
漢祖斬之于豐澤  
則有五丁拔梓潼  
之山黃帝採圓台  
之葉叔敖轉樞子  
兩頭薛濬考梓于

○示駒 交州人謂赤鯉為赤駒白鯉為白驥黃  
鯉為黃駒皆取馬名以鯉為仙人乘也  
○知言小國 王肅謂羊比齊  
魯大邦魚比知  
○水梭花 僧呼魚為  
○蝦蛄 蠻名魚  
為蝦蛄

○水梭花 僧呼魚為  
○蝦蛄 蠻名魚  
為蝦蛄

○水梭花 僧呼魚為  
○蝦蛄 蠻名魚  
為蝦蛄

中令水無聲所以養鯉者鯉不相食  
易長且貴也○出陶朱公養魚經  
于濠梁之上莊曰儵魚出遊從容是魚樂也惠曰子  
非魚安知魚之樂莊曰子非我安知我不知魚之樂  
見飲食

○示駒 交州人謂赤鯉為赤駒白鯉為白驥黃  
鯉為黃駒皆取馬名以鯉為仙人乘也  
○知言小國 王肅謂羊比齊  
魯大邦魚比知

○水梭花 僧呼魚為  
○蝦蛄 蠻名魚  
為蝦蛄

○水梭花 僧呼魚為  
○蝦蛄 蠻名魚  
為蝦蛄

○水梭花 僧呼魚為  
○蝦蛄 蠻名魚  
為蝦蛄

○水梭花 僧呼魚為  
○蝦蛄 蠻名魚  
為蝦蛄

○水梭花 僧呼魚為  
○蝦蛄 蠻名魚  
為蝦蛄

○水梭花 僧呼魚為  
○蝦蛄 蠻名魚  
為蝦蛄

○水梭花 僧呼魚為  
○蝦蛄 蠻名魚  
為蝦蛄

○水梭花 僧呼魚為  
○蝦蛄 蠻名魚  
為蝦蛄

○水梭花 僧呼魚為  
○蝦蛄 蠻名魚  
為蝦蛄

○水梭花 僧呼魚為  
○蝦蛄 蠻名魚  
為蝦蛄

○水梭花 僧呼魚為  
○蝦蛄 蠻名魚  
為蝦蛄

○水梭花 僧呼魚為  
○蝦蛄 蠻名魚  
為蝦蛄

○水梭花 僧呼魚為  
○蝦蛄 蠻名魚  
為蝦蛄

有角小開見虎

而厚皮出柴桑而

能飛或謂錢龍或

號肥遺劉秀見之

而不懼樂廣告之

而解疑後有毛若

遠豪音如磨聲蓋

是亦聞于陳軫繞

輪兆禍于申生產

深山于叔虎得遺

髮于昭靈傅經死

而受爵社頭醉而

變形觀夫從酒澤

而有神喻常山而

論執變李密之衣

帶見馮緄之綬皆

斯斷于之毒熱汗

其可畏

○郭璞蛇賦云

蠢蠢萬生或以類

長唯蛇之君是謂

巨蟒小則數尋大

或曰文○騰蛇有

云騰蛇配龍同靈

而躍雖欲升天雲

罷陸路材非所任

難以久記○長蛇

蒼之長蛇百尋厥

能如雉飛辟走類

靡不吞噬極物之

惡毒之厲

○三五奇素方叔

書云足下一戰勝

出梁旱殺蜀精豫章常有

大蛇長十餘丈斷道經過

賊序殺蜀精者引氣吸取之

吞噬已百數道士吳

猛與弟子數人往欲殺蛇

蛇藏深穴不肯出猛符南

昌社公蛇乃出穴頭高數

丈猛於尾緣背而以足按

蛇頭着地弟子於後以斧

殺之猛曰此蛇是蜀精

人藤竅段公路至雷州對

岸倚舟候風勢見群小兒

簇如真紅色鮮明若血又

有十餘頭白蛇前後相次

若導從俱入一榕藤竅內

藏不復出故知蛇有草木

水土四種其類不可老翁

爭訟漢武帝時張寬為揚

州窮也○出北戶錄刺史

先是有老翁罕山而諸州

訟疆界連年不決寬視二

翁形狀非人令卒持戟將

入問汝何等精翁欲走寬

可格之化為巨蛇而出○

童子焚香東晉時跋陀羅

尊者譯經于廣陵搜神記

童子自且為尊者洒掃焚

香迄暮候其池中出化二

童子自且為尊者洒掃焚

香迄暮候其收經卷而去

日復如是譚經既畢童子

亦不知所在蝮蛇最大者

故曰肥遺泰山有蛇名肥

遺

遺

遺

遺

遺

遺

遺

遺

遺

遺

遺

遺

遺

遺

遺

遺

遺

遺

遺

遺

遺

遺

遺

遺

遺

遺

遺

遺

遺

遺

遺

遺

遺



○趙宗儒龜詩二  
有靈堪託夢無心  
解自謀不能老  
伏強從道上游負  
圖非所冀支沐空  
見留倘蒙一曳尾  
當為慶運興

○曹植神龜賦云  
嗟神龜之奇物體  
乾坤之巨擘  
方以則地上規隆  
而法天順陰陽以  
呼吸藏景曜于重  
泉食飛塵以實氣  
飲不竭于朝露步  
容趾以俯仰時  
迴以霍頊忽萬載  
而不恤周阻疆于  
太素感白雪之瑤  
蒼空之免乎豫且

雖見珍于宗廟離  
剝之重辜欲愆  
怨于上帝將等愧  
乎游魚慎沈泥之  
逢殆赴芳道而巢  
居安玄雲而好靜  
不汪胡而改度昔  
嚴州之抗節援斯  
靈而記喻

○郭璞爾雅龜贊  
云天生神物十朋  
之龜或游于火或  
游于著雖云類殊  
象二一歸靈致  
用運數盡幾

○劉孝儀為始興  
王上毛龜表云臣  
聞嘉瑞五靈既著  
方策故名千載可  
得而傳是以玄蒸

于蓮樂之上或在叢菁之下

清江使者

宋元君夢人被髮曰吾為清江使者使河  
伯被漁者豫且得予元君覺使人占之曰  
此神龜也乃召豫且問之豫且曰且之網得白龜筭  
圓五尺元君曰獻若之龜龜至乃刻之七十二鑽而  
無遺策仲尼曰龜能見夢于元君不能避豫且之網  
知能七十二鑽而無遺策不能避剗腸之患如是則  
不及也○莊外物少室毛生王勣遊嵩山少室遇日  
人面潤白鬚眉長黑而矮稱毛生與勣談議勣疑怪  
取鏡照之其人失聲俯伏化而為龜身帶綠毛焉○  
出異聞錄反顧孔愉嘗至吳興縣餘干亭見人籠龜愉買  
印龜首迴屈三鑄不正有似昔龜之顧靈報恩毛寶  
德應感如此愉悟乃取而佩焉○本傳見人  
賣白龜于長四五寸買而養之大近尺許放之江中  
後寶與石氏戰敗投江中脚如踏一石上須臾浮出  
中流視之乃所養龜也送至變女子劉交居若耶溪  
東岸而去中江猶救迴顧焉變女子忽聞有人採蓮  
喧笑聲交以溪左右無人居甚訝之乃斷脚枝自敲  
以視之見十餘女子從一華林而出皆衣青綠等可

十六七入叢蓮相對而歌

交乃棹舟以挑官人  
庭宮每夜有人來挑官人官司以  
人何從入當是妖精耳因戒官人  
骨落床而走官人逐之入池而沒  
涸池得一龜上有刀迹殺之遂絕  
言孫權時末康有人入山遇一大  
王夜泊越里纜船于大桑樹宵中  
緒奚事爾耶龜曰我被拘繫方見  
樵不能潰我樹曰諸葛元遜博識  
我之徒計將安泊龜曰子無多辭  
止既至權命煮之焚柴萬車語猶  
以老桑乃熟獻者仍說龜樹共言  
立爛○出異張口吞氣餓見有一  
苑格字元遜張口吞氣或俛或仰  
向無常張口吞氣或俛或仰後竟  
隨龜所為遂不復飢百餘日後竟  
朴支牀南方老人以龜支牀足經  
子徐瑞禮幼時被水處一閣將沉  
閣徐某真宰相可護持之時有龜  
數百負閣得不沉

○劉孝儀為始興  
王上毛龜表云臣  
聞嘉瑞五靈既著  
方策故名千載可  
得而傳是以玄蒸

赤文來表軒黃之  
政神龜青純用顯  
姬公之德出自江  
安寔荷讓夷之慶  
甲生毳羽寧非銷  
謫之徵實皇家之  
巨瑞慶民之休幸

○丘遲為范雲謝  
示毛龜故云玄甲  
應于姬渚青髯符  
于夏室翔翔卷耳  
之陰浮游蓮葉之  
上燕采千載獻狀

一明斯誠陛下至  
德動天窮神為化  
故能寶瑞開圖珍  
祥映牌懷星抱月  
負守街畫閣出著  
徽繼踵知何

總上毛龜的  
聖王受命

以代紹興日月精  
明之狀烟雲爛熳  
之采相昂出于汾  
陰寶玉開于張掖  
也  
瑩山與澤舟木呈  
杜靜海澄波鱗介  
提福澤不顯瑞  
以固鴻基隆徵祥  
以永永世者也影  
合四靈光分五色  
懷星掩月負字銜  
圖

○陸機鬻賦云皇  
太子幸于鈞臺應  
人獻鬻命侍臣作  
賦其狀也安谷連  
齊玄甲四周通方  
圓于規矩廣狹

後果位還錢揚州嚴泰江行逢漁舟有龜五十泰用  
至宰相還錢五千贖放之行數十步漁舟乃覆其  
夕有烏衣人五十扣泰門謂其父母曰賢郎附錢五  
千可領之父母雖受錢怪其無由及泰歸問乃說贖  
龜之異○靈寶徐太尉彥若赴廣南將渡小海從者  
出獨異志○靈寶于淺中得一琉璃瓶中有一龜長可  
及寸旋轉不停而瓶項極細不知何自而入取置舟  
中其夕忽覺舟偏重視之則眾龜遂散既而話于海舶胡人曰  
人懼而取旆投之眾龜遂散既而話于海舶胡人曰  
此乃龜寶也稀世之靈物蓋福薄之人不勝也苟得  
而藏于家何慮寶藏之不豐哉○金華子

○玄朱督郵

龜一名玄衣督郵一名清江使者

神屋龜甲一名

○洞玄先生

乃龜在門○叟尾泥

喻隱逸者詳見隱士

○洞玄先生

乃龜在門○叟尾泥

喻隱逸者詳見隱士

湖上新亭日出之初紋漾日影浮於枕簟瓦

影陰龜于龜魚托庇於人亦猶龜魚陰於瓦影之下

俞清老云荆公欲使脫逢掖儒衣着僧伽黎

奉香火於半山寺與之僧名曰紫琳免妻子之累

山谷云去作半山道人似不為難然生龜脫筒殼也推

以占者皆生取其殼謂人之亦難堪忍後數年見之衣

冠自若

山谷集

○鼈生卯于水濱岬傍隔岸以日望日出入觀三

三足曰能鼈膏塗鐵即明鼈為腫敷食可長鬚

如車輪汝南有妖常作太守服詣府門椎鼓合郡患

頭乞自改變為老鼈大如車輪長房令復就太守服

作一札較為陂君魅叩頭流涕持札去視之以札之

陂邊以頭繞之把箸筮黃德瓌家人烹鼈將箸筮覆

而死○列異傳其釜揭見一鼈仰把其箸筮覆

以盈尺而  
脚寸又取具于指  
掌鼻靈氣而息脂  
耳無聽而受響是  
以栖居多逼出處  
寡便尾不副首足  
不運身於是從容  
澤畔肆志汪洋朝  
戲蘭渚夕息中塘  
越高波以燕逸窠  
洪流而潛藏咀意  
蘭之芳豈翳華藉  
之垂房

○潘尼警賦云  
倚釣以振掉吁駭  
人而可惡既顛墜  
于崑岸方盤踞而  
雅步或延首以崔  
顧或頓足而鷹距  
或曳尾于塗巾或  
縮頭于殼裏

○徐子熙解詩云  
瀚海潮生萬派涌  
魚蝦隨勢盡驚奔  
雄戈老田矚雙眼  
獨立秋風掉禹門

○漢陽傳詩云  
棹江邊迥我欲博  
帶名無賜還存識  
披甲且橫行畢卓  
應留酒榻雄亦往  
情秦人將辟瘴曾  
使鬼來驚

及曙能視胸臆悉塗淤泥其鼈在上三曳三頤而去  
即日病瘥○出葆光錄又括異志載傳慶婢放鼈事  
同灌白馬溺苦腹痛疑鼈竟所致乃以二物令小蒼  
頭食之得疾與革類而委頓猶劇未幾遽死昇屍置  
馬廐忽小鼈無數自九竅涌出遇馬溺者輒化為水  
革因悟聚眾鼈以馬溺灌之皆成水於是革  
飲馬溺即瘥或云白馬溺尤良○出瓊碎錄夢為帽  
人偽蜀豐資院使李延福畫夢鳥帽三十人伏階乞  
命既覺有村人獻鼈三十頭因悟所夢遂放之○  
出綴戒錄又崔悅夢願長雙楮南唐僧謙光有才辨  
十九人乞命事同願長雙楮外無拘檢性尤嗜鼈  
國主常從容語及什氏果報對曰老僧無他願但得  
鵝生四隻腿鼈長兩重楮足矣國主大笑○出五代  
史補戒食三足太倉州有人買得三足鼈令婦包之其  
髮與衣服在地驚怖號哭里甲聞之以婦謀夫訴于  
官知州黃庭堅鞠得其情信為異物或然召漁者捕  
三足鼈得之烹治出重囚食之食畢引入獄  
及門已化盡矣所存惟衣髮耳遂宥婦罪  
飛越他處畜魚者  
河伯從事鼈一名河神可置鼈于池鯉不能去故鼈一

名神

鼈

謂之鼈津捕者以是得之

蟹

則肥月明則瘦以其外骨則曰介取其刃行故  
食蟹八月腹內有芒向東輸與海神未輸不可食

長九尺

漢武時善化國貢蟹長九尺百足四螯直百

錢

平原郡貢蟾蟹採于河間界每年生貢斷冰大照

化鼠

晉太康四年會稽郡蟹及蟻

如沙

昔有人行海得

夾蛇頭

世

有波斯乘船泛海往天竺漂入大海至一島中得寶  
斷其纜乃得去詳視之大蟹也○異物志  
甚多忽見峰上有赤物如蛇形久之漸大胡曰此山  
神惜寶來逐我也為之奈何舟人皆戰懼俄見兩山  
從海中出高數百丈胡喜曰此兩山者大蟹螯也其  
鱗常好與山神鬪神多不勝今其螯出無憂矣大蛇  
果與蟹鬪良久蟹夾蛇頭死于水中船人因得濟○

○元遣山送蟹  
兄詩云橫行公千  
本無腸憤耐江湖  
十月霜若見雁行  
煩寄語酒邊遺汝  
伴橙香

○送蟹簡云無腸  
公恃申胃橫行  
偶爾挫銳驚虜繚  
蕭華作漁人利矣  
解上釣臺乞如法  
烹之以得○又簡  
云郭索其效而人  
無酒兩螯所空勸  
加食足下以為然  
否

出廣 **夢甲胃** 餘枕尉范達夢甲胃七人拜云某等皆  
異託 錢氏時歸順人海行失道死在君手幸  
見貨也既覺人有以蝓蚘七枚為 **道明吐** 蔡謨字道  
獻因感所夢即放于江○紀開 明物渡江  
見螭蟻大喜曰蟹有八足加以二螯令烹之既食吐  
下委頓方知非蟹後請謝尚說此事尚曰御讀爾雅  
不熟幾為勸學死○出世 **東坡嗜** 蘇東坡嘗嗜蟹後  
說勸學篇云蟹八足二螯 有見餉者皆放之  
江中不以口腹 故類也

**郭索** 子一日橫行介士 **博帶** 蟹稚曰蝦螳  
蟹圖一日蝓蚘又名蝓蚘又各黃甲蟹之最巨者殼廣  
而無班整圓而無毛殼有兩尖橫出兩螯八足後兩足  
偏者名 **撥棹子** 狀似蝓蚘後兩足薄而微 **擁劍** 一螯大  
班色一螯短而白螯足無毛又名桀步 **彭蠡** 音滑一開  
又名合捕又名執火以其大螯赤色也 **彭蠡** 音滑一開  
毛足無毛一名彭越舊傳漢醢彭越賜九江王布布不  
知而食俄覺而哇于江中化為蟹似螭蟻而小無毛隨  
海人呼 **竭木** 螯赤常以犬螯 **沙狗** 雲間人謂之沙裡狗  
為長脚 **竭木** 障目小螯取食

○答簡云其方維  
群索居忽使者引  
介士至一見解酒  
即命厨人烹鮮雜  
子昔酒舉之登筵  
陶然一醉○又簡  
云郭索下頰碧匡  
團脰誠可珍也左  
手持蟹螯右手舉  
酒盃足樂終日矣

○請嘗蟹蟹簡云  
偶得淮鱉版王  
解膏金鼻吏部之  
拍浮船雖管飲此  
蘇東坡之老饕口  
頌其試之敢請君  
來毋舍我去

**蟹** 一名招潮殼白色居則背穴外 **蟹** 東西顛現常  
潮欲來舉螯如望不失常期 **蟹** 不四五以足  
狀如鵝卵 **蟹** 小如錢○已上 **蟹** 小如石不可食 **蟹** 正  
蟹之十二種也 **蟹** 水而障之名蟹斷  
**使蟹捕鼠** 夫釋大道而任小數無以異於使蟹捕鼠蟾  
**蝓捕蚤** 不足以禁奸塞邪亂乃逾滋以艾灼蟹居上納  
穴適能 **蝓** 以蟹投于漆中化為水服之長生以  
蝓一鼠 **蝓** 黑犬血灌之三日燒之諸鼠畢至

云外視多足中無寸腸口裏雌黃每失途而相昭胸中  
艾甲常聚眾以橫行續深赧然 **野錄**  
**蚌蛤** 一名蜃能吐氣為樓臺蠓即牡蠣蛤蜊蚌蚶類  
蛤百歲燕所化也魁蛤一名復累老服翼所化也海  
秋雀化為蛤至春復為雀蛤屬開口聞雷不復閉

○郭璞蚌贊云萬物交蛻其理無方雀雉之化合珠懷瑞與月盈虧協氣晦望

○徐陵謝齊蛤啟云鴻化而為雀入猶新統夏秋成已聞冬獻○謝東宮齊蛤喇啟云船俗嚴文漁人資設于彼海童胃茲水豹望樓閣之氣得波潮之下

○劉景心與友書云桐川彈丸也所值幾何足下逞俠氣構戎怨數自謂武侯旗幟所回而靡然孫氏子有受巾帕于沙頭鷓蚌可鏡也○鄧順吾欲作宋控先生頌秦楚銳師樂而罷之為慰

○謝惠連詠螺蚌詩云輕羽不高翔自用弦網羅纖鱗感芳餌故為釣所

片帆

洞庭湖中舊有巨蚌其大如片帆夜深側立一日端取之終不可得近如席禮部侍郎李常曰少

已不見○出岳陽風士記如席監孫莘老在居在高

鄱湖邊嘗一夕陰晦狂客報湖中珠見同數人至水際見微有光彩俄而光明如月陰霧中人面相覩忽

見蚌蛤如蘆席大一殼浮水上一殼如張帆狀其疾如風舟子航小艇競逐之終不可及既遠乃沒○出

文昌得瑤環周天和元年夏齊冀州人于蚌羅漢像

雜錄得瑤環蛤中得瑤環一雙○三國典畧羅漢像

吳興邵宗益剖蚌將食中有珠現羅漢像備祖右有

矯首左顧衣紋畢具僧俗創見遂奉以歸慈感寺寺

臨溪流後憲使楊應誠與客傳玩之次不覺越檻躍

入水中亟禱佛求之於烟波渺茫之中一索而獲葉

少蘊曾公袞皆有詩黃龍文開寶六年漢陽軍獻蛤有

贊之○出藝苑雌黃龍文文隱起成龍長五寸許金

色鱗甲龍蟠處士李璞居壽春一日登樓見淮灘雷

皎然龍蟠雨中一龍騰起兩霧行灘上得一蚌頗

大偶於視之其中有龍蟠起雨霧行灘上得一蚌頗

之迹宛然鱗鬣爪角悉具

趙且伐燕蘇代為燕謂趙惠王曰今者臣來

過易水蚌方出曝而鷸啄其肉

鷸名魚師蚌合而箝其

喙鷸曰今日不雨明日不雨即見蚌脯蚌亦謂鷸曰今

日不出明日不出必有死鷸兩者不肯解漁父得而箝

撿之今燕趙久相支以敵大眾臣恐強秦之為漁父也

○螺大者如斗出日南國蓼螺味辛如荻紫貝螺紫色

有斑文小螺名蝸鵝鵝螺形似鳥故以為名常脫殼

而遊朝出則有寄居之虫類蜘蛛入其殼中螺夕還

重即出庚開所謂鵝鵝外遊寄居負殼者也

女守舍晉安謝端少孤年十八恭謹自守於邑下得

食已具端疑之於籬外窺見一少女從簷中出至甕

下燃火便入問之女曰妾天漢中白衣素女天帝哀

卿少孤使我權相守舍炊爨待卿取婦當還去今無

故相伺不可復留今留此殼貯米穀可得不乏忽有

風雨而去僧得益廣陵龍江寺僧有夢數百人求濟

○搜神記僧得益者翌早見人擔螺蛤往市忽憶所

夢贖放于潭數日忽于潭上獲一小盆非銅非錫非

瓦非石持歸以為盥晨起索盥忽見餘糧盈于中詢

加螺蚌非有心沈  
跡在泥沙文無雕  
飾用味非鳥類和

○蘇子瞻蝸牛詩  
云腥涎不滿腹聊  
足以自濡升高不  
知休竟作枯壁枯

○王穉登答朱貞  
吾書云僕疏不登龍  
池之上有重屋以  
攬翠微大陂以雁  
鳴潤生平寄我死  
乎埋我於馬樂矣  
安能畏足闊閣與  
游士辨容相闕如  
玄觸哉

○范雲早蟬詩云  
生隨春水蒲質與  
秋塵輕端綉挹宵  
液飛音承露清  
○蕭子範聽蟬詩  
云試逐微風遠聊  
隨夏葉繁輕飛避  
楚雀飲露入吳園  
流音繞叢葦餘響  
切高軒借問邊城  
客傷情寧可言

○張正見賦得寒  
樹晚蟬疎詩云寒  
蟬噪楊柳朔吹犯  
梧桐葉迥飛難住  
枝殘影共空聲疎  
飲露後唱絕斷絃  
中還因搖落處寂  
寞盡秋風

○劉刪詠蟬詩云  
文苑更書古卷

之其徒曰某昨置數粒耳僧不之信試貯菽麥白銀  
等一夕皆充物僧始寶之于是以所積金盛修刹宇  
及僧老且病弟子爭其器僧取擲人南康有女採  
于潭遂化為金雁飛去○地理志噉人螺為業夜宿  
亭上聞風雨聲見眾螺張口而至亂噉其肉明螺婦  
日惟有骨在焉故號其亭曰螺亭○出述異記螺婦  
義興吳堪為縣吏家臨荆溪忽得大螺已而化女子  
號螺婦縣令聞而求之堪不聽從乃以事虛堪曰今  
要蝦蟇巨鬼臂二物不獲致罪堪語螺婦即致之令  
乃謬語曰更要禍斗堪又語螺婦曰此獸也須史  
牽至如犬而食火糞以為火令與火試之忽黍變裴  
遣糞燒縣宇令及一家皆焚死焉○原化錄黍變楷  
家炊黍在甌悉變為螺其年措卒○粟化唐光啟中  
衛瓘石崇家飯化螺皆不利詳見飯○粟化潤州大葦  
亂有居民家蓄粟絕多可一斗五百文先下附蝸牛  
定價後人擁俟開倉倉中悉化為小螺子  
蝸牛一名陵蠶一名士蝸一名附蠶俗名黃犢  
蝸角等戴晉人告魏惠王曰有國於蝸之左角者曰觸  
氏有國於蝸之右角者曰蠻氏蝸重有兩角時相與爭地而

戰伏尸數萬遂比旬有五日而後反

蝸身部 有足謂之蝸 無足謂之蝸

○蟬 兩翼喙在腹下故以為無口以勝鳴也以傍鳴者  
蝸也 有數種紫色而小四五月鳴者曰螿蝸黑而  
偃倮九月十月鳴者曰寒蛩色青而七月鳴  
者曰蛩蛩似寒蛩而小二月鳴者曰蟬母形大而  
黑赤五月鳴者曰蝸范蜀中又有一種其殼銳頭  
上有角如花冠謂之蟬花蟬有五德頭上有綫則  
其文也含氣飲露則其清也黍稷不享則其廉  
也處不巢居則其儉也候守節則其信也

飲露 侍臣加貂蟬者取其清高飲露而不食也○吳  
王欲伐荆舍人少孺子曰蟬高居飲露不知蟬  
蟬在其後蟬蟬又不知黃雀在其後黃雀集土梁末  
雀又不知彈丸在其下云詳見露集土梁末  
舍人後除中書郎時秋有飛蟬大如箕淮南內史  
集于異冠上時咸謂蟬耳之兆

大如箕 淮南內史  
集于異冠上時咸謂蟬耳之兆

附朽樹 韋翻冬中掘樹根見復  
之化為鳴蟬其大如附朽樹

○出搜神記

聲流上林苑影入  
侍臣冠得飲玄天  
露何辭高柳寒

○虞世南秋蟬詩  
云垂綬飲清露流  
響出疎桐居高志

自遠非是藉秋風  
○晉明帝蟬賦云  
尋長枝以陵高靜

無為以自寧邈焉  
獨處弗累于情在  
運任時不慮不營

○楮玕風裏蟬賦  
云有秋風之來庭  
於高柳之鳴蟬或

謂蟬聲為  
孤吟而暫斷乍亂  
響而還連

而斯定避黃雀而  
聲遠愁人今易驚  
靜聽今傷情聽蟬

今靡倦更相分風  
生終不校樹分猴

○宴友便飲露兮光

○瞿存齋蜂詩云  
戶牖誰教各自開

花開衙退海潮來  
分門豈慮添丁惱

蟻穴尚能藏郡國  
龍宮亦自有樓臺

書生苦欠立錐地  
憑仗東風為作媒

○香徑群飛何失  
侶芳叢獨去不忘

○郭璞蜜蜂賦云  
爰翔爰集蓬轉颺

翅紛紜雪亂混沌  
雲頽景翳曜靈響

迅風雷爾乃眩猿  
之雀下林天井青

言蟬固朽木所化也翫因剖一  
視之腹中猶實爛木○雜俎

蟬宋衛之間謂之蟪蛄陳鄭之間謂之螳蜋齊謂  
之螻蛄自閩以東謂之蚘蛄或謂之螻蛄或謂之

蚘蛄秦謂之蚘蛄其大者謂之蚘蛄小者謂之蚘蛄○  
蚘蛄音調螻蛄音奚鹿切螻蛄音貂聊螻蛄音拆决螻蛄音截

齊女牛亨問仲舒曰蟬名齊女者何故答曰昔齊王之  
后怨王而死屍化為蟬登庭樹嚙吟而鳴王悔恨之故

曰齊女今注○德謂蟬未脫時名復育  
唐京城游手夏日採蠟貨之唱曰只賣青林樂

荀子云耀蠟者南方人照蟬  
務明其火振其樹若

火不明雖振無益人王明德則天下歸之若蟬之歸明  
也

○蜂蜜蜂三種一種在林木上作房一種在人家作窠  
其蜂甚小微黃蜜皆濃美一種作窠在岩崖高峻

之處非人跡可到其蜜曰石蜜蜜蜂朝夕排衙必  
群聚喧鬧朝衙畢方出採花供工課晚衙畢則入

房每歲三四月則生黑色蜂名曰將蜂又名相蜂  
蜂王乃相蜂所生也相蜂不能採花但能釀蜜蓋

無此蜂則不能成蜜至七八月相蜂盡死如不死  
則群蜂告饑矣俗謂相蜂過冬蜂族必空蜂王夫

如小指不螫蜂無王而○螫音食蜂  
盡死有二王而即分行毒也

○狀似丹鳥武王伐紂有大蜂狀似丹鳥聲如鳳鸞貞元八  
國貢鸞蜂蜜其蜂聲有如鸞鳳而身被五彩大者可

重十餘斤為巢于深崑峻嶺間大者古地二三畝國  
人探其蜜不逾三二合如過度即有風雷之異若螫

人則生瘡以石上蒿蒲根傳之即愈久食之令人長  
壽類如童子髮白者○筮成元嘉元年建安郡山賊百

資產子而黑○杜陽編財寶先是人掩破郡治抄掠百姓  
室賊破戶忽有蜜蜂數萬頭從衣籠出同時螫螫群

賊身首腫痛兩眼盲合先諸螫指為蜂螫手指因大  
所掠皆棄而走○出南越志螫指為蜂螫手指因大

蜂

蜂

省吹瓊液于懸峰  
吸椒津乎晨景於  
是廻驚林望經營  
堂座繁布金房登  
構玉室咀嚼華滋  
釀以為蜜自然靈  
化莫識其術散似  
耳露凝如割肪水  
鮮玉潤髓滑關香  
百藥漬之以諧和  
扁鵲得之而術良  
爾乃察其所安視  
其所託恒據中而  
虞難營翠微而結  
落徽號明于羽族  
閣衛固乎管籥誅  
戮峻于鐵鉞招微  
速乎羽檄集不謀  
而同切動不安而  
齊約

**薄盧** 細腰蜂名螺贏又名薄盧又曰蠟螭其所負不但  
卵化成形漸食所負之虫久乃寢大  
生翼飛去其聲云類我類我者也  
命碎于杵曰絞取津液以酌所痛○出唐闕史

**蜂房不容卵** 夫牛蹄之涎不能生鱣鮪而蜂房不容鵠  
卵小形不足以包大體也 鱣音毡鮪音

**蜂蠶懷袖** 鄒湛對武帝曰猛獸在田荷戈而出凡人能  
之蜂蠶懷袖勇士為之驚駭出於意外故也 蠶音瘞蜂

**蝶** 蝶多粉翅有鬚一名蝴蝶蜂  
如蒲帆 常有人游南海泊于孤岸有物如蒲帆飛過  
墮地視之乃蝶也海人去其翅足稱綴木葉 限公  
之得肉八十斤敢之極肥美○異物志綴木葉 路南  
行歷懸藤峽維舟飲水觀岩側有一木五絲初謂丹  
青之樹命僕採獲一枝尚綴軟蝶凡二十餘個有翠

○翟存齋詠黃蝶  
詩云誤入蜂房不  
待媒巧傳顏色換  
凡胎遠籬野菜留  
連住何處金錢交  
化來傳粉已知前  
事錯偷香未信此  
心灰上林鶯過類  
回首一色毛衣不  
用猜

○呂原蝶詩云粉  
翅蛾眉玉作鬚尋  
芳觸處足歡娛曾  
從莊叟勞魂夢慣  
逐滕王入畫圖寒  
戀晚香栖菊徑暖  
迷春色醉花衢多  
情好是東京會幾  
共蜂媒伴素妹  
○身以何即全傳  
粉心同韓壽暗偷  
香

**鳳皇** 一名鳳車一名鬼  
滕王蝶圖有名江夏斑斑名曰鳳  
子一 名鳳車一名鬼  
車生江南柑橘園中○眼小海眼村裡來菜花子  
驚蛰 魏收在洛京輕薄尤甚人號為驚蛰蝶比齊

粉心同韓壽暗偷香



○堤畔薰風細晴  
蜓款款飛隨風飄  
上下點水逐高低  
碧玉光睛眼香羅  
薄翅衣釣絲閑立  
處去就兩忘機

○翅薄飛時急腰  
纖舞更高

○舞風愁過雨點  
水喜初晴

○點水回還匝隨  
風上下忙

○衝風飛蕩急點  
水去來頻

○風定纖枝堪綴  
足雨來有葉可蔽  
身

○蜻蛉五月五日埋蜻蛉頭于西向戶下

拂翼楚莊王命養由基射蜻蛉日願生得之忘機海上

之入有好蜻蛉者每居海上遊蜻之至者百數而不

止前後左右盡蜻也終日玩之而不夫其父告之曰

聞蜻皆從汝居取而來吾將就之明

日之海上而蜻無至者矣○呂覽

江雞蜻蛉一名白宿淮南呼康伊鄱陽呼江雞

小而黃者曰胡離一名胡黎小而赤者曰赤卒一日絳

似蜻蛉而色玄緝江東人呼為緝幡亦曰童幡亦曰

天雞○蜻蛉一日青弁一日青亭色青而大者是也

啖蚊飲露莊辛對楚襄王曰夫蜻蛉六足四翼飛翔乎

天地之間俛啄蚊蚋而食之仰承甘露而飲之自以為

無患與人無爭也不知夫五尺童子方將調鉛膠絲加

已乎四仞之上而下為螻蟻食也此喻人有不測之禍也出戰國策

○蠅蠅好交其前足有絞繩之象故蠅之為字以蠅隹

金者清聒其聲若在翼也○蠅

傳赦詳見報恩以疾擁其體遂得活如此日久救蠅

數多後為盜拔不能白獄成主刑者援筆欲判決蠅

也呼盜一訊遂昌邑王賀夢青蠅之矢積階

釋之○好生編夢積穴西東可五六石以問壘遂遂

賀不用其言幸至于廢○出漢書拈後脚張芬在

中有客于宴席上以壽椀中綠豆擊蠅十不失一

座驚咲芬曰無費吾豆遂拈起蠅拈其後脚略無脫

者○出蠅之青者能敗物巨

鷹頭蠅宦堅者給宮掖掃除事是其職也苟投之以權

則亂國敗君所謂鷹頭之蠅廟垣之鼠也白孔

○螢螢乃腐草及爛竹所化物猶未加重腹下已育光

數日便化而能飛然生陰濕地在大暑前後得大

○濮陽傳詩云朝  
昏猛作雷煖月亦  
樓臺青翼無端聚  
紅頭何得來趨逢  
多厭汝招引若為  
媒不肯知遠避還  
應溺酒盃

○還莫呼儔去尋  
香引類來

○生嫌擗不去尤  
怒逐還來

○觸類冉冉明飛  
蹇蹇竊臙而靈芳

○徑預登當是之際  
無不我憎疑奸人

○之魂依人之魂湮  
醉不散托蠅寄跡

○不然者何以變白  
為黑變黑為白所

○以恣其點染所以  
遂其醜態

○

○

○

○梁簡文帝螢詩  
云本許秋草並  
與夕風輕騰空類  
星隕拂樹若在生  
屏疑神火照簾似  
夜珠明逢君拾光  
彩不怯此身輕  
○梁元帝螢火詩  
云著人疑不熱集  
草訝無烟到來燈  
下暗翻往雨中然  
○潘岳螢火賦云  
熠熠熒熒若丹英  
之照葩飄飄頰頰  
若流金之在沙載  
飛載止光色孔嘉  
無聲無臭明影暢  
遐昭朝露于曠野  
庇一葉之垂柯無  
千欲于萬物豈顧  
恤于網羅

火之氣而化此光明也○羊皮為囊  
置螢于土中馬見之鳴却不敢行

**傍窓**車胤好學家貧無油夏月用練囊盛螢火以夜  
繼日焉時值風雨窗嘆曰天不遣我成其志業

即言訖有大螢傍書窓此常螢數倍每  
讀書訖即去來如風雨至○出晉書

下盜起帝于景華宮徵求螢火數斛夜  
出遊山如放火光徧崖谷○出隋書

**宵燭**良一名夜光一名宵燭○鬼谷子云螢名照夜青

**丹鳥**丹鳥者謂丹良也其謂之鳥  
者重其養也凡有翼者為鳥

**蟻**穴居卵生有白黑黃赤大小數種  
又有翅而能飛者其卵蟻其穴

**石宮**西京化度廢寺有疆石徑三尺餘孔穴通連若  
其大若蜂動逾四掘地及

泉得此石焉○西京雜記

**穴獄**董昭之渡江見有一  
畏死之狀因携至洋拔之其夜夢烏衣人從百許人

人來謝後昭之遇事繫獄蟻須群蟻穴獄遂得出  
長寸餘桓讓家忽有人長寸餘悉被鎧持禦從垣中

蠅呼賦云  
活活夾夾交錯往

取入穴將山道士朱應子令作沸湯澆所入處寂然  
復出因掘之有斛許大蟻死穴中謙後誅滅○異苑

**城方數丈**忠州墊江縣吏冉端父死有嚴師者善卜  
遇蟻城方數丈外重雉堞皆具于城譙櫓工若雕刻

城內分徑街小垵相次每垵有蟻數千幢幢不絕徑  
其淨滑樓中有二大蟻一紫色長寸餘足作金色一

有羽細腰稍小白翅翅有經脉疑是雌者衆蟻約有  
數斛其城隅小垵上以堅土為蓋故中樓不損既掘

露蟻擾擾若求救狀端懼而掩之○出酉陽雜俎

**玄駒**呼蚍蜉  
牛亨問仲舒曰蟻曰玄駒者何答曰河內人見人

馬數千萬皆如黍米遨遊往來從旦至暮家人以火燒

之人皆成蚊蚋馬皆成大蟻故今人呼蚊蚋曰黍民名

**蟻曰玄駒**蚍蜉撼大樹可笑不自量詩

蚍蜉以盆覆寒食飯于暗室地上入夏悉  
化為蜘蛛俗云蜘蛛集而百事吉

五

○長知雨至先封  
六久積塵多遂作

○自識君臣義難  
七戰問心

○慕羶應有意  
○斷續緣高壁周  
○遺避淺池

○嶺信無心

○嶺信無心

瞿存齋蜘蛛詩

云來往巡簪不憚

劬經營何異緝吾

廬睡風倒挂蜻蛉

尾暮雨雙沾蝴蝶

鬚屋角儘教長掩

護杖頭不用告驅

除夜來露重春烟

暝綴得登臺鳥類

珠

○成公綏賦云獨

星懸于浮處遂設

網于四隅南達大

廡北接華堂左馮

廣夏古依高廊吐

絲屬絡布網引

織羅絡莫結錄交

張於是於蟻夕起

青蠅昏歸管管群

象薨震亂飛挂翼

粘正歸絲置圍衝

執牙

晉公子重耳奔齊與五臣遊平大澤中見蜘蛛

駐駟而觀之顧謂其臣咎犯曰此虫也智之薄者矣

猶役其智布其網曳其繩執牙而食之况人之有

是魯不如蜘蛛之智孰可謂之人乎咎犯曰公子僕

母言也若終行之則為妖江夏侯南鐵佛寺內有蜘蛛

有邦有嗣矣○符子為妖江夏侯南鐵佛寺內有蜘蛛

化為妖婦以媚人故鑄鐵佛鎮之○陳都殷家養子

名琅與一婢結好經年婢死後猶來往不絕心患昏

錯其母深察馬後夕見大蜘蛛絲綠牀就琅便宴如輪

爾怡悅母取而殺之琅性理遂憊○出異苑

裴旻山行有蜘蛛因斷其絲數尺收之部下有金瘡者剪

之方寸貼之血如栗並為鼠齧有蜘蛛大如栗當寢門

立止○酉陽如栗並為鼠齧有蜘蛛大如栗當寢門

綠絲上經數日大核

加階授五品○食載

絡新婦

小蜘蛛長脚者一名蟪蛄一名長跫俗呼為蟪蛄

喜也幽州人謂之親客亦如蜘蛛

為羅網居之赤蛸者俗名絡新婦

狹

蜘蛛或謂一名

天少... 無遺

○揚三江蚊詩云  
惟爾匪微妙何從  
變化生暗中難見  
影靜東只聞聲飽  
去櫻珠重飢來柳  
絮輕... 成醉夢  
彷彿... 雷鳴

又名周公

**網**

蜘蛛也。沈休文詩云網  
垂戶織夕鳥飭簷飛

**蚊**

皮殼而有樹實如枇杷子每熟即折裂蚊子群飛增  
比有蚊母草茂而蚊變有蚊母鳥  
每叶一聲則有蚊納飛出其口

**射覆**

射覆舍人曰頭問朔一事朔得臣頭榜朔窮臣當  
墻游戲中庭上入殿堂擊之桓桓死者穰穰格鬪而

死王人被創是何物也朔曰長喙細身晝亡夜存嗜  
惡烟為掌所捫臣朔愚名之曰蟲身當晨勤少

窮當復脫禪○出東方朔傳身當失父傭

或去已而噬親也○孝子傳

